



# ODZIEŻ

**Pierwsze Ilustrowane Pismo Zawodowe poświęcone krawiectwu w Polsce**

Z dodatkami: 2 × r. Żurnale Mody, 6 × r. Uczeń krawiecki, 4 × r. Krawiectwo damskie i dziecięce.

== Przedpłata roczna ==  
 W Kraju . . . . . 12 zł.  
 W Ameryce . . . . . 2 dol.  
 Nr. pojedynczy . . . . . 1 zł.  
 Z kompl. żurnali . . . . . 22 zł półr.

Redakcja i Administracja:  
 Królewska Huta, ulica Wolności 76  
 Nakładca:  
 Wojciech Samarzewski, Król. Huta.  
 Konto-czek. P. K. O. 300 979 Katowice.

== Ogłoszenia ==  
 1/1 strona 180 złp. 1/2 str. 90 złp., 1/4 str. 50 zł.  
 1/8 str., 25 złp. 1/16 str. 15 złp.  
 na I. str. o 50% drożej.

## Smutna prawda o „Odzieży”.

Smutnych doprawdy doczekaliśmy się czasów, że blisko 50.000 krawców samodzielnych w Polsce nie może utrzymać swego organu naukowo-zawodowego, gdyż dziś piszę to po stwierdzeniu kartoteki okazuje się, że Szanowni Czytelnicy zalegają za „Odzież” 8.000 złotych, to znaczy, że od roku dokładam ogromne sumy do pisma z innych źródeł, pożyczając i płacąc proc.

Pomimo tych strat w dodatku, Urząd Skarbowy nałożył na „Odzież” grzywnę razem ze świadectwem przeszło 1.000 złotych, która do 1 miesiąca ma być zapłacona. Ponieważ uważam tę grzywnę jako nieuzasadnioną, by na gazety rzemieślnicze, które z powodu kryzysu i tak ledwie wegetują nakładać tak wielką karę, oddałem tę sprawę jako zasadniczą a nieuzasadnioną do rozstrzygnięcia sądowego. Żadna z gazet rzemieślniczych nie zniosłaby tej kary, a raczej tem więcej pismo krawieckie, które i tak od innych pism jest droższe z powodu wielu rysunków kroju i żurnali, czego dowodem, że od roku 1918 jak Polska powstała, siedm pism krawieckich upadło i to 3 we Lwowie, 2 w Poznaniu i 2 w Krakowie. Pisma polityczne nim się zaprowadzą są przez swe partje subwencjonowane. „Odzież” jako najstarszy organ od nikogo niezależny, powstało i utrzymywało się samo, bez żadnych subwencji, czy to prywatnej, czy rządowej, czy cechu, jedynym założycielem i dokładcą był jej redaktor.

To też te tutaj częściowo wyłuszczone powody zniewalają redaktora, nakładcę pisma na czas do rozstrzygnięcia sądowego ograniczyć, (niechcąc całkiem zawieszać pisma), lecz zamienić je na kwartalnik, lub 2-miesięcznik, za to w grubszym formacie. Spodziewając się tem sposobem zaoszczędzić na koszta procesu, który dużo pochłonie. Nast. nr. wyjdzie jako podwójny w końcu lipca br.

Dlatego zanoszę uprzejmą prośbę do tych Szan. Czytelników, którzy zalegają, jest to suma niewielka, najwyżej 12 zł na poszczególnego Czytelnika, a Wyd. „Odzieży” wiele pomódz może.



## Statystyka Rzemiosła krawieckiego w Województwie Warszawskim.

(Ciąg dalszy z No. 5 strona 2.)

kraw- ców	P o w i a t	Ogółem w powiecie	Chrześc.	Żydów	mistrzów	nie- mistrzów
krawiectwo	Lipnowski . . . .	82	20	62	23	59
"	Makowski . . . .	94	10	84	4	90
"	Mińsko-Mazowiecki	130	12	118	5	125
"	Nieszwowski . . . .	138	47	91	30	108
"	Pułtowski . . . .	205	29	176	7	198
"	Radzyński . . . .	144	11	133	6	138
"	Włocławski . . . .	354	83	271	78	276

Ogółem w całym Województwie z poprzednimi powiatami w numerze 5 umieszczono z wyjątkiem stolicy która ma przed się Izbę Rzemieślniczą w Warszawie ta jeszcze takiej statystyki nie ogłosiła jest samoistnych krawców męskich i damskich 3,977

W Województwie Lubelskiem według sprawozdania Izby Rzem. w Lublinie jest 4,429 krawców, a zorganizowanych w Cechach tylko 121 chrześcian i 560 żydów, to znaczy że tylko 15% jest zorganizowanych krawców a reszta luzem chodzi i o nic się nie stara.

Z tych statystyk wynika że rzemiosło krawieckie należy do najliczniejszych grup i jest ich procentualnie 15 — 18% w stosunku do ogółu wszystkich rzemieślników w Polsce.

Szkoda że inne Izby Rzemieślnicze nie opracowały tak praktycznie i szczegółowo statystyki jak Izba Województwa Warszawskiego w Włocławku, którą w tem wypadku za wzór brać trzeba.

### Statystyka rzemiosła krawieckiego w Niemczech.

Warsztatów samych lub tylko 1 — 2 uczniami = 165.809 czyli 77% ogółu wszystkich krawców. Warsztatów z 1 czeladnikiem = 29.345 czyli 14% ogółu wszystkich krawców. Warsztatów z 2 — 3 czeladników = 12.220 czyli 6% ogółu wszystkich krawców. Warsztatów 4 — 10 czeladników = 6.261 czyli 3% ogółu wszystkich krawców. Warsztatów zatrudniających stale ponad 10 czeladników = 1.364. Na 60 milionów ludności jest krawców 214,999 = 100%, czyli blisko 1/4 miliona samodzielnych krawców.

W Polsce na 30 milionów ludności mamy 46 samodzielnych krawców, to znaczy że w Niemczech na 280 mieszkańców utrzyma się 1 warsztat krawiecki, u nas na utrzymanie się krawca potrzeba około 700 mieszkańców przeciętnie. W Polsce wschodniej więcej a zachodniej mniej. Z czego również wynika że nasze społeczeństwo jest o blisko 2/3 biedniejsze mniej zamożne i mniej się stroi ludność rolnicza w niektórych stronach kraju, chodzi w samodziłek i płótnach tkanych szytych sposobem domowym nie potrzebując do tego krawca. Zaś futra zimowe noszą bez poszycia suknem, tylko kuśnierskiej roboty, czego w Niemczech się nie zobaczy, każde futro otrzymuje wierzch przez krawca szyty.

Jeszcze dużo czasu upłynie zanim społeczeństwo nasze dojdzie do tej sytuacji lepiej się ubierać, i dać znośniejszy byt rzemiosłu krawieckiemu. Obecny kryzys który najwięcej dotknął i rolnictwo tem więcej się do tego przyczynił że o 33% jest mniej pracy jak w latach 1927 i 1928 choć te też były ciężkie.

Czego uczy nas taka statystyka? Uczy jak roztropnie i gdzie się osiedlać, należy badać stosunki miejscowości czy tam nie jest już za wiele krawców, bo pomimo tej konkurencji są jeszcze gminy osady 1 tys. i do 2 tys. mieszkańców a nie ma wcale krawca, ludność jest zmuszona chodzić do miasteczka kupować gotowe ubrania. W takiej gminie gdzie nie ma konkurencji znajdzie krawiec naszykowany na roboty wiejskie prędej pracę i utrzymanie.

Dlatego prosimy Sz. Czytelników dla dobra swych kolegów podawanie do redakcji „Odzieży“ miejscowości i gminy gdzie brak krawca a miałby utrzymanie. Dziś jest wielu młodych krawców zwłaszcza czeladników bez pracy i właśnie Ci osiedlają się bez zastanowienia nawet tam gdzie jest już krawców za wiele, stwarzając niezdrowe stosunki w naszym zawodzie szkodzą nie tylko sobie ale i kolegom czego można by uniknąć idąc za głosem rozsądku i obliczenia.

Więc piszcie do redakcji o takich sprawach by za pomocą prasy choć w części zaradzić w takich wypadkach. Również Izby Rzemieślnicze też wiele pomódz mogą, regulując sprawę uczni, by w tych okręgach gdzie jest za wiele krawców ograniczyć trzymanie uczni w zawodzie krawieckim, oraz by do naszego zawodu tylko chłopców co przeszli 7-mio klasową szkołę przyjmować.

Analfabetów i tępych co nie doszli do 6-tej klasy wogóle takich nie przyjmować, bo tacy do naszego zawodu który ma z lepszą klientelą do czynienia się nie nadają. Może w innem zawodzie łatwiej znajdą chleb dla siebie. Jest rzeczą i Cechów takie stosunki regulować zwłaszcza przez powzięcie uchwały ilu uczni wolno najwyżej jednemu mistrzowi trzymać, gdy sam pracuje a ilu gdy ma 3 czeladników? Wrazie Cech by sam ani uchwała Jego nie znalazła posłuchu to zgłosić wniosek do Izby które są na to by takie przepisy regulowały.

### Ciekawa statystyka rzemiosła krawieckiego w Wiedniu.

Jak bardzo z powodu wojny i rozbioru Austrii ucierpiało krawiectwo świadczy najlepiej to: że w latach przed wojną było w Wiedniu 12.000 męskich pracowników w krawiectwie stale zatrudnionych a damskich sił czyli krawczyń 6 tysięcy razem 18.000. Podczas wojny z powodu dostaw to się ta liczba pracowniczek czyli krawczyń powiększyła że było ich w ten czas 16 tysięcy czynnych kobiet w krawiectwie a 6 tys. mężczyzn razem 22 tys. Po wojnie w roku 1925 naliczono już tylko 12 tys. czynnych pracowników w tem 4 tysięcy sił męskich, to znaczy że krawiectwo pomimo powiększenia się ludności prawie o 1/3 część upadło w stosunku do przed wojny. To jeszcze podpada że tam obecnie więcej kobiet jest zatrudnionych aniżeli mężczyzn 8 tys. kobiet a 4 tys. mężczyzn, przed wojną było odwrotnie 12 tys. mężczyzn a tylko 6 tys. kobiet w krawiectwie miarowem czynnych.



# Zakończenie rządowej akcji obniżenia cen.

Ze względu na dodatnie wyniki tej akcji, która wywarła i wywiera jeszcze swój wpływ na wytwórczość rzemieślniczą, drukujemy poniżej wskróceniu za gazetą „Życie Rzemieślnicze”, to, co może i naszych Czytelników interesować. Komunikat nie wspomina nic o niższych cenach za fason w zawodzie krawieckim, te pozostają, bo i tak wysokimi nie były, tylko stosunkowo do materiałów bielskich, które tylko o 8 do 110/0 spadły. Cena średniego ubrania, która kosztowała 200 zł a spotrzebowano 3 metry kamgaru à 30 zł = 90 zł -- 110/0 niższe = 10 zł. Cena obecna zamiast 200 zł jest 190 zł. Ale czy długo się to utrzyma, kiedyż cena surowca i materiałów znów o 60/0 wzwyżkują? Spadek cen artykułów, które poniżej wyszczególniamy, ukształtował się w czasie od 1 stycznia do końca marca br.

Z artykułów spożywczych procentów najwyżej spadło:

Boczek wędzony	z 4,00 na 2,50	370/0
Smalec biały	z 3,60 na 2,50	310/0
Sadło świeże	z 3,00 na 2,00	330/0
Słonina	z 2,80 na 1,90	320/0
Żeberka	z 2,50 na 1,70	320/0
Szab	z 4,00 na 3,00	250/0

Wyszczególnienie	1. 1. 1931 r. w zł	28. 3. 1931 r. w zł	% spadku
<b>Artykuły włókiennicze i konfekcja.</b>			
Madepołam (f=ka Pozn.) za 1 mtr.	1 28	1 20	6,2
Bojka „ „ „	1 22	1 04	15
Szewiot czarny (f=ka Leonhard)	18 60	14 80	20
Boston granatowy (f=ka Leonhard) za 1 mtr.	23 60	20 60	13
Przędza bawełniana pojed. Nr. 32 za 1 kg.	0 84	0 62	26
Krośniak za 1 mtr.	1 16	1 02	12
Płótno bułgarskie „	1 38	1 19	14
Madepołam Nr. 400 „	1 49	1 38	7

Oxford drukowany na fartuchy	1 19	1 06	11
Półbut męski chromowy czarny wagi 840 gr. 1 para	33 70	27 00	20
Pantofelek damski lakierowany wagi 410 gr. 1 para	33 70	27 00	19
Guziki (komplet — 2 gr. małych i jeden średnich)	13 50	13 00	4
Stożki do kapeluszy damskich za 1 sztukę	41 40	33 80	19
Stożki do kapeluszy męskich za 1 sztukę	40 05	35 60	11
Swetry wełn. tańszy gat. „	17 50	14 00	21
Kapelusz f=ki Goeppert „	3 18	2 90	9
Pantofle czarne lakierowane, szpilki. za 1 parę	28 00	23 00	18
Pantofle tańszy gat. chrom. „	22 00	18 00	18
Średnia koszula męska fabryczna za 1 sztukę	12 00	11 00	8
Koszule z tanich zefirów „	7 50	6 50	13
Tuzin kołnierzy tanich	7 20	6 00	
Bluzki i suknie z meteoru itp. tkanin	7 70	6 50	16
Bluzki i suknie z tweedu	45 00	40 00	11
Węlniane wyroby dziane w hurcie	35 00	30 00	14
Węlniane wyroby dziane w detalu	14 00	12 00	8
	18 00	16 00	11
	54 00	48 00	11
Krawaty trzech gatunków stanowią- cych masową konsumpcję	36 00	30 00	17
Szelki średni gatunek za 1 tuzin	30 00	24 00	20
Szelki tańszy gatunek „	48 00	44 20	8
Wata hygroskopijna „superior”	27 00	22 80	15
Wata hygroskopijna „extra”	2 00	1 40	30
	1 90	1 25	34

## Artykuły perfumeryjno- kosmetyczne.

Mydło „Pulsa” o wadze 200 gr.	2 00	1 60	20
Kule „Pulsa”	2 00	1 50	25
Mydło glicerynowe	1 50	1 35	10
Kule Warsz. Labor. Chem.	2 00	1 70	15
Mydło do prania za 1 kg. I gat.	2 55	2 32	8
Mydło do prania za 1 kg. II gat.	1 65	1 50	10
Lux	1 00	0 80	20
Mydło lanolinowe Stępniewicza o wadze 75 gr.	0 50	0 40	20



Jak cię widzą —

Tak cię piszą!

# Klinika

## odnawiania ubrań.

Po ubraniu poznaje się  
pana, po łachmanach dziada

**Specjalność:** Prasowanie, gładzenie, czyszczenie, pranie, naprawa oraz dopasowanie ubrań

**Solidna obsługa.** Proszę podać tylko adres, a specjalny i zaufany posłaniec firmy zgłosi się po odbiór ubrania, potrzebującego naprawy. Odstawa do domu.

Takie i tymu podobne ogłoszenia czytamy w pismach zagr. Dziś więcej jak kiedykolwiek potrzebujemy założenia podobnych zakładów. Stosunki dziś tak się układają, że uniemożliwiają sprawienia nowego ubrania, czy to urzędnikowi, czy też innemu rzemieślnikowi. Ponieważ urzędnik nie może być jako chodzić w urzędzie gdyż straciłby posadę. lub swem zewnętrznym wyglądem na renomie i poważaniu człowieka uchodzącego za wykształconego.

To też jest życzeniem ogółu, by ubranie jaknajdłużej zachowało swój pierwotny fason — a nie jest to możliwe przy ubraniu kupnem, konfekcyjnym, które po zmoknięciu się kurczy i potrzebuje odprasowania, lub zmiany do figury. żeby pasowało. Kto może taki zakład (klinikę) założyć? Naturalnie krawiec, który ma sklep, lub mieszkanie na parterze, przy ruchliwej ulicy, a nie ma dosyć pracy, by się jako tako utrzymać.

Moim zdaniem — na każde 10.000 mieszkańców, miałby powodzenie ten, kto pierwszy założy. Co potrzeba do założenia? Trochę sprytu kupieckiego i recepty środków do czyszczenia ubrań. Z początku trzy razy, lub więcej, według możliwości, ogłosić w miejscowej gazecie, że się taką klinikę odnawiania ubrań założyło.

Również można napisać na szyldzie, lub w oknie w nagłówku podaną reklamę. Postarać się o adresy gości i takich urzędników, którzy kupują gotowe ubrania, najlepiej od kierowników szkół, kas chorych, lub ksiąg adresowych, albo z biur meldunkowych.

Wydrukować 500 — 1000 szt. kart reklamowych, lub okólników, zarazem z ceną za prasowanie zwykłe, a osobno za prasowanie pranego ubrania, konta tych kart uczynią około 30 zł i wysłać, jako druki 5 gr. frank. a wynik będzie dobry i druk się zapłaci.

Gdy interes zacznie się rozwijać, nając zaufaną dziewczynę, lub chłopca do posyłek po odbiór i odnoszenie zrobionej naprawy, naturalnie za rachunkiem kwitowym. Broń Boże zostawiać bez zapłaty takie ubrania. Gdy kwitowanego rachunku gość nie zapłaci, posłaniec zmuszony jest ubranie przynieść z powrotem, jako fant za robotę i w ten czas jest zmuszony gość sam po nie posłać. Po drugie, nie odnosi się na ryzyko! Tak postępują pralnie chem., farbiarnie i prasownie białizny, gdyż są to drobne tylko sumy — jest to robota — a robota się nie kredytuje, gdyż taki zakład nie utrzymałby się. Lepiej taniej kalkulować, ale za gotówkę, aniżeli drożej a na spłaty, gdyż lepiej się wyjdzie.

Kto pierwszy klinikę tą założy, ten zyska — a może się też dużo przyczynić dla krawiectwa miarowego, przez zwrócenie uwagi na różnicę ubrania miarowego, które w praktyce jest tańsze i trwalsze od ubrania gotowego, bo dwa nawet 3 razy tyle wytrzyma.

## Wzór II.

Wielm. Pani(e) pozwalam sobie przesłać wzory (żurnale) najnowszej mody, nadmieniam przytem, że najnowsze próbki materiałów na sezon (— — — —) już nadeszły. W razie potrzeby ubrania, proszę o łask. zaszczytowanie (wymienić jedno z podanych, które się najlepiej nadaje do urzędu) mej pracowni krawieckiej, mego zakładu krawieckiego, mego salonu krawieckiego, mej wytwórni ubrań.

Mem staraniem będzie W. P. jaknajlepiej obsłużyć i pod każdym względem zadowolić.

Z poważaniem

N. N. mistrz krawiecki

„ „ mistrzyni krawiecka

lub „ „ krawiec męski i damski

„ „ „ damski

„ „ krawcowa damska.

UWAGA! Niestosowne skreślić, lub brakujące dodać.

## W Y J A Ś N I E N I A :

Pod pracownią rozumie się mniejszy zakład początkujący, obsługujący gości (klientelę) w pracowni, gdzie się szyje.

Pod zakład rozumie się średnie urządzenie rzemieślnicze, czyli osobny pokój przyjęć z lustrami do przymiarek i z składem surowca.

Pod salon rozumie się wytworne, urządzenie przemysłu krawieckiego z osobną ubikacją modnie urządzoną, osobną kabiną do przymiarek, lustra z trzech stron, Wielki wybór sukien na składzie, osobna przykrawalnia ubrań i osobny warsztat do szycia.

Wytwórnia ubrań, jest to większy zakład krawiecki, szyjący na zapas i więcej mechanicznie maszynami zatrudnia, więcej ludzi nawet hałupników. Do urządzenia wytwórni potrzebny jest większy kapitał i 4-ech różnych kierowników. Jeden jako kierownik warsztatu (werkmistrz, drugi jako kupiec do zakupów surowca i do sprzedaży na zapas zrobionych garniturów, trzeci jako krojczy ubrań i podszewek i czwarty buchalter do prowadzenia ksiąg i wypłaty pomocników.

Do założenia wytwórni ubrań to jest najlepiej, gdy się trzech złączy, ewentualnie czterech mających powyższe zdolności, to przedsiębiorstwo takie może prosperować, bo zakrojone jest na szersze masy ogółu. Spółnicy pobierają miesięczne zaliczki, albo pensje z góry ustalone a zyskiem dzielą się dopiero w końcu roku, po zrobieniu inwentury — bilansu o ile zysk wypadnie. W przeciwnym razie, szukać wykrycia, dlaczego zysku nie było, czy z braku kontroli, czy też kradzieży, czy drogiego zakupu, czy za tanio kalkulowanych ubrań.



NUMER 1

DODATEK DO „ODZIEŻY“

ROK 1931

## KRAWIECTWO DAMSKIE I DZIECIĘCE

## Zaszywka piersiowa u płaszcza z obojczykiem.

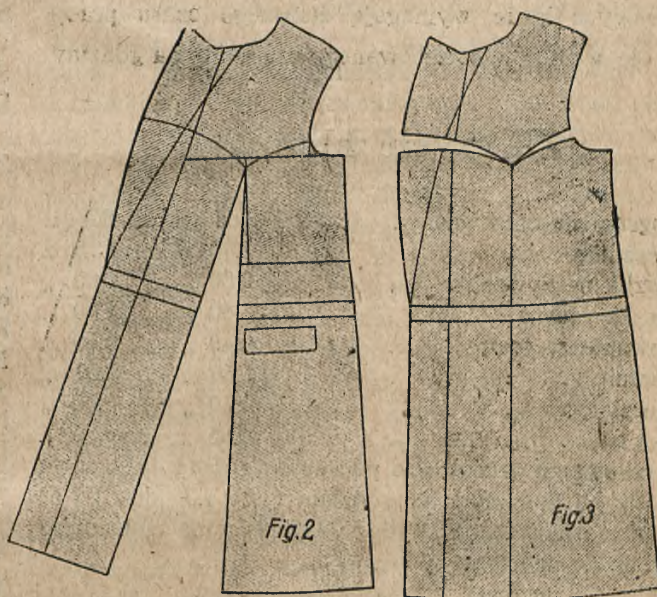


Modny kostjum — fason męski.  
Jaczka czarna lub ciemna — spodniczka jasna.

Proszą nas o wyjaśnienie. Obraz pierwszy płaszcz sportowy dla osoby z wysoką piersią — ile wybrać przy pasze, a ile z przodu pod obojczykiem.

Dotąd nie znam pewnej reguły, tylko kroję według własnego oszacowania i wybieram często za mało i w takim razie brzegi za mało ciągną, albo się rozchodzą — jak temu zapobiedz?

Taki płaszcz nie śmie być krajany w rodzaju męskiego, lecz jako półluźna jaczka ze szwem angielskim — patrz fig. 2, przez co osiągniemy brzeg prosty i krótki, a przez prosty brzeg powstanie pod obojczykiem przód przedzielny. To jest bardzo ważnem. — Figura 3 podaje nam, jak wielką ma być zaszywka dokładnie. Poczem położy się obojczyk i bez jakiegokolwiek reguły i obliczenia powstaje potrzebna na piers wypukłość, jak jej w inny sposób znaleźć nie można.



### Poprawka modelu formy na wysoką piers u osób korpulentnych.

Osoby korpulentne mają zwykle i wybujałe piersi, to sztuka skrojona krojem normalnym przy pasze odstaje. Ten błąd usuwa się z łatwością, gdy formę przed przyłożeniem na materiał się rozetnie od środka ramienia ku piersi punkta (patrz rysunek).

Przy punkcie b i c się ściąga do 2 cm, to ramię się o 4 rozszerzy, tak rozszerzone przykładamy na materiał i oznaczamy linie i szwy. W materiale ten klin, czyli rozszerzone w ten sposób ramię wybiera rybką, czyli wycinamy, to po zeszytciu otrzymamy potrzebną wypukłość na piersi i sztuka dobrze pasuje.



# Cennik orientacyjny

za miarowe roboty w krawiectwie damskim.

	Wykonanie w miast. większych i Wojewódzkich				Ceny w miast. pow. Wyk. około 10.000 mies.		
	I	II	III	IV	I	II	III
1. Za fason kostjum ang. bez dodatków . . . . .	95	80	70	60	50	40	30
2. Kostjum aksamitny lub jedw. . . . .	95	85	80	75	70	60	—
3. Za fason płaszcz . . . . .	85	75	70	55	40	30	20
4. „ „ sukni balowej . . . . .	65	55	50	40	35	28	22
5. „ „ sukni spacerowej . . . . .	60	50	45	35	30	24	18
6. „ „ sukni domowej . . . . .	50	45	38	30	25	20	18
7. „ „ spodnicy . . . . .	95	30	25	20	16	12	8
8. „ „ bluzki . . . . .	30	25	20	15	15	12	8
9. Do konnej jazdy . . . . .	120	100	90	85	80	—	—
10. Za brycesy sportowe . . . . .	40	35	30	27	28	—	—
11. Ubrania dla panienek do lat 15-tu . . . . .	25 0/0 niżej				8 do 15 zł		

Ceny te nie uwzględniają robót nadzwyczajnych luksusowych które wymagają dłuższego czasu pracy, liczy się według spotrzebowanego czasu i to na godziny

## Za szycie bielizny.

Monogram na chusteczce . . . . .	65 gr. do 85 gr.
lub ręczniku . . . . .	1,00 zł do 1,25 zł
Mereszka naszywana . . . . .	0,60 „ „ 1,00 „
Mereszka ręczna . . . . .	0,80 „ „ 1,50 „
Enklowanie za metr . . . . .	0,40 „ „ 0,60 „
Napierśnik . . . . .	1,50 „ „ 2,50 „
Kołnierzyk . . . . .	0,50 „ „ 0,60 „
Manszety . . . . .	0,65 „ „ 0,85 „
Mereszkowanie azurowanie poprawki i roboty luksusowe liczy się na godziny. Za godzinę pracy 1,30 do 2,50 zł	
Koszula męska dzienna 3,00 do 5,00 zł i więcej na osoby otyłe	
Koszula „ sportowa 3,00 „ 4,50 „	„ „
Koszula „ nocna 3,50 „ 5,00 „	„ „
Kalesony męskie nocne 1,75 „ 2,00 „	„ „
Koszula damsk. zwykła 1,75 „ 2,75 „	„ „
„ „ strojna 5,00 „ 6,00 „	„ „
Kaftanik nocny wysz. 1,50 „ 3,50 „	„ „
Majtki . . . . .	1,75 „ 3,00 „
Staniczek . . . . .	3,75 „ 5,00 „
Matinka . . . . .	3,00 „ 5,00 „
Kombinacje . . . . .	3,00 „ 5,50 „
Chusteczki . . . . .	0,50 „ 0,80 „
Ręczniki . . . . .	0,40 „ 0,80 „
Serwety . . . . .	0,80 „ 1,20 „
Obrusy . . . . .	0,50 „ 1,25 „
Poszewki . . . . .	1,50 „ 2,00 „
Prześcieradła . . . . .	0,60 „ 1,00 „
Fartuszki . . . . .	1,50 „ 2,50 „
Suknia ranna (szlafrok) 4,00 „ 6,00 „	„ „

# Ceny za prasowanie (gładzenie)

w średnich i większych miastach.

Odprasowanie kostjumu . . . . .	3,00 zł do 5,00 zł.
„ spodniczki . . . . .	1,50 „ „ 2,50 „
„ płaszcz . . . . .	3,00 „ „ 5,00 „
„ pranego kostjumu . . . . .	4,00 „ „ 6,50 „
„ zgniecionego w łosu u sukni aksamitnej lub płaszcz . . . . .	2,00 zł do 5,00 zł.

## Bielizna męska

pranie i prasowanie

Kołnierz twardy, podwójny . . . . .	0,20 zł.
Kołnierz miękki, podwójny . . . . .	0,15 „
Kołnierz twardy, stojący . . . . .	0,16 „
Manszety, para . . . . .	0,30 „
Półkoszulek, twardy . . . . .	0,25 „
Koszula twarda . . . . .	0,90 „
Koszula miękka lub sportowa . . . . .	0,60 „
Koszula nocna . . . . .	0,50 „
Kalesony długie . . . . .	0,35 „
Kalesony krótkie . . . . .	0,30 „
Pyjama . . . . .	1,00 „
Koszule trykotowe . . . . .	0,60 „
Kalesony trykotowe . . . . .	0,45 „
Spodnie płócien. tenisowe . . . . .	1,00 „
Chusteczki do nosa . . . . .	0,05 „
Skarpetki (para) . . . . .	0,10 „
Pończochy (para) . . . . .	0,12 „

## Bielizna damska i dziecięca

pranie i prasowanie

Koszula dzienna . . . . .	0,60 zł.
Koszula nocna . . . . .	0,60 „
Kombinacja . . . . .	0,65 „
Reformy, kolor. . . . .	0,35 „
Majtki, białe . . . . .	0,30 „
Stanik . . . . .	0,15 „
Napierśnik . . . . .	0,10 „
Pyjama . . . . .	1,00 „
Spodnica — halka . . . . .	0,50 „
Fartuch (pół) . . . . .	0,35 „
Fartuch (cały) . . . . .	0,40 „
Chusteczki . . . . .	0,05 „
Pończochy (para) . . . . .	0,12 „
Opaski . . . . .	0,20 „
Płaszcz do czesania . . . . .	0,50 „
Bluzki od zł. 0,50 do . . . . .	1,00 „
Szlafrok od zł. 0,80 . . . . .	1,30 „
Koszulki dziecięce . . . . .	0,30 „
Majteczki . . . . .	0,20 „
Sukienki . . . . .	0,50 „
Spodniczki . . . . .	0,40 „
Pończoszki . . . . .	0,40 „
Fartuszki . . . . .	0,15 „
Czapeczki . . . . .	0,10 „

Bieliznę domową jak prześcieradła, powłoki, poszewki, ręczniki, obrusy, serwety itp. liczy się od kila, suchej odważonej przy przyjęciu zł 1,20 z dostawą do domu Firanki stery kapy na łóżka itp. cena według umowy.



## Nowa umowa za pracę w krawiectwie damskim w Niemczech.

Pomiędzy pracodawcami a pracownikami uchwalono nowe obowiązujące ceny za roboty w krawiectwie damskim:

Miasta podzielono na 7 grup.

	I	II	III	IV	V	VI	VII
Samodzielni krawcy otrzymują na godz.	RM 1,22	RM 1,16	RM 1,10	RM —,96	RM —,89	RM —,78	RM —,71
Krawczyńe kwalifik.	—,91	—,85	—,82	—,71	—,69	—,58	—,53

Płace innych pracowników tak męskich jak żeńskich normuje się według systemu państwowego.

Powyższe ceny i przepisy obowiązują za wszelkie prace wykonane po 1 marcu 1931. Zmiana cen może nastąpić nie prędzej jak 1 sierpnia 1931, za poprzednim 1 miesięcznym wypowiedzeniem taryfy. Nowe umowy zawierają, że krawczyń otrzymuje miesięcznie przy robocie miarowej 277 Mk., w konfekcji 236 Mk. Kiedyż i nas dojdzie.

## Preparowanie płótna nieprzemakalnego.

Najłatwiejszym sposobem impregnowania płótna, to napszczenie go olejem lnianym nieco rozgrzanym w cienkich warstwach i następnie wysuszenie. Procedurę tę powtarza się 2 do 3 razy z tem, że przed nasmarowywaniem powtórnie należy uprzednio pozwolić wyschnąć pierwszej warstwie. Inny płyn do impregnowania otrzymuje się przez rozpuszczenie.

75 części parafiny,

w 1000 częściach ogrzanego oleju lnianego i następnie dodanie do tej mieszaniny

25 części kwasotłuszczowego wadzianu glinowego

(Kwasotłuszczowy wadzian glinowy otrzymuje się przez strącenia roztworu mydłowego roztworem ałunowym i zebranie osadu, który następnie wymyty być winien gotującą wodą. W ten sposób wymyty osad suszy się i ogrzewa w łaźni wodnej do czasu, gdy takowy zostanie przezroczysty.) Powyższy płyn stosuje się w identyczny sposób, jak powyżej, przy oleju lnianym podano.

„Drogenhändler“ podaje jeszcze inne przepisy, a mianowicie: wedle Hirscha ogrzewa się do otrzymania roztworu

100 części oleju lnianego z dodatkiem

5 części siarczany żelazowego,

5 części siarczany cynkowego i

6 części niewulkanizowanego kauczuku.

Stosuje się jak wyżej.

Przeważnie wystarczy, gdy płótno impregnowane będzie przez częste namoczenie i następnie wysuszenie glinką octową, (Lignoz tlenkiem acetylu), która powoduje, że płótno stanie się nieprzemakalnym.

rz.

## Stwierdzenie zapotrzebowania materiału w krawiectwie damskim.

- Na bluzkę potrzeba podwójną długość 20 cm przeciętnie 1,40 cm.
- Na jacek (żakiet angielski) podwójną długość i 60 cm na rękawy przeciętnie 1,80 cm.
- Na spodniczkę wąską długości spodniczki i 10 cm, przeciętnie 85 cm.
- Na kostium potrzeba podwójną długość jaczki z dodaniem 65 cm na rękawy i długość spodniczki 1,40 cm cienkiej materji przeciętnie 2,65.
- Na suknię podwójną długość z dodaniem 60 cm na rękawy przeciętnie 2,70 cm,
- Na płaszcz podwójną długość z dołączeniem 65 cm na rękawy przeciętnie 2,75.

Pod uwagę wzięto fig. średniego wzrostu, gdy na otyłe i wysmukłe osoby oraz bardzo małe chcąc towaru oszczędzić jest lepiej w pierw wykrojki wykonać i rozłożyć na materiale innym, a potem dopiero towar zamówić. Krawiec musi być też dostawcą materiału. Jeżeli się jest dostawcą materiału co się też zaleca, więc mieć przynajmniej próbki na składzie, co dziś jest już ułatwieniem ponieważ mamy takie firmy co i damskie próbki krawczyńom dostarczają. Jest to już w krawiectwie męskim zaprowadzone, czemu i w damskim nie może być to samo? Taki zakład prowadzony po fachowemu czyli kupiecku ceny dobrze kalkulowane to tak samo zapewni dobrą egzystencję. Jak nam wszyskiem wiadomo kobiety się więcej stroją od mężczyzny, co jest dowodem że rocznie więcej sukien dają szyć nie licząc bluzek płaszczy kostjumu. Są okolice nawet miasta o 100 tys. mieszkańców w których z braku dobrych krawczyń (lub choć jest zdolna krawcowa to nie umie się rozszerzyć rozwinąć, czyli po fachowemu prowadzić zakład nie umie się zareklamować boi się rozwinąć i wywiesić szyldu. A wiadomo że krawcy męscy wykonują suknie damskie płaszcze, kostjumu nawet i bluzy a jest ich tak dużo razem zebranych że 70% z nich szyje na zapas do magazynów kupieckich. I tak powstaje, konfekcja damska, Kupiec widząc takie masy krawców i krawczyń niezaradnych nie umiejących się technicznie urządzić czyli usamodzielnąć wyzyskuje do ostatka, jak w Brzezinach że za 10 zł szyją ubrania. Przykłady ze życia zdolnych krawczyń jak się urządzić jak reklamować jak prowadzić zakład, jak i gdzie zakupywać żurnale mód zamawiać wykrojki na te sztuki których nie umieją skroić same, by zdobyć klientelę podawać będziemy w naszym piśmie.

## Czytajcie

## i rozpowszechniajcie

## „ODZIEŻ“





## Źródła gdzie nabyć można materiałów damskich

Hurtownie które wysyłają próbki materiałów damskich wprost i krawcom damskiem są:

Edmund Wasilewski Łódź Piotrkowska 152. Krystjan Wutke, Łódź Piotrkowska 157. D. Konarski, Łódź Żeromskiego 77. Ludwik Sadowski, Warszawa ul. Marszałkowska. Ch. Koczaniński i Ska., Białystok Rynek Kościuszki 13. T. Rychlik Bielsko Plac Dunajewskiego 2. Tekstyl Katowice Rynek. Zajączek i Lankosz Katowice 3 Maja i Kraków Rynek.

Są jeszcze inne firmy o których adresy prosimy. Porównajcie ceny a nie kupujcie u domokrażców

## Wykrojki.

Każdy krawiec damski, czy krawcowa może przyjąć dziś najwybredniejsze zamówienia luksusowych sukien, lub płaszczy, chociaż nie umie ich kroić. Wydawnictwo Odzieży dostarcza w ciągu 3 dni wykrojki na suknie wieczorowe, balowe i luksusowe, w cenie najwyższej do 6 zł, za bardzo skomplikowany krój, który wymaga dłuższego czasu pracy. Chcąc otrzymać dobrą i pasowną formę, należy przysyłać następujące miary:

Obwód małej i dużej piersi, o ile osoba jest tęga, obwód w pasie i biodrach, długość stanu i całej długości szerokość plec i długość rękawa. Również podanie numeru żurnala, jeżeli żurnal od nas, albo kopja obrazka przez pergaminowy papier odrysowanego wraz z miarą nadesłać, to nie potrzeba wydzierać kart ze żurnala. Jeżeli żurnal w Wyd. Odzieży kupiony, to wystarczy tylko numer obrazka podać, co jest dogodniej.

## Żurnale.

Specjalne albumy na kostjomy i płaszcze, bluzkowe sukniowe, balowe — w cenie od 4 — 16 zł.

Dziecięce i bielizniane od 3,50 — 7 zł, oraz miesięczniki polskie „Przegląd Kobiety”, „Przegląd Mody” i „Rekord” w cenie od 2,25 — 2,50 zł.

## Podręczniki.

Podręcznik do nauki kroju płaszczy i kostjumów  
cena 6 zł.

Podręcznik do nauki szycia i kroju bielizny męskiej — damskiej i dziecinnej  
cena 5 zł.

Poleca i wysyła Administracja „Odzieży”, Król. Huta.

## Przykład kalkulacji w krawiectwie damskim.

W krawiectwie damskim zestawienie kosztów wykonać się mającej sztuki, oblicza się w następujący sposób:

### Materiał.

..... metrów .....	cena zł .....
..... „ podszewki .....	„ „ .....
..... drobne dodatki i przybrania .....	„ „ .....
< ??? >	zł .....

### Robocizna.

..... godzin pracy a zł .....	razem zł .....
doliczenie .....	% na poprawki „ .....
„ .....	% na koszt ogólny „ .....
.....	cena własna „ .....
doliczenie .....	% zarobku „ .....
Cena sprzedaży zł .....	

### II. Przykład.

W krawiectwie damskim cena za fason w wykonanej sztuki oblicza się w ten sposób:

### Robocizna.

..... godzin pracy a zł .....	=	zł .....
doliczenie .....	% na poprawki .....	zł .....
doliczenie k sztów ogólnych .....	% .....	zł .....
.....	Cena własna .....	zł .....
doliczenie .....	% dla przedsiębiorcy .....	zł .....
.....	Cena za fason .....	zł .....

Kandydatki do egzaminu mistrzowskiego niech sobie te przykłady kalkulacji spamiętają, ponieważ Komisje Egzaminacyjne się tych rzeczy pytają.

## O higienicznym i prawidłowym zachowaniu się przy wykonaniu robót krawieckich.

Podaną poniżej garść uwag, przytaczam na podstawie swych obserwacji. Korzyść z nich mogą odnieść osoby pracujące, gdyż pozwolę im się wywiązać dobrze z przyjętego obowiązku, a także i zaoszczędzić zdrowie. Osoby szyjące powinny siedzieć na stołkach z poręczami, przyczem nogą powinna być oparta na stołeczku, odpowiedniej wysokości. Ręce z robotą powinny być oparte na kolanie, a figura cała trzymana w takiej pozycji, aby klatka piersiowa nie była przegniata lub ugniatana. Trzymanie roboty w ręku bez oparcia, powoduje omdlenie rąk, skutkiem czego szew nie może być równo uszyty, ani ścieg regularny. Przy szyciu kobiety nie powinny być ściśnięte w pasie, ani też w ciasnych bucikach, figura powinna być o ile możliwości swobodna. Stoły do prasowania powinny być takiej wysokości, gdyż pył nagromadzony, unoszący się z materiałów kolorowanych, jako też oddychanie wielu osób wytwarza atmosferę ciężką, miazmatami napełnioną i działającą na płuca jak trucizna.

K. Kowalska z Żyrardowa.

## Wspólnika dobrego fachowca

przyjmie dobrze zaprowadzoy Zakład Krawiecki na Górnym Śląsku. Zarobek miesięczny zapewniony 300 zł. ewentualnie więcej. Gotówki potrzeba minimum 2000 zł.

Blizsze szczegóły listownie przez Adm. Odzież.

## Inteligentnego chłopca

który już 1 rok terminował i przeszedł 7 klasową szkołę przyjmie na dokończenie nauki krawieckiej mistrz krawiecki w mieście obwodu przemysłowego.

Zgłoszenia listowne do Redakcji Odzieży, Król. Huta.



## Odrobienie damskich kołnierzy.

C. O. w E. pytanie: jestem uczony krawiec męski. W ostatnich latach jestem zmuszony prowadzić także krawiectwo damskie. Już bardzo dobrze się do tego wprawiłem, tylko przy kołnierzu jeszcze się fałdy tworzą i nie wiem dokładnie jak zrobić, które sprawiają mi bardzo wiele trudności, i dla tego proszę usilnie donieść jak mam właściwie robić.

Odpowiedź: Układ ramion i szyji u pań wymaga przy rodzajach odrobienia kołnierza osobnego uwzględnienia.

Pani ma zwykle o wiele prostsze ramiona jak pan, i dla tego tworzy się przy nasadzie kołnierza ostrzejszy okrag. Że ten kołnierz **musi tu pasować**, to trzeba przy odrabianiu kołnierza, szczególnie na to kłaść nacisk, ażeby się ten sam ułożył. Nasada szyji musi się odznaczyć przy przybierze ubrania, ażeby później właśnie w tem oznaczeniu wszyć kołnierz. Kołnierz samo się przez się rozumie, szerszy jak słupek kołnierza, i ten musi wskutek tego, robić to wgicie, które powstaje pomiędzy szyją a ramieniem. Wykład nie powinien dla tego prosto spadać i także nie odchodzić ukośnie od załamku kołnierza, tylko powinien się stopniowo spadzisto układać.

### Poprawki.



Gdy pod kołnierzem w plecach tworzą czyli rzucają się fałdy jak to widzimy na obrazku 1-szym, to błąd ten pochodzi od niewłaściwego zaprasowania kołnierza. Kołnierz źle zaprasowany, za okrągło, jak nam rycina przedstawia, to przy e i c gdy się przyszyje, punkt A ciśnie za wiele na środek plec i tworzą się poprzeczne fałdy podobne do podkowy.

Błąd ten naprawia się w ten sposób. że kołnierz jeżeli jest już wszyty trzeba go wypruć i zaprasować w ten sposób jak nam rycina druga przedstawia.

## Strój kobiecy zdrowszy od męskiego.

Problemem higieny stroju kobiecego i męskiego zajął się dyrektor Państwowego Zakładu Higieny w Berlinie, prof. Dr. Friedberger, który doszedł do wniosku, że pod względem higieny ubrania, wyprzedziły kobiety mężczyzn. Ubiór męski waży pięć razy tyle, ile strój kobiecy, co wpływa ujemnie na regulację ciepła i potu w ustroju.

Strój kobiecy umożliwia łatwe przenikanie promieni słonecznych do organizmu. Papier światłoczuły umieszczony pod szatą kobiecą czerni się, pod szatą męską zaś nie wykazuje żadnych zmian. Jest to dowodem, że promienie słoneczne nie przenikają przez strój męski. Wypływa stąd wniosek, że strój męski wymaga nie radykalnej ale powolnej reformy. (z)

Wzór ogłoszenia.

## NOWOOTWARCIE

WIEDEŃSKIEJ PRACOWNI  
SUKIEŃ DAMSKICH

wł.: M. P. — w K....., ulica Nr....

Jako absolwentka uczelni krawieckiej we Wiedniu, jestem w stanie wszelkim wymaganiom pod względem wykonania i mody Wielm. Panią zadowolić. — Jako specjalność polecam wykonanie sukien spacerowych i wieczorowych, tak ze swych, jak i z powierzonych materiałów. — Również przyjmuję roboty enklowania (dziergania maszynow.) Ceny bardzo przystępne. Urzędnikom państwowym na dogodnych warunkach. Proszę o łaskawe poparcie mego nowo założonego przedsiębiorstwa zawsze do usług skora

M. P.

krawcowa damska.

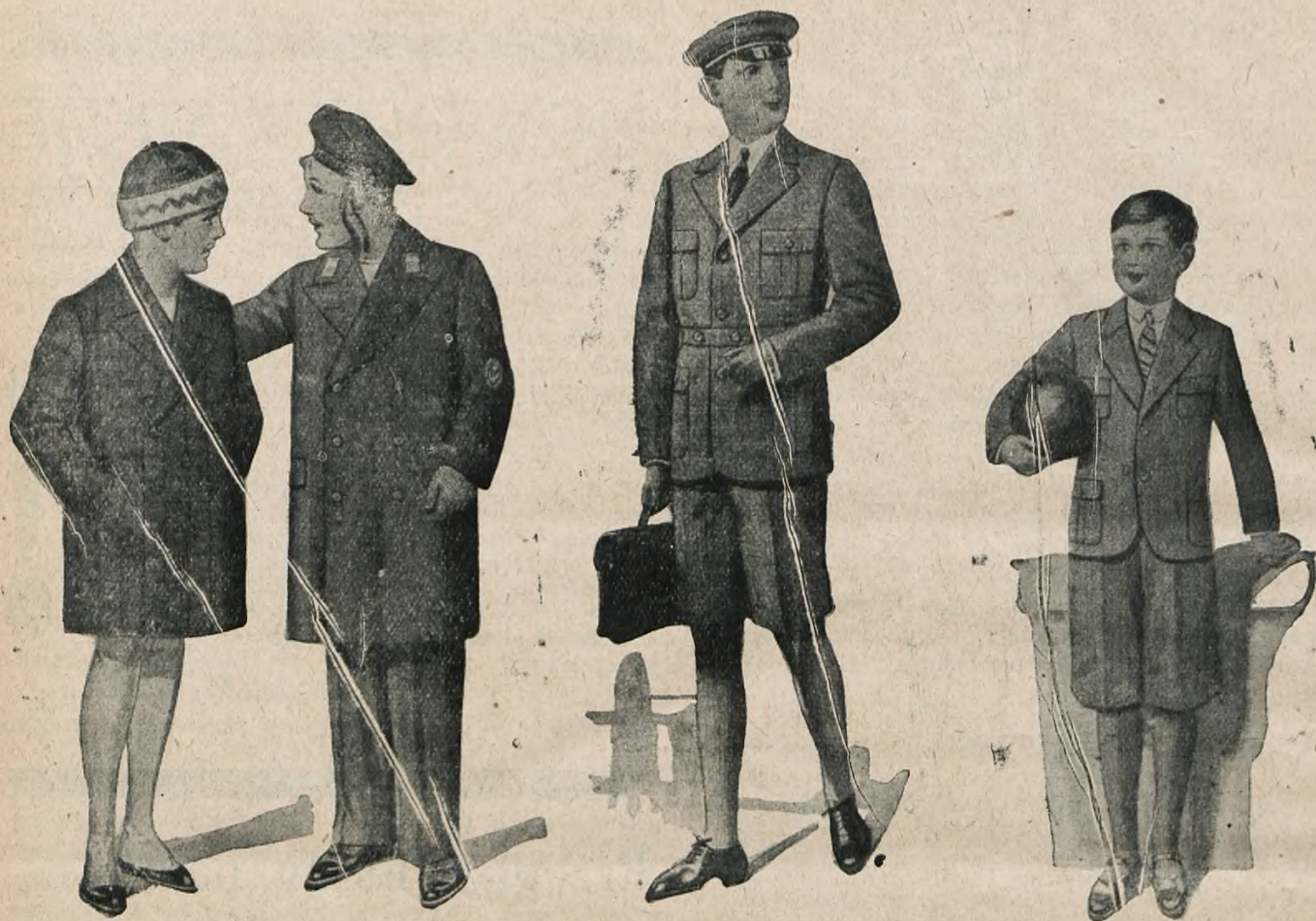
## Przegląd mody na sezon zimowy 1932.

Z nadeszłych co dopiero wiadomości z centrum mody że na zimę będą piękne linie form wysmukłych zastosowane jako przepis nowej mody, i te najwyraźniej wystąpią w płaszczach i kostjumach. Szeroko założone rawery, skośne zapięcie materiały diagonal. Raglan i kimono kroje jednostronne skośne rawery wielkie i miękkie drapowane kołnierze o nowych linjach i dekoracjach u rękawów i mankiet. Szeroki pasek jest bardzo modny szczególnie dla ubrań w rodzaju sportowym.

Podwójne rękawy i nałożone mankiety występują w różnych pozycjach. Płaszcz zimowy będzie w różnych odmianach noszony z bogatymi i licznymi dekoracjami, lamowany palonem futrem otrzyma wygląd bardzo strojny i podpadający. Nadzwyczaj lubianym będzie płaszcz sportowy naturalnego koloru albo ciemno farbionego podobnego do włosia wielbłądniego. Kostjum krawieckiej roboty z małą zmianą będzie bardzo lubiany i noszony przez liczne panie tak ze średniego jak wyższego stanu, jako uzupełnienie mody zimowej.

Suknie kostjumowe będą noszone tak z materiału w desen jak i jednokolorowego. Kombinacje nowego typu będą przez twórcy mody i szycia a więc krawców krawczynie i dyrektryzy poszukiwane.





Mody wiosenno-látowe dla chłopców.



Ubranko dwurzędne  
szyte na miarę

Látowe ubranka dla chłopców bardzo praktyczne.

Ubranko tyrolskie  
bardzo strojne.

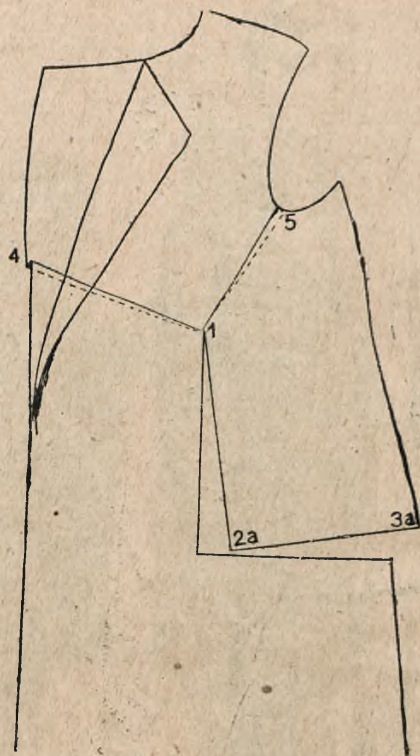
Raglanik dla chłopca.





Ubranko chłopięce  
Spodynki przypinane





### Sposób osiągnięcia wysokiej piersi.

Przykrajaną formę według miary zmienić w ten sposób: w miejscu gdzie kieszeń przychodzi przeciąć, również od 2 do 1. Od 1, do 4 i do 5 zawinąć 2 do 3 cm, to przy 2a i 3a się rozszerzy i tak rozstawiony model przykłada się na materiał, otwarte wcięcia się wybiera, to po zeszytciu otrzymamy formę pierś i sztuka będzie dobrze do figury przylegać.



Ubranie ranne (Pjama).



Modne damskie spodnie sportowe.



Płaszcz operacyjny dla lekarza.

## 12 przykazań eleganckiej kobiety.

Edward Molyneux, Anglik z urodzenia, naturalizowany Francuz i jeden z najślawniejszych krawców paryskich, ba-  
wił ostatnio w Berlinie i ztarał się wpoić w tamtejsze kobiety zasady prawdziwej elegancji.

Molyneux ujął pojęcie elegancji kobiecej w dwanaście przykazań, które powinny być obserwowane nie tylko przez mieszkanki Berlina, ale również przez wszystkie kobiety, mające pretensje do modnego i wytwornego ubierania się.

Oto jak wygląda dwanaście przykazań tego króla mody:

1. Kobieta elegancka nie ma kolan. Może je tylko posiadać w kąpieli.
2. Suknie kobiet berlińskich są stanowczo zbyt krótkie, aby były modne.
3. Suknia popołudniowa powinna sięgać do kostek.
4. Typ garsonki należy do przeszłości, podobnie, jak krynolina lub pudrowana peruka.
5. Powrót zupełnie krótkiej sukni jest zupełnie nie do pomyslenia.

6. Wielkie, większe i coraz większe kapelusze będą osłaniać twarz eleganckiej kobiety.
7. W czasie rannej przechadzki obowiązuje tweed w kolorze beże i całkiem skromnym kroju.
8. Kolory czarny i biały dominują w modzie popołudniowej w żorżecie i innych miękkich materiałach.
9. Na wieczór cała gama barw i greckie linie toalet.
10. Do sukni wieczorowej pięknie wyglądają rękawiczki kolorze cielistym.
11. Włosy, uczesane na bardzo kobiecy sposób, zakrywają znowu nasadę karku,  
Nie każda jednak kobieta musi nosić fryzurę à la Greta Garbo!
12. Na letnie suknie popołudniowe najmodniejsze są kwieciste gazy.

Nasze Czytelniczki mogą więc skorzystać z doświadczonych rad paryskiego krawca.



# O obowiązku każdego rzemieślnika umieszczania nad lokalem (warsztatem) szyldu.

Zgodnie z nową Ustawą Przemysłową, obowiązującą od 16 grudnia 1927 roku, każdy bez wyjątku samodzielny (samoistny) rzemieślnik musi umieścić nad swoim lokalem zarobkowym (warsztatem) odpowiedni szyld.

Samodzielnym (samoistnym) rzemieślnikiem nazywamy tego rzemieślnika, który prowadzi rzemiosło (warsztat) na swój rachunek, swoje „ryzyko“, opłaca podatki, kasę chorych, wykupuje na swoje imię świadectwo przemysłowe (patent) i t. p.

Nie jest więc samodzielnym rzemieślnikiem ten rzemieślnik, który jest zatrudniony w obcym warsztacie lub pracuje jako dworski rzemieślnik za stałym wynagrodzeniem; nie jest również samodzielnym rzemieślnikiem mistrz, który pracuje u samodzielnego rzemieślnika.

O ile rzemieślnik nie posiada osobnego lokalu zarobkowego (warsztatu, kantoru), jak n. p. murasz, dekarz i t. p., musi umieścić szyld nazewnątrz swojego mieszkania.

W szyldzie tym rzemieślnik winien umieścić dokładnie, czytelnie i w języku polskim:

1. pełne imię (a więc nie początkowe litery imienia jak n. p. T. W. Z. i t. p., lecz: Tadeusz, Wincenty, Zygmunt i t. p.);

2. nazwisko;

imię i nazwisko umieszczone na szyldzie musi się zgadzać z imieniem i nazwiskiem, uwidocznionymi na karcie rzemieślniczej;

3. rodzaj rzemiosła, jak n. p. szewc, krawiec, kowal albo mistrz (majster) szewcki, krawiecki, kowalski, albo pracownia szewska, krawiecka, warsztat kowalski i t. p.

Zwraca się uwagę, że tytułu mistrza (majstra) może używać tylko ten rzemieślnik, który posiada dyplom mistrzowski (majsterski).

O ile zakład rzemieślniczy jest wpisany w rejestrze handlowym, należy umieścić w szyldzie zamiast imienia i nazwiska nazwę firmy, która to nazwa musi być zgodna z wpisem, umieszczonym w rejestrze handlowym, a tem samem z kartą rzemieślniczą.

Sprzedającym wyroby rzemieślnicze, o ile równocześnie nie prowadzą samodzielnie danego rodzaju rzemiosła, nie wolno używać wyszczególnionych w punkcie 3-cim tytułów n. p. właściciel sklepu (straganu) z obuwiem, nie może w szyldzie używać napisu „mistrz“ (majster) szewcki, „pracownia szewska“ i t. p., lecz „sprzedaż obuwia“, „sprzedaż wyrobów szewskich“ i t. p.

Szyld winien być ułożony w ten sposób, ażeby odróżniał się od szyldu innego rzemieślnika tego samego imienia, nazwiska i zawodu.

Na przykład: jeżeli w jednej i tej samej miejscowości prowadzi warsztat rzemieślnik, powiedzmy krawiecki, a w jakiś czas potem otwiera taki sam warsztat,

t. j. krawiecki, inny rzemieślnik tego samego imienia i nazwiska, ten drugi rzemieślnik musi dodać w szyldzie słowo, odróżniające go od poprzedniego, na przykład: „młodszy“, „syn“ i t. p., a to w tym celu, ażeby odbiorcy (klijenci) nie pomylili się co do tożsamości rzemieślnika.

O ile rzemieślnik ogłasza swoje rzemiosło w czasopismach lub plakatami, wydaje cenniki i t. p., musi w ogłoszeniach tych, plakatach i cennikach umieścić dane, wymienione w punkcie 1, 2 i 3-cim oraz zgodnie z wyżej wyszczególnionymi przepisami.

Tak długo, jak długo prowadzi się rzemiosło na rachunek spadkobierców należy je prowadzić pod szyldem zmarłego rzemieślnika, przyczem w szyldzie tym winno się dodać na czyj rachunek rzemiosło to prowadzi się.

W tym wypadku szyld taki może wyglądać następująco: n. p. „Walenty Tworowski, mistrz krawiecki spadkobiercy“.

Za nieumieszczenie szyldu, lub za umieszczenie szyldu niezgodnego z kartą rzemieślniczą, może być każdy rzemieślnik ukarany przez właściwe Starostwo grzywną do 1.000 zł, lub aresztem do 14 dni.

Rzemieślnik może w ciągu 7 dni od dnia doręczenia orzeczenia wnieść do tegoż Starostwa żądanie przekazania sprawy właściwemu Sądowi Okręgowemu, którego wynik jest ostateczny.

Każdy więc rzemieślnik jest zobowiązany:

1. o ile nie ma szyldu, sporządzić takowy i umieścić go nad swoim lokalem zarobkowym (warsztatem);

2. o ile zaś posiada szyld, zbadać, czy on odpowiada wyżej wyszczególnionym przepisom.

Obowiązkowi temu, winni rzemieślnicy uczynić za dość jaknajrychlej, gdyż Panowie Starostowie Województwa Warszawskiego otrzymali polecenie zbadania, czy rzemieślnicy do tych przepisów się zastosowali, a winnych niezastosowania się, karania grzywnami lub aresztem.

Ustawa Przemysłowa — jak wyżej wspomniano — nakazuje rzemieślnikowi umieścić na szyldzie tylko imię nazwisko i rodzaj rzemiosła, nie zawiera jednak postanowień, jakie rozmiary szyldy te mają posiadać, jaka ma być ich forma i wygląd.

Przepisy co do sposobu umieszczania szyldów, napisów reklamowych, zawiera Ustawa o Prawie Budowlanem, na mocy, której właściwy Wydział Powiatowy ma prawo wydać specjalne przepisy w sprawie szyldów.

O ile więc właściwy Wydział Powiatowy takich przepisów nie wydał, rzemieślnik ma prawo wybrać sobie dowolnie rozmiar, formę i wygląd szyldu.



## Wolne słowo dla Czytelników.

Z kół krawieckich Woj. Krakowskiego otrzymaliśmy następujący list:

Szanowna Redakcjo!

Jestem samodzielnym majstrem krawieckim od przeszło lat 27, liczę lat życia 57, w zawodzie moim powodzi mi się tak wybornie, że o ile przepracuję jeden dzień, zarabiam zaledwie na skromne utrzymanie w przeżytym dniu, na następny dzień nie pozostaje nic z oszczędności, gdyż takowych nie było. Co mam robić w drugim dniu, o ile pracy nie mam, a na środki życiowe nie mam możliwości zarobienia?

Lecz nie to jest najważniejsze. Poruszyć muszę to, co mnie najwięcej boli i dotyka. Będąc długoletnim samoistnym majstrem krawieckim, posiadam wszelkie możliwe żądane poświadczenia, uprawniające do prowadzenia tego zawodu. Tymczasem okazuje się, że wszystkie te papiery i cała moja praca na nic się nie przydaje, gdyż niepowołani ludzie, którzy zawodu tego wogóle się nie uczyli, stali się naraz rzemieślnikami bez kart rzemieślniczych. Mam tu na myśli zarówno tych, którzy mają na składzie sukna odzieżowe, jak również tych, którzy trudnią się sprzedażą gotowej konfekcji.

Tacy ludzie przyjmują od klientów zamówienia na wykonanie nowej roboty krawieckiej, nawet na wszelkie reparacje, wchodzące w zakres krawiectwa, przez co uniemożliwiają zawodowemu krawcowi jego egzystencję.

Zapytać się przeto mam pełne prawo, poco uczyłem się zawodu i na co uczą się inni zawodu, kiedy to wszystko jest zbyt prostym, skoro pierwszy lepszy, posiadając cośkolwiek brzęczącej monety — może zastąpić krawca, szewca i t. p. rzemieślników z branży odzieżowej.

Że taki jegomość znajduje ludzi, w prawdzie zawodowo niewykształconych — do wykonywania takich zamówień, o to w obecnym tak krytycznym czasie jest bardzo łatwo i nie wymaga żadnego trudu.

Zapytuję przytem, co mam czynić ze swoimi dokumentami, których strzegę, jak oka w głowie, z czego mam żyć i utrzymywać rodzinę, z czego opłacać różnorodne podatki państwowe, komunalne i społeczne, do których płacenia jestem zobowiązany, gdyż są na mnie nałożone przez Władze? Zapytuję dalej, czy jest to dopuszczalnym, by rzemiosło w ten sposób niszczyć i czy Izba Rzemieślnicza na nasze Województwo nie posiada odpowiednich środków, by podobne niszczące samodzielne rękodzielnika, praktyki znieść i bodaj jako tako zabezpieczyć mu byt.

Z poważaniem

I. S.

### Odpowiedź Redakcji.

O ile nam wiadomo, Izba Rzemieślnicza w Krakowie czyni starania, aby dotychczas obowiązujące wyjaśnienie Ministerstwa Przemysłu i Handlu w tej sprawie zostało zmienione w tym kierunku, że **kupcom nie wolno przyjmować zamówień na roboty rzemieślnicze.**

Od siebie przyznajemy, że o ile rzeczy podobne nadal będą praktykowane, oznaczałoby to zanik całego

rzemiosła, ubolewamy nad tem, że w ogóle rzeczy takie są tolerowane i na tem polu jeszcze nic nie zdziałano. Oczekujemy, że Wojewódzka Izba Rzemieślnicza, która przecież w tym celu istworzona została, by bronić interesów rzemieślniczych, dołożyły wszelkich starań, by w tym kierunku uzyskać zmianę obecnego, fatalnego stanu rzeczy.

Rękodzielo i Przemysł.

## Praca zbiorowa.

Niejednokrotnie daje się słyszeć przysłowie, że „u nas jak kto chce“. W powiedzeniu tym mieści się dużo prawdy, bo rzeczywiście odznaczamy się tem, że nie potrafimy nic sprawnie robić w gromadzie.

Wystarczy powierzchownie nawet przypatrzeć się różnym objawom naszego życia, by się o tem przekonać. Ot naprzykład stańmy przy kasie kolejowej lub teatralnej: tłoczą się tam ludzie jeden przez drugiego, panie i panowie w wykwintnych strojach, zaliczający się do t. zw. inteligencji, nie zawahają się ani na chwilę, by wcisnąć się podstępem, lub przemocą przed innych, którzy już dawniej czekają. Gdyby się to zdarzyło gdzieindziej np. w Niemczech, to cała zebrana publiczność ostro by przeciwko temu zaprotestowała i niebaczny śmiałek musiałby ustąpić — u nas przeważnie wszyscy patrzą obojętnie lub z zazdrością na tych, którym się ta sztuka udało gdyż tacy imponują nam. Tworzą się przez to zamieszanie, na którym cierpią wszyscy.

Również charakterystyczne jest zachowanie się nasze w wagonach kolejowych. W Niemczech naprzykład jeśli znajdzie się kilku ludzi w przedziale kolejowym, to wytwarza się zaraz między nimi pewne poczucie wspólności interesów na czas wspólnej podróży. Wszyscy będą sobie dopomagali, będą pilnowali, czy nikt nie naruszył przyjętych obyczajów i przepisów, rozumieją bowiem, że te przepisy i obyczaje muszą być zachowane, by dać każdemu pewność, że i jego będą broniły przed nadużyciem. To też tam nikt nie obawia się zostawić rzeczy w wagonie w czasie przystanku, podczas gdy u nas często trzeba wynajmować tragarza, by ich pilnował, tam nikt nie usiadzie na miejscu, jeśli współtowarzysze podróży objaśnią go, że jest zajęte. U nas inaczej! Ludzie, którzy się znajdują przez kilka godzin razem, patrzą na siebie z nieufnością, każdy dba jeno o swoją własną wygodę i patrzy obojętnie na krzywdy wyrządzane swemu towarzyszowi, jeśli to ich bezpośrednio nie dotyczy.

Powyższe spostrzeżenia dotyczą rzeczy drobnych, podobnie jednak dzieje się w rzeczach większej wagi. Przyjrzyjmy się życiu naszych stowarzyszeń, a przekonamy się, jak mało znajdziemy wśród członków, ludzi mających żywe poczucie interesów zbiorowych, jak tam wielu dba o swój najbliższy interes o zadowolenie drobnych ambicyjek osobistych. Objawia się to również w formach życia stowarzyszeniowego. Nie przywiązujemy do form tych należytej wagi, nie traktujemy ich poważnie, nie posiadamy tej umiejętności przestrzegania



się na większych zebraniach, zachowywania porządku, przemawiania treściwie i logicznie, słuchania uważnie i przyzwocie.

Zdarzyło mi się być na zebraniach, na których zgromadzeni słuchali poważnych przemówień tak, jak się słucha dowcipnego monologu, i zdawało się, że po skończeniu zaczęły się domagać powtórzenia głośnym wołaniem bis. Przykro się robi, gdy porównać to z powagą, jaką otacza wszelkie zgromadzenia zagranicą, powagą, która jest zewnętrznym wyrazem znaczenia, jakie tam przywiązują do życia zbiorowego i jego sprawnego działania.

Życie zbiorowe, praca zbiorowa stowarzyszenia lub pewnej grupy ludzi, wymaga posiadania pewnych umiejętności ze strony tych ludzi, zarówno w treści jak i w formach: przedewszystkiem jednak musi istnieć u ludzi żywe i ciągle czujne poczucie interesów zbiorowych.

Dużo się u nas mówi i pisze o działalności społecznej i obowiązkach społecznych nie wszyscy jednak, zdaniem naszym, właściwie te słowa i treść ich rozumieją. Dla jednych są one pokrywką osobistych interesów i pożądań, dla tych na przykład, co o własny tylko dobrobyt dbają, twierdząc, że całe społeczeństwo zyskuje na bogacenie się jednostek. Dla innych są one jednoznaczne z wyrzeczeniem się szczęścia osobistego, z poświęceniem siebie dla społeczeństwa. Zarówno jeden, jak i drugi pogląd jest fałszywy, bo nie może być źródłem czynów dla społeczeństwa pożytecznych, a dla jednostki pobudzającym do działalności owocnej w skutki.

Jedynie takie społeczeństwo może być silne i żywotne, które się składa z ludzi rozumiejących, a nade wszystko odczuwających, że ich szczęście osobiste, rzeczywiście w każdym dniu i na każdym kroku zależy od powodzenia społeczności do której należą. Tylko takie odczuwanie interesów zbiorowych przewyższające swym natężeniem poczucie interesów osobistych, może być pobudką do prawdziwego poświęcenia, połączonego ze szczęściem wewnętrznym i rozradowaniem, nawet wtedy, gdy nam przychodzi własne dobro dla społeczeństwa poświęcić. Rozumiemy bowiem wówczas, że interesy mniejszej wagi poświęcamy dla interesów ważniejszych.

Ileż to razy ginie stowarzyszenie, gdy członkowie o swoje jedynie „tłomaczki i skrzynki” dbając o całości nie myśla.

Nabywać więc musimy umiejętności pracy zbiorowej. Przekonani zaś jesteśmy, że do pracy takiej społeczeństwo nasze dość posiada uzdolnień, trzeba je tylko rozwinąć i dać pole do ich ćwiczeń. Czas wielki wyjść już ze stanu barbarzyństwa, w jakim się pod tym względem znajdujemy i dorównać innym.

*Józef Radosław Frackiewicz.*

## Coś dla Cechów krawieckich (godne do naśladowania.)

### Odpowiedź Cechu w G.

W miejsce G. ogłosiła pewna firma konfekcyjna w gazecie miejscowej następujące ogłoszenie:

Już dawno jest udowodnionem że dobre

### ubranie konfekcyjne

stoi ponad miarowem, czego najlepszym dowodem że coraz więcej panów nosi nasze **ubrania gotowe**.

Dla tego zapraszamy i Pana do kupna naszych dobrych

### ubrań Wigniovych

bo te są tak samo wartościowe i trwałe

N. N.

Na to ogłoszenie dał Cech krawców następującą odpowiedź w tej samej gazecie.

Jest już dawno udowodnionem że dobre

### ubrania miarowe

podwójnie nawet 3 razy się opłaca czego najlepszym dowodem jest, że właściciele magazynów konfekcyjnych i ich ekspedyenci przeważnie noszą

### ubrania miarowe

z tego powodu że sztuka na miarę szyta wiele wiele dłużej wytrzyma, jak te zachwalane niby tanie

### ubrania konfekcyjne

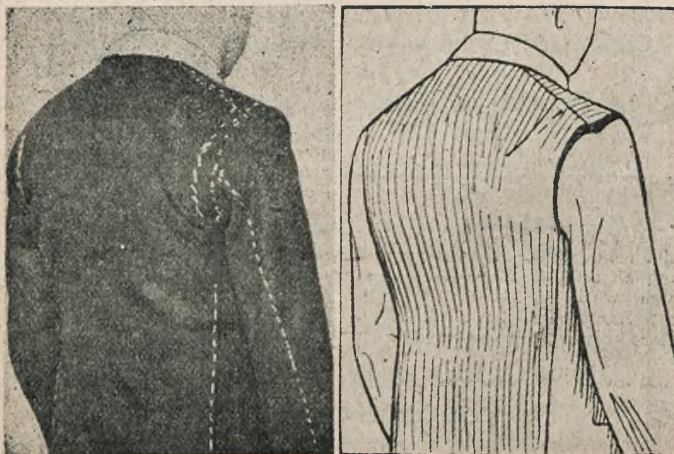
Oprócz wytrzymałości zachowuje eleganckie leżenie i daje właścicielowi wielką wygodę i przyjemność. Dla tego wybierajcie tylko robotę miarową i nie dajcie się uwieść obietnicom do kupna taniej odzieży że złych surowców fabrykowana.

### Cech krawiecki w G.

Tak się robi szykowną reklamę krawiectwu miarowemu a Cechowi w G można tylko za obronę roboty krawieckiej powinszować.



## Dział poprawek.

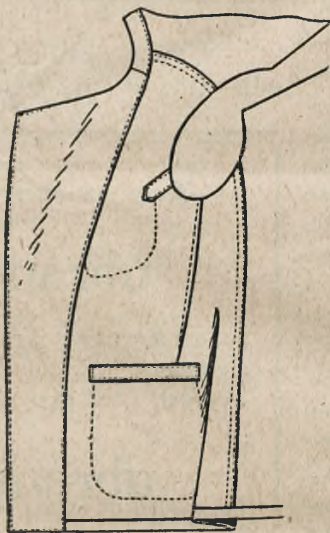


Przez co powstaje w plecach  
ta fałda i jakim sposobem  
można ją usunąć?

Przodek leży dobrze.

Spuszczoną szerokość plec  
upnie się szpilką na ramieniu  
w ten sposób, jak nam powyż-  
sza rycina wskazuje i plec  
w tem miejscu natrzyjmy.

Wewnętrzne odrobienie  
zwykłej letowej jaczki  
alpakowej, robionej  
bez podszewki, szewki  
zawijane lub francuskie.

Co zawierają tablice kroju  
kursu zaocznego?

(Kompl. męski, cywilny, wojsk. i dla duchowieństwa)  
Wyszczególnienie rysunków rzeczywistej wielkości  
z objaśnieniem.

Wykonanie ręczne na mocnym papierze.

Nr. tablicy

- 1 Szkielec plecy i linje zasadnicze czyli wprowadzenie w metodę kroju.
- 2 Rysunek 1 marynarki na obj. 48.
- 3 " 2 " " 44.
- 4 " " marynarki na otyłą osobę 54—60.
- 5 " 3 rękawów do powyższych sztuk.
- 6 " " litewki dla kochajarzy 46.
- 7 " " kurtki z mufkami 50.
- 8 " " sportowej marynarki 48.
- 9 " " smokingu 46.
- 10 " " drelchowej bluzy ćwiczebnej.
- 11 " " marynarki na pochyłego.
- 12 " " marynarki na przegiętego.
- 13 " " marynarki na garbatego.
- 14 " " żakietu czyli 1 surduta.
- 15 " " żakietu na otyłego 54—60.
- 16 " " surduta
- 17 " " fraka
- 18 " " rewerendy z boczkiem i pelerynką.
- 19 " " czamarka czyli sokołówka.
- 20 " " frencza wojskowego dla oficerów.
- 21 " " różnych kołnierzy.
- 22 " " palta letowego (zarzutka)
- 23 " " palta zimowego.
- 24 " " palta na otyłą osobę.
- 25 " " palta stanowego przód w całości, plecy z boczkiem.
- 26 " " ulstra.
- 27 " " płaszcz Trenchkot.
- 28 " " płaszcz oficerskiego.
- 29 " " wierzchu szalowego na futro.
- 30 " " świtki czyli bekieszy.
- 31 " " rękawów do płaszczy.
- 32 " " raglanu 1-rzędowego.
- 33 " " kimonu raglanu.
- 34 " " rękawów do raglanu i kimona.
- 35 " " spodni zwyczajnych
- 36 " " " kloszowych.
- 37 " " " na otyłego.
- 38 " " " sportowych (szerokie pludry).
- 39 " " " rajtek bryczesy.
- 40 " " " wojskowych w przodzie zapinanych.
- 41 " " " amerykańskich lub do fraka.
- 42 " " kamizelki zwyczajnej.
- 43 " " " na otyłą osobę.
- 44 " " " do fraka i smokinga.
- 45 " " " dwurzędowej.

## Egzaminy mistrzowskie.

W ostatnim czasie złożyli w obrębie Izby Rzemieśniczej w Katowicach egzaminy mistrzowskie:

a) w zawodzie krawieckim:

1. Dydnch Aleksander — Brzezinka, 2. Syguda Franciszek Lubecko, 3. Grabiński Ludwik — Lubliniec, 4. Barochowski Stanisław — Brzozowice, 5. Włocławiec Antoni — Gólkowice, Piksa z Biertułów.

b) w zawodzie damsko-krawieckim

1. Duda Aniela — Nowa Wieś.

## Zdolnego, inteligent. czeladnika krawieckiego

specjalistę na duże sztuki ewent. i płaszcze damskie, znającego krój najchętniej system Odzież, przyjmie na stałe pewien mistrz krawiecki w większym mieście górnośl. od 1. 8. br. Łaskawe zgłoszenia z podaniem warsztatów dotychczasowej pracy oraz żądanej zapłaty od sztuki skierować należy do Admin. Odzieży w Król. Hucie, pod „Zdolny Czeladnik“.

## Z powodu wszczętego procesu

w sprawie obrony i utrzymania „Odzieży“, jako miesięcznika, sprzedajemy, by ściągnąć gotówkę na konto obrony — po bardzo zniżonej cenie, do 25% nasze wydawnictwa — jak:

Wielki Podręcznik do nauki kroju, 3 części zamiast za 24 — za 18 zł.

Podręcznik do nauki kroju kostjumów i płaszczy damskich, zamiast za 6 — za 4,50.

„Odzież“, roczniki oprawione rok 29/30 zamiast za 15 — za 12 zł.

Przewodnik dla krawców męsk. i damskich zamiast za 3 — za 2,20 zł.

Szan. Czytelnicy! Korzystajcie z tej oferty (tylko przez 2 mies.), jeżeli chcecie, by pismo „Odzież“ bez przerwy wychodziło.

Wyd. „ODZIEŻ“.