



# ODZIEŻ

**Pierwsze ilustrowane pismo zawodowe poświęcone krawiectwu w Polsce**

Z dodatkami: 2 × rocznie **Żurnale Mody**, 6 × rocznie **Uczeń krawiecki**, 4 × r. **Krawiectwo damskie i dziecięce**.  
Adres redakcji i administracji: „Odzież”, Królewska Huta, ulica Wolności nr. 76      Konto czekowe: P. K. O. Katowice Nr. 300.979

## Żurnale 1932

Albumiki kieszonkowe . . . . . 2, — zł.  
Panorama (ścienny żurnal) . . . . . 7,50 „  
Wielki album mody męskiej luksus. 16, — „

### Żurnale damskie spec. na płaszcze i kostjomy

Mantoks et Costumes de Promenad 5,50 „  
Konfektion Moderne . . . . . 5, — „  
Le Tailleur Moderne . . . . . 9, — „  
„London-Style“ . . . . . 9, — „

### Żurnale sukniowe i płaszcze.

Grande Revue des Modes 1/2 rocznik 5,50 „  
Przegląd kobiecy (miesięcznik) . . . 2,25 „

Powyższe żurnale wysyłamy franko za poprzedniem nadesłaniem należności lub za pobraniem z doliczeniem kosztów.

## Administracja „Odzieży“

Królewska Huta, Wolności 76.

## Średzkie Włosianki Krawieckie

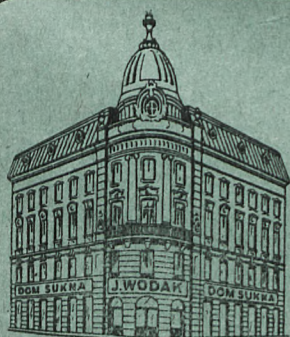
z okręcanego włosia końskiego  
z sierści wielbłądziej

## Tkálnia w Środzie Wlkp.

Sp. z o. o.

### Reprezentacje:

W. Wąsowicz, Katowice, Sokolska 10/8  
M. Poller, Kraków, Garncarska 3  
R. Krieger, Poznań, Wielka 11  
W. Dąbrowski, Bydgoszcz, Wierzbickiego 2



## Nadzwyczajne zainteresowanie,

jakim cieszy się moja kolekcja letnia, skłoniło mnie do wydania **drugiego nakładu** tejże w końcu marca br. Reflektanci zechcą zgłosić się niezwłocznie. Taksamo wydzie

## kolekcja materiałów damskich,

przy zapotrzebowaniu której upraszam o zapodanie czy życzy się próbek na **płaszcze i kostjomy**, czy na **suknie**. Towar wysyłam wyłącznie za pobraniem.

Dom Sukna

**J. Wodak, Bielsko** ulica 3. Maja 27



# Drobne ogłoszenia

Od 1. kwietnia br. zaprowadzamy w „Odzieży“ osobny dział tanich drobnych ogłoszeń. Cena za 1 słowo wynosi 10 gr. Jedno takie ogłoszenie zawierać może 10 rzędów. Dla całorocznych abonentów jedno takie ogłoszenie zamieszcza się bezpłatnie. Oglaszać można kupna, sprzedaż, poszukiwania pracy, miejsc osiedleń, matrymonialne itd.

## Czeladnik krawiecki

poszukuje pracy za utrzymanie i mieszkanie, ewent. za niskim wynagrodzeniem, celem wydoskonalenia się w większych sztukach. Łaskawe zgłoszenia upraszam pod „Pomocnik krojczy“ do Administracji „Odzieży“.

## Dobry fachowiec

krawiec, 26 lat, kawaler, Wielkop., obecnie na Śląsku, znający krój męski i damski (syst. „Odzieży“) poszukuje jakiegokolwiek posady od zaraz lub później, miejscowość obojętna. Może zastąpić mistrza we wszystkich sprawach zawodowych. Łaskawe oferty uprasza się pod „Pilny“ do „Odzieży“ w Król. Hucie.

## Piece krawieckie

ślusarskiej roboty, mocne, trwałe, oszczędzające opał, szybkie ogrzewanie żelaza wykonuje w cenie 80, 120 i 160 zł

**Gorzela, Hajduki Wielkie = Śląsk.**

ul. Krakowska 163.

**Najlepsze ubranie** bez dobrze zaprasowanych spodni w załamek wygląda na bezwartościowe i **nieestetyczne!**



## Patentowaną taśmą „Jotka“

otrzymuje się stały załamek (wieczny kant) spodni.

Do spodni potrzeba 1,50 m taśmy, po 75 cm w każdej nogawce. Cena 85 gr. za metr. Koszta przesyłki osobno. Próbę na parę spodni wysła się za nadesłaniem 2,50 zł (może być w znaczkach).

Rolki po 12 metrów (w 4 kolorach: czarnym, szarym, granatowym i brązowym) w cenie 10,20 zł. za rolkę.

### Sposób użycia:

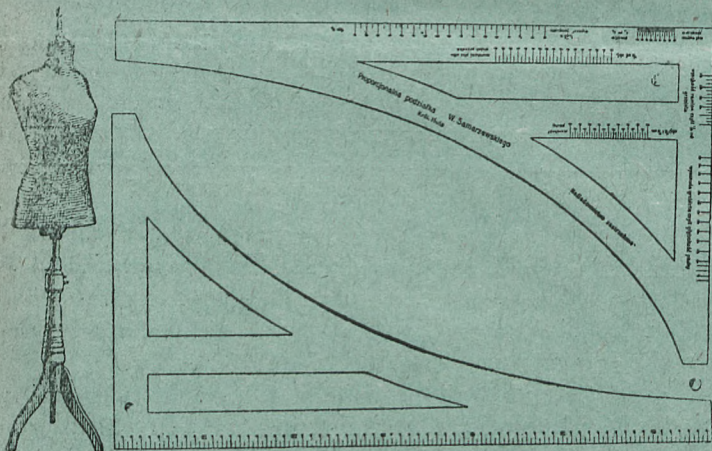
Normalnie zaprasowane spodnie należy odwrócić na lewą stronę, taśmę dokładnie położyć środkiem na załamek i gorącym żelazkiem raz przeprasować, poczem odwrócić z powrotem na prawą stronę i przez mokre płótno przeprasować załamek tak jak zwykle prasuje się spodnie, przeczco przednie nogawki otrzymują ostry knyf i w kolanie się nie wyciągają.

Do nabycia w Administracji „Odzieży“ w Królewskiej Hucie.

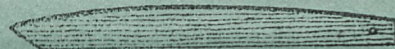
## Polecamy przybory do kroju i narzędzia warsztatowe.

Miary Centymetrowki płócien. po 1,10 zł.

Winkel owal Cena 6 zł.



Manekin  
27.— zł.



Linja do rabatów i znaczenia  
Cena 1.25 zł.

Rożek  
do rozprasowania ramiarek.  
Cena 2,00 zł-



Szczotka krawiecka  
Cena 7.— zł.





# ODZIEŻ

**Pierwsze ilustrowane pismo zawodowe poświęcone krawiectwu w Polsce**

Z dodatkami: 2 × rocznie **Żurnale Mody**, 6 × rocznie **Uczeń krawiecki**, 4 × r. **Krawiectwo damskie i dziecięce**.

Adres redakcji i administracji: „Odzież”, Królewska Huta, ulica Wolności nr. 76

Konto czekowe: P. K. O. Katowice Nr. 300.979

## Pomoc w krytycznej chwili.

Jak dzień ściśle związany jest z nocą, tak i życie nasze stale związane jest z troską. Troska jest ciężarem, który nasze życie przygniata i mgłą go otacza.

Aczkolwiek zwykły śmiertelnik troski swe usiłuje opanować przez pracę, to jednak na całej kuli ziemskiej u wszystkich ludzi, bogatych czy biednych, wysoko czy nisko postawionych, istnieje jedna troska, którą jest wszechpotężne przeznaczenie człowieka — niechybna śmierć, której nikt uniknąć nie może.

Pozatem wiadomo każdemu, że nagle i niespodziewana śmierć członka rodziny, ojca, matki, syna lub córki, prawie zawsze powiększa niedolę i troski pozostałych członków, gdyż połączona jest z poważnymi wydatkami, których zwłaszcza w obecnych czasach, niejedna rodzina nie ma czym pokryć.

W okresie przedwojennym prawie każdy zabiegliwy rzemieślnik ubezpieczony był na wypadek śmierci w różnych towarzystwach ubezpieczeniowych, płacąc znaczne składki miesięczne. W ten sposób gromadził się kapitał, który w razie śmierci uchronił pozostałą rodzinę od biedy. Przy dzisiejszych stosunkach, gdzie wielu krawców zaledwie wegetuje, niemożliwym byłoby opłacanie stałych składek miesięcznych, wynoszących poniekąd kilkanaście złotych miesięcznie.

Mimo wszystkiego chcielibyśmy chociaż w części tylko ulżyć troskom czytelników naszych w wypadkach śmierci i dlatego postanowiliśmy utworzyć przy Wydawnictwie „Odzież” „Fundusz pogrzebowo-zapomogowy”, którego celem będzie materialne wspieranie osób względnie osobę, wskazaną nam na deklaracji przez abonenta. Wsparcie to wypłacać się będzie w formie

jednorazowej zapomogi i wynosić będzie po 6 miesiącach członkostwa 100,— zł. a po 1½ roku członkostwa 200,— zł. i to przy bardzo znikomych składkach. Członkiem „Funduszu pogrzebowo-zapomogowego” przy Wydawnictwie „Odzież” mogą być jedynie abonenci czasopisma „Odzież”. Składka od każdej ubezpieczonej osoby wynosić będzie kwartalnie 1.— zł. czyli miesięcznie 33½ gr. co wynosi mniej więcej **1 grosz, dziennie**.

Zaś tym, którzy przez pewien czas opłacali składki a z jakiegokolwiek powodu ani tej drobnej kwoty niemożliwym im było opłacać, zwraca się wpłacone składki po zgonie wprawdzie ubezpieczonego.

Przypuśćmy na przykład, że abonent X. opłacać będzie na tenże fundusz 2½ roku, co wyniesie ogółem tylko 10,— zł., natomiast w razie śmierci wypłaca się żonie jego 200,— zł. Takiego wsparcia nikt inny dać nie może. Wydawnictwo „Odzież” czyni to tylko w nagrodę dla stałych i wiernych swych abonentów.

Spodziewamy się że czytelnicy nasi z zadowoleniem powitają tę inowację w naszym wydawnictwie i jaknajliczniej z niej skorzystają.

Zapisujcie się więc jak najwcześniej do tego korzystnego funduszu zapomogowego i agitujcie, by i Wasi koledzy i ich żony do tego funduszu przystąpili, bo czem większa liczba abonentów do funduszu przystąpi, tem lepiej będziemy go mogli rozbudować.

Deklarację oraz Regulamin „Funduszu pogrzebowo-zapomogowego” zamieszczamy na 3. str. okładki niniejszego numeru. Deklarację prosimy dokładnie wypełnić i w zamkniętej kopercie przesać pod adresem: **Wydawnictwo „Odzież” Królewska Huta.**



# Zryczałtowanie podatku przemysłowego od obrotu dla drobnych przedsiębiorstw.

Art. 20 ustawy z dnia 19. XII. 1931 r. o państwowym podatku przemysłowym upoważnia Ministra Skarbu do poboru podatku od obrotu drobnych przedsiębiorstw na podstawie norm obrotu bez ustalenia sum obrotu w każdym poszczególnym wypadku.

Sposób zryczałtowania podatku, przepisy wymiarowe, poborowe oraz terminy płatności ma ustalać rozporządzenie Ministra Skarbu w porozumieniu z Ministrem Przemysłu i Handlu. Na podstawie powyższego uprawnienia Minister Skarbu w porozumieniu z Ministrem Przemysłu i Handlu wydał rozporządzenie z dnia 4. II. 1932 r., według którego podatek przemysłowy od obrotu w latach podatkowych 1932 i 1933 będzie pobrany w formie ryczałtu od przedsiębiorstw, zaliczonych na rok podatkowy 1932:

a) do III i IV kategorii świadectw przemysłowych dla przedsiębiorstw handlowych (rozdz. I, IX, XII i XX części II lit. A. taryfy);

b) do VIII kat. świadectw przemysłowych (rozdz. XIX cz. II lit. C taryfy) — z wyjątkiem przedsiębiorstw, wymienionych w p. e;

c) do VI i VII kat. świadectw przemysłowych zajęć rzemieślniczych i rękodzielniczych, posiadających karty rzemieślnicze, względnie na obszarze Woj. Śląskiego poświadczenie władz przemysłowych I instancji, doróżkarstwa i furmaństwa oraz przemysłu ludowego (rozdz. XIX cz. II lit. C taryfy) — których przeciętny prawomocny obrót w stosunku rocznym, ustalony za lata podatkowe 1928, 1929 i 1930, względnie w wypadku, gdy przedsiębiorstwo w 1928 r. nie było prowadzone — za lata podatkowe 1929 i 1930, nie przekroczył kwoty zł 45.000. W Warszawie i w miastach, zaliczonych do I klasy miejscowości w myśl części I taryfy, i zł 35.000 w pozostałych miejscowościach;

d) IV kateg. świadectw przemysłowych dla przedsiębiorstw skupu zawodowego (rozdz. II cz. II lit. A taryfy) — o ile przeciętny roczny prawomocny obrót za lata podatkowe 1928, 1929 i 1930, względnie 1929 i 1930, nie przekroczył kwoty zł 20.000;

e) do VIII kateg. świadectw przemysłowych zajęć rzemieślniczych i rękodzielniczych, posiadających karty rzemieślnicze, względnie na obszarze Woj. Śląskiego poświadczenie władz przemysłowych I instancji, doróżkarstwa oraz furmaństwa (rozdz. XIX cz. II lit. C taryfy) — o ile zatrudniają nie więcej niż jednego najemnego pracownika.

Od opłaty podatku przemysłowego od obrotu w formie ryczałtu wyłączone są:

1. przedsiębiorstwa, powstałe po dn. 31 XII 1929;
2. spółki akcyjne, spółki z ogr. odp. i in. przedsiębiorstwa, które na zasadzie swych statutów lub specjalnych przepisów są obowiązane do publicznego ogłaszania sprawozdań o swych operacjach lub do składania spra-

wozdań do zatwierdzenia właściwym organom (art. 54. ust. 2 ustawy o państwowym podatku przemysłowym z dnia 15. VII 1925 r.);

3. przedsiębiorstwa, które do dnia 15. II. 1932 r. względnie 1933 r. złożą właściwemu urzędowi skarbowemu pisemne oświadczenie o prowadzeniu od początku danego roku prawidłowych ksiąg handlowych — za ten rok, względnie lata, w których księgi są prowadzone;

4. przedsiębiorstwa, których przeciętny obrót towarami, podlegającemu scalonemu podatkowi przemysłowemu, przekraczał w stosunku rocznym za lata podatkowe 1928, 1929 i 1930, względnie 1929 1930, 75 proc. ogólnego obrotu tych przedsiębiorstw.

Celem obliczenia zryczałtowanego podatku przedsiębiorstwa zaliczone zostaną na podstawie przeciętnego rocznego prawomocnego obrotu, ustalone za lata podatkowe 1928, 1929 i 1930 — do jednej z grup według następującej taryfy w zł:

Grupa	Przeciętny roczny obrót		Podatek na rzecz Skarbu	10 proc. dodatek nadzw.	Razem na rzecz Skarbu	Dodatek na rzecz związków komun. do wys.
	ponad	do				
1	0.000	3.000	30	3.0	33.0	7.5
2	3.000	4.000	35	3.5	38.5	8.75
3	4.000	5.000	45	4.5	49.5	11.25
4	5.000	6.000	55	5.5	60.5	13.75
5	6.000	7.000	65	6.5	71.5	16.25
6	7.000	8.000	75	7.5	82.5	18.75
7	8.000	9.000	85	8.5	93.5	21.25
8	9.000	10.000	95	9.5	104.5	23.75
9	10.000	11.000	105	10.5	115.5	26.25
10	11.000	12.000	115	11.5	126.5	28.75
11	12.000	13.000	125	12.5	137.5	31.25
12	13.000	14.000	135	13.5	148.5	33.75
13	14.000	15.000	145	14.5	159.5	36.25
14	15.000	16.000	155	15.5	170.5	38.75
15	16.000	17.000	165	16.5	181.5	41.25
16	17.000	18.000	175	17.5	192.5	43.75
17	18.000	19.000	185	18.5	202.5	46.25
18	19.000	20.000	195	19.5	214.5	48.75
19	20.000	21.000	205	20.5	225.5	51.25
20	21.000	22.000	215	21.5	236.5	53.75
21	22.000	23.000	225	22.5	247.5	56.25
22	23.000	24.000	235	23.5	258.5	58.75
23	24.000	25.000	245	24.5	269.5	61.25
24	25.000	26.000	255	25.5	280.5	63.75
25	26.000	27.000	265	26.5	291.5	66.25
26	27.000	27.000	275	27.5	302.5	68.75
27	28.000	29.000	285	28.5	313.5	71.25
28	29.000	30.000	295	29.5	324.5	73.75

i t. d.

Dodatek na rzecz związków komunalnych oblicza się w rzeczywistej wysokości, ustalonej przez odnośne związki komunalne.

Przedsiębiorstwa skupu zawodowego zostaną zaliczone na podstawie przeciętnego rocznego prawomocnego



obrotu, ustalonego za lata podatkowe 1928, 1929, i 1930, względnie 1929 i 1930, do jednej z grup według następującej taryfy (w zł):

Grupa	Przeciętny roczny obrót	Podatek na rzecz Skarbu	10 proc. dodatek nadzw.	Razem na rzecz Skarbu	Dodatek na rzecz związków komun. do wys.
1	0.000 4.000	20	2.0	22.0	5.00
2	4.000 6.000	25	2.5	27.5	6.25
3	6.000 8.000	35	3.5	38.5	8.75
4	8.000 10.000	45	4.5	49.5	10.25
5	10.000 12.000	55	5.5	60.5	13.75
6	12.000 14.000	65	6.5	71.5	16.25
7	14.000 16.000	75	7.5	82.5	18.75
8	16.000 18.000	85	8.5	93.5	21.25
9	18.000 20.000	95	9.5	104.5	23.75

Dla zajęć rzemieślniczych i rękodzielniczych, o ile zatrudniają nie więcej jak jednego najemnego pracownika, ustala się zryczałtowany podatek przemysłowy od obrotu w następującej wysokości: zł. 16.— na rzecz Skarbu, zł. 1.60 — 10 proc. dodatek nadzwyczajny, zł. 4.— dodatek na rzecz związków komunalnych, względnie dodatek ten w rzeczywistej wysokości ustalonej przez odnośne związki komunalne.

Zaliczenie poszczególnych przedsiębiorstw do odpowiedniej grupy oraz obliczenie zryczałtowanego podatku mają skuteczniać urzędy skarbowe. O wymiarze podatku będą płatnicy powiadomieni za pomocą nakazów płatniczych. Nakazy płatnicze za zryczałtowany podatek przemysłowy za lata 1932 i 1933 ują być rozesłane do dn. 31/XII. 1932 r.

Zryczałtowany podatek płatny będzie w 4 równych ratach w następujących terminach: 15/IV, 15/VII, 15/X, i 15/XII. 1932 r. i 1933 r.

Od nakazów płatniczych przysługuje płatnikom jednorazowo prawo wnoszenia odwołań w terminie do dnia 1/V. 1932 r. włącznie.

W razie zlikwidowania przedsiębiorstwa w ciągu roku podatkowego płatnik ma donieść o tem bezzwłocznie właściwemu urzędowi skarbowemu, który po uprzednim stwierdzeniu zlikwidowania przedsiębiorstwa, zarządzi umorzenie zryczałtowanego podatku w ożęści przypadającej począwszy od następnego miesiąca po zlikwidowaniu do końca okresu podatkowego.

Poczynając od 1932 r., ustaje dla przedsiębiorstw, podlegających zryczałtowanemu podatkowi przemysłowemu od obrotu, obowiązek uiszczania zaliczek kwartalnych.

## Liczebność Rzemiosła w Polsce.

Inż. Wacław Hauszylid zestawil szereg niezmiernie cennych cyfr, dotyczących liczebności rzemiosła po dziesięciu latach odrodzenia Polski. Na ogólną ilość 319.400 warsztatów rzemieślniczych w całym kraju — najwięcej warsztatów ma stolica — 45.700, ze 149.300 zatrudnionymi rzemieślnikami, następnie woj. Lwowskie — 31.700 (zatrudnionych rzemieślników 93. 200), woj. Krakowskie

— 22.600 (zatrudnionych 66. 200), woj. Śląskie — 21.800 (zatrudnionych 59.100), woj. Poznańskie — 30.800 (zatrudnionych 57.100), woj. Łódzkie — 29.000 (zatr. 57.900), woj. Warszawskie — 18.200 (zatr. 49.100). Woj. Wołyńskie ma dużą ilość po Warszawie i woj. Lwowskim największą warsztatów — 26.200 ma jednak zatrudnionych rzemieślników 54.100. Najmniej stosunkowo warsztatów rzemieślniczych jest na ziemiach wschodnich. Na Polesiu — 8.500 z 24.400 zatrudnionymi rzemieślnikami, w Nowogrodzynie — 6.000 z 16.200 zatrudnionymi i w Wileńszczyźnie tylko 3.100 warsztatów z 8.100 zatrudnionymi rzemieślnikami.

Woj. Kieleckie i Lubelskie mają prawie jednakową ilość warsztatów i zatrudnionych: po 18.200 i 18.000 z 45.900 i 44.600 zatrudnionymi; nieco mniej województwa Małopolski wschodniej: Tarnopolskie — 17.900 warsztatów z 53.400 zatrudnionymi i Stanisławowskie — 16.900 z 49.500 zatrudnionymi. Pomorze 12.300 warsztatów i 32.100 zatrudnionych rzemieślników.

Stan liczebny rzemiosła w odniesieniu do zawodów w zestawieniu inż. Hauszylida przedstawia się następująco: najliczniejsza jest grupa skarzana, liczy bowiem zakładów 95.150 i 247.910 zatrudnionych rzemieślników, w tem najwięcej szewców (zakładów 81.600 i 205.060 pracujących w szewstwie).

Z kolei idzie grupa spożywcza: cukrownictwo, piekarstwo, piernikarstwo, rzeźnictwo i wędliniarstwo — zakładów 63.340 i 185.400 pracujących. Grupa metalowa liczy 53.400 zakładów i 150.370 pracujących w tem najwięcej kowali (40.050 warsztatów i 109.900 pracujących w kowalstwie), a następnie ślusarzy (4.800 zakładów i 15.960 pracujących). W blacharstwie jest 3.770 zakładów i 11.200 pracowników, w zegarmistrzostwie 2.990 zakładów i 8.600 pracowników, w grawerstwie 1.430 zakładów i 4.680 pracowników. Grupa włókiennicza posiada zakładów 48.830 i 129.120 pracujących w tem olbrzymią większość stanowią krawcy — 40.770 zakładów i 106.500 pracujących. Warsztatów kuśnierskich i tapicerskich jest po 490, pracujących 1.550 i 1.380.

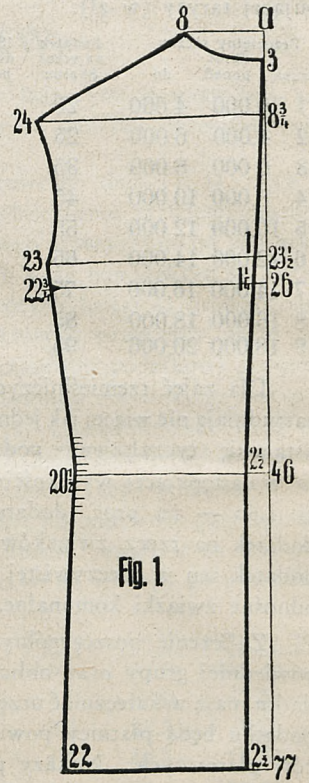
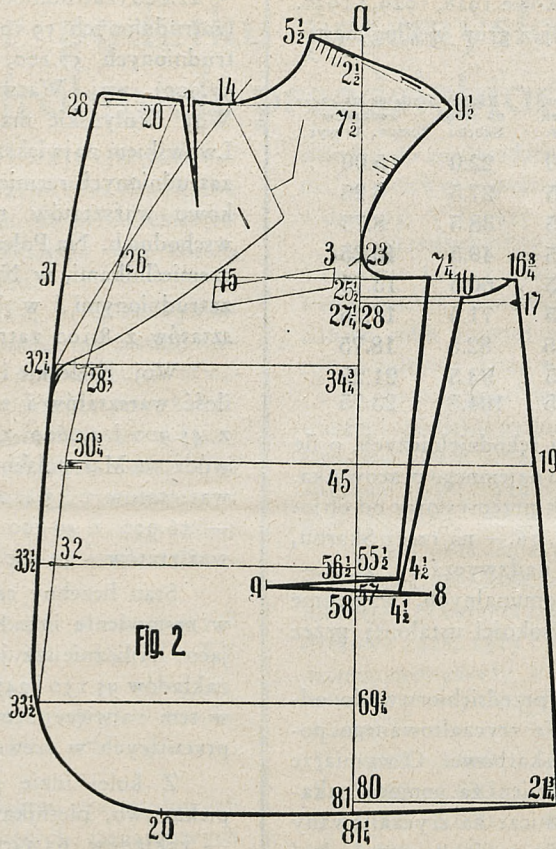
Grupa drzewna, obejmująca bednarstwo, ciesielstwo, koszykarstwo, kołodziejstwo, stolarstwo i grzebieniarstwo — liczy 42.750 zakładów i 110.640 pracujących, w tem najwięcej warsztatów stolarskich — 24.280 z 64.560 pracującymi.

Grupa budowlana obejmuje: murarstwo — 4.400 zakładów i 13.050 pracown., kamieniarstwo — 2.700 i 10.050, zduństwo — 1.390 i 5.100, malarstwo — 1.203 i 3.020 i szklarstwo — 1.190 zakł. i 2.960 pracown. W grupie usług osobistych, do której zalicza się fryzjerstwo, mamy 4.160 zakł. i 11.270 pracujących.

Z innych gałęzi rzemiosła: tkactwo ma 1.270 zakł. i 5.700 pracown., drukarstwo 1.100 zakł. i 5.320 pracowników, farbiarstwo 830 zakładów i 3.340 pracowników, mydlarstwo — 300 zakładów i 1.340 pracujących.

Najwięcej więc mamy w Polsce szewców, kowali i krawców.

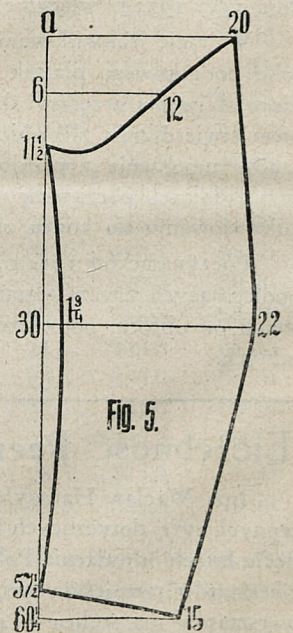
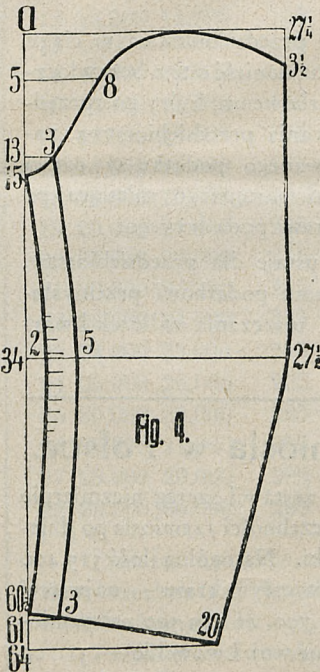




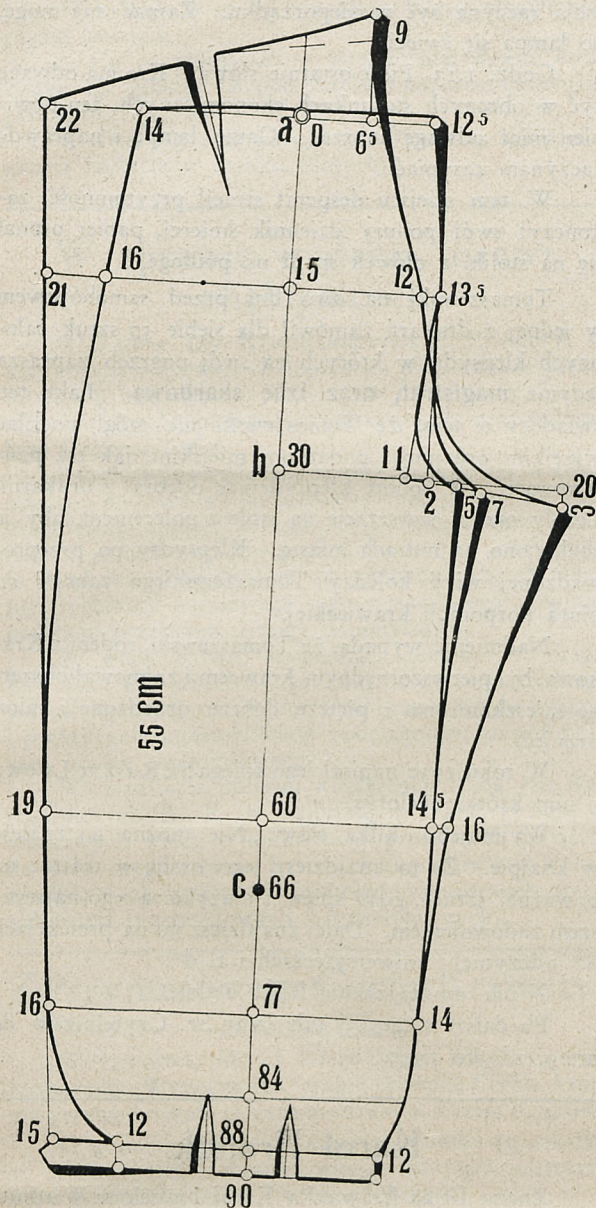
### Opis kroju na kurpulentnego.

Na życzenie podajemy w niniejszych rycinach krój marynarki na korpulentnego pana. Ta ustawa rysunku jest łatwa, bo może być zwykłym centymetrem stosownie do objętości piersiowej 108 a objętości w pasie 120 cm przeniesiona na wykrójkę.

Gdy te pojedyncze części kroju przerysujemy na normalną wielkość, osiągniemy linje spadziste od A począwszy a następnie poprzeczne i skośne według podanych liczb, wkońcu zaokrąglenia według wzoru. Na szewki i zakłady dodać osobno. Szewki ramienne są już przełożone, na modne ramiona czyli szew przez środek wierzchniego ramienia.







## Krój spodni pompek do ubrania sportowego.

Miara: 96 w pasie  
110 w siedzeniu  
60 w kolanie  
46 dołem  
84 długość.

Konstrukcja kroju zaczyna się od linii środkowej a, b, c. Następnie poprzeczne i skośne linie według podanych liczb a otrzymamy stosowną formę według podanych miar. Przedłużenie od 84—90 jest na podwinięcie.

## Smoking... letni.

Trzeba przyznać, że moda męska nie zmienia się tak łatwo i szybko, jak moda damska. Obowiązuje ona zwykle przez długie lata, gdyż jak zresztą wszyscy wiemy, ubranie męskie naogół jest droższe, tak, że częste zmiany prędkiejby zrujnowały... krawców, niż klientów, bo każdy zbuntowałby się i nie dbając o modę, nosił... stare ubiory.

Jednak w dziedzinie mody męskiej pojawiają się od czasu do czasu pewne zmiany, zazwyczaj dyrygowane z Londynu.

Tym razem idzie nowa moda smokingów letnich. Smoking dotychczasowy sztywny, twarde, ciężki, jest ogromnie przykrem przybraniem ciała w gorące dni letnie. To też krawcy londyńscy postanowili ulżyć niedoli mężczyzn i wprowadzić inne materiały na smokingi letnie, niż dotychczasowe sukno.

W porozumieniu z krawcami paryskimi postanowiono przygotować kilkadziesiąt modeli smokingów letnich i poddać je pod głosowanie. Będziemy więc mieli tego lata swojego rodzaju plebiscyt smokingowy. Co z tego plebiscytu się wyłoni, jeszcze nie wiadomo.

Może smokingi błękitne z... crepe de chine? Któż to wie?

## Bielskie materiały włókiennicze.

W drugiej połowie lutego rozpoczęła się sprzedaż towaru letniego. Zainteresowanie tkaninami letnimi, ubraniami, jak również płaszczkami, tudzież materiałami modnymi damskimi, było stosunkowo słabe. Przyczyną powyższego stanu rzeczy są w dużej mierze sotsunki atmosferyczne. Ostra zima wpływa niepomysłnie na zaopatrzenie się w towar letni ze strony handlu.

Główna część transakcyj w towarach letnich przypadnie przypuszczalnie na drugą połowę marca. Do tego czasu ukończoną będzie całkowicie w fabrykach sukna produkcja tkanin letnich, która będzie znacznie mniejsza aniżeli w roku ubiegłym. W ślad za zniżkową tendencją cen wełny, obniżyły się również ceny tkanin wełnianych. Z końcem lutego notowano w złotych za metr (w nawiasach ceny z końca stycznia): twill lekki 17 (17); twill ciężki 22,50 (24); materiały frakowe 24 (27); wełny do futer 25,60 (27); melton marengo 17,30 (17,70); gabardyna czysto wełniana 18 (19); materiały modne zimowe 22,50 (24); materiały modne letnie 18,60 (19,60).

Podobnie jak w okręgu łódzkim zauważyć się daje również w okręgu bielskim coraz większa konkurencja małych tkalni wełnianych, które pracują przy bardzo niskich cenach, kosztach własnych, co umożliwia im oddawanie towaru po niskich cenach. Konkurencja ta odczuwać się daje głównie większym przedsiębiorstwom wielooddziałowym, które zwłaszcza w chwili obecnej wobec redukcji ruchu pracują przy znacznie zwiększonych kosztach własnych.



## Ostatnie przeżycia krawca ofiary obecnego kryzysu i systemu podatkowego



Ś. p. Tomaszewski.

Niewiarogodnie brzmiącą a jednak prawdziwą wiadomość o ostatnich przeżyciach krawca samobójcy przynosi prasa codzienna:

We Lwowie zmarł wskutek zaccadzenia 55-letni Emanuel Tomaszewski, z zawodu krawiec, właściciel krawieckiego warsztatu.

Po przybyciu na miejsce funkcjonariusze policji zastali leżące na łóżku zimne już zwłoki Tomaszewskiego. Stwierdzono, że zmarły wieczorem napalił silnie w piecu i celowo zamknął komin. Gdy sąsiedzi rano poczuli ulatniający się przez dzwi mieszkania Tomaszewskiego czad, wyważyli dzwi, poczem zaalarmowali władze.

Na stoliku przy łóżku, na którym leżał denat, znaleziono kartkę, pisaną ołówkiem, której treść potwierdziła całkowicie fakt samobójstwa.

Kartkę tę rozpoczął pisać denat w chwili, gdy powziął zamiar dokonania samobójstwa, a ukończył ją z chwilą, gdy zaczął tracić przytomność.

Treść tej niezwyklej kartki jest następująca:

Godz. 11.15. Zamykam piec.

Godz. 11.30. Czuję swąd i dym.

Godz. 11.45. Dym dokucza mi i gryzie, chciałbym już zasnąć.

Godz. 12.00. Czuję się lepiej i widzę że dym wsiąka w mój organizm.

Śmierci się obawiam i chciałbym już zasnąć snem wiecznym.

Godz. 12.10. Wstałem, by zobaczyć, czy piec dobrze zatkany. W pokoju pełno dymu.

Godz. 12.20. Nos mi zatkano i ciężko oddycham.

Godz. 12.35. Chciałbym być już bratem trupa.

Godz. 12.37. Zdaje mi się, że już zasypiam, a jeszcze biorę ołówek i piszę banialuki, na nic nikomu.

Godz. 1.05. Ręką otarłem czoło, a puls bije, jak wachadło z dużego zegara: tik-tak. Czuję, że głowa moja zaczyna być w nieporządku. Zasnąć nie mogę, bo lampa się świeci.

Godz. 1.13. Piszę ostatnie słowa. Kto ma odwagę żyć w obecnych stosunkach ekonomicznych, ten powinien mieć odwagę umrzeć. Gaszę lampę i naprawę zaczynam zasypiać...

W tem miejscu desperat stracił przytomność, zakończył swój ponury dziennik śmierci, papier osunął się na stolik, a ołówek spadł na podłogę...

Tomaszewski na dwa dni przed samobójstwem w jednej z drukarni zamówił dla siebie 50 sztuk żalobnych klepsydr, w których na swój pogrzeb zaprasza jedynie **magistrat, oraz Izbę skarbową**. Fakt ten świadczy o tem, że Tomaszewski nie mógł podolać wszelkim opłatom i podatkom miejskim, jak też państwowym. W sobotę klepsydry te odebrał z drukarni. Leżały one w warsztacie na stole z poleceniem, aby je rozklejono na murach miasta. Klepsydry po przeprowadzonej wizji koledzy Tomaszewskiego zabrali do biura korporacji krawieckiej.

Nadmienić wypada, że Tomaszewski, rodem z Krakowa, był pierwszorzędnym krawcem i zajmował obszerne mieszkanie na 1 piętrze dobrze urządzone i salon przyjęć.

W roku 1930 napisał jego kolega St. Kusz ze Lwowa o nim krótki życiorys.

Wyjmujemy kilka słów: „Nie można go znaleźć w knajpie. Za to znajdziesz jego osobę w teatrze na poważnej sztuce, gdyż śpiew i muzyka są jego najwyższym zadowoleniem. Dalej znajdziesz go na prelekcjach na odczytach uniwersyteckich i t. d.“

Niech mu ta ziemia lekka będzie!

Po dalsze szczegóły odsyłamy Sz. Czytelników do nr. 9. z roku 1930.

## Karol Franck.

Znana firma krawiecka Karol Franck w Wiedniu, założona w 1833 roku — zbankrutowała. W roku przysłym firma powyższa obchodziłaby 100-lecie swego istnienia.

Karol Franck był nadwornym krawcem wszystkich niemal dworów królewskich w Europie. Wszyscy trzej ostatni królowie angielscy byli klientami tej firmy. Również ubierali się u Franck'a — Napoleon III, Wiktor-Emanuel, Gustaw V, Alfons XIII, królowie: bawarski, grecki, rumuński i inni.

W pierwszych dniach stycznia 1899 roku, Franck, syn założyciela firmy, mierzył ubranie myśliwskie na arcyksięciu Rudolfie. Podczas miary ukłół niechęący następcę tronu.

— Nic nie szkodzi — roześmiał się arcyksiążę Rudolf, proszę mierzyć dalej.

— Wasza książęca mość wybaczy — odrzekł na to mistrz krawiecki — lecz garnitur ten pozostanie u mnie.



A widząc zdziwioną twarz arcyksięcia, pospieszył wyjaśnić przyczynę.

— Przez całe moje życie ukłótem tylko trzy osoby. Wszystkie te osoby w krótkim czasie zginęły tragiczną śmiercią.

— Co za głupstwa! — wykrzyknął wesoło arcyksiążę, nie godząc się pod żadnym pozorem na zmianę garnituru.

W dwa tygodnie potem, jak wiadomo, zginął tragiczną śmiercią w zamku Meyerling.

## W sprawie wydania ustawy chałupniczej

W Radzie Izb Rzemieślniczych R. P. odbyła się konferencja w sprawie chałupnictwa przy udziale przedstawiciela Ministerstwa Przemysłu i Handlu p. naczelnika Hauszylda, przedstawicieli rzemiosła oraz prawników i ekonomistów.

Po referacie wywiązała się dłuższa dyskusja, w której ustalono potrzebę wydania ustawy chałupniczej, któraby uregulowała sprawę ubezpieczenia chałupników, jednocześnie jednak ustalono pogląd, że t. zw. „chałupnik” w wypadku posiłkowania się pomocą, ma charakter przedsiębiorcy najniższego typu, a tem samem powinien podlegać przepisom ustawy przemysłowej.

W wielu bardzo wypadkach „chałupnik” pracujący sam, ma już cechy przedsiębiorcy samodzielnego, jednak momenty natury socjalnej oraz względy życiowe i praktyczne uniemożliwiają podciągnięcie go pod przepisy prawa przemysłowego.

W rezultacie odbytej konferencji Rada Izb Rzemieślniczych R. P. w najbliższym czasie wystąpi do właściwych władz z konkretnymi projektami, mającymi na celu uregulowanie bytu „chałupników” w Polsce, zgodnie z ich interesami i interesami samoistnych przedsiębiorstw przemysłowych i rzemieślniczych.

## Z Przymusowego Cechu Krawczyń w Katowicach.

We czwartek, dnia 11. lutego 1932 r. odbyło się w sali restauracji „Wypoczynku” walne zebranie Cechu, któremu przewodniczyła st. cechmistrzyni p. Teresa Krupowa.

O godzinie 16-tej zagaïła w obecności 40 członkiń st. cechmistrzyni zebranie witając przytem sekretarza Izby Rzemieślniczej p. Adolfa Sobotę.

Naprzód wyzwolono 8 uczenic, do których przemówiła przewodnicząca Komisji egzaminacyjnej p. M. Jendruszowa, poczem wręczyła p. Krupowa świadectwa wyzwolenia nowym czeladnikom.

Protokół z ostatniego walnego zebrania oraz z poprzedniego kwartalnego posiedzenia, jak i sprawozdanie roczne przyjęto do wiadomości.

Pani Waluś zdała sprawozdanie kasowe za ubiegły rok, z którego wynikało, iż dochód wynosił 1.529,— zł. a rozchód 1.075,— zł. zaś majątek cechowy wynosi obecnie 1.815,25 zł., który znajduje się jako depozyt w M. K. O. w Katowicach.

Na wniosek Komisji Rewizyjnej udzielono rak skarbnicze jak i Zarządowi absolutorjum. Kasa została również badana przez Władzę Nadzorczą, która znalazła kasę w porządku i nie podnosiła żadnego zarzutu.

Według kolejności ustąpiły z Zarządu zastępczyni st. cechmistrzyni p. Jendruszowa oraz kasjerka p. Walusiowa. Obie Panie zostały jednakowoż ponownie na dalsze 3 lata wybrane.

Następnie uchwalono budżet na rok 1932 r. w ramach budżetu z ubiegłego roku i to w dochodzie 1.190,— zł. a rozchodzie 1.130,— zł.

Na uroczystość 10-lecia istnienia Cechu w roku bieżącym uchwalono 500,— zł. z kasy cechowej.

W sprawach podatkowych dał wyjaśnienie p. Sobota. Po bardzo obszernej dyskusji uchwalono domagać się swego przedstawiciela w Komisji Szacunkowej, ażeby się skutecznie obronił przeciw nadmiernemu oszacowaniu. Skutki tego oszacowania są takie, że kilka krawczyń zlikwidowało swoje pracownie, gdyż zostały za urojone podatki zupełnie wyfantowane i zniszczone. Również protestowano przeciw nadmiernemu wygórowaniu cen za prąd elektryczny.

## Z Przymusowego Cechu Krawców w Katowicach.

W dniu 15. lutego odbyło się w lokalu „Strzechy Górniczej” przy ul. Andrzeja walne zebranie Cechu.

Zebranie to zaszczylił swą obecnością p. wiceprezydent miasta Szkudlarz, jak również Izba Rzemieślnicza w Katowicach delegowała na zebranie to p. Szwencnera.

Na zebraniu tem uchwalono budżet w dochodach i rozchodach w kwocie 2300,— zł. jak również przeprowadzono wybór st. cechmistrza, którym został dotychczasowy przewodniczący Cechu p. Franciszek Janowski.

Ze sprawozdań sekretarza i skarbnika wynikało, iż Cech liczy 211 członków i w ciągu roku 1931 wyzwolonych zostało 6 uczniów na czeladników i 5 terminatorów zapisano do listy uczniowskiej Cechu, co wymownie świadczy o wielkim zastoju pracy w warsztatach krawieckich.

Obrachunek roczny zamknięty został w dochodach sumą . . . . . 1888,95 zł. zaś w rozchodach sumą . . . . . 1898,05 „, zatem manco kasy Cechu per 31. XII. 1931 r. wynosiło 9,10 zł.

W sprawach podatkowych referował przedstawiciel Izby Rzemieślniczej p. Szwencner, zaznajamiając zebranych z przepisami noweli do ustawy o państwowym podatku przemysłowym, w szczególności z obowiązkiem wykupienia świadectw przemysłowych przez przedsiębiorstwa nowopociągnięte do obowiązku podatkowego.

## Uczestnicy Kursu kroju w Król. Hucie w lutym 1932 r.



Stoją: 1. od lewej strony z powiatu Zborów, Woj. Tarnopolskie. 2. z Tyszowca, Woj. Lubelskie, 3. z Dębicy Woj. Krakow. Siedzą: 1. od lewej strony z Ostrowa Pozn., 2. kierownik kursu. 3. z Lublina.



W dyskusji nad sprawą podatkową żalono się ogólnie na wysokie i niesłuszne wymiary podatkowe w zawodzie krawieckim, w szczególności zaś na licytowanie niezbędnych narzędzi do wykonywania zawodu za zaległe podatki płatników, pozbawiając ich niejednokrotnie w ten sposób możliwości zarobkowania na utrzymanie rodziny.

## Z Przymusowego Cechu Krawców w Siemianowicach.

W ostatnim roku Cech odbył 4 zebrania kwartalne, 6 posiedzeń Zarządu i posiedzenie rozjemcze w sprawach czeladniczych, 2 posiedzenia Komisji podatkowej i 1 zebranie członków. Dochody Cechu wynosiły 733 zł. 73 gr., wydatki 486 zł. 65 gr., stan kasy wynosi zatem 247 zł. 08 gr. Członków liczy Cech 65. Wyzwolono 11 uczniów na czeladników, a przyjęto 6 uczniów.

## Uznanie dla „Odzieży”.

Kilka numerów dotąd otrzymanych przekonało mnie o wartości tego czasopisma dla rzemiosła krawieckiego.

Artykuły „Odzieży” pełne ciekawej i aktualnej treści oprócz tego owiane są szczerą troską o dobro i powodzenie rzemiosła i zawodu krawieckiego.

Szanownej Redakcji wymienionego pisma życzę jako nowy abonent dalszego powodzenia.

Dodatek *Odzieży* — „Uczeń krawiecki”, ma cele i zadania bardzo szlachetne i Redakcji „*Odzieży*” jako nauczyciel tych uczniów i przyjaciół młodzieży rzemieślniczej wyrażam głębokie uznanie.

Artykuły takie jak ostatni, o punktualności albo o poprzednie o narzędziach i t. p., są bardzo stosowne. Z każdym też numerem „*Odzieży*” zapoznają swoich uczniów, przyszłych czeladników i samodzielnych krawców.

J. L., Bydgoszcz.

Przysłane mi czasopismo „*Odzież*” jak również i list otrzymałem, za co bardzo dziękuję. Muszę to podkreślić, że w redaktorze „*Odzieży*” widzę człowieka naturalnego, to jest nie egoistę ani nie zarozumiałego i t. d.

A. K., Zakopane.

## Od Redakcji.

**P. K. w K.** Do egzaminu mistrzowskiego potrzebne są różne wiadomości:

1. Oprócz dobrego uszycia sztuki trzeba znać krój, ponieważ rysunek czyli model, według którego sztuka została skrojona, wykonany być musi pod dozorem członka komisji egzaminacyjnej i przedłożony komisji, a drugi rysunek próbny wykonuje się w dniu egzaminu w Izbie Rzemieślniczej.
2. Ogólne wiadomości z dziedziny teorii zawodu: a) o materiałach, używanych w zawodzie, o ich zastoso-

waniu, pochodzeniu, gatunkach, o stosowanych w praktyce sposobach rozpoznawania ich dobroci, o sposobach przechowywania i obchodzenia się z nimi; b) o narzędziach i maszynach, stosowanych w zawodzie i obchodzeniu się z nimi, o sposobach obróbki, względnie przeróbki, o przygotowaniu materiału, wykonywaniu przedmiotu i jego wykończeniu, (przy stawianiu odnośnych pytań należy uwzględnić warunki, w których pracował egzaminowany).

3. Rachunki: cztery działania nad liczbami całkowitemi, ułamkami dziesiętnymi i przekształcanie ułamków zwykłych w dziesiętne, stosunek procentowy i obliczanie procentu, rozwiązywanie łatwych zadań z dziedziny bezpośrednio związanej z zawodem egzaminowanego (obliczanie ceny, kosztów, przeprowadzenie prostej kalkulacji ceny własnej i ceny sprzedażnej);
4. Księgowość: wiadomości podstawowe z księgowości, niezbędne przy prowadzeniu mniejszego warsztatu rzemieślniczego. Egzaminowany może wykazać znajomość albo księgowości pojedynczej, albo podwójnej albo wreszcie uproszczonej amerykańskiej.
5. Nauka o Polsce: a) ogólne wiadomości z dziedziny krajoznawstwa i geografii gospodarczej; geograficzne położenie Polski, granice, państwa graniczne, podział administracyjny (województwa, powiaty, gminy), ośrodki przemysłowe, porty morskie Polski—Gdańsk, Gdynia; b) ogólne wiadomości z dziedziny nauki o obywatelstwie oraz o ustroju prawnym rzemiosła i przemysłu, Konstytucja, Prezydent, Sejm i Senat, Rząd, prawa i obowiązki obywatela Państwa, samorząd, ustawa przemysłowa z uwzględnieniem działu o rzemiosłach, ustawy o ochronie pracy, o związkach zawodowych, o kasach chorych, o ubezpieczeniu od wypadków przy pracy, o umowie najmu, o sądach pracy;

U w a g a: O ile kandydat na mistrza nie miał sposobności z wyżej podanymi sprawami się zapoznać lub nie uczęszczał na kurs przygotowawczy, może to osiągnąć za pomocą następujących książek:

- |   |              |
|---|--------------|
| 1. Księgowość Rzemieślnicza . . .   | cena 2,50 zł |
| 2. Kalkulacja Krawiecka . . .   | „ 2,75 zł    |
| 3. Materiałoznawstwo „Tkaniny” . . .  | „ 1,25 zł    |
| 4. O ustroju Polski — czyli „Co każdy Polak o Polsce wiedzieć powinien” . . . | „ 1,50 zł    |
| 5. Naukę kroju, odrobienia i teorię zastąpią nasze specj. podręczniki. . .    | „ 20,— zł    |

## U dentysty.

(Z. K.) Kto z państwa najdłużej czeka? — pyta z uśmiechem dentysta, kiedy się otworzyły drzwi pokoju operacyjnego.

— Sądze, że chyba ja — odezwał się krawiec — dostarczyłem panu ubranie, które pan już nosi przeszło dwa lata.



# Fundusz pogrzebowo-zapomogowy.

Przy Wydawnictwie „Odzieży“ tworzy się „Fundusz pogrzebowo-zapomogowy“ dla abonentów. Z funduszu tego wypłaca się jednorazową zapomogę pośmiertną i to: żonie, jeżeli mąż jest ubezpieczony, a odwrotnie, jeżeli żona jest ubezpieczona.

Obowiązuje następujący

## Regulamin:

1. Z zapomogi korzystać mogą abonenci „Odzieży“ względnie ich żony, o ile nie przekroczyli 55-go roku życia, a opłacają o 1,— zł. wyższy abonament kwartalny.
2. Zapomogę wypłaca się w pierwszym roku od 1. stycznia 1933 począwszy w kwocie 100,— zł. a w następnych latach po 200,— zł. lub więcej, stosownie do liczby należących do tegoż funduszu czytelników.
3. Zapomogę otrzymać można w razie śmierci już w 1933 roku, o ile w bieżącym roku wpłacone zostaną conajmniej 2 raty czyli 2,— zł., a liczba osób opłacających tenże fundusz wynosić będzie przynajmniej 55.
4. Żony abonentów „Odzieży“ nie opłacają już abonamentu, lecz tylko ową nadwyżkę wynoszącą 1,— zł. kwartalnie, płatną w kwietniu, lipcu, październiku i styczniu każdego roku.
5. W razie śmierci ubezpieczonej osoby przesyłają uprawnieni do odbioru zapomogi potwierdzonej przez władzę dokument śmierci. O ile zachodzi bardzo pilna potrzeba, należy dokument wysłać listem „ekspres“ a wówczas wysyła się zapomogę telegraficznie, tak, aby nadeszła przed pogrzebem.
6. Funkcje administratora funduszu bezpłatnie sprawuje każdorazowy wydawca „Odzieży“. Jedyne za zmuć i koszta prowadzenia ewidencji pobierać może te drobne odsetki od kapitału.
7. Gdyby liczba opłacających fundusz spadła poniżej 50 osób, wtenczas zwraca się pozostały kapitał w stosunku procentualnym do wpłaconych składek.
8. Jeżeli ktoś opłacający fundusz zmuszony będzie wyjechać za granicę, wtenczas wypłaca się to co wpłacono do tego czasu składki, tak, że i w tym wypadku nikt poszkodowanym nie będzie.
9. Wypłacone sumy publikowane względnie kwitowane będą w „Odzieży“.
10. Składki na fundusz lokowane będą w Komunalnej Kasie Oszczędności miasta Król. Huty, która jest najpoważniejszą instytucją Województwa Śląskiego i w której już od szeregu lat kilka podobnych kas i funduszy ma swe konta.
11. Po wpłaceniu pierwszej raty kwartalnej wysyła się poświadczenie i warunki przynależenia do „Funduszu u pogrzebowo-zapomogowego przy Wydawnictwie Odzieży“ oraz potwierdzenie konta Komun. Kasy Oszczędności miasta Królewskiej Huty przez zarząd kasy.

## Deklaracja.

Niżej podpisany (a) zgłasza swe przystąpienie do „Funduszu pogrzebowo-zapomogowego przy Wydawnictwie „Odzieży w Królewskiej Hucie“:

Imię i nazwisko: .....

.....

Stan: .....

Miejscowość: .....

Data urodzenia: .....

Oświadczam, że warunki regulaminu są mi znane.

W razie mej śmierci zapomogę wypłacić należy:

.....

....., dnia ..... 193..... r.

(Własnoręczny podpis zgłaszającej osoby.)

**U w a g a:** Jeżeli wstępuje żona, wówczas winien mąż podpisać następujące

### Zezwolenie:

Zezwalam na podpis mej żony

.....

(Własnoręczny podpis męża.)

## Deklaracja.

Niżej podpisany (a) zgłasza swe przystąpienie do „Funduszu pogrzebowo-zapomogowego przy Wydawnictwie „Odzieży“ w Królewskiej Hucie:

Imię i nazwisko: .....

.....

Stan: .....

Miejscowość: .....

Data urodzenia: .....

Oświadczam, że warunki regulaminu są mi znane.

W razie mej śmierci zapomogę wypłacić należy:

.....

....., dnia ..... 193..... r.

(Własnoręczny podpis zgłaszającej osoby.)

**U w a g a;** Jeżeli wstępuje żona, wówczas winien mąż podpisać następujące

### Zezwolenie:

Zezwalam na podpis mej żony

.....

(Własnoręczny podpis męża.)



# Teraz — uczyć się kroju!

Koncesjonowane Kursy Kroju W. Samarzewskiego w Król. Hucie, ul. Wolności 76

Nowe kursy rozpoczynają się 4. kwietnia, 17. maja i 6 czerwca.

Biegłość w modnym i doskonałym systemie kroju jest dziś pierwszym warunkiem powodzenia w krawiectwie.

Nauka kroju według wypróbowanej metody „Odzieży“ jest najgłówniejszą podstawą krawiectwa miarowego.

System „Odzieży“ jest pewny i łatwy do nauczenia. Świadczą o tem liczne nagrody i podziękowania. Dlatego zapisujcie się na kursy W. Samarzewskiego.

## Kurs A Krawiectwo męskie

Czas trwania kursu 2—3 tygodni

Oplata . . . . .	80,— zł.
Przybory i podręczniki . . . . .	40,— „
razem	120,— zł.

## Kurs B Krawiectwo damskie

Oplata . . . . .	75,— zł.
Przybory i podręczniki . . . . .	25,— „
razem	100,— zł.

## Kurs C Męski i damski

Oplata (za razem wzięte) . . . . .	140,— zł.
Przybory i podręczniki . . . . .	50,— „
razem	190,— zł.

## Specjalne kursy

dla takich, którzy już umieją krajać a tylko w pewnej specjalności chcieliby się wydoskonalić, opłata zależnie od ilości godzin.

Kwatery z utrzymaniem 55—65 zł.  
Szczegóły i objaśnienia na żądanie.

Kursy zaoczne (45 tablic) 100 zł.

# Praktyczne podręczniki krawieckie

- |  |         |   |               |
|--|---------|---|---------------|
| 1. Przewodnik dla krawców męskich i damskich . . . . .               | 3,00 zł | 6. Książki miarowe . . . . .  | 2,50 i 5,— zł |
| 2. Podręcznik egzaminacyjny dla zawodu krawieckiego . . . . .        | 1,50 „  | 7. „Odzież“ rocznik 1929 oprawiony . . . . .                          | 13,00 „       |
| 3. Kalkulacja krawiecka w teorii i praktyce . . . . .                | 2,75 „  | 8. Materiałoznawstwo p. tyt. Tkaniny . . . . .                        | 1,20 „        |
| 4. Wielki Podręcznik Kroju 3 tomy przeszło 350 ryc. . . . .          | 20,00 „ | 9. „ „ „ Skóry i Futra . . . . .                                      | 1,20 „        |
| 5. Podręcznik do nauki kroju kostiumów i płaszczy damskich . . . . . | 4,50 „  | 10. „Pan“, Brewiarz mody eleganckiego Pana . . . . .                  | 3,25 „        |
|  |         | 11. Władysław Berkan, życiorys własny . . . . .                       | 5,00 „        |
|  |         | 12. Miarki, skala $\frac{1}{8}$ $\frac{1}{6}$ $\frac{1}{4}$ . . . . . | 0,20 „        |

poleca:

Administracja »Odzieży« w Król. Hucie.