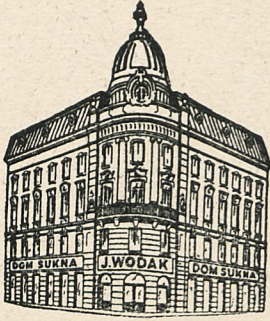


MODA



SIERPIEŃ 1932



Najkorzystniejszym sposobem sprowadzania towaru w dzisiejszych czasach jest dla P. T. mistrzów krawieckich posługiwanie się

bogato wyposażoną kolekcją przy najbardziej dostępnych cenach gotówkowych.

Kto odemnie jeszcze towaru nie sprowadził, niech się przekona i już teraz zamówi nową kolekcję na

sezon jesienno-zimowy 1932-33

którą wysłę w drugiej połowie miesiąca sierpnia br.

Kolekcję wysyłam tylko P. T. mistrzom krawieckim i zlecenia na towary z takowej skutecznością **li tylko za pobraniem pocztowym.**

DOM SUKNA

J. WODAK, BIELSKO

ulica 3-go Maja 27

Telefon nr. 10-91

Krojczy - Mistrz

z długoletnią praktyką w kraju i zagranicą, (katolik, lat 41, kawaler) poszukuje odpowiedniej posady. Oferty upraszam pod „Krojczy“ do Wydawnictwa „Odzież“.

Na wszystkie większe miasta w Polsce poszukujemy za dobrem wynagrodzeniem

zastępców

którzyby się zajęli rozpowszechnianiem naszego pisma oraz akwizycją ogłoszeń. Zgłoszenia z podaniem referencji należy adresować: „Odzież“, Król. Huta, ul. Hajducka 15

Praktyczne podręczniki krawieckie

Podręcznik do nauki kroju męskiego (dla samouków) 3 tomy, przeszło 300 rycin z opisem kroju . . .	20,—
Podręcznik do nauki kroju damskiego . . .	4,50
Kalkulacja krawiecka w teorii i praktyce . . .	2,75
Podręcznik egzaminacyjny dla czeladników . . .	1,50
Materiałoznawstwo p. t. „Tkaniny“ . . .	1,20
Księgowość Rzemieślnicza . . .	2,50
Wykrojki (formy) od 6,— do	1,50

poleca

Wojciech Samarzewski, Królewska Huta
ulica Wolności 76.

Na sezon jesienno-zimowy 1932-1933

polecamy Zakładom krawieckim gustownie i starannie wykonane

karty polecające

100 szt. 8,— zł., 200 szt. 12,— zł.

Wzory za nadesłaniem 30 gr. w znaczkach poczt.

Zakłady Graficzne L. Nowak, Król. Huta



KLISZE

KRESKOWE i SIATKOWE
JEDNO i WIELOBARWNE

LEOPOLD NOWAK

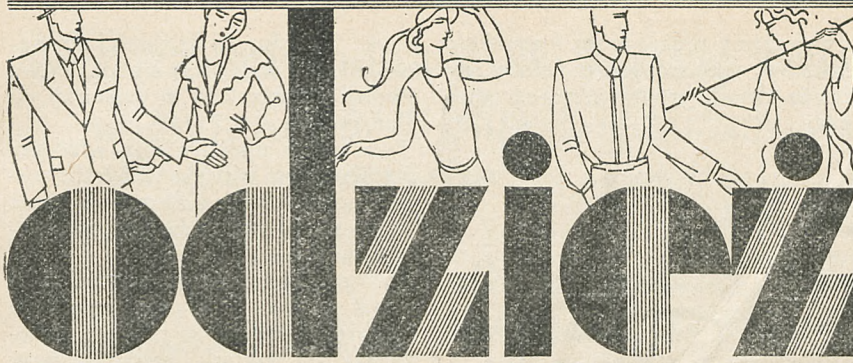
KRÓLEWSKA HUTA DĄBROWSKIEGO 45
TELEFON 1167
ZAKŁADY GRAFICZNE FABRYKA WYROBÓW PAPIEROWYCH



Manekiny

27,— zł.

W. Samarzewski, Król. Huta
ulica Wolności 76



PIERWSZE ILUSTROWANE PISMO ZAWODOWE POŚWIĘCONE KRAWIECTWU W POLSCE

Oplata poczt. uiszczona ryczałtem.

Przedpłata roczna wynosi w kraju 14,- zł., w Ameryce 2,- dolary. Cena pojedynczego numeru 1,- zł.

Ogłoszenia: $\frac{1}{4}$ strona 160,- zł., $\frac{1}{2}$ strony 90,- zł., $\frac{1}{4}$ strony 50,- zł., $\frac{1}{8}$ strony 30,- zł., $\frac{1}{16}$ strony 18,- zł. Wkładki reklamowe 15,- za 1000

Redaktor odpowiedzialny: Wejciech Samarzewski, Król. Huta

Druk i nakład: Zakłady Graficzne Leopold Nowak Królewska Huta, ul. Hajducka 15.

Telefon: Królewska Huta Nr. 1167.

Nr. 8

SIERPIEŃ 1932

Rocznik XI

Akcja osiedleńcza / Nowe drogi do zwalczania bezrobocia

Olbrzymi wzrost bezrobocia i jego skutki zmuszają władze i czynniki społeczne do szukania środków, usmierających nędzę bezrobotnych. Uważamy, że rozwiązaniem tej kwestji zainteresowane jest całe społeczeństwo, wobec czego umieszczamy artykuł pióra wybitnego społecznika do tej sprawy, jako artykuł dyskusyjny. Redakcja.

Liczne artykuły prasowe, nie schodzące z łam prasy codziennej, oraz referaty i rozprawy ekonomiczne z ostatnich czasów, zajmujące się przyczynami kryzysu gospodarczego, zawierają twierdzenie wypowiedziane mniej lub więcej otwarcie, że obecny kryzys gospodarczy powstał wskutek nadmiernego powiększenia możliwości produkcyjnej wszystkich zakładów wytwórczych, bez względu na pojemność rynku zbytu wewnętrznego i zewnętrznego.

Powiększenie możliwości produkcyjnej osiągnięto prawie we wszystkich zakładach przez daleko idącą mechanizację i zastosowanie metod naukowej organizacji pracy.

Ponieważ równocześnie z wprowadzeniem tych zdobyczy technicznych i naukowych, nie ograniczono czasu pracy poszczególnych pracowników, lecz tylko zmniejszono ich ilość, wzrastała coraz bardziej liczba bezrobotnych, a równocześnie malała ilość konsumentów i ich siła nabywcza.

W rezultacie tych procesów życie gospodarcze znalazło się w pewnego rodzaju „ślepej uliczce“, której zamknięcie stanowią: nadprodukcja, zamknięcie zakładów wytwórczych i kolosalne bezrobocie, podrywające całokształt życia gospodarczego.

Pojemność rynku wewnętrznego nie da się w niedalekiej przyszłości powiększyć w tym stopniu, by istniejące zakłady produkcyjne mogły

pracować w pełnym tempie przez wszystkie dni roku, a temsamem zatrudnić wszystkich bezrobotnych.

Jak widać z naskicowanej sytuacji, kryzys gospodarczy w odniesieniu do istniejących zakładów wytwórczych ma charakter trwały, przynajmniej na długi okres czasu. To samo należy powiedzieć o związku z nim bezrobociem. Wobec tego walka z bezrobociem musi iść nie w kierunku łagodzenia jego skutków, lecz w kierunku jego likwidacji przez zatrudnienie rąk zbędnych w dotychczasowych warsztatach przemysłowych na innych odcinkach życia gospodarczego.

Jednym z powodów bardzo znacznej nędzy wśród bezrobotnych pracowników górniczo-przemysłowych, a również rzemieślników miast i osiedli przemysłowych jest, że większość z nich stanowią bezrolni, żyjący wyłącznie z zarobków uzyskanych w przemyśle i rzemiośle i masy te na wypadek braku pracy zawodowej są od razu pozbawione wszelkich środków do jakiegokolwiek bytowania.

By więc zaradzić nędzy tych ludzi, należy im dać własny dom i kawałek roli, gdyż to, dając im możliwość zdobycia pracą własnych rąk i rąk ich rodzin pewnych produktów rolnych, potrzebnych nieodzownie do najprymitywniejszego bytowania, uniezależni ich choć w części od wahań na rynkach pracy przemysłowej oraz zatrzyma część rąk roboczych w pracy wyłącznie na roli.

Z powyższych założeń i twierdzeń powstała t. zw. „akcja osiedleńcza“. Polega ona na tem, że poszczególne gminy lub związki gmin, tworzą w własnych, względnie dzierżawionych terenach niewielkie gospodarstwa

ogrodniczo-rolne, budując przy pomocy samych bezrobotnych jaknajmniejsze i prymitywne domki mieszkalne, oraz zabudowania gospodarcze i osadzają na nich liczne rodziny bezrobotnych.

Akcja ta doznała zastosowania zakrojonego na większą skalę w Niemczech, posiadających liczne i wielce uprzemysłowione miasta, a w nich największą ilość bezrobotnych.

Do maja 1933 r. ma tam powstać 20 000 gospodarstw rolniczo-ogrodniczych i 100 000 ogródków działkowych, przeznaczonych dla całkowicie bezrobotnych lub dla pracujących tylko przez kilka dni w tygodniu.

Ponieważ i w zawodzie krawieckim bardzo często zachodzi pewien czas zastoju, zwłaszcza w porze letniej, więc i tu akcja ta może doznać skutecznego zastosowania, szczególnie tam, gdzie zatrudnia się więcej czeladników żonatyh lub utrzymujących rodziny, którzy w czasie przejściowego zastoju w krawiectwie, czas swój zużyją przy pracy na roli lub w ogrodzie działkowym, jak to zresztą dzieje się w małych miasteczkach lub na wsi, gdzie połączenie obu tych możliwości pracy bardzo często zachodzi, a nawet z korzyścią dla zdrowia, bo zapobiega zwyrodnieniu pewnych części ciała, czyli t. zw. chorobom zawodowym, powstającym zazwyczaj z zbyt jednostronnego trybu życia.

Nie można oczywiście w krótkim artykule omówić całokształtu tej akcji, jej znaczenie praktyczne i teoretyczne. Sam fakt, że czynniki miarodajne w Polsce poważnie zapatrują się na tę akcję i mimo szczupłych do tego funduszy w skarbce państwa, jeszcze w bieżącym roku zabiorą się do zrealizowania tego za-

miaru, winny i koła rzemieślnicze zainteresować się tą sprawą.

W jednym z następných numerów powrócimy do tej sprawy

i wykazemy rodzaj pracy i wysokość kosztów, połączonych z założeniem takiej działki gospodarczo-ogrodniczej.
E. Z.

Podatki

Zryczałtowany podatek obrotowy dla pracowni rzemieślniczych VIII kategorii

Prowincjonalne władze skarbowe ujawniają wątpliwości, w jaki sposób mają opłacać zryczałtowany podatek obrotowy powstałe w ciągu roku 1932 pracowni rzemieślnicze i rękodzielnicze, wykupujące VIII. kat. świadectw przemysłowych, a zatrudniające nie więcej niż jednego najemnika.

Celem rozproszenia tych wątpliwości Ministerstwo Skarbu okólnikiem z 18/V. 1932 L. D. 15970/4/32 ustaliło, że przedsiębiorstwa te podlegają obowiązkowi opłacania zryczałtowanego podatku obrotowego od chwili zaistnienia ich obowiązku podatkowego.

Jak wiadomo, przedsiębiorstwa omawiane opłacać mają podatek ryczałtowy w wysokości 16 zł. rocznie. Obecnie Ministerstwo Skarbu we wspomnianym okólniku wyjaśnia, że, o ile moment powstania obowiązku podatkowego tego rodzaju nowopowstałego przedsiębiorstwa nie pokrywa się zupełnie z okresem rocznym, to wysokość ryczałtu obliczyć należy proporcjonalnie od chwili powstania obowiązku podatkowego do końca

1932 roku, a podstawą obliczenia ma być owa wysokość ryczałtu rocznego w kwocie 16 zł.

Następujący przykład wyjaśni dokładnie całą sprawę: właścicielka pracowni krawieckiej, posiadająca kartę rzemieślniczą i zatrudniająca jedną najemną siłę, uruchomiła swą pracownię w dniu 1-go kwietnia 1932. Wysokość podatku zryczałtowanego na rzecz Skarbu Państwa obliczymy w tym wypadku w ten sposób, iż całoroczną należytość podatkową w wysokości 16 złotych podzielimy przez 12 miesięcy a uzyskamy iloraz, przedstawiający należność podatkową za jeden miesiąc, pomnożymy przez 9 miesięcy tego roku, w którym pracownia będzie czynna (od 1. kwietnia do 31. grudnia 1932). W ten sposób uzyskamy cyfrę: $(16 : 12) \times 9 = 12$ złotych.

Do sumy powyższej doliczamy 10% dodatku nadzwyczajnego, oraz dodatek komunalny. Należytość w ten sposób obliczoną należy wpłacić w trzech ratach kwartalnych w dniach: 15. lipca, 15. października i 15. grudnia 1932 r.

Składanie zeznań do wymiaru podatku dochodowego

Zbliżający się okres składania zeznań do wymiaru podatku dochodowego 1932 roku z dochodów osiągniętych za rok ubiegły 1931, do których to zeznań wzywani będą podatnicy z p. 6 art. 50 ustawy o podatku dochodowym (mniejsze przedsiębiorstwa handlowe i przemysłowe) zmusza do wyjaśnienia Szanownym Czytelnikom pewnych artykułów ustawy z udzieleniem informacji i wskazówek: co, jak i kiedy czynić należy, ażeby uniknąć różnych przykrych niespodzianek w formie wygórowanych wymiarów podatkowych.

Zeznanie, w odpowiedzi na wezwanie odnośnego urzędu skarbowego, złożyć należy bezwzględnie w przepisany terminie dni 30 od daty wystawionej na pokwitowaniu z odbioru wezwania, przez niezłożenie

bowiem zeznania traci każdy podatnik prawo udowadniania wykazanych w zeznaniu cyfr dochodu — oraz przez to samo traci prawo obrony zarówno w okresie dokonywania wymiaru, jak i w okresie rozpatrywania odwołania, czyli popada w tak zwaną „zaoczność“.

Jest to bardzo ostry rygor prawny, który przestrzegają władze wymiarowe i odwoławcze i dlatego należy w pierwszym rzędzie obowiązkowo składać w ustawowym terminie zeznania; przyczem wyjaśnia się, że w wypadku niezłożenia zeznania — podatnik traci również prawo osobistej, lub przez osobę upoważnioną, obrony swej sprawy na posiedzeniu Komisji Odwoławczej.

Składanie zeznań jest konieczne z dwóch innych jeszcze względów a mianowicie:

1. jako dowód lojalności obywatelskiej pod względem wykonywania swoich obowiązków w stosunku do Państwa — i

2. celem umożliwienia władzom wymiarowym określenia istotnej sumy dochodu, a tem samem wykonania przez nie obowiązków ustawą przewidzianych.

Natomiast uchylanie się od składania zeznań i lekceważenie tego obowiązku wywołuje przykre następstwa dla samych podatników w formie:

a) rygorów karnych z art. 92 lub 93 ustawy — grzywny pieniężne do 500 zł. — oraz

b) niesłusznych, częstokroć krzywdzących wymiarów podatkowych.

Składając zeznanie, należy jednak zastanowić się nad sposobem obliczenia przypuszczalnej a najbardziej zbliżonej do rzeczywistości sumy osiągniętego dochodu, zależnie bowiem od sposobu prowadzenia przedsiębiorstwa i istotnych warunków — zysk może być większy lub mniejszy. Trudności w wykazaniu i obliczeniu dochodu nie mają właściciele przedsiębiorstw, którzy prowadzą bądź to prawidłową buchalterję bądź też książki pomocnicze: np. książkę kasową, gdyż ci podatnicy mają pracę ułatwioną. W wypadkach, gdy w przedsiębiorstwie z różnych przyczyn niema żadnego materiału cyfrowego do obliczenia dochodu — obliczenie i wykazanie tegoż trafia na wielką trudność. W takim wypadku jest tylko jedyny sposób: obliczenie dochodu od istotnej sumy obrotu według obliczenia podatnika.

Nie przesądzając, czy władze wymiarowe podatku dochodowego przy ustaleniu dochodu wezmą za podstawę sumę obrotu określonego przez Komisję Szacunkową podatku przemysłowego — należy samemu wziąć do obliczenia dochodu sumę obrotu jaką przedsiębiorstwo istotnie mogło osiągnąć w roku ubiegłym.

Bezpłatnych porad

w sprawach prawnych, podatkowych i ubezpieczeniowych udzielamy tylko za nadesłaniem dowodu uiszczenia przedpłaty. Sprawy naglące załatwiamy listownie. — Dołączyć należy znaczek pocztowy.

Redakcja Odzieży

Wiedza zawodowa w krawiectwie w pytaniach i odpowiedziach

⟨dla użytku komisji i kandydatów na mistrzów.⟩

O poprawkach i oznaczeniu po przymiarce.

1. Jak i kiedy oznacza się przymierzoną sztukę?

Przymierzoną sztukę jest najlepiej zaraz po przymierzeniu rozebrać, by ewentualne upięcia szpilkami, które były dostosowane do budowy korpusu, nie poszły w zapomnienie. Zwyczajne poprawki i zmiany oznacza się kredą. Przy sztukach od przymiarki rozbiernych na drugi, trzeci dzień lub później do oznaczenia, nie mogą już tak dobrze być zapamiętane miejsca, gdzie wykonane mają być ewentualne podłożenia i zmiany znaczone kredą, gdyż znaki mogą się stać niewidzialnymi. Po oznaczeniu przymierzonej sztuki zaczepia się na nowo ścięgi i do drugiej lub gotowej przymiarki przygotowuje.

2. Co zrobić, gdy wycięcie pachy jest za wysokie i ciśnie?

Gdy pacha za wysoka czyli za mało podcięta, to ciśnie; w tym wypadku trzeba albo zakład na ramieniu wypuścić i przodek w dół spuścić, lub też pachę w miejscu gdzie ciśnie oznaczyć i podciąć. Ponieważ podcięciem pachy można łatwo sztukę zepsuć, więc trochę ostrożności nie zawadzi.

3. Co zrobić, gdy pacha jest za wielka i za nisko podcięta?

Gdy pacha za niska, w takim razie musi być przodek posunięty w górę, ramię więcej zaszyte i podcięcie szyji głębiej wykrajane, dołem przodek w stosunku do plec wypuszczony i boki tak dopasowane, by nie ściągały fałd.

4. Co zrobić, gdy w tyle pod kołnierzem rzucają się poprzeczne zmarszczki?

Rzucanie się poprzecznych fałd-zmarszczek pochodzi z różnych przyczyn:

- gdy górą karczek plec za wysoki,
- gdy górna część plec za wąska,
- gdy kołnierz za wysoko nasadzony,
- gdy zakłady u szyji pod kołnierzem zapomniano wyciągnąć i zeszywania tychże do końca rozpruć.

Błąd ten usuwa się w następujący sposób:

- przez skrócenie plec,
- przez rozszerzenie tych miejsc skąd się ściąga,
- przez niższe nasadzenie kołnierza,
- przez rozprucie ramion i końca szwu środkowego u plec pod kołnierzem.

Nauka odrobienia i szycia

1. Jaka jest kolejność czyli systematyczność odrobienia przepisowego fasonu i brzegu?

Systematyczność szycia jest następująca: Po pierwszej przymiarce podkłada się pomiędzy płótno i wierzch materiału skrawek podszewki, który w załamaniu kłapy musi być po nitce czyli w dłużkę. Następnie pikują kłapy, rozpoczynając 2—3 cm za załamkiem aż do brzegu. Po wypikowaniu kłap sprasowują te na płasko. Po sprasowaniu kłap i brzegów zmodelują fason, poczem obcinam płótno przy brzegach na szerokość szewka a celem niewyciągania się brzegów nałożą krajeczkę, przednie kanty i fason na prasulcu sprasują, a następnie nafastrygują obsadzenie, zeszyją i wywrócą.

2. Co za cel ma pikowanie kłap?

Pikowanie kłap ma fason wzmocnić, uczynić go elastycznym i materiałowi nadać trwałą formę. Przy pikowaniu fachowem należy podkładać, płótno i podszewkę równemi skośnemi ścięgami zeszyć z materiałem i to w ten sposób, że materiał tylko do połowy igłą się zachwytuje, by na wierzchniej stronie ścięgów nie było widać. Płótno przy pikowaniu palcem trochę się natrzymuje a potem ścięg następuje, przezco się kłapa więcej roluje i później w noszeniu na odwrotną stronę się nie przewija. Czemu mniejsze ścięgi pikowe, tem mocniej fason się trzyma.

3. Co się rozumie przez modelowanie?

Przez modelowanie rozumie dokładne oznaczenie fasonu i przednich brzegów (kantów), dlatego trzeba uważać, by brzeg na zewnątrz miał mały owal (łuk), by w razie wrobienia przez ścięcie owalu nie było prostej linii.

4. Co za znaczenie ma krajeczka (Endel) i jak się ją nakłada?

Krajeczka ma brzeg sztuki wzmocnić przed wyciąganiem. Krajeczkę po zmodelowaniu nafastryguje się w brzegu w ten sposób: zakrywa się skąpo podkłady i waterunek, delikatnie obszywa, zważając, by krajeczka w rogach i zaokrągleniach jak i w miejscu łamania się kłapy u brzegu przodka była dana dość luźno, by wywrócenie tych miejsc w noszonej sztuce nie ucierpiało. Przy przylegających zakietach i smokingach damskich wogóle w tem miejscu nawprost pasa 3—4 cm krajeczki się nie daje, by brzeg lepiej przylegał i jeden na drugi dobrze zachodził.

5. Jak się nakrywa obsadzenie?

Sprasowane kłapy i brzeg nakrywa się obsadzeniem dostosowanym do formy korpusu na długość od szyji przez załamek kłap do dołu i dostateczną szerokość. Obsadzenie w załamku kłapy musi być mniej lub więcej natrzymane zależnie od materiału czy się wstapia i da się wprasować, by przez gładkie danie obsadzenia kłapa, choć dobrze odrobiona, się niewywijała na zewnątrz. Przy materiałach w deseń, muszą tak kratki jak i paski biedz po linii brzegu.

6. Jak się przykrawa płótno i co za cel ma waterunek?

Waterunek z reguły kraje się po nitce tak jak wierzchni materiał, to znaczy wzdłuż a nigdy nie w poprzek lub skośnie. Celem utrzymania formy piersi i by się nie załamywało, podkłada się na pierś w płótnie włosiankę z sierści wielbłądziej albo wełniany elastyk, lub też t. zw. „Haensel“ (specjalny wyrób włosianki z okręcanego włosia końskiego) razem z włosianką z sierści wielbłądziej. Te podkłady podtrzymują zaprasowane na pierś wypuklenia czyli dopasowaną do korpusu formę. Na wzniesienia ramion wszywa się kliniki (tak zwane cwikle). Płótno, by sztuka dobrze leżała, musi być dobrze dostosowane do materiału, przy pasze o 1 cm. szersze, pod pachą sięgać do połowy pachy a ku dołu zakrywać przednią część kieszeni. Na flankę czyli skrzydełka nadaje się najlepiej miękkiej materjał podszewkowy. Na płótno daje się wpierw włosiankę po nitce a potem kitaj czyli kanafas napikowuje i przy pasze włosiankę w dwóch miejscach nożycami nacina.

(Dokończenie nastąpi.)

Pamiętaj o zaległościach!

W czasach spokojnych, jakie zwykle w branży krawieckiej przedstawiają miesiące lipiec i sierpień, trzeba sporządzić przegląd książek i rachunków. Niejedno ubranie dostarczone w ubiegłych miesiącach nie zostało jeszcze zapłacone. Weszło już to poniekąd w modę, że u krawca musi się „wisieć“ z rachunkiem przez kilka miesięcy czy lata. Tylko, że majster krawiecki nie jest już dłużej w stanie udzielić długoletniego kredytu. On sam ma różne zobowiązania, musi bowiem terminowo płacić podatki, zarobki, ubezpieczenia i własne rachunki za materiał i środki do życia dla siebie i rodziny. Pewni klienci o tem widocznie nie myślą, wobec tego trzeba im się przypomnieć.

Trzeba więc wziąć książki do ręki i stwierdzić, kto jeszcze nie zapłacił. Jest bowiem znana prawda, że stare zaległości najtrudniej się ściągają.

Koledzy, którzy wierzą, że z rachunkiem zawsze jeszcze przyjdą na czas lub uważają, że przez długie wyczekiwanie na pieniądze zaskarbiają sobie względy klienta, myślą się bardzo.

Klient, raz przyzwyczajony do niezapłacenia rachunku, tem lekkomyślniej zaciąga nowe długi, a o starych już zapomina.

Nie trzeba więc dopuścić do tego. Czem wcześniej się upomina o uregulowanie rachunku, tem łatwiej dojdzie się do swych pieniędzy.

Z zwyczajami dotychczasowymi trzeba zerwać i klientów przyzwyczaic do punktualnego zapłacenia. Warsztaty krawieckie to nie są instytucje kredytowe. Krawiectwo miarowe niestety zaniedbało dopasować się do nowoczesnych warunków i zwyczajem przedwojennym udziela dalekoidącego kredytu, tak, że potem często samo nie może się wywiązać ze swych zobowiązań.

Najglówniejszą zasadą solidnego krawca winna być: nie podejmowanie się pracy bez zaliczki. Jeżeli się w grzeszny, lecz stanowczy sposób klientowi na to zwróci uwagę, przedstawiając mu to, że się sam ma również do płacenia zarobki, podatki i t. p. i że pożyczki otrzymuje się w bankach tylko za wysokiem oprocentowaniem to łatwo się go przekonano o konieczności zapłaty. Przedewszystkiem należy przy dostarczaniu gotowego towaru lub krótko potem przesać klientowi rachunek. Niech klient wcześniej dowie się o tem, co ma płacić, a prędzej się zdecyduje zapłacić.

Są wprawdzie okoliczności, gdzie będzie trzeba mieć wzgląd na stosunki gospodarcze klienta. Lecz na takie względy zasługuje tylko klient trwały, i na ogół płacący regularnie swoje rachunki. Natomiast klient, który już przy pierwszym zamówieniu domaga się dalekoidącego kredytu, napewno nie zasługuje na za-

Nowe czasy — nowe myśli

Onegdaj odbyło się w Wiedniu walne zgromadzenie „Towarzystwa reformy odzieży męskiej“, na którem urządzono pokaz zreformowanych ubrań męskich. Obok drobnych zmian w formie zewnętrznej ubrania, towarzystwo powyższe dąży do zasadniczej reformy na rzecz praktyczności, dogodności i zdrowotności. Przedewszystkiem zaniechane ma być przeciążenie ubrań zbytecznym materiałem, podszwawkami i wkładkami z waty i włosia.

Przy współpracy lekarzy, artystów i specjalistów mody wykonano kilka modeli odpowiadających najzupełniej higienie i niemających jakichkolwiek cech ekscentryczności. Spodnie ubrań letnich podtrzymywane są zwykłym paskiem i na guziki przypięte do koszuli, wykonanej w rodzaju kurtki z naszytym kołnierzem, do którego zbyteczne są znieawidzone guziki.

Reforma objąć ma również strój towarzyski, a przedewszystkiem frak i smoking. Zamierza się mianowicie uwolnić mężczyznę od pewnych niedorzeczności mody, taksamo jak płęć piękna uwolniła się od obcisłych gorsetów i długich trenów u sukien.

O ile więc reforma ta dokonana zostanie w ramach racjonalnych, niewykluczonem jest, że pozyska sobie zwolenników i usunie pewne przestarzałe formy ubiorów męskich.

* * *

W czasach ostatnich coraz częściej pojawiają się projekty, zmierzające do reformy odzieży męskiej. Jest ona — mimo sportowego charakteru, który próbowano jej nadać zwłaszcza w Anglii — ciągle jeszcze wybitnie konserwatywna i zacofana — a przedewszystkiem niewygodna i niehigieniczna. Zagranicą istnieją nawet osobne czasopisma, poświęcone reformie odzieży męskiej.

W jednym z nich, wychodzącym w Londynie pod tytułem „Moda

ufanie. Lepiej mniej pracy i mniej wydatków, niż interesy kredytowe. Kto w udzielaniu kredytu idzie ponad granicę możliwości, sam sobie podkopuje swoją egzystencję.

Okażcie więc więcej energii i sprytu przy ściąganiu zaległości, a przyczynicie się do uzdrowienia waszych stosunków gospodarczych i umoralnienia stosunków społecznych, które naprawdę się tego domagają. X.

męska“ znajdujemy ciekawe uwagi, które warto przytoczyć.

„Zacznijmy od koszuli — pisze autor tego artykułu. Składa się ona z dwóch części koszuli i bielizny spodniej. Dlaczego nie wprowadzić za przykładem kobiet, które okazały się w tym względzie bardziej praktyczne, kombinacji męskiej? Z rozmaitych względów jest taka kombinacja higieniczniejsza i praktyczniejsza... Ja sam kazałem sobie uszyć taką kombinację i jestem z niej bardzo zadowolony.

Co do kołnierzyków — to powinny raz na zawsze zniknąć z powierzchni ziemi tzw. twarde kołnierzyki... Coprawda — nosi się je tylko w tzw. okazjach — „poważniejszych“. Dlaczego jednak twarde kołnierze ma być symbolem szacunku czy powagi? Jest to przesąd, z którym należy czempredziej zupełnie zerwać. Twarde kołnierze bowiem uciska nietylko mięśnie szyi, ale też wpływa ujemnie na cyrkulację krwi i może nawet spowodować niezmiernie szkodliwe jej zaburzenia...

Co do ubrania — to powinno ono materiały i wyglądem odpowiadać celowi. Tymczasem nasze ubranie męskie zależy od rozmaitych idyotycznych nakazów mody, a człowiek racjonalnie ubrany, budzi salwę śmiechu. Coprawda — ja nic sobie z tego nigdy nie robiłem i stale noszę odzież, uszytą według mego pomysłu. Należy mojem zdaniem zupełnie zerwać z kamizelką, a zamiast niej nosić bluzy zamknięte z grubszego lub cieńszego materiału, ewentualnie nieprzemakalnego, zależnie od aury i pory roku. W krajach południowych, np. we Włoszech należałoby nosić powiewne, swobodne tuniki, które w innym klimacie są niemożliwe...

A wogóle — kończy autor artykułu — mężczyźni powinni w większej mierze korzystać z rozumu, którym Opatrzność ich obdarzyła“.

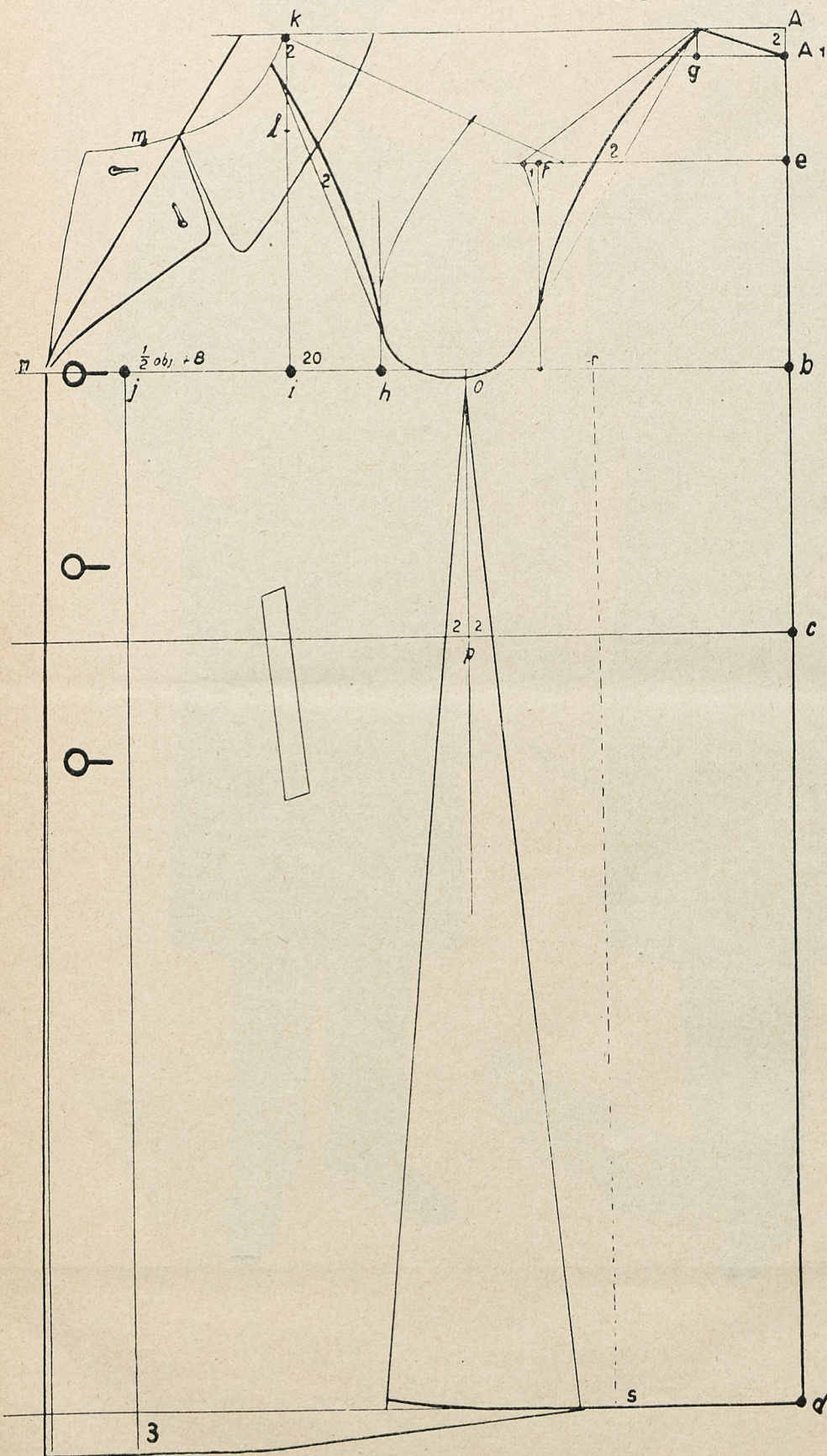


Dodatek do „Cztery” № 8.



Krój raglanu

według naszego kolorowego żurnala (duża fig. pojedyncza).



Miary:

Grzbiet 23×2

Stan 44×3

Długość 110

Plecy 19×1

Rękaw 61

Objętość w piersiach 92

Objętość w pasie 84

W biodrach 96

Uwaga:

Miary są brane jak na marynarkę przez kamizelkę, dlatego te dodawania są konieczne.

Objaśnienia kroju raglanu.

Wpierw rysuję kąt prawy.

A — A₁ jest 2 cm.

A₁ — b jest 23 + 2

A₁ — C jest 44 + 3

A₁ — d jest 110

e jest $\frac{1}{3}$ od A₁ — b, następnie ciągnę linie poprzeczne

e — f jest 19 + 1 = 20 czyli $\frac{1}{2}$ plec, dodając na szew 1 cm.

A₁ — g = $\frac{1}{3}$ od szerokości plec 21 = 7 cm.

Od linii f — h średnica pachy jest $\frac{1}{8}$ od objętości 92 = $11\frac{1}{2} + 2 = 13\frac{1}{2}$

i = 20 cm. od linii f, czyli szerokość plec

j = $\frac{1}{2}$ objętości piersiowej + 8 cm. na luźny 10 cm.

j — n = 7 cm. czyli rabaty do jednorzędnego raglanu

i — k czubek przodu

k — l = podcięcie szyji = 7 cm. czyli ta sama szerokość jak karczek u plec

l — m = $\frac{1}{4}$ objętości piersiowej = $11\frac{1}{2}$ cm.

o = 6 cm. od linii f

Przy O ciągnę linję spadzistą w dół = p

Przy p w każdą stronę boki o 2 cm. poszerzam

r = 5 cm. od linii f skąd model do s przecinam

Przy s model przyłożony na materiał rozstawiam o 5 cm. na fałd jaki widzimy w żurnalu

Od k 2 cm. poniżej ciągnę linję ku dolnej pasze do 3 cm. ponad h i w połowie na obłęg 2 cm. dodaję

Od czubka plec ciągnę linję ku dołu pachy, 4 cm. ponad linją b, i znacząc obłęg 2 cm. na szew raglanowy w plecach.

Resztę kontur według wzoru.

Objaśnienia kroju rękawa raglanowego.

Rękaw raglanowy rysuje się zasadniczo na podstawie normalnego rękawa ulstrowego. Wpierw rysuję normalny rękaw ulstrowy.

Szerokość górna wierzchniego rękawa = $\frac{1}{4} + 1$ od całej objętości piersiowej, w tym wypadku 23 + 1 = 24 cm.

Przy raglanie rozszerza się tylko na 3-ci szew środkowy i górą o 5 cm. za to spodni rękaw się zwęża.

Dołem rękaw jest szerszy (ten nadmiar ściąga się rygłem).

Różnicą przy rękawie raglanowym są kliny naramienniki.

Klin tylny od A — b = 18 cm. czyli szerokość ramion u plec. Górą na szywy dodaje się 2 cm.

Klin przedni s — d = $\frac{1}{4}$ od całej objętości piersiowej + 1 cm. w tym wypadku od 92 = 23 + 1 = 24 cm.

Czubek klina przedniego musi mieć tę samą szerokość jaką u przodka odcięto.

Od tych prostych linii kliny zakończamy w środku owalnie o 2 cm.

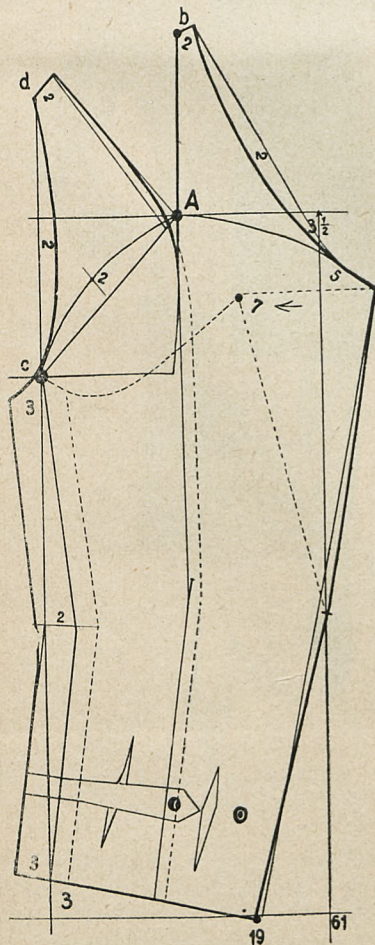
Resztę kontur i zakończeń według wzoru.

Uwaga w sprawie odrobienia i w szycia rękawów.

Przedni klin od strony wcięcia jest zaokrąglony stosownie do ramion u przodu.

Tylny klin musi być nawdany do przedniego o tyle o ile forma ramion tego wymaga, zaś do plec przyszywa się gładko bez nawdania, za to plecy w miejscu owalnym wpierw się trochę natrzyjmy za pomocą krajeczki i sprasuje by się nie wyciągły. Otwór rękawa należy zastosować odpowiednio do całej pachy, to znaczy by rękaw nie wypadł zbyt do nawdania i nie robił zmarzczków. Gdy powyższe zastosujemy, to raglan wypadnie ku zadowoleniu i będzie dobrze leżał.

W. S.





Nowości na okres przejściowy i sezon jesienny

Cechy charakterystyczne mody obecnej to: krótki żakiecik bardzo wcięty, duże wyłogi, związany krawat, albo szal, okrywają ramiona. Szerokość spódnicy uległa zwężeniu, lekki klosz albo parę płaskich fałd. Długość spódnic pozostaje ta sama. Niektóre domy mód narzucają takie, lub inne projekty. Przeważa jednakże zdrowy rozsądek elegantek, które trzymają się w ciągu dnia pół-długiej spódnicy.

Powodzenie draperyj wzrasta z dniem każdym. Ich staranne i bardzo wystudjowane linie charakteryzują strojne toalety. Przytem doskonale wypełniają szczupłe piersi, a zasłaniają braki danej sylwetki. Draperyje są trudne do wykonania, wobec tego trzeba dawać fałdy, szczypanki, zakładniki i t. d.

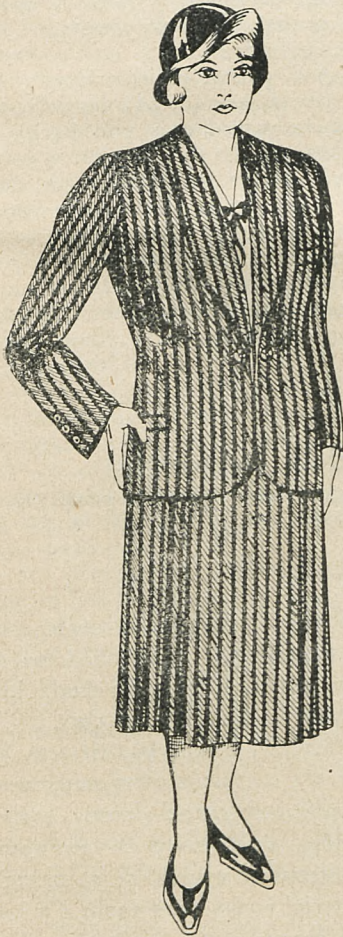
Suknie o typie krawieckim cieszą się dobrze zasłużonym powodzeniem.

cieple dawać kamizelki z batystu, z płótna lub organdy. Dodaje to dużo świeżości i wygląda wykwintnie.

W okresie przejściowym modne są zarówno pasy, jak i gładkie ma-

Strusie pióra znów weszły w modę. Paryskie domy mody poczynają lansować strusie pióra jako motyw nie kapelusza, lecz sukni i kostjumu lub płaszcza. Powróciły boa z piór strusich, zarzucane na szyję tak wdzięcznie okalające główkę kobiecą. Prócz tego posłużyły pióra strusie do nowych pomysłów zdobniczych. Oto do toalet aksamitnych z lekkiego velour-chiffon używa się do przybrania kołnierzy lub mankiet także piór strusich i to albo w tym samym kolorze, albo też w barwach kontrastujących ze suknią.

Jest to nowość mało praktyczna, lecz bardzo efektowna i elegancka. Pasma równoległe fryzowanych piór strusich dadzą się ładnie zestawiać w bufiaste rysze, które przy prostym kroju sukni stanowią motywy niezmiernie dekoracyjne.



Kostjum typu krawieckiego dla korpulentnych pań.



Zgrabny płaszcz jesienny, z oryginalnym efektownym zapięciem przy kołnierzu.

terjały, które zapanują niepodzielnie w jesieni. Na ciepłe dni wrześniowe i październikowe najpiękniejszym i prawdziwie eleganckim strojem będą kostjумы i płaszcze z zupełnie jasnych wełnianych materiałów a w szczególności w kolorze czysto-białym. Wogóle kolor biały jest bardzo już i teraz noszony. Biały żakiecik do ciemnej sukienki jest w tej chwili ostatnim wyrazem mody.

Przy jasnych płaszczykach ślicznie wyglądają kołnierze futrzane, zwłaszcza z cenniejszych gatunków. Będą to kołnierze okazałych rozmiarów a nawet pelerynki, od których jeden już tylko krok do futrzanego bolerka i żakiecika.



Elegancki kostjum z krótkimi rękawami, przybrany futrem gronostajowym.

Na rękach noszą elegantki długie rękawiczki białe, lub w kolorach.

Przy eleganckich rękawiczkach skórzanych nieodzowne są długie mankiety z koronek.

Są praktyczne, ciepłe i niezdarne. Ożywia się je kamizelkami z popeliny jedwabnej, z rypsu, z sukna. Zresztą można je zmieniać i na dnie

Nasze oryginalne żurnale

Nasze żurnale jako dodatki do Odzieży cieszą się wielkim uznaniem i powodzeniem.

Chcąc jeszcze więcej zainteresować ogół krawców mających sklepy, okna na ulicę lub skrzynki wywieszki, dodajemy jako pierwsi i jedyjni w Polsce specjalny obraz z dużą figurą do wystawienia w oknie, służący jako dobra reklama właścicielowi zakładu.

*

Obraz ten przedstawia nową oryg. modę płaszczu jesiennego zwanego raglanem, który jest bardzo praktyczny do podróży i na słotę, bo może być pod górę zapinany.

Materiał: modny desenh sportowy. Krój raglanu jest luźny i w plecach rzucają się naturalne fałdy, które w specjalnym kroju są uwzględnione. Rękawy z mankietami, kołnierz szerszy od klapy. Taki fason jest strojny i najzupełniej odpowiada modzie obecnej.

*

Obraz drugi: Ulster dwurzędny na dwa guziki zapinany, plecy z rozcięciem (szlicem) lub bez tegoż z rygłem. Materiał modny sportowy, fason zastosowany na sezon jesienny.

*

Obraz trzeci: Palto jednorzędne z wyłogami jako zarzutka na święta i do towarzystwa wieczorowego. Materiał: czarny twil diagonal. Pod czarne palto obowiązują spodnie w paski jak wzór.

*

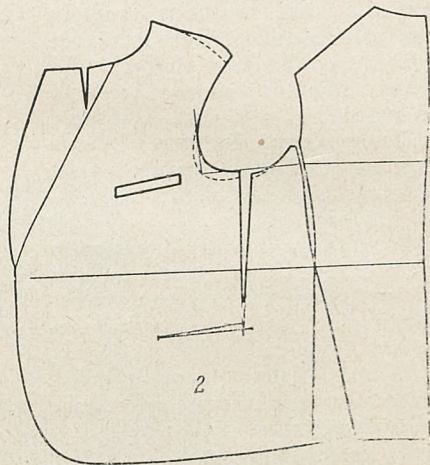
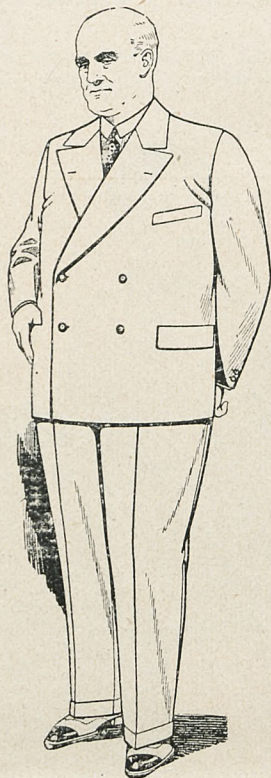
Obraz czwarty: Płaszcz dla dziewczynki fason szalowy, kołnierz podwyższony w tyle stojący, plecy i przód przecinane nowoczesnymi wzorami linii. Mankiety przedłużone ku łokciu z guziczkiem jako nowa dekoracja.

Fig. środkowa z lalką: płaszcz dla młodszej dziewczynki w przodzie do góry zapinany na cztery guziki, z naszywanymi kieszeniami, w plecach modna naszywka dekoracyjna.

Fig. trzecia: Płaszcz dla starszej dziewczynki, półsportowy dwurzędny na dwa guziki zapinany, klapy w dół, przodki przecinane, w tyle na plecach naszywka z czterema guziczkami, bardzo strojny i modny. Materiału potrzeba 1,50 do 1,60 m.

Dział poprawek

Usuwanie fałd w przodzie pod pachą.



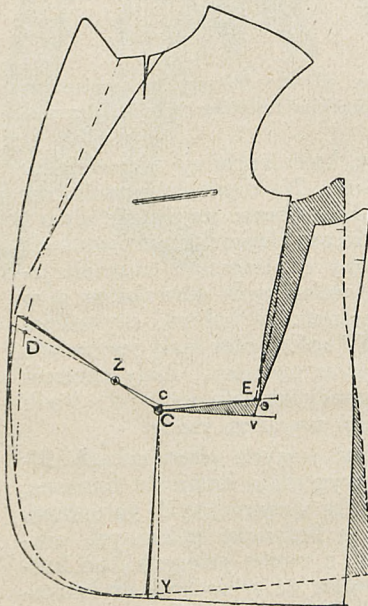
Obraz pierwszy przedstawia nam błąd u marynarki dwurzędnej, fałdy w przodzie pod pachą. Skąd to powstaje i jak się usuwa te fałdy?

Fałdy pod pachą, jakie widzimy na obrazku, powstają stąd, gdy dolne ramię u przodu za wysokie a pod pachą za mało wykrojone.

Poprawia się w ten sposób, jak nam wskazuje obraz drugi (linje kropkowane). Zdarza się to często, gdy robimy sztukę bez przymiarki lub przymiarka nie dobrze została opatrzona. Przy przymierzaniu i dokładnem opatrzeniu sztuki taki błąd zająć nie powinien.

Wzór zmienionego modelu (wykrójki)

i w jaki sposób przykłada się na materiał i przykrawa w praktyce.



Objaśnienie: Wykrojkę na otyłego po rozcięciu wcięcia pod pachą rozcina się również w miejscu gdzie przychodzi kieszeń. Następnie model papierowy 2 — 3 cm. na brzuchu i dołem ku kieszeni się zakłada przez co forma otrzymuje zmieniony wygląd i zwłaszcza dołem się spuszcza a górą wychodzi poza pierwotną linję. By otrzymać wypukłość na brzuch, należy materiał wyciąć pod pachą i w kieszeni. Po zeszytciu otrzymuje się odpowiednią formę, jaką na brzuchatego mieć powinniśmy.

Przepisy dla władz egzekucyjnych

Poniżej podajemy najważniejszą część z instrukcji, wydanej swego czasu dla egzekutorów.

Egzekutor, dokonywując egzekucji, powinien posiadać między innymi: pisemny nakaz wykonania egzekucji, tytuł egzekucyjny (nakaz, lub wezwanie płatnicze).

Organa egzekucyjne winny pełnić swą służbę z powagą, w sposób jak najszybciej prowadzący do celu, bacząc na to, aby egzekwowany dłużnik nie doznał niepotrzebnej szkody. W czasie swej czynności mają unikać zbędnych rozmów, oraz użycia zwrotów i uwag mogących drażnić płatnika.

Obecność przedstawiciela policji jest nieodzowną i w nieobecności jego nie wolno dokonywać jej w wypadkach:

a) gdy wewnętrzne drzwi domu są zamknięte i odmówiono ich otwarczenia (z przepisu tego wynika, że gdy w domu niema nikogo, co jest równocześnie z brakiem odmowy otwarczenia, egzekucji wogóle wówczas dokonywać nie wolno);

b) gdy nie otworzono drzwi pokojów wewnętrznych lub odmówiono otwarczenia zamków od zamkniętych pomieszczeń i schowków;

c) gdy czynność egzekucyjna odbywa się w nieobecności dłużnika, a niema żadnej dorosłej osoby, należącej do rodziny lub domowników, ani też osoby, która sprawuje nadzór nad lokalem.

Władze egzekucyjne obowiązane są natychmiast po upływie terminu płatności wezwać (upomnieć) płatników do zapłaty zaległości pod rygorem egzekucji w razie nieuiszczenia ich w terminie 14-dniowym od daty wezwania.

W przedsiębiorstwach przemysłowych lub handlowych ulegają zajęciu przede wszystkim zapasy wytworów i towarów, a dopiero z braku tychże zajęciu podlega inwentarz, jednakże z wyłączeniem urządzenia i przedmiotów niezbędnie potrzebnych do prowadzenia przedsiębiorstwa. (§ 23).

Nie wolno zajmować ruchomości, które z mocy postanowień ustawowych wyłączone są z pod egzekucji, a mianowicie:

1. codziennie używane ubranie, niezbędne stosownie do pory roku (np. ulega zajęciu w lecie, nie ulega w zimie itd.).

2. bielizna i sprzęty gospodarskie w ilości niezbędnej dla dłużnika i jego rodziny do codziennego użytku,

3. pościel tychże osób i łóżka,

4. znajdujące się w domu zapasy żywności i opału w ilości potrzebnej na utrzymanie domu w ciągu miesiąca,

5. obrazy świętych, nie mające szat ani ozdób kosztownych,

6. papiery familijne i inne pisma należące do dłużnika, wyjąwszy obligi, akcje, obligacje i t. p. papiery procentowe,

7. ruchomości, uznane przez prawo cywilne za przynależność majątków nieruchomości i przedmioty, które na zasadzie prawa cywilnego uznane są za nieruchomość z przeniesienia.

Termin sprzedaży zajętych ruchomości nie może być wcześniej wyznaczony jak po upływie trzech tygodni od dnia ich zajęcia.

Produkcja przemysłu ludowego

Cyfrowe ustalenie wartości produkcji przemysłu ludowego napotyka na wielkie trudności. Jeden z najlepszych znawców tej dziedziny J. Stokłosa obliczał kiedyś wartość tej produkcji na kilka miliardów złotych rocznie.

Dyrektor Izby przem.-handlow. w Krakowie inż. Mianowski w swem przemówieniu na otwarciu Targów Kalwaryjskich podał wytwórczość jednego działu, mianowicie produkcji tkackiej na 70 milionów metrów b. płócien.

Pewną ilustrację tego działu mogą nam również służyć cyfry, dotyczące zasiewów i zbiorów lnu i konopi, podstawowych surowców tkackich. W b. r. obszar zasiewu lnu wyno-

Termin sprzedaży należy ogłosić publicznie najmniej na 7 dni przed terminem licytacji.

Licytacja uważana jest za niedoszłą do skutku:

a) gdy do licytacji stanęła tylko jedna osoba kupująca,

b) jeżeli nikt z obecnych nie poda ceny wyższej ponad oszacowanie.

W powyższych wypadkach wyznacza się ponowny termin licycyjny.

W drugim terminie licycyjnym rozpoczyna się licytację od ceny zaoferowanej (w pierwszym — od ceny oszacowania), przyczem zajęte przedmioty mogą być sprzedane poniżej ceny oszacowania; jednak przedmioty ze złota i srebra nie mogą być sprzedawane za cenę niższą od wartości kruszcu.

Oto zasadnicze wytyczne instrukcji dla egzekutorów podatkowych. Jakże zmieniają się one w praktyce!

sil 102 tys. ha, konopi 30.9 tys. Zbiór lnu wynosił 343 tys. q, zbiór konopi 144.1 tys. q. Jak wiadomo, Polska zajmuje jedno z czołowych miejsc produkcji lnu.

Nowe 10-złotówki

Nowe srebrne 10-złotówki, które niebawem będą wypuszczone przez Ministerstwo Skarbu na miejsce wycofanych 10-ciozłotowych banknotów Banku Polskiego różni się stopem od 5-ciozłotówek, a także mają nieco odmienny rysunek. Na otoku są grubo karbowane. Dźwięk ich jest silny i pełniejszy od 5-ciozłotówek. Stop ten opracował na żądanie Rządu prof. Politechniki Warszawskiej b. minister Broniecki. Stop został sporządzony pod znakiem szczególności, t. zn. przy znaczniejszym ograniczeniu ilości srebra niż dotychczas.

Sytuacja w przemyśle włókienniczym

Z Łodzi donoszą:

Na rynku włókienniczym w Łodzi panuje naogół cisza. Transakcje dokonywane są jeszcze towarami letnimi, przyczem sprzedaże obejmują niewielkie partje towarów. Sezon letni w branży bawełnianej wypadł pomimo wszystko nie najgorzej.

Zapasy, pozostałe po sezonie, są niewielkie, co ma bardzo duże znaczenie dla dalszego rozwoju sytuacji.

O ile chodzi o najbliższy sezon zimowy, to w kołach przemysłowych panuje jeszcze dezorientacja i ogólnie występuje tendencja do jaknajostrożniejszej pracy.

Z poszczególnych działów przemysłu intensywniejsze przygotowania czynione są w branży wełnianej, która rozpoczyna sezon wcześniej. Producenci w tej branży zakupują już przędzę w dość znacznych ilościach i przygotowują już towary zimowe. Mniejsze fabryki wełniane, pomimo spóźnionej pory, produkują jeszcze niewielkie ilości tkanin letnich, pragnąc wykorzystać do końca tegoroczny sezon letni.

Ceny przędzy czesankowej nie wykazują wahań, pomimo, że ostatnie aukcje londyńskie przyniosły pod koniec pewną wyżkę cen i zakończyły się przy mocniejszej tendencji.

Rozmaitości

Polska wykazuje największy przyrost naturalny ludności.

Główny Urząd Statystyczny opracował dane, dotyczące małżeństw, urodzeń i zgonów w ciągu roku ubiegłego w 12 państwach, a mianowicie: w Polsce, Anglii, Czechosłowacji, Francji, Holandji, Niemczech, Norwegji, Portugalji, na Węgrzech, we Włoszech, Australji oraz Kanadzie.

Jak wynika z tych danych, największa liczba małżeństw przypada na Czechosłowację i Węgry, gdzie na 1000 mieszkańców zawarto 8,7 małżeństw. W Polsce liczba małżeństw na 1000 mieszkańców wynosiła 8,6 podczas gdy w Australji najmniejsza liczba — 6 małżeństw.

Największą stosunkowo liczbę żywych urodzeń, mianowicie 33 na 1000 mieszkańców zanotowano w Portugalji, na Węgrzech 23,2, w Polsce 30,3, we Włoszech 24,9, w Czechosłowacji 21,5. Najmniejszą liczbę żywych urodzeń, mianowicie 16 zanotowano w Niemczech.

Największą stosunkowo liczbę zgonów zanotowano w Portugalji, gdzie na 1000 mieszkańców liczba zgonów wynosiła 18,6. Na Węgrzech umierało na 1000 osób — 16,5, we Francji 16,3, w Polsce 15,5. Najmniejszą stosunkowo śmiertelność, mianowicie 9,7 osób na 1000 mieszkańców, zanotowano w Holandji.

Największy przyrost naturalny, mianowicie 14,8 osób na 1000 mieszkańców wykazuje Polska, następnie 14,4 — Portugalja, najmniejszy przyrost wykazuje Francja 1,1 osób.

Zemsta pomysłowego krawca

O nieprawdopodobnej historii donoszą z hiszpańskiego miasta Barcelony. Oto pewien elegancki młodzieniec, który miał zwyczaj brać ubrania od krawców i regularnie za nie nie-

placił, spotkał pewnego dnia swojego krawca na ulicy. Już chciał go wyminać dyplomatycznie, gdy nagle krawiec zbliżył się z uśmiechem i powiedział:

„Drogi panie, garnitur pański jest fatalnie wymięty i nieodprasowany. Jak pan może chodzić w takim garniturze? Przynosi pan ujmę sobie i mojej firmie.“

Młody człowiek uznał rację i dał się nakłonić do odwiedzenia zakładu krawieckiego. Tam też zjął ubranie i czekał na odprasowanie garnituru. Aliści oczekiwanie to przeciągało się nadmiernie. Złoty młodzieniec zaczął szczerkać zębami, a gdy wreszcie zjawiał się krawiec na jego krzyki i wrzaski, — otrzymał wyjaśnienie, że ubranie powędrowało do szafy i że zaraz przyjdzie policjant, aby aresztować złotego młodzieńca za oszustwo.

Istotnie młodzieńca wyprowadzono z zakładu w zupełnym dezabilu i wsadzono do więzienia. Kara była dość wysoka, gdyż opiewała na dwa miesiące i jeden dzień więzienia.

Elegancja Al Capone'a.

Amerykański „król podziemi“ Al Capone, skazany na 11 lat więzienia, prowadził niesłychany luksus w swej garderobie. Odebrane mu po przybyciu do więzienia rzeczy przedstawiały wartość 738 dolarów czyli około 6.500 zł. Ubranie jego warte było 175 dolarów, kołnierzyk 2 dolary, koszula jedwabna 27 dolarów, krawat 8 dolarów, pasek do spodni z djamentową klamrą 275 dolarów, jedwabna chustka do nosa 4 dolary, płaszcz 150 dolarów, kapelusz 35 dolarów, inne części bielizny 12 dolarów, skarpetki 10 dol., szelki 10 dol., obuwie 30 dolarów.

Praktyczne rady

Naprawa rozdarcia to nieraz kwestja cierpliwości. Trzeba zbliżyć obydwa brzegi rozdartego materiału, wyrównać nitki postawu i wątku, tak, jakby miały się cudem

same zrosnąć. Następnie pod spód materiału, albo pomiędzy materiał a podszewkę położyć kawałek gumowego plastru i mocno przyprasać gorącym żelazkiem. W ten sposób naprawa jest uskuteczniiona bez innych zabiegów.

Jeżeli rozdziera się jedwab, trzeba unikać cer, które są zawsze brzydkie, chociażby najstaranniej były wykonane.

Trzeba spróbować następującego sposobu: dobrze wyciąć nitki postrzępione, przysunąć brzegi dziury jaknajbliżej, położyć pod spodem pasek takiego samego jedwabiu, przykrajanego w tym samym kierunku, co rozdarty materiał i tych samych rozmiarów. Następnie nasmarować gumą do żucia ten kawałek i podłożyć pod dziurę. Trzymać tak 1—2 dni, przyłożwszy na wierzch jakiś ciężki przedmiot. Rozdarcie, naprawione w ten sposób jest o wiele mniej widoczne.

Czyszczenie futerek gronostajowych. Białe nadzwyczaj wrażliwe futerka gronostajowe czyści się przez skrupulatne wycieranie lnianym płatkim maczanym w czystej benzynie. Oczywiście wyciera się w kierunku włosa a nigdy pod włos. Następnie futerko posypuje się mączką kartoflaną i gruntownie wyszczotkuje.

Usuwanie plam krwi. Świeżych plam krwi nie należy czyścić wodą ciepłą. Plamy takie usuwa się tylko wodą zimną. Natomiast starsze twarde plamy krwi należy wpięć maczać w roztocznym sodowym i następnie dopiero prać.

Plamy grynszpanowe. Rdza miedziana powoduje bardzo brzydkie plamy, które usuwa się w następujący sposób: W 25 gramach wody rozpuszcza się 10 gramów soli kuchennej i dodaje 5 gramów octu. Kilka kropli tego roztoczu wpuszcza się na plamę i po kilku minutach zmywa czystą wodą.

Plamy z wina są bardzo przykre, ponieważ trudno je usunąć przez pranie. Na świeże plamy z wina czerwonego nasypuje się sól kuchenną, która ma tę właściwość, że farbę z wina natychmiast wywabia. Przy usuwaniu plam z wina w ogólności postępuje się w ten sposób: Plamę obficie się macza gorącym mlekiem i następnie zmywa rozczynem składającym się z połowy salkiaku i połowy gorącej wody. W każdym razie unikać należy używania mydła przy tego rodzaju plamach.

Praktyczny lejek. Napełnianie butelek z bardzo wąską szyjką sprawia niejednokrotnie wiele trudności, gdyż rzadko kto posiada odpowiedni mały lejek. Butelczki takie łatwo napełnić możemy zapomocą połowy skorupki z jajka, w której przepychamy małą dziurkę. Skorupka taka odporniejsza jest, jeżeli ją w piecu trochę przypalimy.

Czyszczenie biało lakierowanych mebli kuchennych. Znakomitym środkiem do czyszczenia biało lakierowanych mebli kuchennych oraz drzwi i okien jest ostudzona woda z wywarzonych otręb, do której dodaje się trochę modrej farbki używanej do prania. Myje się za pomocą czystej gąbki. Brud i plamy natychmiast znikają a meble otrzymują śliczny połysk.

Od Redakcji

Wszelkie listy i przekazy adresować należy krótko: „O d z i e Ź“ Królewska Huta, ul. Hajducka 15.

Zwracamy uwagę na ogłoszenie znanej firmy J. Woda k z Bielska.

Fa. „Impex“ z Bielska dołącza do numeru niniejszego pocztówkę, którą zażądać można bogatą kolekcję teje firmy na sezon jesienno-zimowy. (Patrz ogłoszenie.)

Karol Jankowski i Syn Fabryka sukna w Bielsku

rok zał. 1826

wysyła P. T. Zakładom Krawieckim swą nową, bogato wyposażoną

kolekcję zimową

Ceny ściśle fabryczne!

Interesenci zechcą zwrócić się pisemnie pod powyższym adresem.

Teraz - uczenie się kroju!

Koncesjonowane Kursy Kroju W. Samarzewskiego w Król. Hucie, ul. Wolności 76

Nowe kursy rozpoczynają się 1-go sierpnia i 6-go września 1932 roku.

Biegłość w modnym i doskonałym systemie kroju jest dziś pierwszym warunkiem powodzenia w krawiectwie.

Nauka kroju według mojej wypróbowanej metody jest jedną z głównych podstaw krawiectwa miarowego.

Moja metoda kroju jest najdoskonalszą. Świadczą o tem liczne odznaczenia i podziękowania. Dlatego zapisujcie się na kursy W. Samarzewskiego.

Przejezdni i tacy, którym niemożliwym jest brać kurs wspólny, mogą rozpocząć każdego czasu.

Kwatery z utrzymaniem 55—65 zł.
Prospekty i objaśnienia na żądanie.

Kurs A Krawiectwo męskie

Czas trwania kursu 2—3 tygodni

Oplata 80,— zł.
Przybory i podręczniki . . . 35,— „
razem 115,— zł.

Kurs B Krawiectwo damskie

Oplata 75,— zł.
Przybory i podręczniki . . . 20,— „
razem 95,— zł.

Kurs C Męski i damski

Oplata (za razem wzięte) . . 140,— zł.
Przybory i podręczniki . . . 50,— „
razem 190,— zł.

Specjalne kursy

dla takich, którzy już umieją krajać a tylko w pewnej specjalności chcieliby się wydoskonalić, opłata zależnie od ilości godzin.

Kursy zaoczne w drodze korespondencji

męski (45 tablic) 100,— zł.
damski (20 tabl., podr. i dypl.) 60,— „
Płacić można także w ratach.

Żurnale na rok 1932

Albumiki Pan (cena niższa) . . . 2,50 zł.
Panorama (ścienny żurnal) . . . 7,50 „
Wielki album mody męskiej luksus. 16,— „

Zurnale damskie spec. na płaszcze i kostjomy

Mantoks et Costumes de Promenad 5,50 „
Konfektion Moderne 5,— „
Le Tailleur Moderne 9,— „

„London-Style“ 9,— „

Zurnale sukniowe i płaszcze.

Grande Revue des Modes 1/2 rocznik 5,50 „
Przegląd kobiecy (miesięcznik) . . 2,25 „

Powyższe żurnale wysyłamy franko za poprzedniem nadesłaniem należności lub za pobraniem z doliczeniem kosztów.

W. Samarzewski, Królewska Huta, ul. Wolności nr. 76

DOM WYSYŁKOWY
»IMPEX«
BIELSKO (ŚLĄSK)

Najstarsze i najpoważniejsze przedsiębiorstwo wysyłkowe
w Polsce, poleca P. T. Zakładom Krawieckim swą

bogatą kolekcję wzorów na sezon
jesiennie-zimowy 1932-1933 roku

która ukaże się w sierpniu br. — P. T. Mistrzowie krawieccy,
którzy kolekcji naszej dotychczas jeszcze nie posiadali, zechcą
zażądać jej zaraz pocztówką, dołączoną do niniejszego numeru

Nie krzycząca reklama, lecz sumienna i rzetelna obsługa zwiększa stale poczet naszych Szan. Odbiorców!

ZAKŁADY GRAFICZNE

LEOPOLD NOWAK

KRÓLEWSKA HUTA

ul. Hajducka 15 (narożnik Dąbrowskiego)

Drukarnia :: Litografia :: Fitolito :: Kliszarnia :: Ofset :: Kartonáže

Najwygodniejszy, najtańszy i najskuteczniejszy

środek do impregnowania

Pod gwarancją nieszkodliwy,
bezwonny i wolny od trucizn.

Zapobiega przyłgnięciu kropel deszczo-
wych i śniegu do obuwia i odzieży.

Impregnując tanio i tak wygodnym sposobem
odzież, obuwie etc. całej rodziny osiąga się tę
korzyść, że rzeczy te można nosić bez względu
na pogodę. — Cena 2,50 złotych za pudełko.

Do nabycia:

Michał Helak - Wronki

Woj. Poznańskie.

Poduszki do prasowania

format jajkowaty na przyrządach
bardzo praktyczne — tanio 20 zł

poleca

W. Weicher —. wytwórnia poduszek
Czersk (Pomorze).

Piece krawieckie

ślusarskiej roboty, mocne, trwałe,
oszczędzające opał, szybkie ogrzewanie żelaza
wykonuje w cenie 80, 120 i 160 zł

Gorzeln, Hajduki Wielkie - Śląsk.

ul. Krakowska 163.