

WIADOMOŚCI PORTU GDYŃSKIEGO

ROK II

CZERWIEC 1932

ZESZ. 6



Widok na Gdynię z nab. Śląskiego.

POLSKA AGENCJA TELEGRAFICZNA (P. A. T.)
G D Y Ń I A

Już wyszło z druku

Wydanie III.
Informatora

Gdynia-Port

z planem miasta i portu,
uzupełnione i popra-
wione, z nowymi mor-
skimi opłatami porto-
wymi, w języku polskim
i angielskim

i jest do nabycia

w Polskiej Agencji Te-
legraficznej, Gdynia,
ul. Portowa, tel. 1720,
w Centrali w Warsza-
wie i we wszystkich
oddziałach

w cenie zł. 4,-



Regularna komunikacja okrętowa

Ekspedujemy następujące statki z Gdańska,
i Gdyni do portów:

Stavanger-Bergen-Trondheim

oraz innych zach.-norweskich
portów:

par. „JAEDEREN” ładuje w
Gdańsku 15/6, w Gdyni 14/6
par. „URSA” ładuje w Gdań-
sku 29/6, w Gdyni 4/7

Oslo

oraz innych wschodnio-nor-
weskich portów:

par. „AKERSHUS” ładuje w
Gdańsku 20/6, w Gdyni 24/6
par. „AKERSHUS” ładuje w
Gdańsku 4/7, w Gdyni 8/7

Gothenburg

oraz innych zachod.-szwedz-
kich portów i Lubeki:

par. „JAEDEREN” ładuje w
Gdańsku 15/6, w Gdyni 14/6
par. „URSA” ładuje w Gdań-
sku 29/6, w Gdyni 4/7

Pasajes — Bilbao — Oporto

— Lizbona — Sevilla —

Gibraltar — Casablanca

i innych hiszpańskich

i marokańskich portów

par. „BILBAO” ładuje w
Gdańsku 13/6

par. „AUGUST SCHULTZE”
ładuje w Gdańsku 5/7

Malaga — Kartagena —

Alicante — Valencia —

Tarragona — Barcelona —

Marsylja — Genua —

Livorno — Neapol — Catania

— Messina — Palermo

par. „BERNICIA” ładuje w
Gdańsku 20—25/6

Algier—Egipt—Palestyna

Syrja—Turcja—Grecja

i porty Morza Czarnego

M/S „HEMLAND” do portów
Algier, Piraeus, Istanbul,
Konstancja, Beyrouth, Jaffa,
i Aleksandria — ładuje w
Gdańsku 21/6, w Gdyni 20/6

M/S „ERLAND” do portów
Piraeus, Istanbul, Kon-
stancja, Beyrouth, Jaffa i
Aleksandria ładuje w
Gdańsku 28/6, w Gdyni 27/6

M/S „NORDLAND” do portów
Piraeus, Istanbul, Konstan-
cja, Beyrouth i Aleksan-
dria ładuje w Gdańsku
15/7, w Gdyni 14/7

Towary na konosament prze-
ściowy przyjmuje się do
wszystkich portów Bliskiego
Wschodu oraz Morza
Czarnego.

Rio de Janeiro—Santos—
Buenos Aires

par. „BORE VIII” ładuje w
Gdańsku w pierwszej poło-
wie lipca

Karlskrona — Kalmar

par. „BORGHOLM” via Kłaj-
peda ładuje w Gdańsku
15/6, w Gdyni 17/6

par. „BORGHOLM” ładuje w
Gdańsku 22/6, w Gdyni 22/6

par. „BORGHOLM” ładuje w
Gdyni 3/7

Karlskrona—Gdynia--Sopoty Gdańsk

par. „BORGHOLM” 20/6
par. „BORGHOLM” 7/7

Morze śródziemne — Gdynia/Gdańsk

z Sycylii :

par. „HISPANIA” Catania ca
22/6, Messina ca 21/6, Pa-
lermo ca 23/6

par. „CALEDONIA” Catania
ca 30/6, Messina ca 29/6,
Palermo ca 1/7

par. „MANSURIA” Catania ca
12/7, Messina ca 11/7, Pa-
lermo ca 13/7

z Hiszpanji :

par. „ALBANIA” Tarragona
ca 20/6, Gandia ca 21/6,
Valencia ca 22/6, Alicante
ca 23/6, Malaga ca 25/6

par. „CALEDONIA” Valencia
ca 4/7, Alicante ca 5/7, Ma-
laga ca 7/7

par. „ALGERIA” Tarragona
ca 20/7, Valencia ca 21/7,
Alicante ca 22/7, Malaga
ca 24/7

Porty Golfu — Gdynia

M/S „STUREHOLM” ładuje w
New Orleans, Galveston/
Houston w pierwszej po-
łowie czerwca

M/S „TAMPA” ładuje w
New Orleans, Galveston/
Houston w drugiej połowie
czerwca

M/S „TALISMAN” ładuje
w New Orleans, Galveston/
Houston w pierwszej po-
łowie lipca

M/S „TROLLEHOLM” ładuje
w New Orleans, Galveston/
Houston w drugiej połowie
lipca

M/S „TOPEKA” ładuje w
New Orleans, Galveston/
Houston w pierwszej po-
łowie sierpnia

M/S „VASAHOLM” ładuje w
New Orleans, Galveston/
Houston w drugiej połowie
sierpnia

Buenos Aires-Gdańsk/Gdynia

par. „EQUATOR” ładuje w
Buenos Aires w końcu czer-
wca/w początku lipca

Zachodni Maroko—Gdańsk

par. „AUGUST SCHULTZE”
ca 20/6

Aleksandria—Gdańsk/Gdynia

M/S „NORDLAND” ładuje
12—15/6

M/S „GOTLAND” ładuje 1/7

M/S „BLALAND” ładuje 15/7

Zastrzega się zmiany!

O zgłoszenia ładunków upraszają i informacyj udzielają agenci

BERGENSKE

BALTIC TRANSPORTS, LTD. A. G.
GDYNIA, PORTOWA, TELEFON 1230
Gdańsk, Hundegasse 89, Tel. 225-41

WIADOMOŚCI PORTU GDYŃSKIEGO

REDAKCJA I ADMINISTRACJA: GDYNIA, PORTOWA, RÓG ŚW. WOJCIECHA TEL. 1720

KONTO BANKOWE: KOMUNALNA KASA OSZCZĘDNOŚCI M. GDYNI NR. 3953

PRENUMERATA ROCZNA ZŁ. 15⁰⁰ POJEDYŃCZY ZESZYT ZŁ. 1⁵⁰

Treść numeru:

1. Statystyka ruchu w porcie za m. maj, — 2. Linje regularne w porcie gdyńskim, — 3. Kronika portowa, — 4. Z Rady Interesentów Portu, — 5. Z Izby P.-H., — 6. Kronika miejscowa, — Półowy ryb morskich, — 8. Praca portu gdyńskiego, — 9. Rynek frachtowy, — 10. Rozkład odjazdów statków linji reg. — 11. Praca statków polskich.

CZĘŚĆ URZĘDOWA

STATYSTYKA RUCHU W PORCIE ZA MIESIĄC MAJ

I. — UWAGI OGOLNE

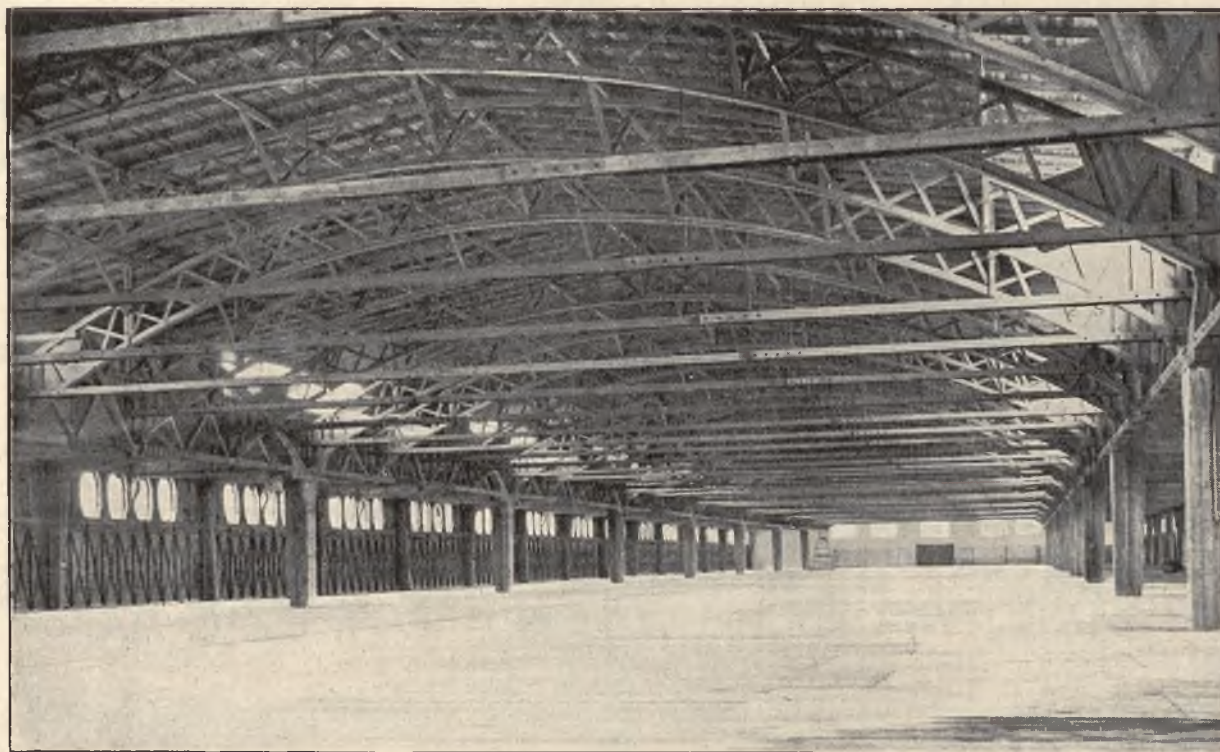
Ogólne obroty towarowe w porcie gdyńskim w maju w porównaniu z obrotami kwietniowymi wykazały dalszą dość poważną zwyżkę, osiągając liczbę 425.660 t (wobec 379.140 t w kwietniu). W porównaniu z majem 1931 r. (490.654 t) obroty te zmalały, jednakże ściślejsze porównanie poszczególnych liczb przywozu i wywozu wykazują, że powyższa różnica powstała wyłącznie wskutek zmniejszenia się kilku pozycji, dotyczących artykułów masowych, jak: ryż surowy, złom, sztuczne nawozy i węgiel.

Ruch statków w maju, w porównaniu z kwietniem daje wzrost zarówno pod względem ilościowym statków jak i ogólnego tonażu ich. Przybyło statków 322 (w kwietniu 282) o pojemności 239.937 (216.924) nrt; wyszło 319 (270) statków o pojemności 231.843 (215.956) nrt. W porównaniu z majem r. ub. wyniki miesiąca sprawozdawczego są lepsze pod względem ilości statków, natomiast, ogólny tonaż ich w roku ubiegłym był nieco większy (w maju 1931 — 286 statków o pojemności 240.585 nrt. na wejściu, oraz 289 statków o pojemności 242.516 nrt na wyjściu). Jako zjawisko charakterystyczne wskazać można na dość znaczne zmniejszenie się średniego czasu postoju statków w maju br. (60.2 godzin) w stosunku do maja r. ub. (71 godzin). Jest to uwarunkowane większą ilością w roku bieżącym statków linij regularnej żeglugi, które przeciętnie o wiele krócej załatwiają swoje czynności w porcie od tram-pów, załadowujących lub wyładowujących towar masowy. Kolejność bander w miesiącu sprawozdawczym: Szwecja, Polska, Niemcy, Danja, Norwegja, Stany Zjednoczone A. P., nie ulega w porównaniu z kwietniem niemal żadnym zmianom.

Obroty towarowe zamorskie w maju wynoczą 412.574 t (wobec 378.418 t w kwietniu), w czym prz w ó z: 18.383 t (wobec 29.476 t), w y w ó z zaś 394.191 t (wobec 348.942 t). Przyczyną tak znacznego zmniejszenia się przywozu w miesiącu sprawozdawczym jest wyłącznie brak pozycji ryżu surowego (w kwietniu 14.228 t), co przypisać należy jedynie przypadkowemu rozkładowi podróży statków, dostarczających zakupiony przez Łuszczarnię Ryżu surowiec. W porównaniu z majem r. ub. przywóz w miesiącu sprawozdawczym wyraża się znacznie mniejszymi liczbami (przywóz w maju 1931 r. — 66.520 t). Różnica ta została wywołana przez bardzo wydatne zmniejszenie się przywozu szeregu artykułów masowych, a przedewszystkiem: ryżu surowego (w maju 1931 — 16.206 t), złomu (8.374 t w maju br. wobec 33.286 t w maju 1931), żużli Thomasa (1.000 t wobec 8.900 t) i fosforytów (w maju br. brak zupełnie, w maju 1931 — 5.334 t). Suma tych różnic wynosi 54.352 t czyli więcej aniżeli całe zmniejszenie się przywozu w miesiącu sprawozdawczym o 6.215 t, o które wzrósł szereg drobnicowych pozycji w imporcie. Zwiększenie wykazują mianowicie: tytoń (212 t w maju wobec 112 t w kwietniu), owoce surowe (388 t wobec 313 t), skóry (357 t wobec 313 t), złom (8.374 t wobec 3.810 t), bawełna (2.354 t wobec 1.178 t), tłuszcze i oleje roślinne (91 t wobec 38 t), celuloza (120 t wobec 85 t). Poważną pozycję stanowią surowce oleiste (1.472 t). Zmniejszył się natomiast przywóz: owoców świeżych (936 t w maju wobec 4.058 t w kwietniu) co pozostaje w związku z zakończeniem sezonu przywozu świeżych owoców, żużli Thomasa (1.000 t wobec 2.600 t), papieru (431 t wobec 533 t). W wywozie wzrosła pozycja: węgla (350.936 t w maju, wobec 302.541 t w kwietniu i 359.324 t w maju r. ub.). Tak nieznaczną różnicę wywozu węgla w porównaniu z rokiem ubiegłym uważać można za zjawisko bardzo pomysłne. Poza węglem wzrost wykazały również i nawozy azotowe (4.500 t wobec 966 t) szyny kolejowe (1.604 t wobec 26 t), cynk (483 t wobec 144 t), sól kuchenna (2.648 t wobec 325 t), klepki (237 t wobec 99 t). Zmniejszył się wywóz: ryżu łuszczonego (989 t wobec 1.416 t), mąki ryżowej (451 t wobec 1.075 t), ziemniaków (1.694 t wobec 3.575 t), saletry wapniowej (1.199 t wobec 4.472 t). Reszta pozycji w wywozie miała charakter drobnicowy.

Obroty w żegludze przybrzeżnej i drogą wodną z wnętrzem kraju w miesiącu sprawozdawczym znacznie wzrosły wynosząc ogółem 13.086 (w kwietniu 723 t), ca przypisać należy w pierwszym rzędzie zwykłemu ożywieniu żeglugi przybrzeżnej w miesiącach letnich.

Ruch pasażerów nie wykazał jeszcze sezonowego ożywienia: przyjechało 1.250 (w kwietniu 247) osób, wyjechało 252 (412) osób.



Wnętrze państw. magazynu portowego nr. 6 na nadb. St. Zjednoczone.

II. — RUCH STATKÓW

(movement of ships)

	Przyszło statków: (ships incoming)			Wyszło statków: (ships outgoing)			Suma rubr. 3 i 6 7	Kolejne miejsca (places occupied) 8
	ogółem (total)	w tem z ład. (loaded)	o ogół. pojemn. n r t	ogółem (total)	w tem z ład. (loaded)	o ogół. pojemn. n r t		
	1	2	3	4	5	6		
Polska	42	15	54.172	35	31	39.952	94.124	2
W. M. Gdańsk	15	13	1.082	14	14	672	1.754	15
Anglja	3	2	5.195	4	3	7.963	13.158	11
Argentyna	1	—	1.268	1	—	1.268	2.536	14
Boliwja	1	—	193	1	1	193	386	16
Danja	43	13	25.640	38	30	22.877	48.517	4
Estonja	11	—	6.965	12	12	8.153	15.118	9
Finlandja	8	2	7.718	7	7	6.680	14.398	10
Grecja	2	—	5.600	1	4	10.527	16.127	7
Holandja	13	9	6.358	13	7	6.358	12.716	12
Łotwa	8	1	7.004	9	7	8.260	15.264	8
Niemcy	55	25	25.864	57	35	25.794	51.658	3
Norwegja	18	4	15.047	20	16	17.098	32.145	5
Stany Zjedn. Am. . . .	4	3	12.306	4	1	12.306	24.612	6
Szwecja	97	12	62.472	100	91	63.742	126.214	1
Włochy	1	—	3.053	—	—	—	3.053	13
RAZEM:	322	99	239.937	319	259	231.843	471.780	—
miesiąc poprzedni:	282	76	216.924	270	252	215.956	432.880	—
ten sam miesiąc roku poprzedniego	286	79	240.585	289	238	242.516	483.101	—

U W A G I: a) średni tonaż statku, zawijającego do portu w Gdyni w maju: 757'2 nrt;
b) średnia ilość statków, przebywająca jednocześnie w porcie: 55;
c) średni postój statku: 60'2 godzin;

III. — OBRÓT TOWARÓW

(goods turnover)
(ton)

1. — Obrót zamorski

(overseas traffic)

A. — Przywóz
(imports)

		<i>Maj</i> (May)	<i>Kwiecień</i> (April)	<i>Od początku roku</i> (January-May)
Cały przywóz		18.383·—	29.476·0	94.546·6
I. — Produkty spożywcze i zwierzęta		2.521·4	19.555·5	43.939·7
(foodstuffs & live animals)				
w tem m. in.:				
poz. tar. cel.				
1/1c	— Kukurydza (maize)	135·1	263·4	508·5
	Afryka Połudn.	—	—	59·9
	Holandja	30·1	30·—	60·1
	Niemcy	105·—	213·5	318·5
	Stany Zjedn. Am.	—	19·9	70·—
2/2	— Ryż surowy (rice)	51·3	14.228·4	21.799·3
	Anglja	—	1·1	1·1
	Holandja	51·3	155·3	514·6
	Indje Brytyjskie	—	14.072·—	21.283·6
3/1	— Mąka (wszelka) (flour)	—	7·5	7·8
	Stany Zjedn. Am.	—	7·5	7·8
3/2	— Kasza (grits)	1·2	4·—	15·2
	Francja	—	4·—	14·—
	Stany Zjedn. Am.	1·2	—	1·2
4/1	— Krochmal (starch)	29·6	—	29·6
	Belgja	29·6	—	29·6
5/1 b, d	— Warzywa (greens)	3·4	—	3·4
	Holandja	3·4	—	3·4
5/1 e	— Cebula (onion)	29·7	—	29·7
	Brazylja	10·2	—	10·2
	Egipt	9·—	—	9·—
	Holandja	10·5	—	10·5
6/3	— Owoce połud. świeże (fresh fruits)	935·6	4.058·2	10.370·9
	Anglja	—	37·9	432·—
	Danja	—	—	326·8
	Francja	—	—	275·5
	Hiszpanja	15·9	180·3	1.266·—
	Holandja	—	21·6	98·9
	Jamaika	23·9	19·5	43·4
	Niemcy	11·5	—	57·4
	Palestyna	—	53·1	466·2
	Stany Zjedn. Am.	116·5	1.518·3	2.664·9
	Włochy	767·8	2.227·5	4.740·1
7/1	— Owoce połud. suszone (dried fruits)	387·5	313·—	1.940·8
	Anglja	0·4	—	5·2
	Belgja	10·—	—	10·—
	Danja	—	—	10·6
	Francja	—	—	8·9
	Grecja	0·9	—	0·9
	Holandja	—	14·9	83·6
	Stany Zjedn. Am.	376·2	298·1	1.821·6

poz. tar. cel.		Maj May	Kwiecień (April)	Od początku roku (January—May)
12/1-2	— Orzechy i migdały (nuts & almonds)	—	—	19—
	Francja	—	—	14·9
	Equador	—	0·5	0·5
	Holandja	—	2·4	3·1
	Indje Holenderskie	—	—	0·5
14/1	— Grzyby suszone (dried mushrooms)	—	—	1·3
	Niemcy	—	1·3	1·3
15/3	— Korzenie (spices)	15·3	14·7	121—
	Anglja	—	5—	7·7
	Francja	—	0·1	3·1
	Holandja	8·8	6·8	83·9
	Indje Holenderskie	7·3	2·7	17·2
	Jamajka	0·2	0·1	4·2
	Kongo Belgijskie	—	—	0·5
	Zanzibar	—	—	4·4
18/1	— Kawz (coffee)	267·1	195—	768·6
	Afryka Brytyjska	32·3	—	32·3
	Anglja	24·8	29·2	78·2
	Belgja	—	2·9	2·9
	Brazylja	130·5	94·7	259—
	Danja	—	—	15—
	Francja	6·1	—	6·1
	Guatemala	32·7	41·3	74—
	Holandja	23·9	26·9	278·7
	Indje	0·8	—	0·8
	Nicaragua	0·4	—	0·4
	Norwegja	—	—	3·5
	Salwador	8·9	—	8·9
	Stany Zjedn. Am.	4·6	—	6·7
	Venezuela	2·1	—	2·1
19/1	— Kakao (w ziarnkach) (cocoa)	242·4	151·8	1.531·9
	Afryka Brytyjska	35·3	30·2	584·8
	Anglja	1·5	1·2	35·3
	Belgja	—	29·7	29·7
	Brazylja	6—	—	6—
	Equador	9·3	—	9·3
	Francja	7·6	4·9	28·8
	Holandja	132·8	44—	685·1
	Kolonje Holenderskie	—	31·4	31·4
	Kongo Belgijskie	23·9	—	23·9
	Portugalja	5·1	—	5·1
	Stany Zjedn. Am.	20·9	10·4	92·5
20/1	— Herbata (tea)	57·4	126·4	340·5
	Anglja	41·8	104·6	256·1
	Ceylon	1·7	1·2	2·9
	Chiny	0·8	3·3	4·1
	Holandja	5·9	7·6	58·9
	Indje Brytyjskie	7·2	9·7	17·3
	Jawa	—	—	1·2
21/1	— Tytoń (tobacco)	221·6	111·5	2.463·8
	Algier	—	—	168·2
	Anglja	109·7	100—	431·7
	Belgja	—	—	64—
	Danja	—	—	20·4
	Francja	—	—	122·6
	Holandja	1·1	1·3	8·6
	Niemcy	52·1	—	52·1
	Stany Zjedn. Am.	58·7	10·2	357·3
	Włochy	—	—	1.238·9
21/6	— Papierosy (cigarettes)	—	0·4	0·9
	Anglja	—	0·1	0·1
	Egipt	—	0·2	0·2
	Holandja	—	0·1	0·3
	Niemcy	—	—	0·3
24/2	— Konserwy owocowe (preserved fruits)	—	—	4·6
	Anglja	—	—	0·1
	Niemcy	—	—	4·5

24/7a	— Mleko skondensowane (condensed milk)		0·6	0·4	3·4
	Danja	—		0·4	0·4
	Francja	—		—	1·2
	Holandja	0·6	—	—	1·8
27/1	— Napoje alkoholowe prócz wina (alcohols, wine excepted)		3·5	3·6	24·8
	Anglja	0·2	2·8	—	6·1
	Danja	0·1	0·4	—	0·5
	Francja	2·4	0·2	—	15·8
	Holandja	0·5	0·2	—	1·3
	Niemcy	—	—	—	0·8
	Szwecja	0·3	—	—	0·3
28/1	— Wina (wine)		11·3	5·1	36·5
	Francja	9·5	—	—	28·9
	Hiszpanja	1·4	4·7	—	6·1
	Holandja	0·4	—	—	1·—
	Włochy	—	0·4	—	0·5
34/1b	— Mięso (meat)		3·4	9·8	23·5
	Stany Zjedn. Am.	3·4	—	—	23·5
35/1	— Sery (cheese)		—	—	0·3
	Holandja	—	—	—	0·1
	Włochy	—	—	—	0·2
37/1-2	— Ryby (fishes)		15·6	1·8	35·8
	Finlandja	12·8	0·8	—	13·6
	Francja	2·8	—	—	11·1
	Holandja	—	—	—	2·6
	Norwegja	—	—	—	7·5
	Niemcy	—	1·—	—	1·—
37/4a	— Śledzie (herrings)		108·8	56·3	3·858·6
	Danja	65·3	—	—	65·3
	Holandja	43·5	56·3	—	736·5
	Norwegja	—	—	—	3.055·9
	Szwecja	—	—	—	0·9

II. — Produkty zwierzęce, fosforyty

1.462·1

2.940·—

10.201·7

(animal products, phosphates)
w tem m. in.:

41/2	— Fosforyty (phosphates)		—	1·5	2.533·5
	Belgja	—	—	—	2.532·—
	Holandja	—	1·5	—	1·5
41/2	— Żuźle Thomasa (Thomas slag)		1.000·—	2.600·—	6.350·—
	Belgja	1.000·—	1.600·—	—	5.350·—
	Francja	—	1.000·—	—	1.000·—
43	— Klej (glue)		1·9	1·1	3·—
	Anglja	0·1	—	1·1	1·2
	Belgja	0·1	—	—	0·1
	Francja	1·7	—	—	1·7
44/1	— Jelita (casings)		29·4	9·3	94·5
	Anglja	0·3	—	9·3	9·9
	Argentyna	8·4	—	—	8·4
	Brazylja	—	—	—	1·—
	Danja	3·1	—	—	51·6
	Niemcy	1·3	—	—	1·3
	Stany Zjedn. Am.	16·3	—	—	22·3

poz. tar. cel.		Maj (May)	Kwiecień (April)	Od początku roku (January-May)
51/ia	— Tłuszcze zwierzęce surowe (raw fats)	72·6	12·7	272·—
	Anglja	38·9	—	73·2
	Argentyna	—	—	12·1
	Belgia	2·4	—	5—
	Danja	—	12·7	150·4
	Francja	30·	—	30·—
	Holandja	0·7	—	0·7
	Niemcy	0·6	—	0·6
52	— Wosk (wax)	0·2	—	0·2
	Stany Zjedn. Am.	0·2	—	0·2
55/1	— Skóry (hides & skins)	356·9	312·5	938·9
	Anglja	1·—	0·1	1·3
	Argentyna	189·5	99·7	289·2
	Belgia	44·5	37·1	87·7
	Brazylja	2·9	12·7	26·5
	Danja	—	32·6	51·—
	Francja	—	21·—	50·5
	Holandja	36·6	47·4	108·6
	Kolumbia	—	7·8	52·1
	Niemcy	8·6	27·—	125·1
	Norwegja	—	13·1	13·1
	Stany Zjedn. Am.	73·7	14·—	123·3
	Szwecja	0·1	—	0·1
	Syrja	—	—	10·4
56/1-8	— Futra (furs)	1·1	2·9	8·5
	Stany Zjedn. Am.	1·1	2·9	8·5
57/4 6	— Wyroby skórzane (leather goods)	—	—	1·1
	Anglja	—	—	0·1
	Belgia	—	—	1·—
III. — Materiały i wyroby drzewne		1.484·1	15·—	3.224·2
	(timber & wood ware)			
	w tem m. in.:			
58/4a,b	— Kora drzewa korkowego (corkwoodbark)	—	—	2·5
	Francja	—	—	2·5
51	— Wyroby z drzewa (wood products)	1·9	5·6	10·8
	Anglja	—	—	3·3
	Finlandja	—	5·6	5·6
	Niemcy	1·9	—	1·9
61/1b	— Forniery (venezers)	2·8	—	2·8
	Finlandja	2·8	—	2·8
62/2	— Trawa morska (sea grass)	—	2·—	2·—
	Francja	—	2·—	2·—
62/4	— Nasiona (seeds various)	—	5·4	13·4
	Danja	—	—	3·3
	Francja	—	5·2	8·9
	Holandja	—	0·2	1·2
62/5c,d,e	— Nasiona oleiste różne (various oil seeds)	789·3	—	1.374·—
	Afryka	522·7	—	1.046·—
	Holandja	206·5	—	237·9
	Niemcy	60·1	—	90·1
62/5f	— Siemię lniane (flax seeds)	—	1·—	1.021·—
	Argentyna	—	—	1.020·—
	Holandja	—	1·—	1·—
62/8	— Pestki drzew owocowych (fruit stones)	7·5	1·—	14·—
	Holandja	5·—	—	10·—
	Indja Holenderskie	2·5	—	2·5
	Stany Zjedn. Am.	—	1·—	1·—
	Włochy	—	—	0·5
62/15	— Kopra (copra)	682·6	—	783·7
	Holandja	682·6	—	783·7

IV. — Materiały budowlane i wyroby ceramiczne**112·—****62·1****253·1**(building materials & ceramic products)
w tem m. in.:

65/1	— Glinka porcelanowa (porcelain clay)	—	—	19·7
	Anglja	—	—	19·7
65/6	— Cement (cement)	2·9	—	26·7
	Danja	—	—	10·1
	Francja	—	—	10·1
	Stany Zjedn. Am.	2·9	—	6·5
66	— Kamienie (stones)	18·6	—	18·6
	Finlandja	5·8	—	5·8
	Francja	12·8	—	12·8
66/1	— Piasek (sand)	19·5	—	24·8
	Francja	—	—	4·7
	Stany Zjedn. Am.	19·5	—	20·1
69/i—3	— Azbest (asbestos)	0·1	10·—	10·4
	Anglja	—	—	0·3
	Finlandja	—	10·—	10·—
	Stany Zjedn. Am.	0·1	—	0·1
71	— Materiały szlifierskie (grinding materials)	15·3	27·8	43·1
	Hiszpanja	—	10·—	10·—
	Holandja	15·2	12·—	27·2
	Stany Zjedn. Am.	—	5·8	5·8
	Szwecja	0·1	—	0·1
73/1—5	— Wyroby ceramiczne (ceramic wares)	9·8	—	23·8
	Anglja	8·—	—	8·—
	Danja	—	—	1·2
	Chiny	—	—	3·3
	Finlandja	1·8	—	1·8
	Francja	—	—	1·9
	Holandja	—	—	7·6
77,6 - 8	— Szkło i wyroby (glass wares)	45·8	24·3	86·—
	Anglja	0·2	—	0·2
	Belgia	37·4	23·9	77·2
	Finlandja	8·2	0·4	8·6

V. — Paliwa, asfalt, smoły i produkty z nich(fuel & products)
w tem m. in.:**181·9****308·2****788·4**

81	— Oleje (oils)	99·3	107·7	372·4
	Anglja	31·3	6·3	46·6
	Belgia	0·1	15·8	52·2
	Danja	—	—	1·4
	Holandja	17·3	—	17·3
	Niemcy	—	64·7	73·7
	Norwegja	0·3	—	0·3
	Stany Zjedn. Am.	50·3	20·9	180·9
82/1	— Żywica (resin)	48·9	162·2	259·9
	Anglja	—	43·1	86·2
	Francja	48·9	48·2	97·1
	Stany Zjedn. Am.	—	7·2	12·8
	Tunis	—	63·7	63·7
	Włochy	—	—	0·1
83	— Asfalt (asphalt)	—	—	5·—
	Niemcy	—	—	5·—
85/1	— Smary (lubricating oils)	4·5	25·4	44·6
	Anglja	0·8	18·9	32·2
	Belgia	3·2	—	5·2
	Niemcy	—	6·—	6·—
	Stany Zjedn. Am.	0·5	0·5	1·2

87/2	— Kauczuk (rubber)		5·8	2·2	21·3
	Anglja	—	—	—	6·9
	Brit. Malaga	—	—	—	1·1
	Holandja	0·6	—	—	5·8
	Indje	—	2·2	—	2·2
	Kongo Belgijskie	5·2	—	—	5·2
	Niemcy	—	—	—	0·1

88/1—6	— Wyroby gumowe (rubber goods)		23·4	10·7	85·2
	Anglja	0·8	—	4·2	8·5
	Holandja	0·6	—	—	0·6
	Stany Zjedn. Am.	22·—	—	6·5	76·1

VL — Materiały i przetwory chemiczne

159·5

109·3

823·5

(chemicals)
w tem m. in.:

92/1,2	— Antymon (Antimonium)		—	4·3	4·3
	Anglja	—	—	4·3	4·3
93	— Boraks (borax)		5·1	—	5·1
	Holandja	5·1	—	—	5·1
103/3	— Saletra (salpetre)		28·—	3·1	53·3
	Anglja	28·—	—	3·1	53·3
112	— Przetwory chemiczne (chemicals)		11·4	52·2	76·6
	Anglja	1·4	—	1·7	3·1
	Belgja	—	—	0·2	0·2
	Danja	—	—	—	0·5
	Holandja	6·2	—	50·3	66·6
	Niemcy	3·—	—	—	3·—
	Norwegja	—	—	—	2·1
	Stany Zjedn. Am.	0·8	—	—	1·1
117	— Tłuszcze i oleje roślinne (vegetable oils & fats)		90·6	37·7	386·6
	Anglja	12·2	—	—	85·9
	Belgja	—	—	—	0·3
	Francja	0·5	—	3·9	4·4
	Holandja	77·9	—	30·6	292·8
	Indje	—	—	2·—	2·—
	Portugalja	—	—	1·2	1·2
119—120	— Artykuły kosmetyczne (cosmetics)		2·1	0·1	3·—
	Anglja	1·3	—	0·1	1·4
	Holandja	—	—	—	0·1
	Niemcy	—	—	—	0·1
	Norwegja	—	—	—	0·3
	Stany Zjedn. Am.	0·8	—	—	1·1
124/2	— Garbniki (tanning extracts)		15·9	—	215·9
	Argentyna	—	—	—	200·—
	Belgja	14·6	—	—	14·6
	Niemcy	1·3	—	—	1·3
125/2	— Glinka farbiarska (clay)		—	—	56·—
	Stany Zjedn. Am.	—	—	—	56·—
137/1	— Farby (colours)		6·4	11·9	22·7
	Anglja	3·—	—	6·1	10·6
	Danja	—	—	0·1	0·7
	Niemcy	2·—	—	0·6	4·7
	Stany Zjedn. Am.	1·4	—	5·1	6·7

VII. — Rudy, metale i wyroby z metali

8.802·7

4.125·8

23.599·6

(ores, metals & metal products)
w tem m. in.:

138/2	— Piryty (pirits)		—	—	3.584·4
	Hiszpanja	—	—	—	3.584·4

<i>poz. tar. cel.</i>		<i>Maj</i> (May)	<i>Kwiecień</i> (April)	<i>Od początku roku</i> (January-May)
142/1—3	— Żelastwo (złom) (scrap iron)	8.373·5	3.809·6	17.767·3
	Anglja	1.366·5	—	2.687·4
	Belgja	1.348·9	1.238·7	4.217·1
	Danja	5.057·3	1.501·9	9.147·1
	Estonja	90·3	—	90·3
	Holandja	—	—	45·9
	Niemcy	510·5	1.069·—	1.579·5
143/1a	— Miedź (copper)	15·3	45·7	538·8
	Anglja	—	—	254·—
	Belgja	—	45·7	147·4
	Niemcy	15·3	—	117·1
	Stany Zjedn. Am.	—	—	20·3
144/1	— Cyna (tin)	—	16·3	26·5
	Anglja	—	5·6	5·6
	Niemcy	—	10·7	20·9
153/1—10	— Wyroby żelazne i stalowe (iron & steel products)	199·8	45·—	335·4
	Anglja	17·7	2·5	80·4
	Belgja	115·4	5·—	120·4
	Danja	0·3	—	2·8
	Finlandja	0·2	—	0·2
	Holandja	5·4	—	25·3
	Niemcy	—	29·2	32·6
	Stany Zjedn. Am.	60·7	8·3	73·6
	Szwecja	0·1	—	0·1
156/11	— Materiały i przewody elektryczne (electric products)	3·—	154·1	183·1
	Anglja	0·4	1·2	17·—
	Belgja	—	152·6	152·6
	Holandja	0·2	—	0·6
	Stany Zjedn. Am.	1·8	0·3	11·9
	Szwecja	0·6	—	1·—
167/1—50	— Maszyny, aparaty, oraz ich części (machinery)	131·3	29·1	903·7
	Anglja	6·8	1·—	15·4
	Finlandja	27·—	—	27·—
	Francja	—	—	6·3
	Holandja	—	0·1	7·3
	Irlandja	25·1	—	25·1
	Niemcy	—	9·4	681·1
	Stany Zjedn. Am.	72·3	18·6	140·2
	Szwecja	0·1	—	1·3
169/9	— Maszyny do pisania, rachowania i części (typewriters & parts)	7·4	1·2	28·5
	Stany Zjedn. Am.	7·4	1·2	28·5
169/11	— Aparaty fotograficzne, filmy i płyty (photographical apparatus)	1·2	1·7	18·7
	Stany Zjedn. Am.	1·2	1·7	18·7
173/8—13	— Samochody, motocykle, oraz ich części (motor cars & parts)	71·2	23·1	213·2
	Anglja	26·8	4·1	32·—
	Danja	0·5	3·7	79·4
	Francja	—	—	3·6
	Stany Zjedn. Am.	43·9	15·3	98·2

VIII. — Papier, wyroby z papieru i wytwory sztuki drukarskiej **600·2** **629·3** **4.205·5**
(paper & paper wares)

w tem m. in.:

176/1	— Szmaty (rags)	43·4	9·1	81·4
	Anglja	0·3	—	0·3
	Niemcy	11·9	9·1	21·—
	Stany Zjedn. Am.	31·2	—	60·1
176/2	— Masa drzewna (celuloza) (cellulose)	119·8	85·2	468·5
	Belgja	—	—	15·9
	Finlandja	119·8	85·2	250·9
	Szwecja	—	—	201·7

poz. tar. cel.		Maj (May)	Kwiecień (April)	Od początku roku (January-May)
177/3	— Fibra (fibre)	2·5	1·1	4·8
	Anglja	—	1·1	1·8
	Belgja	2·5	—	2·5
	Niemcy	—	—	0·4
	Stany Zjedn. Am.	—	—	0·1
177/4—6	— Papier i obcinki papierowe (paper)	430·8	533·2	3.643·7
	Belgja	30—	—	30—
	Estonja	29·7	47·2	118·5
	Finlandja	367—	486—	3.465·4
	Holandja	0·4	—	0·4
	Stany Zjedn. Am.	3·7	—	29·4
178/1—4	— Książki i broszury (books)	3·7	0·7	7·1
	Anglja	—	—	0·1
	Belgja	—	—	0·2
	Stany Zjedn. Am.	3·7	0·7	6·8

IX. — Materiały i wyroby włókniste **2.842·1** **1.715·9** **7.212·5**

(textiles & textile products)

w tem m. in.:

179/1	— Bawełna (cotton)	2.353·8	1.178·3	5.510·8
	Anglja	—	41·6	62—
	Australja	—	—	50·5
	Danja	—	—	92·6
	Egipt	57·9	224·4	859·8
	Francja	—	—	52·1
	Holandja	23—	—	33·4
	Niemcy	—	—	124—
	Stany Zjedn. Am.	2.272·9	912·3	4.236·4
179/2	— Juta (jute)	0·5	—	47·2
	Anglja	—	—	1·6
	Niemcy	0·5	—	45·6
179/3	— Len i konopie (flax and hemp)	53—	14·9	67·9
	Anglja	3—	14·9	17·9
	Brazylja	10·1	—	10·1
	Holandja	6·6	—	6·6
	Indje	23·6	—	23·6
	Jawa	5·5	—	5·5
	Niemcy	4·2	—	4·2
181/1	— Wełna (wool)	420·8	488·3	1.479·5
	Anglja	217·8	164·6	692·4
	Argentyna	22·8	—	22·8
	Australja	175·8	129—	373·9
	Belgja	3·5	—	9·9
	Danja	0·9	—	23·3
	Niemcy	—	161—	323·5
	Stany Zjedn. Am.	—	33·7	33·7
181/1	— Sierść zwierzęca (hair)	—	—	3·1
	Stany Zjedn. Am.	—	—	3·1
183/1	— Przędza bawełniana (cotton yarn)	5·1	7—	16·5
	Anglja	1·9	5·7	12—
	Holandja	—	1·3	1·3
	Stany Zjedn. Am.	3·2	—	3·2
185/5c	— Przędza sztucznego jedwabiu (artificial silk yarn)	2·6	—	2·6
	Holandja	2·6	—	2·6
187-189	— Tkaniny (textiles)	0·7	6·4	21·1
	Anglja	0·7	—	9·3
	Holandja	—	2·1	2·1
	Stany Zjedn. Am.	—	4·3	9·7
190	— Sznury (ropes)	5·6	13—	32·8
	Anglja	5·6	—	10·2
	Brazylja	—	3—	3—
	Kolonje Holenderskie	—	10—	12—
	Niemcy	—	—	7·6

191/1	— Worki (bags)			8—	13—
	Anglja	—	3·1		3·1
	Holandja	—	—		7·8
	Indje Brytyjskie	—	1·6		1·6
	Niemcy	—	3·3		5·6
	Stany Zjedn. Am.	—	—		12·9

X. — Towary różne, oddzielnie niewymienione
(various)

217—

14·9

298·4

Anglja	0·4	5·4	12·9
Danja	0·3	0·7	3·2
Finlandja	0·1	—	0·7
Francja	0·1	—	16·1
Holandja	0·1	2·6	5·3
Japonja	—	0·1	0·1
Niemcy	0·2	0·3	0·5
Palestyna	—	—	12·4
Stany Zjedn. Am.	208·6	5·8	240—
Szwecja	7·2	—	7·2

B. — W y w ó z
(exports)

Cały wywóz

394.191·2 348.941·5 1,697.255—

I. — Produkty spożywcze i zwierzęta

19.969—

23.932·3

106.373·7

(foodstuffs & live animals)
w tem m. in.:

1/1a	— Żyto (rye)			1.628·3
	Belgja	—	—	150—
	Danja	—	—	1.268·3
	Holandja	—	—	210—
2/1	— Ryż wyluszczoney (husked rice)	989·2	1.416·5	3.184·2
	Anglja	102·6	153·8	410·3
	Danja	50—	15—	65—
	Estonja	—	10—	30—
	Niemcy	836·6	1.237·7	2.534·4
	Turcja	—	—	144·5
3/1a	— Mąka (wszelka prócz ryżowej) (flour, rice flour expected)	28·7	—	434·3
	Anglja	28·7	—	434·3
3/1c	— Mąka ryżowa (rice flour)	450·6	1.075·2	2.647·8
	Anglja	—	—	254—
	Niemcy	300·5	1.025·2	2.193·7
	Norwegja	150·1	50—	200·1
5/1a	— Ziemniaki (potatoes)	1.693·5	3.574·7	5.462·9
	Anglja	1.693·5	3.574·7	5.462·9
5/1b,e	— Warzywa (vegetables)	17·3	—	82—
	Anglja	17·3	—	82—
6/3	— Owoce świeże (fresh fruits)	—	152·6	214·5
	Anglja	—	14·5	38·8
	Danja	—	36·5	74·1
	Niemcy	—	53·6	53·6
	Szwecja	—	48—	48—
14/1	— Grzyby suszone (dried mushrooms)	3·4	2—	16·3
	Stany Zjedn. Am.	3·4	2—	16·3
15/3	— Korzenie (spices)	1·3	—	1·3
	Niemcy	1·3	—	1·3
18/1	— Kawa (coffee)	—	2·6	2·6
	Estonja	—	2·6	2·6

poz. tar. cel.		Maj (May)	Kwiecień (April)	Od początku roku (January - May)
19/1	— Kakao (cocoa)	1·2	—	1·2
	Estonja	1·2	—	1·2
20/1	— Herbata (tea)	0·3	—	0·3
	Niemcy	0·3	—	0·3
22/1	— Cukier (sugar)	9.418·8	4.658·9	54.435·7
	Anglja	5.177·2	2.892 —	35.392·2
	Danja	2.016 —	1.362·1	3.378·1
	Holandja	—	404·8	5.861·1
	Łotwa	—	—	5.302·9
	Szwecja	2.225·6	—	4.501·4
27/1	— Napoje alkoholowe prócz wina (alcohols wine excepted)	0·6	0·5	1·3
	Anglja	—	0·1	0·2
	Holandja	0·2	0·4	0·7
	Niemcy	0·4	—	0·4
27/3	— Spirytus (spirits)	26·7	—	44 —
	Holandja	26·7	—	44 —
33/1	— Sól kuchenna (salt)	2.648·3	325 —	2.973·3
	Francja	11·6	—	11·6
	Szwecja	2.636·7	325 —	2.961·7
34/a2	— Konserwy mięsne (preserved meat)	—	1·8	9 —
	Anglja	—	1·8	9 —
34/4	— Bekony (bacon)	3.532·8	5.273·7	22.685·9
	Anglja	3.532·8	5.273·7	22.685·9
34/4	— Wędliny (szynki) (ham)	908·4	9·29·1	3.872·3
	Anglja	908·4	9·29·1	3.872·3
34/5	— Ptactwo białe (drób) (poultry)	—	4·6	27 —
	Anglja	—	4·6	27 —
35/1	— Sery (cheese)	—	—	0·3
	Stany Zjedn. Am.	—	—	0·3
35/5	— Kazeina (caseine)	—	—	30 —
	Estonja	—	—	30 —
36/—	— Masło (butter)	—	3·7	3·7
	Anglja	—	3·7	3·7
37	— Ryby (fishes)	—	—	25·3
	Anglja	—	—	1·9
	Szwecja	—	—	23·4
37/4	— Śledzie (herrings)	—	—	82·1
	Norwegja	—	—	82·1
39/1a	— Jaja (eggs)	247·9	200·8	622·4
	Anglja	247·9	200·8	622·4
39/2	— Otręby ryżowe (rice bran)	—	10·6 —	60·7
	Anglja	—	10·6	10·6
	Niemcy	—	—	50·1
39/2	— Makuchy (oil cakes)	—	—	425 —
	Niemcy	—	—	425 —
39/4	— Melasa (molasses)	—	6.300 —	7.400 —
	Belgja	—	—	1.100 —
	Stany Zjedn. Am.	—	6.300 —	6.300 —

II. — Produkty zwierzęce i wyroby z nich**3·6****29·8****47·9**

(animal products)

w tem m. in.:

44/1	— Jelita	—	—	11·2	11·2
	cassings				
		Niemcy	—	11·2	11·2
45/3	— Szczecina	—	—	—	0·2
	(bristle)				
		Szwecja	—	—	0·2
51/1	— Tłuszcze zwierzęce surowe	—	—	—	12·5
	(row fats)				
		Anglja	—	—	0·4
		Łotwa	—	—	12·1
55/1	— Skóry	3·6	—	18·6	20·4
	(skins & hides)				
		Anglja	—	5·7	6·1
		Danja	—	2—	2—
		Stany Zjedn. Am.	3·6	10·9	12·2
		Szwecja	—	—	3·7

III. — Materiały i wyroby drzewne**1.368·4****114·3****2.442·5**

(timber & wood ware)

w tem m. in.:

58/1c	— Deski i łaty	—	—	—	85·3
	(boards)				
		Stany Zjedn. Am.	—	—	85·3
58/1c	— Słupy telegraficzne	860·5	—	—	1568·4
	(telegraph-poles)				
		Anglja	—	—	707·9
		Niemcy	860·5	—	860·5
59/2	— Wełna drzewna	58·4	—	—	115·4
	(wood wool)				
		Anglja	58·4	—	115·4
59/5	— Klepki	236·7	—	98·8	383·5
	(plywood)				
		Anglja	30·8	—	30·8
		Estonja	128·4	—	143·4
		Holandja	45—	15—	176·8
		Norwegja	0·1—	83·8	0·1
		Szwecja	32·4	—	32·4
61	— Wyroby z drzewa	1·2	—	11·5	20·5
	(wood products)				
		Anglja	0·2	—	6·8
		Francja	—	1·5—	1·5
		Grecja	1—	—	1·9
		Holandja	—	2·3	2·3
		Niemcy	—	2—	2—
		Stany Zjedn. Am.	—	5·7	6—
61/2	— Meble gięte	23—	—	1·8	32·3
	(bentwood furniture)				
		Anglja	—	—	0·3
		Holandja	7·6	—	7·6—
		Palestyna	1·7	—	1·7
		Stany Zjedn. Am.	13·7	1·8	22·7
62	— Nasiona	182·8	—	2·2	209·5
	(seeds)				
		Holandja	182·8	—	182·8
		Niemcy	—	2·2	2·2
		Stany Zjedn. Am.	—	—	24·5
64/1	— Wyroby koszykarskie	5·8	—	—	27·6
	(basket wares)				
		Anglja	0·5	—	1·3
		Stany Zjedn. Am.	5·3	—	26·3

IV. — Materiały budowlane i wyroby ceramiczne**24·2****12—****47·1**

(building materials & ceramic products)

w tem m. in.:

71	— Materiały szlifiercze	15·2	—	12—	27·2
	(grinding materials)				
		Estonja	15·2	12—	27·2

poz. tar. cel.		Maj (May)	Kwiecień (April)	Od początku roku (January-May)
73/1—5	— Wyroby ceramiczne (ceramic wares)		9.—	14·6
	Stany Zjedn. Am.	9.—	—	14·6
77/1	— Wyroby szklane (glass products)		—	5·3
	Anglja	—	—	5·3
V. — Paliwa, asfalt, smoły i produkty z nich		364.102·9	316.101·4	1.547·410·4
	(fuel & products)			
	w tem m. in.:			
79/1	— Węgiel kamienny (coal)	350.935·5	302.540·5	1.484.625·2
	Algier	6.558.—	—	19.291·5
	Argentyna	4.607.—	—	4.607.—
	Belgia	10.820.—	6.595.—	38.914·5
	Danja	46.887.—	42.483.—	261.238·1
	Estonja	—	600.—	4.691.—
	Finlandja	38.390.—	9.355.—	59.243.—
	Francja	4.085.—	11.735.—	33.282·5
	Grecja	—	—	5.165.—
	Holandja	—	11.354·5	51.745.—
	Islandja	—	5.600.—	11.100.—
	Litwa	—	1.380.—	8.066.—
	Łotwa	2.860.—	23.060.—	49.237.—
	Norwegja	48.871.—	49.897.—	262.895·8
	Szwecja	168.055·5	134.695·5	635.191·3
	Włochy	19.802.—	5.785·5	39.957·5
79/1	— Węgiel bunkrowy (bunker coal)	12.563·5	12.774.—	57.768·5
79/1	— Brykiety (briquettes)	—	—	430.—
	Holandja	—	—	30.—
	Łotwa	—	—	200.—
	Włochy	—	—	200.—
79/1	— Koks (coke)	560.—	650.—	4.260.—
	Argentyna	500.—	—	500.—
	Danja	—	—	450.—
	Finlandja	—	150.—	550.—
	Łotwa	—	500.—	2.450.—
	Norwegja	60.—	—	310.—
81	— Oleje (oils)		2·4	2·4
	Estonja	1·8	—	1·8
	Finlandja	0·6	—	0·6
88/1—6	— Wyroby gumowe (rubber goods)		41·5	136·9
	Anglja	40·9	136.—	298.—
	Danja	—	—	18·3
	Estonja	0·6	—	1·3
	Holandja	—	—	2·2
	Stany Zjedn. Am.	—	0·9	4·5
VI. — Materiały i przetwory chemiczne		6.077·3	7.452·9	23.983·5
	(chemicals)			
	w tem m. in.:			
89	— Sól potasowa (potassium salts)		1.940.—	4.402·7
	Belgia	—	—	962.—
	Danja	—	—	0·7
	Hiszpanja	—	—	1.500.—
	Szwecja	—	1.940.—	1.940.—
98/2	— Amoniak (ammonia)		—	50.—
	Danja	—	—	50.—
98/5	— Nawozy azotowe (nitrates)	4.500.—	966.—	12.831·7
	Belgia	—	—	1.000.—
	Danja	100.—	766.—	1.946.—
	Hiszpanja	4.400.—	—	6.000.—
	Kanada	—	—	2.032.—
	Szwecja	—	200.—	1.853·7
103/3	— Saletra wapniowa (saltpetre)	1.199·1	4.471·9	6.151.—
	Dania	180.—	440.—	620.—
	Egipt	986.—	—	986.—

poz. tar. cel		Maj (May)	Kwiecień (April)	Od początku roku (January-May)
	Norwegja	—	286·9	286·9
	Szwecja	33·1	3.745·—	4.258·1
104/1b	— Chlorek wapnia (chloride of calcium)	—	—	49·9
	Szwecja	—	—	49·9
104/2a	— Chlorek magnezu (chloride of magnesia)	5·2	—	5·2
	Estonja	5·2	—	5·2
105·8	— Bisulfat sodu (natrium bisulfati)	200·5	—	200·5
	Szwecja	200·5	—	200·5
112/6	— Węglik wapnia (karbid) (carbid)	160·6	—	160·6
	Holandja	160·6	—	160·6
112/25	— Olej fuzlowy (fusel oil)	—	44·3	44·3
	Anglja	—	44·3	44·3
117	— Tłuszcze i oleje roślinne (vegetable oils and fats)	10·6	2·—	12·8
	Estonja	10·6	—	10·6
	Szwecja	—	2·—	2·2
119—120	— Artykuły kosmetyczne (cosmetics)	—	2·3	2·8
	Stany Zjedn. Am.	—	2·3	2·8
131/2	— Biel cynkowa (zinc white)	—	5·7	21·9
	Finlandja	—	—	16·2
	Stany Zjedn. Am.	—	5·7	5·7
132	— Farby ołowiane (lead dyes)	1·3	20·7	50·1
	Danja	1·3	—	1·3
	Estonja	—	20·7	20·7
	Holandja	—	—	17·4
	Szwecja	—	—	10·7
VII.	Rudy, metale i wyroby z metali	2.118·8	234·5	12.724·—
	(ores, metals & metal products)			
	w tem m. in.:			
140/3	— Szyny kolejowe (rails)	1.603·7	25·5	6.101·4
	Danja	—	25·5	25·5
	Holandja	1.603·7	—	6.075·9
141·1	— Miedź (copper)	—	5·—	5·—
	Estonja	—	5·—	5·—
147/4	— Cynk (zinc)	483·—	143·9	5.265·4
	Anglja	33·—	82·7	2.277·6
	Estonja	—	1·2	4·3
	Finlandja	—	—	15·1
	Holandja	450·—	60·—	2.272·9
	Niemcy	—	—	545·5
	Szwecja	—	—	150·—
150/6	— Rury żeliwne (iron pipes)	—	16·3	33·3
	Estonja	—	16·3	33·3
	Szwecja	—	—	1·3
153/1—10	— Wyroby stalowe i żelazne (iron & steel products)	28·8	27·2	79·1
	Anglja	—	4·1	11·7
	Estonja	28·1	15·—	50·7
	Grecja	0·7	—	7·8
	Holandja	—	—	0·6
	Stany Zjedn. Am.	—	8·1	8·3
167/1—50	— Maszyny, aparaty i części (machinery)	3·3	16·6	1.238·5
	Algier	—	—	1.086·9
	Anglja	1·3	6·1	136·7
	Palestyna	—	—	0·4
	Stany Zjedn. Am.	1·9	—	1·9
	Szwecja	0·1	10·5	12·6

VIII. — Papier, wyroby z papieru i wytwory sztuki drukarskiej		444·8	1.007·9	3.952·9
(paper & paper wares)				
w tem m. in.:				
176/2	— Celuloza (cellulose)	140·7	295·7	489·5
	Egipt	—	168·9	222·—
	Grecja	39·8	—	39·8
	Stany Zjedn. Am.	100·9	126·8	227·7
177/2c	— Papa dachowa (cardboard)	15·4	—	15·4
	Estonja	15·4	—	15·4
177/4	— Papier i obcinki papierowe (paper)	287·9	708·7	3.429·9
	Egipt	155·2	681·9	2.908·4
	Estonja	—	—	0·8
	Grecja	132·7	—	132·7
	Holandja	—	21·9	21·9
	Litwa	—	—	0·4
	Niemcy	—	4·9	4·9
	Palestyna	—	—	48·—
	Stany Zjedn. Am.	—	—	2·3
	Syrja	—	—	0·6
	Turcja	—	—	309·9
178/3	— Książki i broszury (books)	0·8	3·5	18·1
	Anglja	—	—	0·5
	Stany Zjedn. Am.	0·8	3·5	17·6
IX. — Materiały i wyroby włókniste		79·1	45·—	209·6
(textiles & textile products)				
w tem m. in.:				
179/1	— Bawełna (cotton)	—	10·4	14·7
	Estonja	—	10·4	10·4
	Finlandja	—	—	4·1
	Niemcy	—	—	0·2
185/5c	— Przędza sztucznego jedwabiu (artificial silk yarn)	2·4	—	2·4
	Estonja	2·4	—	2·4
186/—	— Przędza wełniana (wool yarn)	—	17·3	17·3
	Anglja	—	8·3	8·3
	Estonja	—	9·—	9·—
187—189	— Tkaniny (textiles)	74·9	17·3	172·2
	Anglja	48·—	16·9	138·1
	Estonja	—	0·4	3·3
	Holandja	1·3	—	5·2
	Niemcy	25·6	—	25·6
190	— Sznury (ropes)	1·3	—	1·3
	Stany Zjedn. Am.	1·3	—	1·3
191/1	— Worki (bags)	0·5	—	1·7
	Belgja	—	—	0·5
	Danja	0·5	—	1·2
X. — Towary różne, oddzielnie niewymienione		3·1	11·4	63·4
(various)				
	Anglja	1·3	0·2	6·7
	Belgja	—	—	29·7
	Danja	0·2	1·8	2·—
	Egipt	—	—	0·3
	Estonja	—	0·9	1·7
	Finlandja	—	—	3·5
	Francja	—	—	0·2
	Holandja	1·4	0·4	1·9
	Niemcy	—	0·4	2·5
	Norwegja	—	0·1	0·1
	Stany Zjedn. Am.	0·2	7·2	13·6
	Szwecja	—	0·4	1·2
C. — Ogólny obrót towarowy zamorski				
(total overseas traffic)				
	maj 1932	412.574·2		
	kwiecień 1932	378.417·5		
	maj 1931	476.740·7		
	od początku roku 1932	1.791.801·6		

2. — Obrót przybrzeżny łącznie z W. M. Gdańskiem.

(coastal traffic, Danzig included)

poz. tar. cel.		Maj (May)	Kwiecień (April)	Od początku roku (January-May)
Przywóz (imports)		132·3	29·4	161·7
4/2	— Makaron (macaroni)	2·4	—	2·4
5/1 b, c	— Warzywa (greens)	6·8	—	6·8
6/3	— Owoce połud. świeże (fresh fruits)	—	12·1	12·1
7/1	— Owoce połud. suszone (dried fruits)	9·5	—	9·5
15/3	— Korzenie (spices)	0·2	—	0·2
18 1	— Kawa (coffee)	0·6	7·8	8·4
20/1	— Herbata (tea)	0·3	—	0·3
28/1	— Wino (wine)	0·2	—	0·2
61	— Wyroby z drzewa (wood products)	3·8	—	3·8
88/1-6	— Wyroby gumowe (rubber goods)	42·6	—	42·6
153 1—10	— Wyroby stalowe i żelazne (iron & steel products)	17·7	4·4	22·1
179/2	— Juta (jute)	45·9	—	45·9
	— Różne towary (various)	2·3	5·1	7·4
Wywóz (exports)		347·—	204·—	1039·7
1/1-c	— Kukurydza (maize)	—	40·—	40·—
2/1	— Ryż wyluszczoney (husk d rice)	54·—	15·6	107·3
3/2	— Kasza (grits)	0·8	—	0·8
6/3	— Owoce połud. świeże (fresh fruits)	19·2	18·8	38·—
7 1	— Owoce połud. suszone (dried fruits)	55·2	65·7	120·9
18 1	— Kawa (coffee)	7·6	1·1	8·7
19 1	— Kakao (w ziarnkach) (cocoa)	31·3	15·4	296·7
20/1	— Herbata (tea)	6·9	4·6	11·5
20 1	— Tytoń (tobaco)	58·7	—	58·7
37/4-a	— Śledzie (herings)	27·8	3·2	31·—
71/—	— Materjały szlifiierne (grinding materials)	—	10·—	10·—
82/1	— Żywica (resin)	—	2·5	2·5
82/2	— Kalafonja (colophany)	2·4	—	2·4
83/—	— Asfalt (asphalt)	—	5·—	5·—
87/2	— Kauczuk (rubber)	5·2	1·1	6·3
117/—	— Tłuszcze i oleje roślinne (vegetable oils and fats)	—	2·5	2·5
124/2	— Garbniki (tanning extracts)	—	8·—	209·—
140/4—7	— Blacha (shet iron)	17·5	—	17·5
153 1—10	— Wyroby stalowe i żelazne (iron and steel products)	3·6	10·—	13·6
173 8—13	— Samochody i części (motor cars and parts)	3·2	—	3·2
177/3	— Fibra (fibre)	1·1	—	1·1
177/4	— Papier (paper)	11·5	—	11·5
179/1	— Bawełna (cotton)	25·2	—	25·2
179/3	— Konopie (hemp)	3·1	—	3·1
	— Różne towary (various)	12·7	0·5	13·2
Razem (total)		479·3	233·4	1.201·4

3. — Obrót z wewnątrz kraju drogą wodną

		(river traffic)	
Przywóz (imports)		12.556·8	— 12.556·8
4/2	— Makaron (macaroni)	0·5	— 0·5
22/1	— Cukier (sugar)	12.556·—	— 12.556·—
176/1	— Szmaty (rags)	0,3	— 0·3
Wywóz (exports)		49·3	489·4 538·7
4/2	— Ryż wyluszczoney (hushed rice)	31·5	489·4 520·9
27/4a	— Sledzie (herings)	9·1	— 9·1
117	— Tłuszcz i oleje roślinne (vegetable oils and fats)	1·—	— 1·—
177 4	— Papier (paper)	7·7	— 7·7
Razem (total)		12.606·1	489·4 13.095·5

4. — Ogólny obrót towarowy

(general goods turnover)

maj 1932	425.659·6
kwiecień 1932	379.140·3
maj 1931	490.653·5
od początku roku 1932	1,806.098·5

IV. — RUCH PASAŻERÓW

(passenger traffic)

Ruch zamorski

	PRZYJECHAŁO (passengers incoming)					WYJECHAŁO (passengers outgoing)				
	m a j 1932				kwiecień	m a j 1932				kwiecień
	I kl.	II kl.	III kl.	Razem	Razem	I kl.	II kl.	III kl.	Razem	Razem
ANGLJA	—	8	26	34	47	33	1	105	139	81
Hull	—	1	2	3	—	2	—	—	2	—
Londyn	—	7	24	31	47	31	1	105	137	81
ARGENTYNA	—	—	—	—	—	2	—	—	2	—
Buenos Aires	—	—	—	—	—	2	—	—	2	—
DANJA	1	3	61	65	4	—	—	—	—	—
Kalundborg	—	—	1	1	—	—	—	—	—	—
Kopenhaga	1	3	60	64	4	—	—	—	—	—
FINLANDJA	6	1	3	10	2	—	—	—	—	—
Helsingfors	6	1	3	10	2	—	—	—	—	—
HOLANDJA	2	—	6	8	3	—	—	—	—	—
Amsterdam	2	—	—	2	—	—	—	—	—	—
Rotterdam	—	—	6	6	3	—	—	—	—	—
NIEMCY	1	—	—	1	—	—	—	—	—	—
Królewiec	1	—	—	1	—	—	—	—	—	—
NORWEGJA	—	—	4	4	1	—	—	—	—	1
Moss	—	—	2	2	—	—	—	—	—	—
Oslo	—	—	2	2	1	—	—	—	—	—
Porsgrund	—	—	—	—	—	—	—	—	—	1
STANY ZJEDN. AM.	28	167	931	1.126	183	—	33	76	109	330
New York	28	167	931	1.126	183	—	33	76	109	330
SZWECJA	—	—	2	2	7	—	—	2	2	—
Göteborg	—	—	—	—	1	—	—	—	—	—
Kalmar	—	—	—	—	4	—	—	—	—	—
Karlskrona	—	—	—	—	2	—	—	—	—	—
Lidköping	—	—	—	—	—	—	—	1	1	—
Malmö	—	—	1	1	—	—	—	—	—	—
Stockholm	—	—	1	1	—	—	—	—	—	—
Trelleborg	—	—	—	—	—	—	—	1	1	—
Razem:	38	179	1.033	1.250	247	35	34	183	252	412

LINJE REGULARNE W PORCIE GDYŃSKIM

Jednym z najważniejszych czynników rozwoju każdego portu jest sieć posiadanych przezeń stałych połączeń z innymi portami, utrzymywanych przez regularne linje okrętowe. Ilość takich połączeń oraz racjonalne ustalenie kierunków i terminów podróży statków tych linii, stanowi w znacznej mierze o użyteczności danego portu dla życia gospodar. zaplecza i co za tem idzie, o intensywności dokonywanych przez ten port obrotów. Dotyczy to przede wszystkim obrotów t. zw. drobnicowych. Artykuły inne, idące masowo i stanowiące ładunki całookrętowe, mniej korzystają z linii regularnych i dają zatrudnienie statkom żeglugi nieregularnej, t. zw. trampom. Natomiast ładunki szereg towarów, nadawanych drobniejszymi partjami, i stanowiących ładunki zbiorowe, nie może być w żadnym wypadku skierowany do portu, który nie posiada odpowiedniego regularnego połączenia okrętowego, mogącego zapewnić punktualną dostawę nadanego ładunku do portu przeznaczenia.

Tem też tłumaczyć należy obserwowaną powszechnie w portach równomierność z jednej strony rozwoju sieci regularnych połączeń okrętowych, oraz z drugiej — wzrostu drobnicowych obrotów danego portu. Zjawisko to daje się bardzo wyraźnie zaobserwować również w pracy portu gdyńskiego, przyczem różnice uwydatniają się tem jaskrawiej, im krótsze są etapy rozwoju samego portu.

Należy przypomnieć sobie, że przez szereg pierwszych lat pracy swej port gdyński był niemal całkowicie pozbawiony regularnych połączeń okrętowych, a zupełnie pozbawiony linii towarowych. W marcu 1927 r. została coprawda uruchomiona linja regularna Gdynia — le Havre (Compagnie Generale Transatlantique), zaś w kwietniu 1928 r. linja Gdynia — le Havre — porty Ameryki Południowej (Chargeurs Reunis) jednak linje te były nastawione de facto wyłącznie na ruch pasażerski — emigracyjny i nie przyczyniły się prawie zupełnie do rozwoju towarowych obrotów portu. W związku z tem, z chwilą wprowadzenia restrykcji imigracyjnych przez państwa Ameryki Łacińskiej, działalność obydwóch wymienionych linii została zawieszona.

W październiku 1928 r. przedsiębiorstwo żeglugowe, „Det Forenede Dampskibs Selskabet” uruchomiło regularne połączenie Gdyni i Gdańska z Kopenhagą i portami francusk., należy jednak i w tym wypadku stwierdzić, że niedogodna trasa, znacznie dłuższa aniżeli przez kanał Kiloński, uniemożliwiła tej linii rozwinięcie żywszej działalności, zwłaszcza, że statki jej zawijały do Gdyni tylko w razie otrzymania dostatecznych ładunków.

Można zatem uważać, że pierwszą regularną linją okrętową o dużem znaczeniu dla rozwoju obrotów towarowych portu gdyńskiego była linja Polsko-Brytyjskiego T-wa Okrętowego: Gdynia — Londyn, uruchomiona w marcu 1929 r. zaś drugą — linja Gdynia — Hul, uruchomiona o blisko miesiąc później przez to samo towarzystwo. Statki, kursujące na wymienionych liniach, były również przystosowane do przewozu pasażerów, lecz, jak dowiodło tego następnie życie podstawą egzystencji „Polbrytu” stał się ruch towarowy, przede wszystkim zaś eksport do Anglii produktów spoży-

czych, wymagających instalacji chłodniczych, w które są zaopatrzone ładownie wszystkich statków wymienionego towarzystwa. W 1½ roku później, w październiku r. 1930, nastąpiło porozumienie pomiędzy Polsko-Brytyjskim T-wem Okrętowym, a konkurencyjnym towarzystwem „United Baltic Corporation”, na mocy którego ustalone zostały zasady współpracy obydwóch przedsiębiorstw z tem, że statki ich rozpoczęły kursować na linii Gdynia Londyn na zmianę, przez co usunięto szczęśliwie ujemne skutki uciążliwej walki konkurencyjnej.

W maju 1929 r. port gdyński uzyskał regularne połączenie z New Yorkiem, nawiązane przez towarowe statki przedsiębiorstwa „American Scantic Line”. Następnie przez przeciąg blisko roku szczupła sieć regularnych połączeń Gdyni z portami obcymi nie wzbogaciła się żadnym nowym nabytkiem. Dopiero w kwietniu 1930 r. P. P. „Żegluga Polska” uruchomiła swoją „Linję Bałtycką”, nawiązując stałą komunikację pomiędzy Gdynią a Rygą, Lipawą i Parnawą oraz Gdynią a Tallinem i Helsingforem. Na tej ostatniej linii zaszły pewne zasadnicze zmiany w maju r. 1931. W tym czasie mianowicie P. P. „Żegluga Polska” zawarła porozumienie z towarzystwem Finska Angfartygs A. B., na mocy którego statki obydwóch towarzystw zaczęły kursować pomiędzy Gdynią a Helsingforem na zmianę, podobnie jak to ma miejsce na linii Gdynia-Londyn. W tym samym również miesiącu powstało nowe przedsiębiorstwo o mieszanym kapitale polsko-duńskim: „Polskie Transatlantyczne T-wo Okrętowe, linja Gdynia—Ameryka”. Nowe przedsiębiorstwo żeglugowe uruchomiło trzy pasażersko-towarowe statki na linii Gdynia — Kopenhaga — Halifax — N. York. Podstawą pracy tych statków miał być ruch pasażerski emigracyjny i reemigracyjny, lecz nawet w okresie zupełnego zaniku emigracji P. T. T. O. nie zawiesiło swej działalności i pracując w bardzo trudnych warunkach potrafiło uzyskać dla swych statków zatrudnienie, przewyższające przeciętnie zatrudnienie statków konkurencyjnych linii transatlantycznych.

Następne połączenie regularne przybywa w porcie gdyńskim w marcu 1931 r. Jest to towarowa linja E. Halm, której statki kursowały pomiędzy Gdynią a Rotterdamem i portami reńskimi. Działalność tej linii została w styczniu 1932 r. zawieszona, co przypisać należy powstaniu regularnego połączenia Gdynia — Rotterdam, utworzonego przez zmianę trasy regularnych linii PP. „Żegluga Polska”. Jednocześnie zawieszona została regularna komunikacja pomiędzy Gdynią a Rygą.

W maju 1931 roku port gdyński pozyskał dwa dalsze bardzo cenne połączenia regularne, a mianowicie z portami zatoki Meksykańskiej (W. Wilhelmsen, w przyszłości Gulf — Gdynia Line) oraz z Lewantem (Svenska Orient Linien). Pierwsza z tych linii umożliwiła rozpoczęcie realizacji planów bezpośredniego importu bawełny do Polski z Gólfu, zaś druga ułatwiła wzmoczenie się ekspansji polskiej na Bliskim Wschodzie, oraz dała możność zapoczątkowaniu bezpośredniego importu owoców z Lewantu oraz egipskiej bawełny. Svenska Orient Linien pierwsza zaczęła się przytem posługiwać portem gdyńskim jako portem tranzytowym, za-

bierając tu ładunki przeznaczone dla Lewantu, a dowożone do Gdyni statkami Linji Bałtyckiej.

W grudniu 1931 r. powstało w Karlskronie przedsiębiorstwo Sjöfartslinjen Sverige — Polen, które uruchomiło stałą komunikację pasażerską i pocztową pomiędzy Karlskroną a Gdynią. Można przypuszczać, że jest to początek propagowanej arterji komunikacyjnej Północ — Południe, która biegnęłaby przez Bałtyk, następnie przez całą Polskę i kumunję do Constanzy, a stamtąd morzem do Aleksandrii.

Pierwsze miesiące 1932 r. są okresem bardzo szybkiego i intensywnego wzmoczenia się ilości regularnych połączeń okrętowych Gdyni z obcemi portami. Poza wspomnianą już powyżej Linją Rotterdamską PP. „Żegluga Polskiej” zostaje uruchomione w styczniu dalszych pięć linii, a mianowicie: Gdynia — Rotterdam — Antwerpja, utrzymywana przez przedsiębiorstwa Neptun Linie, Roland Linie oraz Norddeutscher Lloyd, Gdynia — Kopenhaga — Amsterdam — porty Reńskie (Koninklijke Nederlandsche Stoomboot Maatschappij) Gdynia Hamburg (porozumienie firm Sartori und Berger, Mathies Reederei, J. Ick i E. Russ); Gdynia — Szczecin (R. Ch. Gröbel) oraz, Gdynia — porty Ameryki południowej, uruchomiona przez Finland Syd — Amerika Linjen“.

W lutym przybyły nowe cztery połączenia: Gdynia — Kopenhaga (Det Forenede D—S.), Gdynia — porty Hiszpanji i Włoch (Svenska Lloyd), Gdynia — Göteborg — Stavanger — Bergen — Trondheim (Bergenske — Stavangerske — Ostersjölinjen) oraz Gdynia — Oslo — Moss — Kambo — Drammen (Fred Olsen Co.) Dalsze trzy linje zaczęły zawijać do portu gdyńskiego w kwietniu: Gdynia — Dublin — Belfast (Ulster Steamship Co.) Gdynia — porty Hiszpanji i Włoch (Rob. M. Sloman Jr.) i wreszcie Gdynia — Kłajpeda — Lipawa — Göteborg — Malmo — (Egon Linie).

W maju statki linji Rotterdamskiej PP. „Żegluga Polska” zaczęły również zawijać do Antwerpji przez co Gdynia uzyskała jeszcze jedno regularne połączenie z tym, tak ważnym dla polskiego handlu, portem.

Bardzo ciekawym jest obecnie porównanie, podanego powyżej zarysu rozwoju sieci regularnych połączeń okrętowych z wysokością i różnorodnością obrotów towarowych portu gdyńskiego.

Z zestawień obrotów tych widzimy zatem, że do roku 1928 włącznie, port w Gdyni zaliczony być musi do portów, dokonywujących wyłącznie obrotów towarami masowymi, zarówno w imporcie, jak i w eksporcie, przyczem różnorodność tych towarów jest minimalna — ryż surowy, żużle Thomasa, później saletra, fosforyty, rudy i żelastwo w przywozie, węgiel oraz trochę drzewa i sole w wywozie. Drobnicy brak zupełnie. Pewna zmiana następuje dopiero w 1929 r.: w przywozie mianowicie ukazuje się tytoń (ok. 2.000 t) oraz w nieco większej ilości różne drobne ładunki (ok. 3.500); w wywozie — cukier, będący zresztą ładunkiem całookrętowym, trochę ryżu łuszczonego i mąki ryżowej, wreszcie wyłoki buraczane, idące tranzytem z Rumunji do St. Zjednoczonych A. P. (ok. 1.300 t) oraz celuloza (ok. 2.600 t.) Wyłoki te i celuloza są właściwie pierwszą akwizycją regularnej linji okrętowej, w danym wypadku American Scantic Line dla portu.

Zupełnie inaczej już zarysowuje się specyfikacja towarów, stanowiących obrót portu. gdyńskiego w r. 1930. Tu już możemy zupełnie wy-

raźnie stwierdzić doniosłość roli, którą odegrały linje regularne, a w pierwszym rządzie Polsko-Brytyjskie Two Okręt. Różnorodność artykułów wra- sta bardzo znacznie. W eksporcie ukazują się takie pozycje, jak bekony, wędliny, masło i jaja, których wywóz przez port zawdzięczać należy wyłącznie powstaniu tego towarzystwa. Wzrosła również znacznie pozycja wyłoków buraczanych, co w dalszym ciągu należy zapisać na dobro American Scantic Line.

Jeszcze większa poprawa daje się zaobserwować przy porównaniu r. 1930 i 1931. Uderza tu przedewszystkiem poza wzrostem ilościowym obrotów, bardzo znaczny wzrost ilości różnorodnych pozycji przywozu i wywozu, których cały szereg stanowił ładunki statków linji regularnych. W przywozie zatem figuruje około 40 różnych kategorii towarów, jak owoce, towary kolonialne, wina, skóry i garbniki, kauczuk i wyroby gumowe, maszyny, papier, idący tranzytem z Finlandji na Lewant, (Svenska Orient Linien) a na jednym z najważniejszych miejsc — nowa zdobycz portu — bawełna (ok. 6.100 t) przywieziona w znacznej części statkami linji, W. Wilhelmsen.

Eksport artykułów spożywczych do Anglji wzrósł w 1931 r. w porównaniu z poprzednim rokiem przeszło pięciokrotnie, oprócz nich wywożona była również w dość poważnych ilościach do Anglji manufaktura oraz cynk i blacha cynkowa. Znaczne partje cynku wyszły pozatem do portów reńskich statkami linji E. Halm. Podobnie jak w imporcie specyfikacja artykułów eksportowych obejmuje długi szereg towarów do niedawna nieosiągalnych dla Gdyni, wobec niemożności zapewnienia im punktualnej wysyłki do portu przeznaczenia.

Jeszcze o wiele pomyślniej rozwijają się drobnicowe obroty w porcie gdyńskim w pierwszych miesiącach br. Nie ulega wątpliwości, że jednym z decydujących w tym wypadku czynników stały się preferencyjne cła morskie. W nich szukać należy źródła tak bardzo wydatnego zainteresowania się towarzystw okrętowych portem gdyńskim i zdumiewająco szybkiego rozrostu sieci regularnych połączeń okrętowych, jednak, nie wchodząc w pobudki tych towarzystw, aż nadto zrozumiałe zresztą, stwierdzić należy, że przyjscie do Gdyni każdej nowej linji stanowiło o ukazaniu się w obrotach portu nowych artykułów lub o zwiększeniu się już dawniej figurujących pozycji. Wystarczy uprzytomnić sobie, że w r. b. do dnia 1 czerwca przywiezione zostało do Gdyni, wyłącznie na statkach regularnej żeglugi — 10.371 t owoców świeżych, 1.941 t owoców suszonych, 2.641 t kawy, kakao i herbaty, 939 t skór, 539 t miedzi, 519 wyrobów metalowych, 951 t maszyn i ich części, 1.480 t wełny, 5.511 t bawełny, 3.644 t papieru (tranzyt) i wiele innych ładunków, wyrażających się drobniejszymi liczbami. W tym samym okresie na statkach tych wywieziono: 22.686 t bekonów, 3.872 t wędlin, 622 t jaj, 384 t klepek, 5.265 t cynku, 1.352 t wyrob. metalowych 3.430 t papieru, (tranzyt), 210 t wyrobów włóknistych, 324 t wyrobów gumowych i szereg innych partyj towarów, idących w drobniejszych ilościach.

Tak intensywny wzrost w porcie gdyńskim obrotu drobnicowego, będącego niewątpliwie jednym z najcenniejszych działów pracy portu, pozostaje w bezpośrednim związku z rozbudową sieci regularnych połączeń okrętowych. Przykład Gdyni jest nie tylko jeszcze jednym, bardzo jaskrawym

potwierdzeniem, ogólnie uznanego twierdzenia, że handel postępuje za banderą, lecz ponadto daje również dowód, że jednym z najważniejszych czynników rozwoju portu jest jego współpraca z regularnymi linjami okrętowymi, linjami, które nie

opierają swych kalkulacji na wykorzystaniu tej czy innej przejściowej konjunktury lecz znajdują drogę do racjonalnego i trwałego skoordynowania własnego interesu, z korzyściami odnoszonymi przez port.

S. O.

Kronika Portowa

Wizyta Ministra Przemysłu i Handlu.

W dn. 16 i 17. 5. odwiedził Gdynię P. Minister Przemysłu i Handlu Dr. Ferdynand Zarzycki, który przybył celem odbycia inspekcji pracy portu i polskich przedsiębiorstw Żeglugowych. P. Minister wziął udział w uroczystości poświęcenia nowego statku Polsko-Brytyjskiego Tow. Okrętowego S/S. „Lublin”. a następnie zwiedził miejskie urządzenie użyteczności publicznej oraz odbył inspekcję szkód, wyznaczonych przez burzę zimową na wybrzeżu.

Transport bawełny amerykańskiej.

Dn. 3. 5. przybył do Gdyni motorowiec „Svaneholm” przywożąc 5.150 bel bawełny (1.035 t).

Poświęcenie S/S. „Lublin”.

Dn. 17. 5. odbyło się w porcie gdyńskim poświęcenie S/S. „Lublin”. Nowy statek będący własnością Polsko-Brytyjskiego Tow. Okrętowego został przeznaczony do utrzymania regularnej komunikacji na linii Gdynia—Gdańsk—Hull.

Ruch wycieczkowy w porcie gdyńskim.

Ruch wycieczkowy w porcie gdyńskim w maju był bardzo ożywiony. Między innymi zwiedzili port gdyński: prof. Foerster z Hamburga; P. Sinclair Lewis (inż. szwedzki Sven Bergren, Dyr. Bartling z Berlina; wycieczka studentów jugosłowiańskich; wycieczka b. kombatantów włoskich; delegacja Związku Miast, udająca się na Kongres Międzynarodowy do Londynu; wycieczka członków parlamentu angielskiego, w której wzięli udział: Lord J. Sandeman — Allen, D. B. Somervell, Bucham-Hepburn oraz T. Scrympeour-Wedderburn; wycieczka Wyższego Państwowego Kursu Nauczycielskiego.

Rozbiórka magazynów P. P. „Żegluga Polska”.

W m. maju rozpoczęto pracę przy rozbiórce magazynów P. P. „Żegluga Polska” w porcie gdyńskim. Prace te umożliwią połączenie torów na nab. Holenderskiem z siecią torów odstawczych i rozdzielczych w porcie.

Z Rady Interesentów Portu w Gdyni

1. Sprawy celne.

Rada Interesentów Portu w Gdyni opracowuje postulaty sfer portowych w zakresie spraw celnych, wybijających się obecnie na plan pierwszy zagadnień portu gdyńskiego. Prace wstępne stwierdzają, że ustawodawstwo polskie oraz praktyka manipulacyjna gdyńskich władz celnych są daleko mniej liberalne, aniżeli w innych portach, mających z Gdynią wspólne zaplecze, co utrudnia ściąganie do Gdyni importowych towarów wartościowych, mimo preferencji celnych. Postulaty R. I. P. zostaną za pośrednictwem Izby Przemysłowo-Handlowej w Gdyni przedstawione kompetentnym czynnikiem centralnym. Punkt ciężkości akcji w sprawie zagadnień celnych leży w Związku Gdyńskich Ekspedytów Portowych w Gdyni. Szczegóły akcji zostaną opublikowane w jednym z następnych numerów.

2. Połączenie telefoniczne Gdyni z Argentyną.

Dyrekcja Poczty i Telegrafów w Bydgoszczy zakomunikowała Radzie Interesentów Portu w Gdyni, że zostało uruchomione połączenie Gdyni z Argentyną, Chile i Urugwajem.

Opłata za trzyminutową rozmowę zwykłą z Polski do I. strefy (prowincja Buenos Aires) wynosi 160 fr., II. strefy (Inne miejscowości Argentyny i Urugway) wynosi 166 fr., III. strefy (Chili) wynosi 175 fr.

Nazwy urzędów podano w „Nomenclature Officielle” des bureaux télégraphiques”. Przy rozmowach do Argentyny należy zwracać uwagę na bliższe określenie urzędu, podane w drugiej kolumnie „Nomenclature” z uwagi na to, że urzędy argentyńskie, należące do prowincji Buenos Aires leżą w I. strefie, wszystkie zaś inne urzędy argentyńskie w II. strefie.

3. Konferencja w sprawie Urzędu Miar w Gdyni.

W dniu 27 maja 1932 r. odbyła się w Urzędzie Morskim konferencja w sprawie praktycznego załatwienia przeniesienia Urzędu Miar z Kartuz do Gdyni. W konferencji też

wzięli udział: radca inż. Werner, naczelnik Okręgu Legalizacji Narzędzi Mierniczych w Poznaniu, zastępca naczelnika Oddziału Handlowego Urzędu Morskiego p. Borkowski oraz dyrektor Rady Interesentów Portu w Gdyni p. dr. Kaspro-wicz.

W dyskusji ustalono, że przeniesienie Urzędu Miar z Kartuz do Gdyni jest sprawą bardzo pilną i zastanawiano się nad możliwością pokonania trudności budżetowych. W każdym razie jest między zainteresowanymi urzędami i organizacjami jednomyślność, że jaknajspieszniejsze przeniesienie Urzędu Miar do Gdyni leży w interesie rozwoju portu.

4. Działalność organizacyjna związków.

Związek Gdyńskich Ekspedytów Portowych ujawnił w miesiącu maju bardzo intensywną działalność organizacyjną w zakresie spraw robotniczych, celnych oraz warunków spedytorskich w Gdyni.

W maju odbyły się również dwa posiedzenia wspólnych komisji Polskiego Związku Maklerów Okrętowych oraz Związku Armatorów Polskich, na których ustalono projekt zwyczajów portowych przy załadunku cukru w Gdyni. Za-projektowano uzupełnienie taryfy sztauerskiej oraz omawiano sprawę kosztów sortowania pobieranych przez statki przy wydawaniu towaru.

5. Cesje dokumentów celnych.

Rada Interesentów Portu w Gdyni wysłała nagły wniosek do Ministerstwa Skarbu — Departamentu Cei w Warszawie z prośbą o uchylenie instrukcji ministerjalnej udzielonej urzędem celnym, na podstawie której żąda się cesji odbiorcy towaru lub nawet nadawcy towaru w wypadkach, gdy zgłaszający towar do odprawy nie jest osobą, na którą są dokumenty wystawione. R. I. P. zwróciła uwagę na daleko idące ujemne konsekwencje tej instrukcji dla portu udawadniając, że utrzymanie tego rygoru w mocy musiałyby w najkrótszym czasie spowodować ucieczkę z portu gdyńskiego importowanych towarów wartościowych.

Z prac Izby Przem.-Handl. w Gdyni

Zaprzysiężenie nowych rzeczoznawców portowych.

Dnia 23 maja zaprzysiężł Prezes Izby Przemysłowo-Handlowej w Gdyni p. inż. Napoleon Korzon 7 nowych rzeczoznawców dla portu gdyńskiego. Zaprzysiężenie nowych ekspertów miało na celu rozszerzenie instytucji rzeczoznawców portowych, działających w Gdyni oraz zadośćuczynienie wymaganiom, jakie zachodzą przy udzielaniu kredytów warantowych na towary magazynowane w porcie.

Przy końcu zeszłego roku, a zwłaszcza na początku br. doznały przeładunki wysokowartościowej drobnicy w porcie gdyńskim poważnego zwiększenia. Szereg tych artykułów może korzystać z kredytu warantowego o ile towar zmagazynowany jest w publicznym domu składowym. Instytucje finansowe, udzielające omawianych kredytów, winne mieć pewność co do ilości, jakości i wartości towaru. W tym celu wymagane jest zaświadczenie zaprzysiężonego rzeczoznawcy.

Zaprzysiężeni zostali pp.:

Dr. Wincenty Szklarski — rzeczoznawca dla ziemio-płodów i nasion,
Inż. Witold Komocki — rzeczoznawca dla blachy żelaznej, cynkowej i miedzianej,
Apolinary Schmalhofer — rzeczoznawca dla gotowych towarów włókienniczych,
Czesław Raczański — rzeczoznawca dla oceny amortyzacji i wartości statków,
Inż. Henryk Tadeusz Kossakowski — rzeczoznawca dla towarów chemicznych,
Bronisław Sotkowski — rzeczoznawca ryb morskich i konserw rybnych,
Józef Grzywacz — rzeczoznawca jaj kurzych.

Nowi Radcy Izby.

W końcu maja odbyły się uzupełniające wybory radców Izby. Do sekcji przemysłowej wybrany został p. Kazimierz Czerwiński ze Związku Przemysłu Konfekcyjnego w Polsce w Warszawie. Do sekcji handlowej — p. Adam Korzeniowski ze Związku Towarzystw Kupieckich na Pomorzu w Grudziądzu.

Kronika Miejska

Święto Morza.

Dnia 23 maja w sali „P. P. Żegluga Polska” odbyło się zebranie konstytucyjne Komitetu Wykonawczego „Święta Morza”.

Na zebraniu wybrano prezydium komitetu, które ma przygotować skład poszczególnych komisji.

Nad brzegiem morza zostanie odprawione uroczyste nabożeństwo przez ks. biskupa chełmińskiego Dr. Okoniewskiego. W nabożeństwie wezmą udział delegacje z wybrzeża i całej Polski w strojach ludowych.

W czasie nabożeństwa ks. biskup pobłogosławi i poświęci statki, kutry i łodzie.

Wieczorem odbędą się w kilku miejscach miasta zabawy ludowe.

„Święto Morza” jest wyznaczone na dzień 24 lipca.

Sezon żeglarski na morzu

Sezon żeglarski na morzu rozpoczęła jak zwykle I. Morska Drużyna Harcerska, spuszczając z końcem kwietnia swój jacht „Zorza” i odbywając nim próbne jazdy po Maim Morzu.

Dzień 3-go maja drużyna święciła defiladą swej eskadry na morzu i ćwiczeniami żeglarskimi i wiosłarskimi.

Dnia 8 maja eskadra drużyny odbyła mimo niepomyślnej pogody całodzienną wycieczkę do Babiego Dołu, połączoną z biwakowaniem. Zadaniem wycieczki był przegląd własnych sił przed dwudniowym Zlotem Hufca Morskiego

Połowy ryb morskich w maju

Połowy ryb morskich w maju.

Rybołówstwo majowe, przy stosunkowo dobrej pogodzie wypadło dość słabo. W porównaniu z kwietniem, ilość i wartość zdobyczy obniżyła się znacznie. Maj zalicza się naogół do mało korzystnych miesięcy dla rybaków, jest miesiącem przejściowym między zimowym i letnim okresem rybołówstwa. Połowy łososi kończą się w tym miesiącu, a jeszcze nie rozpoczynają się w całej pełni połowy płastug — głównego gatunku sezonu letniego. Z tych też przyczyn ilo-

ściowo i wartościowo zdobycz rybaków przedstawia się słabo. Na początku miesiąca łowiono jeszcze niezłe łososi, ale już około połowy — ryby zupełnie nie znajdowano. Na dalsze wody przy połowach łososi, rybacy nie wyjeżdżali, prawdopodobnie wskutek niskiej ceny na rybę.

Mniej więcej od połowy miesiąca rozpoczął się połów płastug przyczem więcej zdobyczy osiągnięto w rybołówstwie na dalszych wodach niż przy brzegach, gdzie łowiono głównie na haczyki i w sieci stawne. Na dalsze wody wyjeżdżało z Gdyni 8, z Helu 2 kutry. Razem przywieziono z okolic Bornholmu ponad 60.000 kg. ryb.

Jak zwykle na wiosnę, w ciągu całego miesiąca łowiono jeszcze śledzie, ale zdobycz naogół była słaba. W ostatnich dniach miesiąca połowy śledzi zakończyły się. Łowiono je głównie w sieci stawne. Również łowiono jeszcze niezłe wątlusze, przeważnie na haczyki, przyczem najwięcej złowili rybacy gdyńscy.

W związku z okresem tarła ryb słodkowodnych, w zatoce puckiej łowiono bardzo dobrze płotki, a częściowo i szczupaki. Miejsca tarła znajduje się około wsi Chałupy i na tamtejszych rybaków przypada prawie cała zdobycz płastug i szczupaków. W jednym tygodniu złowiono tych ryb 42.000 kg.

Pozostałe gatunki ryb łowiono w maju w drobnych ilościach.

Rybołówstwo majowe przedstawia się jak niżej:

Płastugi	108.580 kg.	wartości 47610 zł.
Słodkowodne	51.520 kg.	„ 35440 zł.
Wątlusze	15.780 kg.	„ 9468 zł.
Śledzie	13.300 kg.	„ 7980 zł.
Węgorzycy	6.250 kg.	„ 6250 zł.
Łososi	5.000 kg.	„ 19210 zł.
Inne	3.990 kg.	„ 4440 zł.

Razem 204.410 kg. „ 130398 zł.

Z całkowitych połowów 14.250 kg. dostarczone do wędzarni 71.000 kg. wywieziono do Gdańska i 119.140 kg. sprzedano na rynkach miejscowych.

Wędzarnie pracowały słabo, przerabiając głównie płastugi, pozatem drobne ilości łososi i śledzi. Gotowy towar wysyłano do większych miast w głębi kraju.

PRACA PORTU GDAŃSKIEGO

Obroty portowe w Gdańsku w miesiącu kwietniu, w porównaniu z miesiącem marcem wykazały dość znaczny wzrost. Przeładowano w kwietniu ogółem 430.976 t. towarów wobec 357.629 t. w marcu.

	Weszło:		Wyszło:	
	statków	N. R. T.	statków	N. R. T.
kwiecień 1932	359	216.312	373	225.441
marzec 1932	334	204.591	320	195.423
kwiecień 1931	504	347.098	516	348.300

Obrotów towarowy

Przywóz: ogółem (ton)		
w tem m. in.:		
owoce południowe	305	
kawa, kakao, herbata	387	
tytoń i wyroby	140	
śledzie (świeże i solone)	881	
makuchy	2.346	
tłuszcz zwierzęce	1.147	
skóry	196	
flen i konopie	187	
węgiel	4.237	
koksy	1.343	
tłuszcz i oleje roślinne	2.463	

garbniki	378
rudy	19.310
żelazo i stal	722
bawełna	35
wełna	522
przędza bawełniana	478

Wywóz: ogółem 397.593

w tem m. in.:

zboże	19.082
rośliny strączkowe	1.958
mąka (wszelka)	1.885
cukier	12.285
sól kuchenna	680
lekony	177
melasa	2.427
superfosfaty	3.957
drzewo i wyroby	61.202
cement	810
węgiel	269.210
koksy	1.710
produkty naftowe	1.488
soli potasowych	5.243
cynk	985
żelaza i wyrobów	495

RYNEK FRACHTOWY

Rynek frachtowy w Gdyni i Gdańsku w maju był dość ożywiony jednakże stawki frachtowe pozostały nadal niskie.

Największe ożywienie wykazuje, tak jak i w kwietniu rynek węglowy. Znaczne ilości sprzedano do Szwecji, Norwegii i Finlandji, podczas gdy wywóz do Danji i Francji, na skutek ograniczeń przywozowych, uległ dość poważnej zmianie.

Stawki frachtowe kształtowały się następująco:

Belgja, Francja i Holandia: 4.000 t Antwerpja — sh 3/6; 1.200 t Rouen — sh 6/9, 2.000 t Rouen — sh 6/—, 3.000 t Rouen — sh 5/7½, 2.000 t Nantes — sh 7/3,

2.000 t Bordeaux — Fr. fr. 33'—, 2.500 t Bayonne — Fr. fr. 35'—; 3.000 t Amsterdam — sh 4/9, 4.500 t Amsterdam — sh 4/3;

Dania: 2.700—3.000 t Kopenhaga — sh 4/1½, 2.700—3.000 t Haderslev — sh 4/3, 1.500 t Aarhus — sh 4/9; 1.200 t Mariager — sh 5/—, 1.000 t Holbäck — sh 5/3;

Finlandja: 2.—3.000 t Helsingfors — sh 4/—, 2.000 t Lovisa — sh 4/3, 1.000 t Kesmi — sh 5/3;

Szwecja: 1.800—2.000 t Malmö — Kr. szw. 3'60, 1.200 t Göteborg, Landskrona — Kr. szw. 4'—, 1.800—2.000 t Göteborg, Landskrona — Kr. szw. 3'80, 3.000 t Göteborg,

Landskrona — Kr. szw. 3'60, 2.500—3.000 t Norrköping, Oxelösund, Stockholm — sh 4/—, 2.500—3.000 t Gefle — sh 4/1½, 2.500—3.000 t Wallvik — sh 4/6;

Włochy: 5.—6.000 t Wenecja, Triest — sh 8/9, 3.000 t Sycylja — sh 8/9;

Algier: 5.000 t — Oran, Algier — sh 8/3;

Indje Zachodnie: 5.—6.000 t przy stawce sh 7/9.

Rynek frachtowy na drzewo wobec rozpoczęcia sezonu eksportu drzewa z Finlandji, Szwecji i Rosji Sowieckiej, wykazuje tendencję zniżkową. Mniejsze partje ładowano do portów obsługiwanych przez statki regularnych linii przy stawkach niezmiennych. Poza tem zawarto nieznaczne kontrakty przy stawkach:

Anglija: Notowano „Baltwood net“ za D. B. B.: do Londynu S. C. D. ca sh 30/— za standard; „Baltwood gross“ za D. B. B.: do Hull—Victoria D. — ca. sh 34/— za standard; do Tyne dock — ca. sh 34/—; Manchester lub Liverpool — ca. sh. 36/— — 38/—; tarte drzewo bukowe do Ipswich po sh 55/— za standard f. o. 480 Std. D. B. B i 80 cbm. słupów do Grimsby po sh 32/—; 450 loads podkładów i 350 loads słupów do Southampton po sh 10/— względnie sh 17/6 za load; 600 cbm. okrągłaków osikowych do Londynu.

Belgja. Znajdujące się na rynku partje drzewa zostały zabrane przez statki linjowe po stawkach sh 21/— (w złocie) za standard dla D. B. B. i sh 7/— (w złocie) za cbm. dla drzewa tartago. Poza tem sprzedano: 400 cbm. dębiny obrabianej do Antwerpii przy stawce ca. sh 7/— (w złocie) za cbm. 700 cbm. dębiny do Gandawy przy stawce ca. sh. 7/— (w złocie) za cbm.

Danja: Notowano stawki frachtowe dla podkładów kolejow ch: do Kjöge — Kr. d. 0'11 za cbm., do Horsens — kr. d. 0'12; Fracht na stupy wynosił o 40% więcej.

Francja. Frachtowania do Francji nieco się ożywiły. przy niezmiennych stawkach: D. B. B. — sh 23/— — 24/— (w złocie) za standard. drzewo tarte — sh 8/— (w złocie) za cbm. Mniejsze partje do Le Havre, Rouen i Bordeaux zabrane zostały przez statki linii regularnych przy stawkach sh 24/— — 25/— (w złocie) za standard.

Pozatem notowano: 200 Std. D. B. B. do Bordeaux — sh 29/— (w złocie), 500 Std. D. B. B. do Paimbœuf — sh 31/6 (w złocie), 350 Std. D. B. B. do Dunkierki — sh 24/— (w złocie), 400 Std do Rouen — sh 25/— (w złocie).

Holandja: 200—300 Std. D. B. B. do Amsterdamu po Hfl. 15 — za standard. Poza tem statki regularnych linii ładowały mniejsze partje drzewa względnie kompletowały ładunkiem podkładów kolejowych na kontrakt. Wobec znacznej podaży towaru statki linii regularnych musiały ostro konkurować celem otrzymania ładunku. Stawki frachtowe wahały się około Hfl. 15'— za standard, względnie Hfl. 5'— za cbm. drzewa dębowego.

Na rynku zbożowym notowano: 200 t zboża siewkiego do Francji — sh 5/6 (w złocie), 125 t jęczmienia luzem do Nakskov — sh 5/— (papier), 350 t mąki do Kopenhagi — RM 4'25.

Stawki na złom kształtowały się następująco: 600 t porcy angielskie nad Tamizą/Gdynia — sh 5/9, 700 t Rosyht Gdynia — sh 5/—. Poza tem frachtowano partje soli: 350 t do Szwecji Północnej — Kor. szw. 6'—, do Szwecji Środkowej — Kor. szw. 4'50—5'50.

ROZKŁAD ODJAZDÓW STATKÓW LINII REGULARNYCH

Gdynia—Londyn:

S/S. „Baltonia (PZKB) 2, 16 i 30 czerwca.

S/S. „Warszawa“ (PBTO) 9 i 23 czerwca.

Gdynia—Hull:

S/S. „Lublin (PBTO) 2, 16 i 30 czerwca,

S/S. „Rewa“ (PBTO) 9 i 23 czerwca,

Gdynia—New York—Halifax:

S/S. „Pułaski“ (PTTO) 1 czerwca,

S/S. „Polonia“ (PTTO) 10 czerwca,

S/S. „Kościuszko“ (PTTO) 17 czerwca.

Gdynia—New York:

S/S. „Minnequa“ (ASL) 16 czerwca,

Gdynia—Porty Golfu Meksykańskiego:

M/S. „Blankaholm (GGL) 18 czerwca,

Gdynia—Porty Lewantu:

S/S. „Hemland“ (SOL) 14 czerwca,

Gdynia—Gdańsk—Tallinn—Helsingfors—Wyborg:*)

S/S. „Poseidon“ (TAA) 7 i 21 czerwca.

S/S. „Cieszyn“ (ZP) 14 czerwca,

S/S. „Śląsk“ (ZP) 28 czerwca,

Gdynia—Hamburg:

Statki (SB., JL., MR) odjeżdżają: 18, 21, 25 i 28 czerwca. 2, 5, 9, 12, 16 lipca,

Gdynia—Gdańsk—Karlskrona:

S/S. „Borgholm“ (SLSP) 1, 6, 10, 15 i 22 czerwca.

Gdynia—Brema:

S/S. „Mercur“ 13/VI, 4, 25/VII.

S/S. „Fortuna“ 20/VI, 11/VII.

S/S. „Najade“ 27/VI, 18/VII.

Gdynia—Szwecja—Norwegja:

S/S. „Akershus“ (FO) 10 i 24 czerwca,

S/S. „Jaederen“ (BSOL) 20 czerwca,

Gdynia—Gdańsk—Antwerpja—Rotterdam:**)

S/S. „Tezew“ (ZP) 7 i 21 czerwca.

S/S. „Śląsk“ (ZP) 14 czerwca,

S/S. „Cieszyn“ (ZP) 28 czerwca.

Gdynia—Rotterdam—Antwerpja:**)

Statki (NL., RL., NDL) odejść 20, 23, 27, 30/VI, 4, 7, 11, 14/VII.

Gdynia—Kopenhaga—Amsterdam:

Statki (KNSM) odejść 6, 13, 20 i 27 czerwca,

Gdynia—Kopenhaga—Porty Francji:

S/S. „Seine“ (DFDS) 3 czerwca.

S/S. „Magnus“ (DFDS) 15 czerwca,

S/S. „Tiber“ (DFDS) 27 czerwca.

Gdynia—Kopenhaga:

S/S. „I. C. Jacobsen“ (DFDS) 1, 8, 15, 22, 30 czerwca,

Gdynia—Morze Śródziemne:

S/S. „Mansuria“ (SL) 13 czerwca,

S/S. „Catalonia“ (SL) 25 czerwca.

Uwagi: *) Połączenie z Wyborgiem zapewniają S/S. „Cieszyn“ i S/S. „Śląsk“.

**) Połączenie z Antwerpją zapewniają S/S. „Cieszyn“ i S/S. „Śląsk“.

***) Połączenie z Antwerpją co 3-cia podróz.

PRACA STATKÓW POLSKICH W MAJU

Praca statków polskich w maju P. P. „Żegluga Polska“.

A. Trampy:

S/S. „Katowice“ — przybył do Rouen z ładunkiem węgla z Gdańska, wyładował powrócił w balaście do Gdańska, gdzie umieszczono go w doku, celem dokonania inspekcji, poczem załadował węgiel do Caen i Rouen, tam wyładował i przeszedł w balaście do Gdyni.

S/S. „Kraków“ — po remoncie w doku w Gdańsku, w Gdyni załadował szyny dokompletował w Gdańsku ładunek drzewem, zawiózł do Amsterdamu wyładował, powrócił w balaście do Gdyni, gdzie ładuje szyny do Amsterdamu.

S/S. „Niemen“ — przybył do Gdyni i został umieszczony na postój przy nab. Holenderskiem.

S/S. „Poznań“ — załadował w Bremie węgiel do Göteborga, tam wyładował, przeszedł w balaście do Gdyni, załadował węgiel do Kopenhagi, wyładował, powrócił w balaście do Gdyni, załadował węgiel do Stavanger, tam wyładował, przeszedł w balaście do Gdańska, gdzie ładuje węgiel do Trepont.

S/S. „Toruń“ — odbył remont w doku w Gdańsku, przeszedł do Gdyni, załadował węgiel, zawiózł do Wallvik, wyładował, powrócił w balaście do Gdyni, załadował węgiel, zawiózł do Stockholmu, wyładował, powrócił w balaście do Gdyni, gdzie ładuje węgiel do Rönnskär.

S/S. „Warta“ — w Gdyni przy nab. Amerykańskiem.

S/S. „Wilno“ — przybył w balaście z Rouen do Gdańska, załadował drzewo, zawiózł do Amsterdamu, wy-

ładował, przeszedł w balaście do Bremy, załadował węgiel, zawiózł do Göteborga wyładował, przeszedł w balaście do Gdańska.

S/S. „Wisła” — w Gdyni przy nab. Amerykańskim.

B. Linje regularne:

S/S. „Chorzów” — odbył jedną podróż na linii Gdynia Gdańsk—Tallinn—Helsingfors, poczem został wycofany z linii wskutek podjęcia regularnych rejsów przez S/S. „Cieszyn”.

S/S. „Cieszyn” — po odbyciu remontu na stoczni w Abö. rozpoczął regularną komunikację na linii Gdynia — Gdańsk — Tallinn — Wyborg — Helsingfors, oraz Gdynia — Gdańsk — Rotterdam — Antwerpja.

S/S. „Śląsk” — odbył dwie, przewidziane rozkładem jazdy, podróże z Gdyni i Gdańska do Antwerpji i Rotterdamu, przewożąc ładunki drobnicy.

S/S. „Tczew” — odbył dwie, przewidziane rozkładem jazdy, podróże z Gdyni i Gdańska do Rotterdamu, przewożąc ładunki drobnicy.

Polsko-Brytyjskie Tow. Okrętowe.

A. Linje do Londynu:

S/S. „Premjer” — odbywa remont w doku w Gdańsku.

S/S. „Warszawa” — po odbyciu remontu w doku w Gdańsku, odbył dwie, przewidziane rozkładem jazdy, podróże z Gdyni i Gdańska do Londynu, przewożąc ładunki drobnicy i pasażerów.

B. Linja do Hull:

S/S. „Lublin” — odbył jedną podróż z Gdyni i Gdańska do Hull z ładunkiem drobnicy i pasażerami.

S/S. „Łódź” — odbył jedną podróż z Gdyni i Gdańska do Hull z ładunkiem drobnicy. Obecnie w Gdańsku w doku.

S/S. „Rewa” — odbył dwie, przewidziane rozkładem jazdy, podróże z Gdyni i Gdańska do Hull, przewożąc ładunki drobnicy.

Polskie Transatlantyczne Tow. Okrętowe.

Linja do Ameryki Północnej:

S/S. „Kościuszko” — dn. 4. 5. przybył do Kopenhagi, wyładował część pasażerów i ładunku. Dn. 5. 5. przybył do Gdyni wyładował pasażerów, wyładował pocztę i towary. Po załadowaniu poczty i towarów oraz zakrętowaniu pasażerów odpłynął dn. 11. 5. przez Kopenhagę, gdzie wyładował część pasażerów do New Yorku.

S/S. „Polonia” — po odbyciu remontu w doku w Gdańsku, przeszedł do Gdyni, gdzie ładuje drobnicę do New Yorku.

S/S. „Pułaski” — dn. 9. 5. przybył do New Yorku wyładował pasażerów, wyładował pocztę i towary; po załadowaniu poczty i towarów i zakrętowaniu pasażerów odpłynął dn. 13. 5. z New Yorku przez Halifax i Kopenhagę do Gdyni. Przybył do Gdyni, wyładował pasażerów, wyładował pocztę i towary. Po załadowaniu towarów i przyjęciu pasażerów odpłynął w dn. 1. 6. przez Kopenhagę do New Yorku.

Tow. „Polskarob”

S/S. „Robur III” — odbył remont w doku w Gdańsku, poczem odbył jedną podróż z Gdyni do Oxelsund z ładunkiem węgla.

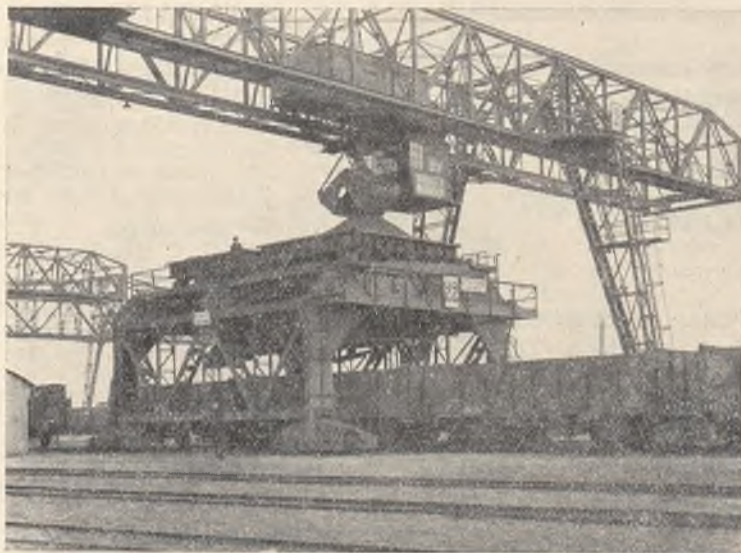
S/S. „Robur IV” — odbył 4 podróże z Gdyni do portów: Göteborg, Karlskrona, Malmö i Stockholm, wożąc węgiel.

S/S. „Robur V” — odbył 4 podróże z Gdyni do portów: Göteborg, Limhamn (2 razy) i Malmö;

S/S. „Robur VI” — odbył 3 podróże z Gdyni do portów: Gandawa, Malmö i Oslo.

Tow. „Polryż”.

S/S. „Kopernik” — unieruchomiony w porcie gdańskim.



Zasobnik do ładowania i ważenia rudy na nab. Szwedzkim w porcie gdańskim.

Regularna tygodniowa Gdańsk-Gdynia komunikacja towarowa

i odwrotnie

lichtugami ładującymi 250 ton.

Wszelkich informacji udzielają:

Behnke & Sieg, Sp. z o. p.
Warszawskie Tow. Transp.

Tel. 1718—1856
Tel. 1350

Wydawca: Polska Agencja Telegraficzna — Redaktor: Waldemar Downarowicz Gdynia.

POLSKA AGENCJA TELEGRAFICZNA

Centrala: Warszawa, Królewska 5 – Tel. 552-80

ODDZIAŁY: Białystok, Bielsko Śl., Bydgoszcz, Gdańsk, Gdynia, Grudziądz, Katowice, Kraków, Lublin, Lwów, Łódź, Łuck, Poznań, Sosnowiec, Toruń, Wilno.

ODDZIAŁY ZAGRANICZNE: Berlin, Paryż, Nowy York.

Ponadto kilkudziesięciu korespondentów we wszystkich większych miastach kraju i 75 korespondentów we wszystkich państwach świata.

POLSKA AGENCJA TELEGRAFICZNA

pracuje bez przerwy w ciągu 24 godzin i dostarcza prasie polskiej wszelkich informacji politycznych, społecznych, gospodarczych, giełdowych, artystycznych, naukowych, kulturalnych, sportowych

DZIAŁ ILUSTRACYJNY

dostarcza prasie wszelkiego rodzaju zdjęć z kraju i zagranicy w formie odbitek, matryc, względnie gotowych odlewach, po cenach niezwykle niskich.

BIURO FILMOWE P. A. T.

dostarcza kinoteatrom wyjątkowo artystycznej aktualnej kroniki krajowej i zagranicznej, dającej prawo do zniżki podatkowej

BIURO REKLAM I OGŁOSZEŃ P. A. T.

największe w Polsce — przeprowadza wszelkiego rodzaju kampanje reklamowe i zamieszcza reklamy i ogłoszenia we wszystkich czasopismach w kraju i zagranicą jak również przyjmuje zamówienia na reklamy: plakatowe, filmowe, fotograficzne, neonowe, na wyroby P. M. Tyt. i P. M. Spir. itp.

DZIAŁ WYDAWNICZY P. A. T. poleca:

„**MONITORA POLSKIEGO**“ dziennik urzędowy Rzeczypospolitej Polskiej, niezbędny dla wszystkich urzędów, przedsiębiorstw, spółek akcyjnych itp.

„**BIULETYN GIEŁDOWY**“, podający codziennie notowania: giełdowe, pieniężne i towarowe, krajowe i zagraniczne, niezbędny dla banków, przedsiębiorstw handlowych i przemysłowych.

„**ROCZNIK POLITYCZNO - GOSPODARCZY**“, zawierający wszelkie niezbędne dane dla prasy, sfer politycznych, gospodarczych itp.

„**WIADOMOŚCI PORTU GDYŃSKIEGO**“ — miesięcznik, zawierający wszelkie dane, niezbędne dla eksporterów i osób zainteresowanych wywozem i przywozem morskim. Redakcja i administracja: Gdynia P. A. T., tel. 17-20.

„**ZBIÓR WYROKÓW NAJWYŻSZEGO TRYBUNAŁU ADMINISTRACYJNEGO**“, niezbędny dla prawników-cywilistów.

Ponadto w najbliższym czasie ukaże się **KATALOG PRASOWY**, zawierający najdokładniejsze dane o prasie krajowej i zagran.

SP. AKC. DLA MIĘDZYNARODOWEGO TRANSPORTU

SCHENKER I SKA w Warszawie

TELEF. 1823 i 1909

ODDZIAŁ W GDYNI

TELEF. 1823 i 1909

Adres telegraficzny: Frachtschenker, Gdynia

Adres dla transp.: Schenker i Ska, Gdynia-Port

Biuro gł. Gdynia — ul. Starowiejska
Biuro portowe — Gdynia-Port, naprzeciwko chłodni
Organizacja wszelkiego rodzaju transportów morskich i lądowych
Przeszło 200 własnych placówek w Europie — Korespondenci we wszystkich ważnych punktach świata
Specjalność: Transporty artykułów spożywczych: bekony, jaja, masło, drób, mięso, trzoda chlewna i t. p.
Międzynarodowe ładunki zbiorowe.

Head Office: Gdynia — ul. Starowiejska
Port Office: Gdynia-Port vis a vis Cold Store
Organisation of all kinds of transport by sea and land
Over 200 own establishments in Europe — Correspondents in all important cities in the world
Specialites: Transports of perishable goods: Bacon, Eggs, Butter, Poultry, Meat Cattle etc.
International Group-transports

POLSKA AGENCJA MORSKA

SP. Z O. O.

POLISH SHIPPING AGENCY LTD.

GDYNIA

ul. Świętojańska, tel. 1506-1507

Adres telegraficzny:

P. A. M.

GDAŃSK

Elisabethwall 4, tel. 24941

**Maklerstwo okrętowe — Transporty morskie towarów masowych
Asekuracja transportów morskich**

Agencja linii okrętowych z Gdyni i Gdańska do:

**Tallina — Helsingforsu — Rygi — Rotterdamu — Portów Reńskich —
Londynu — Hull — Halifax — Nowego Jorku**

Repair Workshop for ships of all kinds and sizes, including fishing craft, also for engines, machinery, etc. — Structural iron work. — The only iron and metal foundry at Gdynia. Repair Shop with compressed-air plant. — Floating crane: Hoisting capacity from 50 to 80 tons. Floating dock. Moderate charges, cheaper than abroad.

STOCZNIA GDYŃSKA

Sp. Akc.

Wykonuje: reparację okrętów, budowę statków, łodzi, kutrów, maszyn, motorów, konstrukcje żelazne, odlewy każdego rodzaju (jedyna odlewnia w Gdyni.) Warsztat pływający z instalacją pneumatyczną — Maszyny do elektr. szwejsowania. Dźwig pływający 50—80 ton — Dok pływający do 5500 DW. — Ceny konkur. — niższe od zagranicznych.

Tel. 1312

Specjalność:

Transporty masowe jak:
żłom, cement, węgiel,
sztuczne nawozy

ATLANTIC, Tow. Transportowe

GDYNIA, ul. Portowa
telefony: 16-17, 18-09

Biuro w Porcie: telef. 18-37