

# WIADOMOŚCI PORTU GDYŃSKIEGO

---

ROK II

LIPIEC 1932

ZESZ. 7



S/S. „Lwów” — 32-gi statek polskiej floty handlowej, wybud. dla Polsko-Bryt. Towarzystwa Okrętowego

---

POLSKA AGENCJA TELEGRAFICZNA (P. A. T.)  
G D Y Ń I A



Już wyszło z druku



Wydanie III.  
Informatora

# Gdynia-Port

z planem miasta i portu,  
uzupełnione i popra-  
wione, z nowymi mor-  
skimi opłatami porto-  
wymi, w języku polskim  
i angielskim

i jest do nabycia



w Polskiej Agencji Te-  
legraficznej, Gdynia,  
ul. Portowa, tel. 1720,  
w Centrali w Warsza-  
wie i we wszystkich  
oddziałach

w cenie zł. 4,—



Regularna komunikacja okrętowa

Ekspedujemy następujące statki z Gdańska,  
i Gdyni do portów:

### Stavanger-Bergen-Trondheim

oraz innych zach.-norweskich  
portów:

par. „JAEDEREN” ładuje w  
Gdańsku 16/7, w Gdyni 18/7

par. „URSA” ładuje w Gdań-  
sku 27/7, w Gdyni 1/8

### Oslo

oraz innych wschodnio-nor-  
weskich portów:

par. „BIRI” ładuje w Gdań-  
sku 18/7, w Gdyni 22/7

par. „BIRI” ładuje w Gdań-  
sku 1/8, w Gdyni 5/8

### Gothenburg

oraz innych zachod.-szwedz-  
kich portów i Lubeki:

par. „JAEDEREN” ładuje w  
Gdańsku 16/7, w Gdyni 18/7

par. „URSA” ładuje w Gdań-  
sku 27/7, w Gdyni 1/8

### Pasajes — Bilbao — Oporto

— Lizbona — Sevilla —

Gibraltar — Casablanca

i innych hiszpańskich

i marokańskich portów

par. „AUGUST SCHULTZE”  
ładuje w Gdańsku obecnie

par. „LISBOA” ładuje w  
Gdańsku 8/8

Malaga — Kartagena —

Alicante — Valencia —

Tarragona — Barcelona —

Marsylja — Genua —

Livorno — Neapol — Catania

— Messina — Palermo

par. „CALEDONIA” ładuje w  
Gdańsku 25/7, w Gdyni 25/7

### Algier—Egipt—Palestyna

Syrja—Turcja—Grecja

i porty Morza Czarnego

M/S „NORDLAND” do portów

Piraeus, Istanbul, Jaffa,  
Beyrouth i Aleksandria —

ładuje w Gdańsku 12/7,  
w Gdyni 11/7

M/S „GOTLAND” do portów

Piraeus, Istanbul, Kon-  
stancja, Beyrouth, Haifa i

Aleksandria — ładuje w  
Gdańsku 28/7, w Gdyni 27/7

M/S „HEMLAND” do portów

Algier, Piraeus, Istanbul,  
Konstancja, Beyrouth, Hai-  
fa i Aleksandria — ładuje

w Gdańsku 26/8, w Gdyni  
25/8

Towary na konosament prze-  
jęciowy przyjmuje się do

wszystkich portów Bliskiego  
Wschodu oraz Morza  
Czarnego.

### Rio de Janeiro—Santos— Buenos Aires

par. „HERAKLES” ładuje w  
Gdańsku 10/8

### Karlskrona — Kalmar

par. „BORGHOLM” ładuje w  
Gdańsku 14/7, w Gdyni 15/7

par. „BORGHOLM” ładuje w  
Gdańsku 23/7, w Gdyni 24/7

par. „BORGHOLM” ładuje w  
Gdańsku 28/7, w Gdyni 27/7

### Karlskrona—Gdynia—Sopoty Gdańsk

par. „BORGHOLM” 19/7

par. „BORGHOLM” 2/8

### Morze Śródziemne —

Gdynia/Gdańsk

z Sycylii :

par. „MANSURIA” Catania ca

19/7, Messina ca 18/7, Pa-  
lermo ca 20/7

par. „CATALONIA” Catania

ca. 29/7, Messina ca 30/7,  
Palermo ca. 1/8

z Hiszpanji :

par. „SCANDINAVIA” Tarrag-  
ona ca 22/7, Valencja ca

23/7, Alicante ca 25/7, Ma-  
laga ca 27/7

par. „VALENCIA” Tarragona

ca 6/8, Valencja ca 7/8,  
Alicante ca 8/8, Malaga ca

10/8

### Porty Golfu — Gdynia

M/S „TROLLEHOLM” ładuje

w New Orleans, Galveston/  
Houston w drugiej połowie

lipca

M/S „TOPEKA” ładuje w

New Orleans, Galveston/  
Houston w pierwszej po-  
łowie sierpnia

M/S „VASAHOLM” ładuje w

New Orleans, Galveston/  
Houston w drugiej połowie

sierpnia

### Buenos Aires-Gdańsk/Gdynia

par. „EQUATOR” ładuje w

Buenos Aires obecnie.

### Rio de Janeiro —

Gdańsk/Gdynia

par. „EQUATOR” ładuje o-  
kolo 15 lipca

### Aleksandria—Gdańsk/Gdynia

M/S „BLALAND” ładuje ca

15/7

M/S „HEMLAND” ładuje ca

1/8

M/S „ERLAND” ładuje ca 12/8

### Zachodnie Maroko—Gdańsk

par. „LISBOA” ładuje ca 20/7

w Casablanca, Mogador i  
Mazagan

### Lizbona — Gdańsk

par. „LISBOA” ładuje ca 28/7

Zastrzega się zmiany!

O ogłoszenia ładunków upraszają i informacyj udzielają agenci

**BERGENSKA**

**BALTIC TRANSPORTS, LTD. A. G.**

**GDYNIA, PORTOWA, TELEFON 1230**

**Gdańsk, Hundegasse 89, Tel. 225-41**



# WIADOMOŚCI PORTU GDYŃSKIEGO

REDAKCJA I ADMINISTRACJA: GDYNIA, PORTOWA, RÓG ŚW. WOJCIECHA TEL. 1720

KONTO BANKOWE: KOMUNALNA KASA OSZCZĘDNOŚCI M. GDYNI NR. 3953

PRENUMERATA ROCZNA ZŁ. 15<sup>00</sup> ----- POJEDYŃCZY ZESZYT ZŁ. 1<sup>50</sup>

## CZĘŚĆ URZĘDOWA

### STATYSTYKA RUCHU W PORCIE ZA MIESIĄC CZERWIEC

#### I. — UWAGI OGÓLNE

Ogólne obroty towarowe w porcie gdyńskim w czerwcu nie wykazują w roku bieżącym wzrostu, który był obserwowany w letnich miesiącach lat ubiegłych. Przepięwnie w porównaniu z majem r. ub. obroty portowe w czerwcu zmalały o przeszło 25 tysięcy ton (400.579 t w czerwcu wobec 425.660 t w maju). Różnica powyższa przypada niemal wyłącznie na artykuły masowe. W porównaniu z czerwcem roku ubiegłego obroty w miesiącu sprawozdawczym zmniejszyły się o 46 tysięcy ton (w czerwcu 1931 r. — 446.523 t).

Ruch statków w czerwcu uległ w porównaniu z majem zmniejszeniu się, podobnie jak obroty towarowe. Przybyło statków 291 (w maju 322) o pojemności 216.400 (239.937) nrt; wyszło 300 (319) statków o pojemności 230.868 (231.843) nrt. W porównaniu z czerwcem r. ub. ilość statków nieco wzrosła, natomiast pojemność ich była mniejsza (w czerwcu 1931 r. — 272 statki o pojemności 225.929 nrt na wejściu, oraz 266 statków o pojemności 234.007 nrt na wyjściu). Kolejność bander w miesiącu sprawozdawczym nie uległa żadnym zmianom, a mianowicie pierwsze miejsce zajęły: Szwecja, Polska, Niemcy, Danja, Norwegja, Anglja (w maju Stany Zjednoczone A. P.).

Obroty towarowe zamorskie wynoszą 388.188 t (wobec 412.574 t w maju), w czym przywóz 26.482 t (18.383 t) zaś wywóz 361.706 t (394.191 t). Przywóz zatem w czerwcu zwiększył się, co przypisać należy przybyciu większych transportów ryżu surowego, którego niemal zupełnie brak w obrotach majowych (9.571 t w czerwcu, wobec 51 t w maju). Dość znaczny wzrost wykazuje również pozycja Żuzli Thomasa (2.200 t wobec 1.000 t), nasion oleistych (1.046 t wobec 789 t), miedzi (269 t wobec 15 t), kawy, kakao, herbaty (770 t wobec 567 t), tytoniu (780 t wobec 220 t) oraz papieru tranzytowego (810 t wobec 431 t), natomiast dość znacznie zmniejszył się w czerwcu przywóz żelastwa (5.262 t wobec 8.374 t), w mniejszym stopniu przywóz bawełny (1.792 t wobec 2.354 t), wełny (155 t wobec 421 t), oraz w związku z sezonem przywóz owoców świeżych (781 t wobec 936 t) i surowych (36 t wobec 387 t). Jako ładunek nowy w porcie gdyńskim należy uważać jute, której przywóz w czerwcu wynosi 249 t (w maju 1 t). Na znaczny spadek eksportu wpłynęło zmniejszenie się szeregu pozycji, a przede wszystkim: węgla eksportowego (327.987 t w czerwcu wobec 350.936 t w maju), nawozów azotowych (100 t wobec 4.500 t), saletry wapniowej (175 t wobec 1.199 t), następnie soli kuchennej (955 t wobec 2.648 t), cukru (5.317 t wobec 9.419 t), bekonów (2.829 t wobec 3.533 t), ryżu wyluszczonego (791 t wobec 1.416 t) oraz słupów telegraficznych (100 t wobec 861 t). Szereg innych pozycji eksportu, wykazuje natomiast pewien wzrost, a mianowicie: węgiel brunkowy (14.708 t wobec 12.564 t), szyny kolejowe (2.806 t wobec 1.604 t), cynk (855 t wobec 483 t), papier tranzytowy (971 t wobec 288 t), celuloza (267 t wobec 141 t), wreszcie jaja (508 t wobec 248 t) i masło, którego w maju zupełnie nie wywożono.

Obroty w żegludze przybrzeżnej i drogą wodną z wnętrzem kraju utrzymały się mniej więcej na poziomie poprzedniego miesiąca, wynosząc 12.381 t (w maju 13.086 t).

Ruch pasażerski nie wykazał również i w czerwcu poważniejszych zmian: przyjechało 1.414 (w maju 1.250) osób, wyjechało 292 (252) osób.

## POLSKA AGENCJA MORSKA

SP. Z O. O.

POLISH SHIPPING AGENCY LTD.

**GDYNIA**

ul. Świętojańska, tel. 1506-1507

Adres telegraficzny:

P. A. M.

**GDAŃSK**

Elisabethwall 4, tel. 24941

**Maklerstwo okrętowe — Transporty morskie towarów masowych  
Asekuracja transportów morskich**

Agencja linii okrętowych z Gdyni i Gdańska do:

**Tallina — Helsingforsu — Rygi — Rotterdamu — Portów Reńskich —  
Londynu — Hull — Halifax — Nowego Jorku**



## II. – RUCH STATKÓW

(movement of ships)

|                                      | Przyszło statków:<br>(ships incoming) |                          |                          | Wyszło statków:<br>(ships outgoing) |                          |                          | Suma<br>rubr. 3 i 6<br>7 | Kolejne<br>miejsce<br>(place<br>occupied)<br>8 |
|--------------------------------------|---------------------------------------|--------------------------|--------------------------|-------------------------------------|--------------------------|--------------------------|--------------------------|--|
|                                      | ogółem<br>(total)                     | w tem z ład.<br>(loaded) | o ogół. pojemn.<br>n r t | ogółem<br>(total)                   | w tem z ład.<br>(loaded) | o ogół. pojemn.<br>n r t |                          |  |
|                                      | 1                                     | 2                        | 3                        | 4                                   | 5                        | 6                        |                          |  |
| <b>Polska . . . . .</b>              | <b>35</b>                             | <b>15</b>                | <b>40.943</b>            | <b>41</b>                           | <b>39</b>                | <b>51.682</b>            | <b>92.625</b>            | <b>2</b>                                       |
| W. M. Gdańsk . . . . .               | 12                                    | 12                       | 576                      | 13                                  | 12                       | 986                      | 1.562                    | 16   |
| Anglja . . . . .                     | 5                                     | 3                        | 11.753                   | 4                                   | 3                        | 9.363                    | 11.116                   | 6  |
| Boliwja . . . . .                    | 1                                     | —                        | 193                      | —                                   | —                        | —                        | 193                      | 17   |
| Danja . . . . .                      | 36                                    | 14                       | 19.812                   | 39                                  | 27                       | 22.458                   | 42.270                   | 4  |
| Estonja . . . . .                    | 8                                     | —                        | 4.228                    | 10                                  | 5                        | 7.881                    | 12.109                   | 9  |
| Finlandja . . . . .                  | 8                                     | 2                        | 4.839                    | 9                                   | 9                        | 5.877                    | 10.716                   | 10   |
| Francja . . . . .                    | 1                                     | 1                        | 813                      | 1                                   | —                        | 813                      | 1.626                    | 15   |
| Grecja . . . . .                     | 1                                     | —                        | 2.355                    | 1                                   | 1                        | 2.355                    | 4.710                    | 11   |
| Holandja . . . . .                   | 4                                     | 4                        | 2.096                    | 4                                   | 2                        | 2.096                    | 4.192                    | 12   |
| Litwa . . . . .                      | 3                                     | 1                        | 1.369                    | 4                                   | 3                        | 1.761                    | 3.132                    | 13   |
| Łotwa . . . . .                      | 8                                     | —                        | 10.232                   | 7                                   | 6                        | 8.877                    | 12.709                   | 8  |
| Niemcy . . . . .                     | 59                                    | 26                       | 32.107                   | 55                                  | 33                       | 26.796                   | 58.903                   | 3  |
| Norwegja . . . . .                   | 17                                    | 5                        | 15.259                   | 19                                  | 13                       | 17.024                   | 32.283                   | 5  |
| Stany Zjedn. Am. . . . .             | 3                                     | 2                        | 9.591                    | 3                                   | 2                        | 9.591                    | 19.182                   | 7  |
| Szwecja . . . . .                    | 90                                    | 10                       | 60.234                   | 89                                  | 81                       | 60.255                   | 120.489                  | 1  |
| Włochy . . . . .                     | —                                     | —                        | —                        | 1                                   | 1                        | 3.053                    | 3.053                    | 14   |
| <b>RAZEM:</b>                        | <b>291</b>                            | <b>95</b>                | <b>216.400</b>           | <b>300</b>                          | <b>237</b>               | <b>230.868</b>           | <b>447.268</b>           | <b>—</b>                                       |
| miesiąc poprzedni:                   | 322                                   | 99                       | 239.937                  | 319                                 | 259                      | 231.843                  | 471.780                  | —  |
| ten sam miesiąc roku<br>poprzedniego | 272                                   | 77                       | 225.929                  | 266                                 | 214                      | 234.007                  | 459.636                  | —  |
| Od początku roku 1932                | 1.497                                 | 443                      | 1,208.308                | 1.488                               | 1.261                    | 1,219.432                | 2.427.740                | —  |
| Od początku roku 1931                | 1.374                                 | 391                      | 1,179,484                | 1.361                               | 1.112                    | 1.185.343                | 2,364,827                | —  |

U W A G I: a) średni tonaż statku, zawijającego do portu w Gdyni w czerwcu: 7576 nrt;  
 b) średnia ilość statków, przebywająca jednocześnie w porcie: 50;  
 c) średni postój statku: 65,5 godzin;



Przyczółki wiaduktu nr. 4.



Praca statków przed magazynem Sp. Akc. „Żegluga Polska”.

### III. — OBRÓT TOWARÓW

(goods turnover)  
(ton)

#### 1. — Obrót zamorski

(overseas traffic)

#### A. — Przywóz

(imports)

|  |   | Czerwiec<br>(June) | Maj<br>(May)    | Od początku roku<br>(January-June) |
|--|---|--------------------|-----------------|------------------------------------|
| <b>Cały przywóz</b>                        |   | <b>26.491·8</b>    | <b>18.383·—</b> | <b>121.038·4</b>                   |
| <b>I. — Produkty spożywcze i zwierzęta</b> |   | <b>12.476·3</b>    | <b>2.521·4</b>  | <b>56.416·3</b>                    |
| (foodstuffs & live animals)                |   |                    |                 |                                    |
| w tem m. in.:                              |   |                    |                 |                                    |
| poz. tar. cel.                             |   |                    |                 |                                    |
| 1/1c                                       | — <b>Kukurydza</b> . . . . .            | —                  | <b>135·1</b>    | <b>508·5</b>                       |
|  | (maize)                                 |                    |                 |                                    |
|  | Afryka Połudn. . . . .                  | —                  | —               | 59·9                               |
|  | Holandja . . . . .                      | —                  | 30·1            | 60·1                               |
|  | Niemcy . . . . .                        | —                  | 105·—           | 318·5                              |
|  | Stany Zjedn. Am. . . . .                | —                  | —               | 70·—                               |
| 2/2  | — <b>Ryż surowy</b> . . . . .           | <b>9.570·7</b>     | <b>51·3</b>     | <b>31.370·—</b>                    |
|  | (rice)                                  |                    |                 |                                    |
|  | Anglja . . . . .                        | —                  | —               | 1·1                                |
|  | Holandja . . . . .                      | —                  | 51·3            | 514·6                              |
|  | Indje Brytyjskie . . . . .              | 9.570·7            | —               | 30.854·3                           |
| 3/1  | — <b>Mąka (wszelka)</b> . . . . .       | —                  | —               | <b>7·8</b>                         |
|  | (flour)                                 |                    |                 |                                    |
|  | Stany Zjedn. Am. . . . .                | —                  | —               | 7·8                                |
| 3/2  | — <b>Kasza</b> . . . . .                | <b>12·5</b>        | <b>1·2</b>      | <b>27·7</b>                        |
|  | (grits)                                 |                    |                 |                                    |
|  | Francja . . . . .                       | 12·5               | —               | 26·5                               |
|  | Stany Zjedn. Am. . . . .                | —                  | 1·2             | 1·2                                |
| 4/1  | — <b>Krochmal</b> . . . . .             | <b>60·—</b>        | <b>29·6</b>     | <b>89·6</b>                        |
|  | (starch)                                |                    |                 |                                    |
|  | Belgia . . . . .                        | —                  | 29·6            | 29·6                               |
|  | Holandja . . . . .                      | 46·4               | —               | 46·4                               |
|  | Niemcy . . . . .                        | 5·—                | —               | 5·—                                |
|  | Włochy . . . . .                        | 8·6                | —               | 8·6                                |
| 5/1 b, d                                   | — <b>Warzywa</b> . . . . .              | <b>36·9</b>        | <b>3·4</b>      | <b>40·3</b>                        |
|  | (greens)                                |                    |                 |                                    |
|  | Holandja . . . . .                      | 36·9               | 3·4             | 40·3                               |
| 5/1 e                                      | — <b>Cebula</b> . . . . .               | <b>202·—</b>       | <b>29·7</b>     | <b>231·7</b>                       |
|  | (onion)                                 |                    |                 |                                    |
|  | Brazylja . . . . .                      | —                  | 10·2            | 10·2                               |
|  | Egipt . . . . .                         | 202·—              | 9·—             | 211·—                              |
|  | Holandja . . . . .                      | —                  | 10·5            | 10·5                               |
| 6/3  | — <b>Owoce połud. świeże</b> . . . . .  | <b>781·4</b>       | <b>935·6</b>    | <b>11.152·6</b>                    |
|  | (fresh fruits)                          |                    |                 |                                    |
|  | Anglja . . . . .                        | 1·1                | —               | 433·1                              |
|  | Danja . . . . .                         | —                  | —               | 326·8                              |
|  | Francja . . . . .                       | —                  | —               | 275·5                              |
|  | Hiszpanja . . . . .                     | —                  | 15·9            | 1.266·—                            |
|  | Holandja . . . . .                      | —                  | —               | 98·9                               |
|  | Jamaika . . . . .                       | 18·—               | 23·9            | 61·4                               |
|  | Niemcy . . . . .                        | —                  | 11·5            | 57·4                               |
|  | Palestyna . . . . .                     | —                  | —               | 466·2                              |
|  | Stany Zjedn. Am. . . . .                | 27·5               | 116·5           | 2.692·4                            |
|  | Włochy . . . . .                        | 734·8              | 767·8           | 5.474·9                            |
| 7/1  | — <b>Owoce połud. suszone</b> . . . . . | <b>36·—</b>        | <b>387·5</b>    | <b>1.976·8</b>                     |
|  | (dried fruits)                          |                    |                 |                                    |
|  | Anglja . . . . .                        | —                  | 0·4             | 5·2                                |
|  | Belgia . . . . .                        | —                  | 10·—            | 10·—                               |
|  | Danja . . . . .                         | —                  | —               | 10·6                               |
|  | Francja . . . . .                       | —                  | —               | 8·9                                |
|  | Grecja . . . . .                        | —                  | 0·9             | 0·9                                |
|  | Holandja . . . . .                      | 3·—                | —               | 86·6                               |
|  | Stany Zjedn. Am. . . . .                | 33·—               | 376·2           | 1.854·6                            |



| poz. tar. cel. |   | Czerwiec<br>(June) | Maj<br>(May) | Od początku roku<br>(January—June) |
|----------------|---|--------------------|--------------|------------------------------------|
| 12/1-2         | — Orzechy i migdały<br>(nuts & almonds) | 15·4               | —            | 34·4                               |
|                | Brazylja . . . . .                      | 14·9               | —            | 14·9                               |
|                | Francja . . . . .                       | —                  | —            | 14·9                               |
|                | Equador . . . . .                       | —                  | —            | 0·5                                |
|                | Holandja . . . . .                      | 0·5                | —            | 3·6                                |
|                | Indje Holenderskie . . . . .            | —                  | —            | 0·5                                |
| 14/1           | — Grzyby suszone<br>(dried mushrooms)   | 3·4                | —            | 4·7                                |
|                | Niemcy . . . . .                        | —                  | —            | 1·3                                |
|                | Stany Zjedn. Am. . . . .                | 3·4                | —            | 3·4                                |
| 15/3           | — Korzenie<br>(spices)                  | 18·—               | 16·3         | 139·—                              |
|                | Anglja . . . . .                        | 0·3                | —            | 8·—                                |
|                | Belgja . . . . .                        | 1·—                | —            | 1·—                                |
|                | Francja . . . . .                       | —                  | —            | 3·1                                |
|                | Holandja . . . . .                      | 11·—               | 8·8          | 94·9                               |
|                | Indje Holenderskie . . . . .            | 5·7                | 7·3          | 22·9                               |
|                | Jamajka . . . . .                       | —                  | 0·2          | 4·2                                |
|                | Kongo Belgijskie . . . . .              | —                  | —            | 0·5                                |
|                | Zanzibar . . . . .                      | —                  | —            | 4·4                                |
| 18/1           | — Kawa<br>(coffee)                      | 268·—              | 267·1        | 1·036·6                            |
|                | Afryka Brytyjska . . . . .              | —                  | 32·3         | 32·3                               |
|                | Anglja . . . . .                        | 33·9               | 24·8         | 112·1                              |
|                | Belgja . . . . .                        | —                  | —            | 2·9                                |
|                | Brazylja . . . . .                      | 174·9              | 130·5        | 433·9                              |
|                | Danja . . . . .                         | —                  | —            | 15·—                               |
|                | Francja . . . . .                       | —                  | 6·1          | 6·1                                |
|                | Guatemala . . . . .                     | 30·5               | 32·7         | 104·5                              |
|                | Holandja . . . . .                      | 21·2               | 23·9         | 299·9                              |
|                | Indje . . . . .                         | —                  | 0·8          | 0·8                                |
|                | Kolumbia . . . . .                      | 4·—                | —            | 4·—                                |
|                | Nicaragua . . . . .                     | 3·5                | 0·4          | 3·9                                |
|                | Norwegja . . . . .                      | —                  | —            | 3·5                                |
|                | Salwador . . . . .                      | —                  | 8·9          | 8·9                                |
|                | Stany Zjedn. Am. . . . .                | —                  | 4·6          | 6·7                                |
|                | Venezuela . . . . .                     | —                  | 2·1          | 2·1                                |
| 19/1           | — Kakao (w ziarnkach)<br>(cocoa)        | 422·—              | 242·4        | 1.953·9                            |
|                | Afryka Brytyjska . . . . .              | —                  | 35·3         | 584·8                              |
|                | Anglja . . . . .                        | 31·9               | 1·5          | 67·2                               |
|                | Belgja . . . . .                        | —                  | —            | 29·7                               |
|                | Brazylja . . . . .                      | —                  | 6·—          | 6·—                                |
|                | Equador . . . . .                       | —                  | 9·3          | 9·3                                |
|                | Francja . . . . .                       | 26·8               | 7·6          | 55·6                               |
|                | Holandja . . . . .                      | 115·9              | 132·8        | 801·—                              |
|                | Kolonje Holenderskie . . . . .          | —                  | —            | 31·4                               |
|                | Kongo Belgijskie . . . . .              | —                  | 23·9         | 23·9                               |
|                | Nigeria . . . . .                       | 226·7              | —            | 226·7                              |
|                | Portugalia . . . . .                    | —                  | 5·1          | 5·1                                |
|                | Stany Zjedn. Am. . . . .                | 20·7               | 20·9         | 113·2                              |
| 20/1           | — Herbata<br>(tea)                      | 79·2               | 57·4         | 419·7                              |
|                | Anglja . . . . .                        | 64·3               | 41·8         | 320·4                              |
|                | Ceylon . . . . .                        | —                  | 1·7          | 2·9                                |
|                | Chiny . . . . .                         | —                  | 0·8          | 4·1                                |
|                | Holandja . . . . .                      | 8·5                | 5·9          | 67·4                               |
|                | Indje Brytyjskie . . . . .              | 6·4                | 7·2          | 23·7                               |
|                | Jawa . . . . .                          | —                  | —            | 1·2                                |
| 21/1           | — Tytoń<br>(tobacco)                    | 780·4              | 221·6        | 3.244·2                            |
|                | Algier . . . . .                        | —                  | —            | 168·2                              |
|                | Anglja . . . . .                        | 230·2              | 109·7        | 661·9                              |
|                | Belgja . . . . .                        | —                  | —            | 64·—                               |
|                | Danja . . . . .                         | —                  | —            | 20·4                               |
|                | Francja . . . . .                       | —                  | —            | 122·6                              |
|                | Holandja . . . . .                      | 0·9                | 1·1          | 9·5                                |
|                | Niemcy . . . . .                        | —                  | 52·1         | 52·1                               |
|                | Stany Zjedn. Am. . . . .                | 549·3              | 58·7         | 906·6                              |
|                | Włochy . . . . .                        | —                  | —            | 1.238·9                            |
| 21/6           | — Papierosy<br>(cigarettes)             | —                  | —            | 0·9                                |
|                | Anglja . . . . .                        | —                  | —            | 0·1                                |
|                | Egipt . . . . .                         | —                  | —            | 0·2                                |
|                | Holandja . . . . .                      | —                  | —            | 0·3                                |
|                | Niemcy . . . . .                        | —                  | —            | 0·3                                |

| poz. tar. cel. |   | Czerwiec<br>(June) | Maj<br>(May) | Od początku roku<br>(January-June) |
|----------------|---|--------------------|--------------|------------------------------------|
| 24/2           | — Konserwy owocowe . . . . .<br>(preserved fruits)                    | —                  | —            | 4·6                                |
|                | Anglja . . . . .  | —                  | —            | 0·1                                |
|                | Niemcy . . . . .  | —                  | —            | 4·5                                |
| 24/7a          | — Mleko skondensowane . . . . .<br>(condensed milk)                   | 0·6                | 0·6          | 4·—                                |
|                | Danja . . . . .   | —                  | —            | 0·4                                |
|                | Francja . . . . .   | —                  | —            | 1·2                                |
|                | Holandja . . . . .  | 0·6                | 0·6          | 2·4                                |
| 27/1           | — Napoje alkoholowe prócz wina . . . . .<br>(alcohols, wine excepted) | 5·7                | 3·5          | 30·5                               |
|                | Anglja . . . . .  | 0·4                | 0·2          | 6·5                                |
|                | Danja . . . . .   | —                  | 0·1          | 0·5                                |
|                | Francja . . . . .   | 4·6                | 2·4          | 20·4                               |
|                | Holandja . . . . .  | 0·7                | 0·5          | 2·—                                |
|                | Niemcy . . . . .  | —                  | —            | 0·8                                |
|                | Szwecja . . . . .   | —                  | 0·3          | 0·3                                |
| 28/1           | — Wina . . . . .<br>(wine)  | 9·1                | 11·3         | 45·6                               |
|                | Francja . . . . .   | 8·3                | 9·5          | 37·2                               |
|                | Hiszpanja . . . . .   | 0·6                | 1·4          | 6·7                                |
|                | Holandja . . . . .  | 0·2                | 0·4          | 1·2                                |
|                | Włochy . . . . .  | —                  | —            | 0·5                                |
| 34/1b          | — Mięso . . . . .<br>(meat)   | —                  | 3·4          | 23·5                               |
|                | Stany Zjedn. Am. . . . .  | —                  | 3·4          | 23·5                               |
| 35/1           | — Sery . . . . .<br>(cheese)  | 1·1                | —            | 1·4                                |
|                | Finlandja . . . . .   | 1·—                | —            | 1·—                                |
|                | Holandja . . . . .  | 0·1                | —            | 0·2                                |
|                | Włochy . . . . .  | —                  | —            | 0·2                                |
| 37/1-2         | — Ryby . . . . .<br>(fishes)  | 43·9               | 15·6         | 79·7                               |
|                | Finlandja . . . . .   | 35·7               | 12·8         | 49·3                               |
|                | Francja . . . . .   | —                  | 2·8          | 11·1                               |
|                | Holandja . . . . .  | —                  | —            | 2·6                                |
|                | Norwegja . . . . .  | 7·5                | —            | 15·—                               |
|                | Niemcy . . . . .  | —                  | —            | 1·—                                |
|                | Portugalia . . . . .  | 0·7                | —            | 0·7                                |
| 37/4a          | — Sledzie . . . . .<br>(herrings)                                     | 130·—              | 108·8        | 3.988·6                            |
|                | Danja . . . . .   | —                  | 65·3         | 65·3                               |
|                | Holandja . . . . .  | 130·—              | 43·5         | 866·5                              |
|                | Norwegja . . . . .  | —                  | —            | 3.055·9                            |
|                | Szwecja . . . . .   | —                  | —            | 0·0                                |

## II. — Produkty zwierzęce, fosforyty

|                               |  | 2.587·8 | 1.462·1 | 12.789·5 |
|-------------------------------|--|---------|---------|----------|
| (animal products, phosphates) |  |         |         |          |
| w tem m. in.:                 |  |         |         |          |
| 41/2                          | — Fosforyty . . . . .<br>(phosphates)      | —       | —       | 2.533·5  |
|                               | Belgja . . . . .                           | —       | —       | 2.532·—  |
|                               | Holandja . . . . .                         | —       | —       | 1·5      |
| 41/2                          | — Żuźle Thomasa . . . . .<br>(Thomas slag) | 2.200·— | 1.000·— | 8.550·—  |
|                               | Belgja . . . . .                           | 2.200·— | 1.000·— | 7.550·—  |
|                               | Francja . . . . .                          | —       | —       | 1.000·—  |
| 43                            | — Klej . . . . .<br>(glue)                 | 3·3     | 1·9     | 6·3—     |
|                               | Anglja . . . . .                           | 0·8     | 0·1     | 2·—      |
|                               | Belgja . . . . .                           | 2·3     | 0·1     | 2·4      |
|                               | Francja . . . . .                          | 0·2     | 1·7     | 1·9      |
| 44/1                          | — Jelita . . . . .<br>(casings)            | 52·5    | 29·4    | 147·—    |
|                               | Anglja . . . . .                           | 12·—    | 0·3     | 21·9     |
|                               | Argentyna . . . . .                        | —       | 8·4     | 8·4      |
|                               | Belgja . . . . .                           | 10·—    | —       | 10·—     |
|                               | Brazylja . . . . .                         | —       | —       | 1·—      |
|                               | Danja . . . . .                            | 23·4    | 3·1     | 75·—     |
|                               | Niemcy . . . . .                           | 7·1     | 1·3     | 8·4      |
|                               | Stany Zjedn. Am. . . . .                   | —       | 16·3    | 22·3     |



| poz. tar. cel.  |   | Czerwiec<br>(June) | Maj<br>(May)   | Od początku roku<br>(January-June) |
|---|---|--------------------|----------------|------------------------------------|
| 97/1  | — <b>Pierze</b> . . . . .<br>(feathers)                         | <b>3·2</b>         |                | <b>3·2</b>                         |
|   | Stany Zjedn. Am. . . . .  | 3·2                | —              | 3·2                                |
| 51/1a   | — <b>Tłuszcze zwierzęce surowe</b> . . . . .<br>(row fats)      | <b>23·8</b>        | <b>72·6</b>    | <b>295·8</b>                       |
|   | Anglja . . . . .  | 15·3               | 38·9           | 88·5                               |
|   | Argentyna . . . . .   | —                  | —              | 12·1                               |
|   | Belgja . . . . .  | —                  | 2·4            | 5·—                                |
|   | Danja . . . . .   | —                  | —              | 150·4                              |
|   | Francja . . . . .   | —                  | 30·—           | 30·—                               |
|   | Holandja . . . . .  | 6·1                | 0·7            | 6·8                                |
|   | Niemcy . . . . .  | —                  | 0·6            | 0·6                                |
|   | Norwegja . . . . .  | 2·4                | —              | 2·4                                |
| 52  | — <b>Wosk</b> . . . . .<br>(wax)                                | —                  | <b>0·2</b>     | <b>0·2</b>                         |
|   | Stany Zjedn. Am. . . . .  | —                  | 0·2            | 0·2                                |
| 55/1  | — <b>Skóry</b> . . . . .<br>(hides & skins)                     | <b>308·2</b>       | <b>356·9</b>   | <b>1·242·1</b>                     |
|   | Anglja . . . . .  | 1·3                | 1·—            | 2·6                                |
|   | Argentyna . . . . .   | 142·9              | 189·5          | 432·1                              |
|   | Belgja . . . . .  | —                  | 44·5           | 87·7                               |
|   | Brazylja . . . . .  | —                  | 2·9            | 26·5                               |
|   | Danja . . . . .   | 40·2               | —              | 91·2                               |
|   | Francja . . . . .   | 9·7                | —              | 60·2                               |
|   | Holandja . . . . .  | 24·3               | 36·6           | 132·9                              |
|   | Kolumbia . . . . .  | 15·4               | —              | 67·5                               |
|   | Niemcy . . . . .  | —                  | 8·6            | 125·1                              |
|   | Norwegja . . . . .  | —                  | —              | 13·1                               |
|   | Stany Zjedn. Am. . . . .  | 31·5               | 73·7           | 154·8                              |
|   | Szwecja . . . . .   | 37·9               | 0·1            | 38·—                               |
|   | Syrja . . . . .   | —                  | —              | 10·4                               |
| 56/1-8  | — <b>Futra</b> . . . . .<br>(furs)                              | <b>1·8</b>         | <b>1·1</b>     | <b>10·3</b>                        |
|   | Stany Zjedn. Am. . . . .  | 1·8                | 1·1            | 10·3                               |
| 57/4-6  | — <b>Wyroby skórzane</b> . . . . .<br>(leather goods)           | —                  | —              | <b>1·1</b>                         |
|   | Anglja . . . . .  | —                  | —              | 0·1                                |
|   | Belgja . . . . .  | —                  | —              | 1·—                                |
| <b>III. — Materiały i wyroby drzewne</b><br>(timber & wood ware)<br>w tem m. in.: |   | <b>1.630·7</b>     | <b>1.484·1</b> | <b>4.854·9</b>                     |
| 58/4a,b   | — <b>Kora drzewa korkowego</b> . . . . .<br>(corkwoodbark)      | <b>19·3</b>        | —              | <b>21·8</b>                        |
|   | Francja . . . . .   | —                  | —              | 2·5                                |
|   | Portugalia . . . . .  | 19·3               | —              | 19·3                               |
| 51  | — <b>Wyroby z drzewa</b> . . . . .<br>(wood products)           | <b>5·8</b>         | <b>1·9</b>     | <b>16·6</b>                        |
|   | Anglja . . . . .  | —                  | —              | 3·3                                |
|   | Finlandja . . . . .   | 0·7                | —              | 6·3                                |
|   | Niemcy . . . . .  | —                  | 1·9            | 1·9                                |
|   | Stany Zjedn. Am. . . . .  | 5·1                | —              | 5·1                                |
| 61/1b   | — <b>Forniery</b> . . . . .<br>(veneers)                        | <b>53·6</b>        | <b>2·8</b>     | <b>56·4</b>                        |
|   | Finlandja . . . . .   | 8·6                | 2·8            | 11·4                               |
|   | Holandja . . . . .  | 45·—               | —              | 45·—                               |
| 62/2  | — <b>Trawa morska</b> . . . . .<br>(sea grass)                  | <b>3·—</b>         | —              | <b>5·</b>                          |
|   | Francja . . . . .   | —                  | —              | 2·—                                |
|   | Meksyk . . . . .  | 3·—                | —              | 3·—                                |
| 52/4  | — <b>Nasiona</b> . . . . .<br>(seeds various)                   | <b>1·2</b>         | —              | <b>14·6</b>                        |
|   | Danja . . . . .   | —                  | —              | 3·3                                |
|   | Francja . . . . .   | 1·2                | —              | 10·1                               |
|   | Holandja . . . . .  | —                  | —              | 1·2                                |
| 62/5c,d,e   | — <b>Nasiona oleiste różne</b> . . . . .<br>(various oil seeds) | <b>1.046·1</b>     | <b>789·3</b>   | <b>2.420·1</b>                     |
|   | Afryka . . . . .  | 1.046·1            | 522·7          | 2.092·1                            |
|   | Holandja . . . . .  | —                  | 206·5          | 237·9                              |
|   | Niemcy . . . . .  | —                  | 60·1           | 90·1                               |



| poz. tar. cel.                                       |  | Kwiecień<br>(April) | Maj<br>(May) | Od początku roku<br>(January-May) |
|--|--|---------------------|--------------|-----------------------------------|
| 62/5f  | — Siemię lniane<br>(flax seeds)                  | —                   | —            | 1.021·—                           |
|  | Argentyna . . . . .                              | —                   | —            | 1.020·—                           |
|  | Holandja . . . . .                               | —                   | —            | 1·—                               |
| 62/8   | — Pestki drzew owocowych<br>(fruit stones)       | 6·9                 | 7·5          | 20·9                              |
|  | Holandja . . . . .                               | 2·—                 | 5·—          | 12·—                              |
|  | Indja Holenderskie . . . . .                     | —                   | 2·5          | 2·5                               |
|  | Stany Zjedn. Am. . . . .                         | 4·9                 | —            | 5·9                               |
|  | Włochy . . . . .                                 | —                   | —            | 0·5                               |
| 62/15  | — Kopra . . . . .<br>(copra)                     | 484·1               | 682·6        | 1.267·8                           |
|  | Holandja . . . . .                               | 484·1               | 682·6        | 1.267·8                           |
| 58   | — Drzewo . . . . .<br>(wood)                     | 10·7                | —            | 10·7                              |
|  | Belgja . . . . .                                 | 10·7                | —            | 10·7                              |
| <b>IV. — Materiały budowlane i wyroby ceramiczne</b> |  | <b>51·5</b>         | <b>112·—</b> | <b>304·6</b>                      |
| (building materials & ceramic products)              |  |                     |              |                                   |
| w tem m. in.:  |  |                     |              |                                   |
| 65/1   | — Glinka porcelanowa<br>(porcelain clay)         | —                   | —            | 19·7                              |
|  | Anglja . . . . .                                 | —                   | —            | 19·7                              |
| 65/6   | — Cement<br>(cement)                             | 10·—                | 2·9          | 36·7                              |
|  | Danja . . . . .                                  | —                   | —            | 10·1                              |
|  | Francja . . . . .                                | —                   | —            | 10·1                              |
|  | Norwegja . . . . .                               | 10·—                | —            | 10·—                              |
|  | Stany Zjedn. Am. . . . .                         | 2·9                 | 2·9          | 6·5                               |
| 66   | — Kamienie . . . . .<br>(stones)                 | 23·3                | 18·6         | 41·9                              |
|  | Anglja . . . . .                                 | 2·8                 | —            | 2·8                               |
|  | Equador . . . . .                                | 12·6                | —            | 12·6                              |
|  | Finlandja . . . . .                              | —                   | 5·8          | 5·8                               |
|  | Francja . . . . .                                | —                   | 12·8         | 12·8                              |
|  | Holandja . . . . .                               | 7·9                 | —            | 7·9                               |
| 66/1   | — Piasek<br>(sand)                               | 14·6                | 19·5         | 39·4                              |
|  | Anglja . . . . .                                 | 8·1                 | —            | 8·1                               |
|  | Francja . . . . .                                | —                   | —            | 4·7                               |
|  | Stany Zjedn. Am. . . . .                         | 6·5                 | 19·5         | 26·6                              |
| 69/i—3   | — Azbest . . . . .<br>(asbestos)                 | —                   | 0·1          | 10·4                              |
|  | Anglja . . . . .                                 | —                   | —            | 0·3                               |
|  | Finlandja . . . . .                              | —                   | —            | 10·—                              |
|  | Stany Zjedn. Am. . . . .                         | —                   | 0·1          | 0·1                               |
| 71   | — Materiały szlifierskie<br>(grinding materials) | 3·3                 | 15·3         | 46·4                              |
|  | Hiszpanja . . . . .                              | —                   | —            | 10·—                              |
|  | Holandja . . . . .                               | 3·—                 | 15·2         | 30·2                              |
|  | Stany Zjedn. Am. . . . .                         | 0·1                 | —            | 5·9                               |
|  | Szwecja . . . . .                                | 0·2                 | 0·1          | 0·3                               |
| 73/1—5   | — Wyroby ceramiczne<br>(ceramic wares)           | —                   | 9·8          | 23·8                              |
|  | Anglja . . . . .                                 | —                   | 8·—          | 8·—                               |
|  | Danja . . . . .                                  | —                   | —            | 1·2                               |
|  | Chiny . . . . .                                  | —                   | —            | 3·3                               |
|  | Finlandja . . . . .                              | —                   | 1·8          | 1·8                               |
|  | Francja . . . . .                                | —                   | —            | 1·9                               |
|  | Holandja . . . . .                               | —                   | —            | 7·6                               |
| 77/6 - 8   | — Szkło i wyroby<br>(glass wares)                | 0·3                 | 45·8         | 86·3                              |
|  | Anglja . . . . .                                 | 0·3                 | 0·2          | 0·5                               |
|  | Belgja . . . . .                                 | —                   | 37·4         | 77·2                              |
|  | Finlandja . . . . .                              | —                   | 8·2          | 8·6                               |

**V. — Paliwa, asfalt, smoły i produkty z nich****140·3****181·9****928·7**(fuel & products)  
w tem m. in.:

|        |                            |      |             |             |              |
|--------|----------------------------|------|-------------|-------------|--------------|
| 81     | — Oleje . . . . .          |      | <b>41·9</b> | <b>99·3</b> | <b>414·3</b> |
|        | (oils)                     |      |             |             |              |
|        | Anglja . . . . .           | 1·9  |             | 31·3        | 48·5         |
|        | Belgja . . . . .           | —    |             | 0·1         | 52·2         |
|        | Danja . . . . .            | —    |             | —           | 1·4          |
|        | Holandja . . . . .         | —    |             | 17·3        | 17·3         |
|        | Niemcy . . . . .           | 5·1  |             | —           | 78·8         |
|        | Norwegja . . . . .         | —    |             | 0·3         | 0·3          |
|        | Stany Zjedn. Am. . . . .   | 34·9 |             | 50·3        | 215·8        |
| 82/1   | — żywica . . . . .         |      | <b>32·6</b> | <b>48·9</b> | <b>292·5</b> |
|        | (resin)                    |      |             |             |              |
|        | Anglja . . . . .           | —    |             | —           | 86·2         |
|        | Francja . . . . .          | 32·6 |             | 48·9        | 129·7        |
|        | Stany Zjedn. Am. . . . .   | —    |             | —           | 12·8         |
|        | Tunis . . . . .            | —    |             | —           | 63·7         |
|        | Włochy . . . . .           | —    |             | —           | 0·1          |
| 83     | — Asfalt . . . . .         |      | —           | —           | <b>5·—</b>   |
|        | (asphalt)                  |      |             |             |              |
|        | Niemcy . . . . .           | —    |             | —           | 5·—          |
| 85/1   | — Smary . . . . .          |      | <b>29·4</b> | <b>4·5</b>  | <b>74·—</b>  |
|        | (lubricating oils)         |      |             |             |              |
|        | Anglja . . . . .           | 1·1  |             | 0·8         | 33·2         |
|        | Belgja . . . . .           | 18·1 |             | 3·2         | 23·3         |
|        | Niemcy . . . . .           | 6·2  |             | —           | 12·2         |
|        | Stany Zjedn. Am. . . . .   | 4·1  |             | 0·5         | 5·3          |
| 87/2   | — Kauczuk . . . . .        |      | <b>3·1</b>  | <b>5·8</b>  | <b>24·4</b>  |
|        | (rubber)                   |      |             |             |              |
|        | Anglja . . . . .           | —    |             | —           | 6·9          |
|        | Brit. Malaga . . . . .     | —    |             | —           | 1·1          |
|        | Holandja . . . . .         | 2·7  |             | 0·6         | 8·5          |
|        | Indje . . . . .            | 0·4  |             | —           | 2·6          |
|        | Kongo Belgijskie . . . . . | —    |             | 5·2         | 5·2          |
|        | Niemcy . . . . .           | —    |             | —           | 0·1          |
| 88/1—6 | — Wyroby gumowe . . . . .  |      | <b>33·3</b> | <b>23·4</b> | <b>118·5</b> |
|        | (rubber goods)             |      |             |             |              |
|        | Anglja . . . . .           | 0·1  |             | 0·8         | 8·6          |
|        | Holandja . . . . .         | 0·3  |             | 0·6         | 0·9          |
|        | Stany Zjedn. Am. . . . .   | 32·9 |             | 22·—        | 109·—        |

**VL — Materiały i przetwory chemiczne****481·3****159·5****1·305·—**(chemicals)  
w tem m. in.:

|        |                                       |       |              |             |              |
|--------|---------------------------------------|-------|--------------|-------------|--------------|
| 92/1,2 | — Antymon . . . . .                   |       | —            | —           | <b>4·3</b>   |
|        | (Antimonium)                          |       |              |             |              |
|        | Anglja . . . . .                      | —     |              | —           | 4·3          |
| 93     | — Boraks . . . . .                    |       | —            | <b>5·1</b>  | <b>5·1</b>   |
|        | (borax)                               |       |              |             |              |
|        | Holandja . . . . .                    | —     |              | 5·1         | 5·1          |
| 103/3  | — Saletra . . . . .                   |       | <b>11·9</b>  | <b>28·—</b> | <b>65·2</b>  |
|        | (salpetre)                            |       |              |             |              |
|        | Anglja . . . . .                      | 11·9  |              | 28·—        | 65·2         |
| 105/2  | — Soda . . . . .                      |       | <b>400·—</b> | —           | <b>400·—</b> |
|        |                                       |       |              |             |              |
|        | Holandja . . . . .                    | 400·— |              | —           | 400·—        |
| 112    | — Przetwory chemiczne . . . . .       |       | <b>7·6</b>   | <b>11·4</b> | <b>84·2</b>  |
|        | (chemicals)                           |       |              |             |              |
|        | Anglja . . . . .                      | —     |              | 1·4         | 3·1          |
|        | Belgja . . . . .                      | —     |              | —           | 0·2          |
|        | Danja . . . . .                       | —     |              | —           | 0·5          |
|        | Holandja . . . . .                    | 7·—   |              | 6·2         | 73·6         |
|        | Niemcy . . . . .                      | —     |              | 3·—         | 3·—          |
|        | Norwegja . . . . .                    | —     |              | —           | 2·1          |
|        | Stany Zjedn. Am. . . . .              | 0·6   |              | 0·8         | 1·7          |
| 117    | — Tłuszcze i oleje roślinne . . . . . |       | <b>30·5</b>  | <b>90·6</b> | <b>417·1</b> |
|        | (vegetable oils & fats)               |       |              |             |              |
|        | Niemcy . . . . .                      | 1·5   |              | —           | 1·5          |
|        | Anglja . . . . .                      | —     |              | 12·2        | 85·9         |
|        | Belgja . . . . .                      | —     |              | —           | 0·3          |
|        | Francja . . . . .                     | —     |              | 0·5         | 4·4          |
|        | Holandja . . . . .                    | 16·3  |              | 77·9        | 309·1        |
|        | Indje . . . . .                       | —     |              | —           | 2·—          |
|        | Portugalia . . . . .                  | —     |              | —           | 1·2          |
|        | Stany Zjedn. Am. . . . .              | 6·5   |              | —           | 6·5          |
|        | Szwecja . . . . .                     | 6·2   |              | —           | 6·2          |



| poz. tar. cel. |  | Czerwiec<br>(June) | Maj<br>(May) | Od początku roku<br>(January-June) |
|----------------|--|--------------------|--------------|------------------------------------|
| 119—120        | — <b>Artykuły kosmetyczne</b><br>(cosmetics) | <b>9·2</b>         | <b>2·1</b>   | <b>12·2</b>                        |
|                | Anglja . . . . .                             | —                  | 1·3          | 1·4                                |
|                | Holandja . . . . .                           | —                  | —            | 0·1                                |
|                | Niemcy . . . . .                             | 1·9                | —            | 2·—                                |
|                | Norwegja . . . . .                           | —                  | —            | 0·3                                |
|                | Stany Zjedn. Am. . . . .                     | 7·3                | 0·8          | 8·4                                |
| 124/2          | — <b>Garbniki</b><br>(tanning extracts)      | —                  | <b>15·9</b>  | <b>215·9</b>                       |
|                | Argentyna . . . . .                          | —                  | —            | 200·—                              |
|                | Belgja . . . . .                             | —                  | 14·6         | 14·6                               |
|                | Niemcy . . . . .                             | —                  | 1·3          | 1·3                                |
| 125/2          | — <b>Glinka farbiarska</b><br>(clay)         | <b>14·6</b>        | —            | <b>70·6</b>                        |
|                | Anglja . . . . .                             | 14·6               | —            | 14·6                               |
|                | Stany Zjedn. Am. . . . .                     | —                  | —            | 56·—                               |
| 137/1          | — <b>Farby</b><br>(colours)                  | <b>7·7</b>         | <b>6·4</b>   | <b>30·4</b>                        |
|                | Anglja . . . . .                             | —                  | 3·—          | 10·6                               |
|                | Belgja . . . . .                             | 1·4                | —            | 1·4                                |
|                | Danja . . . . .                              | 0·1                | —            | 0·8                                |
|                | Holandja . . . . .                           | 0·6                | —            | 0·6                                |
|                | Niemcy . . . . .                             | 0·3                | 2·—          | 5·—                                |
|                | Stany Zjedn. Am. . . . .                     | 5·3                | 1·4          | 12·—                               |

**VII. — Rudy, metale i wyroby z metali** **5·815·4**      **8·802·7**      **29·415·—**

(ores, metals & metal products)  
w tem m. in.:

|          |  |                |                |                 |
|----------|--|----------------|----------------|-----------------|
| 138/2    | — <b>Piryty</b><br>(pirits)                                      | —              | —              | <b>3.584·4</b>  |
|          | Hiszpanja . . . . .  | —              | —              | 3.584·4         |
| 142/1—3  | — <b>Żelastwo (złom)</b><br>(scrap iron)                         | <b>5 26 ·7</b> | <b>8.373·5</b> | <b>23.029·—</b> |
|          | Anglja . . . . .   | —              | 1.366·5        | 2.687·4         |
|          | Belgja . . . . .   | 3.072·3        | 1.348·9        | 7.289·4         |
|          | Danja . . . . .  | 2.099·4        | 5.057·3        | 11.246·5        |
|          | Estonja . . . . .  | —              | 90·3           | 90·3            |
|          | Holandja . . . . .   | —              | —              | 45·9            |
|          | Niemcy . . . . .   | —              | 510·5          | 1.579·5         |
|          | Norwegja . . . . .   | 90·—           | —              | 90·—            |
| 143/1a   | — <b>Miedź</b><br>(copper)                                       | <b>260·6</b>   | <b>15·3</b>    | <b>799·4</b>    |
|          | Anglja . . . . .   | 76·9           | —              | 330·9           |
|          | Belgja . . . . .   | 106·9          | —              | 254·3           |
|          | Niemcy . . . . .   | 76·2           | 15·3           | 193·3           |
|          | Stany Zjedn. Am. . . . .   | 0·6            | —              | 20·9            |
| 144/1    | — <b>Cyna</b><br>(tin)   | —              | —              | <b>26·5</b>     |
|          | Anglja . . . . .   | —              | —              | 5·6             |
|          | Niemcy . . . . .   | —              | —              | 20·9            |
| 153/1—10 | — <b>Wyroby żelazne i stalowe</b><br>(iron & steel products)     | <b>93·1</b>    | <b>199·8</b>   | <b>428·5</b>    |
|          | Anglja . . . . .   | 10·3           | 17·7           | 90·7            |
|          | Belgja . . . . .   | —              | 115·4          | 120·4           |
|          | Danja . . . . .  | —              | 0·3            | 2·8             |
|          | Finlandja . . . . .  | —              | 0·2            | 0·2             |
|          | Holandja . . . . .   | 79·9           | 5·4            | 105·2           |
|          | Niemcy . . . . .   | —              | —              | 32·6            |
|          | Stany Zjedn. Am. . . . .   | 2·8            | 60·7           | 76·4            |
|          | Szwecja . . . . .  | 0·1            | 0·1            | 0·2             |
| 156/11   | — <b>Materiały i przewody elektryczne</b><br>(electric products) | <b>100·6</b>   | <b>3·—</b>     | <b>283·7</b>    |
|          | Anglja . . . . .   | 92·6           | 0·4            | 109·6           |
|          | Belgja . . . . .   | —              | —              | 152·6           |
|          | Holandja . . . . .   | —              | 0·2            | 0·6             |
|          | Stany Zjedn. Am. . . . .   | 8·—            | 1·8            | 19·9            |
|          | Szwecja . . . . .  | —              | 0·6            | 1·—             |
| 167/1—50 | — <b>Maszyny, aparaty, oraz ich części</b><br>(machinery)        | <b>59·1</b>    | <b>131·3</b>   | <b>962·8</b>    |
|          | Anglja . . . . .   | 40·3           | 6·8            | 55·7            |
|          | Belgja . . . . .   | 0·3            | —              | 0·3             |
|          | Finlandja . . . . .  | —              | 27·—           | 27·—            |
|          | Francja . . . . .  | —              | —              | 6·3             |
|          | Holandja . . . . .   | —              | —              | 7·3             |
|          | Irlandja . . . . .   | —              | 25·1           | 25·1            |
|          | Niemcy . . . . .   | 1·7            | —              | 682·8           |
|          | Stany Zjedn. Am. . . . .   | 16·6           | 72·3           | 156·8           |
|          | Szwecja . . . . .  | 0·2            | 0·1            | 1·5             |

| poz. tar. cel. |  | Czerwiec<br>(June) | Maj<br>(May) | Od początku roku<br>(January-June) |
|----------------|--|--------------------|--------------|------------------------------------|
| 169/9          | — Maszyny do pisania, rachowania i części . . .<br>(typewriters & parts)       | 4—                 | 7·4          | 32·5                               |
|                | Stany Zjedn. Am. . . . .   | 4—                 | 7·4          | 32·5                               |
| 169/11         | — Aparaty fotograficzne, filmy i płyty . . . . .<br>(photographical apparatus) | 1·1                | 1·2          | 19·8                               |
|                | Stany Zjedn. Am. . . . .   | 1·1                | 1·2          | 19·8                               |
| 173/8—13       | — Samochody, motocykle, oraz ich części . . . . .<br>(motor cars & parts)      | 35·2               | 71·2         | 248·4                              |
|                | Anglja . . . . .   | —                  | 26·8         | 32—                                |
|                | Belgja . . . . .   | 1·5                | —            | 1·5                                |
|                | Danja . . . . .  | 9·2                | 0·5          | 88·6                               |
|                | Francja . . . . .  | —                  | —            | 3·6                                |
|                | Holandja . . . . .   | 3·3                | —            | 3·3                                |
|                | Stany Zjedn. Am. . . . .   | 21·2               | 43·9         | 119·4                              |

**VIII. — Papier, wyroby z papieru i wytwory sztuki drukarskiej** **993·9** **600·2** **5.199·4**  
(paper & paper wares)

w tem m. in.:

|         |  |       |       |         |
|---------|--|-------|-------|---------|
| 176/1   | — Szmaty . . . . .<br>(rags)                       | 47·1  | 43·4  | 128·5   |
|         | Anglja . . . . .                                   | —     | 0·3   | 0·3     |
|         | Niemcy . . . . .                                   | —     | 11·9  | 21—     |
|         | Stany Zjedn. Am. . . . .                           | 31·3  | 31·2  | 91·4    |
|         | Szwecja . . . . .                                  | 15·8  | —     | 15·8    |
| 176/2   | — Masa drzewna (celuloza) . . . . .<br>(cellulose) | 135·1 | 119·8 | 603·6   |
|         | Belgja . . . . .                                   | —     | —     | 15·9    |
|         | Finlandja . . . . .                                | 10·6  | 119·8 | 261·5   |
|         | Stany Zjedn. Am. . . . .                           | 13·7  | —     | 13·7    |
|         | Szwecja . . . . .                                  | 110·8 | —     | 312·5   |
| 177/3   | — Fibra . . . . .<br>(fibre)                       | 1·8   | 2·5   | 6·6     |
|         | Anglja . . . . .                                   | 1·8   | —     | 3·6     |
|         | Belgja . . . . .                                   | —     | 2·5   | 2·5     |
|         | Niemcy . . . . .                                   | —     | —     | 0·4     |
|         | Stany Zjedn. Am. . . . .                           | —     | —     | 0·1     |
| 177/4—6 | — Papier i obcinki papierowe . . . . .<br>(paper)  | 809·8 | 430·8 | 4.453·5 |
|         | Belgja . . . . .                                   | 11·3  | 30—   | 41·3    |
|         | Estonja . . . . .                                  | 54·8  | 29·7  | 173·3   |
|         | Finlandja . . . . .                                | 743·7 | 367—  | 4.209·1 |
|         | Holandja . . . . .                                 | —     | 0·4   | 0·4     |
|         | Stany Zjedn. Am. . . . .                           | —     | 3·7   | 29·4    |
| 178/1—4 | — Książki i broszury . . . . .<br>(books)          | 0·1   | 3·7   | 7·2     |
|         | Anglja . . . . .                                   | —     | —     | 0·1     |
|         | Belgja . . . . .                                   | —     | —     | 0·2     |
|         | Palestyna . . . . .                                | 0·1   | —     | 0·1     |
|         | Stany Zjedn. Am. . . . .                           | —     | 3·7   | 6·8     |

**IX. — Materiały i wyroby włókniste** **2·292·1** **2.842·1** **9.504·6**  
(textiles & textile products)

w tem m. in.:

|       |  |         |         |         |
|-------|--|---------|---------|---------|
| 179/1 | — Bawełna . . . . .<br>(cotton)              | 1.791·9 | 2.353·8 | 7·302·7 |
|       | Afryka . . . . .                             | 0·5     | —       | 0·5     |
|       | Anglja . . . . .                             | 111·7   | —       | 173·7   |
|       | Australja . . . . .                          | —       | —       | 50·5    |
|       | Danja . . . . .                              | —       | —       | 92·6    |
|       | Egipt . . . . .                              | 155—    | 57·9    | 1.014·8 |
|       | Francja . . . . .                            | —       | —       | 52·1    |
|       | Holandja . . . . .                           | —       | 23—     | 33·4    |
|       | Niemcy . . . . .                             | —       | —       | 124—    |
|       | Stany Zjedn. Am. . . . .                     | 1.524·7 | 2.272·9 | 5·761·1 |
| 179/2 | — Juta . . . . .<br>(jute)                   | 249·4   | 0·5     | 296·6   |
|       | Anglja . . . . .                             | 45·4    | —       | 47—     |
|       | Holandja . . . . .                           | 204—    | —       | 204—    |
|       | Niemcy . . . . .                             | —       | 0·5     | 45·6    |
| 179/3 | — Len i konopie . . . . .<br>(flax and hemp) | 68·4    | 53—     | 136·3   |
|       | Afryka . . . . .                             | 14·9    | —       | 14·9    |
|       | Anglja . . . . .                             | 12—     | 3—      | 29·9    |
|       | Brazylja . . . . .                           | —       | 10·1    | 10·1    |
|       | Holandja . . . . .                           | —       | 6·6     | 6·6     |
|       | Indje . . . . .                              | 17·5    | 23·6    | 41·1    |
|       | Jawa . . . . .                               | —       | 5·5     | 5·5     |
|       | Niemcy . . . . .                             | 19—     | 4·2     | 23·2    |
|       | Stany Zjedn. Am. . . . .                     | 5—      | —       | 5—      |



| poz. tar. cel. |  | Czerwiec<br>(June) | Maj<br>(May) | Od początku roku<br>(January-June) |
|----------------|--|--------------------|--------------|------------------------------------|
| 181/1          | — <b>Wełna</b><br>(wool)                                       | <b>154·6</b>       | <b>420·8</b> | <b>1.634·1</b>                     |
|                | Anglja . . . . .   | 107·1              | 217·8        | 799·5                              |
|                | Argentyna . . . . .  | 44·4               | 22·8         | 67·2                               |
|                | Australja . . . . .  | 2·1                | 175·8        | 376·—                              |
|                | Belgja . . . . .   | —                  | 3·5          | 9·9                                |
|                | Danja . . . . .  | 0·3                | 0·9          | 23·6                               |
|                | Niemcy . . . . .   | 0·7                | —            | 324·2                              |
|                | Stany Zjedn. Am. . . . .                                       | —                  | —            | 33·7                               |
| 181/1          | — <b>Sierść zwierzęca</b><br>(hair)                            | —                  | —            | <b>3·1</b>                         |
|                | Stany Zjedn. Am. . . . .                                       | —                  | —            | 3·1                                |
| 183/1          | — <b>Przędza bawełniana</b><br>(cotton yarn)                   | <b>7·7</b>         | <b>5·1</b>   | <b>24·2</b>                        |
|                | Anglja . . . . .   | 1·—                | 1·9          | 13·—                               |
|                | Holandja . . . . .   | 0·5                | —            | 1·8                                |
|                | Niemcy . . . . .   | 6·2                | —            | 6·2                                |
|                | Stany Zjedn. Am. . . . .                                       | —                  | 3·2          | 3·2                                |
| 185/5c         | — <b>Przędza sztucznego jedwabiu</b><br>(artificial silk yarn) | <b>1·9</b>         | <b>2·6</b>   | <b>4·5</b>                         |
|                | Belgja . . . . .   | 0·8                | —            | 0·8                                |
|                | Holandja . . . . .   | 1·1                | 2·6          | 3·7                                |
| 187-189        | — <b>Tkaniny</b><br>(textiles)                                 | <b>17·9</b>        | <b>0·7</b>   | <b>39·—</b>                        |
|                | Anglja . . . . .   | 15·8               | 0·7          | 25·1                               |
|                | Holandja . . . . .   | —                  | —            | 2·1                                |
|                | Stany Zjedn. Am. . . . .                                       | 2·1                | —            | 11·8                               |
| 190            | — <b>Sznury</b><br>(ropes)                                     | <b>0·3</b>         | <b>5·6</b>   | <b>33·1</b>                        |
|                | Anglja . . . . .   | 0·3                | 5·6          | 10·5                               |
|                | Brazylja . . . . .   | —                  | —            | 3·—                                |
|                | Kolonje Holenderskie . . . . .                                 | —                  | —            | 12·—                               |
|                | Niemcy . . . . .   | —                  | —            | 7·6                                |
| 191/1          | — <b>Worki</b><br>(bags)                                       | —                  | —            | <b>31·—</b>                        |
|                | Anglja . . . . .   | —                  | —            | 3·1                                |
|                | Holandja . . . . .   | —                  | —            | 7·8                                |
|                | Indje Brytyjskie . . . . .                                     | —                  | —            | 1·6                                |
|                | Niemcy . . . . .   | —                  | —            | 5·6                                |
|                | Stany Zjedn. Am. . . . .                                       | —                  | —            | 12·9                               |

**X. — Towary różne, oddzielnie niewymienione** **12·3** **217·—** **310·7**  
(various)

|                          |     |       |       |
|--------------------------|-----|-------|-------|
| Anglja . . . . .         | 5·3 | 0·4   | 18·2  |
| Belgja . . . . .         | 2·— | —     | 2·    |
| Danja . . . . .          | 0·7 | 0·3   | 3·9   |
| Finlandja . . . . .      | —   | 0·1   | 0·7   |
| Francja . . . . .        | —   | 0·1   | 16·1  |
| Holandja . . . . .       | 0·1 | 0·1   | 5·4   |
| Japonja . . . . .        | —   | —     | 0·1   |
| Niemcy . . . . .         | 0·6 | 0·2   | 1·1   |
| Palestyna . . . . .      | —   | —     | 12·4  |
| Stany Zjedn. Am. . . . . | 3·6 | 208·6 | 243·6 |
| Szwecja . . . . .        | —   | 7·2   | 7·2   |

**B. — W y w ó z**  
(exports)

**Cały wywóz** **361.705·4** **394.191·2** **2.058.960·4**

**I. — Produkty spożywcze i zwierzęta** **12.012·4** **19.969·—** **118.386·1**

(foodstuffs & live animals)

w tem m. in.:

|      |  |              |              |                |
|------|--|--------------|--------------|----------------|
| 1/1a | — <b>Zyto</b><br>(rye)                     | —            | —            | <b>1.628·3</b> |
|      | Belgja . . . . .                           | —            | —            | 150·—          |
|      | Danja . . . . .                            | —            | —            | 1.268·3        |
|      | Holandja . . . . .                         | —            | —            | 210·—          |
| 2/1  | — <b>Ryż wyłuszczoney</b><br>(husked rice) | <b>791·3</b> | <b>989·2</b> | <b>3.975·5</b> |
|      | Anglja . . . . .                           | 25·6         | 102·6        | 435·9          |
|      | Grecja . . . . .                           | 10·—         | —            | 10·—           |
|      | Danja . . . . .                            | —            | 50·—         | 65·—           |
|      | Estonja . . . . .                          | —            | —            | 30·—           |
|      | Niemcy . . . . .                           | 755·7        | 836·6        | 3.290·1        |
|      | Turcja . . . . .                           | —            | —            | 144·5          |

| poz. tar. cel. |  | Czerwiec<br>(June) | Maj<br>(May) | Od początku roku<br>(January - June) |
|----------------|--|--------------------|--------------|--------------------------------------|
| 3/1a           | — Mąka (wszelka prócz ryżowej)<br>(flour, rice flour expected) | —                  | 28·7         | 434·3                                |
|                | Anglja . . . . .   | —                  | 28·7         | 434·3                                |
| 3/1c           | — Mąka ryżowa . . . . .  | 545·—              | 450·6        | 3.192·8                              |
|                | Anglja . . . . .   | —                  | —            | 254·—                                |
|                | Niemcy . . . . .   | 445·—              | 300·5        | 2.638·7                              |
|                | Norwegja . . . . .   | 100·—              | 150·1        | 300·1                                |
| 4/21           | — Krochmal . . . . .   | 1·7                | —            | 1·7                                  |
|                | Finlandja . . . . .  | 1·7                | —            | 1·7                                  |
| 5/1a           | — Ziemniaki . . . . .  | 27·5               | 1.693·5      | 5.490·4                              |
|                | Anglja . . . . .   | 27·5               | 1.693·5      | 5.490·4                              |
| 5/1b,e         | — Warzywa . . . . .  | 87·6               | 17·3         | 169·6                                |
|                | Anglja . . . . .   | 0·4                | 17·3         | 82·4                                 |
|                | Finlandja . . . . .  | 28·6               | —            | 28·6                                 |
|                | Holandja . . . . .   | 3·2                | —            | 3·2                                  |
|                | Niemcy . . . . .   | 55·4               | —            | 55·4                                 |
| 6/3            | — Owoce świeże<br>(fresh fruits)                               | —                  | —            | 214·5                                |
|                | Anglja . . . . .   | —                  | —            | 38·8                                 |
|                | Danja . . . . .  | —                  | —            | 74·1                                 |
|                | Niemcy . . . . .   | —                  | —            | 53·6                                 |
|                | Szwecja . . . . .  | —                  | —            | 48·—                                 |
| 14/1           | — Grzyby suszone . . . . .                                     | —                  | 3·4          | 16·3                                 |
|                | Stany Zjedn. Am. . . . .                                       | —                  | 3·4          | 16·3                                 |
| 15/3           | — Korzenie . . . . .   | 1·—                | 1·3          | 2·3                                  |
|                | Estonja . . . . .  | 1·—                | —            | 1·—                                  |
|                | Niemcy . . . . .   | —                  | 1·3          | 1·3                                  |
| 18/1           | — Kawa . . . . .   | 1·1                | —            | 3·7                                  |
|                | Estonja . . . . .  | —                  | —            | 2·6                                  |
|                | Niemcy . . . . .   | 1·1                | —            | 1·1                                  |
| 19/1           | — Kakao . . . . .  | 8·3                | 1·2          | 84·2                                 |
|                | Estonja . . . . .  | 8·3                | 1·2          | 84·2                                 |
| 20/1           | — Herbata . . . . .  | —                  | 0·3          | 0·3                                  |
|                | Niemcy . . . . .   | —                  | 0·3          | 0·3                                  |
| 22/1           | — Cukier . . . . .   | 5.316·8            | 9.418·8      | 59.752·5                             |
|                | Anglja . . . . .   | 1.690·5            | 5.177·2      | 37.082·7                             |
|                | Danja . . . . .  | —                  | 2.016·—      | 3.378·1                              |
|                | Holandja . . . . .   | —                  | —            | 5.861·1                              |
|                | Łotwa . . . . .  | —                  | —            | 5.302·9                              |
|                | Szwecja . . . . .  | 3.626·3            | 2.225·6      | 8.127·7                              |
| 27/1           | — Napoje alkoholowe prócz wina<br>(alcohols wine excepted)     | —                  | 0·6          | 1·3                                  |
|                | Anglja . . . . .   | —                  | —            | 0·2                                  |
|                | Holandja . . . . .   | —                  | 0·2          | 0·7                                  |
|                | Niemcy . . . . .   | —                  | 0·4          | 0·4                                  |
| 27/3           | — Spirytus . . . . .   | 1·6                | 26·7         | 45·6                                 |
|                | Danja . . . . .  | 1·6                | —            | 1·6                                  |
|                | Holandja . . . . .   | —                  | 26·7         | 44·—                                 |
| 33/1           | — Sól kuchenna . . . . .                                       | 955·—              | 2.648·3      | 3.928·3                              |
|                | Francja . . . . .  | —                  | 11·6         | 11·6                                 |
|                | Szwecja . . . . .  | 955·—              | 2.636·7      | 3.916·7                              |
| 34/a2          | — Konserwy mięsne . . . . .                                    | —                  | —            | 9·—                                  |
|                | Anglja . . . . .   | —                  | —            | 9·—                                  |



| poz. tar. cel. |  | Czerwiec<br>(June) | Maj<br>(May)   | Od początku roku<br>(January-June) |
|----------------|--|--------------------|----------------|------------------------------------|
| 34/4           | — <b>Bekony</b> . . . . .<br>(bacon)                 | <b>2.829·4</b>     | <b>3.532·8</b> | <b>25.515·3</b>                    |
|                | Anglja . . . . .                                     | 2.829·4            | 3.532·8        | 25.515·3                           |
| 34/4           | — <b>Wędliny (szynki)</b> . . . . .<br>(ham)         | <b>773·6</b>       | <b>908·4</b>   | <b>4.645·9</b>                     |
|                | Anglja . . . . .                                     | 773·6              | 908·4          | 4.645·9                            |
| 34/5           | — <b>Płactwo białe (drób)</b> . . . . .<br>(poultry) | —                  | —              | <b>27·—</b>                        |
|                | Anglja . . . . .                                     | —                  | —              | 27·—                               |
| 35/1           | — <b>Sery</b> . . . . .<br>(cheese)                  | —                  | —              | <b>0·3</b>                         |
|                | Stany Zjedn. Am. . . . .                             | —                  | —              | 0·3                                |
| 35/5           | — <b>Kazeina</b> . . . . .<br>(caseine)              | —                  | —              | <b>30·—</b>                        |
|                | Estonja . . . . .                                    | —                  | —              | 30·—                               |
| 36/—           | — <b>Masło</b> . . . . .<br>(butter)                 | <b>89·8</b>        | —              | <b>93·5</b>                        |
|                | Anglja . . . . .                                     | 89·8               | —              | 93·5                               |
| 37             | — <b>Ryby</b> . . . . .<br>(fishes)                  | —                  | —              | <b>25·3</b>                        |
|                | Anglja . . . . .                                     | —                  | —              | 1·9                                |
|                | Szwecja . . . . .                                    | —                  | —              | 23·4                               |
| 37/4           | — <b>Sledzie</b> . . . . .<br>(herrings)             | —                  | —              | <b>82·1</b>                        |
|                | Norwegja . . . . .                                   | —                  | —              | 82·1                               |
| 39/1a          | — <b>Jaja</b> . . . . .<br>(eggs)                    | <b>508·—</b>       | <b>247·6</b>   | <b>1.130·4</b>                     |
|                | Anglja . . . . .                                     | 508·—              | 247·9          | 1.134·4                            |
| 39/2           | — <b>Otręby ryżowe</b> . . . . .<br>(rice bran)      | —                  | —              | <b>60·7</b>                        |
|                | Anglja . . . . .                                     | —                  | —              | 10·6                               |
|                | Niemcy . . . . .                                     | —                  | —              | 50·1                               |
| 39/2           | — <b>Makuchy</b> . . . . .<br>(oil cakes)            | —                  | —              | <b>425·—</b>                       |
|                | Niemcy . . . . .                                     | —                  | —              | 425·—                              |
| 39/4           | — <b>Melasa</b> . . . . .<br>(molasses)              | —                  | <b>6.300·—</b> | <b>7.400·—</b>                     |
|                | Belgja . . . . .                                     | —                  | —              | 1.100·—                            |
|                | Stany Zjedn. Am. . . . .                             | —                  | 6.300·—        | 6.300·—                            |

## II. — Produkty zwierzęce i wyroby z nich

(animal products)

w tem m. in.:

|      |  |            |            |             |
|------|--|------------|------------|-------------|
| 44/1 | — <b>Jelita</b> . . . . .<br>casings                       | —          | —          | <b>11·2</b> |
|      | Niemcy . . . . .   | —          | —          | 11·2        |
| 45/3 | — <b>Szczecina</b> . . . . .<br>(bristle)                  | —          | —          | <b>0·2</b>  |
|      | Szwecja . . . . .  | —          | —          | 0·2         |
| 51/1 | — <b>Tłuszcze zwierzęce surowe</b> . . . . .<br>(row fats) | —          | —          | <b>12·5</b> |
|      | Anglja . . . . .   | —          | —          | 0·4         |
|      | Łotwa . . . . .  | —          | —          | 12·1        |
| 55/1 | — <b>Skóry</b> . . . . .<br>(skins & hides)                | <b>7·—</b> | <b>3·6</b> | <b>31·—</b> |
|      | Anglja . . . . .   | 0·2        | —          | 6·3         |
|      | Danja . . . . .  | —          | —          | 2·—         |
|      | Stany Zjedn. Am. . . . .                                   | 6·8        | 3·6        | 19·—        |
|      | Szwecja . . . . .  | —          | —          | 3·7         |

## III. — Materiały i wyroby drzewne

(timber & wood ware)

w tem m. in.:

|       |   |              |              |                |
|-------|---|--------------|--------------|----------------|
| 58/1c | — <b>Deski i łaty</b> . . . . .<br>(boards)                 | <b>245·6</b> | —            | <b>330·9</b>   |
|       | Stany Zjedn. Am. . . . .                                    | 245·6        | —            | 330·9          |
| 58/1c | — <b>Słupy telegraficzne</b> . . . . .<br>(telegraph-poles) | <b>100·—</b> | <b>860·5</b> | <b>1.668·4</b> |
|       | Anglja . . . . .  | 100·—        | —            | 807·9          |
|       | Niemcy . . . . .  | —            | 860·5        | 860·5          |
| 59/2  | — <b>Wełna drzewna</b> . . . . .<br>(wood wool)             | —            | <b>58·4</b>  | <b>115·4</b>   |
|       | Anglja . . . . .  | —            | 58·4         | 115·4          |

| poz. tar. cel.                                       |   | Czerwiec<br>(June) | Maj<br>(May)     | Od początku roku<br>(January-June) |
|--|---|--------------------|------------------|------------------------------------|
| 59/5   | — Klepki . . . . .<br>(plywood)                           | 184·5              | 236·7            | 568·—                              |
|  | Anglja . . . . .  | 32·7               | 30·8             | 63·5                               |
|  | Danja . . . . .   | 2·2                | —                | 2·2                                |
|  | Estonja . . . . .   | 104·4              | 128·4            | 247·8                              |
|  | Holandja . . . . .  | 45·—               | 45·—             | 221·8                              |
|  | Norwegja . . . . .  | 0·2                | 0·1              | 0·3                                |
|  | Szwecja . . . . .   | —                  | 32·4             | 32·4                               |
| 61   | — Wyroby z drzewa . . . . .<br>(wood products)            | 12·7               | 1·2              | 33·2                               |
|  | Anglja . . . . .  | —                  | 0·2              | 6·8                                |
|  | Finlandja . . . . .                                       | 1·2                | —                | 1·2                                |
|  | Francja . . . . .   | —                  | —                | 1·5                                |
|  | Grecja . . . . .  | —                  | 1·—              | 1·9                                |
|  | Holandja . . . . .  | —                  | —                | 2·3                                |
|  | Niemcy . . . . .  | —                  | —                | 2·—                                |
|  | Norwegja . . . . .  | 11·4               | —                | 11·4                               |
|  | Stany Zjedn. Am. . . . .                                  | 0·1                | —                | 6·1                                |
| 61/2   | — Meble gięte . . . . .<br>(bentwood furniture)           | 13·7               | 23·—             | 46·—                               |
|  | Anglja . . . . .  | —                  | —                | 0·3                                |
|  | Holandja . . . . .  | —                  | 7·6              | 7·6—                               |
|  | Palestyna . . . . .                                       | —                  | 1·7              | 1·7                                |
|  | Stany Zjedn. Am. . . . .                                  | 13·7               | 13·7             | 36·4                               |
| 62   | — Nasiona . . . . .<br>(seeds)                            | —                  | 182·8            | 209·5                              |
|  | Holandja . . . . .  | —                  | 182·8            | 182·8                              |
|  | Niemcy . . . . .  | —                  | —                | 2·2                                |
|  | Stany Zjedn. Am. . . . .                                  | —                  | —                | 24·5                               |
| 64/1   | — Wyroby koszykarskie . . . . .<br>(basket wares)         | —                  | 5·8              | 27·6                               |
|  | Anglja . . . . .  | —                  | 0·5              | 1·3                                |
|  | Stany Zjedn. Am. . . . .                                  | —                  | 5·3              | 26·3                               |
| <b>IV. — Materiały budowlane i wyroby ceramiczne</b> |   | <b>10·2</b>        | <b>24·2</b>      | <b>57·3</b>                        |
|  | (building materials & ceramic products)<br>w tem m. in.:  |                    |                  |                                    |
| 65/6   | — Cement . . . . .<br>(cement)                            | 10·—               | —                | 10·—                               |
|  | Estonja . . . . .   | 10·—               | —                | 10·—                               |
| 71   | — Materiały szlifiercze . . . . .<br>(grinding materials) | —                  | 15·2             | 27·2                               |
|  | Estonja . . . . .   | —                  | 15·2             | 27·2                               |
| 73/1—5   | — Wyroby ceramiczne . . . . .<br>(ceramic wares)          | 0·2                | 9·—              | 14·8                               |
|  | Stany Zjedn. Am. . . . .                                  | 0·2                | 9·—              | 14·8                               |
| 77/1   | — Wyroby szklane . . . . .<br>(glass products)            | —                  | —                | 5·3                                |
|  | Anglja . . . . .  | —                  | —                | 5·3                                |
| <b>V. — Paliwa, asfalt, smoły i produkty z nich</b>  |   | <b>343.408·2</b>   | <b>364.102·9</b> | <b>1.890.818·6</b>                 |
|  | (fuel & products)<br>w tem m. in.:                        |                    |                  |                                    |
| 79/1   | — Węgiel kamienny . . . . .<br>(coal)                     | 327.987·—          | 350.935·5        | 1.812.612·2                        |
|  | Algier . . . . .  | 6.560·—            | 6.558·—          | 25.851·5                           |
|  | Argentyna . . . . .                                       | —                  | 4.607·—          | 4.607·—                            |
|  | Belgia . . . . .  | 8.385·—            | 10.820·—         | 47.299·5                           |
|  | Danja . . . . .   | 32.920·—           | 46.887·—         | 294.158·1                          |
|  | Estonja . . . . .   | —                  | —                | 4.691·—                            |
|  | Finlandja . . . . .                                       | 31.440·—           | 38.390·—         | 90.683·—                           |
|  | Francja . . . . .   | 3.915·—            | 4.085·—          | 37.197·5                           |
|  | Grecja . . . . .  | —                  | —                | 5.165·—                            |
|  | Holandja . . . . .  | 11.340·—           | —                | 63.085·—                           |
|  | Islandja . . . . .  | 960·—              | —                | 12.060·—                           |
|  | Litwa . . . . .   | —                  | —                | 8.066·—                            |
|  | Łotwa . . . . .   | 2.998·—            | 2.860·—          | 52.235·—                           |
|  | Niemcy . . . . .  | 400·—              | —                | 400·—                              |
|  | Norwegja . . . . .  | 57.813·5           | 48.871·—         | 320.709·3                          |
|  | Szwecja . . . . .   | 164.155·5          | 168.055·5        | 799.346·8                          |
|  | Włochy . . . . .  | 7.100·—            | 19.802·—         | 47.057·5                           |



| poz. tar. cel |                                    | Czerwiec<br>(June) | Maj<br>(May) | Od początku roku<br>(January-June) |
|---------------|------------------------------------|--------------------|--------------|------------------------------------|
| 79/1          | — Węgiel bunkrowy<br>(bunker coal) | 14.708·—           | 12.563·5     | 72.476·5                           |
| 79/1          | — Brykiety<br>(briquettes)         | —                  | —            | 430·—                              |
|               | Holandja . . . . .                 | —                  | —            | 30·—                               |
|               | Łotwa . . . . .                    | —                  | —            | 200·—                              |
|               | Włochy . . . . .                   | —                  | —            | 200·—                              |
| 79/1          | — Koks<br>(coke)                   | 650·—              | 560·—        | 4.910·—                            |
|               | Argentyna . . . . .                | —                  | 500·—        | 500·—                              |
|               | Danja . . . . .                    | —                  | —            | 450·—                              |
|               | Finlandja . . . . .                | —                  | —            | 550·—                              |
|               | Łotwa . . . . .                    | 500·—              | —            | 2.950·—                            |
|               | Norwegja . . . . .                 | —                  | 60·—         | 310·—                              |
|               | Szwecja . . . . .                  | 150·—              | —            | 150·—                              |
| 81            | — Oleje<br>(oils)                  | —                  | 2·4          | 2·4                                |
|               | Estonja . . . . .                  | —                  | 1·8          | 1·8                                |
|               | Finlandja . . . . .                | —                  | 0·6          | 0·6                                |
| 88/1—6        | — Wyroby gumowe<br>(rubber goods)  | 63·2               | 41·5         | 387·5                              |
|               | Anglja . . . . .                   | 63·—               | 40·9         | 361·—                              |
|               | Belgja . . . . .                   | 0·2                | —            | 0·2                                |
|               | Danja . . . . .                    | —                  | —            | 18·3                               |
|               | Estonja . . . . .                  | —                  | 0·6          | 1·3                                |
|               | Holandja . . . . .                 | —                  | —            | 2·2                                |
|               | Stany Zjedn. Am. . . . .           | —                  | —            | 4·5                                |

## VI. — Materiały i przetwory chemiczne

546·—      6.077·3      24.529·5

(chemicals)

w tem m. in.:

|        |   |       |         |          |
|--------|---|-------|---------|----------|
| 89     | — Sól potasowa<br>(potassium salts)         | 100·— | —       | 4.502·7  |
|        | Belgja . . . . .                            | —     | —       | 962·—    |
|        | Danja . . . . .                             | 100·— | —       | 100·7    |
|        | Hiszpanja . . . . .                         | —     | —       | 1.500·—  |
|        | Szwecja . . . . .                           | —     | —       | 1.940·—  |
| 98/2   | — Amonjak<br>(ammonia)                      | 10·—  | —       | 60·—     |
|        | Danja . . . . .                             | 10·—  | —       | 60·—     |
| 98/5   | — Nawozy azotowe<br>(nitrates)              | 100·— | 4.500·— | 12.931·7 |
|        | Belgja . . . . .                            | —     | —       | 1.000·—  |
|        | Danja . . . . .                             | —     | 100·—   | 1.946·—  |
|        | Hiszpanja . . . . .                         | —     | 4.400·— | 6.000·—  |
|        | Kanada . . . . .                            | —     | —       | 2.032·—  |
|        | Szwecja . . . . .                           | —     | —       | 1.853·7  |
|        | Palestyna . . . . .                         | 100·— | —       | 100·—    |
| 103/3  | — Saletra wapniowa<br>(saltpetre)           | 175·— | 1.199·1 | 6.326·—  |
|        | Danja . . . . .                             | 75·—  | 180·—   | 695·—    |
|        | Egipt . . . . .                             | —     | 986·—   | 986·—    |
|        | Palestyna . . . . .                         | 100·— | —       | 100·—    |
|        | Norwegja . . . . .                          | —     | —       | 286·9    |
|        | Szwecja . . . . .                           | —     | 33·1    | 4.258·1  |
| 104/1b | — Chlorek wapnia<br>(chloride of calcium)   | —     | —       | 49·9     |
|        | Szwecja . . . . .                           | —     | —       | 49·9     |
| 104/2a | — Chlorek magnezu<br>(chloride of magnesia) | —     | 5·2     | 5·2      |
|        | Estonja . . . . .                           | —     | 5·2     | 5·2      |
| 105/8  | — Bisulfat sodu<br>(natrium bisulfati)      | —     | 200·5   | 200·5    |
|        | Szwecja . . . . .                           | —     | 200·5   | 200·5    |
| 112/—  | — Przetwory chemiczne                       | 6·—   | —       | 6·—      |
|        | Holandja . . . . .                          | 6·—   | —       | 6·—      |

| poz. tar. cel. |  | Czerwiec<br>(June) | Maj<br>(May) | Od początku roku<br>(January-June) |
|----------------|--|--------------------|--------------|------------------------------------|
| 112/6          | — Węglík wapnia (karbid) . . . . .<br>(carbide)                    | 107·1              | 160·6        | 267·7                              |
|                | Belgja . . . . .   | 107·1              | —            | —                                  |
|                | Holandia . . . . .   | —                  | 160·6        | 267·7                              |
| 112/25         | — Olej fuźlowy . . . . .<br>(fusel oil)                            | 15·6               | —            | 59·9                               |
|                | Anglja . . . . .   | 15·6               | —            | 59·9                               |
| 117            | — Tłuszcze i oleje roślinne . . . . .<br>(vegetable oils and fats) | —                  | 10·6         | 12·8                               |
|                | Estonja . . . . .  | —                  | 10·6         | 10·6                               |
|                | Szwecja . . . . .  | —                  | —            | 2·2                                |
| 119—120        | — Artykuły kosmetyczne . . . . .<br>(cosmetics)                    | 1·—                | —            | 3·8                                |
|                | Stany Zjedn. Am. . . . .   | 1·—                | —            | 3·8                                |
| 131/2          | — Biel cynkowa . . . . .<br>(zinc white)                           | 30·1               | —            | 52·—                               |
|                | Finlandja . . . . .  | 30·1               | —            | 46·3                               |
|                | Stany Zjedn. Am. . . . .   | —                  | —            | 5·7                                |
| 132            | — Farby ołowiane . . . . .<br>(lead dyes)                          | 1·2                | 1·3          | 51·3                               |
|                | Danja . . . . .  | 1·2                | 1·3          | 2·5                                |
|                | Estonja . . . . .  | —                  | —            | 20·7                               |
|                | Holandia . . . . .   | —                  | —            | 17·4                               |
|                | Szwecja . . . . .  | —                  | —            | 10·7                               |

**VII. — Rudy, metale i wyroby z metali** **3.741·9** **2 118·8** **16.465·9**  
(ores, metals & metal products)

| w tem m. in.: |   |         |         |         |
|---------------|---|---------|---------|---------|
| 140/3         | — Szyny kolejowe . . . . .<br>(raile)                           | 2.805·8 | 1.603·7 | 8.907·2 |
|               | Danja . . . . .   | —       | —       | 25·5    |
|               | Holandia . . . . .  | 2.805·8 | 1.603·7 | 8.881·7 |
| 141/1         | — Miedź . . . . .<br>(copper)                                   | —       | —       | 5·—     |
|               | Estonia . . . . .   | —       | —       | 5·—     |
| 147/4         | — Cynk . . . . .<br>(zinc)                                      | 855·4   | 483·—   | 6·120·8 |
|               | Egipt . . . . .   | 6·5     | —       | 6·5     |
|               | Anglja . . . . .  | 570·6   | 33·—    | 2.848·2 |
|               | Estonja . . . . .   | —       | —       | 4·3     |
|               | Finlandja . . . . .   | —       | —       | 15·1    |
|               | Holandia . . . . .  | 250·—   | 450·—   | 2.522·9 |
|               | Niemcy . . . . .  | —       | —       | 545·5   |
|               | Szwecja . . . . .   | 25·—    | —       | 175·—   |
|               | Palestyna . . . . .   | 3·3     | —       | 3·3     |
| 150/6         | — Rury żeliwne . . . . .<br>(iron pipes)                        | 71·6    | —       | 106·2   |
|               | Estonja . . . . .   | 12·5    | —       | 45·8    |
|               | Norwegja . . . . .  | 59·1    | —       | 59·1    |
|               | Szwecja . . . . .   | —       | —       | 1·3     |
| 153/1—10      | — Wyroby stalowe i żelazne . . . . .<br>(iron & steel products) | 1·5     | 28·8    | 80·6    |
|               | Anglja . . . . .  | —       | —       | 11·7    |
|               | Estonja . . . . .   | —       | 28·1    | 50·7    |
|               | Grecja . . . . .  | —       | 0·7     | 7·8     |
|               | Holandia . . . . .  | —       | —       | 0·6     |
|               | Stany Zjedn. Am. . . . .  | 1·5     | —       | 9·6     |
| 167/1—50      | — Maszyny, aparaty i części . . . . .<br>(machinery)            | 7·6     | 3·3     | 1.246·1 |
|               | Algier . . . . .  | —       | —       | 1.086·9 |
|               | Anglja . . . . .  | 2·1     | 1·3     | 138·8   |
|               | Danja . . . . .   | 2·1     | —       | 2·1     |
|               | Estonja . . . . .   | 0·5     | —       | 0·5     |
|               | Palestyna . . . . .   | —       | —       | 0·4     |
|               | Stany Zjedn. Am. . . . .  | 2·5     | 1·9     | 4·4     |
|               | Szwecja . . . . .   | 0·4     | 0·1     | 13·—    |

**VIII. — Papier, wyroby z papieru i wytwory sztuki drukarskiej** **1.251·9** **444·8** **5 204·8**  
(paper & paper wares)

| w tem m. in.: |                                     |       |       |       |
|---------------|-------------------------------------|-------|-------|-------|
| 176/2         | — Celuloza . . . . .<br>(cellulose) | 266·8 | 140·7 | 756·3 |
|               | Egipt . . . . .                     | —     | —     | 222·— |
|               | Grecja . . . . .                    | —     | 39·8  | 39·8  |
|               | Stany Zjedn. Am. . . . .            | 266·8 | 100·9 | 494·5 |



| poz. tar. cel. |   | Czerwiec<br>(June) | Maj<br>(May) | Od początku roku<br>(January—June) |
|----------------|---|--------------------|--------------|------------------------------------|
| 176/1          | — Szmaty . . . . .<br>(rags)                      | 2·1                | —            | 2·1                                |
|                | Belgja . . . . .                                  | 2·1                | —            | 2·1                                |
| 177/2c         | — Papa dachowa . . . . .<br>(cardboard)           | —                  | 15·4         | 15·4                               |
|                | Estonja . . . . .                                 | —                  | 15·4         | 15·4                               |
| 177/4          | — Papier i obcinki papierowe . . . . .<br>(paper) | 970·9              | 287·9        | 4.400·8                            |
|                | Egipt . . . . .                                   | 970·9              | 155·2        | 3.879·3                            |
|                | Estonja . . . . .                                 | —                  | —            | 0·8                                |
|                | Grecja . . . . .                                  | —                  | 132·7        | 132·7                              |
|                | Holandja . . . . .                                | —                  | —            | 21·9                               |
|                | Litwa . . . . .                                   | —                  | —            | 0·4                                |
|                | Niemcy . . . . .                                  | —                  | —            | 4·9                                |
|                | Palestyna . . . . .                               | —                  | —            | 48·—                               |
|                | Stany Zjedn. Am. . . . .                          | —                  | —            | 2·3                                |
|                | Syrja . . . . .                                   | —                  | —            | 0·6                                |
|                | Turcja . . . . .                                  | —                  | —            | 309·9                              |
| 178/3          | — Książki i broszury . . . . .<br>(books)         | 12·1               | 0·8          | 30·2                               |
|                | Anglja . . . . .                                  | 0·7                | —            | 1·2                                |
|                | Stany Zjedn. Am. . . . .                          | 11·4               | 0·8          | 29·—                               |

### IX. — Materiały i wyroby włókniste

| (textiles & textile products) |   | 145·2 | 79·1 | 354·8 |
|-------------------------------|---|-------|------|-------|
| w tem m. in.:                 |   |       |      |       |
| 179/1                         | — Bawełna . . . . .<br>(cotton)                                   | 9·6   | —    | 24·3  |
|                               | Estonja . . . . .   | —     | —    | 10·4  |
|                               | Finlandja . . . . .   | —     | —    | 4·1   |
|                               | Holandja . . . . .  | 9·6   | —    | 9·6   |
|                               | Niemcy . . . . .  | —     | —    | 0·2   |
| 185/5c                        | — Przędza sztucznego jedwabiu . . . . .<br>(artificial silk yarn) | 1·9   | 2·4  | 4·3   |
|                               | Estonja . . . . .   | 1·9   | 2·4  | 4·3   |
| 186/—                         | — Przędza wełniana . . . . .<br>(wool yarn)                       | —     | —    | 17·3  |
|                               | Anglja . . . . .  | —     | —    | 8·3   |
|                               | Estonja . . . . .   | —     | —    | 9·—   |
| 187—189                       | — Tkaniny . . . . .<br>(textiles)                                 | 133·7 | 74·9 | 305·9 |
|                               | Anglja . . . . .  | 63·1  | 48·— | 201·2 |
|                               | Belgja . . . . .  | 5·4   | —    | 5·4   |
|                               | Estonja . . . . .   | —     | —    | 3·3   |
|                               | Holandja . . . . .  | 43·7  | 1·3  | 48·9  |
|                               | Niemcy . . . . .  | 21·3  | 25·6 | 46·9  |
|                               | Danja . . . . .   | 0·2   | —    | 0·2   |
| 190                           | — Sznury . . . . .<br>(ropes)                                     | —     | 1·3  | 1·3   |
|                               | Stany Zjedn. Am. . . . .  | —     | 1·3  | 1·3   |
| 191/1                         | — Worki . . . . .<br>(bags)                                       | —     | 0·5  | 1·7   |
|                               | Belgja . . . . .  | —     | —    | 0·5   |
|                               | Danja . . . . .   | —     | 0·5  | 1·2   |

### X. — Towary różne, oddzielnie niewymienione

| (various) |                          | 26·1 | 3·1 | 89·5 |
|-----------|--------------------------|------|-----|------|
|           | Anglja . . . . .         | 2·4  | 1·3 | 9·1  |
|           | Belgja . . . . .         | —    | —   | 29·7 |
|           | Danja . . . . .          | 1·4  | 0·2 | 3·4  |
|           | Egipt . . . . .          | —    | —   | 0·3  |
|           | Estonja . . . . .        | —    | —   | 1·7  |
|           | Finlandja . . . . .      | 6·7  | —   | 10·2 |
|           | Francja . . . . .        | —    | —   | 0·2  |
|           | Holandja . . . . .       | —    | 1·4 | 1·9  |
|           | Niemcy . . . . .         | —    | —   | 2·5  |
|           | Norwegja . . . . .       | —    | —   | 0·1  |
|           | Stany Zjedn. Am. . . . . | 15·6 | 0·2 | 29·2 |
|           | Szwecja . . . . .        | —    | —   | 1·2  |

### C. — Ogólny obrót towarowy zamorski

(total overseas traffic)

|                                 |             |
|---------------------------------|-------------|
| czerwiec 1932 . . . . .         | 388.197·2   |
| maj 1932 . . . . .              | 412.574·2   |
| czerwiec 1931 . . . . .         | 437.187·—   |
| od początku roku 1932 . . . . . | 2.179.998·8 |

## 2. — Obrót przybrzeżny łącznie z W. M. Gdańskiem.

(coastal traffic, Danzig included)

| poz. tar. cel.                               | Czerwiec<br>(June) | Maj<br>(May) | Od początku roku<br>(January June) | poz. tar. cel.           | Czerwiec<br>(June)                | Maj<br>(May) | Od początku roku<br>(January June) |                |
|--|--------------------|--------------|------------------------------------|--------------------------|-----------------------------------|--------------|------------------------------------|----------------|
| <b>Przywóz (imports)</b>                     | <b>180·2</b>       | <b>132·3</b> | <b>341·9</b>                       | 18/1                     | — Kawa . . . . .                  | 5·3          | 7·6                                | 14·—           |
| 4/2 — Makaron . . . . .                      | 1·4                | 2·4          | 3·8                                | 19/1                     | — Kakao (w ziarnkach)             | 22·2         | 31·3                               | 318·9          |
| 5/1 b, c — Warzywa . . . . .                 | 1·6                | 6·8          | 8·4                                | 20/1                     | — Herbata . . . . .               | 5·—          | 6·9                                | 16·5           |
| 6/3 — Owoce połud. świeże . . . . .          | —                  | —            | 12·1                               | 21/1                     | — Tytoń . . . . .                 | —            | 58·7                               | 58·7           |
| 7/1 — Owoce połud. suszone . . . . .         | —                  | 9·5          | 9·5                                | 34/4                     | — Wędliny (szynki)                | 5·9          | —                                  | 5·9            |
| 15/3 — Korzenie . . . . .                    | —                  | 0·2          | 0·2                                | 37/4-a                   | — Sledzie . . . . .               | 6·5          | 27·8                               | 37·5           |
| 18/1 — Kawa . . . . .                        | 7·1                | 0·6          | 15·5                               | 42                       | — Sadza . . . . .                 | 5·3          | —                                  | 5·3            |
| 20/1 — Herbata . . . . .                     | —                  | 0·3          | 0·3                                | 45/3                     | — Szczecina . . . . .             | 4·4          | —                                  | 4·4            |
| 28/1 — Wino . . . . .                        | 0·5                | 0·2          | 0·7                                | 47/1                     | — Pierze i puch . . . . .         | 3·2          | —                                  | 3·2            |
| 37/4a — Sledzie . . . . .                    | 1·1                | —            | 1·1                                | 55/1                     | — Skóry . . . . .                 | 0·7          | —                                  | 0·7            |
| 55/1 — Skóry . . . . .                       | 11·1               | —            | 11·1                               | 66/1                     | — Ziemia . . . . .                | 5·9          | —                                  | 5·9            |
| 61 — Wyroby z drzewa . . . . .               | —                  | 3·8          | 3·8                                | 71                       | — Materjały szlifiercze . . . . . | —            | —                                  | 10·—           |
| 88/1-6 — Wyroby gumowe . . . . .             | 47·4               | 42·6         | 90·—                               | 81                       | — Oleje . . . . .                 | 9·3          | —                                  | 9·3            |
| 119-120 — Artykuły kosmetyczne . . . . .     | 2·7                | —            | 2·7                                | 82/1                     | — Żywica . . . . .                | —            | —                                  | 2·5            |
| 153/1-10 — Wyroby stal. i żelazne . . . . .  | 4·1                | 17·7         | 26·2                               | 82/2                     | — Kalafonja . . . . .             | 15·8         | 2·4                                | 18·2           |
| 167/1-50 — Maszyny, apar. i części . . . . . | 49·8               | —            | 49·8                               | 83                       | — Asfalt . . . . .                | —            | —                                  | 5·—            |
| 177/4 — Papier . . . . .                     | 0·5                | —            | 0·5                                | 85/2                     | — Produkty naftowe . . . . .      | 4·5          | —                                  | 4·5            |
| 178/3 — Książki i druki . . . . .            | 0·6                | —            | 0·6                                | 87/2                     | — Kauczuk . . . . .               | —            | 5·2                                | 6·3            |
| 179/2 — Juta . . . . .                       | —                  | 45·9         | 45·9                               | 117                      | — Tłuszcze i oleje roślin.        | 20·6         | —                                  | 23·1           |
| 187-189 — Tkaniny . . . . .                  | 31·5               | —            | 31·5                               | 124/2                    | — Garbniki . . . . .              | —            | —                                  | 209·—          |
| — Różne towary . . . . .                     | 20·8               | 2·3          | 28·2                               | 132                      | — Farby ołowiane . . . . .        | 2·2          | —                                  | 2·2            |
|  |                    |              |                                    | 140/4-7                  | — Blacha . . . . .                | —            | 17·5                               | 17·5           |
| <b>Wywóz (exports)</b>                       | <b>561·1</b>       | <b>347·—</b> | <b>1.601·4</b>                     | 141/1                    | — Miedź . . . . .                 | 207·9        | —                                  | 207·9          |
| 1/1-c — Kukurydza . . . . .                  | —                  | —            | 40·—                               | 153/1--10                | — Wyrzby stalowe i żal.           | 0·4          | 3·6                                | 14·—           |
| 2/1 — Ryż wyluszczoney . . . . .             | 103·7              | 54·—         | 210·4                              | 173/8-13                 | — Samochody i części . . . . .    | —            | 3·2                                | 3·2            |
| 3/2 — Kasza . . . . .                        | —                  | 0·8          | 0·8                                | 177/3                    | — Fibra . . . . .                 | —            | 1·1                                | 1·1            |
| 4/2 — Makaron . . . . .                      | 5·1                | —            | 5·1                                | 177/4                    | — Papier . . . . .                | 15·7         | 11·5                               | 27·2           |
| 5/1e — Cebula . . . . .                      | 0·9                | —            | 0·9                                | 179/1                    | — Bawelna . . . . .               | —            | 25·2                               | 25·2           |
| 6/3 — Owoce połud. świeże . . . . .          | —                  | 19·2         | 38·—                               | 179/3                    | — Konopie . . . . .               | 3·—          | 3·1                                | 6·1            |
| 7/1 — Owoce połud. suszone . . . . .         | 92·9               | 55·2         | 213·8                              | — Różne towary . . . . . | 15·4                              | 12·7         | 28·6                               |                |
| 15/3 — Korzenie . . . . .                    | 0·5                | —            | 0·5                                |                          |                                   |              |                                    |                |
|  |                    |              |                                    | <b>Razem (total)</b>     |                                   | <b>741·9</b> | <b>479·3</b>                       | <b>1.943·3</b> |

## 3. — Obrót z wnętrzem kraju drogą wodną

(river traffic)

| poz. tar. cel.                   | Czerwiec<br>(June) | Maj<br>(May)    | Od początku roku<br>(January June) | poz. tar. cel.       | Czerwiec<br>(June)         | Maj<br>(May)    | Od początku roku<br>(January June) |                 |
|----------------------------------|--------------------|-----------------|------------------------------------|----------------------|----------------------------|-----------------|------------------------------------|-----------------|
| <b>Przywóz (imports)</b>         | <b>10.765·5</b>    | <b>12.556·8</b> | <b>23.322·3</b>                    | 18/1                 | — Kawa . . . . .           | 7·4             | —                                  | 7·4             |
| 4/2 — Makaron . . . . .          | —                  | 0·5             | 0·5                                | 19/1                 | — Kakao . . . . .          | 9·9             | —                                  | 9·9             |
| 22/1 — Cukier . . . . .          | 10.765·5           | 12.556·8        | 23.322·3                           | 37/4a                | — Sledzie . . . . .        | 55·6            | 91                                 | 64·7            |
| 176/1 — Szmaty . . . . .         | —                  | 0·3             | 0·3                                | 55/1                 | — Skóry . . . . .          | 10·—            | —                                  | 10·—            |
|                                  |                    |                 |                                    | 117                  | — Tłuszcze i oleje roślin. | —               | 1·—                                | 1·—             |
| <b>Wywóz (exports)</b>           | <b>874·3</b>       | <b>49·3</b>     | <b>1.413·</b>                      | 177/4                | — Papier . . . . .         | —               | 7·7                                | 7·7             |
| 1/2 — Ryż wyluszczoney . . . . . | 765·—              | 31·5            | 1.285·9                            | <b>Razem (total)</b> |                            | <b>11.639·8</b> | <b>12.606·1</b>                    | <b>24.735·3</b> |
| 1/7 — Owoce połud. susz. . . . . | 26·4               | —               | 26·4                               |                      |                            |                 |                                    |                 |



#### 4. — Ogólny obrót towarowy

(general goods turnover)

|                                 |             |
|---------------------------------|-------------|
| czerwiec 1932 . . . . .         | 400.578·9   |
| maj 1932 . . . . .              | 425.659·6   |
| czerwiec 1931 . . . . .         | 446.523·2   |
| od początku roku 1932 . . . . . | 2,206.677·4 |

#### IV. — RUCH PASAŻERÓW

(passenger traffic)

Ruch zamorski

|                          | PRZYJECHAŁO<br>(passengers incoming) |        |         |       |       | WYJECHAŁO<br>(passengers outgoing) |        |         |       |       |
|--------------------------|--------------------------------------|--------|---------|-------|-------|------------------------------------|--------|---------|-------|-------|
|                          | czerwiec 1932                        |        |         |       | m a j | czerwiec 1932                      |        |         |       | m a j |
|                          | I kl.                                | II kl. | III kl. | Razem | Razem | I kl.                              | II kl. | III kl. | Razem | Razem |
|                          |                                      |        |         |       |       |                                    |        |         |       |       |
| ANGLJA . . . . .         | 3                                    | —      | —       | 3     | 34    | 15                                 | 2      | 2       | 19    | 139   |
| Hull . . . . .           | —                                    | —      | —       | —     | 3     | 1                                  | 2      | —       | 3     | 2     |
| Londyn . . . . .         | 3                                    | —      | —       | 3     | 31    | 14                                 | —      | 2       | 16    | 137   |
| ARGENTYNA . . . . .      | —                                    | —      | —       | —     | —     | —                                  | —      | —       | —     | 2     |
| Buenos Aires . . . . .   | —                                    | —      | —       | —     | —     | —                                  | —      | —       | —     | 2     |
| DANJA . . . . .          | 9                                    | 4      | 45      | 58    | 65    | —                                  | —      | —       | —     | —     |
| Kalundborg . . . . .     | —                                    | —      | —       | —     | 1     | —                                  | —      | —       | —     | —     |
| Kopenhaga . . . . .      | 9                                    | 4      | 45      | 58    | 64    | —                                  | —      | —       | —     | —     |
| FINLANDJA . . . . .      | 11                                   | 5      | 12      | 28    | 10    | —                                  | —      | 1       | 1     | —     |
| Helsingfors . . . . .    | 11                                   | 5      | 12      | 28    | 10    | —                                  | —      | 1       | 1     | —     |
| HOLANDJA . . . . .       | 6                                    | —      | 5       | 11    | 8     | —                                  | —      | —       | —     | —     |
| Amsterdam . . . . .      | 1                                    | —      | —       | 1     | 2     | —                                  | —      | —       | —     | —     |
| Rotterdam . . . . .      | 5                                    | —      | 5       | 10    | 6     | —                                  | —      | —       | —     | —     |
| NIEMCY . . . . .         | —                                    | —      | —       | —     | 1     | —                                  | —      | —       | —     | —     |
| Królewiec . . . . .      | —                                    | —      | —       | —     | 1     | —                                  | —      | —       | —     | —     |
| NORWEGJA . . . . .       | —                                    | —      | —       | —     | 4     | —                                  | —      | —       | —     | 1     |
| Moss . . . . .           | —                                    | —      | —       | —     | 2     | —                                  | —      | —       | —     | —     |
| Oslo . . . . .           | —                                    | —      | —       | —     | 2     | —                                  | —      | —       | —     | —     |
| STANY ZJEDN. AM. . . . . | 120                                  | 132    | 1.058   | 1.310 | 1.126 | 3                                  | 113    | 142     | 258   | 109   |
| New York . . . . .       | 120                                  | 132    | 1.058   | 1.310 | 1.126 | 3                                  | 113    | 142     | 258   | 109   |
| SZWECJA . . . . .        | —                                    | —      | 4       | 4     | 2     | 7                                  | 5      | 2       | 14    | 2     |
| Göteborg . . . . .       | —                                    | —      | 1       | 1     | —     | 5                                  | —      | —       | 5     | —     |
| Kalmar . . . . .         | —                                    | —      | 1       | 1     | —     | —                                  | —      | —       | —     | —     |
| Karlskrona . . . . .     | —                                    | —      | —       | —     | —     | —                                  | 5      | —       | 5     | —     |
| Lidköping . . . . .      | —                                    | —      | —       | —     | —     | —                                  | —      | 2       | 2     | 1     |
| Malmö . . . . .          | —                                    | —      | 2       | 2     | 1     | —                                  | —      | —       | —     | —     |
| Stockholm . . . . .      | —                                    | —      | —       | —     | 1     | 2                                  | —      | —       | 2     | —     |
| Trelleborg . . . . .     | —                                    | —      | —       | —     | —     | —                                  | —      | —       | —     | 1     |
| Razem: . . . . .         | 149                                  | 141    | 1.124   | 1.414 | 1.250 | 25                                 | 120    | 147     | 292   | 252   |



Gdynia w roku 1925.



## PROJEKT MIĘDZYNARODOWEJ WYSTAWY W GDYNI

Śmiałe i odważne inicjatywy są w naszych czasach bardzo rzadkie. A jednak znalazła się na terenie Gdyni grupa ludzi znanych i zasłużonych przy rozwoju portu i miasta, którzy występują z inicjatywą śmiałą, a mimo trudnych warunków pracy, jakie obecnie przeżywamy, realną. Zaznajamiając się z tą inicjatywą i poznając zasady podejścia do jej zrealizowania i ujęcia strony jej sfinansowania przychodzi się do przekonania, że sprawa jest zbudowana na zdrowych zasadach, zapewniających jej pełne powodzenie.

Zainicjowano bowiem wystawę sportów morskich i rzecznych o charakterze międzynarodowym, w połączeniu z międzynarodowymi zawodami sportowymi na lądzie i morzu. Wystawa poza to ma obejmować również dział przemysłowy i handlowy związany ze sportami morskimi, a także specjalne działy jak turystyczny, rybołówstwa oraz polskiej propagandy kolonialnej. Termin wystawy przewiduje się na lato 1934 lub 1935 roku, zależnie od postępu prac przy budowie portu. Termin ten niebawem będzie mógł być ustalony. Umotywowanie potrzeby takiej imprezy w Gdyni zawiera wiele punktów. Gdynia jako nowopowstałe miasto portowe, narażone na ataki wrogiej propagandy na terenie międzynarodowym, wymaga własnej dużej reklamy i zaznajomienia się z nią zagranicą. Poza to zasadniczą sprawą jest spopularyzowanie idei morza wśród własnego społeczeństwa, tworzenia tradycji morskiej i przywiązania do wybrzeża. Wystawy naogół są dobrym środkiem propagandowym i mają jeszcze tę zaletę, że teren na którym są organizowane rozwija się bardzo szybko, zyskuje urządzenia i budowle potrzebne mu na przyszłość. Urządzone w Polsce wystawy (Krajowa we Lwowie w r. 1894 i Powszechna Krajowa w Poznaniu w roku 1929) aż nadto udowodniły to twierdzenie. I Lwów i Poznań zyskały budowle, drogi, środki komunikacyjne itp., a przedewszystkiem duże sumy pieniężne zasiliły społeczeństwo niemal do najdalszych warstw. Spacjalnie typ wystawy międzynarodowej aczkolwiek trudniejszy do realizacji od krajowej, jest znacznie tańszy, gdyż wystawa w znacznej części jest wykonywana za obce waluty. Zetknięcie zagranicą w propagowanym terenie pozwala równocześnie porównać swój dorobek z dorobkiem innych państw i narodów i poznać ich tradycje w dziedzinie stanowiącej temat i ideologię wystawy. Korzyści wpływające ponadto, jak dopływ walut, wzmocniony ruch turystyczny, zwiększenie obro-

tów pieniężnych, zatrudnienie firm przemysłowych i handlowych przy organizacji wystawy oraz bezrobotnych, umysłowych i fizycznych pracowników, jako korzyści pośrednie są przy imprezach wystawowych zawsze bardzo poważne.

Projektowana wystawa w Gdyni posiada oryginalny i dotąd u nas nie spotykany plan finansowy, który umożliwia zdobycie środków materialnych bez uciekania się do pomocy Skarbu Państwa lub funduszków samorządowych, jak to się dzieje niestety przy wszystkich niemal imprezach podobnej natury. Plan finansowy bowiem przewiduje specjalne zainteresowanie jaknajszerszych warstw społeczeństwa całego państwa, przez emisję drobnych udziałów, do których przywiązane być mają pewne przywileje i możliwość dokonywania niemi małych transakcyj handlowych umożliwiających pokrycie sumy zakupu udziału.

Przedmiotem wystawy są zasadniczo sporty morskie i rzeczne. Temat ten obejmuje awiację wodną, sport yachtowy, sport motorówek i łodzi, sport pływacki i połączone z nim gry sportowe na wodzie. Ze sportem łączy się wytwórczość bołówestwa i turystyki jako wypełnienie przedmiotu wystawy sprzętu sportowego oraz aprowizacja turystyki. Dział ryba i na koniec pokaz eksportowych możliwości Polski, rozwoju portu i wybrzeża, stwarzają już poważną, na dużą skalę zakrojoną, imprezę. Połączenie zaś wystawy z międzynarodowymi zawodami we wszelkich dziedzinach sportu uczyni ją interesującą i emocjonującą, zapowiadając jej poważne dochody.

Prace nad wystawą zostały już rozpoczęte i dużo już w tej sprawie zrobiono. Powiadomiono poza to o imprezie właściwe władze oraz Ligę Morską i Kolonialną pod egidą której, impreza będzie przeprowadzona. Pomysł stał się już popularnym nie tylko na terenie Gdyni ale i również w kraju.

Realne prace organizacyjne rozpoczęły się w pełnym tempie już w sierpniu br. po „Święcie Morza”, w którym Liga Morska i Kolonialna jest silnie zaangażowana. Komitet organizacyjny został już stworzony i opracowuje cały materiał przygotowawczy, a jego skład osobowy — ludzie znani na terenie całego kraju, jednostki o zasługach dla rozwoju portu i miasta Gdyni i wybrzeża — daje wszelką rękojmię pełnego sukcesu imprezy. O postępach pracy organizacyjnej będziemy stale informować naszych czytelników.

*Inż. J. M.*

### Nowa droga

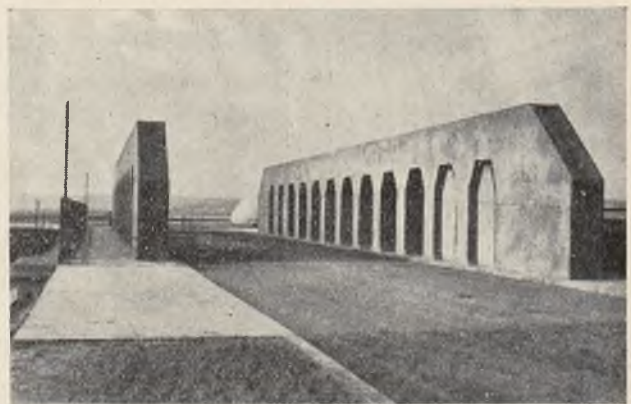
Dla połączenia miasta Gdyni z przedmieściem Oksywie, Urząd Morski buduje drogę, która biegnie od dworca kolejowego wzdłuż portu, w kierunku prostym na Oksy-



Wiadukt nr. 1.

wie. Po ukończeniu tej drogi, odległość Gdyni do Oksywia skróci się o 2 klm. Dla usprawnienia komunikacji na budowanej się drodze przewidziane są dwa wiadukty nad torami kolejowymi, z których jeden nr. 1 położony w pobliżu Łuszczarni Ryżu jest już ukończony i otwarty dla ruchu. W ten sposób część miasta, przylegająca do dworca kolejowego otrzymała bezpieczne połączenie z portem handlowym. Po

ukończeniu wiaduktu nr. 2, co nastąpi na wiosnę r. nast. zostanie otwarta wygodna komunikacja do Oksywia przez wiadukty. Połączenie centrum miasta z portem handlowym uskuteczni się przez budującą się ul. Mostową, która biegnie od „starego dębu”, przy ul. Portowej wzniesieniem i wiaduktem ponad licznymi torami kolejowymi oraz nasypem w kierunku magazynu Cukroportu, gdzie łączy się z ul. Polską, z dodatkowym zjazdem w kier. Urzędu Morskiego. Nad torami przewidziane są 4 wiadukty o znacznych rozpiętościach. Jeden z tych wiaduktów jest już ukończony, a drugi w budowie. Po ukończeniu całości robót m. Gdynia połączona zostanie z portami wojennym i handlowym arterjami komunikacyjnymi, które będą wykonane zgodnie z wymogami nowoczesnej techniki, z żelazo-betonu, o konstrukcjach opracowanych we wszystkich szczegółach, tak technicznych, jak również pod względem praktyczności i ar-



Droga okrężna — jezdnia. Wiadukt nr. 1.



tystycznego ujęcia całości. Zdjęcie fotograficzne otwartego dla ruchu wiaduktu nr. 1 w dostatecznej mierze potwierdza wspomniane.

Wiadukty nr. 1, 2 i 3 buduje Tow. Robót Kolejowych i Budowlanych „Tor”, sp. akc., wiadukt nr. 4 — T-wo Bud. „Tri”.

## Kronika Portowa

### Tymczasowa Rada Portowa

Dnia 21. VI. odbyło się kolejne posiedzenie Tymczasowej Rady Portowej, poświęcone sprawom celnym, opłat portowych oraz przeniesienia do Gdyni Dyrekcji Okręgowej Kolei Państwowych z Gdańska.

#### Komisja Celna.

Komisja Celna T. R. P. odbyła w czerwcu szereg posiedzeń, poświęconych rozpatrzeniu zagadnień usprawnienia obsługi portu przez władze celne. Zagadnienia te stanowią treść obszernego memoriału, opracowanego przez Radę Interesentów Portu.

#### Nowy statek American Scantic Line.

Dnia 26. VI. nadszedł do Gdyni S/S „Scanpenn”, będący gruntownie przebudowanym statkiem American Scantic Line i noszący dawniej nazwę S/S „Bird City”. — American Scantic Line przebudowała szereg swoich statków zachodzących do portów Morza Bałtyckiego, przystosowując je do przewozu pasażerów.

#### Przywóz sody.

Dnia 27. VI. na S/S „Śląsk” został przywieziony do Gdyni pierwszy znaczny ładunek sody w ilości 400 t. Soda ta została załadowana w Rotterdamie.

#### Nowy statek Polsko-Brytyjskiego Tow. Okrętowego.

Dnia 28. VI. przybył do Gdyni poraz pierwszy nowy polski statek handlowy S/S „Lwów”, będący bliźniaczym statkiem S/S „Lublin” i stanowiący również własność Polsko-Brytyjskiego T-wa Okrętowego. S/S „Lwów” i S/S „Lublin” będą utrzymywać stałą tygodniową komunikację między Gdynią i Hull, zastępując dawne statki S/S „Łódź” i S/S „Rewa”.

#### Wizyta Dyrekcji Portu Kopenhaskiego.

Dnia 30. VI. przybyli z wizytą do portu gdyńskiego przedstawiciele władz portu w Kopenhadze, a mianowicie pp. dyrektor Laub, inżynier portowy C. Jensen, dyrektor wolnego portu O. Thielsen i H. Fugl-Meyer oraz dyrektor cel w wolnym porcie J. Berensen. Goście zabawili w Gdyni 3 dni, zwiedzając szczegółowo port i urządzenia jego oraz poznając inne miejscowości na polskim wybrzeżu. W przyjęciu wycieczki brali udział przedstawiciele władz portu gdyńskiego oraz wice-konsul duński w Gdyni p. Byczkowski.

#### Wycieczki w porcie gdyńskim.

W czerwcu, jak zwykle w okresie letnich miesięcy, Gdynię odwiedziły liczne wycieczki krajowe i zagraniczne, m. in. wycieczka kursu Najwyższych Dowódców W. P.; zjazd delegatów polskich, czeskich i jugosłowiańskich Komunalnych Kas Oszczędności; Wszechpolski Zjazd Kolejowy; szereg przedstawicieli pism zagranicznych m. in. pp. Ettore Seltanni („Popoli d' Italia”), Mr. de Hautecloque („Le Petit Journal”, Paris), dr. Blume („The Foreign Intern. Press Service, New York), Arpad Sorger (Telegraphen-union, Berlin) i in.

## Z Rady Interesentów Portu w Gdyni

### 1. Przeniesienie Dyrekcji Kolei.

W związku z projektami przeniesienia Dyrekcji Kol. Państw. z Gdańska, Rada Interesentów Portu w Gdyni zainicjowała akcję mającą na celu rozwiązanie zagadnienia przeniesienia Dyrekcji do Gdyni.

### 2. Sprawy celne.

W związku z planowanym przyjazdem Dyrektora Departamentu Cel Fabierkiewicza do Gdyni, Związek Gdyńskich Ekspedytorów Portowych przesłał w dniu 16 czerwca 1932 r. na ręce p. Dyr. Fabierkiewicza memoriał, streszczający się w punktach następujących:

A.

#### W zakresie ustawodawstwa celnego.

- a) ustawodawstwo celno-karne obowiązujące w porcie gdyńskim winno niezwłocznie być zrównane z liberalnym ustawodawstwem gdańsko-niemieckim, przewidującym kary administracyjno-porządkowe za przekroczenie niezawinione.
- b) aż do ustawowego załatwienia tej sprawy winna być wydana Urzędowi Celnemu w Gdyni instrukcja polecająca stosowanie w tym zakresie daleko idącego liberalizmu.

B.

#### W zakresie obciążeń podatkowych.

1.

Opłaty za odprawę celną w godzinach pozaurzędowych należałoby w Gdyni znieść zupełnie.

2.

a) Pobieranie opłat skarbowych (stemplowych) winno być przy czynnościach celnych portu gdyńskiego zaniechane.

b) Aż do ustawowego załatwienia tej sprawy należałoby wydać instrukcję do Urzędu Celnego w Gdyni, aby nie stwarzał sytuacji takich, że opłaty stemplowe przekraczają całe koszty przeładunku i transportu i interpretował odnośne przepisy jaknajliberalniej.

C.

#### W zakresie przepisów manipulacyjnych.

1.

Należy jaknajliberalniej traktować przepisy art. 23 o przyjmowaniu ustnych deklaracji celnych.

2.

Obowiązek cedowania dokumentów przy imporcie towarów wymagających zezwolenia na przywóz winien być natychmiast zniesiony.

3.

W zakresie prawa bezpośredniego ładowania ze statku na wagon i odwrotnie, winny być wprowadzone zasady, że zasadniczo jest to dozwolone. Zezwolenie powinna udzielać władza dyżurująca, władza nadzorcza w danym odcinku portu, a nie urząd celny.

4.

Odprawa celna winna być dokonywana na podstawie kolejowego listu przewozowego, nie koniecznie kwitu celnego.

5.

Przy odprawie towarów na kartę przekazową do urzędów celnych wewnątrz kraju winna być przez władze celne uważana waga wykazana przez władze kolejowe za wystarczającą. Towary składające się z dużej ilości jednostek jednolicie opakowanych, winny być nie ważone całkowicie, ale tylko część towaru np. 10%.

6.

Wszystkie magazyny Urzędu Morskiego należy uznać za magazyny tranzytowe.

D.

#### W zakresie organizacji władz celnych w Gdyni.

1.

Stan personalny kwalifikowanych urzędników celnych w Gdyni należałoby zwiększyć.

2.

Na terenie portu należałoby stworzyć drugi pełnoprawny urząd celny.

3.

Władza celna drugiej instancji winna powstać w Gdyni.

#### 5. Tranzyt czechosłowacki przez Gdynię.

Polsko-Czechosłowackie Zbliżenie Gospodarcze (związek) oraz pismo Narodny Hospodar w Bratislavie zwróciły się do nas z propozycją, że będą prowadzić akwizycję dla portu w Gdyni w Słowacji. Na cele tej akcji stanąłby p. Milan Fric, wyprobowany polonofil pracujący nad zbliżeniem gospodarczym obu państw.

Informacje otrzymane przez R. I. P. o wymienionych organizacjach są korzystne i stwierdzają, że p. Milan Fric mógłby istotnie z pożytkiem pracować dla Gdyni, wobec czego R. I. P. uważa, że poszczególne firmy portowe mogłyby wykorzystać powyższe propozycje.



# Z prac Izby Przem.-Handl. w Gdyni

## Plenarne Zebranie Izby Przemysłowo-Handlowej w Gdyni.

Dnia 9 czerwca br. odbyło się w Grudziądzu XII zwyyczajne plenarne zebranie Izby Przemysłowo-Handlowej w Gdyni, któremu przewodniczył Prezes Izby p. konsul inż. Napoleon Korzón.

Prezes inż. Korzón zagajając posiedzenie omówił sytuację gospodarczą tak w kraju jak i zagranicą. W szczególności podkreślił, że eksport nasz na skutek stosowania przez kraje importujące zarządzeń dewizowych, reglamentacyjnych, podwyżek cel itp. znalazł się w trudnym położeniu i ciężko walczy o swe rynki zbytu. Polska nie prowadzi wprawdzie pełnej polityki odwetowej, niemniej jednak była także zmuszona do zaostreżenia przepisów reglamentacyjnych i do zastosowania podwyżek celnych na szereg towarów. Wysyłki Rządu idą w kierunku utrzymania równowagi budżetowej drogą najdalej idących oszczędności w wydatkach. Za przykładem Rządu powinno i społeczeństwo zasadę tę przestrzegać, a przede wszystkim należy obniżyć standard życiowy. Obowiązkiem, szczególnie sfer gospodarczych jest zachowanie zimnej krwi i wytrwała walka w kierunku utrzymania warsztatów pracy, obowiązkiem zaś Rządu jasne ustalenie wytycznych polityki gospodarczej i konsekwentne postępowanie po linii tychże.

W dalszym swem przemówieniu zwrócił prezes uwagę na dokonaną częściowo reformę podatku przemysłowego i zarządzenia rządowe w kierunku ulg przy spłacie zaległości podatkowych; — dalej na projekty reformy ustawodawstwa podatkowego oraz podkreślił konieczność planowej i zastosowanej do obecnych warunków gospodarki monopoli i przedsiębiorstw państwowych, które winny być także źródłem dochodu dla kupiectwa, a w żadnym razie nie powinny utrudniać egzystencji prywatnym warszatom pracy. W dziedzinie kredytowej należy stosować więcej zasadę gospodarczą jak bankową. Od kierowników banków, tak oficjalnych jak prywatnych, wymagać się powinno wielkiej sprawności i zrozumienia gospodarczego, gdyż tylko wtenczas kredyt przyczyni się do ożywienia życia gospodarczego. W dziedzinie walutowej prowadzi tak Rząd jak i Bank Polski słuszną politykę utrzymania złotego na poziomie dotychczasowym. Przeprowadzając analizę polityki gospodarczej Rządu w odniesieniu do poszczególnych dziedzin życia gospodarczego, wskazał prezes Izby na daleko idący protekcyjizm względem rolnictwa, w przeciwieństwie do handlu i przemysłu i wysunął jako naczelny postulat, aby Rząd te same metody, które w dziedzinie kredytowej i podatkowej stosuje do rolnictwa zastosował w równej mierze do przemysłu i handlu.

Przechodząc z kolei do omówienia stosunków panujących w okręgu Izby, w związku z coraz większą koncentracją handlu w porcie gdyńskim, wskazał prezes na pełną poświęcenia pracę pionierską, portowych przedsiębiorstw przemysłowych i handlowych w Gdyni, które należy w ich poczynaniach usilniej popierać. Następnie podkreślił prezes Korzón konieczność zwartej działalności w samorządzie gospodarczym, która jest szczególnie cenną w dzisiejszej dobie, gdzie nasz jedyny suwerenny port, wystawiony na niezwykle rozwiniętą w ostatnich czasach konkurencję portów sąsiednich, wymaga nieustannej pracy twórczej wszystkich sfer, grupujących się koło niej.

Mówca zaapelował do radców oraz do związków gospodarczych na Pomorzu o stałe informowanie Izby o ich bolączkach o intensywną współpracę z Izbą, co niewątpliwie przyczyni się do stopniowego zrealizowania żywoitych postulatów gospodarczych przez czynniki miarodajne.

Sprawozdanie z działalności Izby referował dyrektor Krupski, streszczając rozestane uprzednio radcom sprawozdania z działalności Izby.

Radca St. Ostrowski przedstawił, w imieniu Komisji Rewizyjnej sprawozdanie z przeprowadzonej w dniu 5 kwietnia 1932 r. kontroli zamknięć rachunków Izby za rok 1931, któ-

re wyrażają się cyfrą zł. 328.603.02. Przyjęto wniosek Komisji Rewizyjnej o zatwierdzenie zamknięcia rachunkowego za rok 1931 i o udzielenie absolutorium.

Dyrektor Krupski przedstawił następnie sprawę olokalizowania komisji izbowych oraz dotychczasowy przebieg rokowań Izby Gdyńskiej i Bydgoskiej w sprawie współpracy i rozdzielenia poszczególnych referatów.

W ostatnim punkcie porządku dziennego wiceprezes Marchlewski wygłosił szczegółowy referat o przebiegu prac w Komitecie Doraźnej Pomocy dla handlu, utworzonym przez Ministerstwo Przemysłu i Handlu w Warszawie.

## Połowy ryb morskich w cz. I w. c. u

M. czerwiec uważany jest naogół za mało korzystny dla rybaków. Całe rybołówstwo opiera się na płastugach i dobre czy złe połowy tej ryby decydują o całokształcie dochodowości miesiąca.

Pomimo dobrej pogody, intensywność połowów przy codziennych prawie wyjazdach na morze, była słaba. Łowiono daleko gorzej, aniżeli w tym samym czasie ub. roku. W dodatku ceny na ryby były tak niskie, że w najlepszym wypadku osiągnęto zaledwie 50-70% cen zeszłorocznych. Z tego powodu położenie rybaków jest bardzo trudne, tembardziej, że dotychczas nie dopisują poboczne dochody, jak wynajęcie mieszkań letnikom. Kutry, uprawiające dalsze połowy powracały prawie bez zdobyczy. Zarobek takiego kutra za cały miesiąc nie przekraczał 200—300 zł., co nie pokrywało nawet częściowo wydatków na materiały pędne, których zużyto przeciętnie na kuter za 400—450 zł. Położenie dla właścicieli kutrów czy to małych, czy większych staje się coraz gorzej. Jeżeli kutry nie otrzymają opału (ropy) po niższej cenie, to prawdopodobnie cała flota rybacka będzie zmuszona zaprzestać połowu. W stosunku do m. maja br., połowy czerwcowe ilościowo utrzymały się na tej samej wysokości, natomiast ich wartość obniżyła się o ok. 25%, a to z powodu zaprzestania połowów łososi i sezonowego połowu ryb słodkowodnych, przeważnie płotek.

Pół wiosennej rasy śledzi był nie wielki. Na początku m-ca trzymały się śledzie w pobliżu brzegów stałego lądu od Orłowa po Rewę, w końcu m-ca główne połowy odbywały się przy cyplu helskim. Poławiane śledzie były duże i chętnie poszukiwane przez handlarzy.

W połowie czerwca rozpoczęło połowy węgorza wędzarni, uprzednio poławiano tylko na haczyki. Z dotychczasowych połowów nie można wnioskować czy sezon będzie dobry czy zły.

Zapowiadający się dobrze w maju pół w. wątluszy (dorazy) w czerwcu poważnie zmniejszył się, co należy częściowo tłumaczyć brakiem dostatecznej ilości dobrej przynęty, a głównie kończącym się na te ryby sezonem.

Inne gatunki ryb nie odgrywały w rybołówstwie czerwcowym wydatniejszej roli, za wyjątkiem węgorzy i ryb słodkowodnych, które w pewnych miejscowościach stanowiły podstawę rybołówstwa.

Handel rybami morskimi w ciągu czerwca nie odznaczał się większym ożywieniem. Dowóz do chłodni był bardzo mały i pochodził głównie ze zdobyczy kutrów dalekomorskich. Zwykle przebywało w komorach chłodniczych po kilka lub kilkanaście centnarów. Wędzarnie w obwodzie helskim nie pracują, w puckim było czynnych 7 przez 10 dni.

Ogółem złowiono w czerwcu 199.070 kg, wartości 94.780 zł. a w tem:

|           |            |              |
|-----------|------------|--------------|
| płastug   | 155.280 kg | — 62.990 zł. |
| węgorzycy | 20.330 kg  | — 10.165 zł. |
| węgorzy   | 6.780 kg   | — 12.205 zł. |
| innych    | 16.680 kg  | — 9.420 zł.  |

Z połowów tych 13.000 kg, wartości 9.400 zł. dostarczono do wędzarni, 83.950 kg, wartości 35.300 zł., wywieziono do Gdańska, i 102.120 kg, wartości 51.150 zł., rozsprzedano na rynkach wybrzeża.

K.

## PRACA PORTU GDAŃSKIEGO

Obroty portowe w Gdańsku w miesiącu maju, w porównaniu z miesiącem kwietniem wykazały dość znaczny spadek. Przeładowano w maju ogółem 384.199 t towarów wobec 430.976 t w kwietniu.

### Obrót towarowy (ton)

Przywóz: ogółem . . . . . 22.512  
w tem m. in.:

|                                     |     |
|-------------------------------------|-----|
| owoce południowe . . . . .          | 160 |
| kawa, kakao, herbata . . . . .      | 555 |
| tytoń i wyroby . . . . .            | 99  |
| śledzie (świeże i solone) . . . . . | 788 |
| makuchy . . . . .                   | 54  |
| tłuszcze zwierzęce . . . . .        | 785 |

### Ruch statków:

|          |      | Weszło: |          | Wyszło: |          |
|----------|------|---------|----------|---------|----------|
|          |      | statków | N. R. T. | statków | N. R. T. |
| maj      | 1932 | 317     | 200.860  | 314     | 204.623  |
| kwiecień | 1932 | 359     | 216.312  | 373     | 225.441  |
| maj      | 1931 | 543     | 358.865  | 551     | 357.595  |



|                                    |                |
|------------------------------------|----------------|
| skóry . . . . .                    | 235            |
| len i konopie . . . . .            | 658            |
| węgiel . . . . .                   | 2.913          |
| koks . . . . .                     | 100            |
| łuszcze i oleje roślinne . . . . . | 1.119          |
| garbniki . . . . .                 | 636            |
| rudy . . . . .                     | 7.871          |
| żelazo i stal . . . . .            | 659            |
| miedź . . . . .                    | 88             |
| bawełna . . . . .                  | 111            |
| wełna . . . . .                    | 213            |
| przędza bawełniana . . . . .       | 355            |
| <b>Wywóz: ogółem . . . . .</b>     | <b>361.687</b> |
| <b>w tem m. in.:</b>               |                |
| zboże . . . . .                    | 8.738          |
| rośliny strączkowe . . . . .       | 804            |

|                            |         |
|----------------------------|---------|
| mąka (wszelka) . . . . .   | 1.635   |
| cukier . . . . .           | 15.539  |
| sól kuchenna . . . . .     | 375     |
| bakony . . . . .           | 165     |
| melasa . . . . .           | 7.214   |
| makuchy . . . . .          | 392     |
| superfosfaty . . . . .     | 495     |
| drzewo i wyroby . . . . .  | 53.415  |
| cement . . . . .           | 599     |
| węgiel . . . . .           | 255.865 |
| koks . . . . .             | 1.978   |
| produkty naftowe . . . . . | 4.892   |
| soli potasowych . . . . .  | 1.320   |
| saletra potasowa . . . . . | 1.715   |
| soda . . . . .             | 525     |
| cynek . . . . .            | 624     |

## RYNEK FRACHTOWY

Frachtowanie węgla w m. czerwcu utrzymało się mniej więcej na poziomie poprzedniego miesiąca. Eksport skierowany był głównie do Szwecji, Norwegii i Finlandji podczas gdy eksport do Francji, Holandji i Belgji uległ zmniejszeniu. Ograniczony również został eksport do Danji.

Stawki frachtowe są następujące:

Argentyna: 6.000 t Buenos Aires — sh 9/6;  
 Danja: 3.000 Hadersleben — sh 5/3, 2.200—2.500 t Aarhus — sh 4/, 2.000 t Randers — sh 4/7½, 1.800 t Odense — sh 4/9, 1.100—1.200 t Holback, Masnedund — sh 5/3, 500 t Skagen — sh 6/5, 500 t Faarborg — sh 6/—;

Finlandja: 4.000 t Helsingfors — sh 4/—, 3.300 t Kivisto — sh 3/10½, 1.800—2.000 t Jacobstad, Frangund — sh 4/3, 1.500 t Wasa — sh 4/9;

Francja: 1.100 t Le Treport — fr. fr. 30/—, 900 t Fecamp — sh 7/—, 2.000 t Rouen — sh 6/6, 2.500 t Rouen — sh 6/3, 2.000 t Rochefort, Sables d'Olonne — sh 8/5, 2.000 t Nantes — sh 7/9, 2.000 t Bordeaux — sh 8/—, 2.000 t Bayonne — sh 8/3;

Holandja: 3.000 t Amsterdam — sh 5/5, 4.000 t Rotterdam — sh 4/6;

Norwegja: 3.000 t Kristiansund — sh 4/— f. o., 2.500 t Oslo — sh 4/9, 3.000 t Drammen sh 4/9, 2.800 t Stavanger — sh 5/3;

Szwecja: 1.800 t Stockholm — sh 5/—, 2.500—3.000 t Stockholm — sh 4/1½, 2.500—3.000 t Norrköping — sh 4/4—, 1.500 t Holmsund — sh 5/—, 3.000 t Walvik, — sh 4/9; 3.000—5.000 t Lulea — sh 4/6 — 4/9, 2.000 t Ystad — sz. kor. 4'35, 3.000 t Malmö — Sz. kor. 4'—, 2.500 t Landskrona — Sz. kor. 4'15, 3.000 t Göteborg — Sz. kor. 4'—;

Włochy: 5.000—6.000 t Genua — sh 7/6, 5—6.000 t Neapol, Civita, Vecchia — sh 7/9, 3.000 t Salerno, Catania, Palermo, Messina — sh 8/3, 5.000—6.000 t Wenezja, Triest — sh 8/6;

Rynek frachtowy na drzewo wykazał dosyć znaczne ożywienie.

Anglja: wobec znacznej podaży drzewa, zostały-

zatrudnione prócz statków linii regularnych również i trampy pod mieszane ładunki drzewa do portów wschodniego wybrzeża. Jednostki te frachtowano przy następujących stawkach: do Londynu: „Baltwood net” za D. B. B. — ca. sh 29/— — 30/— za standard, obrzynane drzewo twarde — ca. sh 45/— — 49/— za standard f. o., nieobryznane drzewo twarde — ca. sh 50/— — 54/— za standard t. o., do Hull: „Baltwood gross” za D. B. B. — ca. sh 34/— za standard; do Tyner Dock i Albert Dock: D. B. B. — ca. sh 31/—, do Liverpool i Manchester — D. B. B. — ca. sh 36/— — 38/— za standard.

Belgja: podaż drzewa do Belgji była bardzo ograniczona, wskutek czego poza statkami linjowymi nie zafrachtowano żadnych innych statków. Stawki frachtowe wahały się dla mniejszych partji: D. B. B. — ca. sh 21/— (w złocie) za standard; drzewo twarde — 6/6—7/6 (w złocie za cbm; dębowe podkłady kolejowe: do Haren — sh 7/7 (w złocie; wa load. do Brukseli — sh 7/3 (w złocie) za load.

Danja: do Danji zafrachtowano kilka żaglowców z motorem po stawkach wahających się około sh 5/— za tonę.

Francja: działalność frachtowa do Francji znacznie się ożywiła a to na skutek nowych rozporządzeń rządu francuskiego, odnoszących się do przydziału kontyngentów przywozowych. Oprócz statków linjowych zafrachtowano cały szereg „trampów”. Stawki frachtowe kształtowały się następująco: 400 st. D. B. B. do Rouen — sh 24/— (w złocie) za standard, do Rouen przy częściowym ładunku sh 25/— (w złocie) za standard do Dunkierki: przy pełnym ładunku D. B. B. — sh 23/6 (w złocie) za standard, przy częściowym ładunku — sh 24/— (w złocie) za standard; do Francji północnej — sh 24/— (w złocie) za standard, do Nantes i Le Rochelle — sh 31/— (w złocie) za standard; drzewo dębowe — sh 9/— (w złocie) za cbm.

Holandja: stawki frachtowe do Holandji wskutek braku ładunków uległy dalszej niżce. notowano: do Rotterdamu — Hfl. 14'— za standard, do Amsterdamu Hfl. 15'— za standard; za drzewo twarde — Hfl. 5'— za cbm.

## ROZKŁAD ODJAZDÓW STATKÓW LINII REGULARNYCH

### Gdynia—Londyn:

S/S „Warszawa” (PBTO) 7 i 21 lipca  
 S/S „Baltonia” (PZKB) 14 i 28 lipca

### Gdynia—Hull:

S/S „Lwów” (PBTO) 7 i 21 lipca  
 S/S „Lublin” (PBTO) 14 i 28 lipca

### Gdynia—Kopenhaga—New York—Halifax:

S/S „Pułaski” 2 lipca  
 S/S „Seanpenn” 4 lipca  
 S/S „Seanyork” 18 lipca

### Gdynia—Porty Golfu Meksykańskiego:

M/S „Stureholm” 16 lipca

### Gdynia—Porty Lewantu:

M/S „Nordland” 10 lipca  
 M/S „Gotland” 25 lipca

### Gdynia—Gdańsk—Tallinn—Helsingfors—Wyborg:\*)

S/S „Poseidon” (FAA) 5 i 19 lipca  
 S/S „Cieszyn” (ŻP) 12 lipca  
 S/S „Śląsk” (ŻP) 26 lipca

### Gdynia—Hamburg:

Statki (SB, JL, MR.) odejdą 2, 5, 9, 12, 16, 19, 23, 26 i 30 lipca

### Gdynia—Gdańsk—Karlskrona:

S/S „Borgholm” (SLSP) 3, 9, 13, 23 i 27 lipca

### Gdynia—Brema:

S/S „Mercur” (NL) 4 i 25 lipca  
 S/S „Fortuna” (NL) 11 lipca  
 S/S „Najade” (NL) 18 lipca

### Gdynia—Szwecja—Norwegja:

S/S „Ursa” (BSOL) 4 lipca  
 S/S „Biri” (FO) 5 i 19 lipca  
 S/S „Jaederen” (BSOL) 18 lipca

### Gdynia—Gdańsk—Antwerpja—Rotterdam:\*\*)

S/S „Tczew” (ŻP) 5 i 19 lipca  
 S/S „Śląsk” (ŻP) 12 lipca  
 S/S „Cieszyn” (ŻP) 26 lipca

### Gdynia—Rotterdam—Antwerpja:\*\*\*)

Statki (NL, RL, NDL) 4, 7, 11, 14, 18, 21, 25, 28 lipca

### Gdynia—Kopenhaga—Amsterdam:

S/S „Orpheus” (KNSM) 4 lipca  
 S/S „Perseus” (KNSM) 11 lipca  
 S/S „Nereus” (KNSM) 18 lipca  
 S/S „Pluto” (KNSM) 25 lipca

### Gdynia—Kopenhaga—Porty Francji:

S/S „Seine” (DFDS) 2 lipca  
 S/S „Magnus” (DFDS) 16 lipca  
 S/S „Skjöld” (DFDS) 30 lipca

### Gdynia—Kopenhaga:

S/S „I. C. Jacobsen” (DFDS) 7, 14, 21 i 28 lipca

### Gdynia—Morze Śródziemne:

S/S „Gallia” (SL) 15 lipca  
 S/S „Mansuria” (SL) 30 lipca

Uwagi: \*) Połączenie z Wyborgiem zapewniają S/S „Cieszyn” i S/S „Śląsk”.

\*\*) Połączenie z Antwerpją zapewniają S/S „Cieszyn” i S/S „Śląsk”.

\*\*\*) Połączenie z Antwerpją co 3-cia podróż.



# PRACA STATKÓW POLSKICH W CZERWCU

P. P. „ŻEGLUGA POLSKA”

## A. — Trampy:

- S/S. „Chorzów” przybył do Rouen z ładunkiem węgla z Gdyni, wylądował, przeszedł w balaście do Brukseli, załadował tonasynę, zawiózł do Szczecina, wylądował, przeszedł w balaście do Gdyni, załadował cynk i drzewo, przeszedł do Gdańska, uzupełnił ładunek drobnicą, zawiózł do Londynu.
- S/S. „Katowice” — załadował w Gdyni węgiel, zawiózł do Göteborga, wylądował, powrócił w balaście do Gdyni, załadował węgiel, zawiózł do Rönnsjär, wylądował, powrócił w balaście do Gdyni, załadował węgiel, zawiózł do Stockholmu, wylądował, powrócił w balaście do Gdyni i ładuje węgiel do Stavanger.
- S/S. „Kraków” — załadował w Gdyni szyny kolejowe, przeszedł do Gdańska, uzupełnił ładunek drzewem i drobnicą, zawiózł do Dunkierki, wylądował drzewem, przeszedł do Amsterdamu, wylądował drobnicę i szyny kolejowe, powrócił w balaście do Gdyni, załadował szyny kolejowe, przeszedł do Gdańska, gdzie uzupełnił ładunek drzewem.
- S/S. „Niemen” — przeszedł do doku w Gdańsku celem dokonania remontu.
- S/S. „Poznań” — załadował w Gdańsku węgiel, zawiózł do Treport, wylądował, przeszedł w balaście do Bremy, załadował węgiel, zawiózł do Göteborga, wylądował, przeszedł w balaście do Gdyni, załadował węgiel, zawiózł do Norköping, gdzie wylądował.
- S/S. „Toruń” — załadował w Gdyni węgiel, zawiózł do Rönnsjär, wylądował, powrócił w balaście do Gdyni, załadował węgiel, zawiózł do Rönnsjär, wylądował, powrócił w balaście do Gdyni, załadował węgiel, zawiózł do Rönnsjär.
- S/S. „Warta” — w Gdyni przy nab. Amerykańskim.
- S/S. „Wilno” — przybył w balaście do Gdańska i został umieszczony w doku. Po dokonaniu remontu załadował węgiel, zawiózł do Malmö, gdzie wylądował.
- S/S. „Wisła” — w Gdyni przy nab. Amerykańskim.

## B. — Linje regularne:

- S/S. „Cieszyn” — odbył duże podróże z Gdyni i Gdańska do: Antwerpji, Rotterdamu, oraz Tallinna i Helsingforsu, przewożąc ładunki drobnicy i pasażerów.
- S/S. „Śląsk” — odbył dwie podróże z Gdyni i Gdańska do: Tallinna i Helsingforsu, oraz Antwerpji i Rotterdamu, przewożąc ładunki i pasażerów.
- S/S. „Tczew” — odbył dwie podróże z Gdyni i Gdańska do Rotterdamu przewożąc ładunki drobnicy.

## Polsko-Brytyjskie Tow. Okrętowe

### A. Linja do Londynu:

- S/S. „Premjer” — odbywa remont w doku w Gdańsku.
- S/S. „Warszawa” — odbył dwie, przewidziane rozkładem jazdy, podróże z Gdyni i Gdańska do Londynu, przewożąc ładunki drobnicy i pasażerów.

### B. Linja do Hull.

- S/S. „Lublin” — odbył dwie, przewidziane rozkładem jazdy podróże z Gdyni i Gdańska do Hull, przewożąc ładunki drobnicy i pasażerów.
- S/S. „Lwów” — przybył ze stoczni w Helsingör (Danja) do Gdyni, po przyjęciu do ładunku rozpoczęcie regularną komunikację pomiędzy Gdańskiem, Gdynią i Hull.

S/S. „Łódź” — odbywa remont w doku w Gdańsku.

S/S. „Reva” — odbył dwie, przewidziane rozkładem jazdy podróże z Gdyni i Gdańska do Hull, przewożąc ładunki drobnicy.

## Polskie Transatlantyczne Tow. Okrętowe

### Linja do Ameryki Północnej:

- S/S. „Kościuszko” — Dn. 1. 6. po przyjęciu pasażerów i załadowaniu towarów odpłynął z New Yorku przez Halifax, gdzie uzupełnił ładunek i zaokrętował pasażerów do Kopenhagi, tam wylądował część pasażerów i wylądował pocztę i towary. Po przyjęciu pasażerów i załadowaniu towarów i poczyt odpłynął w dniu 12. 6. z Kopenhagi do Gdyni. Przybył do Gdyni wylądował pasażerów, wylądował pocztę i towary. Po załadowaniu towarów i przyjęciu pasażerów odpłynął w dniu 17. 6. przez Kopenhagę, gdzie uzupełnił ładunek do New Yorku, dokąd przybył w dniu 29. 6.
- S/S. „Polonia” — po załadowaniu towarów i przyjęciu pasażerów odpłynął dn. 10. 6. przez Kopenhagę do New Yorku; dokąd przybył w dn. 22. 6., wylądował pasażerów i wylądował pocztę i towary. Po przyjęciu pasażerów i załadowaniu poczyt i towarów odpłynął z New Yorku via Halifax — Kopenhaga do Gdyni.
- S/S. „Pułaski” — po załadowaniu poczyt i towarów i przyjęciu pasażerów odpłynął dn. 1. 6. z Gdyni przez Kopenhagę do New Yorku. Przybył do New Yorku wylądował pasażerów, wylądował pocztę i towary. Po przyjęciu pasażerów i załadowaniu poczyt i towarów odpłynął z New Yorku do Halifax, gdzie zaokrętował pasażerów i uzupełnił ładunek. Po załadowaniu odpłynął via Kopenhaga, gdzie wylądował część ładunku i zaokrętował pasażerów do Gdyni. Przybył do Gdyni 29. 6. wylądował pasażerów, wylądował pocztę i towary

### Tow. „Polskarob”.

- S/S. „Robór III” — odbył 5 podróży z Gdyni do portów: Malmö, Norköping, Oxelösund, Sönderborg i Stockholm wożąc węgiel.
- S/S. „Robur IV” — odbył 3 podróże z Gdyni do portów: Aalesund, Göteborg i Stockholm,
- S/S. „Robur V” — odbył 3 podróże z Gdyni do portów: Gefle, Hemmestad i Stockholm poczem przeszedł do doku dla dokonania remontu.
- Tow. „Polryż.”
- S/S. „Kopernik” — unieruchomiony w porcie gdańskim.

## Nowa firma

W pierwszych dniach bieżącego miesiąca powstała w Gdyni placówka gospodarcza, pod nazwą: „Nadbałtyckie Towarzystwo Handlowe”, Sp. z o. o.

Firma posiada dwa działy, handlowy — przedstawicielstwo fabryk i interesy komisowe oraz dział ekspedytorski.

Stojące na czele Nadbałtyckiego Towarzystwa Handlowego osoby, znane na terenie Gdyni, dają pełną gwarancję, że nowopowstała firma będzie czynnym składnikiem naszej ekspansji gospodarczej.

## Budowlane:

### Towarzystwo Robót Kolejowych i Budowlanych

Spółka „TOR” Akcyjna

Gdynia, Skwer Kościuszki, Telefon 1147

wykonuje wszelkie roboty wchodzące w zakres budownictwa

## Bunkrowanie:

„SPEED” T. z. o. p.  
TOWARZYSTWO TRANSPORTOWE - MORSKIE  
„SPEED” Transport and Shipping Company Ltd.

Gdynia, Portowa, d. Kura, tel. 1102

### Herman Meyer Tow. Akc.

Gdańsk, Elisabethwall 9, Tel. 263-15

Sprzedaj węgla dla celów bunkrowych — Eksport węgla

## Czytelnie:

Wypożyczalnia książek i skład materiałów piśmiennych

F-my „JABOL”

Gdynia, ul. Świętojańska, naprz. kościoła

## Drogerje:

Perfumerja — Hygiena

Tad. Kaz. Suwaliński,

Gdynia, ul. Świętojańska — Specjalnie korzystne źródło zakupu.

## Drukarnie:

Pierwsza Drukarnia i Księgarnia Polska w Gdyni

Plac Kaszubski

poleca wszelkiego rodzaju druki i artykuły piśmienne



## Ekspedycyjne i transportowe:

### Nadbałtyckie Towarzystwo Handlowe

sp. z o. o. w Gdyni

Zalatwia wszelkie sprawy w zakresie ekspedytorstwa wchodzące.  
Na żądanie wysyła szczegółowe oferty.  
Gdynia, Świętojańska, d. Budyna, tel. 14-88.

## Transportowe:

### August Wolf i S-ka

Sp. z o. o.

ekspedycja, czenie, magazynowanie, maklerstwo okrętowe  
Gdynia, ul. Portowa 45 Tel. 1547 Adr. tel. „Wolffs“

### „SPEED“ T. z o. p. TOWARZYSTWO TRANSPORTOWE - MORSKIE „SPEED“ Transport and Shipping Company Ltd.

Gdynia, Portowa, d. Kura, tel. 1102

### Szulc-Rembowski i S-ka

Międzynarodowy Dom Handlowo-Ekspedycyjny i Maklerstwo Okrętowe

Ekspedytorzy statków i ładunków wszelkiego rodzaju. — Składowanie, czenie, asekuracja, frachtowanie transportów — sztauerka.

Instalacje do mięszania mąki w Gdańsku — Freibeizirk

Skrót telegraficzny: „Maritima“.

Gdańsk, Elisabethwall 9, Telefon 264-77

Składy w porcie gdańskim: telefon 352-16

### Północne Towarzystwo Transportowe i Ekspedycyjne

Spółka Akcyjna

Oddział w Gdyni, Nabrzeże Polskie, Telefon 1261

#### ZARZĄD:

Warszawa, ul. Widok 6, tel. 261-00, 169-90, 261-26, 261-27.

#### ODDZIAŁY:

Łódź, ul. Andrzeja 6, tel. 196-86 — Częstochowa, ul. Panny Marji 55, tel. 168 — Gdańsk, ul. Krebsmarkt 4-5, tel. 217-00, 247-00, Gdynia-Port, Nabrzeże Polskie, tel. 1261 — Lubliniec — Rosenberg O. S.

W Gdańsku i zagranicą firma brzmi:

Nordische Transport- und Speditions-Gesellschaft A. G.

Adres telegraf. dla Warszawy, oraz wszystkich oddz.: „NORDAK“.  
Międzynarodowe transporty, czenie, magazynowanie, asekuracja, finansowanie, transporty morskie. We wszystkich ważniejszych miastach i na pograniczych w kraju oraz zagranicą własni korespondenci.

Składy wolnościowe, tranzytowe i monopolowe.

## Elektrotechniczne:

### Powszechne Towarzystwo Elektryczne AEG

Sp. z o. o. Oddział w Gdyni

Adres teleg.: „Elektron“ Gdynia, tel. 10-66.

Urządzenia elektryczne dla siły i światła.

## Kolonjalne:

### „HASPO“

Hurtownia artykułów spożywczych, towarów kolonialnych, mąki i paszy. Palarnia Kawy.

Telefon 1789, GDYNIA, ul. 10 Lutego

## Maklerzy ubezpieczeniowi:

### „BALTICA“

maklerzy ubezpieczeń morskich sp. z o. o.

Insurance Brokers Ltd, Gdynia

## Maklerzy okrętowi:



## Meble:

### Fabryka mebli ST. HEINITZ

Sp. z o. o.

GDYNIA, Świętojańska, d. Stankiewicza, tel. 17-16

## Owoce południowe:

### Polsko-Norweskie Towarzystwo dla Handlu i Przemysłu

Gdynia, ul. Świętojańska tel. 1340

Import owoców południowych

## Restauracje:

### „POLONIA“

Bar — restauracja, ul. Świętojańska, tuż przy kościele

Poleca: obiady, kolacje, dania barowe a la furschette. — Tel. 1864.

### » ADRIA «

Najwykwintniejszy dancing w Gdyni

(Plac Kaszubski)

COCTAILS BAR I RESTAURACJA

Ceny  
umiarkowane

Pełny wyszynk trunków krajowych i zagranicznych — Znakomita kuchnia — Bufet warszawski — Nadzwyczajny program — Atrakcje artystyczne — Pierwszorzędna orkiestra — W niedziele i święta od godziny 17-tej do 19-tej Five o'clock z całkowitym programem.

### „Bar“ - Restauracja

W. Bednarski

Telefon 17-12 ul. Świętojańska Telefon 17-12

Śniadania, obiady i kolacje  
oraz dobrze pielęgnowane  
= piwa, wódki i likiery =

Dla wycieczek zbiorowych znaczne zniżki oraz  
SALA DO DYSPOZYCJI

## Ubezpieczenia:

### Jan Gundelach

Reprezentant T-wa i Banku Wzajemn. Ubezpieczeń w Poznania

„VESTA“

Gdynia, Świętojańska, d. Stankiewicza, tel. 12-18.



# RESTAURACJA KAWIARNIA „STAŃCZYK“

SKWER KOŚCIUSZKI, DOM PRĘCZKOWSKIEGO (ZA KINEM „BAJKA“)

## Śniadania

### Obiady:

z 3-ch dań ..... zł 1,70  
z 4-ch dań ..... zł 2,40

### Kolacje:

z 2-ch dań ..... zł 1,70  
z 3-ch dań ..... zł 2,40

### Zakąski:

Zimne i gorące

## Obstalniki:

A la carte — Ceny bardzo przystępne.

Restauracja i Kawiarnia „Stańczyk“ prowadzona przez b. szefa warszawskich „Oazy” i „Savoy'u”, zapewnia P. T. Swych Gości, że daje jeść obficie, tanio i bardzo smacznie, o czym łatwo się przekonać, odwiedzając nas choćby na próbę.

Repair Workshop for ships of all kinds and sizes, including fishing craft, also for engines, machinery, etc. — Structural iron work. — The only iron and metal foundry at Gdynia. Repair Shop with compressed-air plant. — Floating crane: Hoisting capacity from 50 to 80 tons. Floating dock. Moderate charges, cheaper than abroad.

# STOCZNIA GDYŃSKA

Sp. Akc.

Wykonuje: reparację okrętów, budowę statków, łodzi, kutrów, maszyn, motorów, konstrukcje żelazne, odlewy każdego rodzaju (jedyna odlewnia w Gdyni.) Warsztat pływający z instalacją pneumatyczną — Maszyny do elektr. szwajcowania. Dźwig pływający 50—80 ton — Dok pływający do 5500 DW. — Ceny konkur. — niższe od zagranicznych.

Tel. 1312

## Specjalność:

Transporty masowe jak:  
żelazo, cement, węgiel,  
sztuczne nawozy

**ATLANTIC, Tow. Transportowe**

**GDYNIA**, ul. Portowa  
telefony: 16-17, 18-09

Biuro w Porcie: telef. 18-37

## Regularna tygodniowa Gdańsk-Gdynia komunikacja towarowa

i odwrotnie

lichtugami ładującymi 250 ton.

Wszelkich informacji udzielają:

**Behnke & Sieg, Sp. z o. p.**  
**Warszawskie Tow. Transp.**

Tel. 1718—1856  
Tel. 1350