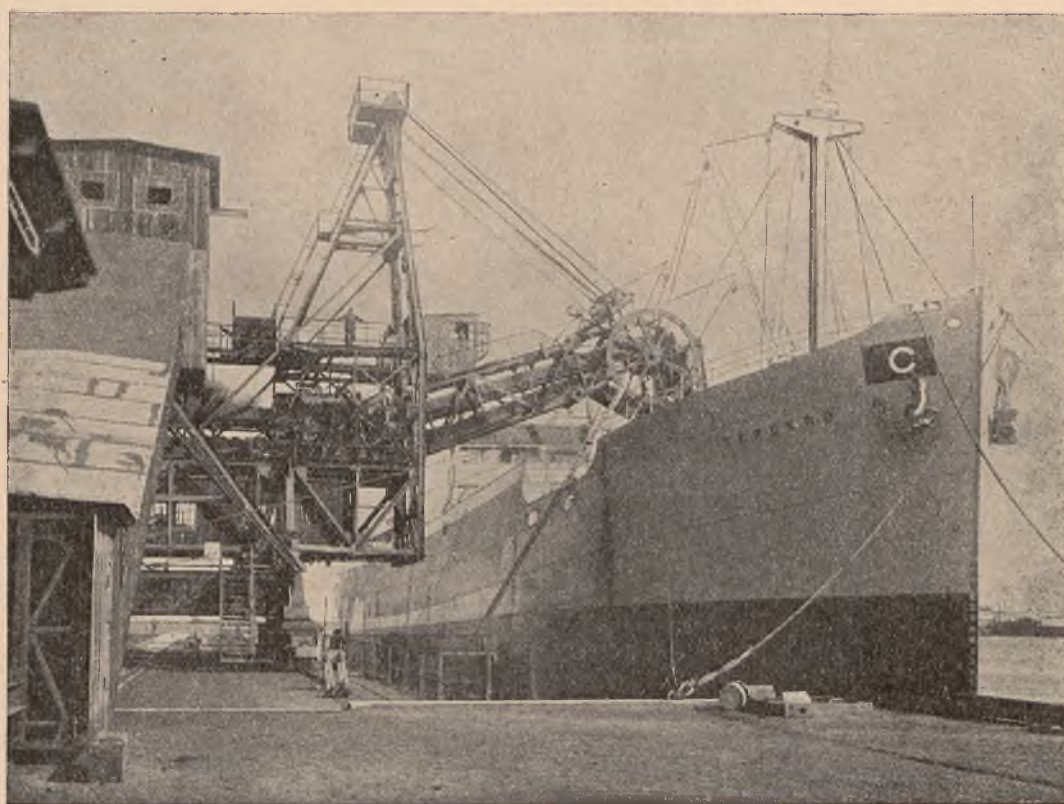


WIADOMOŚCI PORTU GDYŃSKIEGO

ROK II

PAŹDZIERNIK 1932

ZESZ. 10



Taśmowiec f. „Skarbopol” podczas ładowania węgla w porcie gdyńskim

POLSKA AGENCJA TELEGRAFICZNA (P. A. T.)
G D Y Ń I A

KOMUNALNA KASA OSZCZĘDNOŚCI

MIASTA GDYNI

„Bank-Dewizowy“

Adres teleg. „KASOBANK“

Telefony; 1270, 1271, 1272 i 1273

Skrzynka Poczтовая nr. 14

Instytucja bankowa prawa publicznego o pupilarnej pewności. Przyjmuje wkłady w złotych i walutach obcych. Załatwia wszelkie czynności w zakres bankowości wchodzące.

Wyłącznie dla wpłat kasa otwarta również od godziny 18³⁰ do 19³⁰.

Kantory wymiany na Dworcu
i przy ul. Portowej, przy Starym Dębnie, tel. 1274

czynne od godziny 9 do 20-tej.

Konta żyrowe:

Bank Polski Gdynia

Bank Gospodarstwa Kraj. Gdynia

Komun. Bank Kredytowy Poznań

Polski Bank Komunalny Warszawa

Konta czekowe:

Pocztowa Kasa Oszczędności
Warszawa 51.190

Pocztowa Kasa Oszczędności
Poznań 208.042



Regularna komunikacja okrętowa

Ekspedujemy następujące statki
z Gdańska i Gdyni do portów:

Stavanger – Bergen – Trondheim

oraz innych zach.-norweskich portów:

par. „JAEDEREN“ ładuje w Gdańsku 6|10, w Gdyni 10|10

par. „URSA“ ładuje w Gdańsku 20|10, w Gdyni 24|10

Oslo

oraz innych wschodnio-norweskich portów:

par. „AKERSHUS“ ładuje w Gdańsku 15|10, w Gdyni 19|10

par. „AKERSHUS“ ładuje w Gdańsku 26|10, w Gdyni 29|10

Gothenburg

oraz innych zachodnio-szwedzkich portów i Lubeki:

par. „JAEDEREN“ ładuje w Gdańsku 6|10, w Gdyni 10|10

par. „URSA“ ładuje w Gdańsku 20|10, w Gdyni 24|10

Pasajes-Bilbao-Oporto - Lizbona - Sevilla Gibraltar-Casablanca i innych hiszpańskich i marokańskich portów

par. „LISBOA“ ładuje w Gdańsku 15|10, Gdyni 14|10

par. „TANGER“ ładuje w Gdańsku 10|11, w Gdyni 10|11

Malaga - Alicante - Kartagena - Valencia - Tarragona-Barcelona - Marsylja - Genua - Livorno - Neapol - Catania - Messina - Palermo

par. „MESSINA“ ładuje w Gdańsku 25|10

Algier - Egipt - Palestyna - Syrja - Turcja, Grecja i porty Morza Czarnego

M|S „BLALAND“ do portów Algier, Aleksandrja, Jaffa, Beyrouth, Piraeus, Istanbul, Konstanca ładuje w Gdańsku 31|10, w Gdyni 30|10

M|S „HEMLAND“ do portów Algier, Piraeus, Istanbul, Konstanca, Beyrouth, Jaffa, Aleksandrja ładuje w Gdańsku 11|11, w Gdyni 10|11

Towary na konosament przejęciowy przyjmuje się do wszystkich portów Bliskiego Wschodu oraz Morza Czarnego.

Rio de Janeiro - Santos - Buenos Aires

par. „BORE IX“ ładuje w Gdańsku 10|10

par. „BORE VIII“ ładuje w Gdańsku 7|11

Karlskrona – Kalmar – Kłajpeda

par. „BORGHOLM“ ładuje w Gdańsku 12|10, w Gdyni 12|10

Z Gdyni do Połudn. Afryki

M|S „GUNNAREN“ ładuje w Gdyni w połowie paźdź.

M|S „TEMERAIRE“ ładuje w Gdyni ca 10|10

M|R „TRITON“ ładuje w Gdyni w końcu listopada

Kalmar – Karlskrona – Kłajpeda – Gdynia/Gdańsk

par. „BORGHOLM“ 10|10

„ „ 24|10

Morze Śródziemne – Gdynia/Gdańsk

z Sycylii:

par. „HISPANIA“ ład. 17-21|10

z Hiszpanji:

par. „IBERIA“ ładuje 3-8|11

par. „FRISIA“ ładuje 14-20|10

par. „CATALONIA“ „ 12-28|10

Porty Golfu – Gdynia

M|S „BLANKAHOLM“ wychodzi z New Orleans 8|10, z Galveston|Houston 15|10, z Savannah 21|10

M|S „TAMPA“ wychodzi z New Orleans 18|10, z Galveston Houston 25|10

M|S „TROLLEHOLM“ wychodzi z New Orleans 28|10, z Galveston|Houston 5|11

par. „TUGELA“ wychodzi z New Orleans 8|11, z Galveston|Houston 15|11

M|S „SVANEHOLM“ wychodzi z New Orleans 18|11, z Galveston|Houston 25|11, z Savannah 30|11

Buenos Aires – Gdańsk/Gdynia

par. „HERAKLES“ ładuje obecnie

par. „EQUATOR“ ładuje w Buenos Aires w końcu października| w początku listopada

Rio de Janeiro – Gdańsk/Gdynia

par. „HERAKLES“ ładuje ca 20 października

par. „EQUATOR“ ładuje ca 15|11

Levant-Gdańsk/Gdynia

M|S „HEMLAND“ ładuje w Izmir 14-16|10

M|S „ERLAND“ ładuje w Izmir 29|10 - 4|11

M|S „NORLAND“ ładuje w Izmir 14-16|11

Casablanca – Gdańsk

par. „TANGER“ ładuje 20|10

Zastrzega się zmiany!

O zgłoszenia ładunków upraszają i informacji udzielają agenci

BERGENSKE

BALTIC TRANSPORTS Ltd. A. G.

GDYNIA, Portowa, Telefon 1230

GDAŃSK, Hundegasse 89, Tel. 225-41

WIADOMOŚCI PORTU GDYŃSKIEGO

REDAKCJA I ADMINISTRACJA: ULICA ŚWIĘTOJAŃSKA, DOM P. A. M. TEL. 1720

KONTO BANKOWE: KOMUNALNA KASA OSZCZĘDNOŚCI M. GDYNI NR. 3053

PRENUMERATA ROCZNA ZŁ. 15.00 - - - - - POJEDYŃCZY ZESZYT ZŁ. 1.50

CZĘŚĆ URZĘDOWA

STATYSTYKA RUCHU W PORCIE ZA MIESIĄC WRZESIEŃ

I. — UWAGI OGÓLNE.

Ogólny obrót towarowy w porcie gdyńskim wyniósł we wrześniu 478.721 t. wobec 458.541 t. w miesiącu sierpniu, przyczem wzrost obrotów spowodowany został całkowicie przez zwiększenie się wywozu, w obrotach zamorskich.

Ruch statków w porcie we wrześniu, w porównaniu z sierpniem wykazuje nieznaczny spadek tonażu przy tej samej ilości statków. Zawinęło do portu 328 (w sierpniu — 324) statków o pojemności 247.626 (255.876) nrt. wyszło natomiast 323 (327) statków o pojemności 244.423 (262.439) nrt. Średni tonaż statku, zawijającego do Gdyni we wrześniu, wyniósł 755.8 nrt (w sierpniu — 789.7 nrt). Kolejność bander: (Szwecja, Polska, Danja, Niemcy, Norwegia, Stany Zjednoczone A. P.) uległa w porównaniu z miesiącem poprzednim nieznacznej zmianie przez przesunięcie się Danji z zajmowanego dotychczas 4-go miejsca na 3-cie, zajmowane przez Niemcy.

Zamorski obrót towarowy wyniósł we wrześniu 476.785 t. (w sierpniu 456.747 t.), z czego 45.357 t. (47.588 t.) w przywozie 431.428 t. (409.158 t.) w wywozie. W przywozie wzrost wykazały następujące pozycje: tytoń — 998 t. (w sierpniu — 278 t.), żuźle Thomasa — 12.832 t. (10.006 t.), skóry — 671 t. (347 t.), kauczuk — 520 t. (27 t.), piryty — 6.800 t. (2.225 t.), celuloza i papier — 735 t. (387 t.), juta — 564 t. (139 t.), wełna 432 t. (337 t.); zmniejszył się natomiast przywóz: fosforytów — 105 t. (4.159 t.), rud żelaznych — 1.630 t. (7.729 t.), złomu żelaznego — 12.666 t. (15.470 t.), bawełny — 1.877 t. (3756 t.). Pozatem dość poważną pozycję w przywozie stanowią nasiona oleiste — 1.834 t. (w sierpniu brak). Wzrost wywozu we wrześniu, spowodowany jest zwiększeniem się wywozu w grupie towarów spożywczych i materiałów drzewnych. Poszczególne pozycje wywozu przedstawiają się następująco: wywóz cnkru — 5.781 t. (w sierpniu 1.293 t.), bekony — 6.051 t. (3.982 t.), jaja — 1.783 t. (1.273 t.), makuchy — 880 t. (140 t.), bale i stupy (kopalniaki) — 15.109 t. (9.341 t.), deski i łaty — 2.437 t. (935 t.), węgiel — 371.933 t. (367.981 t.), nawozy azotowe — 6.906 t. (3.048 t.), celuloza — 1.341 t. (897 t.), szyny kolejowe — 2.931 t. i papier — 386 t., (obu tych pozycji brak w obrotach sierpniowych); zmniejszył się natomiast wywóz koksu 895 t. (1.950 t.), cynku — 382 t. (598 t.), wyrobów włóknistych — 177 t. (258 t.), a pozatem brak we wrześniu pozycji soli potasowych, która w sierpniu wynosiła 2.800 t.

Obroty przybrzeżne i drogą wodną z wnętrzem kraju utrzymały się na poziomie miesiąca poprzedniego, wynosząc ogółem 1.936 t. wobec 1.795 t.

Ruch pasażerów we wrześniu wykazuje znaczny spadek: przyjechało — 1.105 osób (w sierpniu — 3.028), wyjechało 540 osób (w sierpniu 2.654). Tak poważną różnicę należy tłumaczyć zakończeniem letniego sezonu wycieczkowego.

II. — RUCH STATKÓW (movement of ships)

	Przyszło statków: (ships incoming)			Wyszło statków (ships outgoing)			Suma rubr. 3 i 6 7	Kolejne miejsce (place occupied) 8
	ogółem (total)	w tem z ład. (loaded)	o ogół. pojemn. n r t	ogółem (total)	w tem z ład. (loaded)	o ogół. pojemn. n r t		
	1	2	3	4	5	6		
Polska	40	18	47.041	39	36	43.502	90.543	2
W. M. Gdańsk	9	8	432	8	7	384	816	15
Anglja	3	2	5.369	2	2	4.780	10.149	10
Boliwja	1	—	193	1	1	193	386	18
Czechosłowacja	2	—	206	3	2	309	515	17
Danja	48	18	29.755	46	33	27.616	57.371	3
Estonja	10	1	5.542	13	10	7.390	12.932	8
Finlandja	7	2	4.821	8	8	6.777	11.598	9
Francja	1	1	813	—	—	—	813	16
Grecja	2	—	4.756	2	2	4.756	9.512	11
Holandja	4	4	1.641	4	2	1.641	3.282	13
Łotwa	6	—	6.337	7	7	7.524	13.861	7
Niemcy	59	37	28.842	56	27	26.203	55.045	4
Norwegja	24	7	18.936	22	18	18.340	37.276	5
Stany Zjedn. Am.	4	2	13.038	4	2	13.038	26.076	6
Szwecja	106	12	74.056	106	98	77.987	152.043	1
Węgry	—	—	—	1	1	1.396	1.396	14
Włochy	2	1	5.848	1	—	2.587	8.435	12
RAZEM:	328	113	247.626	323	256	244.423	492.049	—
miesiąc poprzedni:	324	119	255.876	327	251	262.439	518.315	—
ten sam miesiąc r. 1931.	288	91	238.774	293	221	237.580	476.354	—
Od początku roku 1932	2.495	773	1.969.251	2.481	2.047	1.980.970	3.950.221	—
Od początku roku 1931	2.256	653	1.922.294	2.242	1.939	1.961.963	3.884.227	—

U W A G I: a) średni tonaż statku, zawijającego do portu w Gdyni we wrześniu: 755.8 nrt; b) średnia ilość statków, przebywająca jednocześnie w porcie 32; c) średni postój statku: 67.4 godzin;

III. — OBRÓT TOWARÓW

(goods turnover)

(ton)

1. — Obrót zamorski (overseas traffic)

A. — P r z y w ó z (imports)

		Wrzesień (September)	Sierpień (August)	Od początku roku (January-September)
Cały przywóz		45.357·1	47.588·3	254.439·7
I. — Produkty spożywcze i zwierzęta		2.891·2	902·4	72.552·5
(foodstuffs & live animals)				
w tem m. in.:				
<i>poz. tar. cel.</i>				
1/1c	— Kukurydza (maize)	—	—	508·5
	Afryka Połudn.	—	—	59·9
	Holandja	—	—	60·1
	Niemcy	—	—	318·5
	Stany Zjedn. Am.	—	—	70·—
2/2	— Ryż surowy (rice)	—	—	41.707·8
	Anglja	—	—	1·1
	Holandja	—	—	514·6
	Indje Brytyjskie	—	—	40.480·9
	Siam	—	—	711·2
3/1	— Mąka (wszelka) (flour)	—	5·5	13·3
	Belgja	5·—	—	5·—
	Niemcy	0·5	—	0·5
	Stany Zjedn. Am.	—	—	7·8
3/2	— Kasza (grits)	—	3·—	51·8
	Francja	—	0·4	47·6
	Holandja	1·3	—	1·3
	Stany Zjedn. Am.	1·7	—	2·9
4/1	— Krochmal (starch)	—	—	143·9
	Belgja	—	11·6	52·8
	Holandja	—	17·4	77·5
	Niemcy	—	—	5·—
	Włochy	—	—	8·6
5/1 b, d	— Warzywa (greens)	—	—	40·3
	Holandja	—	—	40·3
5/1 e	— Cebula (onion)	—	—	244·3
	Anglja	—	0·1	0·1
	Brazylja	—	—	10·2
	Egipt	—	—	211·—
	Holandja	—	12·5	23·—
6/3	— Owoce świeże połud. (fresh fruits)	459·1	218·5	12.668·3
	Argentyna	—	—	8·1
	Anglja	—	1·3	434·4
	Danja	7·2	1·6	340·—
	Francja	—	—	275·5
	Hiszpanja	6·7	—	1.279·2
	Holandja	4·4	—	103·3
	Honduras	11·—	5·5	20·4
	Jamaika	2·9	4·7	76·7
	Niemcy	—	—	57·6
	Palestyna	—	—	466·2
	Portugalja	—	—	118·5
	Stany Zjedn. Am.	10·7	4·5	2.740·2
	Szwecja	2·8	0·2	3·—
	Włochy	413·4	200·7	6.745·2
7/1	— Owoce połud. suszone (dried fruits)	458·7	49·9	2.689·8
	Anglja	—	—	5·2
	Belgja	—	—	10·—
	Danja	—	—	10·6
	Francja	—	—	8·9
	Grecja	—	—	0·9
	Holandja	—	—	86·6
	Stany Zjedn. Am.	457·9	49·9	2.566·8
	Włochy	0·8	—	0·8
12/1-2	— Orzechy i migdały (nuts & almonds)	—	3·6	38·—
	Anglja	2·1	—	2·1
	Brazylja	—	—	14·9
	Equador	—	—	0·5
	Francja	—	—	14·9
	Holandja	1·5	—	5·6
	Indje Holenderskie	—	—	0·5

poz. tar. cel.		Wrzesień (September)	Sierpień (August)	Od początku roku (January-September)
14/1	— Grzyby suszone (dried mushrooms)	27—	—	32·7
	Niemcy	27—	—	28·3
	Stany Zjedn. Am.	—	—	4·4
15/3	— Korzenie (spices)	27·9	12·2	197·9—
	Anglja	—	7·9	16·1
	Belgja	—	—	1—
	Brazylja	1·3	—	1·3
	Ceylon	6·8	1·5	8·3
	Francja	—	—	4·5
	Holandja	19·8	2—	123·8
	Indje Holenderskie	—	0·6	25·8
	Jamajka	—	—	4·2
	Jawa	—	—	7·8
	Kongo Belgijskie	—	—	0·5
	Włochy	—	0·2	0·2
	Zanzibar	—	—	4·4
18/1	— Kawa (coffee)	180·6	155·2	1.624·5
	Afryka Brytyjska	—	—	32·3
	Anglja	24·5	22·1	177·8
	Belgja	—	—	2·9
	Brazylja	111·6	88·6	741·8
	Danja	—	—	15—
	Francja	3·2	1·9	11·2
	Guatemala	4·7	8·9	128·1
	Holandja	32—	23·6	463·3
	Indje Hol.	3·8	—	7·5
	Kolumbja	—	2·4	6·4
	Nicaragua	0·6	2·1	14·1
	Niemcy	0·2	—	0·2
	Norwegja	—	—	3·5
	Salwador	—	—	8·9
	Stany Zjedn. Am.	—	—	6·7
	Venezuela	—	2·1	4·2
	Meksyk	—	0·1	0·1
	Costa Rica	—	0·5	0·5
19/1	— Kakao (w ziarnkach) (cocoa)	132·8	63·9	2.283·8
	Afryka Brytyjska	—	—	595·7
	Anglja	—	—	69·2
	Belgja	—	—	29·7
	Brazylja	9—	—	15—
	Equador	—	—	9·3
	Francja	2·1	2—	87—
	Holandja	99·3	31—	1.014—
	Kolonje Holenderskie	—	—	31·4
	Kongo Belgijskie	—	—	23·9
	Nigeria	—	—	226·7
	Portugalja	—	—	5·1
	Stany Zjedn. Am.	22·4	30·9	176·8
20/1	— Herbata (tea)	69·3	65·1	585—
	Anglja	41—	38·8	420·9
	Ceylon	—	—	10·8
	Chiny	—	—	4·1
	Holandja	23·9	19·9	113·5
	Indje Brytyjskie	4·1	6·4	34·2
	Jawa	—	—	1·2
	Niemcy	0·3	—	0·3
21/1	— Tytoń (tobacco)	998—	277·9	4.913·9
	Algier	—	—	168·2
	Anglja	153·1	159·8	1.083·8
	Belgja	—	—	64—
	Danja	—	—	20·4
	Francja	—	—	122·6
	Holandja	1—	0·9	12·2
	Niemcy	—	0·2	52·3
	Stany Zjedn. Am.	843·9	117—	2.151·5
	Włochy	—	—	1.238·9
21/6	— Papierosy (cigarettes)	—	0·1	1·0
	Anglja	—	0·1	0·2
	Egipt	—	—	0·2
	Holandja	—	—	0·3
	Niemcy	—	—	0·3
24/2	— Konserwy owocowe (preserved fruits)	4·4	2—	11—
	Anglja	—	0·2	0·3
	Niemcy	—	—	4·5
	Holandja	—	0·8	0·8
	Stany Zjedn. Am.	4·4	0·2	4·6
	Włochy	—	0·8	0·8
24/7a	— Mleko skondensowane (condensed milk)	0·8	0·8	21·1
	Danja	—	—	0·4
	Francja	—	—	1·2
	Holandja	0·8	0·7	19·4
	Stany Zjedn. Am.	—	0·1	0·1

poz. tar. cel,		Wrzesień (September)	Sierpień (August)	Od początku roku (January-September)
27/1	Napoje alkoholowe prócz wina (alcohols, wine excepted)	3 9	2 2	39 1
	Anglja	0 8	0 2	7 8
	Danja	—	—	0 5
	Francja	1 8	1 5	25 1
	Holandja	0 4	—	3 —
	Jamaica	0 4	—	0 4
	Niemcy	0 1	—	1 1
	Szwecja	0 4	0 5	1 2
28/1	— Wina (wine)	19 2	4 9	75 —
	Francja	17 8	3 3	62 1
	Hiszpanja	1 1	—	9 1
	Holandja	—	—	1 2
	Niemcy	—	—	0 2
	Włochy	0 3	1 6	2 4
34/1b	— Mięso (meat)	—	—	23 5
	Stany Zjedn. Am.	—	—	23 5
35/1	— Sery (cheese)	0 1	—	1 5
	Finlandja	—	—	1 —
	Holandja	0 1	—	0 3
	Włochy	—	—	0 2
35/5	— Kazeina (caseine)	—	—	20 —
	Argentyna	—	—	20 —
36/-	— Masło (butter)	62 1	5 —	67 1
	Estonja	31 8	—	31 8
	Finlandja	30 3	5 —	35 3
37/1-2	— Ryby (fishes)	4 6	1 9	98 1
	Finlandja	—	—	57 8
	Francja	2 —	1 —	17 5
	Holandja	0 2	0 9	3 7
	Norwegja	—	—	15 —
	Niemcy	—	—	1 —
	Portugalja	2 4	—	3 1
37/4a	— Śledzie (herrings)	430 6	0 8	4 420 —
	Danja	80 —	—	145 3
	Holandja	169 8	—	1 036 3
	Islandja	180 —	0 8	180 8
	Norwegja	0 8	—	3 056 7
	Szwecja	—	—	0 9
39/2	— Makuchy (oil cukes)	—	—	30 8
	Holandja	—	—	30 8

II. Produkty zwierzęce, fosforyty**13.863 6****14.858 6****55.244 3**(animal products, phosphates)
w tem m. in.:

41/2	— Fosforyty (phosphates)	105 —	4 159 —	6 797 5
	Algier	—	2 235 —	2 235 —
	Belgja	—	1 819 —	4 351 —
	Holandja	—	—	1 5
	Niemcy	105 —	105 —	210 —
41/2	— Żużle Thomasa (Thomas slag)	12 832 4	10 005 —	44 716 4
	Belgja	11 632 4	8 814 —	39 324 4
	Francja	—	—	1 000 —
	Holandja	1 200 —	1 192 —	4 392 —
42	— Sadza (soot)	86 3	—	86 3
	Niemcy	86 3	—	86 3
43	— Klej (glue)	1 8	—	9 3
	Anglja	1 7	—	3 7
	Belgja	0 1	—	3 4
	Francja	—	—	2 2
44/1	— Jelita (casings)	22 9	307 5	502 3
	Afryka	1 1	—	1 1
	Anglja	—	14 7	36 6
	Argentyna	—	—	18 2
	Belgja	—	—	10 0
	Brazylja	—	—	1 —
	Danja	19 8	16 5	124 4
	Francja	—	24 3	24 3
	Holandja	1 —	—	3 —
	Niemcy	1 —	17 —	26 4
	Stany Zjedn. Am.	—	—	22 3
	Z. S. S. R	—	235 —	235 —
47/1	— Pierze (feathers)	9 3	—	12 5
	Stany Zjedn. Am.	9 3	—	12 5

51/1a	— Tłuszcze zwierzęce surowe (row fats)		70·5	39·—	533·5
	Anglja	52·9		17·7	175·3
	Argentyna	—		—	70·8
	Belgja	—		—	5·—
	Danja	—		—	162·—
	Francja	—		—	50·—
	Holandja	17·6		21·3	45·7
	Niemcy	—		—	12·6
	Norwegja	—		—	6·2
	Szwecja	—		—	5·9
51/3	— Tran (whale-oil)		30·8	—	30·8
	Japonja	15·8		—	15·8
	Norwegja	15·—		—	15·—
51/5	— Stearyna (stearine)		31·6	—	31·6
	Holandja	31·6		—	31·6
52	— Wosk (wax)		—	—	0·2
	Stany Zjedn. Am.	—		—	0·2
55/1	— Skóry (hides & skins)		670·9	346·7	2,509·6
	Afryka	—		—	7·4
	Anglja	4·4		1·—	11·1
	Argentyna	16·2		106·4	682·2
	Belgja	47·4		5·—	140·1
	Brazylja	11·—		—	37·5
	Danja	42·5		50·1	183·8
	Francja	—		—	65·1
	Holandja	—		59·6	262·5
	Kolumbia	—		19·4	91·1
	Niemcy	509·2		4·3	638·6
	Norwegja	—		10·—	23·1
	Stany Zjedn. Am.	22·1		5·8	215·5
	Syrja	—		—	10·4
	Szwecja	18·1		—	56·1
	Z. S. S. R.	—		85·1	85·1
56/1-8	— Futra (furs)		2·1	0·4	13·2
	Stany Zjedn. Am.	2·1		0·4	13·2
57/4-6	— Wyroby skórzanе (leather goods)		—	—	1·1
	Anglja	—		—	0·1
	Belgja	—		—	1·—

III. — Materjały i wyroby drzewne

(timber & wood ware)
w tem m. in.:

1.912·8

6·5

9.710·1

58	— Drzewo (wood)		—	—	10·7
	Belgja	—		—	10·7
58/4a,b	— Kora drzewa korkowego (corkwoodbark)		—	—	23·4
	Francja	—		—	2·5
	Portugalia	—		—	20·9
61	— Wyroby z drzewa (wood products)		16·6	—	86·8
	Anglja	16·5		—	22·—
	Finlandja	0·1		—	6·4
	Holandja	—		—	51·4
	Niemcy	—		—	1·9
	Stany Zjedn. Am.	—		—	5·1
61/1b	— Forniery (veneers)		—	—	56·4
	Finlandja	—		—	11·4
	Holandja	—		—	45·—
62/1	— Słoma (straw)		30·—	—	30·—
	Holandja	30·—		—	30·—
62/2	— Trawa morska (sea grass)		0·3	—	5·3
	Francja	0·3		—	2·3
	Meksyk	—		—	3·—
62/4	— Nasiona (seeds various)		22·—	5·—	41·6
	Danja	—		—	3·3
	Francja	—		—	10·1
	Holandja	12·—		—	13·2
	Stany Zjedn. Am.	10·—		—	10·—
	Włochy	—		5·—	5·—
62/5c,d,e,f	— Nasiona oleiste różne (various oil seeds)		1.833·7	—	9.419·—
62/15	Afryka	1.009·9		—	4.493·7
	Argentyna	—		—	1.878·—
	Holandja	0·9		—	2.134·3
	Indje Hol.	711·2		—	711·2
	Niemcy	111·7		—	201·8
62/8	— Pestki drzew owocowych (fruit stones)		10·2	1·5	36·9
	Holandja	1·2		1·5	19·—
	Indje holenderskie	—		—	2·5
	Stany Zjedn. Am.	9·—		—	14·9
	Włochy	—		—	0·5

IV. — Materiały budowlane i wyroby ceramiczne

209·5

257·4

771·6

		(building materials & ceramic products) w tem m. in.:		
65/1	— Glinki (clay)	12·1	—	31·8
	Anglja	—	—	—
65/6	— Cement (cement)	1·8	30—	68·5
	Anglja	—	—	1·8
	Danja	—	—	10·1
	Francja	—	—	10·1
	Norwegja	—	30—	40—
	Stany Zjedn. Am.	—	—	6·5
66	— Kamienie (stones)	180—	139—	360·9
	Anglja	—	—	2·8
	Equador	—	—	12·6
	Finlandja	—	—	5·8
	Francja	—	—	12·8
	Holandja	—	—	7·9
	Norwegja	—	39—	39—
	Szwecja	180—	100—	280—
66/1	— Piasek (sand)	—	23·8	63·2
	Anglja	—	7·6	15·7
	Francja	—	—	4·7
	Stany Zjedn. Am.	—	16·2	42·8
69/1—3	— Azbest (asbestos)	1·5	35·8	47·7
	Anglja	—	—	0·3
	Finlandja	—	15—	25—
	Niemcy	—	20·8	20·8
	Stany Zjedn. Am.	—	—	0·1
	Turcja	1·5	—	1·5
71	— Materiały szlifierskie (grinding materials)	—	11·5	57·9
	Hiszpanja	—	—	10—
	Holandja	—	11·5	41·7
	Stany Zjedn. Am.	—	—	5·9
	Szwecja	—	—	0·3
73/1—5	— Wyroby ceramiczne (ceramic wares)	1—	—	24·9
	Anglja	—	—	8·1
	Belgja	1—	—	1—
	Chiny	—	—	3·3
	Danja	—	—	1·2
	Finlandja	—	—	1·8
	Francja	—	—	1·9
	Holandja	—	—	7·6
77/6—8	— Szkło i wyroby (glass wares)	13·1	17·3	116·7
	Anglja	—	—	0·5
	Belgja	13—	17·3	107·5
	Finlandja	0·1	—	8·7

V. — Paliwa, asfalt, smoły i produkty z nich

703—

166·1

1.970—

		(fuel & products) w tem m. in.:		
81	— Oleje (oils)	36·7	81·1	573·6
	Anglja	—	14—	74·5
	Belgja	14—	4—	70·2
	Danja	—	—	1·4
	Francja	0·6	—	0·6
	Holandja	—	14·5	38·5
	Niemcy	0·4	1—	80·4
	Norwegja	—	—	0·3
	Stany Zjedn. Am.	21·7	47·6	307·7
82/1	— Żywica (resin)	34·6	22·5	403·8
	Afryka	—	—	22—
	Anglja	—	—	86·2
	Belgja	3·1	1·3	4·4
	Francja	31·5	21·2	214·6
	Stany Zjedn. Am.	—	—	12·8
	Tunis	—	—	63·7
	Włochy	—	—	0·1
83	— Asfalt (asphalt)	5·6	0·7	62·2
	Meksyk	—	—	50·9
	Niemcy	5·6	0·7	11·3
84/2	— Smoła (goudron)	11·8	—	11·8
	Niemcy	11·3	—	11·8
85/1	— Smary (lubricating oils)	22·3	—	110·3
	Anglja	1—	—	34·2
	Belgja	13·8	—	37·1
	Holandja	7—	—	19·9
	Niemcy	—	—	12·2
	Stany Zjedn. Am.	0·5	—	6·9

87/2	— Kauczuk (rubber)		519.8	26.8	571.—
	Anglja	—	—	6.—	12.9
	Arabja	—	—	5.4	5.4
	Brazylja	0.3	—	—	0.3
	Brit. Malaga	—	—	—	1.1
	Holandja	202.3	—	4.8	215.6
	Indje	—	—	10.6	13.2
	Kongo Belgijskie	—	—	—	5.2
	Niemcy	317.2	—	—	317.3
88/1—6	— Wyroby gumowe (rubber goods)		72.2	35.—	237.3
	Anglja	—	—	0.2	8.8
	Belgja	1.2	—	—	1.2
	Holandja	—	—	—	0.9
	Niemcy	—	0.3	—	0.3
	Stany Zjedn. Am	55.—	—	34.8	210.4
	Finlandja	15.7	—	—	15.7

VI. — Materiały i przetwory chemiczne

382.7

1.062.5

3.357.4

(chemicals)
w tem m. in.:

89/1	— Sól potasowa		—	975.—	975.—
	Belgja	—	—	975.—	975.—
91/1	— Siarka (sulphur)		20.—	—	20.—
	Niemcy	20.—	—	—	20.—
92/1,2	— Antynom (Antimonium)		—	—	4.3
	Anglja	—	—	—	4.3
93	— Boraks (borax)		—	10.2	35.7
	Holandja	—	—	10.2	35.7
94	— Talk (talc)		7.—	—	7.—
	Niemcy	7.—	—	—	7.—
103/3	— Saletra (salpetre)		5.—	10.5	80.7
	Anglja	5.—	—	10.5	80.7
105/2	— Soda		0.2	—	750.2
	Anglja	0.2	—	—	0.2
	Holandja	—	—	—	750.—
112	— Przetwory chemiczne (chemicals)		1.3	10.6	98.5
	Anglja	—	—	2.—	5.2
	Belgja	—	—	—	0.2
	Danja	—	—	—	0.5
	Holandja	—	—	6.3	79.9
	Niemcy	0.3	—	—	5.6
	Norwegja	1.—	—	2.1	5.2
	Stany Zjedn. Am.	—	—	0.2	1.9
117	— Tłuszcze i oleje roślinne (vegetable oils & fats)		27.4	20.9	513.5
	Anglja	—	—	—	1.5
	Belgja	—	—	—	86.5
	Francja	—	—	—	0.3
	Holandja	26.9	—	20.9	55.3
	Indje	—	—	—	314.4
	Niemcy	—	—	—	2.—
	Portugalja	—	—	—	1.2
	Stany Zjedn. Am.	0.2	—	—	45.8
	Szwecja	—	—	—	6.2
	Włochy	0.3	—	—	0.3
119—120	— Artykuły kosmetyczne (cosmetics)		6.5	—	18.7
	Anglja	—	—	—	1.4
	Danja	0.2	—	—	0.2
	Francja	4.2	—	—	4.2
	Holandja	—	—	—	0.1
	Niemcy	—	—	—	2.—
	Nowegja	—	—	—	0.3
	Stany Zjedn. Am.	2.1	—	—	10.5
124/2	— Garbniki (tanning extracts)		257.4	29.3	612.2
	Argentyna	—	—	—	306.2
	Belgja	—	—	—	18.—
	Francja	—	—	3.6	3.6
	Niemcy	257.—	—	—	258.3
	Stany Zjedn. Am.	0.4	—	—	0.4
	Szwecja	—	—	25.7	25.7
125/2	— Glinka farbiarska (clay)		57.2	—	201.1
	Anglja	—	—	—	32.—
	Holandja	1.2	—	—	1.2
	Stany Zjedn. Am.	56.—	—	—	167.9
137/1	— Farby (colours)		0.7	6.—	40.5
	Anglja	—	—	1.3	13.6
	Belgja	—	—	—	1.4
	Danja	0.1	—	—	0.9
	Francja	—	—	4.7	4.7
	Holandja	—	—	—	0.6
	Niemcy	0.6	—	—	5.6
	Stany Zjedn. Am.	—	—	—	13.7

VII. — Rudy, metalowe i wyrobę z metali

21.579·8

25·564·1

84.777·8

(ores, metals & metal products) w tem m. in.:		Wrzesień (September)	Sierpień (August)	Od początku roku (January-September)
138/1	— Ruda żel (iron ores)	1.630—	7.729—	9.359—
	Szwecja	1.630—	7.729—	9.359—
138/2	— Piryty (pirits)	6.800—	2.225—	12.609·4
	Hispanja	—	—	3.584·4
	Portugalja	—	2.225—	2.225—
	Włochy	6.800—	—	6.800—
142/1—3	— Żelastwo (żłom) scrap iron	12.665·8	15·470·4	59.047·9
	Anglja	852·8	1.220—	5.440·2
	Belgja	3.849·6	3.444·6	18.710—
	Danja	2.705·1	1.725·9	17.954·1
	Estonja	—	—	90·3
	Francja	1.524—	620—	2.144—
	Holandja	1.317·8	5.109·2	6.502·3
	Litwa	235·3	—	235·3
	Niemcy	796·2	660·7	3.806·7
	Norwegja	1.385—	2.690—	4.165—
143/1a	— Miedź (copper)	91·7	3—	1.052·4
	Anglja	0·4	—	361·7
	Belgja	35·6	—	305·4
	Holandja	—	3—	3—
	Niemcy	45·7	—	330·4
	Stany Zjedn. Am.	—	—	41·9
	Szwecja	10—	—	10—
144/1	— Cyna (tin)	13·3	—	39·8
	Anglja	—	—	5·6
	Holandja	10·2	—	10·2
	Niemcy	3·1	—	24—
148/1a	— Metale (różne) (various metals)	153·3	—	181·2
	Anglja	69·8	—	97·7
	Belgja	49·9	—	49·9
	Holandja	30·5	—	30·5
	Niemcy	3·1	—	3·1
153/1—10	— Wyroby żelazne i stalowe (iron & steel products)	80·6	59·8	656·5
	Anglja	49·7	14·4	160·5
	Belgja	15·3	—	135·7
	Danja	—	0·8	3·7
	Finlandja	—	10—	10·2
	Holandja	8·1	25·6	213·4
	Kanada	0·8	—	0·8
	Norwegja	3·4	—	3·4
	Niemcy	—	—	32·6
	Stany Zjedn. Am.	3·2	9—	95·9
	Szwecja	0·1	—	0·3
156/11	— Materiały i przewody elektryczne (electric products)	15·8	5·4	320·5
	Anglja	2·8	4·8	117·2
	Belgja	—	0·6	153·2
	Holandja	—	—	0·6
	Stany Zjedn. Am.	13—	—	48·5
	Szwecja	—	—	1—
167/1—50	— Maszyny, aparaty, oraz ich części (machinery)	63·5	55·1	1.095·6
	Anglja	21·3	23·7	101·4
	Belgja	—	—	0·3
	Finlandja	1·8	2·8	31·6
	Francja	—	—	6·3
	Holandja	0·6	—	7·9
	Irlandja	—	—	25·1
	Niemcy	18·8	—	702—
	Palestyna	—	0·5	0·5
	Stany Zjedn. Am.	21—	28—	218·9
	Szwecja	—	0·1	1·6
169/9	— Maszyny do pisania, rachowania i części (typewriters & parts)	1·6	—	34·2
	Stany Zjedn. Am.	1·6	—	34·2
169/11	— Aparaty fotograficzne, filmy i płyty (photographical apparatus)	3·9	1·7	25·4
	Stany Zjedn. Am.	3·9	1·7	25·4
173/8—13	— Samochody, motocykle, oraz ich części (motor cars & parts)	60·3	14·7	355·9
	Anglja	—	0·1	32·1
	Belgja	2·2	—	3·7
	Danja	—	1·1	89·7
	Francja	—	—	3·6
	Holandja	—	—	3·3
	Stany Zjedn. Am.	58·1	13·5	223·5

VIII. — Papier, wyroroby z papieru i wytwory sztuki drukarskiej 738·5**379·9****6.601·8**

		(paper & paper wares)			
		w tem m. in.:			
176/1	— Szmaty (rags)	—	—	—	150·9
	Anglja	—	—	—	4·3
	Niemcy	—	—	—	21·—
	Stany Zjedn. Am.	—	—	—	109·8
	Szwecja	—	—	—	15·8
176/2	— Masa drzewna (celuloza) (cellulose)	312·—	—	—	983·1
	Belgja	—	—	—	15·9
	Finlandja	4·6	—	—	272·4
	Kanada	—	—	—	61·2
	Stany Zjedn. Am.	—	—	—	13·7
	Szwecja	307·4	—	—	619·9
177/3	— Fibra (fibre)	1·6	1·6	—	9·5
	Anglja	1·6	—	—	5·2
	Belgja	—	—	—	2·5
	Niemcy	—	—	—	0·4
	Stany Zjedn. Am.	—	—	—	1·4
177/4—6	— Papier i odcinki papierowe (paper)	422·9	378·4	—	5.446·7
	Belgja	—	—	—	41·3
	Estonja	—	160·3	—	333·6
	Finlandja	408·4	218·1	—	5.025·8
	Holandja	6·—	—	—	6·4
	Stany Zjedn. Am.	8·5	—	—	39·6
178/1—4	— Książki i broszury (books)	2·—	1·5	—	11·6
	Anglja	0·3	—	—	0·4
	Belgja	—	—	—	0·2
	Palestyna	—	—	—	0·1
	Stany Zjedn. Am.	1·7	1·5	—	10·9

Ix. — Materiały i wyroby włókniste**3.051·3****4.285·3****18.988·2**

		(textiles & textile products)			
		w tem m. in.:			
179/1	— Bawełna (cotton)	1.876·5	3.755·6	—	14.828·5
	Afryka	—	—	—	0·5
	Anglja	10·2	—	—	241·2
	Australja	—	—	—	50·5
	Danja	—	—	—	334·7
	Egipt	—	185·7	—	1.200·5
	Francja	—	—	—	52·1
	v. Gdańsk	—	—	—	5·3
	Holandja	—	—	—	33·4
	Meksyk	105·1	—	—	105·1
	Niemcy	96·7	24·7	—	245·4
	Stany Zjedn. Am.	1.664·5	3.545·2	—	12.559·8
179/2	— Juta (jute)	564·—	139·3	—	1.143·9
	Anglja	1·1	55·1	—	193·8
	Argentyna	—	8·3	—	8·3
	Holandja	130·3	75·9	—	463·6
	Indje Brytyjskie	288·4	—	—	288·4
	Niemcy	144·2	—	—	189·8
179/3	— Len i konopie (flax and hemp)	34·7	24·5	—	246·2
	Afryka	30·4	—	—	45·3
	Anglja	—	1·5	—	31·4
	Belgja	4·3	—	—	4·3
	Brazylja	—	—	—	10·1
	Holandja	—	—	—	44·6
	Indje	—	23·—	—	69·7
	Jawa	—	—	—	5·5
	Niemcy	—	—	—	23·2
	Stany Zjedn. Am.	—	—	—	10·—
	Włochy	—	—	—	2·1
179/3	— Sızal (sisal)	4·8	20·8	—	25·6
	Anglja	—	5·3	—	5·3
	Jawa	2·—	15·5	—	17·5
	Niemcy	2·8	—	—	2·8
281/1	— Wełna (wool)	431·9	336·6	—	2.457·7
	Afryka	—	26·9	—	26·9
	Anglja	61·8	279·6	—	1.155·8
	Argentyna	145·4	—	—	212·6
	Australja	41·6	9·9	—	467·1
	Belgja	41·6	6·2	—	58·3
	Danja	8·3	7·6	—	39·5
	Egipt	11·3	—	—	11·3
	Francja	121·3	0·8	—	122·1
	Holandja	0·2	5·6	—	5·8
	Niemcy	0·4	—	—	324·6
	Stany Zjedn. Am.	—	—	—	33·7

poz. tar. cel,		Wrzesień (September)	Sierpień (August)	Od początku roku (January-September)
181/1	— Sierść zwierzęca (hair)	—	—	3·1
	Stany Zjedn. Am.	—	—	3·1
183/1	— Przędza bawełniana (cotton yarn)	6·4	—	20·7
	Anglja	—	—	1·8
	Holandja	—	—	6·2
	Niemcy	—	—	3·2
	Stany Zjedn. Am.	—	—	—
185/5c	— Przędza sztucznego jedwabiu (artificial silk yarn)	0·8	—	—
	Belgja	—	—	0·8
	Holandja	0·8	—	6—
185	— Przędza wełniana (wool yarn)	13·9	—	13·9
	Anglja	—	—	—
187-189	— Tkaniny (textiles)	0·9	1·5	28·2
	Anglja	35·6	—	35·6
	Finlandja	—	—	2·1
	Holandja	—	—	12·9
	Stany Zjedn. Am.	—	1·1	—
190	— Sznury (ropes)	2·7	—	10·5
	Anglja	—	—	3—
	Brazylja	—	—	12—
	Kolonje holenderskie	—	—	10·3
	Niemcy	2·7	—	—
191/1	— Worki (bags)	79·1	5·9	6—
	Anglja	—	0·4	53—
	Danja	53—	—	22·7
	Holandja	15·6	5·5	7·8
	Indje Brytyjskie	—	—	3·1
	Niemcy	—	—	23·4
	Stany Zjedn. Am.	10·5	—	—
X. — Towary różne, oddzielnie niewymienione		24·7	105·5	466.—
(various)				
	Anglja	2·3	12·4	37·9
	Belgja	0·1	—	2·1
	Brazylja	—	0·3	0·3
	Danja	—	—	7—
	Egipt	—	0·6	0·6
	Finlandja	0·4	7·8	10·9
	Francja	0·1	0·4	17·4
	Hiszpanja	—	0·3	0·3
	Holandja	—	39·4	46·2
	Japonja	—	—	0·1
	Kanada	0·9	—	0·9
	Niemcy	1·2	—	3·8
	Norwegja	—	0·4	0·4
	Palestyna	—	—	12·4
	Persja	—	0·4	0·4
	Portugalja	—	—	3·6
	Stany Zjedn. Am.	18·4	40·5	310·2
	Szwecja	1·3	3—	11·5

B — Wywóz
(exports)

Cały wywóz		431.427·7	409.338·2	3.336.354·5
I. — Produkty spożywcze i zwierzęta		16.475·7	8.070·5	157.927·7
(foodstuffs & live animals)				
w tem m. in.:				
1/1a	— Żyto (rye)	—	—	1.628·3
	Belgja	—	—	150—
	Danja	—	—	1.268·3
	Holandja	—	—	210—
2/1	— Ryż wyłuszczoney (husked rice)	588—	181·8	5.175·4
	Anglja	—	10·3	446·2
	Danja	—	—	65—
	Estonja	—	—	30—
	Grecja	20—	—	30—
	Niemcy	—	115·5	3.545·7
	Palestyna	—	2—	2—
	Szwecja	58—	—	58—
	Turcja	510—	54—	998·5
3/1a	— Mąka (wszelka prócz ryżowej) (flour, rice flour expected)	46·3	—	480·6
	Anglja	45—	—	479·3
	Estonja	1·3	—	1·3
3/1c	— Mąka ryżowa (rice flour)	384·4	288·1	4.412·9
	Anglja	—	—	254—
	Niemcy	384·4	288·1	3.858·8
	Norwegja	—	—	300·1

<i>poz. tar. cel.</i>		<i>Wrzesień</i> (September)	<i>Sierpień</i> (August)	<i>Od początku roku</i> (January-September)
2/3c	— Kasza (grits)	—	13—	13—
	Anglja	—	12·3	12·3
	Estonja	—	0·7	0·7
4/21	— Krochmal (starch)	—	—	1·7
	Finlandja	—	—	1·7
5/1a	— Ziemniaki (potatoes)	—	—	5.490·4
	Anglja	—	—	5.490·4
5/1 b, e	— Warzywa (vegetables)	0·9	5—	186·5
	Anglja	—	—	99·3
	Finlandja	—	—	28·6
	Holandja	—	—	3·2
	Niemcy	—	—	55·4
6/3	— Owoce świeże (fresh fruits)	—	4—	218·5
	Anglja	—	—	38·8
	Danja	—	4—	78·1
	Niemcy	—	—	53·6
	Szwecja	—	—	48—
14/1	— Grzyby suszone (dried mushrooms)	1—	1·2	18·5
	Anglja	0·6	—	0·6
	Stany Zjedn. Am.	0·4	1·2	17·9
15/3	— Korzenie (spices)	—	—	2·3
	Estonja	—	—	1—
	Niemcy	—	—	1·3
18/1	— Kawa (coffee)	—	—	3·7
	Estonja	—	—	2·6
	Niemcy	—	—	1·1
19/1	— Kakao (cocoa)	—	—	84·2
	Estonja	—	—	84·2
20/1	— Herbata (tea)	—	—	0·3
	Niemcy	—	—	0·3
21/1-5	— Tytoń	1·1	9·4	10·5
	Belgja	0·2	—	0·2
	Holandja	—	9·4	9·4
	Stany Zjedn. Am.	0·9	—	0·9
22/1	— Cukier (sugar)	5.781·1	1.292·5	73.248·6
	Anglja	1.442—	—	39.956—
	Danja	3.025·8	—	9.429·5
	Finlandja	—	503·8	503·8
	Holandja	—	—	5.861·1
	Łotwa	—	—	5.302·9
	Szwecja	1.313·3	788·7	11.187·8
	Z. S. S. R.	—	—	1.007·5
27/1	— Napoje alkoholowe prócz wina (alcohols wine excepted)	—	—	157·5
	Anglja	—	—	0·2
	Holandja	—	—	153·5
	Niemcy	—	—	3·8
27/3	— Spirytus (spiritis)	365·8	189·1	600·5
	Danja	—	—	1·6
	Holandja	365·8	189·1	598·9
33/1	— Sól kuchenna (salt)	—	—	3.928·3
	Francja	—	—	11·6
	Szwecja	—	—	3·916·7
34/2a	— Konserwy mięsne (preserved meat)	2·9	—	11·9
	Anglja	2·4	—	11·4
	Belgja	0·4	—	0·4
	Holandja	0·1	—	0·1
34/4	— Bekony (bacon)	6.051·1	3.981·7	41.270—
	Anglja	6.051·1	3.981·7	41·270—
34/4	— Wędliny (szynki) (ham)	559·2	686·8	7.162·1
	Anglja	548·8	679·7	7.144·6
	Belgja	10·4	2·6	13—
	Holandja	—	3·5	3·5
	Stany Zjedn. Am.	—	1—	1—
34/5	— Ptactwo bite (drób) (poultry)	31·4	—	58·4
	Anglja	31·4	—	58·4
35/1	— Sery (cheese)	—	—	0·3
	Stany. Zjedn. Am.	—	—	0·3
35/5	— Kazeina (caseine)	—	—	30—
	Estonja	—	—	30—

		Wrzesień (September)	Sierpień (August)	Od początku roku January-September
36—	— Masło (butter)	—	5—	142·4
	Anglja	—	—	137·4
	Belgja	—	5—	5—
37	Ryby (fishes)	—	—	25·3
	Anglja	—	—	1·9
	Szwecja	—	—	23·4
37/4	— Śledzie (herrings)	—	—	82·1
	Norwegja	—	—	82·1
39/1a	— Jaja (eggs)	1.782·5	1.272·9	4.502·9
	Anglja	1.782·5	1.272·9	4.502·8
39/2	— Otręby ryżowe (rice bran)	—	—	60·7
	Anglja	—	—	10·6
	Niemcy	—	—	50·1
39/2	— Makuchy (oil cakes)	880—	140—	1.520—
	Danja	157·5	—	157·5
	Finlandja	150—	—	150—
	Niemcy	572·5	140—	1.212·5
39/4	— Melasa (molasses)	—	—	7.400—
	Belgja	—	—	1.100—
	Stany Zjedn. Am.	—	—	6.300—

II. — Produkty zwierzęce i wyroby z nich

		9·1	5—	80·3
	(animal products)			
	w tem m. in.:			
44/1	— Jelita (casings)	—	—	14·1
	Niemcy	—	—	14·1
45/3	— Szczecina (bristle)	1·5	—	1·7
	Anglja	0·2	—	0·2
	Stany Zjedn. Am.	0·6	—	0·8
	Szwecja	0·7	—	0·7
47/1	— Pierze (.feathers)	0·1	—	0·1
	Anglja	0·1	—	0·1
51/1	— Tłuszcze zwierzęce surowe (row fats)	—	—	12·5
	Anglja	—	—	0·4
	Łotwa	—	—	12·1
55/1	— Skóry (skins & hides)	7·5	5—	51·9
	Anglja	—	0·4	7·5
	Danja	—	0·7	4·2
	Litwa	0·4	—	0·4
	Stany Zjedn. Am.	7·1	3·9	36·1
	Szwecja	—	—	3·7

III. — Materjały i wyroby drzewne

		17.539·4	10.487·5	38.321·4
	(timber & wood ware)			
	w tem m. in.:			
58/1c	— Deski i łaty (boards)	2.346·6	935·2	10.721·7
	Afryka Bryt.	126·8	—	126·8
	Anglja	1.754—	935·2	8.937·7
	Belgja	465·8	—	465·8
	Holandja	—	—	216·5
	Stany Zjedn. Am.	—	—	974·9
58/1c	— Bale i słupy telegraficzne (telegraph-poles)	15.109·3	9.340·6	26.118·3
	Anglja	15.109·3	9.174·3	25.091·5
	Niemcy	—	—	860·5
	Belgja	—	139·1	139·1
	Holandja	—	27·2	27·2
59/2	— Wełna drzewna (wood wool)	—	—	115·4
	Anglja	—	—	115·4
59/5	— Klepki (plywood)	57·7	130·9	903·6
	Anglja	—	27—	94·5
	Belgja	14—	—	14—
	Danja	—	—	2·2
	Estonja	34·7	103·9	459·5
	Finlandja	—	—	69·9
	Holandja	—	—	221·8
	Norwegja	—	—	0·3
	Szwecja	—	—	32·4
	Turcja	9—	—	9—
6/1	— Wyroby z drzewa (wood products)	8·3	3·8	69·1
	Anglja	0·4	—	7·2
	Danja	6·7	—	6·7
	Finlandja	—	—	1·2
	Francja	—	—	1·5
	Grecja	—	—	13·4
	Holandja	—	—	6·1
	Niemcy	—	—	2—
	Norwegja	—	—	11·4
	Palestyna	—	1·9	1·9
	Stany Zjedn. Am.	1·2	1·9	9·2
	Szwecja	—	—	8·5

poz. tar. cel.		Wrzesień (September)	Sierpień (August)	Od początku roku (January-September)
61/2	— Meble gięte (bentwood furniture)	12—	17·2	90·9
	Anglja	—	—	0·3
	Egipt	—	0·1	0·1
	Holandja	—	—	8·1
	Palestyna	—	—	1·7
	Stany Zjedn. Am.	12—	17·1	78—
	Finlandja	—	—	2·7
62	— Nasiona (seeds)	—	40—	249·5
	Francja	—	40—	40—
	Holandja	—	—	182·8
	Niemcy	—	—	2·2
	Stany Zjedn. Am.	—	—	24·5
64/1	— Wyroby koszykarskie (basket wares)	5·5	19·8	52·9
	Anglja	—	—	1·3
	Finlandja	—	8—	8—
	Stany Zjedn. Am.	5·5	11·8	43·6
IV. — Materiały budowlane i wyroby ceramiczne		2·5	34·1	101·3
	(building materials & ceramic products)			
	w tem m. in.:			
65/6	— Cement (cement)	—	30—	40—
	Estonja	—	—	10—
	Finlandja	—	30—	30—
71	— Materiały szlifiercze (grinding materials)	—	4·1	31·3
	Estonja	—	—	—
73/1-5	— Wyroby ceramiczne (ceramic wares)	0·2	—	22·4
	Egipt	—	—	2·6
	Stany Zjedn. Am.	0·2	—	19·8
77/1	— Wyroby szklane (glass products)	2·3	—	7·6
	Anglja	—	—	5·3
	Estonja	2·3	—	2·3
V. — Paliwa, asfalt, smoły i produkty z nich		384.652·3	382.630·8	3.063.737·4
	(fuel & products)			
	w tem m. in.:			
79/1	— Węgiel kamienny (coal)	371.932·5	367.981·5	2.940.176·7
	Algier	12.900—	—	51.501·5
	Argentyna	7.290—	—	17.167—
	Belgja	12.167—	15.140—	80.236·5
	Danja	46.286—	46.220—	441.512·6
	Estonja	1.650—	1.630—	7.971—
	Finlandja	54.504—	35.556·5	215.011·5
	Francja	7.180—	6.482—	63.374·5
	Grecja	—	—	5.165—
	Holandja	6.185—	9.885—	90.220—
	Irlandja	4.080—	5.845—	9.925—
	Islandja	5.368—	—	17.428—
	Litwa	—	—	8.066—
	Łotwa	2.660—	—	62.525—
	Niemcy	300—	585—	1.285—
	Norwegja	38.831—	48.108—	460.244·3
	Szwecja	172.531·5	190.150—	1.353.106·3
	Włochy	—	8.380—	55.437·5
79/1	— Węgiel bunkrowy (bunker coal)	11.766·5	12.595·5	111.892·5
79/1	— Brykiety (briquettes)	—	—	430—
	Holandja	—	—	30—
	Łotwa	—	—	200—
	Włochy	—	—	200—
79/1	— Koks (coke)	895—	1.950—	10.574—
	Argentyna	—	—	984—
	Danja	—	—	450—
	Finlandja	300—	—	850—
	Francja	—	—	420—
	Islandja	75—	—	75—
	Łotwa	—	—	4.200—
	Norwegja	—	130—	690—
	Szwecja	520—	970—	2.055—
	Turcja	—	100—	100—
	Włochy	—	750—	750—

poz. tar. cel.		Wrzesień (September)	Sierpień (August)	Od początku roku (January-September)
81	— Oleje (oils)	11·6	—	25·5
	Belgja	11·6	—	11·6
	Estonja	—	—	1·8
	Finlandja	—	—	0·6
	Holandja	—	—	11·5
88/1-6	— Wyroby gumowe (rubber goods)	46·7	103·8	638·7
	Anglja	43·6	99·8	605·1
	Belgja	2·2	—	2·4
	Danja	—	—	18·3
	Egipt	—	4·—	4·—
	Estonja	0·3	—	1·6
	Holandja	—	—	2·2
	Stany Zjedn. Am.	0·6	—	5·1
VI. — Materjały i przetwory chemiczne		7.259·5	6.122·3	42.306·9
	(chemicals)			
	w tem m. in.:			
89	— Sól potasowa (potassium salts)	—	2.800·—	7.302·7
	Belgja	—	—	962·—
	Danja	—	—	100·7
	Hiszpanja	—	—	1.500·—
	Szwecja	—	—	1.940·—
	Holandja	—	2.800·—	2.800·—
98/2	— Amonjak (ammonia)	—	—	60·—
	Danja	—	—	60·—
98/5	— Nawozy azotowe (nitrates)	6.095·2	3.048·—	26.337·1
	Belgja	—	—	1.000·—
	Danja	—	—	1.946·—
	Hiszpanja	6.095·2	3.048·—	18.399·6
	Holandja	—	—	1.006·—
	Kanada	—	—	2.032·—
	Szwecja	—	—	1.853·7
	Palestyna	—	—	100·—
103/3	— Saletra wapniowa (saltpetre)	810·5	—	7.136·5
	Danja	—	—	695·—
	Egipt	—	—	986·—
	Finlandja	810·5	—	810·5
	Palestyna	—	—	100·—
	Norwegja	—	—	286·9
	Szwecja	—	—	4.258·1
104/1b	— Chlorek wapnia (chloroide of calcium)	34·—	34·—	185·6
	Estonja	—	0·1	0·1
	Szwecja	34·—	33·9	185·5
104/2a	— Chlorek magnezu (chloride of magnesia)	—	10·7	15·9
	Estonja	—	10·7	15·9
105/8	— Bisulfat sodu (natrium bisulfati)	201·5	202·3	604·3
	Szwecja	201·5	202·3	604·3
112	— Przetwory chemiczne (chemicals)	—	0·5	6·5
	Holandja	—	—	6·—
	Danja	—	0·5	0·5
112/6	— Węglik wapnia (karbid) (carbide)	86·2	26·8	396·—
	Belgja	32·3	26·8	166·2
	Holandja	53·9	—	229·8
112/25	— Olej fuzlowy (fusel oil)	—	—	59·9
	Anglja	—	—	59·9
117	— Tłuszcze i oleje roślinne (vegetable oils and fats)	6·2	—	19·—
	Estonja	6·2	—	16·8
	Szwecja	—	—	2·2
119-120	— Artykuły kosmetyczne (cosmetics)	—	—	11·4
	Estonja	—	—	7·6
	Stany Zjedn. Am.	—	—	3·8
131/2	— Biel cynkowa (zinc white)	24·6	—	108·7
	Estonja	1·1	—	1·1
	Finlandja	23·5	—	101·9
	Stany Zjedn. Am.	—	—	5·7
132	— Farby ołowiane (lead dyes)	1·3	—	63·3
	Danja	1·3	—	3·8
	Estonja	—	—	20·7
	Holandja	—	—	17·4
	Szwecja	—	—	21·4

VII. — Rudy, metale i wyroby z metali

3.457·3

777·2

24.369·5

(ores, metals & metal products)
w tem m. in.:

140/3	— Szyny kolejowe (rails)	2.930·7	—	13.838·6
	Danja	—	—	25·5
	Holandja	2.930·7	—	13.813·1
141/1	— Miedź (copper)	—	—	5·—
	Estonja	—	—	5·—
147/4	— Cynk (zinc)	381·5	597·8	8.705·8
	Anglja	47·7	202·1	4.166·—
	Egipt	—	—	6·5
	Estonja	—	—	4·3
	Finlandja	—	—	15·1
	Francja	—	50·—	100·8
	Grecja	13·1	—	13·1
	Holandja	275·—	100·—	3.309·1
	Niemcy	—	—	545·5
	Palestyna	—	—	3·3
	Szwecja	—	200·—	405·—
	Stany Zjedn. Am.	45·7	45·7	137·1
150/6	— Rury żeliwne (iron pipes)	99·3	132·9	390·3
	Danja	—	18·5	18·5
	Estonja	32·6	—	78·4
	Norwegja	66·7	114·4	290·8
	Szwecja	—	—	2·6
153/1—10	— Wyroby stalowe i żelazne (iron & steel products)	32·4	18·6	139·—
	Anglja	—	—	11·7
	Estonja	10·8	—	66·5
	Finlandja	0·9	—	0·9
	Grecja	—	—	7·8
	Holandja	—	—	0·6
	Norwegja	18·6	—	18·6
	Stany Zjedn. Am.	—	—	9·8
	Szwecja	2·1	18·6	23·1
197/1-50	— Maszyny, aparaty i części (machinery)	13·4	27·9	1.290·8
	Algier	—	—	1.086·9
	Anglja	0·1	2·5	144·8
	Belgja	0·1	—	0·1
	Danja	—	—	2·1
	Egipt	1·8	—	1·8
	Estonja	—	18·—	18·5
	Finlandja	0·3	1·2	1·5
	Niemcy	8·—	—	8·—
	Palestyna	—	—	0·4
	Stany Zjedn. Am.	3·1	6·2	13·7
	Szwecja	—	—	13·—

VIII. — Papier, wyroby z papieru i wytwory sztuki drukarskiej

1.819·1

922·5

8.308·7

paper & paper wares)
w tem m. in.:

176/2	— Celuloza (cellulose)	1.341·4	897·1	3.120·—
	Egipt	—	—	222·—
	Grecja	—	—	39·8
	Stany Zjedn. Am.	1.341·4	897·1	2.857·2
176/1	— Szmaty (rags)	84·3	—	126·8
	Belgja	—	—	2·1
	Danja	—	—	40·4
	Stany Zjedn. Am.	84·3	—	84·3
177/2c	— Papa dachowa (cardboard)	—	—	15·4
	Estonja	—	—	15·4
177/4	— Papier i obcinki papierowe (paper)	385·8	—	4.979·2
	Egipt	382·8	—	4.447·5
	Estonja	—	—	0·8
	Grecja	—	—	132·7
	Holandja	—	—	21·9
	Litwa	—	—	0·4
	Niemcy	—	—	4·9
	Palestyna	—	—	48·1
	Stany Zjedn. Am.	—	—	12·4
	Syrja	—	—	0·6
	Turcja	—	—	309·9

178/3	— Książki i broszury (books)	7·6	25·4	67·3
	Anglja	0·6	0·4	1·6
	Danja	—	—	2—
	Estonja	—	0·1	0·1
	Kanada	—	0·9	0·9
	Palestyna	—	0·2	2·3
	Stany Zjedn. Am.	7—	23·8	59·8

IX. — Materiały i wyroby włókniste

1·77·3

258·3

1·013·9

(textiles & textile products)

w tem m. in.:

179/1	— Bawełna (cotton)	0·3	—	35·1
	Estonja	—	—	10·4
	Finlandja	—	—	4·1
	Holandja	—	—	19·9
	Niemcy	0·3	—	0·5
	Szwecja	—	—	0·2
185/5c	— Przędza sztucznego jedwabiu (artificial silk yarn)	4—	6·7	15—
	Danja	—	6·7	6·7
	Estonja	0·8	—	5·1
	Holandja	3·2	—	3·2
186/—	— Przędza wełniana (wool yarn)	—	—	17·3
	Anglja	—	—	8·3
	Estonja	—	—	9—
187—189	— Tkaniny (textiles)	172·9	251·6	943·4
	Anglja	87·2	138·3	556·6
	Belgja	0·4	—	6·2
	Chiny	—	6—	6—
	Danja	0·2	0·1	0·9
	Egipt	35·6	33·8	69·4
	Estonja	—	—	4·8
	Finlandja	1—	0·3	1·3
	Holandja	13·8	26—	134·4
	Niemcy	33—	47·1	162·1
	Stany Zjedn. Am.	1·7	—	1·7
190	— Sznury (ropes)	—	—	1·3
	Stany Zjedn. Am.	—	—	1·3
191/1	— Worki (bags)	0·1	—	1·8
	Belgja	—	—	0·5
	Danja	—	—	1·2
	Holandja	0·1	—	0·1

X. — Towary różne oddzielnie niewymienione

35·5

30—

187·4

(various)

Anglja	24·8	5·6	53·2
Belgja	0·2	—	29·9
Danja	0·4	—	9·7
Egipt	—	—	0·9
Estonja	—	—	1·7
Finlandja	0·2	0·1	10·5
Francja	—	—	0·3
Hiszpanja	—	1·9	1·9
Holandja	—	0·3	13·7
Niemcy	—	4·8	7·4
Norwegja	—	—	0·1
Palestyna	0·5	0·3	0·8
Stany Zjedn. Am.	9·3	16·6	55·4
Syrja	—	0·4	0·4
Szwecja	0·1	—	1·5

C. — Ogólny obrót towarowy zamorski

(total overseas traffic)

wrzesień 1932.	476.784·8
sierpień 1932	456.926·5
wrzesień 1931	487.932·3
od początku roku 1932	3.590.794·2

2. — Obrót przybrzeżny łącznie z W. M. Gdańskiem.

(coastal traffic, Danzig included)

poz. tar. cel.	Wrzesień Sierpień Od początku roku			poz. tar. cel.	Wrzesień Sierpień Od początku roku		
	(September)	(August)	(January-September)		(Septem.)	(August)	(January-Septem.)
<u>Przywóz</u> (imports)	156·5	833·7	1·501·2	<u>Wywóz</u> (exports)	423·5	430·6	3·037·5
2/1 — Ryż	—	—	20·5	1/1 c — Kukurydza	—	—	40·—
3/1 a — Mąka	36·2	—	82·4	2/1 — Ryż wyłuszczone	210·—	176·5	662·6
3/2 — Kasza	2·4	—	5·2	3/2 — Kasza	—	3·5	5·8
4/1 — Krochmal	2·4	—	2·4	4/1 — Krochmal	—	11·6	11·6
4/2 — Makaron	1·7	8·7	15·9	4/2 — Makaron	—	—	9·4
5/1 b, d — Warzywa	11·6	9·7	31·9	5/1e — Cebula	—	—	0·9
6/3 — Owoce poł. świeże	0·2	2·1	14·4	6/3 — Owoce połud. świeże	—	22·8	74·5
7/1 — Owoce połud. suszone	—	—	9·5	7/1 — Owoce połud. suszone	21·—	35·4	274·5
15/3 — Korzenie	0·5	—	0·7	14/1 — Grzyby suszone	2·6	0·2	2·8
18/1 — Kawa	—	0·9	22·5	15/3 — Korzenie	0·8	2·5	4·3
19/1 — Kakao	0·2	—	0·2	18/1 — Kawa	7·9	9·7	40·7
20/1 — Herbata	—	—	1·4	19/1 — Kakao (w ziarnkach)	29·2	5·1	362·4
28/1 — Wino	0·2	—	0·9	20/1 — Herbata	7·—	6·3	33·8
37/1-2 — Ryby	0·9	—	0·9	21/1 — Tytoń	—	—	58·7
37/4a — Śledzie	—	—	9·9	22/1 — Cukier	10·1	—	10·1
39/1a — Jajka	0·9	—	0·9	27/1 — Napoje alkoholowe	—	—	22·4
39/2 — Otręby	0·5	—	0·5	28/1 — Wina	—	—	17·6
43 — Klej	6·3	—	6·3	34/2a — Konserwy mięsne	0·2	—	0·2
51/1a — Tłuszcze zwierz. sur.	3·2	0·3	3·5	34/4 — Wędliny (szynki)	—	5·4	14·8
55/1 — Skóry	0·4	11·3	23·1	35/3 — kazeina	—	—	20·—
61/ — Wyroby z drzewa	1·7	2·1	8·7	37/1a — Ryby	0·9	—	0·9
62 — Nasiona oleiste	—	680·—	680·—	37/4-a — Śledzie	—	—	54·2
65/6 — Cement	—	1·—	1·—	42 — Sadza	—	9·6	14·9
77/6-8 — Wyroby szklane	0·8	—	0·8	45/3 — Szczecina	—	—	4·4
81 — Oleje	—	2·2	2·2	47/1 — Pierze	9·3	—	12·5
86/1-6 — Terpentyna	—	2·7	2·7	51/1 a — Tłuszcze zwierz. sur.	—	—	58·4
88/1-7 — Wyroby gumowe	12·9	72·6	246·5	55/1 — Skóry	—	—	17·6
119-120 — Artykuły kosmetyczne	3·3	3·5	9·5	58 — Drzewo	—	15·2	15·2
137/1 — Farby	0·2	—	0·2	61 — Wyroby z drzewa	0·8	0·4	4·8

poz. tar. cel.		Wrzesień (September)	Sierpień (August)	Od początku roku (January-September)	83				
153/1-10	— Wyroby stal. i żelazne (iron and steel prod.)	36.1	27.5	91.6	85/2	— Asfalt (asphalt)	—	—	5.0
167/1-50	— Maszyny, apar. i części (machinery)	0.5	—	50.3	87/2	— Produkty naftowe (nafta products)	—	—	4.5
176/1	— Szmaty (rags)	0.4	—	0.4	88/1-6	— Kauczuk (rubber)	2.3	—	8.6
177/4	— Papier (paper)	6.1	1.8	8.7	104/2 a	— Wyroby gumowe (rubber goods)	—	—	9.9
178/3	— Książki i druki (books)	—	—	0.6	117	— Chlorek magnezu (chloride of magnezia)	0.3	—	0.3
179/2	— Juta (jute)	—	—	45.9	124/2	— Tłuszcze i oleje roślin. (vegetable oils & fats)	2.1	—	26.4
187-189	— Tkaniny (textiles)	24.4	—	55.9	132	— Garbniki (tanning extracts)	12.9	2.4	308.6
190	— Sznurowanie (ropes)	2.1	1.3	3.4	140/4-7	— Farby ołowiane (lead dyes)	—	0.4	2.6
191/1	— Worki (bags)	—	0.3	0.3	141/1	— Blacha (sheet iron)	42.0	—	59.5
	— Różne towary (various)	0.4	5.7	39.5	142	— Miedź (copper)	55.9	33.3	363.0
					153/1-10	— Żelazo (iron)	—	18.4	18.4

Wywóz (exports)

62/2	— Trawa morska (sea grass)	0.4	—	0.4	153/1-10	— Wyroby żel. i stal. (iron & steel products)	5.1	—	20.4
62/5	— Nasiona oleiste, różne (various oil seeds)	—	—	100.0	167/1-50	— Maszyny, apar. i części (machinery)	—	2.3	2.3
62/8	— Pestki drzew owoc. (fruit stones)	—	—	4.9	173/8-13	— Samochody i części (motor cars & parts)	—	—	3.2
66/1	— Ziemia (earth)	—	—	5.9	177/3	— Fibra (fibre)	—	—	3.2
71	— Materiały szlifiercze (grinding materials)	—	—	10.0	177/4	— Papier (paper)	0.6	—	33.0
81	— Oleje (oils)	0.2	38.2	64.4	178/1-4	— Książki i druki (books)	0.1	—	0.1
82/1	— Żywica (resin)	0.6	—	3.6	179/1	— Bawełna (cotton)	—	22.8	53.0
82/2	— Kalafonia (colophony)	—	—	20.7	179/3	— Len i konopie (flax & hemp)	—	—	8.5
					190	— Sznurowanie (ropes)	0.2	—	0.2
						— Różne towary (various)	1.0	—	46.9
						RAZEM (total)	580.0	1.264.3	4.538.7

3. — Obrót z wnętrzem kraju drogą wodną

(river traffic)

poz. tar. cel.		Wrzesień (September)	Sierpień (August)	Od początku roku (January-September)					
	Przywóz (imports)	453.4	177.1	27.644.2	18/1	— Kawa (coffee)	—	—	7.9
2/4	— Makarony (macaroni)	—	—	0.5	19/1	— Kakao (cocoa)	2.1	5.0	35.7
22/1	— Cukier (sugar)	453.4	—	27.466.3	37/4a	— Sledzie (herrings)	38.7	2.4	106.7
27/3	— Spirytus (spirits)	—	175.0	175.0	51/1a	— Tłuszcze zwierz. sur. (row fats)	—	—	15.0
51/1 a	— Tłuszcze zwierz. sur. (row fats)	—	1.4	1.4	55/1	— Skóry (skins & hides)	10.0	10.0	39.9
86/1-3	— Terpentyna (terpentine)	—	0.3	0.3	82/2	— Kalafonia (calophony)	—	15.8	15.8
176/1	— Szmaty (rags)	—	—	0.3	86/1-3	— Terpentyna (terpentine)	—	0.5	0.5
177/4	— Papier (paper)	—	0.4	0.4	117	— Tłuszcze i oleje roślin. (vegetable oils & fats)	24.5	29.3	54.8
	Wywóz (export)	886.7	353.5	4.082	140/4-7	— Blacha żelazna (sheet iron)	64.5	53.0	117.5
2/1	— Ryż wyluszczoney (husked rice)	732.6	58.5	3.395.5	141/1	— Miedź (copper)	—	—	60.9
7/1	— Owoce połud. susz. (dried fruits)	—	—	26.4	177/3	— Fibra (fibre)	0.8	—	0.8
15/3	— Korzenie (spices)	1.7	—	1.7	177/4	— Papier (paper)	6.0	173.7	187.4
					179/1	— Bawełna (cotton)	—	5.3	5.3
					191/1	— Worki (bags)	5.8	—	5.8
						— Różne towary (various)	—	—	4.4
						RAZEM (total)	1.340.1	530.6	31.726.2

4 — Ogólny obrót towarowy
(general goods turnover)

wrzesień 1932	478.704·9
sierpień 1932	458.721·4
wrzesień 1931	489.219·6
Od początku roku 1932	3.627.059·1

IV. — RUCH PASAZERÓW.
(passenger traffic)
Ruch zamorski

	P R Z Y J E C H A Ł O (passengers incoming)					W Y J E C H A Ł O (passengers outgoing)				
	wrzesień 1932				sierpień	wrzesień 1932				sierpień
	I kl.	II kl.	III kl.	Razem	Razem	I kl.	II kl.	III kl.	Razem	Razem
ANGLJA	4	11	—	15	582	33	27	28	88	588
Hull	—	1	—	1	—	—	22	—	22	5
Londyn	4	10	—	14	582	33	5	28	66	583
ARGENTYNA	—	—	—	—	—	—	2	—	2	—
Buenos Aires	—	—	—	—	—	—	2	—	2	—
BELGJA	—	—	—	—	3	—	—	—	—	—
Antwerpja	—	—	—	—	3	—	—	—	—	—
Gandawa	—	—	—	—	—	—	—	—	—	—
DANJA	15	—	7	22	1.292	—	2	—	2	1.222
Aalborg	1	—	—	1	2	—	—	—	—	—
Bandholm	2	—	—	2	—	—	—	—	—	—
Friderickshavn	—	—	—	—	—	—	—	—	—	1
Kopenhaga	12	—	7	19	1.290	—	2	—	2	1.221
FINLANDJA	9	—	—	9	55	—	—	—	—	8
Helsingfors	9	—	—	9	47	—	—	—	—	8
Kotka	—	—	—	—	8	—	—	—	—	—
HOLANDJA	16	—	17	33	493	6	—	—	6	11
Amsterdam	—	—	—	—	450	—	—	—	—	—
Rotterdam	16	—	17	33	43	6	—	—	6	11
IRLANDJA	—	—	—	—	2	—	—	—	—	—
Dublin	—	—	—	—	2	—	—	—	—	—
LITWA	1	—	—	1	—	—	—	—	—	1
Kłajpeda	1	—	—	1	—	—	—	—	—	1
NIEMCY	—	—	1	1	6	—	—	—	—	—
Emden	—	—	—	—	2	—	—	—	—	—
Hamburg	—	—	1	1	4	—	—	—	—	—
NIGERJA	1	—	—	1	—	—	—	—	—	—
Port Harcour	1	—	—	1	—	—	—	—	—	—
NORWEGJA	—	—	2	2	—	—	—	—	—	—
Oslo	—	—	2	2	—	—	—	—	—	—
STANY ZJEDN. AM.	4	—	1.009	1.017	595	3	—	439	442	821
Houston	1	—	—	5	—	—	—	—	—	—
New York	3	—	1.009	1.012	595	3	—	439	442	821
SZWECJA	4	—	—	4	—	—	—	—	—	3
Kalmar	1	—	—	1	—	—	—	—	—	—
Karlskrona	3	—	—	3	—	—	—	—	—	3
Razem:	58	11	1.036	1.105	3.028	42	31	467	540	2.654

„POLDAG“
T-wo Przeładunków Morskich w Gdyni Sp. z o. p.
Własne urządzenia przeładunkowe

Zakłady Szklarskie — R. Zieliński
GDYNIA, ul. Świętojańska — Telefon 15-58
Fabryka luster — Szlifiernia szkła — Hurt szkła.
Specjalność: szyby wystawowe.
Wyłączne przedstawicielstwo płyt szklanych „Rotalith“ i „Luxer“

Węgiel - Koks górnosi. wag. i detal.
„MONTANA“ Sp. z o. o.
Tel. 19-22 i 19-23

FERDYNAND PROWE Sp. z o. o.
GDYNIA GDAŃSK
ul. Starowiejska tel. 18-78 an d. n. Mottlau 3/4 tel. 280-51
Adr. teleg. Gdynia-Prove-Gdańsk
Towarzystwo Ekspedycyjne i Agencja Morska, Maklerstwo okrętowe, Ekspedycja, Ładowanie i bunkrowanie, Ekspedycja drzewa.

GDYNIA – GDAŃSK

Jeden z ostatnich numerów „Industrie und Handel”, w artykule p. t. „Fatalne skutki ceł morskich preferencyjnych”, skarży się na spózwadnictwo Gdyni w stosunku do Gdańska utrzymując, iż port gdański traci coraz więcej w przywozie towarów kolonialnych na korzyść powiększającego się tego przywozu za pośrednictwem Gdyni. „Industrie und Handel” przytacza szereg liczb, które pozornie wykazują słuszność wysuwanej przez to pismo tezy.

I tak naprzykład kakao w ziarnie przyszło przez Gdańsk w pierwszej połowie 1931 roku — 1.817 t., w tym samym czasie przez Gdynię przyszło — 47 t., w tym samym okresie czasu 1932 r., przez Gdańsk weszło — 1.430 t., zaś przez Gdynię — 1.954 t. To samo zjawisko zaszło z herbatą i kawą, a mianowicie w okresie 7 miesięcy 1931 roku przez Gdańsk weszło — 3.280 t., zaś przez Gdynię — 15 t., natomiast w tym samym okresie czasu 1932 r. przez Gdańsk weszło herbaty i kawy — 3.260 t., zaś przez Gdynię — 1.289 t.

„Dla ustalenia, jak dalece postąpiło upośledzenie Gdańska „jako wolnego dostępu Polski do morza” przez polski państwowy port w Gdyni, pisze „Industrie und Handel” wyścarka wejrzeć w statystykę obrotu obu portów.”

Istotnie w tę statystykę należy wejrzeć ale nie wystarczy przytoczenie dwóch pozycji: kakao, herbaty i kawy, natomiast należy zanalizować ruch towarowy Polski z zagranicą i na tem tle pracę portów Gdańska i Gdyni.

W r. 1929 ogólna wartość wywozu towarów z Polski przez granicę lądową i morską wyniosła 21.037.121 t. wartości 2.813.360.000 zł., w tem przez granicę lądową wywieziono towarów 56 proc. wagi, zaś 73 proc. wartości; przyczem przeciętna wartość tony tych towarów wynosiła 174 zł. Przez porty w 1929 roku wywieźliśmy razem 44 proc. wagi towaru (9.266.872 t.), wartości — 27 proc. (769.739.000 zł.). W wywozie tym udział Gdyni wyniósł 11 proc. (2.402.051 t.), wagi i 3 proc. wartości (70.620.000 zł.), przyczem przeciętna wartość tony wywiezionego towaru osiągnęła 29 zł. Eksport przez Gdańsk w r. 1929 osiągnął 33 proc. wagi naszego eksportu przez granicę morską, (6.864.621 t.), zaś pod względem wartości — 24 proc. (699.119.006 zł.); przeciętna wartość eksportowanego towaru przez Gdańsk wynosiła 102 zł. od tony.

W roku 1930 przy ogólnej ilości naszego wywozu 18.922.132 t. a wartości — 2.433.244.000 zł., przeciętnej wartości tony wywiezionego towaru — 123 zł., eksport przez granicę lądową pod względem wagi osiągnął — 45 proc. wartości — 67 proc. Przekiętna wartość tony towarów, wywiezionych przez granicę lądową osiągnęła w 1930 roku — 192 zł. W tymże roku przez granicę morską wywieźliśmy 55 proc. wagi towarów (10.407.019 t.), wartości zaś — 33 proc. (798.025.000 zł.). Przekiętna wartość tony towarów wywiezionych przez granicę morską wyniosła 77 zł. W eksporcie przez granicę morską, wywóz przez Gdynię osiągnął 15 proc. wagi (2.932.208 t.), wartości — 6 proc. (146.919.000 zł.), przyczem przekiętna wartość tony towarów, wywiezionych przez Gdynię wyniosła 50 zł. W tym samym czasie eksport przez Gdańsk pod względem wagi wyniósł 40 proc. (7.474.811 t.) a pod względem wartości — 27 proc. (651.106.000 zł.). Wartość przekiętna tony wywiezionego towaru przez Gdańsk osiągnęła 88 zł.

W roku 1931 ogólna wartość wywozu pod względem wagi wyniosła 18.703.230 t., pod względem zaś wartości — 1.878.597.000 zł. przy przekiętnej wartości wywiezionej tony 100 zł. Eksport przez granicę lądową osiągnął 35 proc. pod względem wagi (6.477.345 t.) i pod względem wartości 60 proc. (1.122.487.000 zł.); wartość przekiętna wywiezionej tony przez granicę lądową osiągnęła w 1931 r. 173 zł. W tym samym okresie czasu eksport przez granicę morską wyniósł 65 proc. pod względem wagi całego naszego wywozu, a mianowicie — 12.225.885 t., wartości 40 proc., t. j. 756.110.000 zł. Wartość przekiętna tony, wyeksportowanej w 1931 r. przez granicę morską wynosiła 62 zł. W eksporcie morskim udział Gdyni wyniósł pod względem wagi 25 proc. (4.573.114 t.) i wartości 15 proc. (283.445.000 zł.), przyczem przekiętna wartość tony, wywiezionej przez Gdynię osiągnęła 62 zł. Udział Gdańska w 1931 r. wyniósł pod względem wagi 40 proc. (7.652.771 t. wywiezionych towarów) zaś pod względem wartości — 25 proc. (472.665.000 zł.), przyczem przekiętna wartość tony wywiezionych towarów wynosiła również 62 zł.

Jak widzimy z powyższych danych eksport przez Gdańsk i pod względem ilości i pod względem przekiętnej wartości wywiezionych towarów przewyższa stale Gdynię. To samo zjawisko stwierdzić możemy i w pierwszej połowie 1932 r., kiedy ogólna ilość eksportu z Polski wyniosła 6.340.307 t. zaś

wartość tego eksportu osiągnęła 539.041.000 zł., przyczem przekiętna wartość tony wywiezionych towarów wyniosła 85 zł., a mianowicie: przez granicę lądową eksport osiągnął pod względem wagi 31 proc. (1.960.160 t.), pod względem wartości — 54 proc. (288.886.000 zł.), przy przekiętnej cenie wywiezionej tony 147 zł. Przez granicę morską w pierwszym półroczu r. b. wywieźliśmy w stosunku do całości wywozu — 69 proc. wagi (4.380.147 t.), wartości — 46 proc. (250.155.000 zł.); przekiętna wartość tony wywiezionej przez granicę morską wyniosła 57 zł. W eksporcie przez granicę morską udział Gdyni w pierwszej połowie r. b. wyniósł 31 proc. pod względem wagi (1.997.796 t.) zaś pod względem wartości — 19 proc. (102.952.000 zł.). Wartość przekiętna tony osiągnęła 51 zł. W tym samym okresie czasu udział Gdańska pod względem wagi wyniósł 38 proc. (2.382.751 t.), i pod względem wartości 27 proc., przyczem przekiętna wartość tony wywiezionego towaru osiągnęła 62 zł.

Przejdźmy teraz do analizy naszego przywozu; i po tej stronie obrotu handlowego Polski z zagranicą zauważymy, iż Gdańsk stale przoduje pod względem ilości i wartości przywożonego towaru do obszaru celnego Rzeczypospolitej Polskiej. Jeżeli zauważymy w niektórych momentach małe wahania, to napewno są one wyłącznie skutkiem pewnych gospodarczych konjunktur, natomiast nie „konkurencyjności” Gdyni, jak pragnie to widzieć „Industrie und Handel”. Z przytoczonych cyfr oraz przywozu naszego, który niżej podamy, wynika jasno, iż oba te porty nie konkurują ze sobą, a włącznie mogą się tylko w pracy swej dopełniać.

W 1929 roku ogólna ilość towarów przywiezionych do Polski wyniosła 5.087.870 t., wartości 3.110.982.000 zł., przyczem przekiętna wartość przywiezionej tony osiągnęła 611 zł. Udział przywozu przez granicę lądową osiągnął 65 proc. wagi (3.309.929 t.) zaś pod względem wartości — 72 proc. (2.254.273.000 zł.); przekiętna wartość tony 681 zł. W tymże roku import przez granicę morską osiągnął 35 proc. (1.777.941 t.) pod względem wagi i 28 procent (856.709.000 zł.) pod względem wartości. Udział Gdyni w imporcie wyniósł 4 proc. (218.026 t.) pod względem wagi i 2 proc. (63.305.000 zł.) pod względem wartości; udział zaś Gdańska pod względem wagi 31 proc. (1.559.915 ton), pod względem zaś wartości 26 proc. (793.404.000 zł.). Przekiętna wartość tony, importowanej przez Gdynię wynosiła 291 zł., a przez Gdańsk 509 zł. Przekiętna wartość tony w ogólnym imporcie morskim wynosiła 481 zł.

W r. 1930 ogólna ilość towarów, przywiezionych do Polski wyniosła 3.571.023 ton, wartości 2.245.973.000 zł., przyczem przekiętna wartość przywiezionej tony osiągnęła 630 zł. Z powyższej ilości przez granicę lądową przywieziono 70 proc. pod względem wagi (2.449.241 t.) i 73 proc. pod względem wartości (1.650.622.000 zł.), przyczem przekiętna wartość tony, sprowadzonej drogą lądową wyniosła 674 zł. Przez granicę morską przywieziono 30 proc. pod względem wagi (1.121.762 t.), a 27 proc. pod względem wartości (595.391.000 zł.), przyczem wartość tony, przywiezionej drogą morską wyniosła 531 zł. Udział Gdyni w imporcie morskim wyraził się pod względem wagi 9 proc. (343.034 t.) i 4 proc. (83.838.000 zł.), pod względem wartości. Przekiętna wartość tony, przywiezionej przez Gdynię wyniosła 245 zł. Udział Gdańska pod względem wagi wyniósł 778.748 t. t. j. 21 proc. i pod względem wartości 511.553.000 zł., t. j. 23 proc. Przekiętna wartość tony, przywiezionej przez Gdańsk wyniosła 657 zł.

W 1931 r. przywieziono do Polski ogółem 2.930.565 ton towarów, wartości 1.468.242.000 zł. Przekiętna wartość przywiezionej tony wyniosła 501 zł. Z tej liczby przez granicę lądową przywieziono 67 proc. (1.975.792 ton) pod względem wagi i 74 proc. (1.099.083.000 zł.) pod względem wartości. Wartość tony przywiezionej drogą lądową wyniosła 536 zł. Przez granicę morską przywieziono w 1931 r. pod względem wagi 33 proc. ogólnego importu polskiego (954.773 ton), a pod względem wartości — 26 proc. (369.159.000 zł.). Przekiętna wartość tony, importowanej drogą morską wyniosła 387 zł. Udział Gdyni w imporcie morskim wyraził się pod względem wagi w 18 procentach (506.935 ton) i pod względem wartości w 8 procentach (106.338.000 zł.). Udział Gdańska wyniósł w tymże czasie pod względem wagi 15 proc. (447.848 ton), i wartości 18 proc. (262.820.000 zł.)

W pierwszej połowie bież. roku przywieziono do Polski 734.314 t. towarów, wartości 433.612.000 zł. Przekiętna wartość tony wynosi w bież. roku 590 zł. Import przez granicę lądową osiągnął w tym czasie 68 proc. (499.994 ton) pod względem wagi i 70 proc. (297.099.000 zł.) pod względem wartości. Przekiętna wartość tony importowanej drogą lądową wynosi 594 zł.

Import przez granicę morską wyniósł 32 proc. (234.320 ton) pod względem wagi i 30 proc. (136.513.000 zł.) wartości. Przeciętna wartość tony, importowanej drogą morską wynosi 584 zł. Udział Gdyni w imporcie morskim w pierwszej połowie bieżącego roku osiągnął 13 procent. (90.732 ton) i 10 procent. (48.533.000) zł. wartości

Przeciętna wartość tony, importowanej przez Gdynię wyniosła 533 zł. Udział Gdańska wyniósł pod względem wagi 19 proc. (143.588 ton) i pod względem wartości 20 proc. (87.980.000 zł.) Przeciętna wartość tony, importowanej przez Gdańsk wyniosła 610 zł.

Miłośnicy morza — na morze.

Zainicjowana przed 2 laty, przez Linję Gdynia - Ameryka turystyka morska osiągnęła już dostatecznie realne rezultaty, aby stać się nieodzowną na przyszłość. Nie chcemy tutaj pominąć milczeniem wszystkich poprzednich zasług, zarówno jednostkowych, jak i zbiorowych, ale dopiero Linja Gdynia - Ameryka, rozporządzająca transatlantycznymi okrętami, mogła turystyce morskiej nadać najbardziej pożądany, bo masowy charakter. Jest to pozycja w dziedzinie propagandy morskiej b. ważna i mogąca się poszczycić ustawicznie nowymi dorobkami. Nie należy, bowiem, zapominać, że najwymowniejszym argumentem, najbardziej przekonującym atutem propagandowym dla zagadnień morskich — jest samo morze. Kto już raz przybył do Gdyni, kto postawił nogę na pokładzie okrętu i wciągnął w płuca ożywczy podmuch morski, ten już nazawsze staje się miłośnikiem morza.

Na wycieczki morskie Linji Gdynia - Ameryka ściągają setki i tysiące z najróżniejszych środowisk i okolic kraju. W roku bieżącym Linja Gdynia - Ameryka bardziej jeszcze, aniżeli w latach ubiegłych, rozciągnęła skrzydła swego zasięgu. Sezon morskiej turystyki rozpoczęła wycieczką okrętu „Polonia” na Fjordy Norwegii. Trasa przez Kopenhagę, Stavanger, Trondhejm, poza krąg polarny — zyskała już sobie prawo obywatelstwa jako jedna z najpiękniejszych atrakcyj letnich w Polsce. W roku bieżącym wzięło udział w tej wycieczce nawet kilku wybitnych przedstawicieli sfer rządzących. Pewną inowacją jest wycieczka na plaże morskie Belgji i Holandji, która łagodzi tęsknotę za dawnymi podróżami do znanych w Europie miejscowości kąpielowych, trudno obecnie dostępnych z racyj paszportowych, a dalej biorąc — skarbowych. Trzecia wycieczka, t. zw. „Po Morzu Północnem” nosi zdecydowany charakter krajoznawczy, toteż odwiedza ona najciekawsze porty Północnej Europy, jak Kopenhaga, Oslo, Edinbourg, Londyn i Antwerpje.



s/s „Kościuszko”

Nadmienić tutaj należy dla względów praktycznych, że bilety na powyższe trzy wycieczki zostały rozsprzedane dużo wcześniej przed wyznaczonymi terminami tak, że — niestety — wiele osób, które zgłosiły się w okresie końcowym, nie mogło już wyjechać.

Tegorocznym sukcesem usiłowań turystycznych Linji Gdynia - Ameryka była wycieczka IV. Mianowicie, w roku bieżącym udało się Linji Gdynia - Ameryka po raz pierwszy w dziejach morskich stosunków polsko-francuskich, uzyskać zbiorową wizę turystyczną. Wiemy, jakimi uczuciami cieszy się Francja wśród nas, wiemy, ile magnetycznej siły posiada Paryż — oto dlaczego wiadomości o zorganizowaniu tej wycieczki zostały tak radośnie powitane przez miłośników morza i turystyki.

Bardzo słusznie uczyniła Linja Gdynia - Ameryka, że prócz tych wycieczek o dalszym zasięgu, zorganizowała wycieczkę bliższą, a więc i znacznie tańszą, a mianowicie w dniach 6—9 sierpnia do Kopenhagi. Stolica Danji jest wdzięcznym dla turysty miastem i napewno godnym widzenia, Urok kilkudniowej podróży morskiej też robi swoje. Dodajemy do tego, że ceny biletów są bardzo niskie, czyli przystępne nawet dla najbardziej skromnie zarabiającego obywatela.

Jak widzimy więc plan wycieczek Linji Gdynia - Ameryka przedstawia planowy całokształt, zawierający w sobie

gros upodobań turystycznych, dostępny niemal dla wszystkich. W ten sposób oto morze staje się własnością powszechną w Polsce, każdy zaś nowy turysta morski jeszcze jednym obrońcą i propagatorem spraw morskich.

R. P.

Podróż sportowa yachtu „Junak”

11 września wrócił do Gdyni yacht Yachtklubu Polski „Junak”, załoga którego składała się z członków Yachtklubu w Gdyni z v.-komandorem Y. K. Rummlem i kmd. Filanowiczem na czele. Yacht „Junak”, który odplynął z Gdyni zaraz po „Święcie Morza” zrobił w tej podróży ogółem 1500 mil morskich, odwiedzając 7 portów cudzoziemskich w Norwegji, Danji i Szwecji.

Zaznaczyć należy, że niektóre z tych portów widziały banderę polską po raz pierwszy. Jak nam oświadczył — kmd. Rummel, podróż obfitowała w szereg różnorodnych wrażeń, z Gdyni „Junak” udał się do Helsingör, a następnie do Skagen, znanego portu rybackiego i miejscowości kąpielowej, nieco przypominającej nasz Hel. W Kątegacie i Skageraku „Junak” opierał się dzielnie napotkanej burzy. Dochodząc do fjordów Norwegji, Junak walczyć musiał z silną falą oceaniczną. Po zwiedzeniu malowniczego fjordu Flekke, yacht podążył w drogę powrotną, przybijając po drodze do drugiego portu norweskiego Kristiansand, stanowiącego ożywione centrum przemysłowe. Kilkudniowy pobyt w tym porcie, załoga „Junaka” wyzyskała dla zwiedzenia pięknych okolic tego miasta od strony lądu i morza, poczem „Junak” popłynął do szwedzkiego miasta Helsingborg na Sundzie, a następnie do Kopenhagi, gdzie zatrzymano się 4 dni. W drodze do Gdyni „Junak” zawinął do portu maleńkiej lecz bardzo interesującej wysepki Christianso, leżącej na północ od Bornholmu.

Uczestnicy wycieczki z wielkim uznaniem podnoszą życiwy i uprzejmy stosunek władz we wszystkich portach, do których zawijał „Junak”. Wszędzie władze portowe i celne ułatwiały pobyt załodze „Junaka” wskazówkami i informacjami, wyznaczając najdogodniejsze miejsca dla postoju w porcie. W Kristiansandzie zaopiekowali się serdecznie załogą „Junaka”, państwo Swendsen, rodzice konsula norweskiego w Gdyni, których dom utworzył gościnne podwoje dla wszystkich uczestników wycieczki. PP. Swendsen starali się umilić załodze „Junaka” każdą chwilę pobytu w Kristiansand, obwoząc członków wycieczki samochodami i motorówką, wydając na cześć ich przyjęcie.

W Kopenhadze odwiedził yacht p. minister Sokolnicki z małżonką, który zaprosił załogę „Junaka” na śniadanie. Odwiedził również yacht inżynier Hoygard. Korzystając z pobytu w Kopenhadze, delegacja Yachtklubu Polski złożyła wieniec na grobie śp. członka Yachtklubu Polski inż. Schultza.

Dotąd należy, iż w wielu miejscowościach w tej liczbie i na wysepce Christianso, Polska posiada wielu chętnych radjostuchaczy, którzy twierdzili, że programy warszawskie uważają, że najlepsze. Świadczy to nader chlubnie o wysokiej propagandowej wartości audycji, nadawanych przez „Polskie Radio”.

Kronika portowa

Tymczasowa Rada Portu.

Dnia 27/IX odbyło się kolejne miesięczne posiedzenie T. R. P. poświęcone sprawom: budowy dworca morskiego, magazynów wolnocłowych, przywozu bawełny oraz sprawom bieżącym.

Konferencja w sprawie importu owoców.

Dnia 9/IX odbyła się w Urzędzie Morskim konferencja w sprawie importu owoców południowych w nadchodzącym sezonie. Tematem konferencji była sprawa przygotowania odpowiednich pomieszczeń, przeznaczonych do manipulacji i magazynowania nadchodzących transportów.

Chińska Misja Oświatowa w Gdyni.

Dnia 15/IX zwiedziła Gdynię bawiąca w Polsce „Chińska Misja Oświatowa w Europie”. Goście po zwiedzeniu miasta, zwiedzili w towarzystwie Dyrektora Urzędu Morskiego p. inż. St. Łęgowskiego port i jego urządzenie, poczem byli podejmowani śniadaniem na s/s „Premjer”.

Narada w sprawie eksportu bekonów.

Dnia 15/IX odbyła się na s/s „Lwów” konferencja między przedstawicielami Polskiego Związku Bekonowego a przedstawicielami zainteresowanych firm ekspedytorskich. Celem narady było dalsze usprawnienie i ostateczne uzgodnienie poszczególnych czynności przeładunkowo-transportowych przy eksporcie bekonów.

Delegaci Rady Miejskiej Paryża w Gdyni.

Dnia 22/IX przybyła do Gdyni delegacja członków Rady Miejskiej Paryża pod przewodnictwem p. M. Quentin. Zadaniem delegacji było zbadanie możliwości aprowidowania Paryża produktami polskimi. Goście zwiedzili port i jego urządzenia, poczem odjechali do Grudziądz.

Nowe linie okrętowe.

W końcu września zostały zgłoszone przez firmę „Bergenske Baltic Transports, Ltd” dwie nowe linie okrętowe, a

mianowicie: **Gdynia—Gdańsk—Portugalja—Hiszpanja—Mankrokk** (Armator: Oldenburg — Portugiesische Dampfschiffsreederei A. G. - Hamburg) i **Gdynia—Australja** (Armator i W. Wilhelmssen — Oslo, The Norwegian Africa & Australia Line) Statki obu tych linii odchodzą będą z Gdyni raz na miesiąc.

Ruch wycieczkowy w porcie.

Ruch wycieczkowy w porcie we wrześniu był nadal bardzo ożywiony. Między innymi zwiedziły port gdyński wycieczki zbiorowe: członków Rady Technicznej przy Ministerstwie Komunikacji, Oficerów Rezerwy Artylerji z Torunia dziennikarzy łódzkich, przedstawiciele kupiectwa holenderskiego, z konsulem R. P. w Amsterdamie p. Kaczkowskim na czele, turystów z jachtu „Stella Polaris” i szereg innych.

Orzeczenie arbitrażowe w sprawie płac robotników portowych w Gdyni

Dnia 7. bm. na konferencji w Min. Opieki Społ. z udziałem przedstawicieli Zw. Ekspedytorów Portowych i Zw. Przedst. Koncernów węglowych — z jednej strony, a przedstawicielami Zjdn. Zaw. Pol. w Gdyni — oraz Zw. Zaw. z drugiej, zapadło w myśl protokołu konferencji, odbytej 24. IX. 32 w Komisjarcjie Rządu, za zgodą obu stron, orzeczenie arbitrażowe. Wyznaczony przez p. Ministra Opieki Społecznej arbiter, w osobie zast. dyrektora Departamentu Pracy p. Tad. Ulanowskiego, po wysłuchaniu głosów stron i zbadaniu całokształtu sporu orzekł co następuje:

Art. I. Płacę podstawową za przepracowaną godzinę przy przeładunku określam w wysokości 1 zł. 16 groszy.

Art. II. Wysokość dodatku za przeładunek artykułów wymienionych w punkcie I. par. 6 umowy zbiorowej z dnia 24 września 1932 r. określam w wysokości 7 proc.

Art. III. Ustalone w ten sposób w niniejszym arbitrażu stawki wchodzą do umowy zbiorowej, zawartej w dniu 24. września 1932 r. w Gdyni. Umowa ta będzie brzmiała w odpowiednich artykułach, jak następujące par. 5.

Płaca Podstawowa

Płaca podstawowa określa się w wysokości 1 zł. 16 gr. za przepracowaną godzinę.

Par. 6.

Dodatki do płacy podstawowej.

Za pracę przy przeładunkach niżej wymienionych artykułów robotnicy otrzymywać będą dodatki w stosunku procentowym do płacy podstawowej

1. Za przeładunki, obejmujące: złom, fosforyty, sodę, cement w workach i luzem, rudę siarczaną, farby anilinowe, skóry solone, jelita nieopakowane, tomasówkę i saletrę luzem, wapno, superfosfat i melasse — 7 proc.

2. Za przeładunki, obejmujące: siarkę, piryty cypryjskie smołę pak, mączkę kostną i amoniak w płynie — 10 procent.

3. Za przeładunki materiałów wybuchowych — 20 proc.

Art. 4. Wprowadzone stawki obowiązują od terminu ustalonego w par. 14. umowy zbiorowej z dnia 24. września 1932 r., czyli od dnia 1. października 1932 roku.

Z prac Izby Przemysłowo-Handlowej w Gdyni.

O arbitraż gdyński w przywozie skór

Izba Przem. - H. zwołuje w najbliższym czasie w Gdyni konferencję przedstawicieli Polskiego Przemysłu Garbarskiego, w celu ustalenia programu organizacji, w związku z wykonaniem uchwały międzynarodowego kongresu garbarzy i sprzedawców oraz importerów skór surowych, odb. w Londynie, w przedmiocie uznania arbitrażu gdyńskiego przy dostarczaniu skór surowych, ekstraktów i garbników dla odbiorców polskich.

Eksport warzyw

Polski Związek Producentów Warzyw, rozpoczął zabiegi w kierunku zmagazynowania warzyw w Chłodni Portowej w Gdyni, celem przygotowania eksportu oraz zmniejszenia importu warzyw na wiosnę, na potrzeby rynku wewnętrznego.

Akcja ta przyjęła ostatnio konkretne formy, zwłaszcza przez oświadczenie Państw. Banku Rolnego, który gotów jest finansować zmagazynowane w chłodni zapasy, w wysokości 66 proc. wartości szacunkowej towaru.

Pierwsze takie zapasy warzyw zostały już w porcie zmagazynowane.

W celu omówienia bliższych szczegółów, tej na większą skalę zakrojonej akcji, przyjeżdżają do Gdyni przedstawiciele Polskiego Zw. Producentów Warzyw. Zaliczkowanie zmagazynowanych warzyw nastąpić będzie na podstawie orzeczeń eksperta, którego Izba P-H w Gdyni ustanowi.

Ponieważ eksport polskich warzyw, jak należy przypuszczać, przybierze większe rozmiary i odegra poważną rolę w obrotach naszego portu, Izba P. H. i sfery zainteresowane przeprowadzają obecnie niezbędne badania, w celu ułatwienia wejścia na rynek zagraniczny tego nowego artykułu.

Z Rady Interessantów Portu w Gdyni

1. Current rate na złom.

Polski Związek Maklerów Okrętowych zaakceptował propozycje Związku Gdyńskich Ekspedytorów Portowych, na podstawie której current rate na złom został ustalony na zł. 2.50 = 1/— sh 2d złote za 1.000 kg.

Stawka obowiązuje od dnia 1 października 1932 r.

2. Korekta taryfy maklerskiej.

Z uwagi na to, że według brzmienia dotychczasowej taryfy maklerskiej zachodziły różnice w interpretowaniu wysokości stawek za klarowanie żaglowców, Walne Zgromadzenie Polskiego Związku Maklerów Okrętowych uchwaliło wprowadzić korektę w tekście tej taryfy.

Wysokość nowych stawek, obowiązujących od dnia 23. 9. 1932 r. jest następująca:

Stawki klarowania za wejście i wyjście dla statków parowych, motorowych, żaglowych i lichtug morskich, przychodzących i wychodzących z Gdyni: do 1,500 cbm. nett. 20 gr. za cbm., dla statków o pojemności ponad pierwszych 1.500 cbm. — 3.000 cbm. nett. — 15 gr. za cbm., ponad 3.000 cbm nett — 10 gr. za cbm. Opłaty oblicza się każdorazowo za wejście i wyjście osobno. Stawki z micszanym ładunkiem płacą dodatkowo 20 proc. Stawki przychodzące w balaście lub próżne płacą połowę stawek za wejście lub wyjście. Stawki z częściowym ładunkiem nie ponad połowę ładowności płacą połowę stawek. Stawki wchodzące w celach bunkrowych płacą 1/5 stawek. Stawki przychodzące z ładunkiem rudy lub wychodzące z ładunkiem węgla lub koksu płacą 2/3 całkowitej stawki za wejście i wyjście.

Zniżka ta dotyczy tak samo statków, które przychodzą próżne i wychodzą z węglem lub przychodzą z rudą i wychodzą próżne.

Lichtugi, żaglowce z pomocniczym motorem otrzymują zniżkę 20 proc. Holowniki ciągnące lichtery płacą najmniej zł. 50,— za wejście i wyjście osobno. Minimalna stawka za klarowanie statku z ładunkiem wynosi 50 zł., za klarowanie statku próżnego 25 zł. Prowizja za inkaso frachtu wynosi 1/4 proc. przy ładunkach masowych, 1/2 proc. przy ładunkach mieszanych.

Prowizja za wykłady wynosi 2 proc. za każdy nadpoczęty miesiąc, począwszy od daty rachunku lecz tylko w wypadku, gdy wkłady nie zostały zwrócone w ciągu jednego miesiąca od daty wystawienia rachunku. Powyższe stawki nie dotyczą linii regularnych. Specjalne opłaty za załatwienie formalności celnych nie istnieją.

Inwestycje miejskie.

Usprawnienie techniczne Gdyni, jej zaopatrzenie w najnowsze środki techniczne które dają udoskonalenie i potaniecie życia zbiorowego, tak w stosunku do ogółu (miasto),

jak i poszczególnych jednostek (życie domowe) — postępują może powoli, lecz zawsze naprzód.

Stanowiąc poważną pozycję w całościach tych środków — wchodzi nareszcie w fazę eksploatacyjną, instalacje ciepłe i oświetleniowe gazowe, dostarczane przez tuł Zakład Gazowy, posiadający jak wiadomo, koncesję 40-letnią.

Poważniejsze instytucje gdynskie (Koleje Państwowe, Państwowy Bank Rolny, Szpital Sióstr, „Dziennik Gdynski”, i inne (nieruchomości prywatne) domy inż. Pręczkowskiego, Szarego, Kubali, Hebla, Abrahama, pralnia „Sirena”, willę „Pod Murzynem”, „Kadrówka” i inne), zamstałowały u siebie gazowe przyrządy grzejne — i wyrażają wielkie zadowolenie tak ze względów doskonałości gospodarczej, jakoteż... nadzwyczajnej taniości gazu, jako środka opałowego.

Wprawdzie, elektryczność dzięki pomysłowemu systemowi blokowemu, zrobiła duży krok ku większemu spopularyzowaniu prądu — mimo to, gaz pozostaje wiele tańszym.

Co do użycia węgla, jako środka opałowego dla kuchni, łazienek, potrzeb technicznych i t.p., można nawet nie czynić porównania kosztów — dość przytoczyć: konieczności jego zamawiania, sprowadzenia, ważenia, wyładunku, wnoszenia do piwnicy a potem na górę, do mieszkań, kurz węglowy i zanieczyszczenie klatek schodowych i mieszkań, skomplikowane manipulacje i straty czasu przy rozniecaniu ognia, trudność dopasowania właściwej ilości węgla do osiągnięcia należytej ilości ciepła, stąd nieprodukcyjne a stałe straty, — aby wymagania manipulacyjne, czynione przez instalację gazową: zapalenie zapałki i odkręcenie kurka, wystąpiły w całej swej niezaprzeczalnej okazałości pozytywnej.

Cena zasadnicza gazu wynosi 35 gr. za metr sześcienny, a więc jest lokalnie, bardzo niską, biorąc pod uwagę, że daleko większe miasta mają ceny zbliżone (Bydgoszcz: 35 gr. Poznań 33 gr.). Od ceny zasadniczej udziela gazownia gdynska, przy większym zapotrzebowaniu gazu — rabatów.

Po za zwyczajnym dostarczaniem gazu — z miejskiej i domowej sieci rur — Zakład Gazowy w Gdyni ma do dyspozycji konsumentów najnowszej typu przez instalacje gazowe domowe, autonomiczne. Gaz („Gazol”) dostarcza się w butlach stalowych, zawartość której wystarcza dla rodziny na 6 do 8 tygodni, kosztem... tylko 20 zł. Podobne instalacje autonomiczne niezastąpione są w budynkach, położonych zdaleka od sieci gazowej miejskiej. Gwarantuje ona, w sposób nienaganny pod względem technicznym oraz racjonalności i taniości gospodarczej — doskonałe funkcjonowanie kucharek, piecyków grzejnych, piecyków do łazienek, grzejników wodnych żelazków do prasowania, oświetlenie ubikacji i schodów.

W szczególności niezastąpiony jest gaz dla zawodowych potrzeb osób i instytucji, wymagających w każdej powołanej chwili dowolnej ilości ciepła. Są to — laboratorja dentystryczne, drukarnie, złotnicy, malarze pokojowi, fryzjerne, restauracje, masarnie, ślusarze, pralnie — i b. wielu innych zawodów.

W najbliższym czasie, zostaną przez Zakład Gazowy urządzone, celem spopularyzowania gazu i gazowych przyrządów grzejnych — stałe i ruchome wystawy tego sprzętu, z objaśnieniami udzielanymi przez fachowców — oraz specjalne pokazy racjonalnego gotowania na gazie (kolunnowe przyrządzenie obiadu), tak że i pod tym względem Gdynia nie pozostanie na tyłach w porównaniu do miast o wysokiej kulturze i tradycji dążenia za współczesnym postępowaniem techniki i wykorzystaniem jej zdobyczy o wysokich wartościach społecznych.

Nie trzeba było więc tu i dodawać, że cały dział wprowadzenia na rynek użytkowy w Gdyni gazu, opiera się na postępie technicznym ostatniej chwili, i pod względem bezpieczeństwa i doskonałości gospodarczej, znajduje się pod pieczołowitą opieką władz i pierwszorzędnej personelu technicznego. —

M. P.

Kronika miejska

14-15. IX. bawił w Gdyni Minister Spraw Wewn. — Piera kt. w towarzystwie wojewody Pomorskiego Kiciakisa i szefa gabinetu, dyr. Kaweckiego dokonał szczegółowej inspekcji w biurze komisarjatu Rządu. P. Minister odbył dłuższą konferencję w sprawach organizacyjnych i miejskich z p. Komisarzem Rządu — Czerwińskim.

Rynek Frachtowy

Węgiel. Węgiel w miesiącu wrześniu frachtowano po dotychczasowych stawkach. Za mniejsze ładunki do Północnej Francji osiągnano 7/—sh. podczas gdy za ładun. ki o wielkości ca. 2.500 t. płacono Frs. 28—29. — 2.500 t, Stockholm i Okselöund 4/—sh, Lulea 4/10^{1/2}, Göteborg 4/—

Połowry ryb morskich we wrześniu

Połowry ryb morskich we wrześniu, w porównaniu z ubiegłymi miesiącami letnimi należy uważać za korzystne, ze względu na niezłe połowry węgorzy — ryby lepiej płatnej. Chociaż ilościowo połowry nie są zbyt duże, to niemniej dzięki węgorzom, wartość złowionych ryb zwiększyła się w porównaniu z miesiącem sierpniem.

Płastugi łowiono jeszcze dosyć dobrze, szczególnie w dnie cieplejsze, naogół jednak daje się zauważyć stopniowy ubytek zdobyczy, w związku ze zbliżającym się okresem zimowym, bowiem, z nastaniem dni chłodnych, ilość płastug przy brzegach gwałtownie zmniejsza się. Sezon ma się ku końcowi. Większość zdobyczy płastug otrzymano z połowów włokami, przyczem najlepsze wyniki dawało trawienie na Bałtyku, przy Rozewiu. Najwięcej łowiono stornii, dalej zimnic i skarpie.

Śledzie, których ciąg jesienny już się rozpoczął, poławiane były w zatoce w ciągu całego miesiąca. Najwięcej łowi się ryby w okolicach cypla helskiego, a pozatem w zatoce, wzdłuż stałego lądu od Orłowa po Rewę. Tegoroczne jesiennie śledzie są nieco większe, od zwykłych. Naogół połowów śledzi można uważać za pomyślne. Łowiono głównie w mance, pozatem włokami. Najwięcej zdobyczy przypada na helan, jako najbliższej znajdujących się od miejsc połowów.

Połowry węgorzy, których okres najintensywniejszych połowów przypada na miesiące jesiennie, we wrześniu nie były dobre, łowiono mniej niż w tymże okresie lat ubiegłych. Zwykle łowi się te ryby więcej w czasie burzliwych i ciemnych nocy. W ubiegłym miesiącu, nocy takich prawie że nie było, co częściowo wpłynęło ujemnie na ilość zdobyczy. Najwięcej węgorzy złowili rybacy z Jastarni, Kuźnicy i Chałup.

Może najlepiej ze wszystkich ryb łowiono we wrześniu wątłuszki (dorsze). W niektóre dni przy końcu miesiąca, przywożono po kilka centnarów na kutrze. Prawie cała zdobycz wątłuszy przypada na rybaków gdynskich, którzy łowili rybę włokami. Z nastaniem dni chłodniejszych połowry wątłuszy ujednostajniają się i przypuszczalnie jeszcze się zwiększą.

W ostatnich dniach miesiąca ukazały się około Helu szprotki, ale jak dotychczas w bardzo małej ilości. Zdobycz węgorzycy zmniejsza się, bowiem ryba ta jest właściwością sezonu letniego i z nastaniem dni chłodniejszych zanika. Ryby śludkowodne, a zwłaszcza szczupaki, wykazały pewną zniżkę w stosunku do poprzedniego miesiąca. Ukazała się już w pojedynczych sztukach sieja.

Handel rybą na wybrzeżu w dalszym ciągu był mało ożywiony. Przy większych połowach zbyt był utrudniony, wskutek czego ceny spadały niekiedy tak nisko, że rybacy nie otrzymali za rybę nawet części wydatków na olej gazowy. W ostatnim tygodniu miesiąca płacono za 50 kg. wątłuszy za ledwie 3—5 zł. Taka cena nie była nigdy w ubiegłych latach notowaną. Biorąc średnio z całego wybrzeża płacono rybakom za kg. świeżej ryby; płastugi od 30 do 50 gr., zależnie od gatunku, śledzie, szprotki i wątłusze po 30 gr., węgorzyca 50 gr., okonie i płotki po 60 gr., sieja 1.80 zł, szczupak 1.40 zł., węgorz 2.40 zł.

Wędzarnie pracowały jeszcze dorywczo, ale już przygotowują się do pełnego sezonu zimowego, szczególnie intensywnie ma rozpocząć prace nowozbudowana wędzarnia F-y Kirsz i Żebrowski w Jastarni. Większość połowów wywieziono do Gdańska (1216 kwintali). Sprzedano tam dwie trzecie zdobyczy płastug, węgorzy, wątłuszy i węgorzycy. 170 kwintali zakupiły wędzarnie (węgorze, płastugi i śledzie). Część węgorzy (700 kw.) przechowuje się w oczekiwaniu na lepsze czasy.

Ogółem złowiono we wrześniu 202.260 kg. ryb, wartości 145.390 zł. wobec 197.580 klg., wartości 75.416 zł. w sierpniu rb.

Zdobycz poszczególnych gatunków wypadła w kg.: stornie 65.260 kg., wartości 26.105 zł., zimnica 10 500 (3.250 zł.), skarpie 5.590 (2.795 zł.), śledzie 33560. (10.070 zł.), węgorze 33.830 (81.190 zł.), wątłuszy 35.110 (10.535 zł.), węgorzyca 14.050 (7.025 zł.), śludkowodne 3.900 (4.020 zł.), inne 460 (400 zł.).

2.800—2.000 Trangsund, Wiborg, Helsingfors 4/3—4/1/2, 1400 Kotka 4/6. Do Północnej Finlandji płacono o sh. 1/— więcej za tonę. Do Holandji zafrachtowano we wrześniu większą ilość węgla z przeznaczeniem do Amsterdamu po stawce 5/3. Eksport węgla do Irlandji wzrasta w dalszym ciągu. Dla orientacji

wymienić można stawkę za 2-200 t. do Dublina — 6/3, przy-
czem koszta wyładunku ponosili odbiorcy. Zafrachtowano rów-
nież 2 ładunki o wielkości 1.300 t. do Fenit, po stawce
sh. 8/—.

Eksport węgla do Włoch był bardzo ożywiony, jednak
stawki pozostały nadal bardzo niskie. Ładunki 5.000 | 6.000
t. frachtowano po stawce sh. 7/— do Genui i sh. 8/— do
portów morza Adriatyckiego.

Załadowano również transport węgla i koks do Pireus
i Stambułu.

Drzewo. We frachtowaniu w ciągu września pano-
wało równie wielkie ożywienie jak i w sierpniu, w przeci-
wieństwie do poprzednich miesięcy. Po za statkami linjowemi
doszło do zawarcia całego szeregu kontraktów na ładunki
całostatkowe.

Statki linjowe, zawijające zarówno do portów wschodnio
jak i zachodnio angielskich, odpływały z pełnymi ładunkami,
przyczem dla przykładu przytoczyć można następujące stawki:
London S. C. D. sh. 28/— za std. D. B. B. Baltwood net.,
Hull sh. 33/— za std. D. B. B. Baltwood gross. Leith /Gran-
gemouth sh. 32/— za std. D. B. B. na warunkach konosamen-
towych. Tyne Dock sh. 32/6 za std. D. B. B. Baltwood gross.
Liverpool/Manchester sh. 38/— za std. D. B. B. na warunkach
konosamentowych. Pozatem znane są następujące kontrakty,
zawarte w miesiącu wrześniu: 650 std słupów telegra-
ficznych oraz doładunek innych rodzajów drzewa do Hull.
250 std. D. B. B. do Grimsby po stawce sh. 32/—. 850 std.
podkładów kolejowych do Southampton po stawce 10/6 za
load.

Statki linjowe przewiozły w ciągu września znaczną
ilość ładunku i to głównie zboża. Płacono za przewóz 1 t.
do Holandji Hfl. 2.60 zaś za D. B. B. Hfl. 14.— za std. Po-
zatem znane jest zafrachtowanie 900 t. podkładów dębowych do
Amsterdamu po stawce Hfl. 5. oraz kilka partji D. B. B. do
holenderskich portów prowincjonalnych, po stawce Hfl. B—
14.—, przyczem ładunki te zostały wysłane statkami żaglowo-
motorowemi.

Większa część eksportu zboża do Belgji kierowana była
do Antwerpji, co zapewniło statkom linjowym pełne ładunki
i umożliwiło pozatem zafrachtowanie większej ilości t ampów.
Niestety stawki frachtowe pozostały nadal na tak niskiem po-
zomie jak w poprzednim sezonie eksportowym. Za tonę zbo-
ża ciężkiego płacono sh. 4/— w złocie, natomiast sh. 21/—

do 21/6 za std. D. B. B. Zafrachtowano 600 t. dębiny w sta-
nie okrągłym do Gandawy. Stawka frachtowa wynosiła pra-
wdopodobnie sh. 7/— w złocie za cbm.

Zaofiarowanie drewna do Francji było również we
wrześniu jak i w poprzednich miesiącach — umiarkowane. Jedynie
statki linjowe otrzymały dostateczne zaofiarowanie ładunków
drewna. Prócz tego znane jest zawarcie następujących kon-
traktów:

420 std. do Rouen po stawce sh. 14/— w złocie. 400
std. do Rouen po stawce sh. 25/— w złocie. 370 std. do Rou-
en po stawce sh. 24/— w złocie. 200 std. do Le Legue - stawa-
ka frachtowa nieznaną. 200 std. do Calais po stawce sh. 25/—
w z'ocie. Drobne partje do Dunkierki ładowano po sh. 23/—
w złocie.

Zboże. Podaż transportów zboża do Danji w ciągu
września była tak znaczna, że podstawienie odpowiedniej ilo-
ści żaglowców natrafiało niejednokrotnie na znaczne trudności.
W związku z tem nastąpiła pewna wyżka stawek frachtowych
dla mniejszych partji.

Dla przykładu możemy wymienić następujące kon-
trakty:

z Gdańska/Gdyni do duńskiego portu na północ od
Aarhus sh. 6/— do 6/6; z Gdańska/Gdyni do duńskiego portu
na północ od Aalborg sh. 6/6 — 7/—; z Gdańska/Gdyni
do Fredrikshavn lub Limfjord sh. 7/— — 7/6.

Przy zawijaniu statków do drugiego portu dopłacono
do wymienionych stawek 6d. Załadowano również większą
ilość jęczmienia i żyta luzem do Esbjerg, po stawce sh. 8/—
za tonę. Przy większych partjach kwotowano następujące
stawki:

750 t. makuchów luzem i zboża z Gdańska do Aalborg,
po stawce 6/10 i pół, oraz 450 t. po stawce 6/6.

Nawozy sztuczne. We wrześniu zafrachtowano
ponownie dwa ładunki amoniaku z Gdyni do hiszpańskich
portów morza Śródziemnego, po stawce sh. 10/3 do 10/6, przy
zawijaniu statków do jednego portu. W wypadku zawijania
do dwóch lub więcej portów, dopłata za każdy następny port
wynosiła 6d.

Załadowano pozatem około 1000 ton soli potasowej lu-
zem z Gdańska do różnych prowincjonalnych portów duń-
skich po stawce 6/3 do 6/9, przy zawijaniu statków do dwóch
portów.

Praca portu gdańskiego

Obrót towarowy w porcie gdańskim w miesiącu sierpniu,
w porównaniu z miesiącem lipcem, wykazuje dość mierną
wyżkę obrotów. Przetadowano ogółem 431.987 t. towarów
(w lipcu 396.187), wobec 328.602 t. w sierpniu 1931 roku.

Ruch statków:

	Weszło:		Wyszło:	
	statków	N. R. T.	statków	N. R. T.
sierpień 1932	429	229.716	432	225.673
lipiec 1932	415	219.963	422	226.693
sierpień 1931	596	383.336	596	371.711

Obrót towarowy:

(ton)

Przywóz: ogółem 32.029

w tem:

owoce południowe	131
kawa, kakao, herbata	551
tytoń i wyroby tytoniowe	76
śledzie (świeże i solone)	6.150
makuchy	269
łuszczyce zwierzęce surowe	859
skóry	292
len i konopie	701
węgiel	7.591
nafta i wyroby	98
oleje roślinne	1.031
garbniki	1.023
rudy żelazne	5.514
żelazo i stal	79

miedź	91
maszyny	22
wyroby stalowe i żelazne	26
bawełna	97
węlna	244
przędze bawełniane	320
W y w ó z : ogółem	399.958
w tem:	
zboże	19.576
rośliny strączkowe	353
mąka	1.176
cukier	5.561
spirytus	219
sól	780
bekony	217
melasa	1.363
makuchy	2.230
nawozy sztuczne	780
skóry	218
drzewo i wyroby	42.095
cement	155
węgiel	293.336
koks	4.908
produkty naftowe	10.549
sole potasowe	10.700
soda	333
cynk	400
żelazo i wyroby	81

PIERWSZA GDYŃSKA PALARNIA KAWY

Sp. z o. p.

GDYNIA, ul. Leśna — Telefon 12-63

Specjalność: pierwszorzędne mieszanki
dla kawiarni, hoteli i restauracji.

Errata

III. str. okładki, u góry, należy czytać: „Praca statków polskich
we wrześniu”.

Wydawca: Polska Agencja Telegraficzna — Redaktor: Waldemar Downarowicz - Gdynia.

PRACA STATKÓW POLSKICH W CZERWCU

S. A. „ŻEGLUGA POLSKA“

A. — Trampy:

- S/S. „Chorzów“ — przybył do Antwerpii z ładunkiem zboża z Gdańska, wyładował, przeszedł w balaście do Gandawy, załadował tomasynę, zawiózł do Gdyni, wyładował, przeszedł w balaście do Gdańska, załadował zboże, zawiózł do Antwerpii, wyładował, przeszedł w balaście do Rotterdamu, załadował tomasynę, zawiózł do Gdyni, wyładował, przeszedł w balaście do Gdańska, gdzie ładuje zboże do Antwerpii.
- S/S. „Katowice“ — przybył do Londynu z ładunkiem drzewa z Gdyni, wyładował, załadował koks, zawiózł do Kjöge, wyładował, przeszedł w balaście do Gdyni, załadował kopalniaki, zawiózł do Bo-nek gdzie wyładowuje.
- S/S. „Kraków“ — załadował w Gdyni szyny kolejowe, przeszedł do Gdańska, uzupełnił ładunek drzewem, zawiózł do Dordrecht, wyładował, powrócił w balaście do Gdyni, załadował szyny kolejowe, przeszedł do Gdańska dla uzupełnienia ładunku.
- S/S. „Niemen“ — załadował w Gdyni kopalniaki, zawiózł do Grangemouth, wyładował, przeszedł w balaście do Leith, załadował węgiel, zawiózł do Gefle.
- S/S. „P o z n a ń“ — przybył do Gustavshoeg z ładunkiem węgla z Emden, wyładował, przeszedł w balaście do Gdyni, załadował tarcicę, zawiózł do Hull, wyładował część ładunku, przeszedł do Grimsby, wyładował resztę ładunku, przeszedł w balaście do Gdyni.
- S/S. „Toruń“ — wyładował w Rönnskar węgiel, powrócił w balaście do Gdyni, załadował węgiel, zawiózł do Stockholm, wyładował, powrócił w balaście do Gdyni, załadował węgiel, zawiózł do Rönnskar, wyładował, przeszedł w balaście do Gdańska, załadował węgiel, zawiózł do Stockholm.
- S/S. „Warta“ — przybył do Odense z ładunkiem koksu z Grangemouth, wyładował, przeszedł w balaście do Gdyni, załadował węgiel, zawiózł do Gandawy, wyładował, załadował koks, zawiózł do Malmö, gdzie wyładowuje.
- S/S. „Wilno“ — przybył do Göteborga z ładunkiem koksu z Rotterdamu, wyładował, przeszedł w balaście do Gdańska, załadował zboże i drzewo, zawiózł do Antwerpii, wyładował, przeszedł w balaście do Gandawy, załadował tomasynę, zawiózł do Gdyni, wyładował, obecnie ładuje kopalniaki do Londynu.
- S/S. „Wisła“ — w Gdyni, przy nab. Stanów Zjednoczonych.

B. Linje regularne:

- S/S. „Cieszyn“ — odbył dwie podróże z Gdyni i Gdańska do: Antwerpii i Rotterdamu, oraz Tallinna, Wyborgu i Helsingforsu, przewożąc ładunki drobnicy i pasażerów.
- S/S. „Śląsk“ — odbył dwie podróże z Gdyni i Gdańska do: Tallinna, Wyborgu i Helsingforsu, oraz Antwerpii i Rotterdamu, przewożąc ładunki drobnicy i pasażerów.
- S/S. „Tczew“ — odbył dwie podróże z Gdyni i Gdańska do Rotterdamu, przewożąc ładunki drobnicy.
- POLSKO -- BRYTYJSKIE TOW. OKRĘTOWE**
A. Linja do Londynu:
- S/S. „Premjer“ — odbył dwie podróże z Gdyni i Gdańska do Londynu, przewożąc drobnicę i pasażerów.
- S/S. „Warszawa“ — w Stoczni Gdańskiej.
- B. Linja do Hull:
- S/S. „Lublin“ — odbył dwie podróże z Gdyni i Gdańska do Hull, przewożąc drobnicę i pasażerów.
- S/S. „Lwów“ — odbył trzy podróże z Gdyni i Gdańska do: Londynu (jedną) i Hull (dwie) przewożąc drobnicę i pasażerów.
- S/S. „Łódź“ — w Gdyni w bas. Północnym.
- S/S. „Rewa“ — w Gdyni przy nab. Stanów Zjednoczonych.
- POLSKIE TRANSATLANTYCKIE TOW. OKRĘTOWE**
Linja do Ameryki Północnej:
- S/S. „Kościuszko“ — w Gdyni, przy nab Francuskim.
- S/S. „Polonia“ — przybył do Gdyni z New Yorku, via Halifax-Kopenhaga, wyładował pasażerów, wyładował pocztę i towary i został umieszczony na postoju przy nab. Indyjskim.
- S/S. „Pułaski“ — utrzymuje regularną komunikację między Gdynią a New Yorkiem, przez Kopenhagę-Halifax, odbywając co miesiąc jedną podróż.
- TOW. „POLSKAROB“**
- S/S. „Robur III“ — odbył 4 podróże, wożąc węgiel z Gdyni do portów: Haderslev, Limhamn, Malmö, Oxelösund.
- S/S. „Robur IV“ — odbył 3 podróże z Gdyni do portów: Gefle, Goteborg i Norköping.
- S/S. „Robur V“ — odbył 3 podróże z Gdyni do portów: Aalesund, Goteborg i Norköping.
- S/S. „Robur VI“ — odbył 3 podróże z Gdyni do portu Oslo.
- TOW. „POLRYŻ“**
- S/S. „Kopernik“ — unieruchomiony w porcie gdańskim.

ROZKŁAD ODJAZDÓW STATKÓW LINIJ REGULARNYCH

Gdynia—Gdańsk—Tallinn—Helsingfos—Wyborg: *)

- S/S „Cieszyn“ (ZP) 4 października
S/S „Poseidon“ (FAA) 11 i 25 października
S/S „Śląsk“ (ZP) 18 października

Gdynia—Gdańsk—Kłajpeda—Kalmar—Karlskrona:

- S/S „Borgholm“ (SLSP) 11 i 26 października

Gdynia—Gdańsk—Szwecja—Norwegja:

- S/S „Jaederen“ (BSOL) 8 października
S/S „Akershus“ (FO) 14 października
S/S „Ursa“ (BSOL) 24 października

Gdynia—Gdańsk—Kopenhaga:

- S/S „Dauro“ (DFDS) 5 października
S/S „J. C. Jacobsen“ (DFDS) 12, 19 i 26 października

Gdynia—Gdańsk—Brema:

- S/S „Mereur“ (NL) 3 i 17 października
S/S „Najade“ (NL) 10 i 31 października
S/S „Fortuna“ (NL) 24 października

Gdynia—Gdańsk—Hamburg:

- Statki (SB, JI, MR) odejdą: 1, 4, 8, 11, 15, 18, 22, 25, 29/X

Gdynia—Gdańsk—Kopenhaga—Amsterdam:

- Statki (KNSM) odejdą: 3, 10, 17, 24, 31 października

Gdynia—Gdańsk—Rotterdam—Antwerpja: **)

- S/S „Ibis“ (RL) 3 i 24 października
S/S „Rhea“ (NDL) 6 i 27 października
S/S „Stella“ (NDL) 10 i 31 października
S/S „Torelle“ (NL) 13 października
S/S „Fortuna“ (NL) 17 października
S/S „Phoebus“ (RL) 20 października

Gdynia—Gdańsk—Antwerpja * Rotterdam:**

- S/S „Śląsk“ (ZP) 4 października
S/S „Tczew“ (ZP) 11 i 25 października
S/S „Cieszyn“ (ZP) 18 października

Gdynia—Gdańsk—Londyn:

- S/S „Baltonia“ (PZKB) 6 i 20 października
S/S „Premjer“ (PBTO) 13 i 27 października

Gdynia—Gdańsk—Hull:

- S/S „Lublin“ (PBTO) 6 i 20 października
S/S „Lwów“ (PBTO) 13 i 27 października

Gdynia—Gdańsk—Kopenhaga—Porty Francji:

- S/S „Tiber“ (DTDS) 6 października
S/S „Skjold“ (DTDS) 19 października

Gdynia—Morze Śródziemne:

- S/S „Mansuria“ (SL) 10 października
S/S „Valencia“ (SL) 24 października

Gdynia—Porty Lewantu:

- S/S „Gotland“ (SOL) 5 października
S/S „Bläland“ (SOL) 25 października

Gdynia—Gdańsk—Hiszpanja—Portugalja—Marokko;

- S/S „Lisboa“ (OPD) 10 października

Gdynia—Porty Południowo-Zachodniej Afryki:

- S/S „Gunnaren“ (RT) 12 października

Gdynia—Kopenhaga—New-York Halifax;

- S/S „Pułaski“ (PTTO) 19 października

Gdynia—New York;

- S/S „Scansyck“ (ASL) 10 października
S/S „Scanmail“ (ASL) 27 października

Gdynia—Porty Golfa Meksykańskiego

- M/S „Tortugas“ (GGL) 17 października
M/S „Toledo“ (GGL) 22 października

Gdynia—Australja;

- M/S „Temaire“ (WW) 28 października

Uwagi;

*) Komunikacja z Wyborgiem będzie utrzymywana w miarę zapotrzebowania;

**) Połączenie z Antwerpią co 3-cia podróż;

**) Połączenie z Antwerpią zapewniają S/S „Śląsk“ i S/S „Cieszyn“.

Polska Agencja Morska

SP. Z O. O.

POLISH SHIPPING AGENCY LTD.

GDYNIA

ul. Świętojańska, tel. 1506-1507

Adres telegraficzny:

P. A. M.

GDAŃSK

Elisabethwall 4, tel. 24941

Maklerstwo okrętowe — Transporty morskie towarów masowych
Asekuracja transportów morskich

Agencja linii okrętowych z Gdyni i Gdańska do:

Tallina — Helsingforsu — Rygi — Rotterdamu — Portów Reńskich — Londynu
Hull — Halifax — Nowego Jorku

Specjalność:
Transporty masowe jak:
żelazo, cement, węgiel,
sztuczne nawozy

ATLANTIC, Tow. Transportowe

GDYNIA, ul. Portowa
telefony: 16-17, 18-09

Biuro w Porcie: telef. 18-37

Regularna tygodniowa
komunikacja towarowa

GDAŃSK-GDYNIA

i odwrotnie

lichtugami ładującymi 250 ton.

Wszelkich infor-
macyj udzielają:

BEHNKE & SIEG, SP. Z O. P.

Tel. 1718 — 1856

WARSZAWSKIE TOW. TRANSP.

Tel. 1350

Martin Lautenbacher

dawniej Carl Bodenburg

Jopengasse 3 GDAŃSK Tel. 280-64

WINIARNIA

RESTAURACJA

pierwszej klasy o międzynarodowej sławie.

HANDEL WIN

Salon fryzjerski dla Pań

Trwała ondulacja (cała główka)
9 Guldenów

Salon fryzjerski dla Panów

SALON

PETER

KORBASIEWICZ - NAST.
PELAGJA KORBASIEWICZ
GDAŃSK, KOHLENMARKT 12
(obok magazynu muzycznego Trossert)

Telefon nr. 21-626.