

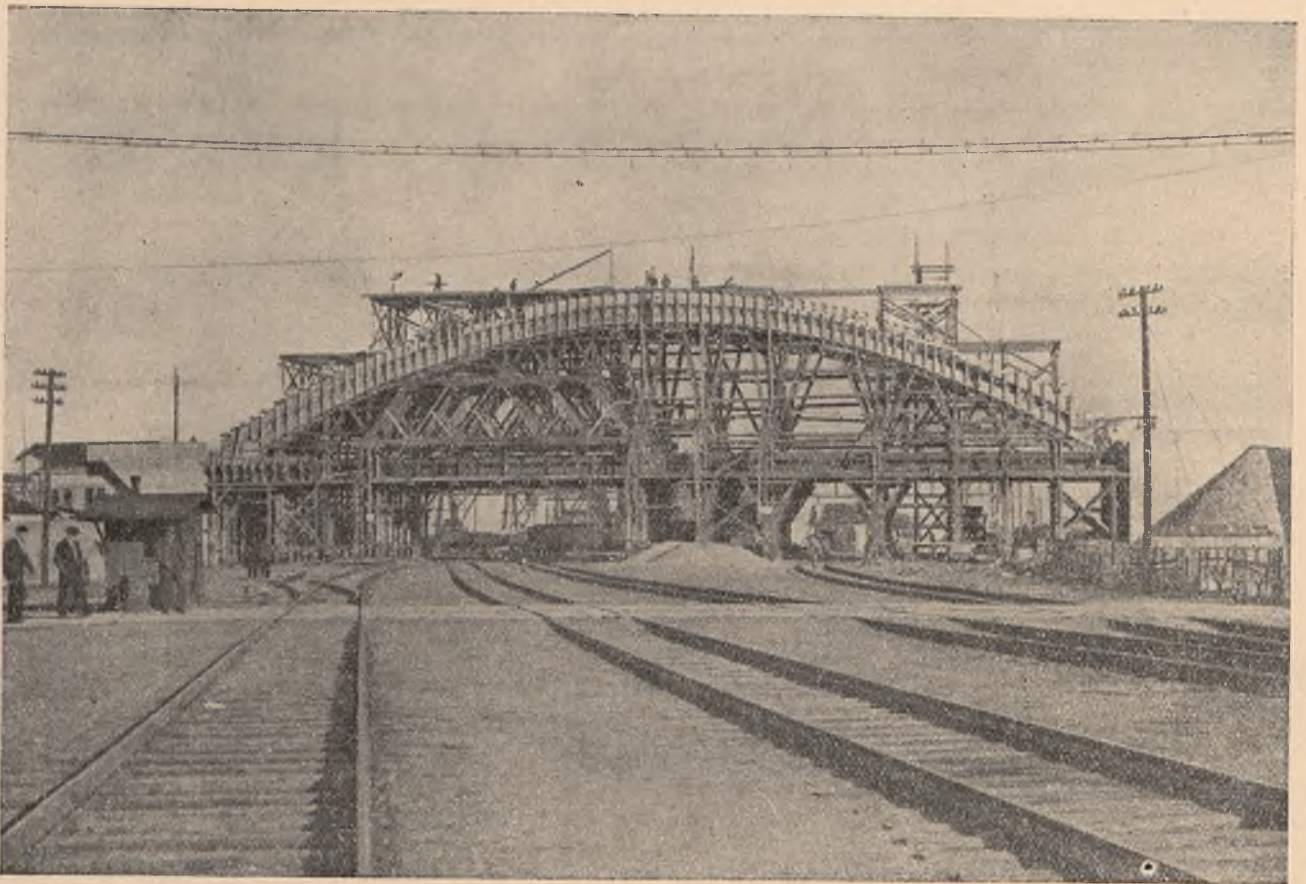
# WIADOMOŚCI PORTU GDYŃSKIEGO

---

ROK II

LISTOPAD 1932

ZESZ. 11



Budowa żelazobetonowego wiaduktu nad torami kolejowymi na moło Węglowem w porcie gdyńskim

---

POLSKA AGENCJA TELEGRAFICZNA (P. A. T.)  
G D Y N I A

Repair Workshop for ships of all kinds and sizes, including fishing craft, also for engines, machinery, etc. - Structural iron work. - The only iron and metal foundry at Gdynia. Repair Shop with compressed air plant. - Floating crane: Hoisting capacity from 50 to 80 tons. Floating dock. Moderate charges, cheaper than abroad.

# STOCZNIĄ GDYŃSKA

Sp. Akc.

Tel. 1312

Wykonuje: reparację okrętów, budowę statków, łodzi, kutrów, maszyn, motorów, konstrukcje żelazne, odlewy każdego rodzaju (jedyna odlewnia w Gdyni). Warsztat pływający z instalacją pneumatyczną. - Maszyny do elektr. szwajcowania. Dźwig pływający 50-80 ton. Dok pływający do 5500 DW. - Ceny konkurencyjne niższe od zagranicznych. ==



## Regularna komunikacja okrętowa

Ekspedujemy następujące statki z Gdańska i Gdyni do portów:

### Wschod. Norwegii:

#### Oslo

oraz inne wschodnio-norweskie porty:

par. „AKERSHUS” łąduje w Gdańsku 17|11, w Gdyni 19|11  
par. „AKERSHUS” łąduje w Gdańsku 29|11, w Gdyni 2|12

### Zachodn. Norwegii:

#### Stavanger - Bergen - Trondheim

oraz inne zachodnio-norweskie porty:

par. „URSA” łąduje w Gdańsku 18|11, w Gdyni 21|11  
par. „JAEDEREN” łąduje w Gdańsku 30|11, w Gdyni 5|12

Towary na konosament przejściowy do wszystkich północno-norweskich portów, Petsamo (Finlandja), Islandji i wysp Färö.

### Zachodn. Szwecji:

#### Gothenburg

oraz inne zachodnio-szwedzkie porty:

par. „URSA” łąduje w Gdańsku 17|11, w Gdyni 21|11  
par. „JAEDEREN” łąduje w Gdańsku 30|11, w Gdyni 5|12

### Połudn. Szwecji:

#### Karlskrona - Kalmar

par. „BORGHOLM” łąduje w Gdańsku 28|11, w Gdyni 28|11  
par. „BORGHOLM” łąduje w Gdańsku 8|12, w Gdyni 8|12

### Północnej i Południowej Hiszpanji, Portugalji i Marokka:

#### Pasajes - Bilbao - Oporto - Lizbona - Sevilla Gibraltar - Casablanca

oraz inne północno- i południowo-hiszpańskie i marokańskie porty:

par. „TANGER” łąduje w Gdańsku 14|11, w Gdyni 14|11  
par. „MELILLA” łąduje w Gdańsku 15|12, w Gdyni 15|12

### Morza Śródziemnego:

#### Malaga - Alicante - Cartagena - Valencia - Tarragona - Barcelona - Marsylja - Genua - Livorno - Neapol - Catania - Messina - Palermo

par. „CATALONIA” łąduje w Gdańsku 28|11

### Lewantu:

#### Algier - Egipt - Palestyna - Syryja - Grecja

oraz do portów tureckich i Morza Czarnego:

M/S „ERLAND” do Piraeus, Istanbul, Konstanca, Beyrouth, Jaffa, Aleksandria łąduje w Gdańsku 28|11, w Gdyni 26|11

M/S „GOTLAND” do Piraeus, Istanbul, Konstanca, Beyrouth, Jaffa, Aleksandria łąduje w Gdańsku 17|12, w Gdyni 15|12

par. „FRYKON” do Jaffy, Haify i Beyrouth łąduje w Gdańsku 2|12

Konosamenty przejściowe do innych portów lewantyńskich

### Połudn. Ameryki:

#### Brazylja - Argentyna

par. „HERAKLES” do Rio de Janeiro, Santos, Buenos Aires łąduje w Gdańsku 10|12

par. „EQUATOR” do Rio de Janeiro, Santos, Buenos Aires łąduje w Gdańsku 10|1. 33

### Połudn. Afryki i Australji:

M/S „HAMMAREN” do Cape Town, East London, Durban, Lourenco Marques i Beira łąduje w Gdyni 30|11

M/S „TRITON” do Cape Town i Australji łąduje w Gdyni 29|11

M/S „TALLEYRAND” do Cape Town, Algoa Bay, Durban i Australji łąduje w Gdyni 20|12

M/S „TROJA” do Cape Town, Durban, Lourenco Marques i Australji łąduje w Gdyni 15|1. 33

Pozatem przyjmuje się do przewozu towaru na konosament przejściowy do

Kanady, U. S. A., Meksyku, Zachodniej Afryki, Gófu Perskiego, Indji, Wschodniej Azji.

O zgłoszenia ładunków upraszają i informacji udzielają agencji. Zastrzega się zmiłny!

## BERGENSKE

BALTIC TRANSPORTS Ltd. A. G.

GDYNIA, Portowa, Telefon 1230  
GDAŃSK, Hundegasse 89, Tel. 225-41

# WIADOMOŚCI PORTU GDYŃSKIEGO

REDAKCJA I ADMINISTRACJA: ULICA ŚWIĘTOJAŃSKA, DOM P. A. M., TEL. 1720

KONTO BANKOWE: KOMUNALNA KASA OSZCZĘDNOŚCI M. GDYNI NR. 3053

PRENUMERATA ROCZNA ZŁ. 15.00 - - - - - POJEDYŃCZY ZESZYT ZŁ. 1.50

## CZĘŚĆ URZĘDOWA

### STATYSTYKA RUCHU W PORCIE ZA MIESIĄC PAŹDZIERNIK I. — UWAGI OGÓLNE.

Po raz drugi już w pracy portu gdyńskiego październik jest rekordowym miesiącem roku pod względem obrotów towarowych. W październiku r. ub. ogólne obroty wynosiły 548.777 ton, osiągając w ten sposób rekord miesięczny pracy portu od chwili jego powstania, zaś w miesiącu sprawozdawczym obroty te osiągnęły liczbę 542.365 ton, a zatem tylko o 6.4 tys. ton niższą od rekordu zeszlencznego, zaś w znacznym stopniu przewyższającą wyniki pracy portu w innych miesiącach r.b. Zwyżce uległy obroty zamorskie, przyczem w znaczniejszym stopniu wywóz (487.936 t. w październiku wobec 431.428 t. we wrześniu), a w mniejszym przywóz (51.947 t. wobec 45.357 t.). Obroty w żegludze przybrzeżnej (1.395 t. w październiku wobec 580 ton we wrześniu) wykazują również zwyżkę, wówczas gdy obroty drogą wodną w wnętrznem kraju (1.086 t. wobec 1.340 t.) nieco zmniejszyły się, co jest zwykłym zjawiskiem w jesiennych miesiącach.

Ruch statków wykazał znaczny wzrost ilości ich oraz towaru: weszło 377 statków (we wrześniu 328) o pojemności 279.958 nrt. (247.626), wyszło 378 statków (323) o pojemności 274.196 nrt. (244.423). Należy zaznaczyć, że ruch statków w październiku r.ub. był znacznie mniejszy pod względem ilości ich i nieco mniejszy pod względem ich pojemności (316 statków o pojemności 262.725 nrt. na wejściu oraz 318 statków o pojemności 265.292 nrt. na wyjściu). Średni tonaż statku w miesiącu sprawozdawczym wyniósł 734 nrt. (we wrześniu 755 nrt. i w październiku r.ub. 831). Kolejność bander: Szwecja, Polska, Niemcy, Danja, Norwegja, Stany Zjednoczone różni się od kolejności poprzedniego miesiąca tem, że Niemcy powróciły na zwykłe zajmowane przez siebie trzecie miejsce, zaś Danja — na czwarte.

Zamorskie obroty towarowe wyniosły w październiku r.b. 539.884 t. (we wrześniu 476.785 i w październiku r. ub. 547.002 t.). W przywozie tylko cztery pozycje wykazują zmniejszenie w październiku w porównaniu z wrześniem, a mianowicie: owoce suszone (160 t. w październiku wobec 459 t. w wrześniu), tytoń (85 t. wobec 998 t.), co nosi charakter zupełnego przypadku, uzależnionego od programu przywozu surowca przez Monopol Tytoniowy, dalej piryty (4.557 t. wobec 6.800 t.), i żuźle Thomasa, których w październiku brak zupełnie (we wrześniu 12,832 t.). Natomiast szereg innych artykułów wykazuje poważny wzrost, jak: owoce świeże (1.166 t. wobec 459 t.), kawa, kakao i herbata (1.184 t. wobec 383 t.), fosforyty (6.233 t. wobec 105 t.), skóry (1.160 t. wobec 671 t.), nasiona oleiste (5.206 t. wobec 1.834 t.), wełna (805 t. wobec 432 t.), rudy żelazne (7.050 t. wobec 1.630 t.), żelastwo (18.372 t. wobec 12.666 t.), i garbniki (479 t. wobec 257 t.). Inne artykuły utrzymały się na poziomie ubiegłych miesięcy, lub wykazują pewne mniejsze zwyżki, stwierdzające stałość przywozu ich przez Gdynię: bawełna (1.916 t. wobec 1.877 t.), juta (673 t. wobec 564 t.), śledzie (404 t. wobec 431 t.), i szereg innych, wyrażających się drobniejszymi pozycjami.

W wywozie wzrost wykazuje przedewszystkiem węgiel (418.306 t. wobec 371.933 t.), koks (2.735 t. wobec 895 t.), nawozy azotowe (9.334 t. wobec 6.906 t.), deski i łaty (10.047 t. wobec 2.347 t.), celuloza (1.944 t. wobec 1.341 t.), ziemiaki (1.242 t. we wrześniu brak). Szereg natomiast pozycji uległ zmniejszeniu, m. in.: cukier (1.864 t. wobec 5.781 t.), co jest zjawiskiem zwykłym w miesiącach jesiennych i zimowych, szyny kolejowe (1.526 t. wobec 2.931 t.), słupy i bale (14.768 t. wobec 15.109 t.). Inne pozycje nie wykazują poważniejszych zmian.

Ruch pasażerów uległ dalszej niższe: przyjechało 324 (1.105) osób, wyjechało 558 (540) osób.

### II. — RUCH STATKÓW (movement of ships)

	Przyszło statków (ships incoming)			Wyszło statków (ships outgoing)			Suma rubr. 3 i 6	Kolejne miejsce (place occupied)
	ogółem (total)	w tem z ład. (loaded)	o ogół. pojemn. n r t	ogółem (total)	w tem z ład. (loaded)	o ogół. pojemn. n r t		
	1	2	3	4	5	6		
Polska . . . . .	39	16	42.668	40	38	44.560	87.228	2
W. M. Gdańsk . . . . .	11	8	890	12	12	938	1.828	16
Anglja . . . . .	3	2	5.369	4	4	5.958	11.327	10
Czechosłowacja . . . . .	3	—	309	2	2	206	515	18
Danja . . . . .	53	18	36.617	50	43	33.466	70.083	4
Estonja . . . . .	13	—	7.281	13	13	7.281	14.562	8
Finlandja . . . . .	12	4	8.590	11	10	7.875	16.465	7
Francja . . . . .	1	—	1.004	2	1	1.817	2.821	15
Grecja . . . . .	4	—	10.157	1	1	2.678	12.835	9
Holandja . . . . .	6	6	3.692	5	3	3.471	7.163	11
Litwa . . . . .	1	—	585	1	1	585	1.170	17
Łotwa . . . . .	3	1	3.022	3	3	3.379	6.401	12
Niemcy . . . . .	71	37	35.318	75	44	38.034	73.352	3
Norwegja . . . . .	20	8	21.799	19	16	17.025	38.824	5
Panama . . . . .	1	1	1.787	1	1	1.787	3.574	13
Stany Zjedn. Am. . . . .	3	1	9.765	3	2	9.765	19.530	6
Szwecja . . . . .	133	21	91.105	135	126	92.110	183.215	1
Włochy . . . . .	—	—	—	1	1	3.261	3.261	14
<b>RAZEM:</b>	377	123	279.958	378	320	274.196	554.154	—
miesiąc poprzedni:	328	113	247.626	323	256	244.423	492.049	—
ten sam miesiąc r. 1931.	316	82	262.725	318	271	265.292	528.017	—
Od początku roku 1932	2.872	896	2.249.209	2.859	2.367	2.255.166	4.504.375	—
Od początku roku 1931	2.572	735	2.185.019	2.560	2.210	2.227.255	4.412.274	—

U W A G I : a) średni tonaż statku, zawijającego do portu w Gdyni w październiku: 734 nrt; b) średnia ilość statków, przebywających jednocześnie w porcie: 35; c) średni postój statku: 65,8 godzin.

**III. — OBRÓT TOWARÓW**  
(goods turnover)  
(ton)

**1. — Obrót zamorski (overseas traffic)**

A. — P r z y w ó z (imports)

		Październik (October)	Wrzesień (September)	Od początku roku (January-October)
<b>Cały przywóz</b>		<b>51.947·4</b>	<b>45.357·1</b>	<b>306.387·1</b>
<b>I. — Produkty spożywcze i zwierzęta</b>		<b>3.315·9</b>	<b>2.891·2</b>	<b>75.868·4</b>
(foodstuffs & live animals)				
w tem m. in.:				
poz. tar. cel.				
1/1c	— Kukurydza (maize)	—	—	508·5
	Afryka Połudn.	—	—	59·9
	Holandja	—	—	60·1
	Niemcy	—	—	318·5
	Stany Zjedn. Am.	—	—	70·—
2/2	— Ryż surowy (rice)	—	—	41.707·8
	Anglja	—	—	1·1
	Holandja	—	—	514·6
	Indje Brytyjskie	—	—	40.480·9
	Siam	—	—	711·2
3/1	— Mąka (wszelka) (flour)	—	—	13·3
	Belgja	—	5·—	5·—
	Niemcy	—	0·5	0·5
	Stany Zjedn. Am.	—	—	7·8
3/2	— Kasza (grits)	—	—	53·8
	Francja	2·—	—	49·6
	Holandja	—	1·3	1·3
	Stany Zjedn. Am.	—	1·7	2·9
4/1	— Krochmal (starch)	—	2·8	146·7
	Belgja	—	—	52·8
	Holandja	—	—	77·5
	Niemcy	2·8	—	7·8
	Włochy	—	—	8·6
5/1 b, d	— Warzywa (greens)	—	—	40·3
	Holandja	—	—	40·3
5/1 e	— Cebula (onion)	—	7·3	251·6
	Anglja	—	—	0·1
	Brazylja	—	—	10·2
	Egipt	—	—	211·—
	Guatemala	6·4	—	6·4
	Holandja	0·9	—	23·9
6/3	— Owoce świeże połud. (fresh fruits)	1.165·7	459·1	13.834·—
	Argentyna	—	—	8·1
	Anglja	—	—	434·4
	Danja	16·8	7·2	356·8
	Francja	—	—	275·5
	Hiszpanja	78·3	6·7	1.357·5
	Holandja	4·—	4·4	107·3
	Honduras	13·6	11·—	34·—
	Jamaika	—	2·9	76·7
	Niemcy	3·4	—	61·—
	Palestyna	—	—	466·2
	Portugalja	—	—	118·5
	Stany Zjedn. Am.	25·9	10·7	2.766·1
	Szwecja	4·6	2·8	7·6
	Włochy	1.019·1	413·4	7.764·3
7/1	— Owoce połud. suszone (dried fruits)	160·3	458·7	2.850·1
	Anglja	—	—	5·2
	Belgja	—	—	10·—
	Danja	—	—	10·6
	Francja	—	—	8·9
	Grecja	11·5	—	12·4
	Holandja	14·7	—	101·3
	Kolon. holender.	15·—	—	15·—
	Stany Zjedn. Am.	107·8	457·9	2.674·6
	Włochy	11·3	0·8	12·1
12/1-2	— Orzechy i migdały (nuts & almonds)	35·2	3·6	73·7
	Anglja	—	2·1	2·1
	Brazylja	—	—	14·9
	Equador	—	—	0·5
	Francja	—	—	14·9
	Holandja	2·—	1·5	7·6
	Indje Holenderskie	1·—	—	1·5
	Włochy	32·2	—	32·2

<i>poz. tar. cel.</i>		<i>Październik</i> (October)	<i>Wrzesień</i> (September)	<i>Od początku roku</i> (January-October)
14/1	— <b>Grzyby suszone</b> (dried mushrooms)	3·8	27—	36·5
	Niemcy	—	27—	28·3
	Stany Zjedn. Am.	3·8	—	8·2
15/3	— <b>Korzenie</b> (spices)	70·7	27·9	268·6
	Anglja	—	—	16·1
	Belgja	—	—	1—
	Brazylja	—	1·3	1·3
	Ceylon	30·5	6·8	38·8
	Francja	1·1	—	5·6
	Holandja	39—	19·8	162·8
	Indje Holenderskie	—	—	25·8
	Jamajka	—	—	4·2
	Japonja	0·1	—	0·1
	Jawa	—	—	7·8
	Kongo Belgijskie	—	—	0·5
	Włochy	—	—	0·2
	Zanzibar	—	—	4·4
18/1	— <b>Kawa</b> (coffee)	297·2	180·6	1.921·7
	Afryka Brytyjska	—	—	32·3
	Amer. Połudn.	2—	—	2—
	Anglja	23·8	24·5	201·6
	Belgja	0·7	—	3·6
	Brazylja	197·9	111·6	939·7
	Costa Rica	2·4	—	2·9
	Danja	—	—	15—
	Francja	—	3·2	11·2
	Guatemala	8·2	4·7	136·3
	Hawaj	1·8	—	1·8
	Holandja	42·9	32—	506·2
	Indje Bryt.	4·5	—	4·5
	Indje Hol.	3·8	3·8	11·3
	Jawa	0·9	—	0·9
	Kolumbja	3·1	—	9·5
	Meksyk	—	—	0·1
	Nicaragua	0·7	0·6	14·8
	Niemcy	—	0·2	0·2
	Norwegja	—	—	3·5
	Salwador	3—	—	11·9
	Stany Zjedn. Am.	—	—	6·7
	Venezuela	1·5	—	5·7
19/1	— <b>Kakao</b> (w ziarnkach) (cocoa)	798·7	132·8	3.082·5
	Afryka Brytyjska	651·7	—	1.247·4
	Anglja	—	—	69·2
	Belgja	—	—	29·7
	Brazylja	9—	9—	24—
	Equador	—	—	9·3
	Francja	—	2·1	87—
	Holandja	115—	99·3	1.129—
	Kolonje Holenderskie	7·4	—	38·8
	Kongo Belgijskie	—	—	23·9
	Nigeria	15·6	—	242·3
	Portugalja	—	—	5·1
	Stany Zjedn. Am.	—	22·4	176·8
20/1	— <b>Herbata</b> (tea)	88—	69·3	673—
	Anglja	42—	41—	462·9
	Brazylja	1·2	—	1·2
	Ceylon	0·7	—	11·5
	Chiny	—	—	4·1
	Holandja	4·8	23·9	118·3
	Indje Brytyjskie	38·3	4·1	72·5
	Jawa	1—	—	2·2
	Niemcy	—	0·3	0·3
21/1	— <b>Tytoń</b> (tobacco)	84·7	998—	4.998·6
	Algier	—	—	168·2
	Anglja	83·8	153·1	1.167·6
	Belgja	—	—	64—
	Danja	—	—	20·4
	Francja	—	—	122·6
	Holandja	0·9	1—	13·1
	Niemcy	—	—	52·3
	Stany Zjedn. Am.	—	843·9	2.151·5
	Włochy	—	—	1.238·9
21/6	— <b>Papierosy</b> (cigarettes)	—	—	1—
	Anglja	—	—	0·2
	Egipt	—	—	0·2
	Holandja	—	—	0·3
	Niemcy	—	—	0·3
24/2	— <b>Konserwy owocowe</b> (preserved fruits)	2·3	4·4	133—
	Anglja	—	—	0·3
	Niemcy	—	—	4·5
	Holandja	—	—	0·8
	Stany Zjedn. Am.	—	4·4	4·6
	Włochy	2·3	—	3·1

poz. tar. cel,		Październik (October)	Wrzesień (September)	Od początku roku (January-October)
24/7a	— <b>Mleko skondensowane</b> (condensed milk)	7·5	0·8	28·6
	Belgia . . . . .	6·5	—	6·5
	Danja . . . . .	0·4	—	0·8
	Francja . . . . .	—	—	1·2
	Holandja . . . . .	0·6	0·8	20·—
	Stany Zjed. Am. . . . .	—	—	0·1
25	— <b>Drożdże</b> (barm)	0·9	—	0·9
	Belgia . . . . .	0·9	—	0·9
27/1	— <b>Napoje alkoholowe prócz wina</b> (alcohols, wine excepted)	2·8	3·9	41·9
	Anglja . . . . .	0·5	0·8	8·3
	Danja . . . . .	0·2	—	0·7
	Francja . . . . .	0·6	1·8	25·7
	Holandja . . . . .	0·5	0·4	3·5
	Jamaica . . . . .	0·5	0·4	0·9
	Niemcy . . . . .	0·3	0·1	1·4
	Szwecja . . . . .	0·2	0·4	1·4
28/1	— <b>Wina</b> (wine)	41·9	19·2	116·9
	Francja . . . . .	22·2	17·8	84·3
	Hiszpanja . . . . .	7·7	1·1	16·8
	Holandja . . . . .	1·5	—	2·7
	Niemcy . . . . .	—	—	0·2
	Włochy . . . . .	10·5	0·3	12·9
34/1b	— <b>Mięso</b> (meat)	—	—	23·5
	Stany Zjedn. Am. . . . .	—	—	23·5
35/1	— <b>Sery</b> (cheese)	8·2	0·1	9·7
	Finlandja . . . . .	1·9	—	2·9
	Holandja . . . . .	6·3	0·1	6·6
	Włochy . . . . .	—	—	0·2
35/5	— <b>Kazeina</b> (caseine)	0·2	—	20·—
	Argentyna . . . . .	—	—	20·—
	Danja . . . . .	0·1	—	0·1
	Holandja . . . . .	0·1	—	0·4
36/-	— <b>Masło</b> (butter)	—	62·1	67·1
	Estonja . . . . .	—	31·8	31·8
	Finlandja . . . . .	—	30·3	35·3
37/1-2	— <b>Ryby</b> (fishes)	11·9	4·6	110·—
	Finlandja . . . . .	6·4	—	64·2
	Francja . . . . .	1·7	2·—	19·2
	Holandja . . . . .	1·—	0·2	4·7
	Norwegja . . . . .	—	—	15·—
	Niemcy . . . . .	—	—	1·—
	Portugalja . . . . .	2·8	2·4	5·9
37/4a	— <b>Śledzie</b> (herrings)	403·8	430·6	4823·8
	Danja . . . . .	80·—	80·—	225·3
	Holandja . . . . .	323·5	169·8	1.359·8
	Islandja . . . . .	—	180·—	180·8
	Norwegja . . . . .	0·3	0·8	3.057·—
	Szwecja . . . . .	—	—	0·9
39/2	— <b>Makuchy</b> (oil cakes)	120·—	—	150·8
	Danja . . . . .	120·—	—	120·—
	Holandja . . . . .	—	—	30·8

## II. — Produkty zwierzęce, fosforyty

7.639·8      13.863·6      62.884·1

(animal products, phosphates)  
w tem m. in.:

41/2	— <b>Fosforyty</b> (phosphates)	6.232·6	105·—	13.030·1
	Algier . . . . .	—	—	2.235·—
	Belgia . . . . .	—	—	4.351·—
	Estonja . . . . .	0·1	—	0·1
	Holandja . . . . .	—	—	1·5
	Niemcy . . . . .	—	105·—	210·—
	Stany Zjedn. Am. . . . .	3.844·5	—	3.844·5
	Tunis . . . . .	2.388·—	—	2.388·—
41/2	— <b>Żużle Thomasa</b> (Thomas slag)	—	12.832·4	44.716·4
	Belgia . . . . .	—	11.632·4	39.324·4
	Francja . . . . .	—	—	1.000·—
	Holandja . . . . .	—	1.200·—	4.392·—
42	— <b>Sadza</b> (soot)	16·9	86·3	103·2
	Niemcy . . . . .	16·9	86·3	103·2
43	— <b>Klej</b> (glue)	1·6	1·8	10·9
	Anglja . . . . .	1·4	1·7	5·1
	Belgia . . . . .	—	0·1	3·4
	Francja . . . . .	—	—	2·2
	Holandja . . . . .	0·2	—	0·2

<i>poz. tar. cel.</i>		<i>Październik</i> (October)	<i>Wrzesień</i> (September)	<i>Od początku roku</i> (January-October)
44/1	— <b>Jelita (casings)</b> . . . . .	<b>75.9</b>	<b>22.9</b>	<b>578.2</b>
	Afryka . . . . .	—	1.1	1.1
	Anglja . . . . .	0.6	—	37.2
	Argentyna . . . . .	2.1	—	20.2
	Belgja . . . . .	—	—	10.1
	Brazylja . . . . .	—	—	1.1
	Danja . . . . .	0.4	19.8	124.8
	Francja . . . . .	—	—	24.3
	Holandja . . . . .	—	1.1	3.1
	Niemcy . . . . .	72.9	1.1	99.3
	Stany Zjedn. Am. . . . .	—	—	22.3
	Z. S. S. R. . . . .	—	—	235.1
47/1	— <b>Pierze (feathers)</b> . . . . .	—	<b>9.3</b>	<b>12.5</b>
	Stany Zjedn. Am. . . . .	—	9.3	12.5
51/1a	— <b>Tłuszcze zwierzęce surowe (row fats)</b> . . . . .	<b>69.9</b>	<b>70.5</b>	<b>603.4</b>
	Anglja . . . . .	1.4	52.9	176.7
	Argentyna . . . . .	65.4	—	136.2
	Belgja . . . . .	2.1	—	7.1
	Danja . . . . .	—	—	162.1
	Francja . . . . .	—	—	50.1
	Holandja . . . . .	—	17.6	45.7
	Niemcy . . . . .	1.1	—	13.6
	Norwegja . . . . .	—	—	6.2
	Szwecja . . . . .	—	—	5.9
51/3	— <b>Tran (whale-oil)</b> . . . . .	<b>72.7</b>	<b>30.8</b>	<b>103.5</b>
	Japonja . . . . .	—	15.8	15.8
	Niemcy . . . . .	6.2	—	6.2
	Norwegja . . . . .	66.5	15.1	81.5
51/5	— <b>Stearyna (stearine)</b> . . . . .	—	<b>31.6</b>	<b>31.6</b>
	Holandja . . . . .	—	31.6	31.6
52	— <b>Wosk (wax)</b> . . . . .	<b>9.2</b>	—	<b>9.4</b>
	Japonja . . . . .	0.3	—	0.3
	Niemcy . . . . .	8.5	—	8.5
	Stany Zjedn. Am. . . . .	0.4	—	0.6
55/1	— <b>Skóry (hides &amp; skins)</b> . . . . .	<b>1.160.2</b>	<b>670.9</b>	<b>3.669.8</b>
	Afryka . . . . .	—	—	7.4
	Anglja . . . . .	0.2	4.4	11.3
	Argentyna . . . . .	209.6	16.2	891.8
	Belgja . . . . .	37.9	47.4	178.1
	Brazylja . . . . .	128.9	11.1	166.4
	Danja . . . . .	59.9	42.5	243.7
	Francja . . . . .	47.4	—	112.5
	Holandja . . . . .	70.2	—	332.7
	Kolumbja . . . . .	—	—	91.1
	Niemcy . . . . .	587.9	509.2	1.226.5
	Norwegja . . . . .	—	—	23.1
	Stany Zjedn. Am. . . . .	11.2	22.1	226.7
	Syrja . . . . .	—	—	10.4
	Szwecja . . . . .	0.1	18.1	56.2
	Urugwaj . . . . .	6.9	—	6.9
	Z. S. S. R. . . . .	—	—	85.1
56/1-8	— <b>Futra (furs)</b> . . . . .	<b>0.8</b>	<b>2.1</b>	<b>14.1</b>
	Stany Zjedn. Am. . . . .	0.8	2.1	14.1
57/4-6	— <b>Wyroby skórzane (leather goods)</b> . . . . .	—	—	<b>1.1</b>
	Anglja . . . . .	—	—	0.1
	Belgja . . . . .	—	—	1.1
<b>III. — Materiały i wyroby drzewne</b>		<b>5.222.9</b>	<b>1.912.8</b>	<b>14.933.1</b>
	(timber & wood ware)			
	w tem m. in.:			
58	— <b>Drzewo (wood)</b> . . . . .	—	—	<b>10.7</b>
	Belgja . . . . .	—	—	10.7
58/4a,b	— <b>Kora drzewa korkowego (corkwoodbark)</b> . . . . .	<b>0.3</b>	—	<b>23.7</b>
	Francja . . . . .	0.2	—	2.7
	Portugalja . . . . .	—	—	20.9
	Włochy . . . . .	0.1	—	0.1
61	— <b>Wyroby z drzewa (wood products)</b> . . . . .	<b>4.1</b>	<b>16.6</b>	<b>90.8</b>
	Anglja . . . . .	0.2	16.5	22.2
	Danja . . . . .	0.1	—	0.1
	Finlandja . . . . .	—	0.1	6.4
	Holandja . . . . .	—	—	51.4
	Niemcy . . . . .	0.6	—	2.5
	Stany Zjedn. Am. . . . .	3.1	—	8.1
	Szwecja . . . . .	0.1	—	0.1

<i>poz. tar. cel.</i>		<i>Październik (October)</i>	<i>Wrzesień (September)</i>	<i>Od początku roku (January-October)</i>
61/1b	— <b>Forniery (veneers)</b>			<b>56·4</b>
	Finlandja	—	—	11·4
	Holandja	—	—	45·—
62/1	— <b>Słoma (straw)</b>		<b>30·—</b>	<b>30·—</b>
	Holandja	—	30·—	30·—
62/2	— <b>Trawa morska (sea grass)</b>		<b>0·3</b>	<b>5·3</b>
	Francja	—	0·3	2·3
	Meksyk	—	—	3·—
62/4	— <b>Nasiona (seeds various)</b>	<b>1·6</b>	<b>22·—</b>	<b>43·2</b>
	Danja	—	—	3·3
	Francja	—	—	10·1
	Holandja	1·6	12·—	14·8
	Stany Zjedn. Am.	—	10·—	10·—
	Włochy	—	—	5·—
62/5c,d,e,f	— <b>Nasiona oleiste różne (various oil seeds)</b>	<b>5.205·5</b>	<b>1.833·7</b>	<b>14·624·5</b>
62/15	Afryka	2.493·5	1.009·9	6.987·2
	Arabja	120·1	—	120·1
	Argentyna	1.016·—	—	2.894·—
	Danja	106·4	—	106·4
	Holandja	1.367·6	0·9	3.501·6
	Indje Hol.	101·9	711·2	813·1
	Niemcy	—	111·7	201·8
62/8	— <b>Pestki drzew owocowych (fruit stones)</b>	<b>11·5</b>	<b>10·2</b>	<b>48·4</b>
	Holandja	—	1·2	19·—
	Indje holenderskie	—	—	2·5
	Stany Zjedn. Am.	11·5	9·—	26·4
	Włochy	—	—	0·5

#### **IV. — Materiały budowlane i wyroby ceramiczne**

**47·5**

**209·5**

**819·1**

(building materials & ceramic products)

w tem m. in.:

65/1	— <b>Glinki (clay)</b>		<b>12·1</b>	<b>31·8</b>
	Anglja	—	12·1	31·8
65/3	— <b>Gips (gypsum)</b>	<b>4·6</b>	—	<b>4·6</b>
	Stany Zjedn. Amer.	4·6	—	4·6
65/6	— <b>Cement (cement)</b>		<b>1·8</b>	<b>68·5</b>
	Anglja	—	1·8	1·8
	Danja	—	—	10·1
	Francja	—	—	10·1
	Norwegja	—	—	40·—
	Stany Zjedn. Am.	—	—	6·5
66	— <b>Kamienie (stones)</b>		<b>180·—</b>	<b>360·9</b>
	Anglja	—	—	2·8
	Equador	—	—	12·6
	Finlandja	—	—	5·8
	Francja	—	—	12·8
	Holandja	—	—	7·9
	Norwegja	—	—	39·—
	Szwecja	—	180·—	280·—
66/1	— <b>Piasek (sand)</b>			<b>63·2</b>
	Anglja	—	—	15·7
	Francja	—	—	4·7
	Stany Zjedn. Am.	—	—	42·8
69/1—3	— <b>Azbest (asbestos)</b>		<b>1·5</b>	<b>47·7</b>
	Anglja	—	—	0·3
	Finlandja	—	—	25·—
	Niemcy	—	—	20·8
	Stany Zjedn. Am.	—	—	0·1
	Turcja	—	1·5	1·5
71	— <b>Materiały szlifierskie (grinding materials)</b>	<b>0·2</b>	—	<b>58·1</b>
	Hiszpanja	—	—	10·—
	Holandja	—	—	41·7
	Stany Zjedn. Am.	—	—	5·9
	Szwecja	0·2	—	0·5



<i>poz. tar. cel.</i>		<i>Październik</i> (October)	<i>Wrzesień</i> (September)	<i>Od początku roku</i> (January-October)
73/1—5	<b>Wyroby ceramiczne (ceramic wares)</b>	<b>8·3</b>	<b>1—</b>	<b>33·2</b>
	Anglja . . . . .	—	—	8·1
	Belgja . . . . .	—	1—	1—
	Chiny . . . . .	—	—	3·3
	Danja . . . . .	—	—	1·2
	Finlandja . . . . .	8·3	—	10·1
	Francja . . . . .	—	—	1·9
	Holandja . . . . .	—	—	7·6
77/6—8	<b>Szkoło i wyroby (glass wares)</b>	<b>34·4</b>	<b>13·1</b>	<b>151·1</b>
	Anglja . . . . .	—	—	0·5
	Belgja . . . . .	31—	13—	138·5
	Finlandja . . . . .	—	0·1	8·7
	Niemcy . . . . .	2·9	—	2·9
	Szwecja . . . . .	0·5	—	0·5

#### **V. — Paliwa, asfalt, smoły i produkty z nich**

(fuel & products)

w tem m. in.:

		<b>590·8</b>	<b>703—</b>	<b>2.560·8</b>
81	<b>Oleje (oils)</b>	<b>106·2</b>	<b>36·7</b>	<b>679·8</b>
	Anglja . . . . .	—	—	74·5
	Belgja . . . . .	—	14—	70·2
	Danja . . . . .	—	—	1·4
	Francja . . . . .	—	0·6	0·6
	Holandja . . . . .	15·6	—	54·1
	Niemcy . . . . .	90·2	0·4	170·6
	Norwegja . . . . .	—	—	0·3
	Stany Zjedn. Am. . . . .	0·4	21·7	308·1
82/1	<b>Żywica (resin)</b>	<b>17—</b>	<b>34·6</b>	<b>420·8</b>
	Afryka . . . . .	—	—	22—
	Anglja . . . . .	—	—	86·2
	Belgja . . . . .	—	3·1	4·4
	Francja . . . . .	—	31·5	214·6
	Stany Zjedn. Am. . . . .	17—	—	29·8
	Tunis . . . . .	—	—	63·7
	Włochy . . . . .	—	—	0·1
83	<b>Asfalt (asphalt)</b>	<b>—</b>	<b>5·6</b>	<b>62·2</b>
	Meksyk . . . . .	—	—	50·9
	Niemcy . . . . .	—	5·6	11·3
84/2	<b>Smoła (goudron)</b>	<b>0·3</b>	<b>11·8</b>	<b>12·1</b>
	Anglja . . . . .	0·3	—	0·3
	Niemcy . . . . .	—	11·8	11·8
85/1	<b>Smary (lubricating oils)</b>	<b>17—</b>	<b>22·3</b>	<b>127·3</b>
	Anglja . . . . .	—	1—	34·2
	Belgja . . . . .	15·7	13·8	52·8
	Holandja . . . . .	1·3	7—	21·2
	Niemcy . . . . .	—	—	12·2
	Stany Zjedn. Am. . . . .	—	0·5	6·9
87/2	<b>Kauczuk (rubber)</b>	<b>407·3</b>	<b>519·8</b>	<b>978·3</b>
	Afryka . . . . .	226·9	—	226·9
	Anglja . . . . .	26·6	—	39·5
	Arabja . . . . .	—	—	5·4
	Brazylja . . . . .	—	0·3	0·3
	Bryt. Malacca . . . . .	—	—	1·1
	Holandja . . . . .	—	202·3	215·6
	Indje . . . . .	—	—	13·2
	Kongo Belgijskie . . . . .	—	—	5·2
	Niemcy . . . . .	153·8	317·2	471·1
88/1—6	<b>Wyroby gumowe (rubber goods)</b>	<b>43—</b>	<b>72·2</b>	<b>280·3</b>
	Anglja . . . . .	—	—	8·8
	Belgja . . . . .	—	1·2	1·2
	Holandja . . . . .	—	—	0·9
	Niemcy . . . . .	—	0·3	0·3
	Stany Zjedn. Am. . . . .	40·4	55—	250·8
	Finlandja . . . . .	2·5	15·7	18·2
	Szwecja . . . . .	0·1	—	0·1

#### **VI. — Materiały i przetwory chemiczne**

(chemicals)

w tem m. in.:

		<b>586·6</b>	<b>382·7</b>	<b>3.944—</b>
89/1	<b>Sól potasowa</b>	<b>—</b>	<b>—</b>	<b>975—</b>
	Belgja . . . . .	—	—	975—
91/1	<b>Siarka (sulphur)</b>	<b>—</b>	<b>20—</b>	<b>20—</b>
	Niemcy . . . . .	—	20—	20—

<i>poz. tar. cel.</i>		<i>Październik</i> (October)	<i>Wrzesień</i> (September)	<i>Od początku roku</i> (January-October)
92/1,2	— <b>Antynom</b> (antimonium) . . . . .	—	—	<b>4·3</b>
	Anglja . . . . .	—	—	4·3
93	— <b>Boraks</b> (borax) . . . . .	—	—	<b>35·7</b>
	Holandja . . . . .	—	—	35·7
94	— <b>Talc</b> (talc) . . . . .	—	7—	<b>7—</b>
	Niemcy . . . . .	—	7—	7—
103/3	— <b>Saletra</b> (salpetre) . . . . .	—	5—	<b>80·7</b>
	Anglja . . . . .	—	5—	80·7
104/2a	— <b>Chlorek magnezu</b> (chloride of magnezia) . . . . .	<b>32·1</b>	—	<b>32·1</b>
	Norwegja . . . . .	30—	—	30—
	Włochy . . . . .	2·1	—	2·1
105/2	— <b>Soda</b> . . . . .	—	0·2	<b>750·2</b>
	Anglja . . . . .	—	0·2	0·2
	Holandja . . . . .	—	—	750—
112	— <b>Przetwory chemiczne</b> (chemicals) . . . . .	<b>36·9</b>	<b>1·3</b>	<b>135·4</b>
	Anglja . . . . .	1·1	—	6·3
	Belgja . . . . .	1·1	—	1·3
	Danja . . . . .	1·1	—	1·6
	Holandja . . . . .	1·4	—	81·3
	Niemcy . . . . .	31—	0·3	36·6
	Norwegja . . . . .	—	1—	5·2
	Stany Zjedn. Am. . . . .	0·9	—	2·8
	Włochy . . . . .	0·3	—	0·3
117	— <b>Tłuszcze i oleje roślinne</b> (vegetable oils & fats)	<b>32·9</b>	<b>27·4</b>	<b>546·4</b>
	Anglja . . . . .	1·1	—	2·9
	Belgja . . . . .	0·3	—	86·8
	Brazylja . . . . .	0·6	—	0·6
	Francja . . . . .	—	—	0·3
	Holandja . . . . .	22·5	26·9	77·8
	Indje . . . . .	7·5	—	321·9
	Niemcy . . . . .	—	—	2—
	Portugalja . . . . .	—	—	1·2
	Stany Zjedn. Am. . . . .	0·6	0·2	46·4
	Szwecja . . . . .	—	—	6·2
	Włochy . . . . .	—	0·3	0·3
119—120	— <b>Artykuły kosmetyczne</b> (cosmetics) . . . . .	<b>3—</b>	<b>6·5</b>	<b>21·7</b>
	Anglja . . . . .	—	—	1·4
	Danja . . . . .	—	0·2	0·2
	Francja . . . . .	0·9	4·2	5·1
	Holandja . . . . .	—	—	0·1
	Niemcy . . . . .	0·1	—	2·1
	Nowegja . . . . .	—	—	0·3
	Stany Zjedn. Am. . . . .	0·3	2·1	10·8
	Włochy . . . . .	1·7	—	1·7
124/2	— <b>Garbniki</b> (tanning extracts) . . . . .	<b>478·6</b>	<b>257·4</b>	<b>1·090·8</b>
	Argentyna . . . . .	124·1	—	430·3
	Belgja . . . . .	—	—	18—
	Francja . . . . .	—	—	3·6
	Niemcy . . . . .	354·5	257—	612·8
	Stany Zjedn. Am. . . . .	—	0·4	0·4
	Szwecja . . . . .	—	—	25·7
125/2	— <b>Glinka farbiarska</b> (clay) . . . . .	—	<b>57·2</b>	<b>201·1</b>
	Anglja . . . . .	—	—	32—
	Holandja . . . . .	—	1·2	1·2
	Stany Zjedn. Am. . . . .	—	56—	167·9
137/1	— <b>Farby</b> (colours) . . . . .	<b>3·1</b>	<b>0·7</b>	<b>43·6</b>
	Anglja . . . . .	0·1	—	13·7
	Belgja . . . . .	—	—	1·4
	Danja . . . . .	0·1	0·1	1—
	Francja . . . . .	1·1	—	5·8
	Holandja . . . . .	—	—	0·6
	Niemcy . . . . .	0·1	0·6	5·7
	Stany Zjedn. Am. . . . .	1·7	—	15·4

poz. tar. cel.		Październik (October)	Wrzesień (September)	Od początku roku (January-October)
<b>VII. — Rudy, metale i wyroby z metali</b>		<b>30.350·4</b>	<b>21.579·8</b>	<b>115.128·2</b>
(ores, metals & metal products)				
w tem m. in.:				
138/1	— Ruda żel. (iron ores)	<b>7·049·8</b>	<b>1·630—</b>	<b>16·408·8</b>
	Holandja	3—	—	3—
	Szwecja	7·046·8	1·630—	16·405·8
138/2	— Piryty (pirits)	<b>4·557—</b>	<b>6·800—</b>	<b>17·166·4</b>
	Hiszpanja	4·557—	—	8·141·4
	Portugalja	—	—	2·225—
	Włochy	—	6·800—	6·800—
142/1—3	— Żelastwo (żłom) (scrap iron)	<b>18·372—</b>	<b>12·665·8</b>	<b>77·419·9</b>
	Anglja	500—	852·8	5·940·2
	Belgja	860—	3·849·6	19·570—
	Danja	3·913·8	2·705·1	21·867·9
	Estonja	1·217·9	—	1·308·2
	Francja	2·215·2	1·524—	4·359·2
	Holandja	4·686·9	1·317·8	11·189·2
	Litwa	—	235·3	235·3
	Niemcy	2·247·6	796·2	6·054·3
	Norwegja	2·510—	1·385—	6·675—
	Szwecja	220·6	—	220·6
143/1a	— Miedź (copper)	<b>86·5</b>	<b>91·7</b>	<b>1·138·9</b>
	Anglja	30·6	0·4	392·3
	Belgja	—	35·6	305·4
	Holandja	—	—	3—
	Niemcy	55·9	45·7	386·3
	Stany Zjedn. Am.	—	—	41·9
	Szwecja	—	10—	10—
144/1	— Cyna (tin)	—	<b>13·3</b>	<b>39·8</b>
	Anglja	—	—	5·6
	Holandja	—	10·2	10·2
	Niemcy	—	3·1	24—
148/1a	— Metale (różne) (various metals)	<b>48—</b>	<b>153·3</b>	<b>229·2</b>
	Anglja	47·6	69·8	145·3
	Belgja	—	49·9	49·9
	Holandja	—	30·5	30·5
	Niemcy	0·4	3·1	3·5
153/1—10	— Wyroby żelazne i stalowe (iron & steel products)	<b>26·3</b>	<b>80·6</b>	<b>682·8</b>
	Anglja	6·3	49·7	166·8
	Belgja	5—	15·3	140·7
	Danja	0·1	—	3·8
	Estonja	0·6	—	0·6
	Finlandja	—	—	10·2
	Holandja	—	8·1	213·4
	Kanada	—	0·8	0·8
	Norwegja	8·3	3·4	11·7
	Niemcy	—	—	32·6
	Stany Zjedn. Am.	5·3	3·2	101·2
	Szwecja	0·7	0·1	1—
156/11	— Materiały i przewody elektryczne (electric products)	<b>0·8</b>	<b>15·8</b>	<b>321·3</b>
	Anglja	—	2·8	117·2
	Belgja	—	—	153·2
	Holandja	—	—	0·6
	Stany Zjedn. Am.	0·6	13—	49·1
	Szwecja	0·2	—	1·2
167/1—50	— Maszyny, aparaty oraz ich części (machinery)	<b>187·8</b>	<b>63·5</b>	<b>1·283·4</b>
	Anglja	107·6	21·3	209—
	Belgja	1·8	—	2·1
	Finlandja	—	1·8	31·6
	Francja	—	—	6·3
	Holandja	—	0·6	7·1
	Irlandja	—	—	25·9
	Niemcy	11·1	18·8	713·1
	Norwegja	3·1	—	3·1
	Palestyna	—	—	0·5
	Stany Zjedn. Am.	64·1	21—	283—
	Szwecja	0·1	—	1·7
169/9	— Maszyny do pisania, rachowania i części (typewriters & parts)	—	<b>1·6</b>	<b>34·2</b>
	Stany Zjedn. Am.	—	1·6	34·2

<i>poz. tar. cel.</i>		<i>Październik</i> (October)	<i>Wrzesień</i> (September)	<i>Od początku roku</i> (January-October)
169/11	— <b>Aparaty fotograficzne, filmy i płyty</b> . . . . . (photographical apparatus)	<b>0·9</b>	<b>3·9</b>	<b>26·3</b>
	Stany Zjedn. Am. . . . .	0·9	3·9	26·3
173/8—13	— <b>Samochody, motocykle oraz ich części</b> . . . . . (motor cars & parts)	<b>21·3</b>	<b>60·3</b>	<b>377·2</b>
	Anglja . . . . .	—	—	32·1
	Belgja . . . . .	—	2·2	3·7
	Danja . . . . .	1·1	—	90·8
	Francja . . . . .	—	—	3·6
	Holandja . . . . .	—	—	3·3
	Niemcy . . . . .	0·5	—	0·5
	Stany Zjedn. Am. . . . .	19·7	58·1	243·2

**VIII. — Papier, wyroby z papieru i wytwory sztuki drukarskiej 683·5** **738·5** **7.285·3**

(paper & paper wares)

w tem m. in.:

176/1	— <b>Szmaty (rags)</b> . . . . .	—	—	<b>150·9</b>
	Anglja . . . . .	—	—	4·3
	Niemcy . . . . .	—	—	21·—
	Stany Zjedn. Am. . . . .	—	—	109·8
	Szwecja . . . . .	—	—	15·8
176/2	— <b>Masa drzewna (celuloza) (cellulose)</b> . . . . .	<b>275·2</b>	<b>312·—</b>	<b>1.258·3</b>
	Belgja . . . . .	—	—	15·9
	Finlandja . . . . .	—	4·6	272·4
	Kanada . . . . .	—	—	61·2
	Niemcy . . . . .	10·1	—	10·1
	Stany Zjedn. Am. . . . .	—	—	13·7
	Szwecja . . . . .	265·1	307·4	885·—
177/3	— <b>Fibra (fibre)</b> . . . . .	—	<b>1·6</b>	<b>9·5</b>
	Anglja . . . . .	—	1·6	5·2
	Belgja . . . . .	—	—	2·5
	Niemcy . . . . .	—	—	0·4
	Stany Zjedn. Am. . . . .	—	—	1·4
177/4—6	— <b>Papier i odcinki papierowe (paper)</b> . . . . .	<b>406·8</b>	<b>422·9</b>	<b>5.853·5</b>
	Anglja . . . . .	1·4	—	1·4
	Belgja . . . . .	0·2	—	41·5
	Estonja . . . . .	—	—	333·6
	Finlandja . . . . .	405·2	408·4	5·431·—
	Holandja . . . . .	—	6·—	6·4
	Stany Zjedn. Am. . . . .	—	8·5	39·6
178/1—4	— <b>Książki i broszury (books)</b> . . . . .	<b>1·5</b>	<b>2·—</b>	<b>13·1</b>
	Anglja . . . . .	0·2	0·3	0·6
	Belgja . . . . .	—	—	0·2
	Palestyna . . . . .	—	—	0·1
	Stany Zjedn. Am. . . . .	1·3	1·7	12·2

**IX. — Materiały i wyroby włókniste** **3.503·8** **3.051·3** **22.492·—**

(textiles & textile products)

w tem m. in.:

179/1	— <b>Bawełna (cotton)</b> . . . . .	<b>1.916·—</b>	<b>1.876·5</b>	<b>16.744·5</b>
	Afryka . . . . .	—	—	0·5
	Anglja . . . . .	0·2	10·2	241·4
	Australja . . . . .	—	—	50·5
	Danja . . . . .	—	—	334·7
	Egipt . . . . .	103·4	—	1·303·9
	Francja . . . . .	—	—	52·1
	v. Gdańsk . . . . .	—	—	5·3
	Holandja . . . . .	—	—	33·4
	Meksyk . . . . .	—	105·1	105·1
	Niemcy . . . . .	52·9	96·7	298·3
	Peru . . . . .	11·5	—	11·5
	Stany Zjedn. Am. . . . .	1.748·—	1.664·5	14.307·8

		Październik (October)	Wrzesień (September)	Od początku roku (January-October)
179/2	— Juta (jute)	<b>672.9</b>	<b>564</b>	<b>1816.8</b>
	Anglja	1.1	1.1	194.9
	Argentyna	—	—	8.3
	Belgja	33.9	—	33.9
	Egipt	92	—	92
	Holandja	345.4	130.3	809
	Indje Brytyjskie	126	288.4	414.4
	Niemcy	74.5	144.2	264.3
179/3	— Len i konopie (flax and hemp)	<b>15</b>	<b>34.7</b>	<b>261.2</b>
	Afryka	—	30.4	45.3
	Anglja	15	—	46.4
	Belgja	—	4.3	4.3
	Brazylja	—	—	10.1
	Holandja	—	—	44.6
	Indje	—	—	69.7
	Jawa	—	—	5.5
	Niemcy	—	—	23.2
	Stany Zjedn. Am.	—	—	10
	Włochy	—	—	2.1
179/3	— Sizal (sisal)	—	<b>4.8</b>	<b>25.6</b>
	Anglja	—	—	5.3
	Jawa	—	2	17.5
	Niemcy	—	2.8	2.8
281/1	— Wełna (wool)	<b>804.6</b>	<b>431.9</b>	<b>3.262.3</b>
	Afryka	—	—	26.9
	Anglja	446.9	61.8	1602.7
	Argentyna	11.9	145.4	224.5
	Australja	220.1	41.6	687.2
	Belgja	1.3	41.6	59.6
	Danja	6.6	8.3	46.1
	Egipt	1.3	11.3	12.6
	Francja	36.8	121.3	158.9
	Holandja	60.4	0.2	66.2
	Niemcy	19.3	0.4	343.9
	Stany Zjedn. Am.	—	—	33.7
181/1	— Sierść zwierzęca (hair)	<b>0.4</b>	—	<b>3.5</b>
	Anglja	0.4	—	0.4
	Stany Zjedn. Am.	—	—	3.1
183/1	— Przędza bawełniana (cotton yarn)	<b>10.6</b>	<b>6.4</b>	<b>42.5</b>
	Anglja	10.6	6.4	31.3
	Holandja	—	—	1.8
	Niemcy	—	—	6.2
	Stany Zjedn. Am.	—	—	3.2
185/5c	— Przędza sztucznego jedwabiu (artificial silk yarn)	—	<b>0.8</b>	<b>6.8</b>
	Belgja	—	—	0.8
	Holandja	—	0.8	6
185	— Przędza wełniana (wool yarn)	<b>8</b>	<b>13.9</b>	<b>21.9</b>
	Anglja	8	13.9	21.9
187-189	— Tkaniny (textiles)	<b>10.1</b>	<b>36.5</b>	<b>88.9</b>
	Anglja	—	0.9	28.2
	Estonja	7.7	—	7.7
	Finlandja	—	35.6	35.6
	Holandja	—	—	2.1
	Stany Zjedn. Am.	2.4	—	15.3
190	— Sznury (ropes)	<b>0.8</b>	<b>2.7</b>	<b>36.6</b>
	Anglja	0.8	—	11.3
	Brazylja	—	—	3
	Kolonje holenderskie	—	—	12
	Niemcy	—	2.7	10.3
191/1	— Worki (bags)	<b>65.4</b>	<b>79.1</b>	<b>181.4</b>
	Anglja	—	—	6
	Danja	61	53	114
	Holandja	1.5	15.6	24.2
	Indje Brytyjskie	2.9	—	10.7
	Niemcy	—	—	3.1
	Stany Zjedn. Am.	—	10.5	23.4

	Październik (October)	Wrzesień (September)	Od początku roku (January-October)
<b>X. — Towary różne, oddzielnie niewymienione</b> (various)	<b>6·2</b>	<b>24·7</b>	<b>472·2</b>
Anglja . . . . .	2·5	2·3	40·4
Belgja . . . . .	0·1	0·1	2·2
Brazylja . . . . .	—	—	0·3
Danja . . . . .	—	—	7—
Egipt . . . . .	—	—	0·6
Finlandja . . . . .	0·1	0·4	11—
Francja . . . . .	—	0·1	17·4
Hiszpanja . . . . .	—	—	0·3
Holandja . . . . .	0·4	—	46·6
Japonja . . . . .	—	—	0·1
Kanada . . . . .	—	0·9	0·9
Niemcy . . . . .	0·6	1·2	4·4
Norwegja . . . . .	—	—	0·4
Palestyna . . . . .	—	—	12·4
Persja . . . . .	—	—	0·4
Portugalja . . . . .	—	—	3·6
Stany Zjedn. Am. . . . .	2·3	18·4	312·5
Szwecja . . . . .	0·2	1·3	11·7

**B — Wywóz**  
(exports)

<b>Cały wywóz</b>	<b>487.936·3</b>	<b>431.427·7</b>	<b>3.824.291—</b>
<b>I. — Produkty spożywcze i zwierzęta</b> (foodstuffs & live animals) w tem m. in.:	<b>11.354·1</b>	<b>16.475·7</b>	<b>169.281·8</b>
1/1a — Żyto (rye) . . . . .	—	—	<b>1.628·3</b>
Belgja . . . . .	—	—	150—
Danja . . . . .	—	—	1.268·3
Holandja . . . . .	—	—	210—
2/1 — Ryż wyluszczoney (husked rice) . . . . .	<b>384·5</b>	<b>588—</b>	<b>5.559·9</b>
Anglja . . . . .	—	—	446·2
Danja . . . . .	—	—	65—
Estonja . . . . .	—	—	30—
Grecja . . . . .	—	20—	30—
Niemcy . . . . .	375·1	—	3.920·8
Palestyna . . . . .	—	—	2—
Szwecja . . . . .	9·4	58—	67·4
Turcja . . . . .	—	510—	998·5
3/1a — Mąka (wszelka prócz ryżowej (flour, rice flour expected) . . . . .	—	<b>46·3</b>	<b>480·6</b>
Anglja . . . . .	—	45—	479·3
Estonja . . . . .	—	1·3	1·3
3/1c — Mąka ryżowa (rice flour) . . . . .	<b>360·1</b>	<b>384·4</b>	<b>4.773—</b>
Anglja . . . . .	—	—	254—
Niemcy . . . . .	360·1	384·4	4.218·9
Norwegja . . . . .	—	—	300·1
2/3c — Kasza (grits) . . . . .	—	—	<b>13—</b>
Anglja . . . . .	—	—	12·3
Estonja . . . . .	—	—	0·7
4/21 — Krochmal (starch) . . . . .	—	—	<b>1·7</b>
Finlandja . . . . .	—	—	1·7
5/1a — Ziemniaki (potatoes) . . . . .	<b>1.242·3</b>	—	<b>6.732·7</b>
Anglja . . . . .	—	—	5.490·4
Belgja . . . . .	1.242·3	—	1.242·3
5/1 b, e — Warzywa (vegetables) . . . . .	<b>23·1</b>	<b>0·9</b>	<b>209·6</b>
Anglja . . . . .	1—	0·9	100·3
Finlandja . . . . .	—	—	28·6
Holandja . . . . .	—	—	3·2
Niemcy . . . . .	—	—	55·4
Norwegja . . . . .	13·3	—	13·3
Stany Zjedn. Am. . . . .	8·8	—	8·8

poz. tar. cel.			Październik (October)	Wrzesień (September)	Od początku roku (January-October)
5/1e	— Cebula (onion)		208·4	—	208·4
		Anglja	26·4	—	26·4
		Holandja	182—	—	182—
6/3	— Owoce świeże (fresh fruits)		10·9	—	229·4
		Anglja	—	—	38·8
		Danja	10·9	—	89—
		Niemcy	—	—	53·6
		Szwecja	—	—	48—
14/1	— Grzyby suszone (dried mushrooms)		6·8	1—	25·3
		Anglja	0·6	0·6	1·2
		Finlandja	0·1	—	0·1
		Stany Zjedn. Am.	6·1	0·4	24—
15/3	— Korzenie (spices)		—	—	2·3
		Estonja	—	—	1—
		Niemcy	—	—	1·3
18/1	— Kawa (coffee)		1·2	—	4·9
		Estonja	—	—	2·6
		Holandja	1·2	—	1·2
		Niemcy	—	—	1·1
19/1	— Kakao (cocoa)		73—	—	157·2
		Estonja	—	—	84·2
		Via Gdańsk	73—	—	73—
20/1	— Herbata (tea)		0·3	—	0·6
		Niemcy	0·3	—	0·6
21/1-5	— Tytoń		—	1·1	10·5
		Belgja	—	0·2	0·2
		Holandja	—	—	9·4
		Stany Zjedn. Am.	—	0·9	0·9
22/1	— Cukier (sugar)		1.863·5	5.781·1	75.112·1
		Anglja	—	1.442—	39.956—
		Belgja	1.211·6	—	1.211·6
		Danja	—	3.025·8	9.429·5
		Estonja	50—	—	50—
		Finlandja	—	—	503·8
		Francja	201·9	—	201·9
		Holandja	—	—	5.861·1
		Łotwa	—	—	5.302·9
		Norwegja	400—	—	400—
		Szwecja	—	1.313·3	11.187·8
		Z. S. S. R.	—	—	1.007·5
27/1	— Napoje alkoholowe prócz wina (alcohols, wine excepted)		1·5	—	159—
		Anglja	0·5	—	0·7
		Holandja	1—	—	154·5
		Niemcy	—	—	3·8
27/3	— Spirytus (spiritis)		308·1	365·8	908·8
		Danja	—	—	1·6
		Holandja	308·1	365·8	907—
33/1	— Sól kuchenna (salt)		—	—	3.928·3
		Francja	—	—	11·6
		Szwecja	—	—	3.916·7
34/2a	— Konserwy mięsne (preserved meat)		5·3	2·9	17·2
		Anglja	—	2·4	11·4
		Belgja	—	0·4	0·4
		Holandja	—	0·1	0·1
		Stany Zjedn. Amer.	5·3	—	5·3
34/4	— Bekony (bacon)		3.194·1	6.051·1	44.464·1
		Anglja	3.193·8	6.051·1	44.463·8
		Estonja	0·3	—	0·3
34/4	— Wędliny (szynki) (ham)		444·8	559·2	7.606·9
		Afryka	0·1	—	0·1
		Anglja	444·5	548·8	7.589·1
		Belgja	0·1	10·4	13·1
		Holandja	0·1	—	3·6
		Stany Zjedn. Am.	—	—	1—
34/5	— Ptactwo bite (drób) (poultry)		78·5	31·4	136·9
		Anglja	78·5	31·4	136·9
35/1	— Sery (cheese)		—	—	0·3
		Stany. Zjedn. Am.	—	—	0·3
35/5	— Kazeina (caseine)		—	—	30—
		Estonja	—	—	30—

<i>poz. tar. cel.</i>		<i>Październik</i> (October)	<i>Wrzesień</i> (September)	<i>Od początku roku</i> (January-October)
36	— <b>Masło</b> (butter)	<b>0.6</b>	—	<b>143.—</b>
	Anglja	0.6	—	138.—
	Belgia	—	—	5.—
37	— <b>Ryby</b> (fishes)	—	—	<b>25.3</b>
	Anglja	—	—	1.9
	Szwecja	—	—	23.4
37/4	— <b>Śledzie</b> (herrings)	—	—	<b>82.1</b>
	Norwegja	—	—	82.1
39/1a	— <b>Jaja</b> (eggs)	<b>1.528.3</b>	<b>1.782.5</b>	<b>6.031.1</b>
	Anglja	1.528.3	1.782.5	6.031.1
39/2	— <b>Otręby ryżowe</b> (rice bran)	—	—	<b>60.7</b>
	Anglja	—	—	10.6
	Niemcy	—	—	50.1
39/2	— <b>Makuchy</b> (oil cakes)	<b>1.618.8</b>	<b>880.—</b>	<b>3.138.8</b>
	Danja	520.—	157.5	677.5
	Finlandja	—	150.—	150.—
	Niemcy	1.098.8	572.5	2.311.3
39/4	— <b>Melasa</b> (molasses)	—	—	<b>7.400.—</b>
	Belgia	—	—	1.100.—
	Stany Zjedn. Am.	—	—	6.300.—

## **II. — Produkty zwierzęce i wyroby z nich**

(animal products)  
w tem m. in.:

		<b>538.8</b>	<b>9.1</b>	<b>619.1</b>
41/4	— <b>Mączka kostna</b> (bonny flour)	<b>250.—</b>	—	<b>250.—</b>
	Stany Zjedn. Amer.	250.—	—	250.—
44/1	— <b>Jelita</b> (casings)	<b>222.4</b>	—	<b>236.5</b>
	Niemcy	222.—	—	236.1
	Szwecja	0.4	—	0.4
45/3	— <b>Szczecina</b> (bristle)	<b>0.6</b>	<b>1.5</b>	<b>2.3</b>
	Anglja	0.6	0.2	0.8
	Stany Zjedn. Am.	—	0.6	0.8
	Szwecja	—	0.7	0.7
47/1	— <b>Pierze</b> (feathers)	—	<b>0.1</b>	<b>0.1</b>
	Anglja	—	0.1	0.1
51/1	— <b>Tłuszcze zwierzęce surowe</b> (row fats)	<b>65.4</b>	—	<b>77.9</b>
	Anglja	—	—	0.4
	via Gdańsk	65.4	—	65.4
	Łotwa	—	—	12.1
55/1	— <b>Skóry</b> (skins & hides)	<b>0.4</b>	<b>7.5</b>	<b>52.3</b>
	Anglja	—	—	7.5
	Danja	—	—	4.2
	Litwa	—	0.4	0.4
	Stany Zjedn. Am.	0.4	7.1	36.5
	Szwecja	—	—	3.7

## **III. — Materjały i wyroby drzewne**

(timber & wood ware)  
w tem m. in.:

		<b>24.882.8</b>	<b>17.539.4</b>	<b>63.204.2</b>
58/1c	— <b>Deski i łaty</b> (boards)	<b>10.046.7</b>	<b>2.346.6</b>	<b>20.768.4</b>
	Afryka Bryt.	242.1	126.8	368.9
	Anglja	8.770.7	1.754.—	17.708.4
	Belgia	956.9	465.8	1.422.7
	Holandja	77.—	—	293.5
	Stany Zjedn. Am.	—	—	974.9
58/1c	— <b>Bale i słupy telegraficzne</b> (telegraph-poles)	<b>14.767.6</b>	<b>15.109.3</b>	<b>40.885.9</b>
	Anglja	14.767.6	15.109.3	39.859.1
	Niemcy	—	—	860.5
	Belgia	—	—	139.1
	Holandja	—	—	27.2
59/2	— <b>Wełna drzewna</b> (wood wool)	—	—	<b>115.4</b>
	Anglja	—	—	115.4



poz. tar. cel.		Październik (October)	Wrzesień (September)	Od początku roku (January-October)
59/5	— Klepki (plywood) . . . . .	17.6	57.7	921.2
	Anglja . . . . .	—	—	94.5
	Belgia . . . . .	—	14.—	14.—
	Danja . . . . .	4.—	—	6.2
	Estonja . . . . .	13.6	34.7	473.1
	Finlandja . . . . .	—	—	69.9
	Holandja . . . . .	—	—	221.8
	Norwegja . . . . .	—	—	0.3
	Szwecja . . . . .	—	—	32.4
	Turcja . . . . .	—	9.—	9.—
61/1	— Wyroby z drzewa (wood products) . . . . .	1.3	8.3	70.4
	Anglja . . . . .	0.2	0.4	7.4
	Danja . . . . .	—	6.7	6.7
	Estonja . . . . .	0.2	—	0.2
	Finlandja . . . . .	—	—	1.2
	Francja . . . . .	—	—	1.5
	Grecja . . . . .	—	—	13.4
	Holandja . . . . .	—	—	6.1
	Niemcy . . . . .	—	—	2.—
	Norwegja . . . . .	—	—	11.4
	Palestyna . . . . .	—	—	1.9
	Stany Zjedn. Am. . . . .	0.9	1.2	10.1
	Szwecja . . . . .	—	—	8.5
61/1b	Dykty (veneers) . . . . .	21.8	—	21.8
	Egipt . . . . .	15.71	—	15.7
	Norwegja . . . . .	6.1	—	6.1
61/2	— Meble gięte (bentwood furniture) . . . . .	22.1	12.—	113.—
	Anglja . . . . .	5.2	—	5.5
	Egipt . . . . .	—	—	0.1
	Finlandja . . . . .	—	—	2.7
	Holandja . . . . .	4.4	—	12.5
	Palestyna . . . . .	—	—	1.7
	Stany Zjedn. Am. . . . .	12.5	12.—	90.5
62	— Nasiona (seeds) . . . . .	—	—	249.5
	Francja . . . . .	—	—	40.—
	Holandja . . . . .	—	—	182.8
	Niemcy . . . . .	—	—	2.2
	Stany Zjedn. Am. . . . .	—	—	24.5
64/1	— Wyroby koszykarskie (basket wares) . . . . .	5.7	5.5	58.6
	Anglja . . . . .	—	—	1.3
	Finlandja . . . . .	—	—	8.—
	Stany Zjedn. Am. . . . .	5.7	5.5	49.3
<b>IV. — Materiały budowlane i wyroby ceramiczne</b>		<b>8.7</b>	<b>2.5</b>	<b>110.—</b>
	(building materials & ceramic products)			
	w tem m. in.:			
65/6	— Cement (cement) . . . . .	—	—	40.—
	Estonja . . . . .	—	—	10.—
	Finlandja . . . . .	—	—	30.—
69/1-3	— Asbest (asbestos) . . . . .	1.4	—	1.4
	Szwecja . . . . .	1.4	—	1.4
71	— Materiały szlifierskie (grinding materials) . . . . .	0.1	—	31.4
	Estonja . . . . .	—	—	31.3
	Stany Zjednoczone Am. . . . .	0.1	—	0.1
73/1-5	— Wyroby ceramiczne (ceramic wares) . . . . .	7.2	0.2	29.6
	Egipt . . . . .	—	—	2.6
	Estonja . . . . .	0.2	—	0.2
	Stany Zjedn. Am. . . . .	7.—	0.2	26.8
77/1	— Wyroby szklane (glass products) . . . . .	—	2.3	7.6
	Anglja . . . . .	—	—	5.3
	Estonja . . . . .	—	2.3	2.3

**V. — Paliwa, asfalt, smoły i produkty z nich**

436.649·7

384.652·3

3.500.387·1

(fuel & products)

w tem m. in.:

		418.305·6	371.932·5	3.358.482·3
79/1	— Węgiel kamienny (coal)			
	Algier . . . . .		12.900—	51.501·5
	Argentyna . . . . .	7.310—	7.290—	24.477—
	Belgja . . . . .	9.600—	12.167—	89.836·5
	Danja . . . . .	37.246—	46.286—	478.758·6
	Estonja . . . . .	6.300—	1.650—	14.271—
	Finlandja . . . . .	34.000—	54.504—	249.011·5
	Francja . . . . .	6.080—	7.180—	69.454·5
	Grecja . . . . .	—	—	5.165—
	Holandja . . . . .	12.838—	6.185—	103.058—
	Irlandja . . . . .	24.970—	4.080—	34.895—
	Islandja . . . . .	—	5.368—	17.428—
	Litwa . . . . .	—	—	8.066—
	Łotwa . . . . .	—	2.660—	62.525—
	Niemcy . . . . .	1.350—	300—	2.635—
	Norwegja . . . . .	45.977—	38.831—	506.221·3
	Szwecja . . . . .	221.134·6	172.531·5	1.574.240·9
	Włochy . . . . .	11.500—	—	66.937·5
79/1	— Węgiel bunkrowy (bunker coal)	15.521·5	11.766·5	127.414—
79/1	— Brykiety (briquettes)	—	—	430—
	Holandja . . . . .	—	—	30—
	Łotwa . . . . .	—	—	200—
	Włochy . . . . .	—	—	200—
79/1	— Koks (coke)	2.735—	895—	13.309—
	Argentyna . . . . .	—	—	984—
	Danja . . . . .	368—	—	818—
	Finlandja . . . . .	—	300—	850—
	Francja . . . . .	462—	—	882—
	Islandja . . . . .	—	75—	75—
	Łotwa . . . . .	—	—	4.200—
	Norwegja . . . . .	200—	—	890—
	Szwecja . . . . .	1.705—	520—	3.760—
	Turcja . . . . .	—	—	100—
	Włochy . . . . .	—	—	750—
81	— Oleje (oils)	—	11·6	25·5
	Belgja . . . . .	—	—	11·6
	Estonja . . . . .	—	—	1·8
	Finlandja . . . . .	—	—	0·6
	Holandja . . . . .	—	—	11·5
88/1-6	— Wyroby gumowe (rubber goods)	87·6	46·7	726·3
	Anglja . . . . .	21·7	43·6	626·8
	Belgja . . . . .	—	2·2	2·4
	Danja . . . . .	—	—	18·3
	Egipt . . . . .	—	—	4—
	Estonja . . . . .	—	0·3	1·6
	Holandja . . . . .	—	—	2·2
	Niemcy . . . . .	15·4	—	15·4
	Stany Zjedn. Am. . . . .	50·5	0·6	55·6

**VI. — Materjały i przetwory chemiczne**

9.994·7

7.259·5

52.301·8

(chemicals)

w tem m. in.:

89	— Sól potasowa (potassium salts)	—	—	7.302·7
	Belgja . . . . .	—	—	962—
	Danja . . . . .	—	—	100·7
	Hiszpanja . . . . .	—	—	1.500—
	Szwecja . . . . .	—	—	1.940—
	Holandja . . . . .	—	—	2.800—
98/2	— Amonjak (ammonia)	—	—	60—
	Danja . . . . .	—	—	60—
98/5	— Nawozy azotowe (nitrates)	8.584—	6.095·2	34.921·3
	Belgja . . . . .	—	—	1.000—
	Danja . . . . .	—	—	1.946—
	Finlandja . . . . .	50—	6.095·2	50—
	Hiszpanja . . . . .	8.432·8	—	26.832·4
	Holandja . . . . .	—	—	1.006—
	Kanada . . . . .	—	—	2.032—
	Palestyna . . . . .	—	—	100—
	Szwecja . . . . .	101·2	—	1.954·9

<i>poz. tar. cel.</i>		<i>Październik</i> (October)	<i>Wrzesień</i> (September)	<i>Od początku roku</i> (January-October)
103/3	— <b>Saletra wapniowa</b> (saltpetre) . . . . .	750—	810·5	7.886·5
	Danja . . . . .	—	—	695—
	Egipt . . . . .	—	—	986—
	Finlandja . . . . .	750—	810·5	1.560·5
	Norwegja . . . . .	—	—	286·9
	Palestyna . . . . .	—	—	100—
	Szwecja . . . . .	—	—	4.258·1
104/1b	— <b>Chlorek wapnia</b> (chloroide of calcium) . . . . .	—	34—	185·6
	Estonja . . . . .	—	—	0·1
	Szwecja . . . . .	—	34—	185·5
104/2a	— <b>Chlorek magnezu</b> (chloride of magnesia) . . . . .	—	—	15·9
	Estonja . . . . .	—	—	—
105/8	— <b>Bisulfat sodu</b> (natrium bisulfati) . . . . .	401·5	201·5	1.005·8
	Szwecja . . . . .	—	—	—
112	— <b>Przetwory chemiczne</b> (chemicals) . . . . .	—	—	6·5
	Holandja . . . . .	—	—	6—
	Danja . . . . .	—	—	0·5
112/6	— <b>Węglik wapnia (karbid)</b> (carbid) . . . . .	—	86·2	396—
	Belgia . . . . .	—	32·3	166·2
	Holandja . . . . .	—	53·9	229·8
112/25	— <b>Olej fuzlowy</b> (fusel oil) . . . . .	35·3	—	95·2
	Anglja . . . . .	—	—	—
117	— <b>Tłuszcze i oleje roślinne</b> (vegetable oils and fats)	—	6·2	19—
	Estonja . . . . .	—	—	16·8
	Szwecja . . . . .	—	—	2·2
119-120	— <b>Artykuły kosmetyczne</b> (cosmetics) . . . . .	0·9	—	12·3
	Estonja . . . . .	—	—	7·6
	Stany Zjedn. Am. . . . .	0·9	—	4·7
124/2	— <b>Garbniki</b> (tanning extracts) . . . . .	124·1	—	124·1
	via Gdańsk . . . . .	—	—	—
131/2	— <b>Biel cynkowa</b> (zinc white) . . . . .	66·4	24·6	175·1
	Danja . . . . .	10·7	—	10·7
	Estonja . . . . .	—	1·1	1·1
	Finlandja . . . . .	49·8	23·5	151·7
	Stany Zjedn. Am. . . . .	5·9	—	11·6
132	— <b>Farby ołowiane</b> (lead dyes) . . . . .	32·5	1·3	95·8
	Danja . . . . .	—	—	3·8
	Estonja . . . . .	1·3	—	22—
	Holandja . . . . .	31·2	—	48·6
	Szwecja . . . . .	—	—	21·4

## **VII. — Rudy, metale i wyroby z metali**

2.260·2

3.457·3

26.629·7

(ores, metals & metal products)

w tem m. in.:

140/3	— <b>Szyny kolejowe</b> (rails) . . . . .	1.525·9	2.930·7	15.364·5
	Danja . . . . .	—	—	25·5
	Holandja . . . . .	1.525·9	2.930·7	15.339—
141/1	— <b>Miedź</b> (copper) . . . . .	—	—	5—
	Estonja . . . . .	—	—	5—
147/4	— <b>Cynk</b> (zinc) . . . . .	551·8	381·5	9.263·9
	Anglja . . . . .	15·7	47·7	4.181·7
	Egipt . . . . .	—	—	6·5
	Estonja . . . . .	—	—	4·3
	Finlandja . . . . .	—	—	15·1
	Francja . . . . .	—	—	100·8
	Grecja . . . . .	—	13·1	13·1
	Holandja . . . . .	176·6	275—	3.485·7
	Niemcy . . . . .	—	—	545·5
	Palestyna . . . . .	—	—	3·3
	Szwecja . . . . .	320·1	—	725·1
	Stany Zjedn. Am. . . . .	45·7	45·7	182·8

<i>poz. tar. cel.</i>		<i>Październik</i> (October)	<i>Wrzesień</i> (September)	<i>Od początku roku</i> (January-October)
150/6	— Rury żeliwne (iron pipes)	151.1	99.3	541.4
	Australja . . . . .	31.2	—	31.2
	Danja . . . . .	—	—	18.5
	Estonja . . . . .	14.5	32.6	92.9
	Niemcy . . . . .	4.3	—	4.3
	Norwegja . . . . .	101.1	66.7	391.9
	Szwecja . . . . .	—	—	2.6
153/1—10	— Wyroby stalowe i żelazne (iron & steel products)	19.—	32.4	158.—
	Anglja . . . . .	—	—	11.7
	Danja . . . . .	0.3	—	0.3
	Estonja . . . . .	1.4	10.8	67.9
	Finlandja . . . . .	—	0.9	0.9
	Grecja . . . . .	—	—	7.8
	Holandja . . . . .	0.1	—	0.7
	Norwegja . . . . .	7.1	18.6	25.7
	Stany Zjedn. Am. . . . .	—	—	9.8
	Szwecja . . . . .	10.1	2.1	33.2
157/1-50	— Maszyny, aparaty i części (machinery)*	6.1	13.4	1.296.9
	Algier . . . . .	—	—	1.086.9
	Anglja . . . . .	—	0.1	144.8
	Belgja . . . . .	—	0.1	0.1
	Danja . . . . .	—	—	2.1
	Egipt . . . . .	—	1.8	1.8
	Estonja . . . . .	—	—	18.5
	Finlandja . . . . .	—	0.3	1.5
	Holandja . . . . .	0.3	—	0.3
	Niemcy . . . . .	0.3	8.—	8.3
	Palestyna . . . . .	—	—	0.4
	Stany Zjedn. Am. . . . .	5.5	3.1	19.2
	Szwecja . . . . .	—	—	13.—

**VIII. — Papier, wyroby z papieru i wytwory sztuki drukarskiej**      **2.061.3**      **1.819.1**      **10.370.—**  
 paper & paper wares)  
 w tem m. in.:

176/2	— Celuloza (cellulose)	1.943.5	1.341.4	5.063.5
	Egipt . . . . .	—	—	223.—
	Grecja . . . . .	—	—	39.8
	Stany Zjedn. Am. . . . .	1.943.5	1.341.4	4.800.7
176/1	— Szmaty (rags)	28.—	84.3	154.8
	Belgja . . . . .	—	—	2.1
	Danja . . . . .	—	—	40.4
	Stany Zjedn. Am. . . . .	28.—	84.3	112.3
177/2c	— Papa dachowa (cardboard)	—	—	15.4
	Estonja . . . . .	—	—	15.4
177/4	— Papier i obcinki papierowe (paper)	86.4	385.8	5.065.6
	Egipt . . . . .	86.—	385.8	4.533.5
	Estonja . . . . .	—	—	0.8
	Grecja . . . . .	—	—	132.7
	Holandja . . . . .	—	—	21.9
	Litwa . . . . .	—	—	0.4
	Niemcy . . . . .	—	—	4.9
	Palestyna . . . . .	—	—	48.1
	Stany Zjedn. Am. . . . .	0.4	—	12.8
	Syria . . . . .	—	—	0.6
	Turcja . . . . .	—	—	309.9
178/3	— Książki i broszury (books)	3.4	7.6	70.7
	Anglja . . . . .	0.2	0.6	2.4
	Danja . . . . .	0.1	—	2.1
	Estonja . . . . .	—	—	0.1
	Kanada . . . . .	—	—	0.9
	Palestyna . . . . .	0.2	—	2.5
	Stany Zjedn. Am. . . . .	2.9	7.—	62.7

**IX. — Materiały i wyroby włókniste**

(textiles &amp; textile products)

w tem m.in.:

		147·1	177·3	1.161·—
179/1	— <b>Bawełna</b> (cotton) . . . . .	—	0·3	35·1
	Estonja . . . . .	—	—	10·4
	Finlandja . . . . .	—	—	4·1
	Holandja . . . . .	—	—	19·9
	Niemcy . . . . .	—	0·3	0·5
	Szwecja . . . . .	—	—	0·2
185/5c	— <b>Przędza sztucznego jedwabiu</b> . . . . .	3·6	4·—	18·6
	(artificial silk yarn)			
	Danja . . . . .	—	—	6·7
	Estonja . . . . .	—	0·8	5·1
	Holandja . . . . .	3·6	3·2	6·8
186	— <b>Przędza wełniana</b> (wool yarn) . . . . .	0·1	—	17·4
	Anglja . . . . .	0·1	—	8·4
	Estonja . . . . .	—	—	9·—
187—189	— <b>Tkaniny</b> (textiles) . . . . .	136·7	172·9	1 080·1
	Anglja . . . . .	67·9	87·2	624·5
	Belgja . . . . .	0·8	0·4	7·—
	Chiny . . . . .	—	—	6·—
	Danja . . . . .	—	0·2	0·9
	Egipt . . . . .	—	35·6	69·4
	Estonja . . . . .	0·3	—	5·1
	Finlandja . . . . .	0·1	1·—	1·4
	Holandja . . . . .	4·7	13·8	139·1
	Niemcy . . . . .	39·1	33·—	201·2
	Stany Zjedn. Am. . . . .	23·8	1·7	25·5
190	— <b>Sznury</b> (ropes) . . . . .	5·4	—	6·7
	Stany Zjedn. Am. . . . .	5·4	—	6·7
191/1	— <b>Worki</b> (bags) . . . . .	1·3	0·1	3·1
	Belgja . . . . .	1·3	—	1·8
	Danja . . . . .	—	—	1·2
	Holandja . . . . .	—	0·1	0·1

**X. — Towary różne, oddzielnie niewymienione**

(various)

		38·9	35·5	226·3
	Anglja . . . . .	36·6	24·8	91·8
	Belgja . . . . .	—	0·2	29·9
	Danja . . . . .	0·1	0·4	9·8
	Egipt . . . . .	—	—	0·9
	Estonja . . . . .	—	—	1·7
	Finlandja . . . . .	—	0·2	10·5
	Francja . . . . .	—	—	0·3
	Hiszpanja . . . . .	—	—	1·9
	Holandja . . . . .	0·1	—	13·8
	Niemcy . . . . .	—	—	7·4
	Norwegja . . . . .	—	—	0·1
	Palestyna . . . . .	—	0·5	0·8
	Stany Zjedn. Am. . . . .	0·1	9·3	55·5
	Syrja . . . . .	—	—	0·4
	Szwecja . . . . .	—	0·1	1·5

**C. — Ogólny obrót towarowy zamorski**  
(total overseas traffic)

październik 1932 . . . . .	539.883·7
wrzesień 1932 . . . . .	476.784·8
październik 1931 . . . . .	547.001·9
od początku roku 1932 . . . . .	4.130.678·1

## 2. — Obrót przybrzeżny łącznie z W. M. Gdańskiem.

(coastal traffic, Danzig included)

poz. tar. cel.

Październik Wrzesień Od początku roku  
(October) (September) (January-October)

poz. tar. cel.

Październik Wrzesień Od początku roku  
(October) (September) (January-October)

<u>Przywóz</u> (imports)				<u>Wywóz</u> (exports)					
	152·2	156·5	1 653·4		1 242·8	423·5	4 280·3		
2/1	—	—	20·5	1/1 c	—	—	40—		
3/1 a	—	47·4	36·2	129·8	2/1	—	417·5	210—	1080·1
3/2	—	1—	2·4	6·2	3/2	—	1—	—	6·8
4/1	—	—	2·4	2·4	4/1	—	—	—	11·6
4/2	—	3·1	1·7	19—	4·2	—	—	—	9·4
5/1 b, d	—	18·8	11·6	50·7	5/1e	—	—	—	0·9
6/3	—	1·7	0·2	16·1	6/3	—	—	—	74·5
7/1	—	1·5	—	11—	7/1	—	113·1	21—	387·6
15/3	—	—	0·5	0·7	14/1	—	—	2·6	2·8
18/1	—	—	—	22·5	15/3	—	6·1	0·8	10·4
19/1	—	—	0·2	0·2	18/1	—	14·1	7·9	54·8
20/1	—	—	—	1·4	19/1	—	199·5	29·2	561·9
28/1	—	0·6	0·2	1·5	20/1	—	5·8	7—	39·6
37/1-2	—	—	0·9	0·9	21/1	—	—	—	58·7
37/4a	—	—	—	9·9	22/1	—	30·2	10·1	40·3
39/1a	—	—	0·9	0·9	27/1	—	—	—	22·4
39/2	—	—	0·5	0·5	28/1	—	—	—	17·6
43	—	4·7	6·3	11—	34/2a	—	—	0·2	0·2
51/1a	—	6·4	3·2	9·9	34/4	—	—	—	14·8
55/1	—	—	0·4	23·1	35/3	—	—	—	20—
61/	—	17·6	1·7	26·3	37/1a	—	0·6	0·9	1·5
62	—	—	—	680—	37/4-a	—	67·4	—	121·6
65/6	—	1—	—	2—	42	—	—	—	14·9
77/6-8	—	1·5	0·8	2·3	45/3	—	—	—	4·4
81	—	0·1	—	2·3	47/1	—	—	9·3	12·5
85/1	—	0·9	—	0·9	51/1 a	—	1·1	—	59·5
86/1-6	—	—	—	2·7	55/1	—	45·5	—	63·1
88/1-7	—	0·2	12·9	246·7	58	—	—	—	15·2
47	—	0·2	—	0·2	61	—	0·8	0·8	5·6

poz. tar. cel.		Październik Wrzesień Od początku roku (October) (September) (January-October)			83				
						Asfalt (asphalt)			5
119-120	Artykuły kosmetyczne (cosmetics)	2	3·3	11·5	85/1	Smary (lubricating oils)	2·6		2·6
137/1	Farby (colours)		0·2	0·2	85/2	Produkty naftowe (nafté products)			4·5
153/1-10	Wyroby stal. i żelazne (iron and steel prod.)	36·2	36·1	127·8	87/2	Kauczuk (rubber)		2·3	8·6
156/11	Materiały elektryczne (electric prod.)	1·2		1·2	88/1-6	Wyroby gumowe (rubber goods)			9·9
167/1-50	Maszyny, apar. i części (machinery)	0·3	0·5	50·6	104/2 a	Chlorek magnezu (chloride of magnezia)		0·3	0·3
176/1	Szmaty (rags)		0·4	0·4	117	Tłuszcze i oleje roślin. (vegetable oils & fats)	2·1		28·5
177/2c	Papa (cardboard)	0·1		0·1	124/2	Garbniki (tanning extracts)	2·9	12·9	311·5
177/4	Papier (paper)	3·3	6·1	12	132	Farby ołowiane (lead dyes)			2·6
178/3	Książki i druki (books)			0·6	140/4-7	Błacha (sheet iron)		42	59·5
179/2	Juta (jute)			45·9	141/1	Miedź (copper)	112	55·9	475
187-189	Tkaniny (textiles)	0·1		56	142	Żelazo (iron)			18·4
190	Sznury (ropes)	1·4	2·1	4·8	153/1-10	Wyroby żel. i stal. (iron & steel products)	43·2	5·1	63·6
191/1	Worki (bags)	0·9		1·2	167/1-50	Maszyny, apar. i części (machinery)			2·3
	Różne towary (various)		0·4	39·5	173/8-13	Samochody i części (motor cars & parts)			3·2
					177/3	Fibra (fibre)			3·2
					177/4	Papier (paper)	4·3	0·6	37·3
					178/1-4	Książki i druki (books)	0·2	0·1	0·3
					179/1	Bawełna (cotton)			53
					179/3	Len i konopie (flax & hemp)			8·5
					190	Sznury (ropes)		0·2	0·2
					191/1	Worki (bags)	15		15
						Różne towary (various)	1·1	1	48
						<b>RAZEM (total)</b>	<b>1.395</b>	<b>580</b>	<b>5.933·7</b>

### Wywóz (exports)

62/2	Trawa morska (sea grass)		0·4	0·4					
62/5	Nasiona oleiste, różne (various oil seeds)	91·2		191·2					
62/8	Pestki drzew owoc. (fruit stones)			4·9					
66/1	Ziemia (earth)			5·9					
71	Materiały szlifierskie (grinding materials)			10					
81	Oleje (oils)	65·5	0·2	129·9					
82/1	Żywica (resin)		0·6	3·6					
82/2	Kalafonja (colophony)			20·7					

### 3. — Obrót z wnętrzem kraju drogą wodną

(river traffic)

poz. tar. cel.		Październik Wrzesień Od początku roku (October) (September) (January-October)				Październik Wrzesień Od początku roku (October) (September) (January-October)			
	<b>Przywóz (imports)</b>	<b>464·4</b>	<b>453·4</b>	<b>28 108·6</b>		<b>Wywóz (export)</b>	<b>621·4</b>	<b>886·7</b>	<b>4 703·4</b>
2/4	Makaron (macaroni)			0·5	2/1	Ryż wyluszczoney (husked rice)	524	732·6	3 919·5
3/1 a	Mąka (flour)	130		130	4/1	Krochmal (starch)	2·7		2·7
22/1	Cukier (sugar)	302·9	453·4	27769·2	7/1	Owoce połud. susz. (dried fruits)			26·4
27/3	Spirytus (spirits)			175	15/3	Korzenie (spices)	0·9	1·7	2·6
34/2 a	Konserwy mięsne (preserved meat)	8·8		8·8	18/1	Kawa (coffee)			7·9

51/1 a	—	Tłuszcze zwierz. sur. (row fats)	—	—	1:4	55/1	—	Skóry (skins & hides)	49:6	10:—	89:5
61	—	Wyroby z drzewa (wood products)	21:3	—	21:3	82/2	—	Kalafonja (calaphony)	—	—	15:8
86/1-3	—	Terpentyna (terpentine)	—	—	0:3	86/1-3	—	Terpentyna (terpentine)	—	—	0:5
153/1-10	—	Wyroby żel. i stalowe (iron & steel products)	1:4	—	1:4	117	—	Tłuszcze i oleje roślin. (vegetable oils & fats)	—	24:5	54:8
176/1	—	Szmaty (rags)	—	—	0:3	137/1	—	Farby (colours)	1:2	—	1:2
177/4	—	Papier (paper)	—	—	0:4	140/4-7	—	Blacha żelazna (sheet iron)	35:—	64:5	152:5
<b>Wywóz</b> (exports)						141/1	—	Miedź (copper)	—	—	60:9
19/1	—	Kakao (cocoa)	—	2:1	35:7	144/1	—	Cyna (tin)	2:1	—	2:1
37/4a	—	Siedzie (hierings)	—	38:7	106:7	177/3	—	Fibra (fibre)	—	0:8	0:8
51/1a	—	Tłuszcze zwierz. sur. (row fats)	—	—	15:—	177/4	—	Papier (paper)	4:1	6:—	191:5
						179/1	—	Bawełna (cotton)	—	—	5:3
						191/1	—	Worki (bags)	—	5:8	5:8
								Różne towary (various)	1:8	—	6:2
						<b>RAZEM (total)</b>			<b>1 085:8</b>	<b>1 340:1</b>	<b>32 812:—</b>

#### 4 — Ogólny obrót towarowy (general goods turnover)

październik 1932	542.364 5
wrzesień 1932	478.704 9
październik 1931	548.777 --
Od początku roku 1932	4.169.423 8

#### IV. — RUCH PASAZEROW. (passenger traffic) Ruch zamorski.

	PRZYJECHAŁO (passengers incoming)					WYJECHAŁO (passengers outgoing)				
	październik 1932				wrzesień	październik 1932				wrzesień
	I kl.	II kl.	III kl.	Razem	Razem	I kl.	II kl.	III kl.	Razem	Razem
ANGLJA	—	—	1	1	15	20	6	72	98	88
Hull	—	—	—	—	1	—	2	—	2	22
Londyn	—	—	1	1	14	20	4	72	96	66
ARGENTYNA	—	—	—	—	—	—	—	—	—	2
Buenos Aires	—	—	—	—	—	—	—	—	—	2
DANJA	1	1	25	27	22	2	—	—	2	2
Aalborg	—	—	—	—	1	—	—	—	—	—
Bandholm	—	—	—	—	2	—	—	—	—	—
Kopenhaga	1	1	25	27	19	2	—	—	2	2
FINLANDJA	16	—	7	23	9	—	—	—	—	—
Helsingfors	16	—	7	23	9	—	—	—	—	—
HOLANDJA	7	—	—	7	33	—	—	—	—	6
Rotterdam	7	—	—	7	33	—	—	—	—	6
LITWA	—	—	—	—	1	—	—	—	—	—
Kłajpeda	—	—	—	—	1	—	—	—	—	—
NIEMCY	1	—	3	4	1	—	—	—	—	—
Elbląg	1	—	—	1	—	—	—	—	—	—
Hamburg	—	—	3	3	1	—	—	—	—	—
NIGERJA	—	—	—	—	1	—	—	—	—	—
Harcourt	—	—	—	—	1	—	—	—	—	—
NORWEGJA	—	1	—	1	2	—	—	1	1	—
Oslo	—	1	—	1	2	—	—	1	1	—
STANY ZJEDN. AM.	2	—	250	252	1.017	—	—	455	455	442
Houston	—	—	—	—	5	—	—	—	—	—
New York	2	—	250	252	1.012	—	—	455	455	442
SZWECJA	7	—	2	9	4	—	—	2	2	—
Gefle	2	—	—	2	—	—	—	—	—	—
Helsingborg	1	—	—	1	—	—	—	—	—	—
Kalmar	—	—	—	—	1	—	—	—	—	—
Karlskrona	4	—	—	4	3	—	—	—	—	—
Limhamn	—	—	2	2	—	—	—	—	—	—
Malmö	—	—	—	—	—	—	—	2	2	—
Razem:	34	2	288	324	1.105	22	6	530	558	540



## Ośrodek handlu i przemysłu rybnego w porcie gdyńskim

Racjonalizacja handlu rybami na wybrzeżu polskim była do niedawna rzeczą bardzo trudną. Brak należycie urządzonego miejsca wyładunku, odpowiednich warunków do czasowego przechowywania świeżych ryb, jak i miejsca do pakowania przesyłek rybnych — słowem brak stałego punktu, gdzieby spotykał się rybak — wytwórca i kupiec — pośrednik — stanowiły istotnie trudne warunki do wytworzenia aparatu handlowego i nawiązania stosunków z konsumentami wewnątrz kraju.

Budując nowoczesny port w Gdyni i przeprowadzając konsekwentny program w dziedzinie rybołówstwa morskiego, czynniki rządowe, a w szczególności Ministerstwo Przemysłu i Handlu, postanowiły zaradzić tym brakom i stworzyć podstawowe warunki, celem umożliwienia usadowienia się tu kupcom i przemysłowcom rybnym, którzyby zapoczątkowali zakrojony na szerszą skalę handel i przemysł rybny.

Pomysł skoncentrowania wszystkich pokrewnych zakładów handlowych i przetwórczych na terenach, sąsiadujących z portem rybackim, był szczęśliwy i. bezwątpienia, przyniesie wiele korzyści zarówno dla rybaka jak i dla kupca i przemysłowca, a przede wszystkim zaoszczędzi wiele czasu i wydatków na zbędne koszty dostawy surowca do zakładów przetwórczych. Rybak, przywożąc ryby z połowów do portu, może je wyładować bezpośrednio do hali aukcyjnej, oddać na przechowanie do chłodni, sprzedać kupcowi, lub dostarczyć do wędzarni i fabryk konserw. Wszystko to ma obok siebie, wzdłuż nabrzeża rybackiego.

Na cele przemysłu i handlu rybnego zarezerwowano tereny na molo Wilsonowskim, przylegające do nabrzeża Angielskiego i Rybnego, przyczem pod budowlę dla handlu przeznaczono pierwszą, a dla przemysłu przetwórczego drugą linię zabudowy wzdłuż nabrzeża. Na terenach tych poczęto wznosić kompleksy budynków.

Pierwszym z nich jest Hala i Chłodnia Rybna, wykończona z początkiem bież. roku i od kilku miesięcy znajdująca się w eksploatacji Morskiego Instytutu Rybackiego. Zaden nowoczesny ośrodek handlu rybnego nie może się obyć bez hali i chłodni. Hala służy do licytacji (aukcyjnej sprzedaży) przywożonych z połowów ryb. Ich oczyszczania i pakowania do dalszej wysyłki, chłodnia do czasowego przechowywania nadmiaru zdobyci i długoterminowego składowania przetworów rybnych. W ten sposób rybacy czy też kupcy są w stanie choć częściowo przeciwdziałać ogromnym wahaniom cen na świeże ryby i regulować podaż według codziennego zapotrzebowania rynku.

Chłodnia Rybna w Gdyni składa się z hali licytacyjnej o powierzchni 875 m<sup>2</sup>, właściwej chłodni o 10 komorach o łącznej pojemności około 500 m<sup>2</sup> i fabryki lodu o zdolności

produkcyjnej 20 ton lodu na dobę. Prócz tego przy hali znajduje się 6 dwupokojowych kantorków z własnym boksem chłodniczym każdy, dla wyłącznego użytku kupiectwa.

Drugim obiektem są budujące się w chwili obecnej składy śledziowe, przeznaczone do przechowywania śledzi solonych, przechodzących przez Gdynię dla konsumpcji własnej i tranzytem do Rumunii i do Czechosłowacji. Położone tuż za chłodnią — będą stanowiły znakomite uzupełnienie samej chłodni. od której zresztą projektowane jest przeprowadzenie instalacji chłodniczej. Konstrukcja składów jest pomyślana wg. najnowszych wymagań handlu śledziowego. Ściany i dach będą specjalnie izolowane. Okna wychodzą na północ. Cały szereg bram rozsuwanych pozwoli wjeżdżać autom ciężarowym do wnętrza i ładować z dowolnego miejsca. Bocznice kolejowe umożliwią bezpośrednie i łatwe ładowanie do wagonów. Użytkowa powierzchnia składów wynosi ok. 2.000 m<sup>2</sup>, a wysokość około 4 m. pozwoli swobodnie układać 4 sztaple beczek.

Poza budynkami rządowymi, z firm prywatnych tylko jedna o charakterze handlowym narazie zainstalowała się w Gdyni, budując składy śledziowe, mianowicie: Polsko-Holenderska Spółka śledziowa „Mopol”, która magazynuje ryby, przywożone z własnych połowów na Morzu Północnym.

Co do przemysłu rybnego, to, ze względu na ostry kryzys, przeżywany w rybnictwie, powstaje on w Gdyni nie w tak szybkim tempie, jakby należało się tego spodziewać. Narazie czynne są tylko drobne przedsiębiorstwa: niewielka wytwórnia konserw rybnych (wyrabia t. zw. „łososia” w oliwie), czynna od kilku miesięcy i zainstalowana w ostatnim czasie rafinerja tranu rybiego. Obydwa zakłady znajdują się w wynajętych pomieszczeniach przy hali rybnej.

Poza tem w ostatnich dniach rozpoczęto budowę 2 większych wędzarni; jedna o 10 piecach, druga o 15. Będą one czynne już w końcu roku bieżącego.

Większych zakładów przetwórczych niema jeszcze w Gdyni, chociaż zgłoszono już kilka ofert zagranicznych na wybudowanie na terenach portu większej fabryki konserw i przetworów rybnych. Obecnie prowadzone są pertraktacje z grupą holenderskich przemysłowców, którzy wydzierzawili już place i mają niebawem przystąpić do budowy większych zakładów przemysłu rybnego. Zakład ten ma przetwarzać przede wszystkim surowiec szprotowy i śledziowy, a ponadto, aby wyszukać całkowicie swoją zdolność produkcyjną, również zajmie się wyrobem konserw z warzyw i drobiu. Nastawiony on będzie zarówno na zbyt produkcji wewnątrz kraju, jak i na eksport zagranicę.

Bołka

## Budowa magazynu tranzytowego w porcie gdyńskim

We wrześniu r. b. rozpoczęta została budowa na molo Pasażerskim nowego magazynu t. zw. „Tranzytowego”, który, aczkolwiek w znacznie skromniejszych rozmiarach, niż to było początkowo zamierzone, realizuje projekt dworca morskiego.

Budynek dzieli się na dwie części, które stanowią jedną całość, różnią się jednak zarówno pod względem swego przeznaczenia, jak i konstrukcji; jedna z nich przeznaczona jest na magazyn właściwy, druga zaś mieścić będzie urządzenia, związane z ruchem pasażerskim, t. j. poczekalnie, biura, kasy kolejowe, biura linii okrętowych, pomieszczenia, przeznaczone dla załatwiania formalności paszportowych, celnych i t. p. Część magazynowa przewidziana jest dla składowania droższych towarów (drobnicy), wymagających lepszych warunków magazynowania i przeladunku. Wchodzą tu w grę przede wszystkim owoce południowe.

Budynek usytuowany jest przy nabrzeżu Francuskim w ten sposób, że ściana szczytowa licuje się z nasadą nabrzeża od strony Kapitanatu Portu. Z dwóch stron magazynu leżą tory kolejowe, przyczem od strony wody 3 tory, od strony lądu zaś 2; przy ścianie szczytowej magazynu znajduje się podjazd, przeznaczony przede wszystkim dla ruchu osobowego. Dla ruchu towarowego przeznaczona jest rampa przy drugiej ścianie szczytowej magazynu (od strony nabrzeża Belgijskiego), do której prowadzi droga kołowa wzdłuż osi mola Pasażerskiego.

Takie położenie budynku jest nader korzystne i to z wielu powodów: po pierwsze — położenie magazynu omal że u samego wejścia do portu pozwala wykorzystać bardzo dogodnie warunki nawigacyjne, dzięki którym czas potrzebny na wejście lub wyjście statku z portu zredukowany zostaje do minimum. Drugą cechą jest bliskość miasta, dogodny i piękny dojazd,

który, po ukończeniu budowy wiaduktu nad torami węglowymi, umożliwi dostanie się do miasta zaledwie w ciągu kilku minut, bez potrzeby przejeżdżania przez dzielnice portowe. Połączenia kolejowe, również dostatecznie rozbudowane, umożliwią, prócz zaspokojenia potrzeb ruchu towarowego, podstawianie pociągów osobowych bezpośrednio pod rampę magazynu.

Wymiary budynku są następujące: łączna długość 150 m., z czego przypada na część magazynową 120 m., na część zaś pasażerską 30 m.; szerokość budynku — bez ramp wynosi 36,60 m.; część pasażerska posiada — prócz parteru jeszcze 2 kondygnacje; część magazynowa — jedną (piętro).

Od strony podjazdu prowadzą do budynku 2 wejścia, przez które publiczność dostaje się do obszernego holu, skąd po oddaniu bagażów, transportowanych dalej dwiema windami, udaje się szerokimi schodami na pierwsze piętro dla załatwienia formalności celnych, paszportowych i wszelkich czynności, związanych z podróżą. Prócz głównego wejścia od strony szczytowej budynku, hala posiada boczne wejście dla podróżnych, przybywających koleją, którzy wysiądą na peron.

Hol otrzymuje oświetlenie górne przez umieszczenie świetlika dużych wymiarów w kopule, nakrywającej część pasażerską budynku. W celu umożliwienia przenikania światła na parter pozostawiony jest w górnych kondygnacjach otwór o wymiarach 12,5 x 14,5 m., dookoła którego biegną galerje.

Na pierwszym piętrze mieszczą się biura kolejowe, linii okrętowych, biura paszportowe, celne i t. p. oraz pomieszczenia władz sanitarnych, emigracyjnych, policyjnych etc. Dojścia do wszystkich tych pomieszczeń znajdują się od wspólnej galerji, biegnącej wokoło otworu dla przepuszczenia światła na dolne piętro.

O pół piętra wyżej — już w części magazynowej — znajduje się sala rewizji celnej, z której pasażerowie dostają się bezpośrednio na górną rampę magazynu, a stamtąd wprost — przez pomost ruchomy — na statek. Sala ta może być dowolnie zmniejszana lub powiększana kosztem magazynu właściwego.

Na drugim piętrze części pasażerskiej, tj. o pół piętra powyżej sali rewizji celnej, znajdują się obszerne poczekalnie, bufet, umywalnie i t. p.

Dla przewozu bagażów służą 2 windy, które go dostarczają z holu wejściowego bezpośrednio na salę rewizji celnej.

Część magazynowa — jednopiętrowa — posiada szerokie bramy, prowadzące na rampy. Prócz ramp dolnych — z trzech stron magazynu, od strony morza znajduje się jeszcze jedna rampa na poziomie pierwszego piętra. Na tę rampę będą podawane bezpośrednio dźwigiem towary, przeznaczone do składowania na górnej kondygnacji magazynu. Dla komunikacji pomiędzy piętrami służą prócz schodów 2 dźwigi i 2 zesłizgi.

Biorąc pod uwagę, że magazyn przeznaczony jest przede wszystkim dla towarów cenniejszych, które częstokroć wymagają pomieszczeń ogrzewanych (np. owoce), magazyn posiadać będzie instalację centralnego ogrzewania, która umożliwi utrzymywanie temperatury minimalnej + 5 stopni w częściach podgrzewanych (piętro).

Sam budynek wykonany jest jako żelazobetonowa konstrukcja szkieletowa, której pola zostaną wypełnione cegłą. Jako fundamenty zastosowano ławy żelbetowe; dają one dostateczną gwarancję, że nie zajdą deformacje, niebezpieczne dla całości budowli. Dopuszczalne ciśnienie na grunt wynosi 1 kg/cm<sup>2</sup>. Jak wykazuje doświadczenie w porcie gdyńskim, przy solidnych budowlach większy nacisk na grunt nie może być dopuszczony, ze względu na strukturę refulowanego gruntu, który, mając pewne warstewki mułku, częstokroć nierównomiernie osiada pod naciskiem fundamentów budowli, co wywołuje szkodliwe deformacje w budynkach. Konstrukcja fundamentów winna zatem zabezpieczyć równomierne osiadanie

budynku, niewywierające szkodliwego wpływu na konstrukcję nośną. Na ławach wspierają się słupy żelazobetonowe, na nich zaś podciąg, belki i stropy.

Osobliwością budynku jest zastosowanie cienkościennych sklepień żelazobetonowych systemu „Zeiss — Dywidag”. Część pasażerską przykrywa czworokątna kopuła rozpiętości 18,0 oraz 21 m. (w drugim kierunku). W kopułę tę wbudowany jest świetlik, przez który będą oświetlane hala pasażerska na parterze oraz galerje pięter.

Część magazynową przykrywa szereg sklepień, których osie są prostopadłe do osi magazynu.

Konstrukcje te ze względu na swe techniczne rozwiązanie są chlubą sztuki inżynierskiej, posiadają bowiem cały szereg zalet. Jeżeli chodzi o stronę konstrukcyjną, to główną ich cechą jest niezwykła lekkość, ponieważ grubość skorupy wynosi zaledwie 6 cm. Zasadniczą jednak ich zaletą jest możliwość przykrycia znacznych powierzchni przy zastosowaniu znikomo małej ilości słupów. W danym wypadku na powierzchnię 32,30 m. (szerokość górnej kondygnacji) i 12,00 (rozpiętość sklepienia) t. j. na 388 m<sup>2</sup> przypadają zaledwie 2 słupy o wymiarach 1,0 × 0,45 i 0,45 × 0,45 m. A zatem strata powierzchni na słupy wynosi mniej niż 0,2 proc., co jest liczbą ogromnie małą.

W obecnym sezonie budowlanym zostanie wykonana konstrukcja żelbetowa części magazynowej. Ukończenie robót wraz z częścią pasażerską przewiduje się na jesień roku przyszłego.

Z chwilą realizacji tej inwestycji przybędzie portowi magazyn trwały i masywnej konstrukcji, który stanowić będzie poważny krok naprzód w dziedzinie ulepszeń i ułatwień ruchu osobowego oraz obrotu towarów drobnicowych. Przyczyni się on niewątpliwie do ściągnięcia do portu przeładunku pewnych towarów, dla których, ze względu na brak odpowiednich inwestycji, obierano dotychczas inne drogi transportu.

*Inż. R. Faftus*

## Połowy ryb morskich w październiku

W pierwszej połowie miesiąca pogoda naogół sprzyjała rybakom, natomiast w drugiej połowie była wietrzna, chłodna i dżdżysta. W ciągu kilku dni panowała gwałtowna burza z wiatrem o sile 9 st. z kierunku S. O., która wyrządziła rybakom duże szkody w sieciach zastawnych, szczególnie w żakach, wystawionych wzdłuż wybrzeża na węgorki. Silne wiatry utrudniały wyjazdy na morze, a tem samym przyniosły straty dni roboczych.

W miesiącach jesiennych, a w szczególności w październiku, kończą się połowy letnich gatunków ryb — fląder, węgorzy, a częściowo i śledzi, natomiast zaczyna się połów szprotów i zwiększa się połów wątluszy, zapoczątkowując tem samym zimowy sezon rybołówstwa.

Jako miesiąc przełomowy o pogodzie niepewnej, październik nie jest zbyt korzystny dla rybaków, chociaż z drugiej strony w miesiącu tym zwykle podnoszą się ceny na ryby, co wpływa na zwiększenie się rentowności rybołówstwa.

Zdobycz październikowa, zarówno pod względem ilości jak i wartości, utrzymała się na wysokości poprzedniego miesiąca i naogół, w odniesieniu do analogicznych miesięcy ubiegłych lat, była dość słaba. Połowy odznaczały się dużą nieregularnością; w niektóre dni ryb było dosyć, w inne znowu odczuwał się zupełny brak podstawowych gatunków.

Płastugi, jak na okres jesienny, łowiono jeszcze niezłe, chociaż dało się zauważyć stopniowy ubytek ryb, bowiem z nastaniem dni chłodniejszych płastugi zwykle odchodzą na miejsca głębsze i tam prawdopodobnie zimują, zjawiając się u nas dopiero na wiosnę. Większość płastug złowiono włokami, przyczem najlepsze wyniki dało trawlowanie na Bałtyku. Połowami płastug zajmowali się głównie rybacy z Gdyni, z Helu, z Jastarni i z Kuźnicy. Z poszczególnych gatunków najwięcej złowiono storni, dalej zimnicy i skarpi.

Zdobycz śledzi wypadła niezłe, zwyżkując w stosunku do września o 30 proc. Główne połowy odbywały się naokoło cypla Helskiego wyłącznie w sieci zastawne; z tych też powodów ponad 80 proc. zdobyczy przypada na rybaków z Helu, z Jastarni i z Kuźnicy, reszta na wsie, położone wzdłuż stałego lądu od Orłowa do Rewy.

Węgorze poławiano jeszcze w ciągu całego października, ale tylko w pierwszych tygodniach zdobycz dawała zadawalające wyniki. W ostatnich dniach miesiąca połowy węgorzy

zakończyły się. Cały tegoroczny sezon węgorzowy wypadł niżej średniego, przytem węgorze były przeważnie drobne.

Około 20 października ukazały się szproty, narazie w niewielkich ławicach w okolicach Helu i Jastarni. Łowiono je w мамce stojące i w pławnice, otrzymując od 3 do 10 centnarów na kuter. W ostatnich dniach miesiąca szproty ukazały się przy brzegu otwartego morza, od Karwi do Kuźnicy, gdzie zastosowano zwykły sposób połowu w takich wypadkach — niewody przybrzeżne. Ponieważ ceny były niezłe, rybołówstwo szprotowe okazało się korzystne i wiele kutrów z Jastarni i z Kuźnicy wyszło na stały postój do Helu, aby być bliżej głównych miejsc połowu szprotów.

Znacznie zwiększył się w październiku połów wątluszy, co jest zresztą zwykłym zjawiskiem w sezonie jesiennym. Łowiono te ryby przeważnie włokami, a pozatem na haczyki i sieci zastawne. Połowem wątluszy zajmowali się przeważnie rybacy z Gdyni.

Inne gatunki ryb nie wykazały zmian w stosunku do poprzedniego miesiąca.

Handel rybami na wybrzeżu w pierwszej połowie miesiąca był dość niejednorodny. Przy obfitszych połowach zbyt był utrudniony, wędzarnie dopiero rozpoczęły pracę po przerwie letniej, zakupując niewielkie ilości surowca. Dopiero w ostatnich dniach miesiąca, po ukazaniu się szprotów, wędzarnie na całym wybrzeżu rozpoczęły ożywioną pracę, bowiem nastawione są one przede wszystkim na przeróbkę szprotów. W sprawozdawczym miesiącu sprzedano do wędzeń 28.000 kg. szprotów, 13.120 kg. śledzi, 5.650 kg. płastug, 3.850 kg. węgorzy i 2.450 kg. wątluszy. Przerobiono około 55.000 kg. ryb, rozsyłając gotowy towar do większych miast w kraju oraz w mniejszych ilościach do fabryk konserw.

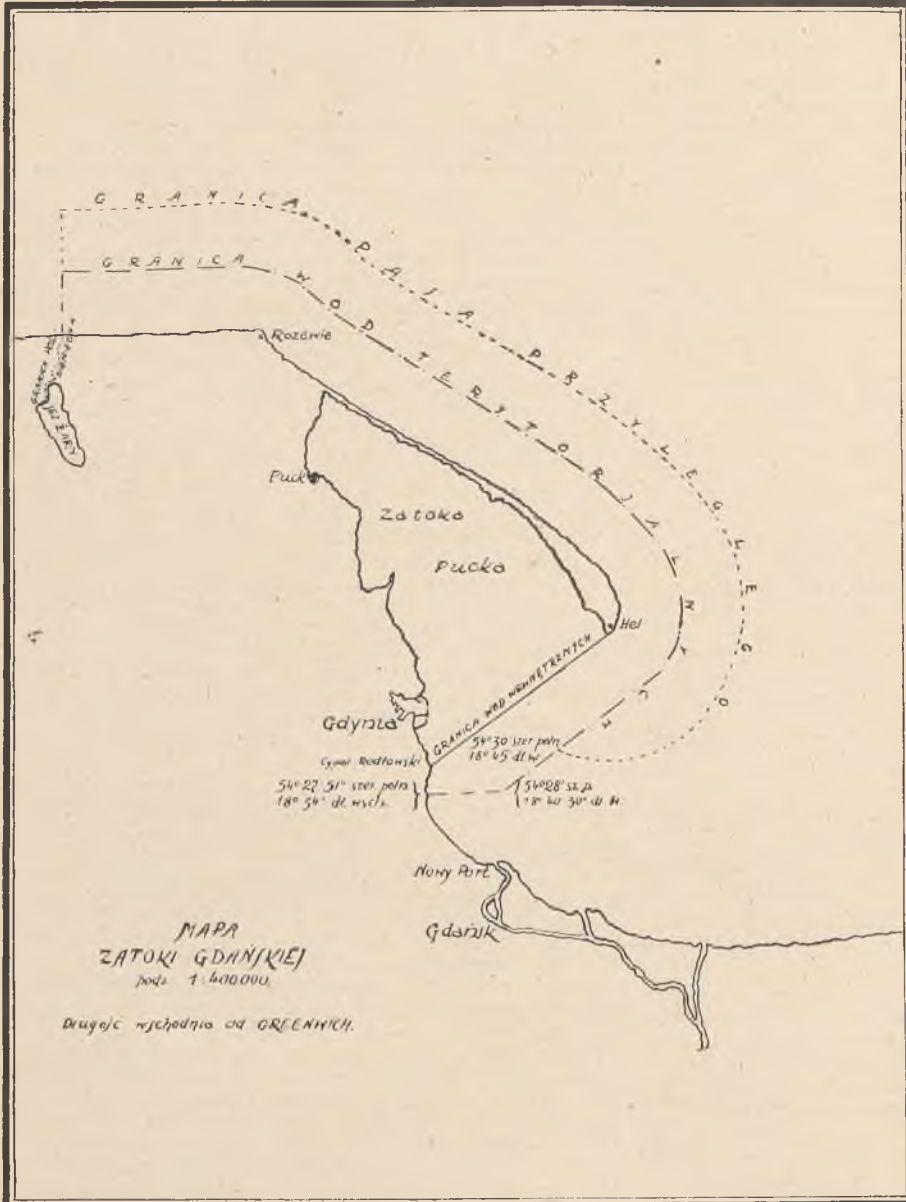
Połowę złowionych w październiku ryb wywieziono do Gdańska, czwartą część sprzedano na rynkach wybrzeża, a około 24.000 kg. węgorzy wywieziono do Niemiec. Ceny na ryby w porównaniu z poprzednimi miesiącami poprawiły się. Na śledzie i szproty zbyt był zapewniony. Biorąc średnią z całego wybrzeża, płacono rybakom za kg. świeżych ryb: śledzie i wątlusze po 30 gr., płastugi 50 gr., szproty 50 gr., płotki i okonie po 80 gr., szczupaki 1.50 zł., węgorze 3.00 zł.

Ogółem złowiono w październiku 209.830 kg. ryb wartości 148.530 złotych, a w tem: płastugi 49.820 kg. (24.900 zł.), śledzie 42.990 kg. (12.900 zł.), szproty 36.000 kg. (18.000 zł.), węgorze 24.270 kg. (72.810 zł.), wątlusze 53.140 kg. (15.950 zł.), inne 3.610 kg. (3.970 zł.).

# Granica morska Rzeczypospolitej

W N-rze 92 Dziennika Ustaw R. P. z dnia 27. X. 1932 r. poz. 789, ukazało się następujące:  
Rozporządzenie Prezydenta Rzeczypospolitej z dnia 21 października 1932 r. o granicy morskiej Państwa.

Na podstawie art. 44. ust. 6 Konstytucji i art. 1. lit. a) ustawy z dnia 17 marca 1932 r. o upoważnieniu Prezydent Rzeczypospolitej do wydawania rozporządzeń z mocą ustawy (Dz. U. R. P. Nr. 22. poz. 165) postanawiam, co następuje:



Art. 1. Granicę wód terytorjalnych Państwa tworzy linja, biegnąca równoległe do linji wybrzeża i do granicy wód wewnętrznych w odległości 3 mil morskich do punktu pod  $54^{\circ}28'$  szerokości północnej i  $18^{\circ}40'30''$  długości wschodniej od Greenwich. Od tego punktu wprost na zachód do punktu, leżącego na wybrzeżu pod  $54^{\circ}27'51''$  szerokości północnej i  $18^{\circ}34'$  długości wschodniej od Greenwich.

Art. 2. Zatoka Pucka, zamknięta linja, łącząca Cypel Hełski z Cyplem Redłowskim, stanowi wody wewnętrzne Państwa.

Art. 3. W odległości 6 mil morskich od linji wybrzeża i równoległe do niej aż do punktu położonego pod  $54^{\circ}30'$  szerokości północnej i pod  $18^{\circ}45'$  długości wschodniej od Greenwich, jak to jest uwidocznione na mapie, dołączonej do niniejszego rozporządzenia, biegnie granica wód pasa przyległego, w którym Państwu przysługuje wykonywanie praw zwierzchniczych w zakresie obrony wybrzeża.

Art. 4. Wody przybrzeżne polskiego obszaru celnego są ograniczone linja równoległą do linji wybrzeża i do granicy wód wewnętrznych tegoż obszaru w odległości 6 mil morskich bez ujmy dla dalej idących uprawnień, wypływających z postanowień umów międzynarodowych.

Art. 5. Prawa zwierzchnicze, wykonywane przez Państwo na jego wodach terytorjalnych, na pasie przyległym oraz na wodach przybrzeżnych polskiego obszaru celnego, są w tym samym stopniu wykonywane w przestrzeni powietrznej, leżącej nad temi wodami oraz pod ich powierzchnią.

Art. 6. Wykonanie rozporządzenia niniejszego porucza się Ministrowi Spraw Zagranicznych, Ministrowi Spraw Wewnętrznych, Ministrowi Spraw Wojskowych, Ministrowi Skarbu i Ministrowi Przemysłu i Handlu, każdemu we właściwym zakresie działania i w porozumieniu z innymi, zainteresowanymi ministrami.

Art. 7. Rozporządzenie niniejsze wchodzi w życie piętnastego dnia od dnia ogłoszenia.

Prezydent Rzeczypospolitej: *I. Mościcki*.

Prezes Rady Ministrów: *A. Prystor*  
Minister Spraw Wewnętrznych: *Bronisław Pieracki*  
Minister Spraw Zagranicznych: *August Zaleski*  
Minister Spraw Wojskowych: *J. Piłsudski*  
Minister Skarbu: *Wł. Zawadzki*  
Minister Sprawiedliwości: *Czesław Michałowski*  
Minister Wyznań Religijnych i Oświecenia Publicznego: *J. Jędrzejewicz*  
Minister Rolnictwa i Reform Rolnych: *Sew. Ludkiewicz*  
Minister Przemysłu i Handlu: *Zarzycki*  
Kierownik Ministerstwa Komunikacji: *M. Butkiewicz*  
Minister Opieki Społecznej: *Hubicki*  
Minister Poczty i Telegrafów: *Boerner*.

Zgodnie z brzmieniem art. 7. tej ustawy zaczęła ona obowiązywać, poczynając od dnia 11. listopada br.

Uprasza się P. T. Prenumeratorów o łaskawe wcześniejsze odnowienie prenumeraty na rok następny. Konto: Komunalna Kasa Oszczędności m. Gdyni Nr. 3053.

Administracja

# Kronika portowa

## Bezpośrednia komunikacja okrętowa z Australją.

Znany armator norweski Wilhelm Wilhelmsen z Oslo uruchomił przy pomocy swej linii okrętowej „The Norwegian Africa & Australia Line” regularną komunikację pomiędzy Gdynią a portami Australji. Pierwszy statek na nowej linii odszedł z Gdyni dnia 28 października. Był to motorowiec „Temaire”. Jako drugi odejście 29 listopada r. b. mot. „Triton”.

## Granice portu handlowego.

Dnia 3. X. 1932. odbyła się w Urzędzie Morskim pod przewodnictwem dyrektora Departamentu Morskiego p. dr. F. Hilchena konferencja w sprawie ustalenia granic portu handlowego w Gdyni. W konferencji wzięli udział jako przedstawiciele władz kolejowych prezes gdańskiej dyrekcji kolei p. inż. Dobrzycki, jako przedstawiciel wojska-komandor Filanowicz, jako przedstawiciele miasta: Komisarz Rządu Czerwiński i p. wicekomisarz inż. Szaniawski oraz Dyrektor Urzędu Morskiego p. inż. Łęgowski i kilku wyższych urzędników tego Urzędu. Na konferencji tej została ostatecznie ustalona linja demarkacyjna, oddzielająca wzajemnie od siebie tereny portu handlowego, tereny miasta, tereny kolejowe i teren portu wojennego.

## Zatonięcie parowca „Niemen”.

W dniu 1. października r. b. w nocy w czasie mgły zderzył się w Skagerraku polski parowiec „Niemen” (właściciel „Żegluga Polska” w Gdyni) z fińskim żaglowcem „Lawhill”, należącym do znanego armatora G. Eriksona z Mariehamnu na wyspach Alandzkich. Jak podaje kapitan i załoga polskiego parowca, żaglowiec fiński szedł bez świateł pozycyjnych. „Niemen”, wiozący ładunek węgla z Anglii do Szwecji, w kilka minut po zderzeniu zatonął. Załoga uratowała się na jedynej ocalałej ze zderzenia szalupie ratunkowej. Po kilku godzinach błakania się po wzburzonych falach morza zauważył ją i wziął na pokład motorowiec szwedzki „Kronprinsessan Margareta”, który płynął ze Szwecji do Ameryki Południowej. Rozbitkowie zostali odstawieni do Göteborga, gdzie zaopiekowały się nimi polskie władze konsularne. Po kilku dniach pobytu w Göteborgu wrócili koleją przez Niemcy do Polski.

Wypadku śmiertelnego nie było. Potłuczni zostali w czasie zderzenia kapitan s/s „Niemen” Rusiecki oraz kilku członków załogi.

Ministerstwo Przemysłu i Handlu oraz dyrekcja „Żegluga Polskiej” przesłały depesze z podziękowaniem za uratowanie załogi polskiego statku do dyrekcji przedsiębiorstwa żeglugowego Axel Jonsson w Stockholmie, do którego mot. „Kronprinsessan Margareta” należy.

## Nadzwyczajne posiedzenie Tymcz. Rady Portu.

Dnia 5. X. 1932 odbyło się w Urzędzie Morskim pod przewodnictwem dyrektora Departamentu Morskiego M. P. i H. p. dr. F. Hilchena nadzwyczajne posiedzenie Tymczasowej Rady Portu w Gdyni, poświęcone omówieniu rządowego projektu ustawy w sprawie zarządu i eksploatacji portu handlowego w Gdyni oraz zagadnienia wolnej strefy w porcie. Dyr. Hilchen zreferował zmiany, jakie zaszyły w ciągu roku w pierwotnym projekcie ustawy o administracji portu.

Następnie na zapytania członków Rady p. dyr. Hilchen udzielił obszernych wyjaśnień, co do poszczególnych artykułów projektu ustawy.

## Walne zebranie P. B. T. O.

Dnia 4. X. 1932 odbyło się w Gdyni posiedzenie Rady Nadzorczej i Walne Zebranie akcjonariuszów Polsko-Brytyjskiego Tow. Okrętowego. W posiedzeniu tem. jako delegat Pana Ministra Przemysłu i Handlu, wziął udział Dyrektor Departamentu Morskiego p. dr. F. Hilchen. Z grupy angielskiej współwłaścicieli towarzystwa przybyli na Walne Zebranie pp.: H. Holden — dyrektor firmy „Ellerman & Wilson Line” z Hull i L. Ives — dyrektor firmy „United Shipping Company” z Londynu.

Obradom przewodniczył nowoobраниy prezes Rady Nadzorczej Polsko-Brytyjskiego Tow. Okr. p. dr. Stanisław Wachowiak. M. inn. omawiano sprawę projektowanych linii okrętowych z Constanzy do Palestyny i z Gdyni do Hiszpanji. Rada zaleciła dyrekcji towarzystwa dalsze studja w tej sprawie.

## Komisja taryfowa polsko-czechosłowacka.

W dniach 12 — 15 X. 1932 odbyły się w Gdańsku obrady komisji taryfowej polsko-czechosłowackiej w sprawie komunikacji towarowej i taryfy przeładunkowej z portami na Dunaju.

W dniu 13 października członkowie tej komisji zwiedzili port gdyni.

## Zawieszenie na zimę komunikacji morskiej z Helem.

Z dniem 24. X. 1932 przerwana została na okres zimowy z powodu małej frekwencji pasażerów komunikacja morska między Gdynią a Helem, utrzymywana przez „Żegluga Polska”.

## Inspekcja portu gdyńskiego.

W dniach 30—31 października r. b. bawił w Gdyni na inspekcji portu i wybrzeża p. Minister Przemysłu i Handlu dr. F. Zarzycki.

## Nowy rekord przeładunku tygodniowego w porcie gdyńskim

W tygodniu od 24-go do 30-go października r. b. został osiągnięty nowy rekord przeładunku tygodniowego w porcie gdyńskim od początku jego istnienia. Przeładowano mianowicie ogółem 142.029,9 ton różnych towarów. Poprzedni rekord przeładunku tygodniowego osiągnięty był w listopadzie roku ubiegłego, w tygodniu od 9 do 15 listopada 1931. Przeładowano wówczas ogółem 136.625,6 ton towarów.

## Narady w sprawach portowych.

Dnia 12 listopada r. b. przybyli do Gdyni p. p.: wice-minister Lechicki, przewodniczący Komitetu Ekonomicznego Rady Ministrów, wiceminister Przemysłu i Handlu dr. Doleżał, dyrektor Departamentu Morskiego M. P. i H. dr. Hilchen, dyrektor Departamentu Cel Ministerstwa Skarbu p. Fabierkiewicz i dyrektor Departamentu Taryfowego Ministerstwa Komunikacji p. Taszycki. Odbyli oni szereg konferencji z przedstawicielami gdyńskich sfer portowo-gospodarczych.

## Otwarcie nowej drogi do Oksywia.

W dniu 15 listopada r. b. nastąpiło otwarcie ruchu na nowym odcinku drogi okrężnej do Oksywia, biegnącej od dworca kolejowego przez wiadukt Nr. 1 do obecnej drogi Oksywskiej. Przez otwarcie tej drogi skrócone zostało połączenie Gdyni z Oksywem prawie o 3 klm.

## Nowe linje okrętowe

W pierwszych dniach października r. b. zgłoszona została w Urzędzie Morskim nowa linja okrętowa Gdynia-Gdańsk-Hiszpanja-Portugalia-Marokko. Linję tę eksploatować będzie hamburskie przedsiębiorstwo żeglugowe „Oldenburg-Portugiesische Dampfschiffsreederei”. Statki tego przedsiębiorstwa dotychczas zachodziły tylko do Gdańska. Statki kursować będą na nowej linii raz na miesiąc.

Z dniem 1 listopada r. b. uruchomiona została regularna komunikacja okrętowa pomiędzy Gdynią a Hamburgiem, którą utrzymywać będzie holenderski statek „Little Evy”. Statek ten zawijając będzie do Gdyni co 10 dni. Maklerem nowej linii jest Polska Agencja Morska.

W połowie listopada r. b. uruchomiona została, staraniem Polskiej Agencji Morskiej, nowa regularna linja okrętowa pomiędzy Gdynią a portami zatoki Meksykańskiej. Na linii tej kursować będą statki amerykańskiej linii „Southern States Line”. Pierwszy statek tej linii „Gateway City” zawiąnął do Gdyni dnia 14 listopada r. b. Statki kursować będą co 14 dni.

## Zwiedzanie portu gdyńskiego

Dnia 4. X. zwiedził port gdyński dziennikarz węgierski z Budapesztu p. Eugen Levay, który bawił w Gdyni jako gość Izby Przemysłowo-Handlowej.

Dnia 12. X. zwiedzili port członkowie komisji taryfowej polsko-czechosłowackiej, która obradowała w Gdańsku.

Dnia 14. X. zwiedził Gdynię publicysta angielski, p. John Morrow, studjujący sprawy polskie.

Dnia 17. X. zwiedził port gdyński nowy wicekonsul Stanów Zjednoczonych Ameryki w Warszawie p. Charles Yost.

Dnia 18. X. bawił w Gdyni, w towarzystwie prezesa gdańskiej dyrekcji kolejowej p. inż. Dobrzyckiego, naczelnika wydziału Ministerstwa Komunikacji inż. Wagnera i szefa swego gabinetu dra Bogscha, podsekretarz stanu kolei węgierskich, inż. Samarjay.

Dnia 25. X. zwiedziła port gdyński wycieczka Kola Inżynierji Wodnej Studentów Politechniki Warszawskiej w liczbie 22 osób.

Dnia 27. X. zwiedziła port gdyński wycieczka Państwowej Szkoły Technicznej z Wilna w liczbie 20 osób.

Dnia 2. XI. zwiedziła Gdynię wycieczka studentów wyższych uczelni w liczbie około 100 osób, reprezentujących wszystkie środowiska akademickie w Polsce.

Dnia 3. XI. zwiedziła port gdyński p. Herta v. Ramm-Helmsing z Rygi, obywatelka łotewska, odbywająca podróż po Polsce w celach naukowych.

Dnia 12. XI. bawiła w Gdyni dziennikarka rumuńska p. Marie Adine Ursian, współpracowniczka czasopism „Universul” i „Sciences et Voyages”. P. Ursian bawiła w Gdyni jako gość Związku Pracy Obywatelskiej Kobiet.

## Z Rady Interestantów Portu.

### Komisja Przewozów Portowych.

Na piśmienne żądanie Ministerstwa Przemysłu i Handlu, aby Rada Interestantów Portu w Gdyni wypowiedziała się w sprawie Komisji Przewozów Portowych, Rada odpowiedziała w dniu 5 października b. r. memorjałem na 11 stronach. Treść me-

morjału, została zaakceptowana na posiedzeniu Zarządu i obejmuje następujące punkty:

- A) Wnioski w sprawie polityki kolejowej.
  - 1) Wnioski w sprawie polityki taryfowej.
  - 2) Wnioski w sprawie kolejowych składów zawozowych.
  - 3) Wniosek o stałe miejsce delegata Gdyni w Państwowym Radzie Kolejowej.
- B) Wnioski w sprawie polityki celnej.
  - 1) Wnioski o rozszerzenie preferencji celnych.
  - 2) Wnioski w sprawie ustawodawstwa celnego i manipulacji celnej.
- C) Wnioski w sprawie funkcjonowania władz administracji ogólnej i specjalnej, współdziałających z portem.
  - 1) Wnioski w sprawie poczt i telegrafów.
  - 2) Wnioski o rozszerzenie sieci placówek konsularnych.
  - 3) Wnioski o racjonalne dla portu rozwiązanie spraw paszportowych pracowników portu gdyńskiego i inne.

Wnioski te są traktowane, jako uwagi na marginesie prac Komisji Ankietowej resp. współdziałanie z Komisją Ankietową Izby Przemysłowo-Handlowej w Gdyni. Uzupełniają one akcję Izby Przemysłowo-Handlowej w Gdyni.

Dla uzasadnienia wniosków w sprawach celnych załączono odpis memorjału Związku Gdyńskich Ekspedytorów Portowych, wystosowanego do Pana Dyrektora Departamentu Ceł.

### W sprawie połączenia telefonicznego Gdyni z Austrią i Czechosłowacją.

Ministerstwo Poczty i Telegrafów przesało do Rady Interesantów Portu w Gdyni pismo treści następującej:

„W odpowiedzi na pismo z dnia 1 września b. r. oznajmia się, że dnia 28 i 29 września na specjalne zarządzenie Ministerstwa Poczty i Telegrafów — przeprowadzono próbnie rozmowy między Gdynią a Pragą i Wiedniem na przestrzędach Gdynia — Warszawa i Warszawa — Praga oraz Warszawa — Wiedeń. Próby dały wynik bardzo dobry.

Jednakże — niezależnie od wyniku tych prób — Ministerstwo Poczty i Telegrafów wydało zarządzenie dnia 16 września b. r. W. Te. 3660. aby rozmowy z Gdyni do Austrii lub Czechosłowacji kierowano przez Niemcy — w razie uszkodzenia przewodów bezpośrednich lub w razie napotykanich trudności przy przeprowadzaniu rozmów za pośrednictwem Warszawy“.

## Rynek frachtowy

Eksport węgla w październiku wzógł się, przyczem eksportowano głównie do Szwecji i do Francji. Stawki frachtowe, zwłaszcza dla małych statków, podwyższyły się, a mianowicie płacono za 1000-tonowy statek do Fecamp 7/7 i pół. Na skutek ponownego spadku funta armatorzy żądają jednakże płacenia frachtów w walucie francuskiej. Frachtowano statki ok. 2000 ton do portów francuskich nad Kanałem po fr. 28—29 za tonę. Do Sztokholmu frachtowano statki po ok. 3000 ton po 4/6, do Gefle po 4/9, do Norrköping 4/6. Do szwedzkich portów Sundu, jak Malmö, Helsingborg, Göteborg, stawki pozostawały na tym samym poziomie. Eksport do Finlandji zmniejszył się, ponieważ fińskie koleje państwowe większą część swoich zleceń oddały Anglii.

Na uwagę zasługuje eksport do Irlandji, który wykazuje następujące zafrachtowania:

8/900 ton	Sligo	8/6, 8/9
2000 „	Limerick	7/—
11/1200 „	Foynes	9/—
6/1000 „	Dublin	9/3
2000 „	Cork	6/6
1800 „	Dublin	6/9
2100 „	Dublin	6 3

Eksport siarczanu amonu z Gdyni do Hiszpanji rozwija się w dalszym ciągu pomyślnie i przewieziono kilka ładunków po 2/3000 ton do Walencji, Barcelony i Tarragony.

Działalność frachtowa w pozostałych towarach była bardzo żywa; głównie zauważyć się dawała podaż ze strony rosyjskich i fińskich, jak również północno-szwedzkich eksporterów, wobec czego poszukiwano tonażu pod natychmiastowy ładunek, co było przyczyną, że stawki frachtowe dla bardzo śpiesznych ładunków były często notowane do 20 proc. powyżej normalnego poziomu.

**Anglja.** Statki linjowe miały dostateczną ilość ładunków i wychodziły wszystkie całkowicie zapełnione. Notowano następujące frachty:

Londyn S.C.D. sh 30/— per std. D.B.B. Baltwood net, Hull sh 34/— per std. D.B.B. Baltwood gross, Leith/Grange-mouth sh 32/— per std. D.B.B. warunki dla statków linjowych, Tyne Dock sh 33/6 per std. D.B.B. Baltwood gross, Liverpool/Manchester sh 38/— per std. D.B.B warunki dla statków linjowych.

Zafrachtowano następujące statki:

Niem. statek 350 std. Gdańsk/Londyn pod miesz. ładunek drzewa, niem. statek 800 std. Gdańsk/Londyn pod mieszany ładunek drzewa, duński statek 800 std. Gdańsk/Londyn pod

mieszany ładunek drzewa, niem. statek 350 std. Gdańsk/Londyn pod mieszany ładunek drzewa, duński statek 700 std. Gdańsk/Londyn pod ładunek jodłowych podkładów, norw. statek 250 std. Gdańsk/Wisbech pod częściowy ładunek okrągłaków.

**Holandja.** W październiku na skutek wzmoczonego eksportu zboża była dostateczna podaż ładunków dla statków linjowych. Podaż ładunków była tak duża, że tonaż linjowy nie był wystarczający i armatorzy musieli stawiać dodatkowe statki. Stawki frachtowe za zboże cokolwiek się podniosły. Płacono za zboże hfl. 2.75. Stawki za drzewo pozostawały przeważnie bez zmiany. Większości transportów drzewa do Holandji nie notowano. Również ładowanie kontraktowych partij podkładów dębowych odbywało się w mniejszym zakresie wskutek tego, że składy w Holandji są zapełnione.

**Belgia.** Na uwagę zasługuje duża podaż żyta i jęczmienia, wskutek której musiano oprócz statków linjowych, uruchomić kilka trampów. Wobec dużego popytu na tonaż płacono za zboże nieco wyższe stawki, niż normalnie. Zafrachtowano niektóre partje po sh. 4/3 w zlocie, jak również powyżej.

Stawki frachtowe na drzewo pozostały niezmienione, ponieważ jest to towar mniej terminowy. Za nieobrzynaną dębinę płacono 7/— do 7/3 w zlocie za metr kubiczny. Za obrzynaną dębinę i okrągłaki stawkę 6/6 w zlocie za cbm. Pełne ładunki drzewa nie wchodziły w rachubę. Prawie wszystkie trampy (poza linjowemi) otrzymywały mieszany ładunek zboża, drzewa i drobnicy. Główne ładunki w październiku szły do Antwerpii. Na uwagę zasługuje zafrachtowanie jednego holenderskiego żaglowca ca. 160 ton pod ładunek wiązanych parkietów dębowych po stawce 9/— za tonę.

**Francja.** Jedyne eksport do Francji był bardzo ograniczony. Zafrachtowano następujące statki:

Niem. statek ca. 450 std. D.B.B. z Gdańska do Dunkierki, niem. statek 700 std. D.B.B. z Gdańska do Rouen po niezmiennionych, niskich stawkach. Ładunki częściowe do Dunkierki frachtowano po 23/— w zlocie, do Bordeaux po 28/— w zlocie za standart.

**Danja.** Eksportowano dość poważne ilości zboża, głównie żyta, jęczmienia, makuchów; poza tem większe ilości soli potasowych.

W październiku, podobnie jak w końcu września, zaznaczył się brak odpowiednich żaglowców, przez co stawki frachtowe uległy zwyzce. Za zboże ciężkie luzem z Gdańska do Danji płacono stawki, dochodzące do 7/6 za 1000 kg do portów na północ od Aarhus. Pod koniec miesiąca stawki uległy pewnej niższe, wskutek tego, że frachtujący pokryli swoje zapotrzebowanie wcześniej, w obawie przed dalszą zwyzką.

Kilka ładunków zboża z Gdańska do Esbjerg zafrachtowano po stawce 8/— za tonę.

### Pierwsza linja regularna Gdynia—Australja



Pierwszy bezpośredni transport wełny przybył w październiku rb. na statku norweskim „Temeraire” z Australji do Gdyni.

### Wycieczka do Afryki i do Hiszpanji

Linja Gdynia-Ameryka zachęcona powodzeniem, jakim cieszyły się wycieczki morskie w ubiegłym sezonie letnim przystąpiła obecnie do urządzenia wycieczki wiosennej na południe, na dobrze znanym społeczeństwu statku transatlantycznym „Polonia”.

Pływający ten hotel, przechodząc z portu do portu, uda się do Hiszpanji i do Afryki Północnej. Trasa wycieczki prowadzić będzie z Gdyni przez Kanał Kiloński do Lizbony, stamtąd do Casablanki w Afryce i przez cieśninę Gibraltaru do portu hiszpańskiego Malaga, leżącego nad Morzem Śród-

ziemnem. W drodze powrotnej wycieczka zatrzyma się w Sewilli, leżącej nad rzeką Guadalquivir, gdzie blisko 3-dniowy pobyt umożliwi wycieczkowiczom bliższe poznanie pięknych zabytków tego miasta, jakoteż innych miast hiszpańskich oraz folkloru hiszpańskiego. Wreszcie w powrotnej drodze do Gdyni, „Polonia” wstąpi do Amsterdamu, który stale jeszcze przyciąga liczne rzesze turystów. Cała podróż trwać będzie 24 dni.

Celem uprzyśtępnienia tej wiosennej wycieczki szerszemu ogółowi, ceny z całkowitem utrzymaniem na statku skal-

kułowane zostały jak najniżej i wynosić będą od zł. 870.— do zł. 1,500.—

Przytem, jak zwykle, paszporty zagraniczne i wizy są zbędne.

Bliższych wiadomości udzielają biura Linji Gdynia-Ameryka; tam również przyjmuje się zapisy na wycieczkę, która odbędzie się w czasie od 3 do 27 kwietnia 1933 roku.

## Praca portu gdańskiego

Ruch okrętowy w porcie gdańskim we wrześniu był nieco większy aniżeli w miesiącu poprzednim. Zawinęło do portu 448 okrętów o poj. 245,220 nrt. opuściło port 449 okrętów o poj. 256,162 nrt. Ogólna pojemność okrętów przy wejściu i wyjściu wyniosła 501,382 nrt w porównaniu z 455,389 nrt w sierpniu. W porównaniu z r. ub. ruch okrętowy jest jednak znacznie mniejszy, ponieważ we wrześniu 1931 r. pojemność wyniosła 726,584 nrt.

### Ruch statków:

	Weszło:		Wyszło:	
	statków	N. R. T.	statków	N. R. T.
wrzesień 1932	448	245.220	449	256.162
sierpień 1932	429	229.716	432	225.673

Na 26 bander, biorących udział w gdańskim ruchu portowym, bandera polska zajmuje czwarte miejsce za Szwecją, Niemcami i Danją, wyprzedzając Norwegję, Włochy, Francję, Finlandję i szereg innych. Podkreślić należy fakt, że Niemcy ustąpiły we wrześniu z zajmowanego zwykle pierwszego miejsca, które tym razem zajęła Szwecja.

Obrót towarowy wyniósł 518,723 t. w porównaniu do 431,986 t. w sierpniu r. b. i 725,000 t. we wrześniu r. ub. W ciągu ostatnich miesięcy obroty towarowe portu gdańskiego miały tendencję zwykłą. W sierpniu jeszcze obroty towarowe wyniosły 45 proc. ruchu w porównaniu z analogicznym miesiącem r. ub., we wrześniu stosunek ten wynosi już 71 proc. W ciągu pierwszych 3 kwartałów r. b. suma obrotów towarowych wyniosła 3,854,237 t. w porównaniu do 6,181,292 t. w analogicznym okresie r. ub., czyli że obroty towarowe w r. b. wyniosły 62 proc. obrotów z r. ub.

Ruch towarowy we wrześniu przedstawiał się następująco (w tonach):

	Przywóz	Wywóz
Artykuły spożywcze i kolonialne	8.742	46.915
Produkty zwierzęce i wyroby	3.769	1.212
Drzewo i wyroby	1.677	35.753
Materiały budowlane	205	259
Węgiel, oleje mineralne i t. d.	13.162	378.692
Chemikalja	1.979	4.108
Rudy, metale i wyroby	18.381	1.602
Papier	751	192
Materiały i surowce włókiennicze	1.242	82
Razem	49.908	468.815

W porównaniu do lipca import wzrósł prawie o 18 tys. ton, a więc o przeszło 50 proc. Przyczynił się do tego w głównej mierze zwiększony przywóz rud żelaznych oraz węgla. Inne artykuły nie wykazują większych zmian. W eksporcie, który zwiększył się o 70 tys. t., główny wzrost przy-

pada na węgiel, którego wywieziono prawie o 70 tys. t. więcej. Zwiększył się poza tem również poważnie wywóz artykułów spożywczych, podczas gdy wywóz drzewa i chemikalij cofnął się dość poważnie.

Ruch pasażerski w wrześniu charakteryzują następujące liczby: przyjechało 87 osób, wyjechało 49.

## „Paged“

### Pierwsza polska firma ekspedycji drzewa

Do rzędu poważnych ekspedycyjnych firm portowych przybyła w Gdyni przed paru miesiącami, a wcześniej jeszcze w Gdańsku, nowa, czysto polska ekspedycyjna firma drzewna. Zaznaczyć należy, że jest to pierwsza tego rodzaju placówka, bowiem dotychczas cały eksport polskiego drzewa przez Gdańsk, a nawet przez Gdynię, szedł przez ręce obcych firm spedycyjnych.

W porcie gdyńskim nowa firma otrzymała do eksploatacji szereg dogodnych terenów.

Dziś „Paged“ jest jedną z najpoważniejszych firm drzewnych ekspedycyjnych w Gdańsku, a jedyną w Gdyni, gdyż cały eksport drzewa przez Gdynię przechodzi przez składy tej firmy.

Od chwili rozpoczęcia działalności t. j. od 1. stycznia r. b. w Gdańsku i od czerwca w Gdyni do 1. listopada r. b. przez firmę „Paged“ przeszły następujące ilości materiałów drzewnych:

W Gdyni przyjęto na skład 87,860 m<sup>3</sup> tarcicy i kopalniaków, załadowano 29 statków w tem 20 statków „Żegluga Polskiej“.

W Gdańsku przyjęto na skład: 92,425 m<sup>3</sup> tarcicy i siewprów, załadowano 48 statków, w tem 11 statków „Żegluga Polskiej“.

Drzewo wywożono do Anglii, Francji, Holandji, Belgii, Hiszpanji i Egiptu.

Firma „Paged“ powstała przy wydatnej pomocy Naczelnej Dyrekcji Lasów Państwowych i reprezentuje lasy państwowe. Ponadto firma posiada wyłączne zastępstwo na komisową sprzedaż drzewa z lasów państwowych w Gdyni i w Gdańsku.

W skład rady zarządzającej „Pagedu“ wchodzi: dyr. Michał Daszkiewicz-Czajkowski, jako przewodniczący, inż. Aleksander Panek, dr. Jerzy Gawroński, p. Franciszek Szkiłładz i Kom. Hugon Pistel, jako członkowie. Dyrektorem na Gdynię i Gdańsk jest p. Stanisław Tor.

### PIERWSZA GDYŃSKA PALARNIA KAWY

Sp. z o. p.

GDYNIA, ul. Leśna — Telefon 12-63

Specjalność: pierwszorzędne mieszanki dla kawiarni, hoteli i restauracyj.

### Zakłady Szklarskie — R. Zieliński

GDYNIA, ul. Świętojańska — Telefon 15-58

Fabryka luster — Szlifiernia szkła — Hurt szkła. Specjalność: szyby wystawowe.

Wyłączne przedstawicielstwo płyt szklanych „Rotalith“ i „Luxer“

### Węgiel - Koks górnośl. wag. i detal.



„MONTANA“ Sp. z o. o.

Tel. 19-22 i 19-23

### FERDYNAND PROWE Sp. z o. o.

GDYNIA

GDYŃSK

ul. Starowiejska tel. 18-78 an d. n. Mottlau 3/4 tel. 280-51

Adr. teleg. Gdynia-Prove-Gdańsk

Towarzystwo Ekspedycyjne i Agentura Morska, Maklerstwo okrętowe, Ekspedycja, Ładowanie i bunkrowanie, Ekspedycja drzewa.

# PRACA STATKÓW POLSKICH W PAŹDZIERNIKU

„ZEGLUGA POLSKA” S. A.

## A. Trampy:

- s/s „Chorzów” — załadował w Gdańsku zboże, zawiózł do Antwerpii, wyładował, przeszedł w balaście do Rotterdamu, załadował siemię lniane, zawiózł do Gdyni, wyładował, przechołował do Gdańska, załadował zboże, zawiózł do Antwerpii.
- s/s „Kraków” — wyładował w Boness kopalniaki z Gdyni, przeszedł do Methil, załadował węgiel, zawiózł do Västerås, wyładował, przeszedł w balaście do Gdyni, załadował tarcicę, zawiózł do Hull.
- s/s „Kraków” — załadował w Gdańsku drzewo, zawiózł do Dordrecht, wyładował szyny kolejowe z Gdyni i drzewo, powrócił w balaście do Gdyni, załadował szyny kolejowe do Dordrecht i drzewo tarte do Londynu, zawiózł do Londynu.
- s/s „Poznań” — przybył w balaście z Grimsby do Gdyni, załadował węgiel, zawiózł do Rönnskär wyładował i przeszedł w balaście do Gdańska, załadował zboże, zawiózł do Antwerpii, gdzie wyładowuje.
- s/s „Toruń” — przybył do Stockholmu z ładunkiem węgla z Gdyni, wyładował, powróc w balaście do Gdyni, załadował węgiel, zawiózł do Amsterdamu, wyładował, powrócił w balaście do Gdyni, załadował węgiel, zawiózł do Rönnskär, gdzie wyładowuje.
- s/s „Warta” — wyładował w Malmö koks, przeszedł w balaście do Gdyni, załadował węgiel, zawiózł do Sundsvall, wyładował węgiel, przeszedł w balaście do Lulea, załadował rudę, zawiózł do Gdyni, wyładował, przeszedł w balaście do Gdańska, załadował węgiel, zawiózł do Gefle.
- s/s „Wilno” — załadował w Gdyni drzewo, zawiózł do Londynu, wyładował, przeszedł w balaście do Gdańska, załadował węgiel, zawiózł do Stockholmu, wyładował,
- s/s „Wisła” — załadował w Gdyni kopalniaki, zawiózł do Grangemoutu, gdzie wyładowuje.

## B. Linje regularne:

- s/s „Cieszyn” — odbył dwie podróże z Gdyni i Gdańska do Tallinna i Helsingforsu, oraz Antwerpii i Rotterdamu, przewożąc ładunki drobnicy i pasażerów.
- s/s „Śląsk” — odbył dwie podróże z Gdyni i Gdańska do Rotterdamu i Antwerpii, oraz Tallinna i Helsingforsu, przewożąc ładunki drobnicy i pasażerów.
- s/s „Tczew” — odbył dwie podróże z Gdyni i Gdańska do Rotterdamu, przewożąc ładunki drobnicy.

## POLSKO — BRYTYJSKIE TOW. OKRĘTOWE

### A. Linja do Londynu:

- s/s „Premjer” — odbył dwie podróże z Gdyni i Gdańska do Londynu, przewożąc ładunki drobnicy i pasażerów.
- s/s „Warszawa” — odbywa remont w stoczni w Gdańsku.

### B. Linja do Hull:

- s/s „Lublin” — odbył dwie podróże z Gdańska i Gdyni do Hull, przewożąc ładunki drobnicy.
- s/s „Lwów” — jak wyżej.
- s/s „Rewa” — na postoju w Gdyni, przy nab. Stanów Zjednoczonych.

## POLSKIE TRANSATLANTYCKIE TOW. OKRĘTOWE

### Linja do Ameryki Północnej:

- s/s „Kościuszko” — w Gdyni, przy nab. Stanów Zjedn.;
- s/s „Polonia” — w Gdyni przy nab. Stanów Zjednoczonych;
- s/s „Pułaski” — odbył jedną podróż z New Yorku do Gdyni i z powrotem, przewożąc ładunki drobnicy i pasażerów.

### TOW. „POLSKAROB”

- s/s „Robur III” — odbył 4 podróże z Gdyni do portów: Göteborg (2 razy), Malmö i Oxelösund;
- s/s „Robur IV” — odbył 4 podróże z Gdyni do portów: Gefle (2 razy), Oslo i Västerås;
- s/s „Robur V” — odbył 3 podróże z Gdyni do portów: Norrköping, Oslo i Slemmestad;
- s/s „Robur VI” — odbył 3 podróże z Gdyni do portów: Gefle, Hangesund i Västerås.

### TOW. „POLRYŻ”

- s/s „Kopernik” — unieruchomiony w porcie gdańskim.

# ROZKŁAD ODJAZDÓW STATKÓW LINIJ REGULARNYCH

Gdynia — Gdańsk — Tallinn — Helsingfors — Wyborg \*):

- s/s „Cieszyn” (ZP) 1 i 29 listopada,  
s/s „Poseidon” (FAA) 8 i 22 listopada,  
s/s „Śląsk” (ZP) 15 listopada

Gdynia — Gdańsk — Kłajpeda — Kalmar — Karlskrona:

- s/s „Borgholm” (SLSP) 7 i 26 listopada

Gdynia — Gdańsk — Szwecja — Norwegja:

- s/s „Ackershus” (FO) 4 i 18 listopada  
s/s „Jaed ren” (BSOL) 7 listopada,  
s/s „Ursa” (BSOL) 21 listopada

Gdynia — Gdańsk — Kopenhaga:

- s/s „I. C. Jacobsen” 2, 9, 16, 23 i 30 listopada,

Gdynia — Gdańsk — Brema:

- s/s „Uranus” (NL) 7 21 listopada,  
s/s „Najade” (NL) 14 i 28 listopada,

Gdynia — Gdańsk — Hamburg:

- Statki (Sb. JI. MR) owejda: 1, 5, 8, 12, 15, 19, 22, 26 i 29 XI.  
s/s „Little Evy” (B) 1, 11 i 21 listopada

Gdynia — Gdańsk — Kopenhaga — Amsterdam:

- s/s „Perseus” (KNSM) 7 listopada,  
s/s „Pluto” (KNSM) 14 listopada,  
s/s „Euterpe” (KNSM) 21 listopada  
s/s „Iris” (KNSM) 28 listopada

Gdynia — Gdańsk — Rotterdam — Antwerpja \*\*: Statki (RL. NDL. NL) odejda: 3, 7, 10, 14, 17 21, 24 i 28 XI.

Gdynia — Gdańsk — Antwerpja: \*\*\*)

- s/s „Śląsk” (ZP) 1 i 29 listopada  
s/s „Tczew” (ZP) 8 i 22 listopada  
s/s „Cieszyn” (ZP) 15 listopada

Gdynia — Gdańsk — Londyn:

- s/s „Baltonia” (PZKB) 3 i 17 listopada,  
s/s „Premjer” (PBTO) 10 i 24 listopada,

Gdynia — Gdańsk — Hull:

- s/s „Lublin” (PBTO) 3 i 17 listopada  
s/s „Lwów” (PBTO) 10 i 24 listopada,

Gdynia — Gdańsk — Kopenhaga — Porty Francji:

- s/s „Seine” (DTDS) 2 listopada  
s/s „Tiber” (DTDS) 12 listopada  
s/s „Skjöld” (DFDS) 24 listopada,

Gdynia — Gdańsk — Morze Śródziemne:

- s/s „Hiszpanja” (SL) 7 listopada  
s/s „Iberia” (SL) 25 listopada

Gdynia — Gdańsk — Hiszpanja — Portugalja — Marokko:

- s/s „Tanger” (OPD) 10 listopada,

Gdynia — Gdańsk — Porty Lewantu:

- m/s „Hernland” (SOL) 8 listopada  
m/s „Erland” (SOL) 25 listopada

Gdynia — Porty Południowo-Zachodniej Afryki:

- m/s „Hammaren” (RT) 25 listopada,

Gdynia — Kopenhaga — New York — Halifax:

- s/s „Pułaski” (PTTO) 23 listopada

Gdynia — New York:

- s/s „Scampenn” (ASL) 11 listopada  
s/s „Scanmail” (ASL) 28 listopada,

Gdynia — Porty Golfu Meksykańskiego:

- m/s „Sparreholm” (GGL) 5 listopada  
m/s „Stureholm” (GGL) 7 listopada  
m/s „Blankaholm” (GGL) 11 listopada  
m/s „Tampa” (GGL) 25 listopada

Gdynia — Australja:

- m/s „Frison” (WW) 29 listopada

## Uwagi:

\*) Komunikacja z Wyborgiem będzie utrzymywana w miarę zapotrzebowania.

\*\*\*) Połączenie z Antwerpią co 3-cia podróż!

\*\*\*\*) Połączenie z Antwerpią zapewniają s/s „Śląsk” i s/s „Cieszyn”.

# Polska Agencja Morska

SP. Z O. O.

POLISH SHIPPING AGENCY LTD.

**GDYNIA**

ul. Świętojańska, tel. 1506-1507

Adres telegraficzny:

P. A. M.

**GDAŃSK**

Elisabethwall 4,

tel. 24941

Maklerstwo okrętowe — Transporty morskie towarów masowych  
Asekuracja transportów morskich

Agencja linii okrętowych z Gdyni i Gdańska do:

Tallina — Helsingforsu — Rygi — Rotterdamu — Portów Reńskich — Londynu  
Hull — Halifax — Nowego Jorku

Specjalność:  
Transporty masowe jak:  
żelazo, cement, węgiel,  
sztuczne nawozy

**ATLANTIC, Tow. Transportowe**

**GDYNIA**, ul. Portowa  
telefony: 16-17, 18-09

Biuro w Porcie: telef. 18-37

Regularna tygodniowa  
komunikacja towarowa

**GDAŃSK-GDYNIA**

i odwrotnie

liczbykami ładującymi 250 ton.

Wszelkich infor-  
macyj udzielają:

**BEHNKE & SIEG, SP. Z O. P.**

Tel. 1718 — 1856

**WARSZAWSKIE TOW. TRANSP.**

Tel. 1350

**Martin Lautenbacher**

dawniej Carl Bodenburg

Jopengasse 3 GDAŃSK Tel. 280-64

**WINIARNIA**

**RESTAURACJA**

pierwszej klasy o międzynarodowej sławie.

**HANDEL WIN**

**Salon fryzjerski dla Pań**

Trwała ondulacja (cała główka)  
9 Guldenów

**Salon fryzjerski dla Panów**

SALON

**PETER**

KORBASIEWICZ - NAST.  
PELAGJA KORBASIEWICZ  
GDAŃSK, KOHLENMARKT 12  
(obok magazynu muzycznego Trossart)  
Telefon nr. 21-626.