

WIADOMOŚCI PORTU GDYŃSKIEGO

ROK III

LUTY 1933

ZESZ. 2



Port w Gdyni. Nowy wiadukt żelazo - betonowy nad torami kolejowymi na molo Węglowem

POLSKA AGENCJA TELEGRAFICZNA (P. A. T.)
G D Y Ń I A

Repair Workshop for ships of all kinds and sizes, including fishing craft, also for engines, machinery, etc. - Structural iron work. - The only iron and metal foundry at Gdynia. Repair Shop with compressed air plant. - Floating crane: Hoisting capacity from 50 to 80 tons. Floating dock. Moderate charges, cheaper than abroad.

STOCZNIA GDYŃSKA

Sp. Akc.

Tel. 1312

Wykonuje: reparację okrętów, budowę statków, łodzi, kutrów, maszyn, motorów, konstrukcje żelazne, odlewy każdego rodzaju (jedyna odlewnia w Gdyni). Warsztat pływający z instalacją pneumatyczną. - Maszyny do elektr. szwejsowania. Dźwig pływający 50-80 ton. Dok pływający do 5500 DW. - Ceny konkurencyjne niższe od zagranicznych. ===



Regularna komunikacja okrętowa

Ekspedujemy następujące statki z Gdańska i Gdyni do portów:

Wschod. Norwegii:

Oslo

oraz inne wschodnio-norweskie porty:

par. „AKERSHUS” również do Drammen i Skien bezpośrednio ładuje w Gdańsku 21/2, w Gdyni 24/2

par. „AKERSHUS” ładuje w Gdańsku 7/3, w Gdyni 10/3

Zachodn. Norwegii:

Stavanger - Bergen - Trondheim

oraz inne zachodn.-norweskie porty:

par. „URSA” ładuje w Gdańsku 13/2, w Gdyni 16/2

par. „JAEDEREN” ładuje w Gdańsku 23/2, w Gdyni 27/2

Towary na konosament przejeściowy do wszystkich północno-norweskich portów, Petsamo (Finlandja), Islandji i wysp Färö.

Lubeki:

par. „JAEDEREN” ładuje w Gdańsku 23/2, w Gdyni 27/2

Zachodn. Szwecji:

Trelleborg - Åhus - Malmö - Halmstad - Göteborg:

par. „IWAN” ładuje w Gdańsku 14/2

Malmö - Hejsingborg - Halmstad - Göteborg:

par. „ANNA GRETHA” ładuje w Gdańsku 23/2

Połudn. Szwecji:

Karlskrona - Kalmar

par. „BORGHOLM” ładuje w Gdańsku 16/2, w Gdyni 16/2

par. „BORGHOLM” ładuje w Gdańsku 1/3

Memel:

par. „BORGHOLM” ładuje w Gdańsku 16/2, w Gdyni 16/2

par. „BORGHOLM” ładuje w Gdańsku 1/3

Północnej i Południowej Hiszpanji, Portugalji i Maroka:

Pasajes - Bilbao - Oporto - Lizbona - Sevilla - Gibraltar - Casablanca

oraz inne północno- i południowo-hiszpańskie i marokańskie porty:

par. „MELLILA” ładuje w Gdańsku 17-18/2, w Gdyni 14-15/2

par. „TANGER” ładuje w Gdańsku 12-15/3, w Gdyni 12-15/3

Zachodn. MORZA Śródziemn.

Malaga - Alicante - Carthagena - Valencia - Tarragona - Barcelona - Marsilja - Genua - Livorno - Neapel - Catania - Messina:

par. „ALBANIA” ładuje w Gdańsku 23-25/2

Lewantu:

Alger - Egipt - Palestyna - Syria - Grecja

oraz do portów tureckich i Morza Czarnego:

M/S „GOTLAND” do Aleksandrija, Piraeus, Istanbul, Jaffa ładuje w Gdańsku 13/2

Konosamenty przejeściowe do innych portów lewantyńskich

M/S „BLALAND” do Izmir, Piraeus, Istanbul, Jaffa, Aleksandrija, ładuje w Gdańsku 3/3, w Gdyni 2/3

M/S „VIKINGLAND” do Aleksandrija, Jaffa, Beyrouth, Izmir, Piraeus, Istanbul ładuje w Gdańsku 13/3, w Gdyni 11/3

Połudn. Afryki i Australji:

M/S „HAMMAREN” do Cape Town, Algoa Bay, East London, Durban i Lourenço Marques ładuje w Gdyni w końcu lutego | w pocz. marca

Połudn. Ameryki:

Rio de Janeiro i Buenos Aires:

par. „CRIENT” lub „HERAKLES” ładuje w Gdańsku w końcu marca

Pozatem przyjmuje się do przewozu towaru na konosament przejeściowy do

Kanady, U. S. A., Meksyku, Zachodniej Afryki, Gólfu Perskiego, Indji, Wschodniej Azji.

O zgłoszenia ładunków upraszają i informacji udzielają agencji. Zastrzega się zmiany!

BERGENSKE
BALTIC TRANSPORTS Ltd. A. G.
GDYNIA, Portowa, Telefon 1230
GDAŃSK, Hundegasse 89, Tel. 225-41

WIADOMOŚCI PORTU GDYŃSKIEGO

REDAKCJA I ADMINISTRACJA: ULICA ŚWIĘTOJANSKA, DOM P. A. M., TEL. 1720
KONTO BANKOWE: KOMUNALNA KASA OSZCZĘDNOŚCI M. GDYŃI NR. 3053
PRENUMERATA ROCZNA ZŁ. 15.00 - - - - - POJEDYŃCZY ZESZYT ZŁ. 1.50

CZĘŚĆ URZĘDOWA

STATYSTYKA RUCHU W PORCIE ZA MIESIĄC STYCZEŃ

I - UWAGI OGÓLNE

Normalnem zjawiskiem, obserwowanem w pracy portu gdyńskiego w ciągu ubiegłych lat, jest spadek obrotów towarowych w styczniu każdego roku. Spadek ten przypisać należy w pierwszym rzędzie zwykłemu pogorszeniu warunków nawigacyjnych na Bałtyku, na którym cały szereg portów zostaje zablokowany lodami i albo całkowicie, albo w znacznym stopniu zamyka swą działalność. Poza tem we wszystkich przejawach życia gospodarczego napotykałyśmy dążenia do ukończenia wielu transakcyj przed końcem roku kalendarzowego, co się dotkliwie odbija na pierwszym miesiącu następnego roku.

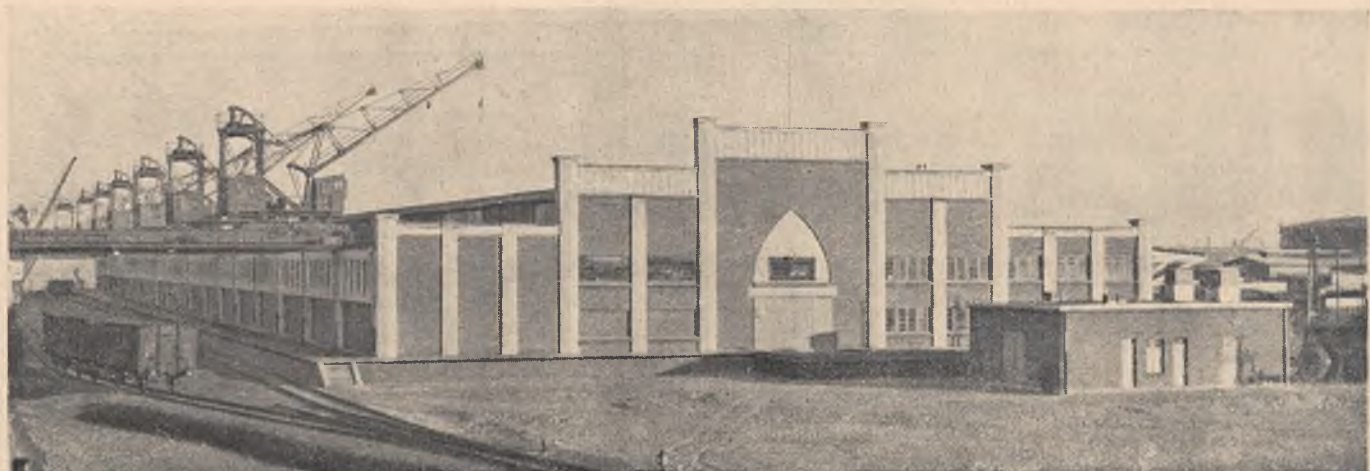
Ogólna liczba towarowych obrotów zamorskich portu gdyńskiego w styczniu 1933 r. wynosi 413.987 t. jest zatem o prawie 124 tys. ton niższa, niż w grudniu ub. r. (537.390 t.). Jeżeli jednak porównamy ją z wynikami pracy portu w styczniu 1932 r. (380.176 t.) to przekonamy się, że miesiąc sprawozdawczy był w dość znacznym stopniu pomyślniejszy, niż odpowiedni miesiąc r. ub. Należy przytem zwrócić specjalną uwagę na to, że poprawa ta obrotów, dotyczy całkowicie przywozu, który wyniósł 45.604 ton wobec 7.213 ton w styczniu 1932 r. (pozycja przywozu w poprzednim miesiącu wyniosła 61.425 t.) Wywóz uległ nieznacznemu zmniejszeniu: 368.383 t wobec 372.963 t w styczniu ub. r. (475.965 t w grudniu 1932 r.).

Ruch statków, mimo bardzo uciążliwych mrozów i niebezpieczeństwa lodów w północnej części Bałtyku, utrzymał się na zupełnie dobrym poziomie, wykazując duży wzrost w porównaniu ze styczniem i nieznaczny stosunkowo spadek w porównaniu z grudniem r. ub. Przyszło mianowicie 311 statków (w styczniu 1932 r. - 220, w grudniu 365) o pojemności 234.564 nrt (wobec 206.871 nrt w styczniu 1932 i 298.180 nrt w grudniu), wyszło 300 statków (wobec 215 i 375) o pojemności 230.931 (wobec 204.237 i 301.299) Kolejność bander: Szwecja, Polska, Danja, Niemcy, Norwegja, Finlandja, Anglja - uległa dość znacznym zmianom. Danja z 5 miejsca przesunęła się na 3, Niemcy z 3 na 4, Norwegja z 4 na 5, Stany Zjednoczone, które były w miesiącu sprawozdawczym reprezentowane zaledwie przez 1 statek, figurują dopiero na 9 miejscu, wobec czego miejsce 6 uzyskała w styczniu Finlandja, 7 - Anglja.

Bliższa analiza liczb przywozu wykazuje w miesiącu sprawozdawczym następujące ważniejsze zmiany poszczególnych pozycji: owoce świeże - 2.211 t (w styczniu 1932 roku 399 t, w grudniu 2.824 t), owoce suszone 296 t (w styczniu 1932 - 405 t, i w grudniu - 470 t), kawa, kakao, herbata - 1.437 t (wobec 185 t w styczniu ub. r. i 556 w grudniu) tytoń - 1.723 t (wobec 395 t i 210 t), śledzie solone - 1.509 t (wobec 1.378 t i 596 t), fosforyty 1.000 t (2.032 t i nic w grudniu), żuźle Thomasa 2.900 t (brak w styczniu i 1.700 w grudniu ub. r.), skóry 1.415 t (22 t i 2.248 t). Duży wzrost wykazuje w miesiącu sprawozdawczym przywóz nasion olejnych - 7.260 t, wobec 500 t w styczniu i 1.091 t w grudniu ub. r. Natomiast bardzo zmalały w porównaniu z grudniem liczb przywozu surowców hutniczych - rud przywieziono 1.718 t (w grudniu 7.200 t) i żelastwa 11.780 t (26.584 t). Należy jednak zaznaczyć, że w styczniu r. ub. z wymienionych obydwu artykułów w przywozie portu gdyńskiego figuruje zaledwie 353 t żelastwa - rud nie było wcale, czyli, że w danym wypadku sytuacja przedstawia się również korzystniej w r. b. Pirytów w miesiącu sprawozdawczym nie przywieziono zupełnie, podobnie jak w styczniu r. ub. (w grudniu 1932 r. 3.683 t). Pod względem przywozu bawełny miesiąc sprawozdawczy w porcie gdyńskim należy do najpomyślniejszych, przywóz jej wyniósł 5.582 t (w styczniu ub. r. 322 t i w grudniu 4.327 t.) wełny i juty natomiast przywieziono w styczniu r. b. nieco mniej: wełny 562 t (w styczniu ub. r. 171 t i w grudniu 910 t), juty 993 t (2 t i 1.650 t), zmiana dwóch ostatnich pozycji na niekorzyść nosi charakter zupełnie przypadkowy. Podobnie przejściowy charakter mają również zmiany w innych pozycjach, wyrażających się stosunkowo zmnieszeniem liczbami.

Po stronie wywozu decydujące znaczenie ma, jak zwykle pozycja węgla, która wynosi dla miesiąca sprawozdawczego 322.645 czyli o 100.000 t mniej niż w poprzednim miesiącu (422.691 t), a mniej więcej tyle, ile w styczniu 1932 (329.532 t). Zmniejszenie wykazuje również eksport cukru: 5.937 t w m. sprawozdawczym wobec 18.987 t w styczniu r. ub. i 11.473 t w grudniu oraz bekoniów (3.371 t wobec 4.146 t w styczniu i 4.277 t w grudniu r. ub.). Szyn kolejowych podobnie jak przed rokiem nie wywieziono w styczniu r. b. wcale (w grudniu 1.164 t) również brak w styczniu w wywozie tranzytowej celulozy (w grudniu 1.560 t), istnieją jednak dane, pozwalające twierdzić, że celuloza ta ukaże się w Gdyni ponownie już w najbliższej przyszłości. Eksport drzewa w miesiącu sprawozdawczym utrzymał się w ogólnych liczbach na poziomie grudnia r. ub. - służy telegr. 2.462 t oraz deski i łaty 13.188 (w grudniu tylko deski i łaty - 15.775 t). Wzrost wykazują pozycje: cynku (w m. sprawozdawczym 1.326 t wobec 602 t w styczniu r. ub. i 823 t w grudniu) oraz makuchów (2.435 t wobec 1.131 t w grudniu - w styczniu r. ub. brak ich zupełnie). Inne artykuły w eksporcie nie wykazują poważniejszych odchyleń, utrzymując się mniej więcej na poziomie poprzedniego miesiąca.

Ruch przybrzeżny niemal zupełnie ustał - do odnotowania jest jedynie jeden transport wełny (w przywozie) - 22.2 t. Komunikacja drogą wodną z wnętrzem kraju została wskutek mrozów i lodów na Wiśle całkowicie zawieszona. Ruch pasażerów był bardzo niski: przyjechało 37 osób (w grudniu 308 i w styczniu ub. r. 15) - wyjechało 295 osób (w grudniu 228 i w styczniu ub. r. 226).



Port w Gdyni. Magazyn bawełniany na nabrzeżu Stanów Zjednoczonych w basenie im. Ministra Kwiatkowskiego.

II. – RUCH STATKOW (movement of ships)

	Przyszło statków (ships incoming)			Wyszło statków (ships outgoing)			Suma rubr. 3 i 6	Kolejne miejsce (place occupied)
	ogółem (total)	w tem z ład. (loaded)	o ogół. pojemn. n r t	ogółem (total)	w tem z ład. (loaded)	o ogół. pojemn. n r t		
	1	2	3	4	5	6		
Polska	40	17	41.116	36	33	38.615	79.731	2
W. M. Gdańsk	1	—	555	1	1	555	1.110	18
Anglja	5	3	6.269	4	3	5.950	12.219	7
Czechosłowacja	4	4	648	3	8	545	1.193	17
Danja	47	16	33.652	45	32	31.994	65.646	3
Estonja	8	3	4.393	6	6	2.937	7.330	9
Finlandja	8	5	6.727	8	7	7.061	13.788	6
Francja	1	1	813	1	—	813	1.626	15
Grecja	2	—	4.859	2	2	4.859	9.718	8
Holandja	5	4	3.155	5	2	3.155	6.310	12
Litwa	1	1	612	1	—	612	1.224	16
Łotwa	4	1	2.505	4	3	2.505	5.010	13
Niemcy	60	34	27.759	61	38	26.603	54.362	4
Norwegja	28	15	23.009	28	18	28.881	51.890	5
Panama	1	—	204	1	1	204	408	19
Rumunja	1	—	2.221	2	2	4.709	6.930	10
Stany Zjedn. Am.	1	1	3.263	1	—	3.263	6.526	11
Szwecja	93	20	70.281	91	78	67.672	137.953	1
Włochy	—	—	—	—	—	—	—	—
Węgry	1	—	2.523	—	—	—	2.523	14
R A Z E M:	311	125	234.564	300	229	230.933	465.497	—
miesiąc poprzedni:	365	143	298.180	375	296	301.299	599.479	—
ten sam miesiąc r. 1932	220	41	206.871	215	192	204.237	411.108	—

U W A G I: a) średni tonaż statku, zawijającego do portu w Gdyni w styczniu: 761·9 nrt; b) średnia ilość statków, przebywających jednocześnie w porcie: 32; c) średni postój statku: 68·6 godzin.

The International Shipbuilding and Engineering Co. Ltd.

Budowa nowych
okrętów pasażerskich
okrętów towarowych
holowników
okrętów specjalnych

STOCZNIA GDAŃSKA GDAŃSK

adr. telegr. Stocznia Gdańska — telefon 234 41

Naprawy okrętów
wszelkiego rodzaju
3 doki pływające
3 pontony podnośne
o nośn. 1400-8000 to.

III. — OBROT TOWAROW
(goods turnover)
(ton)

1. — Obrót zamorski (overseas traffic)

A. — P r z y w ó z (imports)		Styczeń 1933 (January)	Grudzień 1932 (December)
Cały przywóz		45.604·2	61.424·9
I. — Produkty spożywcze i zwierzęta (foodstuffs & live animals) w tem m. in.:		7.488 3	7.940·4
<i>poz. tar. cel.</i>			
1/1c	— Kukurydza (maize)	—	13·5
	Holandja	—	13·5
2/2	— Ryż surowy (rice)	—	3.047·5
	Holandja	—	3.047·5
3/2	— Kasza (grits)	15·5	2—
	Francja	—	—
	Niemcy	15·5	—
3/3	— Słód (malt)	0·8	—
	Anglja	0·8	—
6/3	— Owoce świeże połudn. (fresh fruits)	2.210·7	2.824·2
	Afryka	—	3·5
	Anglja	0·1	18·7
	Danja	52·1	13·7
	Francja	—	3·1
	Hiszpanja	510·3	161—
	Holandja	5—	—
	Honduras	7·4	10·8
	Indje Holenderskie	11·9	46·5
	Kolumbja	—	1·6
	Jamajka	—	3·8
	Niemcy	5·5	2·3
	Palestyna	149·7	28·5
	Rosja (Z. S. S. R.)	—	209·2
	Stany Zjedn. Am.	97·3	407·5
	Włochy	1.371·4	1.914—
7/1	— Owoce połud. suszone (dried fruits)	295·7	469·7
	Anglja	—	1·4
	Belgja	—	4—
	Brazylja	—	5·3
	Grecja	5—	—
	Hiszpanja	—	0·3
	Rosja (Z. S. S. R.)	—	1·2
	Stany Zjedn. Am.	290·7	446·3
	Włochy	—	11·2
12/1-2	— Orzechy i migdały (nuts et almonds)	11·2	52·6
	Anglja	3·9	7·3
	Brazylja	—	0·5
	Francja	0·6	8·1
	Hiszpanja	2—	0·7
	Holandja	0·5	2·9
	Indje Holenderskie	1·5	—
	Włochy	2·7	33·1
14/1	— Grzyby suszone (dried mushrooms)	1—	5·7
	Stany Zjedn. Am.	1—	5·7
15/3	— Korzenie (spices)	34·1	45·9
	Anglja	4·1	1—
	Ceylon	0·4	—
	Francja	0·2	—
	Holandja	14·8	14·9
	Indje Holenderskie	12·8	6·6
	Jawa	—	23·4
	Kuba	1·8	—

		Styczeń 1933 (January)	Grudzień 1932 (December)
18/1	— Kawa (coffee)	271·0	276·4
	Afryka Brytyjska	—	1·2
	Anglja	25·3	45·3
	Belgja	3·3	—
	Brazylja	92·1	147·3
	Costa Rica	9·1	—
	Francja	0·8	—
	Guatemala	36·3	1·8
	Hawaj	1·4	0·6
	Holandja	14·2	36·7
	Indje Holenderskie	62—	29·5
	Jawa	—	0·6
	Kolumbja	11·7	1·6
	Meksyk	0·3	0·3
	Nicaragua	0·6	—
	Stany Zjedn. Am.	9·3	5—
	Venezuela	3·3	—
	Włochy	1·3	6·5
19/1	— Kakao (w ziarnkach) (cocoa)	1.083·1	181·9
	Afryka Brytyjska	778·3	10·9
	Anglja	4·3	18·1
	Francja	17·6	0·6
	Holandja	172·9	61·7
	Kolon. Holenderskie	80·8	71·7
	Portugalja	8·5	—
	Stany Zjedn. Am.	20·7	18·9
20/1	— Herbata (tea)	82·5	97·5
	Anglja	73·1	81·5
	Chiny	1·7	—
	Egipt	0·1	—
	Francja	0·2	1·2
	Holandja	1·3	10·7
	Indje Brytyjskie	5·9	1·4
	Jawa	0·2	2·3
	Kolumbja	—	0·4
21/1	— Tytoń (tobacco)	1.722·9	210·1
	Anglja	146·7	87—
	Bułgarja	—	44·8
	Danja	—	9—
	Holandja	41·5	0·8
	Stany Zjedn. Am.	373—	68·5
	Włochy	1.161·7	—
21/6	— Papierosy (cigarettes)	0·2	0·6
	Egipt	0·2	—
	Niemcy	—	0·1
	Stany Zjedn. Am.	—	0·5
24/2	— Konserwy owocowe (preserved fruits)	40·0	—
	Anglja	10—	—
	Estonja	2·4	—
	Hiszpanja	1·2	—
	Holandja	23—	—
	Stany Zjedn. Am.	2—	—
	Włochy	0·5	—
24/7 a	— Mleko skondensowane (condensed milk)	5·9	0·6
	Belgja	5·2	—
	Holandja	0·7	0·6
26/1	— Chmiel (kop)	0·7	—
	Anglja	0·7	—
27/1	— Napoje alkoholowe prócz wina (alcohols, wine excepted)	89·9	7·2
	Anglja	0·9	2·2
	Belgja	1·6	—
	Danja	2—	—
	Finlandja	21·1	—
	Francja	2·6	3·6
	Gdańsk	59·7	—
	Holandja	1—	0·3
	Jamajka	0·1	—
	Niemcy	0·9	0·2
	Norwegja	—	0·1
	Szwecja	—	0·8
28/1	— Wina (wine)	3·3	24·9
	Anglja	0·1	—
	Danja	1·9	—
	Francja	1·2	13·8
	Hiszpanja	—	4·1
	Niemcy	0·1	0·1
	Włochy	—	6·9

35/1	— Sery (cheese)	Finlandja	7.2	17.1
		Holandja	1.1	4.5
		Kol. Holenderskie	6.1	—
		Niemcy	—	12.3
35/5	— Kazeina (caseine)	Argentyna	—	5.—
36/-	— Masło (butter)	Danja	0.4	—
37/2	— Ryby (fishes)	Francja	5.6	0.6
		Norwegja	—	41.6
37/4 a	— Sledzie (herrings)	Danja	1.509.1	595.8
		Holandja	318.—	48.2
		Norwegja	1.176.1	346.2
		Szwecja	15.—	201.4
39/2	— Makuchy (oil cubes)	Danja	100.—	100.—

II. — Produkty zwierzęce, fosforyty

5.677.3

4.214.7

(animal products, phosphates)
w tem m. in.:

41/2	— Fosforyty (phosphates)	Francja	1.000.—	—
41/2	— Zużle Thomasa (Thomas slag)	Belgja	2.900.—	1.700.—
43	— Klej (glue)	Afryka	—	0.1
		Belgja	—	2.5
		Holandja	—	3.1
44/1	— Jelita (cosings)	Anglja	50.7	133.8
		Argentyna	4.2	0.9
		Belgja	10.—	15.3
		Danja	3.2	0.2
		Indje	0.3	10.1
		Niemcy	33.—	—
		Z. S. S. R.	—	3.3
				104.—
47/1	— Pierze (feathers)	Norwegja	—	1.1
51/1 a	— Tłuszcze zwierzęce surowe (row fats)	Anglja	190.4	65.1
		Argentyna	15.1	—
		Danja	71.—	—
		Holandja	43.8	12.6
		Niemcy	18.3	17.5
		Stany Zjedn. Am.	36.2	—
		Szwecja	6.—	35.—
51/3	— Tran (whale-oil)	Niemcy	121.—	34.2
		Norwegja	6.0	—
			114.6	34.2
51/5	— Stearyna (stearine)	Holandja	0.1	0.1
		Stany Zjedn. Am.	—	3.1
				16.1
52	— Wosk (wax)	Anglja	—	5.8
		Stany Zjedn. Am.	—	0.2

55/1	— Skóry (hides and skins)	1.415·1	2.247·6
	Anglja	7·7	4·1
	Argentyna	385·9	418·8
	Australja	14—	60·6
	Belgja	39·2	69—
	Danja	10·1	123·6
	Estonja	9·3	—
	Francja	21·7	8·7
	Holandja	42·4	98·5
	Kolumbja	—	14·5
	Niemcy	860·8	1.437·7
	Norwegja	14·8	—
	Stany Zjedn. Am.	9·2	12·1
57/4-6	— Wyroby skórzane (leather goods)	—	2·2
	Finlandja	—	0·1
	Stany Zjedn. Am.	—	2·1

III. — Materiały i wyroby drzewne

7.328·9

1.196·6

(timber & wood ware)
w tem m. in.:

58/4 a, b	— Kora drzewa korkowego (corkwoodbark)	13·3	23·9
	Hiszpanja	—	9·4
	Portugalja	0·7	14·5
	Włochy	12·6	—
61	— Wyroby z drzewa (wood products)	34·6	53·4
	Anglja	5·5	5·4
	Belgja	—	47·6
	Danja	0·1	—
	Finlandja	1·7	—
	Holandja	27·3	0·4
62/1	— Słoma (straw)	15—	—
	Holandja	15—	—
62/2	— Trawa morska (sea grass)	1·1	0·5
	Anglja	0·3	—
	Francja	—	0·5
	Holandja	0·8	—
62/4	— Nasiona (seeds various)	—	1·—
	Anglja	—	0·7
	Danja	—	0·3
62/5 c,d,e,f	— Nasiona oleiste różne (various oil seeds)	7.259·9	1.090·5
62/15	Afryka	4.207·8	—
	Argentyna	1.309·4	—
	Danja	2·4	—
	Egipt	25—	95·3
	Francja	—	0·8
	Holandja	823—	2·2
	Indje Brytyjskie	114·3	—
	Indje Holenderskie	676·1	929·6
	Niemcy	101·9	62·6
62/8	— Destki drzew owocowych (fruit stones)	5—	27·3
	Holandja	0·5	0·8
	Rosja (Z. S. S. R.)	—	16·5
	Stany Zjedn. Am.	4·5	10—

IV. — Materiały budowlane i wyroby ceramiczne

32·0

32—

(building materials & ceramic products)
w tem m. in.:

65/6	— Cement (cement)	0·7	2·4
	Anglja	0·7	—
	Stany Zjedn. Am.	—	2·4
66	— Kamienie (stones)	—	4—
	Stany Zjedn. Am.	—	4—
66/1	— Piasek (sand)	—	1·9
	Stany Zjedn. Am.	—	1·9
69/1—3	— Azbest (asbestos)	—	0·2
	Anglja	—	0·2

<i>poz. tar, cel.</i>		<i>Styczeń 1933</i> (January)	<i>Grudzień 1932</i> (December)
71	— Materiały szlifierskie (grinding materials) . . .	1·1	—
	Francja	0·8	—
	Norwegja	0·1	—
	Szwecja	0·2	—
73/1—5	— Wyroby ceramiczne (ceramic wares)	7·5	10·8
	Anglja	—	2·8
	Belgja	—	—
	Finlandja	7·5	—
	Kolumbja	—	0·6
	Norwegja	—	3·7
	Stany Zjedn. Am.	—	0·2
	Szwecja	—	3·5
77/6—8	— Szkło i wyroby (glass wares)	22·7	12·7
	Anglja	—	1·1
	Belgja	21·9	11·6
	Finlandja	0·8	—
V. — Paliwa, asfalt, smoły i produkty z nich		1458·6	952·5
(fuel & products)			
w tem m. in.:			
81	— Oleje (oils)	24·5	27·8
	Anglja	0·2	8·6
	Belgja	8·4	2·4
	Danja	0·2	—
	Holandja	7·7	—
	Jawa	0·6	—
	Kolumbja	—	15·9
	Niemcy	1·3	—
	Palestyna	5·9	0·9
82/1	— Żywica (resin)	86·6	34·2
	Francja	46·—	—
	Niemcy	29·2	34·2
	Stany Zjedn. Am.	11·4	—
84/2	— Smola (goudron)	10·4	5·2
	Niemcy	10·4	5·2
85/1	— Smary (lubricating oils)	14·2	79·5
	Anglja	—	0·8
	Argentyna	—	67·4
	Belgja	0·1	2·7
	Indje Brytyjskie	—	1·3
	Stany Zjedn. Am.	14·1	7·3
85/1	— Benzyna (bencine)	5·—	—
	Finlandja	5·—	—
87/2	— Kauczuk (rubber)	1.319·0	674·8
	Afryka	—	—
	Anglja	0·5	1·9
	Argentyna	—	37·5
	Bryt. Malacca	2·2	—
	Indje	294·—	5·2
	Niemcy	1.006·8	630·2
	Stany Zjedn. Am.	15·5	—
88/1—6	— Wyroby gumowe (rubber goods)	3·9	131·—
	Anglja	0·3	24·4
	Brazylja	—	3·1
	Finlandja	2·6	—
	Holandja	1·—	—
	Niemcy	—	92·9
	Stany Zjedn. Am.	—	10·6
VI. — Materiały i przetwory chemiczne		1.219·2	862·9
(chemicals)			
w tem m. in.:			
91/1	— Siarka (sulphur)	20·—	—
	Hiszpanja	20·—	—

112	— Przetwory chemiczne (chemicals)	29·7	52·3
	Anglja	2·9	19·—
	Danja	—	0·1
	Francja	16·—	—
	Holandja	0·2	3·—
	Niemcy	0·5	1·4
	Norwegja	10·1	—
	Stany Zjedn. Am.	—	28·3
	Wlochy	—	0·5
117	— Tłuszcze i oleje roślinne (vegetable oils et fats)	2·3	66·7
	Anglja	0·2	15·1
	Francja	—	2·5
	Holandja	—	24·9
	Niemcy	2·1	—
	Stany Zjedn. Am.	—	24·2
119—120	— Artykuły kosmetyczne (cosmetic)	0·1	1·6
	Holandja	—	0·8
	Palestyna	0·1	—
	Stany Zjedn. Am.	—	0·8
124/2	— Garbniki (tanning extracts)	1.104·2	665·—
	Argentyna	536·6	236·2
	Brazylja	25·—	—
	Niemcy	542·6	403·5
	Stany Zjedn. Am.	—	25·3
125/2	— Glinka farbiarska (clay)	—	56·—
	Stany Zjedn. Am.	—	56·—
137/1	— Farby (colours)	62·9	21·3
	Anglja	0·9	0·1
	Belgja	1·1	—
	Danja	0·4	—
	Meksyk	—	11·8
	Niemcy	0·1	4·3
	Stany Zjedn. Am.	60·4	5·1

VII. — Rudy, metale i wyroby z metali

13.744·8

38.321·4

(ores, metals & metal products)
w tem m. in.:

138/1	— Ruda żel. (iron ores)	1.718·2	7.200·—
	Niemcy	3·2	—
	Szwecja	1.715·—	7.200·—
138/2	— Piryty (pirits)	—	3.683·2
	Hiszpanja	—	3.683·2
142/1—3	— Żelastwo (złom) (scrap iron)	11.779·8	26584·—
	Anglja	3.134·5	8.701·—
	Belgja	—	3.661·—
	Danja	3.864·3	3.890·8
	Estonja	426·1	797·3
	Francja	1.016·—	970·—
	Irlandja	—	200·—
	Litwa	211·—	—
	Norwegja	2.976·6	1.822·1
	Stany Zjedn. Am.	—	4.423·—
	Szwecja	151·3	2.118·8
143/1 a	— Miedź (copper)	64·2	254·2
	Anglja	15·4	15·3
	Belgja	18·3	—
	Indje Holenderskie	—	15·2
	Niemcy	15·2	61·—
	Stany Zjedn. Am.	15·3	15·4
	Szwecja	—	147·3
144/1	— Cyna (tin)	—	1·1
	Anglja	—	1·1
148/1 a	— Metale (różne) (various metals)	63·2	164·3
	Anglja	33·3	37·9
	Belgja	0·2	46·4
	Indje Holenderskie	29·3	80·—
	Szwecja	0·4	—

	Styczeń 1933 (January)	Grudzień 1932 (December)
153/1--10 — Wyroby żelazne i stalowe (iron et steel products)	66—	10·8
Anglja	12·4	0·6
Estonja	49·3	—
Francja	—	0·3
Holandja	—	1·3
Niemcy	—	1—
Norwegja	—	2·4
Stany Zjedn. Am.	4·3	2·3
Włochy	—	2·9
156/11 — Materiały i przewody elektryczne (electric products)	17·4	81·7
Anglja	17·4	81·7
167/1--50 — Maszyny, aparaty oraz ich części (machinery)	30·5	124·6
Anglja	14·8	63·2
Argentyna	—	0·2
Holandja	0·1	—
Stany Zjedn. Am.	11·8	60·9
Szwecja	3·8	0·3
169/9 — Maszyny do pisania, rachowania i części (typewriters and parts)	0·9	—
Szwecja	0·1	—
Stany Zjedn. Am.	0·8	—
173/8--13 Samochody, motocykle oraz ich części (motor cars et parts)	4·6	217·5
Anglja	1·2	8·6
Finlandja	—	0·1
Stany Zjedn. Am.	3·4	208·8

VIII. — Papier, wyroby z papieru i wytwory sztuki drukarskiej

1.397·3

780·1

(paper & paper wares)

w tem m. in.:

176/1 — Szmaty (rags)	40·3	65—
Anglja	11·2	14·1
Belgja	—	49·9
Holandja	2·3	—
Stany Zjedn. Am.	16·8	—
Szwecja	10—	1—
176/2 — Masa drzewna (celuloza) (cellulose)	805·5	321·1
Finlandja	339·4	69·7
Stany Zjedn. Am.	200·8	—
Szwecja	265·3	251·4
177/3 — Fibra (fibre)	—	3·2
Anglja	—	2·3
Stany Zjedn. Am.	—	0·9
177/4--6 — Papier i odcinki papierowe (paper)	549·9	385·3
Anglja	0·2	—
Belgja	2·8	—
Estonja	14·4	11·9
Finlandja	490·2	193·2
Holandja	—	100—
Norwegja	32·3	—
Stany Zjedn. Am.	10—	4·9
Szwecja	—	75·3
178/1--4 — Książki i broszury (books)	1·6	5·5
Argentyna	0·1	—
Anglja	0·1	0·1
Finlandja	0·1	—
Francja	0·1	0·1
Holandja	0·1	0·1
Stany Zjedn. Am.	1—	5·2
Szwecja	0·1	—

IX. — Materjały i wyroby włókniste

7.244·8

7.027·2

(textiles & textile products)

w tem m. in.:

179/1	— Bawełna (cotton)		5.582·2	4.327·1
	Anglja	129—	—	—
	Belgja	199·5	—	14·6
	Danja	0·5	—	—
	Chiny	32·4	—	251·4
	Egipt	76·1	—	—
	Indje Brytyjskie	87·2	—	36·9
	Meksyk	—	—	799·5
	Niemcy	93·7	—	35·2
	Palestyna	93·4	—	—
	Peru	—	—	58·3
	Stany Zjedn. Am.	4.870·4	—	3.131·2
179/2	— Juta (jute)		993·1	1.649·8
	Anglja	80·7	—	377·4
	Belgja	—	—	270·6
	Holandja	376·4	—	594·8
	Indje Brytyjskie	135—	—	—
	Indje Holenderskie	292·6	—	407—
	Niemcy	108·4	—	—
179/3	— Len i konopie (flax and hemp)		61·4	0·7
	Anglja	53·4	—	0·4
	Holandja	6·9	—	—
	Jawa	—	—	0·3
	Niemcy	1·1	—	—
179/3	— Sizal (sisal)		25·8	103·6
	Afryka	—	—	3—
	Anglja	14·3	—	—
	Holandja	2·5	—	1·5
	Indje Brytyjskie	—	—	16·8
	Jawa	0·8	—	82·3
	Niemcy	6·2	—	—
	Stany Zjedn. Am.	2—	—	—
181/1	— Wełna (wool)		561·2	910—
	Afryka	—	—	14·9
	Anglja	165·7	—	228·8
	Argentyna	25·9	—	15·2
	Australja	179·6	—	613·8
	Belgja	22·2	—	—
	Danja	12·6	—	2·4
	Egipt	10·2	—	—
	Indje Brytyjskie	9·5	—	—
	Niemcy	77·8	—	5·8
	Portugalja	—	—	1·3
	Stany Zjedn. Am.	57·7	—	27·8
181/1	— Sierść zwierzęca (hair)		5·3	5·1
	Anglja	0·3	—	—
	Holandja	5—	—	5·1
	Stany Zjedn. Am.	—	—	—
183/1	— Przędza bawełniana (cotton yarn)		6·3	15·6
	Anglja	6·3	—	—
185	— Przędza wełniana (wool yarn)		8·3	2·3
	Anglja	8·3	—	0·7
	Belgja	—	—	1·6
187—189	— Tkaniny (textiles)		1·1	13—
	Anglja	1·1	—	3·6
	Stany Zjedn. Am.	—	—	9·1
	Włochy	—	—	0·3
190	— Sznury (ropes)		0·1	—
	Anglja	0·1	—	—

X. — Towary różne, oddzielnie niewymienione

11·5

7·1

(various)

Anglja	1·5	2·8
Belgja	0·9	—
Danja	0·3	—
Finlandja	—	1·7
Francja	0·2	0·1
Holandja	0·3	—
Niemcy	3·1	—
Norwegja	5·1	—
Palestyna	0·1	—
Stany Zjedn. Am.	—	2·2
Szwecja	—	0·3

B — Wywóz
(exports)

Styczeń 1933
(January)
368.383·2

Grudzień 1933
(December)
475.964·7

Cały wywóz

I. — Produkty spożywcze i zwierzęta		12.969·7	18.647·4
(foodstuffs & live animals)			
w tem m. in.:			
<i>poz. tar. cel.</i>			
2/1	— Ryż wyluszczoney (husked rice)	3·5	3·9
	Niemcy	—	2·8
	Palestyna	3·5	—
	Szwecja	—	1·1
2/3 c	— Kasza (grits)	25—	4·5
	Anglja	—	4·5
	Norwegja	10—	—
	Stany Zjedn. Am.	15—	—
3/1 c	— Mąka ryżowa (rice flour)	340·1	47·6
	Niemcy	340·1	47·6
3/3	— Stód (maif)	0·4	—
	Anglja	0·4	—
5/1 b, e	— Warzywa (vegetables)	10·5	31·1
	Anglja	5—	5·1
	Holandja	—	15—
	Norwegja	5·5	—
	Stany Zjedn. Am.	—	11—
5/1 e	— Cebula (onion)	—	30·3
	Anglja	—	15·3
	Danja	—	15—
6/3	— Owoce świeże (fresh fruits)	6—	89·4
	Danja	2·1	—
	v. Gdańsk	3·9	89·4
12/1-2	— Orzechy i migdały (nuts & almonds)	3·7	—
	Holandja	3·7	—
14/1	— Grzyby suszone (dried mushrooms)	0·1	2·7
	Holandja	—	0·7
	Stany Zjedn. Am.	0·1	2—
18/1	— Kawa (coffee)	0·3	1—
	Holandja	0·3	1—
19/1	— Kakao (cocoa)	78·7	0·2
	Danja	78·7	—
	Estonja	—	0·2
20/1	— Herbata (tea)	1·7	—
	v. Gdańsk	1·7	—
21/1—5	— Tytoń	22·2	—
	Niemcy	22·2	—
22/1	— Cukier (sugar)	5.936·5	11.472·8
	Anglja	4.474·3	1.523·4
	Belgja	—	4.857·4
	Finlandja	—	403·2
	Francja	—	20·2
	Holandja	—	1.008·6
	Niemcy	—	160·4
	Stany Zjedn. Am.	—	1·8
	Syrja	—	18—
	Szwecja	1.462·2	3.479·8
26/1	— Chmiel (hop)	23·3	25·9
	Belgja	11—	—
	Holandja	12·3	11·1
	Niemcy	—	5·5
	Stany Zjedn. Am.	—	9·3
27/1	— Napoje alkoholowe prócz wina	227·6	9·9
	(alcohols, wine excepted)		
	Anglja	—	2·3
	Francja	—	0·6
	Holandja	217·9	6·9
	Stany Zjedn. Am.	9·7	—
	Szwecja	—	0·1

poz. tar. cel.		Styczeń 1933 (January)	Grudzień 1933 (December)
27/3	— Spirytus (spirits)	41.1	485.—
	Danja	—	0.1
	Holandja	40.7	484.9
	Norwegja	0.4	—
34/2 a	— Konserwy mięsne (preserved meat)	—	0.2
	Holandja	—	0.2
34/4	— Bekony (bacon)	3.370.7	4.277.4
	Anglja	3.370.7	4.277.4
34/4	— Wędliny (szynki) (ham)	301.9	526.2
	Anglja	290.7	522.6
	Belgja	6.4	1.3
	Holandja	—	0.2
	Stany Zjedn. Am.	4.8	2.1
34/5	— Płactwo białe (drób) (poultry)	64.7	228.5
	Anglja	64.7	228.5
35/1	— Sery (cheese)	0.3	—
	Stany Zjedn. Am.	0.3	—
36	— Masło (butter)	14.6	—
	Belgja	14.6	—
37	— Ryby (fishes)	—	3.4
	Stany Zjedn. Am.	—	3.4
37/4	— Słedzie (herrings)	3.—	—
	Niemcy	3.—	—
39/1a	— Jaja (eggs)	59.3	276.9
	Anglja	59.3	276.9
39/2	— Makuchy (oil cakes)	2.434.5	1.130.5
	Danja	715.—	330.—
	Finlandja	80.—	—
	Niemcy	1.489.5	800.5
	Norwegja	150.—	—

II. — Produkty zwierzęce i wyroby z nich

320.9

589.6

(animal products)

w tem m. in.:

41/4	— Mączka kostna (bonny flour)	235.9	127.2
	Belgja	150.9	—
	Niemcy	85.—	127.2
44/1	— Jelita (casings)	—	0.1
	Niemcy	—	0.1
45/3	— Szczecina (bristle)	0.2	—
	Szwecja	0.2	—
47/1	— Pierze (feathers)	—	1.2
	Norwegja	—	1.1
	Stany Zjedn. Am.	—	0.1
51/1	— Tłuszcze zwierzęce surowe (row fats)	1.6	—
	Niemcy	1.6	—
55/1	— Skóry (skins and hides)	74.1	26.5
	Anglja	2.4	0.8
	Belgja	0.5	—
	Danja	1.9	—
	Francja	42.9	—
	Via Gdańsk	2.5	—
	Hiszpanja	0.1	—
	Holandja	17.1	12.5
	Niemcy	—	3.9
	Stany Zjedn. Am.	6.7	9.3
57/4—6	— Wyroby skórzane (leather goods)	7.8	434.6
	Anglja	7.8	—
	Indje Brytyjskie	—	434.6

56/1-8 — Futra (furs) 1:3
Anglja 1:3

15.862·2

16.335·7

III. — Materjały i wyroby drzewne

(timber & wood ware)
w tem m. in.:

58/1 c	— Deski i laty (boards)		13.188·0	15.774·6
	Afryka Bryt.		—	1.646·7
	Anglja	6.767·8		10.955·—
	Australja	—		104·—
	Belgia	3.487·5		2.687·5
	Egipt	—		381·4
	Holandja	1·2		—
	Irlandja	1.822·1		—
	Marokko	730·—		—
	Palestyna	329·6		—
	Stany Zjedn. Am.	49·8		—
58/1 c	— Bale i słupy telegraficzne (telegraph-poles)		2.461·9	—
	Anglja	2.461·9		—
59/5	— Kleпки (plywood)		25·—	302·1
	Afryka	—		241·2
	Estonja	—		8·9
	Holandja	25·—		52·—
61/1	— Wyroby z drzewa (wood products)		29·4	13·1
	Anglja	10·5		—
	Danja	4·9		—
	Egipt	1·7		—
	Finlandja	—		10·5
	Grecja	—		2·1
	Holandja	12·3		—
	Stany Zjedn. Am.	—		0·5
61/1 h	— Dykty (veneers)		5·6	—
	Egipt	5·6		—
61/2	— Meble gięte (bentwood furniture)		21·6	17·4
	Egipt	—		0·1
	Stany Zjedn. Am.	13·1		17·3
	Szwecja	8·5		—
62	— Nasiona (seeds)		109·4	157·—
	Afryka	—		17·—
	Belgia	50·—		100·—
	Danja	1·3		—
	Hiszpanja	20·1		40·—
	Niemcy	38·—		—
64/1	— Wyroby koszykarskie (basket wares)		21·3	71·5
	Danja	7·7		—
	Finlandja	—		60·7
	Holandja	12·—		0·1
	Norwegja	1·5		—
	Stany Zjedn. Am.	0·1		10·7

IV. — Materjały budowlane i wyroby ceramiczne

(building materials & ceramic products)
w tem m. in.:

71·1

3·2

77/1	— Wyroby szklane (glass products)		2·6	—
	Anglja	0·1		—
	Estonja	2·5		—
73/1—5	— Wyroby ceramiczne (ceramic wares)		68·5	—
	Egipt	3·5		—
	Estonja	2·8		—
	Norwegja	62·2		—

V. — Paliwa, asfalt smoły i produkty z nich

337.236·0

435.774·4

(fuel & products)
w tem m. in.:

79/1	Węgiel kamienny (coal)	322.645—	422.691·5
	Algier	6.345—	—
	Argentyna	6.700—	7.250—
	Belgia	4.840—	13.710—
	Danja	29.679—	55.256·5
	Egipt	6.000—	—
	Estonja	1.710—	1.560—
	Finlandja	12.595—	6.950—
	Francja	12.280—	22.195—
	Grecja	4.730—	—
	Holandja	10.140—	26.408—
	Irlandja	24.107—	24.772—
	Islandja	3.380—	—
	Łotwa	2.040—	4.320—
	Niemcy	500—	2.050—
	Norwegja	61.468—	62.004—
	Szwecja	130.611—	180.176—
	Włochy	5.520—	16.040—
79/1	— Węgiel bunkrowy (bunker coal)	13.421—	12.018—
79/1	— Koks (coke)	1.170—	1.060—
	Finlandja	200—	—
	Francja	220—	—
	Grecja	750—	—
	Szwecja	—	460—
	Włochy	—	600—
81	— Oleje (oils)	—	0·9
	Anglja	—	0·9
88/1—6	— Wyroby gumowe (rubber goods)	—	4—
	Finlandja	—	4—

VI. — Materiały i przetwory chemiczne

57·9

215·7

(chemicals)
w tem m. in.:

98/5	— Nawozy azotowe (nitrates)	—	100—
	Hiszpanja	—	100—
104/1 b	— Chlorek wapnia (chloride of calcium)	—	34·8
	Norwegja	—	34·8
112	— Przetwory chemiczne (chemicals)	6·9	1—
	Danja	—	0·2
	Francja	6·9	—
	Holandja	—	0·8
112/6	— Węgiel wapnia (karbid) (carbide)	48·2	64·4
	Belgia	48·2	32·2
	Holandja	—	32·2
117	— Tłuszcze i oleje roślinne	0·2	—
	(vegetable oils and fats)		
	Stany Zjedn. Am.	0·2	—
119—120	— Artykuły kosmetyczne (cosmetic)	2·5	—
	Stany Zjedn. Am.	2·5	—
131/2	— Biel cynkowa (zinc white)	—	15·5
	Finlandja	—	15·5
132	— Farby ołowiane (lead dyes)	0·1	—
	Danja	0·1	—

VII — Rudy, metale i wyroby z metali

1.490·1

2.348·6

(ores, metals & metal products)
w tem m. in.:

138/1	— Rudy żelazne (iron ores)	29·7	—
	Belgia	29·7	—

<i>poz. tar. cel.</i>		<i>Styczeń 1933</i> (January)	<i>Grudzień 1932</i> (December)
140/3	— Szyny kolejowe (rails)	—	1.163·9
	Holandja	—	1.163·9
147/4	— Cynk (zinc)	1.325·8	822·7
	Anglja	15·8	80·1
	Danja	54·7	5·4
	Egipt	—	0·6
	Holandja	894·—	526·6
	Niemcy	33·6	—
	Norwegja	—	50·—
	Szwecja	282·—	160·—
	Stany Zjedn. Am.	45·7	—
347/5	— Biała cynkowa (zinc sheets)	118·3	26·5
	Anglja	10·7	—
	Danja	0·2	—
	Niemcy	107·4	—
150/6	— Rury żeliwne (iron pipes)	—	34·1
	Australja	—	21·3
	Estonja	—	5·2
	Niemc.	—	3·8
	Norwegja	—	3·8
153/1—10	— Wyroby stalowe i żelazne	5·4	26·9
	(iron et steel products)		
	Anglja	—	21·—
	Estonja	0·4	4·2
	Holandja	5·—	0·1
	Palestyna	—	0·9
	Stany Zjedn. Am.	—	0·7
157/1—50	— Maszyny, aparaty i części (machinery)	10·9	274·5
	Afryka	—	13·2
	Anglja	0·9	15·—
	Australja	6·4	62·9
	Danja	2·—	2·7
	Egipt	0·1	0·1
	Francja	—	3·4
	Indje Brytyjskie	—	173·8
	Niemcy	0·5	—
	Stany Zjedn. Am.	1·—	3·4
VIII. — Papier, wyroby z papieru i wytwory sztuki drukarskiej		263·4	1.818·7
(paper & paper wares)			
w tem m. in.:			
176/2	— Celuloza (cellulose)	—	1.559·6
	Egipt	—	28·3
	Stany Zjedn. Am.	—	1.531·3
177/2 c	— Papa dachowa (cardboard)	51·6	12·5
	Egipt	—	—
177/4	— Papier i obcinki papierowe (paper)	203·4	244·9
	Egipt	203·4	244·5
	Stany Zjedn. Am.	—	0·4
178/3	— Książki i broszury (books)	8·4	1·7
	Anglja	1·1	0·8
	Danja	—	0·1
	via Gdańsk	—	0·4
	Marokko	—	0·2
	Stany Zjedn. Am.	7·3	0·2
IX. — Materiały i wyroby włókniste		97·1	188·1
(textiles & textile products)			
w tem m. in.:			
179/1	— Bawełna (cotton)	27·—	6·4
	Anglja	0·1	—
	Egipt	—	6·3
	Estonja	24·7	—
	Niemcy	2·2	0·1

<i>poz. tar. cel.</i>		<i>Styczeń 1933</i> (January)	<i>Grudzień 1932</i> (December)
185/5 c	— Przędza sztucznego jedwabiu (artificial silk yarn)		1·3
	Holandja	—	1·3
187—189	— Tkaniny (textiles)	68·6	164·2
	Anglja	48·7	128·5
	Danja	0·4	1·5
	Egipt	—	3·9
	Estonja	0·4	—
	Holandja	9·8	2·8
	Niemcy	8·0	23·7
	Stany Zjedn. Am.	0·2	3·8
	Szwecja	0·2	—
190	— Sznury (ropes)	1·5	13·7
	Danja	—	—
	Stany Zjedn. Am.	1·5	—
191/1	— Worki (bags)	—	2·5
	Danja	—	1·8
	Holandja	—	0·7

X. — Towary różne, oddzielnie niewymienione

(various)

	<i>Styczeń 1933</i> (January)	<i>Grudzień 1932</i> (December)
Anglja	12·4	36·8
Danja	0·3	3·2
Egipt	0·9	—
Finlandja	0·1	—
Holandja	0·8	2·2
Niemcy	0·1	—
Stany Zjedn. Am.	0·2	1·1

C. — Ogólny obrót towarowy zamorski (total overseas traffic)

styczeń 1933	413.987·4
grudzień 1932	537.389·6
styczeń 1932	380.176·1

2. — Obrót przybrzeżny łącznie z W. M. Gdańskiem.

(coastal traffic, Danzig included)

<i>poz. tar. cel.</i>		<i>Styczeń 1933</i> (January)	<i>Grudzień 1932</i> (December)	<i>poz. tar. cel.</i>		<i>Styczeń 1933</i> (January)	<i>Grudzień 1932</i> (December)
	Przywóz (imports)	22·2	32·9	24/2	— Konserwy owocowe (preserved fruits)	—	0·1
3/1 a	— Mąka (flour)	—	4·5	51/1 a	— Tłuszcze zwierz. sur. (row fats)	—	0·1
3/2	— Kasza (grits)	—	0·5	55/1	— Skóry (skins and hides)	—	8·4
4/2	— Makaron (macaroni)	—	1·4	119—120	— Artykuły kosmetyczne (cosmetics)	—	4·7
5/1 b, d	— Warzywa (greens)	—	3·5	153/1—10	— Wyroby stal. i żelazne (iron and steel prod.)	—	5·—
6/3	— Owoce poł. świeże (fresh fruits)	—	0·4	177/4	— Papier (paper)	—	1·2
7/1	— Owoce połud. suszone (dried fruits)	—	2·5	181/1	— Wełna (wool)	22·2	—
15/3	— Korzenie (spices)	—	0·4	—	— Różne towary (various)	—	0·2

poz. tar. cel.

Styczeń 1933 Grudzień 1932
(January) (December)**Wywóz** (exports)

7/1	— Owoce połud. suszone (dried fruits)	—	43·7
62/8	— Pestki drzew owocow. (fruit stones)	—	1·5

poz. tar. cel.

Styczeń 1933 Grudzień 1932
(January) (December)

88/1—6	— Wyroby gumowe (rubber goods)	—	0·3
--------	-----------------------------------	---	-----

WYWÓZ i PRZYWÓZ razem 22·2 76·6**3. — Obrót z wnętrzem kraju drogą wodną**

(river traffic)

poz. tar. cel.

Styczeń 1933 Grudzień 1932
(January) (December)**Przywóz** (imports)

22/1	— Cukier (sugar)	—	2·548
117	— Tłuszcze i oleje roślin. (vegetable oils et fats)	—	10·7
179	— Sisal (sisal)	—	5·4

Wywóz (export)

2/1	— Ryż wyluszczoney . . . (husked rice)	—	10·6
7/1	— Owoce połud. susz. . . . (dried fruits)	—	0·5
15/3	— Korzenie (spices)	—	37·8
18/1	— Kawa (coffee)	—	0·4

poz. tar. cel.

Styczeń 1933 Grudzień 1932
(January) (December)

19/1	— Kakao (cocoa)	—	6·4
37/4 a	— Śledzie (herrings)	—	23·3
51/1 a	— Tłuszcze zwierz. sur. (row fats)	—	12·—
117	— Tłuszcze i oleje roślin. (vegetable oils et fats)	—	53·7
140/4—7	— Blacha żelazna (sheet iron)	—	3·5
177/4	— Papier (paper)	—	0·6
191/1	— Worki (bags)	—	3·—
	— Różne towary (various).	—	2·6

WYWÓZ i PRZYWÓZ razem 2·718·5**4 — Ogólny obrót towarowy**

(general goods turnover)

styczeń 1933	414.009·6
grudzień 1932	540.184·7
styczeń 1932	380.314·8

IV. — RUCH PASAZERÓW

(passenger traffic)

Ruch zamorski

	P R Z Y J E C H A Ł O (passengers incoming)					W Y J E C H A Ł O (passengers outgoing)				
	styczeń 1933				grudz. 1932	styczeń 1933				grudz. 1932
	I kl.	II kl.	III kl.	Razem	Razem	I kl.	II kl.	III kl.	Razem	Razem
ANGLJA	5	—	22	27	5	15	12	1	28	181
Londyn	5	—	22	27	5	15	3	1	19	181
Hull	—	—	—	—	—	—	9	—	9	—
DANJA	2	2	—	2	2	—	—	—	—	—
Kopenhaga	2	2	—	2	2	—	—	—	—	—
ESTONJA	—	2	—	2	—	—	—	—	—	—
Tallin	—	2	—	2	—	—	—	—	—	—
FNLANDJA	—	—	—	—	3	—	—	—	—	—
Helsingfors	—	—	—	—	3	—	—	—	—	—
HOLANDJA	—	—	—	—	16	1	—	—	1	—
Rotterdam	—	—	—	—	16	1	—	—	1	—
INDJE BRYTYJSKIE	—	—	—	—	—	—	—	—	—	40
Bombay	—	—	—	—	—	—	—	—	—	40
LITWA	—	—	—	—	1	—	—	—	—	—
Kłajpeda	—	—	—	—	1	—	—	—	—	—
STANY ZJEDN. AM.	—	—	—	—	281	—	—	261	261	1
New York	—	—	—	—	281	—	—	261	261	1
SZWECJA	—	5	1	6	—	4	—	—	4	6
Kalmar	—	2	—	2	—	—	—	—	—	—
Karlskrona	—	3	—	3	—	4	—	—	4	—
Ronne	—	—	—	—	—	—	—	—	—	6
Malmö	—	—	1	1	—	—	—	—	—	—
Razem:	7	9	23	37	308	20	12	262	295	228

Połowy ryb morskich w styczniu 1933

Rybołówstwo morskie w sprawozdawczym miesiącu odznaczało się bardzo małym ożywieniem. W pierwszej połowie miesiąca wskutek częstych i silnych burz, na połowy wyjechało zaledwie parę większych kutrów. Liczne święta poza tem przyniosły straty wielu dni roboczych, szczególnie u rybaków z Gdyni.

W drugiej połowie miesiąca cała zatoka Pucka włącznie z portem w Jastarni pokryła się lodem. Część kutrów z Kuźnicy i Jastarni wyszła na postój zimowy do portu helskiego, z kądem w miarę możliwości wyjeżdżały na połowy. Jednak wyjazdy te były utrudnione, a częstokroć i niebezpieczne, jeżeli zachodziła potrzeba przebijania się na otwarte wody przez gęstą kłę lodu.

W takich warunkach rybołówstwo styczniowe ograniczało się tylko do kilku miejscowości niezamarzniętej części zatoki, a właściwie do Helu, Gdyni, Rewy i Mechlinek i operowało się prawie wyłącznie na połowach szprotów. Zdobyć ich utrzymała się na wysokości poprzedniego miesiąca. Naogół łowiono dość pomyślnie i gdyby nie utrudnione warunki nawigacyjne — zdobycz styczniowa szprotów byłaby przypuszczalnie daleko wyższa. Łowiono szproty wszędzie: w zatoce i na otwartym morzu, naokoło cypla Helskiego i w pobliżu brzegów gdańskich przy Schiewenhorst. Między szprotami trafiały się dość często w większej ilości śledzie, poza tem w dwóch wypadkach złowiono razem ze szprotami ok. 50 kg. wątluszy.

Połowy śledzi utrzymały się w styczniu na wysokości połowów grudniowych i naogół były średnie. W końcu miesiąca kilku rybakom gdyńskim udało się złowić dość dużo większych śledzi.

Poza temi dwoma gatunkami inne ryby poławiano w drobnych ilościach. Na łososi wyjeżdżały zaledwie 3 kutry. Wątluszy w zatoce nie było. Próby połowu ryb słodkowodnych niewodami pod lodem również nie dawały zadowalniających rezultatów.

Ze zbytem ryb nie było w styczniu kłopotu, przeciwnie odczuwało się ich brak. Codziennie liczni handlarze po parę godzin oczekiwali w porcie na powracające z połowów kutry

i starali się, aby nikt ich nie uprzedził przy kupnie ryb. Zapotrzebowanie na szproty było duże, zarówno w miejscowych wędzarniach, jak i dla fabryk przetwórczych w głębi kraju. Fabryki te zakupywały wagonami szproty za pośrednictwem kupców gdyńskich, lub też wysyłały na wybrzeże swych przedstawicieli, którzy zakupywali szproty bezpośrednio u rybaków. W paru wypadkach, kupcy i wędzarnie z Gdyni zakupywali szproty na Helu i przewozili je kutrami do Gdyni. Rybacy gdyńscy w dalszym ciągu sprzedawali połowy za pośrednictwem Spółdzielni Zjednoczenia Rybaków, która zakupiła od rybaków ok. 280.000 kg. ryb. Rybacy helscy prawie cały połów rozsprzedali wędzarniom na połwyspie. Do Gdańska wywożono niewiele.

Wędzarnie pracowały w styczniu nie tak intensywnie, jak w grudniu, głównie, wskutek braku surowca. Ogółem było czynnych 30 wędzarni przez 15—20 dni. Przerobiły one 301.000 kg. szprotów, 13.500 kg. śledzi i 3.000 kg. węgorzy. W związku z dużym zapotrzebowaniem — ceny na ryby zwiększyły się. Biorąc średnio z całego wybrzeża płacono rybakom za kg. świeżej ryby i szproty 10 gr., śledzie 40 gr., wątlusze 50 gr., płastugi 80 gr., okonie i płocie po 1 zł., węgorze 1.20 zł., szczupaki 1,80 zł., wielnica 3 zł., łosoś 7 zł.

W hali i chłodni rybnej ruch w styczniu był bardzo ożywiony. Rozładowano 3 statki ze świeżymi śledziami norweskimi. Po uzupełnieniu skrzyń lodem i posortowaniu, wysyłano je koleją do polskich fabryk konserw i tranzytem do Czechosłowacji. Część transportu wysłano samochodami do Gdańska, część poszła na przechowanie do komór chłodniczych. Z połowów przybrzeżnych, poszło przez halę ok. 170.000 kg. ryb świeżych.

Ogółem w styczniu złowiono 915.740 kg. ryb wartości 114.970 złotych, a w tem:

szprotów	871.400 kg.	wartości	87.140 zł.
śledzi	28.060 kg.	wartości	11.220 zł.
wątluszy	7.180 kg.	wartości	3.590 zł.
węgorzy	3.900 kg.	wartości	4.680 zł.
płastug	3.500 kg.	wartości	2.810 zł.
łososi	800 kg.	wartości	4.720 zł.
innych	900 kg.	wartości	810 zł.

Kronika portowa

Inspekcja obozu kwarantannowego w Babim Dole.

Dnia 24 stycznia r. b. bawił w Gdyni Wiceminister Pracy i Opieki Społecznej p. dr. Piestrzyński w towarzystwie dyrektora departamentu p. Nakoniecznikoffa. Po konferencji w Komisarjacie Rządu p. Wiceminister odjechał na holownik do Babiego Dołu za Oksywem, gdzie przeprowadził inspekcję obozu kwarantannowego. W czasie inspekcji towarzyszyli p. Wiceministrowi: dyrektor departamentu p. Nakoniecznikoff, Komisarz Rządu na m. Gdynię p. Czerwiński, lekarz portowy dr. Flisowski, lekarz powiatowy dr. Stankiewicz oraz przedstawiciele Urzędu Morskiego.

Strefa wolnocłowa w porcie gdyńskim.

W dniu 31 stycznia r. b. odbyła się w Urzędzie Morskim pod przewodnictwem Dyrektora Departamentu Morskiego dr. F. Hilchena, konferencja w sprawie strefy wolnocłowej w porcie gdyńskim, w której wzięli udział przedstawiciele kolei z prezesem gdańskiej dyrekcji kolejowej p. inż. Dobrzyckim na czele oraz przedstawiciele cel i Urzędu Morskiego.

Tego samego dnia p. dyrektor Departamentu Morskiego dr. F. Hilchen, przyjął przedstawicieli prasy i korespondentów pism z Gdyni, którym udzielił na temat strefy wolnocłowej w porcie gdyńskim wyjaśnień następujących:

Przygotowania do uruchomienia w Gdyni w połowie roku bieżącego strefy wolnocłowej są w pełnym toku. Podstawą prawną powstania tej strefy jest uchwalona w marcu r. ub. przez Sejm ustawa o strefach wolnocłowych. Zadaniem strefy wolnocłowej jest ożywienie miasta i portu w Gdyni, przez uruchomienie takich nowych warsztatów pracy, które wzmocnią Gdynię, jako ośrodek handlowy. Strefa wolnocłowa obejmie drugi basen wewnętrzny portu gdyńskiego im. Ministra Kwiatkowskiego oraz przyległe tereny. Cała strefa wolnocłowa ogrodzona będzie murem, który stanowić będzie granicę celną państwa. Do strefy wolnocłowej będą mogły być przywożone surowce i towary zagraniczne bez żadnych ograniczeń i kontroli celnej, poczem po przeróbce, czy też

w takim stanie, w jakim towary te do strefy wolnocłowej nadeszły, będą one mogły swobodnie iść na reeksport, lub też odchodzić do wnętrza kraju po załatwieniu odnośnych manipulacji i formalności celnych.

Na terenie strefy wolnocłowej będą mogły osiedlać się firmy przemysłowe i handlowe, do czego niezbędne będzie uzyskanie koncesji od rządu. Przy wydawaniu tych koncesyj rząd kierować się będzie potrzebami kraju w danej dziedzinie przemysłu, czy handlu. Firmy, pracujące w strefie wolnocłowej, będą korzystały z różnych ulg i przywilejów, m. inn. zwolnione być mogą na szereg lat od płacenia podatku obrotowego. Wogóle strefa wolnocłowa w Gdyni będzie korzystniejszą z większych przywilejów, niż np. strefa wolnocłowa w Kopenhadze, nie w znaczeniu ulg celnych, ale różnych innych ulg, które rząd będzie mógł przyznawać.

Termin uruchomienia strefy wolnocłowej w porcie gdyńskim określony jest na 1 lipca r. b., przyczem w tym roku uruchomiona będzie tylko część strefy, tak, jak daleko pozwolą na to roboty przy wykańczeniu basenu im. Ministra Kwiatkowskiego. W przyszłym roku, po całkowitem wykończeniu tego basenu, uruchomiona zostanie reszta strefy wolnocłowej.

Na terenie wolnej strefy, wzdłuż nabrzeża Stanów Zjednoczonych, Urząd Morski wybuduje w tym roku trzy nowe magazyny, a mianowicie: w drugiej linii za obecnym magazynem bawełnianym magazyn długoterminowy oraz w pierwszej linii jeszcze dwa magazyny, z których jeden będzie przeznaczony do składowania bawełny, drugi zaś pod towary drobnicowe.

Nowe linje okrętowe.

Z inicjatywy Polskiej Agencji Morskiej w Gdyni przy współdziałaniu duńskiego przedsiębiorstwa żeglugowego „J. Lauritzen” w Kopenhadze, zorganizowana została nowa regularna linja okrętowa pomiędzy Gdynią a portami Sycylii: Catania, Messina i Palermo. Statki na tej linii kursować będą co 10 dni, przyczem kierowane będą z Sycylii wprost do Gdyni, przez co czas podróży skrócony zostanie do 17—18 dni. W ten sposób zapewniony będzie szybki i sprawny dowóz

owoców południowych, głównie pomarańczy i cytryn, do Gdyni. J. Lauritzen jest armatorem, mającym duże doświadczenie w transporcie owoców i wszystkie jego linie są zainteresowane w transporcie owoców do duńskich, angielskich i inn. portów kontynentu. Statki linii Lauritzen ładować będą do Gdyni tylko owoce, co było dotychczas niepraktykowane.

Firma „Bergenske Baltic Transport Ltd.“ w Gdyni zgłosiła w Urzędzie Morskim nową regularną linię okrętową z portu gdyńskiego do portów Ameryki Południowej: Rio de Janeiro, Santos i Buenos Aires. Linję tę eksploatować będzie fińskie przedsiębiorstwo żeglugowe „Finnland - Syd Amerika Linjen“ w Helsingforsie, którego statki zachodząc będą do Gdyni co miesiąc. Pierwsze odjazdy statków na nowej linii oznaczone zostały, jak następuje: 23. II. s/s „Bore VIII“ i 25. III. s/s „Orient“.

Nabrzeża Czechosłowackie i Rumuńskie.

Zarządzeniem Ministra Przemysłu i Handlu południowo zachodnie nabrzeże w II basenie wewnętrznym im. Ministra Kwiatkowskiego otrzymało nazwę: „Nabrzeże Czechosłowackie”. Nabrzeże północno-zachodnie zaś w tym samym basenie nazwane zostało nabrzeżem Rumuńskim.

Nabrzeże Czechosłowackie przylega do Nabrzeża Stanów Zjednoczonych w tym samym basenie i jest równoległe do nabrzeża Rotterdamskiego w basenie im. Marszałka Piłsudskiego, nabrzeże Rumuńskie zaś leży po drugiej stronie basenu im. Min. Kwiatkowskiego równoległe do nabrzeża Stanów Zjednoczonych. Oba nabrzeża znajdują się dopiero w budowie.

Wielki ładunek kawy brazylijskiej.

Dnia 16 lutego b. r. wieczorem zawinął do portu gdyńskiego brazylijski statek „Uba”, przywożąc 60.000 worków (3.600 ton) kawy brazylijskiej z Santos. Jest to pierwszy bezpośredni ładunek kawy brazylijskiej, który nadszedł z Ameryki Południowej do Gdyni i w ogóle największy ładunek kawy, jaki nadszedł dotychczas do któregośkolwiek z portów na Bałtyku.

Ogrodzenie portu gdyńskiego.

Urząd Morski przystąpił do opracowania szkiców i planów całkowitego ogrodzenia portu gdyńskiego. Dookoła terenów portowych wzniesiony zostanie wysoki mur z cementu, który izoluje port od miasta. Na teren portu prowadzić będzie kilka bram, które będą znajdowały się pod stałym dozorem. W ten sposób teren portu będzie mógł być łatwo kontrolowany.

S/S „Łódź“ w doku.

W dniach od 17. I. do 25. I. został podniesiony na doku Stoczni Gdyńskiej O. R. P. „Sławomir Czerwiński” (dawn. S/S „Łódź”, Polsko-Brytyjsk. Tow. Okręt), celem zdjęcia pomiarów dla wykonania wykresów teoretycznych oraz zbadania kadłuba.



„Łódź” w doku Stoczni Gdyńskiej

Okręt w momencie podnoszenia ważył około 2700—2800 ton (własny ciężar wraz z balastem). Fakt podniesienia w doku tak dużego statku, o takim ciężarze, pierwszy w dziejach portu gdyńskiego, wskazuje na to, że techniczne możliwości portu wykazują stały rozwój.

Port gdyński dzięki Stoczni Gdyńskiej może coraz lepiej i w szerszym zakresie zabezpieczyć statkom zagranicznym i krajowym pobyt u siebie.

Aukcja owocowa w Gdyni.

W związku z rosnącym stale importem owoców południowych przez Gdynię istnieją realne warunki zorganizowania w porcie tutejszym aukcji owocowej. W sprawie tej rząd zwrócił się do Izby Przemysłowo-Handlowej w Gdyni, polecając jej podjęcia prac wstępnych w tym kierunku, jak wyszukanie odpowiednich maklerów i t. p.

Z Izby Morskiej przy Sądzie Grodzkim w Gdyni.

W dniu 23 stycznia Izba Morska przy Sądzie Grodzkim w Gdyni rozpatrywał pod przewodnictwem sędziego S. G. Speicherta sprawę zderzenia w dniu 24. X. 1932 kutra motorowego Straży Granicznej „Batory” z kutrem rybackim „Hel 52”. Izba orzekła, że wypadek ten nastąpił wskutek złych warunków atmosferycznych, w szczególności wskutek porywistości wiatru, zatarasowania mola wschodniego, wreszcie także wskutek niedostatecznej ostrożności kierownika kutra „Hel 52” przy wchodzeniu do portu.

Poza tem Izba rozpatrywała sprawę wypadku na s/s „Tczew”, jaki wydarzył się dnia 12 X. 1932 i wskutek którego robotnikowi Skobodzińskiemu przygnieciono silnie nogę. Izba Morska orzekła, że wypadek ten został wywołany własną nieostrożnością Skobodzińskiego.

Zwiedzanie portu gdyńskiego.

W połowie lutego r. b. bawił w Gdyni warszawski korespondent duńskiego dziennika „De Bergske Blade” p. Folmer Wisti, który podczas kilkudniowego pobytu zbierał materiały informacyjne o porcie gdyńskim i o mieście Gdyni.

Dnia 17 lutego r. b. bawił w Gdyni na inspekcji oddziału gdyńskiego linii okrętowej American Scantic Line wiceprezes centrali tej linii z Nowego Jorku p. Robert C. Lee. Podczas swego pobytu w Gdyni p. Lee złożył wizytę dyrektorowi Urzędu Morskiego p. inż. St. Łęgowskiemu i przy tej okazji wyraził jaknajbardziej pochlebny opinię o porcie gdyńskim i jego urządzeniach, stwierdzając, że port ten w tak krótkim czasie stał się najlepszym portem na Bałtyku.

Dnia 19 lutego r. b. bawili w Gdyni w towarzystwie wyższych urzędników Ministerstwa Komunikacji w Warszawie i gdańskiej dyrekcji kolejowej, dyrektor handlowy kolei rumuńskich inż. Duma z małżonką oraz dyrektor rumuńskiego państwowego przedsiębiorstwa żeglugowego inż. Vasilescu. Złożyli oni wizytę dyrektorowi Urzędu Morskiego inż. St. Łęgowskiemu, poczem zwiedzili port gdyński i jego urządzenia, chłodnię portową i t. p. Następnie goście rumuńscy wraz z towarzyszącymi im osobami objechali w samochodach miasto, poczem podejmowani byli śniadaniem, wydanem przez zarząd Izby Handlowej Polsko-Rumuńskiej w Gdyni. Podczas śniadania serdeczne przemówienie wygłosił członek zarządu Izby dyr. Jasiński, a odpowiedział na nie dyr. Vasilescu. Obaj mówcy podkreślali gorące więzy sympatii oraz realne interesy gospodarcze, jakie łączą ze sobą oba narody.

Awanse w marynarce handlowej.

Dnia 15 lutego br. odbyło się w urzędzie Morskim pod przewodnictwem Dyrektora Urzędu Morskiego p. inż. Łęgowskiego posiedzenie Komisji Kwalifikacyjnej do orzekania w sprawie dyplomów oficerskich w polskiej marynarce handlowej. Komisja przyznała następujące dyplomy:

Dyplomy kapitana żeglugi wielkiej otrzymali p.p.: Nabrocki Witold i Stankiewicz Jan.

Dyplomy kapitana żeglugi małej otrzymali p. p.: Gubała Edward, Mieszkowski Jerzy i Mistat Leopold.

Dyplom porucznika żeglugi wielkiej otrzymał p. Zurawski Jan.

Dyplomy porucznika żeglugi małej otrzymali p. p.: Bartoszewicz-Stachowski Aleksander i Sawicz-Korsak Witold.

Dyplom szypca I klasy otrzymał p. Sulcja Zygmunt.

Dyplomy mechanika I klasy otrzymali p.p.: Chojnacki Henryk, Dąbkowski Tadensz, Nagórski Jerzy, Stępniewski Kazimierz i Ziolo Władysław.

Dyplomy mechanika II klasy otrzymali p.p.: Sioma Stanisław, Stępień Jan i Szperalski Alfred.

Dyplomy mechanika III klasy otrzymali p. p.: Glibowski Czesław i Gwiazda Stanisław.

Dopuszczeni do egzaminów:

na szypca I klasy p.p.: Kołaciński Michał i Potomski Alfons.

na szypca II klasy p. p.: Brzeziewicz Janusz, Gątkiewicz Bolesław i Sroka Bolesław.
na maszynistę I klasy p. Birkholz Jan.

Ruch pasażerski w żegludze przybrzeżnej w r. 1932.

W roku ubiegłym statki pasażerskie S. A. „Żegluga Polska” w Gdyni przewiozły w ruchu przybrzeżnym ogółem 121.019 osób.

Z Rady Interesantów Portu w Gdyni

Projekt nowej ustawy celnej.

Obrazy mielizwiązkowe w Radzie Interesantów Portu w Gdyni nad opracowaniem opinii gdyńskich sfer portowych o projektowanej nowej ustawie celnej, zostały ukończone. Na podstawie obrad komisyjnych opracowało biuro R. I. P. projekt opinii sfer portowych, obejmujący uwagi do 47 artykułów. Projekt opinii został rozesłany do zarządów poszczególnych związków celem ostatecznego wypowiedzenia się i po poczynieniu przez związki zmian został zakomunikowany Izbie Przemysłowo-Handlowej.

O ile chodzi o inowacje, które projekt ma wprowadzić, to poza szeregiem momentów, do których sfery gospodarcze odnoszą się krytycznie, wprowadza projekt ustawy dwie inowacje — specjalnie dla portów polskich cenne, o które sfery gospodarcze portu od dłuższego czasu zabiegały, mianowicie proponuje się wprowadzenie t. zw. rewizji wstępnej, co znakomicie przeciwdziała omyłkom przy składaniu deklaracji i w ten sposób niejedna sprawa karno-skarbowa wogóle nie zaistnieje.

Druga inowacja, to projekt zniesienia obowiązku dołączania do deklaracji celnych faktur zagranicznych. Motywy do art. 57 podane przez projektodawców ustawy mówią:

„znosi się dotychczasowy obowiązek dołączania do deklaracji celnych faktur zagranicznych. Rewizja towaru nie będzie się zatem opierała na fakturze, lecz na zgłoszeniu strony. Jest to zasada słuszna, zwłaszcza, jeżeli się zważy odpowiedzialność strony za prawidłowe zgłoszenie towaru. Dziś w razie wykrycia nieprawidłowości strony powołują się na nadawcę towaru, który się rzekomo pomylił przy wystawianiu faktur. Odtąd strona ponosić będzie odpowiedzialność za to, co osobiście w zgłoszeniu podała. Strona może dołączyć fakturę do zgłoszenia celnego, jednak niedołączenie jej nie pociąga za sobą żadnych ujemnych skutków. Od odpowiedzialności za nieprawidłowe zgłoszenie strona może się uchylić przez złożenie zgłoszenia ogólnego (a nie szczegółowego), wtenczas jednak musi uiścić dodatkową opłatę manipulacyjną (akcydencję).

Skasowanie obowiązku dołączania dokumentów handlowych pozostaje zresztą w pewnym logicznym związku z art. 41, który wprowadza obowiązek przedstawiania deklaracji celnej nadawcy”.

Dla Gdyni sprawa ta ma specjalne znaczenie z uwagi na różnice zdań, jakie w tej sprawie powstały w ostatnim czasie i które oparły się o Ministerstwo Skarbu.

Państwowa Rada Kolejowa.

Rada Interesantów Portu w Gdyni otrzymała od Pana Ministra Komunikacji mandat w Państwowej Radzie Kolejowej. Delegatem swoim w P. R. K. wybrał Zarząd R. I. P. swego prezesa p. Konsula Korzóna, zastępcą delegata dyrektora Żeglugi Polskiej i Polsko-Brytyjskiego Tow. Okrętowego, wiceprezesa Związku Armatorów Polskich p. Kollata.

Sprawy celno-karne

Długie starania R. I. P. o zmianę ustawodawstwa karno-skarbowego na odcinku celnym zostały uwieńczone skutkiem o tyle, że p. Minister Skarbu udzielił naczelnikowi Urzędu Celnego w Gdyni prawa rozstrzygania kar w pierwszej instancji oraz łagodzenia kar bez ograniczenia w wypadkach, gdy chodzi o niezawinioną przez stronę fałszywą deklarację celną.

Projekt podatku od nieruchomości w Gdyni.

Na odnośne zapytanie Izby Przemysłowo-Handlowej w Gdyni wypowiedziała się R. I. P. przeciwko projektowi wprowadzenia podatku od nieruchomości w Gdyni, jako stojącemu w sprzeczności z polityką rządu, idącą w kierunku stwarzania ulg podatkowych dla Gdyni.

Magazyny wolno - cłowe.

R. I. P. wypowiedziało się stanowczo przeciwko projektowi Ministerstwa Skarbu, aby w porcie gdyńskim oddano składy wolno-cłowe w administrację kolei państwowych, co stanowiłoby wzmocnienie działalności agencji celnej.

Tranzyt wodny i kołowy do Gdańska.

R. I. P. zaprotestowała w Ministerstwie Skarbu przeciwko wprowadzeniu zakazu przewozu towarów celnych drogą wodną i kołową do Gdańska. Tranzyt wodny i kołowy z Gdyni do Gdańska jest dla rozwoju portu gdyńskiego konieczny.

Walne Zgromadzenie Związku Gdyńskich Ekspedytorów Portowych.

Sprawozdawcze Walne Zgromadzenie Związku Gdyńskich Ekspedytorów Portowych odbyło się w dniu 14 lutego 1933 r. Działalność Związku w roku ubiegłym referował Syndyk Jerzy Michalewski. Walne Zgromadzenie przyjęło z uznaniem sprawozdanie roczne i uchwaliło organom Związku absolutorium. W wyborach do Zarządu na okres 2-letni 1933/34 został wybrany prezesem Związku p. Władysław Gievsztor, członkami Zarządu pp. Marszał, Raczewski, Tempel i Nowacki.

Rynek frachtowy

Sprawozdanie frachtowe za styczeń 1933 r.

Działalność frachtowa w styczniu była stosunkowo ograniczona i stawki frachtowe na skutek małej podaży ładunków spadły jeszcze bardziej.

W połowie miesiąca z powodu silnego mrozu oraz trudności lodowych w porcie gdańskim zmniejszył się dowóz drzewa promami do Gdańska, jak również utrudnione było przeholowywanie statków do miejsc ładunkowych.

W Gdyni sytuacja lodowa nie przyniosła specjalnych trudności dla ruchu portowego.

Anglja. Statki linjowe do Londynu i Hull oraz zachodniego wybrzeża były w pełni zatrudnione. — Poza tem zafrachtowano kilka trampów. Znaue są następujące kontrakty:

1 duński statek 400 std. pod mieszany ładunek drzewa do Hull 33/- za std gross

1 niemiecki statek 500 std pod mieszany ładunek drzewa do Tyne-Dock - 33/- za std

kilka duńskich i niemieckich statków poszło do Londynu

1 niemiecki statek 900 ton pod ładunek 800 ton owsa luzem do Hull po sh 8/-

Z Gdyni zafrachtowano następujące statki:

1 duński statek 600 std do Garston pod ład. D. B. B. po sh 40/-

1 duński 1000 std do Garston i Preston pod ładunek

D. B. B. do Garston - sh 40/-

do Preston - sh 38/-

1 gdański statek 300 std do Grimsby i Hull pod ładunek

D. B. B. po sh 33/- gross

1 polski statek 400 std do Londynu pod ładunek D. B. B. po sh 28/9 net

1 polski statek 750 std do Londynu pod ładunek D. B. B. sh 27/6 net

1 szwedzki statek 400 std do Bristolu pod ładunek D. B. B. po sc 39/- net

Holandja. Eksport zboża do Holandji był ograniczony i statki linjowe znajdowały zatrudnienie większe przy przewozie drzewa. Zafrachtowano tylko kilka mniejszych statków poza linjowemi po stawkach Hfl. 2.60 za zboże luzem

„ 13.50 „, std D. B. B.

„ 5.00 „, load przy podkładach dębowych.

Belgja. Ponieważ pod koniec grudnia ub. r. liczono się z przedłużeniem premii eksportowej, eksport zboża do Belgji zmniejszył się. Mimo to można było poza statkami linjowemi zafrachtować kilka trampów pod ładunki ciężkiego zboża luzem po stawce sh 4/- i drzewa dębowego po sh 7/- za cbm. Kilka mniejszych statków ładowało w Gdańsku drzewo do Gandawy, przyczem osiągnięto stawki sh 7/- za cbm.

Wszystkie podane stawki określone są w walucie złotej.

Z Gdyni zafrachtowano polski statek 900 std pojemności pod ładunek około 800 std D. B. B. po stawce sh 20/6 w złocie za std.

Francja. Jak w poprzednich miesiącach eksport drzewa i zboża był bardzo spokojny i poza statkami linjowemi nie zawarto żadnych specjalnych kontraktów frachtowych.

Danja. Na skutek mrozów i trudności lodowych zmniejszyła się podaż tonażu motorowych zagłowców, co pociągnęło za sobą zwyżkę frachtów zwłaszcza pod koniec stycznia.

Stawki frachtowe zwyżkowały z sh 6/9 na Rm. 700 za tonę.

Do jednego z portów duńskich nie wyżej, jak Aarhus, zafrachtowano z Gdańska 2 ładunki zboża po 350 ton do Kopenhagi po stawce sh 5/6 oraz ładunek 600 ton żyta do Noerresundby go stawce Rm. 50 za tonę.

Z Gdyni wysłano kilka ładunków makuchów luzem do Danji i portów wybrzeża Bałtyckiego po stawkach:

250 ton do Esbjerg Rm. 700

200 „ „, dwóch duńsk. portów nie wyżej Aalborg Rm. 700

150 „ „, Rügenwalde Rm. 4.75

PRACA STATKÓW POLSKICH W STYCZNIU 1933

„ŻEGLUGA POLSKA” S. A.

A. Trampy:

- s/s „Chorzów” — załadował w Gdyni tarcicę, zawiózł do Londynu, wyładował, powrócił w balaście do Gdańska, załadował zboże, przeszedł do Gdyni, załadował tarcicę, zawiózł do Antwerpji, wyładował, przeszedł w balaście do Gandawy, załadował tomasynę, zawiózł do Gdyni.
- s/s „Katowice” — przeszedł w balaście z Antwerpji, do Rotterdamu, załadował węgiel, zawiózł do Gdańska, wyładował, załadował zboże i przeszedł do Gdyni, załadował tarcicę, zawiózł do Antwerpji, wyładował powrócił w balaście do Gdańska.
- s/s „Kraków” — załadował w Gdyni kopalniaki, zawiózł do Sontti Alloa, wyładował, powrócił w balaście do Gdyni, załadował szynę i tarcicę.
- s/s „Poznań” — wyładował w Göteborgu, węgiel, z Nordenhamn, przeszedł w balaście do Gdańska, załadował węgiel, zawiózł do Stockholmu, wyładował, przeszedł w balaście do Gdyni.
- s/s „Toruń” — przybył z Antwerpji w balaście do Gdańska, załadował węgiel, zawiózł do Gefle, wyładował, powrócił w balaście do Gdyni, załadował węgiel, zawiózł do Stavanger, wyładował, powrócił w balaście do Gdańska, gdzie ładuje węgiel.
- s/s „Warta” — wyładował w Gefle węgiel, powrócił w balaście do Gdańska, załadował zboże i drzewo, przeszedł do Gdyni, uzupełnił ładunek tarcicą, zawiózł do Antwerpji, wyładował.
- s/s „Wilno” — załadował w Gdańsku zboże, przeszedł do Gdyni, załadował tarcicę, zawiózł do Antwerpji, wyładował, powrócił w balaście do Gdyni, załadował węgiel, zawiózł do Kopenhagi, gdzie wyładowuje.
- s/s „Wisła” — przybył do Antwerpji z ładunkiem drzewa, zboża i cukru, wyładował, przeszedł w balaście do Dunkierki, załadował cukier, zawiózł do Rotterdamu, wyładował, powrócił w balaście do Gdyni.

B. Linje regularne:

- s/s „Cieszyn” — odbył dwie podróże z Gdyni i Gdańska, do Antwerpji i Rotterdamu oraz Tallinna i Helsingforsu, przewożąc ładunki drobnicy i pasażerów.
- s/s „Śląsk” — odbył dwie podróże z Gdyni i Gdańska do Antwerpji i Rotterdamu, oraz Tallina i Helsingforsu, przewożąc ładunki drobnicy i pasażerów.
- s/s „Tczew” — odbył dwie podróże z Gdyni i Gdańska do Rotterdamu, przewożąc ładunki drobnicy.

POLSKO-BRYTYJSKIE TOW. OKRĘTOWE

A — Linja do Londynu:

- s/s „Premjer” — przy stoczni w Gdańsku.
- s/s „Warszawa” — odbył dwie podróże z Gdańska i Gdyni do Londynu, przewożąc ładunki drobnicy i pasażerów.

B. Linja do Hull:

- s/s „Lublin” — odbył dwie podróże z Gdańska i Gdyni do Hull, przewożąc ładunki drobnicy i pasażerów.
- s/s „Lwów” — jak wyżej.
- s/s „Rewa” — w Gdyni, przy nab. Indyjskiem.

POLSKIE-TRANSATLANTYCKIE TOW. OKRĘTOWE

Linja do Ameryki Północnej.

- s/s „Pułaski” — odbył jedną podróż z Gdyni, przez Kopenhagę-Halifax do New Yorku i z powrotem, przewożąc drobnicę i pasażerów.
- s/s „Polonia” — w Gdyni przy nab. Amerykańskim.
- s/s „Kościuszko” — jak wyżej.

TOW. „POLSKAROB”

- s/s „Robur 3” — odbył 3 podróże wożąc węgiel do portów: Dramnzen, Oslo i Nrrhöping.
- s/s „Robur 4” — odbył 3 podróże do portów: Amsterdam, Göteborg i Oslo.
- s/s „Robur 5” — odbył 3 podróże do portów: Oslo, Skangesund i Göteborg.
- s/s „Robur 6” — odbył 3 podróże do portów: Oslo (2 razy) i Slemmestad.

TOW. „POLRYŻ”

- s/s „Kopernik” — unieruchomiony w porcie gdańskim.

ROZKŁAD ODJAZDÓW STATKÓW LINIJ REGULARNYCH

Gdynia — Gdańsk — Tallinn — Helsingfors — Wyborg *):

- s/s „Śląsk” (ZP) 7 lutego,
s/s „Poseidon” (FAA) 14 i 28 lutego,
s/s „Cieszyn” (ZP) 21 lutego.

Gdynia — Gdańsk — Klajpeda — Kalmar — Karlskrona:

- s/s „Borgholm” (SLSP) 15 lutego.

Gdynia — Gdańsk — Szwecja — Norwegja:

- s/s „Akershus” (FO) 10 i 24 lutego,
s/s „Ursa” (BSOL) 13 lutego,
s/s „Jaederen” (BSOL) 27 lutego,
s/s „Rusik” (NS) 25 lutego.

Gdynia — Gdańsk — Brema — Ryga:

- s/s „Mezeur” (NL) 6 i 20 lutego,
s/s „Uranus” (NL) 13 i 27 lutego.

Gdynia — Gdańsk — Hamburg:

- s/s „Little Evy” (B) 7 i 18 lutego,
Statki (JI, SB, MR) odejda: 4, 7, 11, 14, 18, 21, 25 i 28 lutego.

Gdynia — Gdańsk — Antwerpja — Rotterdam **):

- Statki (ZP) odejda: 7, 12, 14, 21, 26, i 28 lutego.

Gdynia — Gdańsk — Kopenhaga — Amsterdam:

- Statki (KNSM) odejda: 6, 13, 20 i 27 lutego.

Gdynia — Gdańsk — Londyn:

- s/s „Warszawa” (PBTO) 1 i 15 lutego,
s/s „Baltonia” (PZKB) 8 i 22 lutego.

Gdynia — Gdańsk — Hull:

- s/s „Lublin” (PBTO) 1 i 15 lutego,
s/s „Lwów” (PBTO) 8 i 22 lutego.

Gdynia — Gdańsk — Kopenhaga — Porty Francji:

- s/s „Magnus” (DFDS) 6 lutego,
s/s „Skjold” (DFDS) 13 lutego,
s/s „Seine” (DFDS) 27 lutego,

Gdynia — Gdańsk — Kopenhaga:

- s/s „I. C. Jacobsen” (DFDS) 1, 8, 15, 22 i 28 lutego.

Gdynia — Gdańsk — Morze Śródziemne:

- s/s „Candia” (SL) 7 lutego,
s/s „Frisia” (SL) 14 lutego,
s/s „Bernicia” (SL) 28 lutego,
s/s „Tula” (DFDS) 10 lutego,
s/s „Broholm” (DEDS) 21 lutego.

Gdynia — Gdańsk — Hiszpanja — Portugalja — Marokko:

- s/s „Mellbla” (OPD) 15 lutego.

Gdynia — Gdańsk — Porty Lewantu:

- m/s „Gotland” (SOL) 10 lutego,
m/s „Nordland” (SOL) 18 lutego.

Gdynia — Porty Południowo-Zachodniej Afryki:

- m/s „Hammeren” (RT) 28 lutego.

Gdynia — New York:

- s/s „Pułaski” (PTTO) 8 lutego,
s/s „Scaupenn” (ASL) 11 lutego.

Gdynia — Porty Golfu Meksykańskiego:

- m/s „Sparscholt” (GGL) 2 lutego,
s/s „Mexicano” (GGL) 15 lutego,
m/s „Toledo” (GGL) 20 lutego,
m/s „Blankaholm” (GGL) 27 lutego.

Uwagi:

*) Komunikacja z Wyborgiem.

**) Połączenie z Antwerpją zapewniają statki (ZP) s/s „Cieszyn”, s/s „Chorzów” i s/s „Śląsk” oraz statki linii niemieckich co 3-cia podróż.

„WARTA“
TOWARZYSTWO EKSPEDYCYJNE Sp. z o. p.
G D Y N I A

Adres telegraficzny: Warta Gdynia

Telefon 1219 i 1290

Codes: The Boe Code, A. B. C. Code 5-th Edition, Bentley's Code

ZAŁATWIA: ekspedycję wszelkich towarów, składowanie i frachtowanie statków

Specjalność: ekspedycja transportów masowych, jak: węgiel, fosforyty, piryty, ruda, cukier, saletra, tomasyna, celuloza, sól itp.

Polska Agencja Morska

SP. Z O. O.

POLISH SHIPPING AGENCY LTD.

GDYNIA

ul. Świętojańska, tel. 1506-1507

Adres telegraficzny:

P. A. M.

GDAŃSK

Elisabethwall 4,

tel. 24941

Maklerstwo okrętowe — Transporty morskie towarów masowych
Asekuracja transportów morskich

Agencja linii okrętowych z Gdyni i Gdańska do:

Tallina — Helsingforsu — Rygi — Rotterdamu — Portów Reńskich — Londynu
Hull — Halifax — Nowego Jorku

JÓZEF FETTER, Sp. Akc.

GDYNIA, Nabrzeże Polskie Telefon 1797 i 1775

Pakownia i suszarnia owoców
Hurtownia Towarów Kolonialnych
Oddziały: Warszawa, Łódź i Gdańsk

BIULETYN GIEŁDOWY **POLSKIEJ AGENCJI TELEGRAFICZNEJ**

Warszawa, Krakowskie Przedmieście 50, tel. 626-06 i 687-23

Wychodzi codziennie rano w Warszawie, oraz w Białymstoku, Bielsku, Bydgoszczy, Gdańsku, Gdyni, Grudziądzu, Katowicach, Krakowie, Lublinie, Lwowie, Łodzi, Łucku, Poznaniu, Sosnowcu, Toruniu i Wilnie i zawiera notowania i kursy giełd walutowych, papierowych, towarowych, zbożowych oraz podaje ceny rynkowe surowców i półfabrykatów, podaje konjunktury, orjentuje co do kupna i sprzedaży.

Biuletyn Giełdowy P A T jest niezbędnym przewodnikiem dla banków i instytucji finansowych, przedsiębiorstw przemysłowych i handlowych oraz kupców i przemysłowców.

Prenumerata miesięczna zł. 15.—

Numery okazowe na żądanie gratis