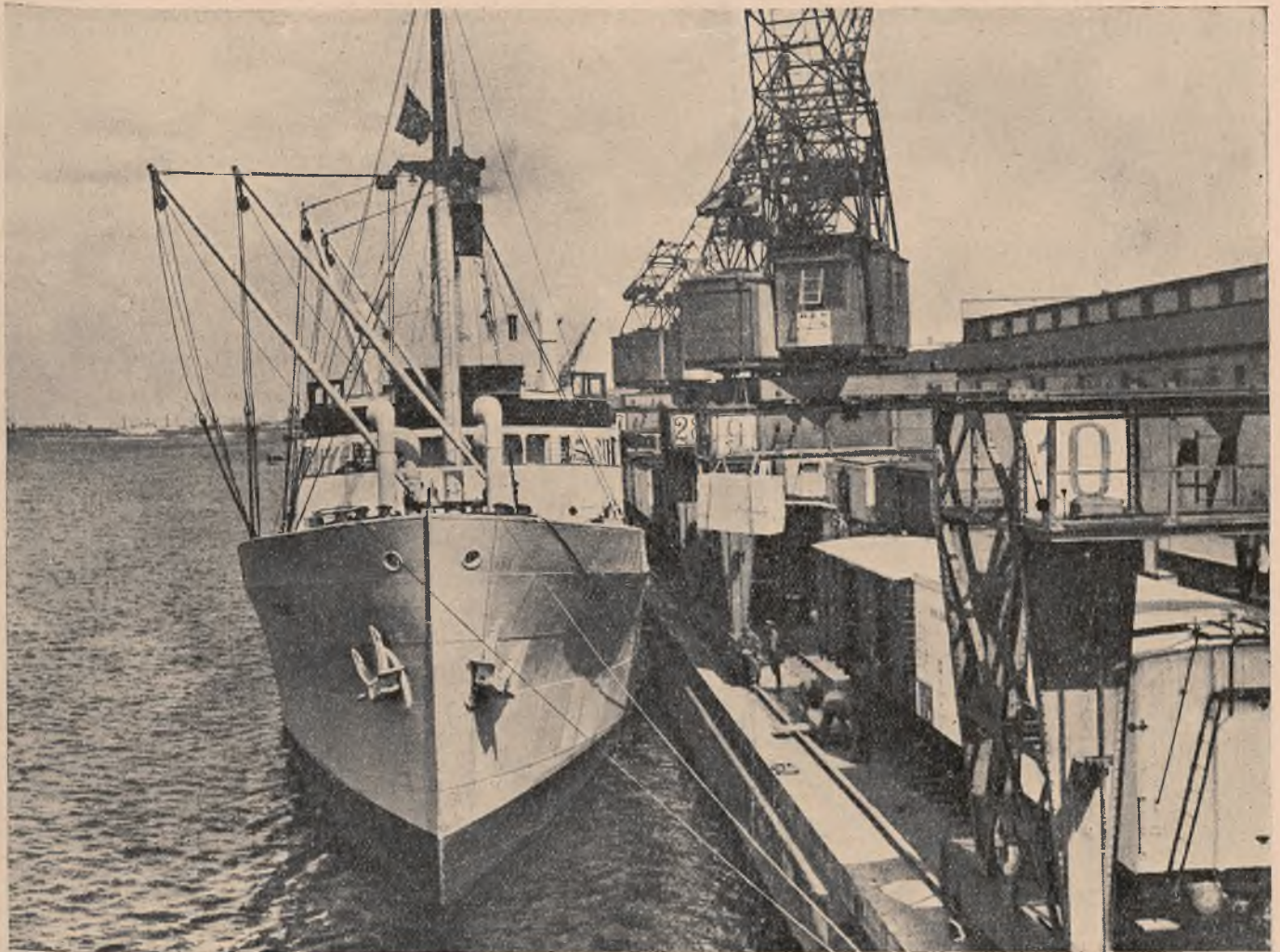


WIADOMOŚCI PORTU GDYŃSKIEGO

ROK III

SIERPIEŃ 1933

ZESZ. 8



Załadunek jaj na S.S. „Lwów” do Anglii.

POLSKA AGENCJA TELEGRAFICZNA (P. A. T.)
G D Y Ń I A

Polska Agencja Morska

SP. Z O. O.

POLISH SHIPPING AGENCY LTD.

Adres telegraficzny:
P. A. M.

GDYNIA

ul. Świętojańska
tel. 2957

GDAŃSK

Elizabethwall 4
tel. 24941

Maklerstwo okrętowe — Trans-
porty morskie towarów maso-
wych — Asekuracja transportów
morskich

Agencja linii okrętowych
z Gdyni i Gdańska do:

Tallinna — Helsingfors —
Rygi — Rotterdamu — Portów
Reńskich — Londynu — Hull
— Halifax — Nowego Jorku



**Regularna
komunikacja okrętowa**

Ekspedujemy następujące statki
z Gdyni i Gdańska do portów:

Wschod. Norwegii:

Oslo

oraz inne wschodnio-norwe-
skie porty:

par. „AKERSHUS” ładuje w
Gdyni 18|8, w Gdańsku 16|8
par. „AKERSHUS” ładuje w
Gdyni 2|9 w Gdańsku 31|8,

Zachodn. Norwegii:

**Stavanger — Bergen —
Trondheim**

oraz inne zachodn.-norweskie
porty:

par. „JAEDEREN” ładuje w
Gdyni 26|8, w Gdańsku 25|8
par. „JAEDEREN” ładuje w
Gdyni 16|9, w Gdańsku 15|9

Towary na konosament prze-
ściowy do wszystkich północ-
no-norweskich portów, Petsamo
(Finlandja,) Islandji i wysp
Färö.

Zachodn. Szwecji:

par. „IWAN” do Malmö, Halm-
stad, Gothenburg ładuje w
Gdyni 19|8 w Gdańsku 21|8

Połudn. Szwecji:

Karlskrona — Kalmar

par. „BORGHOLM” ładuje w
Gdyni 1|9, w Gdańsku 31|8

Memel:

par. „BORGHOLM” ładuje w
Gdyni 1|9

**Północnej i Południo-
wej Hiszpanji, Portu-
galji i Maroka:**

**Pasajes - Bilbao - Opor-
to - Lizbona - Sevilla -
Gibraltar - Casablanca**

oraz inne północno- i południo-
wo-hiszpańskie i marokańskie
porty:

par. „MELILLA” ładuje w Gdyni
14|8, w Gdańsku obecnie

par. „AUGUST SCHULTZE”
ładuje Gdyni 30—31|8, w
Gdańsku 30—31|8

par. „LISBOA” ładuje w Gdyni
12|9, w Gdańsku 12|9

Zachodn. MORZE

Śródziemne:

**Malaga - Cartagena -
Alicante - Tarragona -
Barcelona - Marsilja
- Genua - Livorno -
Neapel - Catania -
Messina - Palermo:**

par. „MANSURIA” ładuje w
w Gdyni 23—25|8, w Gdańsku
23—25|8

Lewantu:

**Algier - Egipt - Palesty-
na - Syrja - Grecja**

oraz do portów tureckich i Mo-
rza Czarneho:

M|S „VIKINGLAND” do: Alek-
sandrja, Jaffa, Beyrouth,
Pireus, Istaubul, ładuje w
w Gdańsku 14|8

par. „ROLAND” do: Algier,
Aleksandrja, Jaffa, Haifa,
Beyrouth, Pireus, Saloniki,
Istanbul ładuje w Gdyni 31|8,
w Gdańsku 1|9

M|S „HEMLAND” do: Alek-
sandrja, Jaffa, Pireus, ta-
duje w Gdyni 6|9, w Gdańsku
7|9

M|S „NORDLAND” do: Alek-
sandrja, Jaffa, Beyrouth,
Pireus, Istaubul ładuje w
Gdyni 12|9, w Gdańsku 11|9

M|S „GOTLAND” do: Alek-
sandrja, Jaffa, Beyrouth,
Pireus, Istaubul ładuje w
Gdyni 18|9, w Gdańsku 19|9

M|S „ERLAND” do: Aleksan-
drja, Jaffa, Haifa, Bayrouth,
Pireus, Istaubul w Gdyni 2|10,
w Gdańsku 3|10

Konosamenty przejściowe do
innych portów lewantyńskich

Połudn. Ameryki:

**Rio de Janeiro, Santos
i Buenos Aires**

ewent. również do Montevideo

par. „HERAKLES” ładuje w
Gdańsku 28—30|8

Połun. Afryki:

**Cape Town, Mossel Bay,
Port Elizabeth, East
London, Durban, Lou-
renco Marques:**

M|S „GUNNAREN” ładuje w
Gdyni 30|8

Pozatem przyjmuje się do prze-
wozu towary na konosament
przejściowy do

**Irlandji, Kanady, U.S.A.,
Meksyku, Zachodniej
Afryki, Połudn. Afryki,
Golfu Perskiego, Indji,
Wschoniej Azji i Au-
stralji.**

O zgłoszenia ładunków upraszają i informacji udzielają agenci
Zastrzega się zmiany!

BERGENSKE
BALTIC TRANSPORTS Ltd.
Sp. z o. o.

GDYNIA, Portowa, Telefon 2911
GDAŃSK, Hundegasse 89, Tel. 225-41

WIADOMOŚCI PORTU GDYŃSKIEGO

REDAKCJA I ADMINISTRACJA: ULICA ŚWIĘTOJAŃSKA, DOM P. A. M., TEL. 1720

KONTO BANKOWE: KOMUNALNA KASA OSZCZĘDNOŚCI M. GDYNI NR. 3053

PRENUMERATA ROCZNA ZŁ. 15.00 - - - - - POJEDYŃCZY ZESZYT ZŁ. 1.50

Miesiąc Rekordów

Ogólne obroty towarowe w porcie Gdyńskim osiągnęły w lipcu b. r. liczbę 608.804 ton — o przeszło 60 tysięcy ton zatem wyższą od dotychczasowego rekordu obrotów miesięcznych, osiągniętego w październiku 1931 r. (547.002 t.).

Dnia 18 lipca 1933 r. przeładowano w porcie Gdyńskim 30.202 t. różnych towarów, zatem o 3 tysiące ton więcej, niż to stanowił ostatni rekord z dnia 6 maja b. r. (27.340 t.). W ciągu tygodnia od 17 do 23 lipca liczba przeładunków osiągnęła liczbę 158.156 t., co w porównaniu z ostatnim rekordem przeładunków tygodniowych (24—30 października 1932 r. — 142.030 t.) stanowi wynik lepszy o przeszło 16 tysięcy ton.

Fakt uzyskania trzech tak znacznych rekordów w ciągu jednego miesiąca nie wymaga wielu komentarzy. Pod względem rozwoju swego, czy to w dziedzinie obrotów towarowych, czy ruchu statków, rozbudowy siec., regularnych połączeń, lub stałego uzupełnienia swego wyposażenia technicznego, Gdynia stanowi dziś szczęśliwy wyjątek wśród wszystkich ważniejszych portów Europy, a zapewne i całego świata. Rzut oka na miesięczne zestawienie statystyczne w r. b. pozwala już dziś wróżyć bardzo dobre wyniki całorocznej pracy. Nie należy przytem zapominać, że rozwój portu Gdyńskiego przejawia się nie tylko w porównaniu ilości przeładowanych towarów, lecz również może w niemniejszym stopniu w jakości i różnorodności ich. Do dawnej przeszłości należy dziś ten okres, gdy Gdynię można było uważać za port, którego istnienie opierało się wyłącznie niemal na jednym naszym artykule, jakim był wówczas węgiel. Przeładunki węgla grają i dziś pierwszorzędną rolę w Gdyni, lecz w całym porcie, poza nabrzeżami basenu węglowego oraz nabrzeżem śląskim widać nie mniej intensywną pracę, związaną z przywozem lub wywozem wielu, bardzo wielu innych artykułów, w znacznej zaś części ładunków różnych, na które składa się cenna t. zw. drobica. Wystarczy przypomnieć, że gdy jeszcze kilka lat temu węgiel stanowił około 95, a już później ponad 80% całych obrotów portu, to dziś stosunek ten obniżył się do około 66%.

Można twierdzić z całą pewnością, że nie ma dziś portu, pracującego tak intensywnie jak Gdynia. Mimo niespotkanej szybkości robudowy samego portu, daje się odczuwać przy pracy tej stała konieczność dalszych inwestycji: tylko pracując na trzy zmiany robotnicze, a zatem pełnych 24 godzin na dobę, można osiągnąć takie wyniki jak przeszło 30 tysięcy ton, przeładowanych w ciągu jednej doby. Największe jednak tempo pracy nie zwiększy dostatecznie takich czynników, jak długość nabrzeży lub powierzchni składowej magazynów portowych — dlatego też rekordowe wyniki, osiągnięte w lipcu r. b. traktować należy, nie tylko jako szczęśliwy rezultat intensywnej pracy portu, lecz również jako sygnał, który każe pamiętać o konieczności dalszego zaopatrywania Gdyni w magazyny, dźwigi, nabrzeża i arterje komunikacyjne.

Potwierdzeniem tego jest chociażby przykład Chłodni portowej, po powstaniu której podniosły się zewsząd głosy przeciw „nadmiernej rozbudowie“ jej oraz proroctwa wróżące, że wobec tak nieracjonalnie wielkich rozmiarów Chłodni przeważna część jej komór składowych pozostanie napewno niezapełniona. Obecnie, w niespełna 3 lata od chwili uruchomienia Chłodni, jest ona zajęta w 100% i powstała konieczność jaknajszybszej dobudowy dalszych 2 pięter.

Wszystkie zresztą magazyny portowe w Gdyni są zatrudnione w maksymalnym stopniu, kilka powstających składów poprawi znacznie ten stan, będący nawet źródłem poważnych trosk władz portu. Nie można się jednak ludzi, aby kilkadziesiąt tysięcy metrów kwadratowych przestrzeni składowej, uzyskanych w nowych magazynach, rozwiązało sytuację definitywnie zwłaszcza że po faktycznym uruchomieniu wolnej strefy w porcie Gdyńskim nadejdą niezawodnie nowe transporty różnych towarów, a przede wszystkim ożywi się ruch tranzytowy, zapowiadający się bardzo pomyślnie. Należy zatem już dziś planować powstanie nowych, dalszych magazynów, nie obawiając się bynajmniej, że mogłyby one świecić pustkami.

Port w Gdyni, obsługujący w bardzo znacznym stopniu, warsztaty gospodarcze w całym kraju, jest również pewnym wskaźnikiem stopnia napięcia pracy tych warsztatów. Trudno byłoby wysnuwać już dziś daleko idące wnioski, jednak można przypuszczać, że wzrost szeregu pozycji w obrotach portowych pozostaje w ścisłej łączności z ożywieniem ekonomicznym. Chodzi tu zwłaszcza o takie surowce dla różnych gałęzi przemysłu jak: bawełna, wełna, żelastwo, rudy żelazne, fosforyty, piryty i inne. Jeżeli zaś nastąpi istotne ożywienie się działalności naszego przemysłu, jeżeli da się odczuć przemijanie t. zw. „kryzysu”, to należy się liczyć z dalszym bardzo intensywnym wzmocnieniem się naszego handlu zagranicznego, a co za tem idzie

— wzmocnieniem się obrotów towarowych w Gdyni.

Dlatego też dobrze jest uprzytomnić sobie, że port nasz stać na rozmiary pracy, przekraczające bardzo znacznie dotychczasowe normy 30.000 t w ciągu jednego dnia, to jest 90.000 t. miesięcznie — czyli przeszło 10.000.000 ton w ciągu roku. Nie może być zatem żadnych obaw co do tego, czy w razie potrzeby jeszcze intensywniejszego wzmocnienia tempa pracy, nie powstałyby w Gdyni trudności.

Z całą pewnością możemy stwierdzić już obecnie, że jeżeli taka potrzeba nadejdzie, to port Gdyni nie zawiedzie i rolę swoją spełni całkowicie.

Inż. Arch. Jerzy Müller

Miasto Gdynia

jako oparcie

dla portu

Dotychczasowe stanowisko Gdyni opierało się na jej wartości jako portu, który w kilku zaledwie latach zajął jedno z dominujących miejsc wśród portów świata. Natomiast miasto Gdynia, jako takie nie nadążało za rozwojem portu, a w ostatnich latach było traktowane po macoszemu, tak, że rozwój jego nagle zatrzymał się na martwym punkcie. Musimy sobie jasno zdać sprawę z tego, że port i miasto muszą tworzyć jednolity organizm gospodarczy, niezrozumienie i nieprzeprowadzenie czego, może odbić się w przyszłości na rozwoju i znaczeniu portu, odczuwającego w pewnych wypadkach już obecnie brak pełnowartościowego ośrodka miejskiego, jako swego zaplecza. I dzieje się to mimo niezbitego faktu, że Gdynia posiada nadzwyczajne

warunki rozwojowe, które można zdyskontować przy rzeczowym ujęciu i przeprowadzeniu pewnych zagadnień związanych z gospodarką komunalną z jednej strony, a przy wykorzystaniu specyficznych walorów i atutów Gdyni, która je posiada z racji swego położenia geograficznego i znaczenia dla gospodarstwa narodowego — z drugiej. Zarząd miasta, który obecnie kieruje jego losami, zrozumiał to zagadnienie i zaczął je planowo i rzeczowo rozwijać.

Potrzeby miasta Gdyni są naprawdę bardzo poważne. Żeby je opanować trzeba się było przede wszystkim zorientować, jakimi drogami ma postępować rozwój miasta i jaki charakter w przyszłości miasto mieć powinno. Zasadniczą sprawą jest ustalenie faktu, czy Gdynia ma być miastem handlowym i przemysłowym, czy też częściowo ma posiadać i charakter sezonowego kąpieliska i letniska. Samo życie i rozwój Gdyni wskazują niezbicie, że Gdynia musi dążyć do tego, by stać się miastem przede wszystkim portowym, t. zn. posiadać wszelkie instytucje i urzędy mające na celu obsługę portu i jego pracy. Istotą zagadnienia na miejscu jest bowiem port i wszelkie zamierzenia powinny być zrealizowane pod kątem widzenia, tak samo jak i zagadnienia komunikacyjne, które obsługują miasto pośrednio, zaś bezpośrednio port, wiążąc go z zapleczem bliższym i dalszym.

Dlatego też Gdynia jako ośrodek wybitnie gospodarczy musi stwarzać przede wszystkim pierw-



Foto Mare-Nostrum

zorzędny stan kupiecki, nastawiony na handel krajowy i zagraniczny w dużym stylu, musi stwarzać ludzi, którzy będą się specjalizować w pracy na morzu i wybrzeżu, musi skupiać w sobie doskonały element urzędniczy wszelkiej specjalności administracji państwowej, komunalnej i wolnych zawodów, pozatem musi stwarzać przemysł nastawiony na postulat naszego eksportu i importu za specjalnym uwzględnieniem strefy wolnościowej.

Ażeby tego dokonać, musi dać Gdynia tym ludziom, od których wymaga się bardzo dużego poziomu pracy, dobre warunki życia tak pod względem materialnym jakoteż i pod względem kulturalnym i oświatowym. Musi być urządzona jak każde inne miasto, musi posiadać wszystko to, co od miasta się wymaga, a specjalnie od ośrodka tak eksponowanego. Wchodzi tu w rachubę jeszcze jeszcze jeden problem. Gdynia jest bardzo ciekawym i uczęszczanym ośrodkiem turystyki, a częściowo i letniskiem i kąpieliskiem nadmorskim. Port jednak i jego rozwój coraz bardziej odsuwają od miasta charakter letniskowy, który dzisiaj jeszcze utrzymuje się na Kamiennej Górze, jednak z czasem przesunie się dalej na południe w kierunku Redłowa i Orłowa.

Zainteresowania zaś turystyczne dotyczą w Gdyni więcej portu niż miasta, pozatem atrakcją dla naszego społeczeństwa jest przede wszystkim samo morze, a specjalnie wycieczki morskie bliższe i dalsze. Cała komunikacja sezonowa i letniskowa idzie i iść musi przez Gdynię, która stać się winna centrum turystycznym i centrum kulturalnym dla całego wybrzeża, miejscem atrakcyjnym dla turystów i letników, miejscem interesów całego wybrzeża, prawdziwą stolicą nadmorską.

W tym kierunku podjął zarząd miasta pracę w zrozumieniu zadań Gdyni na przyszłość i pracuje już wyniki, które w przyszłym roku będą wyraźnie widoczne.

S. Samulski

Prezes Izby Przemysłowo-Handlowej
w Poznaniu

Port gdyński a eksport towarów z Wielkopolski

Nie będę się narażał na zarzut powtarzania utartych prawd i ekonomicznych pewników, że Państwu o 32 milionowej ludności, która etnograficznie od przeszło 1500 lat opartą jest o Bałtyk, potrzebny jest wolny dostęp do morza, jak roślinom potrzebne jest słońce, jeżeli chcą żyć i rozwijać się.

Ten, kto dostęp wolny do morza chce nam kwestjonować, porusza tylko poczucie krzywdy w duszy Narodu Polskiego, tkwiące głęboko od czasu Traktatu Wersalskiego, gdzie nasze Wybrzeże okrojono nam do granic minimalnych i niewystarczających. Niema dziś Polaka, któryby nie rozumiał doniosłości i niezmierniej wagi posiadania choć skromnego skrawka morza, niezbędnego dla Państwa Polskiego i któryby nie był zdecydowany bronić tego stanu posiadania do ostatniej kropli krwi.

Jeżeli na pierwszy plan zagadnienia wysuwa się argument ideowy, powrót do polityki mocarstwowej Polski wieku X—XII, złączenie szczepów polskich, poszarpanych przez rozbiory, pod jednym berłem Rzeczypospolitej Polskiej, to drugim równie ważnym momentem stanowiącym nawet punkt ciężkości problemu — jest kwestja gospodarczego bytu z tem związana.

Kraj przeważnie rolniczy produkujący surowce jak węgiel, drzewo, naftę, żelazo, ołów, cynk, zboża i ich pochodne, musi mieć do dyspozycji tanie drogi transportu i otwarte bezpośrednie połączenie z całym światem. Bez nich, stały się zależnym od obcych, od pośredników, którzyby jego ekonomiczne nieszcześliwe położenie dla swych celów wyzyskiwali.

Przedsmak tej zależności dostatecznie dał się nam we znaki, gdy cały nasz handel zagraniczny morski oparty był o port Gdański. Instrument wolnego miasta Gdańska chciano zużyć na to, aby polskiemu wywozowi nałożyć takie ciężary, aby nie mógł konkurować na rynku światowym. Niebezpieczeństwo uzależnienia nas od portu w którym krzyżowano bezwzględnie każdy interes polski, zażegnane zostało wspaniałym pomysłem pobudowania własnego portu w Gdyni i wykonaniem tego gigantycznego przedsięwzięcia w rekordowym czasie.

Jesteśmy więc panami u siebie i nad własnym morzem. Ten olbrzymi wysiłek ukoronowany będzie wtedy, gdy z naszego portu korzystać będzie dosłownie każda gałąź produkcji w Polsce. Aby do tego doprowadzić potrzeba wspólnych wysiłków Rządu, przedsiębiorstw państwowych i organizacji gospodarczych.

Mianowicie wchodzi tutaj w rachubę zachodnia połać Rzeczypospolitej, gdyż posiada drogi wodne Noteć, Wartę, łączące ją z portami niemieckimi Szczecinem i Hamburgiem, w kierunku których spław towarów jest daleko tańszy niż transport do Gdyni, tak z powodu wielkiej odległości do portu Gdyńskiego i konieczności posługiwania się koleją, jak z powodu wybitnie dumpingowych stawek transportowych niemieckich, dążących do skierowania ładunków w stronę portów niemieckich.

Różnice te dość wysokie przy eksporcie takich towarów z Wielkiej Polski jak zboże, cukier, mąka, węgiel i drzewo muszą być wyrównane głównie niskimi frachtami kolejowymi w kierunku Gdyni. Potrzeba tego zachodzi tem większa, że eksport Wielkopolski i Pomorza w płodach rolnych jak i przemysłu rolnego, przewyższa znakomicie tenże z innych dzielnic. Należy mieć nadzieję, że postulat ten znajdzie należyte zrozumienie u Rządu Polskiego i Ministerstwa Kolei Żelaznych i że zarządzenie tych czynników przyczyni się do skierowania całego eksportu Ziem Zachodnich do naszego portu.



Cyfry gdyńskie

Od czasu do czasu czytamy w wiadomościach z Gdyni o rekordach osiągniętych w przeładunku albo w ciągu doby, albo w ciągu tygodnia, czy miesiąca. Ostatnio w tygodniu od 17—23 lipca ustalono nowy rekord, przeładowując ogółem 158.155,6 ton wobec największego dotychczas przeładunku tygodniowego ustalonego od 24—30 października 1932, a wynoszącego 142.029,9 ton.

W Polsce od końca inflacji przestaliśmy właściwie operować już nie milionami, albo nawet tysiącami i obracamy się skromnie w sferze setek. To też cyfra 10 milionów jest cyfrą bardzo poważną temwięcej, gdy idzie nie o 10 milionów złotych — o prostą buchalteryjną cyfrę, a o 10 000 000 ton towaru.

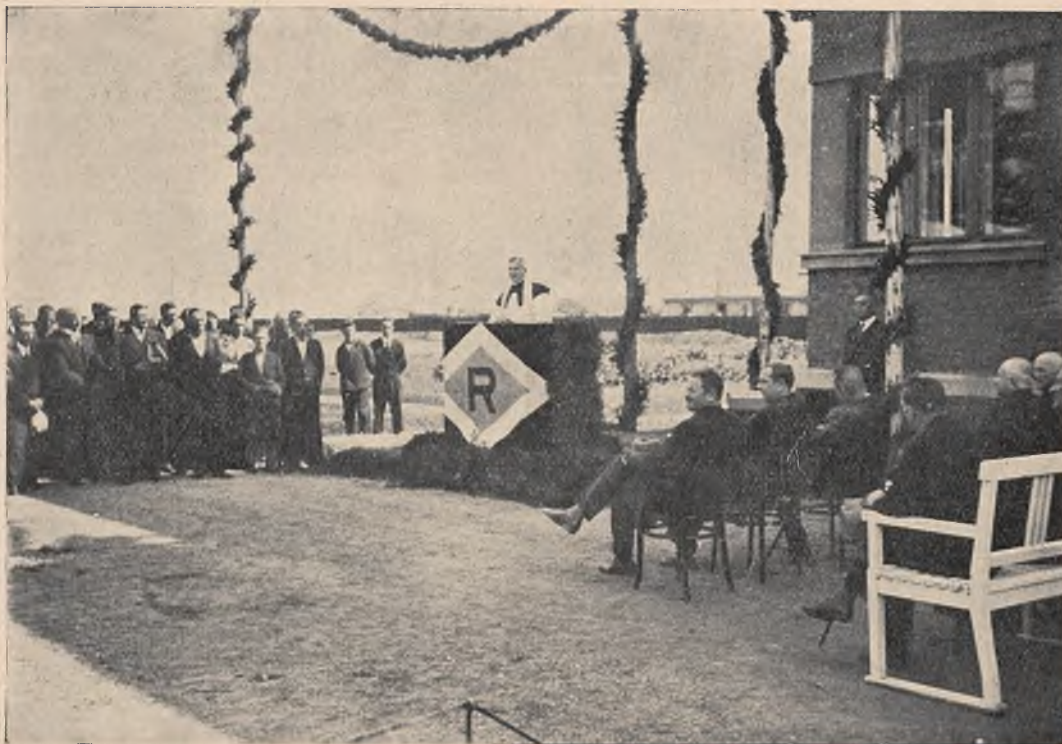
A taką właśnie liczbę 10-cio milionowej tony przeładowanego w Gdyni węgla eksportowego osiągnęła w dniu 29 lipca r.b. jedna tylko firma „Polskarob“ w Gdyni. Jeśli zważymy, że od zaczątków portu gdyńskiego, to jest od roku 1924 do chwili obecnej cały wywóz polski przez port gdyński wynosi z górą 20 milionów ton, to widzimy, że na samą tylko firmę „Polskarob“ przypada niemal 50% całego wywozu polskiego przez port w Gdyni. Jeśliby nawet do cyfr wywozu dodać przywóz, to ogólny obrót towarowy w porcie gdyńskim wyrażać się będzie cyfrą okrągłą 24 milionów ton, a udział „Polskarob“ w tym obrocie 42%. Natomiast, jeśli idzie o eksport węgla polskiego przez Gdynię, to „Polskarob“ ma w nim udział absolutnych 50%. Trzeba przytem dodać, że na tych 10 milionów ton załadowanego do eksportu węgla składa się czas od 1929 r. począwszy, dopiero od roku 1928 przeładunek zmechanizowano, przedtem zaś odbywał się przeładunek ręcznie.

Jeszcze w roku 1928 na jedną robotnika/godzinę przeładowano w Polskarob 1,13 ton, a w miarę ulepszenia instalacji przeładunkowych wydajność pracy wzrastała tak, iż w roku 1930 na 1 robotnika/godzinę przypadało już 2,47 ton, w roku 1931 — 3,77 ton, a w rku 1932 — 4,70 ton przeładunku.

To progresywne wzrastanie wydajności pracy jest najlepszym odzwierciedleniem nie tylko dokonanych ulepszeń technicznych, ale też oswajania się personelu pomocniczego z maszynami i ruchem wogóle.



Chwytak węglowy „Polskarob“ załadowuje 10 milionową tonę węgla na statek.



Ks. Dziekan Turzyński przemawia podczas uroczystości „Polskarob“.
W fotelach siedzą Dyr. Urzędu Morskiego inż. Łęgowski, Kom. Rządu mgr. Sokół, i Dyr. „Robura“ z Katowic Wachowiak

Ilość przepracowanych w firmie Polskarob robotnika/godzin wynosi od 1928 do połowy roku 1933 z górą 4 i pół miliona.

Cyfry wyżej wymienione mówią same za siebie, że firma Polskarob jest największym przedsiębiorstwem w porcie gdyńskim, bo reszta przeładunku węgla eksportowego i drobnicy oraz drzewa dzieli się na kilkanaście przedsiębiorstw.

Działalność firmy Polskarob nie ogranicza się oczywiście tylko na port gdyński, przeciwnie w czasie swego istnienia przeładowała ona także w Gdańsku bezmała 6 milionów ton. Polskarob należąca do Koncernu Robur w Katowicach i przez ten koncern powołana do życia przeładowuje wyłącznie węgiel koncernu Robura, z czego znów wynika, że największym z koncernów węglowych jest Robur, którego udział w wydobyciu węgla na Górnym Śląku wynosi prawie 40%.

Robur był pierwszym koncernem, który w Gdyni instalował własne urządzenia przeładowcze dla węgla, a jest jedynym przemysłowcem w Polsce, który zakupił własną flotę handlową. Flota składa się obecnie z 4-ech statków znanych pod nazwą „Robur” o łącznej pojemności 12000 ton ładunku.

W stosunku do swego znaczenia i zasięgu rozbudowała też Polskarob wszystkie działy swego przedsiębiorstwa i jest w Gdyni nietylko największym maklerem okrętowym jak

niemniej największym dostawcą węgla t. zw. bunkrowego (opałowego dla okrętów).

Poza 4 nowoczesnymi kranami posiada Polskarob słynną wywrotnicę o zdolności przeładowczej 600 ton na godzinę. Wywrotnica ta unosi całe wagony z węglem wysoko ponad tory i jednym zamachem wypróżnia ich zawartość do ładowni statków.

Dzięki tym urządzeniom Polskarob jest w stanie odprawić przybyłe po ładunek statki w czasie jaknajkrótszym, zapobiegając równocześnie tłuczeniu się węgla, który w bryłach wielkich jest zagranicą chętniej kupowany.

Jeśli mimo szalonej konkurencji angielskiej węgiel polski utrzymuje się na rynkach zagranicznych, to zawdzięczamy to głównie jego jakości i ochronnemu przeładowaniu oraz szybkością odprawy statków, możliwej przy zastosowaniu nowoczesnych istniejących w porcie gdyńskim maszyn.

W każdym razie są zdobycze techniczne firmy Polska-rob nielada reklamą dla polskiego węgla zagranicą i dlatego z okazji przeładowania przez tę firmę 10-cio milionowej tony węgla eksportowego życzymy jej szczerze, aby wytrwale kroczyła naprzód, aby jako firma przodująca w porcie gdyńskim nadal starała się przodować nowoczesnością urządzeń i szybkością załadunku, co dla zagranicy jest najlepszą rekomendacją portu polskiego.



Inż. Napoleon Korzón Konsul Szwedzki, Prezes Izby Przem. Handlowej w Gdyni i Dyr. „Polskarob” otrzymuje od delegacji robotniczej model chwytaka węglowego.

Oplaty społeczne

Ważnym działem z dziedziny polityki robotniczej jest zagadnienie opłat społecznych.

Nie chcemy się przyłączać do chóru żalów i narzekań na wysokość składek na rzecz różnych instytucji ubezpieczeniowych, kas chorych itp. Kwestje te, tyle razy już były omawiane przez różne organizacje i fachowców z tej dziedziny, że nie uważamy za konieczne jeszcze raz uzasadniać potrzebę rewizji tego zagadnienia. Zresztą projektowana ustawa scaleniowa, nakładając pewne nowe ciężary na niektóre województwa, daje wyraźne korzyści dla ziem Zachodniej Polski, a zatem i dla portu. Na końcu tego rozdziału pozwolimy sobie przytoczyć niektóre ważniejsze sprawy, które zostały poruszone w memorjale wystosowanym do Ministerstwa Opieki Społecznej w związku z projektem tej ustawy.

Niemniej przeto nie możemy pominąć milczeniem jednego odcinka z dziedziny opłat społecznych, a mianowicie sprawy obciążenia wypadkowego na rzecz Ubezpieczalni

Krajowej w Poznaniu. Sprawa ta niejednokrotnie omawiana już była na konferencjach w Ubezpieczalni Krajowej w Poznaniu, oraz w Min. Opieki Społecznej.

Wadliwość wynikająca z zasad wzajemności, na których oparta jest organizacja Ubez. Krajowej w Poznaniu, spowodowała wręcz katastrofalny stan zagadnienia.

Jak wiadomo wysokość składek wypadkowych uzależniona jest od konjunktury rynku pracy i w miarę kurczenia się tego rynku, przy mniejwięcej niezmiennających się wydatkach Ubezpieczalni, ciężary rozkładane na coraz mniejszą ilość płatników, wzrastają w niepokojący sposób. Ta reparycyjna zasada dała następujące wyniki:

Ekspedytorzy portowi płacili na rzecz ubezpieczeń od nieszczęśliwych wypadków:

w roku 1928	2.1%	od wypłaconej robocizny
1929	2.9%	
1930	3.8%	
1931	5.1%	
1932	8.4%	

Widzimy zatem, że w ciągu tych 5 lat obciążenie to wzrosło o 6.3%, a ponieważ należność obliczona jest za ubiegły rok, po ukończeniu transakcji handlowych, ekspedytorowi portowemu jest przez to odebrana możliwość składania zagranicznym i krajowym klientom ofert, gdyż ekspedytor nigdy nie może wiedzieć, jaką stawkę ubezpieczeniową zapłaci przy danym interesie.

Należy tu podkreślić, że około 80% obrotu ekspedytora portowego, od którego może być obliczony zarobek, opiera się na wypłaconej robociznie, jeżeli zatem w ciągu kilku lat z tego zarobku Ubezp. Krajowa odebrała 6.3% (różnica składki między 2.1% z r. 1928 i 8.4% z r. 1932) to jasną rzeczą jest, że ekspedytor, którego zysk z transakcyj handlowych nie przekracza nigdy 10%, musiałby szukać rekompensaty przez podniesienie stawki przeładunkowej.

Wobec niestychanie ostrej konkurencji obcych portów, kilkuprocentowa różnica stawek, może zadecydować (i nieraz już decydowała) o tem czy Gdynia dany towar uzyska czy nie.

Z tego względu o podniesieniu stawek przeładunkowych w obecnych warunkach, gdy z trudem tylko dotrzymujemy kroku dumpingowym stawkom sąsiednich portów, nie może być mowy.

Pozostaje tylko zastosowanie doraźnych środków zaradczych przez Ubezp. Krajową, czy też przez Min. Opieki Społecznej, tak w odniesieniu do repartycji za rok 1932, jak też czekającej repartycji 1933, która wobec ciągłego zmniejszania się siły płatniczej, grozi dalszemi niespodziankami.

Rozumiemy, że pomocy tej w obecnej strukturze Ubezp. Krajowej nie możemy oczekiwać w formie darowania pewnej części obliczonej przez Ubezpieczalnię należności, gdyż równałoby się to równoczesnemu obciążeniu tą sumą reszty płatników w województwie poznańskim i pomorskiem. Pomoc ta powinna przyjść w formie:

1. Ustalenia wysokości stawki na pewnym poziomie, biorąc pod uwagę warunki konkurencyjnych portów i dotychczasowe obciążenia z tego tytułu. Wszystkie porty niemieckie, z którymi Gdynia w pierwszym rzędzie współzawodniczy, mając taką samą konstrukcję repartycyjną, potrafiły jednak utrzymać się na poziomie mniej więcej — 1.7% od wypłaconej robocizny, a Gdańsk za rok 1932, mając wyższe koszty nie podwyższył jednak stawki, lecz sięgnął do funduszu rezerwowego, pokrywając w ten sposób niedobór.

2. Różnica między wyznaczoną przez Ubezpieczalnię stawkę repartycyjną, a określonym maksimum, powinna być zaliczona ekspedytorom portowym jako bezprocentowa pożyczka, spłacana po wejściu w życie ustawy scaleniowej,

która daje możliwość spłaty.

Oprocentowanie tej pożyczki uczyniłoby tę ulgę iluzoryczną.

Jeśli chodzi o samą ustawę scaleniową (Ustawa o ubezpieczeniu społecznym) to nie ulega wątpliwości, że nie wycofując tego zagadnienia w dostatecznej formie dla życia gospodarczego, ustawa ta daje zachodnim dzielnicom Polski i portowi gdyńskiemu pewne ulgi, które tak się przedstawiają:

Tablica IX.

Porównanie obecnie obowiązujących w Gdyni obciążeń społecznych z projektowanymi (projekt wniesiony do Sejmu przez Min. Opieki Społecz. d. 2. 3. 1932 r.) oraz z obowiązującymi w Gdańsku:

Rodaj ubezpieczenia	Obecne Płaci			Projektowane Płaci			Gdańsk. i niem. Płaci		
	Pracodawca	Pracobiorca	Razem	Pracodawca	Pracobiorca	Razem	Pracodawca	Pracobiorca	Razem
	%	%	%	%	%	%	%	%	%
Chorobowe (Kasa Chorych)	4.5	3	7.5	2.5	2.5	5	2.2	4.3	6.5
Inwalidzkie (ubezpieczenie na starość)	1.8	1.8	3.6	1.9	1.9	3.8	2.5	2.5	5
Od nieszczęśliwych wypadków (Ubezp. Krajowe)	5.1	—	5.1	2.2	—	2.2	1.7	0.0	1.7
Pokrycia deficytowe ubezpieczeń od nieszczęśliwych wypadków	—	—	—	0.3	—	0.3	—	—	—
Razem wszystkie ubezpieczenia	11.4	4.8	16.2	6.9	4.4	11.3	6.4	6.8	13.2



S. S. „Baltonia” ładuje w porcie gdyńskim bekonny

Lądem i morzem

**Pociągi popularne. — Nowy pęd turystyczny. —
Morzem w obce kraje bez paszportów. —
Więcej wycieczek morskich? — Klucz
powodzenia w rękach „ORBISU”**

Dopiero w tym roku, dzięki pociągom popularnym, można mówić poważnie o obudzeniu się zainteresowań turystycznych wśród szerokich sfer społeczeństwa.

Setki tysięcy turystów, którzy przechodzą przez biura „Orbisu” i wypełniają pociągi wycieczkowe w całej Polsce, to dowód i nadzieja na przyszłość, że przebudzony w masach „instykt włóczęgostwa” przerodzi się wkrótce w wielki zorganizowany pęd turystyczny.

Polacy ze wszystkich dzielnic Polski rozpląną się po naszym pięknym kraju przy pomocy pociągów wycieczkowych i być może, że upodobają sobie te lub owe strony na dłużej. Byłby to wcale niezły początek migracji wewnętrznej, a taki ruch przesiedleńczy miałby swoje dobre strony gospodarcze. Wiemy np. skądinąd, że Gdyni, jako miastu portowemu, brakuje jeszcze minimum 150—200 tysięcy ludności.

Ale poza potrzebą poznania własnego kraju, tkwi w ludziach ciekawość, jak to jest dalej na szerokim świecie... Takie niezaspokojone pragnienie wibruje w duszy każdego człowieka kulturalnego.

Tym zapędem podróżniczym kładą tamę polskie racje gospodarcze. Mur paszportowy stanął na straży interesów i nie pozwala wywozić pieniędzy zagranicę.

Na szczęście znalazło się tutaj wyjście znakomite: głodny wilk - turysta będzie syty i owca gospodarza cała. Oto nasza morska flota pasażerska Linja Gdynia—Ameryka organizuje od kilku lat wycieczki do różnych krajów.

Obywatel polski — płynie, mieszka, odżywia się, zwiedza obce kraje bez paszportów, znajduje się bowiem na statku pod polską banderą, a statek taki stanowi przecież ruchome terytorjum polskie.

Te wycieczki wakacyjne jednocześnie wypoczynkowe, zdrowotne, rozrywkowe i kształcące, mają właśnie u nas, gdzie paszportowy sposób podróży zagranicą jest niedostępny, — olbrzymią, świetną przyszłość! Zapewne niedaleki jest czas, kiedy nasza flota pasażerska będzie musiała być znacznie powiększona.

Jeżeli ten ruch wycieczkowy morski nie był dotychczas należycie rozpowszechniony i nie miał 100% -wej frekwencji, to powodem tego były prawdopodobnie niedostateczne środki i metody docierania do klientów. Wprawdzie Linja Gdynia—Ameryka posiada w kilku miastach własne Oddziały, ale ten aparat wydaje się być niedostatecznym. Tutaj trzeba by dysponować dużą siecią organizacji sprzedaży wycieczek morskich, siecią dobrze rozprawdowaną po całej Polsce.

Rozwiązanie zagadnienia intensyfikacji turystyki morskiej na statkach Linji Gdynia—Ameryka nie nastęcza żadnych trudności wobec istnienia w Polsce potężnej sieci organizacyjnej biur i agencji Polskiego Biura Podróży „Orbis”.

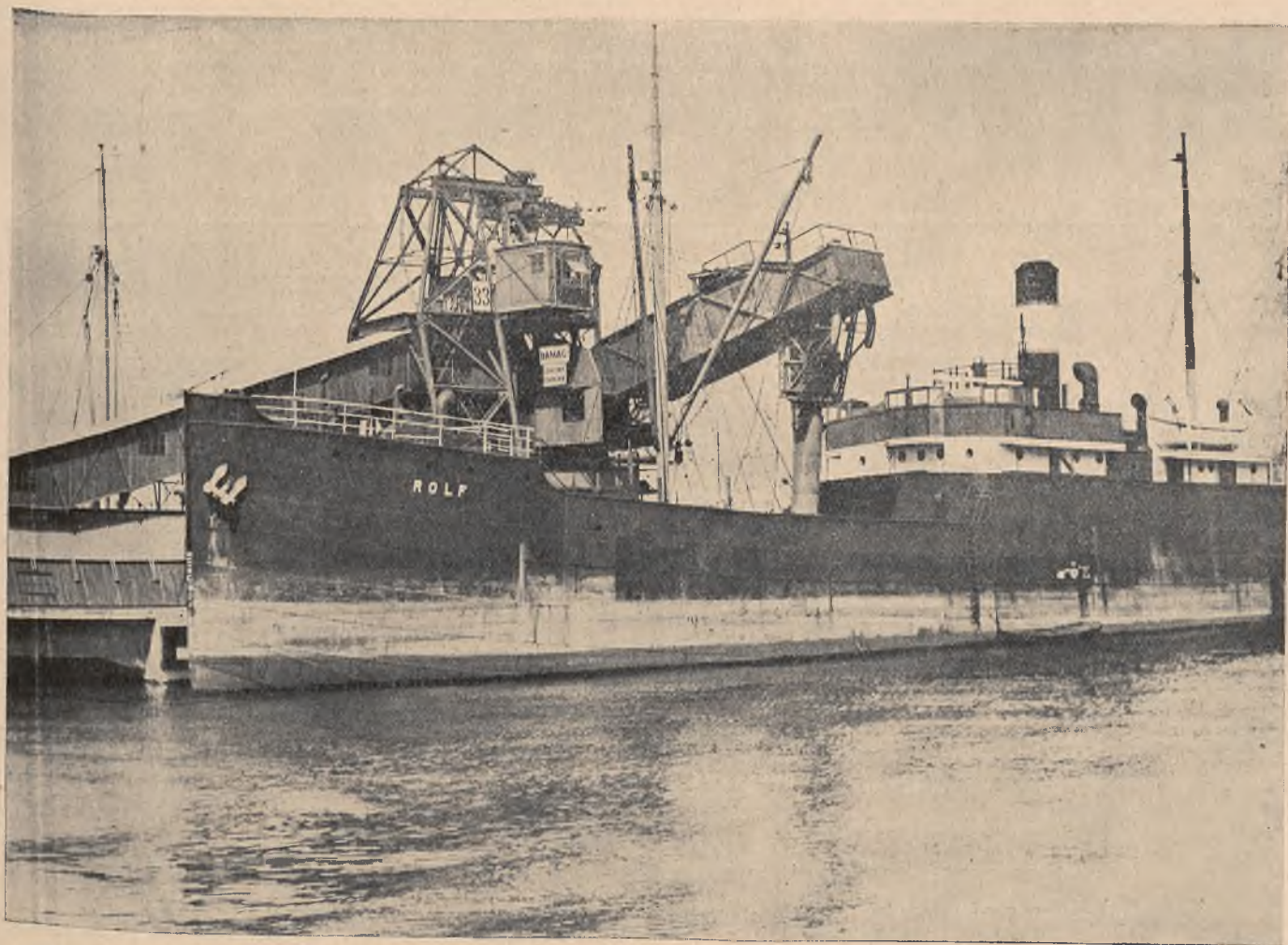
Centrala „Orbisu” i jej placówki w Warszawie, kilkanaście oddziałów prowincjonalnych, ponad 40 agencji we wszystkich większych miastach Polski, wreszcie przedstawicielstwa w kilku metropoljach europejskich (Londyn, Paryż, Bukareszt) liczny, wyszkolony personel, wielki aparat biurowy, propagandowy ect. a przytem stała wielosettysięczna klientela oto czynniki predystynujące „Orbis” na naturalnego sprzymierzeńca i współtwórcę akcji turystycznych Linji Gdynia—Ameryka.

Kto zna sprawę organizacji turystyczno-wycieczkowych, ten wie, że o powodzeniu wszelkich tego rodzaju imprez decyduje energiczna, doświadczona, sprawna sprzedaż biletów. Pod tym względem organizacja Polskiego Biura Podróży „Orbis” z jego rozgałęzieniami po całym kraju jest jedyną i niedoścignioną.

Dla dobra turystyki polskiej należy życzyć obu tym instytucjom coraz silniejszej, coraz ściślejszej, idącej po jednej linii wspólnego interesu, współpracy.

Dotychczasowe wyniki tej współpracy są, jak wiemy, bardzo dodatnie i spotykają się z uznaniem zadowolonej klienteli Linji Gdynia—Ameryka, jak np. ostatnio, kiedy „Orbis” organizował dla uczestników wycieczek morskich, wycieczki lądowe po Anglii i Holandji.

M. Cz.



Taśmowiec do przeładunku węgla przy nabrzeżu duńskim przy pracy

Część Urzędowa

STATYSTYKA RUCHU W PORCIE ZA MIESIĄC LIPIEC

I - UWAGI OGÓLNE

Ogólny obrót towarowy portu gdyńskiego w lipcu osiągnął nienotowaną dotychczas cyfrę rekordową, wykazuje bowiem 608.803,7 t. wobec 474.892 t. w czerwcu b. r. oraz wobec ostatnio notowanej rekordowej cyfry obrotu 547.002 t. w październiku 1931 r.

Miesiąc sprawozdawczy dla dotychczasowej działalności portu jest miesiącem rekordów. Port Gdynia osiągnął bowiem najwyższy z dotychczasowych dziennych przeładunków towarów 30.202 t. w dn. 18. VII. b. r. wobec dotychczasowego rekordu 27.340 t. w dn. 6. V. b. r. oraz tygodniowy przeładunek 158.156 t. w dniu 17. VII. br. wobec rekordowych 142.030 t. w okresie 24. X - 30. X. 1932 r.

Ruch statków w lipcu w porównaniu z czerwcem wzrósł poważnie tak pod względem ilości jak i pojemności. Przybyło statków 410 (w czerwcu 381) o pojemności 321.644 (w czerwcu 285.232 nrt, wyszło 407 (w czerwcu 376) o pojemności 306.224 (w czerwcu 280.127) nrt. Wzrost również średni tonaż statku, zawijającego do Gdyni z 746,7 nrt w czerwcu na 784,5 nrt w lipcu. Wzrosła nieznacznie również średnia ilość statków przebywających. jednocześnie w porcie z 42 (w czerwcu) na 46 (w lipcu). Wzrosła również ilość statków opuszczających port z ładunkiem z 294 (w czerwcu) na 331 (w lipcu). Dość nieznacznej zmianie in minus uległa ilość statków, przybywających z ładunkiem do portu z 180 (w czerwcu) na 165 (w lipcu). Stopień zatrudnienia statków w procentach wyniósł na wejściu 40,3% oraz na wyjściu 81,3%. Kolejność bander w m-cu sprawozdawczym: Szwecja, Polska, Niemcy, Danja, Norwegia, Stany Zjedn. Am., Anglja, nie wykazując większych zmian wporównaniu z czerwcem.

Obroty towarowe zamorskie wyniosły w miesiącu sprawozdawczym 598.130 t. (w czerwcu 469.094 t.) z czego na przywóz przypada 92.465 t. (w czerwcu 72.834 t.) na wywóz 505.665 t. (w czerwcu 396.260 t.)

Zwiększenie przywozu spowodowane zostało w pierwszym rzędzie wzrostem następujących pozycji: ryżu surowego (16.267 t. w lipcu wobec 5 t. w czerwcu), żużli Thomasa (6709 t. w lipcu wobec 1000 t. w czerwcu), rudy żelaznej (10.597 t. w lipcu wobec 2310 t. w czerwcu), porytów (6500 t. w lipcu wobec 1625 t. w czerwcu). Pewnemu zmniejsze-

niu uległ przywóz następujących artykułów: owoców świeżych (838 t. w lipcu wobec 2193 t. w czerwcu), fosforytów 1611 t. w lipcu wobec 3150 t. w czerwcu), złomu żelaznego (27982 t. w lipcu wobec 33049 t. w czerwcu), bawełny (6962 t. w lipcu wobec 10.882 t. w czerwcu).

Uzyskanie nienotowanej dotychczas cyfry wywozu zawdzięczać należy przede wszystkim wzrostowi wywozu: cukru (17.582 t. w lipcu wobec 4376 t. w czerwcu), desek i łat (33.620 t. w lipcu wobec 15.828 t. w czerwcu), balów i słupów telegr. (1235 t. w lipcu wobec 12 t. w czerwcu), węgla eksportowego (414.299 t. w lipcu wobec 336.723 t. w czerwcu), koksu (6184 t. w lipcu wobec 1944 t. w czerwcu), niewywożonej od kilku miesięcy soli potasowej (1730 t.), nawozem azotowym (217 t. w lipcu wobec ostatnio wywiezionym w maju 6 t.). Brak pozycji szyn kolejowych w wywozie wobec wywiezionych w czerwcu 5092 t. tłumaczyć należy ustalonym planem wysyłki poszczególnych partii. Inne pozycje nie wykazują większych różnic, utrzymując się naogół na poziomie poprzedniego miesiąca.

Ruch przybrzeżny łącznie z W. M. Gdańskiem wykazuje w miesiącu sprawozdawczym pewne ożywienie. Przywieziono w lipcu 421 t. towarów wobec 380 t. w czerwcu, wywieziono 1755 t. wobec 1313 w czerwcu. Obrót z wnętrzem kraju drogą wodną wykazuje dość znaczny wzrost. Przywieziono bowiem 5315 t. wobec 1195 t. w czerwcu, wywieziono 3182 t. wobec 2910 t. w czerwcu. Ożywienie to, a szczególnie poważny wzrost przywozu w stosunku do czerwca tłumaczyć należy przede wszystkim wzrostem dostaw cukru berlinkami z wnętrza kraju. Przywieziono mianowicie w m-cu sprawozdawczym 5246 t. cukru wobec 751 t. w czerwcu. Z pozostałych poważniejszych pozycji w przywozie wzrosły tkaniny (27 t. w lipcu wobec 15 t. w czerwcu), w wywozie zaś: ryż (1591 t. w lipcu wobec 1193 t. w czerwcu), śledzie (32 t. w lipcu wobec 17 t. w czerwcu), tłuszcz zwier. sur. (553 t. w lipcu wobec 474 t. w czerwcu), skóry (318 t. w lipcu wobec 142 t. w czerwcu), żywica (110 t. w lipcu wobec 41 t. w czerwcu).

Ruch pasażerów w związku z letnim sezonem wycieczkowym wzrósł poważnie: przyjechało 2442 osoby (w czerwcu 1252), wyjechało 1900 osób (w czerwcu 805).

II. - RUCH STATKÓW (movement of ships)

	Przyszło statków (ships incoming)			Wyszło statków (ships outgoing)			Suma rubr. 3 i 6	Kolejne miejsce (place occupied)
	ogółem (total)	w tem z ład. (loaded)	o ogół. pojemn. n r t	ogółem (total)	w tem z ład. (loaded)	o ogół. pojemn. n r t		
	1	2	3	4	5	6		
Polska	44	20	56.854	44	41	52.768	109.622	2
W. M. Gdańsk	4	3	727	4	3	727	1.454	16
Anglja	11	6	18.624	10	8	12.649	31.273	7
Czechosłowacja	2	2	442	2	2	442	884	17
Danja	50	21	29.846	47	33	28.282	58.128	4
Estonja	6	—	3.742	7	7	3.873	7.615	12
Finlandja	16	5	12.033	16	15	11.936	23.969	9
Francja	1	1	813	1	1	813	1.626	15
Grecja	7	1	16.864	4	4	10.294	27.158	8
Holandja	17	13	4.205	17	11	4.774	8.979	11
Litwa	1	1	437	1	—	437	874	18
Łotwa	4	—	4.084	3	3	3.330	7.414	13
Niemcy	79	44	45.399	84	56	52.287	97.686	3
Norwegja	34	12	20.102	34	29	22.508	42.610	5
Panama	1	—	3.071	1	1	3.071	6.142	14
Stany Zjedn. Am.	5	3	16.099	5	3	16.135	32.234	6
Szwecja	126	33	81.748	125	112	75.344	157.092	1
Włochy	2	—	6.554	2	2	6.554	13.108	10
RAZEM:	410	165	321.644	407	331	306.224	627.868	—
miesiąc poprzedni:	381	180	285.232	376	294	280.127	565.359	—
ten sam miesiąc r. 1932	346	98	217.509	343	279	254.676	472.185	—
Od początku roku 1933	2.380	1.031	1.805.931	2.355	1.826	1.786.953	3.592.884	—
Od początku roku 1932	1.843	541	1.425.817	1.831	1.540	1.474.108	2.899.925	—

U W A G I: a) średni tonaż statku, zawijającego do Gdyni w lipcu: 784,5 nrt; b) średnia ilość statków, przebywających jednocześnie w porcie: 46; c) średni postój statku: 65,9 godzin.

III. — OBRÓT TOWARÓW
(goods turnover)
(ton)

1. — Obrót zamorski (overseas traffic)

A. — P r z y w ó z (imports)

Cały przywóz

	<i>Lipiec</i> (July)	<i>Czerwiec</i> (June)	<i>Od początku roku</i> (January-July)
	92.465.4	72.833.5	453.289.4

I. — Produkty spożywcze i zwierzęta

18.777.9	4.455.7	88 603.5
-----------------	----------------	-----------------

(foodstuffs & live animals)

w tem m. in.:

poz. tar. cel.

1/1c	— Kukurydza (maize)			1.100.5
	Afryka	—	—	232.9
	Holandia	—	—	554.9
	Stany Zjedn. Am.	—	—	312.7
2/1	— Ryż surowy (rice)	16.266.9	5.—	46.804.5
	Hiszpanja	—	—	100.—
	Indochiny	7.924.8	—	7.924.8
	Holandia	11.—	5.—	16.—
	Indje Brytyjskie	8.330.6	—	33.883.—
	Siam	—	—	4.880.2
	Jawa	0.5	—	0.5
3/1	— Mąka (wszelka) (flour)	—	2.—	39.5
	Holandia	—	1.5	1.5
	Niemcy	—	0.5	27.—
	Stany Zjedn. Am.	—	—	11.—
3/2	— Kasza (grits)	—	1.1	42.6
	Belgja	—	—	5.—
	Francja	—	1.1	12.1
	Niemcy	—	—	25.5
3/3	— Stód (malt)	—	—	0.8
	Anglja	—	—	0.8
4/1	— Krochmal (starch)	—	—	39.4
	Belgja	—	—	17.4
	Holandia	—	—	5.8
	Niemcy	—	—	16.2
5/1 b	— Warzywa (wegetables)	8.1	3.—	14.3
	Danja	—	—	1.8
	Holandia	8.1	3.—	11.4
	Niemcy	—	—	1.1
6/3	— Owoce świeże (fresh fruits)	837.9	2.192.5	15.018.—
	Anglja	2.8	—	28.2
	Danja	—	31.3	318.—
	Hiszpanja	0.1	—	1.433.—
	Holandia	81.7	35.1	345.—
	Honduras	—	1.2	70.5
	Indje Holenderskie	65.—	355.2	456.2
	Jamaika	—	—	96.8
	Niemcy	—	1.1	13.8
	Palestyna	—	—	435.4
	Stany Zjedn. Am.	6.4	3.4	2.219.9
	Włochy	681.9	1.765.2	9.601.2
7/1	— Owoce suszone (dried fruits)	115.1	349.3	2.825.6
	Anglja	—	—	8.3
	Grecja	37.5	25.—	147.5
	Hiszpanja	—	5.8	5.8
	Niemcy	—	—	0.2
	Stany Zjedn. Am.	42.5	313.5	2.618.7
	Włochy	1.—	5.—	11.—
	Holandia	34.1	—	34.1
12/1-2	— Orzechy i migdały (nuts et almonds)	8.7	7.5	826.8
	Afryka	—	—	20.9
	Anglja	0.7	—	12.—
	Ceylon	—	—	10.1
	Francja	6.—	2.7	11.—
	Hiszpanja	—	—	5.—
	Holandia	—	—	13.6
	Indje Brytyjskie	—	—	550.4
	Indje Holenderskie	—	—	60.7
	Portugalja	—	4.8	4.8
	Persja	—	—	4.—
	Syrja	—	—	1.—
	Włochy	2.—	—	133.3
13/1-2	— Konserwy mięsne (preserved meat)	1.3	—	1.3
	Niemcy	0.3	—	0.3
	Norwegja	1.—	—	1.—

<i>poz. tar. cel.</i>		<i>Lipiec</i> (July)	<i>Czerwiec</i> (June)	<i>Od początku roku</i> (January-July)
14/1	— Grzyby suszone (dried mushrooms)	—	—	5.9
	Stany Zjedn. Am.	—	—	5.9
15/3	— Korzenie (spices)	15.3	39.6	350.8
	Anglja	—	—	6.9
	Ceylon	—	—	15.—
	Egipt	—	0.5	0.5
	Francja	—	8.4	13.6
	Holandja	4.—	10.9	148.4
	Indje Brytyjskie	—	5.7	26.2
	Indje Holenderskie	—	4.4	38.6
	Jawa	11.3	—	60.2
	Kuba	—	—	1.8
	Meksyk	—	—	2.5
	Niemcy	—	—	5.1
	Stany Zjedn. Am.	—	6.—	24.—
	Włochy	—	3.7	8.—
18/1	— Kawa (coffee)	294.4	551.5	6.020.1
	Abisynja	2.1	—	2.1
	Afryka Brytyjska	—	—	21.1
	Anglja	36.1	4.8	200.4
	Belgja	—	—	22.5
	Brazylja	165.2	444.6	4.874.5
	Costa Rica	—	—	11.2
	Danja	—	—	2.6
	Finlandja	—	0.1	0.1
	Francja	7.4	13.7	27.3
	Guatemala	13.5	9.6	178.5
	Hawaj	—	—	2.—
	Holandja	26.7	42.4	304.4
	Indje Brytyjskie	0.5	—	3.6
	Indje Holenderskie	15.8	8.1	209.6
	Kolumbia	3.4	—	31.5
	Meksyk	0.3	—	11.—
	Nicaragua	0.3	24.8	28.1
	Salwador	2.3	—	3.—
	Stany Zjedn. Am.	19.—	3.4	45.3
	Szwecja	1.8	—	20.6
	Venezuela	—	—	17.4
	Włochy	—	—	3.3
19/1	— Kakao (w ziarnkach) (cocoa)	447.5	290.3	3.440.5
	Afryka Brytyjska	114.6	151.4	1.908.4
	Anglja	27.3	4.1	160.—
	Belgja	—	—	19.8
	Brazylja	—	16.8	86.4
	Equador	—	4.1	12.3
	Francja	175.2	24.—	319.9
	Holandja	82.9	77.3	616.3
	Jawa	—	—	20.4
	Kolon. Holenderskie	32.2	12.6	219.5
	Portugalia	15.3	—	30.6
	Stany Zjedn. Am.	—	—	46.9
20/1	— Herbata (tea)	88.3	37.1	610.6
	Anglja	76.5	23.—	461.7
	Belgja	—	—	2.5
	Ceylon	—	—	2.4
	Chiny	—	—	1.7
	Egipt	—	—	0.1
	Francja	—	—	0.2
	Holandja	7.3	10.6	79.1
	Indje Brytyjskie	1.7	3.5	52.—
	Jawa	—	—	2.3
	Kolonj. Holenderskie	2.8	—	8.—
	Kolumbia	—	—	0.6
21/1	— Tytoni (tobacco)	23.6	786.2	3.871.8
	Anglja	—	—	541.5
	Belgja	—	0.1	0.1
	Bułgarja	—	—	661.5
	Holandja	23.5	0.8	160.9
	Niemcy	—	—	0.1
	Norwegja	—	—	0.1
	Stany Zjedn. Am.	0.1	258.9	793.5
	Włochy	—	526.4	1.714.1
21/6	— Papierosy (cigarettes)	0.6	0.1	3.8
	Anglja	—	—	0.4
	Egipt	—	—	0.2
	Finlandja	0.4	—	0.4
	Holandja	0.1	—	0.2
	Niemcy	0.1	0.1	0.7
	Palestyna	—	—	0.2
	Stany Zjedn. Am.	—	—	1.7
22/2	— Cukier (sugar)	3.1	—	3.1
	Anglja	2.9	—	2.9
	Niemcy	0.2	—	0.2

<i>poz. tar. cel.</i>		<i>Lipiec</i> (July)	<i>Czerwiec</i> (June)	<i>Od początku roku</i> (January-July)
24/2	— Konserwy owocowe (preserved fruits)	30—	23.5	125.1
	Argentyna	—	11.9	11.9
	Anglja	1.8	—	15.4
	Estonja	—	—	2.9
	Finlandja	0.4	—	0.7
	Francja	0.1	—	0.3
	Hiszpanja	—	—	5.3
	Holandja	24.1	—	55.7
	Niemcy	0.1	—	0.2
	Palestyna	3.2	1.4	4.6
	Stany Zjedn. Am.	0.3	10.2	26.1
	Włochy	—	—	2—
24/7 a	— Mleko skondensowane (condensed milk)	0.9	7—	25.7
	Anglja	—	—	2.3
	Belgja	—	6.1	11.3
	Danja	0.2	0.3	1.8
	Holandja	0.7	0.6	10.3
25	— Drożdże (yeast)	2.8	—	2.8
	Anglja	2.8	—	2.8
26/1	— Chmiel (kop)	—	—	0.7
	Anglja	—	—	0.7
27/1	— Napoje alkoholowe prócz wina (alcohols, wine excepted)	11.4	11.8	150.3
	Anglja	2.3	3—	11.6
	Belgja	—	—	2.7
	Danja	—	1—	3.3
	Finlandja	—	—	21.1
	Francja	7—	7.3	38.9
	Gdańsk	—	—	59.7
	Hiszpanja	—	—	0.3
	Holandja	1—	0.5	4.7
	Indje Holenderskie	0.3	—	0.3
	Jamajka	—	—	1.7
	Niemcy	0.2	—	3.2
	Szwecja	0.6	—	2.8
28/1	— Wina (wine)	31.8	100.3	242—
	Algier	—	2.9	4.7
	Ameryka Połudn.	—	2.2	2.2
	Anglja	—	—	0.1
	Belgja	—	1.3	3.1
	Danja	—	1.3	3.3
	Francja	8.4	63.1	126.6
	Grecja	—	—	4.1
	Holandja	—	—	0.1
	Hiszpanja	22.7	3.9	64.9
	Niemcy	0.7	—	1.9
	Portugalja	—	17.2	18—
	Włochy	—	8.4	13—
35/1	— Sery (cheese)	5.7	3.5	17.2
	Belgja	—	0.4	0.4
	Finlandja	5.7	2.9	8.6
	Holandja	—	0.2	1.7
	Kolon. Holenderskie	—	—	6.1
	Włochy	—	—	0.4
35/5	— Kazeina (caseine)	3—	—	18—
	Argentyna	—	—	15—
	Anglja	0.3	—	0.3
	Francja	2.6	—	2.6
	Holandja	0.1	—	0.1
36/-	— Masło (butter)	—	—	0.4
	Danja	—	—	0.4
37/2	— Ryby (fishes)	6.6	14.4	138.4
	Belgja	—	—	1—
	Danja	—	—	1.5
	Finlandja	—	3.8	3.8
	Francja	0.6	5.7	23—
	Holandja	1.2	0.3	5.3
	Niemcy	—	—	0.2
	Norwegja	0.8	1.6	76.8
	Portugalja	3.7	3—	26—
	Włochy	0.3	—	0.9
37/4 a	— Śledzie (herrings)	444.4	9.7	6.182.1
	Anglja	389—	—	981.5
	Belgja	11.7	—	17.7
	Danja	—	—	123.4
	Holandja	24.1	—	1.547.9
	Islandja	19.6	—	19.6
	Norwegja	—	9.7	3.483—
	Szwecja	—	—	15—
39/2	— Makuchy (oil cukes)	4.5	—	444.6
	Anglja	4.5	—	4.5
	Danja	—	—	440.1

poz. tar. cel.		Lipiec (July)	Czerwiec (June)	Od początku roku (January-July)
39/2	— Mączka rybna (flour of fishes Norwegja)	126— 126—	20·3	236·3
II. — Produkty zwierzęce, fosforyty		11.136·8	6.676·7	53.778·5
(animal products, phosphates) w tem m. in.:				
41/2	— Fosforyty (phosphates)	1.610·6	3.149·6	19.213·7
	Algier	—	—	2.057—
	Francja	—	—	1.000—
	Marokko	—	1.016—	2.032—
	Niemcy	300—	—	1.005—
	Rosja (Z. S. S. R.)	—	2.133·6	2.133·6
	Stany Zjedn. Am.	1.310·6	—	5.455·1
	Tunis	—	—	5.531—
41/2	— Żużle Thomasa (Thomas slag)	6.709—	1.000—	21.633·8
	Belgja	6.709—	1.000—	21.633·8
42	— Sadza (soot)	171·2	270·8	744·5
	Anglja	2·4	—	2·4
	Argentyna	145·2	—	297·4
	Niemcy	23·6	121·9	146·5
	Stany Zjedn. Am.	—	148·9	298·2
43	— Klej (glue)	3·5	5·5	30·8
	Anglja	0·1	—	3—
	Belgja	3·4	—	15·5
	Francja	—	4·4	4·4
	Holandja	—	—	2·4
	Indje	—	—	4·2
	Kongo	—	—	1—
	Stany Zjedn. Am.	—	1·1	2·1
44/1	— Jeli'a (casings)	16·4	8·7	174·3
	Anglja	—	—	0·3
	Argentyna	—	—	4·2
	Belgja	—	—	10—
	Chiny	—	1·8	1·8
	Danja	—	0·2	56·8
	Holandja	—	—	7·7
	Indje	—	—	0·3
	Niemcy	16·4	6·7	89·2
	Stany Zjedn. Am.	—	—	3·6
	Szwecja	—	—	0·4
44/4	— Kości (bones)	—	—	9·3
	Belgja	—	—	9·3
45/3	— Szczecina (bristle)	0·1	5·1	5·7
	Anglja	0·1	—	0·6
	Stany Zjedn. Am.	—	5·1	5·1
47/1	— Pierze (feathers)	—	—	6·8
	Stany Zjedn. Am.	—	—	6·8
51/1 a	— Tłuszcze zwierzęce surowe (row fats)	884·1	1.052—	4.170·9
	Anglja	91·8	33·7	561·8
	Argentyna	305·2	696·1	1.628·4
	Belgja	—	0·6	18·8
	Brazylja	24—	145·7	215·3
	Danja	402·5	42·9	974·5
	Holandja	48·2	114·7	466·8
	Niemcy	—	—	91·7
	Norwegja	—	0·2	98·8
	Stany Zjedn. Am.	12·4	18·1	53·1
	Szwecja	—	—	61·7
51/3	— Tran (whale-oil)	72—	11·2	249·4
	Argentyna	6·3	—	16·9
	Danja	—	—	2·2
	Holandja	—	—	25·2
	Niemcy	—	—	6·4
	Norwegja	49·8	11·2	176·4
	Szwecja	15·9	—	19·9
	Stany Zjedn. Am.	—	—	6·4

<i>poz. tar. cel.</i>		<i>Lipiec</i> (July)	<i>Czerwiec</i> (June)	<i>Od początku roku</i> (January-July)
51/5	— Stearyna (stearine)	—	0·6	31·8
	Holandja	—	—	1·—
	Niemcy	—	—	1·1
	Norwegja	—	—	30·—
	Stany Zjedn. Am.	—	0·6	0·6
52	— Wosk (wax)	1·4	10·5	20·—
	Anglja	1·1	—	1·3
	Brazylja	—	6·2	6·2
	Holandja	—	1·1	1·1
	Niemcy	0·3	—	8·2
	Stany Zjedn. Am.	—	3·2	3·2
25/9	— Wazelina (vaseline)	7·—	1·7	11·4
	Belgja	6·2	—	6·2
	Niemcy	0·8	—	0·8
	Stany Zjedn. Am.	—	1·7	4·4
55/1	— Skóry (hides and skins)	1.657·8	1.149·5	7.385·4
	Anglja	40·—	23·6	102·9
	Argentyna	48·5	430·2	1.769·2
	Australja	—	—	33·8
	Belgja	166·—	15·9	516·—
	Brazylja	154·6	26·1	277·4
	Chile	—	—	24·9
	Danja	25·9	2·4	105·6
	Estonja	—	—	9·3
	Francja	49·3	5·9	181·1
	Hiszpanja	—	—	8·3
	Holandja	816·3	457·1	2.352·—
	Indje Brytyjskie	6·7	—	6·7
	Kanada	—	1·—	1·—
	Kol. Holenderskie	80·9	1·8	116·7
	Kolumbja	11·2	24·1	87·9
	Niemcy	180·—	62·7	1.427·5
	Norwegja	3·7	14·7	38·7
	Paragway	—	53·4	83·9
	Peru	2·6	—	2·6
	Stany Zjedn. Am.	58·2	30·6	209·6
	Szwecja	13·9	—	13·9
56/1-8	— Futra (furs)	2·1	1·4	22·5
	Anglja	0·5	—	0·5
	Norwegja	—	—	11·—
	Stany Zjedn. Am.	1·6	1·4	11·—
57/4-6	— Wyroby skórzane (leather goods)	0·6	10·1	68·2
	Anglja	0·4	—	1·4
	Estonja	—	—	56·3
	Finlandja	—	19·—	10·—
	Grecja	—	0·1	0·1
	Holandja	0·1	—	0·2
	Stany Zjedn. Am.	—	—	0·1
	Szwecja	0·1	—	0·1
III. — Materiały i wyroby drzewne		3.564·4	4.805·1	26.013·9
(timber & wood ware)				
w tem m. in.:				
58/2	— Drzewo egzotyczne (wood)	7·1	—	47·9
	Argentyna	5·2	—	5·2
	Niemcy	—	—	33·4
	Palestyna	1·9	—	1·9
	Stany Zjedn. Am.	—	—	7·4
58/4 a, b	— Kora drzewa korkowego (corkwoodbark)	4·6	3·3	76·6
	Francja	—	—	0·2
	Hiszpanja	—	0·7	1·3
	Portugalja	4·6	1·8	61·7
	Włochy	—	0·8	13·4
61	— Wyroby z drzewa (wood products)	27·8	—	92·4
	Anglja	—	—	11·6
	Danja	—	—	0·2
	Finlandja	3·5	—	8·7
	Holandja	—	—	27·4
	Litwa	—	—	5·7
	Niemcy	—	—	3·1
	Palestyna	—	—	3·—
	Stany Zjedn. Am.	24·3	—	26·5
	Szwecja	—	—	6·2
62/1	— Słoma (straw)	—	—	37·4
	Anglja	—	—	0·8
	Holandja	—	—	33·5
	Indje Holenderskie	—	—	2·4
	Niemcy	—	—	0·2
	Włochy	—	—	0·5

<i>poz. tar. cel.</i>		<i>Lipiec</i> (July)	<i>Czerwiec</i> (June)	<i>Od początku roku</i> (January-July)
62/2	— Trawa morska (sea grass)	10·8	130·9	143.—
	Anglja	1·3	—	1·6
	Holandja	0·4	—	1·4
	Alger	—	130·9	130·9
	Portugalja	6·1	—	6·1
	Marokko	3·—	—	3·—
62/4	— Nasiona (seeds various)	2·1	0·7	11·—
	Anglja	0·1	—	0·3
	Danja	—	—	2·8
	Francja	—	0·5	0·8
	Holandja	2·—	—	2·2
	Niemcy	—	0·2	0·2
	Palestyna	—	—	4·7
62/5 c,d,e,f—	Nasiona oleiste różne (various oil seeds)	3 495·2	4 646·2	25 417·9
62/15				
	Afryka	—	2 638·8	7 755·—
	Anglja	1·1	—	1·1
	Argentyna	—	—	7 922·5
	Belgja	30·4	—	35·2
	Chiny	—	396·—	396·—
	Danja	120·—	—	122·4
	Egipt	30·8	45·—	100·8
	Francja	2·6	—	2·6
	Holandja	1 719·6	500·9	3 971·1
	Indje Brytyjskie	—	49·—	426·8
	Indje Holenderskie	1 377·7	—	2 930·8
	Jawa	—	—	319·—
	Mandżurja	213·—	—	213·—
	Niemcy	—	—	102·5
	Stany Zjedn. Am.	—	1 016·5	1 016·5
	Sumatia	—	—	102·6
62/8	— Pestki drzew owocowych (fruit stones)	15·—	21·—	182·9
	Anglja	10·—	10·—	50·—
	Francja	—	—	3·9
	Hiszpanja	—	—	1·5
	Holandja	—	—	1·5
	Jawa	—	—	2·7
	Kolonj. Holenderskie	—	—	1·—
	Stany Zjedn. Am.	5·—	11·—	122·3
65/3—2c	— Wiklina (osier)	1·8	3·—	4·8
	Francja	1·4	3·—	4·4
	Holandja	0·3	—	0·3
	Niemcy	0·1	—	0·1

IV. — Materjały budowlane i wyroby ceramiczne

97·5

129·7

590·4

(building materials & ceramic products)

w tem m. in.:

65/1	— Glinki (clay)	—	10·—	87·7
	Anglja	—	—	30·9
	Belgja	—	10·—	56·8
65/4	— Wapno (lime)	—	46·3	46·3
	Francja	—	46·3	46·3
65/6	— Cement (cement)	—	15·1	31·4
	Anglja	—	12·2	28·5
	Stany Zjedn. Am.	—	2·9	2·9
66	— Kamienie (stones)	31·1	10·—	100·5
	Danja	—	10·—	10·—
	Francja	0·1	—	0·1
	Finlandja	3·1	—	3·1
	Holandja	0·5	—	0·5
	Niemcy	15·—	—	20·5
	Norwegja	0·1	—	54·—
	Szwecja	1·5	—	1·5
	Stany Zjedn. Am.	10·8	—	10·8
68/3	— Celuloid (celluloid)	7·6	26·4	34·—
	Anglja	1·3	0·3	1·6
	Argentyna	2·8	—	2·8
	Finlandja	—	1·6	1·6
	Niemcy	3·5	19·3	22·8
	Szwecja	—	5·2	5·2
68/7	— Musze (schells)	25·—	—	25·—
	Anglja	24·2	—	24·2
	Niemcy	0·8	—	0·8
69/1—5	— Azbest (asbestos)	—	0·1	43·1
	Anglja	—	0·1	0·4
	Niemcy	—	—	42·7
71	— Materjały szlifierskie (grinding materials)	0·9	12·—	35·9
	Anglja	—	—	7·1
	Francja	—	—	0·8
	Holandja	—	0·3	13·8
	Norwegja	—	—	0·1
	Szwecja	0·9	1·9	4·1
	Włochy	—	10·—	10·—

poz. tar. cel.		Lipiec (July)	Czerwiec (June)	Od początku roku (January-July).
73/1—5	— Wyroby ceramiczne (ceramic wares)	0·2	1·—	37·3
	Anglja	—	—	8·—
	Belgja	—	—	3·—
	Danja	—	1·—	1·—
	Finlandja	—	—	22·8
	Stany Zjedn. Am.	—	—	2·3
	Holandja	0·2	—	0·2
77/6—8	— Szkło i wyroby (glass wares)	32·7	8·6	149·2
	Anglja	0·6	—	3·3
	Belgja	15·6	—	80·3
	Estonja	—	—	5·1
	Finlandja	16·1	—	16·9
	Holandja	—	—	33·9
	Szwecja	0·4	8·6	9·7

V. — Paliwa, asfalt, smoły i produkty z nich 1.534·9 794·— 5.294·9

(fuel & products)
w tem m. in.:

81	— Oleje (oils)	125·6	191·2	708·6
	Anglja	72·—	111·9	394·5
	Belgja	—	—	9·3
	Danja	—	—	30·9
	Holandja	0·9	7·8	25·8
	Jawa	—	1·2	1·8
	Kolumbja	—	—	0·2
	Niemcy	1·2	47·—	74·9
	Norwegja	0·4	4·6	5·—
	Francja	—	8·9	8·7
	Palestyna	—	—	5·9
	Stany Zjedn. Am.	44·8	3·4	138·6
	Szwecja	6·3	—	6·4
	Włochy	—	6·4	6·4
82/1	— Żywica (resin)	452·8	215·8	1.016·4
	Argentyna	—	—	11·2
	Belgja	5·1	—	10·2
	Francja	268·8	172·6	649·3
	Hiszpanja	46·1	43·2	94·8
	Holandja	3·—	—	3·—
	Portugalja	49·—	—	49·—
	Niemcy	—	—	66·4
	Stany Zjedn. Am.	80·8	—	132·5
83	— Asfalt (asphalt)	792·—	100·6	922·7
	Niemcy	46·—	100·6	176·7
	Anglja	746·—	—	746·—
84/2	— Smola (goudron)	—	3·6	16·6
	Anglja	—	3·6	6·2
	Niemcy	—	—	10·4
85/1	— Smary (lubricating oils)	37·8	98·7	305·7
	Anglja	—	—	18·5
	Belgja	0·8	—	11·8
	Danja	37·—	47·3	84·3
	Holandja	—	6·8	41·7
	Niemcy	—	3·4	4·6
	Stany Zjedn. Am.	—	23·3	126·9
	Szwecja	—	17·9	17·9
85/1	— Benzyna (bencine)	—	—	5·—
	Finlandja	—	—	5·—
86/1-3	— Terpentyna (terpentine)	1·—	—	4·—
	Stany Zjedn. Am.	—	—	3·—
	Niemcy	1·—	—	1·—
87/2	— Kauczuk (rubber)	92·5	118·4	2.086·7
	Afryka	—	—	12·—
	Anglja	66·5	25·8	173·6
	Argentyna	0·1	—	0·1
	Australja	—	—	10·3
	Belgja	3·3	4·6	70·9
	Brazylja	6·8	—	7·1
	Bryt. Malacca	—	—	2·2
	Cejlon	1·—	36·9	37·9
	Francja	—	—	1·2
	Holandja	6·6	3·8	288·—
	Indje	6·8	18·—	329·3
	Java	1·—	5·6	6·6
	Kolonj. Holenderskie	—	2·2	38·—
	Kongo	—	18·1	21·2
	Niemcy	—	1·8	1.034·4
	Stany Zjedn. Am.	0·4	1·6	53·9
88/1—6	— Wyroby gumowe (rubber goods)	33·2	65·7	229·2
	Anglja	5·8	12·—	26·5
	Finlandja	—	12·6	15·2
	Hiszpanja	—	—	0·7
	Holandja	6·9	3·6	19·2
	Stany Zjedn. Am.	20·5	37·5	167·1
	Szwecja	—	—	0·5

VI. — Materiały i przetwory chemiczne

966·4

786·4

6.450·5

		(chemicals)			
		w tem m. in.:			
91/1	— Siarka (sulphur)		10—	37·6	102·6
		Hiszpanja	—	—	20—
		Włochy	10—	37·6	82·6
93/3	— Boraks (borax)		20·4	—	20·4
		Holandja	20·4	—	20·4
94	— Talk (talc)		—	2·8	8·8
		Niemcy	—	2·8	8·8
104/2 a	— Chlorek magnezu (chloride of magnesium)		—	21·5	25·3
		Anglja	—	—	2·7
		Belgja	—	5·3	6·4
		Holandja	—	8·8	8·8
		Niemcy	—	1·1	1·1
		Włochy	—	6·3	6·3
105/2	— Soda (soda)		17·7	1·3	25·3
		Anglja	10·9	—	10·9
		Belgja	5·6	—	10·6
		Holandja	1·2	1·3	3·8
105/3	— Potaż (potash)		3·2	5·6	8·8
		Holandja	3·2	5·6	8·8
112	— Przetwory chemiczne (chemicals)		116·6	51—	367·1
		Anglja	39·4	10·9	70·4
		Belgja	1·3	—	9·4
		Chiny	—	—	0·7
		Danja	2·5	—	17·8
		Francja	46·1	—	64·7
		Hiszpanja	15·4	—	15·4
		Holandja	0·6	8·3	43·1
		Niemcy	1·1	10—	40·3
		Norwegja	—	—	10·1
		Stany Zjedn. Am.	9·1	1·9	51·7
		Szwecja	1·1	19·9	31·8
		Włochy	—	—	11·7
112/6	— Karbid (carbid)		0·5	—	0·5
		Szwecja	0·5	—	0·5
117	— Tłuszcze i oleje roślinne (vegetable oils & fats)		329·5	34·8	734·5
		Anglja	—	—	0·2
		Belgja	0·2	—	4·7
		Francja	3·9	—	30·4
		Hiszpanja	—	—	6·4
		Holandja	268·7	19·9	508·2
		Kolon. Holenderskie	6·4	14·9	55·8
		Niemcy	32·7	—	51·3
		Palestyna	3·3	—	14·3
		Stany Zjedn. Am.	1·3	—	15—
		Włochy	13—	—	48·2
119—120	— Artykuły kosmetyczne (cosmetic)		3—	0·7	10·4
		Anglja	1—	0·1	3—
		Holandja	—	—	0·2
		Francja	1·7	—	3—
		Palestyna	—	—	0·1
		Norwegja	—	0·2	0·4
		Stany Zjedn. Am.	—	0·4	3·4
		Szwecja	0·3	—	0·3
123	— Zapałki (matches)		0·1	—	0·1
		Francja	0·1	—	0·1
124/2	— Garbniki (tanning extracts)		400—	501·9	4·702—
		Anglja	1·3	—	1·3
		Argentyna	129·5	398·3	3.365·1
		Brazylja	198·9	—	223·9
		Chile	5·8	—	5·8
		Holandja	30·1	29·9	149·5
		Indje	36·4	—	91·6
		Kuba	—	—	2·1
		Niemcy	—	53·7	787·9
		Stany Zjedn. Am.	—	—	6·8
		Afryka	—	—	50—
		Francja	—	20—	20—
125/2	— Glinka farbiarska (clay)		52·5	—	164·4
		Anglja	15·4	—	15·4
		Holandja	32·1	—	32·1
		Niemcy	—	—	56—
		Stany Zjedn. Am.	—	—	55·9
		Włochy	5—	—	5—
132	— Glejta (litharge)		10·4	—	10·4
		Anglja	10·4	—	10·4

	Lipiec (July)	Czerwiec (June)	Od początku roku (January-July)
137/1 — Farby (colours)	2·5	129·2	269·9
Anglja	1·5	10·7	19·4
Belgia	—	—	1·1
Danja	—	0·5	1·—
Francja	0·5	0·3	1·4
Hiszpanja	—	—	5·3
Niemcy	—	1·3	3·7
Norwegja	—	—	0·1
Stany Zjedn. Am.	0·5	116·4	237·8
Szwecja	—	—	0·1

VII. — Rudy, metale i wyroby z metali

	45.975·4	40.294·7	206.358·2
(ores, metals & metal products)			
w tem m. in.:			
138/1 — Ruda żel. (iron ores)	10.596·6	2.310—	14.624·8
Brazylja	7.772·4	—	7.772·4
Niemcy	—	—	3·2
Szwecja	2.824·2	2.310—	6.849·2
138/2 — Ruda cynkowa (zinc ores)	—	2.321·9	2.321·9
Norwegja	—	2.321·9	2.321·9
138/2 — Piryty (pirits)	6.500—	1.625—	21.095·9
Hiszpanja	—	—	4.645·9
Szwecja	6.500—	1.625—	16.450—
142/1—3 — Żelastwo (złom) (scrap iron)	27.982·1	33.049·3	163.255·2
Anglja	7.644·5	8.348·6	42.144·9
Belgia	5.099·1	6.931·5	21.584·3
Danja	1.297·5	4.451·2	26.165—
Estonja	—	495·7	1.961·2
Finlandja	372·1	—	521·5
Francja	3.401·2	3.028·3	11.160·3
Holandja	3.687·9	3.620—	12.869·8
Irlandja	—	—	1.019—
Litwa	—	—	466·7
Niemcy	2.482·7	1.389·6	8.086·7
Norwegja	3.913·1	3.335·5	16.519·6
Portugalja	—	—	1.650·7
Stany Zjedn. Am.	—	1.448·9	16.951·4
Szwecja	84—	—	84—
143/1 a — Miedź (copper)	295·8	280—	2.351·7
Australja	—	—	45·7
Anglja	71·5	25·4	557·4
Belgia	—	30·6	186·7
Holandja	45·8	35·6	371·8
Niemcy	—	—	502·9
Norwegja	—	0·1	0·1
Stany Zjedn. Am.	97·3	188·3	590·6
Szwecja	15·2	—	30·5
144/1 — Cyna (tin)	17·9	23·2	44·1
Anglja	—	11·2	11·2
Danja	0·4	—	0·4
Holandja	7·5	4·2	21·9
Indje Holenderskie	10—	7·3	18·4
Niemcy	—	0·5	11·2
Stany Zjedn. Am.	—	—	1—
146/3 — Ołów (lead)	—	325·1	325·1
Meksyk	—	325·1	325·1
147 — Cynk (zinc)	15·2	—	15·2
Anglja	0·2	—	0·2
Holandja	15—	—	15—
148/1 a — Metale (różne) (various metals)	392·5	26·6	824—
Anglja	12·6	2·4	113·9
Belgia	40·1	—	81—
Finlandja	0·3	—	0·3
Holandja	280·3	—	285·4
Indje Holenderskie	0·3	—	29·6
Norwegja	3·4	21·6	97·5
Stany Zjedn. Am.	—	2·6	54·6
Szwecja	55·5	—	179·7
153/1—10 — Wyroby żelazne i stalowe (iron & steel products)	83—	149·8	615·1
Anglja	27·2	62·2	179·6
Belgia	0·7	5—	146·4
Danja	—	0·4	0·8
Estonja	—	—	49·3
Finlandja	10·5	7·4	21·5
Francja	—	—	0·1
Grecja	—	0·2	0·2
Holandja	0·6	2·6	4·8
Kanada	—	—	1·3
Niemcy	—	12·5	13·5
Norwegja	20·9	26·3	76·9
Stany Zjedn. Am.	4·3	13·5	55·8
Szwecja	18·8	19·7	64·9

	Lipiec (July)	Czerwiec (June)	Od początku roku (January-July)
156/11 — Materiały i przewody elektryczne (electric products)	20·6	62·2	216·4
Anglja	3·2	—	108·1
Belgja	—	12·—	12·—
Holandja	—	11·2	11·2
Norwegja	—	35·—	35·—
Stany Zjedn. Am.	17·4	—	44·9
Szwecja	—	4·—	5·2
167/1—50 — Maszyny, aparaty oraz ich części (machinery)	24·6	72·2	375·5
Anglja	12·2	33·8	169·7
Brazylja	—	—	0·9
Danja	3·—	18·7	23·9
Estonja	—	—	0·1
Finlandja	—	—	0·4
Francja	0·6	—	12·8
Holandja	—	—	0·1
Niemcy	—	0·4	5·3
Stany Zjedn. Am.	7·—	18·6	91·1
Szwecja	1·8	0·7	11·2
169/9 — Maszyny do pisania, rachowania i części (typewriters & parts)	1·9	2·3	13·8
Anglja	0·8	—	0·9
Stany Zjedn. Am.	1·—	2·3	12·7
Szwecja	0·1	—	0·2
169/11 — Aparaty fotograficzne, filmy i płyty (photographical apparatus)	2·9	2·3	25·1
Anglja	0·6	0·7	2·—
Finlandja	—	—	0·2
Stany Zjedn. Am.	2·3	1·5	22·9
173/8—13 — Samochody, motocykle oraz ich części (motor cars & parts)	42·3	44·8	236·4
Anglja	7·5	9·4	37·2
Belgja	0·1	—	0·1
Danja	—	—	3·7
Holandja	—	—	1·8
Stany Zjedn. Am.	34·7	35·4	193·6

VIII. — Papier, wyroby z papieru i wytwory sztuki drukarskiej 1.089·8 980·1 9.152·4

(paper & paper wares)

w tem m. in.:

176/1 — Szmaty (rags)	332·1	242·2	936·—
Anglja	56·3	78·9	368·4
Belgja	58·—	—	58·—
Danja	46·6	4·—	60·6
Holandja	87·9	73·9	194·8
Niemcy	—	—	0·3
Norwegja	—	—	12·2
Stany Zjedn. Am.	14·6	32·4	111·—
Szwecja	68·7	53·—	131·7
176/2 — Masa drzewna (celuloza) (cellulose)	110·6	18·3	3965·2
Anglja	1·6	2·1	5·7
Finlandja	94·—	1·2	1.4015·—
Holandja	15·—	15·—	30·—
Stany Zjedn. Am.	—	—	200·8
Szwecja	—	—	2.327·2
177/1 — Papa dachowa i tektura (cardboard)	2·1	45·9	200·7
Finlandja	—	45·9	198·6
Włochy	2·1	—	2·1
177/3 — Fibra (fibre)	6·8	11·5	22·6
Anglja	—	5·3	6·8
Belgja	2·5	—	2·5
Holandja	3·—	—	3·—
Meksyk	—	1·—	1·—
Norwegja	—	5·2	5·2
Stany Zjedn. Am.	1·3	—	4·1
177/4—6 — Papier i odcinki papierowe (paper)	636·5	661·5	4.007·—
Anglja	1·3	—	1·9
Belgja	8·5	—	59·3
Estonja	—	68·8	187·2
Finlandja	601·5	491·1	3.552·6
Francja	—	—	0·1
Holandja	—	29·6	29·6
Niemcy	—	0·1	0·1
Norwegja	17·5	—	65·5
Stany Zjedn. Am.	1·—	4·8	36·9
Szwecja	6·7	67·1	73·8
178/1—4 — Książki i broszury (books)	1·7	0·7	20·9
Anglja	0·2	0·2	2·1
Argentyna	—	—	0·1
Danja	0·2	—	0·2
Egipt	—	—	3·1
Finlandja	—	—	0·3
Francja	—	—	0·3
Holandja	—	—	0·2
Palestyna	—	—	0·6
Stany Zjedn. Am.	1·2	0·2	13·3
Szwecja	0·1	0·3	0·5
Włochy	—	—	0·2

IX. — Materiały i wyroby włókniste

9.305·1

13.874·2

55.853·7—

(textiles & textile products)
w tem m. in.:

	Lipiec (July)	Czerwiec (June)	Od początku roku (January-July)
179/1 — Bawełna (cotton)	6.961·6	10.881·9	41.459·2
Afryka	—	—	88·7
Ameryka Połudn.	—	—	5·2
Anglja	807·7	52·—	1.383·1
Belgja	—	—	323·—
Danja	—	—	0·5
Chiny	16·6	6·3	91·8
Egipt	736·9	673·6	2.469·1
Francja	—	30·2	30·2
Holandja	159·1	128·1	631·8
Indje Brytyjskie	149·7	228·3	782·5
Indje Holenderskie	—	—	47·6
Meksyk	—	—	10·2
Niemcy	35·—	168·9	319·1
Palestyna	—	—	93·4
Peru	86·8	94·6	424·6
Stany Zjedn. Am.	4.946·2	9.458·4	34.693·3
Włochy	—	41·5	41·5
Brazylja	23·6	—	23·6
179/2 — Juta (jute)	837·3	1.216·—	5.164·4
Afryka	—	—	90·—
Anglja	1·—	108·9	372·1
Belgja	—	—	44·7
Holandja	677·—	—	3.019·4
Indje Brytyjskie	114·3	248·4	1.323·7
Indje Holenderskie	45·—	769·8	1.210·9
Niemcy	—	88·9	198·—
179/3 — Len i konopie (flax and hemp)	24·7	31·5	239·3
Afryka	—	—	2·5
Anglja	18·7	10·1	104·1
Belgja	—	12·6	12·6
Holandja	—	0·6	9·2
Jawa	—	—	15·9
Kolonje Holenderskie	6·—	8·2	61·7
Kolumbja	—	—	18·3
Niemcy	—	—	13·7
Stany Zjedn. Am.	—	—	1·3
179/3 — Sizal i inne włókna (sisal & others)	131·4	91·9	447·7
Afryka	1·9	—	10·3
Anglja	100·1	87·2	304·4
Holandja	17·5	2·3	26·9
Indje Holenderskie	—	2·4	46·8
Jawa	11·9	—	26·8
Kuba	—	—	1·2
Meksyk	—	—	2·5
Niemcy	—	—	26·8
Stany Zjedn. Am.	—	—	2·—
181/1 — Woolna (wool)	1.207·8	1.535·1	7.998·4
Afryka	—	2·9	715·5
Anglja	508·3	1.079·7	2.892·1
Argentyna	254·8	117·3	826·—
Australja	559·4	201·6	2.024·8
Belgja	54·8	36·9	623·3
Brazylja	15·6	—	15·6
Chiny	—	—	10·9
Danja	—	—	46·—
Egipt	—	—	10·3
Francja	21·8	3·4	73·7
Holandja	74·5	63·9	417·6
Indje Brytyjskie	10·1	—	19·6
Irlandja	7·5	—	7·5
Islandja	—	—	23·5
Norwegja	0·6	0·9	1·5
Niemcy	0·2	6·—	166·8
Peru	—	11·6	11·6
Stany Zjedn. Am.	0·2	10·9	95·3
Urugwaj	—	—	16·8
181/1 — Sierść zwierzęca (hair)	10·5	—	25·2
Anglja	0·2	—	0·5
Holandja	0·1	—	5·1
Stany Zjedn. Am.	10·2	—	19·6
182/3 — Odpadki bawełniane (cotton odds)	28·3	108·4	263·1
Anglja	5·5	28·5	115·5
Holandja	—	32·5	45·3
Niemcy	—	10·3	10·3
Stany Zjedn. Am.	22·8	37·1	92·—
128/3 — Odpadki wełny (wool odds)	47·5	2·1	76·1
Anglja	24·6	2·1	49·7
Australja	—	—	3·5
Argentyna	0·3	—	0·3
Indje Bryt.	22·6	—	22·6

poz. tar. cel.

	Lipiec (July)	Czerwiec (June)	Od początku roku (January-June)
183/1 — Przędza bawełniana (cotton yarn)	14·2	—	57·6
Anglja	14·1	—	52·6
Belgja	—	—	1·1
Finlandja	—	—	2·7
Holandja	0·1	—	0·8
Stany Zjedn. Am.	—	—	0·4
185 — Przędza wełniana (wool yarn)	12·9	3·5	33·—
Anglja	12·9	3·5	33·—
Belgja	—	—	0·1
185/2-c — Przędza jedwabna (silk yarn)	5·5	—	21·—
Anglja	0·3	—	5·—
Belgja	5·2	—	5·2
Holandja	—	—	3·2
Japonja	—	—	7·6
187—189 — Tkaniny (textiles)	3·4	6·9	23·2
Anglja	2·9	6·9	21·4
Belgja	—	—	0·3
Estonja	—	—	0·7
Francja	0·3	—	0·3
Holandja	—	—	0·3
Stany Zjedn. Am.	0·2	—	0·2
190 — Sznury (ropes)	20·—	0·9	41·2
Anglja	—	0·9	8·1
Holandja	—	—	5·5
Stany Zjedn. Am.	—	—	7·6
Szwecja	20·—	—	20·—
191/1 — Worki (bags)	—	—	4·2
Anglja	—	—	0·9
Finlandja	—	—	3·3

X. — Towary różne, oddzielnie niewymienione

(various)

	18·2	36·9	143·5
Australja	—	0·2	0·2
Anglja	3·—	0·9	20·3
Argentyna	—	0·2	0·1
Brazylja	—	0·1	1·2
Belgja	0·1	3·1	4·9
Danja	0·7	2·9	6·4
Estonja	—	—	1·5
Finlandja	8·6	10·7	23·9
Francja	0·2	0·8	3·1
Grecja	—	—	1·5
Hiszpanja	—	—	1·8
Holandja	1·7	2·5	5·8
Kanada	—	—	3·3
Niemcy	—	3·6	14·2
Norwegja	—	—	5·8
Palestyna	—	—	0·1
Rosja (Z. S. S. R.)	—	—	0·3
Stany Zjedn. Am.	2·9	7·1	30·5
Szwecja	1·—	1·2	8·8
Włochy	—	3·6	4·—

B — Wywóz

(exports)

Cały wywóz

505.665·— 396.260·3 2.765.315·8

I. — Produkty spożywcze i zwierzęta

25.627·2 13.134·6 121.190·9

(foodstuffs & live animals)

w tem m. in.:

1/1 — Koński ząb (maize)	6·5	6·5	—	6·5
Holandja	6·5	—	—	6·5
1/4 — Krochmal (starch)	25·—	25·—	31·—	101·—
Stany Zjedn. Am.	25·—	—	31·—	101·—
2/1 — Ryż wyluszczoney (husked rice)	343·8	343·8	485·5	1001·2
Anglja	343·8	333·5	677·3	—
Belgja	—	77·—	77·—	—
Niemcy	—	—	100·1	—
Palestyna	—	—	4·5	—
Szwecja	—	75·—	142·3	—
2/3 c — Kasza (grits)	—	+	6·1	56·1
Norwegja	—	—	—	20·—
Stany Zjedn. Am.	—	—	6·1	36·1

<i>poz. tar. cel.</i>		<i>Lipiec</i> (July)	<i>Czerwiec</i> (June)	<i>Od początku roku</i> (January-July)
3/1	— Mąka (flour)	2—	—	84·1
	Anglja	—	—	71·4
	Palestyna	—	—	6·7
	Stany Zjedn. Am.	2—	—	6—
3/1 c	— Mąka ryżowa (rice flour)	945·6	10—	2.527—
	Anglja	670·6	—	995·9
	Niemcy	—	—	340·1
	Norwegja	275—	—	1.176—
	Palestyna	—	10—	15—
3/1.c	— Maka pastewna (pasture flour)	60—	—	60—
	Finlandja	60—	—	60—
3/3	— Słód (malt)	25·5	—	25·9
	Anglja	—	—	0·4
	Finlandja	25·5	—	25·5
3/4	— Groch (pease)	—	9—	9—
	Norwegja	—	9—	9—
5/1 a	— Ziemniaki (potatoes)	—	—	455·4
	Belgja	—	—	455·4
5/1 b, e	— Warzywa (vegetables)	—	—	96·8
	Anglja	—	—	5—
	Norwegja	—	—	26·7
	Stany Zjedn. Am.	—	—	65·1
6/3	— Owoce świeże (fresh fruits)	10·6	21·4	204—
	Danja	4·8	21·4	135·8
	v. Gdańsk	—	—	3·9
	Finlandja	3·4	—	3·4
	Niemcy	2·4	—	59·7
	Stany Zjedn. Am.	—	—	1·2
7/1	— Owoce suszone (dried fruits)	—	0·5	1—
	Stany Zjedn. Am.	—	—	0·5
	Szwecja	—	0·5	0·5
12/1-2	— Orzechy i migdały (nuts & almonds)	—	—	3·7
	Holandja	—	—	3·7
14/1	— Grzyby suszone (dried mushrooms)	5·6	0·1	10·5
	Anglja	—	—	0·6
	Niemcy	5·5	—	5·5
	Stany Zjedn. Am.	—	—	4·2
	Szwecja	0·1	0·1	0·2
15/3	— Korzenie (spices)	—	10·3	10·3
	Stany Zjedn. Am.	—	10·3	10·3
18/1	— Kawa (coffee)	4·7	8·9	29·3
	Belgja	—	—	1·8
	Danja	—	—	2·6
	Finlandja	—	—	1·7
	Holandja	—	7·8	16·5
	Niemcy	—	—	0·9
	Palestyna	—	1·1	1·1
	Szwecja	4·7	—	4·7
19/1	— Kakao (cocoa)	8·1	—	728·4
	Danja	—	—	78·7
	Estonja	—	—	1·2
	Francja	3—	—	3—
	via Gdańsk	—	—	639·4
	Holandja	5·1	—	6·1
20/1	— Herbata (tea)	0·3	1·6	4·5
	Anglja	—	1·6	1·6
	Estonja	—	—	0·6
	v. Gdańsk	—	—	1·7
	Holandja	—	—	0·3
	Niemcy	0·3	—	0·3
21/1—5	— Tytoń (tobacco)	—	—	61—
	Niemcy	—	—	61—
22/1	— Cukier (sugar)	17.581·6	4.376·4	69.640·5
	Anglja	4.928·8	1.338·2	25.948·8
	Belgja	—	—	2.322·9
	Estonja	101·1	201·9	303—
	Finlandja	2.620—	1.093·6	6.788·5
	Francja	1.969·4	1.010·1	6.088·1
	Holandja	5.276·6	—	18.025·6
	Niemcy	655·3	—	655·3
	Norwegja	235·7	227·7	949·2
	Szwecja	—	504·9	6.764·4
	Rosja (Z. S. S. R.)	1.794·7	—	1.794·7

<i>poz. tar. cel.</i>		<i>Lipiec</i> (July)	<i>Czerwiec</i> (June)	<i>Od początku roku</i> (January-July)
24	— Konserwy owocowe (preserved fruits)	6·2	13·2	34·2
	Egipt	—	—	2·4
	Palestyna	0·4	—	0·4
	Stany Zjedn. Am.	5·8	13·2	31·4
26/1	— Chmiel (hop)	5·5	21·7	102·4
	Angja	5·5	—	5·5
	Belgja	—	12·1	23·1
	Brazylja	—	6·9	6·9
	Francja	—	—	3·1
	Holandja	—	—	54·2
	Niemcy	—	—	6·8
	Stany Zjedn. Am.	—	2·7	2·7
	Szwecja	—	—	0·1
27/1	— Napoje alkoholowe prócz wina (alcohols, wine excepted)	1·8	30·4	268·6
	Anglja	—	0·8	4·7
	Hiszpanja	0·2	—	0·6
	Holandja	1·5	—	220·5
	Niemcy	0·1	—	0·1
	Norwegja	—	—	0·7
	Palestyna	—	—	0·6
	Stany Zjedn. Am.	—	29·6	41·4
27/3	— Spirytus (spirits)	—	24·1	894·—
	Belgja	—	—	60·1
	Holandja	—	24·1	833·—
	Niemcy	—	—	0·4
	Norwegja	—	—	0·4
	Stany Zjedn. Am.	—	—	0·1
28/1	— Wino (wine)	—	—	5·3
	Francja	—	—	1·6
	Niemcy	—	—	1·6
	Stany Zjedn. Am.	—	—	2·1
30/1,2	— Ocet (winegar)	12·2	—	12·2
	Szwecja	12·2	—	12·2
33	— Sól kuchenna (salt)	455·—	893·9	2.137·—
	Finlandja	50·—	128·8	178·8
	Holandja	—	120·1	208·—
	Norwegja	—	—	0·2
	Szwecja	405·—	645·—	1.750·—
34/2 a	— Konserwy mięsne (preserved meat)	9·9	44·9	96·5
	Anglja	3·7	26·5	44·5
	Belgja	—	0·1	0·1
	Chiny	—	—	0·6
	Francja	—	—	1·4
	Hiszpanja	1·7	—	1·7
	Holandja	—	2·5	2·5
	Niemcy	2·5	4·3	9·5
	Stany Zjedn. Am.	2·—	11·5	36·2
34/4	— Bekony (bacon)	2.943·8	3.648·7	24.743·8
	Anglja	2.943·8	3.648·7	24.743·8
34/4	— Wędliny (szynki) (ham)	468·—	593·6	2.826·6
	Afryka	—	—	0·2
	Anglja	449·—	591·8	2.738·—
	Belgja	3·3	—	23·8
	Danja	—	—	0·1
	Holandja	—	—	7·9
	Niemcy	—	—	4·7
	Stany Zjedn. Am.	15·7	1·8	51·9
34/5	— Ptactwo bite (drób) (poultry)	38·5	35·7	235·9
	Anglja	38·—	35·7	235·1
	Belgja	—	—	0·3
	Danja	0·5	—	0·5
35/1	— Sery (cheese)	0·6	0·6	3·5
	Egipt	—	0·1	0·1
	Stany Zjedn. Am.	0·6	0·5	3·4
36	— Masło (butter)	11·4	—	26·—
	Anglja	11·4	—	11·4
	Belgja	—	—	14·6
37/2	— Ryby (fishes)	0·2	—	14·4
	Anglja	0·2	—	2·7
	Holandja	—	—	0·1
	Stany Zjedn. Am.	—	—	11·6

poz. tar. cel.		Lipiec (July)	Czerwiec (June)	Od początku roku (January-July)
37/4	— Sledzie (herrings)	12—	21·3	219·7
	Litwa	12—	—	12—
	Niemcy	—	21·3	207·6
	Stany Zjedn. Am.	—	—	0·1
39/1a	— Jaja (eggs)	1.571·6	1.506·2	6.266·4
	Anglja	1.525·3	1.506·2	6.220·1
	Hiszpanja	46·3	—	46·3
39/2	— Makuchy (oil cakes)	1.071·2	1.339·5	8.175·8
	Anglja	—	180—	180—
	Danja	—	110·1	1.534·2
	Finlandja	—	—	80—
	Holandja	1.003·9	1.049·4	2.653·3
	Niemcy	67·3	—	3.193·3
	Norwegja	—	—	535—
39/4	— Melasa (molasses)	—	—	12·4
	Stany Zjedn. Am.	—	—	12·4

II. — Produkty zwierzęce i wyroby z nich

		138·6	214·8	1.424·7
(animal products)				
w tem m. in.:				
41/4	— Mączka kostna (bonny flour)	—	—	579·4
	Belgja	—	—	150·9
	Niemcy	—	—	313·5
	Stany Zjedn. Am.	—	—	115—
44/1	— Jelita (casings)	10·5	10—	65·8
	Anglja	—	—	1·1
	Danja	0·3	10—	32·5
	Francja	4·9	—	3·9
	Holandja	—	—	6·9
	Niemcy	2·2	—	1·5
	Szwecja	—	—	9·4
	Stany Zjedn. Am.	3·1	—	3·1
45/3	— Szczecina (bristle)	—	—	3—
	Anglja	—	—	2·5
	Szwecja	—	—	0·5
47/1—2	Puch i pierze (kathers and down)	7—	0·4	7·4
	Angja	0·7	—	0·7
	Stany Zjedn. Am.	6·3	0·4	6·7
51/1	— Tłuszcze zwierzęce surowe (row fats)	18·4	7·8	163·4
	Danja	—	—	7·9
	Estonja	6·1	—	6·1
	Holandja	6·2	—	6·2
	Litwa	—	7·8	135·6
	Niemcy	6·1	—	7·7
52	— Wosk (wax)	—	1·6	1·6
	Finlandja	—	0·6	0·6
	Niemcy	—	1—	1—
55/1	— Skóry (skins and hides)	79·1	189—	554·1
	Anglja	0·3	4·8	17—
	Belgja	—	—	3—
	Danja	—	—	1·9
	Francja	—	—	42·9
	Via Gdańsk	—	—	2·5
	Hiszpanja	—	—	0·1
	Holandja	48·2	143·8	335—
	Litwa	0·1	—	0·1
	Niemcy	4·3	6—	33·6
	Stany Zjedn. Am.	26·2	34·4	117·7
56/1-8	— Futra (furs)	11—	5·3	19·7
	Anglja	—	—	3—
	Marokko	—	—	0·3
	Stany Zjedn. Am.	11—	5·3	16·4
57/4—6	— Wyroby skórzane (leather goods)	12·6	0·7	30·3
	Anglja	—	—	12·8
	Belgja	—	—	4·1
	Danja	—	0·7	0·7
	Palestyna	12·6	—	12·7

		Lipiec (July)	Czerwiec (June)	Od początku roku (January-July)
III. — Materiały i wyroby drzewne		35.533·6	15.397·—	141.084·4
(timber & wood ware)				
w tem m. in.:				
58/1 c — Deski iłaty (boards)		33.620·2	15.827·9	131.441·6
	Anglja	24.928·6	10.676·6	89.751·8
	Belgja	7.828·3	4.828·6	33.303·2
	Egipt	—	—	2.008·8
	Holandja	—	—	1·2
	Irlandja	—	—	1.822·1
	Marokko	—	—	1.504·5
	Palestyna	—	—	354·4
	Stany Zjedn. Am.	863·3	322·7	2.695·6
58/1 c — Bale i słupy telegraficzne (telegraph-poles)		1.235·1	11·8	6.596·6
	Anglja	1.235·1	—	6.056·5
	Egipt	—	—	1·8
	Stany Zjedn. Am.	—	11·7	11·7
	Szwecja	—	0·1	527·—
58/4 a, b — Kora drzewa korkowego (corkwood bark)		4·7	—	4·7
	Litwa	4·7	—	4·7
59/5 — Kleпки (plywood)		—	58·5	753·8
	Afryka	—	—	146·4
	Egipt	—	58·5	58·5
	Holandja	—	—	58·—
	Niemcy	—	—	460·7
	Stany Zjedn. Am.	—	—	30·1
	Szwecja	—	—	0·1
61/1 — Wyroby z drzewa (wood products)		98·9	153·7	402·6
	Anglja	—	2·9	13·7
	Danja	—	—	17·—
	Egipt	—	43·9	47·—
	Grecja	—	—	14·7
	Holandja	1·—	18·6	32·9
	Indje	2·7	—	2·7
	Niemcy	7·—	13·7	20·7
	Palestyna	41·3	1·—	81·6
	Stany Zjedn. Am.	46·9	73·6	163·3
	Szwecja	—	—	9·—
61/1 b — Dykty (veneers)		163·—	77·7	507·7
	Anglja	—	1·5	1·5
	Belgja	15·5	—	122·4
	Danja	15·2	—	15·2
	Egipt	83·—	48·5	223·1
	Holandja	—	7·3	63·3
	Palestyna	49·3	20·4	80·7
	Syrja	—	—	1·5
61/2 — Meble gięte (bentwood furniture)		255·6	105·1	625·2
	Anglja	1·1	7·4	15·6
	Belgja	11·—	—	11·—
	Danja	—	0·6	0·6
	Egipt	—	1·2	4·3
	Holandja	27·3	18·—	127·5
	Hiszpanja	—	3·8	3·8
	Palestyna	3·2	—	5·3
	Stany Zjedn. Am.	212·7	74·1	447·2
	Szwecja	—	—	8·5
	Tunis	0·3	—	0·3
62 — Nasiona (seeds)		76·2	0·1	388·8
	Anglja	45·9	0·1	54·8
	Belgja	30·3	—	140·5
	Danja	—	—	1·3
	Finlandja	—	—	0·1
	Francja	—	—	15·—
	Hiszpanja	—	—	20·1
	Holandja	—	—	10·—
	Marokko	—	—	25·—
	Niemcy	—	—	118·—
	Stany Zjedn. Am.	—	—	0·2
	Szwecja	—	—	3·8
62/2 — Trawa morska (sea grass)		6·1	130·9	137·—
	Litwa	6·1	—	6·1
	Niemcy	130·9	—	130·9
62/3 — Wiklina (osier)		28·1	14·1	42·2
	Anglja	1·1	—	1·1
	Danja	24·5	14·1	38·6
	Holandja	2·5	—	2·5
62/8 — Pestki drzew owocowych (fruit stanes)		—	—	0·5
	Holandja	—	—	0·5

		Lipiec (July)	Czerwiec (June)	Od początku roku (January-July)
64/1	— Wyroby koszykarskie (basket wares)	45·7	17·2	183·8
	Anglja	1·6	0·8	4·6
	Danja	12·2	—	57·3
	Finlandja	—	—	0·1
	Holandja	—	—	30·1
	Norwegja	—	—	1·5
	Palestyna	—	—	0·2
	Stany Zjedn. Am.	32·1	16·4	89·7
IV. -- Materjały budowlane i wyroby ceramiczne		106·9	189·—	434·4
	(building materials & ceramic products)			
	w tem m. in.:			
65/3	— Gips (gypsum)	75·8	175·—	280·8
	Danja	45·2	—	45·2
	Finlandja	0·5	175·—	205·—
	Szwecja	30·1	—	30·1
69/1—3	— Azbest (asbestos)	—	—	10·8
	Danja	—	—	1·4
	Norwegja	—	—	2·4
	Szwecja	—	—	7·—
73/1—5	— Wyroby ceramiczne (ceramic wares)	14·—	10·6	115·7
	Anglja	0·1	—	0·1
	Belgja	—	—	0·6
	Egipt	—	6·3	19·3
	Estonja	10·2	—	13·—
	Finlandja	2·6	—	2·6
	Holandja	0·1	—	0·1
	Norwegja	—	—	62·2
	Palestyna	—	4·3	14·5
	Stany Zjedn. Am.	1·—	—	3·3
77/1	— Wyroby szklane (glass products)	2·—	3·4	12·—
	Anglja	—	—	0·1
	Estonja	1·9	—	6·6
	Stany Zjedn. Am.	0·1	3·4	3·5
	Szwecja	—	—	1·8
65/2	— Kreda (chalk)	15·1	—	15·1
	Palestyna	15·1	—	15·1
V. — Paliwa, asfalt smoły i produkty z nich		438.034·7	357.636·9	2.451.095·—
	(fuel & products)			
	w tem m. in.:			
79/1	— Węgiel kamienny (coal)	414·298·9	336·723·—	2·328·846·2
	Algier	8·008·—	13·340·—	66·076·—
	Argentyna	—	—	6·700·—
	Belgja	13·955·—	7·720·—	68·830·5
	Danja	30·840·—	25·406·—	232·386·—
	Egipt	6·835·—	—	13·487·5
	Estonja	—	1·290·—	4·145·—
	Finlandja	41·747·—	30·076·—	136·119·—
	Francja	4·520·—	14·388·—	67·795·5
	Grecja	—	12·370·—	34·380·—
	Holandja	13·582·—	9·023·—	86·940·—
	Irlandja	17·218·—	11·694·—	171·221·3
	Islandja	2·100·—	—	11·542·—
	Kanada	—	200·—	200·—
	Lotwa	1·770·—	1·740·—	18·220·—
	Niemcy	1·420·—	1·050·—	5·195·—
	Norwegja	54·261·5	66·354·—	429·194·7
	Szwecja	196·647·4	130·292·—	879·653·7
	Turcja	—	—	2·310·—
	Włochy	24·495·—	11·780·—	87·250·—
	Afryka	6·900·—	—	6·900·—
79/1	— Węgiel bunkrowy (bunker coal)	17·524·9	17·358·—	100·518·9
79/1	— Brykiety (briquettes)	—	—	100·—
79/1	— Koks (coke)	6·184·—	1·943·5	18·205·—
	Algier	—	—	100·—
	Danja	—	—	165·—
	Egipt	580·—	—	580·—
	Estonja	—	100·—	100·—
	Finlandja	—	—	300·—
	Francja	—	—	730·—
	Grecja	—	913·5	3·247·5
	Holandja	750·—	—	750·—
	Islandja	—	—	100·—
	Norwegja	—	30·—	960·—
	Szwecja	2·354·—	—	3·422·5
	Włochy	2·500·—	900·—	5·650·—
	Turcja	—	—	2·220·—

poz. tar. cel.		Lipiec (July)	Czerwiec (June)	Od początku roku (January-July)
81	— Oleje (oils)	6·2	—	6·9
	Niemcy	6·2	—	6·2
	Stany Zjedn. Am.	—	—	0·5
	Szwecja	—	—	0·2
81/2	— Materiały pędne (gas oils)	—	1.600·—	3.300·—
	Anglja	—	—	1700·—
	Bahama (Kol. Ang)	—	1.600·—	1600·—
82/1	— Żywica (resin)	10·6	—	10·6
	Danja	10·6	—	10·6
88/1—6	— Wyroby gumowe (rubber goods)	10·1	12·4	107·4
	Anglja	—	1·8	9·—
	Belgja	—	—	28·2
	Danja	0·3	0·9	3·3
	Egipt	—	—	2·6
	Francja	—	—	0·6
	Hiszpanja	2·5	—	2·5
	Holandja	6·7	7·6	46·4
	Łotwa	0·5	2·3	2·8
	Marokko	—	—	2·8
	Norwegja	0·1	—	0·1
	Stany Zjedn. Am.	—	—	7·7
	Włochy	—	0·7	1·4

VI. — Materiały i przetwory chemiczne

4.429·5

455·3

16.611·1

(chemicals) w tem m. in.:				
89	— Sól potasowa (potassium salts)	1.730·—	—	4.230·—
	Belgja	—	—	2.500·—
	Holandja	1.730·—	—	1.730·—
90	— Szlam (slime)	—	—	28·—
	Holandja	—	—	28·—
98/1	— Salmiak (salmiec)	1·—	41·8	42·8
	Danja	—	0·2	0·2
	Holandja	—	11·6	11·6
	Niemcy	1·—	7·6	8·6
	Stany Zjedn. Am.	—	16·8	16·8
	Szwecja	—	5·6	5·6
98/5	— Nawozy azotowe (nitrates)	2.170·8	—	9.097·—
	Francja	—	—	5·8
	Hiszpanja	2.170·8	—	9.079·6
	Holandja	—	—	11·6
103/3	— Saletra (salpetre)	—	—	1.070·—
	Finlandja	—	—	1.070·—
104/1 b	— Chlorek wapnia (chloride of calcium)	—	5·—	5·—
	Holandja	—	5·—	5·—
105/2	— Soda (soda)	307·5	19·5	836·9
	Estonja	127·9	8·3	150·—
	Finlandja	157·6	11·2	647·4
	Łotwa	22·—	—	38·3
	Norwegja	—	—	1·—
112	— Przetwory chemiczne (chemicals)	2·—	294·5	316·9
	Belgja	—	—	11·3
	Danja	—	0·3	0·6
	Finlandja	—	—	0·3
	Francja	—	—	6·9
	Holandja	—	—	0·3
	Norwegja	—	—	0·1
	Palestyna	0·5	—	0·5
	Stany Zjedn. Am.	1·5	11	3·8
	Szwecja	—	275·6	275·6
	Turecja	—	17·5	17·5
112/6	— Węglik wapnia (karbid) (carbid)	107·2	—	413·1
	Belgja	107·2	—	203·7
	Holandja	—	—	209·4
117	— Tłuszcze i oleje roślinne (vegetable oils and fats)	12·2	0·9	18·—
	Belgja	—	—	1·1
	Estonja	—	—	3·6
	Holandja	—	0·9	0·9
	Stany Zjedn. Am.	—	—	0·2
	Szwecja	12·2	—	12·2
119—120	— Artykuły kosmetyczne (cosmetic)	—	1·4	35·9
	Belgja	—	—	30·—
	Estonja	—	—	0·1
	Holandja	—	0·7	0·7
	Stany Zjedn. Am.	—	0·7	5·1

poz. tar. cel.		Lipiec (July)	Czerwiec (June)	Od początku roku (January-June)
131/2	— Biel cynkowa (zinc white)	72.4	92.2	474.3
	Danja	15.9	—	34.9
	Egipt	—	—	14. —
	Estonja	9.2	—	41.7
	Finlandja	20.4	72.6	318.2
	Grecja	3.5	4.1	7.6
	Holandja	1.1	—	1.1
	Norwegja	1.8	3.4	28.6
	Palestyna	20.5	—	22.1
	Szwecja	—	12.1	12.1
132	— Farby ołowiane (lead dyes)	26.4	—	43.2
	Danja	0.1	—	0.2
	Łotwa	—	—	15.9
	Norwegja	—	—	0.8
	Palestyna	26.3	—	26.3
VII. — Rudy, metale i wyroby z metali		694.5	6.366.1	25.499. —
(ores, metals & metal products)				
w tem m. in.:				
138/1	— Rudy żelazne (iron ores)	3. —	—	32.7
	Belgja	—	—	29.7
	Estonja	3. —	—	3. —
140/3	— Szyny kolejowe (rails)	—	5.091.8	17.664.6
	Brazylja	—	3.653. —	11.495.3
	Holandja	—	1.438.8	6.169.3
146/2	— Ołów (lead)	—	340.1	340.1
	Finlandja	—	340.1	340.1
147/4	— Cynk (zinc)	261.9	482. —	5.504.4
	Anglja	36.9	97.5	1.132.1
	Chiny	—	—	3.2
	Danja	—	—	116.2
	Finlandja	—	0.6	6.4
	Holandja	125. —	185. —	3.003.7
	Japonja	—	—	26.9
	Niemcy	—	62.5	141.8
	Palestyna	—	—	3.3
	Stany Zjedn. Am.	—	106.4	395.8
	Szwecja	100. —	30. —	675. —
147/5	— Blacha cynkowa (zinc sheets)	241.7	—	718.4
	Anglja	30.3	—	57.1
	Brazylja	15.9	—	15.9
	Danja	14.8	—	93.5
	Finlandja	—	—	1.9
	Holandja	75. —	—	75. —
	Indje Brytyjskie	—	—	3.2
	Japonja	10.7	—	180.1
	Niemcy	—	—	123.9
	Norwegja	1.3	—	26.6
	Stany Zjedn. Am.	91.4	—	91.4
	Szwecja	2.3	—	49.8
148/1a	— Metale różne (various metals)	0.3	—	12.3
	Anglja	0.3	—	12.3
150/6	— Rury żeliwne (iron pipes)	104.3	152.5	642.1
	Danja	—	—	4.8
	Estonja	16.4	5. —	21.4
	Finlandja	0.7	—	1. —
	Niemc	—	0.5	16. —
	Norwegja	57.9	130.5	536.3
	Palestyna	29.3	16.5	57.8
	Szwecja	—	—	5.1
153/1—10	— Wyroby stalowe i żelazne	59. —	226.4	332.8
	(iron et steel products)			
	Anglja	—	0.1	2.6
	Chiny	—	200. —	200. —
	Danja	2.7	7.4	8.4
	Estonja	—	1.9	4.1
	Finlandja	—	0.9	6. —
	Francja	2.5	—	2.5
	Hiszpanja	0.9	—	0.9
	Holandja	—	0.3	6.9
	Litwa	—	—	28.8
	Niemcy	12.1	15.6	28.6
	Norwegja	35.5	—	36.5
	Palestyna	1.2	—	1.3
	Stany Zjedn. Am.	0.8	—	1.1
	Szwecja	3.3	—	3.3

	Lipiec (July)	Czerwiec (June)	Od początku roku (January-July)
157/1—50 — Maszyny, aparaty i części (machinery) . . .	24·3	73·3	251·3
Anglja	0·5	38·9	149·8
Australja	—	—	7·2
Belgja	2·4	—	2·6
Danja	—	3·6	6·3
Egipt	—	—	0·1
Finlandja	—	8·6	9·1
Francja	1·9	0·8	2·7
via Gdańsk	—	—	0·8
Holandja	—	—	1·1
Litwa	—	—	0·1
Niemcy	—	17·9	19·7
Palestyna	1·9	1·6	23·7
Stany Zjedn. Am.	17·4	1·9	28—
Szwecja	0·2	—	0·2
VIII. — Papier, wyroby z papieru i wytwory sztuki drukarskiej	779·3	1559·9	6.416·4
(paper & paper wares)			
w tem m. in.:			
176/2 — Celuloza (cellulose)	212·9	869·3	1.753·7
Egipt	—	1·3	386—
Stany Zjedn. Am.	212·9	868—	1.367·7
176/2 — Szmaty (rags)	5·1	—	28·7
Stany Zjedn. Am.	—	—	23·6
Anglja	1·2	—	1·2
Szwecja	3·9	—	3·9
177/2 c — Papa dahowa i inne (cardboard & other) . . .	—	—	761·2
Egipt	—	—	761·2
177/3 — Fibra (fibre)	1·2	—	1·2
Estonja	1·2	—	1·2
177/4 — Papier i obcinki papierowe (paper)	554·5	678·9	3.811·3
Anglja	—	2·2	2·2
Egipt	33—	676·7	2.380·6
Łotwa	4·3	—	6·1
Palestyna	506·9	—	512·1
Turecja	10·3	—	10·3
178/3 — Książki i broszury (books)	5·6	11·7	60·3
Afryka	—	—	0·3
Anglja	0·1	—	6·6
Belgja	—	—	0·2
Danja	0·2	0·2	3·8
Francja	—	0·3	0·3
Finlandja	—	—	0·1
Palestyna	—	—	1·8
Holandja	—	0·3	1·2
Stany Zjedn. Am.	5·3	10·9	46—
IX. — Materjały i wyroby włókniste	311·4	292·8	1.474·3
(textiles & textile products)			
w tem m. in.:			
179/1 — Bawełna (cotton)	75·3	0·4	157—
Anglja	—	0·2	0·3
Danja	—	—	1·1
Estonja	75·3	—	151—
Francja	—	—	0·2
Łotwa	—	—	0·2
Niemcy	—	0·2	3—
Szwecja	—	—	1·2

poz. tar. cel.		Lipiec (July)	Czerwiec (June)	Od początku roku (January-July)
179/3	— Konopie (hemp)	—	—	2·5
	Holandja	—	—	2·5
179/3	— Pakuły (hards)	—	41·3	230·7
	Belgja	—	41·3	143·3
	Holandja	—	—	87·4
181/1	— Wełna (wool)	1·1	1·6	3·2
	Anglja	0·2	—	0·2
	Danja	0·2	—	0·2
	Finlandja	0·6	1·6	2·7
	Niemcy	0·1	—	0·1
182/3	— Odpadki bawełny (cotton ods)	—	—	0·4
	Litwa	—	—	0·4
183/1	— Przędza bawełniana (cotton yarn)	—	—	25·4
	Anglja	—	—	0·1
	Estonja	—	—	1·7
	Finlandja	—	—	0·5
	Grecja	—	—	1·5
	Holandja	—	—	14·9
	Litwa	—	—	2·7
	Niemcy	—	—	4·—
185/5 c	Przędza jedwabiu (silk yarn)	—	5·6	10·5
	Danja	—	1·9	3·8
	Holandja	—	3·7	6·7
187—189	— Tkaniny (textiles)	235·—	243·7	1.039·4
	Afryka	—	—	4·7
	Anglja	124·1	186·7	706·9
	Belgja	1·—	—	7·3
	Chiny	3·4	3·8	21·5
	Danja	0·9	7·4	10·5
	Egipt	2·8	—	3·6
	Estonja	—	—	2·—
	Finlandja	0·4	0·8	0·8
	Hiszpanja	0·6	—	0·6
	Holandja	76·3	27·4	163·3
	Indje	—	—	0·3
	Mandżurja	—	14·9	49·1
	Marokko	—	—	0·4
	Niemcy	22·4	2·4	58·—
	Palestyna	2·8	0·3	6·3
	Stany Zjedn. Am.	0·3	—	3·6
	Szwecja	—	—	0·5
190	— Sznury (ropes)	—	0·2	5·2
	Danja	—	0·2	0·7
	Palestyna	—	—	3·—
	Stany Zjedn. Am.	—	—	1·5

X. — Towary różne, oddzielnie niewymienione

(various)

	9·3	13·9	85·6
Anglja	0·4	4·7	54·5
Argentyna	—	—	0·1
Belgja	—	—	0·4
Danja	0·1	0·2	1·6
Egipt	—	4·4	5·4
Estonja	0·5	—	0·6
Finlandja	—	0·1	0·2
Francja	2·6	—	2·8
Holandja	0·2	0·6	2·—
Łotwa	0·1	—	0·6
Niemcy	0·2	0·2	1·3
Norwegja	—	0·3	0·3
Palestyna	2·4	—	2·9
Stany Zjedn. Am.	1·8	3·4	11·2
Szwecja	1·—	—	1·7

C. — Ogólny obrót towarowy zamorski (total overseas traffic)

lipiec 1933	598.130·4
czerwiec 1933	469.093·8
lipiec 1932	477.093·8
od początku roku 1933	3.218.605·2
od początku roku 1932	2.657.082·9

2. — Obrót przybrzeżny łącznie z W. M. Gdańskiem.

(coastal traffic, Danzig included)

poz. tar. cel.		Lipiec (July)	Czerwiec (June)	Od początku roku (January-July)		Lipiec (July)	Czerwiec (June)	Od początku roku (January-July)	
Przywóz (imports)		421·2	380·2	1.396·7					
					57/4-6				— Wyroby skórzanе 5·1 8·7 15·—
									(leather goods)
3/1 a	— Mąka 46·2	41·—	113·8	61/1					— Wyroby z drzewa 9·— 93·8 105·7
	(flour)								(wood products)
3/2	— Kasza 2·8	1·—	11·6	61/2					— Meble gięte 3·2 0·6 6·—
	(grits)								(bentwood furniture)
4/1	— Krochmal —	—	0·8	62					— Pasza 0·4 — 0·4
	(starch)								(toder)
4/2	— Makaron —	3·6	14·4	64/1					— Wyroby koszykarskie 0·5 — 0·6
	(macaroni)								(basket wares)
5/1 b, e	— Warzywa 1·6	2·3	30·1	73/1—5					— Wyroby ceramiczne 12·— 5·6 19·5
	(vegetables)								(ceramic prod.)
7/1	— Owoce połud. suszone 0·3	—	0·4	77/6-8					— Szkło 1·7 0·7 2·8
	(dried fruits)								(glass)
12/1-2	— Orzechy 0·3	—	0·4	81					— Oleje 0·4 — 0·9
	(nuts)								(oils)
15/3	— Korzenie 1·4	—	1·4	85/1					— Smary 1·2 0·3 2·4
	(spices)								(lubricating oils)
18/1	— Kawa 0·7	0·6	16·9	88/1—6					— Wyroby gumowe 0·4 1·— 7·5
	(coffee)								(rubber goods)
20/1	— Herbata 0·2	—	0·2	105/2					— Soda — 10·2 10·2
	(tea)								(soda)
22/1	— Cukier —	0·6	0·6	112					— Przetwory chemiczne 4·5 10·4 21·3
	(sugar)								(chemicals)
24/2	— Konserwy owocowe 3·8	5·2	15·2	119—120					— Artykuły kosmetyczne 13·3 4·5 26·5
	(preserved fruits)								(cosmetics)
27/1	— Napoje alkoholowe 0·3	15·4	22·8	137/1					— Farby 2·5 — 3·—
	(alcohols)								(colours)
28/1	— Wino 0·2	0·3	1·1	147/5					— Blacha cynkowa 0·7 — 0·9
	(wine)								(zinc sheets)
34/2 a	— Konserwy mięsne 0·1	0·4	29·7	153/1—10					— Wyroby stal. i żelazne 41·4 78·5 235·2
	(preserved meat)								(iron and steel prod.)
35/1	— Ser 0·2	0·6	1·1	157/1—50					— Masz. i części 8·1 0·2 9·—
	(cheese)								(machinery & parts)
37/1—2	— Ryby 0·4	—	2·8	177/4					— Papier 12·5 15·— 63·—
	(fishes)								(paper)
39/1 a	— Jaja 0·1	—	0·3	178/1—4					— Książki i druki — 0·1 0·2
	(eggs)								(books)
43	— Klej 0·2	—	4·1	179/1					— Bawełna 206·7 — 206·7
	(glue)								(cotton)
44/1	— Jelita 2·9	10·—	21·4	181/1					— Wełna — — 72·8
	(cassings)								(wool)
51/1 a	— Tłuszcze zwierz. sur. 2·—	1·2	69·1	182/3					— Odpadki bawełny — 0·5 0·9
	(row fats)								(cotton odds)
51/3	— Tran —	—	9·9	187—189					— Tkaniny 20·4 51·— 116·2
	(whale-oil)								(textiles)
53	— Świece 1·3	0·1	2·1	190					— Sznury 0·5 — 2·1
	(candles)								(ropes)
55/1	— Skóry 1·7	4·2	67·6						— Różne 10·— 11·7 30·1
	(skins and hides)								(various)
Wywóz (exports)		1.755·4	1.312·7	5.993·-					
					19/1				— Kakao 62·— 157·1 515·1
									(cocoa)
1/1 c	— Kukurydza —	—	44·5	20/1					— Herbata 6·7 3·— 39·6
	(maize)								(tea)
2/1	— Ryż wyluszczoney 583·1	539·—	1.353·4	22/1					— Cukier 41·1 47·1 200·2
	(husked rice)								(sugar)
3/2	— Kasza 1·1	1·—	2·1	24/2					— Konserwy owocowe 1·— 0·5 1·5
	(grits)								(preserved fruits)
5/1 b, d	— Warzywa —	0·4	0·4	37/2					— Ryby 1·6 0·4 3·5
	(greens)								(fishes)
6/3	— Owoce świeże 129·—	129·4	411·3	37/3					— Śledzie 20·1 0·9 100·9
	(fresh fruits)								(herrings)
7/1	— Owoce suszone 6·9	17·4	163·3	39/2					— Makuchy — 2·5 7·5
	(dried fruits)								(oil cubes)
12/1-2	— Orzechy 0·6	4·2	9·8	42					— Sadza 1·3 — 1·3
	(nuts)								(soot)
15/3	— Korzenie 4·5	11·1	137·2	43					— Klej i żelatyna 3·2 0·5 5·3
	(spices)								(glue)
18/1	— Kawa 1·4	18·4	57·6	44/1					— Jelita — — 1·7
	(coffee)								(cassings)

poz. tar. cel.		Lipiec (July)	Czerwiec (June)	Od początku roku (January-July)		Lipiec (July)	Czerwiec (June)	Od początku roku (January-July)
45/3	— Szczecina (bristle)		0·6	— 5·7	112—	— Przetwory chemiczne . (chemicals)	6·2	— 6·6
51/1 a	— Tłuszcze zwierz. sur. (row fats)	144·8	17·8	445·8	117	— Tłuszcze i oleje roślin. (vegetable oils et fats)	169·2	32·9 564·9
51/3	— Tran (whale-oil)	—	—	4·2	117/8	— Pokost (varnish)	24·6	4— 50—
52/—	— Wosk (wax)	0·8	—	1—	119—120	— Wyr. kosmetyczne . . . (cosm.)	—	— 0·1
52/9	— Wazelina (vaseline)	1·7	—	2·6	124/2	— Garbniki (tanning extracts)	12—	— 222·6
55/1	— Skóry (skins)	1·5	—	36—	137/1	— Farby (colours)	2·5	— 2·5
48/1 c	— Deski i łaty (boards)	24·3	—	24·3	141/1	— Cyna (tyn)	—	— 22·3
58/2	— Drzewo egzotyczne . . . (wood)	—	—	5·2	141/1 a	— Miedź (copper)	122·5	8·4 305·5
58/4 ab	— Kora drzewa korkowego (corkwoodbark)	1·8	—	9·9	142/1-3	— Żelastwo (sczap iron)	4·9	9·1 23·3
61/2	— Meble gięte (bentwood furniture)	0·3	1·1	1·7	153/1—10	— Wyroby żel. i stal. (iron et steel prod.)	12·1	25·2 52—
62/2	— Trawa morska (sea grass)	1·4	3·1	6·7	157/1—50	— Maszyny, apar. i części (machinery)	0·8	— 0·9
62/5—15	— Nasiona oleiste różne . . . (various oil seeds)	—	—	158·7	176/2	— Celuloza (cellulose)	5·3	— 5·3
62/8	— Pestki drzew owocow. (fruit stones)	1·8	—	3·7	179/1	— Bawełna (cotton)	145·3	167·8 349·8
65/3	— Gips	0·5	—	1—	177/4	— Papier (paper)	16·4	— 22·1
71	— Materjały szlifiercze . . . (grinding materials)	—	10·4	20·5	179/3	— Sizał (sisal)	4·2	— 13·7
73/1—5	— Wyroby ceramiczne . . . (ceramic products)	—	—	6·2	181/1	— Wełna (wool)	—	— 39·8
81	— Oleje (oils)	48·3	19·3	216·7	182/3	— Odpadki bawełny (cotton odds)	—	20·7 26·1
82/1	— Żywica (resin)	50—	4·2	66·5	190	— Sznury (ropes)	2·3	6·4 8·7
87/2	— Kauczuk (rubber)	68·3	49·6	190—	—	— Różne (various)	0·5	1·4 11·6
88/1—6	— Wyroby gumowe (rubber gods)	—	0·5	1·6				
94/—	— Talk (talc)	—	—	1—				
					PRZYWÓZ I WYWÓZ RAZEM (total) 2.176·6 1.692·9 7.389·7			

3. — Obrót z wnętrzem kraju drogą wodną

(river traffic)

Przywóz (imports)		5.315—	1.194·8	30.392·9				
3/1 a	— Mąka (flour)	5·7	32·7	48·4	44/1	— Jelita (cassings)	—	1·1 1·1
4/2	— Makaron (macaroni)	1·2	1·3	3·5	55/1	— Skóry (skins)	—	9·7 9·9
5.1-bc	— Warzywa (vegetables)	0·3	—	0·3	57/4-6	— Wyroby skórzane (tealter goods)	6·7	— 6·7
14/3	— Korzenie (spices)	0·3	—	0·3	61/2	— Meble (bentwood furniture)	1·3	— 1·3
17/2	— Cykorja (Succory)	0·6	—	0·6	37/1—5	— Wyroby ceramiczne (ceramic products)	1·4	0·2 1·8
22/1	— Cukier (sugar)	5.246·4	751·1	29.300·6	82/1	— Żywica (resin)	—	5·1 5·1
24/2	— Konserwy owocow. (preserved fruits)	1—	2·9	3·9	105/2	— Soda (soda)	—	306— 816—
27/1	— Napoje alkoholowe (alcohols)	—	12·1	15·8	112/—	— Przetwory chemiczne (chemicals)	0·4	— 1·7
28/1	— Wina (wine)	0·1	—	0·7	119-120	— Artykuły kosmetyczne (cosmetics)	2·7	1·6 6—
34/2 a	— Konserwy mięsne (preserved meat)	—	0·1	1·5	131/2	— Biel cynkowa (zinc white)	15·7	— 16—
34/5	— Ptactwo bite (poetry)	—	0·5	0·5	153/1—10	— Wyroby żel. i stalowe (iron et steel prod.)	—	35·6 73·6
35/1	— Ser (cheese)	0·1	0·3	0·4	177/4	— Papier (paper)	3·8	1·5 5·3
37/1 a	— Ryby (fishes)	—	—	0·6	181/1	— Wełna (wool)	—	10·2 10·2
37/4	— Śledzie (herrings)	—	2·1	2·1	187/189	— Tkaniny (textiles)	26·5	15·1 48·3
43/—	— Klej (glue)	—	—	2·5	190	— Sznury (ropes)	0·3	— 1·2
					—	— Różne towary (various)	1·1	5— 7—

Wywóz (exports)										
		Lipiec (July)	Czerwiec (June)	Od początku roku (January-July)						
		3.181·7	2.910·4	9.176·7	82/1	— Żywica (resin)	109·8	40·8	183·6	
2/1	— Ryż wyluszczoney (husked rice)	1.590·5	1.192·9	3.464·8	85/1	— Smary (lubricating oils)	—	60·7	71·3	
4/1	— Krochmal (starch)	—	17·4	17·4	87/2	— Kauczuk (rubber)	12·6	59·6	139·3	
6/3	— Owoce świeże (fresh fruits)	45·4	58·6	109·6	91/1	— Siarka (sulphur)	—	—	15·—	
7/1	— Owoce suszone (dried fruits)	2·6	55·1	157·3	104/2 a	— Chlorek magnezu (chloride of magnezia)	—	2·1	2·1	
15/3	— Korzenie (spices)	2·7	35·—	61·—	117	— Tłuszcze i oleje roślin. (vegetable oils et fats)	148·7	128·4	413·5	
18/1	— Kawa (coffee)	29·8	16·2	69·7	117/8	— Pokost (varnish)	15·6	5·3	29·8	
19/1	— Kakao (cocoa)	29·9	73·4	166·9	124/2	— Garbniki (tanning extracts)	30·6	—	30·6	
20/1	— Herbata (tea)	8·5	7·4	28·—	137/1	— Farby (colours)	5·6	10·4	16·—	
22/1	— Cukier (sugar)	—	—	30·2	138/2	— Ruda manganowa (mangan ore)	2·9	—	2·9	
37/2	— Ryby (fishes)	0·5	1·2	2·1	141/1 a	— Miedź (copper)	26·4	77·8	857·—	
37/4	— Śledzie (herrings)	31·9	16·6	110·5	144/1	— Cyna (tin)	4·2	—	14·3	
39/2	— Otręby (bran)	—	—	2·—	153/1-10	— Wyroby stal. i żelazne (iron et steel products)	0·4	51·4	52·5	
43/—	— Klej i żelatyna (glue)	—	1·6	2·7	167/1—50	— Masz. apar. i części (machinery)	0·8	0·8	1·6	
44/1	— Jelita (cassings)	—	21·8	41·3	176/2	— Celuloza (cellulose)	—	—	20·4	
51/1 a	— Tłuszcze zwierz. sur. (row fats)	553·4	477·4	1.744·3	177/3	— Fibra (fibre)	—	0·1	1·5	
51/3	— Tran (whale-oil)	—	—	12·2	177/4	— Papier (paper)	19·3	—	19·3	
52/9	— Wazelina (vaseline)	—	1·9	2·8	179/1	— Bawełna (cotton)	167·—	253·8	420·8	
55/1	— Skóry (skins)	317·7	142·3	655·4	179/3	— Sisal (sizal)	2·1	0·3	6·5	
58/2	— Drzewo egzotyczne (wood)	—	—	51·7	181/1	— Wełna (wool)	—	—	5·5	
58/4 ab	— Kora drzewa korkowego (cork woodbark)	—	—	18·1	182/3	— Odpadki bawełny (cotton odds)	2·6	—	2·6	
5—15	— Nasiona oleiste (oil seeds)	—	51·9	51·9	187/189	— Tkaniny (textiles)	19·—	—	19·—	
62/8	— Pestki drzew owocow. (fruit stones)	—	3·—	3·—		— Różne (various).	1·2	9·—	12·4	
68/7	— Muszle (shell)	—	23·9	23·9						
81	— Oleje (oils)	—	12·4	12·4						
					PRZYWÓZ I WYWÓZ RAZEM (total)	8.496·7	4.105·2	39.569·6		

4 — Ogólny obrót towarowy

(general goods turnover)

lipiec 1933	608.803·7
czerwiec 1933	474.891·9
lipiec 1932	482.964·3
od początku roku 1933	3.265.564·5
od początku roku 1932	2.689.632·—

IV. — RUCH PASAZERÓW

(passenger traffic)

Ruch zamorski

	P R Z Y J E C H A Ł O (passenger incoming)					W Y J E C H A Ł O (passenger outgoing)				
	lipiec				czerwiec	lipiec				czerwiec
	I kl.	II kl.	III kl.	Razem	Razem	I kl.	II kl.	III kl.	Razem	Razem
ANGLJA	4	535	—	539	49	20	575	129	724	137
Hull	—	2	—	2	—	—	8	—	8	14
Leith	—	—	—	—	1	—	—	—	—	—
Londyn	4	533	—	537	48	20	567	129	716	123
BELGJA	—	3	—	3	—	11	—	—	11	6
Antwerpja	—	3	—	3	—	11	—	—	11	6
DANJA	12	602	9	623	548	—	525	—	525	520
Aalborg	—	2	—	2	—	—	—	—	—	—
Fredericia	—	—	2	2	—	—	—	—	—	—
Kopenhaga	12	600	7	619	547	—	525	—	525	520
Skiwe	—	—	—	—	1	—	—	—	—	—
ESTONJA	—	—	—	—	—	38	5	—	43	4
Tallin	—	—	—	—	—	38	5	—	43	4
FINLANDJA	35	1	3	39	29	—	—	—	—	—
Helsingfors	35	1	3	39	29	—	—	—	—	—
FRANCJA	—	—	—	—	—	—	323	—	323	—
Le Havre	—	—	—	—	—	—	323	—	323	—
HOLANDJA	43	4	—	47	43	—	—	—	—	—
Amsterdam	—	—	—	—	—	—	—	—	—	—
Rotterdam	43	4	—	47	43	—	—	—	—	—
NIEMCY	—	—	5	5	—	—	—	—	—	3
Hamburg	—	—	5	5	—	—	—	—	—	—
Szczecin	—	—	—	—	—	—	—	—	—	3
NORWEGJA	—	527	—	527	1	—	—	—	—	3
Bergen	—	527	—	527	—	—	—	—	—	—
Moss	—	—	—	—	—	—	—	—	—	3
Oslo	—	—	—	—	—	—	—	—	—	—
Sarpsborg	—	—	—	—	1	—	—	—	—	—
Stavanger	—	—	—	—	—	—	—	—	—	—
STANY ZJEDN. AM.	12	553	—	565	565	—	210	—	210	128
New York	12	553	—	565	565	—	210	—	210	128
SZWECJA	16	74	4	94	17	—	64	—	64	4
Bornholm	—	69	—	69	—	—	64	—	64	—
Göteborg	—	—	—	—	—	—	—	—	—	—
Halmstad	—	—	—	—	—	—	—	—	—	—
Hälsingborg	7	—	—	7	—	—	—	—	—	—
Kalmar	—	—	—	—	15	—	—	—	—	4
Karlshamn	—	—	—	—	—	—	—	—	—	—
Karlskrona	9	—	—	9	—	—	—	—	—	—
Limhamn	—	—	—	—	2	—	—	—	—	—
Stockholm	—	5	3	8	—	—	—	—	—	—
Trelleborg	—	—	1	1	—	—	—	—	—	—
Varberg	—	—	—	—	—	—	—	—	—	—
R a z e m :	122	2299	21	2442	1252	69	1702	129	1900	805

CZĘŚĆ NIEURZĘDOWA

Kronika portowa

Rozbudowa Chłodni.

W Warszawie w Państwowym Banku Rolnym odbyło się w dniu 20. VII. b. r. posiedzenie Komitetu Rozbudowy Chłodni portowej w Gdyni pod przewodnictwem p. dyr. Borowskiego przy udziale delegatów Ministerstwa Przemysłu i Handlu, Rolnictwa, Skarbu oraz przedstawicieli Chłodni. Chłodnia portowa będzie nadbudowana o 2 piętra dzięki czemu pojemność jej zwiększy się dwukrotnie. Wykończenie nadbudowy projektowane jest na 1-go kwietnia 1934 r. — koszt nadbudowy wyniesie około 1.500.000,— zł.

Nowy ładunek ryżu z Indyj.

Do portu gdyńskiego zawinął w dniu 22. VII. b. r. angielski statek motorowy „Elmbank“, przywożąc bezpośrednio z Rougonu 8.330 ton ryżu nieuszczonego dla Łuszczarni Ryżu.

Konferencja w sprawie projektu ustawy o pracy robotników portowych.

Z inicjatywy Ministerstwa Opieki Społecznej odbyło się w Gdyni kilka konferencji z zainteresowanymi czynnikami w sprawie projektu ustawy o pracy robotników portowych. Konferencje powyższe odbywały się pod przewodnictwem naczelnika wydziału Min. Op. Społ. p. Józefa Zagrodzkiego i przy udziale Okręgowego Inspektora Pracy na Województwo Pomorskie.

Transport rudy żelaznej z Brazylii do Polski.

Do portu gdyńskiego zawinął w dniu 28 lipca b. r., grecki statek „Zannis L. Cambanis“, który przywiózł bezpośrednio z Rio de Janeiro ładunek rudy żelaznej wynoszący 7.772,4 ton przeznaczony dla polskich hut. Jest to pierwszy większy transport rudy żelaznej jaki nadszedł bezpośrednio z Brazylii do Gdyni.

Nowa firma importu ryb morskich.

W ostatnim czasie zarejestrowano w Gdyni nową firmę importu śledzi p. n. „Gdyński Import Śledzi” Sp. z o. odp. (Gdynia Herring Import Ltd.).

Spółka opiera się na kapitałach zakładowych polsko-norweskich. Do niedawna firma ta mieściła się w Gdańsku i w miesiącach zimowych 1932-33 sprowadzała przez Gdynię norweskie śledzie świeże w lodzie oraz śledzie mrożone.

W związku z przeniesieniem się do Gdyni „Gdyński Import Śledzi” zamierza rozszerzyć swój zakres działania również na import śledzi solonych oraz innych ryb morskich. Biura firmy mieszczą się w Hali i Chłodni rybnej.

Badania biologiczne nad rozwojem ryb.

Z inicjatywy Wydziału Rybackiego Ministerstwa Przemysłu i Handlu przyjechał w dniu 2 sierpnia br. do Gdyni dr. Raabe z Państwowego Zakładu Hygieny, celem przeprowadzenia badań biologicznych nad rozwojem ryb w zatoce puckiej. P. dr. Raabe badania przeprowadzać będzie w Morskim Urzędzie Rybackim.

Ulgi cenne dla sprowadzanych śledzi.

Z dniem 1 lipca 1933 r. do dnia 10 października 1933 r. zgodnie z rozporządzeniem Ministrów Skarbu, Przemysłu i Handlu oraz Ministerstwa Rolnictwa i Reform Rolnych (Dz. U. Nr. 46) następujące ryby płać cło ulgowe w wysokości procentowej do obowiązującego cła, za każdorazowym zezwoleniem Ministerstwa Skarbu:

- 1) Pozycja taryfy celnej 37 p. 2a. Szproty wędzone, marynowane, w oliwie oraz kilki w sosie, sprowadzane w opakowaniu hermetycznym płać 9% cła.
- 2) Pozycja 37 p. 1. b. III. Makrele świeże w lodzie płać 23% cła.
- 3) Pozycja 37 p. 3. b. II. Klipfisze suszone płać 9% cła.
- 4) Pozycja 37 p. 4. b. Śledzie solone o ile 10 kg. tych śledzi zawiera nie więcej niż 60 sztuk.

Polskie Morze w opracowaniu czechosłowackich malarzy.

Dnia 3. bm. przedpołudniem w lokalu P. A. T. w Gdyni odbyło się otwarcie pokazu prac malarzy Czechosłowackich p. Pistelki i J. Votruby, którzy podczas dwu miesięcznego pobytu na wybrzeżu wykonali szereg akwarel przedstawiających widoki z nad polskiego morza. Pokaz otworzył wicekomisarz Rządu Inżynier Szaniawski w obecności naczelnika Wydziału Bezpieczeństwa Szacherskiego, nadkomisarza P. P. Sozańskiego, dyrektora K. K. O. Linkego, naczelnika Wydziału Urzędu Morskiego Ołtarzewskiego, przedstawicieli prasy i licznie zgromadzonych gości. Obrazy ogólnie podobały się i niewątpliwie przyczynią się do propagandy polskiego morza w Czechosłowacji, gdzie w formie wystawy okrężnej wędrować będą w czasie zimy od miasta do miasta.

Zebranie Komisji Geopolitycznej Instytutu Bałtyckiego w Gdyni.

W celu przewyciężenia zaniku myśli geopolitycznej, jaki daje się odczuć w Polsce w przeciwieństwie do wielu państw ościennych, Instytut Bałtycki powziął zamiar uruchomienia w Oddziale swoim w Gdyni osobnej pracowni naukowej poświęconej studjom geograficzno-politycznym. Ażeby zapewnić fachową opiekę nad studjami, odbyło się w Oddziale Instytutu Bałtyckiego w Gdyni dnia 5-go sierpnia br. zebranie Komisji Geopolitycznej, złożonej z najwybitniejszych geografów polskich, na którym omówiono najbliższe zadania Komisji i ogólne wytyczne pracy.

Goście krajowi i zagraniczni w Gdyni

Wizyta ambasadora włoskiego.

Gdynię odwiedził w dniu 15. VII. br. ambasador włoski w Warszawie p. Giuseppe Bastianini w towarzystwie radcy handlowego ambasady p. Franco Pietrabissa oraz wicekonsula włoskiego z Gdańska p. dr. Giovanni Prati. Ambasador Bastianini wraz otoczeniem przybył do Urzędu Morskiego, gdzie Dyrektor Urzędu p. inż. Łęgowski udzielił gościom informacji o budowie i rozwoju portu gdyńskiego. Następnie zwiedzono urządzenia przeładunkowe Skarbobolu, Chłodnię i cały port na motorówce „Syrena”.

Dyrektor wolnego portu z Libawy w Gdyni.

W lipcu bawił w Gdyni dyrektor wolnego portu z Libawy p. G. Krismans, który przyjechał specjalnie do Polski, celem zaznajomienia się z urządzeniami portu gdyńskiego. Dyrektor Krismans złożył wizytę dyrektorowi Urzędu Morskiego p. inż. St. Łęgowskiemu, następnie w jego towarzystwie

zwiedził szczegółowo port i wolną strefę, której rozbudową był specjalnie zainteresowany.

Wizyta ministra rumuńskiego.

Do Gdyni przybył w dniu 16. lipca br. poseł nadzwyczajny i minister pełnomocny Królestwa Rumunii p. profesor Viktor G. Cadere w towarzystwie radcy legacyjnego p. N. Mishu. Goście zamieszkali w Domu Zdrojowym, gdzie zostali powitani przez Zarząd Izby Polsko-Rumuńskiej i przedstawiciele Urzędu Morskiego, a wieczorem podejmowani byli obiadem przez Zarząd Izby Polsko-Rumuńskiej w Gdyni. Następnego dnia goście odbyli przejażdżkę motorówką po porcie oraz zwiedzili szczegółowo Chłodnię, Łuszczarnię Ryżu, Olejarnię, magazyn bawełniany, strefę wolnocłową i urządzenia przeładunkowe. Wszelkich wyjaśnień podczas zwiedzania portu udzielali p. mgr. Koselnik z Urzędu Morskiego oraz p. Dr. Kaspruwicz, dyr. Rady Interesentów Portu. Po południu goście rumuńscy zostali zaproszeni przez Pana Paemjera Jędrzejewicza na przejażdżkę statkiem „Gdańsk” na Hel. Po powrocie z Helu p. Minister Cadere oraz radca leg. Mishu udali się do Kolegium Międzynarodowych Wykładów Akademickich w Instytucie Handlu Morskiego, gdzie wysłuchali wykładu prof. Spitzera z Krakowa, wieczorem wyjechali z Gdyni.

Wizyta dziennikarza wiedeńskiego w Gdyni.

Dnia 23. bm. przyjechał z Warszawy do Gdyni Dr. Wilhelm Offenberger, redaktor naczelny i wydawca „Internationale Wirtschafts u. Verkehrs-Zeitung”, „Oesterreichische Wirtschaftskorrespondenz” oraz szeregu innych pism gospodarczych i medycznych. Dr. W. Offenberger złożył wizytę Komisarzowi Rządu w Gdyni, Mgr. Fr. Sokołowi oraz Dyrektorowi Urzędu Morskiego inż. St. Łęgowskiemu, u których informował się o rozwoju miasta i portu. Następnie zwiedził szczegółowo miasto i port, wyrażając się z wielkim uznaniem o szybkim rozwoju i nowoczesnych urządzeniach technicznych w porcie, pozatem p. Dr. Offenberger wyjechał na wybrzeże, gdzie zwiedził szereg miejscowości letniskowych m. inn. Hel, Juratę i Jastarnię. Gość wiedeński udał się z Gdyni w dalszą podróż po Polsce do Krakowa i Katowic.

Z pobytu francuskiej wycieczki naukowej.

Do Gdyni przybyła 24. VII. br. wycieczka fachowa Związku Inżynierów Dróg i Mostów i Inżynierów Górników z Paryża. Wycieczka zwiedziła port i polskie zabytki historyczne Gdańska, poczem o godzinie 20-tej przybyła do Domu Zdrojowego w Gdyni, gdzie była podejmowana obiadem przez Konsorcjum Francusko-Polskie dla Budowy Portu w Gdyni. W dniu następnym goście francuscy przybyli do Urzędu Morskiego, gdzie w sali konferencyjnej zostali powitani przez Dyrektora Urzędu p. inż. Łęgowskiego, następnie wysłuchali referatu w języku francuskim o budowie i rozwoju portu gdyńskiego, wygłoszonego przez Konsula Francuskiego p. Rogera Le Goff'a. Po wysłuchaniu referatu wycieczka udała się na holownik, którym objeżdżała wszystkie baseny portowe oraz zwiedziła szczegółowo budowę kesonów, Chłodnię, Łuszczarnię Ryżu, Olejarnię i urządzenia przeładunkowe. Po południu goście francuscy wyjechali holownikiem na Hel, a wieczorem udali się w dalszą podróż po Polsce do Częstochowy, Katowic, Krakowa, Wieliczki i Zakopanego.

Jubileuszowa wycieczka czechosłowacka.

Dnia 1. VIII. br. przyjechała do Gdyni, bawiąca w Polsce wycieczka czechosłowacka z okazji 500-letniej rocznicy dościa oddziałów husyckich do Bałtyku jako sprzymierzeńców polskich.

Dnia 3. bm. rano uczestnicy wycieczki zbrali się na wybrzeże morza u stóp obelisku Zjednoczenia Ziemi Słowiańskich przed Domem Zdrojowym, gdzie kierownik wycieczki prof. Uniwersytetu praskiego p. dr. Frinta złożył wieniec pod obeliskiem oraz wygłosił przemówienie, w którym zaznaczył, że 500 lat temu oddziały czeskie pod wodzą rycerzy Zyzki i Czapka, jako sprzymierzeńcy Polski, dotarły do Bałtyku u ujścia Wisły, podkreślając także, że wycieczka ta jest wyrazem hołdu dla twórczości Polski na morzu oraz aktem wspólnoty zainteresowań i solidarności słowiańskiej, prof. Frinta zakończył swe przemówienie okrzykiem na cześć Polski.

Następnie ze strony uczestników grupy polskiej przemawiał p. mec. Płocieniak z Gdyni dziękując zebranych za przybycie i przyczynienie się do podniosłej manifestacji. W końcu mec. Płocieniak wznosił okrzyk na cześć Czechosłowacji oraz przyjaźni polsko-czechosłowackiej.

Na zakończenie uroczystości grupa czeska zbliżywszy się do brzegu morza, zanurzyła w wodzie polskiego Bałtyku sztandar, na którym widniał kielich husycki, otoczony napisem: „Pochód czeski nad Bałtyk 1433 — 1933”. Sztandar ten ma być umieszczony w muzeum praskim, jako dowód powtórnego zbliżenia się obu słowiańskich narodów.

Wycieczka rumuńskiego przysposobienia wojskowego w Gdyni.

Dnia 3. bm. rano przyjechała do Gdyni, bawiąca w Polsce, wycieczka kierowników i instruktorów rumuńskiego przysposobienia wojskowego w liczbie 16 osób, wycieczkę gości Związek Strzelecki. Uczestnicy wycieczki zebrał się w gmachu Wydziału Budowy Portu Morskiego, gdzie wystuchali referatu o budowie i rozwoju portu gdynskiego, następnie objechali port, zwiedzając szczegółowo Łuszczarnię Ryżu i Olejarnię. W godzinach popołudniowych goście rumuńscy udali się na Hel.

Wizyta dyrektora stoczni z Triestu.

Dnia 3. bm. przybył do Gdyni dyrektor stoczni z Triestu p. kmdr. Augusto Cosulich i złożył wizytę dyrektorowi Urzędu Morskiego p. inż. St. Łęgowskiemu, w którego towarzystwie zwiedził następnie port gdynski.

Dyrektor Wydziału Palestyńskiego w Gdyni.

W dniu 3. bm. przyjechał do Gdyni dyrektor Wydziału Palestyńskiego z Warszawy p. Rafał Szafer celem przeprowadzenia inspekcji statku „Polonia”, który ma być uruchomiony dla przewozu emigrantów z Konstancy do Palestyny.

Flota łotewska w Gdyni.

Do Gdyni przybyła w dniu 26. VII. br. rano z oficjalną wizytą flota łotewska pod dowództwem p. kmdr. Spade, w skład której wchodziły kanonierka „Virsaitis”, 2 trawlerzy „Imanta” i „Viesturs”, 2 łodzie podwodne „Ronis” i „Spidola” oraz dwa hydroplany. Eskadrę łotewską powitano z wszystkimi honorami wojskowymi. Bezpośrednio po przybyciu okrętów łotewskich do portu, Generalny Konsul Łotewski złożył wizytę dowódcy floty łotewskiej, następnie komandor Spade złożył wizytę Dowódcy Floty, Konsulowi Generalnemu Łotewskiemu, Komisarzowi Rządu i Dyrektorowi Urzędu Morskiego, którzy wkrótce rewizytowali Dowódcę Floty Łotewskiej na kanonierce „Virsaitis”. O godz. 14-tej Dowódca Floty podejmował gości łotewskich śniadaniem w kasynie oficerskiej. W dniu następnym oficerowie floty łotewskiej odbyli przejazd po porcie handlowym w towarzystwie dyrektora Urzędu Morskiego p. inż. St. Łęgowskiego, zwiedziła urzędzenia portowe i przemysłowe. Po południu gości podejmował herbatką w Domu Zdrojowym Komisarz Rządu p. Mgr. Fr. Sokół, poczem wieczorem grupa starszych oficerów odjechała do Warszawy, celem złożenia oficjalnych wizyt. W sobotę korpus oficerski floty łotewskiej i grono zaproszonych gości przyjmował w Domu Zdrojowym konsul łotewski p. Laurecki, a wieczorem w salonach kasyna oficerskiego floty wojennej odbył się bal. Eskadra łotewska opuściła port gdynski w nocy z niedzieli na poniedziałek.

Z pobytu wycieczki Kongresu słowiańskiej młodzieży katolickiej.

W Gdyni bawiła w lipcu r. b. wycieczka słowiańskiej młodzieży katolickiej, jaki odbywał się w Poznaniu pod protektoratem J. E. Ks. Kardynała Prymasa Hłonda. Uczestnicy wycieczki, którymi opiekował się profesor Dr. Hilario-wicz, prorektor Międzynarodowych Wykładów Akademickich w Gdyni, zwiedzili port i miasto.

Wizyta p. Ministra Becka.

W dniu 1. sierpnia br. przybył do Gdyni Minister Spraw Zagranicznych p. Józef Beck, który zwiedził port gdynski na motorówce „Syrena” w towarzystwie komisarza generalnego R. P. w Gdańsku p. Ministra Papee.

Naczelnik Wydziału Portowego w Gdyni.

W dniu 2. bm. przybył do Gdyni w sprawach służbowych p. inż. P. Bomas, pełniący obecnie obowiązki naczelnika wydziału portowego w Ministerstwie Przemysłu i Handlu.

Połowry i handel ryb morskich w lipcu

W ciągu miesiąca lipca pogoda sprzyjała rybakom. Dni burzliwych, utrudniających kutrom wyjazd na morze prawie nie było. Mimo tak sprzyjających warunków atmosferycznych rybołówstwo lipcowe wypadło słabo. Ogólna miesięczna zdobycz wprawdzie zwiększyła się w stosunku do czerwca, ale, zważywszy, że czerwiec był miesiącem wyjątkowo niepomysłnym dla rybaków, rezultaty połowów lipcowych wypadły stosunkowo słabo w porównaniu z ubiegłymi latami. Ten stan przypisać należy częściowo brakowi ryby w przybrzeżnych wodach, a głównie zmniejszeniu wyjazdów kutrów na rybołówstwo, bowiem z chwilą napływu większej ilości letników — rybacy w niektórych miejscowościach zaniedbują rybołówstwo. Większe kutry zajmują się przewozem pasażerów

i wycieczek — z czego mają dobre korzyści przy lepszej pracy.

Całe rybołówstwo lipcowe opierało się głównie na płastugach, które łowiono w zatoce i na otwartym morzu. W tem ostatnim miesiącu połowy były korzystniejsze. Uprawiano połowy głównie włókami z kutrów motorowych, używano też znaczną ilość sieci i haczyków. Najwięcej płastug łowili rybacy z Helu, następnie z Gdyni. Naogół rybacy skarżyli się na brak ryby. Na dalsze połowy płastug rybacy w lipcu nie wyjeżdżali, gdyż sezon połowów bornholmskich zakończył się, a wyjazdy na inne tereny nie dawały pomyślnych rezultatów. Połów węgorzy, na które główny okres przypada na miesiąc jesienny, już się rozpoczął narazie przy użyciu haczyków. Od połowy miesiąca rozpoczęto stawiać węcierze. Jak dotychczas łowi się ryb niewiele, gdyż ciąg węgorzy jeszcze nie rozpoczął się. Zwiększyła się w stosunku do czerwca zdobycz węgorzy, natomiast wążuszy złowiono w lipcu zaledwie połowę tego co w czerwcu. Głównie łowiono małe ilości śledzi. Połowami makreli rybacy nie zajmowali się. Pomimo ciepłej pogody i spokojnego morza ryba ta przy naszych brzegach nie ukazywała się. Dziwiło to samych rybaków, którzy ze względu na odpowiednią pogodę, spodziewali się niezłych połowów, jak to bywało w letnim okresie w ubiegłych latach. Rybacy chętnie poławiają makrele, ponieważ ryba ta cieszy się powodzeniem u letników. Inne gatunki ryb poławiano w lipcu w minimalnych ilościach, za wyjątkiem ryb słodkowodnych, które w pewnych miejscowościach stanowią podstawę rybołówstwa. Większe wędzarnie w lipcu były nieczynne. Wędzono jedynie drobne ilości płastug i węgorzy na potrzeby letników. Ceny na ryby utrzymały się na wysokości poprzednich miesięcy letnich, naogół były niskie. Położenie rybaków byłoby dość trudne, gdyby nie liczny napływ letników, dający rybakom poboczne dochody. Handel rybami morskimi w ciągu lipca nie odznaczał się większym ożywieniem.

Dowóz do Chłodni był bardzo mały. Zwykle przebywało w komorach chłodniczych po kilkanaście zaledwie centnarów świeżej ryby. Natomiast dużo przechowuje się w komorach śledzi solonych.

Ogółem złowiono w lipcu

	286.580 kg. ryb	wartości 123.585 zł.
a w tem płastug	235.300	90.650 zł.
węgorzy	7.650	13.770 zł.
węgorzycy	22.000	8.800 zł.
wążuszy	12.970	2.600 zł.
innych	8.660	7.765 zł.
Z całkowitych połowów 30.800 kg. ryb dostarczono do wędzarni, 153.000 kg. rozsprzedano na rynkach wybrzeża.		

Rynek frachtowy

Sprawozdanie z frachtowania za miesiąc lipiec 1933 r.

Działalność frachtową w lipcu cechowało znowu wielkie ożywienie. Podaż ładunków drzewa tak z Gdańska jak i Gdyni była jeszcze w lipcu znaczna i zmalała nieco w drugiej połowie miesiąca, a to z uwagi na rokowania angielsko-sowieckie tyżące się zniesienia embargu na drzewo rosyjskie.

Znaczny eksport drzewa z Gdańska i Gdyni w odniesieniu do całego miesiąca należy przypisać uprzednio zawartem transakcjom. Tendencja z punktu widzenia stawek była nadal mocna, po podjęciu zaś eksportu drzewa z Rosji zaznaczył się lekki wzrost stawek.

Szczególnie trudno było o terminowe tonaże. W niektórych wypadkach można je było uzyskać jedynie drogą oferowania wyższych stawek.

Anglja: Poza statkami poszczególnych linii regularnych zostało zafrachtowanych kilka statków. Z nich wszystkie bez wyjątku wyszły z pełnym ładunkiem.

Znane są następujące kontrakty:

2 duńskie statki o tonażu 100 stds., każdy z Gdańska do Londynu S. C. D. dla mieszanego ładunku drzewa po stawce 29/— i 29/6 za statd. na warunkach Baltwood net.

1 niemiecki statek 350 stds, Gdańsk — Londyn S.C.D.

1 duński statek 600 stds. Gdańsk — Londyn S. C. D.

również z ładunkiem drzewa mieszanym po tych samych stawkach.

1 duński statek o tonażu 800 stds. Gdańsk — Hull Victoria Dock z ładunkiem drzewa mieszanym po stawce 34/— na warunkach Baltwood gross.

1 duński statek o tonażu 400 stds. Gdańsk — Tyne — Dock z ładunkiem D. B. B. Stawka frachtowa nieznaną.

1 duński statek o tonażu 1000 stds. do Garstonu i Liverpoolu z ładunkiem mieszanym. Stawka frachtowa nieznaną.

W odniesieniu do Gdyni znane są następujące zawarte kontrakty:

1 duński statek o tonażu 650 stds. do Londynu S. C. D. po stawce sh 27/6 na warunkach Baltwood gross.

1 szwedzi statek o tonażu 500 stds. do Grimsby po stawce sh 32/— na warunkach Baltwood gross.

1 duński statek o tonażu 800 stds. do Prestonu po stawce sh 37/— na warunkach Baltwood net.

1 duński statek o tonażu 650 stds. do Londynu S. C. D. po stawce sh 27/6 na warunkach Baltwood.

1 duński statek o tonażu 500 stds. do Hull, Victoria Dock, po stawce sh 30/— na warunkach Baltwood net.

1 niemiecki statek o tonażu 500 stds. do Wisbech po stawce sh 32/6 na warunkach Baltwood gross.

1 niemiecki statek o tonażu 400 stds. 2 miejsca wyładunku Southampton po stawce sh 38/6 na warunkach Baltwood net.

1 szwedzi statek o tonażu 600 stds. do Londynu S.C.D. po stawce sh 27/6 na warunkach Baltwood net.

1 litewski statek o tonażu 500 stds. 2 miejsca wyładunku do Londynu po stawce sh 28/— na warunkach Baltwood nett.

1 szwedzi statek o tonażu 700 stds. do Londynu S.C.D. po stawce sh 27/3 na warunkach Baltwood net.

1 niemiecki statek o tonażu 500 fadenach do Boness lub South Alloa po stawce sh 30/— per i. p. f. z załadunkiem w październiku.

1 niemiecki statek o tonażu 550 fad. do Boness po stawce sh 29/— p. i. p. f. do załadunku w sierpniu.

1 gdański statek o 800 stds. do Londynu S. C. D. po stawce sh 27/— na warunkach Baltwood net.

1 norweski statek o tonażu 250 stds. do Gt. Yarmouth po stawce sh 36/— z klauzulą Yarmouth.

1 łotewski statek o tonażu 1100 stds. z Gdańska i Gdyni do Hull — Victoria — Dock po stawce sh 30/— na warunkach Baltwood net.

Pozatem różne drobne ładunki D. B. B. z Gdyni do Tyne — Dock po stawce sh 30/— za std.

Holandja. Podaż zboża w lipcu do pewnego stopnia zmalała. Z uwagi na nieznaczną również podaż drzewa, odeszły statki linjowe z powodu chwilowego braku ładunków puste.

Stawki frachtowe stały na niezmiennym poziomie, a mianowicie:

2,50 hfl. za tonę dla ciężkich zbóż i 12,50 hfl. do 13,00 za std. dla drzewa.

Mimo tego udało się zafrachtować kilka statków motorowych o pojemności 100 stds. D, B. B., tak do Amsterdamu i Rotterdamu, jak i do kilku poważniejszych portów holenderskich. Nadmienić tu należy o zafrachtowaniu niemieckiego statku 1400 tonowego pod 1100 ton ciężkiego zboża po stawce 260 hfl. za tonę i pod dopełniający ładunek drzewa po stawce 13,00 hfl.

Belgia. W pierwszych dniach lipca podaż zboża była do pewnego stopnia więcej ożywiona. Zostało zafrachtowanych kilka pozalinjowych statków z Gdańska do Antwerpii po stawce 4/— gold. za tonę. Pozatem po tejże stawce zostało kilka innych partii wydanych na rynek. Jednak znaczną większość przeznaczonych dla Belgii ładunków stanowiło drzewo i statki linjowe miały najzupełniej kompletne ładunki po niezmiennych stawkach, t. zn. 6/3 gold. per. cbm. dla suchego nieobrobionego drzewa dębowego 6/9 gold. za suche obrobione drzewo dębowe i kłocę dębowe, sh. 6/6 gold. do 6/9 gold. za okrągłaki dębowe, sh. 21/— gold. za std. D. B. B.

Udało się zafrachtować cały szereg pozalinjowych statków a mianowicie:

2 niemieckie statki o tonażu 1150 ton pod ciężkie zboże luzem, po stawce 4/— gold.

1 niemiecki statek o tonażu 1500 ton pod ciężkie zboże po stawce 4/— gold.

Z Gdańska do Antwerpii:

1 duński statek o tonażu 600 stds. z Gdyni do Antwerpii po stawce 21/— gold.

1 niemiecki statek o tonażu 1100 ton pod dębowe podkłady kolejowe do Ostendy, po stawce 8/6 za load.

1 niemiecki statek o tonażu 650 stds. z Gdańska do Brukseli-Kanał, po stawce 25/6 gold. za std.

1 niemiecki statek o tonażu 700 stds. z Gdyni do Antwerpii po stawce 21/— gold.

1 polski statek o tonażu 400 ton soli potasowej po stawce R. m. 4,00 za tonę, z dopełniającym ładunkiem drzewa.

1 niemiecki statek o tonażu 600 ton z ładunkiem drzewa mieszanego z Gdańska do Gandawy.

Francja. Obroty z Francją były ograniczone na skutek francuskich restrykcji importowych. Zafrachtowanych zostało kilka statków z Gdańska do Dunkierki, Brestu, Douarunez i Caen. Pozatem donoszą o zafrachtowaniu 2000 ton cukru do Paryża z przeładunkiem w Rounen. Ładunek został zabrany przez parowiec hamburski.

Danja: Również w lipcu zostało zafrachtowanych dużo żaglowców pod żyto luzem, jęczmień luzem, owies luzem, makuchy i D. B. B. z Gdańska do duńskich portów prowincjonalnych po korzystnych stawkach frachtowych. Dla portów leżących na północ od Aarhus udało się znów osiągnąć stawkę w wysokości R. M. 5,00 za tonę zboża luzem. Pod makuchy luzem zafrachtowano kilka statków do portu leżącego na północ od Aarhus po stawce R. M. 4,75. W jednym wypadku za 200 tonowy statek motorowy z Gdańska do Esbjerg osiągnięto stawkę R. M. 6,00 za tonę żyta luzem.

Koniec lipca zaznaczył się pewną regresją odnośnie ładunków z uwagi na bliskie żniwa, powodujące wstrzymanie w zakupach.

Przy tranzakcji 2-ch niewielkich partii soli potasowej do Południowej Szwecji uzyskano stawkę 6,50 kor. szwedzkich.



Basen Marszałka Piłsudskiego. Nabrzeże Rotterdamskie.

Wytworna

Cukiernia i Kawiarnia

MORSKIE OKO

Codziennie popołudniu i wieczorem dancing

Występy artystów

**Od 1 września znakomita orkiestra
KATASZKA i KARASIŃSKIEGO**

JEDZIEMY... organ turystyki polskiej podróż — turystyka — uzdrowiska

Miesięcznik „JEDZIEMY”... daje miłą i pożyteczną lekturę
krajoznawczą, przytem wiele informacji turystyczno podróźniczych.

PRENUMERATA PÓŁROCZNA WYNOSI ZŁ. 3,- W WARSZAWIE, NA PROWINCJI 3,60 ZŁ.

Prenumeratę można wpłacać na konto P. K. O. 7894.

PAPIER

Przybory biurowe

GALANTERJĘ PIŚMIENNĄ — Złote pióra

P O L E C A

A D A M T O M A S Z E W S K I

G D Y N I A, ul. Świętojańska 9. Telefon 10-55

H U R T.

D E T A L.

Dostawy do biur i urzędów.

Biuro Propagandy Turystyki

POLSKIEJ AGENCJI TELEGRAFICZNEJ

P. A. T.

WARSZAWA, KRÓLEWSKA 5. TEL. 552-80

INFORMUJE
POLECA
PROPAGUJE

dokąd jechać? { podróże wycieczki | gdzie szukać zdrowia? { letniska hotele
co zwiedzić? { kraje uzdrowiska | gdzie spędzić urlop? { pensjonaty sanatoria

Fachowe opracowanie kampanij propagandowych: reklama, ogłoszenia, wydawnictwa turystyczne,
przewodniki, broszury, prospekty, ulotki, listy, porady, informacje

Umieszcza reklamy na tablicach orientacyjnych P. A. T.
we wszystkich miastach i uzdrowiskach Polski