

WIADOMOŚCI PORTU GDYŃSKIEGO

ROK III – WRZESIEŃ 1933 – ZESZ. 9



6%

POZYCZKA
NARODOWA
TO FILAR
ŻELAZNEGO
WIĄZANIA BUDŻETU

POLSKA AGENCJA TELEGRAFICZNA
(P. A. T.)

Oryginalne Gronowe Wina Tokajskie

DESSEWFY
GÖRGEY
SZIRMAY

Zjednoczone Winnice i Piwnice Tokajskie
Tolcsva i Tallya — Tokaj-hegyalja —
Zemplérmegye — Węgry.

Winnice i piwnice: Tolcsva, Telefon: 8
Tallya, Telefon: 14

Biuro centralne: Budapest
VIII. Maria - U 34.
Telefon: 39-9-21

Reprezentacja Warszawa: Foksal 15 m. 2
Telefon: 626-03

Reprezentacja Gdynia: Świętojańska 34
Telefon: 24-43

P. K. O. Budapeszt — 46747

P. K. O. Warszawa — 191677

Najlepsze gwarantowane oryginalne
węgrzyny tokajskie. Różnorakie ga-
tunki wytrawne, półsłodkie i słodkie:
Szamorodni 1928, 1926, 1921,
1920, Máslas 1920, 1911, Asszu,
Furmint i inne.

Sprzedaż beczkowa i butelkowa,

hurtowna i detaliczna.

Ceny bardzo przystępne.



Regularna komunikacja okrętowa

Ekspedujemy następujące statki
z Gdyni i Gdańska do portów:

Wschod. Norwegji:

Oslo

oraz inne wschodnio-norwe-
skie porty:

par. „BIRI” również do Skien
i Moss bezpośrednio ładuje
w Gdyni 22/9, w Gdańsku 21/9

par. „AKERSHUS” ładuje w
Gdyni 29/9, w Gdańsku 28/9

par. „BIRI” ładuje w Gdyni:
6/10, w Gdańsku 5/10,

Zachodn. Norwegji:

Stavanger — Bergen — Trondheim

oraz inne zachodn.-norweskie
porty:

par. „JAEDEREN” ładuje w
Gdyni 23/9, w Gdańsku 22/9

par. „URSA” ładuje w Gdyni
7/10, w Gdańsku 6/10

Towary na konosament prze-
jściowy do wszystkich północ-
no-norweskich portów, Petsamo
(Finlandja,) Islandji i wysp
Färö.

Wschodn. Szwecji:

Stockholm

M/S „KERSTIN” ładuje w Gdy-
ni 25/9

Zachodn. Szwecji:

par. „IWAN” do Malmö, Halm-
stad, Gothenburg ładuje w
Gdyni 23/9 w Gdańsku 21/9

Połudn. Szwecji:

Karlskrona — Kalmar

par. „BORGHOLM” ładuje w
Gdyni 20/9,

par. „BORGHOLM” ładuje w
Gdyni 16/10

Memel:

par. „BORGHOLM” ładuje w
Gdyni 20/9

par. „BORGHOLM” ładuje w
Gdyni 12/10

Północnej i Południo- wej Hiszpanji, Portu- galji i Maroka:

Pasajes - Bilbao - Opor- to - Lizbona - Sevilla - Gibraltar - Casablanca

oraz inne północno- i południo-
wo-hiszpańskie i marokańskie
porty:

par. „LISBOA” ładuje w Gdyni
16—19/9, w Gdańsku 20—22/9

par. „MELILLA” ładuje w Gdyni
14—15/10, w Gdańsku 14—15/10

Zachodn. MORZE

Śródziemne:

Malaga - Cartagena -
Alicante - Tarragona -
Barcelona - Marsylja
- Genua - Livorno -
Neapel - Catania -
Messina - Palermo:

par. „CATANIA” ładuje w Gdy-
ni 26/9, w Gdańsku 26/9

par. „CALEDONIA” ładuje w
Gdyni 22—25/10, w Gdańsku
22—25/10

Lewantu:

Algier - Egipt - Palesty- na - Syrja - Grecja

oraz do portów tureckich i Mo-
rza Czarnego:

M/S „GOTLAND” do: Alek-
sandrja, Jaffa, Beyrouth,
Pireus, Istanbul ładuje w
Gdyni 23/9, w Gdańsku 21/9

M/S „ERLAND” do: Aleksan-
drja, Jaffa, Haifa, Bayrouth,
Pireus, Istanbul ładuje w
Gdyni 8/10, w Gdańsku 7/10

M/S „BLALAND” do: Aleksan-
drja, Jaffa, Beyrouth, Pireus,
Istanbul ładuje w Gdyni 12/10,
w Gdańsku 11/10

M/S „VIKINOLAND” do: Alek-
sandrja, Jaffa, Beyrouth,
Pireus, Istanbul ładuje w
Gdyni 24/10, w Gdańsku 23/10

Konosamenty przejściowe do
innych portów lewantyńskich

Połudn. Ameryki:

Rio de Janelro, Santos i Buenos Aires

ewent. również do Montevideo

par. „EQUATOR” ładuje w
Gdańsku 15/9

par. „MERCATOR” ładuje w
Gdańsku w końcu września

Połun. Afryki:

Cape Town, Mossel Bay, Port Elizabeth, East London, Durban, Lou- renco Marques:

par. „KAAPAREN” ładuje w
Gdyni w poł. paźdź.

Pozatem przyjmuje się do prze-
wozu towary na konosament
przejściowy do

Irlandji, Kanady, U.S.A.,
Meksyku, Zachodniej
Afryki, Połudn. Afryki,
Golfu Perskiego, Indji,
Wschoniej Azji i Au-
stralji.

O zgłoszenia ładunków upraszają i informacji udzielają agenci
Zastrzega się zmiany!

BERGENSKE

BALTIC TRANSPORTS Ltd.

Sp. z o. o.

GDYNIA, Portowa, Telefon 2911
GDAŃSK, Hundegasse 89, Tel. 225-41

WIADOMOŚCI PORTU GDYŃSKIEGO

REDAKCJA I ADMINISTRACJA: ULICA ŚWIĘTOJAŃSKA, DOM P. A. M., TEL. 1720

KONTO BANKOWE: KOMUNALNA KASA OSZCZĘDNOŚCI M. GDYNI NR. 3053

PRENUMERATA ROCZNA ZŁ. 15.00 - - - - - POJEDYŃCZY ZESZYT ZŁ. 1.50



Posel Nadzwyczajny i Minister Pełnomocny Królestwa Węgier Piotr de Matuska

Znaczenie portu w Gdyni z roku na rok wzrasta pod względem gospodarczym dla Polski i my cudzoziemcy, którzy widzieliśmy Gdynię, gdy zaledwie przed paru laty była wsią liczącą 300 mieszkańców, możemy tylko podziwiać niebывałą energję i ofiarność Narodu Polskiego, który wybudował ten wspaniały port w przeciągu tak krótkiego czasu.

Węgierska delegacja, która niedawno zwiedziła Gdynię pod przewodnictwem ministra rol-

nictwa p. Kállay'a, wyniosła z Gdyni jaknajlepsze wrażenia. Ze swojej strony cieszyłbym się szczerze, gdyby powojenne Węgry, które straciły brzeg morski, mogłyby skierować częściowo ruch wywozu w kierunku Gdyni. Przedewszystkiem węgierski export mający swoje interesy w państwach północnych, mogłyby bardzo korzystnie wyzyskać port w Gdyni.

(—) PIOTR DE MATUSKA
poseł nadzwyczajny i minister pełnomocny

GŁOSY PRASY

o utworzeniu Oddziału Izby Handlowej Polsko - Węgierskiej w Gdyni i pobycie sfer gospodarczych Węgier na Polskim Wybrzeżu

Utworzenie Izby Handlowej Polsko-Węgierskiej w Gdyni oraz pobyt w Kraju i na Wybrzeżu przedstawicieli sfer gospodarczych Królestwa Węgier z Ministrem Kallayem na czele — to najważniejsze z wydarzeń ostatnich dni.

Cała prasa polska poświęciła odnowieniu przyjaźni polsko-węgierskiej obszernie artykuły. Głośnym echem odbiło się również zbliżenie gospodarcze obu Narodów w pismach gdyńskich.

Oto co pisze prasa gdyńska:

Gdynia PAT 30 VIII. 33.

Dziś w Gdyni odbyło się zebranie organizacyjne Oddziału Izby Handlowej Polsko-Węgierskiej, przy licznych udziałach przedstawicieli sfer gospodarczych portu. Na Prezesa wybrano konsula dyr. Byczkowskiego, na wice prezesa dyr. Rummla na,

...Niewątpimy, że odwieczna przyjaźń obu narodów i tradycja wspólnych interesów znajdzie obecnie należyty wyraz we współpracy gospodarczej...

Ekspress Ilustrowany. Gdynia 1. IX. 33.

W dniu 3 września br. przybędzie do Gdyni delegacja gospodarza Węgier z Ministrem Rolnictwa Kallayem na czele.

Program pobytu gości przewiduje:

Godz. 7,23 powitanie na dworcu przez władze i zarząd Izby Handlowej Polsko-Węgierskiej, przejazd do Domu Zdrojowego, w którym goście zamieszkają, śniadanie w Domu Zdrojowym.

Godz. 9 m. 30 wyjazd do Urzędu Morskiego, zwiedzanie portu;

Godz. 13 m. 30 przyjęcie w Polskiej Rivierze, które wydaje prezes zarządu Izby Handl. Polsko-Węgierskiej na cześć przedstawicieli rządu i parlamentu węgierskiego przy udziale Zarządu Izby i członków Oddziału Gdyńskiego;



Minister Kallay w Urzędzie Morskim w Gdyni.

(od lewej stoją: Dyr. Dep. Adam Rose, poseł Dr. Gorgery, Konsul Lucjan Byczkowski, Minister Miklos Kallay, Dyr. Dep. Pechy, Dyr. Henryk Drozdowski).

kierownika Oddziału dr. Janusza Raucha. Członkami Zarządu zostali konsul Napoleon Korzón inż. Rawicz-Szczerbo, komandor Pistel, dr. Darski, dyr. Mucha, dyr. Cienciąta i konsul Jeffrey.

Echo Morskie. Gdynia 31. VIII. 33.

...Dzięki utworzeniu Oddziału Izby Polsko-Węgierskiej w Gdyni można będzie uskutecznić zamiar skierowania dotychczasowego tranzytu dokonywanego przez porty niemieckie i dunajskie na Gdynię.

Godz. 16 m. 30 konferencje w sali B. G. K., referaty i szczegółowe omówienie możliwości tranzytowych.

W poniedziałek o godz. 8 goście wyjeżdżają z Gdyni.

Gazeta Morska. Gdynia 4. IX. 33.

Wczoraj o godz. 7,30 rano przybyła do Gdyni węgierska delegacja gospodarza z ministrem rolnictwa p. Kallay, podsekretarzem stanu p. Peci i postem p. Goergey na czele. Ze strony polskiej przybyli z Warszawy dyr. departamentu Ministerstwa Rolnictwa p. Adam Rose, przedstawiciele Minis-

terstwa Przemysłu i Handlu oraz dyr. Izby Handlowej Polsko-Węgierskiej p. Drozdowski.

Na dworcu powitał gości komisarz Rządu m. Gdyni p. magister Sokół, oraz prezes gdyńskiej Izby Handlowej Polsko-Węgierskiej p. konsul Byczkowski, poczem delegacja udała się do przygotowanych apartamentów w Domu Zdrojowym.

Przed południem goście węgierscy wysłuchali referatu dyrektora Rady Interesantów portu p. Kasprowicza na temat rozwoju portu gdyńskiego, wygłoszonego na prośbę Dyrektora Urzędu Morskiego, poczem zwiedzili dokładnie port, urządzenia przeładunkowe i większe zakłady przemysłowe na nadbrzeżu, wyrażając podziw i uznanie dla przedsiębiorczości polskiej.

W godzinach popołudniowych prezes zarządu Izby Handlowej Polsko-Węgierskiej wydał w „Polskiej Riwierze” przyjęcie na cześć przedstawicieli rządu i parlamentu węgierskiego. Po powitalnym przemówieniu konsula Byczkowskiego zabrakł głos komisarz Rządu m. Gdyni p. Sokół, który nawiązując do ostatnich uroczystości krakowskich podkreślił, że poczynania mocarstwowe wielkiego króla Stefana Batoiego, który bystrym wzrokiem patrzył w kierunku morza, realizuje obecnie cała Polska. Po wybudowaniu Gdyni naród polski stoi zwartym frontem do Bałtyku i nie pozwoli tknąć ani piędzi ziemi pomorskiej. Do toastu wzniesionego na cześć regenta Horthy'ego, którym komisarz Rządu zakończył swoje przemówienie, przyłączyły się frenetyczne oklaski wszystkich zebranych.

Dalsze przemówienia okolicznościowe wygłosili kolejno p. minister Kallay, charges d'affaires poselstwa węgierskiego

w Warszawie Szwiezensy, wiceprezes gdyńskiej Izby Handlowej Polsko-Węgierskiej p. Rummel, oraz dyrektor Drozdowski. Po bankiecie odbyła się konferencja gospodarcza, pod przewodnictwem dyrektora gdyńskiego Oddziału Banku Gospodarstwa Krajowego p. Grabowskiego. Obszerny i nader szczegółowo opracowany referat o obrotach i tranzycie węgierskim przez Polskę oraz o możliwościach współpracy gospodarczej wygłosił dyrektor Drozdowski. Referent stwierdził, że Polska dąży do przyciągnięcia tranzytu węgierskiego z portów niemieckich do Gdyni. We wszystkich wypadkach władze polskie wykazują największe uprzywilejowania dla Węgier i stosunki te są w dalszym ciągu zapewnione. Węgry powinny dążyć do zapewnienia sobie miejsca w strefie wolno-cłowej naszego portu i kierować swój tranzyt w interesie obu narodów przez Gdynię.

Cała delegacja zaprzyjaźnionego narodu węgierskiego powinna po powrocie z Gdyni wziąć sobie za cel przyłożenie ręki do tego dzieła.

Na referat powyższy wygłosił krótką replikę p. Vargha.

Wieczorem goście udali się na spoczynek, a dziś rano opuścili Gdynię, wyjeżdżając do Warszawy.

Dziennik Gdyński. Gdynia 4. IX. 33.

...Podczas zwiedzenia portu goście jednogłośnie wyrazili podziw i uznanie dla ogromnego wyczynu Narodu Polskiego stwierdzając, że Gdynia nie jest już więcej tylko portem polskim, a stała się portem śródeuropejskim...



Grupa Gospodarczej Delegacji Węgierskiej w otoczeniu członków Izby Handlowej Polsko-Węgierskiej w Gdyni.

WĘGRY

a

tranzyt przez Gdynię

Owieczna tradycja przyjaźni polsko-węgierskiej znajduje dobitne swe odzwierciedlenie właśnie w roku bieżącym, gdzie uroczystości batorjańskie i odsieczy wiedeńskiej tu i tam z całym przejęciem obchodzone, wywołują wspomnienia o przeszłości lecz nie mniej nakazują skierowanie spojrzenia na teraźniejszość i przyszłość.

Zakończenie wojny światowej i lata następne dały Narodowi Polskiemu po wiekowej niewoli szczęśliwą możliwość zrzucenia z siebie okowów zaborczych. Wzamian za morze krwi naszych bojowników o wolność — otrzymaliśmy z powrotem nasze ziemie, posiadamy naszą Gdynię. Z całą mocą zwalczamy tedy skądkolwiekby wyłaniające się zamierzenia rewizjonistyczne.

I na tym jednym, jedynym punkcie zasadniczym odbiega nasze nastawienie narodowe od punktu widzenia Węgrów. Ci bowiem, uważając traktat w Trianon, z powodu którego utracili znaczną część swoich terytoriów i możliwości bytowania — za największą swą krzywdę dziejową, obecny zaś stan rzeczy za niemożliwość ostania się — żywią aspiracje rewizjonistyczne i te stanowią jedyną ich nadzieję na przyszłość.

A jednak mimo tej różnicy tysiączne przykłady z codziennego życia politycznego i gospodarczego potwierdzają nieumniejszoną przyjaźń obu narodów i gotowość wzajemnej pomocy, współpracy.

W obecnych czasach kryzysu światowego i wyścigu poszczególnych państw i narodów — o walutę, bilans płatniczy, samowystarczalność i podobne właściwości powojennych stosunków gospodarczych, także Polska i Węgry w ustosunkowaniu swoich wzajemnych baz gospodarczych, napotykają przy najlepszych nawet chęciach wzajemnej pomocy i współpracy na przeróżne trudności.

Protekcjonizm, dumping, preferencje, zakaz wywozu dewiz, komplikacje kompensacyjne i podobne następstwa kryzysu sprawiły, że obroty polsko-węgierskie coraz bardziej się poczęły kurczyć i od roku 1930-go zmalały do minimum.

Pozostawałyby tedy możliwości tranzytowe. Polska mogłaby wykorzystać Budapeszt względnie świetnie wybudowany port na wyspie Csepel jako stację węzłową dla eksportu do państw naddunajskich oraz bałkańskich — zaś Węgry tranzytować mogłyby przez Gdynię swoje transporty zamorskie.

Brak bezpośredniej granicy z Węgrami, skomplikowana ich sytuacja finansowa i uszczuplenie możliwości eksportowych polskich w kierunku państw bałkańskich i bliskiego Wschodu także i te szanse t. j. tranzyt przez Węgry umniejszyły prawie zupełnie.

Niemniej miniaturowo przedstawiał się do ostatnich nawet miesięcy tranzyt węgierski przez Gdańsk i Gdynię.

Zasadnicza taryfa na przewóz towarów między stacjami Rzeczypospolitej Polski i Gdańska a stacjami Węgier z dnia 1 marca 1928 r. nie daje prawie żadnych podstaw — jest prawie nieaktualną.

Specjalne taryfy uzyskane dla transportu żelaza i rudy z Państw Skandynawskich i północno zachodniej Europy do odlewni węgierskich stanowią jedyny dodatni wyjątek w kwestji spraw taryfowych i transportów tranzytowych do Węgier.

Analogicznie do tych taryf wyjątkowych konieczną jest rozbudowa taryfy kolejowej polsko-węgierskiej dla całego szeregu artykułów eksportowych i importowych obsługiwanych przez porty niemieckie.

Brakowi takiej taryfy związkowej polsko-węgierskiej zaradzałaby w pewnej mierze ograniczona w swej używalności na czas otwartej żeglugi na Dunaju, taryfa polsko-czechosłowackiej komunikacji przeładunkowej z portami na Dunaju. Niestety korzyść ta zniwelowana została przez konkurencję niemiecką. W miesiąc po ukazaniu się polsko-czechosłowackiej taryfy dunajowej t. j. w dniu 1 sierpnia b. r. ukazała się niemiecko-węgierska taryfa dunajowa z przeładunkiem w Passau i Regensburg, ułożona celem skonkurowania i uniemożliwienia przewozu towarów z Węgier i do Węgier przez Polskę i Gdańsk.



Konsul Lucjan Byczkowski, Prezes Oddziału Izby Handlowej
Polsko-Węgierskiej w Gdyni.

Niemiecko-węgierska taryfa dunajowa zawiera stawki opłat przewozowych do i z 31 portów węgierskich na Dunaju, podczas gdy polsko-czechosłowacka dunajowa obejmuje tylko 3 porty Węgier t. j. Budapeszt, Mohacs i Szeged, co znacznie ogranicza możliwości jej wykorzystania. Przypnie należy, że stawki transportowe i kalkulacja dają w przeważnej ilości wypadków stan niekorzystny dla nas. Mimo to należy bezwzględnie znaleźć drogę umożliwiającą skierowanie tranzytu przez Gdynię.

Opracowanie ogólnej taryfy związkowej nie dałoby pożądanego rezultatu, gdyż każdoczesne niebezpieczeństwo procentowego dumpingu ze stro-

ny portów względnie taryf niemieckich paraliżowałyby praktyczne znaczenie naszych stawek.

Osobiste rozmowy z niektórymi przedstawicielami świata gospodarczego Węgier, wskazywałyby raczej na to, że obecnie nawiązać należy bezpośredni kontakt z węgierskimi interesantami tranzytowymi. Należałoby ich dotychczasową kalkulację z obcymi portami obniżyć o pewną premję akwizycyjną i zyskiwać indywidualnie każdego z pierwszych komitentów węgierskich na miejscu. Oświad-

czenia Węgrów szły w tym kierunku, że przyznanie im choćby najmniejszych refakcyj będzie niewątpliwie zachętą do skierowania tranzytu na Gdynię.

Centralne miarodajne sfery, jakoteż tutejsze zainteresowane firmy ekspedycyjne, ujawnić powinnyby w tym kierunku jaknajdalej idące zainteresowanie.

Gdynia, we wrześniu 1933 r.



Kierownik Oddziału Banku Gospodarstwa Krajowego w Gdyni
Władysław Grabowski.

Wszystkie narody zarówno zwycięskie jak i pokonane w wielkiej wojnie od lat piętnastu czynią olbrzymie wysiłki nad odbudową ruiny gospodarczej.

Wyzwolone z okowów 150-letniej niewoli społeczeństwo polskie, wznosząc swój gmach mocarstwowy na gruzach centralnego pobojuwiska, wyciąga ramiona do swoich dawnych przyjaciół i wzywa szlachetny Naród Węgierski do wzajemnej współpracy w imię wielkich tradycji przekazanych obu Narodom przez Ich przewodnika króla Stefana Batorego.

Otwierając handlowi węgierskiemu jaknajdogodniejszą drogę na świat przez Gdynię, służyc będziemy rzetelnie interesom wspólnym Węgier i Polski.

WŁADYSŁAW GRABOWSKI

Kierownik Oddziału
Banku Gospodarstwa Krajowego w Gdyni

Dr. Janusz Rauch Dyr. Oddz. Izby Handl.
Pol-Węg, w Gdyni.

W PRZEDEDNIU

nowych zadań

POLSKO - WĘGIERSKICH

Jeżeli nowouruchomiony Oddz. Izby Handlowej Polsko-Węgierskiej nie ma pozostać jedynie instytucją informacyjną, a wyniki pobytu węgierskiej delegacji gospodarczej w Gdyni — tylko miłym wspomnieniem i wymianą szeregu uprzejmości towarzyskich, to Izbę tę, jej Zarząd i członków czeka poważna praca. Jest ona różnorodna i nader trudna, jednak wykonalna.

W wspólnym wysiłku koniecznych wstępnych prac Izby Warszawskiej i tutejszego Oddziału, przy dobrej woli i pomocy Urzędu Morskiego, Izby Przemysłowo - Handlowej, zainteresowanych sfer ekspedycyjnych oraz armatorów, wreszcie przy życzliwości sfer gospodarczych, dokonać będzie można dzieła, które popierane przez władze Centralne obu Państw — tranzyt zamorski z Węgier i do krain Tokaju, przeniesie na Gdynię.

Z jakże bezmiernym podziwem i zachwytem, mimo niewątpliwie utajonego bezzawistnego westchnienia, goście nasi entuzjastowali się wielkością wyczynu naszego Narodu i ważnością transportową Gdyni.

„Co u was na tysiące ton, to u nas przeladuje się w setkach zaledwie kilogramów.

Z całego serca życzymy dalszej gigantycznej rozbudowy Gdyni i radować się będziemy, gdy artykuły eksportowane przez nasze państwo za morze, żegnać będą to piękne nabrzeże, i witać, gdy będą przyhywały do nas“

Przemile i zachwycające te słowa węgierskie, płynące niewątpliwie z szczyrych myśli i zamierzeń są wyrazem owej wiekowej, niezamąconej przyjaźni. Brak bowiem na kartach historii wtórnego przykładu, aby dwa sąsiadujące z sobą narody w tak bezspornych prawie stosunkach żyły z sobą przez tyle wieków, jak właśnie Polska i Węgry. Położenie geograficzne, pokrewieństwo dynastji, wspólna misja przedmurza wobec obcych inwazyj, ukochanie wolności, a wreszcie pomoc wzajemna w walkach niepodległościowych i wspólni wzajemni szermierze wolności w szczęściu i wśród niepowodzeń to dalszy dokument, że przyjaźń nie wygasa.

Dziś, kiedy decydującym jest czynnik gospodarczy, a wśród przeogromnego kryzysu światowego zimna rzeczywistość i nakaz chwili sentyment serc zepchnęły na plan drugi, a korzyść materialna i kalkulacja stały się głównymi imperatywami bytu, cofnęliśmy się cokolwiek od siebie. Ale, z obopólną korzyścią mogłaby się wskrzesić odwieczna tradycyjna przyjaźń, gdy na niwie gospodarczej usłyszalibyśmy ponownie echo dawnej współmyśli.

Moc jednak trudów i przeciwności pozostaje do pokonania, gdy idea przeniesienia tranzytu węgierskiego przez Gdynię ma się stać faktem.

Nierealna już prawie wspólna taryfa kolejowa, niedociągnięta taryfa dunajowa polsko-czechosłowacka, konsekwentny dumping, portów niemieckich i niskie stawki sierpniowej taryfy niemieckiej, to trudności ogromne.

A wiele jeszcze pozostaje artykułów, któreby można transportować przez Gdynię: wino, owoce, sól, cebula, bawełna, asfalt, azbest, cynk, maszyny, traktory, saletra chilijska, gumy, skóry, tłuszcze, nasiona oleiste, orzechy, kawa, kakao, ryż, trawa

morska, zboże, wyroby młynarskie, nasiona, wełna, papryka i t. d. — Kilka jednak cyfr wykazuje, że obecny stan kalkulacji wypada dla nas zupełnie niekorzystnie. Fracht z przeładunkiem bawełny linją Gdynia — Bratysława — Budapeszt jest w stosunku do linii Brema — Budapeszt o 8% droższy, sól via Hamburg transportuje się o 20%, cebulę o 18% taniej niż przez Gdynię. Mąka, przetwory mączne, fasola kukurydza, wykazują via Hamburg ponad 16% dogodności w stosunku do Gdyni.

Ale gdy na transportach jak najliczniejszych nam zależy, gdy Gdynia jako ośrodek pieczy państwowej, zatrudnioną jaknajintensywniej być musi, nie wolno nam biernie się ustosunkować, zwłaszcza gdy interes-druh gotów jest nas uprzywilejować.

Należy dokładnie sprawę tranzytu węgierskiego przestudjować, poszczególnych reflektantów odszukać, z nimi styczność nawiązać, uźyczynić pierwsze transporty i dalsze skutecznym przykładem wywalczyć.

Wspólnymi siłami i usilnym staraniem zadanie to jest do zrealizowania, a wówczas tranzyt węgierski przez Gdynię przestanie być mrzonką.

P T O K A J

r

z

e

z

do zjednoczonych

W I N N I C

Któż nie zna złotego nektaru tokajskiego, któż nie delektował się jego smakiem, nie zachwycał się jego woniejącym bukietem?

Przy biesiadnym stole polskim wino jest — Hungariae natum, Poloniae aeducatum — ozdobą odwieczną i ręką szczerych i serdecznych uczuć biesiadników.

Od setek lat w piwnicach polskich zadomowiony, z podniebieniem i sercem polskim zbratany, domaga się węgryni tokajski ponownych inwitacji na ziemię polskie.

Z północno-wschodniej części Węgier, z prowincji Tokaj-Hegyalja w komitacie Zemplen, z miejscowości Tallya, Mad, Abanjszanto, Szerencs, Tokaj, Sarospatak, Satorajuhely, Tarczal i Tolcsva, z rejonu w którym ustawa węgierska chroni czystość i jakość trunków, płynie ku nam linją kolejową z Budapesztu przez Ławoczne i Lwów wino tokajskie.

W przelagodnym klimacie na zboczach wzgórz, w rejonie ściśle ustawą odgraniczonym, ścielą się amfiteatralnie rzędy winnej latorośli, fosforyzując barwami ulistnienia i rozkwitłych gron. Właściciele winnic lokują olbrzymie kapitały i bezmiar pracy, zanim pierwszy zbiór stanie się ich własnością. Dziesięciokrotna wartość najlepszej gleby przeniczej jest miernikiem wartości ziemi winniczej.

Poza jakością gleby decyduje o dobroci win, topografia w stosunku do klimatu i gatunek winorośli. Gdy chodzi o gatunek, znamy wszyscy w Polsce furminty i maślacze, szamorodne i asszu.

Właśnie bieżący miesiąc wrzesień i następny październik decydują o ilości i jakości plonów winniczych. W błogosławionej tej klimatycznie krainie następują po sobie prawie bezzmiennie złociste dni przy ciepłym, suchym zefirze i przemijających ciepłych deszczach.

Chwałebnym czynem właścicieli winnic jest rozmyślnie opóźnianie winobrania, co wpływa wydatnie na uszczuplenie ilości, a natomiast na uszlachetnienie jakości; zależy im bowiem przede wszystkim na doskonałości kultury i zapachu wina.

Po zabezwoleniu moszczu i umiejscowieniu w budynku win tzw. borhazie, po odbytej przedfermentacji i przeniesieniu do chłodnych dużych piwnic, zasobne jeszcze w cukier wina, fermentują w dalszym ciągu, przez szereg lat, aż do dojrzałości.

Rejon tokajski produkuje przeciętnie 90.000 oo 120.000 hektolitrow wina rocznie, z których mniej więcej 5% stanowi wino „asszu“, około 40% wino samorodne, resztę zaś smakowite wina stołowe, z których nawet najmłodsze gatunki są napojem doskonałym o specyficznym aromacie win tokajskich.

Ku wskrzeszeniu dobrego imienia i sławy węgryni z Tokaju, jakoteż celem wzmoczenia intensywnej zagranicznej propagandy dla wykulturowanych oryginalnych win tokajskich — skojarzyły się trzy rodziny, uprawiające od wieków kulturę wina w Tokaju, lecz nie uczestniczące dotąd w handlu winami — i utworzyły wspólne przedsiębiorstwo pod godłem Zjednoczone winnice i piwnice tokajskie Dessewfy — Gorgey — Szermay w Toksya i Tallya.

Winnice te są najlepiej położone w obrębie chronionego ustawą okręgu Tokaj Hegyalja i obejmują przestrzeń 45 ha. Kilkaset lat trwająca uprawa winogrodu sprawiła, że w piwnicach zjednoczonych winnic znajdują się jedynie najlepiej, fachowo wypielęgnowane gatunki win. Nowocześnie udoskonalone urządzenia piwnic są uzupełnieniem tej tendencji. Roczna produkcja „Zjednoczonych winnic“ — 1200 do 1500 hl wina, zapasy piwnicze przekraczają wiele tysięcy hektolitrow.

Niezliczona ilość atestów, wyróżnień odznaczeń i medali na wystawach krajowych i zagranicznych rozgałęzione reprezentacje na całym świecie potwierdzają na międzynarodowych rynkach sławę umiłowanie i wiekową tradycję najlepszej

jakości tych win.

Także i one dzielą część zgługi we wspólnocie i przyjaźni obu bratnich Narodów — Polskiego i Węgierskiego.

DORJAN.

B. KUŹMIŃSKI

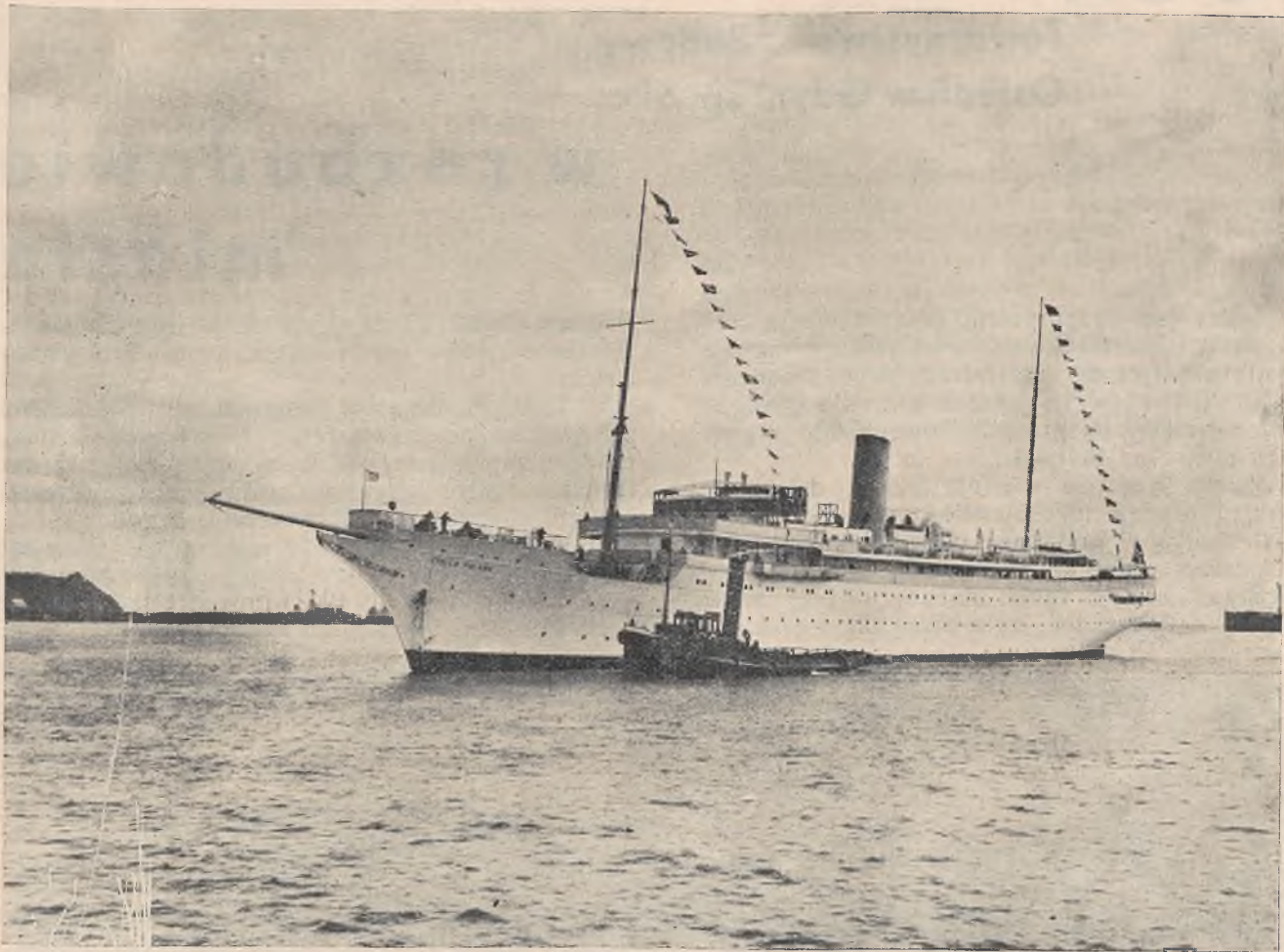
TURYSTYKA MORSKA

w tegorocznym sezonie

Przed dwoma laty, kiedy bandera polska stawiła pierwsze kroki na polu turystyki morskiej, siłą rzeczy zasięg wycieczek musiał być jak najskromniejszy. Ograniczał się zaledwie do Bałtyku. W rok później, gdy już nabrano pewnego doświadczenia i przekonano się o powodzeniu tych wycieczek w społeczeństwie polskim — zasięg ich rozszerzono

mianowicie o wybrzeże Anglii i Zachodniej Europy. W tym sezonie turyści polscy z pokładu polskich wielkich statków mieli sposobność oglądać przepiękne krajobrazy fjordów norweskich i wybrzeży Szkocji, kwieciste pola Holandji, modne plaże Belgijskie oraz największe metropolje handlu morskiego Londyn, Amsterdam, Antwerpję, Havre itd. Urządzano ponadto z tych portów wycieczki w głąb lądów i umożliwiano zapoznanie się z najbardziej ciekawymi miejscowościami, między innymi i z Paryżem.

W tegorocznym sezonie trasy wycieczek przedłużono jeszcze dalej — do wybrzeży Portugalji, Hiszpanji i północno-zachodniej Afryki oraz basenu morza Śródziemnego, udostępniając społeczeństwu polskiemu zwiedzanie miejscowości oddawna pociągających turystów morskich. W ten sposób, po zakończeniu tegorocznego sezonu, w naszej turystyce morskiej wykonano, rzecz można, pierwszą część programu. Druga część tego programu, w naszych



Norweska „Stella Polaris”, najpiękniejszy yacht świata, odwiedził w niedzielę dnia 3. IX. 33. Gdynię.

na Kattgat, Skaggerak i północną część Atlantyku. Bandera polska wówczas poraz pierwszy ukazała się przy najdalej wysuniętym na północ cyplu Europy, przylądku Nord Cap.

W ubiegłym roku, kiedy w społeczeństwie polskim wychowano już pewien, aczkolwiek skromny jeszcze, zastęp stałych amatorów turystyki morskiej, pokuszono się o zdobycie dalszych nowych terenów,

warunkach, niestety, jeszcze bardzo odległa, — to zapoczątkowanie wycieczek do Indji i Dalekiego Wschodu.

Wycieczki morskie zdobyły sobie już w kraju dużą popularność, a frekwencja pasażerów w b. sezonie była wcale zadawalniająca. Statki były przepełnione, szczególnie podczas krótkich i tańszych wycieczek do Kopenhagi i Sztokholmu. Powodzenie

wycieczek zdaje się już być ugruntowane, o czym świadczy poważny ich rozwój od chwili zorganizowania pierwszej wycieczki w 1930 r. W poprzednich latach wycieczek było:

rok	wycieczek	turystów
1930	1	475
1931	2	1.050
1932	5	2.895
1933	12	5.804

przyczem w sezonie tegorocznym zorganizowano następujące wycieczki:

	Data	statek	kierunek	turyst.
1.	3. IV.33.	Polonia	Hiszpanja-Afryka	333
2.	4. VI. „	Pułaski	Kopenhaga	540
3.	3. VII. „	Polonia	Fjordy Norweskie	531
4.	21. VII. „	Kościuszek	Kopenhaga	598
5.	22. VII. „	Polonia	Anglja-Holandja	550
6.	29. VII. „	Kościuszek	Belgja-Francja	339
7.	4. VIII. „	Polonia	Naokoło Anglji	372
8.	13. VIII. „	Pułaski	Kopenhaga	505
9.	15. VIII. „	Kościuszek	Stockholm	627
10.	21. VIII. „	Kościuszek	Belgja-Anglja	440
11.	2. IX. „	Polonia	Naokoło Europy	548
12.	3. IX. „	Kościuszek	„	419

ROLA

**Towarzystwa Budowy
Osiedli w Gdyni sp. akc.**

Tegoroczny sezon turystyczny był szczególnie interesujący. Przedewszystkiem zwiększona została ilość samych wycieczek, a ceny niższe. Dalej trasy wycieczek ułożono z uwzględnieniem możliwości zwiedzenia wielu krajów, według wyboru i upodobań turystów, wreszcie sama organizacja wycieczek lądowych była daleko lepsza, aniżeli w ubiegłym roku.

Ulepszenia te bezwątpienia wpłynęły na powodzenie wycieczek, o czym świadczą zorganizowanie 4-ch nadzwyczajnych wycieczek, do Kopenhagi i Sztokholmu, poza ustalonymi w programie na początku sezonu. Wycieczki morskie zaczynają być modne u nas, a to wróży o ich dalszym powodzeniu. Wycieczkowicze jadą nie tylko, żeby poznać obce kraje i zaznać wrażeń podróży morskiej, ale również aby znaleźć wypoczynek i nową energję do pracy. Ten wzrastający ruch turystyki morskiej najlepiej świadczy o przeobrażeniach wewnętrznych naszego społeczeństwa, mówi o pędzie do morza, o wzroście naszych potrzeb turystycznych i zrozumieniu wychowawczych czynników w morskich.

w rozbudowie miasta

Znaną jest dysproporcja, jaka istnieje w rozwoju portu i miasta Gdyni. Port bowiem zajmuje na Bałtyku tak co do modernizacji swych urządzeń, jak sytuacji terenowej i wreszcie z tymi względami połączonej zdolności przeładunkowej jedno z pierwszych miejsc na Bałtyku.

Miasto w swym rozwoju kroczy daleko za portem. Powodem tego zjawiska była okoliczność, że o ile port był budowany od początku planowo przy udziale wybitnych fachowców i funduszami publicznymi według zgóry ułożonych programów rocznych, o tyle miasto było przez długi czas po-

Budowy Osiedli (T. B. O.) S. A. w Gdyni z ramienia Gminy, która tego przedsiębiorstwa jest właścicielem.

T. B. O., mając w posiadaniu około 4.000.000 m² gruntów przylegających bezpośrednio do śródmieścia, zapewnia najważniejszy bodaj brak, jaki dotychczas miasto odczuwało w swym rozwoju, mianowicie dostarcza tanich terenów na dogodnie spłaty osobom, chcącym budować, zapewniając zarazem wzgl. pośrednicząc w uzyskaniu kredytów budowlanych. Działalność T. B. O. rozpoczęła się około połowy 1932 r. Pomimo tak krótkiego czasu T. B. O.



Witomino. Towarzystwo Budowy Osiedli s. a. w Gdyni (T. B. O.).

zostawione inicjatywie miejscowej ludności i miejscowym oczywiście nikłym środkiem technicznym i finansowym. Dziś sprawa ta zmienia się korzystnie. W pierwszym toku są prace nad planem zabudowania wielkiej Gdyni, sieć wodociągowo-kanalizacyjna i drogowa powiększa się, wreszcie właściwie ujęta została polityka parcelacyjno-budowlana, prowadzona w pierwszym rzędzie przez Towarzystwo

potrafiło wznieść wzgl. pobudzić inicjatywę prywatną do budowy 235 domków willowych z czego 101 domków wybudowało we własnym zakresie. W ten sposób w najgorszym okresie, jaki przeżywa gospodarstwo społeczne, akcja T. B. O. zdołała uzyskać niezwykle dodatnie wyniki, budząc zainteresowanie nie tylko szerokich warstw społeczeństwa lecz również fachowców-ekonomistów, szuka-



Działki Leśne. Towarzystwo Budowy Osiedli s. a. w Gdyni (T. B. O.).

jących dróg zwalczania kryzysu.

Szczególnie ciekawą jest akcja T. B. O. budowy osiedli robotniczych na Witominie. Koncepcja oparta jest na dostarczaniu parcel robotniczej rodzinie na cele mieszkalne i na warsztat pracy wraz z ogrodem hodowlano-warzywniczym. Praktyka wykazała, że z takiego ogrodu, zajmującego obszar o powierzchni 600 — 1000 m² rodzina robotnicza pokryje przy intensywnej uprawie i hodowli prowadzonej pod stałym nadzorem utrzymywanych przez T. B. O. fachowców - instruktorów nie tylko swoje zapotrzebowanie na jarzyny, jaja i drób, lecz także może część ze swego dorobku sprzedawać. Akcja taka, o ile, jak leży w zamiarach T. B. O. będzie prowadzona na wielką skalę, był najuboższych warstw robotniczych wybitnie się poprawi, odciążając równocześnie Państwo i Gminę od ciężarów w razie utraty pracy przez reprezentanta takiej rodziny robotniczej, zaopatrzonej w małe lecz wydajne gospodarstwo. Akcja ta równocześnie dąży do wytworzenia robotnika-obywatela odpornego na wpływy destruktorów społecznych.

Poza budową osiedli robotniczych T. B. O. buduje również dzielnice willowe, przeznaczone dla sfer zamożniejszych. Przykładem takiej budowy jest nowopowstałe osiedle w „Działkach Leśnych” położonych na zachód od śródmieścia, wśród przemiętego zacisznego otoczenia lasów świerkowych.

W porównaniu z ożywioną akcją budowlaną na terenach T. B. O. razi brak ruchu budowlanego w śródmieściu, mimo niezwyklej konjunktury cen na robociznę i materiał budowlany. Zjawisko to powstaje wobec innych warunków wytworzonych w śródmieściu, szczególnie wobec innej formy zabudowy. Na peryferiach bowiem przepisana jest rozbudowa luźna, w śródmieściu budować się mogą z natury rzeczy, przyjętej także w planach, domy kilkukondygnacyjne. Do sfinansowania takiej budowy potrzeba innych środków finansowych i innego podejścia w polityce gruntowej i budowlanej, której to sprawie poświęcimy następnym artykuł.

BANK

Gospodarstwa Krajowego

a GDYNIA

W urzeczywistnieniu programu Rządowego, dotyczącego budującej się Gdyni, bardzo poważna rola przypada w udziale Bankowi Gosp. Krajowego.

Doceniając znaczenie Gdyni, Bank ten już w 1927 r. założył własny Oddział w Gdyni, który objął swą działalnością opiekę kredytową nad miastem i jego przedsiębiorstwami, finansowanie mieszkaniowej rozbudowy miasta, kredyty dla rybołówstwa morskiego, udzielanie kredytów towarowych dla eksportu i importu, idącego przez Gdynię oraz pośrednia względnie bezpośrednia obsługa kredytowa większej własności rolnej, przemysłu i rzemiosła w najbliższym zapleczu Gdyni t. j. w 6-ciu sąsiednich powiatach.

Kredyty udzielone gminie miasta Gdyni na cele budowy urządzeń miejskich przekraczają 30 milionów złotych, na budownictwo zaś mieszkani-

we w ciągu ostatnich 6-ciu lat udzielono pożyczek budowlanych na przeszło 27 milionów złotych.

Polskie Zjednoczenie Rybaków Morskich, jako spółdzielnia, która umożliwiła rodzimemu rybakowi nabycie motorowego kutra, remont starych lub budowę nowych domków mieszkalnych, korzystanie z pomocy na zakup sprzętu i paliwa, której upragnionym gorąco celem jest możliwość każdorazowego odbioru dziennego połowu, od swoich członków, korzysta z pełnego poparcia finansowego i moralnego Banku Gospodarstwa Krajowego.

Niemniej zamorski handel zagraniczny, który stanowi nader skomplikowaną skalę interesów, korzystał w wielkiej mierze z obsługi kredytowej Banku Gospodarstwa Krajowego, akcja zaś stopniowego przesuwania się handlu bawełnianego z rąk firm bremeńskich w ręce polskich firm importowych,

posiada w Banku Gospodarstwa Krajowego jaknajbardziej popierającego kredytem i radą orędownika.

Gdy obecnie otwierają się nowe możliwości gospodarcze w stosunku do Węgier i tanzyt towa-

rów węgierskich wymagały dla poszczególnych transakcyj pomocy finansowej, wątpić nie należy, że Bank Gospodarstwa Krajowego dla solidnych i realnych interesów swego poparcia nie odmówi.

I d e a

i p i e n i ą d z e

W czasach przedwojennych w dawnym zaborze rosyjskim rozpowszechnione było gorzkie powiedzenie: „Polak chętnie odda za Ojczyznę życie, ale nie odda — rubla“.

Była to bolesna satyra na małą ofiarności społeczeństwa polskiego, gdy chodzi o cele partytyczne, o walkę z najeźdźcami na polu oświaty, kultury, o przeciwdziałanie naciskowi wynarodowienia. Pokolenie popowstaniowe było wychowane w tak głębokim przeświadczeniu o daremności i szkodliwości wszelkich „mrzonek“ wszelkiej walki z zaborcami, że miało w sumieniu swoim całkowite usprawiedliwienie, zamykając się w skorupie jednostkowego i rodzinnego egoizmu.

Pozytywizm warszawski, w przekładzie na język popularny, równoznaczny był z groszorbstwem, z dbałością o dorobek materialny.

Gorzkie powiedzenie, które było przed wojną rozpowszechnione w dawnym zaborze rosyjskim, wymagało o tyle korektywy, że większość Polaków ówczesnych nie była skłonna składać na ołtarzu Ojczyzny ani życia ani — rubla.

Coprawda, tradycje, przekazane nam przez Rzeczpospolitą przedrozbiorową nie były dobre. Rzeczpospolitą szlachecką epoki saskiej charakteryzuje kompletny zanik idei ofiarności na rzecz Ojczyzny.

Pokolenie Sejmu Czteroletniego w jednostkach poszczególnych daje dowody wysokiej cnoty obywatelskiej i ofiarności. Ale, ogół szlachecki skłonny jest nadal widzieć w podatkach symbol niewolnictwa, broni się przeto uporczywie przed ponoszeniem stałych ciężarów na rzecz Państwa. Raczej skłonny jest składać na ołtarzu Ojczyzny znaczne nawet, lecz dobrowolne i niestałe ofiary, traktując je, jako jałmużnę. Dlatego rzucone na Sejmie Czteroletnim hasło „Skarb i Wojsko“ nie zostało urzeczywistnione w swej części drugiej, gdyż opieszale szło napełnianie Skarbu. W momencie krytycznym, zamiast armji stutysięcznej, która z pewnością byłaby zdolna stawić czoło zaborcom, Rzeczpospolita Polska miała armję zaledwie 20 tysięczną i dla tego upadła.

W Rzeczypospolitej odrodzonej niejednokrotnie rozlegały się obawy, czy nie odziedziczyliśmy po Polsce szlacheckiej i niewolnej fatalnej wady skąpstwa, gdy chodzi o sprawy państwowe.

Pierwsze lata naszej odzyskanej niepodległości mogły napełniać poważną pod tym względem

troską. Wprawdzie, zamiast przysłowionego rubla na horyzoncie zjawiała się polska złotówka. Ale miała ona czcicieli równie „trzeźwych“, gdy chodzi o ofiarności i równie „gorących“, gdy idzie o interes własny, jak i niedys, w epoce przysłowionego rubla.

Hasło: „brać!“ w pierwszych latach niepodległości naszej rozlegało się o wiele częściej aniżeli „dać“!

Obecnie, po zadeklarowaniu Pożyczki Narodowej, społeczeństwo polskie ma możność złożenia dowodu, czy jest już dostatecznie dojrzałe pod względem rozumienia spraw publicznych i związku, jaki zachodzi pomiędzy ideą, a jej materialnym urzeczywistnieniem.

Pożyczka Narodowa nie jest ofiarą. Jest ona dobrym interesem dla każdego, kto ją podpisze.

Nie ulega jednak wątpliwości, że w dzisiejszych ciężkich, kryzysowych warunkach, zrealizowanie tego dobrego interesu wymaga od poszczególnych jednostek pewnego, niekiedy znacznego nawet wysiłku. Chodzi przede wszystkim o pracowników państwowych i prywatnych, którym niewątpliwie niełatwo przyjdzie zrealizować swą chęć dopomożenia Państwu w chwilowych kłopotach finansowych.

A jednak, pierwsze wiadomości, jakie przychodzą po ogłoszeniu odezwy Komitetu Obywatelskiego, są niezmiernie pocieszające.

Apel Komitetu Obywatelskiego znalazł żywy odzew we wszystkich bez wyjątku sferach i warstwach społeczeństwa. Świadczy to, że społeczeństwo nasze dojrzało moralnie do dźwignania swych obowiązków, nawet dobrowolnych wobec Państwa, że dojrzało umysłowo do zrozumienia łączności pomiędzy interesem jednostki i ogółu.

Fatalna przepaść, jaka dzieliła w pokoleniach przedrozbiorowych i niewolnych ideę od pieniędzy, znika w Polsce Odrodzonej.

Rozumiemy już dzisiaj, że jeśli wiara bez uczynków martwa jest, to i hasło Polski mocarstwowej jest również pustym tylko dźwiękiem, jeśli pod gmach naszego Państwa niedamy mocnych fundamentów materialnych.

Powodzenie Pożyczki Narodowej będzie dowodem, że prawdy te przenikły do świadomości najszerzych mas społeczeństwa Rzeczypospolitej.

ASPER.

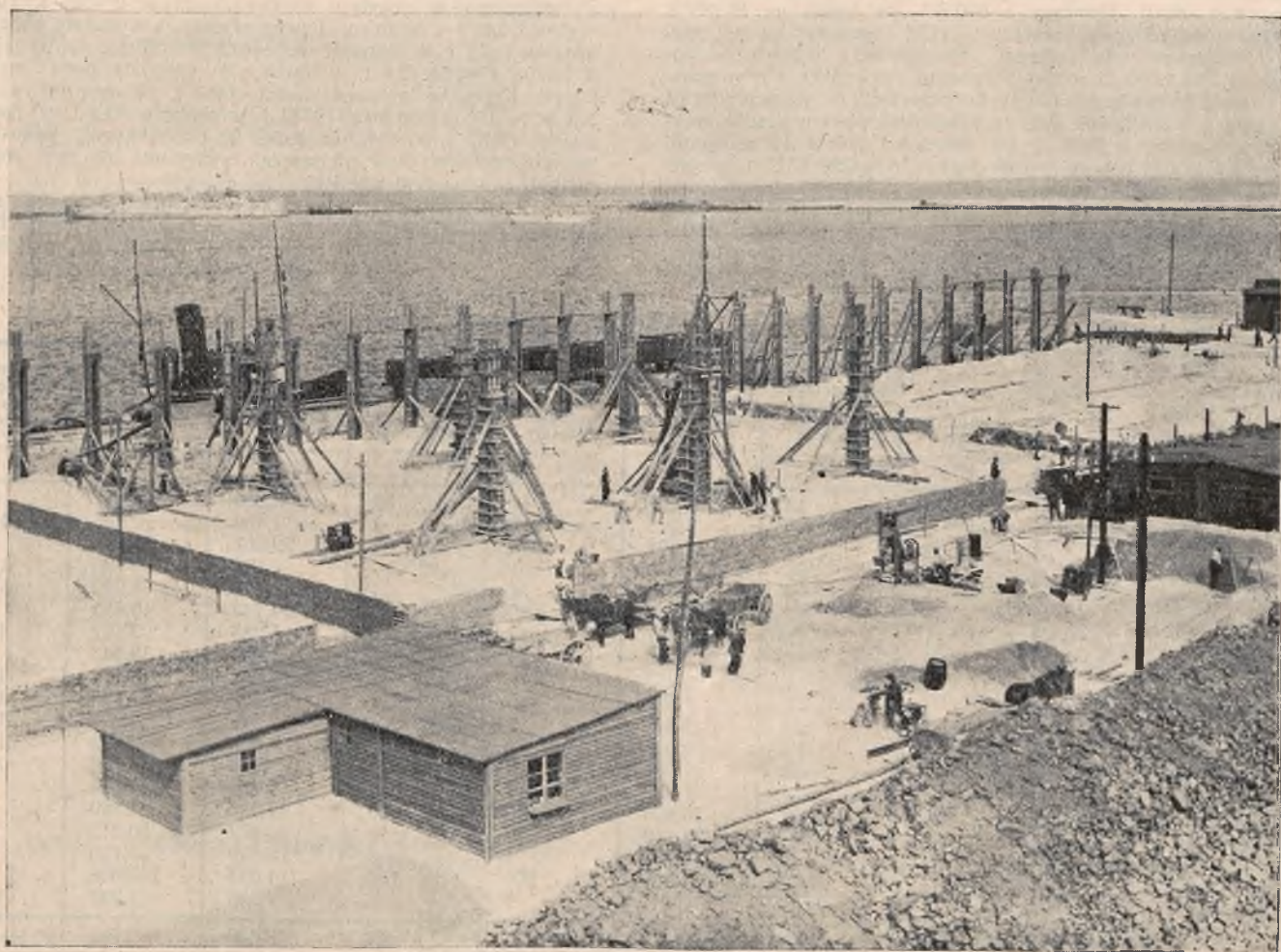
6% Pożyczka Narodowa

Pan Minister Skarbu wydał zarządzenie dotyczące sposobu regulowania należności Skarbu Państwa obligacjami 6% Pożyczki Narodowej. W myśl tego zarządzenia ogłoszonego w Monitorze Polskim z dnia 20 września 1933 r. Nr. 216 wierzyciele Skarbu Państwa, pragnący otrzymać swe należności w obligacjach 6% Pożyczki Narodowej winni zgłosić się najpóźniej do dnia 4 października b. r. do właściwej władzy asygnującej II względnie III instancji o wydanie zaświadczeń, stwierdzających wysokość kwoty, jaka przypada do uregulowania

przez Skarb Państwa. Zaświadczenia takie winny być następnie składane w okresie od 28 września do 7 października b. r. przez zainteresowanych zamiast gotówki razem z deklaracjami subskrypcyjnymi odpowiednio wypełnionymi w kasach urzędów skarbowych.

Zadne inne placówki subskrypcyjne poza kasami skarbowymi zaświadczeń tych przyjmować nie będą.

Cena obligacji w takich wypadkach obliczona będzie w wysokości zł. 94.80 za 100 zł. nominału (wzgl. zł. 47.60 za obligację 50 złotową) ze względu na bonifikatę, przewidzianą w §§ 5 i 6 rozporządzenia Min. Skarbu z dnia 7 września 1933 r. (Dz. U. R. P. Nr. 67 poz. 507). Ponieważ kasy skarbowe nie mają prawa wypłacać różnic w gotówce, zainteresowane osoby powinny żądać zaświadczeń, stwierdzających ich należności od Skarbu Państwa na sumy, pokrywające się z kwotami przypadającymi do zapłaćcia za obligację.



Budowa magazynu aukcji owocowych na nabrzeżu Fracuskim w porcie gdyńskim.

CZĘŚĆ URZĘDOWA

STATYSTYKA RUCHU W PORCIE ZA MIESIĄC SIERPIEŃ

I - UWAGI OGÓLNE

Ogólny obrót towarowy w porcie gdyńskim w sierpniu wyniósł 577 482,7 t. wobec 608 803,7 t. osiągniętych w lipcu i jest drugim z rzędu miesiącem, w którym port Gdynia osiągnął najwyższą cyfrę obrotów.

Ruch statków w sierpniu br. w porównaniu z lipcem br. wykazuje pewien nieznaczny spadek pod względem ilości oraz wciąż dość znaczny pojemności statków szczególnie na wejściu. Przyszło 398 statków (wobec 410 w lipcu i 324 w sierpniu ub. r.) o łącznej pojemności 333 334 nrt. (w lipcu 321 644 i w sierpniu ub. r. 255 876), wyszło 414 statków (wobec 407 w lipcu br. i 327 w sierpniu ub. r.) o pojemności 346 449 nrt. (w lipcu 306 224 i w sierpniu ub. r. 262 439). Wzrosła nieznacznie średnia ilość statków przebywających jednocześnie w porcie z 46 (w lipcu) na 47 w sierpniu). Wzrosła nieznacznie również ilość statków przybywających do portu z ładunkiem z 165 (w lipcu) na 186 (w sierpniu). Dość nieznacznej zmianie in minus uległa ilość statków opuszczających port z ładunkiem z 331 (w lipcu) na 324 (w sierpniu). Poważnemu wzrostowi uległ średni tonaż statku, zawijającego do Gdyni w miesiącu sprawozdawczym z 784,5 nrt. (w lipcu) na 837,5 (w sierpniu). Średni postój statku w porcie wyniósł 65,6 godz. Kolejność bander w sierpniu; Szwecja, Niemcy, Polska, Anglja, Norwegja, Danja, Finlandja, Stany Zjedn. Am. Łotwa. Ogółem reprezentowane były bandery 19 państw. Obrót towarowy zamorski wyniósł w sierpniu 562 901,1 t. (w lipcu 608 803,7 t.), z czego na przywóz przypada 79 781,4 t. (w lipcu 92 465,4 t.) na wywóz 483 119,7 t. (w lipcu 505 665 t.).

Zmniejszenie przywozu spowodowane zostało w pierwszym rzędzie spadkiem importu ryżu z 16 267 (w lipcu) na 2 t. w (sierpniu) wskutek zakończenia sezonu, spadkiem owoców świeżych (z 838 t. w lipcu na 686 t. w sierpniu), owoców suszonych (z 115 t. w lipcu na 87 t. w sierpniu). Spadek przywozu fosforytów z 1611 t. (w lipcu) na 180 t. w sierpniu) jest przypadkowy. Tembardziej, że w związku z rozpoczynającym się sezonem siewów jesiennych wzrósł poważnie w sierpniu przywóz zużli Thomasa z 670,9 t. (w lipcu) na 16 388 t. (w sierpniu). Planem rozkładu wysyłki tłumaczyć należy spadek przywozu rudy żelaznej, która spadła z 10 597 t. (w lipcu) na 1313 t. (w sierpniu). Pewnemu zmniejszeniu oraz zmianie kraju pochodzenia uległy przywiezione w sierpniu (5619,4 t.) piryty z Hiszpanji. Należy zanotować pewien spadek przywozu bawełny z 6962 t. (w lipcu) na 5138 t. (w sierpniu), natomiast dość pewny wzrost przywozu wełny 2377 t. w sierpniu wobec 1208 t. w lipcu. Pewnemu wzrostowi uległy: kawa, kakao, herbata (1533 t. w sierpniu wobec 830 t. w lipcu), tłuszcz zwiernący ser. (1476 t. w sierpniu wobec 884 t. w lipcu) oleje i smary (183 t. w sierpniu wobec 164 t. w lipcu), żywicy (1181 t. w sierpniu wobec 453 t. w lipcu). Zmniejsze-

niu uległ przywóz złomu (27230 t. w sierpniu wobec 27982 t. w lipcu). W wywozie spadek wywołały zostały głównie dzięki obniżeniu eksportu cukru przez Gdynię (4624 t. w sierpniu wobec 17582 t. w lipcu). Pewien dość nieznaczny spadek wykazuje drzewo (deski i łaty) z 33620 t. (w lipcu) na 26176 t. (w sierpniu), węgiel (400 630 t.) w sierpniu wobec 414 299 t. (w lipcu). W sierpniu zgodnie z wykonywanym planem eksportu szyn polskich do Brazylii wywieźliśmy ich po przerwie w lipcu 3099 t. Podkreślić należy ukazanie się wywozu nowego artykułu żelaza surowego (2049 t.) do Rosji Sow. Po przerwie w lipcu eksportowano materiałów pędnych 1680 t. wobec 1600 t. wywiezionych w czerwcu br. Podkreślić należy wzrastający wywóz bawełny, eksportowanej głównie do Estonji. Stała tendencję wzrostu wykazuje mąka ryżowa (1177 t. w sierpniu wobec 946 t. w lipcu) napoje alkoholowe (60 t. w sierpniu wobec 2 t. w lipcu), sól 719 t. w sierpniu wobec 455 t. w lipcu), bekonów (3303 t. w sierpniu wobec 2944 t. w lipcu), drobiu (58 t. w sierpniu wobec 39 t. w lipcu), makuchy (1988 t. w sierpniu wobec 1071 t. w lipcu).

Ruch przybrzeżny łącznie z W. M. Gdańskiem wykazuje w miesiącu sprawozdawczym dość poważny spadek. Przywieziono bowiem w sierpniu 294,2 t. wobec 421,2 t. w lipcu oraz wywieziono w sierpniu 458,8 t. wobec 1755,4 w lipcu. Spadek w przywozie wywołany został głównie dzięki zmniejszeniu się importu: mąki (10,7 t. w sierpniu wobec 46,2 w lipcu), tkanin (14,2 t. w sierpniu wobec 20,4 t. w lipcu), bawełny oraz zupełnego braku niektórych pozycji w przywozie. Obniżenie wywozu spowodowane zostało w pierwszym rzędzie spadkiem wywozu ryżu wyłuszczonego (149,9 t. w sierpniu wobec 583,1 t. w lipcu) — Obrót z wnętrzem kraju drogą wodną wykazuje dość poważny wzrost. Przywieziono bowiem 10 610,9 t. wobec 5315 t. w lipcu. Wywieziono w sierpniu 3 217,7 t. wobec 3 181,7 t. w lipcu. Ten poważny wzrost szczególnie przywozu tłumaczyć należy przedewszystkiem intensywnymi dostawami cukru berlinkami z wnętrza kraju. Przywieziono w miesiącu sprawozdawczym 10 426, t. cukru wobec 5 246,4 t. w lipcu. Pewne ożywienie wykazały pozycje: warzy (54,3 t. w sierpniu wobec 0,3 t. w lipcu), papier (15,1 t. w sierpniu wobec 3,8 t. w lipcu). W wywozie poza znakomitym wzrostem wywozu śledzi (69, t. w sierpniu wobec 31, t. w lipcu), garbników (238,1 t. w sierpniu 30,6 t. w lipcu), miedzi (187,7 t. w sierpniu wobec 26,4 t. w lipcu), pozostałe pozycje wykazują dość nieznaczne odchylenia od cyfr osiągniętych w ubiegłym miesiącu.

Ruch pasażerów w związku z utrzymującym się nadal letnim sezonem wycieczkowym wzrósł poważnie: przyjechało 3 619 osób (w lipcu 2 442), wyjechało 2 735 osób (w lipcu 805).

II. - RUCH STATKÓW (movement of ships)

	Przyszło statków (ships incoming)			Wyszło statków (ships outgoing)			Suma rubr. 3 i 6	Kolejne miejsce (place occupied)
	ogółem (total)	w tem z ład. (loaded)	o ogół. pojemn. n r t	ogółem (total)	w tem z ład. (loaded)	o ogół. pojemn. n r t		
	1	2	3	4	5	6		
Polska	43	18	56.413	41	32	53.068	109.481	3
W. M. Gdańsk	2	1	1.493	2	1	1.493	2.986	15
Anglja	12	4	23.927	13	8	29.668	53.595	4
Boliwja	—	—	—	1	—	193	193	19
Czechosłowacja	5	2	972	4	4	648	1.620	18
Danja	42	24	25.364	43	36	24.248	49.612	6
Estonja	11	5	4.467	12	10	5.255	9.722	12
Finlandja	20	5	17.540	19	16	13.003	30.543	7
Francja	1	1	6.087	1	1	6.087	12.174	11
Grecja	3	—	7.595	5	4	13.528	21.123	10
Hiszpanja	1	—	2.549	1	1	2.549	5.098	14
Holandja	15	11	4.640	19	13	5.059	9.699	13
Litwa	2	1	983	2	1	983	1.966	17
Łotwa	11	—	11.270	12	12	13.078	24.348	9
Niemcy	87	58	58.930	95	63	62.320	121.250	2
Norwegja	28	16	24.739	30	18	25.473	50.212	5
Stany Zjedn. Am.	4	2	12.860	4	3	12.860	25.720	8
Szwecja	111	38	73.505	109	100	74.003	147.508	1
Włochy	—	—	—	1	1	2.933	2.933	16
RAZEM:	398	186	333.334	414	324	346.449	679.783	—
miesiąc poprzedni:	410	165	321.644	407	331	306.224	627.868	—
ten sam miesiąc r. 1932	324	119	255.876	327	251	262.439	518.315	—
Od początku roku 1933	2.778	1.217	2.139.265	2.769	2.150	2.133.402	4.272.667	—
Od początku roku 1932	2.167	660	1.721.625	2.158	1.791	1.736.547	3.458.172	—

U W A G I: a) średni tonaż statku, zawijającego do Gdyni w sierpniu: 837,5 nrt; b) średnia ilość statków, przebywających jednocześnie w porcie: 47; c) średni postój statku: 65,6 godzin.

III. — OBRÓT TOWARÓW
(goods turnover)
(ton)

1. — Obrót zamorski (overseas traffic)

A. — P r z y w ó z (imports)

Cały przywóz

Sierpień (August)	Lipiec (July)	Od początku roku (January-August)
79.781·4	92.465·4	532.020·9
5.056·—	18.777·9	93·659·5

I. — Produkty spożywcze i zwierzęta

(foodstuffs & live animals)
w tem m. in.:

poz. tar. cel.

1/1b	— Pszenica	Belgia	7—	7—	—	7—	7—
1/1c	— Kukurydza (maize)						1.100·5
		Afryka	—	—	—	232·9	
		Holandja	—	—	—	554·9	
		Stany Zjedn. Am.	—	—	—	312·7	
2/1	— Ryż surowy (rice)		2·1	16.266·9	—	—	46.806·6
		Hiszpanja	—	—	—	100—	
		Holandja	—	11—	—	16—	
		Indje Brytyjskie	—	8.330·6	—	33.883—	
		Indochiny	—	7.924·8	—	7.924·8	
		Kol. Holenderskie	2·1	—	—	2·1	
		Jawa	—	0·5	—	0·5	
		Siam	—	—	—	4.880·2	
3/1	— Mąka (wszelka) (flour)		1—	—	—	—	40·5
		Argentyna	1—	—	—	1—	
		Holandja	—	—	—	1·5	
		Niemcy	—	—	—	27—	
		Stany Zjedn. Am.	—	—	—	11—	
3/2	— Kasza (grits)		—	—	—	—	42·6
		Belgia	—	—	—	5—	
		Francja	—	—	—	12·1	
		Niemcy	—	—	—	25·5	
3/3	— Słód (malt)		—	—	—	—	0·8
		Anglja	—	—	—	0·8	
4/1	— Krochmal (starch)		17·3	—	—	—	56·7
		Belgia	17·3	—	—	34·7	
		Holandja	—	—	—	5·8	
		Niemcy	—	—	—	16·2	
5/1 b	— Warzywa (vegetables)		7·2	8·1	—	—	21·5
		Danja	—	—	—	1·8	
		Holandja	2·5 ¹	8·1	—	11·4	
		Niemcy	—	—	—	1·1	
		Peru	4·7	—	—	4·7	
6/3	— Owoce świeże (fresh fruits)		685·6	837·9	—	—	15.703·6
		Anglja	—	2·8	—	28·2	
		Danja	—	—	—	318—	
		Hiszpanja	—	0·1	—	1.433—	
		Holandja	95·6	81·7	—	440·6	
		Honduras	41·1	—	—	111·6	
		Indje Holenderskie	56·2	65—	—	512·4	
		Jamajka	—	—	—	96·8	
		Niemcy	—	—	—	13·8	
		Palestyna	—	—	—	435·4	
		Stany Zjedn. Am.	77·8	6·4	—	2.297·7	
		Włochy	414·9	681·9	—	10.016·1	
7/1	— Owoce suszone (dried fruits)		86·7	115·1	—	—	2.912·3
		Anglja	—	—	—	8·3	
		Grecja	—	37·5	—	147·5	
		Hiszpanja	—	—	—	5·8	
		Holandja	—	34·1	—	34·1	
		Niemcy	0·6	—	—	0·8	
		Stany Zjedn. Am.	86·1	42·5	—	2.704·8	
		Włochy	—	1—	—	11—	
12/1-2	— Orzechy i migdały (nuts et almonds)		—	8·7	—	—	826·8
		Afryka	—	—	—	20·9	
		Anglja	—	0·7	—	12—	
		Ceylon	—	—	—	10·1	
		Francja	—	6—	—	11—	
		Hiszpanja	—	—	—	5—	
		Holandja	—	—	—	13·6	
		Indje Brytyjskie	—	—	—	550·4	
		Indje Holenderskie	—	—	—	60·7	
		Portugalja	—	—	—	4·8	
		Persja	—	—	—	4—	
		Syrja	—	—	—	1—	
		Włochy	—	2—	—	133·3	

<i>poz. tar. cel.</i>		<i>Sierpień</i> (August)	<i>Lipiec</i> (July)	<i>Od początku roku</i> (January-August)
13/1--2	— Konserwy mięsne (preserved meat)	03	13	16
	Anglja	0.1	—	0.1
	Niemcy	0.2	0.3	0.5
	Norwegja	—	1.—	1.—
14/1	— Grzyby suszone (dried mushrooms)	—	—	5.9
	Stany Zjedn. Am.	—	—	5.9
15/3	— Korzenie (spices)	32.1	15.3	382.9
	Anglja	0.2	—	7.1
	Belgja	0.9	—	0.9
	Ceylon	—	—	15.—
	Chiny	5.3	—	5.3
	Egipt	—	—	0.5
	Francja	0.1	—	13.7
	Holandja	5.3	4.—	153.7
	Indje Brytyjskie	—	—	26.2
	Indje Holenderskie	1.—	—	39.6
	Jawa	7.2	11.3	67.4
	Kuba	—	—	1.8
	Meksyk	—	—	2.5
	Niemcy	6.1	—	11.2
	Rosja (Z. S. S. R.)	0.1	—	0.1
	Stany Zjedn. Am.	—	—	24.—
	Sumatra	4.9	—	4.9
	Szwecja	1.—	—	1.—
	Włochy	—	—	8.—
18/1	— Kawa (coffee)	515.8	294.4	6.535.9
	Abisynja	—	2.1	2.1
	Afryka Brytyjska	—	—	21.1
	Anglja	21.1	36.1	221.5
	Belgja	—	—	22.5
	Brazylja	356.9	165.2	5.231.4
	Costa Rica	—	—	11.2
	Danja	—	—	2.6
	Finlandja	—	—	0.1
	Francja	1.5	7.4	28.8
	Guatemala	9.1	13.5	187.6
	Hawaj	—	—	2.—
	Holandja	16.2	26.7	320.6
	Indje Brytyjskie	—	0.5	3.6
	Indje Holenderskie	—	15.8	209.6
	Kolumbja	1.3	3.4	32.8
	Meksyk	1.9	0.3	12.9
	Nicaragua	—	0.3	28.1
	Salwador	—	2.3	3.—
	Stany Zjedn. Am.	8.7	19.—	54.—
	Szwecja	98.4	1.8	119.—
	Venezuela	0.7	—	18.1
	Włochy	—	—	3.3
19/1	— Kakao (w ziarnkach) (cocoa)	921.—	447.5	4.361.5
	Afryka Brytyjska	611.2	114.6	2.519.6
	Anglja	17.—	27.3	177.—
	Belgja	6.8	—	26.6
	Brazylja	3.—	—	89.4
	Equador	—	—	12.3
	Francja	53.8	175.2	373.7
	Holandja	83.8	82.9	700.1
	Jawa	—	—	20.4
	Kolon. Holenderskie	31.5	32.2	251.—
	Kongo	18.—	—	18.—
	Portugalja	5.2	15.3	35.8
	Stany Zjedn. Am.	90.7	—	137.6
20/1	— Herbata (tea)	95.8	88.3	706.4
	Anglja	77.1	76.5	538.8
	Belgja	3.6	—	6.1
	Cejlon	2.7	—	5.1
	Chiny	—	—	1.7
	Egipt	—	—	0.1
	Francja	—	—	0.2
	Holandja	5.1	7.3	84.2
	Indje Brytyjskie	—	1.7	52.—
	Jawa	—	—	2.3
	Kolonj. Holenderskie	7.3	2.8	15.3
	Kolumbja	—	—	0.6
21/1	— Tytoń (tobacco)	25.7	23.6	3.897.5
	Anglja	0.7	—	542.2
	Belgja	—	—	0.1
	Bułgarja	—	—	661.5
	Holandja	25.—	23.5	185.9
	Niemcy	—	—	0.1
	Norwegja	—	—	0.1
	Stany Zjedn. Am.	—	0.1	793.5
	Włochy	—	—	1.714.1

<i>poz. tar. cel.</i>		<i>Sierpień</i> (August)	<i>Lipiec</i> (July)	<i>Od początku roku</i> (January-August)
21/6	— Papierosy (cigarettes)	09	06	47
	Anglja	0·3	—	0·7
	Egipt	—	—	0·2
	Finlandja	—	0·4	0·4
	Holandja	0·1	0·1	0·3
	Niemcy	0·4	0·1	1·1
	Palestyna	—	—	0·2
	Stany Zjedn. Am.	0·1	—	1·8
22/2	— Cukier (sugar)	—	31	31
	Anglja	—	2·9	2·9
	Niemcy	—	0·2	0·2
24/2	— Konserwy owocowe (preserved fruits)	28	30—	127·9
	Argentyna	—	—	11·9
	Anglja	0·6	1·8	16·—
	Estonja	—	—	2·9
	Finlandja	—	0·4	0·7
	Francja	—	0·1	0·3
	Hiszpanja	—	—	5·3
	Holandja	0·1	24·1	55·8
	Niemcy	0·3	0·1	0·5
	Palestyna	—	3·2	4·6
	Stany Zjedn. Am.	—	0·3	26·1
	Włochy	1·8	—	3·8
24/7 a	— Mleko skondensowane (condensed milk)	82	09	339
	Anglja	1·2	—	3·5
	Belgja	—	—	11·3
	Danja	0·6	0·2	2·4
	Holandja	6·4	0·7	16·7
25	— Drożdże (yeast)	—	28	28
	Anglja	—	2·8	2·8
26/1	— Chmiel (kop)	—	—	07
	Anglja	—	—	0·7
27/1	— Napoje alkoholowe prócz wina (alcohols, wine excepted)	147	11·4	165—
	Anglja	2·5	2·3	14·1
	Belgja	—	—	2·7
	Danja	—	—	3·3
	Finlandja	—	—	21·1
	Francja	9·9	7·—	48·8
	Gdańsk	—	—	59·7
	Hiszpanja	0·3	—	0·6
	Holandja	—	1·—	4·7
	Indje Holenderskie	0·2	0·3	0·5
	Jamajka	—	—	1·7
	Niemcy	0·2	0·2	3·4
	Norwegja	0·3	—	0·3
	Szwecja	1·3	0·6	4·1
28/1	— Wina (wine)	53	31·8	247·3
	Algier	—	—	4·7
	Ameryka Połudn.	—	—	2·2
	Anglja	—	—	0·1
	Belgja	—	—	3·1
	Danja	—	—	3·3
	Francja	—	8·4	126·6
	Grecja	—	—	4·1
	Holandja	—	—	0·1
	Hiszpanja	—	22·7	64·9
	Niemcy	0·4	0·7	2·3
	Portugalja	1·2	—	19·2
	Włochy	3·7	—	16·7
35/1	— Sery (cheese)	17	57	189
	Belgja	—	—	0·4
	Finlandja	1·7	5·7	10·3
	Holandja	—	—	1·7
	Kolon. Holenderskie	—	—	6·1
	Włochy	—	—	0·4
35/5	— Kazeina (caseine)	7—	3—	25—
	Argentyna	—	—	15—
	Anglja	—	0·3	0·3
	Danja	0·8	—	0·8
	Francja	—	2·6	2·6
	Holandja	6·1	0·1	6·2
	Niemcy	0·1	—	0·1
36/-	— Masło (butter)	—	—	04
	Danja	—	—	0·4

poz. tar. cel.		Sierpień (August)	Lipiec (July)	Od początku roku (January-August)
37/2	— Ryby (fishes)	21—	66	159·4
	Belgia	—	—	1—
	Danja	—	—	1·5
	Finlandja	—	—	3·8
	Francja	2·1	0·6	25·1
	Hiszpanja	6·2	—	6·2
	Holandja	—	1·2	5·3
	Islandja	1·1	—	1·1
	Kol. Holenderskie	0·4	—	0·4
	Niemcy	—	—	0·2
	Norwegja	1·5	0·8	78·3
	Portugalja	9·7	3·7	35·7
	Włochy	—	0·3	0·9
37/4 a	— Śledzie (herrings)	2.556·8	444·4	8.738·9
	Anglja	1.699—	389—	2.680·5
	Belgia	—	11·7	17·7
	Danja	—	—	123·4
	Holandja	173·5	24·1	1.721·4
	Islandja	522·1	19·6	541·7
	Norwegja	162·2	—	3.645·2
	Szwecja	—	—	15—
38/2	— Makuchy (oil cukes)	—	4·5	446·6
	Anglja	—	4·5	4·5
	Danja	—	—	440·1
39/2	— Mączka rybna (flour of fishes)	40—	126—	276·3
	Norwegja	40—	126—	276·3

II. — Produkty zwierzęce, fosforyty

(animal products, phosphates)
w tem m. in.:

		19.479·8	11.136·8	73.258·3
41/2	— Fosforyty (phosphates)	180—	1.610·6	19.393·7
	Algier	—	—	2.057—
	Francja	—	—	1.000—
	Marokko	—	—	2.032—
	Niemcy	180—	300—	1.185—
	Rosja (Z. S. S. R.)	—	—	2.133·6
	Stany Zjedn. Am.	—	1.310·6	5.455·1
	Tunis	—	—	5.531—
41/2	— Żuźle Thomasa (Thomas slag)	16.388—	6.709—	38.021·8
	Belgia	14.278—	6.709—	35.911·8
	Holandja	2.110—	—	2.110—
42	— Sadza (soot)	2·4	171·2	746·9
	Anglja	0·2	2·4	2·6
	Argentyna	—	145·2	297·4
	Niemcy	0·1	23·6	146·6
	Stany Zjedn. Am.	2·1	—	300·3
43	— Klej (glue)	3·7	3·5	34·5
	Anglja	—	0·1	3—
	Belgia	—	3·4	15·5
	Francja	3·7	—	8·1
	Holandja	—	—	2·4
	Indje	—	—	4·2
	Kongo	—	—	1—
	Stany Zjedn. Am.	—	—	2·1
44/1	— Jelita (casings)	31·8	16·4	206·1
	Anglja	0·3	—	0·6
	Argentyna	—	—	4·2
	Belgia	—	—	10—
	Chiny	—	—	1·8
	Danja	16·1	—	72·9
	Holandja	—	—	7·7
	Indje	—	—	0·3
	Niemcy	9—	16·4	98·2
	Rosja (Z.S.S.R.)	6·4	—	6·4
	Stany Zjedn. Am.	—	—	3·6
	Szwecja	—	—	0·4
44/4	— Kości (bones)	6·1	—	15·4
	Belgia	6·1	—	6·1
	Anglja	—	—	9·3
45/3	— Szczecina (bristle)	0·1	0·1	5·8
	Anglja	0·1	0·1	0·7
	Stany Zjedn. Am.	—	—	5·1

poz. tar. cel.		Czerwiec (August)	Lipiec (July)	Od początku roku (January-August)
47/1	— Pierze (feathers)	—	—	6·8
51/1 a	— Tłuszcze zwierzęce surowe (row fats)	1.475·6	884·1	5.646·5
	Stany Zjedn. Am.	—	—	—
	Anglja	151·7	91·8	713·5
	Argentyna	500·3	305·2	2.128·7
	Australja	30·8	—	30·8
	Belgja	78·2	0·6	97·—
	Brazylja	—	24·—	215·3
	Danja	461·4	402·5	1.435·9
	Holandja	97·—	48·2	563·8
	Niemcy	18·—	—	109·7
	Norwegja	75·9	—	174·7
	Stany Zjedn. Am.	—	12·4	53·1
	Szwecja	62·3	—	124·—
51/3	— Tran (whale-oil)	90·3	72·—	339·7
	Argentyna	—	6·3	16·9
	Danja	—	—	2·2
	Holandja	10·6	—	35·8
	Japonja	31·8	—	31·8
	Kol. Holenderskie	26·6	—	26·6
	Niemcy	—	—	6·4
	Norwegja	15·—	49·8	191·4
	Peru	6·3	—	6·3
	Szwecja	—	15·9	19·9
	Stany Zjedn. Am.	—	—	6·4
51/5	— Stearyna (stearine)	—	—	31·8
	Holandja	—	—	1·—
	Niemcy	—	—	1·1
	Norwegja	—	—	30·—
	Stany Zjedn. Am.	—	—	0·6
52	— Wosk (wax)	19·—	1·4	39·—
	Anglja	0·3	1·1	1·6
	Brazylja	—	—	6·2
	Holandja	—	—	1·1
	Niemcy	14·2	0·3	22·4
	Peru	4·—	—	4·—
	Stany Zjedn. Am.	0·5	—	3·7
25/9	— Wazelina (vaseline)	—	7·—	11·4
	Belgja	—	6·2	6·2
	Niemcy	—	0·8	0·8
	Stany Zjedn. Am.	—	—	4·4
55/1	— Skóry (hides and skins)	1.269·5	1.657·8	8.654·9
	Anglja	58·6	40·—	161·5
	Argentyna	129·4	48·5	1.898·6
	Australja	—	—	33·8
	Belgja	132·7	166·—	648·7
	Brazylja	12·3	154·6	289·7
	Chile	—	—	24·9
	Chiny	0·3	—	0·3
	Danja	5·8	25·9	111·4
	Estonja	—	—	9·3
	Francja	54·5	49·3	235·6
	Hiszpanja	10·5	—	18·8
	Holandja	345·5	816·3	2.697·5
	Indje Brytyjskie	—	6·7	6·7
	Kanada	—	—	1·—
	Kol. Holenderskie	18·5	80·9	135·2
	Kolumbja	20·5	11·2	108·4
	Kuba	54·—	—	54·—
	Maroko	7·9	—	7·9
	Niemcy	238·9	180·—	1.666·4
	Norwegja	11·5	3·7	50·2
	Paragwaj	—	—	83·6
	Peru	89·—	2·6	91·6
	Stany Zjedn. Am.	14·3	58·2	223·9
	Szwecja	19·9	13·9	33·8
	Urugwaj	45·4	—	45·4
56/1-8	— Futra (furs)	1·6	2·1	24·1
	Anglja	0·9	0·5	1·4
	Norwegja	—	—	11·—
	Stany Zjedn. Am.	0·7	1·6	11·7
57/4-6	— Wyroby skórzane (leather goods)	11·7	0·6	79·9
	Anglja	11·7	0·4	13·1
	Estonja	—	—	56·3
	Finlandja	—	—	10·—
	Grecja	—	—	0·1
	Holandja	—	0·1	0·2
	Stany Zjedn. Am.	—	—	0·1
	Szwecja	—	0·1	0·1

III. — Materiały i wyroby drzewne

(timber & wood ware)
w tem m. in.:

58/1c	— Deski i łaty (boards)	35·4	—	35·4
	Finlandja	35·4	—	35·4

<i>poz. tar. cel.</i>		<i>Sierpień</i> (August)	<i>Lipiec</i> (July)	<i>Od początku roku</i> (January-August)
58/2	— Drzewo egzotyczne (wood)	8·5	7·1	56·4
	Argentyna	—	5·2	5·2
	Brazylja	0·2	—	0·2
	Holandja	3·8	—	3·8
	Niemcy	—	—	33·4
	Palestyna	—	1·9	1·9
	Stany Zjedn. Am.	4·5	—	11·9
58/4 a, b	— Kora drzewa korkowego (corkwoodbark)	1·5	4·6	78·1
	Francja	—	—	0·2
	Hiszpanja	1·5	—	2·8
	Portugalja	—	4·6	61·7
	Włochy	—	—	13·4
61	— Wyroby z drzewa (wood products)	12·—	27·8	104·4
	Anglja	—	—	11·6
	Danja	—	—	0·2
	Finlandja	4·5	3·5	13·2
	Holandja	—	—	27·4
	Litwa	—	—	5·7
	Niemcy	—	—	3·1
	Palestyna	—	—	3·—
	Peru	7·5	—	7·5
	Stany Zjedn. Am.	—	24·3	26·5
	Szwecja	—	—	6·2
62/1	— Słoma (straw)	—	—	37·4
	Anglja	—	—	0·8
	Holandja	—	—	33·5
	Indje Holenderskie	—	—	2·4
	Niemcy	—	—	0·2
	Włochy	—	—	0·5
62/2	— Trawa morska (sea grass)	7·3	10·8	150·3
	Alger	—	—	130·9
	Anglja	0·7	1·3	2·3
	Holandja	0·4	0·4	1·8
	Indje Brytyjskie	4·8	—	4·8
	Jawa	1·4	—	1·4
	Marokko	—	3·—	3·—
	Portugalja	—	6·1	6·1
62/4	— Nasiona (seeds various)	0·5	2·1	11·5
	Anglja	—	0·1	0·3
	Danja	—	—	2·8
	Francja	—	—	0·8
	Holandja	0·5	2·—	2·7
	Niemcy	—	—	0·2
	Palestyna	—	—	4·7
62/5 c,d,e,f	— Nasiona oleiste różne (various oil seeds)	5.239·3	3.495·2	30.657·2
62/15				
	Afryka	1.050·3	—	8.805·3
	Anglja	4·7	1·1	5·8
	Argentyna	—	—	7.922·5
	Belgja	—	30·4	35·2
	Chiny	—	—	396·—
	Danja	—	120·—	122·4
	Egipt	—	30·8	100·8
	Francja	—	2·6	2·6
	Holandja	443·2	1.719·6	4.414·3
	Indje Brytyjskie	—	—	426·8
	Indje Holenderskie	406·1	1.377·7	3.336·9
	Indochiny	57·2	—	57·2
	Jawa	51·7	—	370·7
	Mandżurja	70·—	213·—	283·—
	Niemcy	—	—	102·5
	Stany Zjedn. Am.	3.049·9	—	4.066·4
	Sumatia	101·2	—	203·7
	Włochy	5·—	—	5·—
62/8	— Pestki drzew owocowych (fruit stones)	3·9	15·—	186·8
	Anglja	—	10·—	50·—
	Francja	—	—	3·9
	Hiszpanja	—	—	1·5
	Holandja	—	—	1·5
	Jawa	—	—	2·7
	Kolonj. Holenderskie	—	—	1·—
	Stany Zjedn. Am.	3·9	5·—	126·2
65/3—2c	— Włókna (osier)	4·5	1·8	9·3
	Belgja	3·5	—	3·5
	Francja	—	1·4	4·4
	Holandja	—	0·3	0·3
	Indje Holenderskie	1·—	—	1·—
	Niemcy	—	0·1	0·1

IV. — Materiały budowlane i wyroby ceramiczne

191·6

97·5

782·—

(building materials & ceramic products)

w tem m. in.:

65/1	— Glinki (clay)	36·3	—	124·—
	Anglja	—	—	30·9
	Belgja	36·3	—	93·1

<i>poz. tar. cel.</i>		<i>Sierpień</i> (August)	<i>Lipiec</i> (July)	<i>Od początku roku</i> (January-August)
65/2	— Kreda	5—	5—	5—
65/4	— Wapno (lime)	—	—	46·3
65/6	— Cement (cement)	10·1	—	38·6
66	— Kamienie (stones)	99·5	31·1	200—
	Szwecja	—	—	5—
	Francja	—	—	46·3
	Anglja	10·1	—	38·6
	Stany Zjedn. Am.	—	—	2·9
	Danja	45—	—	55—
	Francja	—	0·1	0·1
	Finlandja	—	3·1	3·1
	Holandja	8—	0·5	8·5
	Niemcy	21·3	15—	41·8
	Norwegja	15—	0·1	69—
	Szwecja	0·2	1·5	1·7
	Stany Zjedn. Am.	—	10·8	10·8
68/3	— Celuloid (celluloid)	—	7·6	34—
	Anglja	—	1·3	1·6
	Argentyna	—	2·8	2·8
	Finlandja	—	—	1·6
	Niemcy	—	3·5	22·8
	Szwecja	—	—	5·2
68/7	— Muszle (schells)	13·3	25—	38·3
	Anglja	12·5	24·2	36·7
	Niemcy	0·8	0·8	1·6
69/1—5	— Azbest (asbestos)	10·1	—	53·2
	Anglja	0·1	—	0·5
	Finlandja	10—	—	10—
	Niemcy	—	—	42·7
71	— Materjały szlifierskie (grinding materials)	4·5	0·9	40·4
	Anglja	—	—	7·1
	Francja	—	—	0·8
	Holandja	—	—	13·8
	Norwegja	0·2	—	0·3
	Szwecja	4·3	0·9	8·4
	Włochy	—	—	10—
73/1—5	— Wyroby ceramiczne (ceramic wares)	2·6	0·2	39·9
	Anglja	2·6	—	10·6
	Belgja	—	—	3—
	Danja	—	—	1—
	Finlandja	—	—	22·8
	Holandja	—	0·2	0·2
	Stany Zjedn. Am.	—	—	2·3
77/6—8	— Szkło i wyroby (glass wares)	10·2	32·7	159·4
	Anglja	10·1	0·6	13·4
	Belgja	—	15·6	80·3
	Danja	0·1	—	0·1
	Estonja	—	—	5·1
	Finlandja	—	16·1	16·9
	Holandja	—	—	33·9
	Szwecja	—	0·4	9·7

V. — Paliwa, asfalt, smoły i produkty z nich

2.318·6

1.534·9

7.613·5

(fuel & products)
w tem m. in.:

81	— Oleje (oils)	114·3	125·6	822·9
	Anglja	108·9	72—	503·4
	Belgja	—	—	30·9
	Danja	—	—	30·9
	Finlandja	0·8	—	0·8
	Holandja	4·6	0·9	30·4
	Jawa	—	—	1·8
	Kolumbja	—	—	0·2
	Niemcy	—	1·2	74·9
	Norwegja	—	0·4	5—
	Francja	—	—	8·7
	Palestyna	—	—	5·9
	Stany Zjedn. Am.	—	44·8	138·6
	Szwecja	—	6·3	6·4
	Włochy	—	—	6·4
82/1	— Żywica (resin)	1.180·6	452·8	2.197—
	Anglja	0·8	—	0·8
	Argentyna	—	—	11·2
	Belgja	2·7	5·1	12·9
	Francja	404·3	268·8	1.053·6
	Hiszpanja	173·3	46·1	268·1
	Holandja	36·8	3—	39·8
	Niemcy	11·1	—	77·5
	Portugalja	108·3	49—	157·3
	Rosja Z. S. S. R.	219·2	—	219·2
	Stany Zjedn. Am.	224·1	80·8	356·6

<i>poz. tar. cel.</i>		<i>Sierpień</i> (August)	<i>Lipiec</i> (July)	<i>Od początku roku</i> (January-August)
83	— Asfalt (asphalt)	595·8	792—	1.518·5
	Anglja	—	746—	1.341·8
	Niemcy	—	46—	176·7
84/2	— Smola (goudron)	1·1	—	17·7
	Anglja	—	—	7·3
	Niemcy	—	—	10·4
85/1	— Smary (lubricating oils)	69·1	37·8	374·8
	Anglja	1·9	—	20·4
	Belgja	1·5	0·8	13·3
	Danja	—	37—	84·3
	Holandja	—	—	41·7
	Niemcy	55·6	—	60·2
	Stany Zjedn. Am.	10·1	—	137—
	Szwecja	—	—	17·9
85/1	— Benzyna (bencine)	—	—	5—
	Finlandja	—	—	5—
86/1-3	— Terpentyna (terpentine)	0·9	1—	4·9
	Francja	—	—	0·9
	Niemcy	—	1—	1—
	Stany Zjedn. Am.	—	—	3—
87/2	— Kauczuk (rubber)	189·8	92·5	2.276·5
	Afryka	—	—	12—
	Anglja	101·1	66·5	274·7
	Argentyna	—	0·1	0·1
	Australja	—	—	10·3
	Belgja	14·3	3·3	85·2
	Brazylja	—	6·8	7·1
	Bryt. Malacca	11·9	—	14·1
	Cejlon	—	1—	37·9
	Francja	—	—	1·2
	Holandja	16·3	6·6	304·3
	Indje	—	6·8	329·3
	Jawa	—	1—	6·6
	Kol. Holenderskie	16·5	—	54·5
	Kongo	—	—	21·2
	Niemcy	29·7	—	1.064·1
	Stany Zjedn. Am.	—	0·4	53·9
88/1-6	— Wyroby gumowe (rubber goods)	167—	33·2	396·2
	Anglja	9·9	5·8	36·4
	Finlandja	4·5	—	19·7
	Hiszpanja	—	—	0·7
	Holandja	106·1	6·9	125·3
	Stany Zjedn. Am.	46·5	20·5	213·6
	Szwecja	—	—	0·5

VI. — Materjały i przetwory chemiczne

1.722·1

966·4

8.172·6

(chemicals)

w tem m. in.:

91/1	— Siarka (sulphur)	183·1	10—	285·7
	Belgja	5—	—	5—
	Hiszpanja	—	—	20—
	Stany Zjedn. Am.	100—	—	100—
	Włochy	78·1	10—	160·7
93/3	— Boraks (borax)	—	20·4	20·4
	Holandja	—	20·4	20·4
94	— Talk (talc)	—	—	8·8
	Niemcy	—	—	8·8
104/2 a	— Chlorek magnezu (chloride of magnesium)	24·3	—	49·6
	Anglja	19·3	—	22—
	Belgja	—	—	6·4
	Holandja	5—	—	13·8
	Niemcy	—	—	1·1
	Włochy	—	—	6·3
105/2	— Soda (soda)	150·7	17·7	176—
	Anglja	33·4	10·9	44·3
	Belgja	—	5·6	10·6
	Holandja	1·2	1·2	5—
	Rosja (Z. S. S. R.)	115·5	—	115·5
	Szwecja	0·6	—	0·6
105/3	— Potaż (potash)	4·3	3·2	13·1
	Holandja	4·3	3·2	13·1

poz. tar. cel.		Sierpień (August)	Lipiec (July)	Od początku roku (January-August)
112	Przetwory chemiczne (chemicals)	201·1	116·6	568·2
	Anglja	31·6	39·4	102·—
	Belgja	0·5	1·3	9·9
	Chiny	—	—	0·7
	Danja	6·5	2·5	24·3
	Finlandja	3·2	—	3·2
	Francja	—	46·1	64·7
	Hiszpanja	—	15·4	15·4
	Holandja	5·9	0·6	49·—
	Niemcy	5·3	1·1	45·6
	Norwegja	1·—	—	11·1
	Peru	0·5	—	0·5
	Rosja (Z. S. S. R.)	97·8	—	97·8
	Stany Zjedn. Am.	30·1	9·1	81·8
	Szwecja	6·5	1·1	38·3
	Wlochy	12·2	—	23·9
112/6	Karbid (carbid)	0·5	0·5	1·—
	Szwecja	0·5	0·5	1·—
117	Tłuszcze i oleje roślinne (vegetable oils & fats)	99·1	329·5	833·6
	Anglja	13·9	—	14·1
	Belgja	1·—	0·2	5·7
	Brazylja	3·1	—	3·1
	Danja	12·1	—	12·1
	Francja	0·8	3·9	31·2
	Hiszpanja	19·3	—	25·7
	Holandja	48·8	268·7	557·—
	Kolon. Holenderskie	—	6·4	55·8
	Niemcy	—	32·7	51·3
	Palestyna	—	3·3	14·3
	Stany Zjedn. Am.	0·1	1·3	15·1
	Wlochy	—	13·—	48·2
119—120	Artykuły kosmetyczne (cosmetic)	1·4	3·—	11·8
	Anglja	—	1·—	3·—
	Francja	—	1·7	3·—
	Holandja	0·6	—	0·8
	Niemcy	0·1	—	0·1
	Norwegja	—	—	0·4
	Palestyna	—	—	0·1
	Stany Zjedn. Am.	0·7	—	4·1
	Szwecja	—	0·3	0·3
123	Zapałki (matches)	0·1	0·1	0·2
	Francja	—	0·1	0·1
	Niemcy	0·1	—	0·1
124/2	Garbniki (tanning extracts)	1.004·8	400·—	5.706·8
	Afryka	50·8	—	100·8
	Anglja	0·5	1·3	1·8
	Argentyna	482·9	129·5	3.848·—
	Brazylja	—	198·9	223·9
	Chile	—	5·8	5·8
	Francja	3·5	—	23·5
	Holandja	30·3	30·1	179·8
	Indje	61·3	36·4	152·9
	Kuba	—	—	2·1
	Niemcy	210·5	—	998·4
	Peru	165·—	—	165·—
	Stany Zjedn. Am.	—	—	6·8
125/2	Glinka farbiarska (clay)	—	52·5	164·4
	Anglja	—	15·4	15·4
	Holandja	—	32·1	32·1
	Niemcy	—	—	56·—
	Stany Zjedn. Am.	—	—	55·9
	Wlochy	—	5·—	5·—
132	Glejta (litharge)	—	10·4	10·4
	Anglja	—	10·4	10·4
137/1	Farby (colours)	52·7	2·5	322·6
	Anglja	10·8	1·5	30·2
	Belgja	—	—	1·1
	Danja	0·1	—	1·1
	Francja	—	0·5	1·4
	Hiszpanja	—	—	5·3
	Holandja	2·6	—	2·6
	Niemcy	18·8	—	22·5
	Norwegja	—	—	0·1
	Stany Zjedn. Am.	19·6	0·5	257·4
	Szwecja	0·8	—	0·9

VII. — Rudy, metale i wyroby z metali		35.400·3	45.975·4	241.758·5
(ores, metals & metal products)		(metallic products)		
	w tem m. in.:			
138/1	Ruda żel. (iron ores)	1.313·—	10.596·6	15.937·8
	Brazylja	—	7.772·4	7.772·4
	Niemcy	—	—	3·2
	Szwecja	1.313·—	2.824·2	8.162·2

<i>poz. tar. cel.</i>		<i>Sierpień</i> (August)	<i>Lipiec</i> (July)	<i>Od początku roku</i> (January-August)
138/2	— Ruda cynkowa (zinc ores)	—	—	2.321.9
	Norwegja	—	—	2.321.9
138/2	— Piryty (pirits)	5.619.4	6.500 —	26.715.3
	Hiszpanja	5.619.4	—	10.265.3
	Szwecja	—	6.500—	16.450—
139/2—3	— Rudy różne (various ores)	157 —	—	157 —
	Anglja	155.9	—	155.9
	Szwecja	1.1	—	1.1
142/1—3	— Żelastwo (złom) (scrap iron)	27.229.8	27.982.1	190.485 —
	Anglja	4.251.7	7.644.5	46.396.6
	Belgja	8.797.9	5.099.1	30.382.2
	Danja	3.962.9	1.297.5	30.127.9
	Estonja	38.9	—	2.000.1
	Finlandja	162.7	372.1	684.2
	Francja	—	3.401.2	11.160.3
	Holandja	5.704.4	3.687.9	18.574.2
	Irlandja	—	—	1.019—
	Litwa	—	—	466.7
	Niemcy	1.480.8	2.482.7	9.567.5
	Norwegja	2.454.2	3.913.1	18.973.8
	Portugalja	—	—	1.650.7
	Stany Zjedn. Am.	—	—	16.951.4
	Szwecja	376.3	84.—	2.530.4
143/1 a	— Miedź (copper)	584.8	295.8	2.936.5
	Australja	—	—	45.7
	Anglja	15.3	71.5	572.7
	Belgja	50.8	—	237.5
	Holandja	193.2	45.8	565—
	Kol. Holenderskie	203.4	—	203.4
	Niemcy	—	66—	568.9
	Norwegja	—	—	0.1
	Stany Zjedn. Am.	96.7	97.3	687.3
	Szwecja	25.4	15.2	55.9
144/1	— Cyna (tin)	12.2	17.9	56.3
	Anglja	2.7	—	13.9
	Belgja	2.1	—	2.1
	Danja	—	0.4	0.4
	Holandja	7.4	7.5	29.3
	Indje Holenderskie	—	10—	18.4
	Niemcy	—	—	11.2
	Stany Zjedn. Am.	—	—	1—
146/3	— Ołów (lead)	—	—	325.1
	Meksyk	—	—	325.1
147	— Cynk (zinc)	5.6	15.2	20.8
	Anglja	5.6	0.2	5.8
	Holandja	—	15—	15—
148/1 a	— Metale (różne) (various metals)	171.8	392.5	1.013.8
	Anglja	21.2	12.6	135.1
	Belgja	28.6	40.1	109.6
	Finlandja	—	0.3	0.3
	Holandja	—	280.3	285.4
	Indje Holenderskie	—	0.3	29.6
	Norwegja	56.2	3.4	153.7
	Stany Zjedn. Am.	50.4	—	105—
	Szwecja	15.4	55.5	195.1
153/1—10	— Wyroby żelazne i stalowe (iron & steel products)	155.4	83 —	770.5
	Anglja	77.8	27.2	257.4
	Belgja	37.6	0.7	184—
	Danja	0.2	—	1—
	Estonja	—	—	49.3
	Finlandja	0.6	10.5	22.1
	Francja	—	—	0.1
	Grecja	—	—	0.2
	Holandja	4.3	0.6	9.1
	Kanada	—	—	1.3
	Niemcy	—	—	13.5
	Norwegja	0.9	20.9	77.8
	Portugalja	0.1	—	0.1
	Stany Zjedn. Am.	4.9	4.3	60.7
	Szwecja	29—	18.8	93.9
156/11	— Materiały i przewody elektryczne (electric products)	6.1	20.6	222.5
	Anglja	2.4	3.2	110.5
	Belgja	—	—	12—
	Holandja	—	—	11.2
	Norwegja	—	—	35—
	Stany Zjedn. Am.	3.7	17.4	48.6
	Szwecja	—	—	5.2

poz. tar cel.		Sierpień (August)	Lipiec (July)	Od początku roku (January-August)
167/1—50	Maszyny, aparaty oraz ich części (machinery)	47·6	24·6	423·1
	Anglja	36·9	12·2	206·6
	Brazylja	—	—	0·9
	Danja	0·2	3·—	24·1
	Estonja	—	—	0·1
	Finlandja	—	—	0·4
	Francja	—	0·6	12·8
	Holandja	0·1	—	0·2
	Niemcy	—	—	5·3
	Norwegja	4·3	—	4·2
	Stany Zjedn. Am.	4·7	7·—	95·8
	Szwecja	1·3	1·8	12·5
	Włochy	0·1	—	0·1
169/9	Maszyny do pisania, rachowania i części (typewriters & parts)	1·—	1·9	14·8
	Anglja	0·3	0·8	1·2
	Stany Zjedn. Am.	0·6	1·—	13·3
	Szwecja	0·1	0·1	0·3
169/11	Aparaty fotograficzne, filmy i płyty (photographical apparatus)	2·6	2·9	27·7
	Anglja	1·2	0·6	3·2
	Finlandja	—	—	0·2
	Stany Zjedn. Am.	1·4	2·3	24·3
173/8—13	Samochody, motocykle oraz ich części (motor cars & parts)	94·—	42·3	330·4
	Anglja	20·6	7·5	57·8
	Belgja	0·8	0·1	0·9
	Danja	3·3	—	7·—
	Holandja	—	—	1·8
	Stany Zjedn. Am.	69·3	34·7	262·9

VIII. — Papier, wyroby z papieru i wytwory sztuki drukarskiej **1.341·6** **1.089·8** **10.494·—**

(paper & paper wares)
w tem m. in.:

176/1	Szmaty (rags)	516·2	332·1	1.452·2
	Anglja	153·8	56·3	522·2
	Belgja	59·1	58·—	117·1
	Danja	36·6	46·6	97·2
	Holandja	151·1	87·9	345·9
	Niemcy	—	—	0·3
	Norwegja	—	—	12·2
	Stany Zjedn. Am.	17·1	14·6	128·1
	Szwecja	98·5	68·7	230·2
176/2	Masa drzewna (celuloza) (cellulose)	436·8	110·6	4.402·—
	Anglja	—	1·6	5·7
	Finlandja	123·5	94·—	1.525·—
	Holandja	—	15·—	30·—
	Niemcy	6·6	—	6·6
	Stany Zjedn. Am.	—	—	200·8
	Szwecja	306·7	—	2.633·9
177/1	Papa dachowa i tektura (cardboard)	—	2·1	200·7
	Finlandja	—	—	198·6
	Włochy	—	2·1	2·1
177/3	Fibra (fibre)	15·9	6·8	38·5
	Anglja	4·6	—	11·4
	Belgja	10·2	2·5	12·7
	Holandja	—	3·—	3·—
	Meksyk	—	—	1·—
	Norwegja	—	—	5·2
	Stany Zjedn. Am.	1·1	1·3	5·2
177/4—6	Papier i odcinki papierowe (paper)	371·—	636·5	4.378·—
	Anglja	3·8	1·3	5·7
	Belgja	11·9	8·5	71·2
	Estonja	—	—	187·2
	Finlandja	348·5	601·5	3.901·1
	Francja	0·8	—	0·9
	Holandja	—	—	29·6
	Niemcy	—	—	0·1
	Norwegja	—	17·5	65·5
	Stany Zjedn. Am.	0·1	1·—	37·—
	Szwecja	5·9	6·7	79·7
178/1—4	Książki i broszury (books)	1·7	1·7	22·6
	Anglja	0·3	0·2	2·4
	Argentyna	—	—	0·1
	Belgja	0·1	—	0·1
	Danja	0·1	0·2	0·3
	Egipt	—	—	3·1
	Finlandja	—	—	0·3
	Francja	—	—	0·3
	Holandja	—	—	0·2
	Palestyna	—	—	0·6
	Stany Zjedn. Am.	1·1	1·2	14·4
	Szwecja	—	0·1	0·5
	Włochy	0·1	—	0·3

poz. tar. cel. (January-August)	Sierpień (August)	Lipiec (July)	Od początku roku (January-August)
IX. — Materiały i wyroby włókniste (textiles & textile products) w tem m. in.:	8.954·6	9.305·1	64.808·3
179/1 — Bawełna (cotton)	5.137·7	6.961·6	46.596·9
Afryka	—	—	88·7
Ameryka Połudn.	—	—	5·2
Anglja	10·4	807·7	1.393·5
Belgja	—	—	323—
Danja	—	—	0·5
Chiny	—	16·6	91·8
Egipt	241·3	736·9	2.710·4
Francja	—	—	30·2
Holandja	64·1	159·1	695·9
Indje Brytyjskie	219·4	149·7	1.001·9
Indje Holenderskie	10·3	—	57·9
Meksyk	—	—	10·2
Niemcy	72·2	35—	391·3
Palestyna	—	—	93·4
Peru	76·5	86·8	501·1
Stany Zjedn. Am.	4.443·5	4.946·2	39.136·8
Włochy	—	—	41·5
Brazylja	—	23·6	23·6
179/2 — Juta (jute)	1.122·2	837·3	6.286·6
Afryka	—	—	90—
Anglja	3·2	1—	375·3
Belgja	42·9	—	87·6
Holandja	587·6	677—	3.607—
Indje Brytyjskie	488·4	114·3	1.811·1
Indje Holenderskie	—	45—	1.210·9
Niemcy	—	—	198—
Stany Zjedn. Am.	0·1	—	0·1
179/3 — Len i konopie (flax and hemp)	112·5	24·7	351·8
Afryka	—	—	2·5
Anglja	74·7	18·7	178·8
Belgja	—	—	12·6
Holandja	—	—	9·2
Jawa	—	—	15·9
Kolonje Holenderskie	37·8	6—	99·5
Kolumbja	—	—	18·3
Niemcy	—	—	13·7
Stany Zjedn. Am.	—	—	1·3
179/3 — Szał i inne włókna (sisal & others)	37·5	131·4	485·2
Afryka	—	1·9	10·3
Anglja	8·5	100·1	312·9
Holandja	5·7	17·5	32·6
Indje Brytyjskie	15·6	—	15·6
Indje Holenderskie	—	—	46·8
Jawa	—	11·9	26·8
Kuba	—	—	1·2
Marokko	5—	—	5—
Meksyk	—	—	2·5
Niemcy	2·7	—	29·5
Stany Zjedn. Am.	—	—	2—
181/1 — Wełna (wool)	2.377—	1.207·8	10.375·4
Afryka	34·4	—	749·9
Anglja	1.308·5	508·3	4.200·6
Argentyna	—	254·8	826—
Australja	699—	559·4	2.723·8
Belgja	210·3	54·8	833·6
Brazylja	—	15·6	15·6
Chiny	—	—	10·9
Danja	12·5	—	58·5
Egipt	—	—	10·3
Francja	—	21·8	73·7
Holandja	7·1	74·5	424·7
Indje Brytyjskie	—	10·1	19·6
Irlandja	—	7·5	7·5
Islandja	—	—	23·5
Norwegja	—	0·6	1·5
Niemcy	105·2	0·2	272—
Peru	—	—	11·6
Stany Zjedn. Am.	—	0·2	95·3
Urugwaj	—	—	16·8
181/1 — Sierść zwierzęca (hair)	—	10·5	25·2
Anglja	—	0·2	0·5
Holandja	—	0·1	5·1
Stany Zjedn. Am.	—	10·2	19·6
182/3 — Odpadki bawełniane (cotton odds)	25·4	28·3	288·5
Anglja	25·4	5·5	140·9
Holandja	—	—	45·3
Niemcy	—	—	10·3
Stany Zjedn. Am.	—	22·8	92—

poz. tar. cel.		Sierpień (August)	Lipiec (July)	Od początku roku (January-August)
128/3	— Odpadki wełny (wool odds)	15·2	24·6	64·9
	Anglja	—	—	3·5
	Australja	—	0·3	0·3
	Argentyna	—	22·6	22·6
	Indje Bryt.	—	—	—
183/1	— Przędza bawełniana (cotton yarn)	92·6	14·2	150·2
	Anglja	31·7	14·1	84·3
	Belgja	1·1	—	2·2
	Finlandja	—	—	2·7
	Holandja	0·1	0·1	0·9
	Niemcy	45·7	—	45·7
	Rosja (Z.S.S.R.)	14·—	—	14·—
	Stany Zjedn. Am.	—	—	0·4
185	— Przędza wełniana (wool yarn)	18·1	12·9	51·1
	Anglja	—	—	0·1
	Belgja	—	—	—
185/2-c	— Przędza jedwabna (silk yarn)	6·2	0·3	11·2
	Anglja	—	5·2	5·2
	Belgja	—	—	3·2
	Holandja	—	—	7·6
	Japonja	—	—	—
187—189	— Tkaniny (textiles)	9·6	2·9	31·—
	Anglja	—	—	0·3
	Belgja	—	—	0·7
	Estonja	—	0·3	0·3
	Francja	—	—	0·3
	Holandja	—	0·2	0·2
	Stany Zjedn. Am.	—	—	—
190	— Sznury (ropes)	—	20·—	41·2
	Anglja	—	—	8·1
	Holandja	—	—	5·5
	Stany Zjedn. Am.	—	—	7·6
	Szwecja	—	20·—	20·—
191/1	— Worki (bags)	0·6	—	4·8
	Anglja	—	—	0·9
	Finlandja	—	—	3·3
	Holandja	0·6	—	0·6

X. — Towary różne, oddzielnie niewymienione

(various)

Australja	—	—	0·2
Anglja	0·9	3·—	21·2
Argentyna	—	—	1·2
Brazylja	—	—	0·1
Belgja	—	0·1	4·9
Danja	0·2	0·7	6·6
Estonja	—	—	1·5
Finlandja	—	8·6	23·9
Francja	0·1	0·2	3·4
Grecja	—	—	1·5
Hiszpanja	—	—	1·8
Holandja	1·—	1·7	8·5
Kanada	—	—	3·3
Niemcy	0·2	—	14·4
Norwegja	—	—	5·8
Palestyna	—	—	0·1
Rosja (Z. S. S. R.)	—	—	0·3
Stany Zjedn. Am.	—	2·9	33·4
Szwecja	1·5	1·—	11·3
Włochy	—	—	4·—

B — Wywóz (exports)

Cały wywóz

483.119·7 505.665·— 3.248.435·6

I. — Produkty spożywcze i zwierzęta

13.981·1 25.627·2 135.172·—

(foodstuffs & live animals)

w tem m. in.:

1/1	— Koński ząb (maize)	—	6·5	6·5
	Holandja	—	6·5	6·5
2/1	— Ryż wyłuszczoney (husked rice)	360·5	343·8	1.361·7
	Anglja	318·1	343·8	995·4
	Belgja	—	—	77·—
	Niemcy	—	—	100·1
	Palestyna	—	—	4·5
	Szwecja	42·4	—	184·7

<i>poz. tar. cel.</i>		<i>Sierpień</i> (August)	<i>Lipiec</i> (July)	<i>Od początku roku</i> (January-August)
2/3 c	— Kasza (grits)	—	—	56.1
	Norwegja	—	—	20.—
	Stany Zjedn. Am.	—	—	36.1
3/1	— Mąka (flour)	—	2.—	84.1
	Anglja	—	—	71.4
	Palestyna	—	—	6.7
	Stany Zjedn. Am.	—	2.—	6.—
3/1 c	— Mąka ryżowa (rice flour)	1.176.7	945.6	3.703.7
	Anglja	670.6	670.6	1.666.5
	Finlandja	156.—	—	156.—
	Niemcy	—	—	340.1
	Norwegja	350.1	275.—	1.526.1
	Palestyna	—	—	15.—
3/1-c	— Mąka pastewna (pasture flour)	—	60.—	60.—
	Finlandja	—	60.—	60.—
3/3	— Słód (malt)	46.7	25.5	72.6
	Anglja	—	—	0.4
	Finlandja	—	25.5	25.5
	Stany Zjedn. Am.	46.7	—	46.7
3/4	— Groch (pease)	—	—	9.—
	Norwegja	—	—	9.—
4/1	— Krochmal (starch)	20.—	25.—	121.—
	Kanada	20.—	—	20.—
	Stany Zjedn. Am.	—	25.—	101.—
5/1 a	— Ziemniaki (potatoes)	—	—	455.4
	Belgja	—	—	455.4
5/1 b, e	— Warzywa (vegetables)	58.7	—	155.5
	Anglja	—	—	5.—
	Norwegja	—	—	26.7
	Stany Zjedn. Am.	58.7	—	123.8
6/3	— Owoce świeże (fresh fruits)	6.5	10.6	210.5
	Danja	—	4.8	135.8
	v. Gdańsk	6.5	—	10.4
	Finlandja	—	3.4	3.4
	Niemcy	—	2.4	59.7
	Stany Zjedn. Am.	—	—	1.2
7/1	— Owoce suszone (dried fruits)	—	—	1.—
	Stany Zjedn. Am.	—	—	0.5
	Szwecja	—	—	0.5
12/1-2	— Orzechy i migdały (nuts & almonds)	—	—	3.7
	Holandja	—	—	3.7
14/1	— Grzyby suszone (dried mushrooms)	—	5.6	10.5
	Anglja	—	—	0.6
	Niemcy	—	5.5	5.5
	Stany Zjedn. Am.	—	—	4.2
	Szwecja	—	0.1	0.2
15/3	— Korzenie (spices)	7.3	—	17.6
	Belgja	0.4	—	0.4
	Finlandja	3.—	—	3.—
	Niemcy	1.5	—	1.5
	Stany Zjedn. Am.	2.4	—	12.7
18/1	— Kawa (coffee)	9.7	4.7	39.—
	Belgja	—	—	1.8
	Danja	—	—	2.6
	Finlandja	—	—	1.7
	Holandja	—	—	16.5
	Niemcy	9.7	—	10.6
	Palestyna	—	—	1.1
	Szwecja	—	4.7	4.7
19/1	— Kakao (cocoa)	10.—	8.1	738.4
	Danja	10.—	—	88.7
	Estonja	—	—	1.2
	Francja	—	3.—	3.—
	via Gdańsk	—	—	639.4
	Holandja	—	5.1	6.1
20/1	— Herbata (tea)	—	0.3	4.5
	Anglja	—	—	1.6
	Estonja	—	—	0.6
	v. Gdańsk	—	—	1.7
	Holandja	—	—	0.3
	Niemcy	—	0.3	0.3

<i>poz. tar. cel.</i>		<i>Sierpień</i> (August)	<i>Lipiec</i> (July)	<i>Od początku roku</i> (January-August)
21/1—5	— Tytoń (tobacco)	0.1	—	61.1
	Niemcy	—	—	61.1
	Stany Zjedn. Am.	0.1	—	0.1
22/1	— Cukier (sugar)	4.624.3	17.581.6	74.264.8
	Anglja	647.9	4.928.8	26.596.7
	Belgja	—	—	2.322.9
	Estonja	806.3	101.1	1.109.3
	Finlandja	1.896.7	2.620.7	8.685.2
	Francja	—	1.969.4	6.088.1
	Grecja	186.5	—	186.5
	Holandja	606.3	5.276.6	18.631.9
	Niemcy	—	655.3	655.3
	Norwegja	480.6	235.7	1.429.8
	Szwecja	—	—	6.764.4
	Rosja (Z. S. S. R.)	—	1.794.7	1.794.7
24	— Konserwy owocowe (preserved fruits)	4.3	6.2	38.5
	Egipt	—	—	2.4
	Niemcy	4.3	—	4.3
	Palestyna	—	0.4	0.4
	Stany Zjedn. Am.	—	5.8	31.4
26/1	— Chmiel (hop)	3.1	5.5	105.5
	Anglja	—	5.5	5.5
	Belgja	—	—	23.1
	Brazylja	3.1	—	10.1
	Francja	—	—	3.1
	Holandja	—	—	54.2
	Niemcy	—	—	6.8
	Stany Zjedn. Am.	—	—	2.7
	Szwecja	—	—	0.1
27/1	— Napoje alkoholowe prócz wina (alcohols, wine excepted)	1.5	1.8	270.1
	Anglja	1.1	—	5.8
	Francja	0.3	—	0.3
	Hiszpanja	—	0.2	0.6
	Holandja	—	1.5	220.5
	Niemcy	—	0.1	0.1
	Norwegja	—	—	0.7
	Palestyna	—	—	0.6
	Stany Zjedn. Am.	0.1	—	41.5
27/3	— Spirytus (spirits)	58.1	—	952.1
	Belgja	—	—	60.1
	Holandja	—	—	833.1
	Indje Holenderskie	58.1	—	58.1
	Niemcy	—	—	0.4
	Norwegja	—	—	0.4
	Stany Zjedn. Am.	—	—	0.1
28/1	— Wino (wine)	—	—	5.3
	Francja	—	—	1.6
	Niemcy	—	—	1.6
	Stany Zjedn. Am.	—	—	2.1
30/1,2	— Ocet (vinegar)	—	12.2	12.2
	Szwecja	—	12.2	12.2
33	— Sól kuchenna (salt)	718.8	455.1	2.855.8
	Estonja	668.8	—	668.8
	Finlandja	50.1	50.1	228.8
	Holandja	—	—	208.1
	Norwegja	—	—	0.2
	Szwecja	—	405.1	1.750.1
34/2 a	— Konserwy mięsne (preserved meat)	53.1	9.9	149.5
	Anglja	44.3	3.7	88.8
	Belgja	4.1	—	4.1
	Chiny	—	—	0.6
	Francja	—	—	1.4
	Hiszpanja	—	1.7	1.7
	Holandja	—	—	2.5
	Niemcy	2.3	2.5	11.8
	Stany Zjedn. Am.	2.4	2.1	38.6
34/4	— Bekony (bacon)	3.302.6	2.943.8	28.046.4
	Anglja	3.302.6	2.943.8	28.046.4
34/4	— Wędliny (szynki) (ham)	437.6	468.1	3.264.2
	Afryka	—	—	0.2
	Anglja	437.5	449.1	3.175.5
	Belgja	—	3.3	23.8
	Dania	—	—	0.1
	Holandja	0.1	—	8.1
	Niemcy	—	—	4.7
	Stany Zjedn. Am.	—	15.7	51.9

poz. tar. cel.

	Sierpień (August)	Lipiec (July)	Od początku roku (January-August)
57/4—6 — Wyroby skórzane (leather goods)	5—	12·6	35·3
Anglja	0·5	—	13·3
Belgja	—	—	4·1
Danja	—	—	0·7
Egipt	4·5	—	4·5
Palestyna	—	12·6	12·7

III. — Materjały i wyroby drzewne

27.597·9 35.533·6 168.682·4

(timber & wood ware)
w tem m. in.:

58/1 c — Deski i łaty (boards)	26.175·6	33.620·2	157.617·2
Algier	268·6	—	268·6
Anglja	20.242·6	24.928·6	109.994·4
Belgja	2.652·5	7.828·3	35.955·7
Egipt	100·9	—	2.109·7
Holandja	—	—	1·2
Irlandja	—	—	1.822·1
Marokko	—	—	1.504·5
Niemcy	1·7	—	1·7
Palestyna	—	—	354·4
Rosja (Z. S. S. R.)	1.971·9	—	1.971·9
Stany Zjedn. Am.	937·4	863·3	3.633—
58/1 c — Bale i słupy telegraficzne (telegraph-poles)	833·3	1.235·1	7.429·9
Anglja	833·3	1.235·1	6.889·8
Egipt	—	—	1·8
Stany Zjedn. Am.	—	—	11·7
Szwecja	—	—	527·
58/4 a, b — Kora drzewa korkowego (corkwood bark)	—	4·7	4·7
Litwa	—	4·7	4·7
59/5 — Kleпки (plywood)	15·2	—	769—
Afryka	—	—	146·4
Egipt	—	—	58·5
Holandja	15—	—	73—
Niemcy	—	—	460·7
Stany Zjedn. Am.	0·2	—	30·3
Szwecja	—	—	0·1
61/1 — Wyroby z drzewa (wood products)	156·3	98·9	558·9
Anglja	1·3	—	15—
Belgja	17·3	—	17·3
Danja	—	—	17—
Egipt	—	—	47—
Finlandja	4—	—	4—
Francja	1·4	—	1·4
Grecja	—	—	14·7
Holandja	1·8	1—	34·7
Indje	—	2·7	2·7
Niemcy	16·9	7—	37·6
Palestyna	16·9	41·3	98·5
Portugalja	58·4	—	58·4
Stany Zjedn. Am.	38·3	46·9	201·6
Szwecja	—	—	9—
61/1 b — Dykty (veneers)	210·5	163—	718·2
Anglja	1·8	—	3·3
Argentyna	95·6	—	95·6
Belgja	—	15·5	122·4
Danja	31·6	15·2	46·8
Egipt	—	83—	223·1
Holandja	1·9	—	65·2
Palestyna	79·6	49·3	160·3
Syrja	—	—	1·5
61/2 — Mebie gięte (bentwood furniture)	150·4	255·6	775·6
Anglja	20·2	1·1	36·9
Belgja	—	11—	11—
Danja	—	—	0·6
Egipt	8·3	—	12·6
Francja	1·5	—	1·5
Hiszpanja	—	—	3·8
Holandja	32·6	—	160·1
Indje Brytyjskie	11·9	—	11·9
Niemcy	11·9	—	11·9
Palestyna	4·2	3·2	9·5
Stany Zjedn. Am.	59·4	212·7	506·6
Szwecja	—	—	8·5
Tunis	0·4	0·3	0·7

poz. tar. cel.		Sierpień (August)	Lipiec (July)	Od początku roku (January-August)
62	— Nasiona (seeds)	2·4	76·2	391·2
	Anglja	1·1	45·9	55·9
	Belgja	—	30·3	140·5
	Danja	—	—	1·3
	Finlandja	—	—	0·1
	Francja	—	—	15·—
	Hiszpanja	—	—	20·1
	Holandja	1·3	—	11·3
	Marokko	—	—	25·—
	Niemcy	—	—	118·—
	Stany Zjedn. Am.	—	—	0·2
	Szwecja	—	—	3·8
62/2	— Trawa morska (sea grass)	—	6·1	6·1
	Litwa	—	130·9	130·9
	Niemcy	—	—	—
62/3	— Wiklina (osier)	43·9	28·1	86·1
	Anglja	—	1·1	1·1
	Danja	43·9	24·5	82·5
	Holandja	—	2·5	2·5
62/8	— Pestki drzew owocowych (fruit stanes)	—	—	0·5
	Holandja	—	—	0·5
64/1	— Wyroby koszykarskie (basket wares)	10·3	45·7	194·1
	Anglja	3·3	1·6	8·2
	Danja	—	12·2	57·3
	Finlandja	—	—	0·1
	Holandja	—	—	30·1
	Norwegja	—	—	1·5
	Palestyna	—	—	0·2
	Stany Zjedn. Am.	7·—	32·1	96·7
IV. —	Materiały budowlane i wyroby ceramiczne	34·6	106·9	469·—
	(building materials & ceramic products)			
	w tem m. in.:			
65/3	— Gips (gypsum)	15·—	75·8	295·8
	Danja	—	45·2	45·2
	Finlandja	15·—	0·5	220·5
	Szwecja	—	30·1	30·1
69/1—3	— Azbest (asbestos)	0·2	—	11·1
	Danja	—	—	1·4
	Norwegja	—	—	2·4
	Szwecja	0·3	—	7·3
73/1—5	— Wyroby ceramiczne (ceramic wares)	2·1	14·—	117·8
	Anglja	—	0·1	0·1
	Belgja	—	—	0·6
	Egipt	—	—	19·3
	Estonja	—	10·2	13·—
	Finlandja	—	2·6	2·6
	Holandja	—	0·1	0·1
	Norwegja	—	—	62·2
	Palestyna	—	—	14·5
	Stany Zjedn. Am.	2·1	1·—	5·4
77/1	— Wyroby szklane (glass products)	17·2	2·—	29·2
	Algier	0·2	—	0·2
	Anglja	—	—	0·1
	Egipt	16·2	—	16·2
	Estonja	—	1·9	6·6
	Stany Zjedn. Am.	0·8	0·1	4·3
	Szwecja	—	—	1·8
65/2	— Kreda (chalk)	—	15·1	15·1
	Palestyna	—	—	—

IV. — Materiały budowlane i wyroby ceramiczne		34·6	106·9	469·—
(building materials & ceramic products)				
w tem m. in.:				
65/3	— Gips (gypsum)	15·—	75·8	295·8
	Danja	—	45·2	45·2
	Finlandja	15·—	0·5	220·5
	Szwecja	—	30·1	30·1
69/1—3	— Azbest (asbestos)	0·2	—	11·1
	Danja	—	—	1·4
	Norwegja	—	—	2·4
	Szwecja	0·3	—	7·3
73/1—5	— Wyroby ceramiczne (ceramic wares)	2·1	14·—	117·8
	Anglja	—	0·1	0·1
	Belgja	—	—	0·6
	Egipt	—	—	19·3
	Estonja	—	10·2	13·—
	Finlandja	—	2·6	2·6
	Holandja	—	0·1	0·1
	Norwegja	—	—	62·2
	Palestyna	—	—	14·5
	Stany Zjedn. Am.	2·1	1·—	5·4
77/1	— Wyroby szklane (glass products)	17·2	2·—	29·2
	Algier	0·2	—	0·2
	Anglja	—	—	0·1
	Egipt	16·2	—	16·2
	Estonja	—	1·9	6·6
	Stany Zjedn. Am.	0·8	0·1	4·3
	Szwecja	—	—	1·8
65/2	— Kreda (chalk)	—	15·1	15·1
	Palestyna	—	—	—

V. — Paliwa, asfalt, smoły i produkty z nich		430.702·6	438.034·7	2.881.797·6
(fuel & products)				
w tem m. in.:				
79/1	— Węgiel kamienny (coal)	400.630·3	414.298·9	2.729.476·5
	Afryka	—	6.900·—	6.900·—
	Algier	11.827·5	8.008·—	77.903·5
	Argentyna	—	—	6.700·—
	Belgja	22.334·—	13.955·—	91.164·5
	Danja	39.029·—	30.840·—	271.415·—
	Egipt	—	6.835·—	13.487·5
	Estonja	—	—	4.145·—
	Finlandja	52.529·2	41.747·—	188.648·2
	Francja	9.050·—	4.520·—	76.845·5
	Grecja	12.415·—	—	46.795·—
	Holandja	19.516·—	13.582·—	106.456·—
	Irlandja	21.775·1	17.218·—	192.996·4
	Islandja	2.425·—	2.100·—	13.967·—
	Kanada	—	—	200·—
	Łotwa	17.210·—	1.770·—	35.430·—
	Niemcy	1.060·—	1.420·—	6.255·—
	Norwegja	47.087·5	54.261·5	476.282·2
	Szwecja	128.302·—	186.647·4	1.008.255·7
	Turcja	—	—	2.310·—
	Włochy	16.070·—	24.495·—	103.320·—

poz. tar. cel.		Sierpień (August)	Lipiec (July)	Od początku roku (January-August)
79/1	— Węgiel bunkrowy (bunker coal)	18.979·9	17.524·9	119.498·8
79/1	— Brykiety (briquettes)	—	—	100·—
	Algier	—	—	100·—
79/1	— Koks (coke)	9.410·—	6.184·—	27.615·—
	Danja	—	—	165·—
	Egipt	—	580·—	580·—
	Estonja	—	—	100·—
	Finlandja	—	—	300·—
	Francja	—	—	730·—
	Grecja	1.400·—	—	4.647·5
	Holandja	—	750·—	750·—
	Islandja	20·—	—	120·—
	Norwegja	450·—	—	1.410·—
	Szwecja	4.175·—	2.354·—	7.597·5
	Włochy	3.365·—	2.500·—	9.015·—
	Turcja	—	—	2.220·—
81	— Oleje (oils)	—	6·2	6·2
	Niemcy	—	—	0·5
	Stany Zjedn. Am.	—	—	0·2
	Szwecja	—	—	—
81/2	— Materiały pędne (gas oils)	1.680·—	—	4.980·—
	Anglja	—	—	1.700·—
	Bahama (Kol. Ang.)	1.680·—	—	3.280·—
82/1	— Żywica (resin)	0·4	10·6	11·—
	Danja	0·2	10·6	10·8
	Szwecja	0·2	—	0·2
88/1—6	— Wyroby gumowe (rubber goods)	2·—	10·1	109·4
	Anglja	—	—	9·—
	Argentyna	1·9	—	1·9
	Belgja	—	—	28·2
	Danja	0·1	0·3	3·4
	Egipt	—	—	2·6
	Francja	—	—	0·6
	Hiszpanja	—	2·5	2·5
	Holandja	—	6·7	46·4
	Łotwa	—	0·5	2·8
	Marokko	—	—	2·8
	Norwegja	—	0·1	0·1
	Stany Zjedn. Am.	—	—	7·7
	Włochy	—	—	1·4

VI. — Materiały i przetwory chemiczne

		2.656·9	4.429·5	19.268·—
	(chemicals) w tem m. in.:			
89	— Sól potasowa (potassium salts)	6·7	1.730·—	4.236·7
	Belgja	—	—	2.500·—
	Finlandja	6·7	—	6·7
	Holandja	—	1.730·—	1.730·—
90	— Szlam (slime)	—	—	28·—
	Holandja	—	—	28·—
96/1	— Siarka (sulphur)	6·—	—	6·—
	Finlandja	5·—	—	5·—
	Litwa	1·—	—	1·—
98/1	— Salmiak (salmiec)	3·6	1·—	46·4
	Belgja	1·1	—	1·1
	Danja	—	—	0·2
	Holandja	—	—	11·6
	Niemcy	—	1·—	8·6
	Norwegja	2·5	—	2·5
	Stany Zjedn. Am.	—	—	16·8
	Szwecja	—	—	5·6
98/5	— Nawozy azotowe (nitrates)	2.073·8	2.170·8	11.170·8
	Francja	—	—	5·8
	Hiszpanja	2.073·8	2.170·8	11.153·4
	Holandja	—	—	11·6
103/3	— Saletra (salpetre)	—	—	1.070·—
	Finlandja	—	—	1.070·—
104/1 b	— Chlorek wapnia (chloride of calcium)	—	—	5·—
	Holandja	—	—	5·—
105/2	— Soda (soda)	327·5	307·5	1.164·4
	Estonja	0·1	127·9	150·1
	Finlandja	191·9	157·6	839·3
	Łotwa	135·5	22·—	174·—
	Norwegja	—	—	1·—

poz. tar. cel.		Sierpień (August)	Lipiec (July)	Od początku roku (January-August)
112	— Przetwory chemiczne (chemicals)	14.4	2.—	331.3
	Belgia	—	—	11.3
	Danja	1.3	—	1.9
	Estonja	13.1	—	13.1
	Finlandja	—	—	0.3
	Francja	—	—	6.9
	Holandja	—	—	0.3
	Norwegja	—	—	0.1
	Palestyna	—	0.5	0.5
	Stany Zjedn. Am.	—	1.5	3.8
	Szwecja	—	—	275.6
	Turcja	—	—	17.5
112/6	— Węglík wapnia (karbid) (carbid)	107.2	107.2	520.3
	Belgia	—	107.2	310.9
	Holandja	—	—	209.4
117	— Tłuszcze i oleje roślinne (vegetable oils and fats)	—	12.2	18.—
	Belgia	—	—	1.1
	Estonja	—	—	3.6
	Holandja	—	—	0.9
	Stany Zjedn. Am.	—	—	0.2
	Szwecja	—	12.2	12.2
119—120	— Artykuły kosmetyczne (cosmetic)	—	—	35.9
	Belgia	—	—	30.—
	Estonja	—	—	0.1
	Holandja	—	—	0.7
	Stany Zjedn. Am.	—	—	5.1
124/2	— Garbniki (tanning extracts)	10.—	—	10.—
	Litwa	10.—	—	10.—
131/2	— Biel cynkowa (zinc white)	101.—	72.4	575.3
	Brazylja	17.—	—	17.—
	Danja	5.8	15.9	40.7
	Egipt	—	—	14.—
	Estonja	52.—	9.2	93.7
	Finlandja	8.8	20.4	327.—
	Grecja	—	3.5	7.6
	Holandja	6.8	1.1	7.9
	Norwegja	9.7	1.8	38.6
	Palestyna	0.9	20.5	23.—
	Szwecja	—	—	12.1
132	— Farby ołowiane (lead dyes)	6.7	26.4	49.9
	Danja	—	0.1	0.2
	Estonja	6.7	—	6.7
	Łotwa	—	—	15.9
	Norwegja	—	—	0.8
	Palestyna	—	26.3	26.3

VII. — Rudy, metale i wyroby z metali

6.823.8

694.5

32.322.8

(ores, metals & metal products)
w tem m. in.:

138/1	— Rudy żelazne (iron ores)	—	3.—	32.7
	Belgia	—	—	29.7
	Estonja	—	3.—	3.—
140	— Żelazo surowe (iron)	2.045.9	—	2.045.9
	Rosja (Z. S. S. R.)	2.045.9	—	2.045.9
140/3	— Szyny kolejowe (rails)	3.099.1	—	20.763.7
	Brazylja	—	—	14.594.4
	Holandja	—	—	6.169.3
146/2	— Ołów (lead)	—	—	340.1
	Finlandja	—	—	340.1
147/4	— Cynk (zinc)	1.152.8	261.9	6.657.2
	Anglja	41.—	36.9	1.173.1
	Chiny	—	—	3.2
	Danja	—	—	116.2
	Francja	225.—	—	225.—
	Finlandja	1.1	—	7.5
	Holandja	580.—	125.—	3.583.7
	Japonja	—	—	26.9
	Niemcy	80.—	—	221.8
	Palestyna	—	—	3.3
	Stany Zjedn. Am.	45.7	—	441.5
	Szwecja	180.—	100.—	855.—
147/5	— Blacha cynkowa (zinc sheets)	31.2	241.7	749.6
	Anglja	21.4	30.3	78.5
	Brazylja	—	15.9	15.9
	Danja	—	14.8	93.5
	Finlandja	—	—	1.9
	Holandja	—	75.—	75.—
	Indje Brytyjskie	—	—	3.2
	Japonja	—	10.7	180.1
	Niemcy	—	—	123.9
	Norwegja	9.8	1.3	36.4
	Stany Zjedn. Am.	—	91.4	91.4
	Szwecja	—	2.3	49.8

<i>poz. tar. cel.</i>		<i>Sierpień</i> (August)	<i>Lipiec</i> (July)	<i>Od początku roku</i> (January-August)
148/1a	— Metale różne (various metals)	0·2	0·3	12·5
	Anglja	—	—	—
150/6	— Rury żeliwne (iron pipes)	182—	104·3	824·1
	Danja	—	—	4·8
	Estonja	0·2	16·4	21·6
	Finlandja	7·1	0·7	8·1
	Niemc	1·3	—	17·3
	Norwegja	149·8	57·9	686·1
	Palestyna	23·6	29·3	81·4
	Szwecja	—	—	5·1
153/1—10	— Wyroby stalowe i żelazne	288—	59—	620·8
	(iron et steel products)			
	Anglja	0·2	—	2·8
	Belgja	2·4	—	2·4
	Chiny	—	—	200—
	Danja	0·8	2·7	9·2
	Egipt	0·1	—	0·1
	Estonja	—	—	4·1
	Finlandja	1·4	—	7·4
	Francja	—	2·5	2·5
	Hiszpanja	—	0·9	0·9
	Holandja	200—	—	206·9
	Litwa	—	—	28·8
	Niemcy	35·9	12·1	64·5
	Norwegja	—	35·5	36·5
	Palestyna	1·5	1·2	2·8
	Portugalia	45·7	—	45·7
	Stany Zjedn. Am.	—	0·8	1·1
	Szwecja	—	3·3	3·3
157/1—50	— Maszyny, aparaty i części (machinery)	24·6	24·3	275·9
	Anglja	1·5	0·5	151·3
	Australja	—	—	7·2
	Belgja	—	2·4	2·6
	Danja	2·7	—	9—
	Egipt	1·4	—	1·5
	Finlandja	7·6	—	16·7
	Francja	—	1·9	2·7
	via Gdańsk	1·5	—	2·3
	Holandja	4·8	—	5·9
	Litwa	—	—	0·1
	Niemcy	—	—	19·7
	Palestyna	2·1	1·9	25·8
	Stany Zjedn. Am.	3—	17·4	31—
	Szwecja	—	0·2	0·2

VIII. — Papier, wyroby z papieru i wytwory sztuki drukarskiej 418·3 779·3 6.834·7

(paper & paper wares)

w tem m. in.:

176/2	— Celuloza (cellulose)	157·4	212·9	1.911·1
	Egipt	—	—	386—
	Palestyna	2·5	—	2·5
	Stany Zjedn. Am.	154·9	212·9	1.522·6
176/2	— Szmaty (rags)	11·3	5·1	40—
	Stany Zjedn. Am.	—	—	23·6
	Anglja	—	1·2	1·2
	Szwecja	11·3	3·9	15·2
177/2c	— Papa dachowa i inne (cardboard & other)	—	—	761·2
	Egipt	—	—	761·2
177/3	— Fibra (fibre)	—	1·2	1·2
	Estonja	—	—	—
177/4	— Papier i obcinki papierowe (paper)	247·1	554·5	4.058·4
	Anglja	—	—	2·2
	Argentyna	0·1	—	0·1
	Egipt	49·4	33—	3.330—
	Łotwa	—	4·3	6·1
	Palestyna	192·1	506·9	704·2
	Stany Zjedn. Am.	5·5	—	5·5
	Turcja	—	10·3	10·3

poz. tar. cel.

	Sierpień (August)	Lipiec (July)	Od początku roku (January-August)
178/3 — Książki i broszury (books)	2·5	5·6	62·8
Afryka	—	—	0·3
Anglja	1·5	0·1	3·1
Argentyna	0·4	—	0·4
Belgja	—	—	0·2
Danja	0·3	0·2	4·1
Francja	—	—	0·3
Finlandja	—	—	0·1
Holandja	—	—	1·2
Niemcy	0·2	—	0·2
Palestyna	0·1	—	1·9
Portugalja	0·1	—	0·1
Stany Zjedn. Am.	0·9	5·3	46·9

IX. — Materiały i wyroby włókniste

520·3

311·4

1.994·6

(textiles & textile products)
w tem m. in.:

179/1 — Bawełna (cotton)	122·6	75·3	279·6
Anglja	0·2	—	0·5
Danja	0·9	—	2—
Estonja	86·9	75·3	237·9
Francja	—	—	0·2
Łotwa	—	—	0·2
Niemcy	20·4	—	23·4
Szwecja	14·2	—	15·4
179/3 — Konopie (hemp)	5·6	—	8·1
Holandja	—	—	2·5
Litwa	5·6	—	5·6
179/3 — Pakuły (hards)	—	—	230·7
Belgja	—	—	143·3
Holandja	—	—	87·4
181/1 — Wełna (wool)	3·4	1·1	6·6
Anglja	—	0·2	0·2
Danja	—	0·2	0·2
Finlandja	—	0·6	2·7
Grecja	3·3	—	3·3
Marokko	0·1	—	0·1
Niemcy	—	0·1	0·1
182/3 — Odpadki bawełny (cotton ods)	—	—	0·4
Litwa	—	—	0·4
183/1 — Przędza bawełniana (cotton yarn)	1·1	—	26·5
Anglja	—	—	0·1
Estonja	—	—	1·7
Finlandja	—	—	0·5
Grecja	—	—	1·5
Holandja	1·1	—	16—
Litwa	—	—	2·7
Niemcy	—	—	4—
185/5 c Przędza jedwabiu (silk yarn)	—	—	10·5
Danja	—	—	3·8
Holandja	—	—	6·7
187—189 — Tkaniny (textiles)	387·1	235—	1.426·5
Afryka	0·6	—	5·3
Anglja	165·5	124·1	872·4
Belgja	—	1—	7·3
Chiny	99·3	3·4	120·8
Danja	—	0·9	10·5
Egipt	2·9	2·8	6·5
Estonja	0·2	—	2·2
Finlandja	—	0·4	0·8
Hiszpanja	—	0·6	0·6
Holandja	38·5	76·3	201·8
Indje	4·4	—	4·7
Irlandja	1·7	—	1·7
Kanada	0·1	—	0·1
Mandżurja	—	—	49·1
Marokko	—	—	0·4
Niemcy	67·9	22·4	125·9
Palestyna	5·3	2·8	11·6
Stany Zjedn. Am.	0·7	0·3	4·3
Szwecja	—	—	0·5

poz. tar. cel.		Sierpień (August)	Lipiec (July)	Od początku roku (January-August)
190	— Sznury (ropes)	0·5	—	1·2
	Danja	—	—	3—
	Palestyna	—	—	1·5
	Stany Zjedn. Am.			
		0·5	—	5·7

X. — Towary różne, oddzielnie niewymienione

(various)

	8·7	9·3	94·3
Anglja	0·9	0·4	55·4
Argentyna	—	—	0·1
Bahama (Kol. Ang.)	4·8	—	4·8
Belgja	—	—	0·4
Danja	0·1	0·1	1·7
Egipt	—	—	5·4
Estonja	—	0·5	0·6
Finlandja	—	—	0·2
Francja	—	2·6	2·8
Holandja	0·7	0·2	2·7
Łotwa	—	0·1	0·6
Niemcy	—	0·2	1·3
Norwegja	—	—	0·3
Palestyna	—	2·4	2·9
Stany Zjedn. Am.	2·2	1·8	13·4
Szwecja	—	1.—	1·7

C. — Ogólny obrót towarowy zamorski
(total overseas traffic)

sierpień 1933	562.901·1
lipiec 1933	598.130·4
sierpień 1932	456.746·5
od początku roku 1933	3.780.456·5
od początku roku 1932	3.113.829·4

2. — Obrót przybrzeżny łącznie z W. M. Gdańskiem.

(coastal traffic, Danzig included)

poz. tar. cel.		Sierpień (August)	Lipiec (July)	Od początku roku (January-August)		Sierpień (August)	Lipiec (July)	Od początku roku (January-August)	
Przywóz (imports)		294.2	421.2	1.690.9	55/1				
3/1 a	— Mąka (flour)	10.7	46.2	124.5	57/4-6	— Skóry (skins and hides)	0.2	1.7	67.8
3/2	— Kasza (grits)	—	2.8	11.6	61/1	— Wyroby skórzane (leather goods)	0.3	5.1	15.3
4/1	— Krochmal (starch)	—	—	0.8	61/2	— Wyroby z drzewa (wood products)	15.3	9.0	121.0
4/2	— Makaron (macaroni)	0.3	—	14.7	62	— Meble gięte (bentwood furniture)	0.6	3.2	6.6
5/1 b, e	— Warzywa (vegetables)	22.6	1.6	52.7	64.1	— Pasza (toder)	—	0.4	0.4
7/1	— Owoce połud. (dried fruits)	3.8	0.3	4.2	73/1—5	— Wyroby koszykarskie (basket wares)	—	0.5	0.6
12/1-2	— Orzechy (nuts)	—	0.3	0.4	77/6-8	— Wyroby ceramiczne (ceramic prod.)	3.6	12.0	23.1
15/3	— Korzenie (spices)	—	1.4	1.4	81	— Szkoło (glass)	0.2	1.7	3.0
18/1	— Kawa (coffee)	1.4	0.7	18.3	85/1	— Oleje (oils)	—	0.4	0.9
20/1	— Herbata (tea)	—	0.2	0.2	88/1—6	— Smary (lubricating oils)	—	1.2	2.4
22/1	— Cukier (sugar)	—	—	0.6	105/2	— Wyroby gumowe (rubber goods)	—	0.4	7.5
24/2	— Konserwy owocowe (preserved fruits)	15.0	3.8	30.2	112	— Soda (soda)	—	—	10.2
27/1	— Napoje alkoholowe (alcohols)	8.5	0.3	31.3	119—120	— Przetwory chemiczne (chemicals)	3.0	4.5	24.3
27/4	— Spirytus techn. (spirit)	72.4	—	72.4	137/1	— Artykuły kosmetyczne (cosmetics)	9.6	13.3	36.1
28/1	— Wino (wine)	—	0.2	1.1	147/5	— Farby (colours)	0.3	2.5	3.3
29/1—2	— Piwo (beer)	5.8	—	5.8	153/1—10	— Blacha cynkowa (zinc sheets)	—	0.7	0.9
34/2 a	— Konserwy mięsne (preserved meat)	—	0.1	29.7	157/1—50	— Wyroby stal. i żelazne (iron and steel prod.)	38.0	41.4	273.2
35/1	— Ser (cheese)	0.1	0.2	1.2	177/4	— Masz. i części (machinery & parts)	36.7	8.1	45.7
37/1—2	— Ryby (fishes)	—	0.4	2.8	178/1—4	— Papier (paper)	18.2	12.5	81.2
39/1 a	— Jaja (eggs)	—	0.1	0.3	179/1	— Książki i druki (books)	—	—	0.2
43	— Klej (glue)	—	0.2	4.1	181/1	— Bawełna (cotton)	—	206.7	206.7
44/1	— Jelita (cassings)	1.3	2.9	22.7	182/3	— Wetna (wool)	—	—	72.8
51/1 a	— Tłuszcze zwierz. sur. (row fats)	3.3	2.0	72.4	187—189	— Odpadki bawełny (cotton odds)	—	—	0.9
51/3	— Tran (whale-oil)	—	—	9.9	190	— Tkaniny (textiles)	14.2	20.4	130.4
53	— Świece (candles)	3.5	1.3	5.6		— Sznury (ropes)	0.3	0.5	2.4
						— Różne (various)	5.0	10.0	35.1
Wywóz (exports)		458.8	1.755.4	6.451.8	12/1-2	— Orzechy (nuts)	—	0.6	9.8
1/1 c	— Kukurydza (maize)	—	—	44.5	15/3	— Korzenie (spices)	0.2	4.5	137.4
2/1	— Ryż wyluszczoney (husked rice)	149.9	583.1	1.503.3	18/1	— Kawa (coffee)	5.8	1.4	63.4
3/1	— Mąka (flour)	4.5	—	4.5	19/1	— Kakao (cocoa)	—	62.0	515.1
3/2	— Kasza (grits)	—	1.1	2.1	20/1	— Herbata (tea)	3.8	6.7	43.4
4/1	— Krochmal (starch)	7.4	—	7.4	22/1	— Cukier (sugar)	20.2	41.1	220.4
5/1 b, d	— Warzywa (greens)	—	—	0.4	24/2	— Konserwy owocowe (preserved fruits)	0.1	1.0	1.6
6/3	— Owoce świeże (fresh fruits)	21.5	129.0	432.8	37/2	— Ryby (fishes)	—	1.6	3.5
7/1	— Owoce suszone (dried fruits)	18.5	6.9	181.8	37/4	— Śledzie (herrings)	3.7	20.1	104.6

poz. tar. cel.	Sterpleń Lipiec Od początku roku			Sterpleń Lipiec Od początku roku					
	(August)	(July)	(January-August)	(August)	(July)	(January-August)			
39/2	— Makuchy	—	—	7·5	88/1—6	— Wyroby gumowe	—	—	1·6
	(oil cukes)					(rubber goods)			
42	— Sadza	—	1·3	1·3	94/—	— Talk	—	—	1·—
	(soot)					(talc)			
43	— Klej i żelatyna	3·2	—	5·3	112—	— Przetwory chemiczne	0·9	6·2	7·5
	(glue)					(chemicals)			
44/1	— Jelita	—	—	1·7	117	— Tłuszcze i oleje roślin.	38·1	169·2	603·—
	(cassings)					(vegetable oils et fats,			
45/3	— Szczecina	—	0·6	5·7	117/8	— Pokost	0·6	24·6	50·6
	(bristle)					(varnish)			
51/1 a	— Tłuszcze zwierz. sur.	—	151·8	460·9	119—120	— Wyr. kosmetyczne	—	—	0·1
	(row fats)					(cosm.)			
51/3	— Tran	—	—	4·2	124/2	— Garbniki	38·8	12·—	261·4
	(whale-oil)					(tanning extracts)			
52/—	— Wosk	3·7	0·8	4·7	137/1	— Farby	1·1	2·5	3·6
	(wax)					(colours)			
52/9	— Wazelina	—	1·7	2·6	141/1	— Cyna	—	—	22·3
	(vaseline)					(tin)			
55/1	— Skóry	20·2	1·5	56·2	141/1 a	— Miedź	—	122·5	305·5
	(skins)					(copper)			
48/1 c	— Deski i łaty	—	24·3	24·3	42/1-3	— Żelastwo	2·3	4·9	25·6
	(boards)					(sczap iron)			
58/2	— Drzewo egzotyczne	—	—	5·2	153/1—10	— Wyroby żel. i stal.	3·8	12·1	55·8
	(wood)					(iron et steel prod.)			
58/4 ab	— Kora drzewa korkowego	—	1·8	9·9	157/1—50	— Maszyny, apar. i części	2·2	0·8	3·1
	(corkwood bark)					(machinery)			
61/1	— Wyroby z drzewa	4·5	—	4·5	176/2	— Celuloza	—	5·3	3·3
	(wood products)					(cellulose)			
61/2	— Meble gięte	—	0·3	1·7	179/1	— Bawełna	—	145·3	349·8
	(bentwood furniture)					(cotton)			
62/2	— Trawa morska	—	1·4	6·7	177/4	— Papier	5·6	16·4	27·7
	(sea grass)					(paper)			
62/5—15	— Nasiona oleiste różne	0·5	—	159·2	179/3	— Sizał	—	4·2	13·7
	(various oil seeds)					(sisal)			
62/8	— Pestki drzew owocow.	—	1·8	3·7	181/1	— Wełna	—	—	39·8
	(fruit stones)					(wool)			
65/3	— Gips	—	0·5	1·—	182/3	— Odpadki bawełny	0·5	—	26·6
						(cotton odds)			
71	— Materjały szlifiercze	—	—	20·5	187/189	— Tkaniny	5·3	—	5·3
	(grinding materials)					(textiles)			
73/1—5	— Wyroby ceramiczne	9·—	—	15·2	190	— Sznur	—	2·3	8·7
	(ceramic products)					(ropes)			
81	— Oleje	1·8	48·3	218·5	—	— Różne	4·4	0·5	16·—
	(oils)					(various)			
82/1	— Żywica	53·8	50·—	120·3					
	(resin)								
87/2	— Kauczuk	85·1	12·6	225·1					
	(rubber)								
						PRZYWÓZ I WYWÓZ RAZEM (total)	753·—	2.176·6	8.142·7

3. — Obrót z wnętrzem kraju drogą wodną

(river traffic)

Przywóz (imports)		10.610·9	5.315·—	41.003·8	35/1	— Ser	—	0·1	0·4
						(cheese)			
3/1 a	— Mąka	12·—	5·7	60·4	37/1 a	— Ryby	0·3	—	0·9
	(flour)					(fishes)			
4/2	— Makaron	0·7	1·2	4·2	37/4	— Śledzie	—	—	2·1
	(macaroni)					(herrings)			
5 1-bc	— Warzywa	54·3	0·3	54·6	43/—	— Klej	—	—	2·5
	(vegetables)					(glue)			
6/1-2	— Owoce	11·9	—	11·9	44/1	— Jelita	1·3	—	2·4
	(fruits)					(cassings)			
14/3	— Korzenie	—	0·3	0·3	51/1 a	— Tłuszcze zwierzęce sur.	4·3	—	4·3
	(spices)					(row fats)			
17/2	— Cykorja	0·5	0·6	1·1	55/1	— Skóry	—	—	9·9
	(Succory)					(skins)			
22/1	— Cukier	10.426·—	5.246·4	39.125·6	57/4-6	— Wyroby skórzane	0·3	6·7	7·—
	(sugar)					(leather goods)			
24/2	— Konserwy owocow.	1·1	1·—	5·—	61/2	— Meble	0·9	1·3	2·2
	(preserved fruits)					(bentwood furniture)			
27/1	— Napoje alkoholowe	5·7	—	21·5	37/1—5	— Wyroby ceramiczne	2·1	1·4	3·9
	(alcohols)					(ceramic products)			
28/1	— Wina	—	0·1	0·7	82/1	— Żywica	2·3	—	7·4
	(wine)					(resin)			
34/2 a	— Konserwy mięsne	0·2	—	1·7	105/2	— Soda	30·6	—	846·6
	(preserved meat)					(soda)			
34/5	— Ptactwo bite	—	—	0·5	112/—	— Przetwory chemiczne	1·9	0·4	3·6
	(poultry)					(chemicals)			

poz. tar. cel.		Sierpień (August)	Lipiec (July)	Od początku roku (January-August)		Sierpień (August)	Lipiec (July)	Od początku roku (January-August)
119-120	— Artykuły kosmetyczne (cosmetics)		1·7	2·7	7·7	181/1	— Wełna	— — 10·2
131/2	— Biel cynkowa (zinc white)		—	15·7	16·—	187/189	— Tkaniny	24·6 26·5 72·9
153/1—10	— Wyroby żel. i stalowe (iron et steel prod.)	12·4	—	86·—	190	— Sznury	— 0·3	1·2
177/4	— Papier (paper)	15·1	3·8	20·4	—	— Różne towary	0·7 1·1	7·7

Wywóz (exports) 3.217·7 3.181·7 12.394·4

2/1	— Ryż wyluszczoney . . . (husked rice)	751·7	1.590·5	4.216·5
4/1	— Krochmal (starch)	—	—	17·4
6/3	— Owoce świeże (fresh fruits)	52·—	45·4	161·6
7/1	— Owoce suszone (dried fruits)	3·6	2·6	160·9
15/3	— Korzenie (spices)	15·—	2·7	76·—
18/1	— Kawa (coffee)	54·9	29·8	124·6
19/1	— Kakao (cocoa)	230·7	29·9	397·6
20/1	— Herbata (tea)	30·—	8·5	58·—
22/1	— Cukier (sugar)	10·—	—	40·2
37/2	— Ryby (fishes)	6·6	0·5	8·7
37/4	— Śledzie (herrings)	69·—	31·9	179·5
39/2	— Otręby (bran)	—	—	2·—
43/—	— Klej i żelatyna (glue)	0·5	—	3·2
44/1	— Jelita (cassings)	—	—	41·3
51/1 a	— Tłuszcze zwierz. sur. (row fats)	529·6	553·4	2.273·9
51/3	— Tran (whale-oil)	3·—	—	15·2
52/9	— Wazelina (vaseline)	4·4	—	7·2
55/1	— Skóry (skins)	209·9	317·7	865·3
58/2	— Drzewo egzotyczne . . . (wood)	—	—	51·7
58/4 ab	— Kora drzewa korkowego (cork woodbark)	—	—	18·1
61/1	— Wyroby z drzewa (wood goods)	11·3	—	11·3
62/5-15	— Nasiona oleiste (oil seeds)	125·7	—	177·6
62/8	— Pestki drzew owocow. (fruit stones)	0·1	—	3·1
62/14	— Rośliny lecznicze (medicinal plants)	4·8	—	4·8
68/7	— Muszele (shell)	—	—	23·9
81	— Oleje (oils)	39·9	—	52·3

82/1	— Żywica (resin)	364·3	109·8	547·9
85/1	— Smary (lubricating oils)	—	—	71·3
87/2	— Kauczuk (rubber)	85·8	12·6	22·5
88/1-6	— Wyroby gumowe (rubber goods)	3·3	—	3·3
91/1	— Siarka (sulphur)	5·—	—	20·—
104/2 a	— Chlorek magnezu (chloride of magnezia)	—	—	2·1
117	— Tłuszcze i oleje roślin. (vegetable oils et fats)	23·8	148·7	437·3
117/8	— Pokost (varnish)	2·—	15·6	31·8
120/1-2	— Mydło (soap)	1·1	—	1·1
124/2	— Garbniki (tanning extracts)	238·1	30·6	268·7
137/1	— Farby (colours)	0·3	5·6	16·3
138/2	— Ruda manganowa (mangan ore)	—	2·9	2·9
141/1 a	— Miedź (copper)	187·7	26·4	1.044·7
144/1	— Cyna (tin)	9·—	4·2	23·3
153/1-10	— Wyroby stal. i żelazne (iron et steel products)	61·—	0·4	113·6
165/2	— Aluminium (aluminium)	25·—	—	25·—
167/1—50	— Masz. apar. i części (machinery)	2·5	0·8	4·1
176/2	— Celuloza (cellulose)	—	—	20·4
177/3	— Fibra (fibre)	15·8	—	17·3
177/4	— Papier (paper)	—	19·3	19·3
179/1	— Bawełna (cotton)	24·4	167·—	445·2
179/3	— Sisal (sisal)	4·7	2·1	11·2
181/1	— Wełna (wool)	—	—	5·5
182/3	— Odpadki bawełny (cotton odds)	—	2·6	2·6
187/189	— Tkaniny (textiles)	22·4	19·—	22·4
	— Różne (various)	7·8	1·2	20·2

PRZYWÓZ I WYWÓZ RAZEM (total) 13.828·6 8.496·7 53.398·2

4 — Ogólny obrót towarowy

(general goods turnover)

sierpień 1933	577.482·7
lipiec 1933	608.803·7
sierpień 1932	458.541·4
od początku roku 1933	3.795.038·1
od początku roku 1932	3.148.174·2

3.828.997·4

IV. — RUCH PASAŻERÓW

(passenger traffic)

Ruch zamorski

	P R Z Y J E C H A Ł O (passenger incoming)					W Y J E C H A Ł O (passenger outgoing)				
	sierpień				lipiec	sierpień				lipiec
	I kl.	II kl.	III kl.	Razem	Razem	I kl.	II kl.	III kl.	Razem	Razem
W. M. GDAŃSK	1	321	5	327	—	—	666	—	666	—
Gdańsk	1	24	5	30	—	—	11	—	11	—
Sopoty	—	297	—	297	—	—	655	—	655	—
ANGLJA	17	392	39	448	539	—	515	153	668	137
Hull	—	4	—	4	2	—	30	—	30	14
Leith	—	351	—	351	—	—	—	—	—	—
Londyn	17	37	39	93	537	—	485	153	638	123
BELGJA	—	710	—	710	3	—	—	—	—	6
Antwerpja	—	710	—	710	3	—	—	—	—	6
DANJA	17	488	—	505	623	1	787	—	788	520
Aalborg	—	—	—	—	2	—	—	—	—	—
Fredericia	—	—	—	—	2	—	—	—	—	—
Kopenhaga	17	488	—	505	619	1	787	—	788	520
ESTONJA	—	—	—	—	—	5	—	1	6	4
Tallin	—	—	—	—	—	5	—	1	6	4
FINLANDJA	49	—	4	53	39	1	—	3	4	—
Abo	—	—	—	—	—	—	—	3	3	—
Helsingfors	49	—	4	53	39	1	—	—	1	—
FRANCJA	—	—	—	—	—	—	—	—	—	—
Le Havre	—	—	—	—	—	—	—	—	—	—
HOLANDJA	13	656	4	673	47	—	—	—	—	—
Amsterdam	—	—	—	—	—	—	—	—	—	—
Rotterdam	13	656	4	673	47	—	—	—	—	—
LITWA	—	—	1	1	—	—	—	—	—	—
Klajpeda	—	—	1	1	—	—	—	—	—	—
NIEMCY	—	—	1	1	5	—	—	—	—	3
Hamburg	—	—	1	1	5	—	—	—	—	—
Szczecin	—	—	—	—	—	—	—	—	—	3
NORWEGJA	—	—	—	—	527	—	—	—	—	3
Bergen	—	—	—	—	527	—	—	—	—	—
Moss	—	—	—	—	—	—	—	—	—	3
STANY ZJEDN. AM.	3	295	—	298	565	13	—	—	13	128
New York	3	295	—	298	565	13	—	—	13	128
SZWECJA	—	—	—	603	94	3	583	4	590	4
Ahus	—	—	—	—	—	3	—	—	3	—
Bornholm	—	—	—	—	69	—	—	—	—	—
Göteborg	—	—	—	—	—	—	—	1	1	—
Fagervik	—	—	—	—	—	—	—	3	3	—
Hälsingborg	—	—	—	—	7	—	—	—	—	—
Kalmar	—	—	—	—	—	—	—	—	—	4
Karlshamn	—	3	—	3	—	—	—	—	—	—
Karlskrona	—	—	—	—	9	—	—	—	—	—
Stockholm	7	589	4	600	8	—	583	—	583	—
Trelleborg	—	—	—	—	1	—	—	—	—	—
R a z e m :	107	3454	58	3619	2442	23	2551	161	2735	805

CZĘŚĆ NIEURZĘDOWA

Kronika portowa

Zamówienie nowego statku.

W Zarządzie Polsko Brytyjskiego Tow. Okrętowego S.A. w Gdyni podpisano umowę z przedstawicielem stoczni Swan Hunter & Wigham Richardson w New-Castle-on Tyne na budowę nowego statku, przewidzianego dla linii regularnej z Gdyni do portów angielskich. Budowa ma być ukończona do marca 1934 r. Nowy statek będzie miał nośność około 2000 T. D. W. i będzie zaopatrzonej w kombinowaną maszynę parową z turbiną Bauer Wacha o sile około 1500 H. P. Długość statku będzie wynosiła 292 stopy, szerokość 40 stóp, zanurzenie 16 stóp i 9 cali. Statek będzie zaopatrzonej w chłodzię o objętości około 36.000 stóp³, pozbawionej pomieszczenia dla innych towarów będzie wynosiło około 67.000 stóp³. W ten sposób statek będzie specjalnie przystosowany do transportu łatwopłynących się artykułów, z których w głównej mierze składa się nasz eksport do Anglii.

Wielka Fuzja Okrętowa w Anglii.

„New York Times” donosi z Londynu, że spodziewana jest w krótkim czasie fuzja dwóch wielkich angielskich towa-

rzystw okrętowych Cunard Line i White Star Line. Po dokonanej fuzji mają być wypuszczone obligacje nowego Towarzystwa na ogólną sumę dwa i pół miliona funtów szterlingów. Większa część wpływów z tego źródła zużyta będzie na wykończenie nowego wielkiego 75.000 tonowego okrętu Cunard Line.

Zebranie Rady Nadzorczej Sp. Akc. „Żegluga Polska”.

W sierpniu odbyło się zebranie Rady Nadzorczej „Żegluga Polska” pod przewodnictwem prezesa Dr. St. Wachowiaka. Na zebraniu tem rozpatrywano program dalszej rozbudowy floty oraz sprawy bieżące.

Zebranie tymczasowej Rady Portu.

W Gdyni odbyło się zebranie tymczasowej Rady Portowej pod przewodnictwem Dyrektora Urzędu Morskiego p. inż. St. Łęgowskiego. Na zebraniu tem rozpatrywano sprawę opłat portowych oraz projekt nowej ustawy o opłatach portowych, sprawę rozporządzenia porządkowego o przepisach policyjno-portowych dla portu handlowego w Gdyni, sprawę podwyższenia cen za prąd, sprawę sposobu eksploatacji wolnej strefy oraz szereg spraw bieżących.

Zmiany personalne w Państw. Szkole Morskiej w Gdyni. Dotychczasowy kierownik wydziału mechanicznego

Państwowej Szkoły Morskiej w Gdyni inż. Kazimierz Bielski przeniesiony został w stan spoczynku. Na jego miejsce powołany został inż. Władysław Morgulec.

Wolna strefa w porcie Gdyni.

Urząd Morski w porozumieniu z Urzędem Celnym w Gdyni komunikuje co następuje: Wobec ukończenia ogrodzenia wolnej strefy można praktycznie uważać, że port gdyński posiada już wolną strefę. Obecnie już mogą być kierowane do wolnej strefy portu gdyńskiego te towary, które znajdują sobie miejsce składania w istniejącym już magazynie tej strefy lub te, które bezpośrednio do wagonów mogą być załadowane lub też takie towary, które na tereny tej strefy mogą być złożone. Z chwilą zaawizowania towarów do wolnej strefy, znacznie działać nadzór celny przy ogrodzeniu.

Ukończenie budowy wiaduktu Nr. 4. i otwarcie ruchu na ul. Mostowej.

Nastąpiło otwarcie ruchu kołowego na ul. Mostowej — głównej arterji komunikacyjnej między miastem a portem — przez nowowbudowany wiadukt nad torami kolejowymi wiodącymi na molo węglowe. Wiadukt żelazo — betonowy w formie łuku 2 przegubowego z podwieszoną jezdnią w/g projektu inż. Jeskiego. Rozpiętość wiaduktu wynosi 62 mtr. przy szerokości jezdni 7,5 mtr. a łącznie z chodnikami dla pieszych 13,8 mtr. Jest to drugi w Polsce żel.-bet. wiadukt pod względem rozpiętości. Najdłuższy most żel.-betonowy wybudowany w Polsce znajduje się na rzece Sole w Kobiernicach na drodze między Krakowem a Bielskiem i Cieszynem.

Nowe inwestycje portowe.

W ub. miesiącu odbyła się inauguracja robót przy budowie 2 nowych magazynów w porcie gdyńskim: mianowicie: magazynu drobnicowego Tow. Ekspedycyjnego „Warta” oraz magazynu owocowego będącej w organizacji Sp. Akc. „Aukcje Owocowe w Gdyni”. Oba magazyny pod względem architektonicznym stanowią całość i staną na nabrzeżu francuskim bezpośrednio za budującym się magazynem tranzytowym i dworkiem morskim. Magazyn Warty posiadać będzie około 3000 m² użytkowej powierzchni, a magazyn owocowy około 4000 m². Długość frontu zabudowy obu magazynów wynosić będzie około 200 m. Obie inwestycje będą ukończone na koniec października r. b. Przy budowie zostanie zastosowana konstrukcja żelazo-betonowa, zaś dachy zbudowane zostaną p.g. systemu „Polstephane”. Magazyn owocowy będzie posiadał instalację do ogrzewania. Będzie to piętrowy budynek, posiadający duże pomieszczenia specjalnie dla aukcji owocowych. Magazyn „Warty” otrzyma izolowane ściany, bramy i dachy i w razie potrzeby będzie mógł być również ogrzewany. Dzięki budowie obu tych magazynów oraz jednoczesnemu wykończeniu magazynu tranzytowego i dworca morskiego nabrzeże francuskie, które dotąd było bezczynnym, będzie mogło rozpocząć intensywną pracę, tembardziej, że równocześnie z wykonaniem magazynów nabrzeże to otrzyma 6 nowych dźwigów półportalnych.

Tablica pamiątkowa dla statku za uratowanie załogi s/s „Niemna”.

W ubiegłym miesiącu odbyła się na m/s „Kronprinzessin Margareta” uroczystość wręczenia tablicy pamiątkowej statkowi linii regularnej „Gdynia Ameryka Południowa” — „Kronprinzessin Margareta”, przez Ligę Morską i Kolonialną za uratowanie załogi s/s „Niemen”, który zatonął w Kategorii dnia 1 października 32 r.

Wykończenie hali śledziowej.

W końcu ub. miesiąca została oddana do użytku budowana do magazynu śledziowego przy nabrzeżu Angielskim część hali śledziowej o powierzchni ca 1.434 m².

Strażnica Urzędu Celnego w strefie wolnocłowej portu gdyńskiego.

W dniu 1. IX. rb. zakończone zostały prace na terenie strefy wolnocłowej w porcie gdyńskim przy budowie strażnicy i wartowni oraz 4 ubikacji biurowych dla Urzędu Celnego w Gdyni. Roboty powyższe wykonane zostały w bardzo przyspieszonym tempie, a mianowicie w ciągu 22 dni roboczych pod nadzorem Wydziału Budowy Portu Urzędu Morskiego.

Zamorski ruch wycieczkowy i pasażerski.

W dniu 31 sierpnia o godz. 8. m. 30, powrócił z wycieczki do Anglii i Belgii s/s „Kościszko” przywożąc na swym pokładzie 422 pasażerów. W dniu 2 września rb. wypłynął z portu Gdyńskiego s/s „Polonia” udając się do portu Rumuńskiego Constanzy, gdzie zostanie użyty dla utrzymania regularnego połączenia okrętowego między Constanzą, a portami palestyńskimi Jaffa i Haifa, w celu zapewnienia komunikacji polskim żydom między Polską a Palestyną. Statek ten zabrał z portu gdyńskiego wycieczkę w liczbie około 550 osób i zawiał po drodze do portów: Lizbona, Algier, Pireus, Stambuł i Constanza.

Zamorski ruch turystyczny.

W dniu 3 września rb. o godz. 8 m. 30 rano przybył do portu gdyńskiego luksusowy jacht „Stdlla Polaris” z wy-

cieczką turystyczną, składającą się z amerykańców, francuzów, anglików, skandynawczyków i t. d. w liczbie 200 osób. Turycyści zwiedzili port i miasto, poczem o godz. 11 odpiłynęli do Sopot i stamtąd dalej kontynuując swą wycieczkę po Bałtyku. Tego samego dnia o godz. 13 odpiłynął z portu Gdyńskiego s/s „Kościszko” udając się z wycieczką liczącą około 400 osób do Stockholmu.

Powrót Polskiej Ekspedycji Polarnej.

W dniu 3 września rb. powróciła do Gdyni po 14 miesięcznym pobycie na wyspie Niedźwiedziej Polska Ekspedycja Polarna złożona z 3 osób: inż. Centkiewicza, Łysakowskiego i Siedleckiego.

W czasie pobytu na wyspie Niedźwiedziej członkowie ekspedycji poczynili cały szereg badań i obserwacji w dziedzinie magnetyzmu ziemskiego, elektryczności atmosferycznej jakoteż obserwacji odnośnie zorzy polarnej i pomiarów energii słońca itd. Zebrany materiał zostanie obecnie opracowany w odpowiednich działach badań naukowych.

Ekspedycja wróciła ze Stockholmu do Gdańska statkiem szwedzkim „Utklippan” i z Gdańska do Gdyni statkiem Morskiego Urzędu Rybackiego „Ewa”.

Rozwój przemysłu i handlu rybnego w Gdyni.

Na początku 1932 r. na terenie portu gdyńskiego nie było ani jednej przemysłowo-handlowej firmy rybnej. Wkrótce po wybudowaniu hali i chłodni rybnej, a następnie składów śledziowych, zaczęły się tu osiedlać firmy rybne i obecnie na terenie portu istnieje 12 firm rybnych, w tem dwa przedsiębiorstwa do połowów dalekomorskich, 2 wędzarnie, 3 wytwórnie konserw, 3 firmy dla importu śledzi i 2 firmy handlowe dla połowów przybrzeżnych.

Ożywiony import nawozów sztucznych przez Gdynię.

W związku ze zbliżającym się okresem siewów jesiennych daje się zauważyć wzmógłony import tomasyny do Polski. Import ten prawie wyłącznie kieruje się drogą wodną przez Gdynię. Obecnie prawie codziennie zawija do Gdyni statek z tomasyną. W ciągu trzech tygodni sierpnia rb. przewieziono w ten sposób ponad 15.000 ton tomasyny, gdy w ciągu lipca 6.710 ton, a w czerwcu r. b. zaledwie 1.000 ton. Należy zaznaczyć, że w ub. roku import tomasyny był znacznie mniejszy. Należałoby zatem sądzić, że większe zapotrzebowanie tomasyny znamionuje poprawę sytuacji rolników.

Hamburg w walce konkurencyjnej z Gdynią.

Z dniem 24 ubm. zarząd portu hamburskiego wprowadził znaczne obniżki opłat przeładunkowych przy eksporcie do portów europejskich morza Śródziemnego i Czarnego oraz do Afryki zachodniej i wschodniej portów Ameryki.

Jest wielce charakterystyczną rzeczą, iż obniżki te obejmują eksport w tym kierunku, w którym idzie eksport polski z Gdyni.

W celu ściągnięcia przeładunków do portu hamburskiego w większym zakresie istnieje zamiar rychłego obniżenia taryf przeładunkowych również przy imporcie. Zamierzone jest również uproszczenie skomplikowanej taryfy opłat przeładunkowych.

Transporty śledzi przez Gdynię.

Do dnia 1 bm. przywieziono do Gdyni ua 34 statkach około 26.000 całych i około 13.000 połówek beczek śledzi solonych, pochodzenia holenderskiego, szkockiego, islandzkiego i norweskiego. Transporty te po nadejściu do Gdyni są przechowywane w chłodni rybnej, oraz w tranzytowych składach śledziowych, skąd w miarę zapotrzebowania są wysyłane bądź kolejami, bądź też drogą wodną barkami do kraju.

Należy dodać, że import śledzi solonych przez Gdynię został zapoczątkowany jeszcze w roku ubiegłym, lecz przywożone wówczas transporty miały raczej charakter próbny. Dopiero z początkiem roku bieżącego po wykończeniu specjalnych składów i osiedleniu się w Gdyni kilku importerów śledzi przywóz ten zaczął się ugruntuować i do końca r. b. przypuszczalnie połowa całego importu śledzi, konsumowanych w Polsce, przejdzie przez port gdyński.

Budowa przystani w Helu.

W najbliższym czasie Urząd Morski przystąpi do budowy w Helu przystani dla statków Straży Granicznej.

Roboty przy budowie tej przystani zostały powierzone Przedsiębiorstwu Przemysłowo-Budowlanemu A. Zabierek i F. Szczepankowicz T. z o. p. w Toruniu.

Rozstrzygnięcie Dyrektora Urzędu Morskiego w sprawie nieporozumienia między Związkiem Zawodowym Transportowców R. P., a Związkiem Armatorów.

Wskutek zaistnienia nowego nieporozumienia między Związkiem Zawodowym Transportowców R. P., a Związkiem Armatorów na tle rozbieżnej interpretacji postanowień umowy zbiorowej z dnia 14 grudnia 1932 r., Dyrektor Urzędu Morskiego wydał w dniu 8. września br. rozstrzygnięcie na podstawie § 40 cytowanej wyżej umowy dotyczące: 1) zawierania umowy z załogą na jedtą tylko podróż i 2) swobody armatora względnie kapitana w doborze załogi pod względem kwalifikacji osobistych.

Od rozstrzygnięcia tego przysługuje stronom odwołanie do Ministerstwa Przemysłu i Handlu w terminie 30-dniowym, jednak ewentualne odwołanie nie wstrzymuje natychmiastowego wejścia w życie powyższego rozstrzygnięcia.

Wyżej wspomniana decyzja Dyrektora Urzędu Morskiego została doręczona stronom w dniu 8 września br. o godz. 12.

Przybrzeżny ruch pasażerski w miesiącu sierpniu rb.

W sierpniu r. b. statki pasażerskie Żegluga Polskiej „Gdańsk”, „Jadwiga” i „Wanda” przewiozły z Gdyni do portów na półwyspie helskim Helu i Jastarni oraz odwrotnie — ogółem 45.710 osób, przycem statek „Gdańsk” kursował przez 27 dni, a pozostałe „Jadwiga” i „Wanda” — po 31 dni.

Goście krajowi i zagraniczni w porcie Gdynskim

Konsul Czechosłowacki w porcie Gdynskim.

Port Gdynski zwiedził konsul Czechosłowacki w Poznaniu p. Dr. Jaromir Dolezal, któremu towarzyszył z ramienia Urzędu Morskiego p. F. Koppel.

Dygnitarz Francuski w porcie Gdynskim.

Georges Pages, honorowy inspektor generalny Oświecenia Publicznego Francji i profesor wydziału filologicznego, podczas pobytu w Gdyni zwiedził port i miasto oraz złożył wizytę Dyr. Urzędu Morskiego inż. Łęgowskiemu.

Wycieczka Francuzów w Gdyni.

W sierpniu r. b. zawinął do portu gdyńskiego statek francuski „Mexique”, należący do linii francuskiej Compagnie General Transatlantique, z wycieczką w ilości 300 osób. Wycieczka ta po wyładowaniu zwiedziła Gdynię i okolice polskiego wybrzeża. Dyrektor Compagnie Generale Transatlantique w Warszawie, W. Józefowicz wydał na statku bankiet, w którym wzięli udział m. in. Dyr. Urzędu Morskiego inż. Łęgowski, konsul francuski Le Goff z żoną, konsul norweski z Gdańska Svendsen, Dyr. Żegluga Polskiej Kollat, prezes L. M. i K. Rummel z żoną, wyżsi oficerowie statku oraz red. PAT. w Gdyni Rutkowski.

Wycieczka Czechosłowacka w Gdyni.

W Gdyni bawiła wycieczka czechosłowackiego klubu narodowego socjalistycznego z Pragi w liczbie 36 osób pod przewodnictwem radcy p. Antona Steina. Uczestnicy wycieczki zwiedzili miasto i Hel. Po wysłuchaniu krótkiego referatu o porcie, wygłoszonego przez kierownika biura Akwizycyjno-Taryfowego p. St. Oltarzewskiego goście zapoznali się z portem gdyńskim i jego urządzeniami.

Łotewscy dziennikarze w Gdyni.

W Gdyni bawiło 8 dziennikarzy łotewskich, reprezentantów ważniejszych pism łotewskich jak „Latvija”, „Zemkopis”, „Jauna raza” i inne. Gościom udzielił informacji o porcie gdyńskim i jego urządzeniach Dyr. Urzędu Morskiego inż. St. Łęgowski i w czasie objazdu portu motorówką B. Koselnik. Przedstawiciele prasy oglądając port wyrażali podziw dla ogromu pracy, na jaką zdobył się Naród Polski w tak krótkim czasie.

Wycieczka belgijska w porcie gdyńskim.

Port gdyński zwiedziła wycieczka belgijska w liczbie 6 osób, między którymi znajdował się Dr. Arkadiusz Flatte z Brukseli, sekretarz generalny belgijskiej sekcji „Idee française a l'étranger”.

Wycieczka oficerów rezerwy w Gdyni.

W Gdyni i na wybrzeżu bawiła wycieczka oficerów rezerwy w liczbie 20 osób pod przewodnictwem p. kpt. Moskalewicz. Uczestnicy wycieczki zwiedzili port handlowy i wojenny.

Viceminister Skarbu w Gdyni.

W Gdyni bawił Viceminister Skarbu p. Dr. Leon Kozłowski, który zwiedził wolną strefę oraz budujące się tam pomieszczenie dla Urzędu Celnego, następnie w towarzystwie Dyr. Urzędu Morskiego — port Gdynski na motorówce.

Delegat Sowietów w porcie gdyńskim.

W dniu 27 sierpnia r. b. port gdyński zwiedził delegat przemysłu sowieckiego dr. Simon Danziger w towarzystwie dyr. „Sowpoltorgu” W. Brodzkiego oraz H. Fichtnera, inż. Stawickiego i dyrektora fabryki motorów morskich „Perkun” w Warszawie Z. Górskiego. Zwiedzający, którym informacyj o urządzeniach portowych udzielił inż. Grodziński z Urzędu Morskiego, interesowali się tak stroną techniczną portu, jak

i jego obrotami towarowymi, wyrażając dla prac dokonanych w porcie, wielkie uznanie.

Zamorscy goście w porcie gdyńskim.

Port gdyński i jego urządzenia zwiedzili dr. Morrow Fling, profesor uniwersytetu w Nebraska (Stany Zjednoczone Ameryki Północnej) oraz Harley attache prasowy ambasady Polskiej w Londynie. Gościom towarzyszył Wejher, radca Generalnego Komisarjatu R. P. w Gdańsku.

Przyjazd nowego ambasadora Stanów Zjednoczonych Ameryki Północnej do Gdyni na s/s „Kościuszko”.

W dniu 31 sierpnia r. b. przyjechał do Gdyni na s/s Kościuszko nowy ambasador Stanów Zjednoczonych A. P. Cudahy, który udał się do stolicy Polski w celu objęcia powierzonej mu placówki. Dyrektor Urzędu Morskiego powitał go oficjalnie przy wyjściu ze statku.

Z pobytu Słowackich dziennikarzy w Gdyni.

W dniu 5 września rb. bawiło w Gdyni 9 dziennikarzy słowackich pod przewodnictwem prezesa Syndykatu Dziennikarzy w Bratislavie Karola Huszka. Po przyjeździe do Gdyni goście w towarzystwie reprezentanta M. S. Z. G. Hoepfinga i członków Syndykatu Dziennikarzy Pomorskich zostali przyjęci przez zastępcę dyrektora Urzędu Morskiego inż. A. Garnuszewskiego, który w imieniu nieobecnego dyrektora Urzędu Morskiego powitał gości. W odpowiedzi prezes Syndykatu K. Huszek wręczył inż. A. Garnuszewskiemu w imieniu miasta Bratislavy „złotą księgę miasta Bratislavy” wraz z historią tegoż miasta i medalem pamiątkowym. Za uznanie dla portu gdyńskiego inż. A. Garnuszewski podziękował w serdecznych słowach, wznosząc okrzyk na cześć Republiki Czechosłowackiej. Następnie w sali konferencyjnej Urzędu Morskiego wygłosił krótki referat o porcie i jego urządzeniach mgr. B. Koselnik, poczem nastąpiło zwiedzenie portu holownikiem. Po zwiedzeniu portu goście udali się do Komisarjatu Rządu, aby taki sam dar miasta Bratislavy wręczyć Komisarzowi Rządu m. Gdyni. W godzinach popołudniowych goście bawili na Helu, a wieczorem w restauracji „Seidla” przyjmowali ich członkowie Syndykatu Dziennikarzy Pomorskich.

Wycieczka rolników z pow. pszczyńskiego do Gdyni.

W dniu 10 września rb. bawiła w Gdyni wycieczka rolników z pow. pszczyńskiego w liczbie około 700 osób, zorganizowana przez Starostwo w Pszczynie. Uczestnicy wycieczki zwiedzili miasto, port i wybrzeże.

Z pobytu polskich konsulów honorowych w Gdyni.

Dnia 13. bm. przyjechało do Gdyni 21 konsulów honorowych reprezentujących interesy Rzeczypospolitej Polskiej w całej Europie, w towarzystwie 3 reprezentantów M-stwa Spraw Zagranicznych. St. de Rosset, St. Włodarkiwicz i B. Zaniewskiego.

Gości spotkali na dworcu kolejowym w Gdyni wicekomisarz Rządu inż. Szaniawski i reprezentant Urzędu Morskiego mgr. B. Koselnik. O godz. 10 goście złożyli wizytę zastępcy dyrektora Urzędu Morskiego inż. A. Garnuszewskiemu i po krótkiej z nim konferencji wysłuchali referatu o porcie gdyńskim, wygłoszonego przez St. Sobańskiego z Urzędu Morskiego. Następnie konsulowie udali się z wizytami do Komisarjatu Rządu i Izby Przemysłowo-Handlowej.

Między godz. 12 m. 45 a 16, Związek Armatorów Gdyńskich podejmował gości obiadem na ss. „Premier”. Po obiedzie między godz. 16 a 18 odbyło się zwiedzenie portu holownikiem, gdzie również konsulowie byli informowani o poszczególnych urządzeniach portowych, jakoteż o rozwoju portu.

W dniu 14 bm., w godzinach przedpołudniowych konsulowie wyjechali do Gdańska.

Francuski attache morski w porcie gdyńskim.

W dniu 14 września rb. zwiedził port gdyński attache morski republiki Francuskiej kpt. Rene Papillon, w towarzystwie oficera polskiej marynarki wojennej i reprezentanta Urzędu Morskiego St. Sobańskiego.

Kupcy z Moraw i Śląska Czeskiego w Gdyni.

W dniu 15 września br. bawiła w Gdyni wycieczka kupców z Moraw i Śląska Czeskiego w liczbie około 150 osób w celu zapoznania się z portem gdyńskim i jego urządzeniami jakoteż zorientowania się na miejscu co do możliwości współpracy handlowej z portem gdyńskim. Organizacją tej wycieczki zajęły się tamtejsze związki kupieckie: „Obchodni gremium” i „Kaufmannische Verein”. W wycieczce tej wzięli udział członkowie „Moravskelo svazu” w Bernie, największej kooperatywy czeskiej „Budouenost”, kooperatywy niemieckiej „Heo”, członkowie oddziału zakupów Zakładów w Witkovicach oraz szereg przedstawicieli sfer kupieckich i różnych firm.

Zainteresowanie gości odnosiło się m. in. do możliwości transportów olejów jadalnych z gdyńskiej olejarni.

Połowy ryb i handel rybnym w sierpniu r. b.

Pogoda w sierpniu była naogół dla rybaków niesprzyjająca. Częste silne wiatry kilkakrotnie przerywały normalne połowy. W ten sposób rybacy z obwodów gdyńskiego i puckiego, włączając święta stracili po 10 dni roboczych, rybacy z obwodu helskiego — 9 dni. Tak niepomyślnie warunki atmosferyczne oczywiście wpłynęły i na ilościowy wynik połowów, które w sprawozdawczym miesiącu obniżyły się o ca 100.000 kg., a pod względem wartości o 22.000 zł. Obniżka ta nastąpiła wyłącznie kosztem płastug (flonder), gdyż połowy innych gatunków jak węgorzy, wątluszy (dorsze), węgorzyc (kwapy), śledzi, a częściowo i ryb słodkowodnych wykazują nawet pewną poprawę. Ze względu jednak na niewielkie ilości, gatunki te nie wpływają wydatniej na miesięczną zdobycz, bowiem w letnich miesiącach podstawowym gatunkiem dla rybaków jest płastuga i udatne czy nieudatne połowy tej ryby, decydują o całokształcie miesięcznej zdobyczy. Płastugi łowiono w zatoce i na otwartym morzu, głównie niewodami. Sporo też wystawiano sieci przydennych oraz haczyków. Najwięcej zdobyczy przypada na rybaków posiadających kutry, a więc z Gdyni, Helu i Jastarni, przyczem gdynianie złowili dość dużo skarpi, jednego z cenniejszych gatunków płastug.

Sezon jesiennych połowów węgorzy już się rozpoczął. Jeszcze w lipcu podzielono wybrzeże na maszoperje poszczególnych miejscowości i zaczęto stawiać żaki. W sierpniu wystawiono cały zapas narzędzi, ale jak dotychczas zdobycz węgorzy, będących obok łososa najcenniejszą rybą, jest nieznaczna. W dodatku burzliwa pogoda i silne fale dość często wyrzucały żaki na brzegi. W ciągu kilku dni poławiano węgorze włokami w zatoce obok wysepki utworzonej z wywożonego z portu gdyńskiego torfu. Wątlusze w ciągu całego miesiąca łowiono słabo, tak samo i śledzie, natomiast lepiej wypadła zdobycz węgorzycy, które łowiono przeważnie w zatoce. Połowami makreli rybacy nie zajmowali się. Pomimo dość sprzyjających warunków od 2-ch lat ryba ta przy naszych brzegach nie ukazuje się. Inne gatunki ryb poławiano w niewielkich ilościach. Ogółem złowiono w sierpniu: 185.350 kg. ryb wartości 99.270 złotych a w tem:

płastug	117.200 kg	wartości	47.250 złotych
węgorzy	13.780 "	"	27.560 "
węgorzycy	28.000 "	"	12.200 "
innych	26.370 "	"	12.260 "

Ceny na ryby utrzymały się na wysokości poprzedniego miesiąca. Za kilogram świeżej ryby, biorąc średnio z całego wybrzeża, płacono rybaczom następujące ceny: płastugi od 30 do 80 gr. zależnie od gatunku, wątlusze 30 gr., śledzie, węgorzycy, płotki i okorie po 40 gr., szczupaki 1,60 zł., węgorze 2,00 zł., troć 3,50 zł. Większość połowów rybacy wywozili do Gdańska, gdyż miejscowi handlarze zakupywali mało ryby. Na targ gdyński przywożono duże ilości ryb słodkowodnych z jezior, którą sprzedawano bardzo tanio. Stanowiły one poważną konkurencję dla ryb morskich i dlatego ryby morskie na sprzedaż wywożono głównie do Gdańska.

Większość wędzarni była nieczynna. Jedynie w Pucku i w Gdyni wędzono drobne ilości na sprzedaż dla leteików i wycieczek oraz na konserwy rybne na przeróbkę. Fabryka konsyryw

firmy „Temporyb“ była czynna cały miesiąc i osiągała dość duże obroty. Właściciele przystępują do rozszerzenia fabryki. Również znana fabryka „Nordia Havre“ ze Śląska otwiera Oddział w Gdyni i niebawem przystąpi do budowy większej fabryki przetworów rybnych.

Duże ożywienie nastąpiło w Gdyni w handlu śledziowym. Stworzyła się nawet nieoficjalna giełda z rzeczoznawcami i pośrednikami. Składy są odwiedzane przez licznych kupców, którzy zakupują towar bezpośrednio od kilku importowych firm śledziowych, które przed niedawnym czasem osiedliły się w Gdyni. W ciągu sierpnia nadeszło 11 statków ze śledziem solonym z portów polskich, angielskich i islandzkich. Bezczy śledzi wyładowywane są częściowo do składów, częściowo do chłodni rybnej.

Sprawozdanie z rynku frachtowego za miesiąc sierpień 1933 r.

Węgiel. Sytuacja w eksporcie węgla nie uległa niestety polepszeniu. Wobec dość znacznej podaży tonażu, oraz braku odpowiednich ładunków węgla, stawki frachtowe miały tendencję zniżkową. Dla zilustrowania powyższego można wymienić następujące kontrakty, zawarte w okresie sprawozdawczym:

Państwo	Ilość	Port	Stawka	Uwagi
Francja	2250 tons	Bordeaux	Frs. 34,—	per to.
	3200	Bayonne	32,—	" "
	2500	Rouen	25,—	" "
	1200	Le Havre	31,50	" "
Holandia	3500	Amsterdam	sh 4/6	" "
	4200	Rotterdam	4/3	" "
	2000	Rotterdam	5/3	" "
Irlandja	650	Waterford	8/6	" "
	2000	Dublin	6/—	" "
	3600	Dublin	5/—	" "
	1800	Cork	6/—	" "
	2500	Dublin	5/6	" "
Danja	800	Svendborg	5/3	" "
	1200	Faarborg	5/—	" "
	3000	Copenhagen	4/—	" "
Szwecja	2000	Stockholm	4/6	" "
	3000	Stockholm	4/—	" "
	2700	Karska	4/4 1/2	" "
	2000	Uddevalla	4/6	" "
	800	Uddevalla	6/—	" "
	3000	Fagervik	4/9	" "
	2000	Fagervik	5/—	" "
	750	Södertälje	5/6	" "
2000	Visby	4/6	" "	
Norwegja	4000	Harstad	5/3	" "
	3000	Greaker	5/3	" "
	3000	Haugesund	5/3	" "
	3000	Oslo	4/9	" "
Finlandja	2000	Wasa	4/3	" "
	1000	Ekenäs	4/—	" "
	3000	Helsingfors	3/9	" "
	4500	Helsingfors	3/6	" "
	2500	Dalsbruk	4/—	" "

Nawozy sztuczne i wyroby przemysłu chemicznego.

Ekspert soli potasowej był skierowany tak jak dotychczas do Holandji, Belgji, Danji i Szwecji. Zafrachtowano ładunek 3500 ton do Rotterdamu po Rmk. 3,20, oraz wykonano uprzednio zawarte kontrakty do Antwerpji. Sezon eksportu soli potasowych należy uważać za ukończony i jak dowiadujemy się, ponownego podjęcia eksportu należy spodziewać się późną jesienią. Ma wówczas być wysłane około 6000 ton do Danji, oraz Szwecji, w drobnych partjach od 100 do 200 ton.

Do Hiszpanji wysłano w początku miesiąca dwie partje amoniaku po 2000 ton każda, przyczem osiągnięto sh 11/—. Tendencja zniżkowa w końcu miesiąca i tu się zaznaczyła, gdyż za partję 2500 ton zapłacono już tylko 10/7 1/2.

Cukier.

Ekspert cukru utrzymywał się na bardzo niskim poziomie. Należy wspomnieć zafrachtowanie 500 ton do Abo, oraz 500 ton do Helsingforsu po stawce 5/4 1/2. Wysłano pozatem kilka drobnych partji 50/100 ton do Rygi i Revla statkami linjowymi.

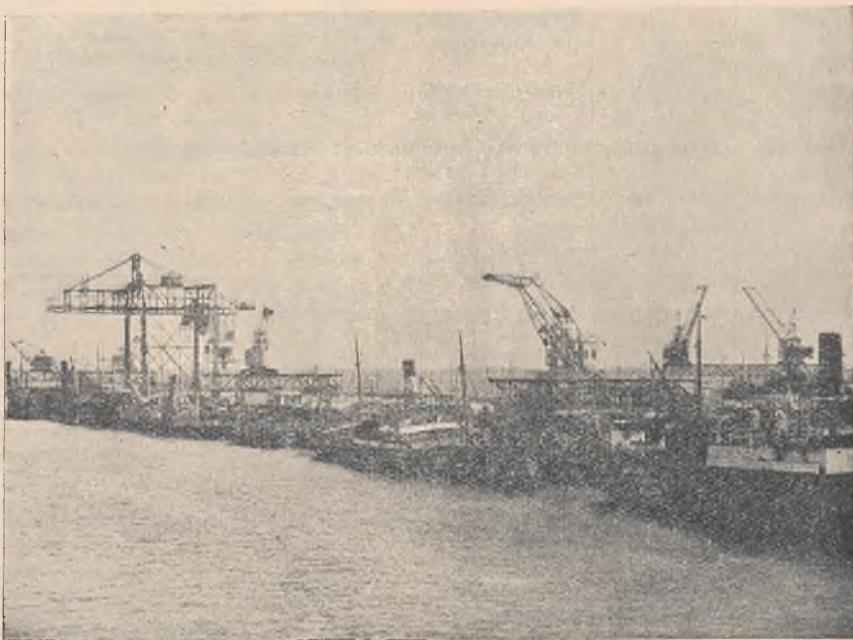
REGULARNE LINJE PORTU GDYŃSKIEGO

Ilość regularnych komunikacji okrętowych jest sprawdzianem międzynarodowego znaczenia portu. Gdynia liczy już 33 takich połączeń, a tem samem jest portem o wybitnem międzynarodowem znaczeniu. Linje te łączą Gdynię bezpośrednio ze wszystkimi ważniejszymi portami Bałtyku, Skandynawji, Anglii, Europy Zachodniej, Morza Śródziemnego oraz niektórymi portami Afryki, Australji i obu Ameryk. Bandery, pod którymi pływają statki poszczególnych linii regularnych należą do 10 narodów, a w tem regularnych linii pod banderą polską jest 6, niemiecką 6, szwedzką 5, norweską 5, duńską 4, angielską 2, amerykańską, holenderską, fińską i czeską po 1. Linje te podajemy w poniższem zestawieniu:

Nr. porz.	Kierunek	Komunikacja	Armatorzy	Bandera	Ruch	Rodzaj towarów	
						w przywozie	w wywozie
1.	Gdynia — Gdańsk — Tallin — Helsingfors — Wyborg	raz na tydzień	Żegluga Polska Fińska Augfartygs	polско-fińska	pasażersko-towarowy	celuloza, papier, złom, ryby, szkło, wyroby gumowe itp.	cukier, ryż, makuchy, cynk, wyroby żelazne, manufakt., bawełna itp.
2.	Gdynia — Gdańsk — Kłajpeda — Kalmar — Karlskrona	raz na 2 tygodnie	Sjöfartslinjen Sverige—Polen	szwedzka	"	maszyny, wyr. żelazne, wyr. gumowe, szklane itp.	ryż, cynk, nawozy sztuczne, manufaktura, klepki itp.
3.	Gdynia — Gdańsk — Sztokholm	1 raz na mies.	Nyman & Schulz	"	towarowy	wszelka drobnica	ryż, cukier, mąka, wyr. żelazne, klepki itp.
4.	Gdynia — Gdańsk — Göteborg Stavanger — Bergen — Troudheim	raz na 2 tygodnie	Bergenske Staven-gerske Osterjolinien	norweska	"	ryby, tran, wyroby żelazne	ryż, cukier, mąka, wyr. żelazne, makuchy, przetwory chemiczne
5.	Gdynia — Gdańsk — Oslo — Moss — Kambo — Draumen	"	Fred Olsen & Co	"	"	jak wyżej i wyroby kamienne	j. w., cynk, farba, klepki itp.
6.	Gdynia — Hamburg	raz na 10 dni	Bat'a Sp.	czeska	"	skóry, wyr. skórzane, garbniki, kauczuk itp.	wyroby skórzane, manufaktura, spirytualja i drobnica
7.	Gdynia — Gdańsk — Hamburg	raz na tydzień	Ernst Russ, Sartor i Berger	niemiecka	"	skóry, bawełna, juta, wełna, owoce, kauczuk, garbniki, jelita	ryż, mąka ryżowa, manufaktura, wyroby żelazne, wyroby gumowe
8.	Gdynia — Gdańsk — Hamburg	"	Johannes Yek Mathies Recderei	"	"	oleje techniczne i jadalne, maszyny, rudy, art. kolonialne	wyr. chemiczne, manufaktura, cynk i drobnica
9.	Gdynia — Gdańsk — Brema — Ryga	"	Neptun Linie	"	"	wełna, bawełna, skóry, garbniki, nasiona oleiste, maszyny	jak wyżej
10.	Gdynia — Gdańsk — Kopenhaga	"	Det Forende Dampskibs Selskabet	duńska	"	tluszczce i oleje, owoce, bawełna, art. kolonialne, samochody itp.	ryż, mąka ryżowa, manufaktura, owoce, wyr. z drzewa
11.	Gdynia — Gdańsk — Kopenhaga — Porty Francji	raz na 10 dni	"	"	"	wina, art. kolonialne, owoce, żywica, skóry, garbniki itp.	nasiona, wyroby z drzewa, spirytus, produkty spożywcze itp.
12.	Gdynia — Gdańsk — Kopenhaga Amsterdam	raz na tydzień	Koninklijke Nederlandsche, Stoomboot Maatschappij	holenderska	"	artyk. kolonialne, nasiona oleiste, owoce, tluszczce roślinne, farby	farby, spirytus, manufaktura, cynk, klepki, meble itp.
13.	Gdynia — Gdańsk — Rotterdam — Antwerpja	2 razy na tydzień	Norddentschr Lloyd, Roland Line, Neptun Line	niemiecka	"	art. kolonialne, wina, owoce, konserwy, tluszczce techniczne itp.	spirytus, manufaktura, cyna, półfabrykaty z drzewa
14.	Gdynia — Gdańsk — Antwerpja — Rotterdam	raz na tydzień	Żegluga Polska	poliska	pasażersko-towarowy	śledzie, nasiona, owoce, skóry, wełna, bawełna, tytoń, miedz itp.	cynk, ogrodnictwa, wyroby mięsne, konfekcja, cukier, meble, drzewo, karbid, manufaktura itp.
15.	Gdynia — Gdańsk — Antwerpja	raz na 2 tygodnie	"	"	"	tomasyjna juta, ryż, bawełna, tow. kolonialne, tluszczce itp.	drzewo, zboże, cynk, karbid, manufaktura itp.
16.	Gdynia — Leith — Grangemouth	raz na tydzień	Currie Line	angielska	"	wełna, smary, kauczuk, przędza, maszyny itp.	bekony, jaja, szynki, masło, klepki itp.
17.	Gdynia — Londyn — Gdańsk	raz na 2 tygodnie	Polsko-Brytyjskie T-wo Okrętowe	poliska	"	wełna, bawełna, szmaty, maszyny, art. kolonialne, wyr. żelazne	bekony, szynki, jaja, masło, drób, manufaktura, drzewo, cynk itp.
18.	Gdynia — Londyn — Gdańsk	"	Zjednocz. Korporacja Bałtyku	angielska	"	wełna, bawełna, kauczuk, art. kolonialne, wyr. żelazne, farby itp.	bekony, szynki, jaja, masło, drób, manufaktura, drzewo, warzywa
19.	Gdynia — Hull — Gdańsk	raz na tydzień	Polsko-Brytyjskie T-wo Okrętowe	poliska	"	wełna, bawełna, maszyny, wyr. żelazne itp.	bekony, szynki, jaja, masło drób, ryż, manufaktura, wyr. gumowe
20.	Gdynia — Gdańsk — Hiszpanja — Portugalja — Marokko	raz na miesiąc	Oldenburg-Portugieschische Dampfsch.	niemiecka	towarowy	owoce świeże, tytoń, korki itp.	różna drobnica
21.	Gdynia — Morze Śródziemne	raz na 2 tygodnie	Svenska Lloyd B.A.	szwedzka	"	owoce świeże, tytoń, żywica, trawa morska, korki	drobnica
22.	Gdynia — Gdańsk — Morze Śródziemne	"	Det Forende Damskibs	duńska	"	owoce świeże, orzechy ziemne, wino, tluszczce, oliwa itp.	drobnica
23.	Gdynia — Gdańsk — Morze Śródz.	raz na miesiąc	Robert Slomanyj Hamburg-Mittermerlin	niemiecka	"	jak wyżej	drobnica
24.	Gdynia — Sycylja (Catania, Messina, Palermo)	raz na 10 dni	J. Lauritren	duńska	"	owoce świeże, cytryny pomarańcze	drobnica
25.	Gdynia — porty Lewantu	"	Svenska Orieut Lien.	szwedzka	"	bawełna, owoce, cebula, tytoń, nasiona oleiste	cukier, ryż, papier, drzewo, manufaktura, wyr. ceram.
26.	Gdynia — porty Połud.-Wsch. Afryki	raz na miesiąc	Rederiaktiegdaget Transatlantic	norweska	"	nasiona oleiste, ziarna kakaowe, drzewo egzot.	deski, wyroby żelazne, manufaktura itp.
27.	Gdynia — Kopenhaga — New York — Halifax	raz na 2 tygodnie (latem) raz na miesiąc (zimę)	Polskie Transatl. T-wo Okręt. Linia — Gdynia — Ameryka	poliska	pasażersko-towarowy	owoce świeże i suszone, maszyny, skóry, garbniki, samochody itp.	drobnica
28.	Gdynia — New York, Brooklyn — Philadelfja	raz na 2 tygodnie	American Scantic Linie	Zjedn. St. Ameryk.	"	owoce świeże i suszone, wyroby gumowe, oleje tluszczce, bawełna, skóry	celuloza, manufaktura, grzyby, drzewo, meble
29.	Gdynia — porty zatoki Meksykańskiej	"	W. Wilhelmsen Svenska America — Mexico Linjen	norweska szwedzka	towarowy	bawełna, tytoń, wełna, fosfor., żywica, owoce,	drobnica
30.	Gdynia — porty zatoki Meksyk.	"	Waterman Steamship Co.	"	"	bawełna, tytoń, wełna, owoce	drobnica
31.	Gdynia — Gdańsk — Brazylja — Argentyna	raz na miesiąc	Finland Sydamerica Linjen	fińska	"	nasiona oleiste, garbniki, skóry, kakao, kukurydza	drobnica
32.	Gdynia — Brazylja — Argentyna	"	Johnson Line	szwedzka	"	nasiona oleiste, wełna, garbniki, skóry, kawa, kakao itp.	drobnica
33.	Gdynia — Australja	"	W. Wilhelmsen The Norvegjan — Australic Linie	norweska	"	bawełna, wełna, konserwy	drzewo, wyr. żelazne, manufakt., klepki itp.



Taśmowe urządzenia firmy Skarbopol do ładowania węgla w Porcie Gdynskim



Fragment Portu Gdynskiego

» WARTA «

Towarzystwo Ekspedycyjne

Sp. z ogr. por.

Telefon zbiorowy 19-31
Adres Telegr.: Warta

G D Y N I A

ul. Starowiejska
dom Hundsdorfa

ZAŁATWIA:



Ekspedycję wszelkich towarów, składowanie i frachtowanie.
Specjalnie załatwia ekspedycję masowych transportów:
węgiel, fosforyty, piryty, ruda, cukier, saletra, tomasyna,
celuloza, sól, wełna, bawełna, szyny, złom i t. p.

Warszawskie

Towarzystwo Transportowe Sp. z o. o.

Adres telegraf.: „WARTRANS“

G D Y N I A

ul. Świętojańska
Tel. 1350 - 1331



G D A Ń S K

Hundegasse 117
Tel. 229 51

E K S P E D Y C J A M O R S K A I L Ą D O W A

Specjalność: Przeładunek towarów masowych jak:
ruda, fosforyty, siarczan amonu, sole potasowe, ryż,
cukier, tomasyna, cement, węgiel i t. p.

S P E C J A L N Y D Z I A Ł B A W E Ł N Y

Ekspedycja wszelkiego rodzaju drobnicy, warantowanie
towarów — Nowoczesne magazyny w Gdyni i w Gdańsku

HOTEL – RESTAURANT

POLSKA RIVIERA w Gdyni

Bezpośrednio przy plaży morskiej. Pokoje z bieżącą wodą ciepłą i zimną.

Tania i smaczna kuchnia. Dancing ogrodowy. Korty tenisowe.

Garaże. Łazienki. Otwarty cały rok. Dla wycieczek znaczne zniżki.

Telefon 10-16.

DOM ZDROJOWY — GDYNIA

Kamienna Góra. Tel. 15-32.

Nowocześnie urządzone komfortowy hotel — Centralne ogrzewanie — łazienki — ciepłe kąpiele morskie — Restauracja znana z doskonałości sztuki kulinarnej

KAWIARNIA

DANCING

Piękna Panorama

Własna plaża

Polska Agencja Morska

SP. Z O. O.

POLISH SHIPPING AGENCY LTD.

GDYNIA

ul. Świętojańska,

tel. 2957

Adres telegraficzny:

P. A. M.

GDAŃSK

Elisabethwall 4,

tel. 24941

**Maklerstwo okrętowe — Transporty morskie towarów masowych
Asekuracja transportów morskich**

Agencja linii okrętowych z Gdyni i Gdańska do:

Tallinna — Helsingforsu — Rygi — Rotterdamu — Portów Reńskich — Londynu

Hull — Halifax — Nowego Jorku