



kiego rodzaju kredytów w/g stanu z końca czerwca 1928 r. z cyframi przedwojennymi:

Table showing credit types (Rodzaj kredytu) and their status in Poland at the end of June 1928. Columns include 'w milionach złotych' and 'na głowę mieszkańca w złotych'.

Table showing credit types (Rodzaj kredytu) and their status in Poland at the end of June 1928. Columns include 'w milionach złotych' and 'na głowę mieszkańca w złotych'.

Porównanie między ilością kredytów poszczególnego rodzaju przed wojną i w połowie ubiegłego roku występuje przy wszystkich kategoriach, ale w szczególności silnie wydatnia się ta różnica w stosunku do pożyczek długoterminowych.

Poniższa tablica wykazuje podstawowe źródła kredytu krótkoterminowego w Polsce i ich rozwój podczas pierwszych trzech kwartałów tego roku:

Table showing sources of short-term credit in Poland for the first three quarters of 1928. Columns include 'w milionach złotych' and 'na głowę mieszkańca w złotych'.

Bankowość prywatna wzmocniła się znacznie w ubiegłym roku i odzyskała do pewnego stopnia należną jej rolę w życiu gospodarczym.

Kredyty krótkoterminowe banków akcyjnych (63 banki i 5 dom. bank):

Table showing short-term credit of stock banks (Banki akcyjne) in millions of zlotys for various dates from 1927 to 1928.

Jedną z korzystnych cech jest najsilniejsze tempo wzrostu pozycji „dyskonto”. Dyskonto jest pozycją o wiele bardziej płynną, aniżeli otwarte kredyty i stosunkowo silniejszy wzrost pierwszego rodzaju operacji jest wyrazem stałej poprawy stosunków w bankowości prywatnej.

Bank Gospodarstwa Krajowego i Państwowy Bank Rolny zostały zorganizowane przez Państwo dla odbudowy ekonomicznej kraju i łagodzenia kryzysu kredytowego, wynikłego wskutek inflacji pieniężnej.

Bank Gospodarstwa Krajowego jest organem, za pośrednictwem którego Rząd wykonuje swą politykę ogólnokredytową i przeprowadza szereg posunięć w dziedzinie gospodarczej.

Poniższa tablica przedstawia rozwój krótkoterminowych operacji Banku Gospodarstwa Krajowego podczas pierwszych dziewięciu miesięcy 1928 r.:

Table showing the development of short-term operations of the State Bank during the first nine months of 1928.

Podczas ubiegłego roku Bank zwracał większą uwagę na kredyty społeczne, składające się z pożyczek udzielanych przedsiębiorstwom państwowym, kasom oszczędności i spółdzielniom kredytowym, samorządom i t. p.

Bank Gospodarstwa Krajowego jest właściwie powołany do spełnienia tego rodzaju zadań, które ze względu na ich specjalny charakter nie mogą być wykonywane przez instytucje kredytowe.

W przeciwstawieniu do Banku Gospodarstwa Krajowego, który obejmuje swym zakresem działania wszelkie operacje bankowe — Państwowy Bank Rolny, jak wynika z jego nazwy, ogranicza się do udzielania kredytu rolniczego.

w formie listów zastawnych, lecz do chwili obecnej jego działalność koncentruje się głównie na polu kredytu krótkoterminowego.

Charakterystyczną cechą Państwowego Banku Rolnego jest okoliczność, że pracuje wyłącznie ze średnimi i drobnymi rolnikami, albo też z ich organizacjami.

W uzupełnieniu swych własnych środków Bank zarządza funduszami niektórych ministerstw. Z 329,2 milj. złotych krótkoterminowego kredytu, udzielonego przez Państwowy Bank Rolny 30 września 1928 r. — 44% stanowią pożyczki z funduszy Ministerstw: Reform Rolnych, Rolnictwa, Robót Publicznych i Skarbu.

Bank Polski dostarcza około 1/4 ogółu krótkoterminowych kredytów bankowych w Polsce. Jego działalność na tem polu w roku 1928 wykazuje poniższe zestawienie:

Table showing the development of short-term credit of Bank Polski in Poland for 1928, including monthly data and quarterly totals.

Dyskontowe i redyskontowe ułatwienia kredytowe Banku Polskiego są prowadzone systemem kontyngentowania w ten sposób, że instytucjom kredytowym i klientom prywatnym wyznaczona jest maksymalna granica, do której mogą dyskontować weksle, nakładając się do tego celu, zgodnie ze statutem Banku Polskiego.

Poniższa tablica wykazuje sumy kredytu przyznanego i wykorzystanego w/g stanu w dniu 31 grudnia 1927 i 1928 roku:

Table showing the sum of credit granted and utilized as of December 31, 1927 and 1928.

Wzrost kredytu dyskontowego, udzielonego w końcu 1928 r., w porównaniu z końcem 1927 r., jest w części spowodowany zwiększoną ilością klientów Banku, a głównie wzrostem dawnych kontyngentów.

wych prawie w całości spowodowana jest większymi kontyngentami. Jakkolwiek suma wykorzystanego kredytu dyskontowego wykazuje różne sezonowe wahania, widac jednak z powyższej tablicy, że stosunek kredytów wykorzystanych do przyznanych nie uległ pomiędzy 31 grudnia 1927 a 31 grudnia 1928 roku większym zmianom.

W uzupełnieniu czynności dyskontowych, Bank udziela kredytu krótkoterminowego w postaci pożyczek zastawnych. Przeważa ich część udzielana jest na przeciąg 3 miesięcy i zabezpieczona ściśle oznaczonymi papierami wartościowymi.

Ogólna ilość kredytów krótkoterminowych, udzielonych przez Bank Polski w formie dyskonta weksli i pożyczek zastawnych, wzrastała stale przez pierwsze dziewięć miesięcy. Podczas ostatniego kwartału rozwój kredytów został powstrzymany i odtąd wysokość ich pozostała prawie niezmienną.

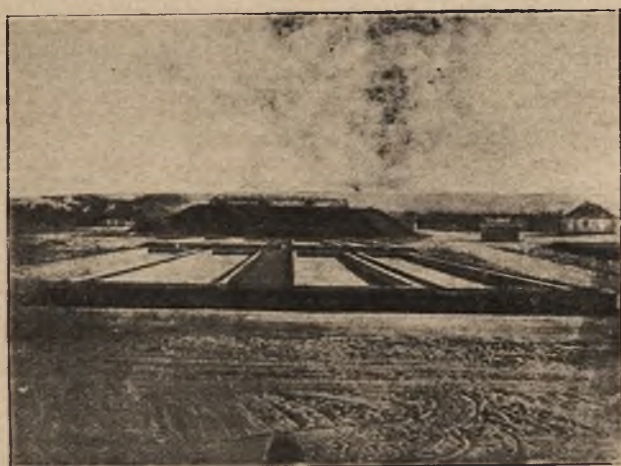
Uzdrowienie stosunków w dziedzinie krótkoterminowego kredytu w Polsce może nastąpić tylko na podłożu praktycznym. Jak już wspomniano w innych częściach tego raportu, bardzo wielkie kapitały zostały zniszczone w Polsce podczas wojny.

Nigdy nie będzie zbyt liczne oddziaływanie na przemysłowców i tych wszystkich, którzy kierują wszelkiego rodzaju przedsiębiorstwami, aby z większą uwagą zastanawiali się nad każdym wydatkiem, który pomniejsza ich kapitał obrotowy.

ULEN & COMPANY W WARSZAWIE

Przed wojną miasta polskie, położone na ziemiach b. zaboru rosyjskiego, nie znajdowały żadnego oparcia we władzach ówczesnych; to też w miastach tych brak było najbardziej podstawowych urządzeń, jak: wodociągi i kanalizacja.

W celu naprawy warunków sanitarnych kraju, a zarazem w celu dostarczenia pracy licznym podówczas bezrobotnym, państwo polskie zgłosiło gotowość przyjęcia otrzymanych propozycji sfinansowania i przeprowadzenia budowy nowoczesnych urządzeń wodociągowych i kanalizacyjnych w największych miastach.



Stacja oczyszczania ścieków w Częstochowie.

W 1924 r. Ulen et Company z New Yorku zgłosiło za pośrednictwem Banku Gospodarstwa Krajowego gotowość udzielenia kredytu w kwocie \$ 10.000.000 na zaprojektowanie i budowę urządzeń sanitarnych w miastach polskich.

Pierwsza grupa inżynierów firmy Ulen et Co. przybyła do Polski w marcu 1925 r. i rozpoczęła niezbędne studia dla opracowania planów i kosztorysów budowy systemów wodociągowych i kanalizacyjnych, wzorowanych na najbardziej nowoczesnych urządzeniach tego typu.

Do właściwych prac budowlanych przystąpiono w Radomiu w czerwcu 1925 r. i niewiele później w Piotrkowie, Częstochowie i Lublinie, tak, że w końcu tego roku praca nad rozbudową posuwała się pełnym biegiem.

Personel administracyjny i techniczny firmy Ulen et Co. w Polsce składa się z 270 osób, z których 250 było zaangażowanych w Polsce, a pozostali Amerykanie należą do stałego personelu firmy.



Wieża ciśnienia w Piotrkowie.

robotników jest zatrudnionych przy budowie; podkreślić należy, że stosunki pomiędzy Dyrektorem firmy a robotnikami są więcej niż poprawne.

Przybliżony koszt inwestycji miejskich, uskuteczonych przez firmę Ulen et Co., był początkowo określany na \$ 10.000.000. W związku ze zniżką cen, jaka nastąpiła w rezultacie spadku złotego, oraz zastosowaniem amerykańskich metod pracy, według wszelkiego prawdopodobieństwa koszt rzeczywisty budowy stanowić będzie około 75% kosztorysu.

Urządzenia ukończone oraz będące w budowie w czterech miastach, które zaciągnęły pożyczkę w firmie Ulen et Co., wyszczególniamy poniżej:

LUBLIN (105.000 ludności): Kanalizacja: długość linii 39,5 km.; baseny osadowe, zawierające: rezerwar zwirowy, stację pomp, zbiornik Imhoffa, osadniki i t. p.

Wodociągi: długość linii 44,5 km.; płytkie studnie 50 m. głęb. dla zaopatrzenia w wodę; stacja pomp wysokiego i niskiego ciśnienia; stacja filtrów o wydajności 3.600 m. sześć. na dobę.

Rzeźnia miejska o zdolności przerobowej 100 szt. bydła rogatego, 450 szt. cieląt i 100 szt. świń dziennie; chłodnie; wytwórnia lodu o wydajności 500 kg. lodu na godzinę.

Stacja elektryczna, posiadająca 2 parowe turbogeneratory o sile 1.450 kW każdy.

RADOM (63.000 ludności): Kanalizacja: długość linii 28,5 km. Kanaly burzowe: długość 2,8 km. Wodociągi: długość linii 31 km., stacja pomp; zbiornik żelazo-betonowy o pojemności 2.324 m. sześć., płytkie studnie dla zaopatrzenia w wodę.

Rzeźnia miejska: zdolność przerobowa: 80 szt. bydła rogatego, 220 szt. cieląt i 90 szt. świń dziennie; chłodnie i wytwórnia lodu o wydajności 300 kg. lodu na godzinę; targowisko bydła.

Stacja elektryczna, posiadająca 2 parowe turbogeneratory o sile 1.450 kW każdy.

Wzrost kredytu dyskontowego, udzielonego w końcu 1928 r., w porównaniu z końcem 1927 r., jest w części spowodowany zwiększoną ilością klientów Banku, a głównie wzrostem dawnych kontyngentów.

Gazownia miejska o wydajności 4.000 m. sześć. gazu dziennie; rurociągi gazowe długości 18 km.

Kanal rzeczny długości 2,3 km.; regulacja rzeki wynosi 3,0 km.

Hala targowa, baraki dla robotników, budynki administracyjne, szkoła, łaźnia, oranżeria i t. p.

CZĘSTOCHOWA (83.000 ludności): Kanalizacja: długość linii 46 km.; baseny osadowe, zawierające: rezerwar zwirowy, stację pomp, zbiornik Imhoffa, osadniki i t. p.

Kanaly burzowe: długość 9,3 km. Wodociągi: długość linii 62,5 km.; stacja pomp; zbiornik żelazo-betonowy o pojemności 4.036 m. sześć.; budynki administracyjne.

PIOTRKÓW (46.000 ludności): Kanalizacja: długość linii 25,8 km.; baseny osadowe, składające się z rezerwaru zwirowego, stacji pomp, zbiornika Imhoffa i t. p.

Kanaly burzowe: długość 3,9 km. Wodociągi: długość linii 32,5 km.; żelazo-betonowy zbiornik o pojemności 1.054 m. sześć.; płytkie studnie o głęb. 50 m. dla zaopatrzenia w wodę.

Hala targowa: 169 stoisk; chłodnia i wytwórnia lodu o wydajności 300 kg. na godzinę. Otwarta hala targowa. Baraki dla robotników.

W roku 1926 druga pożyczka w kwocie \$ 2.750.000 umożliwiła innym miastom budowę następujących urządzeń: Dąbrowa Górna — urządzenia wodociągowe i kanalizacyjne.

Kielce — urządzenia wodociągowe i kanalizacyjne. Sosnowiec — urządzenia wodociągowe, kanalizacyjne i rzeźnia.

Ostrów — stacja elektryczna oraz rozbudowa sieci elektrycznej. Otwock — dom zdrowia.

Bank Ziemiański zawiadamia, że otworzył agenturę w Płońsku

która zafatwiać będzie wszelkie czynności bankowe.

Oddziały Banku znajdują się w: Ciechanowie, Częstochowie, Hrubieszowie, Kaliszu, Kielcach, Kole, Koninie, Kutnie, Lublinie, Łomży, Mławie, Opatowie, Piotrkowie, Plocku, Radomiu, Radomsku, Rawie Mazowieckiej, Siedlcach, Wieluniu, Włoszczowie i Zamościu.



