

# Wielkopolskie Wiadomości Rolnicze

Organ Zjednoczenia Producentów Rolnych w Poznaniu  
Dawniej Tygodnik Z. P. R. - Pismo tygodniowe

Nr. 6. Poznań, czwartek 11 lutego 1926. Rok V.

Redakcja i Administracja; Poznań, ul. Pocztowa 30. - - -Telefon: 2785 - 86

Warunki ogłoszeń: Na stronie czterolamowej za wiersz milimetry 15 gr. — Ogłoszenia większe: cała strona 90 zł., 1/2 str. 45 zł., 1/4 str. 25 zł., 1/8 str., 15 zł. Na okładce 15% drożej. Przy powtarzających się ogłoszeniach rabat. Zastrzeżenia co do miejsca ogłoszeń wykonuje się w miarę możliwości. Za ewil. niepunktualne ukazanie się ogłoszenia, spowodowane siłą wyższą wydawnictwo nie odpowiada.

## Maszyny i narzędzia rolnicze

do uprawy wiosennej  
w najdoskonalszem wykonaniu

poleca

## Związkowa Centrala Maszyn

Tow. Akc.

ul. Wjazdowa 9

Poznań

Tel. 2280 i 2289

# **Wydział Handlowy Zjednoczenia Producentów Rolnych w Poznaniu**

posiada stale na składzie:

Żelazo płaskie, okrągłe i kantówkę, bednarke, osie górnośląskie, buksy do wozów i buksiki do pługa, blachę żelazną, lemieszce i odkładnie wszelkich systemów, sprężyny do kultywatorów i radliczki, płozy, łańcuchy stopowe na bydło i konie, lejce, półszorki, gwoździe budowlane.

## **Emalję blaszaną - Emalję lano-żelazną Wyroby ocynkowane - Wyroby blaszane**

Wszelkie oliwy, tłuszcze i smary, karbolineum, smołę lepik, papę, cement i wapno, siatkę do ogrodzeń, wagi dziesiętne, ciężarki, dery nieprzemakalne na konie, worki do zboża, sienniki.

## **Drut do prasowania słomy piece, kolana i rury do pieców**

hacele i klucze do haceli, kowadła, kuźnie polowe, kłódki, konwie do mleka noże do sieczkarń oraz wszelkie towary niezbędne w rolnictwie.

Powyższe towary sprzedajemy po cenach najniższych. Przy większych zamówieniach służymy specjalną korzystną ofertą wprost z Poznania.

**Wydział Handlowy Zjednoczenia Producentów Rolnych  
w Poznaniu, ulica Pocztowa 30.**

**Składnice Wydziału Handlowego ZPR. na prowincji:**

Inowrocław ul. Św. Mikołaja 14,  
Wągrówiec ul. Klasztorna 1.

Leszno ul. Dworcowa  
Gostyń ul. Kościelna 1.

# Wielkopolskie Wiadomości Rolnicze

Organ Zjednoczenia Producentów Rolnych w Poznaniu  
Dawniej Tygodnik Z. P. R. - Pismo tygodniowe

Nr. 6.

Poznań, czwartek 11 lutego 1926.

Rok V.

Redakcja i Administracja: Poznań, ul. Pocztowa 30. - - - Telefon: 2785 - 86

Warunki ogłoszeń: Na stronie czterołamowej za wiersz milimetrowy 15 gr. — Ogłoszenia większe: cała strona 90 zł., 1/2 str. 45 zł., 1/4 str. 25 zł., 1/8 str., 15 zł. Na okładce 15% drożej. Przy powtarzających się ogłoszeniach rabat. Zastrzeżenia co do miejsca ogłoszeń wykonuje się w miarę możliwości. Za ewtl. niepunktualne ukazanie się ogłoszenia, spowodowane siłą wyższą wydawnictwo nie odpowiada.

TREŚĆ: Mechaniczne dojenie krów — Rolnictwo a fabryki sztucznych nawozów — Głosy prasy — Kronika — Sprzedaż koni wojskowych rolnikom — Jakże podatki płacić będziemy w lutym — Ku uwadze Plantatorów buraków cukrowych — Komunikaty Izby Roln. — Walne Zebranie C.T.G. — Z piśmiennictwa — Dział urzędowy — Z rynków zbożowych — Notowania — Ruch cen na targu w Poznaniu — Spis osad — Ogłoszenia.

## Mechaniczne dojenie krów

W numerze 25-tym „W. Wiad. Roln.” z roku 1925 umieściliśmy pierwszy na ten temat artykuł. Ponieważ zainteresowanie mechanicznymi dojarkami wśród rolników wzrasta, zamieszczamy poniżej dalszy artykuł p. inżyniera Dziamy o korzyściach, zdrowotności i praktyczności mechanicznego dojenia. Red.

W Molkerei-Zeitung Hildesheim nr. 143 z 23. 12. 1925 r. ukazała się notatka pod tyt.: „Czy maszyny do dojenia mają wpływ na roznoszenie i rozszerzanie się w oborze zapalenia wymion.” Rzecz aktualna, gdyż przy używaniu maszyn do dojenia dawnych systemów zapalenie wymion u krów mechanicznie dojenych nie było rzadkością. Doświadczenie przeprowadził prof. dr. Steenstroem w Akademii Weterynaryjnej w Sztokholmie. Doświadczenie przeprowadzono na zapalenie wymion, spowodowane przez „streptococci”. Do doświadczenia użyto całkiem poślednich krów. Krowy, dojeno dwa razy dziennie i próbki mleka od nich otrzymanego, przeznaczono na pożywki płytkowe, aby zbadać pod względem bakterjologicznym.

Doświadczenie przeprowadzono nad 5 krowami całkiem zdrowymi, świeżo po ocieleniu i 2 krowami, które chore były na ciężki wypadek zapalenia wymion, spowodowanego przez „streptococci”. Dojeno najpierw dwa razy dziennie krowy chore, a następnie temi samymi aparatami (kubkami strzykowymi) dojeno krowy zdrowe na wymiona. Przez taki sposób dojenia krowy zdrowe nie zaraziły się, chociaż nawet kubki strzykowe od aparatu do dojenia przed ich założeniem krowom zdrowym zamaczano w mleku otrzymanym od krów chorych na zapalenie wymion.

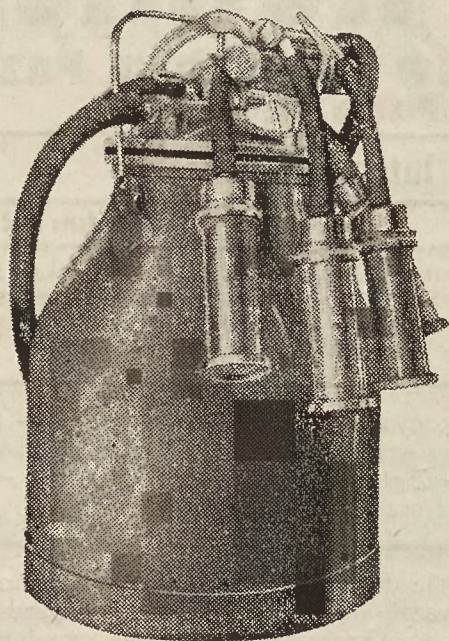
Drugie doświadczenie przeprowadzono nad trzema krowami, wysoko posuniętymi w okresie laktacji i nad trzema krowami choremi na zapalenie wymienia. Doświadczenie to obostrzono, bo nie tylko, że dojeno kubkami strzykowymi z mlekiem od chorych krów, ale strzyki zdrowych krów umyślnie zadraśnięto, by ułatwić sposób zarażenia. Po 8 tygodniach, przy takim postępowaniu również nie stwierdzono zarażenia u zdrowych krów.

W trzeciej grupie doświadczenia dojeno dwie krowy świeżo ocielone kubkami strzykowymi, wypełnionymi mlekiem od dwóch krów, które nagle zachorowały na zapalenie wymion i od krowy, u której zapalenie wymienia wywołano. Jedna z tych ocielonek otrzymała poza tem w karmie mleko zarażone (streptococcami). W krótkim czasie zachorowała ostatnio wymieniona krowa na typowy kliniczny wypadek zapalenia wymienia, podczas, gdy druga krowa, która mogła się zarazić tylko za pośrednictwem dojenia, pozostała zdrową. U krowy tej nie zauważono zarażenia, chociaż ją następnie też karmiono zarażonym mlekiem.

Dla zarażenia trzeciej krowy użyto mleko zarażonej obory. Po dwurazowym dziennym dojeniu przez 6 tygodni kubkami strzykowymi z mlekiem od chorych krów, nie można było stwierdzić infekcji. Krowa ta nie była odporną na zapalenie wymienia, gdyż następnie zarażono ją, wstrzykując do wymienia buljonową pożywkę streptococów.

W czwartej serji doświadczenia użyto 5 krów, które się właśnie ocieliły. Jedną krowę dojeno początkowo ręką, a następnie żywiono zakażonym mlekiem. Po kilku dniach okazały się na pożywce płytkowej streptococci (z mleka tej krowy), następnie jednak znikły w mleku. Krowa ta okazała się uod-

pornioną na tę chorobę i przy żywieniu jej mlekiem zakażonym i dojeniu zakażonymi kubkami strzykowymi. Nawet po zastrzyknięciu 100 cm<sup>3</sup> kultury streptococców nie rozwinęła się choroba. Druga krowa, z którą analogicznie postępowano do poprzednio wymienionej, nie okazywała zarażenia do czasu zakażenia jej przez kanał strzykowy chorem mlekiem.



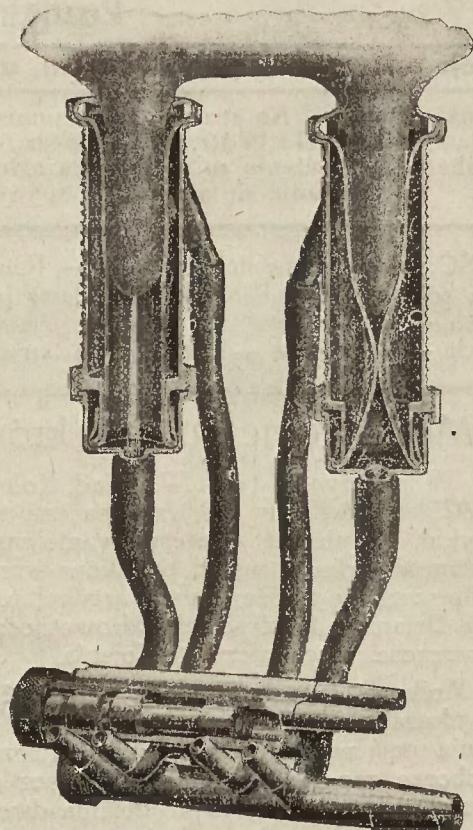
Kompletny aparat Alfa-Laval

Słabą odporność okazała również dójka, która cierpiała na katar wymienia. Przez czas, w którym przerwano doświadczenia, osłabło zarażenie, kiedy jednak rozpoczęto na nowo doświadczenie, rozwinęło się ciężkie zapalenie wymienia. Pozostałe dwie krowy karmiono mlekiem zakażonym. Jedna z nich okazała lekkie zakażenie streptococcowe, jednak zapalenie wymienia nie rozwinęło się. Wstrzyknięcie 100 cm<sup>3</sup> mleka zakażonego do jednego strzyka spowodowało lekkie zapalenie, które następnie ustąpiło. Druga krowa nie wykazała zapalenia wymienia przy dojeniu maszynowym. zaraziła się jednak, gdy ją dojono 15 minut dłużej ponad potrzebę.

Reasumując rezultaty doświadczeń, podaje autor następujące wnioski:

1. Jest rzeczą niemożliwą spowodować „mastitis” u zdrowych krow i to przez krótki czas, doświadczenie takie wymaga kilkumiesięcznego czasu, większej ilości krow w oborze, przeprowadzone być musi podczas całego okresu laktacji, i również krowy, nad którymi się to doświadczenie przeprowadza, muszą być, o ile możliwości jednakowo w czasie laktacji posunięte. Doświadczenia nad dojką „Alfa-Laval” przeprowadziła w Czechosłowacji Centralna Dyrekcja Morawskich Cukrowni w majątku Blanda.
2. W rzeczywistości zarażenie przez mleko nie odgrywa żadnego znaczenia w powstaniu streptococowego mastitis.
3. Streptococci dostają się do wymienia przez kanał pokarmowy.
4. Streptococci mogą być we wymieniu, chociaż nie można ich znaleźć w osadzie, otrzymanym po odwirowaniu próbki mleka. dlatego też krowy mogą roznosić i rozszerzać zarażenie.
5. Doświadczenia te nie wykazały żadnego wpływu rasy na wystąpienie choroby.

Dojarka „Alfa-Laval” rozpowszechniła się dość znacznie u najbliższych naszych sąsiadów w Czechosłowacji. W niemieckim czasopiśmie „Landwirtschaftliche Fachpresse fuer die Tschechoslowakei” zajmuje się szczegółowo studjami nad dojką „Alfa-Laval” dr. weter. Gallia. Poruszono najbardziej ważne momenta doświadczalne maszynowego dojenia krow. Dokładne porównanie ręcznego i maszynowego dojenia może nam faktycznie wykazać korzyści czy też straty jednego i drugiego sposobu dojenia. Możemy przeprowadzić badania, czy przez maszynowe dojenie krow otrzymamy więcej i tłuszczejego



Przekrój kubków strzyk. i pulsatora

mleka. Doświadczenie takie nie może się jednak ograniczać do jednej krowy i to przez krótki czas, doświadczenie takie wymaga kilkumiesięcznego czasu, większej ilości krow w oborze, przeprowadzone być musi podczas całego okresu laktacji, i również krowy, nad którymi się to doświadczenie przeprowadza, muszą być, o ile możliwości jednakowo w czasie laktacji posunięte. Doświadczenia nad dojką „Alfa-Laval” przeprowadziła w Czechosłowacji Centralna Dyrekcja Morawskich Cukrowni w majątku Blanda.

Jako pierwszy moment doświadczenia przeprowadzono porównanie ręcznego i maszynowego dojenia. Do doświadczenia użyto 19 krow, będących w tym samym okresie laktacji. Od 1. 7. 1925 roku zastosowano próbne udoje, badając tak na jakość, jak i ilość mleka. wyniki podano dokładnie na załączonych tabelach. Z tabeli widać, że od 1. 7. do 27. 8. 25 roku przeprowadzono doświadczenie z ręcznym dojeniem, od 28. 8. do 12. 10. z dojeniem maszynowym.

## Wyniki doświadczenia w dojeniu ręcznym i maszynowym 19 krów.

### a) Dojenie ręczne

Dni doświadczenia	1/7	2/7	3/7	4/7	5/7	6/7	7/7	8/7	9/7	10/7	14/7	15/7	16/7
Wydojono litrów	163 -	163 -	160,5	169 -	159,5	165,5	158,5	58.	158 ½	157,5	150. -	143,5	116. -
Procent tłuszczu													
Największa różnica w % zawartości tłuszczu													

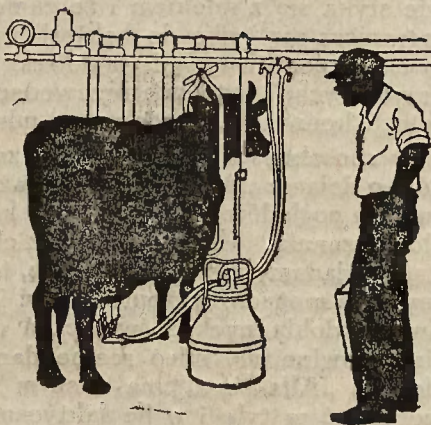
Dni doświadczenia	17/7	20/7	21/7	3/8	10/8	17/8	24/8	31/8	7/9	14/9	21/9		przeciętnie
Wydojono litrów	141,5	143,5	140 -	127,5	124,5	122. -	116,5	135,5	147,5	156. -	149,5		148,2
Procent tłuszczu													4,19
Najw. różn. % zawart. tłuszczu													0,27

### b) Dojenie maszynowe.

	28/9	29/9	30/9	1/10	2/10	3/10	4/10	5/10	6/10	7/10	8/10	9/10	10/10	11/10	12/10	Przeciętnie
Wydoj. ltr.	163. -	162,5	159,5	163,5	156. -	155. -	159. -	162,5	157,5	157. -	152,5	152,5	156,5	156,5	159. -	164,8
Proc tł.																4,28
Najw. różn. w % zaw. tł.																0,14

Podczas ręcznego dojenia żywiono:

1. paszy zielonej bez ograniczenia,
2. 2 kg mieszanej paszy treściwej, która składała się z: 1 kg otrąb pszennych,  $\frac{1}{3}$  kg kielków słodowych,  $\frac{1}{3}$  kg. makuchu,  $\frac{1}{3}$  śrutu jęczmiennego.



Dojenie dojarką Alfa-Laval

Podczas dojenia maszynowego żywiono liściemi buraczaniami (gospodarstwo cukrownicze), a na noc dawano słomę jęczmienną.

Porównanie dołączonych tabel dojenia ręcznego i maszynowego wskazuje:

1. Przedewszystkiem uderzające są znaczne różnice w ilości każdorazowo zdojonego mleka ręcznie.

Przeciwnie, przy dojeniu maszynowym widzimy, że ilość zdojonego mleka jest przeważnie stałą, i o ile podlega wahaniom, to nie w tak znacznym stopniu.

2. Można zaobserwować, że krowy użyte do doświadczeń z początkiem ręcznego dojenia dały pewną największą ilość mleka, ilość ta jednak w toku doświadczenia ulegała wahaniom, czy to obniżała się, aby jednak zaraz z rozpoczęciem maszynowego dojenia osiągnąć dawną wysokość, dowód na to, że przy maszynowym dojeniu z gruczołu mlecznego faktycznie można tyle uzyskać, ile gruczoł dać może, ile potrafi mleka wyprodukować.

3. Pomimo, że żywienie w czasie dojenia ręcznego, jak przedtem podano, było lepsze i intensywniejsze aniżeli podczas dojenia maszynowego, to jednak widzimy, że ogólna ilość otrzymanego mleka od 19 krów doświadczalnych przy maszynowym dojeniu przewyższa ilość mleka, otrzymanego przy ręcznym dojeniu.

Z tych wszystkich obserwacji można wyprowadzić następujące wnioski:

1. Przy dojeniu dojarką pracuje gruczoł mleczny regularniej i regularniej go się wypróżnia.

2. Wymię opróżnia się całkowicie, to znaczy, daje tyle mleka, ile faktycznie dać może.

Ten sam wynik, jak przy obserwowaniu ilości, można podać, porównując zawartość tłuszczu w ręcznym i maszynowo zdojonym mleku.

I tu możemy zaobserwować, że zawartość tłuszczu w mleku zdojonym ręcznie, podlega większym

wahaniom, jak w mleku zdojonem maszynowo. Widać że różnica najmniejszej i najwyższej zawartości tłuszczu, przy ręcznym dojeniu większą jest, niż przy dojeniu maszynowym. Widać jednak też, że zawartość tłuszczu w mleku maszynowo dojonem, pomimo gorszego żywienia jest trochę wyższa, aniżeli w mleku, otrzymanem z dojenia ręcznego, podczas o wiele lepszego żywienia. Prawdopodobnie winię, maszynowo dojele dobrze się wydają, bo właśnie ostatnio zdojone mleko jest najbogatszem w tłuszcz

sownie do czasu koniecznego do odbarwienia mleka oraz po wyglądzie skrzepu, podzielono mleko na 4 klasy. O ile przy tem okazywały się błędy mleka, które wskazywały na zanieczyszczenie paszą albo ściółką, albo, o ile mleko posiadało zły smak, czy też zapach, wówczas klasyfikację obniżano zawsze o jeden stopień.

Przy dojeniu ręcznym zaliczono 30 zbadanych prób następująco: Kl. II. : 3, Kl. III. : 18, Kl. IV. : 7 i Kl. V : 2.



Dojarki ALFA-LAVAL instalować można nie tylko w każdej oberze (od 10 krów wwyż) ale i na pastwisku.

Drugim momentem doświadczeń było przeprowadzenie porównań mleka dojonego ręcznie, a maszynowo pod względem zawartości bakterji. Dla porównania oznaczono ilość bakterji w jednym cm<sup>3</sup> mleka zbiorowego.

Podczas ręcznego dojenia przeprowadzano to badanie raz na tydzień, podczas gdy przy maszynowym dojeniu stosowano badanie ilości bakterji codziennie — przez przeciąg dwóch tygodni, ażeby móc stwierdzić, czy i jaki wpływ ma czyszczenie dojarki na ilość bakterji w mleku.

Podczas ręcznego dojenia ustalono następującą zawartość: 136 000, — 152 000, — 193 000, — 117 000, — 149 000, — 187 000, — 158 000, — 126 000, — 134 000, — 172 000, — bakterji.

Podczas maszynowego dojenia w pierwszym tygodniu użycia, a więc całkiem nowej maszyny znaleziono: 11 000, — 23 000, — 19 000, — 28 000, — 35 000, — 33 000, — 41 000, — bakterji.

Po tygodniowym przepisaniem czyszczeniu dojarki rezultat liczenia tak się przedstawiał: 21 000, — 26 000, — 24 000, — 31 000, — 36 000 — 29 000 — 34 000.

Widzimy zatem, iż przy dojeniu maszynowym ilość bakterji w mleku jest znacznie mniejsza. Nie ulega żadnej wątpliwości, że przez dokładne czyszczenie strzyków i aparatu do dojenia ilość bakterji w mleku można jeszcze zmniejszyć. Aby jeszcze zbadać mleko pod względem bakteriologicznym, zastosowano znaną w praktyce próbę na reduktazę. Sto-

Przy dojeniu maszynowym uzyskano z 21 zbadanych prób następujący podział: Kl. I : 19, Kl. II : 2.

Rezultat ów jest bardzo pochlebny, chociaż w rzeczywistości całkiem zrozumiałą, o ile się weźmie pod uwagę, że przy maszynowym dojeniu powietrze obory nie styka się z mlekiem i że zanieczyszczenie mleka ogranicza się tylko do bakterji żyjących chociaż i w czyszczonych częściach dojarki, jak to kubkach strzykowych, gumowych przewodach do mleka, zamkniętych konwiach do zdojonego mleka.

Mając sposobność przeglądania zagranicznych artykułów o dojarce „Alfa-Laval“, wyrażonych wszelkiego rodzaju poglądów na tę maszynę, konstatuję, że są to głosy uznania. Widzę jednak, iż choć tylko jedną dotąd posiadamy w Polsce dojarkę, to jednak powinniśmy o ile możliwości przeprowadzić jak najwięcej miejscowych, dokładnych doświadczeń nad jej działalnością. Powinniśmy mieć realne dane o działalności dojarki „Alfa-Laval“ na naszym terenie, aby nie pozostawać w tyle i o ile faktycznie okaże się iż dojarka „Alfa-Laval“ pod każdym względem lepszą jest od ręcznego dojenia, starać się ją u nas rozpowszechnić.

Inż. T. Dziama.

## Rolnictwo a fabryki sztucznych nawozów

Podczas okresu spadku wartości złotego, ceny towarów ustosunkowywały się do spadku naszej waluty w różny sposób. Podczas, gdy towary sprowadzane z zagranicy zwykowały w miarę spadku złotego, ceny to-

warów, wyrabianych w kraju z surowców krajowych, nie podniosły się wcale lub tylko nieznacznie resły w cenie. Do tych produktów, używanych masowo w rolnictwie, których ceny przez cały długi okres spadku złotego nie podniosły się wcale, należą węgle, drzewo opałowe, wapno, i wiele innych przedmiotów, wyrabianych w kraju.

Inaczej jednak się ma z azotniakiem wapiennym, wyrabianym przez Państwową Fabrykę w Chorzowie. Nawóz ten, którego polscy rolnicy zaczęli stosować dla różnych względów politycznych i finansowych w coraz większych ilościach, kosztował przy złotym pełnowartościowym na wiosnę 1925 r. zł. 1,10 za kg. proc. podczas, gdy obecnie, przy kursie franka szwajcarskiego o 40 proc. wyższym, kosztuje zł. 1,60, czyli o 45 proc. drożej. A przecież główne składniki ceny azotniaku, jak węgiel, wapno i robocizna wcale nie wzrosły w cenie. Z tego wynika jasno, że cena za azotniak jest obecnie nadmierna, nieodpowiadająca obecnemu kursowi złotego i obecnym stosunkom materiałów i robocizny, stanowiących główny element ceny tego nawozu. — Widocznie cena ta była ustanowiona w okresie panicznego spadku złotego, gdy frank szwajcarski kosztował 2 złote i wyżej, lub w przewidywaniu, że złoty się ustabilizuje bardzo nisko. Przy obecnym jednak kursie złotego podniesienie ceny na azotniak byłoby wyższe, niż zwyżka ceny saletry, importowanej z zagranicy.

Wobec tego, że stosowanie sztucznych nawozów wy-dawało się już i przy poprzednich stosunkach cen dla wielu rolników ryzykowne lub wprost powodujące straty, utrzymanie nadal tak znacznie podwyższonych cen na azotniak musiałoby wpływać na znaczne obniżenie zastosowania tego nawozu. Musimy więc przestrzec przed taką krótkowzroczną polityką, która godząc w interesy rolnictwa, mogłaby pociągnąć dla fabryki za sobą poważne straty, wywołane zmniejszeniem lub zanikiem zapotrzebowania wewnątrz kraju.

Nieinaczej wobec biernej areszy rolników postępują zsyndykowane Fabryki superfosfatów. Wprawdzie surowiec dla tego nawozu importowany jest częściowo z zagranicy, lecz ani węgiel ani robocizna nie poszły w górę i żądanie 0,52 franka szwajcarskiego za kg. proc. przy szeszciorocznej cenie 44 gr. złote za kg. proc. jest co najmniej wygórowane.

I tutaj, by uniknąć znacznego ograniczenia zapotrzebowania koniecznym jest silne zmniejszenie podwyżki, wynoszącej 65 proc. ponad cenę szeszcioroczną w złotych polskich.

A wszak ani buraki cukrowe, ani ziemniaki, dla których głównie na wiosnę używa się azotniak i superfosfat nie będą przez rolnika na franki szwajcarskie sprzedawane.

W interesie rozwoju rolnictwa polskiego leży, by zrzeszenia rolnicze wywarły wpływ na fabryki sztucznych nawozów, by ceny obniżyły i dostosowały do obecnych warunków pracy w przemyśle i by nie miała nastąpić zniżka, lecz mogła być zwyżka zastosowania sztucznych nawozów przez rolników.

W. H.

Górki, d. 3 lutego 1926 r.

## Głosy prasy

W coraz to szersze warstwy społeczeństwa i opinii publicznej — niezawsze dotąd przychylniej dla rolnictwa — przenika przeświadczenie o potrzebie **kompromisu pomiędzy interesami wsi i miasta**. Ostatnio natrafiłszy w **Kurjerze Porannym** (3. 2.) na kilka bardzo trafnych na ten temat uwag. Autor artykułu, p. Bierkiewicz, zwraca przedewszystkiem uwagę na to, że mówi się tylko o kryzysie w przemyśle, a **zapomina się o kryzysie w rolnictwie** — a są to zjawiska ściśle związane z sobą i wzajemnie na siebie wpływają. O kryzysie w rolnictwie świadczą liczne oznaki: „zakup nawozów sztucznych jesienią 1925-26 roku gospodarczego uległ daleko idącemu zmniejszeniu w porównaniu do poprzedniego roku. W jeszcze silniejszych rozmiarach uległ redukcji zakup wszelkiego rodzaju maszyn i narzędzi rolniczych. Działalność inwestycyjna w rolnictwie zamiera niemal zupełnie. W związku z upadkiem rentowności produkcji, ceny ziemi ujawniają od dłuższego czasu tendencję zniżkową.“ Siła nabywcza wsi zmalała, co niewątpliwie wpływa bardzo ujemnie na pogorszenie się sytuacji w przemyśle i stan bezrobocia w miastach. Wytłumaczywszy tę podstawową prawdę, uczy następnie p. Bierkiewicz, jak należy traktować powyższe zagadnienie i jakie z niego należy wyciągnąć konsekwencje: „Nie pogłębianie pauperyzacji wsi, lecz utracenie zbędnego pośrednictwa pomiędzy producentem rolnym a konsumentem miejskim i sprowadzenie wogóle do minimum kosztów tego pośrednictwa... Zaprawdę, wielki czas jest, **abyśmy przestali patrzeć na sprawy potrzeb i interesów rolnictwa z punktu widzenia kucharki**, identyfikującej ceny pieczywa z cenami zboża i ceny mięsa z cenami bydła, kucharki, nie widzącej wielkiego łańcucha pośrednictwa handlowego, pobierającego haracz z obydwu stron. Czas jest, abyśmy ujrzeni to wielkie zagadnienie **niewspółmierności cen artykułów rolnych i przemysłowych**, jakie męczy dziś umysły wielu ekonomistów i polityków świata, abyśmy zaczęli wreszcie pracować i tu w Polsce nad jego rozwiązaniem. Czas jest, aby na kierunek polityki państwowej przestała wywierać decydujący wpływ **technąca daleko idącym prymitywizmem ideologia drobnomieszczańska**, ideologia, która rozumie i pochwała politykę prohibicyjną ochrony celnej dla przemysłu, ale nie jest w stanie pojąć, że pewna umiarkowana ochrona cełna, regulowana zresztą potrzebami aprowizacyjnymi państwa, może również należeć się i rolnictwu. Czas jest, jednym słowem, na rozumny kompromis pomiędzy interesami wsi i miasta, kompromis, który wyszedłby w rezultacie z pewnością na korzyść obydwu stron.

W **Dniu Polskim** (6. 2.) piętnuje p. Wyganowski w ostry, ale zasłużony sposób politykę rządu wobec **rolnictwa**: „Jeden z pierwszych punktów obrad rady rolniczej był, jak przeprowadzić sanację, by mógł przemysł cukrowy egzystować, a rolnicy mogli planować buraki. Rezolucja: „Starajcie się podnieść plon buraków z morga i przez to obniżcie koszty produkcji.“ Panowie! Pokażcie nam kraj, gdzieby gospodarstwa buraczane, należące do wiekszej własności, wyprodukowały więcej z morga, jak my... Pó-wracam do rady zastąpienia buraków innymi okopowemi, nie mówiąc o tem, że cukrownictwo jest prze-

mysłem, który najwięcej bodaj mocnej waluty ściąga do kraju. Czem mamy zastąpić? Może kartoflami? Rzućmy okiem, jak produkcja kartofla, dzięki zarządzeniom rządowym wygląda. Co roku, jeśli nie co miesiąc, jakieś niespodziewane ograniczenia mamy, np. tegorocznego kontyngentu okowity, o którym się gospodarz dowiaduje **we wrześniu, zamiast dowiedzieć się w lutym** tegoż roku. Zdawałoby się, że jest na to odpowiedź, że monopol nie może brać więcej okowity, jak to, co sprzeda, a rynki zagraniczne są również przepelnione i gorzelnie, nie mają premii wywozowej, nie mogą pędzić więcej, niż kontyngent. **Od czegoż przecież jest denaturat?** Niech rząd pozwoli denaturatu tyle przerabiać, ile się komu podoba, to pół lamp w Polsce będzie tanio oświetlone spirytusem, pół drogiej benzyny do motorów, traktorów, samochodów może być zastąpione przez spirytus. Wtedy podniesie się kultura rolna, gdyż cały potas i fosfor przy pędzeniu okowity pozostaje w gospodarstwie w wywarze. Stanieje mięso dla miast, przybędzie mięsa na eksport, przybędzie więcej nafty i benzyny na eksport i znowu wpłynie do kraju dużo mocnej waluty. Lecz to się **nie podoba kilkunaśtu firmom naftowym**, które swemi wpływami zwalczają denaturat, a gnębią cenami lichwiarskimi za swoje produkta kraj, sprzedając zagranicą naftę o wiele taniej. A czy może być **coś horrendalniejszego, jak nowe wprowadzenie 15 zł cła od wywozu pszenicy** — jedyne go produktu obok jęczmienia, chętnie zagranicą branego? **Projekt ten dobija rolnictwo.** Przy nałożeniu 15 złotych cła wywozowego przestaniemy siać pszenicę w większej ilości i będzie znowu Polska sprowadzała tysiące wagonów pszenicy, zamiast brać za nią trwałą walutę."

**Dziennik Poznański** (7. 2.) wysnuwa z takiego stanu rzeczy wnioski, iż „w przyszłości trzeba dążyć w rolnictwie do zmniejszenia obszaru uprawy ziemniaków i żyta i zastąpienia tychże innymi częściowo ziemniakami. Dzisiejsze niepomysłne warunki pracy w rolnictwie wskazują już od razu, że **zasady mocno intensywnego gospodarstwa opartego** np. na zasadzie trójpolowego płodozmianu, ogólnie rzecz biorąc, są **nieopłacalne** i trzeba siłą rzeczy przejść do czteropolowego płodozmianu, gdzie przybywa pole czwarte po jarzynach z uprawą koniczyny lub też innych nasiennej na ziemiach mocnych, średnich, a łubinu, seradeli, peluski na ziemiach słabszych. Ponieważ niema widoków na pomyślny zbyt żyta poza granicami kraju wobec stwierdzonego zmniejszonego spożycia żyta przez ludność europejską, musimy siłą rzeczy dążyć do zwiększonej uprawy pszenicy, której produkujemy za mało, w ten sposób można 10 do 15 procent przestrzeni uprawianych obecnie pod żyto, zając pod uprawę pszenicy. W dziale okopowych wobec braku koniunktury na ziemniaki, trzeba także też zastąpić przez inne ziemniaki, lecz to się tyczy tylko majątków o glebie mocniejszej, gdzie jeszcze można rozszerzyć uprawę buraka cukrowego (?), lub zacząć uprawiać słonecznik i nowe odmiany kukurydzy, przystosowanej do naszych warunków klimatycznych."

**Kurjer Poznański** (5. 2.) rozważa **możliwości polsko-niemieckiego porozumienia gospodarczego**: „Prze myśl polski dochodzi do tego szczęśliwego stadjum,

że można zrezygnować z rynku niemieckiego, ponieważ posiada z jednej strony zapotrzebowanie wewnątrz kraju, zaś z drugiej zbyt w innych państwach. Nie jest to jeszcze w zupełności fakt dokonany, ale bardzo blisko przed nami leżący. Również nasza produkcja rolnicza nie jest na rynek niemiecki skazana, jednak jest on jej najbliższy i najwygodniejszy, a zbyt naszych plodów rolniczych posiada w uprzemysłowionych i ludnych Niemczech duże widoki powodzenia. Niemcy stanowią mogą dobrego odbiorcę na naszą pszenicę, jęczmień, chmiel, bydło, nierogaciznę, drobiu, nabiał i jaja. Niestety żyta własnego mają dosyć i nie potrzebują go sprowadzać od nas, przynajmniej na swoje potrzeby. Nietylko ten wzgląd, ale również niewspółmierne ceny rynkowe dla żyta i pszenicy na wszystkich giełdach świata winny być dla Polski wskazówką, by ograniczono produkcję żyta na korzyść pszenicy. Rząd polski w żądaniach swoich, dotyczących znížek niemieckich ceł wywozowych **uwzględnił przedewszystkiem naszą produkcję rolniczą.** Problemem, którego waga wysuwa się na pierwsze miejsce, jest fakt, że **Niemcy nie chcą zawrzeć z nami umowy weterynaryjnej.** Umowa taka jest dla przyszłego polskiego wywozu do Niemiec sprawą pierwszorzędnej wagi. Po zawarciu traktatu, Niemcy mogą ni z tego ni z owego utrudniać import polskiego bydła, nierogacizny i drobiu, kryjąc się tem, że istnieje obawa zawleczenia zarazy. Nie wolno nam broni takiej pozostawić w rękach niemieckich, bo moglibyśmy wyjść na tem źle. Polscy weterynarze państwowi badają dokładnie każdą wywożoną sztukę, tak że obawy niemieckie są conajmniej przesadzone. Zawarcie traktatu handlowego z Polską napotyka w Niemczech na **silną opozycję ze strony wielkich agrarjuszy.** Prawda wymaga stwierdzenia faktu, że istnieje mało danych ku szybkiemu dojściu do skutku polsko - niemieckiego traktatu handlowego. Może to być kwestją czasu, ale dłuższego. Jeżeli uzbiorimy się w spokój i cierpliwość, to po pierwsze, unikniemy rozczarowań, a po drugie osiągniemy dobry traktat."

**Kurjer Polski** (5. 2.) zapowiada zasadniczą **reformę dotychczasowej taryfy celnej.** Reforma ta — zdaniem jego — „nabiera tem większej doniosłości, że dotychczas państwo nasze posługiwało się taryfą prowizoryczną, wielce niedoskonałą, gdyż tworzona była pośpiesznie. Coraz większa jednak rola, jaką zaczyna mieć taryfa celna jako narzędzie polityki ekonomicznej, skłoniła rząd do decyzji na korzyść rozpoczęcia prac nad tworzeniem nowej polskiej taryfy celnej. Prace przedwstępne, nieoficjalne już się rozpoczęły: gotują się do walki dwa obozy, dwa odłamy wytwórczości narodowej: przemysł i rolnictwo. Walka będzie poważna i zaciepła. Bo też obie strony mają o co walczyć. Dotychczasowy stan rzeczy cechuje **rażąca dysproporcja w poparciu, jakie udzielała polska polityka handlowa** tym dwóm podstawowym czynnikom. **Rolnictwo, trzeba to przyznać, traktowane było nieco po macoszemu,** interes zaś przemysłu postawiono na czele wszystkich niemal postanowień rządowych w tej dziedzinie. W rezultacie wytworzyła się nienormalna i niezdrowa, cieplarniana atmosfera protekcjonizmu w stosunku do przemysłu — dla niego samego w rezultacie szkodliwa — **rolnictwo natomiast, zaniedbane i odsunięte na plan**



dalszy, doczekało się wreszcie obrony z ust samych przemysłowców, którzy już w grudniu r. ub. na terenie sejmowym w osobie posła Wierzbickiego nawołują rząd do większej troskliwości o rynek wewnętrzny, którego objętość w 75 proc. stanowią rolnicy. Takie popieranie interesów jednej grupy z uszczerbkiem już nietylko innej grupy, lecz i interesów całokształtu życia gospodarczego, da się wytłomaczyć jedynie **działalnością bezprogramową**, przy której przemysł, jako lepiej zorganizowany i wyposażony w zdolniejszych obrońców spraw zawodowych, potrafił uzyskać dominujący wpływ na sterników naszej polityki gospodarczej, którzy nie mogli przeciwstawić naciskowi grupy zawodowej żadnego konkretnego, ułożonego w interesie całości państwa, programu dla tej prostej przyczyny, że **planu tego nie mieli**. Jakikolwiekby był przebieg walki reprezentantów dwóch podstawowych gałęzi wytwórczości polskiej, należy sobie życzyć, aby czynniki rządowe ujęły obecnie inicjatywę w swoje ręce i walką tą pokierowały tak, aby wypadła jaknajlepiej dla całości państwa. Lecz dla takiego kierowania biegiem wypadków konieczny jest, powtarzamy, przedewszystkiem **plan gospodarczy Polski**, bez którego niestety egzystowaliśmy aż do tej porv. Błąd musi być naprawiony".

## Kronika gospodarcza

### O wartość nasion buraków cukrowych.

W siedzibie związku cukrowni b. Królestwa Polskiego w Warszawie, odbyło się doroczne uroczyste ogłoszenie wyników konkursu nasiennego, t. j. doświadczeń, przeprowadzonych w całym państwie nad wartością nasion buraków cukrowych, najpoważniejszych hodowli polskich i zagranicznych. W r. b. najlepszymi okazały się nasiona firmy polskiej, a mianowicie „Sandomiersko-Wielkopolskiej Hodowli Nasion", które zdobyły pierwsze miejsce w plonie cukru z hektara.

### Angielska polityka rolna.

W ogłoszonym ostatnio w Londynie sprawozdaniu o postanowieniach rządu w zakresie polityki rolnej, podano, iż rada gabinetu odrzuciła, po uprzednich naradach projekt udzielenia zasilków gospodarstwom rolnym, postanawiając wzamian przyznać farmerom długoterminowe kredyty, dla zachęcenia ich do podniesienia kultury rolnej. Duże ułatwienia kredytowe przyznawane będą na kupno maszyn rolniczych. Inna jeszcze zasada, którą kierować się będzie rząd w swej polityce rolnej, jest rozwój drobnych gospodarstw, nad którymi opiekę objęłyby rady hrabstw. Co się tyczy rozbudowy dróg, jako sprawy, związanej z podniesieniem kultury rolnej, to rada gabinetu postanawia jednoczesną naprawę dróg starych i, w miarę możliwości budowę nowych. Postanowiono również nadal cukrownictwo buraczane i udzielić pomocy ruchowi współdzielczemu w rolnictwie i przemyśle rolnym.

### Podwyżka ceny cukru.

Władze kartelu cukrowniczego podniosły z dniem 6 bm. cenę cukru, przyczem cenę krystalu obliczać się będzie w wysokości 83 zł za 100 kg. bez akcyzy, stempla i parytetu. Do ceny tej dolicza się 2 złote

za opakowanie (worek) na 100 kg. Wobec tego cena 100 kg. krystalu z opakowaniem wynosić będzie 85 zł plus akcyza, stempel i fracht od cukrowni. Kostka (rafinada) jest o 20 do 25 procent droższa od ceny krystalu.

### Wywóz zboża z Polski.

Jak się dowiadujemy z kół miarodajnych, wywóz zboża z Polski, tak ożywiony w ostatnich czasach, obecnie uległ prawie całkowitemu zastojowi. Powodem tego jest znaczny spadek cen rynkowych na giełdach zagranicznych, co należy zawdzięczać napływowi zboża australijskiego i argentyńskiego na rynki zagraniczne, a zwłaszcza angielski i niemiecki. Przeciętna cena quintala żyta loco Gdańsk waha się około 3,15 dolara, co wraz z kosztami transportu nie pokrywałoby miejscowej ceny żyta w Polsce na rynku wewnętrznym. Dzięki temu wywóz poprostu przestał się opłacać i w poziomie cen zboża w Polsce i zagranicą, między którymi dotychczas istniało duże rozpięcie, nastąpiła prawie całkowita niwelacja. Opinia sfer miarodajnych i zainteresowanych w eksporcie wyraża przekonanie, iż konjunktura obecna potrwa dłuższy czas.

### Papiery wartościowe jako wadja i kaucje.

Władze i urzędy państwowe, przyjmują papiery wartościowe jako wadja przy przetargach oraz kaucje na zabezpieczenie wszelkiego rodzaju umów, zaliczek i kredytów, nie w pełnej wartości nominalnej, lecz tylko do pewnej ściśle określonej wysokości. Tę wartość depozytową papierów wartościowych ustalił ostatnio minister skarbu jak następuje: 8procentowa państwowa pożyczka konwersyjna (nominalna wartość złotych 100) 85 złotych; 6 procentowa pożyczka dolarowa 1919—1920 r. nom. wartość dolarów 100) — 300 zł.; 10 procentowa pożyczka kolejowa, (nom. wartość 100 zł. w złocie) — 90 złotych; 5 procentowa pożyczka konwersyjna (nominalna wartość 100 złotych) — 40 zł.; 5 procentowa premjowa pożyczka dolarowa (nom. wartość dol. 5) 25 zł.; 8 procentowe listy zastawne banku Gospodarstwa Krajowego (nominalna wartość 100 zł w złocie) — 80 zł.; 8 procentowe listy zastawne Państwowego Banku rolnego (nominalna wartość zł. 100) — 80 zł.; 7 proc. listy zastawne t-wa kredytowego przemysłu polskiego (nom. funt. sterl. 1) — 15 złotych; akcje Banku Polskiego (nom. wartość zł. 100) — 75 złotych.

## Sprzedż koni wojskowych rolnikom

W poniżej wymienionych miejscowościach i terminach sprzedawane będą przez komisję licytacyjne nadetatowe konie wojskowe w liczbie około 300, a mianowicie:

19 i 20 lutego br. w Poznaniu, Plac Działowy 2 (podwórze obok kościoła garnizonowego).

22 i 23 lutego br. w Lesznie (koszary 17 pułku Ułanów) i w Kaliszu (koszary 25 p. a. p.),

24 lutego br. w Gnieźnie (koszary 17. p. a. p.)

25 lutego br. w Jarocinie (koszary).

Początek licytacji każdorazowo o godz. 9 rano.

Przy sprzedaży koni mogą nabywcy uzyskać krótkoterminowe kredyty na czas najdłużej do 15-go września rb.

Z kredytu korzystać mogą:

a) rolnicy, b) posiadacze innych nieruchomości, c) instytucje dobroczynne i społeczne, d) osadnicy wojskowi, e) funkcjonariusze straży leśnej w lasach państwowych, urzędnicy państwowi i komunalni, f) we wyjątkowych wypadkach inne osoby, które ze względu na swe stanowisko społeczne, zasługują na pełne zaufanie i posiadają na to zaświadczenie D. O. K. VII.

W żadnym wypadku z kredytu nie mogą korzystać handlarze koni i osoby nieznane, nie dające gwarancji wypłacalności.

Osoby, pragnące nabyć konie na kredyt, powinny przedstawić komisjom licytacyjnym zaświadczenie władz komunalnych lub policyjnych o posiadaniu realności albo poręczenie władz państwowych (komunalnych) bankowe listy gwarancyjne lub wreszcie ad f) zezwolenie moje, które wydawać będę przez Sztab. Oddz. Ogólny, ul. Babińskiego nr. 1., pokój 26. Dowódca Okręgu Korpusu Nr. VII.

### Jakie podatki płacić będziemy w lutym

Ministerstwo Skarbu przypomina płatnikom, że w miesiącu lutym rb. przypadają do zapłaty następujące ważniejsze podatki bezpośrednio: 1. od 1 do 28 bm. podatek od nieruchomości miejskiej i niektórych wiejskich za IV kwartał r. 1925; 2. od 1 do 28 bm. państwowy podatek od lokali i placów za 1 kw. 1926; 3. do 15 bm. miesięczne wpłaty państwowego podatku przemysłowego od obrotu, osiągniętego w poprzednim miesiącu przez przedsiębiorstwa handlowe I-ej i II-giej kategorii i przemysłowe I—V kategorii, prowadzące prawidłowe księgi handlowe, oraz przedsiębiorstwa sprawozdawcze; 4. podatek dochodowy od uposażeń służbowych, emerytur i wynagrodzeń za najemną pracę — w ciągu 7 dni, licząc od dnia dokonania potrącenia podatku; 5. od 1 do 15 bm.  $\frac{1}{4}$  część różnicy między trzema definitywnymi ratami podatku majątkowego, a wpłatami uskuteczniwionymi w formie zaliczki i prowizorycznych rat przez właścicieli domów, którzy korzystali z przyznanego im w swoim czasie odroczenia podatku do dnia 1 stycznia 1926 r. Oprócz tego winny być uiszczony w miesiącu lutym należności, które nie zostały dotychczas wpłacone na podstawie nakazów płatniczych. Nadto płatne są podatki, na które płatnicy otrzymali nakazy płatnicze z terminem płatności w miesiącu lutym br.

## Ku uwadze Plantatorów Buraków Cukrowych

Dla podniesienia wiedzy fachowej swoich członków Związek Stowarzyszeń Plantatorów Buraków Cukrowych przy Z.P.R. organizuje około 15 marca b.r. w Poznaniu, Grudziądzu ewentl. Inowrocławiu szereg odczytów z dziedziny uprawy i nawożenia, buraka cukrowego, nasiennictwa buraczanego przemysłu cukrowniczego i t. p.

Z zaproszonych prelegentów zgłosili u siebie dotychczas swój udział pp. Prof. Dr. Kosiński i Dr. Kostecki z Warszawy

Dr. Drzażdżyński z Poznania, oraz Dr. Chosłowski z Czarnego Sadu.

Tematy referatów oraz osoby pp. prelegentów niewątpliwie przyczynią się do zainteresowania się temi wykładami przez szerszy ogół plantatorów buraków cukrowych.

### Zarząd Związku Stowarzyszeń Plantatorów Buraków Cukrowych przy Z.P.R.

## Komunikaty wielkopolskiej Izby Rolniczej

14.

Przepisy licencyjne, obowiązki członków, składki roczne Związku Hodowców Trzody Chlewnej.

§ 1.

Za zarodowe mogą zostać uznane chlewnie:

- wielkiej białej rasy angielskiej,
- rasy ostrouchej o typie Yorkshire'a,
- uszlachetnionej rasy krajowej,
- rasy Cornwall.

§ 2.

Do Związku mogą przystąpić chlewnie, posiadające odpowiednie warunki (zdrowe chlewnie, okólniki i pastwiska) z conajmniej 5ciu maciorami jednej rasy i jednym knurem tejże rasy (w drobnych gospodarstwach poniżej 25 ha dopuszczalną jest licencja trzech macior i knura).

Knur musi być wiadomego pochodzenia i zalicenjonowany przez Związek. Maciory mogą być zalicenjonowane bez pochodzenia, typem jednak muszą odpowiadać kierunkowi hodowlanemu danej rasy.

§ 3.

Do księgi rodowej mogą być przyjęte knury: rasy wielkiej białej angielskiej w wieku co najmniej 6 miesięcy i najmniej 80 kg. wagi; rasy ostrouchej i typie Yorkshire'a w wieku conajmniej 6 miesięcy i najmniej 80 kg. wagi; uszlachetnionej rasy krajowej w wieku conajmniej 8 miesięcy i wadze 70 kg, rasy Cornwall w wieku conajmniej 6 miesięcy i wadze 75 kg.

Maciory mogą być przyjęte dopiero po pierwszym miocie, o ile są dobrze wyrosnięte i wydały prosięta jednolite po knurze zalicenjonowanym przez Związek.

Liczba minimalna strzyków winna wynosić u wielkiej białej rasy angielskiej	12 strzyków
u rasy ostrouchej o typie Yorkshire'a	10 strzyków
u uszlachetnionej rasy krajowej	12 strzyków
u rasy Cornwall	10 strzyków

§ 4.

Sztuka zalicenjonowana otrzymuje numer księgi rodowej w prawe ucho z znakiem Związku H. P.

§ 5.

Książkowość zaprowadza inspektor hodowli Wielkopolskiej Izby Rolniczej, wpisując wszelkie sztuki zalicenjonowane do tejże.

§ 6.

Hodowca winien znaczyć potomstwo po maciorach zalicenjonowanych przez tatuowanie. Prosięta powin-

ny przed odsadzeniem otrzymać w lewe ucho numer licencyjny matki, w prawe zaś ucho kolejny numer chlewni.

## § 7.

Każdy miot prosiat winien hodowca wpisać do rejestru hodowlanego, równocześnie podając na metryce urodzenia liczbę prosiat wraz z numerami do Sekretarjatu Związku (Wielkopolska Izba Rolnicza).

Zameldowanie prosiat powinno być uskutecznione najdalej w 8 tygodni po oproszeniu się maciory, lecz bezwzględnie przed odsadzeniem prosiat.

## § 8.

Rodowody wydaje Sekretarjat Związku jedynie na sztukę zalicencjonowaną przez Inspektora Hodowli.

## § 9.

Składka roczna wynosi w chlewniach:  
powyżej 30 macior zalicencjonowanych 300 zł.  
od 20—29 macior zalicencjonowanych 200 zł.  
od 10—19 macior zalicencjonowanych 100 zł.  
od 5—9 macior zalicencjonowanych 50 zł.  
od 3—4 macior zalicencjonowanych 25 zł.

Składki należy uiścić na początku każdego roku kalendarzowego na podstawie stanu liczebnego danej chlewni z dnia 1 stycznia odnośnego roku. Liczbę macior stwierdza inspektor hodowli.

## § 10.

Związek Hodowców Trzody Chlewnej stoi pod kontrolą Wielkopolskiej Izby Rolniczej.

## Wielkopolska Izba Rolnicza.

## 15.

## Dotyczy członków Nlkp. Towarzystwa Hodowców Bydła czarnobiałego nizinnego.

Wielkopolska Izba Rolnicza podaje do wiadomości, że Zarząd Wielkopolskiego Towarzystwa Hodowców Bydła ustalił na posiedzeniu, dnia 28 stycznia ub. następujące opłaty dla członków Towarzystwa na r. 1926: opłata roczna od jednej sztuki bydła zapisanej do księgi rodowej i wstępnej 4 zł, za licencje buhaji i krów z pochodzenia H. P. 3 zł, za licencje krów bez pochodzenia W. H. P. 6 zł, najniższe koszty licencji 30 złotych.

Hodowcy niżej 50 ha płacą połowę.

## Wielkopolska Izba Rolnicza.

## Dotyczy podpuszczki w płynie.

Podpuszczkę w płynie, wyrobu Instytutu Mleczarskiego Stacji Doświadczalnej Wielkopolskiej Izby Rolniczej o mocy o circa 1 : 20000 sprzedają w Wielkopolsce: Towarzystwo Alfa-Laval, Oddział w Poznaniu, ul. Wrocławska nr. 14, Towarzystwo Handlowe Sigma, Poznań, ul. Mickiewicza nr. 36, Związek Spółdzielni Mleczarskich i Jajczarskich, Oddział w Poznaniu, ul. Piotra Wawrzyńskiego nr. 14, Instytut Mleczarski Wielkopolskiej Izby Rolniczej, ul. Dąbrowskiego 17, Meierei-angesellschaft, Bydgoszcz, ul. Dworcowa nr. 49

Cena w Wielkopolsce za butelkę litrową 6 złotych, 3/4 litrową 4,50 zł, półlitrową 3 złote. Podpuszczkę tego samego wyrobu sprzedaje w Warszawie: Związek Spółdzielni Mleczarskich i Jajczarskich, ul. Hoża nr. 51. Butelki podpuszczki opatrzone są lankową pieczęcią Stacji Doświadczalnej Wielkopolskiej Izby Rolniczej, posiadają nalepkę treści: Instytut Mleczarski Stacji do-

świadczalnej Wielkopolskiej Izby Rolniczej SZTUCZNA PODPUSZCZKA W PLYNIE, moc circa 1 : 20000, cena . . . litr . . . (data wyrobu). Wielkopolska Izba Rolnicza ostrzega przed fałszowaniem i zastrzega się przed zmianą etykiety i pieczęci przy sprzedaży tej podpuszczki.

Wielkopolska Izba Rolnicza.

## Walne Zebranie Centralnego Tow. Gospod. w Poznaniu

Zebrania odbędą się dnia 23, 24 i 25 lutego 1926 roku w Poznaniu, w sali „Apollo“, ul. Piekary 17.

Wtorek, dnia 23-go lutego, przedpoł. o godz. 11-iej:  
I-sze posiedzenie plenarne:

1. Zagajenie.
2. Wybór marszałka, zastępcy i sekretarzy.
3. Przyjęcie porządku obrad i ogłoszenie nazwisk ustępujących członków Zarządu — pp. Prezes M. Chłapowski, Feliks Wize, Stefan Ponikiewski).
4. Sprawozdanie z czynności Centr. Tow. Gosp. za r. 1925 — wygłosi p. E. Potworowski z Goli.
5. Sprawozdanie kasowe — wygłosi p. B. Łubieński z Książyna.
6. Sprawozdanie z czynności Kółek Rolniczych — wygł. w z. Patrona — Prezes p. M. Chłapowski.
7. Referat: „Organizacja produkcji rolniczej w Polsce w ciągu najbliższych 10-ciu lat“ — wygłosi Prof. Dr. K. Rogoyski z Uniw. Wileńskiego.

Popołudniu, o godz. 4-tej

## Wydział Zawodowy:

Porządek obrad otrzymają członkowie K. Z. osobno.

## Środa, dnia 24-go lutego

Msza św. na intencję Towarzystwa w kościele św. Marcina o godzinie 10 rano.

## Przed południem o godzinie 11-tej

## Wydział Pracy:

Przewodniczący — p. Wiesław Tuchołka z Marcinkowa Dolnego. — Zastępca Przewodniczącego — p. Dr. T. Moszczeński z Stępcuchowa.

1. Referat: „Organizacja pracy w rolnictwie i jej rezultaty w świetle naukowych badań w Zachodnich Państwach Europy i w Ameryce“ — wygłosi p. Dr. Tadeusz Dzieduszycki z Warszawy.
2. Koreferat wygłosi p. W. Maringe z Lenartowa.

Popołudniu o godzinie 4-tej

## Wydział Rolny:

Przewodniczący — p. Stanisław hr. Łącki z Posadowa. — Zastępca Przewodniczącego — p. Stanisław Chełmiński z Zakrzewa.

1. Ref.: „Produkcja zbóż i okopowych na zasadzie systemu Romana Lossowa“ — wygłosi p. Roman Lossow z Leśniewa.
2. Ref.: „Nowe metody uprawy z specjalnym uwzględnieniem uprawy buraków“ — wygłosi p. M. Dzierzkowski z Pętkowa.

Czwartek, dnia 25 lutego, przedpoł. o godz. 10-iej

## Wydział Techniczno-Fabryczny:

Przewodniczący — p. R. Dunin z Ruchocic. — Zastępca Przewodniczącego — p. T. Korczyński z Gołaszyna.

1. Ref.: „Zastosowanie motorów w gospodarstwach rolnych w Wielkopolsce w świetle statystyki i doświadczeń“ — wygłosi p. M. Zenkteler z Pałczyna.

Ref.: „Czy możliwe jest gospodarzyć bez nawozów pomocniczych” — wygłosi p. Dr. Z. Cichowicz z Marszewa.

Popołudniu o godzinie 3

**II-gie posiedzenie plenarne:**

1. Ref.: „Nowe poglądy na kwestję przygotowania ziarna do siewu” — wygłosi Prof. Z. Pietruszczyński z Uniwersytetu Poznańskiego.
2. Odczytanie sprawozdań z obrad wydziałów przez sekretarzy.
3. Wybór trzech członków Zarządu w miejsce ustępujących.
4. Uchwalenie wniosków i rezolucji.
5. Zamknięcie Walnego Zebrania i pożegnanie uczestników przez Marszałka.

Wieczorem o g. 7 wspólny obiad w Bazarze i Raut.

**ZARZĄD**

**CENTRALNEGO TOW. GOSPODARCZEGO.**

Mieczysław Chłapowski, Prezes.

**Z piśmiennictwa**

Na półkach księgarskich ukazała się książka profesora Uniwersytetu Poznańskiego dr. Terlikowskiego p. t. „O wapnowaniu gleb”, temat ten donioślejszej wagi dla naszego rolnictwa, niestety jak do tej pory nie był należycie uwzględniany. Książka prof. Terlikowskiego wyczerpuje to ważne zagadnienie, na dowód czego przytoczymy tytuły niektórych rozdziałów tej książki:

Połączenie wapnia w glebie a czynniki klimatyczne — Połączenie wapnia w glebie i ich znaczenie — Odwapnienie gleb powstających ze skał lodowcowych — Gipsowanie gleb absorbcyjnie nienasyconych. Ilość wymywanego z gleb wapnia — Znaczenie wapnia dla struktury gleby — Wapno a przepuszczalność gleby. Wpływ wapnia na plon roślin — Znaczenie wapnia dla biologicznego uruchomienia pokarmów roślinnych — Próbkę kwasem solnym — Gipsowanie — Wapno palone odpadkowe — Wysiew wapnia palonego mielonego — Wysokość dawki wapnia palonego — Wapnowanie a rośliny uprawne.

Tęgoż autora wyszła książka, która niewątpliwie zainteresuje rolników praktyków „Kwasowość Gleb. Jej Przyczyny i Sposoby Zwalczania”. Swego czasu daliśmy o niej większą wzmiankę.

Cena obu książek w handlu wynosi 13 złotych. Dla naszych członków uzyskaliśmy znaczny upust. Można je nabywać w Wydziale V, pokój Nr. 32.

**Stosunki rolnicze Rzplitej Polskiej.** Wyszedł z druku 1szy tom wydawnictwa ministerstwa rolnictwa i dóbr państwowych p. t.: „Stosunki rolnicze Rzeczypospolitej Polskiej”, opracowanego przy współudziale komitetu redakcyjnego, złożonego z panów: Stanisława Janickiego, b. ministra rolnictwa i d. p., jako przewodniczącego oraz pp. dr. A. Chłapowskiego, J. Gościńskiego, J. Hewła, W. Leśniewskiego, J. Mikułowskiego-Pomorskiego, J. Poniatowskiego, dra J. Raczynskiego i F. Ubysza, redagowanego przez inżyniera Stefana Królikowskiego, naczelnika wydziału ekonomiki rolniczej ministerstwa rolnictwa i dóbr państwowych. Tom 1szy [publikacji, poprzedzony słowem

wstępem b. ministra rolnictwa, p. St. Janickiego, omawia zagadnienia wytwórczości i podzielony jest na 5 części: wytwórczość roślinna, wytwórczość zwierzęca, kultura gospodarstw wiejskich, lasy oraz przemysł związany z rolnictwem i leśnictwem. Wydawnictwo zaopatrzone jest w mapy i wykresy plastyczne, ilustrujące treść prac w niem zamieszczonych.

**Dział urzędowy**

a) Wiadomości zawodowe.

Przedruk wzbroniony

**Powiat Nowotomyski.**

**Powiatowe Walne Zebranie Zjednoczenia Producentów Rolnych w Nowym Tomysłu.**

W dniu 18 lutego 1926 roku o godzinie 12 w poł. w lokalu pana Mani w Nowym Tomysłu odbędzie się doroczne Walne Zebranie członków ZPR. na powiat Nowotomyski, celem wyboru delegatów powiatowych na Walne Zebranie Prezesów i Delegatów Powiatowych ZPR., mające się odbyć w miesiącu marcu br. w Poznaniu.

Na zebranie przybędzie delegat Centrali ZPR.

Na porządku obrad wybór Zarządu Powiatowego ZPR..

Uprasza się o przybycie wszystkich członków ZPR. oraz wszystkich rolników zainteresowanych.

**Wydział Organ. Administracyjny Zjednoczenia Producentów Rolnych.**

**Komunikat nr. 158.**

**Dotyczy podwyższenia składki na rzecz Kasy Chorych Powiatu Poznańskiego.**

Kasa Chorych powiatu poznańskiego podwyższyła z dniem 28 września 25 r. składkę z 6 i pół na 7 i pół procent, wobec czego obowiązuje w powiecie poznańskim aż do odwołania składka według poniższej tabeli.

Grupa sarobkowa	Składka wynosi przy 7 1/2 o/o płacy ustaw.			Za 1 tydzień płacy składki		Kategoria robotników rolnych
	1 tydzień zł.	4 tygodnie zł.	5 tygodni zł.	pracodaw-3/6	pracobior-2/5	
I	0.39	1.56	1.95	0.24	0.15	zaciąg kat. Ia i Ib
II	0.66	2.64	3.30	0.39	0.27	zaciąg kat. IIa i IIb
III.	0.92	3.68	4.60	0.54	0.38	zaciąg kat. III. sezonowcy kat. III
IV	1.18	4.72	5.90	0.72	0.46	Zaciąg kat IV. sezonow kat I. i II.
V.	1.44	5.76	7.20	0.87	0.57	chałupnicy
VI.	1.84	7.36	9.20	1.11	0.73	Ręczniacy, skotarze, i stróże, pastuchy, polowi fornale, włódarki, stangreci, owczarze, ogrodnicy, rybacy, chmielarze rzemieślnicy.

**Wydział IV Rolny.**

**Komunikat nr. 102.**

Dotyczy zaliczenia robotników rolnych do grup zarobkowych w Kasach Chorych, według których obliczane są składki.

Zaliczenie to obowiązuje Kasy Chorych na obszarze województwa Poznańskiego od 1-go czerwca 1925 r. aż do odwołania.

Grupa zarobkowa	Składka wynosi przy 6 1/2% płacy ustaw.			Za 1 tydzień placą składki:		Kategorie robotników rolnych
	1 tydzień zł.	4 tygod. zł.	5 tygod. zł.	Pracodawca 3/5	Pracownik 2/5	
I	0.34	1.36	1.70	0.20	0.14	Zaciąg kat. Ia i Ib.
II.	0.57	2.28	2.85	0.34	0.23	Zaciąg kat. IIa i IIb.
III.	0.80	3.20	4.00	0.48	0.32	Zaciąg kat. III. Sezonowcy kat. III.
IV.	1.02	4.08	5.10	0.61	0.41	Zaciąg kat. IV, Sezonowcy kat. I i kat. II.
V.	1.25	5.00	6.25	0.75	0.50	Chałupnicy
VI.	1.59	6.36	7.95	0.95	0.64	Ręczniacy, skotlarze, stróże, pastuchy, polowi, fornale, włódarki, stangreci, owczarze, ogrodnicy, rybacy, chmielarze i rzemieślnicy.

Następujące Kasy Chorych obniżyły składkę z 6 i pół proc. na 6 proc. zarobku:

1. Leszno, 2. Strzelno, 3. Szubin, 4. Wolsztyn, 5. Bydgoszcz, 6. Szamotuły i w tych powiatach obowiązują składki według poniższej tabeli:

Grupa zarobkowa	Składka Wynosi przy 6% płacy ustawowej			Za 1 tydzień placą składki		Kategorie robotników rolnych
	L tydzień zł.	4 tygod. zł.	5 tygod. zł.	pracodawca 3/5	pracownik 2/5	
I	0.32	1.28	1.60	0.19	0.13	zaciąg kat. Ia i Ib
II	0.52	2.08	2.60	0.31	0.21	zaciąg kat. IIa i IIb
III	0.74	2.96	3.70	0.44	0.30	zaciąg kat. III sezonowcy kat. III
IV	0.94	3.76	4.70	0.56	0.38	Zaciąg kat. IV sezonowcy kat. I i II
V	1.16	4.64	5.80	0.70	0.46	chałupnicy Ręczniacy, skotlarze i stróże, pastuchy, polowi, fornale, włódarki, stangreci, owczarze, ogrodnicy, rybacy, chmielarze i rzemieślnicy
VI	1.47	5.88	7.35	0.88	0.59	

Jednocześnie zwracamy uwagę na zaliczenie do odpowiednich grup robotników i robotnic, będących na utrzymaniu u pracodawcy. Zaliczanie to odbywać się winno na podstawie rzeczywistego dochodu dziennego. Stosownie do okólnika Okręgowego Urzędu Ubezpieczeń nr. 97/24 z dnia 27 września 1924 r. wartość utrzymania dziennego robotnika wzgl. robotnicy wynosi 75 groszy, co obowiązuje wszystkie Kasy

Chorych. Na ogólny dochód robotn. składa się wartość utrzymania plus zasługi.

Wydział IV. Rolny.

**Komunikat nr. 19.**

**W sprawie kontraktów i książeczek służbowych.**

Niniejszem donosimy powtórnie członkom naszym, iż nowy nakład kontraktów taryfowych dla stałych robotników rolnych, jak i dla robotników sezonowych na rok służbowy 1926-27., oraz książeczek służbowych do zapisywania i wydawania ordynaryj i wypłacanych zasług wyszedł z druku i oddajemy takowe za gotówkę w biurze naszym, resp. wysyłamy na życzenie za zaliczeniem pocztowem.

**Zjednoczenie Producentów Rolnych  
Komisja Pracy.**

**Ze światowego rynku zbożowego**

TYGODNIOWE

zestawienie orientacyjnych cen zboża w kraju i zagranicą  
za 100 kg. w przeliczeniu na złote,  
po przeciętnym kursie dnia.

Data	1. 2.	2. 2.	3. 2.	4. 2.	5. 2.	6. 2.
<b>Żyto</b>						
Warszawa	20,00	—	20,00	20,25	22,25	20,00
Poznań	26,50	—	20,00	—	20,00	19,25
Berlin	—	—	26,50	26,20	25,80	25,80
Chicago	—	—	30,15	—	30,00	29,10
Hamburg	—	—	—	—	—	—
Kopenhaga	28,70	—	28,40	28,50	28,40	28,40
<b>Pszemica</b>						
Warszawa	37,00	—	34,00	—	—	34,50
Poznań	33,00	—	33,00	—	33,00	33,00
Berlin	42,45	—	42,85	42,85	42,86	43,00
Chicago	—	—	49,00	49,30	51,50	50,45
Hamburg	51,45	—	52,00	52,75	52,45	52,35
Kopenhaga	4,55	—	40,10	40,10	40,10	40,10
<b>Jęczmień</b>						
Warszawa	22,50	—	22,00	—	—	22,50
Poznań	22,00	—	22,00	—	22,00	22,00
Berlin	32,00	—	32,00	32,00	32,00	32,00
Chicago	—	—	23,90	24,50	24,40	34,30
Hamburg	25,80	—	25,80	25,90	25,80	25,80
Kopenhaga	32,45	—	32,45	32,35	32,80	32,00
<b>Owies</b>						
Warszawa	22,00	—	22,00	23,50	22,25	22,50
Poznań	20,00	—	20,00	—	20,00	19,75
Berlin	28,10	—	28,25	28,10	28,10	28,15
Chicago	—	—	21,40	21,50	21,50	21,50
Hamburg	—	—	—	—	—	—
Kopenhaga	30,65	—	30,10	31,65	30,65	30,65

**Ceny orientacyjne wełny**

(Według Wydz. Handl. Z. P. R. Za 100 kg. w zł.)

I. gatunek cienka	280,00—320,00
II. gatunek krzyżowana	260,00—280,00
III. gatunek gruba angielska	230,00—260,00

**Ceny jaj**

Za mendel . . . . . 3,00—



# OBWIESZCZENIE

Prezesa Głównego Urzędu Likwidacyjnego w przedmiocie przeznaczenia do zbycia osad re towych

Celem zastosowania ustawy z dnia 28 lipca 1922 r. (Dz. Ust. R. P. Nr. 67, pozycja 602) w myśl par. 1 i 2 rozporządzenia Prezesa Głównego Urz. Likwidacyjnego z dnia 1 grudnia 1922 r. (Dz. Ust. R. P. Nr. 112, pozycja 1025) przeznaczają się do sprzedaży niżej wyszczególnione objekty likwidacyjne:

Objaśnienie. Skrótów znaczą: t—tom, k—karta, ob.—obszar, pow.—powiat wł.—dotychczasowy właściciel, a ostatnia suma znaczy przypuszczalna cena szacunkowa).

1) Buk Góralski, tom I, karta 18, powiat Brodnica, obsz. 22.27.40 ha, właśc. Edward Schulz i Emma Kiekel, zam. Schulz, cena 8.900 zł.

2) Płowęż, karta 38, pow. Brodnica, 9.09.32 ha, wł. Ernest Wassmund i żona jego Karolina z d. Brectz, cena 3600 zł.

3) Dubielno, t. IV, karta 51, pow. Chelmno, 2.01.78 ha, wł. Otton i Klara Ohm, c. 1.000 zł.

4) Głazewo, t. I, k. 5 pow. Chelmno, 5.96.48 ha, wł. Minna Jaeger z d. Schulz, cena 2.400 zł.

5) Głazewo, t. II, k. 12, pow. Chelmno, 23.33.98 ha, wł. Filip Schmidt i żona Anna z d. Steiner, cena 9.350 zł.

6) Kotnowo, t. II, k. 45, pow. Chelmno, 8.94.17 ha, wł. Albert Feige i żona Anna z d. Pfuetzner, 3.600 zł.

7) Moszczenica t. III, k. 47 i 56, pow. Chojnice, 25.79.68 ha, wł. Wilhelm Foede i żona Luiza z d. Gast, 10.300 zł.

8) Brodowo, t. III, k. 95, pow. Działdowo, 9.68.88 ha, wł. Jan Gronkowski i żona Marja z d. Wenzławska, 3.600 zł.

9) Gralewo, t. I, k. 28, pow. Działdowo, 13.84.00 ha, wł. Emil Kaletka i żona Wilhelmina z d. Furmanek, 5.500 zł.

10) Tuczki, t. I, k. 24, pow. Działdowo, 21.44.59 ha, wł. Jakób Penner, 8.600 zł.

11) Jeleń Król., t. V, k. 104, pow. Gniew, 82.11.19 ha, wł. Emil Wiebe, 30.900 zł.

12) Pieniżkowo t. III, k. 68, pow. Gniew, 0.22.80 ha, wł. Helena Zięp z d. Fanter, 500 zł

13) Jakóbkowo, karta 21, pow. Grudziądz, 17.52.18 ha, wł. Oskar Borsch i żona Joanna z d. Behrendt, 7.900 zł.

14) Krzywka, k. 50 i t. II, k. 12, pow. Grudziądz, 19.48.91 ha, Adolf Hein, 8.000 zł.

15) Lisnowo, t. I i II, k. 17 i 47, pow. Grudziądz, 40.21.05, wł. Otton Lucht, 16.000 zł.

16) Nowawieś, t. VI, k. 148 i 191, pow. Grudziądz, 1.06.18 ha, wł. Henryk Goerke i żona Amanda z d. Wiesse, 500 zł.

17) Partęciny, t. V, k. 103, pow. Grudziądz, 17.72.68 ha, wł. Adolf Jabs i żona Ernestyna z d. Weiss, 7.100 zł.

18) Plemięta, t. II, k. 46, pow. Grudziądz, 1.30.20 ha, wł. Berta Klause z d. Magnus, 1.000 zł.

19) Plesewo, t. III, k. 41, pow. Grudziądz, 20.92.86 ha, wł. Edward Dudek i żona Ewa z d. Prellwitz, 8.400 zł.

20) Świecie-wieś, t. III, k. 71, pow. Grudziądz, 7.96.20

ha, wł. Karol Mueller i żona Helena z d. Wendtland, 3.000 zł.

21) Sierałowice, t. VI, k. 131, pow. Kartuzy, 0,54.54 ha, wł. Maks Koch, 300 zł.

22) Arnikowy, t. I, k. 6, pow. Kościerzyna, 20,58.26 ha, wł. Otton Brauer, 8.200 zł.

23) Bożepole Król., t. IV, k. 50, pow. Kościerzyna, 1.43.47 ha, wł. Jan i Augusta Gallandt, 600 zł.

24) Bożepole Król., t. V, k. 63, pow. Kościerzyna, 21.23.10 ha, wł. Robert Berg, 8.500 zł.

25) Bukowiec Stary, k. 39, pow. Kościerzyna, 39,57.87 ha, wł. Reinhold Pirch, 15.800 zł.

26) Jezierce, t. I, k. 13, pow. Kościerzyna, 17,55,00 ha, wł. Louis Drews i żona Emma z d. Ebeling, 7.000 zł.

27) Skarszewy wyb., t. XVIII, k. 297, pow. Kościerzyna, 0,18.60 ha, wł. Rudolf Partykel, 700 zł.

28) Kobyłe, t. III, k. 50 pow. Kościerzyna, 10,45,01 ha, wł. Franciszek Ruhnke, 4.200 zł.

29) Dębki, t. 13/, k. 1 i t. IV, k. 95 i 96, pow. Puck, 10.20.14 ha, wł. Rudolf Imme, 4.000 zł.

30) Jeldzino, t. IV, k. 81, pow. Puck, 21,25.80 ha, wł. Karol Groth i żona Joanna z domu Jeschke, 8.500 zł.

31) Sumin, k. 28, pow. Starogard, 2,14,97 ha, wł. spadk. Adolfa Lietzau, 850 zł.

32) Biechówko, k. 20, pow. Świecie, 12,54,13 ha, wł. Wilhelm i Filipina Preass, 5.000 zł.

33) Bramka k. 8, pow. Świecie, 15,43,32 ha, wł. spadk. Gustawa Albert, 6.200 zł.

34) Bramka, t. IV, k. 33, pow. Świecie, 12,69,02 ha, wł. Gustaw Moeller, 5000 zł.

35) Dolsk, k. 39, pow. Świecie, 3,14,60 ha, wł. Fryderyk Pietzker, Andrzej Szczygielski i Zofja Kospath, 1000 złotych.

36) Lowin, t. II, k. 25, pow. Świecie, 11,98,09 ha, wł. Gustaw Erdmann 4.800 zł.

37) Lowin, k. 155 i 58, pow. Świecie, 25,54,52 ha, wł. August Nietz, 10,200 zł.

38) Dalwin, k. 23, pow. Tczew, 14,59,52 ha, wł. Minna Rodenberg, 5.800 zł.

39) Dalwin, t. III, k. 34, pow. Tczew, 15,39,62 ha, wł. Henryk Audert, 6.000 zł.

40) Dalwin, t. V, k. 53, pow. Tczew, 1,16,66 ha, wł. Adolf Timm, 500 zł.

41) Małzewo, t. II, k. 22, pow. Tczew, 12,34,52 ha, wł. Henryk Depping, 4800 zł.

42) Tczew-Czyżykowo, t. XI, k. 189, t. 72, k. 400, t. 74, k. 431, pow. Tczew, 0,21,66 ha; wł. Emma Bendick z d. Kiebis, 500 zł.

43) Turza, t. I, k. 5, pow. Tczew, 18,79,96 ha, wł. August Schnick i żona Luiza z d. Gillert, 7.200 zł.

44) Turza, t. I, k. 17, pow. Tczew, 1,51,22 ha, wł. Fryderyk i Anna Heinrichs, 600 zł.

45) Dziemiony, t. V, k. 41, pow. Toruń, 1,87,34 ha, wł. Hermann Neumann, 800 zł.

46) Łązynek, t. II, k. 21, pow. Toruń, 14,17,58 ha, wł. Gustaw Brandt, 5.600 zł.

47) Lubicz, t. III, k. 16, powiat Toruń, 17,02,00 ha, wł. Adolf Kuehn, 6.000 zł.

75) Kałedek, k. 23, pow. Czarnków, 0,87,93 ha, wł. Bernard Koepf i żona Hilda z d. Kuske, 500 zł.

76) Rosko, t. XI, k. 390 i t. XII, k. 395, pow. Czarnków 7,92,20 ha, wł. Albert Maas, 4,800 zł.

77) Sarbją, t. IV, k. 195, pow. Czarnków, 25 43,43 ha, wł. Otton Gauer i żona Frieda z d. Kopplin, 15,000 złotych.

78) Lubianka, t. III k. 18, pow. Toruń, 15,14,05 ha, wł. Ryszard Gantzkow 3,000 zł.

79) Papowo Toruńskie, k. 91, pow. Toruń, 9,02,13 ha, wł. Otton Ziechmann i żona Helena z d. Weiss, 3,600 zł.

80) Świerczyny, t. I, k. 9, pow. Toruń, 24,43,50 ha, wł. Juljusz Koch i żona Joanna z domu Schroeter, 9,500 zł.

81) Iwice, t. II, k. 15/20, t. VII, k. 141, t. X, k. 224, pow. Tuchola, 12,90,74 ha, wł. Samuel Neumann, 5200 zł.

82) Mała Kłonia, k. 47, pow. Tuchola, 13,61,55 ha, wł. Rudolf Kennenberg i żona Emma z d. Winarska, 5000 zł.

83) Piastoczyn, t. VII, k. 156, pow. Tuchola, 6,86,06 ha, wł. Andrzej Lamiński, 2,700 zł.

84) Jarantowice, k. 221, pow. Wąbrzeźno, 1,38,20 ha, wł. spadk. Jana Bartel, 600 zł.

85) Jastrzębie k. 33, pow. Bydgoszcz, 14,07,65 ha wł. Henryk Trentelmann, 8,400 zł.

86) Mirowice, t. II, k. 25 i t. III, k. 45, pow. Bydgoszcz, 14,71,16 ha, wł. Gustaw Goeritz, 8,400 zł.

87) Prawomyśl, t. I, k. 12, pow. Chodzież, 8,19,10 ha, wł. Karol Sachs, 4,900 zł.

88) Szamoty, t. VI, k. 169, pow. Chodzież, 0,25,75 ha, wł. Juljusz Rosenstrauch, 150 zł.

89) Śmilowo, t. II, k. 83, pow. Chodzież, 2,03,00 ha, wł. spadk. Juljusza i Barabary małż. Noeske, 1,200 zł.

90) Ujście, t. I, k. 2, pow. Chodzież, 2,53,20 ha, wł. Henryk Bock, 1,200 zł.

91) Białężyn, t. I, k. 27 i t. 25, k. 1040, pow. Czarnków, 8,27,34 ha, wł. spadk. Wilhelma Zager, 4,900 zł.

92) Chełst, t. IV, k. 162, pow. Czarnków, 6,48,96 ha, wł. Fryderyk Siebert, 2,500 zł.

93) Czarnków, t. XI, k. 438, pow. Czarnków, 0,89,10 ha, wł. Wilhelmina Huebener, 500 zł.

94) Czarnków, t. 8, k. 525 i t. 29, k. 1225, pow. Czarnków, 17,87,37 ha, wł. Fryderyk Ulrich, 10,000 złotych.

95) Drawsko, t. a) 9, k. 326 i t. b) 30, k. 756, pow. Czarnków, a) 3,17,85 ha, b) nie rodany, wł. spadk. Abrahama Kleisnera, 2,500 złotych.

96) Drawsko, k. 334, pow. Czarnków, 4,11,22 ha, wł. spadk. Fryderyka Pauli, 2,500 złotych.

97) Dzierżno W., k. 405, pow. Czarnków, 1,15,40, wł. Karol Futterknecht, 700 złotych.

98) Kałedek, t. I, k. 1, pow. Czarnków, 0,27,21 ha, wł. Maks Henke i żona Ida z d. Lieske, 170 zł.

99) Kałedek, t. I, k. 2, pow. Czarnków, 0,10,51 ha, wł. Berta Krenz z d. Manthey, 60 zł.

100) Kałedek, t. I, k. 3, pow. Czarnków, 4,06,28 ha, wł. Otton Lieske 2,000 zł.

101) Kałedek, t. I, k. 6, pow. Czarnków, 3,37,00 ha, wł. Emil Zick i żona Albertyna, 2,000 zł.

102) Kałedek, t. I, k. 9, pow. Czarnków, 0,17,93 ha, wł. Ewald Mathwig, 100 zł.

103) Kałedek, t. I, k. 10, pow. Czarnków, 2,46,22 ha, wł. Fryderyk Ganske, 1,500 zł., 0,43,26 ha, wł. Ryszard Driesner, 250 zł.

104) Wałkowice, t. IV, k. 136, pow. Czarnków, 1,33,60 ha, wł. spadk. Ludwika Pontow, 800 zł.

105) Wieleń, t. IX, k. 362, pow. Czarnków, 3,46,21 ha, wł. Ryszard Szulz i żona Joanna z d. Iwicz, 2,000 złotych.

106) Wieleń, k. 378 i 381, pow. Czarnków, 1,15,70 ha, wł. Fritz Marten, 700 zł.

107) Wieleń, k. 412, pow. Czarnków, 6,20,27 ha, wł. spadk. Fryderyka i Idy Quast, 2,700 zł.

108) Wieleń, t. II, k. 20, pow. Czarnków, 1,22,30 ha, wł. Gottlieb Pockrandt, 750 zł.

109) Wieleń, k. 356, 402, pow. Czarnków, 2,15,50 ha, wł. Ernest Driesner, 1,000 zł.

110) Wieleń, k. 11,431, powiat Czarnków, 0,30,40 ha, wł. Fryderyk Driesner, 200 zł.

111) Wieleń Wapniarnia, k. 268 689, pow. Czarnków, 21,53,90 ha, wł. Paweł Koenig 12,000 zł.

112) Wrzeszczyn, k. 26, powiat Czarnków, 14,90,70 ha, wł. Alwina Pflugradt z d. Siebert, 8,800 zł.

113) Osiniec t. III, k. 29, pow. Gniezno 11,12,09 ha, wł. spadk. Wilhelma Bausmann, 6,700 zł.

114) Skrzetuszewo, t. V, k. 40, pow. Gniezno, 1,30,14 ha, wł. Wilhelm Konitzke, 1,000 zł.

115) Podzamcze, t. XVI, k. 544, pow. Kępno, 1,96,11 ha, wł. spadk. Andrzeja Klischka, 1,200 zł.

116) Wielka Kozia, k. 71, pow. Kępno, 3,22,50 ha, wł. spadk. Alberta Lichv, 1,300 zł.

117) Lipówiec, t. II, k. 31, pow. Koźmin, 12,03,95 ha, wł. Gustaw Zink, 6,800 zł.

118) Sośniczyn, k. 58, pow. Krotoszyn, 17,59,84 ha, wł. Wilhelm Kroemer, 10,500 zł.

119) Bełęcin Nowy, t. I, k. 14, pow. Leszno, 6,65,88 ha, wł. Karol Wandelt, 3,950 zł.

120) Gronowo, k. 33 a, pow. Leszno, 0,42,60 ha, wł. spadk. Godfrieda Gaertig, 300 zł.

121) Jabłonno k. 408, 409, pow. Leszno, 1,02,27 ha, wł. Hermann Weber, 600 zł.

122) Lasosice, t. III, k. 64, pow. Leszno, 24,62,52 ha, wł. Gustaw Sundermeier i żona Marta, z d. Twelsieck 14,000 zł.

123) Przybin, t. I, k. 2, pow. Leszno, 2,97,40 ha, wł. Franciszek Nickisch, 1,800 zł.

124) Zaborowo, k. 347, pow. Leszno, 0,2821 ha, wł. spadk. Alberta Schulz, 200 zł.

125) Głazewo t. I, k. 7, pow. Międzybóże, 23,46,14 ha, wł. Anna Weiss z d. Mithke, 13,000 zł.

126) Radusz, k. 107, pow. Międzybóże, 1,02,05 ha, wł. Maks Kuettner i żona Marta z d. Krueger, 1,500 zł.

127) Świechocin, t. II, k. 58, 104, pow. Międzybóże, 26,17,50 ha, wł. Hieronim i Wanda Mueller, 15,700 zł.

128) Głazewo, t. III, k. 49 i t. IV, k. 94, 25,65,40 ha, wł. Waldemar Stuerzbecher, 15,300 zł.

129) Wielowieś, t. 20, k. 632, t. 20, k. 634, t. 20, k. 638, t. 22, k. 703, t. 27, k. 846, t. 28, k. 849, pow. Międzybóże, 0,57,20 ha, wł. spadk. Ottona Bosse, 300 zł.

130) Krzekatowo, t. IV, k. 62, pow. Mogilno, 21,51,07 ha, wł. Jakób Reidenbach i żona Luiza z d. Dann, 13,000 zł.

131) Krzekatowo, t. IV, k. 64, pow. Mogilno, 16,56,20 ha, wł. Józef Proske, 10,000 zł.

132) Krzekatowo, t. IV, k. 66, pow. Mogilno, 13,22,94 ha, wł. Karol Scheurer, 7,900 zł.



107) Blaki k. 5, pow. Nowy Tomysł, 3,88,58 ha, wł. Karol Eichberg i żona Anna, 2.350 zł.

108) Glinno, t. IX, k. 353, pow. Nowy Tomysł, 0,95,39 ha, wł. Henryk Knoll i żona Wilhelmina z d. Gu'sch 300 złotych.

109) Jastrzębsko Nowe, t. V, k. 125, pow. Nowy Tomysł, 6,43,55 ha, wł. Paweł Mueller, 3.000 zł.

110) Kozielaski, k. 41, pow. Nowy Tomysł, 0,72,20 ha wł. Zofja Neumann, 500 zł.

111) Sątopy, k. 40, powiat Nowy Tomysł, 17,22,50 ha, wł. Jan Dienegott Tepper i żona Augusta, 10.000 zł.

112) Stary Folwark, t. 28, k. 1092, pow. Nowy Tomysł, 5.13,30 ha, wł. Józef Weimann i żona Teofila z d. Griesche, 6.000 zł.

113) Stary Tomysł, k. 17, pow. Nowy Tomysł, 0,03,81 ha, wł. Marjanna Schneider z d. Marczevska, 200 zł.

114) Szklarka Trzielska, t. I, k. 5, pow. Nowy Tomysł, 8,17,60 ha, wł. Ernest Mueller i żona Emilja z d. Muecke, 4.900 zł.

115) Trzciel, t. 14, k. 573 i t. 29, k. 1119, pow. Nowy Tomysł, 1,72,70 ha, wł. Fryderyk, Anna i Ida Klæhr, 700 złotych.

116) Trzciel, k. 956, 1104 i 1105, pow. Nowy Tomysł, 5,94,31 ha, wł. Adolf Jahnke i żona Emma z d. Hauffe, 3.000 zł.

117) Trzciel, t. 22, k. 917, pow. Nowy Tomysł, 0,68,90 ha, wł. Gustaw Rabenau i żona Marja z d. Kloze, 400 zł.

118) Trzciel, t. 31, k. 1182, pow. Nowy Tomysł, 1,55,53 ha, wł. spadk. Wilhelma Weber, 1.000 zł.

119) Trzciel wybud., t. 31, k. 1186, pow. Nowy Tomysł, 1,47,67 ha, wł. Jan Rossek, 900 zł.

120) Zakrzewko, t. III, k. 62, pow. Nowy Tomysł, 3,04,08 ha, wł. Robert Mathes i spadk. Marji Mathes, 1.800 złotych.

121) Boguniewo, t. I, k. 18, pow. Oborniki, 20,41,08 ha, wł. August Midding, 12.300 zł.

122) Jędrzejewo k. 41, pow. Oborniki, 10,42,80 ha, wł. Albert Boehm i żona Emma z d. Suhmann, 6.300 zł.

123) Jędrzejewo, t. II, k. 45, pow. Oborniki, 61,36,63 ha, wł. Wilhelm Martens, 37.000 zł.

124) Komorzewo, t. II, k. 53, pow. Oborniki, 15,36,70 ha, wł. Karol Koehn, 9.400 zł.

125) Komorzewo t. III, k. 59, pow. Oborniki, 14,59,73 ha, wł. Eliasch Moench, 11.000 zł.

126) Komorzewo, t. III, k. 67, pow. Oborniki, 14,55,37 ha, wł. Jan Wurster i żona jego Marja, 8.700 złotych.

127) Bogdaj, pow. Odolanów, 3,00,00 ha, wł. Reinhold Genschorek, 1.500 zł.

128) Bogdaj, k. 1, pow. Odolanów, 1,02,20 ha, wł. Fryderyk Schmidt, 600 zł.

129) Bogdaj, k. 44 i 237, pow. Odolanów, 2,61,99 ha, wł. Jan Gross, 1.000 zł.

130) Bogdaj, k. 104, pow. Odolanów, 11,26,15 ha, wł. Fryderyk i Fryderyka Reiche, Luiza Langner, Gertruda Piltz i Marta Benisch, 6.000 zł.

131) Boników, k. 230, pow. Odolanów, 1,02,09 ha, wł. Michał Skowronek, 600 zł.

132) Brzeziny, k. 35, pow. Odolanów, 0,30,00 ha, wł.

spadk. Franciszka Jagusch, 200 zł.

133) Czarnylas, k. 422, pow. Odolanów, 1,39,89 ha, wł. Ernest Brittschock, 800 zł.

134) Czarnylas, t. XII, k. 448, pow. Odolanów, 1,39,00 ha, wł. Karol Bell, 1.000 zł.

135) Chojniki, k. 86, i 282, pow. Odolanów, 0,27,27 ha, wł. Marja Wende, 300 zł.

136) Dobrzec k. 38, pow. Odolanów, 2,83,00 ha, wł. Gottlieb Kotzerke, 1.200 zł.

137) Dobrzec, t. I, k. 7, pow. Odolanów, 0,18,00 ha, wł. Robert Kahle, 100 zł.

138) Dobrzec pow. Odolanów, 88,00,00 ha, wł. Henryk Reichenbach, 50.000 zł.

139) Granowice, k. 281 i 306, pow. Odolanów, 2,63,59 ha, wł. Katarzyna Kramareck, 1.500 zł.

140) Pawłów, k. 252, pow. Odolanów, 1,29,70 ha, wł. Karol Hunke z żoną Marja z d. Teichert, 700 zł.

141) Przybysławice, t. I, k. 17, pow. Odolanów, 11,13,78 ha, wł. Hermann Timmermann i żona Wilhelmina z d. Stegmann, 6.700 zł.

142) Sielunke, k. 14 i 9, pow. Odolanów, 2,70,20 ha, wł. Robert Weiss, 1.000 zł.

143) Sośnie, k. 88, pow. Odolanów, 0,75,80 ha, wł. Mateusz Hallek, 450 zł.

144) Starza, t. III, k. 42, pow. Odolanów, 0,49,89 ha, wł. Wincenty i Krystyna Binek, 300 zł.

145) Starza t. III, k. 38, pow. Odolanów, 5,18,60 ha, wł. Karol Harlak, 2.500 zł.

146) Starza, t. III, k. 39, pow. Odolanów, 2,69,01 ha, wł. Marja Streubel z d. Binek, 1.400 zł.

147) Starza, t. III, k. 43, pow. Odolanów, 0,48,50 ha, wł. Krystyna Schwarz z d. Dugos, 300 zł.

148) Starza, t. III, k. 41, pow. Odolanów, 0,48,50 ha, wł. Fryderyk Stein i żona Anna z d. Schädly, 2.000 zł.

149) Kuźnica Kącka, t. III, k. 88, pow. Odolanów, 1,04,10 ha, wł. Augustyn Sawatzky, 650 zł.

150) Szklarka Przygodziecka, pow. Odolanów, 1,81,71 ha, wł. Marja Gubra, obecnie zam. Plutzinska, 1.000 zł.

151) Szklarka, k. 82, pow. Odolanów, 3,20,69 ha, wł. Józef Gabrisch i żona Rozyna, 1.090 zł.

152) Uciechów, t. XXV C, k. 107, pow. Odolanów, 1,35,60 ha, wł. Augustyn Skarupka, 700 zł.

153) Niwki Książęce, t. I, k. 48, pow. Ostrzeszów, 2,25,50 ha, wł. Karol Bunk, 1.200 zł.

154) Rybin, t. I, k. 33, pow. Ostrzeszów, 0,48,69 ha, wł. Karolina Lepka, 300 zł.

155) Macewo, k. 8, pow. Pleszew, 31,86,43 ha, wł. Henryk Voss i Elżbieta Graetzer, 15 tysięcy złotych.

156) Sarbinowo, t. II, k. 30, pow. Poznań, 16,00,48 ha, wł. spadk. Fryderyka Pruessner, 9.600 zł.

157) Sarbinowo, t. II, k. 37, pow. Poznań, 20,18,86 ha, wł. Fryderyk Mayer, 12.000 zł.

158) Białokal, k. 36, pow. Rawicz, 0,03,10 ha, wł. Karol Gotterk, 500 zł.

159) Golaszyn, t. II, k. 85, pow. Rawicz, 0,06,90 ha, wł. Otton Wallasch, 200 zł.

160) Golaszyn, k. 205, pow. Rawicz, 0,25,56 ha, wł. spadk. Emilja Kathe, 600 zł.

161) Hallerowo, k. 7, pow. Rawicz, 2,02,11 ha, wł.

spadk. Jana Regner, 1.200 zł.

162) Jeziora, k. 121, pow. Rawicz, 1,06,70 ha, wł. August Pluntke, 600 zł.

163) Jeziora, t. XXV C, k. 107, pow. Rawicz, 1,35,60 ha, wł. spadk. Andrzeja Maltzan, 800 zł.

164) Jeziora, k. 60, pow. Rawicz, 1,54,20 ha, wł. Wilhelmina Dreilich, 900 zł.

165) Jeziora, t. XXV B, k. 66, pow. Rawicz, 1,11,30 ha, wł. Wilhelm Schoeppke 600 zł.

166) Janowo, k. 32 i 55, pow. Rawicz, 2,49,10 ha, wł. Paula Schwartz, 800 zł.

167) Janowo, t. I, k. 27, pow. Rawicz, 1,37,90 ha, wł. Wilhelm Wersig i żona Paulina z d. Schwarz, 800 zł.

168) Miejska Górka, k. 254, 503, pow. Rawicz, 0,70,70 ha, wł. Ernest Laske, Jan Karol Laske i żona jego Krystyna, 300 zł.

169) Nadstawem, k. 42, pow. Rawicz, 0,12,50 ha, wł. Hermann Gubarsebe i żona Marta z d. Hein, 150 zł.

170) Sobialkowo, k. 30, pow. Rawicz, 2,32,76 ha, wł. Reinhold Schachscal, 1,400 zł.

171) Szkaradowo, t. XXIII, k. 171,169, pow. Rawicz, 5,51,00 ha, wł. Wilhelm Bossog, 3,000 zł.

172) Szkaradowo, k. 118, 267 i 365, Janowo k. 29, Jeziora 57 i 81, pow. Rawicz, 16,06,00 ha, wł. Wilhelm Mertner, 9,000 zł.

173) Skaradowo, k. 163, 351, pow. Rawicz, 3 13,10 ha, wł. Hermann Meriner, 1,800 zł.

174) Sierakowo, k. 184, pow. Rawicz, 1,19,50 ha, wł. Hermann Wende, 600 zł.

175) Masłowo, k. 31 i 66, Rawicz pole k. 299, pow. Rawicz, 1,48,06 ha, wł. Robert Noetzig i żona Luiza z d. Kochloeffel, 800 zł.

176) Szkaradowo, k. 151, 378, 36, pow. Rawicz, 5,72,30 ha, wł. Gustaw Schwarz, 3,000 zł.

177) Szkaradowo, t. 23 C, k. 389, t. 25 B, k. 54, pow. Rawicz, 4,22,70 ha, wł. Wilhelm Schrutke, 2,000 zł.

178) Skaradowo, t. 23 B, k. 124, 244, pow. Rawicz, 3,50,80 ha, wł. Gottlieb Riedel-Laske, 2,000 zł.

179) Śląskowice, k. 66, pow. Rawicz, 6,06,78 ha, wł. Fryderyk Kusch i żona Ernestyna z d. Otto, 3,660 zł.

180) Masłowo, k. 29, pow. Rawicz, 1,19,70 ha, wł. Anna Seidel, z d. Friedrich, 600 zł.

181) Szkaradowo, t. XXIII F, k. 279, pow. Rawicz, 1,37,60 ha, wł. spadk. Adolfa Lachmann, 700 zł.

182) Szkaradowo, t. XXIII G, k. 304, pow. Rawicz, 3,52,40 ha, wł. Emil Bereiter, 1,500 zł.

183) Jasionna, t. III, k. 80, pow. Szamotuły, 13,32,52, ha, wł. Inga Notnagel z d. Kohl, 8,100 zł.

184) Jabłowo, t. II, k. 29, pow. Szubin, 32,91,49 ha, wł. Erich Hempel, 19,600 zł.

185) Jabłowo, t. III, k. 55, pow. Szubin, 56,17,83 ha, wł. Karol Schmidt, 33,700 zł.

186) Łankowice, t. II, k. 19, pow. Szubin, 19,09,82 ha, wł. Hermann Westerkamp, 11,400 zł.

187) Łankowice, t. II, k. 22, pow. Szubin, 13,57,63 ha, wł. Wilhelm Jahnke, 8,100 zł.

188) Łankowice, t. II, k. 24, pow. Szubin, 24,96,31 ha, wł. Albert Ebert, 15,000 zł.

189) Kotusz, t. III, k. 126, pow. Śmigiel, 0,24,35 ha, wł.

Ernest i Anna Kuřin, 500 zł.

190) Gowarzewo, t. I, k. 31, pow. Środa, 17,07,96 ha, wł. Wilhelm i Minna Buchholtz, 10,200 zł.

191) Brzeźno stare, t. III, k. 51, pow. Wągrówiec, 14,46,31 ha, wł. Fryderyk Guettel, 8,700 zł.

192) Gólka, t. II, k. 8, pow. Wągrówiec, 16,58,95 ha, wł. Paweł Schnelle i żona Katarzyna z d. Bach, 10,000 zł.

193) Golaszewo, t. I, k. pow. Wągrówiec, 119,08,29 ha, wł. Ryszard Jaecel, 71,500 zł.

194) Grabowo, t. I, k. 22, pow. Wągrówiec, 12,65,76 ha, wł. August Piepenburg, 7,500 zł.

195) Lopiennica, t. II, k. 44, pow. Wągrówiec, 20,29,72 ha, wł. Fryderyk Tauscher, 12,000 zł.

196) Morakowo, k. 69, pow. Wągrówiec, 9,12,43 ha, wł. Ludwik Meyer, 5,500 zł.

197) Podlaski Wysokie, t. I, k. 4, pow. Wągrówiec, 17,17,01 ha, wł. Wilhelm Hobein, 10,000 zł.

198) Błońsko, t. IV, k. 143, pow. Wolsztyn, 0,06,73 ha, wł. Florentyna Burmann, 200 zł.

199) Guździn, t. I, k. 10, pow. Wolsztyn, 0,07,93 ha, wł. Karol Werner, 500 zł.

200) Jaromierz, t. V, k. 166, pow. Wolsztyn, 38,46,73 ha, wł. Fryderyk Galle i żona Anna z d. Krueger, 18,000 złotych.

201) Jaromierz, t. VI, k. 178, pow. Wolsztyn, 16,27,54 ha, wł. Henryk Boeckling, 9,800 zł.

202) Kopanica, t. VIII, k. 424, pow. Wolsztyn, 1,14,00 ha, wł. Gottlieb Lange, 600 zł.

203) Mochy, k. 115 i 239, pow. Wolsztyn, 0,89,52 ha, wł. spadk. Andrzeja Faehr, 600 zł.

204) Nowa Boruja, k. 154, pow. Wolsztyn, 0,31,47 ha, wł. spadk. Wandy Johade, 200 zł.

205) Rataje, t. II, k. 88, pow. Wolsztyn, 0,60,30 ha, wł. Alwin Schneider i żona Otylja z d. Schulz, 300 zł.

206) Stara Boruja, t. VII, k. 254, pow. Wolsztyn, 0,08,85 ha, wł. Wilhelm Maslick, 500 zł.

207) Tuchorza Stara, k. 92, pow. Wolsztyn, 3,43,90 ha, wł. Wilhelm Stenschke, 2,100 zł.

208) Bługowice, t. II, k. 22, pow. Wyrzysk, 19,50,01 ha, wł. Otton Dahms i żona Emilja, 11,700 zł.

209) Kijaszkowo, k. 6, pow. Wyrzysk, 10,04,46 ha, wł. Mikolaj Seip, 6,000 zł.

210) Kijaszkowo, k. 12, pow. Wyrzysk, 14,18,23 ha, wł. Gustaw Borchardt, 3,500 zł.

211) Kijaszkowo, t. 19, pow. Wyrzysk, 15,59,11 ha, wł. Henryk Scahoenfeld, 9,300 zł.

212) Kijaszkowo, t. 24, pow. Wyrzysk, 13,74,99 ha, wł. Wilhelm Martini, 8,200 zł.

213) Wiktorowo, t. I, k. 22, pow. Wyrzysk, 13,52,43 ha, wł. spadk. Karola Horn, 8,100 zł.

214) Wiktorowo, t. I, k. 24, pow. Wyrzysk, 31,34,30 ha, wł. spadk. Jerzego Wicke, 19,100 zł.

215) Wiktorowo, t. II, k. 53, pow. Wyrzysk, 14,86,11 ha, wł. spadk. Augusta Schmidt, 8,800 zł.

216) Wiktorowo, t. II, k. 56, pow. Wyrzysk, 0,99,14 ha, wł. spadk. Hermana Kiepert, 600 zł.

217) Wiktorowo, t. III, k. 64, pow. Wyrzysk, 15,00,00 ha, wł. Jakób Reuter, 9,000 zł.

218) Wiktorowo, t. III, k. 65, pow. Wyrzysk, 15,94,30

ha, wł. Wilhelm Riens, 9.600 zł.

219) Wysoka Osada, k. 11, pow. Wyrzysk, 14,46,60 ha, wł. Gottlieb Mathaei, 8.700 zł.

220) Wysoka Osada, k. 27, pow. Wyrzysk, 15,77,31 ha, wł. Karol Sperling, 9.500 zł.

221) Brzyskorzystew, k. 17, pow. Żnin, 3,07,38 ha, wł. Ludwik Weltz, 1.800 zł.

222) Izdebnio, t. II, k. 22, pow. Żnin, 7,55,23 ha, wł. Marja Zellmer z d. Kiepert, 4.200 zł.

223) Janówiec wieś, t. III, k. 35, pow. Żnin, 19,04,01 ha, wł. Henryk i Anna Vogelsang, 11.000 zł.

224) Laskowo, k. 19, pow. Żnin, 16,95,22 ha, wł. Henryk Oberhacke i żona Marja Karolina z d. Strahtmann, 10.200 zł.

1) Dane co do wysokości szacunku nie mają charakteru obowiązującego i służą tylko do orientacji. ostateczną cenę ustali Komitet Likwidacyjny w Poznaniu na podstawie urzędowego oszacowania rzeczoznawców.

2) Osoby reflektujące na nabycie powyższych obiektów, mogą składać podania w ciągu dni 30. licząc od dnia ukazania się niniejszego obwieszczenia w „Monitorze Polskim“.

3) Podania kierować oraz zwracać się o informacje należy do Komisarjatu Głównego Urzędu Likwidacyjnego w Poznaniu, Aleje Marcinkowskiego nr. 22.

4) W podaniu należy dokładnie oznaczyć obiekt, na który się reflektuje (podać nazwę miejscowości, tom, kartę i powiat) i załączyć:

a) świadectwo fachowości rolnej;

b) zaświadczenie poważnych instytucji społecznych lub finansowych, że ubiegający się posiada odpowiedni fundusz na kupno, albo oświadczenie w miejsce przysięgi co do stanu majątkowego i rozporządzalnych funduszy petenta z dokładnym oznaczeniem, kiedy i jak wielką sumą pieniężną będzie mógł dysponować;

c) dowód złożenia wadium w wysokości 10 proc. przypuszczalnej sumy szacunkowej, które należy składać w Kasie Skarbowej w gotówce lub w papierach wartościowych o pupilarnej pewności do dyspozycji; Komisarjatu Głównego Urzędu Likwidacyjnego w Poznaniu;

d) dla osób fizycznych dodatkowo: świadectwo moralności, krótki życiorys, urzędowe świadectwa (książki inwalidzkie) z armii polskiej i dowody odznaczeń wojskowych.

5) We wniosku dopuszczalne jest wymienienie kilku osad, o które ubiega się petent; w tym wypadku wadium musi odpowiadać najdroższej z wybranych osad.

6) Wniosek winien być należycie ostampłowany w wysokości 2 zł. od podania i 40 gr. od każdego załącznika; wszystkie znaczki stempłowe (a więc również od załączników) należy umieszczać na podaniu.

7) Podania nie odpowiadające powyższym warunkom nie będą rozpatrywane; tak samo nie będą brane pod uwagę załączniki, przesłane po terminie.

w z. Prezes Głównego Urzędu Likwidacyjnego:

(—) Z. Szczawiński.

Drukiem „Gazety Powszechnej” w Poznaniu.  
Nakładem Zjednoczenia Producentów Rolnych T. z.  
Kierownik redakcji Jan Plackowski w Poznaniu.  
Redaktor odpowiedzialny:  
Franciszek Babst w Poznaniu.

## Poszukuję posady jako rządcę gospodarczy

na majątek od 1000-3000 mórg pod dysp. właściciela lub administratora. Ukończyłem szkołę rolniczą i mam ośmioletnią praktykę. Dobre referencje. Posadę objąć mogę zaraz lub od 1. 4. 26. Zgłoszenia upraszam do „Wielkopolskich Wiadomości Rolniczych.“

## Myśliwi! ochraniajcie waszą zwierzynę

przez **tępienie wron**, kotów i polujących psów. Zaczynajcie tępienie przed pierwszym łęgiem zajęcy, **czas już najwyższy!**

Każdemu myśliwemu i gajowemu polecam zrobić próbę i zastosować moje metody zatruwania, o ile mu zależy na tem, aby wzmocnić swój zwierzostan, tak bardzo zmniejszony przez wymienione szkodniki.

**Zwierzyna nie tknie trutek.**

Opinie i oceny do przejrzania w mojem biurze.

## Eugenjusz Minke

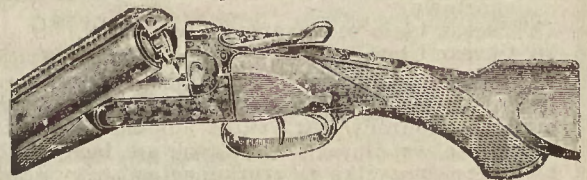
**Broń, Amunicja i Puszkarstwo**

Sądownie zaprzysiężony rzeczoznawca Sądu Okręgowego w Poznaniu w sprawach ogólnych o strzelanie.

**ul. Gwarna. 15 Poznań Tel. 29-22.**

## Reparacje broni

wszelkiego rodzaju skutecznie i akuracie, szybko i tanio  
we własnym znanym warsztacie



## Ignacy Gadomski

mistrz puszkarski

Poznań, ulica Strzelecka nr. 9,

**Specjalność: reparacja wykwiintnej broni!**

## Telefony

Wszelkie urządzenia telefoniczne, instalowanie dzwonek i t.p. Skład wszelkich przyborów telefonicznych i dzwonek.

## Radjo

Aparaty 2. 3 i 4 lampowe — Wszelkie przybory i części do budowy aparatów i anten.

### Centrala Budowy Telefonów **Idaszak i Walczak**

Poznań, Plac Św. Krzyski 4.

Telefon 1459

Telefon 1459

## Rządca gospodarczy

Słazak, młody, z wykształceniem rolniczym, 9 lat praktyki w większych majątkach w Czechach, Małopolsce, obecnie w Kongresówce, poszukuje posady na samotnego lub ordynarję od 1 kwietnia.

Oferty wraz z warunkami proszę adresować pod: Rządca, poczta Płońsk, skrzynka nr. 20.

### BACZNOŚĆ!

**Jedynie w Polsce przedsiębiorstwo załatwiające wszelkie sprawy wchodzące w zakres automobilizmu**

1. Chcesz wiedzieć, gdzie nabyć tanio samochód używany
2. Chcesz sprzedać samochód używany
3. Chcesz wiedzieć, gdzie nabyć samochód w wyprzedaży ci do gustu
4. Chcesz mieć referencje o kupującym
5. Chcesz by cię wyręczył w zarejestrowaniu samochodu
6. Chcesz mieć szofera fachowca
7. Chcesz otrzymać posadę szofera
8. Potrzeba ci eksperta w jakiegokolwiek sprawie
9. Chcesz wiedzieć, gdzie dobrze przeprowadzić remont samochodu
10. Chcesz wypożyczyć tanio samochód
11. Chcesz jakiegokolwiek wyręczenia w odstawie lub transporcie samochodu
12. Chcesz wiedzieć źródło nabycia tanio brakujących ci części do samochodu
13. Chcesz wiedzieć, gdzie nabyć korzystnie materiał zapędowy
14. Chcesz wiedzieć w jakim mieście znajdują się zastępstwa firm zagranicznych życzonychego samochodu
15. Chcesz otrzymać opis życzonychego samochodu
16. Chcesz wiedzieć gdzie zabezpieczyć samochód
17. Chcesz abonować wybitnych sił fachowych gazet
18. Chcesz wiedzieć najświeższe wiadomości sportowe
19. Chcesz tanio przeprowadzić reklamę
20. Chcesz i t. d.

Zgłoś się  
w Polskim Centrum Samochodowym

wszystkim zainteresowanym donosimy uprzejmie, że firma nasza służy pomocą w załatwianiu wszelkich spraw wchodzących w zakres automobilizmu, zaznaczamy, że współpracą wybitnych sił fachowych załatwiamy wszystko ze zrozumieniem sprawy jaknaj-szybciej i jaknajtaniej.

### Polskie Centrum Samochodowe

Tel. 29-49. Poznań, Podgórna 6. Tel. 29 49.

## Zakłady Elektrotechniczne

FR. PUŻYCKIEGO

Poznań, ul. Kraszewskiego 14. Tel. 65-49

### Ustawianie i naprawy:

Prądnic (dynamomaszyn), silników (motorów), telefonów, gromochronów, dzwonek elektr. etc.

Baterji akumulatorowych

Szlamowanie baterji akumulatorowych

**Specjalność:** Oświetlenie elektryczne pałaców, wil, etc. Budowa stacji elektrycznych z przenoszeniem siły. - -

## EKSPORT ZIEMNIAKÓW.

Specjalność: Sadzeniaki

### L. Grützner -- Poznań

ul. Ratajczaka 2.

Tel. 50-06 i 21-96

Adres telegr.: „Potatoes“

## Korzystne Źródło zakupu!!!

Szpagaty wszelkiego rodzaju, przedza na sieci, przedza rymarska we wszelk. grubościach, sznury do rolos., taśmy do żaluzji dratwa szewska, nici do szycia worków, linki do bielizny, ścierki do podłóg i kurzu, wycieraczki, dywaniki przed łóżka, trzcina do krzesel i rafja.

### WYROBÓW JUTOWYCH:

Worki do mąki, zboża, cukru, sienne i t. p. wańtuchy do chmielu, wełny i t. p., płótna opakunkowe, impregnowane nieprzemakalne, brezentowe i tapicerskie, sienniki, płachty żniwne oraz płachty nieprzemakalne.

### PRZYBORY TAPICERSKIE JAK:

sprężyny, włókno, pakółta, trawa alpejska, włosie, gobeliny, plusze oraz wszelkie inne.

### SIECI RYBACKIE W WIELKIM WYBORZE.

POLECA

Pieczynski, Poznań, ul. Pocztowa 11.

Najlepsze  
czekolady

**GOPLANA**

Tow. Akc. - Poznań

Cukry deserowe  
i marcepany



## Każdy Rolnik



ubezpiecza swoje budynki, inwentarz żywy i martwy od ognia,  
a plody rolne od gradu tylko w

### Krajowem Ubezpieczeniu od Ognia i Grad w POZNANIU

bo jest to jedyna instytucja dobra publicznego, nie obliczona na zyski, istniejąca  
od przeszło 120 lat, posiadająca gwarancję Samorządu Wojewódzkiego.

### Krajowe Ubezpieczenie od Ognia i Grad w Poznaniu

zysków nie szuka i dlatego: Pobiera bardzo niskie opłaty. Utrzymuje swoim kosztem  
Wielkopolski Związek Straży Pożarnych w Poznaniu. Daje znaczne fundusze na  
popieranie akcji przeciwpożarowej. Założyło w Kępnie fabrykę sikawek pożarni-  
czych. Urządza kursy wyszkolenia dla naczelników straży pożarnych. Daje znaczne  
opusty członkom Kótek rolniczych i t. d.

**Kto dba o własną kieszeń i dobro kraju ubezpiecza tylko**

**w Krajowem Ubezpieczeniu od Ognia i Grad w Poznaniu, Plac Nowomiejski 8.**

**PASY**

z sierści wielbłądziej oraz skórzane

w pierwszorzędnym gatunku do zapędu cu-  
krowni, gorzelnii, parowych młocarni  
i t. d. uszczelnienia, węże gumowe i par-  
ciane, oraz wszelkie artykuły techniczne  
poleca z natychmiastową dostawą wprost  
ze składu najkorzystniejsze

**BIURO TECHNICZNO-HANDLOWE  
LISIEWSKI i GLASER**

Tel. 50-16

Poznań, ul. 27. Grudnia 16.

Adr. tel. Technohandel



## ZAKŁADY RADJOTECHNICZNE „R A D I O S”

Poznań, ulica Fr. Ratajezaka nr. 20

polecają:

radjo-aparaty typu francuskiego, fabrykatu słynnejfy.

**G. PERICAUD - PARIS**  
oraz własnej konstrukcji

w cenie:

odbiornik 1 lampkowy własnej konstr.	zł. 85.—
odbiornik 2 lampkowy własnej konstr.	zł. 135.—
odbiornik 3 lampkowy własnej konstr.	zł. 250.—
odbiornik 3 lampkowy Pericaud - Paris	zł. 330.—
odbiornik 4 lampkowy Pericaud - Paris	zł. 415.—
odbiornik 5 lampkowy Pericaud - Paris	zł. 495.—

Za dobre działanie wszystkich aparatów gwarantujemy



### Budowa Elektrowni:

ciepłych -- wodnych  
i wietrznych

### Instalacje elektryczne:

na siłę i światło, oraz  
naprawy urządzeń elek-  
trycznych - tanio, prze-  
pisowo i fachowo

### DOSTAWA

turbin wietrznych, dźwigów, liftów  
akumulatorów — maszyn elektrycznych materiałów elektro-in-  
stalacyjnych — żarówek

Własne nowoczesne warsztaty naprawy  
aparatów i maszyn elektrycznych

### FABRYKACJA

aparatów tablicowych-rozruszników

Zjednocz. Przedsiębiorstwa Elektryczne  
Inżynier K. GAERTIG i SKA T. z o. p.  
Poznań, ulica Pocztowa nr. 26

Rok założenia 1903

Telefon 35-84    Telegr.: „Energja“, Poznań    Telefon 35-84

## Przedsiębiorstwo Handlowe Łączkowski i Liczbiński Poznań

Telef: 66-49, 65-77 Ul. Zwierzyniecka 3

Jeneralni przedstawiciele na  
Wielkopolskę i Pomorze

firm;

**Feodor Burgmann - Drezno**

Fabryki szczeliwa

**Heinrich Koch - Berlin**

Oliwy i smary amerykańskie

**Bracia Deutsch-Bielsko**

Przędzalnia i tkalnia konopi, lnu, juty  
i wełny

**FABRYKA pasów z sierci wielbłąziej  
i węży parcianych.**

Dostawa wszelkich artykułów techn.  
dla przemysłu cukrowniczego, kroch-  
malniczego, chemicznego i t. d. Wszel-  
kie wyroby jutowe, płótna filtracyjne,  
bawelniane, lniane i t. d.

## Biura „Posener Saatbaugesellschaft“ T. z o. p.

przeniesiono na alicę Zwierzyniecką 13 I ptr. Nr. telefonu 60-77

Oryginalne  
szwedzkie  
wirówki

**Diabolo** z znakiem  
ochronnym

**Pumpsep**



są  
najlepsze dla  
gospodarstw.

Rozpowszechnione po całym  
świecie pracują ku zadowoleniu  
wszystkich.

Do nabycia na dogodnych  
warunkach



**Szwedzkie Wirówki Pumpsep Sp. z o.o.**

POZNAŃ, ulica Wielka nr. 13. Telefon 39-71

**BANK CUKROWNICTWA SP. AKC.**

w Poznaniu, ulica Seweryna Mielżyńskiego 2.

Nr. tel.: 1217, 3648, 5406, 5459.

Oddziały: w Warszawie: Krakowskie Przedmieście 55  
we Lwowie: ulica Kopernika 9

Zajmuje się komisową sprzedażą  
cukru oraz ubocznych produktów

👉 w kraju i zagranicą 👈

dla cukrowni złączonych w Związkach Przemysłu Cukrow-  
niczego Rzeczypospolitej Polskiej

Złatwia wszelkie w zakres bankierstwa wchodzące transakcje

Komisowa sprzedaż węgla i sztucznych nawozów

# DOBRE MASŁO — zawsze jest w cenie.



Marka fabryczna

Za swoje pieniądze spożywcy wymagają smacznego, czystego i trwałego masła i płacą za nie lepsze ceny.

Takie masło można zrobić tylko odtłuszczając mleko na wirówce **Alfa-Laval** i zmaślając śmietanę w maśelnicy **Alfa**. Używając tych maszyn, otrzymuje się więcej masła i lepszego

**i więcej pieniędzy za nie**

**Przeszło 3.500.000 rolników używa wirówki Alfa-Laval**

Do nabycia wszędzie na bardzo dogodnych warunkach

**ALFA-LAVAL**

**„Wirówki „ALFA-LAVAL“ były i są najlepsze“**

**Towarzystwo ALFA-LAVAL Sp. z o. o.**

**Oddział w Poznaniu**

**Wrocławska 14.**

**Telefon 53-54**

# ROLNICY!

## Używacie nawozów niewłaściwie;

jeżeli stosujecie azot i kwas fosforowy, a nie wzmacniacie roli równocześnie **SOLĄ POTASOWĄ.**

## Jest rzeczą dowiedziona,

że właśnie

## Sztasfurcka sól potasowa

w połączeniu z wspomnianymi nawozami **JAKOŚĆ** roślin **PODNOŚI** i **ZWIĘKSZA PLONY.** Żądajcie bezpłatnej przesyłki broszur i bliższych szczegółowych objaśnień od

Redakcji „Landwirtschaftliches Zentralwochenblatt für Polen“

**POZNAŃ, ul. Wjazdowa 3**