

POLSKA INFORMACJA POLITYCZNA

agencja publicystyczna

INFORMATION POLITIQUE POLONAISE . AGENCE DE PRESSE
ADRES: WARSZAWA, ALBERTA 6 m. 39. ADRES TELEGR. •POLINF• TEL. 3.00-94. KONTO P.K.O. 171.90.

Nr.5/82/

Warszawa, dnia 20 kwietnia 1938 r.

AKTUALNE ZAGADNIENIE EMIGRACJI ZAMORSKIEJ

Od 28 lutego do 7 marca b.r. obradowała w Genewie konferencja ekspertów dla międzynarodowej współpracy technicznej i finansowej w dziedzinie migracji osadniczych. Konferencja, w której udział brało 18 państw, w czym 9 imigracyjnych, zwołana została na skutek inicjatywy państw Ameryki Łacińskiej oraz dzięki aktywności, rozwiniętej przez Rząd Polski na terenie Genewy w dziedzinie zagadnień migracyjnych.

Konferencja pozwoliła zorientować się przede wszystkim w nastawieniu młodego kontynentu amerykańskiego z jednej, a państw emigracyjnych Europy z drugiej strony do problemu osadniczego, wysuwającego się dziś na czoło zagadnień migracji międzynarodowych.

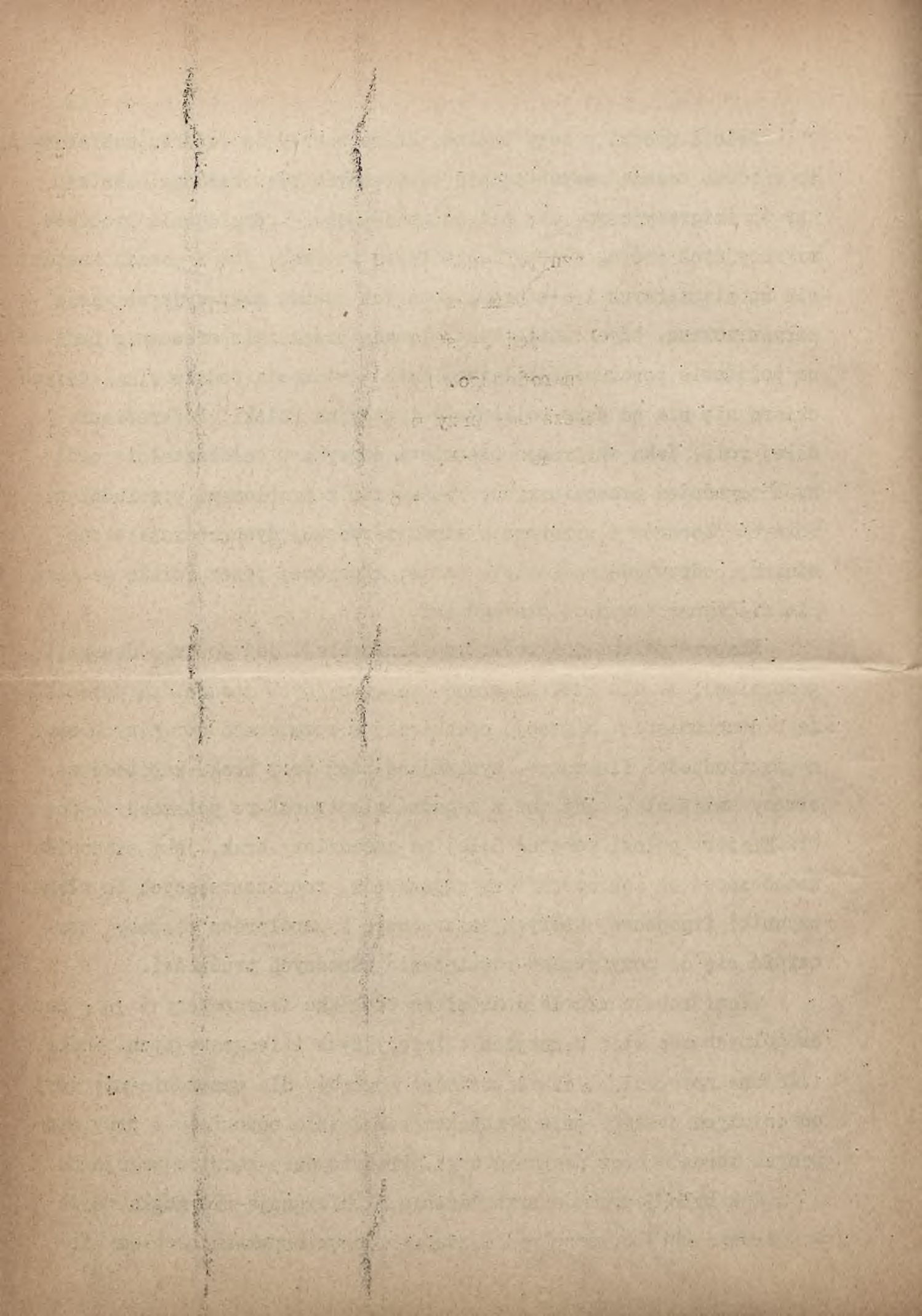
Konferencja nie rozwiązała oczywiście tych praktycznych problemów, wśród których na czoło wysuwa się strona finansowa międzynarodowych migracji osadniczych. Nie mniej atmosfera, w jakiej odbywały się obrady, oraz powzięte przez Konferencję rezolucje stworzyły warunki, mogące ułatwić bardziej realne i konkretne pociągnięcia na terenie międzynarodowym w dziedzinie migracji osadniczych.

Jeżeli chodzi o tezy ogólne, które weszły do raportu konferencji, to zarówno zasada respektowania suwerennych praw każdego państwa - czy to imigracyjnego, czy też emigracyjnego - regulowania procesów migracyjnych według własnych żywotnych potrzeb, jak i zasada zastąpienia spontanicznych i niezorganizowanych ruchów migracyjnych akcją zorganizowaną, odpowiednio kontrolowaną przez zainteresowane państwa na podstawie porozumień bilateralnych - stanowią podstawy, na których opiera się nie od dziś polityka emigracyjna Polski. Podkreślenie dalej roli, jaką emigracja osadnicza odgrywa w całości kształcie ogólnych zagadnień ekonomicznych, wiążąc się z problemami przeludnienia, wolnych obszarów i wyrównania międzynarodowej dysproporcji ekonomicznej, odpowiada całkowicie tezie, głoszonej przez Polskę na terenie międzynarodowym od szeregu lat.

Ekspert polski podkreślił na konferencji już podczas dyskusji generalnej, że dla szeregu krajów emigracyjnych zasadniczą przeszkodą w uruchomieniu emigracji osadniczej w rozmiarach normalnych stanowią trudności finansowe, wynikające bądź to z braku kapitału ze strony emigranta, bądź też z zagadnienia transferu potrzebnych dewiz. Ekspert polski wskazał dalej na zasadniczy brak, jaki stanowiła nieobecność na konferencji rzeczoznawców, reprezentujących te właśnie czynniki finansowe, których interwencja i współpraca mogłaby przyczynić się do pozytywnego rozwiązania odnośnych trudności.

Konferencja uznała doniosłość problemu finansowego i jego poszczególnych aspektów w krajach emigracyjnych i imigracyjnych. Podkreśliła ona znaczenie, jakie posiadać mogłoby dla wzmożenia migracji osadniczych dostarczenie osadnikom bezpłatnie odpowiednio przygotowanych terenów oraz pokrycie wzgl. kredytowanie kosztów przejazdu.

Jak było jednak do przewidzenia, konferencja nie mogła wejść w dyskusję merytoryczną nad międzynarodowym aspektem problemu fi-



nansowego, związanego z migracjami osadniczymi. Dla rozwiązania tych zagadnień konferencja zaproponowała w rezolucji utworzenie stałej międzynarodowej komisji osadniczej, w której reprezentowane byłyby, oprócz zainteresowanych państw imigracyjnych i emigracyjnych, również czynniki: ekonomiczny, finansowy i społeczny. Komisja ta miałaby za zadanie nie tylko prace badawcze, lecz również spełnienie wszystkich zadań, które powierzyłyby jej państwa zainteresowane w związku z operacjami kredytu międzynarodowego. Komisja taka mogłaby więc odgrywać rolę czynnika pośredniczącego przy międzynarodowej akcji finansowej w dziedzinie migracji osadniczych.

Powyższe sugestie konferencji - o ile znajdą odpowiednie formy organizacyjne - stanowiłyby pierwszy krok na drodze do bardziej konkretnego podejścia do tak doniosłego problemu, jaki stanowi racjonalne zużycie, dla dobra międzynarodowej wspólnoty gospodarczej, 3-ch podstawowych czynników ekonomiki: ziemi, kapitału i człowieka.

Stwierdzić należy, że Międzynarodowe Biuro Pracy, które dotychczas zagadnienia migracji osadniczych traktowało raczej jako problem drugorzędny, czyniło obecnie wysiłki, by problem postawiony został odpowiednio oraz by umożliwiono kontynuację rozpoczętych prac na polu szerszym i bardziej kompetentnym dla podjęcia konkretniejszych działań.

W najbliższym czasie Rada Administracyjna Międzynarodowego Biura Pracy powzięć ma decyzję, mającą nadać dalszy bieg rezolucji, uchwalonej przez konferencję.

Polska zawsze doceniała należycie znaczenie migracji osadniczych, chociażby z tego tytułu, że setki tysięcy Polaków zamieniło wysiłkiem swych rąk szerokie połacie dziewiczych puszczy na zagospodarowane obszary. Dalsze etapy rozpoczętych prac będą więc czynniki polskie śledziły z właściwym zainteresowaniem i gotowością do konstruktywnej współpracy międzynarodowej. Oczekują one jednak, że rezultatem tej współpracy będą nie raporty i rezolucje, lecz praktyczna akcja.

