

PT. Min. Spraw Zagran.
Wydział Wschodni
Referat Bliskiego Wschodu,
w/m. Wierzbowa 1

PALESTYNA I BLISKI WSCHÓD

organ polsko-palestyń-
skiej izby handlowej

TREŚĆ NUMERU CZWARTEGO MIESIĘCZNIKA
„PALESTYNA I BLISKI WSCHÓD“.

O ekspansję do Palestyny — *Mgr. B. Ołomucki*, Palestyna a cła preferencyjne — *J. Szofman*, Bankowość w Palestynie — *Dr. H. Szoszkies*, Turystyka palestyńska — *J. Appenzlak*, Komitet Gospodarczy — *I. B. Brodic*. Rozwój miasta Tel-Awiwu — *M. Dizengoff*, Zagadnienie uprzemysłowienia Palestyny — *B. Fogelnest*, Możliwości przesiedleńcze i eksportowe drobnego przemysłu i rzemiosła z Polski do Palestyny — *W. Eisenfarb*, Produkcja i handel pomarańczami w Palestynie — *B. Z* działalności Izby Handlowej Polsko-Palestyńskiej, Kronika: Palestyna, Egipt, Syria, Irak, Persja, Cypr, Statystyka: Statystyka handlu Polski z Bliskim Wschodem, Statystyka handlu zagranicznego Palestyny, Statystyka handlu zagranicznego Egiptu, Sprawy celne i transportowe: Układ celny między Palestyną a Syrią, Wyjaśnienia w sprawie faktur.

LLOYD TRIESTINO

FLOTTE RIUNITE LLOYD TRIESTINO-MARITTIMA ITALIANA-SITMAR

stała komunikacja z TRIESTU i GENUI do:

PALESTYNY

SYRJI

EGIPTU

“ i krajów BLISKIEGO oraz DALEKIEGO WSCHODU.

Informacyj udziela:

REPREZENTACJA NA POLSKĘ:

WARSZAWA, ul. ŚWIĘTOKRZYSKA 25.



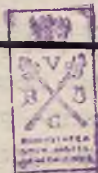
Palestyna i Bliski Wschód

czasopismo poświęcone sprawom gospodarczym
Palestyny i Bliskiego Wschodu

Rok II

Warszawa, styczeń 1933

Nr. 1



TREŚĆ NUMERU:

	Str
<i>Komunikacja lotnicza z Palestyną — Dr. H. Szoszkies .</i>	2
<i>Nafta na Bliskim Wschodzie — N. Szwalbe .</i>	4
<i>Pozycje żydowskie w budżetach palestyńskich — E. Rajnfeld .</i>	7
<i>Traktat handlowy polsko-brytyjski w zastosowaniu do Palestyny — T. Kirsztot .</i>	13
<i>Zagadnienie uprzemysłowienia Palestyny — B. Fogelnest .</i>	17
<i>Tendencje gospodarcze Iraku — Dr. A. Bonne .</i>	20
<i>Chłodnictwo w Palestynie — .</i>	24
<i>Możliwości inwestycyjne w Palestynie — hd. .</i>	25
<i>Emigracja palestyńska — Sz. .</i>	27
<i>Z działalności Izby Handlowej Polsko-Palestyńskiej .</i>	30
<i>Przegląd sytuacji gospodarczej w Palestynie .</i>	36
<i>Kronika:</i>	
<i>Palestyna .</i>	39
<i>Transjordanja .</i>	49
<i>Egipt .</i>	49
<i>Syrja .</i>	50
<i>Irak .</i>	51
<i>Persja .</i>	52
<i>Statystyka:</i>	
<i>Statystyka handlu Polski z Bliskim Wschodem .</i>	53
<i>Statystyka handlu zagranicznego Palestyny .</i>	53
<i>Statystyka handlu zagranicznego Syrii .</i>	56
<i>Statystyka handlu zagranicznego Iraku .</i>	58
<i>Sprawy celne i transportowe:</i>	
<i>Układ tranzytowy między Palestyną a Transjordanją .</i>	60
<i>Zmiany w syryjskiej taryfie celnej .</i>	61
<i>Zmiany stawek celnych Iraku .</i>	63

Komunikacja lotnicza z Palestyną

W r. 1930 został zrealizowany projekt komunikacji powietrznej Warszawa—Saloniki. Przedłużenie linii tej do Palestyny stało się temsamem aktualnem zagadnieniem. Przemawiają zatem nie tylko względy amatorsko-sportowe, lecz ważkie momenty handlowe i to całkiem realne.

Linja lotnicza Warszawa—Saloniki zorganizowana i eksploatowana na całej przestrzeni przez Polski „LOT“, podzielona jest na następujące etapy: Warszawa — Lwów — Czerniowce — Galatz — Bukareszt — przelot w ciągu 8-9 godzin, a po noclegu w Bukareszcie następuje drugi etap: Bukareszt — Sofja — Saloniki, — około 4 godzin. Pasażer zatem, udający się wprost do Salonik wylatuje z Warszawy o 8-ej rano; przylatuje do Bukaresztu o 4-ej pp. i następnego ranka następuje odlot z Bukaresztu o 6-ej rano i przylot do Salonik o godz. 9-ej — 10 rano.

Jak nam wiadomo, pomimo naogół luźnej komunikacji między Polską — Rumunją — Bułgarią — i Grecją — szlak lotniczy cieszy się na niektórych odcinkach znaczną frekwencją i powodzeniem, szczególnie w przewiezieniu poczty i różnego rodzaju przesylek towarowych.

Po dwudziestu minutach, od chwili przybycia polskiego samolotu do Salonik, odlatuje grecki aeroplan do Aten, do których przybywa po dwóch godzinach.

W Atenach znów zatrzymują się tranzytowo hydroplany regularnych linii holenderskiej (Amsterdam—Bangkok) i angielskiej (Londyn—Kalkuta). Hydroplany te przebywają przestrzeń Ateny — Tyberjadę (zatrzymując się w Kairze) w ciągu 8 godzin.

Z powyższego wynika, iż trasę Warszawa—Palestyna można już *obecnie* przebyć zwykłą drogą lotu pasażerskiego w ciągu 20—22 godzin. Praktycznie zaś rzecz biorąc, należy zużyć na ten cel około 2½ dnia, gdyż przeloty nad Bałkanami (wysokość 3—4.000 metr.) i nad morzem (w godzinach przedwieczornych), są nieco denerwujące nawet dla doświadczonych: konieczne są zatem dwa noclegi: w Bukareszcie i w Salonikach (ew. w Atenach) i w taki sposób wylatując np. z Warszawy we wtorek rano, już w czwartek zjeść można obiad w Palestynie.

Nie chcę na tem miejscu rozpisywać się o tem, że loty tego rodzaju nie są już dziś uważane na całym świecie kulturalnym jako wyczyny bohaterskie, bo przecież w ciągu 8-iu lat regularnych polskich lotów pasażerskich i 5-iu lat lotów z Europy do Indyj przez Palestynę nie było *ani jednego* śmiertelnego wypadku.

Dlaczego więc niema dotychczas komunikacji pasażersko-pocztowej między Polską a Palestyną?

Badałem te rzeczy u źródła i przyznać muszę, iż ani odpowiedzi, otrzymane w sferach kierowniczych lotnictwa polskiego, ani też w Ministerstwie Poczty mnie nie zadowolniły.

Okazuje się bowiem, że czas przybycia polskich samolotów do Grecji nie koresponduje z rozkładem jazdy holendersko-angielskich hydroplanów i że z tego powodu niema regularnej komunikacji.

Odniosłem jednak wrażenie, iż prawdziwa przyczyna tkwi w tem, iż dotychczas wprost *nie zastanawiano się poważnie* nad poruszonym problemem i nad sposobami jego realizacji.

Przy obecnym stanie ruchu pasażerskiego z Polski do Palestyny, a przede wszystkim ze względu na wzrost stosunków pocztowo-handlowych, — przedłużeniu linii Warszawa—Saloniki do samej Palestyny, — staje się rzeczą wielce popłatną i mogącą liczyć na samowystarczalność i rentowność.

Nie podejmuję się układać kosztorysu strony rozchodowej tego projektu, — czyli, co ma kosztować przelot Saloniki—Tyberjada raz w tygodniu w dwóch kierunkach, przewiduję natomiast stronę przychodową, która się składa z:

- a) ruchu pasażerskiego,
- b) listów zwykłych i poleconych,
- c) przesyłek towarowych.

a) *Ruch pasażerski:*

Po koniecznem przewyciężeniu drogą odpowiedniej propagandy „strachu“ przed powietrzem, — nie ulega wątpliwości, iż co tydzień znajdzie się kilku pasażerów, którzy zechcą zaoszczędzić sobie nudnych i długotrwałych przejazdów kolejami i okrętami i skorzystać z aeroplanu, — tembardziej, iż koszt tego przejazdu z normy rzeczy jest *tańszy*. W grę wchodzi w pierwszym rzędzie element turystyczny, który przy obecnej trasie Warszawa—Saloniki prawie nie wchodzi w rachubę, a stanie się aktualnym dopiero przy projektowanem przedłużeniu tej linii.

b) i c) *Wymiana listów i przesyłek towarowych:*

Podług nieurzędowych danych zebranych przezemnie w Ministerstwie Poczty ruch pocztowy między Polską—Palestyną, w obu kierunkach, przedstawiał się w r. 1929, jak następuje:

1) listów zwykłych z Polski wysłano — 3.588 kg. Licząc, że przeciętny list waży 16—20 gr., a kartka pocztowa 8 gr., otrzymamy sumę około 215.000 listów. Z Palestyny zaś do Polski — około 250.000 listów (4.238 kg.). Razem więc wymiana listów w 1929 r. wyniosła 465.000 sztuk. Ministerstwo Poczty uważa, iż obecnie liczba ta wzrosła o 20—25% i sięga sumy 600.000 sztuk.

Porto zwykłego listu do Palestyny kosztuje 60 gr., dodatek lotniczy z każdych 10 gr. wynosi 60 gr., czyli że list lotniczy przeciętnej wagi do Palestyny kosztuje 1.80 gr.

Stosunkowo wysoka ta cena tłumaczy się koniecznością opłaty greckich i holenderskich (ew. angielskich) odcinków lotniczych.

W razie uruchomienia *polskich* aeroplanów na całym szlaku lotniczym, — możliwe są b. znaczne redukcje tej ceny, gdyż stanie się to przedmiotem *dobrowolnej* umowy między Towarzystwem „LOT” a Minist. Poczty.

O ile przyjmiemy, że *tylko* 20% korespondencji pójdzie drogą lotniczą, a hipoteza ta jest całkiem możliwą, gdyż różnica w dostarczeniu poczty wynosi conajmniej 10 dni, — około 10.000 listów może wejść do kalkulacji przychodowej poczty lotniczej.

Prócz tego w tymże 1929 r. przesłano z Polski do Palestyny:

1350 szt. *listów wartościowych* na 500.000 zł., a z Palestyny do Polski 6.132 szt. na 1.000.000 zł.,

druków i próbek towarowych:

z Polski do Palestyny — 20.917 kg.,

a z Palestyny do Polski — 14.950 kg.

i *paczek towarowych:* do Palestyny — 2656 i z Palestyny — 2251.

Przytoczone dane z 1929 również mają być podwyższone conajmniej o 25% dla roku 1932.

Czy wszystkie te cyfry nie przemawiają zatem, aby na szlaku Polska-Palestyna-Polska, jako na jednej z poważniejszych dla Polski arterij komunikacyjnych ustalić bezpośrednią komunikację lotniczą? Nie mówię już o kwestji prestiżowo-propagandowej, która przecież w tym wypadku odgrywa niepoślednią rolę.

Mam nadzieję, iż starania Izby naszej w kierunku realizacji poruszonego problemu znajdą żywy oddźwięk w odnośnych instancjach rządowych i lotniczych.

N. SZWALBE.

NAFTA NA BLISKIM WSCHODZIE

1. ZATARG PERSKO-BRYTYJSKI.

Z chwilą, gdy ropa naftowa zastąpiła węgiel, jako źródło siły pędnej, w komunikacji morskiej rozpoczęła się decydująca walka o militarno-polityczne panowanie Wielkiej Brytanji w zagłębiach Persji oraz Mezopotamji. Zatoka perska stała się bazą naftową dla floty wojennej, ochraniającej Ocean Indyjski. Zatoka Hajfy zostanie wkrótce obrócona w analogiczną bazę dla floty angielskiej.

skiej, operującej na morzu Śródziemnem. Walka o „wolny“ i niezagrożony dostęp do rurociągów Anglo-Persian Oil Company wykracza tedy daleko poza troskę o mniej, lub więcej wysokie dywidendy z kapitału angielskiego, inwestowanego w przemyśle naftowym. Wchodzą tu bowiem w grę najżywotniejsze interesy Imperjum Brytyjskiego o charakterze ściśle strategicznym, jak tego dowiodła ostatnia faza wojny światowej na froncie Azji Przedniej.

Przed 35-iu laty rozpoczęła w Persji badania wiertnicze rosyjska firma „Gotz i Syn“, która odstąpiła koncesję spółce angielskiej „Mining Rights“ nie osiągnąwszy poważnych wyników. W urzędowym sprawozdaniu delegata rządu rosyjskiego z roku 1895-go znajdujemy dość pogardliwe uwagi na temat niskiego gatunku nafty perskiej, gdy zaś nastąpił „podział wpływów“ pomiędzy Petersburgiem a Londynem, okazało się nagle, że zdobyta przez Anglików południowa strefa wraz z wybrzeżem „tryska“ poprostu mocodajnym płynem. Rosja zazdrośnie przyglądała się błyskawicznym postępom kampanji angielskiej, która przystąpiła do „właściwych“ badań wiertniczych na mocy koncesji, udzielonej p. D'Arcy w roku 1901-szym. Układ rosyjsko-brytyjski z roku 1907-go był jeno zatwierdzeniem faktów dokonanych, które podczas wojny światowej usunęły ostatecznie z pola walki „sojusznika“ rosyjskiego. Rząd bolszewicki dobrowolnie zrezygnował z imperjalistycznych przywilejów Rosji w strefie północnej, lecz równocześnie rozpoczął akcję propagandową, wymierzoną przeciwko dalszemu uzależnieniu się perskiego przemysłu naftowego od koncesjonariuszy brytyjskich. Hasło polityczno-gospodarczej niezależności przyświecało Persji powojennej, która wykorzystała dumping sowiecki celem wyparcia importu angielskiego. Budowa kolei transperskiej przyczyniła się do zacieśnienia stosunków handlowych z Sowietami i wzmocniła siłę odporną dyktatorskiego władcy — Pahlawi-Szacha — wobec posiadaczy „nieratyfikowanej“ przez Medżilis koncesji naftowej.

27-go listopada roku ubiegłego, w dniu uroczystego święta Mabas (proklamowania Mahometa jako proroka) prześwietny Riza Pahlawi proklamował „anulowanie“ koncesji D'Arcy, stanowiącej podstawę prawną działalności Anglo-Persian Company. Jednostronny ten akt nie miał wszakże praktycznego znaczenia, ponieważ minister skarbu Taghizadeh poprzestał na zawiadomieniu zastępcy dyrektora Anglo-Persian Company, że rząd perski gotów jest podjąć rokowania, oparte „na równości praw obu stron“, co oznaczało podniesienie udziału skarbu perskiego w dywidendzie T-wa o 25%. Wedle postanowień koncesyjnych z roku 1901-go udział ten wynosi 16% z dochodów netto, przy czem rząd perski nie ma prawa kontrolowania sposobu obliczenia tego „netto“ zysku. Pozatem uskarża się Teheran, że Anglo-Persian Company sztucznie tępuje ekspansję „rodzimego“ przemysłu naftowego i faworyzuje eksploatację źródeł naftowych w sąsiedniej Mezopotamji.

Nie mogło być mowy o tem, aby rząd perski zdecydował się „upaństwo-

wie“ koncesję d'Arcy w drodze konfiskaty, jak to uczyniły Sowiety w Zagłębiu Kaspijskiem. Wielka Brytania zagroziła interwencją zbrojną, w zatoce perskiej pojawiły się dość imponujące jednostki floty „indyjskiej“. Spór został szczęśliwie przekazany Radzie Ligi Narodów, powołanej do obrony zobowiązań międzynarodowych. Gabinet londyński pragnąłby nawet przekazać sprawę „interpretowania“ umowy koncesyjnej Stałemu Trybunałowi w Hadze, który stanie po stronie „pokrzywdzonych“ akcjonariuszy.

Rząd perski kwestjonuje natomiast kompetencję Trybunału, powołując się na to, że umowa z roku 1901-go została już faktycznie zmodyfikowana w roku 1920-m, lecz nie ratyfikował jej Medżilis. W roku 1928-ym prowadzono w Londynie rokowania w sprawie zawarcia całkiem nowej umowy, lecz nie osiągnięto porozumienia. Akt anulacyjny jest zresztą „wewnętrzna sprawa“ suwerennego państwa, które pragnie jedynie „przyśpieszyć“ rewizję niedogodnych warunków eksploatacji.

Rada Ligi Narodów zajmie się podczas sesji styczniowej całokształtem sporu. W międzyczasie pośrednicy brytyjscy działają w Teheranie groźbami i obietnicami finansowymi. Szkatuła Szacha perskiego dozna prawdopodobnie ulgi, lecz w notach do Ligi Narodów płyną jeszcze łzy żalu, jako że „les menaces et l'intimidation que le gouvernement de Sa Majesté fait peser sur mon gouvernement et les demandes inacceptables qui nous sont adressées empêchent et le gouvernement persan et la compagnie d'arriver a un accord mutuel“...

2. POLITYKA NAFTOWA W IRAKU.

Likwidacja mandatu nad Irakiem pozostaje w ścisłym związku z polityką naftową Wielkiej Brytanji. Obróciwszy się w „niepodległe“ państwo, królestwo Iraku zostało przyjęte do Ligi Narodów, lecz faktycznie znajduje się ono pod protektorem brytyjskim. W myśl traktatu „przyjaźni“, zawartego między Irakiem a Anglią w r. 1927-ym, król Fejzał zobowiązał się między innymi do przestrzegania francusko-brytyjskiej umowy naftowej, zawartej na pamiętnej konferencji w San-Remo (w roku 1920-ym).

Dokoła źródeł naftowych Mossulu toczył się długoletni spór ze spaćk biercami byłego cesarstwa ottomańskiego. Dzięki poparciu Wielkiej Brytanji, występującej w roli „opiekunki“ kraju mandatowego, Rada Ligi Narodów rozstrzygnęła ten spór na korzyść Iraku; przyczem decyzją Rady z dn. 15-go grudnia 1926-go roku uwarunkowano inkorporację terenu naftowego zabezpieczeniem traktatowych uprawnień angielskich.

Po załatwieniu sporu, który wyeliminował pretensje tureckie i sprowadził do minimum udział kapitałów niemieckich, inwestowanych w przedwojennej kampanji, król Fejzał zaaranżował uroczyste otwarcie robót w okręgu Karkur, a następnie w okręgu Kankin. Budowa rurociągów jest już prawie na ukończeniu; biegą one w dwóch równoległych linjach, aż do południowo-za-

chodnich granic Iraku, poczem następuje ich rozgałęzienie — wedle porozumienia, zasadniczo osiągniętego w San-Remo: rurociąg francuski zmierza poprzez Syrię ku portowi Tripoli, natomiast brytyjski poprzez Palestynę prowadzi do noworozbudowanego portu Hajfy.

„Uzgodnienie“ w sprawie sposobu podziału wpływów nie było zbyt łatwe z powodu krzyżowania się interesów finansowych z względami natury strategicznej. Francja domagała się, aby rurociągi nie „biegły“ wyłącznie na brytyjskim terytorjum mandatowym. Holandia reprezentowała interesy „swoich“ akcjonariuszy, lecz pośrednio broniła resztek wpływów niemieckich z minionej epoki „Berlin-Bagdad“. Turkish-Petroleum Company, w którym działał również kapitał amerykański, nie mogło dojść do ładu z pokłóconemi stronami, dopiero w roku 1929-ym osiągnięto kompromis za cenę ustępstwa na rzecz francuskiego projektu „dwulinjowego“. W zamian zato Francja zgodziła się „wpuścić“ Irak do Ligi Narodów, co stało się koniecznością, celem „uwolnienia“ Iraku od niewygodnej dla Anglii kontroli ze strony Stałej Komisji Mandatowej. Lecz Hajfa pozostanie nadal głównym portem w zakresie naftowym, gdyż będzie ona zaopatrzona w najdogodniejsze urządzenia nawigacyjne Shell i Vacuum Oil Company.

EDWARD RAJNFELD.

łic. nauk. polit.

Pozycje żydowskie w budżetach palestyńskich

Trzy lata mija od chwili, gdy w Palestynie bawiła Komisja śledcza w celu „zbadań bezpośrednich przyczyn zająć wrześnieowych“. Prasa arabska przeprowadzała wówczas swoją najzacieklejszą kampanię antysjonistyczną. Oprócz zwykłych inwektyw czytało się, że Arabowie ponoszą sami koszty „eksperymentów sjonistycznych“, że podatnik arabski musi płacić za subsydjowanie imigrantów, Żydów. Niestety, szef biura statystycznego Organizacji Sjonistycznej p. Gurewicz, nie był jeszcze w posiadaniu odpowiednich danych, aby móc przeciwstawić wrogiej nam propagandzie skuteczne argumenty. Zwrócono się więc do dyr. Banku Anglo-Palestyńskiego, S. Hoofiena, by przygotował specjalne memorandum dla użytku Komisji śledczej. Dyr. Hoofien nie podjął się — rzecz oczywista — napisania mowy obrończej, tylko przystąpił do analizy suchych cyfr, ilustrujących udział żydowski w gospodarce palestyńskiej.

Zadaniem niniejszego artykułu nie jest opracowanie szczegółowe całej masy w dziewiczym stanie, spoczywających materiałów statystycznych, skrzętnie

zbieranych przez administrację palestyńską. Nietylko czas, ale i miejsce na to nie pozwala. Wystarczy nam zapoznać się z ogólnymi konkluzjami, które po pierwszym zetknięciu się z cyframi, już wysnuć wolno. Część tych spostrzeżeń znajdzie swe potwierdzenie w cennej, choć już dość starej, pracy dyr. Hoofiena.

Postaramy się rzucić najpierw okiem na całokształt zagadnienia bilansu naszych wpływów i wydatków, a później przejdziemy pobieżnie najważniejsze dla nas pozycje w budżetach palestyńskich.

Widzimy poniżej tablicę, do której komentarz zaczerpnąć można z Raportu Mandatowego za rok 1926, gdzie czytamy: „Ekspansja wpływów, która pozwoliła na akumulację wielkich sald budżetowych, możliwą była tylko dzięki dużemu przyływowi kapitałów żydowskich do kraju“. Z tablicy tej nie należy wysnuwać wniosku, że istnieje jakiś związek matematyczny między wysokością sald budżetowych, a ilością imigrantów żydowskich. Wystarczy, jeśli po przeczytaniu tego artykułu zaobserwowany przez nas paralelizm, nie wyda się iluzoryczny i raczej przypadkowy. Inwestycje na rozbudowę sieci kolejowej, pocztowej, telegraficznej i telefonicznej, oraz roboty publiczne włączymy do kolumny drugiej, ponieważ znalazły one swe pokrycie w normalnych ramach budżetów. Rok budżetowy przed r. 1928 zaczynał się 1 kwietnia.

ROK	Inwestycje	Salda budżetowe	ROK	Imigracja ży- dowska (netto)
	funty palestyńskie			£. P.
1923/4	112,557	221,372	1923	3,955
1924/5	110,251	584,989	1924	12,349
1925/6	216,053	1,125,406	1925	31,650
1926/7	234,954	573,099	1926	5,716
1927 o 1.IV	530,796	4,217	1927	10

W latach 1928 i 1929 są jeszcze pewne salda budżetowe. W następnych przyszła kolej na deficyty, niewątpliwie mające związek z załamaniem się imigracji. Dopiero w bieżącym roku można spodziewać się nadwyżki.

Przed ogólną analizą budżetów musimy wyeliminować te pozycje, do których nie przyczyniają się ani Żydzi, ani Arabowie, a to w celu dokładnego przedstawienia relatywnej wartości ich udziałów. Dotyczy to subsydjów rządu angielskiego, sum uzyskanych ze sprzedaży ziem państwowych, dochodów z nieruchomości i odsetek od kapitałów. Wpływy „różne“, których lwia część stanowi dochód z emisji banknotów, musimy również odjąć. Sumy, uzyskiwane ze wszystkich tych źródeł nie przekraczają przeciętnie 10% całego budżetu. Gorsza sprawa z dochodami z kolei palestyńskich. Do roku 1928 umieszczano w budżecie wpływy brutto; później tylko nadwyżkę lub deficyt. Kolejne obecnie są deficytowe. Straty byłyby większe, gdyby frekwencja na liniach łączących osie-

dla żydowskie nie pokrywała ich części. Dowodził tego właśnie dyr. Hoofien w swoim memorandum. Chociaż włączenie budżetów kolei byłoby dla naszego stanowiska niezmiernie korzystnem, możemy z tego wspaniałomyślnie zrezygnować, skoro administracja palestyńska sama pożyczę tę wyeliminowała. Zresztą przestudjowawszy tą sprawę gruntownie, możnaby jej oddzielny artykuł poświęcić. Dla orientacji możemy zaznaczyć, iż wpływy brutto z kolei wynoszą Ł. P. 400.000 rocznie.

W ten sposób dochodzimy do ogólnego zestawienia sum, których kontrybuentami są zarówno Żydzi, jak i Arabowie.

ROK	Cła	Opł. portowe	Podatki i mono- pole	Opłaty sądowe i inn.	Poczta, tel. on i telegr.	Ogółem	Indeks cen hurt. 1913 = 100
f u n t y p a l e s t y ŋ s k i e							
1922/3	603,623	4,982	505,249	155,303	108,987	1,384,144	196
1923/4	494,131	5,798	531,517	145,623	117,322	1,284,391	165
1924/5	642,068	6,120	627,243	187,024	127,783	1,580,243	167
1925/6	886,312	8,699	802,566	300,359	157,907	2,155,833	179
1926/7	803,665	7,226	722,545	246,151	155,568	1,935,155	170
1927	563,935	4,304	547,028	162,568	129,867	1,413,792	163
1928	892,278	5,468	709,974	234,298	186,554	2,031,572	159
1929	917,050	8,677	761,823	230,844	207,288	2,125,682	147
1930	991,688	9,703	740,664	248,371	220,384	2,210,810	124
1 31	922,080	10,531	604,771	248,631	207,758	2,003,771	*

Wzrost opodatkowania jest całkiem wyraźny. Wzrost rzeczywisty jest jednak znacznie większy, jeśli się weźmie pod uwagę siłę kupna pieniądza w tym okresie, a co za tem idzie, ogólny spadek cen, który na cłach musiał się odbić znacznie. Zmniejszona dochodowość przedsiębiorstw i bezrobocie, które na szczęście już minęło, musiały z kolei się odbić na innych pozycjach budżetowych.

Ten wzrost opodatkowania jest bezsprzecznie silniejszy w miastach, niż na wsi. Tem samem możemy stwierdzić, że Żydzi, którzy w miastach stanowią 33%, a nie 17%, jak w całym kraju, najdotkliwiej ucierpieli. Cyfry te można wyrazić przejrzyście, jeśli przeciwstawimy 75% Żydów żyjących w miastach tylko 30% mieszczan arabskich. Ostatnie posunięcia podatkowe, które zmniejszyły podatek rolny, dziesięcinę, do $\frac{1}{7}$ tego co przynosiła jeszcze w roku 1922/3, wskazują najwyraźniej na tendencję oparcia systemu podatkowego o miasta.

Zadajmy sobie trud rozwiązania małego zadania statystycznego, które ma wiele prawdopodobieństwa. Jedynie nie obiektywnem jest aprioryczne założenie, że opodatkowanie na głowę, tak Żydów, jak i Arabów nie zmienia się

wcale. Po chwili zastanowienia przekonamy się jednak, iż przesłanka ta bynajmniej nie jest dla tezy żydowskiej korzystna. Zadanie ogromnie nam ułatwia posiadanie już danych, dotyczących ostatniego spisu w Palestynie. Przypuśćmy, że każdy Żyd płaci X ceł, opłat i podatków, a każdy Arab Y. Mamy niżej podane elementy równań:

	Ilość Żydów	Ilość Arabów		Dochód budżetowy
XI. 1931	175,006	673,388	1922/3	1,384,144
X. 1922	83,794	860,148	1931	2,003,771

Otrzymujemy następujące równania:

$$83,794 X \text{ plus } 673,388 Y : 1,384,144 \text{ Ł. P.}$$

$$175,006 X \text{ plus } 860,148 Y : 2,003,771 \text{ Ł. P.}$$

W rezultacie wypadła nam, iż opodatkowanie Żydów wynosi mniej więcej Ł. P. 4.— na głowę, zaś opodatkowanie Arabów Ł. P. 1,5 tylko. Jeśli weźmiemy pod uwagę przytaczane wyżej argumenty, różnica na naszą korzyść będzie jeszcze większa. Pomimo to, należy przyznać, iż dane dyr. Hoofiena, wynoszące po podobnem obliczeniu Ł. P. 9 i Ł. P. 1,75 są niezupełnie dobre, ponieważ wybrał on okres najlepszej dla nas statystycznie koniunktury. Najbezpieczniej jest w tego rodzaju argumentach być zupełnie obiektywnym, gdyż w ten sposób wytrąca się przeciwnikowi najgroźniejszą broń z ręki.

Możemy teraz przejść już do zapowiadzianej wpiertw analizy szczegółowej lub dla ścisłości, analizy ważniejszych pozycji.

Po stronie dochodów palestyńskich mamy pięć grup, które wyszczególniliśmy w tablicy podanej powyżej.

Cła stanowią niezmiernie ważny czynnik w budżecie. Wynoszą one przeszło 40 procent uwzględnianych przez nas dochodów. Wzrost ceł tłumaczy się nie tylko większym, zwłaszcza przy spadku cen, importem, lecz również faktem kilkakrotnego podnoszenia taryf, tak dla celów fiskalnych, jak i ochronnych. Byłoby gołosłownem twierdzić, iż można obliczyć z pewną dokładnością jaka jest suma ceł płaconych przez Żydów. Dyr. Hoofien podaje cyfrę 4,5 %, do której doszedł, szacując poszczególne konsumpcje w sposób dość pośredni. W Palestynie trudno jest zdobyć się na dobre statystyki konsumpcji, zwłaszcza, gdy chodzi o oddzielenie arabskiej od żydowskiej. Statystyki celne na nic się tu nie przydadzą. Praca Hoofiena jest jednak o tyle użyteczną, iż stanowi pewien punkt oparcia, zgodny zresztą z faktami, jeśli się zechce porównać stopę życiową Żyda i Araba. Wolno przypuścić, iż mąki, herbaty, kartofli i materiałów palnych, oraz budowlanych Żydzi importują 3 do 4 razy więcej od Arabów.

Podatki bezpośrednie stanowią: dziesięcina, werko (pod. majątkowy) i podatek od zwierząt. O pierwszym wspominaliśmy uprzednio. Jest to pewnie jedyny podatek, który obciąża Żydów w tej samej co i Arabów proporcji. Został on jednak w wielkiej mierze umorzony. Werko obciąża najdotkliwiej Ży-

dów, gdyż szacunki majątku bywają dokonywane przy kupnie, lub budowie — (jest to pod. majątkowy od nieruch.), arabskie zaś majątki zostały przeważnie bardzo dawno oszacowane. Do podatków bezpośrednich należą opłaty za tytoń, alkohol, sól i zapalki. Obciążają one każdego Żyda przeciętnie dwa razy tyle co Araba. Jest to powszechnie przyjętem twierdzeniem, o którem można powiedzieć tylko tyle, że ma wielkie cechy prawdopodobieństwa. To samo się odnosi do podatku stemplowego, gdyż pobiera się go od transakcyj handlowych, te zaś wśród Żydów są bardziej rozwinięte. Z pośród firm nowozałożonych, wciągniętych do rejestru handlowego, 85% było żydowskich.

O opłatach sądowych można powiedzieć to samo, co o podatku stemplowym. O innych opłatach, jak za paszporty, kwarantannę, rejestrację spółek handlowych, rejestrację imigrantów należy przypuścić, iż Żydzi są najważniejszymi ich kontrybuentami. Opłaty za rejestr ziemski z pewnością ciążą najbardziej na Żydach, gdyż przeważna ilość transakcyj bywa przez nich dokonywana.

Wreszcie, gdy się zechcemy zastanowić nad udziałem w opłatach pocztowych, telegraficznych i telefonicznych, dysponujemy bardzo szczegółowymi statystykami. Tel-Awiw, na przykład, w ciągu pierwszych pięciu miesięcy 1925 r. otrzymał 40% całej korespondencji zagranicznej. Po dokładniejszym zbadaniu wszystkich danych możemy określić procent żydowski w tej pozycji na pięćdziesiąt.

Można nam zrobić zarzut, iż te wszystkie dane szczegółowe traktowaliśmy zbyt pobieżnie. Należy jednak zdać sobie sprawę z tego, że zbyt dokładne obliczenia nie mogą się zmieścić w ramach niniejszego artykułu, przytem nie wszędzie istnieją, względnie dostępne są odpowiednie materiały. Znając wartość niektórych statystyk specjalnie wystrzegaliśmy się zbyt kategoriicznych twierdzeń. Podamy jednak poniżej, z obowiązku, tabelkę, którą sporządził wymieniony już p. Gurewicz. Przedstawia ona pozycje żydowskie w budżecie na rok 1930 absolutnie i relatywnie. Cyfry te wydają się w dużem przybliżeniu ściśle, zwłaszcza iż się zgadzają dość dobrze z cyframi, otrzymanymi przez Hoofiena.

	Ł. P.	%
werko, dzies. i inne	119	26
cła	421	40
opłaty monop. i inne	86	42
pod. stemplowy	21	45
opł. za rejestr ziemski	54	75
poczta, tel. i telegr.	111	49
koleje	142	37
opł. sądowe i inne	76	45
różne	15	25
	<hr/> 1.041	<hr/> 40

Dane po stronie rozchodów palestyńskich jest o wiele łatwiej usegregować pomiędzy Żydów i Arabów. Ogólne zestawienie nigdy jednak nie było rozbite, tego zaś tutaj robić nie możemy. Rozpatrzmy tylko szereg ważniejszych pozycji.

O ile w cywilnej administracji palestyńskiej ilość Żydów w stosunku do Arabów nie jest bynajmniej zbyt mała, o tyle w szeregach policjantów jest nas 14% tylko, zaś w Transjordańskiej Służbie Granicznej na 625 Arabów było 28 Żydów w roku 1930.

Równie krzywdzący jest nasz udział w robotach publicznych, które stanowią jedną z najpoważniejszych pozycji budżetu palestyńskiego. Według ankiety Histadruth Hapoalim przeprowadzonej w roku 1930 zaledwie 5% Żydów było w ten sposób zatrudnionych. W raporcie mandatowym za rok 1931 znajduje się wzmianka, iż Egzekutywa nasza domaga się słuszejszego podziału pracy i zaczęła w tym celu pertraktować z rządem palestyńskim. W związku z tem w grudniu 1931 roku było 340 Żydów zatrudnionych przy budowie portu w Hajfie. W grudniu 1930 roku było ich tylko 183. Jest to jednak bardzo niewielka koncesja, jeśli się weźmie pod uwagę nasz udział w dochodach rządowych. Nota bene, takie roboty meljoracyjne, jak irygację lub drenowanie, muszą koloniści żydowscy z własnych funduszków pokrywać.

Nie lepiej przedstawia się pomoc rządowa w dziedzinie szpitalnictwa lub szkolnictwa. Wyłącznie sumptem żydowskich instytucyj zostały one stworzone. Subsydja rządowe stanowią drobne bardzo sumy. Dla stosunków w szkolnictwie charakterystycznym jest fakt, że chociaż Żydzi stanowią 41% uczących się dzieci, rząd raczył przyznać Ł. P. 20,000 rocznie na ich potrzeby, to jest 13% budżetu, przeznaczając pozostałe 87% na szkoły arabskie. Żydowskie organizacje sanitarne mają budżety większe od rządowego. 92% Żydów leczyło się w roku 1930 w szpitalach żydowskich, a tylko 8% w rządowych. Jedyne szpital w Tel-Awiiwie otrzymał subwencję. W tej dziedzinie stosunki są poprostu śmieszne.

Żydzi inwestowali w kraju 45 milionów funtów. Największy ciężar podatków na nich spoczywa. Czyż to nie dowód, iż nie polityką tylko zdobywa się Palestynę?

Prenumerujcie i rozpowszechniajcie „PALESTYNĘ I BLISKI WSCHÓD”, jedyne czasopismo, które obszernie i źródłowo informuje o sytuacji i omawia poszczególne dziedziny i zagadnienia życia gospodarczego Palestyny i sąsiednich krajów.

Traktat handlowy polsko-brytyjski w zastosowaniu do Palestyny

Stosunki handlowe polsko-brytyjskie uregulowane zostały przez „*Traktat Handlowy i Nawigacyjny pomiędzy Polską a Zjednoczonym Królestwem*“, podpisany w Warszawie dnia 26 listopada 1923 r., ratyfikowany dnia 16 czerwca 1924 r., a ogłoszony w Dzienniku Ustaw R. P. Nr. 57/1924 poz. 582.

Traktat ten w zasadzie dotyczy tylko terytorjum samej Anglii, gdyż w myśl art. 8, „*postanowienia Traktatu nie mają być stosowane do Indyj lub do jakiegokolwiek z samorządnych dominjów, kolonij, posiadłości lub protektoratów Jego Brytyjskiej Mości o ile przedstawiciel Jego Brytyjskiej Mości w Warszawie nie zawiadomi o życzeniu Jego Brytyjskiej Mości, ażeby wymienione postanowienia były stosowane do któregośkolwiek z powyższych terytorjów*“. Art. 9. stanowi, iż *warunki artykułu poprzedniego będą stosowały się także „do jakiegokolwiek terytorjum, co do którego mandat z ramienia Ligi Narodów zostanie przyjęty przez Jego Brytyjską Mość”*.

W związku z tem ostatniem postanowieniem na życzenie Wielkiej Brytanji przepisy Traktatu zostały następnie rozciągnięte na cały szereg terytorjów m. in. na Palestynę. W sprawie tej w Dz. U. R. P. Nr. 23/1925 poz. 162 zostało ogłoszone oświadczenie rządowe z dnia 3 marca 1925 r., w którem podano do wiadomości, że „na podstawie art. 9 Traktatu Handlowego i Nawigacyjnego pomiędzy Rzeczpospolitą Polską a Zjednoczonym Królestwem, Poseł Jego Brytyjskiej Mości w Warszawie notą z dnia 19 czerwca 1924 r. zawiadomił Rząd Rzeczypospolitej Polskiej o życzeniu Jego Brytyjskiej Mości, aby postanowienia powyższego Traktatu były stosowane do terytorjum Palestyny“.

Przed przystąpieniem do szczegółowego przedstawienia postanowień Traktatu stwierdzić należy, iż *opiera się on na obustronnie zagwarantowanej klauzuli największego uprzywilejowania*, zapewniającej obywatelom strony układającej się, korzystanie z wszelkich przywilejów lub ulg, które druga strona już przyznała lub przyzna w przyszłości obywatelom jakiegokolwiek obcego państwa.

W tem miejscu nie od rzeczy będzie zwrócić uwagę, iż w myśl art. 18 Mandatu Palestyńskiego, państwowom należącym do Ligi Narodów przysługuje wobec Palestyny *jednostronna klauzula największego uprzywilejowania*. Artykuł ten bowiem głosi: „Mandatarjusz winien czuwać, aby w Palestynie nie czyniono żadnej różnicy na szkodę któregośkolwiek z państw, należących do Ligi

Narodów w porównaniu do obywateli Mandatarjusza lub jakiegokolwiek innego państwa zagranicznego, w przedmiocie podatków, handlu, floty, wykonywania przemysłu lub zajęcia, albo w traktowaniu okrętów handlowych lub aeroplanów cywilnych. Podobnież żadnej różnicy czynić nie wolno w Palestynie co do towarów, pochodzących z jednego z wyżej wymienionych państw, albo dla nich przeznaczonych; na strefie podległej mandatowi będzie panowała wolność tranzytu pod słusznymi warunkami“.

Z powyższego wynika, iż *Polska, jako członek Ligi Narodów korzystała w stosunku do Palestyny ze stanowiska państwa najbardziej uprzywilejowanego już na zasadzie postanowień Mandatu, Palestyna zaś, uzyskała to stanowisko wobec Polski dopiero z chwilą rozciągnięcia przepisów Traktatu na jej terytorjum.*

Przechodząc do omówienia szczegółów Traktatu, zwrócić należy uwagę na postanowienie art. 1, który stwierdza, iż poddani lub obywatele każdej ze Stron układających się, osiedli lub czasowo przebywający na terytorjach drugiej Strony, będą korzystali przy wykonywaniu handlu i przemysłu z tych samych praw, oraz nie będą podlegali jakimkolwiek opłatom wyższym lub innym jak poddani lub obywatele drugiej układającej się Strony. Będą oni korzystali pod każdym względem na terytorjach drugiej Strony Układającej się z tych samych praw, przywilejów, wolności, korzyści i zwolnień co poddani lub obywatele państwa najbardziej uprzywilejowanego“. Jak widać z powyższego Strony Układające się zapewniają wzajemnie swym obywatelom korzystanie z pełni praw, ograniczonej jedynie przepisem, iż „postanowienia powyższe nie naruszają w żaden sposób specjalnych ustaw, rozporządzeń i przepisów dotyczących handlu, przemysłu, policji i bezpieczeństwa publicznego oraz wykonywania pewnych rodzajów zawodów lub profesji, które obowiązują obecnie, lub mogą obowiązywać w przyszłości na terytorjach każdej z Układających się stron, a mają zastosowanie do wszystkich cudzoziemców“.

Klauzulę największego uprzywilejowania ujęto w Traktacie w sposób następujący: „We wszystkich sprawach dotyczących handlu, żeglugi, przemysłu i wykonywania profesji, jakkolwiek przywilej, korzyść lub zwolnienie, które jedna ze Stron Układających się przyznała lub mogłaby przyznać w przyszłości okrętom, poddanym lub obywatelom i towarom wyprodukowanym lub wyrobionym na terytorjach jakiegokolwiek innego obcego państwa, mają być rozciągnięte równocześnie i bezwarunkowo, bez żądania i bez kompensaty, na okręty, poddanych lub obywateli i towary wyprodukowane lub wyrobione na terytorjach drugiej Strony. Takie zrównanie w prawach z państwem najbardziej uprzywilejowanym będzie zastosowane do wszystkiego, co dotyczy przywozu i wywozu, opłat i formalności celnych, przewozu i tranzytu, prowadzenia operacji handlowych i osiedlania się poddanych lub obywateli jednej z układających się Stron, „na terytorjach drugiej“. Z przepisów Traktatu wynika

dalej, że postanowienia powyższe rozciągają się bezwarunkowo na wszystko, co dotyczy „przewozu podróżnych do terytorjów, przez terytorja lub z terytorjów jednej z układających się stron na statkach lub celem nasępnego wejścia na pokład statków drugiej strony“. Wielka Brytania przyzna emigrantom polskim w czasie tranzytu przez jej terytorja i na statkach angielskich przewożących takich emigrantów z jej terytorjów, taką samą opiekę, jaka przysługuje według obowiązujących ustaw na terytorjach o których mowa, emigrantom angielskim. Każdej ze stron przysługuje prawo, aby przedmioty, które są przywożone z terytorjów drugiej strony i które mają prawo korzystać, zgodnie z niniejszym Traktatem, z cel lub opłat niższych, niż przedmioty, będące wytworem naturalnym lub przemysłowym innych krajów obcych nie postawionych na stopie państwa najbardziej uprzywilejowanego były zaopatrzone w świadectwa pochodzenia, zawierające takie dane i wystawione w takiej formie, jak tego można żądać według praw terytorjów, do których towary te są przywożone. (Teksty świadectw pochodzenia używanych w Polsce i Królestwie Zjednoczonym załączono do Traktatu jako wzór). Postanowienia powyższe nie stosują się do przywilejów przyznawanych dla obrotu pogranicznego, do ulg specjalnych, wynikających z unji celnej oraz do tymczasowego porządku celnego między Polskim a Niemieckim Górnym Śląskiem. (art. 2 i 3).

Okręty każdej ze stron korzystają w portach i na wewnętrznych drogach wodnych drugiej strony z traktowania nie mniej korzystnego niż to, jakie przyznano okrętom krajowym lub okrętom państwa najbardziej uprzywilejowanego z wyjątkiem kabotażu i żeglugi rzecznej, którą każda ze stron może zastrzec dla okrętów krajowych. Każda z układających się Stron zezwala na przewóz towarów i podróżnych ze swych lub do swych terytorjów na statkach drugiej strony, które będą korzystały z tych samych przywilejów i nie będą podlegały cłom lub opłatom innym lub wyższym jak statki, podróżni lub ładunki krajowe, lub państwa najbardziej uprzywilejowanego. (art. 4).

W sprawie tranzytu, Traktat stanowi, że środki, przedsiębrane przez układające się Strony w celu uregulowania i popierania obrotu, który ma swój punkt wyjścia lub cel przeznaczenia na terytorjum jednej z układających się stron, winny ułatwiać swobodny tranzyt kolejną lub drogami wodnymi na liniach będących w użyciu i odpowiednich do tranzytu międzynarodowego, przy czem nie wolno czynić żadnej różnicy, opartej na przynależności państwowej osób, fladze okrętowej, miejscu pochodzenia i t. p.

Postanowienia powyższe stosują się również do podróżnych, którzy przejeżdżają przez terytorja jednej ze Stron i którzy w jakiejkolwiek części swej podróży mają być przewiezieni na okrętach drugiej Strony, chociażby nie pochodzili oni z terytorjów drugiej Strony, ani się na te terytorja nie udawali. Aby zapewnić zastosowanie tych postanowień, Strony zezwolą na tranzyt przez swe wody terytorjalne. Ruch tranzytowy nie podlega żadnym specjalnym

opłatom z tytułu tranzytu (włączając wejście i wyjście) z wyjątkiem opłat, przeznaczonych jedynie na pokrycie wydatków na nadzór i administrację, spowodowanych przez taki tranzyt. Do postanowień tych dodane jest zastrzeżenie, że żadna ze Stron nie jest obowiązana zezwalać na tranzyt podróżnych, którym wstęp na jej terytorja jest wzbroniony, lub towarów, których przywóz jest zabroniony czy to ze względów na bezpieczeństwo państwa lub na zdrowie publiczne, czy też jako środek zapobiegawczy przeciwko chorobom zwierząt lub roślin. Tranzyt artykułów stanowiących monopol w jednym z obu państw, podlega specjalnej kontroli nałożonej przez ustawodawstwo krajowe. (Przepis ten nie narusza prawa Rządu Polskiego do zabronienia lub ograniczenia tranzytu broni, amunicji i ekwipunku wojskowego według Traktatu Ryskiego). Podróżni, bagaże i towary, oraz wszelkie środki przewozu są uważane za będące w tranzycie przez terytorja jednej ze Stron, o ile przejazd przez te terytorja będzie tylko częścią całego przebiegu rozpoczynającego się i kończącego poza granicą państwa, przez którego terytorjum tranzyt się odbywa (art. 5).

Spółki cywilne i handlowe, utworzone zgodnie z ustawami jednej ze Stron, będą mogły, stosując się do ustaw drugiej Strony, osiedlać się na jej terytorjum i wykonywać tam swe prawa i zajmować się przemysłem, z wyjątkiem tych przemysłów, które z racji swego specjalnego charakteru mogą podlegać specjalnym ograniczeniom, stosowanym do spółek cywilnych i handlowych wszystkich obcych państw. Mogą one, stosując się do ustawodawstwa krajowego nabywać, posiadać lub dzierżawić nieruchomości potrzebne do ich należytego funkcjonowania; posiadają zdolność sądową; nie podlegają podatkowi, opłatom i wogóle żadnym ciężarom skarbowym innym lub wyższym aniżeli nakładane na spółki krajowe. (art. 6).

Ze względu na specjalne zainteresowanie Wielkiej Brytanji w przemyśle naftowym, Traktat stanowi, iż spółki handlowe i cywilne związane dla rozwoju przemysłu naftowego i uznane przez obie Strony, mające przynależność angielską, będą korzystały w Polsce ze wszystkich praw i przywilejów, które mogą być przyznane takim spółkom jakiegokolwiek trzeciego mocarstwa. (art. 7).

Traktat został zawarty na okres jednego roku, a wobec nie wypowiedzenia go przez żadną ze stron na trzy miesiące przed upływem tego okresu, pozostaje w mocy aż do upływu trzech miesięcy od daty, w której jedna ze Stron nie wypowie go. Jednakże co do Indji, lub jakiegokolwiek z samorządnych dominjów posiadłości lub protektoratów Brytyjskich lub jakiegokolwiek terytorjum, co do którego mandat z ramienia Ligi Narodów został przyjęty przez Wielką Brytanię, do których zostaną zastosowane postanowienia Traktatu (a więc i co do Palestyny), każda ze Stron będzie miała prawo rozwiązać go oddzielnie w każdym czasie za trzymiesięcznem wypowiedzeniem. (art. 10).

W ten sposób przedstawiają się postanowienia obowiązującego obecnie

Traktatu Polsko-Brytyjskiego. Jakim zmianom ulegnie on w związku z uchwałami konferencji imperjalnej w Ottawie, oraz z wydaniem nowej polskiej taryfy celnej, mającej wejść w życie z d. 11 października r. b. — pokaże zapewne niedaleka przyszłość.

B. FOGELNEST.

Zagadnienie uprzemysłowienia Palestyny

WARUNKI FINANSOWE*).

Bank Maszkantoth Weaszrai (Hipoteczny i Kredytowy), kierowany przez dyrektora E. N. Mohla, jest jedyną instytucją, która przeprowadziła akcję udzielania kredytów długoterminowych dla przemysłu drobnego. Kapitał jednak udzielony na ten cel był niedostateczny dla istotnych potrzeb rozwoju przemysłu. Powołam się więc na raport dyrektora E. N. Mohla o czynnościach i osiągniętych rezultatach tego banku za okres lat 1928—1930 włącznie.

Bank Hipoteczny i Kredytowy w Palestynie powołany został do życia przez Palestine Economic Corporation. Kredyty przemysłowe w pierw zostały udzielone zakładom w Hajfie i Jerozolimie, później także i w Tel-Awiwie.

Względy udzielenia kredytów przemysłowych tylko drobnym zakładom przez okres próbny (1928—1930) były następujące:

- 1) Liczebność drobnych warsztatów jest największa.
- 2) Kontrola przez Bank małych warsztatów jest zawsze dostępniejsza.
- 3) Ze względu na dużą ilość ryzyko strat jest mniejsze.
- 4) Jako najsłabszy, drobny przemysł, potrzebował kredytu przemysłowego najpilniej.

W ciągu trzech lat zbadano 198 próśb o udzieleniu kredytów. Zatwierdzono kredyt 121 petentom, obejmującym 97 zakładów. Skorzystało zaś z kredytów 76 zakładów, a mianowicie:

63	zakładom udzielono	ŁP. 12.635
11	„ „	„ 4.425
2	„ „	„ 1.410

Razem ŁP. 18.470

Średnia wysokość każdej udzielonej pożyczki wynosiła ŁP. 203, maksymal-

*) Ciąg dalszy. Patrz str. 95—99, 154—158 i 224—p27 (R. I., Nr. 2, 3 i 4).

malna była Ł. 500, a minimalna ŁP. 100. Wyjątek stanowiły 2 pożyczki poniżej ŁP. 100.

Długość terminu każdej pożyczki stanowiła średnio 30 miesięcy, najdłuższa — 42 miesiące, najkrótsza — 9 miesięcy.

Pożyczki miały służyć do zakupów maszyn, zaś tam gdzie inwestycje były dostateczne, były użyte, jako kapitał obrotowy; w wielu zaś wypadkach pożyczki spełniały i jedno i drugie zadanie.

Pożyczki były oprocentowane 8% rocznie, odsetki płatne przy spłacie każdorazowo ustalonych rat. Przy istnieniu gwarancji innego banku, Bank Hipoteczny i Kredytowy pobierał tylko 6% rocznie, zaś 2% pobierał Bank gwarantujący. Do banków poręczycielskich w takich wypadkach należały mniejsze kooperatywne banki. Większe banki poręki nie udzielały. Jako inne rodzaje zabezpieczenia służyły: nieruchomości i place, żyro odpowiedzialnych kupców i ruchomości zakładu. Normy prawne, regulujące pożyczki pod zastaw ruchomości nie są wystarczające, wobec czego poczynione zostały starania w celu dostosowania ich do wymogów życia, lecz jak dotąd bez skutku. Bank Maszkantoth Weaszari, będący pionierem w dziedzinie inwestycyjnego kredytu dla drobnego przemysłu, działał specjalnie ostrożnie i dla zabezpieczenia się od ewentualnych strat stosował następujące rygory w stosunku do swoich dłużników: suma stała się wymagalną natychmiast w następujących wypadkach:

a) niezapłacenie jednej chociażby raty,

b) otrzymanie z innego źródła nowej pożyczki na place lub nieruchomości,

c) wstrzymanie ruchu zakładu.

Raport stwierdza, że spłaty zaciągniętych pożyczek odbywały się bardzo regularnie i żadnych strat bank z tego tytułu nie poniósł.

Ilustrują to cyfry następujące:

do 1931 r. spłacono	ŁP. 10.740
zadłużenia o dłuższych terminach	„ 7.730

razem	ŁP. 18.470
-------	------------

Procenty pobierane czyniły	ŁP. 878
----------------------------	---------

Z całej tej sumy nie spłacono — wskutek zniszczenia majątków po wypadkach sierpniowych 1929 r. — sumy Ł. 474.

Strata efektywna poniesiona wskutek nie wywiązania się dłużników ze zobowiązań stanowi ogółem Ł. 223, co w porównaniu z udzielonym kredytem Ł. 18.470 stanowi zaledwie 1,25%.

Kapitał własny 76 zakładów przemysłowych, otrzymujących długoterminowy kredyt, wynosił Ł. 84.000. Stosunek udzielonych pożyczek do kapitału dłużników stanowił 22%. Liczba zatrudnionych robotników w zakładach wspomnianych stanowiła 760 osób; średnio na każdy zakład 10 robotników.

Poniższa tabela ilustruje stan niektórych firm: a) przed otrzymaniem pożyczki, b) po otrzymaniu wiosną 1930 r. i c) po otrzymaniu wiosną 1931 r.

	K A T. I		K A T. II		K A T. III	
	Ilość fa r.	Ł.P.	Ilość fa r.	Ł.P.	Ilość fabr.	Ł.P.
<i>Wartość zakładu</i>	19		21		3	
przed pożyczką		1901		1204		2527
wiosną 1930		2590		1360		2527
„ 1931		2706		1633		2802
<i>Własny kapitał</i>	19		21		3	
przed pożyczką		970		842		1690
wiosną 1930		1255		869		1690
„ 1931		1402		1056		1689
<i>Wzrost pożycz. innych</i>	19		21		3	
przed pożyczką		932		362		837
wiosną 1930		1335		490		837
„ 1931		1305		577		1114
<i>Maszyny</i>	19		21		3	
przed pożyczką		700		492		1168
wiosną 1930		918		536		1168
„ 1931		947		642		1286
<i>Obrót</i>	19		21		3	
przed pożyczką		2151		1704		2111
wiosną 1930		3419		1918		2111
„ 1931		3586		2175		3050

Dodatni wpływ udzielenia kredytu długoterminowego jest widoczny we wszelkich wypadkach i okresach. Firmy, korzystające z kredytu dłużej, osiągnęły rezultaty lepsze; firmy, które z kredytu korzystały krócej, osiągnęły rezultaty stosunkowo mniejsze od pierwszych.

Przytaczam przykłady następujące:

Zakłady, które otrzymały pożyczki w okresie pierwszym: 1. I. 1928 do 30.VI. 1929.

Zakłady, które otrzymały pożyczki w okresie drugim: 1. VII. 1929 do 31. VII. 1930 r.

Wzrost wartości zakładów I okresu jest 24 %.

Wzrost wartości zakładów II okresu jest 10 %.

Wzrósł również kapitał własny. Statystyka dla jednej grupy zakładów wykazuje: przed pożyczką Ł. 923, w r. 1930 — Ł. 1.131, t. j. o 23 % wzrostu.

W wielu wypadkach fakt samego tylko przyznania kredytu długoterminowego przyczynił się do otrzymania innych dalszych kredytów różnych i ko-

zrystanie petenta z długoterminowego kredytu stało się dla niego zbędnem, albo korzystał tylko z części. Banki zaś niektóre zaczęły udzielać wskutek przyznania kredytów przemysłowych kredyty krótkoterminowe.

Zakłady, korzystające z kredytów przemysłowych, stale zwiększają swe obroty, tak, że grupa fabryk, wykazująca cyfrę obrotów w 1929 r. Ł. 174 (średnio Ł. 2.000), już w roku 1931 wykazała Ł. 200.000 (średnio Ł. 2.286). Dalszy wzrost obrotów trwał i w ciągu roku 1931.

Inna grupa fabryk (tabela str. 19), składająca się z 43 firm, dzięki korzystaniu z kredytów przemysłowych, powiększyły swe obroty następująco:

ŚREDNI OBRÓT ROCZNY KAŻDEJ

przed pożyczką	Ł.	1.931
wiosną 1930 r.	„	2.590
„ 1931 r.	„	2.858

Krótki zarys ten o działalności Banku Hipotecznego-Kredytowego w Palestynie przytoczyłem, jako przesłankę dla tych sfer, które jeszcze nie widzą konieczności stworzenia finansowego aparatu dla odpowiedniego rozwoju przemysłu w Palestynie. Sprawę tę poruszę jeszcze oddzielnie. c. d. n.

DR. ALFRED BONNE.

*Dyrektor Archiwum Gospodarczego
Bliskiego Wschodu w Jerozolimie.*

TENDENCJE GOSPODARCZE IRAKU

Ostatni numer Palestine & Near East Economic Magazine zawiera ciekawy artykuł dr. Bonne o gospodarczych zagadnieniach Iraku, który podajemy poniżej w tłumaczeniu.

Prasa światowa, która ostatnio tyle miejsca poświęciła omawianiu spraw politycznych w związku z przystąpieniem Iraku do Ligi Narodów, niewiele uwagi zwróciła na równie poważne zadania gospodarcze, których rozwiązaniem będzie się musiała zająć administracja młodego państwa.

W czasie trwania okresu przejściowego władzy mandatowej zaledwie niektóre zarządzenia konstruktywne, zakrojone na szeroką skalę, mogły być przedsięwzięte. Podejście do zasadniczych projektów rozwojowych było nacechowane brakiem pewności i nosiło charakter próbnych zarządzeń. Aparat administracyjny działał prowizorycznie i niedokładnie, podczas gdy wzrastający kontakt z Zachodem wyłaniał nowe, bardzo poważne zagadnienia socjalne. Kryzys światowy w dalszym ciągu pogorszył tę sprawę. Spadek cen był poważnym ciosem dla niektórych okręgów, zwłaszcza kultury daktyli (koło Basrah) i uprawy zbóż.

Jednak rzut oka na rezultaty handlowe i finansowe wykazuje, że Irak ucierpiał w znacznie mniejszej mierze, aniżeli kraje Europy. Niewątpliwie spowodował to wpływ wyrównawczy znacznych rezerw, utworzonych z przyływu poważnych kapitałów w dobie powojennej.

Eksport, wynoszący w r. 1929—30 Ł. 4.225.500, spadł w r. 1931—32 na Ł. 3.446.500 (czyli 18%), zaś import — z Ł. 7.367.250 na Ł. 4.800.000 (czyli 35%). Dochody, wynoszące w r. 1929—30 Ł. 4.309.500, spadły również w r. 1931—32 na Ł. 3.787.500, podczas gdy wydatki wzrosły z Ł. 3.875.250 na Ł. 4.012.500, przynosząc deficyt na Ł. 225 tys. w 1930—31 r.

Ciekawem zjawiskiem jest spadek obrotów handlowych z Anglią, które zmniejszyły się w porównaniu z 1928—29 o połowę.

Handel zagraniczny

<i>Rok</i>	<i>Import Eksport</i>		<i>Budżet</i>		
	<i>w lakach rupij*)</i>		<i>Dochody</i>	<i>Rozchody</i>	<i>nadwyżka + deficyt —</i>
1926—27	1059,6	460,9	567,0	536,7	+ 30,3
1927—28	1055,6	615,4	591,0	570,0	+ 21,0
1928—29	950,1	557,4	494,4	599,9	— 5,5
1929—30	982,3	563,4	574,6	516,7	+ 57,9
1930—31	713,8	407,1	505,0	535,0	— 30,0
1931—32	640,0	462,2			

Podane wyżej statystyki importu nie odzwierciedlają należycie prawdziwych tendencji, obejmują bowiem dostawy dla wielkich towarzystw rozwojowych, działających na terenie Iraku. Pominięto eksport i import niewidoczny. Bardziej dokładny obraz otrzymujemy z porównania materiałów zebranych przez Ministerstwo Skarbu. Na zasadzie tych cyfr nadwyżka importu nad eksportem wynosiła w ciągu ostatnich czterech lat średnio Ł. 300—400 tys. Stan finansów państwowych również nie daje powodu do niepokoju. Cyfry za okres kilku lat wykazują, że całkowity dochód przewyższa znacznie wydatki. Rząd iracki był przeto w stanie spłacać stopniowo swą część długów ottomańskich i przeznaczać znaczne sumy na budowę linii kolejowych.

WPLYWY ZACHODU.

Decydujące znaczenie na kształtowanie się sił gospodarczych mają wpływy Zachodu. Przed wojną główny ruch handlowy odbywał się naturalną drogą rzeczną, która przebiega kraj z północnego zachodu na południowy wschód, gdyż w owym czasie drogi sztuczne były zupełnie nierozwinięte. Było to bezpośrednią przyczyną silnej gospodarczej grawitacji w kierunku zatoki perskiej.

Wojna zmieniła zasadniczo ten stan rzeczy. Można było wtedy odczuć nową orientację w kierunku Zachodu, która stawała się z czasem coraz bardziej wyrazista. Zawsze zresztą uważano za niezadawalającą długotrwałą drogę

*) 1 lak — 100.000 rupij.

z Basrah do morza Śródziemnego, pociągającą za sobą opłynięcie naokoło półwyspu arabskiego. Od czasu do czasu wysuwano projekty w celu utworzenia bezpośredniej i krótszej komunikacji między północą a zachodem. W tych warunkach powstała myśl zbudowania niemieckiej „Baghdadbahn“, która miała przebiegać przez pustynię syryjską. Jednakże wybudowanie części linii kolejowej nie rozwiązało całkowicie trudności transportowych, ponieważ linja ta była narażona często na zalewy i uszkodzenia, a połączenie z Zachodem znów sprowadzało się do bardzo prymitywnych środków transportowych.

Rzut oka na mapę Iraku wykazuje, jak dalece zmieniły się szlaki handlowe. Rozwinięta arterja komunikacyjna łączy obecnie najkrótszą drogą Irak z Zachodem. Trzy linje powietrzne, krążące na tej drodze, oraz dwie linje autobusowe, dają możliwość odbycia drogi do Bagdadu w czasie, niedłuższym, aniżeli na podobnym szlaku w Europie. Gospodarcza grawitacja w kierunku Zachodu stała jeszcze bardzo wyrazista przez wybudowanie rurociągów, które będą mogły przenosić bogactwa mineralne z kraju do morza Śródziemnego w celu dalszej bezpośredniej wysyłki do Europy.

Rzecz o środkach komunikacyjnych z Zachodem podnosi znaczenie działalności tranzytowej Iraku, jako składu towarów idących do Persji, a spółki handlowe w Bagdadzie i południowym Iraku mają wszelkie dane do dalszego pomyslnego rozwoju. To bezpośrednie połączenie przyczyni się do uzyskania przewagi handlu irackiego nad handlem rosyjskim, pomimo jego ostatnich zdobyczy na rynku perskim. Gdy istniejące możliwości transportowe zostaną wykorzystane i kolej przebiegać będzie przez pustynię, pas handlu kierować się będzie bezpośrednim szlakiem zachodnim.

ROZWÓJ ROLNICTWA.

Punkt ciężkości wewnętrznej siły Iraku nie leży jedynie w rozwoju środków transportu, lecz głównie w rozwoju rolnictwa. Podobnie jak w krajach sąsiadujących, rolnictwo jest główną gałęzią gospodarczą Iraku, wyróżniającą się jedynie bardzo niskim poziomem produkcji. Naturalne bogactwa i dogodne warunki kraju nie zostały dotychczas wykorzystane. Wspaniały system kanałów, który w przeszłości nawadniał żyzne pokłady aluwjalne, został z biegiem stuleci zniszczony. Sposoby kultywacji są prymitywne i przestarzałe, z wyjątkiem niewielu wypadków instalowanych po wojnie urządzeń irygacyjnych. Z powierzchni gruntów, nadających się pod uprawę, stanowiących około 90 tys. km², t. j. 18% ogólnej powierzchni, jedynie niewielka część jest zagospodarowana i to w sposób ekstensywny. Średnia gęstość zaludnienia na terenach uprawnych wynosi 36 głów na km², t. zn. mniej niż w podobnych warunkach w Egipcie i wielu innych terenach gospodarki ekstensywnej.

Sprawa ta w Iraku nie jest zagadnieniem słabo zaludnionych terenów, lecz niskiego standardu życiowego ludności, bytującej w prymitywnych warun-

kach socjalnych, które najjaskrawiej przejawiają się w rolnictwie. Wysokie zadłużenie hipoteczne, tak powszechne w krajach orjentalnych, opłakane położenie fellahów, ponoszących ciężary procentów lichwiarskich i inne ujemne strony gospodarki feudalnej przy nieuregulowanych równocześnie stosunkach prawnych, stwarzają stan, w którym dzierżawa ziemi niema zapewnionych rękojmi zabezpieczenia. Brak nadzoru nad ziemią, brak jakichkolwiek reform, któreby wprowadziły jakiś porządek w nieuregulowanych stosunkach posiadania ziemi, ciągły ruch ludności — przeszkodziły w utworzeniu się osiadłej warstwy włościańskiej o zabezpieczonych prawach do ziemi. Nawet obecnie wszelkie szeroko zakrojone reformy agrarne, nie mogą być przeprowadzone z powodu nieustalonych praw posiadania do większości obszarów ziemi uprawnej. Pierwszym poważnym krokiem naprzód dla usunięcia tych przeszkód było wyznaczenie sir Ernest Dowson'a dla zbadania warunków dzierżawnych w Iraku. W cennym sprawozdaniu, będącem rezultatem głębokich studjów nad warunkami miejscowemi, p. Dowson proponuje szereg środków, któreby wprowadziły daleko idące reformy. Trzema głównymi zagadnieniami są: stworzenie jednolitego prawa ziemskiego, stworzenie na wzór Egiptu centralnej administracji systemu irygacji oraz systematyczne wprowadzanie postępowych metod uprawy. Zadania te zaabsorbują w przyszłości całkowicie uwagę młodego państwa w ciągu dłuższego okresu czasu i wywołują konieczność sprowadzenia do pomocy ekspertów zagranicznych.

Inne zagadnienia wyłoni sprawa rozpoczynającego się uprzemysłowienia kraju. Daje się już zanotować wzrastające zainteresowanie sprawą uprzemysłowienia w sąsiadujących krajach, a zwłaszcza sprawą państwowego poparcia dla stworzenia gałęzi przemysłu i prób uniezależnienia się od importu zagranicznego. W chwili obecnej jednak niezbadane są jeszcze warunki, jakieby mogły sprzyjać rozwojowi ruchu przemysłowego.

PERSPEKTYWY.

W chwili obecnej Irak przechodzi okres przejściowy. Feudalna struktura gospodarcza przekształca się, powoli wprawdzie, w ustrój zachodnio-kapitalistyczny; proces ten wyłania cały szereg zagadnień do rozwiązania. Hojna natura wyposażyla Irak w cały szereg wartościowych bogactw mineralnych, które pozwalają Skarbowi państwa na stworzenie nowych źródeł dochodu. Wprawdzie eksploatacja tych bogactw prowadzona jest przez przedsiębiorstwa zagraniczne, które kierują się wyłącznie względami utylitarnymi, jednak poważne inwestycje tych towarzystw wpływają dodatnio na kształtowanie się sytuacji gospodarczej kraju. W obecnych czasach powszechnych trudności finansowych rząd Iraku znajduje się w szczególnie korzystnej sytuacji, mogąc ściągać regularnie opłaty koncesyjne. Sposób, w jaki młode państwo wykorzysta te możliwości, stanie się kamieniem węgielnym powodzenia niezależnego kraju.

Chłodnictwo w Palestynie

Zagadnienie chłodnictwa w krajach o klimacie między- i podzwrotnikowym nabiera specjalnego znaczenia. Nadmierna ciepłota wywołuje szybkie psucie się towarów, niemożność ich przechowywania, oraz wynikające stąd duże wahania sezonowe, nierównomierność zbytu i rozpiętość cen (nadmierna podaż towarów w pewnych okresach czasu, w innych zaś — kompletny brak).

Sprawa ta staje się najbardziej palącą w zakresie produkcji rolniczej — artykułów spożywczych — której sezonowy charakter predestynuje zagadnienie chłodnictwa na jeden z najważniejszych momentów polityki aprowizacyjnej kraju.

W Palestynie sprawa chłodnictwa rozwiązana została przez towarzystwo Palestine Cold Storage and Supply Co. Ltd. Towarzystwo to rozpoczęło w roku 1930 budowę fabryki lodu oraz chłodni w Tel-Awiwie, na terenach położonych przy głównej drodze Jaffa—Hajfa, przylegających do stacji kolejowej. Prace ukończone zostały w roku bieżącym.

Nowocześnie urządzona fabryka produkuje około 20 ton lodu dziennie.

Urządzenia chłodni obliczone są na przechowanie i zamrażanie towarów, do temperatury 12°C . poniżej zera. Wyznaczone są specjalne sale dla składowania masła, jaj, mięsa, serów, owoców, śledzi i t. p. Ogólna przestrzeń użytkowa całego kompleksu, t. zn. 15 sal, wynosi około 350 m^2 podłogi, t. zn. około 1650 m^3 . Składy zaopatrzone są w boki powietrzne, korytarze i wszelkiego rodzaju ułatwienia dla transportu. Ściany i podłogi wyłożone są specjalnym materiałem izolacyjnym — toczonemi płytami korkowymi. Instalacja, pracująca systemem suchej kompresji, obejmuje separatory, pompy amoniakalne i specjalny system rozdzielczy. Fabrykę lodu i chłodnię obsługują dwa kompresory, połączone między sobą.

Dzięki założeniu chłodni możliwem się stało zapobieżenie sezonowemu brakowi pomarańcz: pomarańcze, zaskładowane w miesiącach: styczniu, lutym i marcu, są dostarczane na rynek miejscowy w miesiącach letnich.

Towarzystwo prowadzi pozatem handel artykułami spożywczymi — głównie masłem — których obrót w ciągu ostatnich 7-iu miesięcy osiągnął sumę ŁP. 20.000. Kapitał zakładowy przedsiębiorstwa wynosi ŁP. 35.000, w akcjach po ŁP. 1.—, z których w drodze subskrypcji pokryto 31 tysięcy.

Możliwości inwestycyjne w Palestynie

(Wyjątki z danych, przygotowanych przez palestyńskie biuro Amerykańskiego Komitetu Gospodarczego dla Palestyny).

HIPOTEKI MIEJSKIE I WIEJSKIE.

(hd) Forma lokaty kapitałów na hipotekach miejskich na przeciąg 2—3 lat stała się bardzo popularna. Oprocentowanie waha się od 8—9%, nie wliczając dodatkowej premji. W celu ułatwienia wierzycielowi hipotecznemu pokrycia swoich zobowiązań w chwili płatności, byłoby wskazane rozłożenie pożyczki hipotecznej na małe kwoty, tak, aby wierzyciel hipoteczny mógł bez trudności znaleźć takich, którzyby przejęli to zobowiązanie. Jeżeli suma dochodzi do około 35—40% oszacowanej wartości budynku lub gruntu, jest wtedy dostateczne zabezpieczenie i prawdopodobieństwo otrzymania pożyczonej kwoty w dniu płatności, chociaż z powodu braku rynków na te hipoteki, nie można mówić o całkowitej pewności.

Kilka instytucyj bankowych połączyło się gwarancji pożyczek hipotecznych za wynagrodzeniem $1\frac{1}{2}$ do 2%. Jest to praktyka, która w żadnym wypadku nie powinna się rozpowszechnić, ponieważ zebranie dostatecznych kapitałów w razie nagłej potrzeby byłoby związane z wielkimi trudnościami dla tych instytucyj.

Pożyczki zaciągnięte na plantacje pomarańczowe od 30—50% oszacowanej wartości są powszechnie uważane za pewną lokatę. Można uzyskać oprocentowanie od 8—9%, lecz taka hipoteka nie powinna być zaciągnięta przed dokładnem zbadaniem stanu tego padesu. Są również do nabycia obligacje Powszechnego Banku Hipotecznego Palestyny (w odcinkach i nominalnej wartości ŁP. 5, 10 i 50) o 16-letnim terminie wykupu, przynoszące 7 od stu rocznie.

WEKSLE KEREN KAJEMETU.

Jedną z najpewniejszych form lokaty krótkoterminowej są weksle, emitowane od czasu do czasu przez Żydowski Fundusz Narodowy. Poza depozytami bankowemi stanowią one jedną z niewielu inwestycyj krótkoterminowych. Weksle te są wystawione na trzy lub więcej lat, a oprocentowanie sięga do 6%, lecz w pewnych wypadkach można uzyskać nawet 9%.

PRZECIĘTNA PRODUKCJA POMARAŃCZY Z DUNAMU.

Cyfry plonów na dobrze kultywowanych padesach, poczynszy od piętego roku szacuje się następująco:

W 5-ym roku	20—30
„ 6-ym „	30—40
„ 7-ym „	50—60
„ 8-ym „	80
„ 9-ym „	100
„ 10-ym „	110—120
„ 11-ym „	120—130
„ 12-ym „	130—140

Wyjątkowo można otrzymać ze starego pardenus 150 skrzyń lub więcej z dunamu. Stosunek pomarańczy nie nadających się do wywozu wynosi 15—20% wyżej wymienionych cyfr. Owoce wybrakowane w 5-ym i 6-ym roku stanowią wyższy odsetek. Pomarańcze wybrakowane dzielą się na 2 kategorie: „lemme“ — owoc strącany z drzewa wiatrem lub uszkodzony, oraz „brara“ — owoc, uznany za nie nadający się do eksportu po selekcjonowaniu; „lemme“ jest oceniany na 3—7% zbioru, a „barra“ na 13—17%.

Cena „lemme“ była w ub. sezonie ŁP. 2,— za tonnę. Cena „brary“ waha się od ŁP. 2,700 do ŁP. 5,000 za tonnę. Wynikiem wygórowanych tariff celnych Egiptu, stanowiących główny zewnętrzny rynek zbytu na „brarę“, był spadek cen, które są obecnie zbliżone do najniższego limitu.

Z przewidzianego zbioru tegorocznego, na 4 miliony skrzyń, ilość owoców wybrakowanych będzie wynosiła około 600—800 tys. skrzyń. Zbyt zbioru tych towarów jest obecnie bardzo poważnem zagadnieniem. Rozwój przemysłów ubocznych, jak produkcja olejków eterycznych ze skórek pomarańczowych, którą obecnie zajęła się fabryka w Rehoboth, produkcja soku pomarańczowego etc., mogą bardzo poważnie pomóc w rozwiązaniu tej kwestji.

FABRYKACJA OLEJÓW.

Oliwa, olej sezamowy, olej lniany, słonecznikowy, kokosowy są produkowane w Palestynie. W małym stopniu rozwinęła się także produkcja oleju z nasion dyni i oleju palmowego.

W Egipcie wyrabia się głównie oleje: bawełniane, kokosowe, a w małych ilościach oliwę, olej sezamowy i olej z nasion dyni.

Ilość oliwy wyrabianej w Palestynie waha się między 1.000—5.000 ton, a to zależnie od zbiorów danego sezonu. Wszystkie inne oleje produkuje się od 2—3 tys. ton rocznie. Produkcja oleju sezamowego jest szacowana na 500—1.500 ton rocznie.

Wyrób pektinu będzie niezadługo rozpoczęty w fabryce Kooperatywy Produkcji Pomarańczy, niedawno otwartej w Rehoboth. Fabryka ta będzie wyrabiała wszelkie rodzaje olejków eterycznych, ekstrahowanych ze soku poma-

rańczego. Fabryka ta jest towarzystwem spółdzielczem, założonem przez 40 właścicieli padesów. Przed założeniem tej fabryki organizatorowie prowadzili przez kilka lat przedwstępne próbne prace. Na pierwszy rok przewidziana jest produkcja około 4 tys. kg.

Nadto produkuje się w Palestynie oleje kwiatowe, a to oleje z macierzanki, zawierające około 60% tymolu, karwaksolu, wyrabiane w małych wytwórniach w Hartuw i Nachlat Icchok obok Tel-Awiwu. Bardzo znacznie rozwinął się przemysł oleju jaśminowego w Benjaminah.

Importowane do Palestyny w 1930 r. oleje roślinne na sumę ŁP. 100 tys.: nieoczyszczona oliwa, kwasy oleinowe, substytuty masła, — są głównymi artykułami przywozu.

Wartość olejów eksportowanych z Palestyny wyniosła w 1931 r. ŁP. 27 tys., z czego oliwę wywieziono za ŁP. 18.945, oleju słonecznikowego za ŁP. 3.447, sezamowego za ŁP. 4.608.

IMIGRACJA PALESTYŃSKA

(Sz) Nowe rozporządzenie imigracyjne 1932 r., które niedawno zostało opublikowane, nie sprowadza zasadniczych zmian w przepisach dotychczas obowiązujących; powiększona została władza dyskrejonalna Dyrektora Departamentu Imigracyjnego, którego kompetencję rozszerzyło szereg ramowych przepisów.

Każdy, kto chce się osiedlić na stałe w Palestynie, musi uzyskać certyfikat imigracyjny.

Rozporządzenie dzieli imigrantów na następujące kategorie:

Kategoria A.

I. Osoby posiadające Ł. P. 1000 (zaliczana jest wartość ziemi i urządzeń przemysłowych).

II. Wolne zawody — Ł. P. 500 (o ile Dyrektor Departamentu Imigracji uzna, że w danym zawodzie istnieje możliwość zatrudnienia dodatkowych sił).

III. Wykwalifikowani rzemieślnicy i kupcy, posiadający Ł. P. 250 (o ile Dyrektor Departamentu Imigr. uzna, że pozwala na to stan gospodarczy kraju).

IV. Osoby, których dochód zarobkowy przekracza Ł. P. 4 miesięcznie.

V. Osoby, posiadające Ł. P. 500, o ile Dyr. uzna, że osiedlenie się tej osoby nie doprowadzi do zaostrzenia konkurencji.

Kategoria B. Osoby o zapewnionem utrzymaniu, — sieroty, studenci, duchowni.

Kategoria C. Osoby, które mają określone możliwości zatrudnienia w Palestynie.

Kategoria D. Osoby, których utrzymują stali mieszkańcy Palestyny, podpadający pod kategorie A — C.

Dla określenia liczby osób, podpadających pod kategorię C, Departament Imigracyjny, po naradzeniu się z A. Z. wydaje co 6 miesięcy Labour Schedules, które określają maksymalną ilość certyfikatów imigracyjnych, przeznaczonych do rozdziału.

Turysta, udający się do Palestyny, musi uzyskać w Brytyjskim Konsulacie wizę, ważną na przeciąg 3 miesięcy. Dyrektor Dep. Imigr. udziela pozwolenia na dalszy pobyt 9-miesięczny względnie na stałe osiedlenie.

Mieszkańcy Transjordanji nie podlegają ogólnym przepisom i mogą przybywać do Palestyny bez uzyskania pozwolenia Dyr. Dep. Im.

Memorjał biura imigracyjnego Ogólnego Związku Robotników, analizując powyższe rozporządzenie, podnosi, że wg. dotychczasowej praktyki Dyrektor Depart. Imigr. używał swej władzy dyskrecyjnej stale w kierunku restrikcji imigracji. Z tego powodu memorjał jest za ścisłym i konkretnym określeniem prawa imigracyjnego.

Nowe rozporządzenie zwiększyło władzę dyskrecyjną, wyłączając narzeczone z kategorii D.

Memorjał podkreśla konieczność radykalnej zmiany dotychczasowych zasad kontroli imigracyjnej.

Przejdziemy obecnie do zobrazowania faktycznego nasilenia żydowskiej imigracji.

W latach przedwojennych imigracja żydowska osiągała cyfrę 3.500—4.000 osób rocznie, przyczem rok 1913—14 dosięgnął liczby 10.000. W cyfrach imigracja żydowska po wojnie przedstawia się następująco:

rok 1922	9.481	rok 1927	3.034
„ 1923	9.609	„ 1928	2.071
„ 1924	16.297	„ 1929	5.249
„ 1925	36.933	„ 1930	4.944
„ 1926	14.656	„ 1931	7.075

Stosunek emigracji do imigracji w Palestynie wynosi 30%, co odpowiada stosunkowi z krajów o wysokiej kulturze gospodarczej, dokąd imigracja odbywa się w dość pomyślnych warunkach. Stosunek ten przed wojną w Stanach Zjednoczonych wynosił 30% (1908—1914), we Francji 31,8%. W Argentynie wy-

nosił przed wojną 40%, a po wojnie 36%. Australję opuściło przed wojną na 100 przybyszów 56,5, a po wojnie — 68,2 osób.

Żydzi stanowią przeciętnie 92—93% całkowitej imigracji, lecz w latach poprzednich stanowili większy odsetek emigrantów, przyczem liczba emigrantów nie-Żydów była stosunkowo dość niska. W ostatnich latach tendencja emigracyjna wśród Żydów ogromnie zmalała, w przeciwieństwie do imigracji, której impuls znacznie wzrósł.

Cyfrowo przedstawia się rok 1931 następująco:

	Żydzi	Chrześc.	Muzułm.	Inne	razem
Styczeń	150	57	13	2	262
luty	262	122	28	—	412
marzec	832	66	18	—	916
kwiecień	276	99	15	—	390
maj	490	131	8	—	629
czerwiec	415	68	19	—	502
lipiec	141	74	9	—	225
sierpień	210	176	30	—	316
wrzesień	178	131	13	—	322
październik	307	123	24	—	454
listopad	499	139	15	—	653
grudzień	314	119	19	—	452
razem	4.075	1.245	211	2	5.533

Z pośród tej liczby Żydzi stanowili 233 rodzin kapitalistów i 2.172 osób zaliczających się do klasy robotniczej.

W roku 1931 zwiedziło Palestynę 9.000 turystów. Cyfra ta w porównaniu z rokiem 1930 jest o 4.200 osób mniejsza, przyczem w roku 1929 ruch turystyczny osiągnął 16.500 osób.

W roku 1932 daje się zauważyć większy napływ emigrantów, mieszkańców Palestyny, którzy w swoim czasie wyemigrowali do Ameryki, skąd na skutek depresji handlowej zmuszeni są obecnie powrócić do swego kraju: do Palestyny.

Z DZIAŁALNOŚCI IZBY

Handlowej Polsko-Palestyńskiej

O TRAKTAT HANDLOWY.

W związku z ogłoszeniem nowej taryfy celnej przywózowej i przewidzianymi rewizjami traktatów handlowych, Izba zwróciła się do odnośnych władz palestyńskich w sprawie zapewnienia ciągłości stosunków handlowych między Polską a Palestyną.

BADANIE MOŻLIWOŚCI EKSPORTOWYCH DO PALESTYNY.

W związku z pracą swą nad wzmożeniem stosunków handlowych między Polską a Palestyną i krajami Bliskiego Wschodu, Izba przesłała ostatnio wzory i próbki wraz z ofertami kilkunastu firm polskich swym korespondentom w Palestynie z poleceniem zbadania na miejscu możliwości zbytu tych towarów i znalezienia odpowiednich przedstawicieli. Przesłane próbki obejmują: wyroby włókiennicze, watolinę, sedery, galanterję drzewną, wyroby kapelusznicze i t. p.

SPRAWA UDZIAŁU IZBY W CENTRALNEJ KOMISJI PRZYWOZOWEJ I RADZIE TRAKTATOWEJ.

W związku z aktywną rolą, odgrywaną na polu handlu między Polską a Palestyną, oraz ze względu na bezpośrednią styczność ze sferami importowo-eksportowymi, Izba wszczęła kroki dla przyznania jej głosu doradczego w Centralnej Komisji Przywózowej w sprawach, związanych z podziałem kontyngentów towarów, importowanych z Palestyny. Bogate materiały, będące w posiadaniu Izby, pozwoliłyby na proporcjonalny przydział kontyngentów firmom, mogącym wykazać się równoczesnym eksportem towarów polskich do Palestyny—w stosunku do ilości wywożonych.

Podobne kroki wszczęte zostały odnośnie udziału Izby w Radzie Traktatowej.

WYJAZD GRUPY KUPCÓW I PRZEMYSŁOWCÓW DO PALESTYNY.

W dn. 23 bm. wyjeżdża z Warszawy grupa kupców i przemysłowców, udających się do Palestyny w sprawach handlowych. Grupa składa się z 27 osób, pomiędzy którymi znajdują się poważni przedstawiciele różnych działów produkcji i handlu polskiego.

Jednocześnie Izba zawiadomiła o wyruszeniu wycieczki odnośne instancje w Palestynie, w celu udzielenia im odpowiednich informacji.

Dnia 15-go b. m. w mieszkaniu p. prezesa L. Lewitego, p. dr. Werner Senator, członek Egzekutywy Agencji Żydowskiej w Jerozolimie, wygłosił wyczerpujący referat o obecnej sytuacji gospodarczej w Palestynie i jej perspektywach gospodarczych.

W związku z tym referatem p. Lewite przedłożył zebranim ze sfer przemysłowych i finansowych założenie Palestyńskiego Komitetu Gospodarczego na wzór istniejących podobnych komitetów w Nowym Yorku i Londynie. Komitet ten miałby w pierwszym rzędzie na celu popieranie prywatnej inicjatywy w dziele odbudowy Palestyny i w tym celu ma się zająć teoretycznie i praktycznie badaniem możliwości przesiedlenia elementów stanu średniego do Palestyny, bądź to na roli (plantacjach pomarańczy), bądź to w przemyśle, zbieraniem materiałów i ich publikowaniem oraz utrzymaniem stałego kontaktu z organizacjami i instytucjami w Palestynie i w krajach diaspory — mającemi na pieczy rozwój gospodarczy Palestyny.

RUCH CZŁONKÓW.

Na ostatniem posiedzeniu Zarządu przyjęte zostały w poczet członków Izby następujące firmy: Krakowska Huta Szklana im. Z. Bąkowski, D. Chazan i S-ka, Sp. Firmowa, W-wa, Piotrkowska Rektyfikacja S. A. Piotrków Tryb., Warszawsko-Ryska F-ka Wyrobów Gumowych „Rygawar“ S. A. W-wa, Przemysł Gumowy „Ardal“ S. A. W-wa, Towarzystwo Handlu Papierem B-cia Turkieltaub, S. A. W-wa, Fabryka Żyrandoli Nowik i Serejski, W-wa, Fabryka i Pralnia Bielizny „Opus“ S. A., W-wa, Przetwórnia Metali, Z. Warm, W-wa, Dom Handlowy J. Fajersztejn, W-wa, Dr. Leon Tannenbaum, Drohobycz, H. Doktorowicz, W-wa, J. Tancman, W-wa, Jakób Weissman, W-wa, Józef Dawid Lewit, Częstochowa, Łazarz Rowiński, W-wa, M. Najkrug, W-wa, M. Guttmann, Przemysł, N. Menn, W-wa.

WYCIECZKI I PRZEJAZDY GRUPOWE IZBY.

Izba organizuje na wiosnę r. b. szereg wycieczek do Palestyny o urozmaiconym programie zwiedzenia kraju. Wycieczki te odbędą się w okresie świąt Purym i Wielkanocnych, przyczem uczestnicy grup, udających się drogą na Constantę, zwiedzą Konstantynopol, Ateny i Beyrouth.

Równocześnie zostają zorganizowane przejazdy grupowe dla kupców i przemysłowców, udających się do Palestyny w sprawach handlowych.

Uczestnicy wycieczek będą oficjalnie podejmowani przez władze i organizacje, przyczem zainteresowani będą mogli korzystać bądź w kraju, bądź w Palestynie z potrzebnych informacji, rad i wskazówek kompetentnych instancji.

Poniżej podajemy pełny program wycieczek i przejazdów grupowych, organizowanych przez Izbę.

WYCIECZKI PRZEZ TRIEST.

GRUPA I-a

Kolej — klasa II, okręt — klasa II, utrzymanie w Palestynie w hotelach pierwszego rzędu, cena — zł. 2.290.—

GRUPA II-a

Kolej — klasa II, okręt — klasa II, utrzymanie w Palestynie w hotelach drugiego rzędu, cena — zł. 2.190.—

GRUPA III-a

Kolej — klasa II, okręt — klasa III, utrzymanie w Palestynie w hotelach drugiego rzędu, cena — zł. 1.725.—

GRUPA IV-a

Kolej — klasa III, okręt — klasa III, utrzymanie w Palestynie w hotelach trzeciego rzędu, cena — zł. 1.490.—

WYCIECZKA PRZEZ CONSTANŤĘ.

GRUPA I-a

Kolej — klasa II, okręt — klasa I, utrzymanie w Palestynie w hotelach pierwszego rzędu, zwiedzenie Pireusu, Aten i Konstantynopola, cena — zł. 1.975.—

GRUPA II-a

Kolej — klasa II, okręt — klasa II, utrzymanie w Palestynie w hotelach drugiego rzędu, zwiedzenie Konstantynopola Pireusu i Aten, cena — zł. 1.675.—

GRUPOWE PRZEJAZDY

Ze względu na to, że uczestnicy przejazdów grupowych udają się do Palestyny w sprawach handlowych i wspólny powrót jest wysoce niedogodnym, każdy z uczestników może wrócić w terminie przewidzianym przez wizę (3 miesiące), przy czym należy się zastosować do dat, w których okręty linii „Lloyd Triestino“ wzgl. „S.M.R.“ odpływają z Hajfy. Izba zaopatrjuje każdego z uczestników grupowego przejazdu do Palestyny w bilet kolejowy Warszawa — Triest, Constanta, bilety okrętowe w obydwie strony, utrzymanie w drodze oraz paszport zagraniczny i wyży. Ceny podane poniżej nie obejmują żadnych świadczeń poza wyższej wyszczególnionymi.

PRZEZ TRYJEST

GRUPA I-a

Kolej — klasa II, okręt — klasa II.

Cena — zł. 1.520.—

GRUPA II-a

Kolej — klasa II, okręt — klasa III.

Cena — zł. 1.050.—

GRUPA III-a

Kolej — klasa III, okręt — klasa III.

Cena — zł. 980.—

PRZEZ CONSTANCE

GRUPA I-a

Kolej — klasa II, okręt — klasa I. Cena — zł. 1.250.—

GRUPA II-a

Kolej — klasa II, okręt — klasa II. Cena — zł. 1.050.—

TERMINY ODJAZDÓW.

TRYJEST.

- A. Wycieczka purymowa: Wyjazd z Warszawy 27 lutego
„ „ Tryjestu 1 marca
Przyjazd do Haify 6 marca
Odjazd z „ 22 marca
Przyjazd do Tryjestu 27 marca
„ „ Warszawy 29 marca
- B. Wycieczka purymowa: Wyjazd z Warszawy 6 marca
„ „ Tryjestu 8 marca
Przyjazd do Haify 13 marca
Odjazd z Haify 29 marca
Przyjazd do Tryjestu 3 kwietnia
„ „ Warszawy 5 kwietnia
- C. Wycieczka wielkanocna: Wyjazd z Warszawy 3 kwietnia
Wyjazd z Tryjestu 5 kwietnia
Przyjazd do Haify 10 kwietnia
Odjazd z Haify 26 kwietnia
Przyjazd do Tryjestu 1 maja
Przyjazd do Warszawy 3 maja

Odjazd z Warszawy z Dworca Głównego o godz. 15.55,
zbiórka przy kiosku z kwiatami.

CONSTANTA

Wyjazd z Warszawy	9 marca
Wyjazd z Constanty	11 marca
Przyjazd do Haify	19 marca
Odjazd z Haify	2 kwietnia
Przyjazd do Constanty	7 kwietnia
Przyjazd do Warszawy	9 kwietnia

Odjazd z Warszawy z Dworca Głównego o godz. 14.00.
Zbiórka przy kiosku z kwiatami.

WYCIECZKA PRZEZ NEAPOL.

Via Wiedeń — Wenecja — Florencja — Rzym — Neapol
Pireus — Haifa — Triest.

Podróż morską luksusowym okrętem „Vulcania“ (24.000 ton); powrót okrętem „Italia“.

Kolej — klasa II, okręt — klasa II, utrzymanie w Palestynie.

Cena zł. 2.250.— (w hotelach I-go rzędu).

„ „ 2.150.— (w hotelach II-go rzędu).

Wyjazd z Warszawy w dniu 3-go kwietnia (Dworzec Główny, godz. 16.00).

Przyjazd do Haify	9-go kwietnia
Odjazd z Haify	26-go kwietnia
Przyjazd do Triestu	1-go maja
Przyjazd do Warszawy	3-go maja

UWAGI OGÓLNE.

Koszty wycieczek obejmują:

- a) paszport zagraniczny i wizy,
- b) przejazdy koleją w odnośnej klasie z Warszawy do portu i z powrotem wraz z utrzymaniem w drodze,
- c) przejazdy okrętem odnośną klasą wraz z utrzymaniem,
- d) koszty pobytu w Palestynie, t. j. hotele, utrzymanie, wycieczki po kraju autami, autokarami lub koleją,
- e) wszelkie opłaty publiczne, opłaty za przewiezienie bagażu oraz napiwki w hotelach.

Osoby, zamierzające uczestniczyć w naszych wycieczkach lub przejazdach grupowych do Palestyny, proszone są o niezwłoczne nadesłanie zgłoszenia. Wcześniejsze zgłoszenia umożliwiają przygotowanie wycieczki w najdrobniejszych szczegółach, co połączone jest z korzyścią dla wszystkich uczestników. Zgłoszenia przyjmowane będą najpóźniej na 20 dni przed terminem wyruszenia wycieczki.

Przy zapisie obowiązuje wpłacenie zadatku w sumie zł. 300 dla III-ej kl. zł. 400 dla II-ej i zł. 500 dla I-ej kl. Reszta

należności winna być wpłacona do dnia zamknięcia listy zgłoszeń. Osoby, zapisane na przejazd grupowy lub wycieczkę, wycofujące się na 5 dni przed terminem zamknięcia listy zgłoszeń tracą 50% zadatku, zaś po zamknięciu listy zgłoszeń — cały zadatek.

Wraz z zadatkiem należy przesłać pod adresem Izby listem poleconym lub wręczyć osobiście następujące dokumenty:

- 1) dowód osobisty,
- 2) 3 fotografie, z których jedna winna być poświadczona przez policję, rządcę domu lub magistrat,
- 3) poświadczenie zamieszkania, wydane przez magistrat, policję lub urząd meldunkowy,
- 4) podlegający obowiązkowi wojskowemu winni załączyć książeczki wojskowe,
- 5) zaświadczenie, że dana osoba udaje się do Palestyny jako turysta. Jako zaświadczenie wystarczy świadectwo przemysłowe, list pracodawcy lub dwóch obywateli miasta, że dana osoba udaje się do Palestyny w celach turystycznych, przyczem podpis pracodawcy, względnie podpisy obywateli winny być poświadczone rejentalnie.

Zadatek i dalsze wpłaty należy uskuteczniać na konto Izby w P. K. O. *Warszawa, Nr. 9.231 Polsko-Palestyńska Izba Handlowa, Królewska 18.*

PROGRAM ZWIEDZENIA KRAJU.

Program zwiedzenia kraju obejmuje:

Jerozolimę — zwiedzenie synagóg, dzielnicy żydowskiej, Starego Miasta, Uniwersytetu Hebrajskiego, Biblioteki Narodowej, Hadassy, Ściany Płaczu, ogólne zwiedzenie miasta, wycieczka do Jerycho, morza Martwego i Jordanu;

Tel-Awiw — zwiedzenie miasta i okolic — Bnej-Brak, Ramath-Gan, Petach-Tikwah, Magdiel, Kfar-Saba, Herzlijah, Natanijah, Rison Lezion, Nes-Zionah, Rehoboth;

w drodze z Jerozolimy do Tel-Awiwu — szkołę rolniczą w Mikweh-Israel, sanatorium robotnicze w Mozah, Kirjath-Anawim;

Haifa — zwiedzenie miasta, portu, Hadar Hakarmel, przedmieścia Bath-Galim, technikum, grota Eljasza, Nesher, Młyny Rotschilda, wycieczki do okolic Górnej Galilei. Zwiedzenie kolonij Emeku, wycieczki do Kinereth, Dagania, Tel-Or (stacja Rutenberga), Rosz-Pinah, Nahalal, Kfar Chasidim, Betlehem, grób Racheli, Brejchoth-Szlomo, studnię Jakóba, Hebron, Tyberjadę, jezioro Kineret, oraz okolice Safedu, Migdal, Nazareth;

oficjalne przyjęcia przez władze i instytucje w Jerozolimie i Tel-Awiwie.

PRZEGLĄD SYTUACJI GOSPODARCZEJ W PALESTYNIE

Z numerem niniejszym otwieramy nową rubrykę: „Przegląd sytuacji gospodarczej w Palestynie“, w której omawiane będą najważniejsze wydarzenia gospodarcze miesiąca. Poniższe sprawozdanie zawiera ogólny obraz sytuacji gospodarczej w roku ubiegłym.

REDAKCJA.

Bilans roku 1932 zamknął się dla Palestyny saldem wybitnie dodatnim. Życie gospodarcze kraju weszło w okres szybkiego rozwoju i fazę ożywienia konjunkturalnego. Przewyciężony został we wszystkich działach gospodarki nastrój depresyjny, który zapanował po smutnych wypadkach z r. 1929. Ruch emigracyjny przybrał rozmiary, nienotowane od r. 1925 (około 20.000). Nowo-założone plantacje pomarańczowe objęły rekordowy obszar 17.000 dunamów — a o ile przewidywania się ziszczą, cyfra ta podwoi się w roku bieżącym. Silny popyt na ziemię, nadającą się pod kulturę cytrusową, nie znajduje odpowiednika w dostatecznej podaży i powoduje spekulacyjną zwyżkę cen ziemi, zwłaszcza w pobliżu starszych kolonij; w innych okolicach ceny wzrosły wprawdzie nieznacznie jednakże dają się odczuć trudności w nabyciu większych kompleksów dla celów plantacyjnych (500 do 2.000 dunamów). Jednocześnie wzrosły ceny owocodajnych padesów (ŁP. 150—180 za dunam) z powodu większego zaufania, jakim cieszy się ten rodzaj bezpośrednio rentujących inwestycji wśród nowonabywców.

Również w dziedzinie przemysłu zaobserwować można było nieustanny wzrost ruchu inwestycyjnego: powstały nowe dziedziny produkcji, założono nowe fabryki, istniejące zaś warsztaty zwiększyły swoją wydajność. Głównym promotorem tego ruchu był stały przyływ kapitałów, które wniosła inicjatywa prywatna. Roczne sprawozdanie Związku Przemysłowców podaje cyfry dobitnie świadczące o rozbudowie przemysłu: liczba robotników, zatrudnionych w przemyśle doszła do 10.000, wartość zaś produkcji dochodzi do 2 milionów funtów. Nie słyszy się skarg na brak zamówień, krzepnący przemysł przyciąga coraz to nowsze kapitały w formie lokat długoterminowych (inwestycyjnych) i krótkoterminowych (kredytowych, obrotowych).

Wzmógł się ruch emigracyjny jest bodźcem dla *ożywionego ruchu budowlanego*, zwłaszcza w miastach. W Tel-Awivie w ciągu pierwszych 11 miesięcy ubiegłego roku wydano na budowie ŁP. 450 tysięcy wobec ŁP. 310 tysięcy w ciągu całego roku 1931. W związku z tym ruchem daje się odczuwać brak parcel budowlanych w Hajfie, na Hadar Hakarmel, co znalazło wyraz w wznoszeniu wielopiętrowych budynków i aktualną stała się kwestja ustawowego unormowania wysokości budowli.

Ożywienie gospodarcze stworzyło nowe placówki *pracy*. *Bezrobocie* w kolonjach *spadło do 1%* (około 100 robotników), zwiększony zbiór owoców w bieżącym sezonie zatrudnił o 1.000 robotników więcej, aniżeli w roku poprzedzającym. W miastach daje się odczuć brak robotników wykwalifikowanych, głównie budowlanych, (stolarzy, murarzy, parkieciarzy i t. p.). Warunki pracy polepszyły się — płace robocze wykazują naogół tendencję zwyżkową.

Przypływający *kapitał* w lotnej, w pewnej mierze niebezpiecznej formie kredytu krótkoterminowego, podniósł *stan depozytów bankowych do 5—7 milionów funtów*. Niestaly charakter tych kapitałów stwarza bankom trudności w znalezieniu odpowiednich lokat krótkoterminowych i powoduje znaczną *płynność rynku pieniężnego* przy niskim oprocentowaniu pieniądza dziennego (call money).

W przeciwstawieniu do wszystkich niemal krajów *finanse Palestyny* mogą się wykazać poważnemi *nadwyżkami budżetowemi*. W ciągu pierwszych 9-iu miesięcy dochody rządu przekroczyły rozchody o sumę ŁP. 400.000 wobec deficytu ŁP. 92.000 w tymże okresie poprzedzającego roku. Nadwyżka ta osiągnięta została przez zwiększenie wpływów o ŁP. 354.727 i zmniejszenie wydatków o ŁP. 121.506. W ten sposób zakumulowana nadwyżka, którą rząd dysponuje, dochodzi obecnie do *miljona funtów*.

Władza mandatowa ustosunkowała się liberalniej wobec zagadnienia imigracji żydowskiej oraz udziału w pokryciu wydatków na szkolnictwo i zdrowotność, ponoszonych dotychczas prawie wyłącznie przez społeczeństwo żydowskie. Zmiana nastawienia rządu mandatowego znalazła również wyraz w *dymisji Komisarza schematu rozwojowego p. L. Frencha*. Oznacza to rewizję dotychczasowego stanowiska, że imigracja żydowska pogarsza sytuację Arabów i ruguje felacha z ziemi. Bezpodstawność tego twierdzenia została wykazana przez odrzucenie z ogólnej liczby 2.165 zgłoszonych roszczeń felachów — 1.800 — jako bezpodstawnych. Życie dobitnie ujawniło słuszność tezy przeciwnej, reprezentowanej przez oficjalne sfery żydowskie, że *imigracja żydowska* oraz towarzyszący jej *przyływ kapitału*, przez stworzenie nowego rynku zbytu dla produktów felacha, nowych warsztatów pracy i możliwości zatrudnienia *w bogata równocześnie gospodarkę arabską i wzmacnia pozycję*

felachna, uwalniając go z więzów gospodarki orjentalno-feudalnej — bezpośrodkowej przyczyny jego nędzy.

Przekonanie o dobrodziejstwach żydowskiego napływu kapitału i pracy ugruntowuje się coraz bardziej i wśród Arabów, czego dowodem są sygnalizowane ostatnio *żądania otwarcia bram dla imigracji żydowskiej do Transjordanji*.

Źródeł zwiększonego przyływu kapitałów i wzmożonej inicjatywy prywatnej szukać należy w *rozpaczliwej sytuacji gospodarczej Europy i Ameryki* przy równoczesnej „prosperity” panującej w Palestynie, stwarzającej szerokie możliwości inwestycyjne. Dużą rolę odegrał również *spadek funta* i związanej z nim waluty palestyńskiej, dzięki któremu inwestorzy z krajów o walucie ustabilizowanej, mieli możliwość poczynienia *korzystniejszych i tańszych lokat kapitału*. Tenże sam spadek funta wzmocnił *siłę ekspansywną gospodarki palestyńskiej* przez powiększenie zdolności konkurencyjnej zarówno na rynku wewnętrznym (zwyżka cen towarów importowanych) jak i na rynku zagranicznym.

Brzemienną w skutki, dla dalszego gospodarczego rozwoju Palestyny jest rozbudowa i modernizacja portu hajfskiego. Znaczenie nowego portu nie ogranicza się tylko do konkurencji z portem w Jaffie, ale wychodzi daleko poza granice Palestyny. Zaopatrzony w najnowsze urządzenia techniczne i połączony w przyszłości rozwiniętą siecią komunikacyjną z Irakiem i innymi krajami Bliskiego i Średniego Wschodu — przysporzy Palestynie nowych, zasobnych zapleczy i wpłynie decydująco na zmianę tras handlowych, skierowanych obecnie prawie wyłącznie ku Zatoce Perskiej (patrz art. Dra A. Bonne).

Na podstawie omówionych powyżej składowych sił kierunkowych gospodarki palestyńskiej, możemy postawić prognozę, że obecna *faza ożywienia koniunkturalnego trwać będzie przez dłuższy okres czasu*.

Rok 1933 rozpoczął się pod pomyślnymi auspicjami.

KOMPLETY

„PALESTYNY I BLISKIEGO WSCHODU”

za rok 1932

są już do nabycia w Administracji, Warszawa, Królewska 18.

Cena oprawionego kompletu zł. 5.—

P A L E S T Y N A

Polityka

WYSOKI KOMISARZ sir Artur Wauchope złożył wobec przedstawicieli izb handlowych w Palestynie następujące oświadczenie w sprawie rady legislatywnej i podatku dochodowego: Rada legislacyjna utworzona będzie w Palestynie po wejściu w życie ustawy samorządowej. Rząd do tej pory nie ustalił jeszcze ostatecznego tekstu ustawy samorządowej. Zmiany, które rząd poczyni w projekcie ustawy samorządowej, potrwają dłużej, aniżeli przypuszczano.

W sprawie podatku dochodowego oświadczył Wysoki Komisarz, że rząd nie postanowił jeszcze wprowadzić podatku dochodowego, lecz rozważa dopiero argumenty pro i contra projektowi. Rząd w żadnej mierze nie chce przeszkodzić dopływowi kapitałów do Palestyny, bądź też doprowadzić do tego, aby inwestycje w Palestynie nie stały się nierentowne i dlatego, o ile wprowadzi podatek dochodowy, to będzie on bardzo niski.

KOŁA HANDLOWE w Palestynie bardzo sceptycznie przyjęły zapewnienia Wysokiego Komisarza. Prezes jerozolimskiej Izby Handlowej, p. Sheley, oświadczył, że „niski” podatek dochodowy może w krótkim czasie tak urosnąć, że jego istnienie może się stać fatalnym dla przyszłości gospodarczej Palestyny.

PRASA ARABSKA w Palestynie występuje przeciwko ex chediwowi Abbas Hil-

mi w związku z ostatnią jego akcją polityczną i pisze, że nie dba on o interesy arabskie, lecz dąży jedynie do zagarnięcia tronu lub emiratu. Arabowie w Palestynie, Syrii i Transjordanji nie mają ochoty popierać jego ambitnych planów.

„ISTAKLAL“, stronnictwo ekstremistów arabskich, ogłosiło apel do wszystkich polityków i działaczy społecznych arabskich, nawołując ich do bojkotowania wszelkich oficjalnych przyjęć, na które są również zapraszani przedstawiciele organizacji żydowskich; jest to bowiem taktyka rządu dążąca do zbliżenia Żydów z Arabami.

==

Ad ministracja publiczna

Wydatki, ponoszone przez obywateli palestyńskich na *bezpieczeństwo kraju* wynosiły w r. 1931 ŁP. 774.090. Kwotą tą są objęte wydatki na straż graniczną Transjordanji w kwocie ŁP. 174.815 (32.6% ogólnych wydatków), w Iraku wydatki te wynoszą 37.93%, a w Syrii ok. 31% og. wyd.

W r. 1931 było w Palestynie 4324 policjantów, żołnierzy i oficerów t. zn. 4,2 na tysiąc mieszkańców (w Iraku — 6.6 na tys. mieszk. w Syrii — 6.1).

NA OŚWIATĘ wydawał rząd palest. około 0.15 ŁP. na osobę, Irak — 0.09 ŁP. Syria — 0.08 Ł. P.

Na tysiąc nie-Żydów mieszkańców Palestyny chodziło do szkół 28.8, w Iraku — 9.8, w Syrii — 14.4 na tysiąc mieszkańców.

NA ZDROWIE wydał Rząd palest. w 1931 r. Ł. P. 105.918. Na głowę każdego mieszkańca przypada w Palestynie ŁP. 0.10, w Iraku ŁP. 0.16 (ŁP. 191.000), w Syrii — ŁP. 0.04 (ŁP. 105.465) w 1929 r.

Ogólne wydatki budżetowe, przeliczone na głowę mieszkańca, wynoszą w Iraku ŁP. 1.100, w Syrii ŁP. 1.490 (1929 r.), w Palestynie ŁP. 2.400, a to oczywiście dzięki imigracji żydowskiej.

PODŁUG SPRAWOZDANIA urzędowego nadwyżka dochodów nad wydatkami rządu palestyńskiego wynosi około miliona funtów.

WAAD LEUMI poraz pierwszy od czasu przejścia szkolnictwa hebrajskiego wypłacił uposażenie nauczycielom. Narazie wypłacono honorarja za październik. Równocześnie Waad Leumi interwenjował u rządu palestyńskiego w sprawie wypłaty subwencji na rzecz szkolnictwa w wysokości ŁP. 20.000.

ŻYD SZANGHAJSKI Kadoori zapisał w testamencie ŁP. 180.000 na założenie w Palestynie szkół rolniczych. Rząd palestyński postanowił założyć jedną szkołę dla Żydów, jedną dla Arabów. Szkoła dla Arabów czynną już jest od stycznia r. 1931. Budowa żydowskiej szkoły rolniczej ma zostać ukończona dopiero w październiku 1933 r.

PISMO ARABSKIE „Karmel“ donosi, że rzekomo zastępca dyrektora planu rozwojowego, Andrews, podpisał kontrakt kupna 4000 dunamów w Tel Szuch (Beth Szan). Zakupiona ziemia ma być przeznaczona na kolonizację wyrugowanych arabskich dzierżawców. W najbliższym czasie ma zostać zakupiony dalszy kompleks 2000 dunamów. „Karmel“ wyraża podziękowanie Rządowi — o ile powyższa wiadomość jest prawdziwa.

„PALESTINE POST“ donosi, że p. Morisson został mianowany kierownikiem rządowego departamentu rolnictwa w miejsce

pułkownika Soyera, który niedawno zrezygnował ze swego stanowiska.

RZĄD PALESTYŃSKI wyasygnował ŁP. 36.000 na udzielenie pożyczek rolnikom, aby mogli dokonać zasiewów zimowych.

Urzędowa relacja określa sytuację w rolnictwie jako krytyczną z powodu braku deszczów i suchych wiatrów, które zniszczyły zasiewy na obszarze 200.000 dunamów. Ceny produktów rolnych poszły w górę. Na wielu polach zasiewy zimowe muszą być dokonane powtórnie.

URZĘDNIK ADMINISTRACJI okręgowej w Jerozolimie, Julusz Jacobs, b. oficer legjonu żydowskiego, mianowany został zastępcą sekretarza Wysokiego Komisarza. Obok p. Nuroka p. Jacobs jest drugim Żydem, który należy do sekretariatu rządu palestyńskiego.



Agencja Żydoowska

WZRASTAJĄCY STALE przypływ kapitałów prywatnych do Palestyny powołał do życia szereg prywatnych instytucji, które postawiły sobie za cel udzielanie rad i informacji inwestorom.

Z czasem okazała się konieczność kooperasi między poszczególnymi przedsiębiorstwami. Departament Gospodarczy A. Z. zajął się utworzeniem wspólnej platformy.

Pierwszym pozytywnym krokiem była uchwała 6 Biur informacyjnych, odbywania stałego zebrania przedstawicieli, celem wymiany informacji, ulepszenia metod pracy i omówienia możliwości wzajemnej współpracy.

Ostatnio sprawa ta posunęła się znacznie naprzód. Została zorganizowana centralna Służba Informacyjna, zwłaszcza w sprawach, zakupów gruntów cytrusowych i gotowych ogrodów pomarańczowych. Ta centralna Służba Informacyjna zyskała sobie nie tylko uznanie wyżej wspomnianych towarzystw, ale nadto dwóch najpoważniejszych instytucji palestyńskich: Federation of Jewish Farmers, organizacji żydowskich

plantatorów i General Federation of Jewish Labours, — ogólnej organizacji robotniczej.

Centrala sporządziła listę pośredników, pozostających z nią w kontakcie, którzy zobowiązali się przestrzegać ustalonych wytycznych. W ten sposób zamierza się przeprowadzić walną kampanję przeciwko nieuczciwym spekulantom i zapobiec nieuzasadnionej zwwyżce cen.

Przewodniczącym Centrali został kierownik palestyńskiego biura Am. Kom. Gosp., p. R. Lewi-Epstein.

KOMITET BADAŃ GOSPODARCZYCH. Obok prywatnej służby informacyjnej, udzielającej porad w sprawach konkretnych, istniał szereg instytucji, zajmujących się ogólnymi problemami gospodarczymi Palestyny, jak np. Palestine Economic Society, Departament handlu i przemysłu A. Z. i t. p. Zagadnieniom tym poświęcało dużo uwagi szereg osób prywatnych, jak Dr. A. Ruppin i Dr. A. Granowsky. Obecnie z inicjatywy członka Egzekutywy A. Z. p. H. E. Neumana i pod jego przewodnictwem została utworzona Komisja Badań Ekonomicznych, w skład której wchodzi wybitni fachowcy palestyńscy. Pierwsze swe posiedzenie poświęciła komisja omówieniu systemu podatkowego i projektowanych reform (podatek dochodowy).

Handel zagraniczny

EKSPORT PALESTYNY w pierwszej połowie 1932 r. wykazuje w stosunku do tegoż okresu roku ubiegłego wzrost przeszło dwukrotny, podczas gdy import wzrósł o 13%. Cyfry te stają się bardziej wymowne na tle ogólnego kryzysu, przy spadku światowego przywozu towarów o 23%, oraz spadku, jaki zanotować możemy w krajach sąsiadnych: w Syrii — 26%, w Egipcie — 11%.

WARTOŚĆ IMPORTU palestyńskiego w cyfrach absolutnych w pierwszej połowie 1931 r. wyniosła Ł. P. 2.786.145 wobec Ł. P. 3.138.893 w I-ej połowie 1932 r. Główne

pozycje przywozowe: tkaniny bawełniane, wełniane i jedwabne nie wykazują zmiany, wzrósł przywóz benzyny, traktorów, maszyn rolniczych i nawozów sztucznych (Ł. P. 22.066 wobec Ł. P. 16,792 w roku ub.), materiałów budowlanych, oraz bardzo poważny wzrost przywozu mąki pszennej, bydła i innych artykułów spożywczych.

WYŚYLKA POMARAŃCZY od początku listopada do dn. 31 grudnia ub. roku wyniosła 1.231.000 skrzyń wobec 978.000 skrzyń w tymże okresie poprzedzającego roku i 847.000 skrzyń w sezonie 1930/31. Eksport pomarańczy do Anglii wzrósł z 748.000 skrzyń do 903.000 skrzyń, do krajów zaś europejskich z 230.000 do 328.000 skrzyń.

SFERY HANDLOWE wyrażają głośno swe niezadowolenie z powodu nieodpowiednich warunków i nieprzystosowania portu jafskiego do nowoczesnych potrzeb ruchu towarowego. Z powodu wzrostu przywozu, port jafski jest przeciążony, towary nie są odpowiednio przechowywane, a importerzy są z tego tytułu narażeni na poważne straty.

WYSOKI KOMISARZ PALESTYNY bawił kilka dni w Egipcie, gdzie zwiedził spółdzielnie rolnicze i zapoznał się z nowymi doświadczalnymi stacjami rolnymi.

Jak twierdzą, nieoficjalnym celem wizyty sir Artura Wauchopa'a było przyspieszenie rokowań o uregulowanie niektórych kwestyj gospodarczych między Palestyną a Egiptem.

OSTATNIE ZWOLNIENIA Z CŁA obejmują rafję do wyrobu siedzeń plecionych do krzeseł, aparaty wyprowadzające asfalt, importowane przez władze miejscowe na własny użytek, aparaty do chlorowania wody, sprowadzane przez magistraty i rady powiatowe.

WIELKA ROZPIĘTOŚĆ stawek celnych przywozowych w Palestynie i Syrii na wyroby włókiennicze i inne (12—15% ad valorem w Palestynie i 40—50% w Syrii) spowodowała, że przemysł między temi krajami przybrało ostatnio niepokojące rozmiary. Władze Palestyny, Syrii i Trans-

jordanji zastanawiają się nad powzięciem ostrych zarządzeń dla usunięcia tego zjawiska i wyznaczyły bardzo wysokie nagrody za wykrycie przemytu.

W N-RZE 18/19 PALESTINE AND NEAR EAST z dn. 30 listopada ub. r. ukazało się zestawienie cyfr handlu zagranicznego między Polską a Palestyną Egiptem i Syrią za pierwsze 8 miesięcy 1932 r. Pismo podkreśla fakt, że aczkolwiek eksport z Polski do Palestyny (zł. 1,995 tys.) jest większy niż do Egiptu (zł. 1,670 tys.) i do Syrii (zł. 1,500 tys.), to jednak Polska przywozi z Egiptu za dwanaście razy więcej towarów niż z Palestyny. W porównaniu z danymi z roku ub. handel z Egiptem i Syrią wykazuje znaczny spadek, który wyrównany jest częściowo wzrostem obrotów z Palestyną.

WARTOŚĆ EKSPORTU wzrosła z Ł. P. 789,472 na Ł. P. 1,581,689 w I-ej połowie 1932 r. Poważny ten wzrost przypisać należy głównie wzrostowi eksportu pomarańczy (2,570,756 skrzyń za Ł. P. 1,319,475 wobec 1,602,258 skrzyń za Ł. P. 480,679 w okresie ub.), oraz zmianie w oznaczeniu wartości w statystykach handlowych (obecnie kwotuje się f. o. b.). Pozostałe pozycje eksportu wykazują spadek w wysokości 26,5% (Ł. P. 227 tys. wobec Ł. P. 309 tys.).

Głównie ucierpiał eksport artykułów rolniczych — wywołany zmniejszeniem zbiorami — oraz artykułów przemysłowych: pończoch — około 50%, zębów sztucznych (podwyższenie stawek celnych przywozowych w Anglii — głównym rynku zbytu tego artykułu), galanterji skórzanej, cementu i t. p. Spadek wywozu towarów przemysłowych, mimo stałego wzrostu produkcji, spowodowany został głównie wzrostem sprzedaży na rynek wewnętrzny.

Zmiany w handlu zagranicznym Palestyny wpłynęły na zmniejszenie bierności salda bilansu handlowego z 71% na 50% w 1932 r.



Rolnictwo

OSTATNIO ROZPOCZĘTO stosować nawozów naturalnych w rolnictwie. Z okręgu północnego 4.000 ton nawozów przewieziono do plantacyji cytrusowych w okręgu południowym.

DEMONSTRACJE MASZYN do czyszczenia i sortowania nasion na doświadczalnej stacji rolniczej wywołały wielkie zainteresowanie okolicznych wieśniaków w okręgu Beisan, którzy korzystają z nich dla celów praktycznych, dostarczając własnych nasion i rąk roboczych.

W ZWIĄZKU Z PRACAMI ziemnymi przewiduje się w nadchodzącym sezonie b. poważny ruch plantacyjni drzew owocowych. Dużo zamówień szczepionek drzew owocowych udzielono firmom włoskim i francuskim.

DZIĘKI AKCJI INSTRUKCYJNEJ Departamentu Rolnictwa daje się zauważyć wzrost zainteresowania uprawą ziemniaków ze strony felachów. Departament rozdzielił rolnikom z okręgu Tulkarem i Nablus bezpłatnie 12 ton po cenie zaś ulgowej — 2 tony sadzeniaków. Ziemniaki uprawiane dotychczas jedynie w kilku kolonjach niemieckich i osiedlach żydowskich, stanowią rentowną gałąź produkcji rolnej. Producenti krajowi sprowadzają sadzonki z Cypru.

W różnych częściach kraju założono 35 doświadczalnych pól ziemniaczanych przy ścisłej współpracy z miejscowymi rolnikami.

Jak dotychczas Palestyna przywozi jeszcze poważne ilości ziemniaków (w r. 1931 sprowadzono za Ł. P. 48.000).

NACZELNA RADA ROLNICZA postanowiła sprowadzić do Palestyny eksperta dla zbadania i wyjaśnienia możliwości konserwowania owoców. Rada omówiła środki pomocy dla rozwoju uprawy kartofli i cebuli oraz sprawę podwyższenia przywozowych stawek celnych na kartofle.

Omówiona została również sprawa podatku gruntowego. Postanowiono zwrócić się do rządu o przyśpieszenie budowy sieci

dróg wiejskich dla ułatwienia przewozu pomarańczy na eksport.

Poruszono również sprawę wysłania delegacji do Egiptu dla rozwiązania sprawy przywozowych taryf egipskich, które w znacznej mierze utrudniają wywóz palestyńskich produktów rolnych.

UKONCZONE ZOSTAŁY prace przygotowawcze dla uruchomienia nowych rządowych Doświadczalnych Stacji Rolniczych w Meżdal i Faradijah: wybudowano budynki gospodarcze, dokonano pomiarów i zorano grunt oraz założono niezbędne instalacje wodne. Obecnie zakłada się w Faradijah szkołkę na 60.000 sadzonek owocowych, z czego przeszło połowę stanowią latorośla winne.

W roku bieżącym zostanie obsadzony obszar 800 dunamów w stacji doświadczalnej w Akko. Stacje doświadczalne w Beisan i Akko wydzieliły 203 rolnikom i 61 ogrodnikom selekcyjne nasiona pszenicy i innych zbóż, nawozy sztuczne i t. d.

W WIOSKACH ARABSKICH w okręgach Hajfy, Dżenin, Tyberjady, Tulkarem i Nablus zostały założone nowe pola doświadczalne. Rolnicy z Berszewy otrzymali od Departamentu Rolnictwa 30 plugów na warunkach kredytowych.

SEZON WYSYŁKOWY pomarańczy jest w pełni. Wysyłkę grape-fruitów rozpoczęto w październiku, pierwszy ładunek pomarańczy odszedł 8 listopada (do końca tego miesiąca załadowano 326.832 skrzynie). Pierwsze partje towarów osiągnęły na rynku angielskim ceny od 11—15 sh. za skrzynię.

PRZEPISY NOWEGO ROZPORZĄDZENIA o Inspekcji Owoców przewidują rejestrację eksporterów owoców cytrusowych przed dniem 15 września każdego roku. Kierownik Wydziału Ogrodnictwa zarejestruje również markę producenta, przyczem eksporter wywożący poniżej 20.000 skrzyń rocznie, nie może rejestrować więcej, niż 3 znaki towarowe. Skrzynie owoców, prze-

łożone do Inspekcji, oznaczane być muszą zarejestrowaną marką.

PRZEŁADUNEK POMARAŃCZY palestyńskich we Włoszech dozwolony będzie od dnia 1 stycznia po okazaniu zaświadczenia Wydziału Entomologicznego Departamentu Rolnictwa.

SEKCJA CYTRUSOWA Federacji Rolników zamówiła dla celów doświadczalnych piece do ogrzewania plantacji pomarańczowych, typu, używanego w innych krajach, produkcji pomarańczowej. Wprawdzie przymrozki, niebezpieczne dla plantacji, rzadko się w Palestynie zdarzają, to jednak postanowiono przygotować się do zapobieżenia tej możliwości.

DLA ROZPOWSZECZENIA hodowli jedwabnika rozdano w r. 1931 szkołom i zainteresowanym osobom prywatnym gąsienice jedwabnika oraz wzorowe urządzenia hodowlane. Wyhodowano również około 600 tys. sadzonek morwowych w celu bezpłatnego rozdania ich. Niewielkie ilości jedwabiu wyprzedzono z kokonów, wyprodukowanych w Rządowej Szkole dla Dziewcząt.

Inspekcja jaffskich plantacji dezynfekowanych w r. 1931 wykazała niewielkie uszkodzenia, oraz konieczność przeprowadzenia dalszych prac fumigatoryjnych.

GRZYBY, zebrane w lasach Funduszu Narodowego w Ben-Szemen i Miszmar-Haemek, ukazały się po raz pierwszy na rynku Tel-Awiwu, gdzie zostały z łatwością rozsprzedane.

CENY SADZONEK CYTRUSOWYCH znacznie zwyżkowały z powodu dużego popytu ze strony nowozakładanych plantacji.

W TEL-AWIWIE odbyła się ostatnio konferencja plantatorów cytrusu w żydowskich osiedlach robotniczych. Plantacje w osiedlach robotniczych obejmują obszar około 5.000 dunamów. Plantatorzy sprzedają swe zbiory za pośrednictwem Organizacji Spółdzielczej H. Y. T.

TEGOROCZNE ZBIORY BANANÓW były poniżej przewidzianych, a ceny kształ-

szą zwykłowo. W okręgu Beisanu i niziny nadmorskiej plantacje bananowe zostały zaniedbane z powodu nikłych rezultatów, w okręgu zaś Jeryho i Tyberjady, gdzie warunki były bardziej sprzyjające, spodziewany jest obfitszy zbiór.

ZBIÓR OLIVEK w sezonie bież. nie przekroczy 20% normalnego zbioru, co powoduje wyższą cen oliwy oraz mydła.

INSPEKCJA PLANTACJI MIGDAŁOWYCH, przeprowadzona dla ochrony drzew przed zarazą, objęła 18.807 dunamów. Wykarczowano około 10.000 drzew i zniszczono poważne ilości szkodników (odmiana chrząszcza). Wg. prasy arabskiej tytoń gatunku „Heiska“, kultywowany w okręgu Berszewy, został, podług nowych przepisów, dopuszczony do sprzedaży. Zbiór tegoroczny szacuje się wprawdzie na 15 ton, jednak Beduini, hodujący tę odmianę, powiększyli areał uprawy tak, że należy się spodziewać w nadchodzącym sezonie zbioru co najmniej 100 ton. Ceny tytoniu „Heiska“ wzrosły z 10—18 piastrow za rottel (2.88 kg.).



Kolonizacja

W OKOLICY MOCA powstaje przy pomocy środków Ocar Haiszuw — instytucji finansowej Waad Leumi — nowe osiedle dla 20 rodzin, głównie synów kolonistów i robotników Moca.

DZIĘKI ULEPSZENIOM instalacyjnym, przy sprowadzaniu wody z jeziora Hule, umożliwiające zostanie użytkowanie gruntów w Jessod Hamaala pod plantacje owocowe i paszę.

RZECZOZNAWCY wydelegowani przez rząd palestyński przystąpili do próbnych wierceń w okolicach Hebronu i Berszewy, gdzie, jak przypuszczają, mają być źródła naftowe.

ZARZĄDCY FUNDACJI BELILOS, legatu Ł. P. 80.000 znanego bogacza z Szanghaju, przeznaczonych na cele palestyńskie, przyznali pożyczkę Ł. P. 6.000 osiedlu Ży-

dów bułgarskich Bet Hanan. Pozwoli to na osiedleniu dalszych 30 rodzin obok dotychczasowych czterdziestu, ciągnących swe dochody z dobrze zagospodarowanych plantacji cytrusowych.

ORGANIZACJA LONDYŃSKA ACHUSA, której celem jest osiedlenie Żydów angielskich w Palestynie, posiada kolonję Karkur, obejmującą 6.800 dunamów ziemi pardedosowej. Achusa liczy 72 członków, z których każdy posiada 100 dunamów. Plantowanie drzew cytrusowych rozpoczęto w r. 1928, a ogólna p. zestrzeń plantacji dochodzi do 1350 dunamów, z których otrzymano już pierwsze zbiory grapefrutów. Dotychczas kolonizacja szła w kierunku południowo-wschodnim, obecnie zaś, wobec znalezienia obfitych źródeł wody (ostatnio wykopana studnia zaopatrzy w dostateczną ilość wody od 8—9 tys. dunamów), umożliwione zostanie wzięcie pod uprawę części wschodnich terenów.

Karkur liczy 250 mieszkańców oraz 107 członków spółnoty grupy Haszon er-Hacair. Grupa ta jest w posiadaniu 1500 dunamów ziemi Keren Kajemetu. W roku ubiegłym obsadzono 50 dunamów drzewami cytrusowymi, w roku bież. przewidziane jest obsadzenie dalszych 50 — 100 dunamów.

Plantacje finansowane są z zarobków członków grupy, zatrudnionych w okolicznych pardedosach.

Nabyte zostały nowe tereny — 124 dunamy — dla Szchunat Borochow. Nowonabyte tereny rozparcelowane zostały na sześćdziesiąt 2-dunamowych działek, które w przeciągu krótkiego czasu rozdzielone zostały między ubiegających się patentów.

ROZWÓJ KIBUCÓW ilustruje wzrost, jaki dokonał się z 12 grup o 400 członkach w r. 1928 do 30 grup o 2.200 członkach w r. 1932. Z powyższych grup — 9 posiada działki od 15—40 dunamów, pozostałe zaś posiadają mniejsze tereny, na których wybudowały baraki dla swych członków. Jedna trzecia ogólnej liczby członków spółnot pracuje poza kibucami przy plantacjach, w budownictwie i t. p. Charakterystycznym

rysem rozwoju spółnot jest fakt, że potrafiły one ze szczupłych dochodów swych członków, zebrać poważne sumy, które umożliwiły wzrost własności, plantacji, inwentarza żywego i t. p.

Ogólną wartość własności kibuców szacuje się na chwili obecnej na Ł. P. 40.000, w którą to sumę nie wliczona jest wartość ziemi, należącej do Keren-Kajemetu i budynków — należących do Keren Hajesodu. Własność kibuców obejmuje między innymi 483 dunamy plantacji pomarańczowych. 118 dunamów ogrodów warzywnych, 8 traktorów i t. p. Członkowie grup stanowią około $\frac{1}{4}$ ogólnej liczby robotników, zatrudnionych w osiedlach i są w łączności z ogólnokrajowymi organizacjami Kibuc Meuchad' oraz Haszomer Hacair, które obejmują poważne osiedla robotnicze w dolinie Jezreel.

170 DZIEWCZĄT liczą farmy i kibuce, które zajmują się głównie sadownictwem i hodowlą szkółek drzew. W farmach dziewczęcych w Hederze i Petach-Tikwie otrzymano pierwsze zbiory z plantacji pomarańczowych.

PRACE MELJORACYJNE Żydowskiego Funduszu Narodowego objęły w r. 1931 drenaż i skanalizowanie terenów nad zatoką hajfską, (koszt Ł. P. $3\frac{1}{2}$ tys.), instalacje wodne w Ein-Harod, Tel-Josef, Ramat-Dawid i Dżewa (kosztem Ł. P. 11 tys.), oraz wiercenia w Sarid i Kfar Baruch.

LASY Żydowskiego Funduszu Narodowego obejmowały w końcu roku 1931 obszar 5.000 dunamów oraz 1.200.000 drzew.

WYDATKI KEREN HAJESODU na prace irygacyjne wyniosły w 1931 r. Ł. P. 20.000. Główne prace przeprowadzone zostały w Kfar-Jecheskiel, Kfar Gan i Dżewa.

TRZY CZWARTE TERENÓW koncesyj Kabbara, nowoodzyskanych przez P. I. C. A., zostało oddanych pod uprawę. Prace drenażowe, przeprowadzone przez P. I. C. A. w pobliżu Hedery i Tantury dały zadowalające wyniki w związku z zanikiem zarasków malarji.

Założone przez P. I. C. A. Pardes Hanna została dzięki funduszom, uzyskanym z Palestine Mortgage and Credit Bank — znacznie rozszerzone i osiedlono następnie 25 rodzin w nowowybudowanej dzielnicy Tel-Cwi.

RAPORT AGENCJI za r. 1931 zawiera sprawozdanie z prac, przeprowadzonych przez Fundusz Pomocy w kierunku odbudowy kraju.

Ogólna suma wydatków do lutego 1932 wynosiła sumę Ł. P. 529.600 z budżetowanej Ł. P. 600.000. Przeszło połowa powyższej sumy przeznaczona została na pomoc dla ofiar rozruchów, na pomoc lekarską, prawniczą i t. p. Na odbudowę kolonij i miast przeznaczono Ł. P. 140.000. W najbardziej zagrożonych osiedlach wybudowano specjalne budynki na wypadek koniecznej obrony. Budżet Funduszu Pomocy przewiduje udział w pokryciu wydatków, związanych z wprowadzeniem w życie schematu „kolonizacji tysiąca rodzin“ w wysokości Ł. P. 50.000. Znaczna część pożyczek, udzielonych kupcom i przemysłowcom (Ł. P. 11.000), którzy ucierpieli z powodu rozruchów, została w r. 1931 opłacona.



Przemysł

NOWE PRZEMYSŁY. Wkrótce otwarta zostanie fabryka wyrobów platerowanych, jubilerskich, pamiątkowych, przeniesiona przez pewnego przemysłowca z Holandji. Jednocześnie uruchomiona zostanie fabryka kuchennych naczyń aluminiowych, oraz zrealizowane kilka rozpatrywanych ostatnio projektów przemysłowych (cukrownia, browar, fabryka żelaznych bębnow i beczek dla przechowywania olejów mineralnych i t. p. towarów, cynkownia, budowa rezerwoarów dla produktów naftowych, wytwórnia materiałów budowlanych, płyt azbestowych jak Eternit, Uralit, Ter-nolit i t. d.).

TEL-AWIWSKA FABRYKA NOŻY-KÓW do golenia wypuściła ostatnio nowy

model nożyka (Hacwi), które zdobywają sobie rynek palestyński.

FABRYKA WATY HYDROSKOPIJNEJ w Tel-Awiiwie, która kilka lat temu została zawieszona, wznowiła ostatnio swą działalność.

NOWOZAREJESTROWANE spółki i firmy obejmują fabryki części automobilowych, emulsji asfaltowej i beczek żelaznych; rozwiązana została spółka Palestine Tobacco Manufacturing Improvement Co. w Nablus.

T-WO SULPHUR QUARRIES LTD. przejęło koncesję p. Williams'a na eksploatację złóż siarkowych w Płd. Palestynie. Towarzystwo wypuściło do publicznej subskrypcji akcje o wartości Ł. P. 1.—. Teren koncesyjny obejmuje 170 dunamów koło Gazy.

PRODUKCJA ODZIEŻY wełnianej napotyka na rynku miejscowym na duży popyt, zwłaszcza wśród arabskich konsumentów. Fabryki wyrobów dzianych w Tel-Awiiwie zatrudniają obecnie 200 robotników.

FABRYKA GWOŹDZI I DRUTU Barzelit w Ramat Gan rozwinęła produkcję okiennych siatek drucianych. Wraz z przyciągnięciem nowych kapitałów fabryka powiększy swój program produkcji.

Druga fabryka gwoździ została odkupiona od poprzedniego, żydowskiego właściciela, przez pp. Karaman & Co. w Haifie. Fabryka ta zatrudnia 10 robotników.

Jak donoszą, wkrótce otwarta zostanie trzecia fabryka gwoździ przez kupca hajfskiego, p. Tewlik Aždali.

P. Wilbuszewicz zamierza wkrótce otworzyć w Hajfie fabrykę drutu do wyrobu gwoździ i innych artykułów.

OSTATNI BIULETYN GOSPODAR-CZYJ departamentu ekonomicznego Ag. Żyd. zawiera bogaty przegląd kroniki handlowej i przemysłowej.

GRUPA KAPITALISTÓW palestyńskich i zagranicznych przystąpiła do założenia pierwszej cukrowni, która będzie mo-

gła zaspokoić zapotrzebowanie na cukier nie tylko Palestyny, ale i sąsiednich krajów. Podług liczb szacunkowych Palestyna konsumuje rocznie 12 tysięcy ton cukru, zaś Syryja, Cypr i Transjordanja 35 tysięcy ton rocznie.

EKSPERCI AMERYKAŃSCY, którzy w tych dniach dokonali analizy wód w Hamath w pobliżu Cemach, stwierdzili, iż źródła te są radioaktywne. Badania nie zostały jeszcze ukończone.

„HAMEI TWERJAH“. W ostatnich dniach odbyło się uroczyste otwarcie nowo-wybudowanych łazienek w Tyberjadzie, zorganizowane przez koncesjonariuszy Tyberjady, „Hamei Twerjah“ Co. Ltd. Specjalne autobusy z Jerozolimy, Tel-Awiiwu, Haify etc. przywoziły do Tyberjady setki najwybitniejszych osobistości jiszuwu palestyńskiego, chcących być świadkami otwarcia nowej placówki w Erec.

Po obiedzie wydanym przez „Hamei Twerjah“ na cześć gości w liczbie kilkuset osób, nastąpiło uroczyste otwarcie. Przemawiali: Jacob Gesundheit, jako prezes Tow., Sędzia B. A. Rosenblatt, major Tyberjady, i wreszcie Northern District Commissioner, Mr. Keit-Roach, który srebrnym kluczem dokonał symbolicznego otwarcia łazienek, wygłaszając jednocześnie ciekawe i pełne życzliwości przemówienie.

Wieczorem odbył się wielki bal na cześć gości, wśród których zauważyliśmy oprócz już wspomnianych p. Farbsteina — czł. Egzekutywy, D-ra A. Ruppina, D-ra Krontina i w. innych przedstawicieli świata politycznego, lekarskiego i dziennikarskiego. Uroczystość ta, zapowiadająca nową erę w Tyberjadzie i wielki rozwój jej cieplic, pozostawiła na uczestnikach niezatarte wrażenie. (B. G.)

IRAQ PETROLEUM COMPANY, która buduje obecnie rurociągi naftowe z Mossulu do Hajfy, uzyskała od rządów Palestyny, Syrii i Iraku koncesję na komunikację telefoniczną między Palestyną a Bagdadem przez Syryję.

PRASA HEBRAJSKA wskazuje na fatalne skutki dewaluacji waluty palestyńskiej na lokalny przemysł. Szczególnie wielkie trudności wyłaniają się z niedociągnięć kalkulacyjnych przetworzonych surowców zbywanych na rynku palestyńskim, a pokrywanych walutą obcą. Dewaluacja funta spowodowała z konieczności wyższkę cen towarów importowanych i wyrabianych surowców, co z kolei ujemnie się odbija na ogólnym poziomie konsumpcji wewnętrznej, tembardziej, że płace robotnicze, jak i ogólna skala zarobkowa nie mogły odpowiednio być podniesione.

Ruch budowlany

IŁOŚĆ WYDANYCH przez wydział techniczny magistratu m. Tel-Awiwu licencji budowlanych w miesiącu grudniu przewyższyła nawet cyfry z czasów silnego ruchu budowlanego w r. 1925.

Udzielono 159 zezwoleń na budowę 891 ubikacji mieszkalnych i 28 sklepów, obejmujących łącznie 29.735 metrów sześć.

W latach poprzednich wydano licencje: w r. 1923 na 33.507 metr. sześć., 1924 — 91.134; 1925 — 236.669; 1926 — 53.983; 1927 — 12.720; 1928 — 23.612; 1929 — 28.710; 1930 — 43.692; 1931 — 68.000; 1932 — 128.079 (3550 ubikacji mieszkalnych i 175 sklepowych).

KFAR SABA osiedle, założone przed 7-ju laty, liczy dziś 2000 mieszkańców, z których 500 przybyło do Kfar Saba w ciągu ostatniego roku. W związku z tym szybkim rozwojem daje się odczuć brak mieszkań.

Handel

REZULTATY SPISU ŻYDOWSKIEGO HANDLU DETALICZNEGO, podane w memorjale Ag. Żyd. za r. 1931, mimo swych braków, wykazują, że przemysł palestyński nie jest obciążony zbyt dużą liczbą detalicznych sprzedawców. Spis objął 3.138 sklepów, zatrudniających 6.179 osób, z czego

1244 — płatnych pracowników, resztę zaś stanowili właściciele i członkowie ich rodzin. Zainwestowany kapitał wynosi około miliona funtów.

W/G RAPORTU BARCLAYS BANKU ruch w handlu zwiększył się w związku z nadejściem sezonu zimowego, oraz początkiem sezonu pomarańczowego. Ceny zboża utrzymują się na niezmiennym poziomie. Pszenica notowana jest Ł. P. 10.30 — 12, jęczmień Ł. P. 7.35 — 7.65, durra Ł. P. 7 — 7.50, sezam Ł. P. 19.50 — 21 za tonę. Na rynku towarów kolonialnych panuje spokój, towarów manchesterskich — zastój z powodu zakończenia sezonu letniego.

ŻYDOWSKA i ARABSKA izby handlowe w Hajfie, uchwałyły rezolucje protestacyjne przeciwko podwyżce cła na importowaną mąkę i pszenicę. Izby handlowe domagają się wznowienia zeszłorocznych warunków celnych przy imporcie zboża. Podobne rezolucje protestacyjne zostały nadesłane Wysokiemu Komisarzowi Palestyny również przez związek kupców zbożowych w Jaffie, izbę handlową z Nablus i inne.

PODŁUG SZACUNKU finansowych rzeczoznawców, ogólna suma depozytów żydowskich we wszystkich bankach w Palestynie sięga Ł. P. 5 milionów. W bankach żydowskich zdeponowanych jest Ł. P. 3,5 milionów, reszta zaś w Barklay Banku i Otoman Banku.

W NABLUSIE odbył się oryginalny strejk tamtejszych kupców na znak protestu przeciwko bezradności rządu wobec stale mnożących się wypadków kradzieży.

Sklepy zostały zamknięte, a delegacja kupców wręczyła komisarzowi okręgowemu klucze wszystkich sklepów. Delegacja oświadczyła, że sklepy nie zostaną otwarte, dopóki władze nie udzielą gwarancji, że podejmą akcję przeciwko grasującym w Nablusie złodziejom.

Po uzyskaniu zapewnienia ze strony komisarza okręgowego, że odpowiednie zarządzenia przeciwko epidemii kradzieży zo-

staną wydane — nazajutrz sklepy zostały otwarte. Nabłus należy do tych miast w Palestynie, w których nie mieszka ani jeden Żyd.

==

Komunikacja

Z KONCEM GRUDNIA rozpoczął swe podróże na wodach palestyńskich pierwszy okręt, należący do Żyda palestyńskiego. Okręt, który nosi nazwę „Carmel“, kursować będzie między portami Palestyny, Egiptu i Syrii.

W SEZONIE BIEŻĄCYM wywóz owoców cytrusowych zatrudni co najmniej 200 statków. Prawie połowa okrętów, przewożących pomarańcze, należy do angielskiego towarzystwa „Liners“, jednoczącego linie okrętowe Torm, Stockwood i Rees, Lauritzen Gorthon. Towarzystwo „Liners“ na zasadzie umowy, zawartej z Jaffa Citrus Exchange zobowiązało się do wprowadzenia ulepszeń transportowych w postaci podwójnych deków, które umożliwią dostęp świeżego powietrza do owoców w przewozie.

Dla zapobieżenia przeladowaniu statków ustalono maximum ładunków na 20000—25000 skrzyń na okręt. Z Jaffy odbije 59, z Hajfy zaś 36 statków „Liners“. Stawki frachtowe ustalone z arabskimi eksporterami pomarańczy, zostały, z powodu konkurencji norweskiej, niższe z jednej dziewiątej na jedną siódmą i zachodzi możliwość dalszego ich obniżenia. Arabowie zakontraktowali 30 okrętów norweskich po cenie frachtu $\frac{1}{4}$, na zasadzie uchwały ostatniego zebrania plantatorów arabskich, którzy postanowili, mimo niższych cen oferowanych przez inne towarzystwa, pracować za pośrednictwem linii norweskich.

Ładunki do Niemiec, Belgii, Holandji i krajów skandynawskich będą dostarczane przez Levante Linie i Svenska Orient Linien, do portów rumuńskich, Bułgarji i innych krajów bałkańskich, — przez Serviciul Maritime Roman, na rynki zaś środkowej Europy — okrętami Lloyd Triestino.

Wysyłki nadawane będą również z Port-

Saidu, dokąd owoce z okręgu jaffskiego dostarczone zostaną liniami kolejowymi lub okrętami tow. Khedivial Mail.

DWIE KOOPERATYWY kierowców samochodowych „Kadimah“ i „Hamahir“ zjednoczyły się w jedną spółdzielnię, która obsługuje linię Tel-Awiw — Jerozolima. Nowa spółdzielnia obejmuje 157 szoferów i dysponuje 75 autobusami i 50 mniejszymi autami pasażerskimi. Spółdzielnia ustaliła cenę biletu w jednym kierunku na 80 milsów.

==

Miasta

PORÓWNANIE BUDŻETÓW MUNICYPALNYCH miast: Nablusu, Tyberjady, Safedu, Tulkarem, Dżenin, Beisanu, Betn-Sahur, Kalkilieh, El Taiba, Shafa Amr, Samach, Zafriah i Mezdalu wykazuje, że największe stosunkowo dochody ma magistrat Tyberjady: ŁP. 1.000—1.200 na głowę mieszkańca, co, nawet po odliczeniu dochodów z własności municypalnej (Cieplic) daje sumę ŁP. 0.650—0.750, wobec 450—480 milsów w Nablus. Większe są również absolutne wpływy Tyberjady, które oszacowane zostały na 1932—33 r. na ŁP. 9.000, podczas gdy w Nablus, o dwukrotnie większej ludności — ŁP. 8.000. Dochód na głowę w innych arabskich miastach: Nazareth, Dżenin, Tulkarem waha się od 300—600 milsów, podczas gdy arabskie rady powiatowe ściągają po 100—120 milsów, a niekiedy nawet od 40—60 milsów na głowę. Jak wynika z tego zestawienia, dochody magistratów w miastach o większym odsetku ludności żydowskiej, jak np. Tyberjada, jest o wiele wyższy. Wyjątek stanowi jedynie Be'ad w którym dochody miejskie, mimo 25 proc. ludności żydowskiej, wynoszą 280—330 milsów na głowę. W Tel-Awiwie, miście wyłącznie żydowskie, magistrat ściąga po ŁP. 2.—, w Jerozolimie i Hajfie, o ludności mieszanej, po ŁP. 1.—, w innych największych osiedlach żydowskich, takich jak Petach-Tikwa, Rehoboth, Rison-le-Zion po ŁP. 1.5, z drugiej zaś strony w miastach o ludności wyłącznie arabskiej, jak np. w Gazie, dochody miej-

skie wynoszą 500 miłsów na głowę, w Hebronie 200, w wioskach arabskich od 100 — 200 miłsów.

Ciekawe jest porównanie pozycji wydatków administracyjnych w różnych budżetach miejskich: w Tyberjadzie pozycja ta wynosi 11 proc., w Nazarecie — 16 proc., w Nablusie — 17 proc., w Dżenin — 25 proc. i t. p.

NA ZEBRANIU prezydentów miast palestyńskich, zwołanem z inicjatywy prezydenta Jerozolimy, rozpatrywany był projekt nowego prawa miejskiego, który został odrzucony, jako nieodpowiadający interesom ludności palestyńskiej. Nowe prawo rozszerza w niezwykle sposób władzę dyskrecyjną Wysokiego Komisarza, pozbawiając w ten sposób magistraty cienia samodzielności. Zebrani postanowili przedłożyć wspólny memoriał rządowi.

OSTATNI NUMER Jedioth Irijath Tel-Awiw (organ samorządu tel-awiwskiego) przedstawia wzrost szkolnictwa w Tel-Awiwie w ciągu ostatnich 5 lat.

W r. 1928 do szkół miejskich Tel-Awiwu, które liczyły 106 oddziałów, uczęszczało 4112 uczniów. Budżet szkolny wynosił wówczas Ł. P. 22,489. W r. 1933 szkoły miejskie składają się z 135 oddziałów, do

których uczęszcza 5,603 uczniów, zaś budżet sięga Ł. P. 31,364.

W miejskich ogródkach dziecięcych w r. 1928 pobierało wychowanie 800 dzieci, obecnie zaś 1470. Budżet tych ogródków wzrósł z Ł. P. 1718, w r. 1929 do Ł. P. 8642, w r. 1933, przyczem do przedszkoli miejskich doszły przedszkola Agencji Żydowskiej, których budżet w r. 1930 wynosił Ł. P. 4789.

W r. b. zwolniono z opłat szkolnych 1072 uczniów (19,4%) oraz 13,3% dziatwy z ogródków dziecięcych. W porównaniu ze stanem z r. ub. liczba tych dzieci zmniejszyła się wskutek poprawy na rynku pracy.

Pod względem przynależności gminnej do szkół uczęszcza 27,8% dzieci nie-aszkenazyjskich, zaś w przedszkolach odsetek ten wynosi 17%.

Pod względem stanu społecznego rodziców podział dziatwy szkół miejskich w Tel-Awiwie jest następujący: dzieci robotników 1525 (35%), rzemieślników 1022 (23,4%), kupców 594 (13,6%), urzędników 503 (11,6%), pracowników transportowych 187 (4,3%), zawodów wyzwolonych 152 (3,5%), różnych innych zawodów 375 (8,6%).

E G I P T

EKSPORT GUMY ARABSKIEJ z Sudanu wyniósł w listopadzie 2905 ton, z czego 2.229 gatunku „haszab“, 644 — „talefa“.

ZBIÓR TYTONIU w roku 1932 zmniejszył się nieznacznie dochodząc do 1.435 ton wobec 18.676 w ciągu jedenastu miesięcy 1931 r.

NA ZASADZIE DEKRETU Ministerstwo Skarbu zostało upoważnione do emisji bonów skarbowych w wysokości Ł. E. 1.000.000 o oprocentowaniu 4% p. a. o 5-letnim terminie wykupu, oraz Ł. E. 2.500.000 o oprocentowaniu 4½% p. a. o 10-letnim terminie wykupu.

MINISTERSTWO kolei żelaznych rozpatruje projekt założenia nowej linii kolejowej między Egiptem a Palestyną. Budowa linii ma kosztować Ł. P. 240.000. Nowa linja kolejowa ma być budowana od Port Fuad i łączyć się w Kantarze z linją palestyńską. Powołana została specjalna komisja celem rozważania szczegółów projektu. W skład komisji weszli przedstawiciele Towarzystwa Kanału Suezkiego, egipskiej komory celnej i różnych resortów ministerstwa komunikacji.

ADMINISTRACJA pocztowy egipskiej wypuszcza z dniem 16 stycznia nowe znaczki pocztowe w odcinkach 5, 10, 15 i 20 mil-

liemów, z okazji międzynarodowej konferencji pocztowej, która w tym dniu zostaje otwarta w Kairze. Znaczki te będą w obiegu 3 miesiące.

W ZWIĄZKU z oszczędnościami przeprowadzonymi przez rząd egipski postanowiono nie wysłać Ministrów pełnomocnych do Czechosłowacji i Afganistanu.

ROZBICIE „WAFDU“. Organizacja nacjonalizmu egipskiego — stworzony przez Zaglulę Paszę „Wafd“ — przeżywa obecnie ciężkie przesilenie wewnętrzne, gdyż wystąpiła z niego bardzo poważna frakcja. Konflikt powstał na tle hasła „non-cooperation“ głoszonego przez „Wafd“ wobec obecnego gabinetu Sidky Paszy. Jeden z najbardziej poważanych polityków „Wafdu“, Gharabli Pasza, kilkakrotny minister, wystąpił ze swymi zwolennikami z organizacji, ponieważ nie zgadza się z taktyką „non-cooperation“. Niezadowolenie z kierownictwa objawiło się już podczas wyborów do parlamentu egipskiego. Jak wiadomo „Wafd“ wybory te

bojkotował. Taktyka ta była uzasadniona zdaniem Gharabiego, jak długo istniała możliwość obalenia gabinetu. Gdy Sidky Pasza wrócił niedawno z Londynu, nie osiągnąwszy tam żadnych koncesyj dla idei niepodległości państwa egipskiego, wszyscy w Egipcie spodziewali się jego upadku. Król jednak niedawno oświadczył, że nie może być mowy o dymisji Sidky Paszy. Równocześnie Anglja przesunęła rokowania w sprawie niezależności Egiptu do lata roku bieżącego, a tymczasem podjęła inicjatywę, by utworzyć w Egipcie gabinet „narodowy“ na wzór gabinetu Mac Donalda. Przywódca „Wafdu“ Nahas Pasza nie chciał atoli o tem nawet słyszeć, wobec czego Gharabli wystąpił z organizacji.

Rozbicie „Wafdu“ oznacza wzmocnienie wpływów Anglii na Wschodzie, gdyż „Wafd“ był niejako symbolem wschodnich dążeń niepodległościowych, zwalczających Anglję.

SYRIA

ZNIŻKOWA TENDENCJA publicznych dochodów wywołuje poważne obawy zachwiania równowagi budżetu. Rząd syryjski w poszukiwaniu nowych źródeł dochodu, rozpatruje obecnie sprawę powtórne go wprowadzenia monopolu tytoniowego i zapalczanego. Monopol zostałby wydzierżawiony za sumę miliona funtów syryjskich rocznie, podczas gdy obecna akcyza przynosi o 25% mniej. Ustanowienie monopolu wywołuje ostrą opozycję, która wykazuje uprzednie ujemne rezultaty gospodarki monopolowej. Podkreślany jest fakt, że ze zniesieniem monopolu rozwinął się przemysł tytoniowy, zwłaszcza na Libanie, gdzie produkcja tytoniu i fabryki papierosów stały się ostatnio jedną z najpoważniejszych gałęzi gospodarczych. Obecnie produkcja tytoniu wynosi około 2.500 ton rocznie.

KONJUNKTURA NA RYNKACH sy-

ryjskich nie układa się zbyt pomyślnie. Gwałtowna zwyzka cel importowych wpłynęła ujemnie na i tak już osłabioną siłę nabywczą ludności. Główne źródła dochodu narodowego: rolnictwo, ruch turystyczny i przekazy emigrantów zmniejszyły się poważnie pod wpływem ujemnych skutków kryzysu. Położenie gospodarcze Syrii pogarsza dewaluacja środków obiegowych Palestyny, Iraku i Egiptu.

Niezadawalające jest również położenie rynku pieniężnego. Ostatnie bankructwa ujemnie odbiły się na warunkach kredytu. Eksport syryjski ucierpiał z powodu podwyższenia taryf celnych Egiptu i Iraku oraz zamknięcia rynku tureckiego.

OSTATNIE PODWYŻKI CŁA dały bodziec szeregowi przemysłów miejscowych do wzmożenia aktywności. W wielu wypadkach daje się zaobserwować wzrost produkcji jak

mp. w fabryce cementu w Shekai, fabryce rur cementowych i w przemyśle włókienniczym, który, będąc chroniony przez wysokie taryfy, znajduje wolnościowy rynek w sąsiadującej Palestynie. Rozpatruje się ostatnio sprawę stworzenia portowej strefy wolnościowej w Bejrucie dla towarów, idących w tranzycie do lub z Persji. Zostały już uzgodnione zasadnicze wytyczne przyszłego porozumienia w czasie pobytu Ministra Zagranicznego Persji z przedstawicielami Izby Handlowej i Stoczni bejruckiej. Równocześnie prasa donosi o podobnych negocjacjach dla stworzenia w Bejrucie wolnego portu dla towarów w tranzycie do Iraku i półwyspu arabskiego i Afganistanu. Droga Bejruth-Irak-Persja staje się coraz bardziej popularna wśród kupców irackich i perskich, którzy przedkładają ją nad droższą drogą przez zatokę perską i kanał suezki. Podróż z Bejrutu do Bagdadu via Damaszek odbywa się autem w ciągu 2 godzin, samolotem — 5 godzin.

W ZWIĄZKU ZE SKARGAMI od-

biorców zagranicznych na jakość cytryn syryjskich rząd ustanowił Komisję Inspekcji Owoców dla kwalifikowania pomarańczy i cytryn na Libanie.

DELEGACJA IMPORTERÓW FRANCUSKICH zwiedziła ostatnio Liban dla zbadania możliwości zaopatrzenia rynku francuskiego syryjskimi pomarańczami i cytrynami. Daje się również zauważyć zainteresowanie cytrynami libańskimi ze strony importerów rumuńskich.

DZIĘKI POMOCY rządu francuskiego i różnych organizacyj społecznych osiedlono w 1931 r. 15.750 uchodźców armeńskich w kolonjach rolniczych i miastach Syrii.

RUCH TURYSTYCZNY do Syrii i Libanu w 1932 r. wykazuje znaczny spadek w porównaniu z rokiem poprzednim. Syrię zwiedziło w 1929 r. — 24 tys. osób, w roku 1930 liczba ta spadła do 14.625, a w r. 1931 — do 12.030. Prawie połowę stanowili turyści z Egiptu, Syrii i Iraku, a także z Persji.

I R A K

W Bagdadzie podług Baghdad Times panuje ożywiony ruch budowlany. Pismo podkreśla, że samo wykonanie roboty stoi na bardzo niskim poziomie. Fundamenty nie są odpowiednio układane. Cegła używana do budowy jest miękka i porowata, łatwo absorbująca słoną wodę gruntową, która osadza na jej powierzchni warstwy soli. Zupełnie niewykorzystywane są kamienie z gór kurdyjskich, których użycie mogłoby dać bardzo ciekawe efekty architektoniczne.

ROZWIJAJĄCA SIĘ KULTURA daktyli w Południowej Persji zagraża poważnie uprawie i rentowności tego jednego z najważniejszych artykułów eksportu Iraku.

RZĄD SAUDJI (Nedzed-Hedžas) odrzucił propozycję Iraku w sprawie zawarcia unii celnej.

WOBEC FAKTU odmowy doręczenia listów Agencji Żydowskiej, wysłanych z Jerozolimy do Bagdadu, władze brytyjskie zostały uproszone interwenjować w tej sprawie.

MNIEJSZOŚĆ ASYRYJSKA wniosła memorjał do Ligi Narodów, w którym wskazuje na pogwałcenie swych praw przez rząd Iraku. Rada L. N. odesłała powyższą petycję do specjalnej komisji.

MOCĄ ROZPORZĄDZENIA przeznaczono Ł. 8000 na pokrycie odszkodowania dla urzędników państwowych obcokrajowców, których stosunek służbowy zostanie rozwiązany z dniem 1 kwietnia. Zwolnione posady obsadzi rząd urzędnikami krajowymi.

TRANSJORDANIA

PRASA ARABSKA donosi o wiszącej nad Transjordanią groźbie głodu. Brak opadów i bezprzykładna posucha spowodowały, iż nawet już wcale pokarmu dla bydła. W ciągu ostatnich dwóch tygodni zaczęły gnać wśród bydła różne choroby epizootyczne. Brak żywności wywołał wśród ludności transjordańskiej nastroje paniki i wzburzenia. Prasa transjordańska zamieszcza pod adresem brytyjskiej władzy mandatowej ostrzeżenia z pogrozkami: nie będziemy odpowiedzialni za ewentualne wybuchy gniewu ludu, jeśli rząd brytyjski nie pośpieszy natychmiast ze skuteczną pomocą.

W TRANSJORDANII dają się coraz częściej słyszeć głosy, domagające się zniesienia obowiązującego zakazu sprzedawania ziemi osobom nie będącym obywatelami. Niedawno odbyło się w Ammanie zebranie notablów, na którym uchwalono rezolucję, że rząd palestyński winien bądź przyjąć z pomocą kredytową właścicielom dóbr, bądź

też umożliwić im sprzedaż ich ziemi w Transjordanii.

PRASA ARABSKA donosi, że prowadzone są podobno rokowania między Jerozolimą a Londynem w sprawie przyjęcia Transjordanii do Ligi Narodów. Według tych informacji w toku rokowań omawiane są niektóre zmiany w Transjordanii, rekompensatą za które ma być forsowanie przez rząd angielski przyjęcia Transjordanii do Ligi Narodów.

BARDZO CHARAKTERYSTYCZNĄ WIADOMOŚĆ podaje organ arabski „Festlin”. Apeluje mianowicie do wszystkich bogatych Arabów, ażeby zebrali sumę potrzebną dla wykupienia 50.000 dunamów ziemi w Transjordanii. Właściciel bowiem tego kompleksu ziemi Matkael Pasza zamierza sprzedać tę ziemię Żydom w cenie pół funta za dunam. Matkael Pasza usiłował skłonić Emira Transjordanii Abdullę i Mufetiego Jerozolimy do zakupu tej ziemi, lecz starania jego speliły na niczem.

PERSJA

PODŁUG WIADOMOŚCI z Teheranu kupcy miejscowi bojkotują towary sowieckie. Akcja ta skierowana jest przeciwko zawarciu w październiku 1931 traktatu handlowemu między Persją a Rządem Sowieckim.

ROZKAZEM SZACHA nazwa prowincji Astrabad w płc. Persji zmieniona została na Gorkau

DELEGACJA PERSKA do Genewy wysłana w związku z zatargiem z powodu zniesienia koncesji Anglo-Persian-Oil-Company, która opuściła Teheran w dniu 31 grudnia u. r. składa się z Ministra Sprawiedliwości Mirsy Ali Agbar, Chan Dawara oraz dyrektorów departamentów Anglii i Ligi Narodów w Ministerstwie Spraw Zagranicznych

Dżellal Chan Allah i Sewid Nasrula Chan Eutezama.

OSTATNIE ZARZĄDZENIA zawierają zakazy wywozu koni i bydła nadających się do użytku w gospodarstwach rolnych i wprowadzają cło wywozowe na skóry owcze i kozie w wysokości 5% ad valorem.

PRODUKCJA ANGLO PERSIAN OIL CO. w miesiącu listopadzie wynosiła 545 ton, co daje 5.926.000 ton w ciągu pierwszych 11 miesięcy 1932 r.

MIEDZY PERSJĄ A IRAKIEM toczą się rokowania w sprawie otwarcia tranzytowej drogi handlowej z Persji do Bejrutu lub Aleksandrii. Droga ta będzie miała doniosłe znaczenie dla ożywienia ruchu handlowego płc. Persji.

S T A T Y S T Y K A

Handel zagraniczny Polski z krajami Bliskiego Wschodu

Handel zagraniczny Polski z krajami Bliskiego Wschodu
w okresie styczeń — październik 1932 r. w porównaniu z tymże
okresem r. 1931. (dane G. U. S.).

K r a j e	1 9 3 1		1 9 3 2	
	Przywóz	Wywóz	Przywóz	Wywóz
	T y s i ą c e z ł o t y c h			
Palestyna	577	1,365	428	2,406
Egipt	11,689	2,908	7,613	2,221
Syrja	18	2,082	31	1,612
Persja	393	567	445	1,185
Turcja	891	2,010	743	1,714

Handel zagraniczny Polski z krajami Bliskiego Wschodu w miesiącu
październiku r. 1932 w porównaniu z tymże okresem r. 1931.

K r a j e	1 9 3 1		1 9 3 2	
	Przywóz	Wywóz	Przywóz	Wywóz
	T y s i ą c e z ł o t y c h			
Palestyna	257	96	19	224
Egipt	725	414	722	402
Syrja	—	76	—	67
Persja	27	54	32	182
Turcja	49	273	44	302

Handel zagraniczny Palestyny

Handel zagraniczny Palestyny w mies. lipcu i sierpniu 1932 r. w porów-
naniu z tymże okresem r. 1931 (dane Palestine Commercial Bulletin)

	L I P I E C		S I E R P I Ę Ń	
	1931	1932	1931	1932
	w f u n t a c h p a l e s t y ŋ s k i c h			
Przywóz ogółem	506,480	554,947	471,539	790,981
w tem towary	505,954	530,600	471,518	785,147
Wywóz ogółem	75,005	234,170	65,410	216,873
w tem towary	74,981	59,676	59,776	64,998
Reeksport	31,322	25,150	10,351	22,275
Tranzyt	11,750	15,880	9,304	17,936

Główne artykuły przywozu.

	L i p i e c				S i e r p i e ń			
	1 9 3 1		1 9 3 2		1 9 3 1		1 9 3 2	
	Kwintale	ŁP.	Kwintale	ŁP.	Kwintale	ŁP.	Kwintale	ŁP.
Ryż	4,265	5,621	8,425	11,060	5,584	7,051	8,285	9,937
Pszenica	24,039	18,698	31,812	23,700	13,715	11,895	13,613	13,378
Mąka pszenna	17,729	15,079	15,312	13,879	13,715	11,895	13,613	13,378
Cukier	14,500	12,818	10,262	9,801	7,759	6,762	7,944	7,717
Cukry i słodycze	1,063	3,261	468	1,480	771	2,508	334	1,194
Kartofle	5,005	3,053	5,354	1,954	5,324	3,594	5,034	2,036
Piwo w butelk. (litry)	329	1,286	315	1,241	216	863	177	677
Drzewo m³	6,575	15,587	5,869	14,748	7,307	10,830	11,803	32,347
Drzewo na skrz. poma- rańcz. m³	963	3,553	—	—	198	743	384	1,449
Cement	3,259	1,278	5,585	1,935	5,089	1,544	8,404	2,947
Żelazo w sztabach, prę- tach i kątach	11,156	5,849	12,455	6,132	12,049	6,321	16,253	7,842
Przędza bawełn.	296	3,067	476	4,762	331	3,153	500	4,849
Tkaniny bawełn.								
bielone	345	6,010	473	7,446	191	3,608	378	5,649
farbowane	1,208	21,640	1,106	18,443	1,131	19,061	1,157	18,447
szare	393	2,998	771	5,793	583	4,512	674	4,733
drukowane	76	1,722	108	2,465	161	2,667	93	2,109
Tkaniny czysto wełn.	21	1,924	64	5,287	30	2,868	76	6,159
Tkaniny jedwabne mie- szane i z jedwabiu sztucznego	331	16,872	306	13,513	289	15 007	250	9,993
Pończochy i skarpetki bawełn. (tuz.)	3,317	939	6,268	1,071	8,810	1,206	11,219	1,181
Nafta w cysternach (litr)	3,040,338	6,496	2,503,996	5,22	2,601	5,788	4,635	9,313
Benzyna w cysternach (litr)	1,049,908	10,583	1,374,080	10,742	1,227	12,366	1,510	12,560
Papier pakowy	1,191	1,845	618	1,367	835	1,119	2,016	2,609
Papier drukowy	546	1,124	793	1,280	858	1,755	2,228	3,894

Główne artykuły wywozu.

	L i p e c				S i e r p i e Ń			
	1931		1932		1931		1932	
	Kwin- tale	ŁP.	Kwin- tale	ŁP.	Kwin- tale	ŁP.	Kwin- tale	ŁP.
Migdały	155	586	112	186	212	881	144	567
Oliwa jadalna	323	1,259	142	1,019	229	566	365	2,085
Wina (litrów)	61,318	1,721	67,019	954	40,707	944	51,470	761
Cement	11,010	2,432	6,400	1,557	8,000	1,854	9,680	1,912
Pończochy (tuz.)	1,808	778	2,155	744	2,240	943	1,883	576
Mydło do prania	4,271	12,788	3,771	10,799	3,431	10,936	4,163	12,156
Sztuczne zęby	—	1,034	—	927	—	902	—	445

Handel zagraniczny Palestyny w mies. sierpniu 1932 w porównaniu
z mies. lipcem tegoż roku wg. poszczególnych krajów

	L I P I E C 1 9 3 2				S I E R P I E Ń 1 9 3 2			
	Przewóz	Wywóz	Reeks- port	Tran- zyt	Przywóz	Wywóz	Reeks- port	Tran- zyt
	w t u n t a c h p a l e s t y Ń s k i c h							
W. Brytanja	107,037	3,929	1,925	10	136,092	5,215	6,281	181
Niemcy	44,303	241	2,411	178	74,322	457	622	236
Francja	17,320	239	792	83	17,542	1,883	380	272
Rumunja	24,613	310	10	—	37,199	478	—	—
Szwajcarja	2,339	2	48	—	2,767	30	7	—
Italja	21,698	530	447	—	24,813	1,653	154	—
Egipt	116,635	11,175	14,720	5,082	102,785	10,752	4,689	5,511
Syrja	81,592	32,590	3,351	1,772	108,049	27,221	8,497	1,414
Irak	1,503	73	41	—	630	48	772	18
Persja	1,699	—	—	—	3,378	3	—	163
Turcja	11,002	—	—	103	26,524	7	—	—
Arabja	298	—	6	—	—	6	—	—
Polska	3,248	186	344	385	11,300	198	109	76

HANDEL ZAGRANICZNY SYRII

Handel zagraniczny państw lewantyńskich pod mandatem francuskim
w trzecim kwartale 1932 r. w porównaniu z tymże okresem r. 1931.

(dane Bulletin Economique)

	III-ci kwartał	
	1931	1932
	w tysiącach pastów syryjskich*	
Przywóz ogółem	—	1,045,713
w tem towary	1,215,987	889,838
Wywóz ogółem	524,187	375,837
w tem towary	324,900	207,844
Re-eksport	33,933	12,118
Tranzyt	165,355	155,875

Główne artykuły przywozu w III-im kwartale 1932 r.

	T o n	Tys. P. S.
Tkaniny czysto bawełniane różne	607	37,923
„ bawełniane, farbowane w sztukach	336	20,988
„ bawełniane, niebielone	415	17,900
„ z jedwabiu z domieszką bawełny	124	19,051
Sukno	77	17,546
Benzyna w cysternach	10,406	36,640
Nafta w cysternach	13,144	26,283
Cement	32,476	26,381
Żelazo w sztabach	6,943	21,522
Części zamienne do maszyn	1,743	29,349
Węgiel kamienny	17,784	16,895
Ryż mielony	2,762	16,926
Grysik	4,917	16,123

* 5 P. S. = 1 P. C. S. or = & 0,039 = Zł. 0,349

Główne artykuły wywozu w III-im kwartale 1932 r.

Zboże	7,652	22,388
Wełna i sierść	709	13,687
Suche jarzyny	4,603	12,537
Surowy jedwab	285	10,749
Inne niewymienione zboża	4,382	9,071
Tkaniny bawełniane z domieszką jedwabiu	68	7,139
Jaja	578	6,522
Morele	529	4,855
Maszyny elektryczne	10	4,431
Orzechy laskowe	1,555	4,293

Handel zagraniczny państw lewantyńskich pod mandatem francuskim
w III-im kwartale r. b.

	Przywóz	Wywóz	Reeksport	Tranzyt
	w s w r v i e t k i c h p i a s t r a c h			
W. Brytanja	97,675,648	8,421,305	132,125	7,263,222
Niemcy	48,655,375	5,878,060	12,560	1,399,100
Francja	167,491,093	33,913,672	15,035	5,087,400
Rumunja	67,281,039	243,800	—	6,741,223
Belgja	59,054,140	260,455	—	314,350
Stany Zjedn.	54,743,688	7,928,188	342,979	21,576,148
Italja	45,367,962	12,371,557	395,378	9,928,815
Czechosłowacja	16,746,905	3,600	—	1,203,400
Jugosławja	12,646,367	—	—	3,084,453
Egipt	26,394,418	9,871,339	140,181	6,240,660
Persja	16,728,520	1,815,800	811,064	75,326,650
Turcja	40,469,712	5,272, 55	1,345,030	3,800
Transjordanja	711,857	10,175,528	1,018,637	—

HANDEL ZAGRANICZNY IRAKU

Handel zagraniczny Iraku w r. 1931/32 w porównaniu z latami 1929/30 i 1930/31
(dane: Admin stration Report of the Departament of Customs and Excise
for the financial year 1931/32)

	1929—1930	1930—1931	1931—1932
	w r u p j a c h *)		
Przywóz ogółem	982,32,840	713,81,615	639,78,175
w tem towary	893,35,873	667,32,371	473,92,850
przywóz koncesjon.	31,22,322	53,69,332	10,36,429
Wywóz ogółem	540,30,346	393,48,346	450,38,733
w tem towary	351,27,473	295,69,790	356,71,814
Re-eksport	23,07,939	13,64,296	11,95,034
Tranzyt	513,23,901	325,92,682	307,67,262

Główne artykuły przywozu.

	1930/31		1931/32	
	Ilość	Wartość	Ilość	Wartość
	w l a k a c h r u p i j **)			
Tkaniny bawełniane, tys. m.	44,346	140	59,240	157
Cukier, ton	27,229	56	28,765	52
Tkaniny jedwabne, tys. m.	6,951	31	12,773	47
Oleje, hl.	50,733	35	51,866	38
Herbata, ton	1,903	27	2,240	24
Metale i rudy, ton	16,729	38	10,015	18
Drzewo	—	33	—	16
Maszyny	—	33	—	15
Tkaniny wełniane, tys. m.	586	13	813	15
Pojazdy	—	20	—	14
Aparaty i instrumenty	—	12	—	14
Odzież	—	14	—	13
Papier, ton	902	10	848	10
Mydło, ton	2,614	16	1,683	9
Owoce i warzywa, ton	4,355	11	4,099	9

*) 1 rupia = 18 pensów

**) 1 lak = 100.000 rupij

Główne artykuły wywozu i re-eksportu.

	1930/31		1931/32	
	Ilość	Wartość	Ilość	Wartość
	w l a k a c h r u p i j			
Daktylę, ton	154,099	106	165,965	120
Zboże i mąka, ton	215,321	113	273,276	119
Metale i rudy, ton	1,749	45	348	94
Wełna (surowa), ton	4,564	39	5,298	27
Skóry i futra, ton	1,312	21	1,285	18
Zwierzęta żywe, sztuk	168,344	14	162,781	17
Tkaniny bawełniane, tys. m.	1,738	5	3,773	9
Pojazdy	—	7	—	6
Towary, przyw. przez Tow.				
Naft., ton	611	5	1,031	6
Trzewia, skrzyń	94,940	9	95,606	5
Nasiona, ton	2,541	2	1,489	4
Tkaniny wełniane, tys. m.	55	1	116	31
Bawełna surowa, ton	678	5	179	1
Tkaniny jedwabne, tys. m.	630	3	354	13

Handel zagraniczny Iraku w roku 1931/32 w porównaniu z r. 1930/31
wg. poszczególnych krajów.

	1930/31			1931/32		
	Przy- wóz	Wywóz i reeks- port	Trans- zyt	Przy- wóz	Wywóz i reeks- port	Trans- zyt
	w l a k a c h r u p i j					
W. Brytania	222	106	35	174	146	38
Indje	123	109	24	125	101	36
Persja	66	24	160	54	25	144
U. S. A.	28	52	12	20	47	10
Niemcy	31	9	7	28	22	5
Syrja	27	18	4	29	25	16
Belgja	32	2	21	32	7	11
Italja	31	1	10	34	6	4

S P R A W Y C E L N E I T R A N S P O R T O W E

Układ tranzytowy między Palestyną a Transjordanją

Dla zapoznania naszych sfer importowo-eksportowych ze stroną prawną stosunków handlowych i celnych Palestyny z sąsiadującymi krajami, ogłosiliśmy w numerze poprzednim naszego miesięcznika (Nr. 4, R. I) treść układu celnego między Palestyną a Syryją. Poniżej w dalszym ciągu podajemy w tłumaczeniu treść układu, regulującego tranzyt towarów między Palestyną a Transjordanją.

Tranzyt towarów między Palestyną a Transjordanją, nadawanych bezpośrednio bądź pośrednio do tranzytu, odbywać się będzie na następujących warunkach:

1. Tranzyt będzie dozwolony w stosunku do towarów, przychodzących morzem do portu Hajfy oraz koleją z Egiptu. W każdym wypadku towary winny być dostarczone do Amman koleją w zapieczętowanym wagonie, który zawierać będzie wyłącznie towary do tranzytu.
2. Nadawane do tranzytu mogą być wyłącznie oryginalne paczki w takim stanie, w jakim przybywają do Hajfy.
3. Liście tytoniowe nadawane do Transjordanji, winny być skierowane pod adresem Dyrektora Departamentu celi w Amman.
4. Od towarów, przewożonych tranzytem przez Palestynę do Transjordanji, nie będą pobierane opłaty tranzytowe.
5. Broń może być nadawana do tranzytu do Transjordanji morzem przez port w Hajfie, albo pocztą, z zastrzeżeniem, że winna być kierowana pod adresem Dyrektora Departamentu Celi w Amman. W wypadku, gdy broń nie jest skierowana pod adresem Dyrektora Departamentu Celi, władze celne Palestyny winny ją nadać lub skierować pod ten adres.

Zmiany w syryjskiej taryfie celnej

Wysoki Komisarz Republiki Francuskiej wprowadził następujące zmiany w taryfach celnych państw lewantyńskich pod mandatem francuskim:

1. Rozporządzeniem Nr. 109/LR z dnia 9 sierpnia 1932 — podwyższenie stawek celnych przywozowych na naftę.
2. Rozporządzeniem Nr. 110/LR z dnia 9 sierpnia 1932 — zmianę stawek celnych przywozowych na tkaniny i wyroby z jedwabiu naturalnego, czystego i mieszanego.
3. Rozporządzeniem Nr. 113/LR z dnia 11 sierpnia 1932 — zmianę stawek celnych na tkaniny i wyroby z jedwabiu sztucznego, czystego i mieszanego.
4. Rozporządzeniem Nr. 114/LR z dnia 12 sierpnia 1932 — podwyższenie stawek celnych na zboże, mąkę i grysik.
5. Rozporządzeniem Nr. 125/LR z dnia 25 sierpnia 1932 — zmianę stawek celnych na tkaniny bawełniane i przędzę bawełnianą „Job“.
6. Rozporządzeniem Nr. 126/LR z dnia 25 września 1932 — zmianę stawek celnych na statki, sadzonki leśne drzew dekoracyjnych i owocowych.
7. Cykularzami Generalnego Inspektora Cel:

Nr. 358 odnośnie cementu,

- | | | |
|-------|---|--|
| „ 359 | „ | pończoch i skarpetek, |
| „ 361 | „ | krup i mąki jęczmiennej, |
| „ 363 | „ | pistacyj, igieł i płyt gramofonowych, sandałów i obuwia oraz papieru do wyrobu pudełek zapalczanych, |
| „ 364 | „ | urządzeń sanitarnych, |
| „ 367 | „ | produktów, wyszczególnionych w rozporządzeniach Nr. 110, 113 i 114/LR pochodzenia tureckiego, |
| „ 369 | „ | tkanin z bawełny pochodzenia tureckiego. |
| „ 372 | „ | koszulek gazo-żarowych. |

Poniżej podajemy treść rozporządzenia o zmianie stawek celnych na tkaniny bawełniane i przędzę „Job“.

ROZPORZĄDZENIE NR. 125/LR.

Wysoki Komisarz Republiki Francuskiej.

Na zasadzie dekretów Prezydenta Republiki Francuskiej z dn. 23 listopada 1920 i 3 września 1926,

Na zasadzie rozporządzeń: Nr. 2542/I z 3-go kwietnia 1924, 296 z 15 maja 1926, 76/LR z 18 lipca 1931, 31/LR z 25 marca 1932, określających taryfy, jakim podpadać będzie import towarów pochodzenia obcego oraz ustalające stawki, stosowane do tkanin bawełnianych i przędzy bawełnianej „Job“,

ROZPORZĄDZENIE.

Artykuł I. Stawki celne, stosowane do towarów, przywożonych do Syrii i Libanu, wyszczególnionych poniżej, pochodzących z krajów, korzystających z taryfy normalnej, zostają podwyższone z 25 na 40% ad valorem.

Tkaniny czysto bawełniane, niebielone, w sztukach (Nr. 184 taryfy celnej).

Tkaniny czysto bawełniane, bielone, w sztukach (Nr. 185—188 tar.).

Tkaniny czysto bawełniane, farbowane, w sztukach (Nr. 189—190 tar.).

Tkaniny czysto bawełniane, drukowane, w sztukach, (Nr. 191—193 tar.).

Tkaniny czysto bawełniane, tkane, z przędzy farbowanej, w sztukach (Nr. 194—196 tar. celn.).

Inne tkaniny czysto bawełniane, w sztukach (Nr. 202 tar. celn.).

Tkaniny bawełniane, zawierające najwyżej domieszkę 20% sztucznego jedwabiu, bez względu na szerokość tkaniny, w sztukach, (Nr. 202 bis tar. celn.).

Tkaniny z czystej bawełny, nie wyszczególnione powyżej, oraz tkaniny bawełniane z domieszką innych niewymienionych materiałów (Nr. 202 ter tar. cel.).

Artykuł II. Niniejszym odwołuje się przepisy taryfowe, przewidziane w artykułach 1 i 9 rozporządzenia Nr. 76/LR z 28 lipca 1931 odnośnie przędzy bawełnianej „Job“ (Nr. 179—182) § G taryfy celnej.

Artykuł III. Towary wymienione w art. I, pochodzące z krajów, do których stosuje się taryfę maksymalną, opłacają cło w podwójnej wysokości stawek przewidzianych w tym artykule.

Artykuł IV. Przepisy niniejszego rozporządzenia wchodzi w życie w ciągu 3 dni, licząc od daty jego podpisania.

Rozporządzenie zostanie opublikowane w drodze obwieszczenia na drzwiach Pałacu Wysokiego Komisarjatu oraz zewnątrz urzędów celnych.

Do towarów, w których udowodniona przesyłka w kraju pochodzenia z przeznaczeniem do państw Lewantu pod mandatem francuskim, miała miejsce przed datą podpisania niniejszego rozporządzenia, będą stosowane stawki, obowiązujące przed wprowadzeniem tegoż rozporządzenia.

Datę przesyłki stwierdza data wystawienia konosamentu lub listów przewozowych towarzystw kolejowych.

Artykuł V. Powierza się wykonanie niniejszego rozporządzenia Sekretarzowi Generalnemu i Generalnemu Inspektorowi Cel.

Beyrouth, 25 sierpnia 1932.

Za Wysokiego Komisarza
podpisany: *Hellen*.

Zmiany stawek celnych w Iraku

Nowela celna Nr. 13 z r. 1932, wydana na zasadzie art. 22 Ustawy Celnej (Prawo Nr. 56 z 1931 r.) zawiera zmianę taryfowych wartości tkanin bawełnianych, stanowiących podstawę do wymiaru cła. Poniżej podajemy obowiązujące nowe stawki taryfowe:

Nr.	Waga yardu kwadr.	R o d z a j t k a n i n				
		Szare	Bielone	Farbow.	Z farbow j przędzy	Drukow
		w funtach za kilogram				
1	poniżej 21 gr.	192	438	408	337	843
2	od 21 — 27 „	157	295	365	309	796
3	od 27 — 42 „	157	262	344	297	744
4	od 42 — 58 „	139	190	232	238	485
5	od 58 — 75 „	126	185	196	182	336
6	od 75 — 92 „	118	176	165	154	251
7	od 92 — 117 „	113	167	148	134	196
8	od 117 — 142 „	96	143	144	127	188
9	od 142 — 167 „	91	143	136	118	188
10	od 167 — 201 „	91	134	128	100	183
11	od 201 — 234 „	91	123	124	100	165
12	pow.żej 234 „	91	123	108	95	157

1) Obowiązujące cło od valorem (obecnie 15% + $\frac{1}{5}$ -ta) pobierane będzie od stawek, ustalonych, ad (6). Stawki powyższe odnoszą się nie tylko do tkanin bawełnianych przywozowych, ale i do tkanin, przedstawionych do oczenia ze składów wolnocłowych, poczynawszy od daty wejścia w życie niniejszej noweli.

2) Niniejsza taryfa zostaje wprowadzona w życie z dn. 1 lipca 1932 r. na okres trzech miesięcy, po którym to czasie będzie podlegała kwartalnej rewizji, bądź też będzie nadal obowiązywała w całości lub częściowo. W wypadku braku noweli o rewizji, taryfa ta będzie obowiązywała aż do czasu jej znówelizowania lub anulowania.

3) W celu uniknięcia dokładnego badania towaru koniecznem jest sporządzanie faktur importowych przesyłek. Faktury oprócz deklaracji celnych, winny wskazywać wagę beli (bądź paczki) lub sztuki materiału, oraz rodzaj materiału, zgodnie z powyższą klasyfikacją taryfową, jak również liczbę, długość i szerokość sztuk każdego rodzaju przywożonego. W wypadku różnej szerokości przyjmuje się średnią szerokość jako podstawę do obliczeń.

4) Do niniejszej taryfy stosują się wszelkie przepisy Ustawy Celnej i nie-

prawidłowe deklarowanie, sprzeczne z określeniami niniejszej taryfy, karane będzie z art. 144 Ustawy Celnej.

5) Przepisy niniejszej taryfy nie odnoszą się do tkanin, wyszywanych, półjedwabnych, szali, siatek, tiuli, serwetek, materiałów do pokrywania mebli, oraz

6) Opusty na tarę wynoszą 5% od wagi brutto beli, wyjąwszy wypadki, innych imitacji lub rodzajów gobelinów, niedrukowanych, które opłacają cło ad valorem od „prawdziwej wartości“, zdefiniowanej w art. 30 Ustawy Celnej. gdy właściwa waga beli jest wskazana lub może być udowodniona; gdy towary, podlegające taryfie, są przywożone w innych opokowaniach, ustalenie opustu na tarę następuje przez faktyczne wyważenie opakowania.

Bagdad. Dane 22 czerwca 1932.

Rustam Haidar
Minister Finansów.

OD REDAKCJI:

Prace ogłaszane w „Palestynie i Bliskim Wschodzie“, są wyrazem osobistych przekonań autorów.

Niezamówione manuskrypty zwraca się tylko w razie załączenia adresowanej koperty i znaczków pocztowych. Uprasza się autorów o przysyłanie wyłącznie maszynopisów.

OD ADMINISTRACJI:

Uprasza się o nadsyłanie zaległych należności za poprzednie numery „Palestyny i Bliskiego Wschodu“, względnie o uiszczenie prenumeraty za czwarty kwartał b. r. Wpłaty załączonym blankietem na konto P. K. O. Nr. 9231, Polsko-Palestyńska Izba Handlowa, Warszawa.

REDAKCJA I ADMINISTRACJA:

Warszawa, ul. Królewska Nr. 18. — Tel. 246-37.

P. K. O. 9231.

Biura czynne od godz. 9 do 15.

PRENUMERATA:

Kwartalnie	zł. 4.—
Półrocznie	„ 7.50
Rocznie	„ 15.—
Cena pojedynczego egzemplarza „	1.50

CENY OGŁOSZEŃ:

$\frac{1}{4}$ stronica	zł. 200.—
$\frac{1}{2}$ „	„ 110.—
$\frac{1}{4}$ „	„ 60.—
Za ogłoszenia trójjęzyczne (polski, angielski, hebrajski) dolicza się 50% do cen powyższych.	

Redaktor odpowiedzialny:
JÓZEF KINCLER,
abs. W. S. H.

Wydawca:
POLSKO-PALESTYŃSKA
IZBA HANDLOWA.

Druk. „Monolit“, Warszawa, Ogrodowa 1, tel. 701-92.

SVENSKA ORIENT LINIEN

regularna komunikacja okrętowa

GDYNIA/GDAŃSK — LEWANT

ALGIER, EGİPT, PALESTYNA, SYRJA, CYPR,
GRECJA, TURCJA I PORTY MORZA CZARNEGO

w przerwach 14-dniowych za pomocą
nowoczesnych, szybkobieżnych parowców i statków
motorowych.

	ładuje w Gdyni.	Gdańsku:
M.S. „HEMLAND“ do portów: Jaffa i Hajfa	ca 18 stycznia	19 stycznia
M.S. „ERLAND“ do portów: Piraeus, Bey- ruth, Jaffa, Aleksandrja	ca 30 stycznia	31 stycznia
M.S. „GOTLAND“ do portów: Algier, Ale- ksandrja, Jaffa, Beyruth, Piraeus, Istanbul	ca 13 lutego	14 lutego
M.S. NORDLAND“ do portów: Piraeus, Istanbul, Beyruth, Haifa, Jaffa, Aleksandrja	ca 20 lutego	21 lutego

Blizszych informacji udzielają:

Scandinavian Levant & America

Bergenske Baltic Transports Ltd.

S. S. Agency G. m. b. H.

A.-G.

G d a ń s k, Hundegasse 89

G d a ń s k, Hundegasse 89

Adr. telegr.: „Scandship“

Adr. telegr.: „Bergenske“

Telefon: 22541.

Telefon: 22541.

Gdynia, ul. Portowa, Tel. 1230.

Dom Ekspedycyjny **D. LANDAU I E. SŁIOZBERG**

Warszawa, Bielańska 3, Tel. 630-99, 425-36.

P. K. O. 13729.

Oddziały: Białystok, Wilno, Łódź, Równe, Lwów, Kraków,
Katowice, Poznań, Bydgoszcz.

ŁADUNKI ZBIOROWE DO PALESTYNY I KRAJÓW
BLISKIEGO WSCHODU.

Asekuracja, Clenie, Magazynowanie

Przedstawicielstwo na Polskę Palestyńskiego Domu Transportowego

J. HILEL & CO.

Tel-Aviv — Jaffa — Jerusaleń — Haifa — Beirouth.

DOM BANKOWY
D. M. SZERESZOWSKI

WARSZAWA

PLAC ŻELAZNEJ BRAMY Nr. 1

Adres telegraficzny: „SZERESZBANK”

telefony międzymiastowe:	251-60
	223-13
	223-03

WAGONS-LITS//COOK

WARSZAWA

KRAKOWSKIE-PRZEDMIEŚCIE 42/44

ORAZ AGENTURY

DO PALESTYNY I EGIPTU

TANIO ■ SZYBKO ■ WYGODNIE