

BEZPŁATNY
WYKAZOWY

P A L E S T Y N A
i
B L I S K I W S C H Ó D

organ polsko-palestyń-
skiej izby handlowej

TREŚĆ NUMERU SZÓSTEGO (ROK III) „PALESTYNY I BLISKIEGO WSCHODU”

Wystawa Polska na Targach Lewantyńskich, 1934 — * * *, Zagadnienie imigracji żydowskiej do Palestyny w dobie obecnej — L. LEWITE, Refleksje palestyńskie — N. SZWALBE, Obecny brak rąk roboczych w Palestynie, Rozwój przemysłu palestyńskiego w r. 1933, Wzmoczony ruch budowlany w Palestynie, Hodowla ryb w Palestynie, Nadwyżka budżetowa rządu palestyńskiego, Przegląd prasy, Światła i cienie gospodarki palestyńskiej — wywiad z prezesem L. LEWITE, * * * — P. W., Komunikaty Polsko-Palestyńskiej Izby Handlowej, Kronika: Palestyna, Egipt, Syryja, Irak, Turcja, Persja, Transjordanja, Cypr, Statystyka handlu Polski z Bliskim Wschodem, Wywóz rur na Bliski Wschód, Statystyka handlu zagranicznego Palestyny, Statystyka handlu zagranicznego Egiptu, Sprawy celne i transportowe.

TREŚĆ NUMERU SIÓDMEGO I ÓSMEGO (ROK III) „PALESTYNY I BLISKIEGO WSCHODU”

Preliminarz budżetowy rządu palestyńskiego na r. 1934/35 — Dr. A. MARCUS, Bankowość i kredyt w Tel-Awiwie — Dr. K. GRUNWALD, Sprawozdanie Departamentu Cel, Akcyz i Handlu rządu palestyńskiego za r. 1933, Przemysł lustrzany w Palestynie — D. BROMBERGIER, Spółdzielnie przetwórcze i handlowe w rolnictwie żyd. w Palestynie — I. SUDOWICZ, Sądownictwo w Palestynie, Produkcja wina w Palestynie, Położenie gospodarcze Persji — O. A. MERITT-HAWKES, Przegląd prasy — P. W., Komunikaty Polsko-Palestyńskiej Izby Handlowej, Kronika: Palestyna, Egipt, Syryja, Irak, Turcja, Persja, Transjordanja, Cypr, Statystyka: Statystyka handlu Polski z Bliskim Wschodem, Wywóz rur na Bliski Wschód, Statystyka handlu zagranicznego Palestyny, Sprawy celne i transportowe.

TREŚĆ NUMERU DZIEWIĄTEGO (ROK III) „PALESTYNY I BLISKIEGO WSCHODU”

Zagadnienie Rady Legislatywnej w Palestynie — L. LEWITE, Przemysł cytrusowy w Palestynie — H. VITELES, Sprawozdanie Komitetu Targów Lewantyńskich za 1934 r., Inwestycje w budownictwie palestyńskim r. 1933, Morze Martwe — T. G. TULOCH, Sprawa naturalizacji imigrantów w Palestynie, Imigracja do Palestyny w I-szem półroczu 1934 r., Możliwości produkcji rękawiczek w Palestynie — D. BROMBERGIER, Nowe tereny kolonizacyjne — B. D. LEWIN, Przegląd prasy — P. W., Komunikaty Polsko-Palestyńskiej Izby Handlowej, Kronika: Palestyna, Transjordanja, Syryja, Egipt, Irak, Turcja, Persja, Cypr, Statystyka: Statystyka handlu Polski z Bliskim Wschodem, Wywóz rur na Bliski Wschód, Statystyka handlu zagranicznego Palestyny. Sprawy celne i transportowe.

TREŚĆ NUMERU DZIESIĄTEGO (ROK III) „PALESTYNY I BLISKIEGO WSCHODU”

W sprawie komunikacji lotniczej między Polską a Palestyną — L. LEWITE, Przemysł cytrusowy w Palestynie — H. VITELES, Stosunki budowlane w Palestynie — M. TISCHLER, Projekt budowy portu lotniczego w Tel-Awiwie — Inż. K. ZIEMBIŃSKI, Wpływ hodowli drobiu na intensyfikację gospodarki rolnej w Palestynie — Inż. E. ELBINGIER, Możliwości rozwoju przemysłu chemicznego w Palestynie — Mgr. D. SZRAJBER, Stan załesienia Palestyny — Inż. I. SUDOWICZ, Sytuacja gospodarcza Turcji, Pakt arbitrażu między królem Ibn Saudem i Imamem Jechja, Przegląd prasy — P. W., Komunikaty Polsko-Palestyńskiej Izby Handlowej, Kronika: Palestyna, Transjordanja, Syryja, Egipt, Irak, Turcja, Persja, Cypr, Statystyka: Statystyka handlu Polski z Bliskim Wschodem, Wywóz rur na Bliski Wschód, Statystyka handlu zagranicznego Palestyny, Sprawy celne i transportowe.

Palestyna i Bliski Wschód

czasopismo poświęcone sprawom gospodarczym
Palestyny i Bliskiego Wschodu

Rok III

Warszawa, Listopad 1934

Nr. 11

TREŚĆ NUMERU:

Str.

Baron Edmund Rotszyld

—

*

*

*

434

Rola Barona Edmunda Rotszylda w dziejach kolonizacji żydowskiej

w Palestynie — L. Lewite

436

Mandat palestyński a Rada Legislacyjna — Adw. Dr. D. Fajgenberg

440

Podstawa przemysłowo-handlowa gospodarczego rozwoju Palestyny —

Adw. B. Ołomucki

444

Kwestja mieszkaniowa w Palestynie — Dr. A. Bonne

447

Stosunki budowlane w Palestynie — M. Tischler

461

Produkcja napojów wysokokowych w Palestynie

464

W sprawie intensyfikacji hodowli bydła w Palestynie — Inż. I. Sudowicz

468

Przegląd prasy — P. W.

471

Komunikaty Polsko-Palestyńskiej Izby Handlowej

473

Kronika:

Palestyna 476

Transjordania 486

Syrja 486

Egipt 486

Irak 488

Turcja 488

Cypr 489

Statystyka:

Statystyka hanalu Polski z Bliskim Wschodem 490

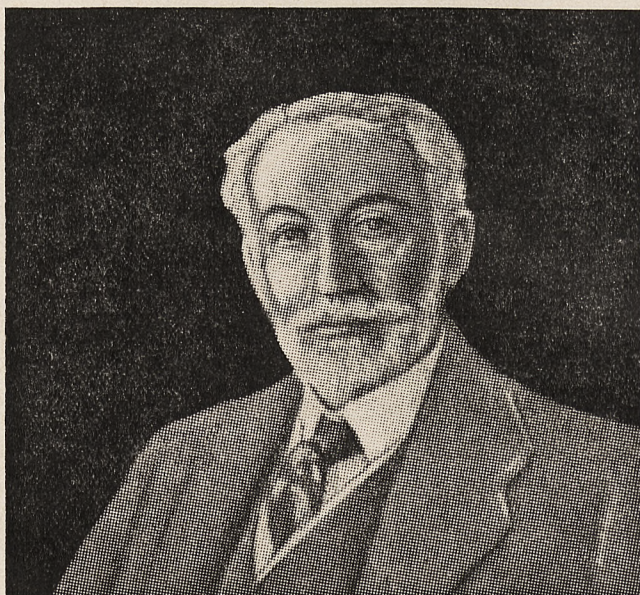
Wywóz rur na Bliski Wschód 490

Statystyka handlu zagranicznego Palestyny 491

Statystyka handlu zagranicznego Egiptu 493

Sprawy celne i transportowe 495

BARON EDMUND ROTSZYLD



W dn. 2 listopada b. r zmarł w Boulogne sur Seine w 89 roku życia baron Edmund Rotszyld.

W zmarłym naród żydowski utracił jednego ze swoich najlepszych synów, oddanego całą duszą sprawie żydowskiej, a szczególnie kolonizacji żydowskiej w Palestynie. Zgon Barona wywołał szczery, głęboki żal całego świata kulturalnego, znikła bowiem nieprzeciętna indywidualność, człowiek o wielkiej wartości etycznej.

Baron Edmund Rotszyld urodził się dn. 19 sierpnia 1845 r. w Boulogne sur Seine. Był on wnukiem Mayera Anchel'a Rotszylda, założyciela słynnej rodziny bankierskiej, a najmłodszym synem barona James'a Mayera. Po śmierci swego brata Alfonsa, Edmund Rotszyld staje na czele rodziny Rotszyldów. Bierze czynny udział w życiu gospodarzem Francji, wykazując jednocześnie żywe zainteresowanie dla wszelkich spraw społecznych. Szczególnie absorbuje go sprawa kolonizacji żydowskiej w Palestynie. Inwestuje w Palestynie wielkie kapitały i zakłada szereg kolonij. Uniwersytet Żydowski w Jerozolimje również znalazł w zmarłym swego protektora. Rotszyld 5-krotnie odwiedzał Palestynę, by przekonać się naocznie o postępach umiłowanego dzieła — po raz ostatni w r. 1925, gdy obchodził 80-tą rocznicę urodzin. Rotszyld był gorącym patriotą francuskim, i rozwijał we Francji szeroką działalność dobroczynną. Był on wybitnym znawcą i mecenasem sztuki. Piękny swój dom w Londynie ofiarował Instytutowi Francuskiemu, wyposażywszy ten dom rentą roczną w sumie 80.000 franków, na utrzymanie młodych artystów francuskich, pragnących kształcić się w Anglii. Hojność barona przyczyniła się w znacznej mierze do utworzenia w Madrycie domu Velasquez'a, będącego ostoją artystów francuskich w Hiszpanji oraz do utworzenia Villi Medicis, będącej ośrodkiem sztuki francuskiej we Włoszech.

Również i francuskie sprawy naukowe nie były Rotszyldowi obojętne. Gdy w r. 1921 prasa francuska zwróciła uwagę na upośledzenie chemików francuskich, z powodu braku we Francji nowoczesnego laboratorium chemicznego, Zmarły ofiarował Akademji Umiejętności 200.000 funtów na budowę takiego laboratorium.

Zmarły był jednym z gubernatorów Banku Francuskiego i b. administratorem Francuskich Kolei Państwowych. Wśród odznaczeń posiadał Krzyż Legji Honorowej i medal za uczestnictwo w wojnie 1870—1871.

ROLA BARONA EDMUNDA ROTSZYLDA W DZIEJACH KOLONIZACJI ŻYDOWSKIEJ W PALESTYNIE

Kolonizacja żydowska w Palestynie, która rozpoczęła się w latach 80-tych ubiegłego wieku, napotkała w pierwszym okresie swego rozwoju na wielkie trudności. Kraj prawie że przez 2 tysiące lat zaniedbany i opuszczony przedstawiał sobą zgłiszcza i ruiny. Ziemia palestyńska sucha, wyjałowiona, częściami błotnista, tworzyła niejako wielką pustynię. Istniały pozatem ciężkie warunki sanitarne i w kraju nie było też dostatecznego bezpieczeństwa. Tu i owdzie coprawda napotkać było można na wioski arabskie, te jednak nie pulsowały życiem, a raczej świadczyły o zastoju i wegetacji. Ciężka więc była sytuacja i trudne zadanie miał kolonista żydowski w Palestynie w tym oto okresie. Były to jeszcze pierwsze kroki, które wymagały dużo wysiłku, energii, samozaparcia, a nawet i poświęcenia. Nie istniała jeszcze wówczas organizacja sjonistyczna oraz jej liczne instytucje, spełniające w dziele kolonizacji żydowskiej w Palestynie funkcje organów państwowych, któreby mogły przyjsć z pomocą pierwszym pionierom. W pierwszym tym okresie osadnictwa żydowskiego w Palestynie, kolonje żydowskie znalazły się w ciężkiej prawie że katastrofalnej sytuacji. Konieczne były wielkie nakłady pieniężne, bez których nie można było myśleć o dalszej egzystencji.

W tej oto ciężkiej chwili dla kolonizacji żydowskiej w Palestynie zjawia się na widowni baron Edmund Rotszyld, który nietylko wspiera zagrożone kolonje, lecz zakupuje wielkie połacie kraju, zakłada nowe kolonje i rozpoczyna wiekopomne swe dzieło w Palestynie, które stworzyło podwaliny dla przyszłej wielkiej kolonizacji żydowskiej w tym kraju. Słusznie więc został on nazwany „ojcem kolonizacji żydowskiej w Palestynie“.

Działalność swą na terenie Palestyny, rozpoczyna Rotszyld w roku 1883. Pod wpływem delegacji „Chowewej Zion“ (zwolenników osadnictwa żydowskiego w Palestynie) z rabinem Samuelem Mohilewerem na czele, która przedłożyła ciężką sytuację Żydów we wschodniej Europie, baron Rotszyld daje się nakłonić do wspierania kolonizacji żydowskiej w Pale-

stynie i przystępuje z zapałem do największego dzieła swego życia. Delegacja, malując sytuację Żydów w Rosji, wskazała na ten promyk nadziei, który zaświtał na horyzoncie Palestyny i na konieczność wsparcia tych pierwszych osiedli i wyprowadzenia ich z ciężkiej sytuacji materialnej. Delegacja znalazła należyte zrozumienie u barona. Bierze on pod swoją pieczę kolonje Riszon le Zion, Rosz Pina, Zychron Jakow. Stara on się tym kolonjom dać mocne podstawy gospodarcze, a pozatem zakłada szereg nowych kolonij. Wielkie obszary przez niego zakupione, zostają rozparcelowane i rozdzielone kolonistom, przyczem koloniści otrzymują pożyczki na budowę domów, na zakładanie ogrodów warzywnych i owocowych. Wielkie kapitały barona Rotszylda szły również na cele oświatowe i sanitarne; zakładał on szkoły, budował synagogi, szpitale i inne gmachy dla użytku publicznego. W Riszon le Zion zakłada on piwnice winne, urządzone według wszelkich wymogów techniki i inwestuje w nich 2.000.000 franków. Baron przewidywał, iż Palestyna stanie się poważnym producentem wina i chciał tej produkcji torować drogę dla jej rozwoju. Wierzył on, iż intensywne kolonizacja w Palestynie jest możliwa a nawet konieczna. Dążył on do tego, aby w kolonjach jego prowadzona była gospodarka mieszana, która bardziej się opłaca od gospodarki zbożowej. Trudno w chwili obecnej wyliczyć wszystkie zasługi barona dla odbudowy kraju. Praca jego w Palestynie nosiła charakter nie filantropijny, lecz była wynikiem świadomości narodowej i dążenia do odbudowy przastarej ojczyzny. Baron Rotszyld wykupił 400.000 dunamów gruntu w Palestynie, z czego 80.000 w Transjordanji. Tereny te w Transjordanji, nieskolonizowane jeszcze, staną się niebawem przy odpowiedniej zmianie konjunktury politycznej pierwszą bazą dla kolonizacji żydowskiej w tej oderwanej od macierzy części Palestyny. Baron Rotszyld inwestował w Palestynie od 80 — 100 milionów franków złotych.

Inwestycje te były znacznie mniejsze od inwestycji barona Hirscha w Argentynie i na innych terenach, a które wynosiły $\frac{1}{4}$ miljarda franków. Kolonizacja barona Rotszylda przyniosła jednak mimo mniejszych nakładów pieniężnych więcej plonu. Baron Hirsch był zaabsorbowany wyłącznie myślą produktywizacji mas żydowskich, natomiast w poczynaniach jego brak było czynnika uczuciowego, brak było ideału oraz tych horoskopów, któreby mogły zachęcić kolonistę do wytrwałości, a nawet do poświęcenia. Baron Rotszyld wczuł się natomiast w duszę narodu żydowskiego i zrozumiał, iż moment tęsknoty do przastarej ojczyzny jest pierwszorzędnym czynnikiem, który może pobudzić do działania, i na tych też przesłankach budował swą koncepcję o produktywizacji narodu żydowskiego. Baron Rotszyld interesował się najdrobniejszymi szczegółami gospodarki rolnej w Palestynie. Stale wysyłał do kraju siły fachowe z roz-

maitych gałęzi produkcji rolnej, stale wykazywał swą niezmordowaną inicjatywę w kierunku podniesienia wartości gospodarstw rolnych w kraju. Przeprowadzał w swych kolonjach szereg eksperymentów i prób, zmierzających do wytwarzania nowych produktów rolnych i stworzenia w ten sposób nowych możliwości zarobkowych. Pozatem baron w znacznej mierze interesował się przemysłem. Uważał on, że Żydzi, stanowiący element bardzo przedsiębiorczy, zdołają w tej dziedzinie wykazać swe zdolności i przysporzyć krajowi wielkie korzyści. Poza wspomnianemi już wyżej piwnicami winnemi w Riszon le Zion, wybudował on takowe w Zychron Jakow, fabrykę szkła w Tanturze, fabrykę jedwabiu w Rosz Pina, i fabrykę perfum w Ekronie. Pozatem brał również udział i w rozbudowie wielkiego przemysłu palestyńskiego. Przy tej okazji wspomnieć należy o wielkich młynach Rotszylda w Hajfie, jak również o jego wydatnem udziale w takich wielkich przedsiębiorstwach, jak fabryka cementu „Nescher“ w Hajfie, i „The Palestine Electric Corporation“ Rutenberga. Wspomnieć również należy o złożach soli w Atlit i fabryce oliwy „Shemen“. Baron wydawał również wielkie kwoty na budowę szos i dróg, gdyż zdawał sobie sprawę jak ważne znaczenie mają dobre połączenia komunikacyjne dla rozwoju kolonizacji kraju. Kolonje Rotszylda były z początku administrowane przez własnych urzędników. Administracja ta była nawskroś biurokratyczna i wywołała w swym czasie ostrą krytykę ze strony żydowskiej opinii publicznej. O r. 1899 zarząd nad jego kolonjami obejmuje t-wo I. C. A. Od r. 1924 utworzone zostaje specjalne t-wo P. I. C. A. („Palestine Jewish Colonisation Association“), które przejmuje zarząd nad kolonjami Rotszylda. T-wo P. I. C. A. rozporządza wielkimi kapitałami, których same roczne odsetki przedstawiają wartość stu kilkudziesięciu tysięcy funtów. Na czele t-wa P. I. C. A. stoi syn zmarłego, lord James Rotszyld.

Metody kolonizacyjne barona Rotszylda różniły się znacznie od metod kolonizacji organizacji sjonistycznej. Baron Rotszyld był pozatem z początku wrogo usposobiony do politycznych zamierzeń Herzla. Obawiał się on, iż hasła głoszone przez sjonistów, mogą uniemożliwić pracę konstruktywną w Palestynie, albowiem władze tureckie, które i tak okiem niechętnym patrzyły na rozbudowujące się kolonje żydowskie, w konsekwencji wzmożonej działalności politycznej, uniemożliwiłyby dalszy proces kolonizacji Żydów w Palestynie. Rotszyld pracował zupełnie samodzielnie, niezależnie od organizacji sjonistycznej, ale działanie tych dwóch czynników, nietylko że z sobą nie kolidowało, lecz dopełniało się wzajemnie. Sjonizm wytworzył potężny ruch narodowy, parcie mas żydowskich do swej dawnej ojczyzny, przygotował opinię publiczną świata, a baron Rotszyld swą pracą konstruktywną, pracą od podstaw, wzmocnił pozycje przedstawicieli

sjonizmu w ich żądaniach oddania Żydom Palestyny. Z biegiem czasu Baron Rotszyld zmienił swoje stanowisko i zbliżył się do organizacji sjonistycznej. W okresie wojny światowej pozostaje w stałym kontakcie z ruchem sjonistycznym, i wiele się przyczynił do osiągniętych sukcesów politycznych. Więzy jego z organizacją sjonistyczną zacieśniają się szczególnie w r. 1917, po nadaniu deklaracji Balfoura. Baron Rotszyld przyznaje się otwarcie, że bez ruchu sjonistycznego i osiągniętych przez niego sukcesów politycznych, kolonizacja żydowska w Palestynie nie miałaby tego znaczenia, które posiada obecnie. Baron Rotszyld interesuje się od tej chwili wszelkimi zagadnieniami sjonizmu i stoi na straży interesów swego narodu. W r. 1929 obrany zostaje honorowym prezydentem Rady Agencji Żydowskiej na pierwszym zjeździe konstytucyjnym w Zurichu. Przyjęcie prezydentury Agencji Żydowskiej było dowodem jego dalszego zbliżenia do sjonizmu i do metod pracy obranych przez światowy ruch sjonistyczny. Gdy w swoim czasie minister kolonij rządu brytyjskiego Pasfield wydał swą sławną białą księgę, która przekreślała poprostu wszelkie kolonizacyjne poczynania Żydów i prawie uniemożliwiała dalszy rozwój w tym kierunku, baron Rotszyld ostro wystąpił przeciwko tym zakusom i z ojcowską pieczołowitością upominał się o prawa dla kolonizacji żydowskiej. Żąda kategorycznie zniesienia tych ograniczeń i umożliwienia dalszej budowy kraju. W ostatnim okresie jego życia interesują go nie tylko sprawy kolonizacyjne Palestyny, ale ma przed sobą stale w pamięci cały kompleks zagadnień związanych z tym krajem. Niema sprawy gospodarczej, politycznej, dotyczącej Palestyny, któraby uszła jego uwagi, aż do ostatnich dni jego życia. Niema też żadnego kulturalnego przedsięwzięcia w Palestynie, w któremby Rotszyld nie brał czynnego udziału. Szczególnie Uniwersytet Hebrajski w Jerozolimie znalazł w nim swego protektora. Czuł się samotnym w swem otoczeniu, które nie rozumiało jego poczynania na rzecz Palestyny.

Rotszyld był pierwszym w wielkim stylu pionierem konstruktywnej budowy Palestyny. Dał on podwaliny kolonizacji żydowskiej. Torował swą pracą drogę dla przyszłych pokoleń i przez swoje wiekopomne dzieło otworzył nową kartę w dziejach kolonizacji żydowskiej. Baron Rotszyld przez swą konstruktywną działalność w Palestynie, owianą zapalem i polem, przenikniętą wiarą w lepsze jutro narodu, pozostanie symbolem najszlachetniejszych myśli, uczuć i dążeń, nurtujących społeczeństwo żydowskie.

MANDAT PALESTYŃSKI A RADA LEGISLATYWNA

W wywiadzie, udzielonym korespondentowi „Jüdische Rundschau“, na pokładzie włoskiego statku „Jerozolima“ prof. Weitzman, w czasie podróży swej do Palestyny w bieżącym miesiącu, oświadczył między innymi, że sprawa Rady Legislatywnej w Palestynie stanie się aktualna w końcu 1935 roku. Z oświadczenia tego, z pobytu Wysokiego Komisarza Palestyny w Londynie i z wielu innych znaków wynika niewątpliwie, że rząd mandatowy szykuje się do realizacji zapowiedzi zawartej w II-iej białej księdze z 1930 r., w której oświadczone, że kwestja wykończenia konstytucji samorządu Palestyny jest sprawą dojrzałą i aktualną. W związku z tem rodzi się dla Żydów pytanie, jakie stanowisko zająć wobec tego ewent. aktu ustawodawczego władzy mandatowej, i jak się ustosunkować do posunięcia rządu palestyńskiego, które wywołać może skutki nieobliczalne. Nie będziemy na to pytanie odpowiadali z punktu widzenia politycznego. Sedno rzeczy w tem leży, czy Rada Legislatywna w Palestynie zgodna jest z fundamentalnymi podstawami prawnymi norm ustawodawstwa międzynarodowego, które regulują położenie Palestyny, a przede wszystkim mandatu palestyńskiego i tych jego klauzul, które dotyczą Żydowskiej Siedziby Narodowej?

Termin ten — Żydowska Siedziba Narodowa — pełen niejasności i wątpliwości, użyty poraz pierwszy w programie bazylejskim, znalazł się zkolei w t. zw. deklaracji Balfoura, będącej w istocie swej aktem politycznym rządu angielskiego, obleczonej w formę listu lorda Balfoura do lorda Rotszylda. Dopiero w traktacie pokojowym w Sevres, zawartym między Turcją a państwami koalicyjnymi, lecz przez Turcję nieratyfikowanym, termin ten zostaje inkorporowany, jako część składowa aktu prawa międzynarodowego. Właściwą treść nadaje mu dopiero tekst mandatu palestyńskiego, uchwalonego w ostatecznej swej redakcji przez Radę Ligi Narodów w lipcu 1922 r. Definicji pojęcia „Żydowska Siedziba Narodowa“ mandat również nie zawiera. Tkwiące jednak w nim normy, a przede wszystkim klauzula wstępna, dają nam możliwość bliższego skomentowania tego pojęcia. Klauzula ta nietylko uznaje więz historyczną narodu żydowskiego z Palestyną, ale przede wszystkim uznaje słuszność odbudowy żydowskiego ogniska narodowego w Palestynie.

Niewątpliwie pojęcie odbudowy odnosi się do odtworzenia czegoś, co już istniało. Istniał w Palestynie polityczny organizm żydowski, samo-

dzielny, niezależny, krótko mówiąc: państwo żydowskie. Interpretacja odmienna lekceważyłaby słowo „odbudowa“ i zawartą w niem treść rekonstrukcji faktów, które już istniały, a które ponownie należy powołać do życia. Oczywiście, że ta interpretacja mieć może jeno wartość muzyki przyszłości. Palestyna jest chwilowo krajem mandatowym, będącym pod zarządem mandatarjusza — Anglii, wykonywującego swój mandat pod kontrolą Ligi Narodów. Mandatarjusz ten jednak zgodnie z przepisami mandatu odpowiedzialny jest za ustanowienie w Palestynie takiego gospodarczego, politycznego i administracyjnego stanu rzeczy, któryby zapewnił utworzenie w Palestynie Żydowskiej Siedziby Narodowej.

Szereg artykułów mandatu określa bliżej zobowiązania mandatarjusza w tym przedmiocie; a więc winien on faworyzować zwarte osiedlanie się Żydów na ziemiach kraju, ułatwiać imigrację żydowską; język hebrajski zaś uznany zostaje za jeden z 3-ich urzędowych języków kraju. Agencja Żydowska zostaje powołana do współpracy z rządem mandatowym w sprawach odbudowy żydowskiego ogniska narodowego i interesów ludności żydowskiej w Palestynie. Słowem mandat — ta fundamentalna konstytucja Palestyny — nakłada na rząd mandatowy obowiązki, których wypełnienie zagwarantowałoby możliwość swobodnej i nieskrępowanej pracy nad odbudową życia żydowskiego w kraju, a tem samem zadowoliliby Żydów całkowicie.

Trudność sytuacji polegała jednak na tem, że obok zobowiązań w stosunku do Żydowskiej Siedziby Narodowej, zobowiązań, które kontrahentem Anglii czyniły nietylko ludność żydowską w Palestynie, ale naród żydowski w świecie — istnieją w mandacie zobowiązania Anglii względem ludności tubylczej Palestyny, ściśle mówiąc, ludności nieżydowskiej, których istotą jest to, aby nie było uczynione, coby ograniczyć mogło cywilne lub religijne prawa tej ludności.

Z całości mandatu wynikało jasno, że obowiązkiem Anglii jest czynna współpraca nad odbudową kraju, jak i piecza nad tem, by nic nie uczyniono, co by z punktu widzenia prawa cywilnego i religijnego skrzywdzić mogło ludność tubylczą. Bieg jednak wypadków, a przede wszystkim urzędowe komentarze rządu angielskiego do mandatu poszły w kierunku zgoła odmiennym. W komentarzach tych zawarte było stopniowe ograniczenie i zacieśnienie pojęcia Żydowskiej Siedziby Narodowej i jej atrybutów, jak i systematyczne pomniejszanie, niemal likwidacja obowiązków rządu mandatowego w zakresie współpracy nad odbudową ogniska żydowskiego. Te komentarze zawarte są w t. zw. dwu białych księgach, pierwszej z roku 1922, drugiej z roku 1930.

W księdze pierwszej sformułowany jest przede wszystkim pogląd rozprawiający się z doktryną, w myśl której Palestyna winna być tak ży-

dowska, jak Anglja angielską. Mandat, wywodzi białą księgą, mówi o odbudowaniu w Palestynie Żydowskiej Siedziby Narodowej, nie zaś o odbudowaniu Palestyny jako Żydowskiej Siedziby Narodowej. Z tej stylizacji zdaniem autorów białej księgi, płynie ten wniosek, że w Palestynie obok Siedziby Żydowskiej Narodowej jest miejsce jeszcze na inny organizm kulturalny, czy polityczny. Wychodząc z tej zasadniczej przesłanki, biała księga formułuje pogląd rządu również w najważniejszej dla Żydów sprawie, w sprawie imigracji, uzależniając ją od zdolności absorbcyjnej i sytuacji gospodarczej kraju. W dokumencie tym nacisk położony jest na tę stronę zobowiązań mandatarjusza, które odnoszą się do ludności tubylczej. Piecza nad jej interesami leżała przedewszystkiem na sercu autorom białej księgi. Aktywność zaś rządu mandatowego w kierunku współpracy z narodem żydowskim nad odbudową ogniska żydowskiego usuwa się na plan dalszy, redukuje się niemal do zera.

Ten komentarz do mandatu stał się na przeciąg lat 8-iu fundamentem polityki angielskiej w Palestynie. W zakresie 3-ch najważniejszych bodaj punktów, t. j. imigracji, tworzenia zwartych osiedli żydowskich na gruntach państwowych, robót publicznych, nie sposób zanotować ani jednego doniosłego posunięcia rządu. Imigracja krępowana była szeregiem rozporządzeń i ustaw, które utrudniały nadmiernie możność wjazdu do kraju. Ziemi rządowej dla zwartej kolonizacji Żydzi nie dostali. Nie porozumiewał się też rząd mandatowy ani razu z Agencją Żydowską co do zatrudnienia Żydów przy robotach publicznych. Fakty te były niemal bezspornie ustalone na 17-ej sesji Komisji Mandatowej Ligi Narodów. Jedynie w zakresie obywatelstwa rząd mandatowy zdyskontował potrzeby imigracji żydowskiej, wydając ustawę o obywatelstwie, która zapewniała je każdemu po 2-letnim pobycie w kraju i nienagannem sprawowaniu się. Również i język hebrajski został należycie uhonorowany, jako jeden z 3-ch urzędowych języków kraju. To wszystko, co pozostało z tekstu mandatu, z tekstu, który zasadniczo narzucał Palestynie ustrój kolonizacyjny, t. j. ustrój kraju, którego naczelnem zadaniem jest przyjęcie i zagospodarowanie licznych i nowych rzesz przychodźców.

Mimo jednak takiego politycznego stanu rzeczy energia żydowska potrafiła znakomicie w ciągu lat 7 od roku 1922 do 1929 rozbudować pozycje żydowskie w Palestynie. W tym roku wybuchają w Palestynie rozruchy, zjawia się w kraju komisja studjów z Londynu, a w następstwie w roku 1930 wychodzi druga biała księga, która zawiera w sobie komentarze i myśli, będące kompletnem zaprzeczeniem intencji mandatu. Ta druga biała księga, nastawiona już w zupełności i wyłącznie na interesy ludności tubylczej, uzależnia imigrację żydowską już nietylko od sytuacji gospodarczej ludności żydowskiej, ale również i od bezrobocia Arabów. Wynika z niej nie-

dwuznacznie, że dopóki choć jeden Arab jest bezrobotny, dopóty imigracja żydowska winna być wstrzymana. Ta biała księga występuje wyraźnie przeciwko zasadzie pracy żydowskiej, aprobowanej przez pracodawców żydowskich, mówi ona o ograniczeniu wolnego obrotu ziemią celem uniemożliwienia Arabom wyzbywania się własności ziemskiej. Realizacja tego dokumentu byłaby synonimem likwidacji pracy żydowskiej w Palestynie. Uderzała ona bowiem w dwa punkty najżywotniejsze, przyływ nowych ludzi i wykup ziemi.

Alarm i protesty, jakie dokumet ten wywołał, aż do dymisji członków Agencji Żydowskiej, spowodowały cofnięcie się rządu mandatowego i wysłanie przez premiera Mac Donalda listu do profesora Weitzmana, w którym najdrastyczniejsze punkty białej księgi uległy modyfikacji.

Tak naszkicowany przebieg wypadków dowodzi niewątpliwie, że faktyczna odbudowa ogniska żydowskiego i rozwój jego fundamentów prawnych szły w kierunku odwrotnie proporcjonalnym. O ile działalność żydowska nadała już dziś pojęciu Żydowskiej Siedziby Narodowej treść konkretną w postaci miast, wsi, fabryk i domów żydowskich, o tyle ze strony mandatarjusza istnieje tendencja do ciągłego zważania podstawy prawnej Żydowskiej Siedziby Narodowej. Tendencja ta ujawnia się w wybitnie jednostronnem komentowaniu mandatu, jak i zgoła biernym stosunku do wysiłków żydowskich, a nawet stawianiu co pewien czas wysiłkom tym trudności. Słynna historia tropienia nielegalnej turystyki żydowskiej jest niewątpliwie sprawą tej drastycznym przykładem.

Gotujący się w ciszy gabinetów angielskich projekt utworzenia Rady Legislatywnej leży również niewątpliwie na linii sprzecznej z interesami Żydowskiej Siedziby Narodowej, powiedzieć można — również sprzecznej z przesłankami mandatu. Praca żydowska w Palestynie odbywa się tam na mocy prawa, a nie na zasadach tolerancji; nieutrudniania nam tej pracy wymagać możemy, gdyż uprawniają nas do tego uroczyste zobowiązania nie tylko Anglii, ale i wszystkich narodów zespolonych w Lidze Narodów. Ustrój Palestyny musi być zastosowany do potrzeb kolonizacji żydowskiej, a nikt przecież nie wątpi, że Rada Legislatywna w tym kraju, zbudowana na zasadach większości nieżydowskiej, mogłaby dziełu żydowskiemu kłaść co najcięższe kłody pod nogi. Taka sytuacja byłaby niewątpliwie sprzeczna z mandatem; wysuwane tu i ówdzie koncepcje, w myśl których z pod kompetencji Rady wyjęte byłoby wszystko to, co tyczy Żydowskiej Siedziby Narodowej, sprawy nie rozwiązują. Podział kompetencji byłby wręcz niemożliwy, a zresztą kwestje kolonizacji i imigracji zająłoby o setki innych spraw. Rozporządzenie lub uchwała pozornie obojętne, jak np. cła ochronne dla przemysłu palestyńskiego, mogłaby dotkliwie uderzyć w interesy ży-

dowskie, wchodząc jednak pozornie w zakres kompetencji Rady Ustawodawczej.

I dlatego stając w obliczu nowych czekających nas trudności musimy przede wszystkim organizować opinię, uświadamiać ją należycie, argumentować, podnosząc na każdym kroku, że odbudowa Żydowskiej Siedziby Narodowej zagwarantowana jest przez prawo międzynarodowe, i że wolno nam się bezapelacyjnie i stuprocentowo przeciwstawić instytucji, która kryje w sobie niebezpieczeństwo utrudnienia i osłabienia tej odbudowy.

Adw. B. OŁOMUCKI

PODSTAWA PRZEMYSŁOWO-HANDLOWA GOSPODARCZEGO ROZWOJU PALESTYNY

Gdyby chciał opierać się na przesłankach teoretycznych co do rozwiązywania problemów ekonomicznych, wnioski, jakieby z tych przesłanek można było wyciągnąć — stałyby w rażącej sprzeczności z tem, czego jesteśmy świadkami w rozwoju gospodarczym Palestyny.

Podchodząc do zagadnienia gospodarczej rozbudowy Palestyny (abstrahujemy w tej chwili od jej politycznego znaczenia dla żydostwa), należy zauważyć, iż istniał cały szereg najrozmaitszych teorii, nakreślających wytyczne, po których rozwój ten miałby się odbywać. De facto żadna z tych teorii nie ostała się, a poczynania realizacyjne odgrywały raczej rolę eksperymentów, nie mogących poważnie wpłynąć na całokształt gospodarstwa Palestyny. Jedno było pewne, że ostatecznie musi się wytworzyć pewien typ gospodarstwa w Palestynie, która z natury swego położenia geograficznego i pod kątem widzenia potrzeb rynków Bliskiego Wschodu stanie się centrum wymiany towarowej pomiędzy Wschodem a Zachodem. Nie bez znaczenia jest i fakt, że żydostwo kolonizujące Palestynę prócz zapału i pracy, jaką wnosi — przychodzi z całym zasobem techniki, doświadczenia i kapitałów, niezbędnych dla ufundowania zdrowego współczesnego gospodarstwa.

Jeśli w procesach ekonomicznych trudno pochwycić punkt równowagi, by nakreślić z całą pewnością wytyczne, po których gospodarstwo się rozwija, tedy w stosunku do Palestyny (oczywiście, uwzględniając krótkotrwałe doświadczenie) — należy przypuszczać, że typ gospodarstwa palestyńskiego nabiera charakterystycznych cech samoistnej gospodarki, idącej w 2-ch kierunkach: przemysłowym i handlowym. Stopień rozwoju

rolnictwa, a raczej ogrodnictwa, nosi charakter ekspansji handlowej w najszerszym tego słowa znaczeniu (pomarańcze, tytoń, wina).

Rozwój przemysłu, zdążający do uniezależnienia się z jednej strony od zbędnego importu, ale z drugiej — nie ograniczający się tylko do rynku palestyńskiego, lecz zdobywający również inne rynki dla eksportu swoich wyrobów — dowodzi zdrowych podstaw w samym założeniu stałego rozwoju industrializacji kraju. Tem się też tłumaczy imponujący wprost wzrost udziału Palestyny w handlu międzynarodowym, który to udział w latach 1931, 2 i 3 w % (biorąc import i eksport razem) przedstawia się, jak następuje:

Rok	1931	—	0,09 %
„	1932	—	0,13 %
„	1933	—	0,19 %

czyli udział Palestyny w handlu światowym wzrósł w ciągu ostatnich 3-ech lat o 111 %.

Nie będziemy wchodzić tu w szczegółową analizę poniższych cyfr importu i eksportu Palestyny:

Import Palestyny w latach 1930 — 1, 2 i 3 (wart. w funt. pal.)

	1930	1931	1932	1933
Art. spoż., napoje i tytoń	1,393,900	1,535,129	1,784,830	2,425,817
Surowce i półfabr.	597,574	417,904	556,965	836,485
Wyroby gotowe	4,067,135	3,261,785	3,910,411	5,743,394
Różne i niesklasyfikow.	927,540	725,182	1,516,713	2,117,793
Ogółem	6,985,258	5,940,000	7,768,920	11,123,489

Eksport Palestyny w latach 1930 — 1, 2 i 3 (wart. w funt. pal.)

	1930	1931	1932	1933
Art. spoż., napoje, tytoń	1,476,070	1,229,663	2,025,664	2,246,039
Surowce i półfabr.	51,992	58,692	42,917	31,915
Wyroby gotowe	365,350	280,438	312,392	306,092
Różne i niesklasyfikow.	2,683	3,268	518	7,571
Ogółem	1,896,095	1,572,061	2,381,491	2,591,617

Jedno z cyfr tych wyczytać można — Palestyna coraz więcej zapotrzebowuje towarów, ale zapotrzebowanie to jest charakterystyczne: wzrasta import materiałów inwestycyjnych. W strukturze handlu palestyńskiego surowce i półfabrykaty oraz towary różne mieszczą w sobie właśnie

te pozycje taryfy celnej, które obejmują artykuły inwestycyjne, jak również i te, których dotychczas jeszcze Palestyna sama nie produkuje.

Obserwujemy ciekawe zjawisko, że obok wzrostu konsumpcji gotowych importowanych wyrobów sprowadza się jednocześnie instalacje dla produkcji tych właśnie wyrobów, a to celem wyeliminowania zbędnego importu.

Trzeba nadmienić, że Palestyna jest bardzo wdzięcznym terenem dla penetracji obcych wyrobów, gdyż obowiązuje tam nieograniczona klauzula największego uprzywilejowania, tem niemniej młoda organizacja przemysłu palestyńskiego już niejednokrotnie dała dowody umiejętności i zdolności obrony interesów swego przemysłu.

W nierównie mniejszym stopniu w stosunku do importu rozwija się eksport z Palestyny, ale i ten jednak w ciągu niespełna 3-ich lat niemal się podwoił. Tempo rozwoju tego eksportu z konieczności musi ustępować rozwojowi importu, jednakże jeśli się zważy, że jest to eksport niepremijowany, że przemysł dopiero się instaluje, że wreszcie trzeba wdzierać się na rynki zbytu — jasnym się staje, że jest to naturalna, zdrowa ekspansja eksportowa, mająca wszelkie dane rozwojowe. Dotyczy to nie tylko artykułów rolnych, skoro coraz częściej na rynkach obcych spotykać zaczynamy już wyroby przemysłu palestyńskiego, konkurującego z innymi przemysłami. W miarę utwierdzania się przemysłu palestyńskiego — należy się spodziewać dalszego rozszerzenia jego ekspansji handlowej. Powyżej z grubsza naszkicowane objawy tłumaczą właśnie w głównej mierze ową panującą obecnie w Palestynie prosperity.

Jaki udział w rozbudowującym się gospodarstwie palestyńskim bierze Polska?

W latach:	1930	1931	1934	1933	1934
	w złotych polskich				
Eksport	2,667,000	1,634,000	3,207,000	5,752,000	6,058,000
Import	536,000	626,000	618,000	578,000	858,000
Saldo	2,131,000	1,008,000	2,589,000	5,174,000	5,200,000

Jak z powyższej tabeli wynika, stosunki gospodarcze pomiędzy Polską a Palestyną stale się wzmagają. Czy jednak są wyzyskane wszystkie możliwości wymiany towarowej między temi krajami? Przy bliższej analizie należy przyjść do przekonania, że obrót obecnie jest stanowczo zbyt mały i nie odpowiada istniejącym możliwościom. W zbyt małym procencie Polska partycypuje w imporcie palestyńskim, a przecież ma ku temu najbardziej sprzyjające warunki, bowiem rozporządza na miejscu elementem

kupieckim, doskonale znającym rynek polski, jak również posiada odpowiedni towar na eksport. Źródła niedostateczności rozwoju tych stosunków należy szukać raczej w tem, że Polska zbyt mało konsumuje towarów produkcji palestyńskiej. Zadzierzgnięcie stosunków handlowych i ich rozwój jest ściśle uzależniony od wzajemnego zainteresowania się stron rynkami zbytu. W tym względzie winna być zachowana pewna równowaga. Jej naruszenie hamuje możliwość wyzyskania wszystkich warunków wzajemnej ekspansji. Należy przypuszczać, że trudności te zostaną niebawem pokonane, a Palestyna, jako kraj o strukturze gospodarczej przemysłowo-handlowej, będzie mogła odegrać poważną rolę, jako odbiorca, względnie pośrednik w lewantyńskim handlu Polski.

Dr. A. BONNE.

KWESTJA MIESZKANIOWA W PALESTYNIE*)

Analiza ta przeprowadzona została z inicjatywy „Palestine Economic Corporation“ w New-Yorku. Ma ona na celu rzucić pewne światło na czynniki, powodujące nadzwyczajny wzrost ruchu budowlanego w Palestynie. Ze względu na brak odpowiednich cyfr i wystarczającego materiału rzeczowego, większość kwestyj poruszana została tylko pobieżnie. Znaczenie wniosków, wyciągniętych z poniższego badania, nie jest bynajmniej tem pomniejszone.

A. Zarysy ogólne.

Sytuacja obecna.

(em) W porównaniu z innymi krajami o podobnej wielkości i ilości mieszkańców wykazuje Palestyna w ostatnich latach niezwykle szybki rozwój ruchu budowlanego. Jedno tylko porównanie cyfr ruchu budowlanego w Palestynie z cyframi innych krajów przekona nas wystarczająco o wyjątkowym tempie działalności budowlanej w tym kraju. Urzędowe cyfry, tyjące się ruchu budowlanego, które nie obejmują całości prac budowlanych, lecz tylko ilość udzielonych zezwoleń, wykazują od 3-ich lat stały wzrost prac budowlanych w całym kraju, a szczególnie w dwóch miastach portowych — Tel-Awiv, Hajfa, podczas gdy w latach 1927—1930 zaobserwować się dał silny upadek budownictwa w całym kraju. Godne uwagi są pojedyncze pozycje urzędowych statystyk budowlanych. Ogólna wartość prac bu-

*) Przedruk z miesięcznika „Palästina“ Nr. 10, 1934 r.

downianych całego kraju była przed kilku laty najwyższą w Jerozolimie, a dopiero w ostatnich latach ustąpić musiała pierwszeństwa Tel-Awiwowi i Hajfie, które prześcignęły je intensywnością swych prac budowlanych. Liczba budowli wzniesionych w Tel-Awiwie jest znacznie większa niż w Jerozolimie. Wynika to z tego, że koszty budowy w Tel-Awiwie i Hajfie są znacznie niższe niż w Jerozolimie, gdzie większość gmachów buduje się z kamienia, co powoduje znaczny wzrost kosztów budowlanych.

Ruch budowlany w Tel-Awiwie jest wyłącznie żydowski, w Hajfie jest on przeważnie żydowski, podczas gdy w Jerozolimie nieżydowski ruch budowlany nie jest wiele mniejszy od żydowskiego.

Rozwój stawek komornego.

Już od 2 lat przeszło poprzednia bardzo nieprzychylna konjunktura dla budowy mieszkań ustąpiła coraz silniej wzrastającemu popytowi na mieszkania. Następstwem tego popytu była ogólna podwyżka komornego, często o 50% poprzednio pobieranego. Tak gwałtowny wzrost komornego spowodował ogólny sprzeciw i powszechny protest społeczeństwa, co zresztą na wzrost ten prawie zupełnie nie wpłynęło. Pożyteczna skądinąd inicjatywa rządu, ustanawiająca najwyższe stawki komornego, nie tyczyła się owych budowli tak, że nowoprzybyły do kraju imigrant, wynajmujący bardzo chętnie mieszkania w nowych budowlach, musi zadość uczynić niepomiarne wygórowanym wymaganiom właścicieli domów. Następujące stawki komornego przyjąć należy jako przeciętne dla roku 1934:

a) w Tel-Awiwie i Hajfie wysokość komornego waha się w zależności od ilości pokoi mieszkań:

1. w dzielnicy handlowej lub willowej, w pobliżu wybrzeża, ewentualnie na Hadar Hakarmel, komorne waha się między ŁP. 2,5 i ŁP. 3 od pokoju.

2. między centrum miasta a peryferjami komorne wynosi od ŁP. 2 — ŁP. 3 od pokoju.

3. na peryferjach miasta komorne waha się między ŁP. 2 i ŁP. 2,5 od pokoju.

Ceny te są o 30 do 50% wyższe od komornego w Tel-Awiwie i Hajfie przed 3-ma laty.

b) w Jerozolimie wysokość komornego ustabilizowała się już od 3-ch lat. Stawka komornego, w chwili obecnej waha się w wysokości ŁP. 2 od pokoju, bardzo ładnego i w dobrej dzielnicy, a tylko od mieszkań specjalnie eleganckich płaci się cokolwiek wyższe ceny.

Oprócz tego istnieje w Jerozolimie cały szereg dzielnic niezbyt od-

ległych od centrum miasta, gdzie komorne waha się od ŁP. 1 do ŁP. 1,5 od pokoju.

c) w kolonjach istnieje naogół mniejszy ruch budowlany niż w miastach. Ceny komornego sięgają tam wysokości stawek jerozolimskich, mimo, że i tam odczuwa się dotkliwy brak lokali mieszkalnych.

Obliczając niezwykle ruch budowlany w stosunku do ilości osób, dochodzimy do wniosku, iż mimo intensywności prac budowlanych, ilość mieszkań nie zwiększyła się, co nam wykażą następujące wywody.

Zasadnicze zagadnienie polega więc na złączeniu wpływów imigracji, przyrostu naturalnego i popytu na mieszkania, przyczem w pierwszym rzędzie uwzględnić należy następujące założenia:

a) czy obecna działalność budowlana zaspokoi popyt na lokale mieszkalne,

b) jeśli zaś nie, czy należy się liczyć z tem, iż ruch budowlany dalej się utrzyma, czy też zahamowany zostanie przez wysokie ceny i koszty budowlane,

c) jakie czynniki powodują wysokie komorne, wzrost cen gruntu i wysokie koszty budowlane,

d) jakie środki przyczynić się mogą do wzrostu ruchu budowlanego i do regulacji anormalnych stosunków cen gruntu oraz kosztów budowlanych.

B. Czynniki zapotrzebowania na lokale mieszkalne.

Najpierw należy wyrobić sobie należyte pojęcie o możliwym w przyszłości zapotrzebowaniu na mieszkania. Jako czynniki, powodujące zapotrzebowanie na mieszkania, należy przedewszystkiem wymienić cały szereg następujących powodów:

1) Imigracja,

b) Przyrost naturalny,

3) Śluby,

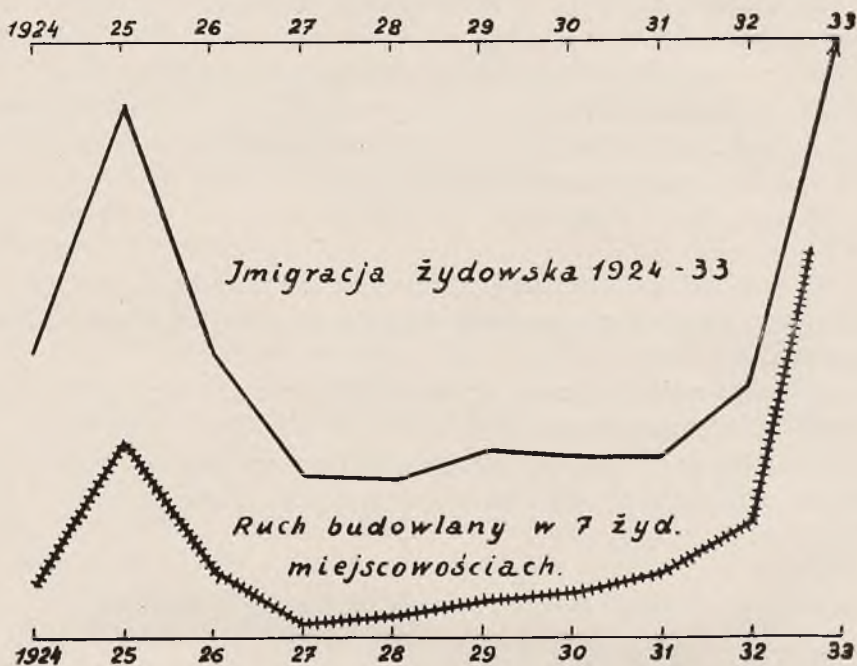
4) Wzrost wymagań, dotyczących się komfortu mieszkaniowego,

5) Budowa własnych domów mieszkalnych.

1) Zaczynamy analizę tej kwestji od imigracji, gdyż ona jest najznaczniejszym czynnikiem, powodującym popyt na mieszkania, przyczem uwzględniamy tylko te miejscowości, gdzie istnieje większy dopływ ludności żydowskiej. Jerozolimę eliminujemy z tych obliczeń, gdyż urzędowe cyfry ruchu budowlanego w tem mieście opierają się na fałszywym obliczeniu. Należy cyfry te dzielić przez 3, gdyż obliczone zostały na zasadzie m³ a nie m². W następującej tablicy uwzględnione zostały tylko miasta Tel-Awiw, Hajfa, Petach Tikwa, Tyberjada, Rechowot, Rizon le Zion,

Ramat Gan. Ze względu na to, iż cyfry te mają tylko znaczenie przy uwzględnianiu imigracji została Jaffa także pominięta w statystyce.

Imigracja żydowska i działalność budowlana w siedmiu najważniejszych ośrodkach imigracyjnych.



R O K	Imigracja	Inwestycje w ŁP.
1924	13,700	485,000
1925	34,600	1,607,000
1926	13,900	578,000
1927	3,500	146,000
1928	3,200	200,000
1929	6,500	309,000
1930	6,400	415,000
1931	5,100	587,000
1932	11,200	991, 00
1933	40,000	3,249,000

Porównanie cyfr wykazuje, już na pierwszy rzut oka, iż od wzmożonej imigracji zależny jest zwiększony ruch budowlany. Mamy tylko

bardzo powierzchowny pogląd na związek zachodzący między obydwoma wymienionymi zjawiskami. Dlatego też uwidaczniamy je sobie bardziej przez zamieszczenie wykresu graficznego. Rzeczywiście, bieg obydwu krzywych jest do siebie zadziwiająco podobny, tak, iż zrozumiałem jest wpływ imigracji żydowskiej na rozwój ruchu budowlanego. Z tego także możemy sobie wyrobić należyte pojęcie o sile ruchu budowlanego. Nie należy jednak przeoczyć faktu, iż nieuwzględnione tu zostały cyfry ruchu budowlanego Jerozolimy i pominięte zostały najogólniejsze dane cyfrowe ze strefy płaszczyzn, co razem wymaga pewnych poprawek. Poprawki te nie mogą jednakże wpłynąć na bieg krzywych wykresów. Bardziej godnym uwagi jest fakt, iż krzywa przedstawiająca się ruchu budowlanego, staje się coraz bardziej stromą, co wykazuje, iż ruch budowlany wzrasta znacznie szybciej, niż imigracja. Jeśli chcemy znaleźć odpowiedni klucz do współzależności imigracji i budowy, to powiedzieć musimy sobie, iż obecnie na 1.000 mieszkańców inwestuje się w budowie więcej pieniędzy niż dawniej. Te nadwyżki inwestycyjne mogą być spowodowane wieloma czynnikami jak:

- a) wzrost popytu na mieszkania,
- b) zmiany cen.

Jako czynniki wzrostu zapotrzebowań na mieszkania, wymienione zostały wyżej przyrost naturalny i śluby, wzrost wymagań komfortu mieszkalnego i dążenie do budowania własnych domów. Co się tyczy przyrostu naturalnego, można stwierdzić, na zasadzie wiarygodnych źródeł, przyrost ludności żydowskiej w miastach o 4.000 osób rocznie. Jeśli przeciętnie będziemy liczyli 2 osoby na pokój, otrzymamy zapotrzebowanie na 2.000 pokoi rocznie. Nie mamy niestety żadnych danych dotyczących zawieranych ślubów, możemy jednak przyjąć bardzo skromną stosunkowo cyfrę 1.800 ślubów rocznie i tworzący się w ten sposób popyt na 1.000 pokoi, co też nie będzie wysokim oszacowaniem. Dążenie do budowania sobie własnych domów oraz tendencja do wzrostu kwantytwnego jak i kwalitatywnego komfortu mieszkaniowego, nie zostanie przeceniona, o ile obliczymy na 2.000 pokoi.

Łącznie należy obliczyć przyrost zapotrzebowania na 5.000 w całym kraju, sfinansowanie czego wynosić musi najmniej od ŁP. 6.000 do ŁP. 8.000, należy przytem założyć, że chodzi tutaj o mieszkania średniej jakości i wielkości, bez specjalnych kosztownych urządzeń wewnętrznych.

Rzut oka na dwie krzywe wskazuje, że krzywa inwestycyj wznosi się znacznie wcześniej od krzywej imigracji, że istnieją lekkie odchylenia, a te lekkie odchylenia tłumaczyć się dają przez zapotrzebowanie na mieszkania, spowodowane wewnętrznymi czynnikami. Przytem należy zazna-

czyć, iż mimo wielokrotnego podwyższenia cen gruntu i kosztów budowlanych, ruch budowlany nie został przez to zahamowany.

Że zapotrzebowanie na mieszkania jeszcze daleko pokryte nie zostało, obliczyć możemy przy pomocy przeciętnej, przypadającej w Tel-Awiiwie na jeden pokój.

R O K	Liczba mieszkańców Tel-Awiiwu	Liczba pokoi	Obszar budowl. m ²	Wartość budowl. w 1.000 ŁP.
1925	34,000	15,452	236,669	1,185
1926	38,000	18,560	53,962	216
1927	37,000	21,044	12,719	51
1928	38,000	21,469	23,612	105
1929	40,000	21,990	28,710	130
1930	42,000	22,978	43,692	198
1931	46,000	24,544	65,795	310
1932	52,000	28,265	128,079	610
1933	72,000	35,000	353,322	1,767

Gdy w r. 1925 przypadało na 1 pokój 2,2 osoby, zaś w końcu 1933 r. przypadało 2,1 osoby na pokój, w latach kryzysu cyfra ta spadła na 1,8 na pokój. Obecnie mieszka więc tyle osób w jednym pokoju w Tel-Awiiwie, jak w r. 1925, podczas wielkiej IV-ej aliji. Wysoka cyfra 2,2 osoby na pokój, która w innych miastach nie jest niższa, niezależna jest zupełnie od ruchu budowlanego, będącego wynikiem popytu na mieszkania, w żydowskich ośrodkach emigracyjnych. Odpowiednie cyfry w innych krajach są znacznie niższe. O ile dla porównania weźmiemy Niemcy, gdzie wolny ruch budowlany w dziedzinie mieszkaniowej regulowany jest ingerencją państwa, co zdawałoby się powinno się przyczynić do dużej gęstości zamieszkania, to i w tym wypadku cyfra niemiecka jest o wiele niższa od cyfry telawiwskiej. Z wszystkich mieszkań w Niemczech tylko 5,6% zamieszkanym jest więcej niż przez 2 osoby, 30,5% zajęte są przez jedną lub dwie osoby i 47,8% zamieszkanym jest od 1/2 do jednej osoby, zaś 15,7 mieszkań zajmuje po 1/2 osoby na pokój.

Fakt gęstości zamieszkania pozwala na wyciągnięcie wniosków, że ruch budowlany utrzyma się tak długo w mocy, póki nie zaistnieją lepsze warunki mieszkaniowe. Spotykamy się tu też z zagadnieniem, jaka rola przypada wysokim kosztom budowlanym i cenie gruntu na kształtowanie się rynku mieszkaniowego Palestyny. Przytem należy najpierw zbadać, czemu komorne w Tel-Awiiwie i Hajfie jest tak wysokie. Jako powody wysokiego komornego dają się ustalić następujące 3 czynniki:

a) dążenie właścicieli domów do coraz większej rentowności ich kapitałów,

b) wysokie ceny gruntu,

c) wysokie koszty budowlane.

Dochodzą do tego specjalnie wysokie opłaty hipoteczne i opłaty od nieruchomości. O ile chodzi o punkt a), zaznaczyć należy, że ta tendencja właścicieli domów jest głównym powodem wysokich stawek komornego. Właściciele domów ulegają żądzy szybkiego wzbogacenia się, a szczególnie w okresach pomyślnej konjunktury mieszkaniowej. Nie należy jednakże przeczyć faktowi, iż wysokie ceny gruntów i koszty budowlane mocno wpływają na rachunek rentowności domów w Palestynie. Chodzi tu także o wartość zamienną. Właściciel gruntu lub domu tylko wówczas osiąga wysoką cenę za swoją własność, c ile istnieją wysokie stawki komornego. Przez to też nowonabywający właściciel domu musi pobierać wysokie komorne, by odbić sobie wygórowaną cenę przepłaconego obiektu. Podobnie przedstawia się sytuacja przy budowie nowych domów. Robotnik, opierając się na wysokich kosztach komornego, żąda nowej podwyżki, co znów z kolei powoduje wzrost czynnika pracy budowlanej w kosztach ogólnych, który w rachunku kosztów budowlanych jest bardzo znaczny. Stosunkowo wysokie koszty budowy zmuszają właścicieli do utrzymania wysokich stawek komornego, jak to było przed boorem. Widzimy więc, że te wszystkie czynniki oddziałują na siebie i wkońcu uzależnione są od możliwości płatniczych lokatora. Zysk nowego gospodarza domu w ogólnych dochodach jest cokolwiek przeceniony. Większość starych domów nie zmieniła ostatnio swych właścicieli. Dla domów nowych da się jeszcze to powiedzieć, że powstały one nie na swych wygórowanych cenach, tylko jeszcze przed boorem. Jednak, dla wyrobienia sobie pewnego poglądu na rozwój komornego w miastach, należy podać krótki jego zarys.

Dla Tel-Awiwu charakterystyczny jest wzrost cen komornego na wschodnich i północnych peryferjach miasta. Można było mianowicie w roku 1926 w dzielnicy robotniczej A nabyć obszar gruntu po ŁP. 170 od dunama. Jeszcze 4 lata później można było nabyć graniczący z ostatnim obszar lub cokolwiek oddalony po ŁP. 85 od dunama, a nawet jeszcze w r. 1932 można było w dzielnicy robotniczej D, leżącej w pobliżu obszarów Targów Lewantyńskich nabyć dunam gruntu w cenie ŁP. 70. W listopadzie 1932 r. trzeba było w okolicy wspomnianej przy zakładaniu osiedla spółdzielni „Hamaawir” płacić ŁP. 250 od dunama, zaś w styczniu płacono już za grunt podobnie położony po ŁP. 400 od dunama. W marcu 1933 r. płacono już za grunt nieco oddalony, leżący w pobliżu wioski arabskiej Samuil po ŁP. 550 do 700 od dunama, zaś w styczniu 1934 r. żądano ŁP. 1.000 od dunama za grunt leżący w pobliżu dzielnicy robotniczej D. W obrębie

obszarów objętych planem budowy miasta Tel-Awiw trudno dziś dostać grunt po niższej cenie niż 75 piastków od łokcia kw. Jeśli na peryferjach miasta ceny sięgnęły tak niemożliwie wysoko, nie dziwnym tedy będzie, że w centrum osiągnęły one zawrotne wprost cyfry. Na centralnych ulicach handlowych ceny te znajdują swe usprawiedliwienie w tem, że od lokali biurowych i handlowych opłata jest zawsze znacznie wyższa. Komorne od lokali sklepowych i biurowych w centrum miasta podniosło się w ostatnich latach wielokrotnie i kształtuje się podobnie, jak w ośrodkach europejskich miast handlowych. Inaczej przedstawia się jednak sprawa w domach, które w większości wypadków służą dla celów mieszkalnych. O ile dawniej o budowie domu mógł myśleć także człowiek mniej zamożny, gdy działka gruntu kosztowała od ŁP. 300 do ŁP. 500 — to obecnie gdy działka taka kosztuje od ŁP. 800 do ŁP. 1.000 staje się ona dla człowieka niezamożnego celem nieosiągalnym. Zwykły rachunek procentów płaconych od pożyczki na kupno gruntu, które przy koszcie ŁP. 500 wynoszą ŁP. 40, zaś przy koszcie ŁP. 1.500 sięgają ŁP. 120, wykazuje nam, że rentowność domu byłaby w ten sposób znacznie obniżona, gdyby komorne nie zostało znacznie podwyższone. Wskazuje to także na ryzyko kapitału przy budowie domu na tego rodzaju gruntach. Nie uwzględniono zupełnie zapotrzebowania na mieszkania dla ludności niezamożnej, która w Palestynie wykazuje mocną tendencję budowy własnych domków jednomieszkaniowych. Budowa domów dla ludności niezamożnej lub mało-zamożnej coraz bardziej się rozszerza, gdy lokatorzy ich mogą tylko płacić bardzo niską stopę procentową, co praktycznie oznacza, że płacą tylko procenty od inwestowanego w ich domkach kapitału. Z powyższego wynika, że należy koniecznie zabezpieczyć grunty, leżące na peryferjach miasta przed podrożeniem, gdyż, licząc się z obecnym rozwojem miast, niechybnie nastąpi potrzeba zabudowania ich. Powszechna organizacja robotnicza Histadrut, z jej wydziałem budowy dzielnic robotniczych, wykazała pod tym względem wiele owocnej inicjatywy, przewidując zgóry przed wielu już laty podrożenie cen gruntów, i zakupiła znaczne ich obszary. Według raportu centrali wymienionego wydziału dzielnic robotniczych, wydział nabył do 1 stycznia 1934 roku 7.000 parcel gruntu, z których 3.500 oddano rodzinom osadników. Zbudowanych zostało, ewentualnie są w budowie około 1.500 domów, z których 700 znajduje się koło Hajfy, 650 w Tel-Awiwie i w pobliżu tego miasta, a 150 w Jerozolimie. Ogólna suma zainwestowanego w tych gruntach kapitału sięgnęła 1 stycznia 1934 r. ŁP. 1/2 miliona, z których 50% pokryły banki, 40% prywatne osoby — osadnicy, zaś 10% pokrytych zostało z funduszy narodowych.

Mimo tak poważnej i uznania godnej działalności wydziału rozbudowy dzielnic robotniczych, kwestja mieszkaniowa jednak niemożliwą jest

do rozwiązania tylko wysiłkiem tego wydziału. Wydział nie mógł zaspokoić całego zapotrzebowania szerokich warstw niezamożnej ludności i jego wyężona praca tylko w minimalnym stopniu zadość uczyniła dającemu się odczuwać zapotrzebowaniu na tanie mieszkania. Wydział zbudował dotychczas 1.500 domów robotniczych, a jest to niewiele, gdy je dzielimy na przeciąg 4 lat. Imigracja roczna wynosi bowiem 25.000 robotników, nie licząc już ich krewnych, których ze sobą sprowadzają. Z drugiej strony zrozumiałem jest, że stronie prywatnej lub półprywatnej trudno cokolwiek zdziałać dla uregulowania kwestji mieszkaniowej.

Ceny budowlane.

W związku z powyższem należy jeszcze podać krótką analizę cen budowlanych w Palestynie. Za ostatnie 10 lat wskazują one 2 okresy, z których pierwszy osiągnął swój punkt kulminacyjny w r. 1926, zaś drugi w r. 1934. Ruch budowlany w ciągu wielkiej IV-ej aliji w latach 1924—1925 doprowadził do tak wysokich kosztów budowlanych, które poraz drugi nie powtórzyły się nawet z końcem r. 1933. Spadek cen w miastach od r. 1925 trwał do 1932 r. tak, o ile chodzi o koszty materiałów budowlanych, jak i robocizny. Spadek cen materiałów budowlanych stał w związku z ogólnym spadkiem cen na rynkach światowych, a materiały budowlane szczególnie ucierpiały od tego spadku. Następujące cyfry, ilustrujące ceny materiałów budowlanych i robocizny w Hajfie, wykaże nam najdosadniej wielkość spadku ogólnych kosztów budowlanych. Nie należy jednakże tej zniżki opierać wyłącznie na zmianach cen robocizny i materiałów budowlanych. Zniżka kosztów zależna jest też od kwalifikacyj robotnika, od racjonalizacji pracy i zastosowania nabytego doświadczenia. Jeśli przyjmiemy, że 100% było potrzebnych w r. 1925 dla zbudowania 4-pokojowego domu z wygodami w Hajfie, to wyniknie z poniższej obliczonej na Hajfę tablicy, że koszty robocizny na początku roku 1933 spadły do 57%, gdy materiały budowlane spadły tylko do 74,8%. W 9 miesięcy później wzrosły koszty robocizny do 101%, co oznacza, iż były one wyższe niż w r. 1925, zaś koszty materiałów budowlanych wzrosły tylko do 81,6%, co oznacza, iż pozostały one poniżej stawek z r. 1925.

Ogólne koszty budowy 4-piętrowego domu w Hajfie.

R O K	Koszty robocizny		Koszty mater. budowl.		R a z e m	
	Ł. P.	%	Ł. P.	%	Ł. P.	%
1925	249,7	100	404,3	100	654	100
1927	211,4	84,6	382,6	94,7	594	90,9
1929	171,5	68,6	346,7	85,7	518	79,2
1931	159	63,6	307,3	76	466	71,2
1.I. 1933	143	57,2	302	74,8	445	68
1.X. 1933	252	101	300	81,6	582	89

Dla Tel-Awiwu i Jeruzolimy określić się da podobny rozwój cen. W Jeruzolimie przeciętna cena budowy domu betonowego wynosiła ŁP. 5.500 w r. 1932 i wzrosła do ŁP. 6.250 w r. 1933, zaś w r. 1934 osiągnęła ona ŁP. 7.250.

W przeciwstawieniu do powyższego godnym uwagi jest fakt, iż budowa m.² w domu kamiennym w Bet Hakierem i w Talpiot w r. 1926 kosztowała około ŁP. 7 do ŁP. 7,5. Chodzi tu o grunty specjalne nieprzygotowane pod budowę i o nieprzyjaznych warunkach, co powoduje znaczne podrożenie kosztów budowy w przeciwstawieniu do gruntu normalnego. W Tel-Awii ze względu na wysokie płace robotnicze zwyżka kosztów jest największa.

O tem, jak mocno wpłynęło podrożenie robocizny na ogólne koszty budowlane, przekona nas zwykłe porównanie płac robotników budowlanych, murarzy, którzy w r. 1932 zarabiali od 300 do 400 milców dziennie, w r. 1934 mogą bez trudności zarobić od 550 do 700 milców. Podobny wzrost zarobków daje się zauważyć we wszystkich specjalnościach rzemiosła budowlanego, gdzie rekordowe cyfry zarobków sięgają ŁP. 1 dziennie.

Jaki wpływ wywiera ruch cen na rentowność domów wskaże nam następujący przykład.

I. Koszty budowy domu w Tel-Awii w r. 1929 wynosiły:

1) dom z 3-ch oficyn po 2 mieszkania 3-pokojowe z wygodami, t. zn. 6 mieszkań à 80 m. = 480 m. ² à ŁP. 5,5	ŁP. 2.640
Plac budowlany 1.000 łokci kw. „ 800 à ŁP. 0,8	
	<hr/> ŁP. 3.440

2) Kalkulacja komornego kształtowała się następująco:

6 mieszkań à 3 pokoje = 18 pokojów à ŁP. 2 = ŁP. 36 × 12 = ŁP. 432 rocznego dochodu.

Z tej sumy odchodzi na podatki i reperacje 15%, tak że pozostało ŁP. 367 jako roczny dochód netto. Suma ta przedstawia rentowność inwestowanego kapitału na 10,6% zakładając, że żadne długi na domie nie ciążyą, gdyż one zmniejszałyby jego rentowność.

II. Podobny dom budowany w r. 1934 wymaga następujących inwestycji:

1) Ogólna powierzchnia budowlana jak wyżej	
480 m. ² à ŁP. 7,5	ŁP. 3.600
Plac budowlany 1000 łokci kw. à ŁP. 2	„ 2.000
	<hr/> ŁP. 5.600

2) Kalkulacja komornego przedstawia się następująco:

Część mieszkań à 3 pokoje = 18 pokojów à ŁP. 2.750 milsów =
= ŁP. 49.400 × 12 = ŁP. 594 rocznie.

Z tego odliczyć należy na podatki i reperacje 15% i suma netto stanowi procent roczny od sumy ŁP. 5.600 w wysokości prawie że 9%, t. zn.: o 1,6% mniej daje dom stawiany w r. 1934 w stosunku do domu, zbudowanego w r. 1929, i to także przy założeniu, że żadne długi hipoteczne na nim nie ciążyą.

Normalna, wedle pojęć mieszczańskich, rentowność domów mieszkalnych waha się więc jeszcze obecnie między 8 a 10% już po należytem wykorzystaniu placu, urządzeniu mieszkań i po odpowiedniem uwzględnieniu cen gruntu. Znaczenie cen budowy posiadało dotychczas dla ruchu budowlanego mniejsze znaczenie, niż ceny gruntu. Na zasadzie posiadanych statystyk, stwierdzić się daje, że przynajmniej do r. 1934 ceny budowlane w najmniejszym stopniu nie wpłynęły na ruch budowlany. Wpływ wysokich cen budowlanych zaznaczył się jedynie w podwyżce komornego, który swój punkt najwyższy osiągnął na początku r. 1934. Od tego czasu ruch budowlany utrzymał się w dawnym stanie, nie przybiera jednak na sile w stosunku do roku ubiegłego. Należy się z tem liczyć, że cyfry budowlane za r. 1934 będą trochę zredukowane, jeśli na jesieni nie przybędzie do Palestyny nowa fala imigracyjna, która będzie znacznie większa od zeszłorocznej. Za zwolnieniem tempa budowy przemawiają 2 argumenty: że mimo nadmiernego wzrastania komornego istnieje jednak pewna granica jego wzrostu. Granica ta została w niektórych wypadkach niewątpliwie przekroczona, co wyraża się cofaniem kontraktów przez lokatorów. Oprócz tego powstaje obawa, że tak jak przy przepłaconym gruncie, tak i przy budowie przy tegorocznych cenach budowlanych ogólna zniżka może wpłynąć na stratę inwestowanych części kapitału. Póki więc istnieje imigracja do Palestyny nie należy liczyć się ze znacznem zahamowaniem ruchu budowlanego, bowiem dochód 8% od kapitału jest jeszcze bardzo wysoki jak na stosunki palestyńskie i stanowi przeto jeszcze należytą siłę przyciągającą dla dalszej budowy. Przerwanie ruchu budowlanego nastąpić może tylko naskutek zamknięcia imigracji, co psychologicznie mocno deprymująco wpływa i powoduje kryzys zaufania.

Niezależnie od powyższego należy się odnieść inaczej do kwestji zaspokojenia zapotrzebowania na mieszkania robotnicze. Ta działalność budowlana opiera się na zupełnie innych źródłach, niż normalny prywatny ruch budowlany. Ten ruch budowlany liczy się ze specjalnymi warunkami istniejącymi w świecie pracy palestyńskiej i działalność jego zostaje nawet wówczas kontynuowana, gdy zostają wstrzymane prywatne prace budowlane. I tu także należy wskazać na memorjał już wspomnianego wydziału budowy dzielnic robotniczych w Histadrucie. Należy tylko wspomnieć

o kwestji kosztów, które tu są mniejsze ze względu na ogólną cenę gruntu oraz na mniejszy komfort i system budowy seryjnej, które czynią domy robotnicze znacznie tańszymi. Należy jednak i to dodać, że lokatorzy domów robotniczych okazali się jak dotychczas najpункtualniejszymi płatnikami, co dla inwestowanego kapitału ma pierwszorzędne znaczenie. Inne argumenty natury ekonomicznej i zdrowotności naukowej są dostatecznie znane, by je tu jeszcze raz powtarzać.

Dochodzimy do reasumcji wyników przeprowadzonej analizy i musimy je ująć w pewne normy, kształtowane na podstawie cyfr i materiału faktycznego.

1) Popyt na mieszkania jest wśród ludności żydowskiej w miastach jeszcze daleko niepokryty, mimo że działalność budowlana jest silniejsza niż kiedykolwiek, nie może jednak dotrzymać kroku zapotrzebowaniu, spowodowanemu imigracją i przyrostem naturalnym. Jeśli nawet stawki komornego w Tel-Awii i Hajfie, które obecnie są od 30—50% wyższe, niż przed dwoma laty, cokolwiek spadną, nie będzie to rozwiązaniem kwestji mieszkaniowej, i ruch budowlany przez to bynajmniej nie osłabnie i nie nastąpi kryzys na rynku budowlanym. Popyt na mieszkania, który się najlepiej daje mierzyć ilością lokatorów, przypadającą na 1 pokój, wykazuje dla miast Tel-Awii i Hajfa zadziwiająco wysokie cyfry w porównaniu z podobnie niepomyślnymi warunkami mieszkaniowymi zagranicą. Przy niższej komornego nastąpić może czasowe osłabienie ruchu budowlanego, które jednak natychmiast zwiększone zostanie przez zwiększony popyt na mieszkania, poszukiwane przez lokatorów, zmuszonych mieszkać dotychczas we wspólnych pokojach.

2) Jeśli wysokie komorne nie jest powodem głodu mieszkaniowego, lecz jego wynikiem, należy stwierdzić, że rozwiązanie głównego zagadnienia, a mianowicie dostarczenie dostatecznej ilości mieszkań, może być tylko uskutecznione przy dalszej działalności budowlanej. Imigracja jak i wywołany przez nią popyt na mieszkania są najlepszym sprawdzianem tego, czy ruch budowlany utrzymuje się w normalnych granicach potrzeb. Wysokie koszty gruntu i budowy mimo, że są zjawiskiem pierwszorzędnej wagi, nie wpływają jednak decydująco przy kształtowaniu się ruchu budowlanego, bowiem ceny wspomnianych nakładów kształtują się w zależności od wielkości prądu imigracyjnego. Spojrzenie na przebieg wykresu imigracji, ruchu budowlanego, płac robotniczych, wykazuje zachodzący między nimi związek.

3) Z zamieszczonych 1 i 2 p. wynika logicznie, że wstrzymanie imigracji albo powstanie fali reemigracji odbija się w sposób decydujący na rynku mieszkaniowym i budowlanym Palestyny. Ustabilizowane stosunki w Jerozolimie, do której istnieje b. mały dopływ imigrantów,

a mimo to istniejący dość znaczny ruch budowlany wskazuje na wpływ imigracji, na pewność wysokości komornego i kapitału w prywatnych poczynaniach budowlanych. Ze względu na niemożliwość przewidzenia dalszego kształtowania się konjunktury należy w miastach, w których istnieje największy dopływ imigrantów stworzyć pewne instytucje doradcze dla rozbudowy. Instytucje te będą miały na celu badanie rynku budowlanego i udzielanie wskazówek oraz informacji odnośnie kształtowania się ruchu budowlanego na rynku palestyńskim. Instytucje te muszą współpracować z samorządami miejskimi i urzędami państwowymi, powinny one być celowo zorganizowane i składać się z przedstawicieli banków hipotecznych, przemysłowców budowlanych, właścicieli domów, samorządów miejskich oraz statystyków państwowych.

4) Dla wielkiej części ludności, mieszkającej w miastach portowych, której dochody nie pozwalają na płacenie wysokiego komornego, muszą być ze strony państwa zastosowane znaczne ulgi. Faktem o zasadniczym znaczeniu było wydanie ustawy, regulującej najwyższe komorne w starych domach mieszkalnych, bowiem temsamem stwierdzona została konieczność ingerencji rządu w sprawy mieszkaniowe. Ze względu na specjalne znaczenie osad podmiejskich dla ludności mało zamożnej, musi i na tym odcinku nastąpić interwencja czynników rządowych. Zamiast dalszych wywodów, podajemy tu kilka postulatów z „Report of the Rents Inquiry Committee“, komisji specjalnie stworzonej wyłącznie z przedstawicieli rządu.

„Jesteśmy zdania, iż ze strony samorządów miejskich należy przy pomocy inwestycji mieszkaniowych poczynić pewne ulgi uboższemu warstwowi ludności. Rzucił się nam w oczy brak odpowiednich pomieszczeń dla biednych i takich, którzy nie mają stałego zarobku. Istnieje jednak wielka ilość ludzi, których zapewniony dochód nie sięga ŁP. 200 rocznie, dla tych zaś niema odpowiednich domów mieszkalnych, przez co muszą urządzić się jako sublokatorzy w odnajetych pokojach. Uważamy, że rząd powinien oddać samorządom miejskim lub też towarzystwom budowlanym grunty państwowe, leżące w miastach lub też w ich pobliżu, dla budowy tanich wygodnych mieszkań dla ludności ubogiej z miast.“

Instytucje dla budowy osiedli robotniczych nie mogą być przez nikogo lepiej poparte, jak przy pomocy czynników rządowych, mających na celu przyjsięcie z pomocą pod względem mieszkaniowym ludności niezamożnej.

5) Kwestja finansowania nie została w tej analizie uwzględniona, należy jednak dodać, że ze względu na wielki napływ kapitałów, także na rynku hipotecznym jest wiele kapitału, poszukującego terenu inwestycyjnego, krótkoterminowego. Kapitały te dostać można na średnich warunkach

(7,5—9% pożyczka, pokrywająca do 60% wartości budowli). Hipoteki długoterminowe znajdują się w ręku banków i kas pożyczkowych, które nie mogą jednak zaspokoić popytu na tego rodzaju kredyt. Otrzymanie kredytu hipotecznego nie było zbyt trudne ze względu na to, iż opiera się on na stałym wzroście wartości nieruchomości. Dla prywatnego bankiera finansowanie pożyczek hipotecznych jest sprawą znacznie trudniejszą. Prywatny bankier nie posiada bowiem rutyny ani praktyki, przy tego rodzaju operacjach finansowych. Nie zna się on na szacowaniu obiektów, kontroli dłużników hipotecznych i nie orientuje się w stosunkach finansowych. Niezwykle znaczenie czynnika „imigracyjego“, wpływającego w kolosalny sposób na rynek budowlany kraju, będzie jeszcze przez długie lata niedoceniany przez prywatnych bankierów, którzy nie umieją wedle niego kierować swych operacyj finansowych.

Co się zaś tyczy budowy domów dla warstw niezamożnych i dostarczenie dla tego celu odpowiedniego kredytu, aby biednym budować domy jednorodzinne, osadnicze, należy się liczyć z doświadczeniem odpowiednich instytucyj jak P. E. C. i liczyć się z ich zdaniem przy planowaniu projektów budowlanych. Argumentem przemawiającym za udziałem finansowym w tych pracach budowlanych jest moment obniżki komornego dla warstw niezamożnych, a skutecznie może to rząd przy pomocy bezpośredniego udziału w budowie, lub też przez udzielenie kredytu, czy przez pośrednie kierowanie robotami. Konieczny jest tu także udział rządu przy tych pracach, przez co też należy poczynić odpowiednie kroki celem przyciągnięcia go do tej współpracy.

6) Jako przeciwdziałanie spekulacji na niekontrolowanym rynku gruntowym należy zastosować specjalny podatek od przyrostu wartości gruntowej, do czego należy skłonić rząd przez nacisk na opinię publiczną.

Taki podatek wpływa na zahamowanie spekulacji gruntowej i ochrania właściciela domu od przepłacenia za grunt, co następnie wpływa na obniżkę komornego. Ta metoda opodatkowania wzrostu wartości gruntu została zastosowana w wielu krajach i okazała się bardzo skuteczną w walce ze spekulacją.

Prenumerujcie i rozpowszechniajcie „PALESTYNĘ I BLISKI WSC HÓD“ jedyne czasopismo, które obszernie i źródłowo informuje o sytuacji i omawia poszczególne dziedziny i zagadnienia życia gospodarczego Palestyny i sąsiednich krajów.

STOSUNKI BUDOWLANE W PALESTYNIE¹⁾

Udział płac robotniczych w ogólnych kosztach budowy można zmniejszyć o 6.1% ze względu na wzrost wydajności pracy w ciągu lat 1925 — 1933. W ciągu r. 1933 udział płac roboczych w ogólnych kosztach budowy był największy, a mimo to był jeszcze o 5% mniejszy niż w r. 1925, o ile uwzględnimy wymienione wywody w sprawie wydajności pracy. Powyższe cyfry są więc dla nas pewnego rodzaju ilustracją ogólnego kształtowania się kosztów materiałów budowlanych i płac robotniczych.

V. Jako podstawa do obliczenia rentowności ruchu budowlanego służyć nam mają wielkości budowli wzniesionych w Tel-Awiiwie. Naogół posiadają place w Tel-Awiiwie wielkość od 800 — 1.000 m². Zezwolenie budowy udziela się naogół tylko na 40% placu budowlanego, to znaczy z 800 pików kw.*) — 320 pików kw. Ze względu na wysokie ceny placów budowlanych przyjęte jest budować domy mieszkalne 3-piętrowe i z placu 800 pików kwadratowych zabudowuje się zazwyczaj 550 pików kw., zaś z placu 1.000 pików kw. zabudowuje się 690 pików kw.

Należy obliczać, iż z ogólnej powierzchni placu budowlanego, $\frac{1}{3}$ odchodzi na sieni, korytarze, pokoje kąpielowe, toalety, kuchnie i balkony, $\frac{2}{3}$ zaś odchodzi na pokoje. Przy normalnym pokoju zużywa się od 18—20 m², t. zn., że ze 155 m² buduje się 8 pokoi, przy 120 m² — 6 pokoi. Zrozumiałe, że mogą zajść także wahania co do powierzchni zajętego gruntu, gdy się uwzględni wielkość mieszkania. Przy zużywaniu 230 m² dla dwóch mieszkań, wówczas wszystkie urządzenia zajmuje $\frac{1}{3}$ ogólnej powierzchni, resztę zaś zajmują pokoje i można wówczas wybudować 8 — 9 pokoi. Przy mieszkaniach zaś 2-pokojowych stosunek ten wygląda o wiele niekorzystniej. Jeśli jednak przyjmiemy, że mamy powierzchnię 230 m² i budujemy na tem 2 mieszkania po 3 pokoje i 1 mieszkanie 2-pokojowe, otrzymujemy wówczas następujące zestawienie wydatków i dochodów.

Wydatki

Plac budowlany powierzchni 1.000 m ² po ŁP. 2,5	ŁP. 2.500
Koszty budowlane 690 m ³ po ŁP. 5.600	„ 3.800
Zezwolenia	„ 60
Architekt 5% z sumy budowlanej	„ 190

¹⁾ Dokończenie. Patrz „Palestyna i Bliski Wschód” Nr. 10, str. 378 — 383

*) pik kw. = 0,58 metrów kw.

Ogrodzenie i ogród	„	60
Podatki	„	25
		<hr/>
	Razem	ŁP. 6.635

Dochody

3 piętra po 8 pokoi, 2.5 ŁP. za pokój miesięcznie		ŁP. 720
odliczając opłaty na werko, podatki komunalne, reperacje, komorne za 2 mies.		„ 120
		<hr/>
	Pozostaje	ŁP. 600

Przy drugim przykładzie, gdy plac ma 800 pików kw. w dzielnicy Nr. 2, gdzie komorne miesięcznie wynosi ŁP. 2.25 od pokoju, otrzymujemy następujący rachunek:

Wydatki

Piac budowlany 800 pików kw. po ŁP. 1,25		ŁP. 1.000
Koszty budowlane od 550 m ² po ŁP. 550 za metr		„ 3.100
Zezwolenie budowlane		„ 60
Architekt 5% kosztów budowlanych		„ 155
Ogrodzenie i ogród		„ 60
Podatki		„ 25
		<hr/>
	Razem	ŁP. 4.400

Dochody

3 piętra po 6 pokoi po ŁP. 2.25 miesięcznie	ŁP. 40.500	rocznie	ŁP. 486
z tego odchodzi na podatki i reperacje 2 miesiące		„	81
			<hr/>
		Pozostaje	ŁP. 405

W Europie przy budowach normalnych, przy których amortyzacja sięga przynajmniej 50 lat, możemy zgóry określić raty amortyzacyjne wzniesionych budowli. W Palestynie należy się liczyć z mniejszą trwałością wzniesionych budowli, lecz z drugiej strony wartość gruntu tak szybko wzrasta, że nawet przy uwzględnieniu tej krótkotrwałości, budownictwo jest rentowne.

Reasumując powyższe otrzymujemy, że przy pierwszym przykładzie, przy dochodzie rocznym ŁP. 600 i przy ogólnej inwestycji ŁP. 6.635 otrzymujemy 9% dochodu. Przy drugim przykładzie otrzymujemy ŁP. 405

czynszu komornego jako dochód od ŁP. 4.400 inwestowanych przy budowlu, co odpowiada 9,10% budowy.

Należy jeszcze uwzględnić, iż budowle nowowzniesione nie opłacają w ciągu pierwszych 3-ch lat żadnych podatków i że reperacje w tym okresie są b. małe, tak, że przy pierwszym przykładzie otrzymujemy w ciągu 3-ch lat po ŁP. 360 dodatkowo do dyspozycji, a przy drugim przykładzie — ŁP. 243. Rentowność budowlu pozostaje na odpowiednim poziomie, nawet przy najsurowszem zastosowaniu ustawy o ochronie lokatorów.

Jeśli w wymienionej budowlu mieszczą się także lokale handlowe, dochód jest o wiele wyższy, gdyż ochrona lokatorów nie została rozciągnięta na wymienione lokale. Same tylko koszty budowlane od m² wzrosły od r. 1932 o 35 — 40%. Ogólne wydatki placów wzrosły o ca. 50%. Stwierdzić należy, iż w ciągu tego czasu wzrosły także komorne od lokali o 50% w zależności od ich wygody. Nie możemy przeto przy tym rachunku stwierdzić zmniejszenia się rentowności i nie widzimy żadnego czynnika, mogącego spowodować osłabienie ruchu budowlanego. Zestawienie to ustalone zostało na podstawie założenia, iż budowla wzniesiona zostaje tylko z własnych funduszków gospodarza domu. Pożyczki hipoteczne są łatwe do otrzymania w większych miastach i w zależności od wartości budowlu płaci się od nich od 7,5 — 9%.

Jeśli niema obawy przed zahamowaniem rentowności wzniesionych budowlu, należy się jednak zastanowić nad tem, czy nie spadnie popyt na lokale, co znów przyczyniłoby się do zmniejszenia ruchu budowlanego. Koła zainteresowane analizują wspomniane zagadnienia, badając czy nie nastąpił już spadek ruchu budowlanego. Faktycznie wydaje się po zakończeniu prac budowlanych przy Targach Lewantyńskich, że nastąpiło małe bezrobocie w ruchu budowlanym, szczególnie jeżeli chodzi o zawody specjalne, które były zaangażowane do budowy pawilonów.

Wyżej podana statystyka ruchu budowlanego w Tel-Awii wykazywała, iż w ciągu roku 1933 miesięcznie wybudowano przeciętnie 900 pokoi. Jeśli uwzględnimy budowle żydowskie w Jaffie, jakoteż domy budowane na przedmieściach, otrzymamy 1.100 pokoi budowanych miesięcznie. Licząc 3-ch mieszkańców na 1 pokój, konieczny jest napływ przynajmniej 2.200 nowych lokatorów miesięcznie, poszukujących mieszkań, by utrzymać ruch budowlany na dzisiejszym poziomie. Sam Tel-Awii musi więc mieć w ciągu r. 1934 ok. 26.000 nowych lokatorów. Jest to liczba, która przy obecnych ograniczeniach imigracyjnych jest prawie że nieosiągalna. By jednak ruch budowlany utrzymać na obecnym poziomie, należy zastosować następujące zarządzenia:

a) zwiększyć roboty przy budowlach publicznych, jak budowa ulic w nowych dzielnicach, naprawa ulic, kanalizacja i budowa gmachów

publicznych (Habima, gmach magistratu, szkoły szpitale etc.). Należy jeszcze uwzględnić, że gęstość zaludnienia zwiększyła się ostatnio i z tego też powodu należy liczyć na dalsze zapotrzebowanie mieszkań.

b) wzmocnić ruch budowlany w Hajfie i Jerozolimie jako naturalny wynik zwiększającego zainteresowania nowych imigrantów dla wymienionych dwóch miast.

c) zwiększyć ruch budowlany w kolonjach przez budowę domów robotniczych, mieszkalnych i gospodarskich dla nowych kolonistów, pakowni pomarańczy oraz szos w kolonjach. Obok zmniejszonego popytu na lokale mieszkalne nastąpi także zmniejszenie się wartości gruntów w Tel-Awiiwie. Racjonalna gospodarka mieszkaniowa może być zastosowana tylko przez rząd na drodze prawnej, albo przez magistraty poszczególnych miast. Należy to w ten sposób zrobić, aby powiększyć podatki od niezabudowanych placów, którymi właściciele spekulują, szczególnie w tych dzielnicach, gdzie już więcej niż 50% powierzchni zostało zabudowane.

PRODUKCJA NAPOJÓW WYSOKOWYCH W PALESTYNIE

(am) Od chwili przejęcia administracji kraju przez angielską władzę mandatową została wprowadzona kontrola produkcji napojów wysokowych. W ten sposób uniemożliwiono nielegalną produkcję tych wyrobów. Uzyskanie koncesji na napoje wysokowe połączone było z uiszczeniem rocznej opłaty koncesyjnej, a nieprzestrzeganie tych przepisów pociągało za sobą wysokie kary. Wprowadzenie koncesyj wpłynęło na zmniejszenie ilości drobnych producentów napojów wysokowych i na zaprzestanie pędzenia alkoholu dla własnego użytku. Obecnie produkcją napojów wysokowych w Palestynie zajmują się poważne firmy lub spółdzielnie, które posiadają koncesję na tego rodzaju przedsiębiorstwa.

Poniższa tabela wykazuje ilość koncesyj, wydanych na prowadzenie destylarni i posiadanie pras winnych.

Ilość koncesyj, wydanych w ciągu okresu 1929—1933 na podstawie rozporządzenia o napojach wysokowych z r. 1927.

Rok	Destylarnie	Wytwórnice win
1929	25	19
1930	22	16
1931	22	14
1932	22	15
1933	18	15

Przedsiębiorstwo, wyrabiające oprócz spirytusu również inne napoje wysokokowe, zawierające mniej niż 25% alkoholu, musi posiadać, prócz koncesji na wyrób spirytusu, także i drugą koncesję na wyrób innych wysokokowych napojów. W ten sposób, w/g danych z r. 1932, 29 przedsiębiorstw tego rodzaju posiadało 38 koncesyj. Poniższa tabela wykazuje produkcję win, araków, koniaków i innych spirytualji w okresie 1929 — 1933.

Rok	W i n a			Arak, koniak i inne spirytualja		
	Produkcja	Konsumpcja	Eksport	Produkcja	Konsumpcja	Eksport
	w l i t			r a c h		
1929	3,581,391	858,354	1,028,018	645,070	392,504	24,502
1930	4,250,926	918,467	1,074,807	691,722	351,361	27,709
1931	3,838,652	724,831	1,014,555	396,620	350,136	75,645
1932	3,155,928	795,772	1,396,198	634,576	359,957	30,840
1933	1,629,125	1066,416	933,253	846,588	986,475	26,757

Wielki wzrost podaży win na rynku palestyńskim w r. 1933 zawdzięczać należy wydatnemu niżeniu opłat akcyzowych, z dniem 16 marca r. 1933. Akcyza na wino o zawartości do 15% alkoholu została zmniejszona z 6 do 3 milsów za litr, od win zaś, zawierających od 15% do 25% alkoholu — z 12 milsów na 8.

Import napojów wysokokowych w okresie 1929—1933.

	1929	1930	1931	1932	1933
	w l i t r a c h				
Inne wina	223	284	250	238	138
Likier	110	5,701	4,618	5,407	7,290
Szampan	479	724	277	651	778
Wina musujące	3,217	4,004	4,848	7,199	7,729
Piwo	32,057	21,565	23,571	27,128	34,943
Wisky	624,418	888,756	828,763	840,144	1,042,891
Gin	1,067	1,425	1,472	2,861	3,324
Rum	5,244	2,748	1,769	1,663	2,357
Wódka i koniak	3,067	3,308	2,030	1,866	3,091
Arak	106,658	50,212	39,779	45,042	34,142

Mimo wielkiego przyrostu ludności w Palestynie nie zaznaczył się prawie zupełnie w okresie ostatnich 10-ciu lat, wzrost konsumpcji wina. Jedną z przyczyn tego zjawiska był wzrost produkcji piwa. Konsumpcja

alkoholu na głowę ludności w Palestynie wynosi 0,5 litra rocznie, co jest cyfrą wyjątkowo niską. Jeśli nawet przyjąć, że alkohol jest konsumowany wyłącznie przez ludność niemuzułmańską, to wysokość rocznej konsumpcji na głowę wyniesie 2 litry, co w porównaniu z innymi krajami, jak Anglja, Belgja, Włochy, Francja, jest ciągle niebywale niska. Dla zorientowania się w ogólnej ilości spożywanym w Palestynie spirytualji należy wziąć pod uwagę, prócz trunków produkcji krajowej, również spirytualja importowane.

Z cyfr podanych w tabeli widać, że import win do Palestyny ma tendencję zniżkową, piwo zaś — vice versa. W ostatnim pięcioleciu import tego artykułu do Palestyny wzrósł dwukrotnie, mianowicie z 634.418 w r. 1929 do 1.042.891 w r. 1933. Szczególnie wielki wzrost importu piwa nastąpił w roku 1930 i 1933. Import whisky i ginu do r. 1931 utrzymywał się prawie na tym samym poziomie, w r. 1932 zaś wzrósł prawie dwukrotnie. Przez dodanie cyfr importu do cyfr konsumpcji wyrobów krajowych, otrzymamy ogólną konsumpcję napojów wysokokowych.

Konsumpcja napojów wysokokowych.

	1928 r.	1929 r.	1930 r.	1931 r.	1932 r.	1933 r.
	w l i t r a c h					
Wina	927,060	968,323	972,852	767,851	845,338	1,106,234
Spirytualja	374,547	489,223	366,917	366,149	379,077	—
Piwo	491,988	624,418	888,166	828,763	840,144	1,042,891

Należy zaznaczyć, iż cyfry powyższe stanowią ilość czystego alkoholu, zawartego we wszystkich spirytualjach, zarówno importowanych, jak i produkowanych na miejscu, przyjmując, że spirytualja importowane zawierają przeciętnie 45% alkoholu.

Tabela powyższa wskazuje, że spożycie wewnętrzne wina do r. 1932 wykazywało tendencję zniżkową, podczas gdy spożycie wszystkich innych spirytualji pozostało na tym samym poziomie. Obniżenie w r. 1933 akcyzy na wino, jak już było wyżej wspomniane, wpłynęło na zwiększenie spożycia tego artykułu.

Od chwili oddania Palestyny pod mandat angielski, handel hurtowy win i spirytualji został poddany kontroli państwowej. Odnośne rozporządzenie wydane zostało w r. 1922, następne zaś — w r. 1927. Na mocy tych rozporządzeń opłata koncesyjna wynosi ŁP. 5.— i jest uiszczana regularnie. Kontrola sprzedaży hurtowej i detalicznej okazuje się bardziej skuteczna.

Do r. 1922 obowiązywało detalistów napojów wysokokowych rozporządzenie ottomańskie. Rozporządzenie to nie było specjalnie ostre: obo-

wiązywało ono kupców do posiadania koncesji jedynie na spirytualja spożywane na miejscu, a nie dotyczyło spirytualji, sprzedawanych poza obręb lokalu. Dopiero wydane w r. 1922 rozporządzenie o napojach wysokowych i rozrywkach publicznych zmienia dotychczasowe ustawodawstwo odnośnie tych spraw. Rozporządzenie to mianowicie rozciąga kontrolę również i na spirytualja, sprzedawane poza obręb lokalu i nakłada na kupców obowiązek uiszczenia rocznych opłat koncesyjnych.

Dane cyfrowe odnośnie ilości koncesyj, przyznanych na podstawie rozporządzenia z r. 1927, wykazują wzrost ilości koncesyj, udzielonych w r. 1932 (956), w porównaniu z r. 1928 (916), o 40. Ilość spożytego alkoholu nie wykazuje natomiast wzrostu. W powyższym okresie (1928 — 1932) ilość ludności wzrosła o 106.700, z czego ilość ludności niemuzułmańskiej wzrosła o 39.000. Ilość koncesyj na sprzedaż detaliczną wyniosła w r. 1932 956, z czego 45% koncesyj dotyczyło sprzedaży detalicznej na wynos. Z 518 koncesyj na sprzedaż detaliczną na miejscu, 54% dotyczy sprzedaży w kawiarniach i restauracjach, 30% — w barach, a reszta — w hotelach i gospodach. W Palestynie na każde 1.000 osób osiadłej ludności przypada 1 koncesja dla sprzedaży detalicznej i 1 koncesja na 2.000 osób — dla sprzedaży na miejscu. Jeśli weźmie się pod uwagę jedynie ludność muzułmańską, wówczas koncesja dla sprzedaży detalicznej przypadnie na 300 osób.

Ustawodawstwo ottomańskie przewidywało następujące podatki dla przemysłu spirytualji: „miri” — podatek obciążający produkcję i „beye” — podatek nakładany na spirytualja, sprzedawane na miejscu. Zgodnie z informacjami, podanymi przez „Corps de Droits Ottoman” Younga, volum V, ogólne opodatkowanie przemysłu spirytualji dochodziło do 29,5% wartości całej produkcji.

Podczas wojny wysokość obciążających podatków dochodziła do 45% ogólnej wartości produkcji, z czego 15% szło na rzecz Długu Ottomańskiego, 15% na rzecz skarbu i 15% na rzecz funduszu wojennego. Podczas okupacji kraju 30% szło na Dług Ottomański i 15% na rzecz skarbu.

Do roku 1927 opłaty akcyzowe nie były uzależnione od ilości alkoholu zawartego w spirytualji. W roku 1927 wydane zostało rozporządzenie, mocą którego stawki akcyzowe uzależniono od ilości alkoholu, zawartego w danych spirytualjach. Stawki te w roku 1930 uległy podwyższeniu, tak, że obecnie przemysł spirytualji w Palestynie obciążają następujące opłaty akcyzowe:

- piwo do 15^o alkoholu — 5 milsów za litr,
- wino do 15^o alkoholu — 6 milsów za litr,
- wino od 15—25^o alkoholu — 12 milsów za litr,
- arak — 75 milsów za litr alkoholu,

koniak — 90 milsów za litr alkoholu.

inne spirytualja z melasy i t. p. — 100 milsów za litr alkoholu.

Oprócz opłat akcyzowych przemysł napojów wysokokowych obciążały do roku 1932 tak wysokie opłaty koncesyjne, że groziły zupełnem zniszczeniem przemysłu winnego, a co za tem idzie, znaczną niżką eksportu. Wobec tego władze w roku 1932 wydały rozporządzenie, mocą którego opłaty koncesyjne wynoszą:

na wyrób napojów wysokokowych innych, niż spirytualja —

Ł. 50 rocznie,

na wyrób spirytualji — Ł. 100 rocznie.

Ogólne dochody rządowe z przemysłu i handlu napojami wysokokowymi wyniosły w roku 1932 ŁP. 66.073, t. j. 2,4% ogólnych dochodów rządowych. Zarządom miast przemysł spirytualji w roku 1932 przyniósł dochód w wysokości ŁP. 455.—, co stanowi poważną pozycję w miejskich budżetach. Największy odsetek dochodów z tytułu opłat, wnoszonych przez ten przemysł przypada na miasta: Jerozolima, Hajfa i Tel-Awiv. Sumy te stanowiły 3% ogólnych dochodów budżetów tych miast.

Inż. I. SUDOWICZ

W SPRAWIE INTENSYFIKACJI HODOWLI BYDŁA W PALESTYNIE*)

W ostatnich czasach daje się zauważyć wielkie zainteresowanie rolników żydowskich sprawą hodowli bydła. Z inicjatywy Związku Hodowców Bydła został utworzony nowy dział, poświęcony tej gałęzi gospodarki rolnej w czasopiśmie fachowem „Hasade“, wydanem przez Związek Robotników Rolnych. Związek Hodowców przeprowadzał również w kolonjach żydowskich bardzo ważną z punktu widzenia hodowlanego akcję rejestracji bydła. Akcja ta natrafia na należyte zrozumienie wśród hodowców. W wielu gospodarstwach znaleziono hodowle, mogące śmiało konkurować z dobrami oborami zagranicznymi, zarówno pod względem produkcji jak i budowy krów. W ciągu 10 dni komisja, powołana do założenia ksiąg rodowodowych dla bydła, zwiedziła dotąd 20 gospodarstw i zarejestrowała 351 krów i 23 buhaje. Według danych Departamentu Rolnego rządu palestyńskiego w r. 1926 ilość bydła przedstawiała się jak następuje:

*) Vide „Palestyna i Bliski Wschód“ Nr. 3, str. 156—159.

Bydło przeznaczone dla produkcji mlecznej:

buhaje	krowy	cielęta	Razem
3.707	37.062	18.465	54.225

Bydło robocze: 120.790 sztuk.

Bydło mięsne. 1.206 sztuk.

Ogółem ilość bydła rogatego w Palestynie w r. 1926 wynosiła 181.221 sztuk, przyczem ilość tego bydła w posiadaniu Żydów wynosiła 11.942, czyli 6,6%. Warto zaznaczyć, iż ten stosunek procentowy okazał się bardziej korzystny przy obliczeniu ilości bydła w kolonjach żydowskich, przeznaczonego dla produkcji mlecznej. Ilość ta wynosiła we wspomnianym roku 6.300 sztuk, czyli 17,7%. Pomimo, iż znaczny odsetek ludności palestyńskiej stanowią Beduini, element koczujący i trudniący się wyłącznie hodowlą bydła, jednak stan ilościowy bydła w Palestynie jest względnie mały. Staje się to jasne, gdy porównamy te stosunki z panującymi w innych krajach.

Na 1000 mieszkańców przypada następująca ilość bydła:

w Danji (r. 1925)	2.618 sztuk
w St. Zjedn. (r. 1934)	631 „
w Indjach Bryt. (r. 1921)	508 „
w Holandji (r. 1925)	391 „
w Austrii (r. 1923)	346 „
w Polsce (r. 1932)	296 „
w Niemczech (r. 1925)	265 „
w Palestynie (r. 1926)	215 „

Spis inwentarza w 1930 r. wykazał, iż ilość bydła w Palestynie wynosiła już tylko 146.397, a w r. 1932 ilość ta jeszcze zmalała, wynosząc 119.600 sztuk. Jak podaje Dr. Bonne do tych ostatnich cyfr należy dodać jeszcze 60.000 sztuk bydła nieobjętego spisem. Od r. 1926—1932 ilość bydła w Palestynie nie wzrosła, ale nawet zmalała. W odniesieniu do wyodrębnionej gospodarki żydowskiej, stosunki te przedstawiają się jeszcze gorzej. W r. 1927 na 1.000 Żydów przypadło tylko 79 sztuk bydła. Należy przypuszczać, iż wskutek wzmoczonej imigracji żydowskiej do kraju, ilość bydła obliczona w tym stosunku jeszcze bardziej zmalała. Zjawisko to da się wytłumaczyć tem, iż wskutek zracjonalizowania gospodarki hodowlanej, hodowcy wyzbyli się mało wartościowego bydła miejscowego i zaopatrzyli się na ich miejsce w mniejsze ilości bydła ras wyższych. Ilość krów w kolonjach żydowskich jest coprawda niewielka, jednak nasutek stosowania nowoczesnych metod hodowlanych, wydajność ich jest dość duża i widoczne są z roku na rok znaczne postępy. Poniżej podajemy dane, dotyczące „rekordów mlecznych“ dwóch krów w kolonji Gewa (według Hasade Nr. 12 r. 1933).

Wydajność krowy „Nechda“ z ojca holendra i matki damasceńki wynosiła: w r. 1929/30 — 3.870 kg. mleka o zawartości tłuszczu 121,08 kg., co stanowi 3,12% tłuszczu.

(ilość dni laktacyjnych — 356)

w r. 1930/31 — 5.001 kg. mleka o zawartości tłuszczu 171,48 kg., co stanowi 3,4% tłuszczu.

(ilość dni laktacyjnych — 349)

w r. 1931/31 — 7.504 kg. mleka o zawartości tłuszczu 268,56 kg., co stanowi 3,57% tłuszczu.

(ilość dni laktacyjnych — 325)

Wydajność krowy „Poryja“ z ojca holendra i matki damasceńki wynosiła w r. 1933 (przy 297 dniach laktacyjnych) 6.706 kg. mleka o zawartości tłuszczu 232,5 kg. co stanowi 3,46% tłuszczu.

Dla orientacji warto zaznaczyć, iż „rekord mleczny“ w Polsce uzyskała w r. 1925/26 krowa nizinna, czarno-biała nr. 36 z Radzikowa, dostarczając 9.882 litrów mleka o zawartości 3,52% tłuszczu. Rekord świata w wydajności mleka pobiła krowa amerykańska „Siege Prospekt“, osiągając 16.182 litry mleka rocznie.

Porównując gospodarkę fellacha z gospodarką żydowskiego osadnika w dziedzinie hodowli okaże się, iż hodowla bydła w żydowskich gospodarstwach jest prowadzona w kierunku ograniczonym i jednostronnym, albowiem chodzi tu tylko o uzyskanie możliwie wysokiej wydajności mleka.

Wprawdzie i pewna część bydła w kolonjach żydowskich jest zużyta na mięso, jednakże następuje to już w ostateczności, kiedy krowa nie posiada już wartości dla produkcji mleka. Zazwyczaj na ubój przeznaczają się krowy stare, lub też cielęta, które nie nadają się do hodowli. Kolonje te nie prowadzą hodowli w kierunku opasowym, nie uwzględniając tego momentu, ani przy doborze krów i reproduktorów, ani też przy układaniu norm żywnościowych. Dzieje się to głównie dlatego, że w Palestynie odczuwa się brak taniej paszy. Skąpe i dotąd niedostatecznie uprawione pastwiska palestyńskie nie są w stanie dostarczyć odpowiedniego bydła do uboju, a racjonalne żywienie bydła opasowego w oborze jest w chwili obecnej nierentowne i stanie się opłacalne dopiero wówczas, gdy się w kraju rozwinię przemysł rolny, któryby dostarczył względnie taniego i wartościowego pokarmu dla zwierząt (wywar, wytloki, pulpa), jak to widzimy w krajach uprzemysłowionych.

Ciekawe są cyfry ogłoszone w „Sprawozdaniu Palestyńskiego Departamentu Rolnego za r. 1932. Na ubój poszło w tym roku:

bydła	41.132 sztuki
owiec	146.274 „
kóz	87.989 „
wielbłądów	646 „

Dane te wskazują, iż dla hodowli bydła opasowego w Palestynie istnieją duże możliwości, bowiem konsumpcja mięsa w Palestynie jest wysoka i stale wzrasta.

Wykorzystanie bydła do celów roboczych w kolonjach żydowskich jest bardzo rzadko stosowane. Inaczej się dzieje w gospodarstwie fellacha, gdzie woły, jako zwierzęta pociągowe, częściej są używane od koni i wielbłądów. Przyczyn tego zjawiska nie należy szukać w niedocenianiu przez Żydów wartości wykorzystania bydła dla celów roboczych, znakomicie bowiem wszyscy zdają sobie sprawę z tego, jakie korzyści dla rolnictwa dają woły robocze w różnych krajach. I tu znowu zagadnienie taniej paszy wysuwa się na pierwsze miejsce. W Czechosłowacji i w niektórych dzielnicach Polski cukrownie i browary, dostarczając cennych odpadków fabrycznych dla żywienia zwierząt, dają rolnikowi nie tylko możliwość wykorzystania wołu do robót w okresie najintensywniejszej pracy w rolnictwie, ale pozwalają mu też same zwierzęta, po ukończonych robotach, dotuczyć i przeznaczyć je na ubój. Podobnych korzystnych warunków hodowlanych niema jeszcze w Palestynie. W odróżnieniu od kolonistów żydowskich fellach stosuje prymitywną gospodarkę hodowlaną, opierając ją wyłącznie na żywieniu pastwiskowym. Jedynie w okresie ciężkich prac rolnych fellach dokarmia swoje zwierzęta robocze paszą. Sprawa zastosowania bydła do celów roboczych została przez kolonistów żydowskich zarzucona. Koloniści żydowscy, prowadząc gospodarkę racjonalną, opartą na najnowszych zdobyczach techniki i wiedzy, dążą do zastąpienia bydła roboczego traktorami, combinejami i innymi maszynami rolnymi. W niektórych osadach żydowskich w Palestynie stosowuje się wprawdzie zwierzęta do celów roboczych, są to jednak przeważnie konie i wielbłądy, hodowla której, czy to ze względu na szybkość i wydajność pracy, czy też ze względu na wszechstronne zastosowanie, jest bardziej opłacalną od hodowli wołów roboczych.

P R Z E G L Ą D P R A S Y

Śmierć barona Edmunda Rotszylda odbiła się głośnie echem w prasie całego świata. Pisma poświęciły szereg artykułów pamięci barona Rotszylda, składając hołd jego wielkiemu umysłowi i szlachetnemu sercu.

Ostatnio zawarte porozumienie między Ben-Gurionem, przywódcą partii robotniczej w Palestynie, a Żabotyńskim, przywódcą rewizjonistów, był szeroko komentowany na łamach pism wszelkich odcieni politycznych. Najpoważniejsze dzienniki wyrażają nadzieję, że zawarte porozumienie przyczyni się do uspokojenia rozognionych sporów i skoncentruje wszelkie wysiłki narodu nad sprawą przyspieszenia odbudowy Palestyny.

W piśmie „Dobry-Wieczór — Kurjer Czerwony“, p. red. W. Harasymowicz publikuje szereg bardzo ciekawych reportaży o Palestynie. Autor jest pełen entuzjazmu i zachwytu dla nowobudującego się kraju. Żydzi w Palestynie tworzą karne, jednolite społeczeństwo, zdolne do współpracy, ofiar i poświęcenia. Autor, poruszając sprawę obecnej sytuacji gospodarczej Palestyny, podkreśla silny ruch budowlany, jaki tam obecnie panuje, i zwraca uwagę na stale wzrastający eksport pomarańczy, na powstawanie ciągle nowych dziedzin przemysłu i handlu, na ciągły przyływ kapitałów, na wzrost depozytów w bankach, na wielkie zarobki robotników i na wysoką stopę życiową ludności. Z podziwem kreśli p. red. Harasymowicz obraz stałego przewarstwiania się Żydów w tym kraju. Wśród rolników i robotników miejskich Palestyny jest wielka ilość b. kupców, urzędników i ludzi wolnych zawodów, którzy dobrowolnie zmienili tryb swego życia.

„Gazeta Polska“ z dn. 14 listopada b. r. zamieszcza artykuł sprawozdawczy o działalności Uniwersytetu Hebrajskiego w Jerozolimie, pióra d-ra B. Rychtera, p. t. „Narodziny Wszechnicy“. Autor z uznaniem wyraża się o ogromie pracy włożonej w budowę tej uczelni. Chlubą Uniwersytetu Jerozolimskiego jest jego biblioteka, zawierająca najliczniejszy i najpoważniejszy księgozbiór naukowy całego Bliskiego Wschodu.

„Kurjer Warszawski“ w Nr. 314 zamieszcza korespondencję z Kairu p. t. „Kłopoty Egipskie“. Autor, przedstawiając obecną sytuację polityczną Egiptu, zaznacza, iż obecny rząd egipski nie cieszy się poparciem społeczeństwa i że w najbliższym czasie należy spodziewać się wielkich wydarzeń politycznych na terenie Egiptu.

„Dawar“ omawia w artykule obecne orientacje polityczne wśród Arabów. Zwraca uwagę na zmianę kierunku politycznego b. prezydenta Jerozolimy, p. Naszaszibiego, który poprzednio prowadził politykę umiarkowaną, a obecnie stał się zwolennikiem skrajnego nacjonalizmu.

„Haarec“ z dn. 7 listopada omawia sprawę utworzenia Rady Legislatywnej w Palestynie. Sprawa ta jest nadal bardzo aktualna, a chwilowa przerwa jest tylko ciszą przed burzą. Mimo sprzeciwów, projekt utworzenia Rady Legislatywnej najprawdopodobniej za kilka miesięcy będzie zrealizowany.

„Hacyjoni Haklali“ w artykule z dn. 7 listopada omawia zmiany, jakie zaszły w sprawach związanych z imigracją od czasu gdy kierownictwo departamentu imigracyjnego spoczywa w rękach p. Milsa. Autor zaznacza, że zmiany nie są zasadnicze, dotyczą one jedynie strony czysto technicznej. Całe obecne postępowanie władz administracyjnych jest sprzeczne z ustawą emigracyjną z r. 1933. Autor wykazuje to na podstawie analizy rozmaitych punktów wspomnianej ustawy .

P. W.

Polsko-Palestyńskiej Izby Handlowej

KURSY OGRODNICZO-ROLNICZE.

Kuratorjum Okręgu Szkołnego w Wilnie udzieliło zezwolenie na uruchomienie rocznych kursów ogrodniczo-rolniczych w Jerozolimce pod Wilnem. Kursy te będą już wkrótce uruchomione przez Stowarzyszenie Inżynierów-Agronomów Żydów pod protektoratem Polsko-Palestyńskiej Izby Handlowej i organizacji W. I. Z. O. Kierownictwo kursów spoczywać będzie w rękach doświadczonych inżynierów-agronomów S. Kapłana i M. Sienickiego.

Zadaniem tej placówki jest przygotowanie młodzieży żydowskiej obojga płci (od lat 17) do pracy rolnej w Palestynie. Przygotowanie to jest szczególnie ważne w chwili obecnej, gdy w Palestynie odczuwa się z dnia na dzień wciąż dotkliwszy brak wykwalifikowanych robotników rolnych.

Kurs ten trwać będzie jeden rok i obejmować będzie tak naukę teoretyczną jak również i pracę praktyczną, ważnem jest bowiem, by uczestnicy kursu poza przygotowaniem fachowem otrzymali również hart niezbędny dla późniejszej ciężkiej pracy fizycznej w Palestynie.

Prace przygotowawcze związane z uruchomieniem kursu są już na ukończeniu. Niezbędne pomieszczenia dla nauki i internatu są już wynajęte. Wydzierżawiona już jest ferma rolniczo-ogrodnicza o powierzchni 13 ha w Jerozolimce pod Wilnem.

Bliższych informacji udzielają: Polsko-Palestyńska Izba Handlowa, Warszawa, Fredry 10, oraz Oddział Izby w Łodzi, Piotrkowska 113, Organizacja W. I. Z. O., Warszawa, Graniczna 15 i oddziały prowincjonalne tejże organizacji oraz kierownik kursów inż. S. Kapłan, Wilno, Kalwaryjska 51.

AUDYCJE PALESTYŃSKIEJ STACJI NADAWCZEJ.

Referat Prasowy Polsko-Palestyńskiej Izby Handlowej komunikuje, iż według otrzymanych wiadomości, palestyńska stacja radjowa nadawać będzie audycje na fali 449.1 m (668 kilocyklów Kc/S).

Palestyńska stacja radjowa ma być obsługiwana przez stację radiową o sile 20 kilowatów.

W SPRAWIE IMPORTU DRZEWA DO PALESTYNY.

Polsko-Palestyńska Izba Handlowa komunikuje, iż rząd palestyński wydał nowe zarządzenie, regulujące sprawę importu drzewa do Palestyny. Zarządzenie to między innymi nie zezwala chwilowo na wwóz drzewa przez port jaffski. Nowe zarządzenie nie dotyczy: 1) kompletów skrzynkowych do pakowania owoców cytrusowych, 2) desek na wyrób skrzynek do pakowania pomarańczy do 4 m. długości i 18 mm. grubości.

Bliższych informacji udziela Referat Handlowy Izby.

KU UWADZE RZEMIEŚLNIKÓW I DROBNYCH PRZEMYSŁOWCÓW.

Osoby interesujące się możliwością produkcji następujących artykułów w Palestynie: 1) drut elektryczny, 2) czcionki drukarskie, 3) wyroby celuloidowe, 4) rękawiczki, 5) szprotki oraz regeneracją żarówek, mogą zgłosić się po informacje do Referatu Przemysłu i Rzemiosła Polsko-Palestyńskiej Izby Handlowej, Warszawa, Fredry 10.

MOŻLIWOŚCI EKSPORTOWE DO PALESTYNY.

Ostatnio wpłynęły do Polskiej-Palestyńskiej Izby Handlowej następujące oferty handlowe:

186/IP/34. Poważna firma palestyńska poszukuje dostawców kompletów skrzynkowych do pakowania pomarańczy.

187/IP/34. Większa fabryka spirytusu w Jaffie interesuje się zakupem transportu nowych lub używanych cylindrów do kwasu węglowego.

188/IP/34. Firma palestyńska interesuje się importem rurek izolacyjnych.

189/IP/34. Tel-Awiwska fabryka ma zainteresowanie dla importu naczyń emaljowanych o objętości 50—60 litrów.

190/IP/34. Zapotrzebowanie na słomkę drzewną do wyrobu wykałaczek.

KU UWADZE EKSPORTERÓW.

Niniejszem podaje się do wiadomości, iż począwszy od dnia 1 stycznia 1935 r. towary t. zw. znakowane eksportowane do Palestyny będą musiały mieć zarejestrowane swoje znaki w Rejestrze Patentów Marek i Znaków Handlowych rządu palestyńskiego.

J E D Y N A

Regularna Komunikacja Okrętowa

pod Polską Bandera

do

PALESTYNY

okrętem „POLONIA“ 15.000 ton

LINJI POLSKO-PALESTYŃSKIEJ

**Polskiego Transatlantyckiego
Towarzystwa Okrętowego S. A.**

informacja i sprzedaż biletów

LINJA POLSKO-PALESTYŃSKA

Centrala: WARSZAWA, PL. MAŁACHOWSKIEGO 4

Oddziały:

Gdynia — Dworzec Morski

Lwów — Kopernika 3

Kraków — Lubicz 3

Rzeszów — Grottgera 104.



P A L E S T Y N A

Polityka

SPRAWA RADY LEGISLATYWNEJ. Sprawa utworzenia Rady Legislatywnej w Palestynie dotychczas nie schodzi z porządku dziennego. Wśród Arabów daje się ostatnio zaznaczyć pewien prąd, zwalczający zrealizowanie tego projektu. Niektóre pisma palestyńskie przypuszczają, iż rząd palestyński ostatecznie zaniecha zrealizowania tego projektu, gdyż klęska partji opozycji narodowej Naszaszybiego, podczas ostatnich wyborów do rady municypalnej w Jerozolimie, wykazuje zmianę nastrojów panujących wśród ludności arabskiej.

„AL WACHDA AL ARABIA“ O OBECNEJ POLITYCE ARABSKIEJ. Dżemal al Huseini uzasadnia obecną politykę Arabów na łamach pisma „Al Wachda al Arabia“. W artykule swym wskazuje, iż jedynie ostrymi wystąpieniami Arabów uda się zmniejszyć falę imigracji żydowskiej. Obecna sytuacja gospodarcza i polityczna Europy jest bardzo sprzyjająca dla silnego ruchu imigracji żydowskiej do Palestyny. W ostatnim projekcie utworzenia Rady Legislatywnej w Palestynie autor widzi zwycięstwo Arabów. Jest to, zdaniem jego, wyraz dążenia rządu palestyńskiego do przyciągnięcia Arabów do współpracy w ustawodawstwie palestyńskim.

FIASKO STRAJKU ARABSKIEGO. Ogłoszony w tym roku na dzień 2 listopada strajk protestacyjny przeciwko deklaracji Balfoura nie udał się zupełnie. Wszystkie sklepy arabskie były w tym dniu otwarte. Podobnie strajk robotników arabskich, proklamowany przez przywódcę związku robotników arabskich Pachri Na-

szaszybiego zawiódł nadzieje w nim pokładane.

WALKI WEWNĘTRZNE WŚRÓD ARABÓW. „Falastin“ występuje z ostrą krytyką obecnych stosunków politycznych wśród Arabów. Walki ideologiczne, zdaniem pisma, zastąpione zostały przez osobiste antagonizmy. Dziennik nawołuje do jedności i do współpracy wszystkich odłamów społeczeństwa arabskiego.

Administracja publiczna

DOCHODY RZĄDU PALESTYŃSKIEGO WE WRZEŚNIU B. R. Dochody rządu palestyńskiego we wrześniu b. r. wynosiły ŁP. 342.242 wobec ŁP. 396.000 w sierpniu b. r. i ŁP. 536.000 w lipcu b. r. Spadek dochodów rządowych tłumaczy się wielką ilością świąt żydowskich w tym miesiącu. Ilość dni pracy w tym miesiącu wyniosła 21. Wydatki rządu palestyńskiego we wrześniu b. r. wyniosły 209.623. Rezerwy kasowe rządu palestyńskiego wzrosły więc o ŁP. 132.619.

Rolnictwo

ROZBUDOWA GOSPODARSTW ROLNYCH. Sprawozdanie wydziału rolnictwa i kolonizacji Agencji Żydowskiej za rok 1933/34 wykazuje wspaniały rozwój kolonizacji żydowskiej w Palestynie. W roku ubiegłym był gospodarczy szeregu kolonij został ustabilizowany. Cztery kolonie usamodzielnily się, a niektóre spłaciły wszystkie swe długi. Rozwój osiedli w roku ostatnim dowiódł, iż gospodarka ich oparta jest na zdrowych podstawach. W kolonjach dał się zaznaczyć znaczny wzrost produkcji mleka. Pomyślne okazały się krzyżowania krów rasy miejscowej z holenderskimi. Średnia

wydajność mleka z jednej krowy wynosi w osiedlach Emeku 3.800 litrów rocznie, w okręgach górskich — 6.000 litrów. Pojedyncze krowy w roku bieżącym wykazały się rekordową wydajnością, sięgającą 8.000 litrów rocznie. W roku sprawozdawczym zaznaczył się wielki rozwój hodowli owiec. W końcu roku sprawozdawczego ilość owiec i kóz w kwucach i kibucach wynosiła 8.000. Zaznaczył się również w okresie sprawozdawczym rozwój hodowli drobiu. Średnia nieśność kury wynosiła 150 jaj w ciągu roku. Dał się również zaznaczyć pomyślny rozwój plantacyj owocowych jak również intensyfikacja gospodarstw warzywnych. Należy zaznaczyć, iż mimo uszczuplonych subsydjów, kolonie te nie tylko, że utrzymały się na swym dotychczasowym poziomie, ale pozatem znacznie rozbudowały swą gospodarkę. Nie ziszczyły się więc przepowiednie niektórych ekspertów, którzy sądzili, że skoro Agencja Żydowska wstrzyma swe subwencje na rzecz kolonij, te ostatnie załamą się pod względem gospodarczym.

RACJONALIZACJA ARABSKIEJ GOSPODARKI ROLNEJ. Wydział rolnictwa rządu palestyńskiego przeprowadza obecnie na szeroką skalę akcję, zmierzającą do podniesienia rolnictwa arabskiego. Niektóre wsie arabskie otrzymały rozmaite maszyny rolnicze. W niektórych wsiach Arabowie przeprowadzają swoje prace rolnicze traktarami i gospodarzka prowadzona jest na zasadach spółdzielczych. Pozatem wydział rolnictwa przeprowadza szereg pokazów prac rolnych, które mają na celu nauczenie rolników arabskich, jak należy uprawiać rolę. Rząd palestyński wprowadził również w wioskach arabskich narzędzia do zbierania owoców, które przyczyniają się do znacznego ułatwienia zbioru. Rządowe stacje rolnicze rozdzieliły we wrześniu b. r. 28.000 sadzonek warzyw oraz wielkie ilości nasion zbożowych. Rząd palestyński popiera uprawę kartofli. Rządowe stacje doświadczalne sprowadzają obecnie flance rozmaitych gatunków roślin z Australji, które mają być zasadzane w górach Palestyny.

ZBIORY OLIVEK. W okręgu Betleem rozpoczęły się zbiory oliwek, które prawdopodobnie wypadną bardzo pomyślnie. Od 5 do 12 listopada szkoły w tej okolicy zostały zamknięte dla umożliwienia dzieciom wzięcia udziału w zbiorze. W okręgu Bet-Sachur spodziewają się również bardzo pomyślnego zbioru.

PSZCZELARSTWO. Ostatnio daje się zauważyć znaczny rozwój pszczelarstwa w Palestynie. W chwili obecnej znajduje się w Palestynie 12.000 uli, należących do rolników żydowskich. Konsumpcja miodu w Palestynie stale wzrasta i obecna produkcja nie zaspakaja potrzeb rynku wewnętrznego. Żydowscy producenci sprzedali w bieżącym roku 600 tonn miodu. Głównym odbiorcą miodu była rolnicza spółdzielnia „Tnuwa“. Fabryka „Cuf“ zakupiła w tym roku 30 tonn miodu.

ZJAZD HODOWCÓW OWIEC. Dn. 8 listopada b. r. otwarty został w szkole rolniczej im. Kadury'ego w Har Tawor zjazd hodowców owiec, na którym omawiana była sprawa rozwoju tej gałęzi produkcji w Palestynie. Powzięto szereg uchwał, które zmierzają do zrjonalizowania hodowli owiec w Palestynie.

POŻYCZKI RZĄDU PALESTYŃSKIEGO. Rząd palestyński wyasygnował Ł. P. 7.000 na udzielanie pożyczek biednym rolnikom. Kwoty te mają być przeznaczone na zakup nasion.

KOLONIZACJA W EMEK CHAFAR. Według sprawozdania wydziału kolonizacyjnego Agencji Żydowskiej, obszar, obejmujący 30.000 dunamów Emek Chafar, został rozparcelowany i przydzielony 1.400 rodzinom. 10.865 dunamów otrzymały rodziny, należące do stanu średniego, 9.080 dunamów członkowie Histadrut Haowdim, a 4.420 członkowie najrozmaitszych innych organizacji.

WZMOŻONA DZIAŁALNOŚĆ TOW. I. C. A. W PALESTYNIE. Pod przewodnictwem p. Awigdora Goldschmidta, odbyło się w Paryżu posiedzenie rady t-wa I. C. A., na którym postanowiono przeznaczyć Ł. P. 150.000 na rzecz prac kolonizacyjnych w

Palestynie. Ma to być jedynie początek wielkiej akcji, którą I. C. A. zamierza w Palestynie przeprowadzić.

NOWE TOWARZYSTWO KOLONIZACYJNE „JAWNE“. W Palestynie powstało ostatnio nowe towarzystwo kolonizacyjne „Jawne“ z kapitałem zakładowym £P. 50.000. Towarzystwo to ma na celu zakupowanie ziemi i przygotowanie jej do plantacji.

NOWE TOWARZYSTWO MELJORACYJNE „MAAJAN“ W PALESTYNIIE. Ostatnio powstało nowe towarzystwo meljoracyjne p. n. „Maajan“ z kapitałem £. P. 17.000. Towarzystwo to przeprowadzać będzie wszelkie roboty nawadniające, jak budowa studzien, drenaż terenów i t. p.

MERCHAWJA. Kolonja ta, założona na zasadach planu prof. d-ra Franza Oppenheimera, była pierwszą żydowską kolonją w Emeku. Kolonja napotyka na trudności w swym rozwoju, ze względu na brak odpowiedniej ilości wody. Wiercenia, dotychczas przeprowadzone do głębokości 86 m., nie przyniosły żadnych rezultatów. Dzięki poparciu Agencji Żydowskiej prace wiertnicze będą nadal prowadzone. W kolonji ma nastąpić ożywiony ruch budowlany, albowiem każdy kolonista ma otrzymać pożyczkę na postawienie sobie domku murowanego. Jest rzeczą charakterystyczną, iż młodzież miejscowa opuszcza kolonję, udając się do osiedli intensywniej pracujących oraz do miast.

GEDERA. Kolonja została ostatnio powiększona o 320 dunamów, zakupionych przez p. Fettera z Tel-Awiwu. Na obszarze 130 dunamów, nowonabytego gruntu, zaplantowano cytrusy oraz inne owoce.

RAMAT GAN. Kolonja ostatnio szybko się rozbudowuje. Powstaje nowa dzielnica na obszarze rozparcelowanym. Warunki nabycia gruntu są dogodne, należność spłaca się w ratach długoterminowych.

BNEJ BRAK. Kolonja wykazuje znaczny rozwój. Ilość mieszkańców wzrasta. W chwili obecnej ma ona charakter kolonji przemysłowo-rolniczej. Wkrótce zakończony będzie gmach fabryki papierosów d-ra W. Mozesa i Waskiewicza. Będzie on urządzony

według najnowszych wymogów techniki i higieny.

ROSZ PINA. Syndykat plantatorów tytoniu zawarł ostatnio umowę z fabryką „Maspero“ w sprawie dostawy 10.000 kg. tytoniu po cenie 100 milsów za kg.

BEJTANJA. Towarzystwo „PICA“ wdzierzało obszar kilkuset dunamów grupie Żydów niemieckich. Na obszarze tym flancuje się obecnie warzywa i ma tam być prowadzona gospodarka intensywna. W planie przewidziany jest szereg prac irygacyjnych.

TEL-ADASZIM. Osiedle rozwija się znakomicie. Przeprowadzono ostatnio elektryfikację kolonji. Prąd elektryczny zostaje obecnie doprowadzany i do mieszkań prywatnych. Woda pędzona jest siłą prądu elektrycznego. Ostatnio wybudowano szereg gmachów publicznych i przystępuje się do wybudowania nowych szos, łączących osiedle z pobliskimi kolonjami i miastami. Zbiór tegoroczny był pomyślny.

PARDES CHANA. Kolonja wykazuje znaczny postęp. Zwiększa się znacznie ilość jej mieszkańców. Przybyło do kolonji wielu kapitalistów, którzy budują nowe budowle, zakładają warsztaty i fabryki. Ostatnio powstała fabryka, produkująca słupy cementowe. Istniejąca fabryka mebli zwiększa stale swą produkcję. W osiedlu buduje się wielki hotel, według najnowszych wymogów techniki. Towarzystwo P. I. C. A. przedsięwzięło akcją celem zintensyfikowania gospodarki rolnej tej kolonji. W związku z tem należy przypuszczać, iż ilość mieszkańców znacznie wzrośnie. Ostatnio w kolonji przeprowadzono instalacje elektryczne. W pobliżu kolonji otworzono dn. 15 października b. r. średnią szkołę rolniczą. W chwili obecnej posiada ona 40 uczniów. Kurs obejmuje naukę teoretyczną i zajęcia praktyczne.

KOLONJA IM. A. D. GORDONA. W Palestynie ma wkrótce powstać kolonja im. A. D. Gordona. Na zebraniu organizacyjnym projektowanego osiedla, omawiano sprawę szybkiej realizacji projektu i wybranego komitetu, mającego na celu przystąpienie do natychmiastowej pracy.

Przemysł

UDZIAŁ UCHODZCÓW NIEMIECKICH W ROZWOJU PRZEMYSŁU PALESTYŃSKIEGO. Uchodźcy żydowski z Niemiec odgrywają coraz większą rolę w gospodarce palestyńskiej. Szczególnie daje się to zaznaczyć w przemyśle. Z pośród nowych przedsiębiorstw, istniejących od r. 1934, 60% założonych zostało przez Żydów niemieckich. 50% robotników i urzędników, zatrudnionych w przedsiębiorstwach, założonych w r. b., stanowią Żydzi niemieccy. Warto zaznaczyć, iż 55% kapitału, zainwestowanego we wspomnianych nowych przedsiębiorstwach, należy do Żydów niemieckich. Ogółem Żydzi niemieccy założyli we wspomnianym okresie 62 nowe przedsiębiorstwa.

Przedsiębiorstwa, utworzone przez Żydów niemieckich, należały do następujących gałęzi gospodarki:

9	przedsiębiorstw	przemysłu	chemicznego,
6	„	„	drukarskiego i materiałów piśmiennych,
4	„	„	budowlanego
9	„	„	metalurgicznego,
6	„	„	spożywczego,
4	„	„	konfekcyjnego
3	„	„	drzewnego,
3	„	„	farmaceutycznego,
2	„	„	tytoniowego,
2	„	„	włókienniczego,
14	„	„	innego.

PRZEMYSŁ METALURGICZNY. Fabryka Nechuhstan Ltd. rozwija znacznie swą działalność. Ostatnio produkuje ona najrozmaitsze rodzaje kotłów kąpielowych, instalacje centralnego ogrzewania oraz rozmaite wyroby z miedzi, mosiądzu i aluminium. Pozatem fabryka produkuje aparaty sterylizacyjne oraz najrozmaitsze przyrządy medyczne. Wyroby te łatwo znajdują zbyt na rynku wewnętrznym Palestyny. Wspomniane przedsiębiorstwo zatrudnia 80 robotników

i urzędników. Fabryka przystępuje obecnie do budowy nowego gmachu fabrycznego.

FABRYKA METALURGICZNA „HASZARON“. P. n. „Haszaron“ powstała w Tel-Awiwie fabryka, produkująca pręty żelazne, gwoździe, śruby oraz inne wyroby metalurgiczne.

ODLEWNI A I FABRYKA WYROBÓW METALURGICZNYCH. W Mifrac Hajfa powstała w dn. 4 listopada b. r. nowa odlewnia i fabryka wyrobów metalurgicznych. Fabryka obecnie produkuje rynny oraz łączniki do rur. Z początkiem przyszłego roku fabryka powiększy swą produkcję przez wyrabianie innych jeszcze wyrobów metalurgicznych.

FABRYKA ŻYLETEK „MAGNES“. P. n. „Magnes“ powstała w Hajfie fabryka żyletek i brzytw.

PRZEMYSŁ ELEKTROTECHNICZNY. W Hajfie utworzona została fabryka drutu elektrycznego oraz najrozmaitszych materiałów elektrotechnicznych. Fabrykę utworzyli dwaj inżynierowie Żydzi z Niemiec, p. A. Braude i A. Rozenberg. Kapitał zakładowy wynosi ŁP. 25.000.

NOWA ELEKTROWNIA W PALESTYŃNIE. Magistrat m. Sychem zwrócił się do rządu palestyńskiego z prośbą o udzielenie mu zezwolenia na wybudowanie własnej elektrowni. Rząd wydelegował swego przedstawiciela, który ma na miejscu zbadać teren i przedstawić swoją opinię.

NOWE PRZEDSIĘBIORSTWA PRZEMYSŁOWE W KIRJAT ARJE. W Kirjat Arje, która ma być w przyszłości poważnym ośrodkiem przemysłu palestyńskiego, istnieją w chwili obecnej 2 fabryki: „Dli“, produkująca wiadra i fabryka p. Lejbowicza, produkująca oleje jadalne. Pozatem buduje się obecnie szereg nowych fabryk, m. in. fabrykę chemiczną p. Joffego i odlewnię p. Hoffmana. W planie przewidziane jest, iż w ciągu najbliższych lat powstanie 36 nowych przedsiębiorstw przemysłowych. Fabryka „Dli“ produkuje pozatem miski i najrozmaitsze naczynia. Obecnie przystępuje do wyrobu części potrzebnych do budowy domów. Części te były dotychczas

sprawdzone z zagranicy, a obecnie produkcja fabryki ma zaspokoić nie tylko zapotrzebowanie wewnętrzne, lecz jest także obliczona na eksport do sąsiednich krajów. Fabryka „Dli“ ma do zwalczenia w chwili obecnej konkurencję ze strony Belgii, która dostarcza wspomnianych artykułów po cenach nie wyższych, niż ceny fabryki „Dli“. Obowiązujące cło 12% ad valorem niedostatecznie chroni produkcję miejscową i obecnie toczą się pertraktacje z rządem w celu podniesienia stawki celnej. Fabryka „Dli“ zatrudnia w chwili obecnej 22 robotników. W razie podwyższenia cła ilość robotników wzrośnie do 70.

PRZEMYSŁ OBUWIANY. Istnieją w Palestynie wielkie możliwości dla rozbudowy przemysłu obuwianego. Wzrasta stale wpływ imigracyjny, przez co zwiększa się konsumpcja wewnętrzna. W chwili obecnej należy oszacować roczną konsumpcję obuwia w Palestynie na 1.000.000 par. Należy zaznaczyć, iż nie cała ludność Palestyny używa obuwia. Arabowie we wsiach obuwia prawie że nie używają. Ilość konsumentów obuwia należy obliczyć na 350.000 osób. Skóry cienkie sprowadza się z zagranicy, a zwłaszcza z Węgier. Wobec wielkiego zapotrzebowania rynku wewnętrznego, obuwie zostaje dotychczas w wielkich ilościach importowane z zagranicy. W okresie styczeń—maj 1934 r. sprowadzono do Palestyny 197.832 par obuwia za ŁP. 33.572. Obuwie skórzane sprowadzone było przeważnie z Czechosłowacji i z Syrii. Należy zaznaczyć, iż przedewszystkiem importowano obuwie damskie.

WYSOKOŚĆ DYWIDENDY, WYPŁACANEJ PRZEZ PALESTINE ELEKTRIC CORPORATION. Palestine Electric Corporation wypłaca za rok 1933 dywidendę w wysokości 5%, jednocześnie kapitał akcyjny zostaje powiększony o 30.000 ŁP.

NOWA FABRYKA OBUWIA. Ostatnio zarejestrowane zostało nowe przedsiębiorstwo przemysłowe p. n. „Naalej Arcejnu“, z kapitałem ŁP. 5.000. Przedsiębiorstwo to ma produkować obuwie skórzane oraz gumowe.

FABRYKA OBUWIA „KETTER“. Fa-

bryka obuwia „Ketter“, założona przed 10-ciu laty, przeszła z początkiem r. 1931 do nowych właścicieli. Fabryka przeniesiona została w lipcu b. r. do nowego gmachu w Riszon le'Zion. Fabryka ta produkuje rozmaite gatunki obuwia. Fabryka „Ketter“ produkuje 200 par obuwia dziennie, czyli 60.000 par rocznie. Dyrekcja fabryki zamierza powiększyć produkcję do 300 par obuwia dziennie.

PRODUKCJA WINA. Po wojnie światowej produkcja wina w Palestynie znacznie zmalała. W chwili obecnej produkcja wina wynosi 40.000 hlk. rocznie, czyli $\frac{1}{3}$ ilości przedwojennej. Z tego Palestyna spożywa 25.000 hlk., do Egiptu eksportuje się 8.000 hlk., do Anglii — 4.000 hlk., resztę do Ameryki i do krajów Europy środkowej. Winnice w i w Rechowot, Gedera i Rosz-Pina są chwilowo nieczynne. Produkcja wina w Palestynie w chwili obecnej jest skoncentrowana w dwóch wielkich piwnicach winnych: w Riszon le'Zion i w Zychron Jakow. W Riszon le'Zion zatrudnionych jest 25 robotników, a w okresie winobrania — 100 robotników. Piwnica winna w Zychron Jakow zatrudnia 15 robotników, a w sezonie— 50. Obecnie są czynione próby, by zwiększyć wewnętrzną konsumpcję wina. Mimo wzrostu imigracji, konsumpcja wina nie uległa znacznej zmianie, co się tłumaczy tem, że nowi imigranci pochodzą z krajów, gdzie wina konsumuje się mało.

SPRAWA MUROWANIEGO WIELKIEGO BROWARU W PALESTYNIE. Wkrótce ma być wybudowany w Palestynie wielki browar przez francuskie przedsiębiorstwo, pozostające pod kierownictwem banku „Gaston Dreyfus“ w Paryżu. Założyciele fabryki zwrócili się do rządu z prośbą o zapewnienie, iż istniejąca akcyza w wysokości 5 milców od każdego litra piwa, produkowanego w kraju oraz cło w wysokości 20 milców od litra piwa importowanego, nie będą zmienione po wybudowaniu browaru. Sprawa ta była poruszona na posiedzeniu komisji przemysłowej rządu palestyńskiego i postanowiono podwyższyć akcyzę z 5 do 10 milców za litr. Założyciele fabryki nie chcieli

się jednak zgodzić z tą decyzją i żądali od rządu, by conajwyżej wprowadzono akcyzę w wysokości 8 milsów od litra (tak jak w Syrii). Po długich pertraktacjach rząd ostatecznie zgodził się wprowadzić akcyzę w wysokości 8 milsów od litra.

BUDOWA NOWEJ FABRYKI SPIRYTUSU W RISZON LE ZION. Grupa kapitalistów przystępuje obecnie do budowy nowej fabryki spirytusu w Riszon le Zion.

PRODUKCJA SZKŁA. Fabryka wyrobów szklanych w Riszon le Zion „Gabisz“ rozpoczęła swoją produkcję 2 listopada b. r. W chwili obecnej fabryka zatrudnia 14 wykwalifikowanych robotników z Polski. Wkrótce ilość zatrudnionych robotników wzrośnie do 50. Fabryka produkować będzie faszki, bańki, oraz szklaną galanterję.

FABRYKA WYROBÓW PAPIEROWYCH. Fabryka wyrobów papierowych Ajzenberga i Schmidta w Bnej-Brak produkuje worki, torby papierowe, koperty i t. d. Fabryka rozpoczęła swą produkcję w połowie października b. r. Fabryka posiada 12 maszyn. W chwili obecnej produkcja jej przeznaczona jest wyłącznie na rynek wewnętrzny. Właściciele tego przedsiębiorstwa zamierzają produkcję swą powiększyć i zdobyć dla niej publikację rynku.

PRODUKCJA CEGIEŁ W PALESTYNI. W Nachlat Jehuda powstaje obecnie na gruntach Keren Kajemet nowa fabryka cegieł sylikatowych. Fabryka ta założona zostaje przez grupę Żydów czechosłowackich, którzy w niej inwestują ŁP. 30.000. Wspomniana fabryka ma produkować 80000 cegieł dziennie.

Podobna fabryka powstaje w okolicy Riszon le Zion, zakładana przez grupę Żydów polskich. Produkcja tej fabryki obliczona jest na 20.000 cegieł dziennie.

Pozatem wspomnieć należy, że fabryki „Sylikat“ produkują obecnie od 80.000 do 100.000 cegieł dziennie. Istniejąca fabryka cegieł w Hajfie produkuje od 20.000 do 40.000 cegieł.

FABRYKA WYROBÓW CEMENTOWYCH. W Jaffie powstało ostatnio przed-

siębiorstwo mające na celu produkcję cegieł i innych wyrobów cementowych.

PALESTINE POTASH CO. LTD. Przedsiębiorstwo Palestine Potash Co. Ltd., zajmujące się eksploatacją morza Martwego, rozszerzyło znacznie swoją działalność. Dyrektor przedsiębiorstwa inż. M. Nowomiejski udał się do Anglii, w celu zrealizowania planu wydania nowej emisji akcji wartości ŁP. 400.000.

PRZEMYSŁ MIĘSNY. W Ramat Gan powstała ostatnio fabryka, produkująca wędliny i kielbasy.

NOWE WARSZTATY STOLARSKIE W PALESTYNI. Ostatnio powstało w Palestynie nowe przedsiębiorstwo przemysłowe p. n. „Hakol Ejc“, mające na celu zakładanie szeregu warsztatów stolarskich w kraju. Wobec wielkiego ruchu budowlanego przedsiębiorstwo to ma wszelkie widoki powodzenia.

Handel

HANDEL ZAGRANICZNY PALESTYNY W PIERWSZYM PÓŁROCZU 1934. Ostatnio ogłoszone zostały dane, dotyczące handlu zagranicznego Palestyny, za pierwsze półrocze 1934 r. W okresie sprawozdawczym import Palestyny wynosił ŁP. 7.165.109, eksport natomiast ŁP. 2.915.505. Warto zaznaczyć, iż w tym samym okresie r. ub. import wynosił ŁP. 4.935.389, a eksport ŁP. 2.359.791. Należy przypuszczać, że ogólny import Palestyny w r. b. wyniesie około ŁP. 15 milionów. Jak wskazują wyżej podane cyfry, istnieje wielka rozbieżność między importem a eksportem Palestyny. Jest to zjawisko wprost katastrofalne. Sprawa ta jest ostatnio obszernie omawiana na łamach prasy palestyńskiej.

WZROST IMPORTU SAMOCHODÓW. W pierwszej połowie b. r. importowano do Palestyny 1777 samochodów ciężarowych. Import ten w porównaniu z tym okresem r. ub. wzrósł trzykrotnie. W/g oszacowań wartość importowanych samochodów wyniosła ŁP. 269.774, wobec ŁP. 124.261 w pierwszej połowie 1933 r.

EKSPORT PALESTYNY W MAJU B. R. W maju b. r. dał się zaznaczyć wzrost eksportu palestyńskiego w porównaniu z tymże miesiącem roku ubiegłego. Głównymi artykułami eksportu były pomarańcze, których wywieziono za sumę ŁP. 17.326, oleje jadalne — ŁP. 4.564, wino — ŁP. 4.609, skóry kozłowe i owcze — ŁP. 2.502, konfekcje — ŁP. 2.347, mydło — ŁP. 10.475 i zęby sztuczne — ŁP. 2.375. Szczególnie dał się zaznaczyć, w porównaniu z tymże okresem w r. ub., wzrost eksportu mydła.

IMPORT PALESTYNY W MAJU B. R. Wydział ceł rządu palestyńskiego ogłosił dane, dotyczące handlu zagranicznego Palestyny za maj r. b. W miesiącu tym import wynosił ŁP. 1.359.938, wobec 923.815 w maju ub. r. Eksport towarów z Palestyny wynosił ŁP. 78.601. W porównaniu z r. 1933 daje się szczególnie zaznaczyć wzrost importu pszenicy. Dał się natomiast zaznaczyć spadek importu mąki pszennej. Import bydła wzrósł czterokrotnie, import masła — trzykrotnie, sera — dwukrotnie i cukru — dwukrotnie. Pozatem dał się zaznaczyć wzrost importu ryb i czekolady. Import liści tytoniowych wzrósł z 6,5 tonn do 16,7 tonn. Import węgla wzrósł z 2.140 tonn do 7.538 tonn. Import nasion oleistych wzrósł z 800 tonn do 8.206 tonn. Import cementu wzrósł z 3.707 tonn do 7.479 tonn. Import materiałów sanitarnych wzrósł czterokrotnie. Import prętów żelaznych, gwoździ i śrub wzrósł z 16.695 tonn do 33.681 tonn. Import mebli wzrósł dwukrotnie, podobnie jak import obuwia. Import maszyn wzrósł z ŁP. 21.546 do ŁP. 52.952. Dał się również zaznaczyć we wspomnianym okresie wzrost importu materiałów piśmiennych oraz wyrobów kosmetycznych. Najważniejszymi pozycjami w imporcie palestyńskim we wspomnianym okresie były: drzewo budowlane (10.769 m³), cement (9.479 tonn), węgiel (7.538 tonn), pszenica (6.384 tonn), bydło (5.280 sztuk), pręty żelazne (3.822 tonn), benzyna (3.551 tys. litrów), cygara (3.533 kg.), cukier (2.056 tonn), rury żelazne (2.462 tonn), ryż (2.088 tonn) i t. d.

WZROST EKSPORTU Z JAPONJI DO

PALESTYNY. Import z Japonji do Palestyny stale wzrasta. W r. 1932 wynosił on ŁP. 170.000, czyli 2,23% ogólnego importu Palestyny. W r. 1933 import z Japonji do Palestyny wynosił ŁP. 350.000, czyli 3,15% ogólnego importu Palestyny, a w pierwszym kwartale 1934 r. — wynosił on ŁP. 121.866, czyli 3,67%. W maju b. r. import z Japonji do Palestyny wynosił ŁP. 69.214, czyli 5,9% ogólnego importu.

IMPORT PALESTYNY W PIERWSZYM KWARTALE B. R. Ogólny import Palestyny w pierwszym kwartale 1934 r. wynosił ŁP. 3.322.000. Warto zaznaczyć, iż w całym r. 1933 import Palestyny wynosił ŁP. 11.123.000, a w r. 1932 — ŁP. 7.769.000.

EKSPORT POMARAŃCZY. Eksport pomarańczy przez port jaffski rozpocznie się 16 grudnia. Pierwszy okręt posiadać będzie ładunek 35.000 skrzyń pomarańczy. Transport ten jest przeznaczony dla Liverpoolu. Należy zaznaczyć, iż w bieżącym roku eksporterzy żydowscy wysyłać będą swe transporty głównie przez Hajfę, a arabscy — przez Jaffę.

PIERWSZE TRANSPORTY GREJPFROTÓW. Pierwsze transporty grejpfrotów zostały wysłane w końcu października z Jaffy do Anglii. Cena ich wynosiła 16,6 sh.

WARTOŚĆ SPRZEDANYCH OWOCÓW PALESTYŃSKICH. Palestyna otrzymała za pomarańcze wywiezione w sezonie 1933/4 r. ŁP. 2.441.578, za winogrona — ŁP. 183.584, za cytryny — ŁP. 8.318. Ogółem ŁP. 2.633.480 wobec ŁP. 2.097.393 otrzymanych w r. 1932/33.

WYWÓZ Z PALESTYNY IRASKIEJ NAFTY. Jak wiadomo wykończone już zostały rurociągi, przeprowadzające naftę z Mosulu do Hajfy. W Hajfie naftę tę ładują na statki dla dalszego transportu.

STOSUNKI HANDLOWE PALESTYŃSKO - RUMUŃSKIE. Stosunki handlowe między Palestyną a Rumunją ostatnio znacznie się rozwinęły. W roku ubiegłym eksportowała Palestyna do Rumunji 113.800 skrzyń pomarańczy i winogron, z tego 60.000 na podstawie przyznanego kontyngentu, a reszta na zasadzie kompensacji. Import z Ru-

munji do Palestyny jest znacznie większy od importu z Palestyny do Rumunii. Na dysproporcję tę zwrócił uwagę rząd palestyński. Naskutek ostatnio przeprowadzonych pertraktacyj z rządem rumuńskim są nadzieje powiększenia wywozu palestyńskich pomarańczy do Rumunii. Głównym artykułem eksportu Rumunii do Palestyny są komplety skrzynkowe. Palestyna poza pomarańczami eksportuje również do Rumunii produkty fabryki Shemen i Assis, oraz zęby sztuczne.

PALESTYNA NA WYSTAWIE DRZEW W LONDYNIE. Na wystawie drzew w Londynie, w której bierze udział 35 państw, Palestyna jest również reprezentowana. Na uroczystym otwarciu wystawy, w którym brał udział lord Alenby, wyrażono temu podziękowanie za zainteresowanie się stanem zalesienia Palestyny i za zaplantowanie kilka milionów drzew tuż po zdobyciu Palestyny.

Bankowość

NOWY BANK W TEL-AWIWIE. W Tel-Awiwie powstał ostatnio nowy bank p. n. „Bank Bejnleumi“ z kapitałem zakładowym ŁP. 10.000. Założycielami banku są pp.: G. Pragier, dr. A. Liebes i dr. A. Etyz.

BANK HAIKARIM. Bank Haikarim wykazuje ostatnio bardzo intensywną działalność, szczególnie w Galilei, gdzie subsyduje on różne prace, zmierzające do podniesienia stanu gospodarki osiedli galilejskich.

Bank przeprowadza obecnie rozsprzedaż akcji wśród kolonistów.

NARODOWY BANK ARABSKI. Wśród arabskich sfer gospodarczych czynione są przygotowania do utworzenia wielkiego banku p. n. Narodowy Bank Arabski. Głównymi udziałowcami tegoż banku są znani kapitaliści arabscy p. Schuman i p. Achmed Chilmi Pasza.

Komunikacja

LINJA KOLEJOWA HAJFA — BAGDAD. Obecnie toczą się pertraktacje w spra-

wie ostatecznego uregulowania sprawy budowy kolei między Hajfą a Bagdadem. Rząd irański dotychczas nie wyraził swej zgody na częściowe pokrycie wydatków. Znamiennem jest pogląd, wyrażony przez prasę angielską, iż Agencja Żydowska powinna być zaangażowana w wydatkach, związanych z budową tej linii kolejowej.

Należy zaznaczyć, iż 60% długości projektowanej linii kolejowej ma przechodzić przez terytorjum irańskie. Co się tyczy Transjordanji — przez której terytorjum również ma przejść linja kolejowa — nie jest ona brana pod uwagę w sprawie częściowego pokrycia kosztów, związanych z budową tej linii, ze względu na jej niezwykle ciężki stan materialny. Należy wspomnieć, iż palestyński odcinek tej linii kolejowej jest już wykończony i wynosi zaledwie 5% ogólnej długości całej linii. Kapitał prywatny nie może być w danym momencie wciągnięty do wspomnianego przedsięwzięcia, albowiem w pierwszych latach linja kolejowa Hajfa—Bagdad napewno będzie deficytowa.

FLAGA OKRĘTÓW PALESTYŃSKICH. Wobec najróżnorodniejszych zdań co do oficjalnej flagi palestyńskiej, prasa na podstawie wyjaśnień czynników rządowych, stwierdza, iż flagą oficjalną Palestyny, jest flaga brytyjska z białym kołem pośrodku.

SPRAWA PRZEBUDOWY PORTU JAFFSKIEGO. Sprawa przebudowy portu jaffskiego jest nadal omawiana na łamach prasy palestyńskiej. Już niejednokrotnie sfery gospodarcze Jaffy i Tel-Awiwu zwróciły uwagę na szereg trudności transportowych, napotykanych przy transporcie w porcie jaffskim. Prasa podkreśla, iż dla Palestyny ważniejszym jest rozbudowa własnych portów, utworzenie racjonalnej sieci dróg i szos, niż budowa linii kolejowej Hajfa — Bagdad.

Wobec stałego wzrostu importu drzewa do Palestyny, sprawa rozbudowy portu jaffskiego staje się coraz bardziej aktualna. Rząd palestyński mało zajmuje się tem zagadnieniem, woli bowiem, by import drzewa szedł przeważnie przez Hajfę, skąd drzewo

następnie kolejową byłoby rozprawiane po kraju.

RUCH AUTOMOBILOWY. Wraz z szybkim tempem odbudowy kraju wzrasta również ruch automobilowy. Ilość żydowskich i arabskich szoferów w Palestynie szacuje się na 5.000. Pozatem jest 5.000 mechaników, urzędników i sprzedawców benzyny, mających zatrudnienie dzięki ożywionemu ruchowi automobilowemu. Wielu uchodźców niemieckich, przybyłych w ostatnim roku do Palestyny, zajmuje się szoferstwem. Komunikacja w Palestynie jest bardzo tania i oprócz Syrii niema na świecie kraju, w którym koszty przejazdu byłyby równie niskie jak w Palestynie. Koszt autobusu wynosi ŁP. 1.000, a korzystać z niego można niewięcej niż 3 lata.

20% ogólnych dochodów idzie na rzecz rządu w postaci cel pobieranych przy wwozie do Palestyny środków pędnych. Rząd pobiera 20% ad valorem od każdego sprowadzonego samochodu. Dochody rządu z ruchu automobilowego w r. 1933 wyniosły ŁP. 460.148. Dochody rządu z ruchu automobilowego w r. 1934 przewidywane są przynajmniej na ½ miliona funtów. Z przewidywanych dochodów rządu w wysokości ½ miliona funtów, budżet rządowy przewiduje wydatki w wysokości ŁP. 90.000 na budowę dróg i mostów (ŁP. 91.000 na pokrycie deficytu kolejowego), oraz sumę ŁP. 105.000 na konserwację starych dróg. W ten sposób pozostaje rządowi nadwyżka w wysokości ŁP. 300.000.

DROGA MIĘDZY JAFFĄ A HAJFĄ. Budowa drogi między Jaffą a Hajfą przez równinę Szaronu, będzie kosztowała Ł. P. 200.000. Przeprowadzenie połączenia bezpośredniego z Jaffy do Hajfy skróci przestrzeń między temi dwoma centralnymi punktami Palestyny ze 175 do 110 km. Podróż będzie trwała 2¼ godziny autobusem i mniej niż 2 godziny samochodem. W ten sposób port Hajfy będzie niejako zbliżony do centrum plantacji cytrusowych i przyczyni się do szybkiego rozwoju równiny szarańskiej. 250 wagonów i samochodów będzie mogło w tym sezonie

przenieść 5 milionów skrzynek owoców cytrusowych bezpośrednio z magazynów do portu Hajfa. Koszt transportu nie będzie wyższy niż kolejną, a z równiny szarańskiej będzie nawet tańszy. Transport będzie szybszy i owoc będzie mniej narażony na uszkodzenie.

WPROWADZENIE AUTOMATYZACJI TELEFONÓW. W ciągu przyszłego roku wszystkie telefony w Jerozolimie i Hajfie mają zostać zautomatyzowane.

BUDOWA MOSTU NA JORDANIE. W związku z projektem bezpośredniego połączenia miasta Sychem ze stolicą Transjordanji, Ammanem, ma być na Jordanie wybudowany nowy most. Będzie to miało pierwszorzędne znaczenie dla dalszego rozwoju stosunków między Palestyną a Transjordanją.

BUDOWA NOWEJ SZOSY. Magistrat m. Sychem przystąpił do budowy szosy, łączącej miasto z górą Ejwal. Wydział robót publicznych wyasygnował na ten cel Ł. P. 520.

BUDOWA SZOSY TUL-KEREM — NATANJA. W związku ze stałym wzrostem ruchu komunikacyjnego między Tul-Kerem a Natanją, rząd przystępuje obecnie do budowy szosy, łączącej te dwa punkty. Chwilowo ma być wybudowana część szosy długości 8 km.; odcinek ten jednak będzie niebawem przedłużony aż do Natanji.

Praca

SPRAWA ZATRUDNIENIA ROBOTNIKÓW ARABSKICH. „Marath Al Szarak“ omawia w artykule wstępnym zagadnienie pracy w Palestynie. Autor wykazuje, iż wszelkie antagonizmy narodowościowe przynoszą wielką szkodę gospodarce. Bojkot handlu żydowskiego przez Arabów nie udał się, gdyż prawa ekonomiczne nie znają żadnych sentymentów.

ROZTERKI WEWNĘTRZNE W ZWIĄZKU ROBOTNIKÓW ARABSKICH. W nowopowstałym związku robotników arabskich zaznaczają się coraz bardziej walki wewnętrzne. Przywódca związku

Pachri Naszaszybi jest ostro zwalczany przez opozycję, która mu zarzuca zależność od effendich oraz zupełne zaniedbanie kwestii robotniczej.

Emigracja

IMIGRACJA DO PALESTYNY W OKRESIE STYCZEŃ — WRZESIEŃ 1934. W okresie styczeń-wrzesień 1934 r. przybyło do Palestyny 28.450 osób, w tym 1.187 nieżydów. Między innymi przybyło we wspomnianym okresie 3.725 osób z kapitałem powyżej ŁP. 1.000., 178 rzemieślników z kapitałem niemniejszym niż ŁP. 250, 838 studentów. We wrześniu b. r. stosunek procentowy między przybyłymi kapitalistami a robotnikami wykazuje wzrost przybyłych kapitalistów. W miesiącu tym na każdego kapitalistę przybyło do kraju 3-ch poszukujących pracy, podczas gdy w sierpniu na każdego kapitalistę przybyło dwóch robotników.

IMIGRACJA DO PALESTYNY WE WRZEŚNIU B. R. We wrześniu b. r. przybyło do Palestyny 4.804 osoby. Między innymi było 469 kapitalistów z kapitałem powyżej ŁP. 1.000, 3 kapitalistów z kapitałem ŁP. 500, 37 rzemieślników z kapitałem nie mniejszym niż ŁP. 250 i 131 studentów.

PAŹDZIERNIK BIEŻĄCEGO ROKU REKORDOWYM MIESIĄCEM IMIGRACJI ŻYDOWSKIEJ. Według prowizorycznych obliczeń imigracja żydowska do Palestyny w październiku b. r. liczyła 6.000 osób. Przyczem przez port jaffski 2.900 osób, przez port hajfski — 2.600 i drogą lądową — 150. Pozatem 300 turystów zalegali-zowało w tym miesiącu swój pobyt w kraju. Miesiąc październik b. r. jest więc miesiącem rekordowym dla dotychczasowej imigracji żydowskiej. We wrześniu b. r. przybyło do Palestyny 4.000 imigrantów żydowskich. Dotychczasowym miesiącem rekordowym imigracji żydowskiej do Palestyny był miesiąc październik 1933 r., w którym to przybyło do kraju 4.393 Żydów. Wg. obliczeń wydziału statystycznego Agencji Żydowskiej przybyło do Palestyny w

ciągu pierwszych 10 miesięcy b. r. przeszło 33.000 Żydów. W tym samym okresie ubiegłego roku przybyło do Palestyny 24.753 Żydów. Nastąpił więc wzrost imigracji żydowskiej o 35%. W ciągu wspomnianego okresu 10 miesięcy przybyło do kraju 6.439 kapitalistów, podczas, gdy w tym okresie roku ubiegłego, przybyło do kraju 4.032 kapitalistów.

PALESTYNA GŁÓWNYM OŚRODKIEM IMIGRACJI ŻYDOWSKIEJ Z NIEMIEC. T-wo „Hicem“ ogłasza dane dotyczące imigracji żydowskiej z Niemiec do rozmaitych krajów w okresie 1 styczeń — 30 września b. r. W okresie wspomnianym wyemigrowało z Niemiec do Palestyny 1.171 osób, do U. S. A. i Kanady — 114 osób, do Brazylii — 812, do Argentyny — 67, do innych krajów Ameryki środkowej i południowej — 47, do Południowej Afryki — 17, do Chin i na wyspy Filipińskie — 13, do Persji — 4 i do rozmaitych krajów Europy — 650.

Różne

PALESTYŃSKI INFORMATOR PRZEMYSŁOWO - RZEMIEŚLNICZY ZA ROK 1934. Wyszła ostatnio z druku książka p. t. „Palestyński informator przemysłowo-rzemieślniczy za rok 1934“. Książka ta wydana została przez Agencję Żydowską w Jerozolimie, przy cennym współudziale kierownika wydziału przemysłu i handlu Agencji Żyd. p. N. Tiszbiego oraz kierownika wydziału statystycznego D. Gurewicza. Informator wydany jest nader starannie i zawiera cenne źródłowe wiadomości oraz tablice, dające doskonałą ilustrację rozwoju przemysłu i rzemiosła w Palestynie od czasów przedwojennych aż do chwili obecnej. Wszystkie ważniejsze gałęzie przemysłu i rzemiosła zostały dokładnie zbadane przez specjalnie zaangażowanych ludzi, i na podstawie danych, zawartych w tej książce, mogą czytelnicy wytworzyć sobie dokładne pojęcie o stanie przemysłu i rzemiosła Palestyny.

B L I S K I W S C H Ó D

TRANSJORDANIA

ROZŁAM WŚRÓD OPOZYCJI. Na tle różnicy zdań w sprawie przyszłej struktury politycznej kraju powstał rozłam wśród opozycji. Niektórzy z przywódców opozycji chcą obecnie zmienić zupełnie taktykę polityczną i doprowadzić do takiego stanu, by kraj był rządzony bezpośrednio przez władze angielskie. Ci przywódcy opozycji są obecnie okrzykami jako zdrajcy ojczyzny.

MEMORJAŁ OPOZYCJI. Szereg przywódców opozycji w Transjordanii złożyło na ręce Wysokiego Komisarza Palestyny memoriał w sprawie obecnych stosunków gospodarczych i politycznych Transjordanii. Memoriał podkreśla szczególnie ostatnie wybory do Rady Ustawodawczej, które odbyły się pod presją władz policyjnych. Memoriał podkreśla również, iż obecna polityka rządu transjordańskiego doprowadza kraj do ruiny gospodarczej.

TRAKTAT TRANSJORDAŃSKO - HEDŻASKI. Rząd palestyński opublikował treść traktatu, zawartego między Transjordanją i Hedżasem.

SYRJA

SPRAWA ZMIANY STAWEK CELNYCH. Rada Celna parlamentu syryjskiego obraduje obecnie nad sprawą zmiany istniejących taryf celnych. Przemysłowcy syryjscy już niejednokrotnie przedkładali rządowi syryjskiemu memoriały w sprawie obniżenia cła na najrozmaitsze surowce.

TRAKTAT HANDLOWY SYRYJSKO-IRASKI. Władze irackie ratyfikowały traktat handlowy, zawarty ze Syryją. Traktat

ten będzie obowiązywał od stycznia 1935 r. Wg. traktatu wartość handlu kompensacyjnego między temi krajami ma wynosić 900.000 dynarów.

WZROST EKSPORTU JAPONJI DO SYRJI. Japonja stale i systematycznie zdobywa rynek syryjski. W r. 1928 Japonja eksportowała do Syrii za ŁS. 746.000, a udział jej w ogólnym imporcie Syrii wynosił 1,1%. W r. 1929 eksport Japonji do Syrii wynosił ŁS. 1.613.000 (2,2%), w r. 1930 — ŁS. 2.622.000 (4%), 1931 — ŁS. 3.248.000 (5,6%), w r. 1932 — ŁS. 3.240.000 (6,6%), w r. 1933 — ŁS. 3.196.000 (7%). W roku bieżącym import Syrii z Japonji nadal wzrasta. Z wielkiem powodzeniem niektóre nowe artykuły produkcji japońskiej są wprowadzane na rynek syryjski.

EKSPORT SYRJI DO PALESTYNY. Eksport z Syrii do Palestyny wyniósł w 2-im kwartale r. b. ŁS. 688,727 w porównaniu z ŁS. 374,052 w tym samym okresie r. 1933, podczas gdy import Syrii z Palestyny wyniósł ŁS. 310,097 w stosunku do ŁS. 216,660 w tym samym okresie r. 1933.

BEZROBOCIE. Rząd Syrii stara się zwalczyć bezrobocie. Projektuje się rozwinąć rzemiosło, szczególnie wyrób przedmiotów miedzianych, koronek, dywanów, tkanin wschodnich i t. d. Na szeroką skalę zakrojony jest plan robót publicznych. Przewidziana jest więc rozbudowa portu bejruckiego, przeprowadzenie połączenia kolejowego z Mosulem.

EGIPT

HANDEL ZAGRANICZNY EGIPITU. Obroty handlowe Egiptu za pierwsze 9 miesięcy wykazują znaczny wzrost w porówna-

niu z tym samym okresem roku poprzedniego. Ogólna wartość towarów importowanych wyniosła ŁE. 20.2567.339 w porównaniu z ŁE. 19.049 248 w tym samym okresie roku ubiegłego, co stanowi wzrost ŁE. 1.518.091, podczas gdy eksport za tenże okres osiągnął ŁE. 20.859.390, co stanowi wzrost o ŁE. 2.120.572 wobec poprzedniego roku.

Ożywienie handlu wpłynęło na zwiększenie dochodów celnych, które wyniosły w okresie 1 maj — 24 październik Ł. E. 7.021.490 w porównaniu z ŁE. 6.448.210 w tymże okresie roku poprzedniego, co stanowi wzrost ŁE. 573.280.

WZROST EKSPORTU JAPONJI DO EGIPITU. Eksport Japonji do Egiptu wzrósł z ŁE. 616.000 w I-ym kwartale 1933 r. do ŁE. 722.000 w tym samym okresie roku bieżącego. Warto zaznaczyć, iż w tym okresie eksport Anglji do Egiptu zmalał z Ł. E. 1.496.000 do ŁE. 1.455.000. Eksport Niemiec zmalał z ŁE. 527.000 do ŁE. 504.000. Eksport Italji zmalał z 545.000 do Ł. E. 443.000. Eksport Francji zmalał z Ł. E. 444.000 do ŁE. 373.000. Bilans handlu zagranicznego egipsko-japońskiego jest aktywny na rzecz Japonji, podczas gdy bilans handlu Egiptu z Anglją, Niemcami, Italją i Francją jest pasywny na niekorzyść tych państw.

Poniższe dane wskazują na rozwój handlu zagranicznego Egiptu z krajami Bliskiego Wschodu w I-ym kwartale r. b.

Eksport Egiptu

	I kwart. 1933	I kwart. 1934
	w funtach egipskich	
Turcja	1,699	22,213
Syrja	92,764	50,285
Palestyna	132,232	107,770
Persja	3	19
Irak	32,842	27,844

	I kwart. 1933	I kwart. 1934
	w funtach egipskich	
Turcja	89,265	99,535
Syrja	27,532	13,953
Palestyna	28,781	29,596
Persja	129,696	230,284
Irak	12,332	7,692

ZWIĘKSZENIE UPRAWY RYZU. Dzięki ulepszeniom, zastosowanym w uprawie ryżu jak i irygacji obszarów, wziętych pod uprawę, Egipt jest w chwili obecnej w stanie eksportować 96.000 tonn ryżu rocznie, jak to miało miejsce w roku ubiegłym. Należy zaznaczyć, że przed wojną światową Egipt produkował tak nikłe ilości ryżu, że zmuszony był sprowadzać dodatkowo z zagranicy 45.000 tonn rocznie.

Głównymi odbiorcami ryżu egipskiego są: Rumunja, Grecja, kraje lewantyńskie, Palestyna i Belgja.

BUDOWA FABRYKI SUPERFOSFATÓW. Przygotowania do budowy egipskiej fabryki superfosfatów postępują naprzód przy poparciu Królewsko-Egipskiego Towarzystwa Rolniczego. Siedziba tej fabryki mieścić się będzie w pobliżu Suezu. Kapitał zainwestowany wyniesie ŁE. 100.000. Należy zaznaczyć, że Egipt dotychczas sprowadza sztucznych nawozów na sumę ŁE. 50.000.

IMPORT EGIPITU WE WRZEŚNIU. Departament statystyczny ministerstwa skarbu podaje, że import Egiptu w miesiącu wrześniu wyniósł ŁE. 2.591.601 w porównaniu z ŁE. 2.328.804 w tym samym okresie roku poprzedniego.

POSELSTWO SZWAJCARSKIE W KAIRZE. Rząd szwajcarski ratyfikował traktat przyjaźni z Egiptem, postanawiający między innymi założenie poselstwa szwajcarskiego w Kairze.

PRZYMUS UŻYWANIA JĘZYKA ARABSKIEGO. Państwowy wydział celny zawiadomił wszystkie banki, towarzystwa handlowe i transportowe, izby handlowe i t. p., że na przyszłość będzie rozpatrywać wyłącznie listy i zaświadczenia pisane w języku arabskim.

PRZEŚLADOWANIA ŻYDOWSKIE. Wg. ostatnio otrzymanych wiadomości, sytuacja Żydów w Iraku jest nadal bardzo niepewna. Administracja publiczna stosuje szereg ograniczeń względem ludności żydowskiej. Wydano zakaz przywozu szeregu zagranicznych pism hebrajskich i żydowskich.

EKSPORT POMARAŃCZY Z IRAKU. Kupcy bagdadzcy otrzymali zamówienia na 500.000 skrzynek pomarańczy. Transport ten będzie wysłany w grudniu b. r.

STOSUNKI HANDLOWE IRASKO-SOWIECKIE. Irascy kupcy mają otrzymać w Rosji Sowieckiej zamówienie na milion skrzynek daktyli iraskich. Sowiecki przedstawiciel handlowy przybył do Bagdadu w celu omówienia warunków wykonania tego zamówienia. Jednym z warunków układu, odnośnie którego pertraktacje są w toku, jest, ażeby Irak zakupywał w Rosji skrzynki do pakowania daktyli.

ZJAZD PAN-ARABSKI. Przywódcy stronnictw arabskich doszli do porozumienia w sprawie zwołania na wiosnę zjazdu pan-arabskiego, złożonego z przedstawicieli Palestyny, Syrii, Transjordanji, Egiptu i Iraku.

FABRYKA AMUNICJI W BAGDADZIE. Instalacje maszynowe dla urządzenia pierwszej fabryki amunicji w Bag'adzie, zostały sprowadzone z Anglii. Fabryka ta będzie w stanie wyprodukować rocznie 1,5 miliona kul amunicyjnych. Dotychczas Irak sprowadzał całą amunicję z W. Brytanji.

IRASKIE PLACÓWKI KONSULARNE. Muzachin Bek Al-Pachachi, ostatnio mianowany stałym delegatem iraskim w Genewie, otrzymał misję utworzenia iraskich

placówek konsularnych w Rzymie, Berlinie i Paryżu.

TURCJA

ZAKOŃCZENIE KONFERENCJI BAŁKAŃSKIEJ. T. zw. konferencja bałkańska w Istambule została już zakończona. Dokładne rezultaty tej konferencji nie są jeszcze wiadome. Według przypuszczeń prasy, wynikiem ostatecznym konferencji mają być przyszłe traktaty handlowe, zawierane pomiędzy państwami, biorącymi udział w konferencji.

TRAKTAT MIĘDZY TURCJĄ A JUGOSŁAWJĄ. Dnia 2 lipca r. b. Izba Jugosłowiańska uchwaliła jednogłośnie zawarcie traktatu przyjaźni, arbitrażu i nieagresji z Turcją. W dyskusji, poświęconej zawarciu traktatu powyższego, dano wyraz gorącej sympatii, jaką naród jugosłowiański żywi dla Turcji. Podkreślono następnie, że Turcja ze względu na swoje położenie geograficzne i strategiczne winna odegrać poważną rolę w przyszłości narodów bałkańskich.

TRAKTATY HANDLOWE. Między Turcją i Z. S. S. R. został zawarty traktat handlowy, który wejdzie w życie dnia 1 stycznia 1935 r. Na mocy powyższej umowy Turcja ma prawo eksportować do Rosji towary za sumę 2 milionów funtów tureckich. Turcja będzie miała prawo eksportować do Rosji bydło, oliwki, drób, pomarańcze. Traktat handlowy turecko-grecki został przedłużony do końca grudnia.

HANDEL JAJAMI. Został opracowany regulamin handlu jajami, który wejdzie w życie w końcu grudnia. Na mocy powyższego rozporządzenia, jaja eksportowane będą poddane badaniu komisji, specjalnie w tym celu ustanowionej.

TURECKA DELEGACJA HANDLOWA W IRAKU. Wkrótce ma się udać turecka delegacja handlowa do Iraku w sprawie ożywienia stosunków handlowych pomiędzy tymi krajami.

STOSUNKI HANDLOWE TURECKO-ARGENTYŃSKIE. Argentyna nie dokonyuje wymiany pieniędzy z tytułu zapłaty

za atykuły eksportowane z Turcji. Tureckie ministerstwo finansów wydało rozporządzenie, na mocy którego zabroniło wydawać dewizy zagraniczne za towary importowane z Argentyny.

KOOPERATYWY SPRZEDAŻY. Ministerstwo rolnictwa przygotowuje projekt ważnego rozporządzenia, na mocy którego mają powstać kooperatywy sprzedażne. W ten sposób unikną wieśniacy pośrednictwa spekulantów.

ROZWOJ PRZEMYSŁU KRAJOWEGO. W najbliższych dniach zacznie funkcjonować cukrownia w Turhal. Produkcję tej fabryki oblicza się na 1.000 wagonów cukru rocznie. W cukrowni tej znajdują się również maszyny do fabrykacji melasy, która zawierać będzie 42% cukru. Cukrownia ta zatrudni 116 robotników.

POPIERANIE ROLNICTWA PRZEZ RZĄD. Rząd turecki popiera rolnictwo przez rozszerzanie spółdzielni rolniczych, działających pod kontrolą Państwowego Banku Rolnego. Prawie 4/5 ludności tureckiej stanowią rolnicy, dlatego też utrudnione jest przejście z jednego typu gospodarki do bardziej nowoczesnego.

Zgodnie z urzędowymi cyframi, Turcja w końcu 1933 r. posiadała 653 spółdzielnie, z 60 670 członkami i kapitałem £. T. 6.680,991 (około L. 1.070.000). Rezerwy wynosiły £T. 601.154,21, a depozyty — £. T. 1.716.856. Pożyczki, udzielane członkom za pośrednictwem spółdzielni, wynosiły £. T. 8.790.981, z czego £T. 4.006.101 było udzielonych spółdzielniom przez Bank Rolny.

Poza dochodami, które spadły z £. T. 175.845 na £T. 64.792.96, wszystkie inne cyfry wykazują wzrost o $\frac{1}{8}$ w porównaniu z rokiem 1932.

HANDEL WYROBAMI WŁÓKIENNICZEMI W TURCJI. Przywóz z W. Brytanji odzieży bawełnianej został w ostatnich miesiącach znacznie zmniejszony wskutek restrykcji handlowych tak, że w ciągu pierwszych 9 miesięcy r. b. został zredukowany eksport towarów bawełnianych z Lancashire

do Turcji do 11.600.000 yard kw. w porównaniu z 27.300.000 yard kw. w tymże okresie roku poprzedniego. Duże transporty towarów bawełnianych, przeznaczonych dla rynku tureckiego, były zatrzymane w domach składowych.

WYMIANA BANKNOTÓW USZKODZONYCH. Centralny Bank Republiki Tureckiej przystąpił do zamiany banknotów uszkodzonych. Do zamiany mogą być dopuszczone tylko te banknoty, które posiadają numer lub podpis.

BICIE NOWEJ MONETY. Prace nad biciem nowej monety rozpoczną się w najbliższych dniach. Bicie pieniędzy srebrnych rozpocznie się od monet 25, 50 i 100 piastrowych. Emisja monet srebrnych będzie wynosić 8 milionów funtów tureckich. Emisja monet niklowych będzie wynosiła 7 milionów funtów tureckich. Bicie tych monet będzie trwało 2 lata, i podczas tego okresu stare monety będą wycofane z obiegu.

MOST GAZI. Liczne firmy zagraniczne, wśród których znajdują się francuskie, angielskie, polskie i amerykańskie, wezmą udział w budowie mostu Gazi. Koszt budowy jego wyniesie 3 miliony funtów. Praca przy nim będzie trwała około 3 lat.

UBEZPIECZENIA SPOŁECZNE. Rada Państwa bada obecnie przedłożony mu projekt prawa pracy. Przewiduje on stworzenie ubezpieczeń społecznych.

SZKOŁA INŻYNIERÓW. Podania o przyjęcie, składane w roku bieżącym do szkoły inżynierów, były liczniejsze, niż w latach ubiegłych. Fakt ten należy przypisać otworzeniu nowych oddziałów, mianowicie: mechanicznego i telegraficznego.

CYPR

PRODUKCJA PIWA. Na Cyprze ma wkrótce powstać browar, budowany pod kierunkiem specjalisty z Niemiec.

ZMIANA MONET MIEDZIANYCH NA NIKLOWE. Będące w obiegu od roku 1881 monety miedziane mają być zastąpione przez niklowe.

S T A T Y S T Y K A

Handel zagraniczny Polski z krajami Bliskiego Wschodu

Handel zagraniczny Polski z krajami Bliskiego Wschodu w sierpniu r. 1934 w porównaniu z tymże okresem r. 1933

	S I E R P I E Ń 1 9 3 3			S I E R P I E Ń 1 9 3 4		
	Przywóz	Wywóz	Saldo	Przywóz	Wywóz	Saldo
w t y s i ą c a c h z ł o t y c h						
Palestyna	22	561	+539	50	615	+565
Egipt	830	377	-453	973	305	-668
Syrja	—	55	+ 55	—	192	+192
Persja	7	18	+ 11	63	101	+ 38
Turcja	57	122	+ 65	29	89	+ 60

Handel zagraniczny Polski z krajami Bliskiego Wschodu w okresie styczeń-sierpień 1934 w porównaniu w tymże okresem r. 1933

	Styczeń-Sierpień 1933			Styczeń-Sierpień 1934		
	Przywóz	Wywóz	Saldo	Przywóz	Wywóz	Saldo
w t y s i ą c a c h z ł o t y c h						
Palestyna	475	3,466	+2.991	858	6.058	+5.200
Egipt	6,608	1,668	-4.940	11,387	2,470	-8,917
Syrja	—	333	+ 333	14	851	+ 837
Persja	209	267	+ 58	373	644	+ 271
Turcja	982	658	- 324	361	663	+ 302

Wywóz rur do krajów Bliskiego Wschodu we wrześniu 1934 r. oraz w okresie styczeń-wrzesień tegoż roku

	Wrzesień 1934		Styczeń—Wrzesień 1934	
	Ilość tonn	Wartość zł.	Ilość tonn	Wartość zł.
Palestyna	25,0	10,605,16	2,286,60	1,016,579,11
Egipt	3,5	1,387,69	1,028,80	87,769,34
Syrja	—	—	410,70	180,214,66
Irak	—	—	44,50	21,898,57

Handel zagraniczny Palestyny

Handel zagraniczny Palestyny w maju i czerwcu 1934 r.

	Maj 1934 r.	Czerwiec 1934 r.
	w funtach palestyńskich	
Przywóz ogółem	923,815	747,540
w tem towary	916,525	747,311
Wywóz ogółem	112,440	71,085
w tem towary	44,523	33,219
Reeksport	23,149	20,520
Tranzyt	14,470	14,725

Główne artykuły przywozu do Palestyny w maju i czerwcu 1934 roku

	Maj 1934		Czerwiec 1934	
	Kwintale	£. P.	Kwintale	£. P.
Ryż	20,885	16,477	14,514	12,878
Pszenica	63,743	38,582	10,672	6,653
Mąka pszenna	17,816	15,061	9,694	9,299
Bydło (sztuk)	1,530	16,931	1,053	10,873
Cukier	20,562	15,493	14,386	12,345
Kartofle	4,423	2,597	6,337	3,579
Drzewo budulc. m ³	10,769	24,299	22,067	46,845
Żelazo w sztabach i prętach	38,824	25,045	30,653	19,797
Rury i ich łączniki	24,622	44,978	19,891	34,180
Drzewo na skrz. m ³	1,816	6,375	581	1,672
Przędza bawełn.	386	4,616	471	6,491
Tkaniny bawełn.				
szare	1,110	6,550	1,145	6,970
bielone	821	9,890	652	8,083
farb. i druk.	2,196	34,137	1,711	27,538
Tkaniny wełniane	210	14,320	175	10,705
„ jedwabne	701	35,912	660	33,657
Benzyna (litrów)	3,350,759	16,019	35,519	18,247
Nafta (litrów)	3,583,321	10,500	35,284	10,585
Papier do pakowania	30	60	—	—
Papier druk.	2,138	3,262	2,578	3,626
Automobile (sztuk)	345	52,952	304	50,737

Główne artykuły wywozu z Palestyny w maju i czerwcu r. 1934

	Maj 1934		Czerwiec 1934	
	Kwintale	ŁP.	Kwintale	ŁP.
Wino (litrów)	110,479	4,609	32,840	399
Pomarańcze (skrz.)	34,654	17,326	—	—
Oliwa	308	2,149	252	1,795
Olej słonecznikowy	—	—	—	—
Migdały	—	—	188	201
Cement	440	121	580	162
Pończochy (tuz.)	1,888	476	1,948	521
Mydło	3,714	10,475	2,719	7,270
Zęby sztuczne	—	2,375	—	2,407

Handel zagraniczny Palestyny w maju i czerwcu r. 1934

Kraje	Maj 1934				Czerwiec 1934			
	Przywóz	Wywóz	Reeksp.	Tranzyt	Przywóz	Wywóz	Reeksp.	Tranzyt
w funtach palestyńskich								
W. Brytania	234,538	30,515	1,467	—	226,090	2,385	2,226	—
Niemcy	183,930	6,618	411	199	134,070	3,677	876	57
Francja	43,130	11,831	74	1,914	31,640	1,881	2,320	428
Włochy	40,088	1,752	28	3,772	45,664	372	524	827
Rumunja	54,695	154	1	825	77,374	361	57	1,120
Egipt	49,145	8,921	22,763	1,296	38,567	6,169	6,875	1,417
Syrja	74,092	19,551	8,008	—	70,304	17,612	6,608	1,202
Irak	14,144	392	406	142	9,734	252	817	145
Persja	2,220	—	144	315	2,690	86	174	165
Turcja	70,199	9	15	70	25,065	—	12	80
Arabja	21	54	105	—	348	58	—	—
Polska	45,319	1,263	215	—	41,300	1,415	97	81

Handel zagraniczny Egiptu

Handel zagraniczny Egiptu w sierpniu i w okresie styczeń—sierpień
r. 1934 w porównaniu z temi okresami r. 1933.

	SIERPIEŃ		STYCZEŃ-SIERPIEŃ	
	1933	1934	1933	1934
	w funtach egipskich			
Przywóz ogółem	2,201,665	2,249,395	16,719,444	17,975,738
w tem towary	2,201,180	2,248,996	16,715,033	19,920,541
Wywóz ogółem	1,682,248	1,601,367	17,065,305	19,276,249
w tem towary	1,677,186	1,599,989	16,585,888	19,272,238
Reeksport	55,610	46,176	471,495	404,830

Główne artykuły przywozu w sierpniu i w okresie styczeń—sierpień 1934.

	Sierpień 1934		Styczeń-Sierpień 1934	
	Kwintale	Ł. E.	Kwintale	Ł. E.
Mąka pszenna	3,684	3,782	27,638	27,647
Winogrona	17,168	15,826	17,747	16,554
Węgiel	1,375,010	146,206	885,973	932,522
Benzyna	58,710	2,038	89,558	38,147
Nafta	150,029	35,284	1,825,992	530,748
Tkaniny bawełniane	20,962	266,308	156,977	1,799,473
Tkaniny wełniane		72,239		490,577
Tkaniny i wyr. jedwab.		19,980		228,602
Żelazo i stal w sztabach	73,710	42,800	601,710	335,102
Worki jutowe	39,003	111,404	118,840	326,433
Papier do pakowania	12,365	11,223	92,929	87,993
Drzewo budulcowe	332,020	123,217	1,359,600	510,399

Główne artykuły wywozu w sierpniu i w okresie styczeń—sierpień 1934.

	Sierpień 1934		Styczeń-Sierpień 1934	
	Kwintale	Ł. E.	Kwintale	Ł. E.
Bawełna surowa				
„Sakellaridis“	27,832	214,552	484,671	3,585,710
„Ashmuni“	125,482	777,325	1,545,161	8,977,231
„Pilion“	2,351	16,363	47,558	313,451
Inna	25,154	195,269	300,786	2,164,364
Makuchy bawełniane	146,263	69,423	1,049,526	466,422
Ryż niełuszczony	261	192	84.123	55,555
Ryż łuszczony	14,509	14,938	298,060	298,529
Benzyna	28,287	9,759	241,998	104,195
Papierosy	186	15,567	1,768	133.660

Handel zagraniczny Egiptu w sierpniu i w okresie styczeń—sierpień 1934 r.

	Sierpień 1934			Styczeń-Sierpień 1934		
	Przywóz	Wywóz	Reeksport	Przywóz	Wywóz	Reeksport
	w funtach egipskich					
W. Brytanja	477,790	456,523	9,148	4,109,992	6,164,913	50,263
Francja	122,558	148,713	1,851	974,524	1,976,690	17,483
Niemcy	146,840	123,513	641	1,349,051	2,322,929	25,451
Włochy	171,849	114,209	2,018	1,220,363	1,437,016	25,393
St. Zjednoczone	89,122	69,337	130	713,404	904,596	4,407
Palestyna	10,157	23,977	13,020	79,982	265,778	94,575
Irak	2,144	11,004	943	20,939	77,291	7,735
Turcja	28,461	3,163	435	204,919	50,890	2,341
Persja	9,428	2	190	440,268	229	3,554
Polska	6,862	39,690	15	63,701	370,484	34

SPRAWY CELNE I TRANSPORTOWE

ROZPORZĄDZENIE, DOTYCZĄCE DZIAŁU 44 USTAWY O TOWARACH CELNYCH 1929 — 1932.

- 1) Rozporządzenie to winno być stosowane przy imporcie towarów przez Jaffę zgodnie z przepisami z r. 1934.
- 2) *Zakaz.* Poniżej wymienione towary nie mogą być od dn. 11 października 1934 r. importowane do Palestyny przez Jaffę:
1. Węgiel.
 2. Cement.
 3. Wozy dźwigowe.
 4. Samochody.
 5. Żelazne belki.
 6. Walce i sztaby.

PRZEPISY REGULUJĄCE IMPORT DRZEWA.

- 3) Od 11 września 1934 r. żadne drzewo nie będzie mogło być wwożone do Palestyny przez Jaffę.

Przepisy te nie dotyczą:

- a) kompletów skrzynkowych do pakowania owoców cytrusowych,
 - b) desek na wyrób skrzynek do pakowania pomarańczy do 4 m. długości i 18 mm. grubości, o ile są przewożone na okrętach wraz z gotowymi kompletami skrzynkowymi, pod warunkiem, że deski będą importowane pod adres przemysłowca, za pozwoleniem dyrektora, który udzielając zezwolenie będzie miał na względzie następujące warunki:
- 1) żaden transport tego artykułu nie będzie wyładowany, jeżeli nie będzie zawierał przeszło 20% drzewa obrobionego dla fabrykacji kompletów skrzynkowych i
 - 2) żaden z przemysłowców nie będzie importował w ciągu okresu kończącego się w dn. 31 marca 1935 r. o wiele większych ilości, niż to miało miejsce w okresie zakończonym w dn. 1 marca 1934 roku.
-

„TYGODNIK ILUSTROWANY”

wydaje numer specjalny, poświęcony Palestynie.

Redakcję numeru specjalnego prowadzi znany pisarz polski, znawca stosunków Bliskiego Wschodu, generalny sekretarz Komitetu „Pro-Palestyna“, p. JANUSZ MAKARCZYK. Wydawnictwo cieszy się poparciem Ministerstwa Przemysłu i Handlu, Państwowego Instytutu Eksportowego oraz Izb Handlowych Polsko-Palestyńskiej i Palestyńsko-Polskiej.

OD REDAKCJI:

Prace ogłaszane w „Palestynie i Bliskim Wschodzie”, są wyrazem osobistych przekonań autorów.

Niezamówione manuskrypty zwraca się tylko w razie załączenia adresowanej koperty i znaczków pocztowych. Uprasza się autorów o przysyłanie wyłącznie maszynopisów.

OD ADMINISTRACJI:

Uprasza się o nadsyłanie zaległych należności za poprzednie numery „Palestyny i Bliskiego Wschodu”, względnie o uiszczenie prenumeraty za czwarty kwartał b. r. Wpłaty załączonym blankietem na konto P. K. O. Nr. 9231. Polsko-Palestyńska Izba Handlowa, Warszawa.

REDAKCJA I ADMINISTRACJA:

Warszawa, ul. Fredry 10. — Tel. 246-37, 521-06.

P. K. O. 9231

Biuro czynne od godz. 9 do 15.

PRENUMERATA:

<i>Kwartalnie</i>	zl. 4.—
<i>Półrocznie</i>	„ 7.50
<i>Rocznie</i>	„ 15.—
<i>Cena pojedynczego egzemplarza</i>	„	1.50

CENY OGŁOSZEŃ:

$\frac{1}{4}$ <i>stronica</i>	zl. 200.—
$\frac{1}{2}$ „	„ 110.—
$\frac{1}{4}$ „	„ 60.—

Wydawca:

POLSKO-PALESTYŃSKA
IZBA HANDLOWA.

Redaktor: J. KINCLER

Sekretarz: P. WASERMAN

Druk. „Monolit”, Warszawa, ul. Elektoralna 3, tel. 5.81-92.

LLOYD TRIESTINO

flotte riunite



Wycieczki do Babilonu, Sycylii i Indii

5

**WIELKICH
EXPRESÓW**

**PALESTYNA
CYPR
GRECJA
TURCJA**

**EGIPT
INDJE
CHINY**

**Informacje: Lloyd Triestino
Warszawa S-to Krzyska 25
Tel. 605-10**

**TOWARZYSTWO POWIERNICZE „TEL-AVIV
TRUST COMPANY Ltd.“ W TEL-AWIWIE**

*zawiadamia, że zajmuje się załatwianiem spraw
majątkowych osób, znajdujących się poza Palestyną
i przyjmuje zlecenia i pełnomocnictwa we wszystkich
sprawach gospodarczych i administracyjnych.*

**Wszelkich informacji i wskazówek udziela bezpłatnie
Polsko-Palestyńska Izba Handlowa,
Warszawa, Fredry 10.**

GDYNIA / GDAŃSK — BLISKI WSCHÓD

AFRYKA PÓŁNOCNA, MALTA, EGIPT, PALESTYNA, SYRJA,
CYPR, GRECJA, TURCJA, PORTY MORZA CZARNEGO, TRANS-
PORTY Z PRZELADUNKIEM DO IRAKU I PERSJI.

REGULARNA KOMUNIKACJA

3—4 odjazdy na miesiąc w obu kierunkach.

**NOWOCZESNE, SZYBKOBIEŻNE STATKI MOTOROWE.
NA STATKACH CHŁODNIE.**

SVENSKA ORIENT LINE (AXEL BROSTRÖM & SON) GÖTEBORG

Generalne Przedstawicielstwo na Polskę:

POLSKA-LEWANT AGENCJA OKRĘTOWA

Sp. z o. p.

w WARSZAWIE
ROMAN DOBRONOKI
Moniuszki 3, tel. 635-20

G D Y N I A
Plac Kaszubski 1, tel. 29-11

w G D A Ń S K U
BERGENSKE BALTIC
Transports Ltd. A. G.
Langer Markt 3, tel. 225-41

OLIWA Z OLIVEK PALESTYŃSKICH PRODUKCJI PALESTINE OIL INDUSTRY „SHEMEN“, HAIFA

— **Uznana za najlepszą na świecie** —

POMARAŃCZE I GRAPEFRUITY

ze zjednoczonych 300-tu plantacyj najstarszej
i największej kooperatywy

„PARDESS“, TEL-AVIV

Przedstawiciel na Polskę:

DOM HANDLOWY

FRONT, FISZEROW I SZPORN

Sp. z ogr. odp.

Warszawa, Plac Żelaznej Bramy Nr. 2