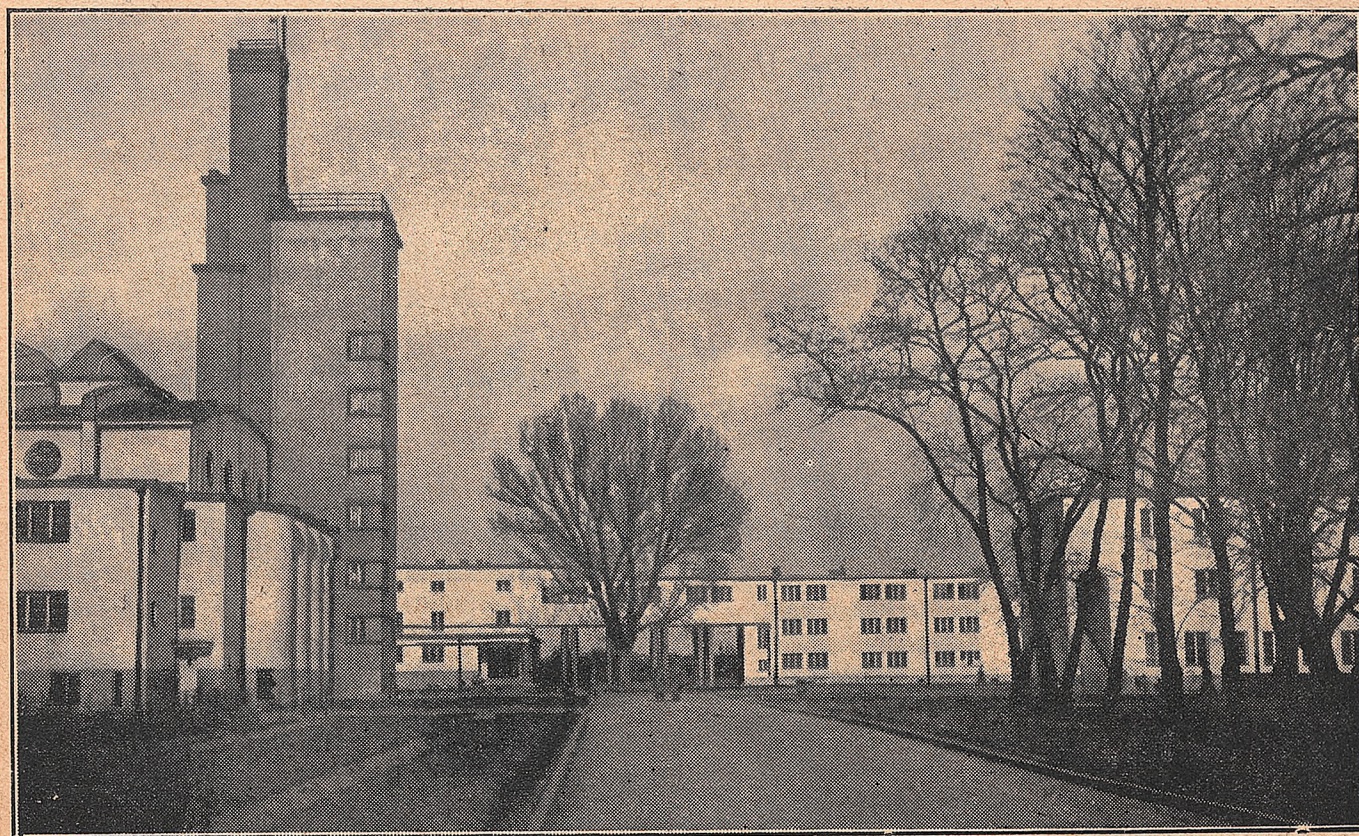


P O L S K A

CENTRALNY INSTYTUT WYCHOWANIA FIZYCZNEGO IMIENIA MARSZAŁKA PIŁSUDSKIEGO OŚRODKIEM TĘŻYZNY NARODU POLSKIEGO



Fot. Z. Perzanowski

Główny Gmach wraz z wieżą ciśnień.

Narody starożytne doceniały wartość kultury ciała i dodatni jej wpływ na życie tak prywatne, jak społeczne i polityczne, narodów i państw. Pogańscy bożkowie greccy te uosobnione symbole doskonałych właściwości ludzkich — posiadali kształty i mięśnie, będące wzorem piękna, bądź idealnego, bądź przystosowanego do sprawności bojowej.

Starożytni zaś Rzymianie głosili zasadę: „In corpore sano—mens sana”. „W zdrowym ciele — zdrowa dusza”.

Wieki średnie, a przedewszystkiem nowożytnie, zaniedbały tej idei, a w miarę zapomnienia o niej, cherlały coraz bardziej następne pokolenia, aż

w ostatnim dziesiątku ubiegłego stulecia, baron de Conbertin widząc upadek fizyczny i moralny społeczeństw w myśl wskrzeszonego hasła: „Przez zdrowie ciała—do zdrowia duszy”, postanowił odrodzić schorzałą ludzkość wznowieniem wielkich igrzysk starożytnej Grecji, tak zwanych Olimpiad.

Projekt był na czasie to też wkrótce Europa, a potem świat cały, poszedł za tem wezwaniem co wywołało wszędzie szybki i olbrzymi rozwój kultury fizycznej i sportów.

Przed wojną na ziemiach polskich ruch ten objawił się w postaci sokolstwa, które jednocześnie, mając na względzie cele niepodległościowe, miało też



Fot. Z. Perzanowski

Widok ogółw' C. I. W. F. od strony parku

za zadanie przygotowywanie kadr przyszłego wojska polskiego.

Wojna przerwała zawody sportowe, lecz w kilka lat po jej zakończeniu w r. 1920 odbyła się Olimpiada w Antwerpi. Sport zapanował dziś niewątpliwie nad całym światem i po okresie rekordomanji zaczął zajmować umysły w płaszczyźnie najbardziej odpowiedniej dla społeczeństwa i Państwa — idącego w masy wychowania fizycznego, w którym momentczysto sportowy traktowany jest przede wszystkim jak element propagandy.

To też w stosunkach międzynarodowych, wygrana niejednego meczu ma większe nieraz znaczenie dla polityki i prestiżu narodu, niż niejedno zgrabne posunięcie dyplomatyczne. Rozumiał to Marszałek Piłsudski, przywiązujący wielką wagę do tężyzny fizycznej młodzieży, to też w r. 1927 powołał do życia Państwową Urząd Wychowania Fizycznego i Przynależenia Wojskowego, w którym złączył do współpracy dwa najbardziej zainteresowane Ministerstwa: Oświaty i Spraw Wojskowych, zaś w r. 1928 zorganizował ośrodek, gdzie koncentruje się cała praca bezpośrednia nad rozwojem fizycznym Narodu, stwarzając Centralny Instytut Wychowania Fizycznego.

Jako najodpowiedniejsze miejsce pod siedzibę

C.I.W.F., został wybrany, niedaleko za miastem, pięknie położony Marymont.

Praca przy budowie szła szybko, to też po roku budynki były gotowe do przyjęcia Instytutu.

Zadaniem Instytutu są studia naukowe, teoretyczno-badawcze, połączone z praktycznymi i uzgodnione ze Studjami Wychowania Fizycznego na Uniwersytetach w Krakowie i Poznaniu, dalej kształcenie kierowników wychowania fizycznego dla szkół, wojska i wszelkich instytucji, tem zagadnieniem się zajmujących oraz specjalizowanie w poszczególnych gałęziach wychowania fizycznego, jak medycynie, sportowej, gimnastyce leczniczej, szermierce i t. d.

C. I. W. F. jest jedną z najlepiej zorganizowanych podobnych instytucji na świecie, gdyż był budowany według pierwszorzędnych, nowoczesnych wzorów, dostosowanych konsekwentnie, zarówno do potrzeb naszej epoki, jak i do warunków miejscowych. Dzięki internatowi, gdzie mieszkają słuchacze, następuje współzycie wychowawców z młodzieżą, stąd idące wzajemne poznanie się i przywiązanie. Tutaj też grupują się nasi sportowcy na obozy ćwiczebne przed ważniejszymi wyjazdami zagranicę, tutaj w czasie I-go Zlotu Sportowego Młodzieży Polskiej z Zagranicy przebywała nasza młodzież, przybyła z poza granic naszego państwa.

C.I.W.F. zajmuje 73 hektarowy teren, leżący na górzystym skłonie ku Wiśle i pokryty w znacznej części przez sosnowy i dębowy las, który stanowi naturalny park oraz zbiornik świeżego powietrza dla całego zakładu.

Gmachy, utrzymane całkowicie w stylu nowoczesnym, rozpadają się na dwie grupy: główny gmach uczelni wraz z osobnym budynkiem internatu żeńskiego oraz na domy mieszkalne dla ciała profesorskiego i administracji.

Główny gmach C. I. W. F. znajduje się na wprost zachodniej bramy wjazdowej, połączony z nią szeroką, betonową aleją, obramowaną barwnymi kwiatnikami i starymi drzewami — wybudowany jest w kształcie częściowo otwartego czworoboku, otaczającego czworokątny dziedziniec. Od północy wznosi się wielki gmach pływalni, wraz z kominem kotłowni, połączony dla estetyki z wieżą ciśnieniową w architektoniczną a tak charakterystyczną dla Instytutu, całość. W gmachu głównym znajdują się też: sale wykładowe, dyrekcja, biblioteka, zakłady naukowe oraz internat męski.

Bardzo ciekawą budowlą jest hala ćwiczeń, będąca rodzajem krytego boiska.

W osobnym gmachu mieści się internat żeński, posiadający, jak i męski, pokoje dwu lub trzyosobowe, urządzone wygodnie, a równocześnie nadzwyczaj prosto. Panie mają tam wszelkie wygody, jak łazienki, a nawet pokoje toaletowe, zaopatrzone w urządzenia

do prasowania, -fryzowania i t. p. Na płaskim dachu jest urządzone taras do kąpieli słonecznych.

Tereny sportowe zajmują cały środek C.I. W. F., wykorzystując najlepsze położenie oraz warunki oświetleniowe i instalacyjne.

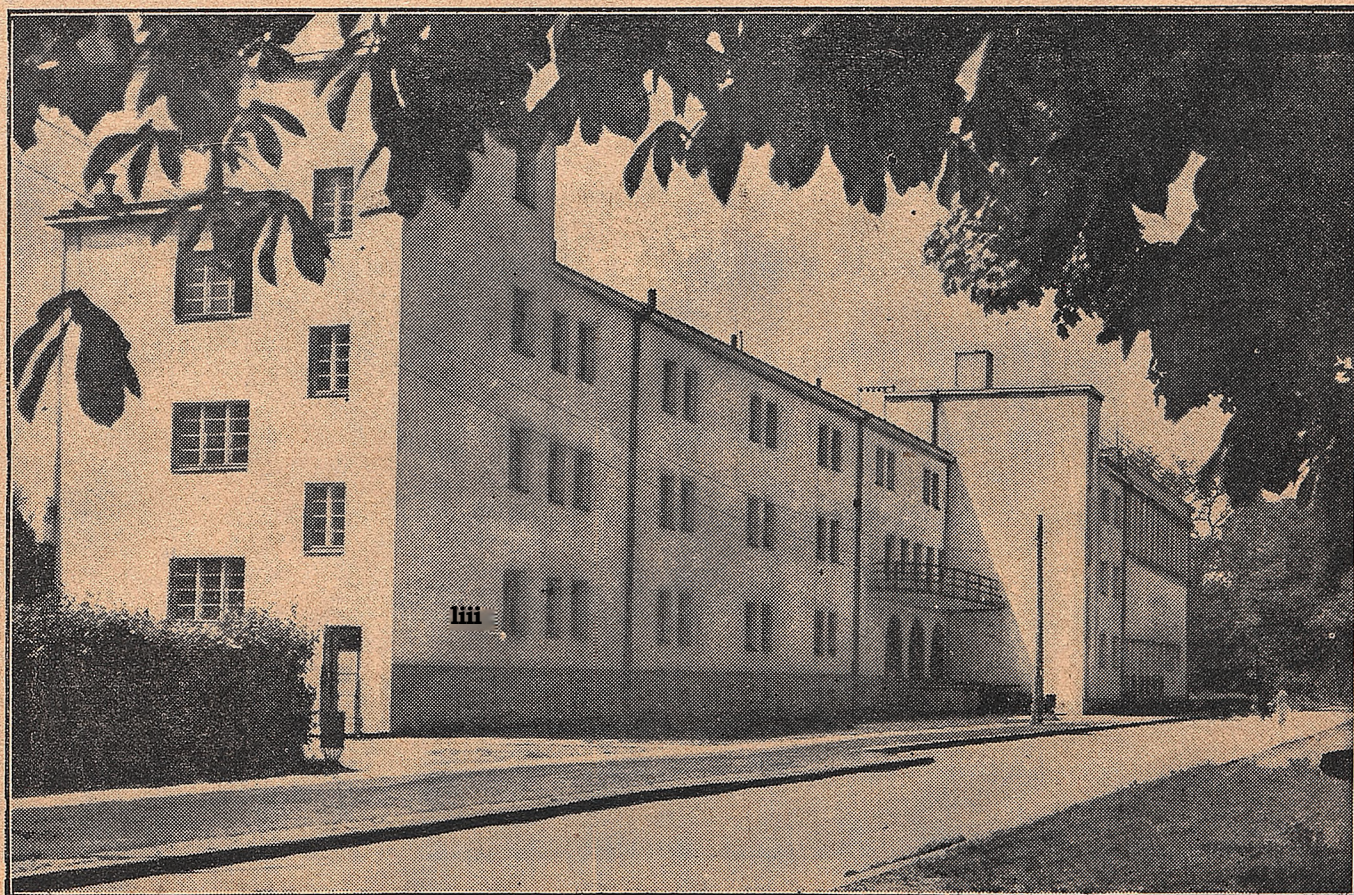
C. I. W. F. posiada szereg Zakładów naukowych, jak to: Anatomji wraz z Muzeum, Antropologii, Fizjologii Stosowanej, Fizyki i Chemii, Gabinet Psychotechniczny i pracownie Rady Naukowej Państwowego Urzędu Wychowania Fizycznego, pozatem pewne specjalne gabinety: terenoznawstwa, rentgenologiczny, fotograficzny, lekarski i t. d.

Normalne studia w C. I. W. F. trwają dwa lata, lecz są pewne osobne i specjalne kursa o krótszych terminach.

Słuchacze corocznie wyjeżdżają na obozy zimowe do miejscowości podgórskich lub wysokogórskich, zaś w lecie na Kresy Wschodnie do miejscowości obitych w lasy i wody. Na obozach dużo uwagi poświęca się wycieczkom i krajoznawstwu.

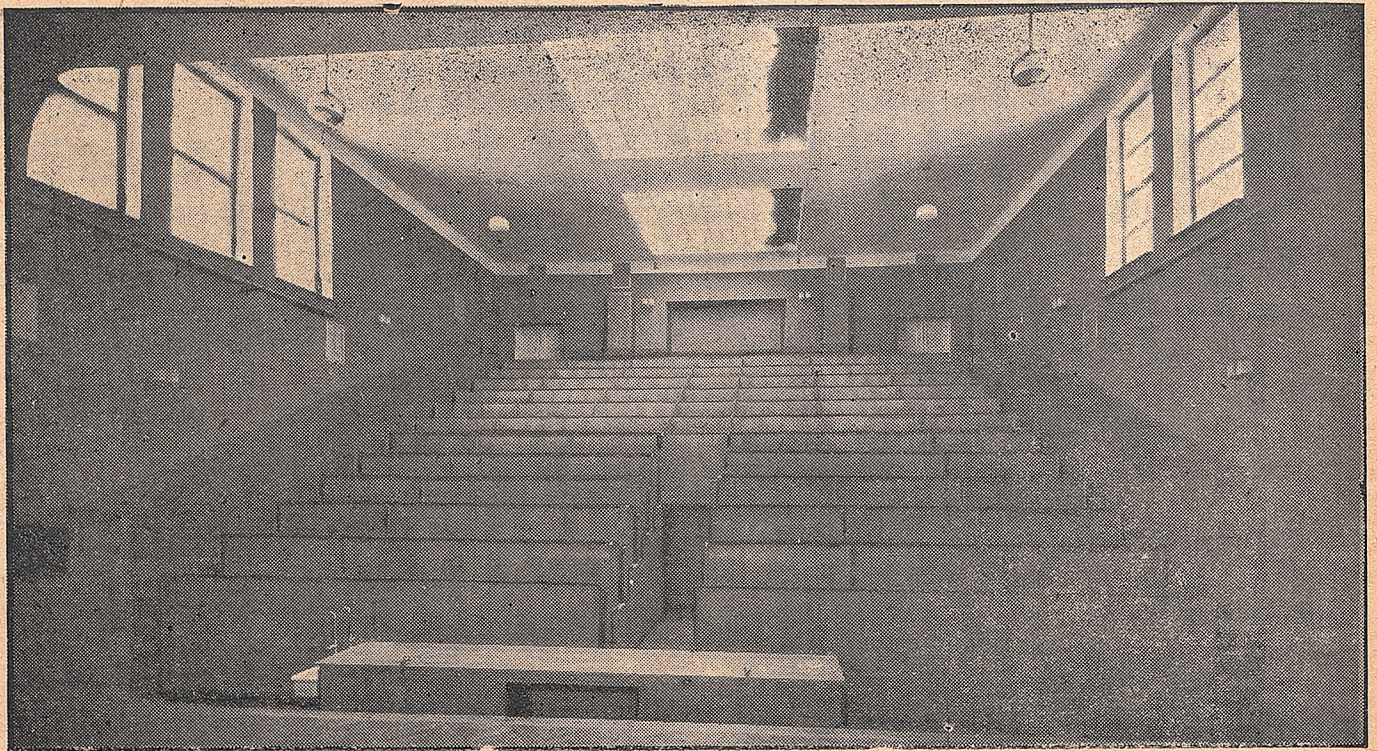
C. J. W. F. jest więc tą kuźnią, gdzie wykuwa się zdrowie fizyczne i duchowe Narodu, dlatego też winniśmy go znać wszyscy i nim się interesować. Na niego są zwrócone oczy całego sportu polskiego który w C. J. W. F. znajduje podstawy do swego bytu i rozwoju.

C. I. W. F. jest też żywym pomnikiem Marszałka Piłsudskiego, który był jego inicjatorem, duszą, i założycielem, dlatego też i imię Jego nosi.



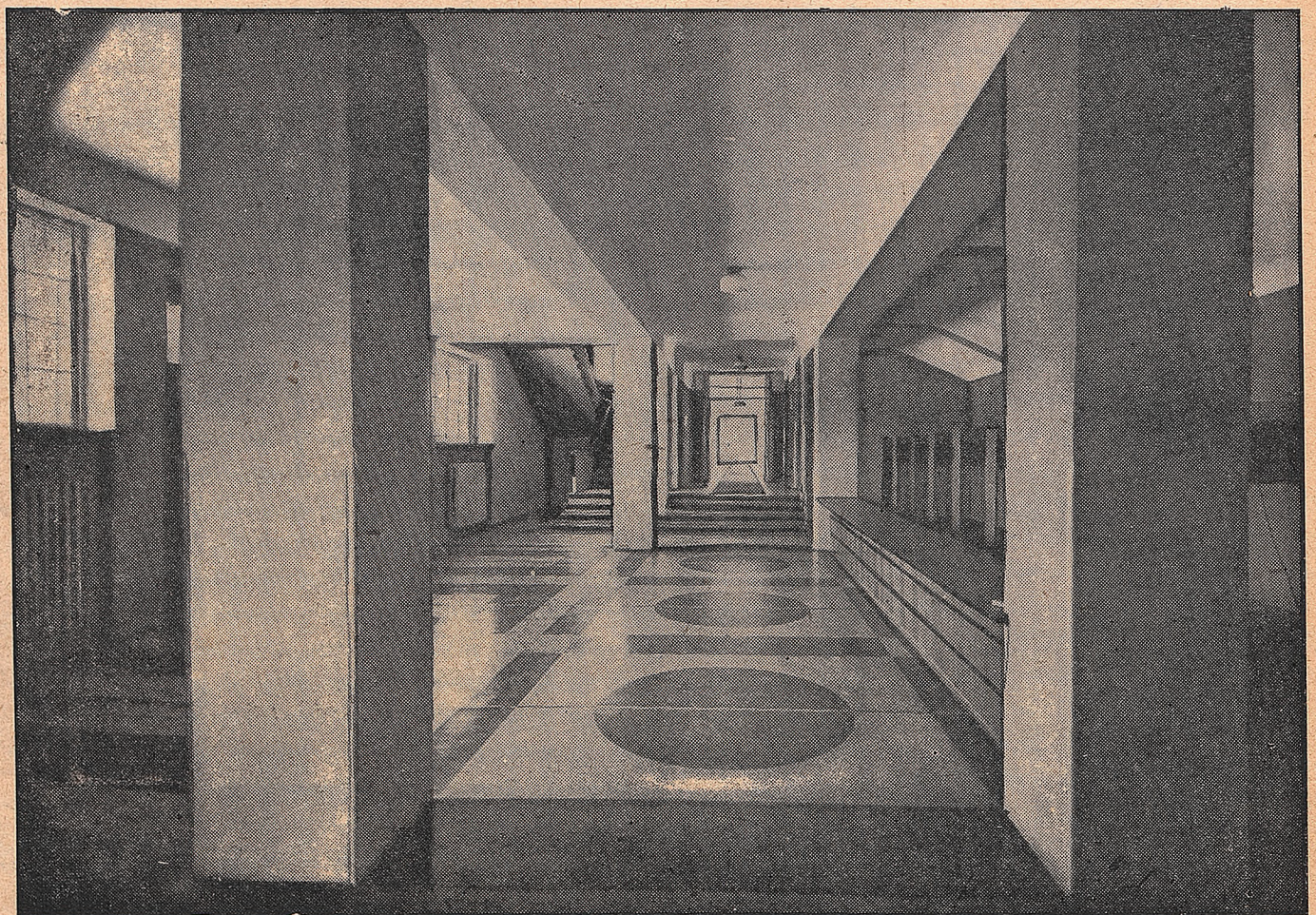
Pensjonat żeński

Fot. Z. Perzanowski



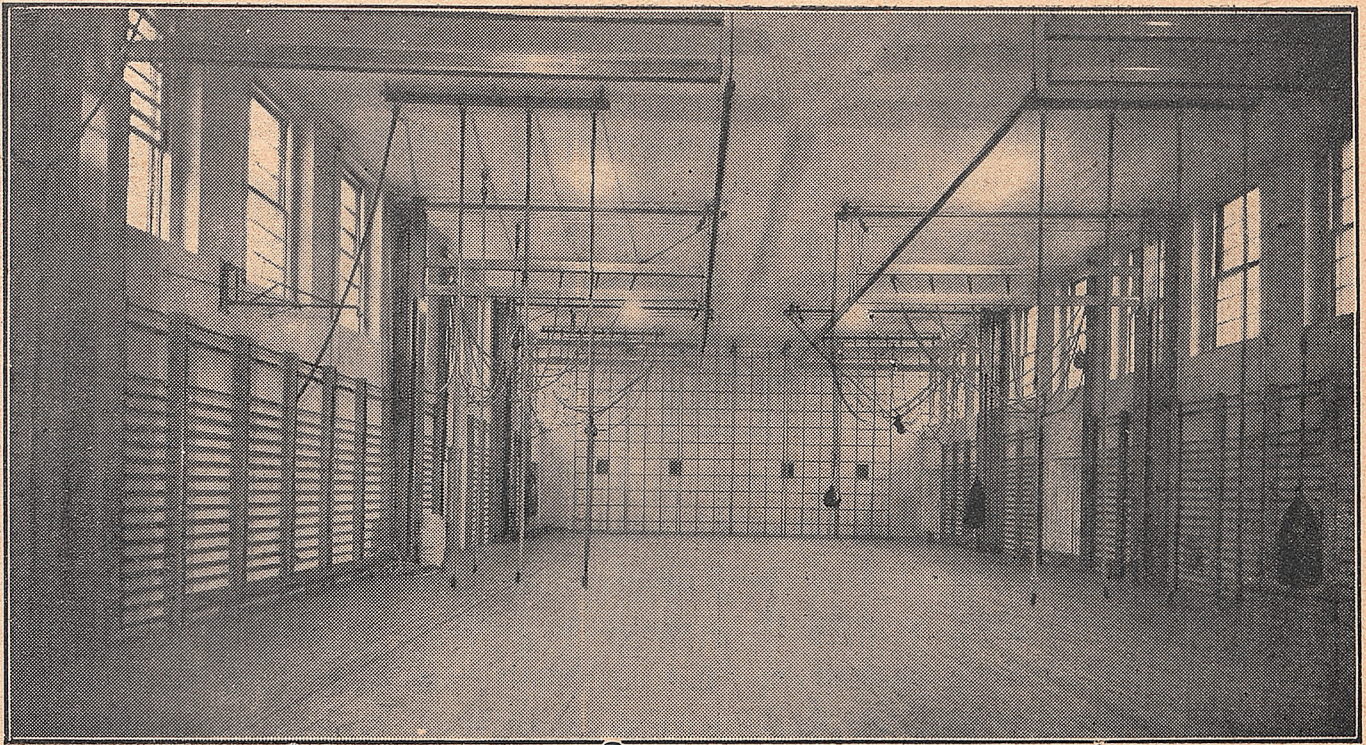
Aula

Fot. Z. Perzanowski.



Hall i szatnia w Głównym Gmachu

Fot. Z. Perzanowski.



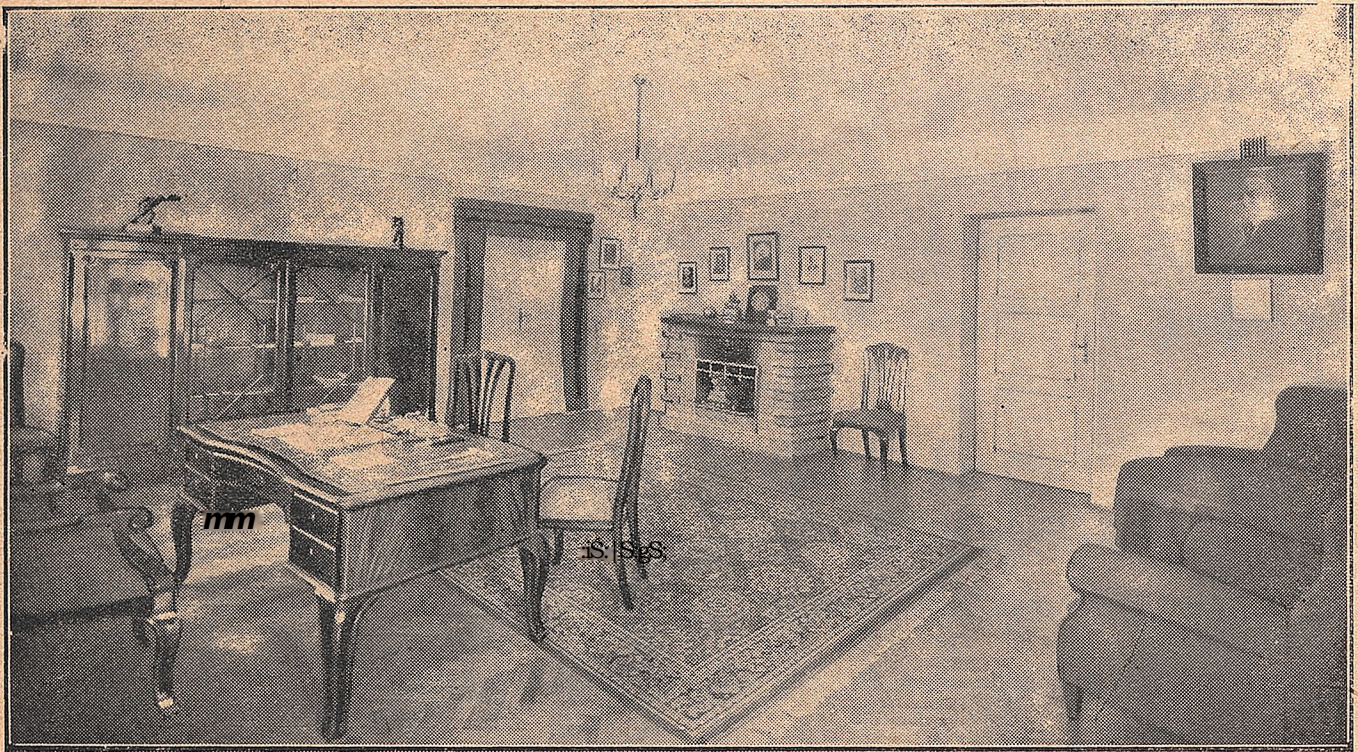
Jedna z sal gimnastycznych

Fot. Z. Perzanowski



Sala jadalna w internacie męskim

Fot. Z. Perzanowski



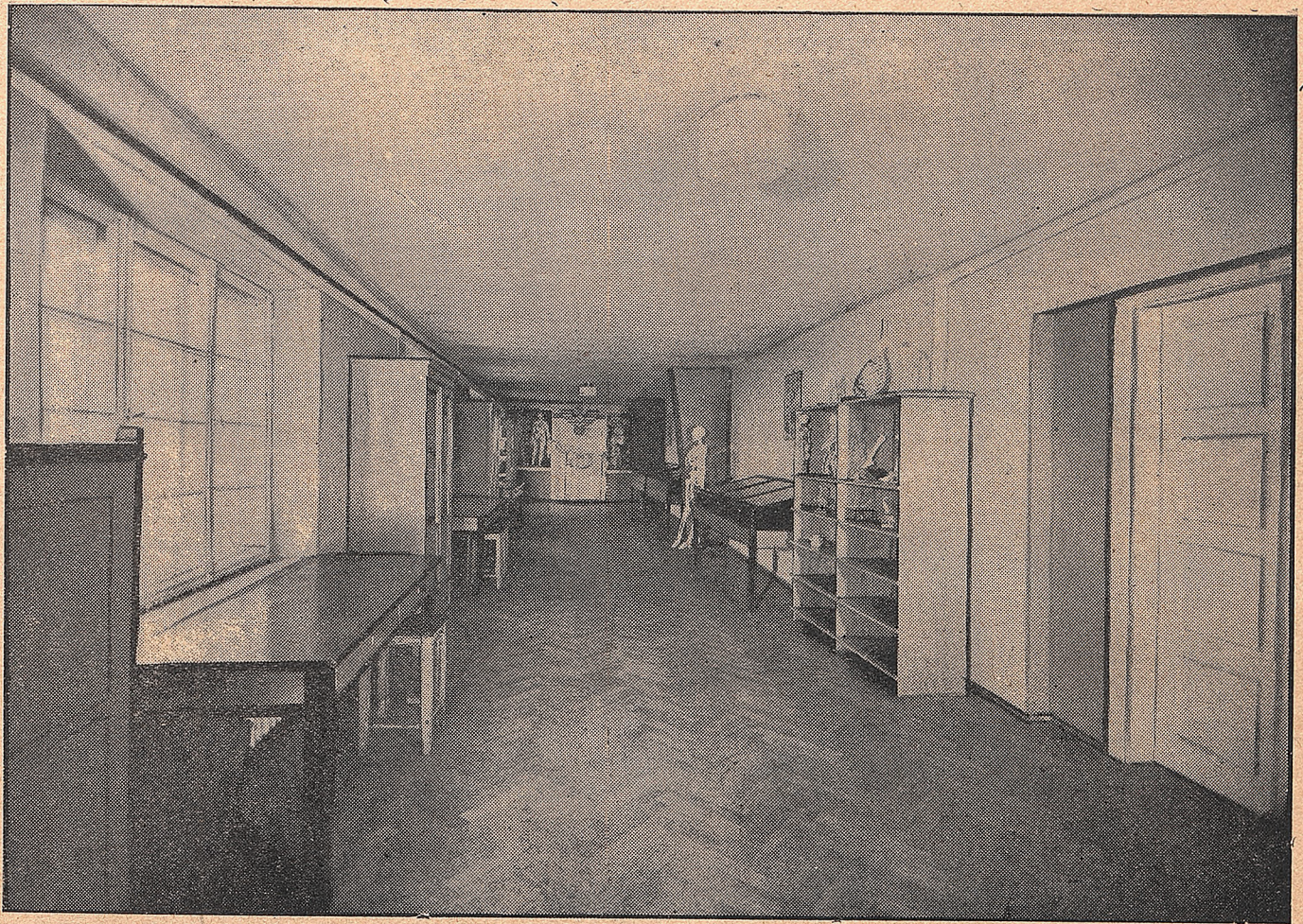
Gabinet Dyrektora C. I. W. F.

Fot. Z. Perzanowski



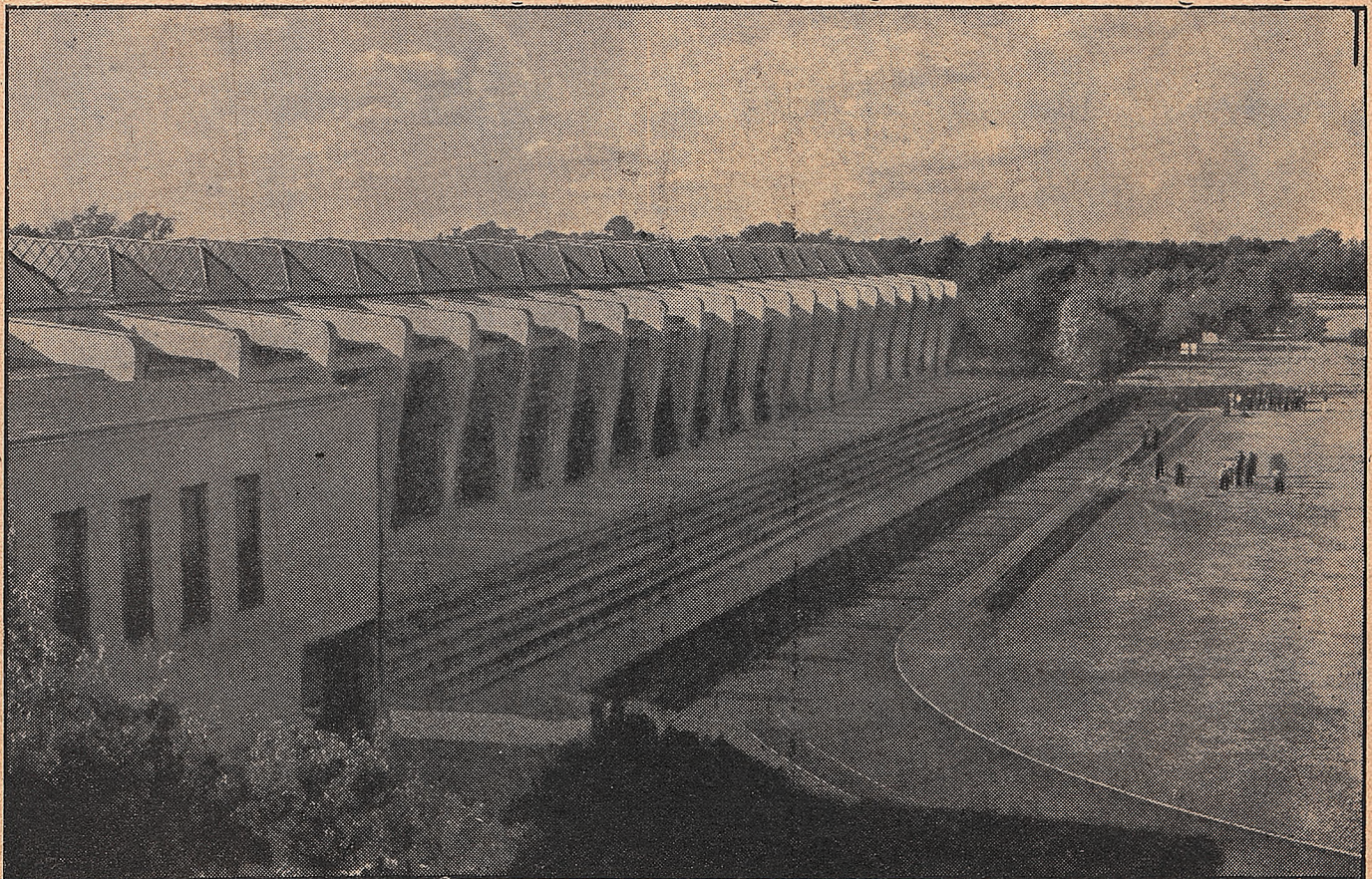
Pokój studentek w internacie żeńskim

Fot. Z. Perzanowski



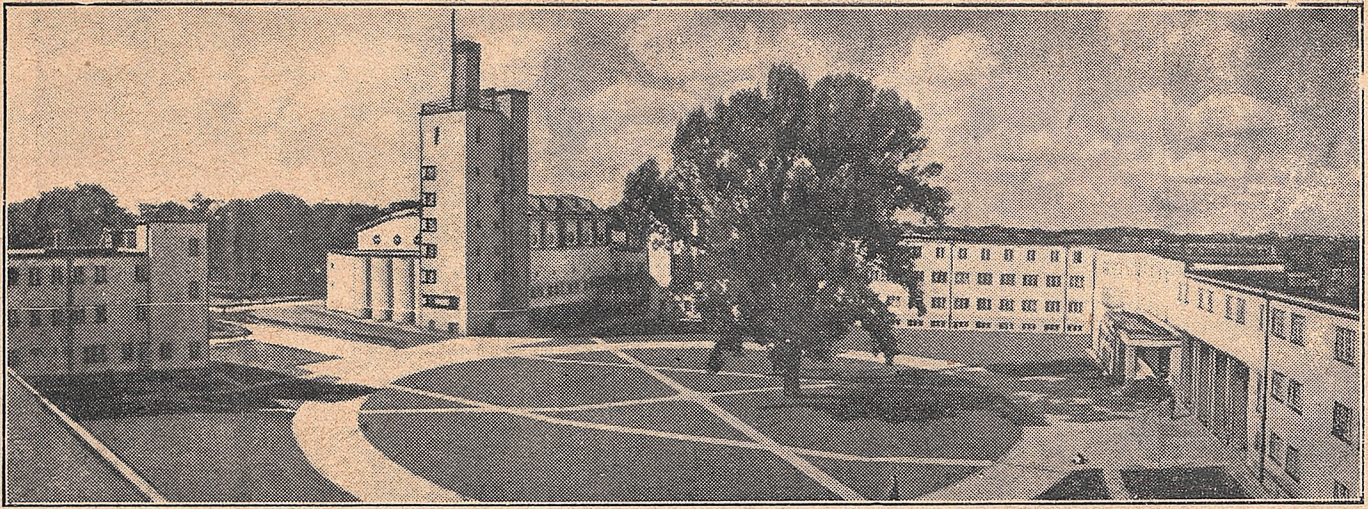
Muzeum Anatomji

Fot. Z. Perzanowski.



Zimowa hala sportowa i główne boisko

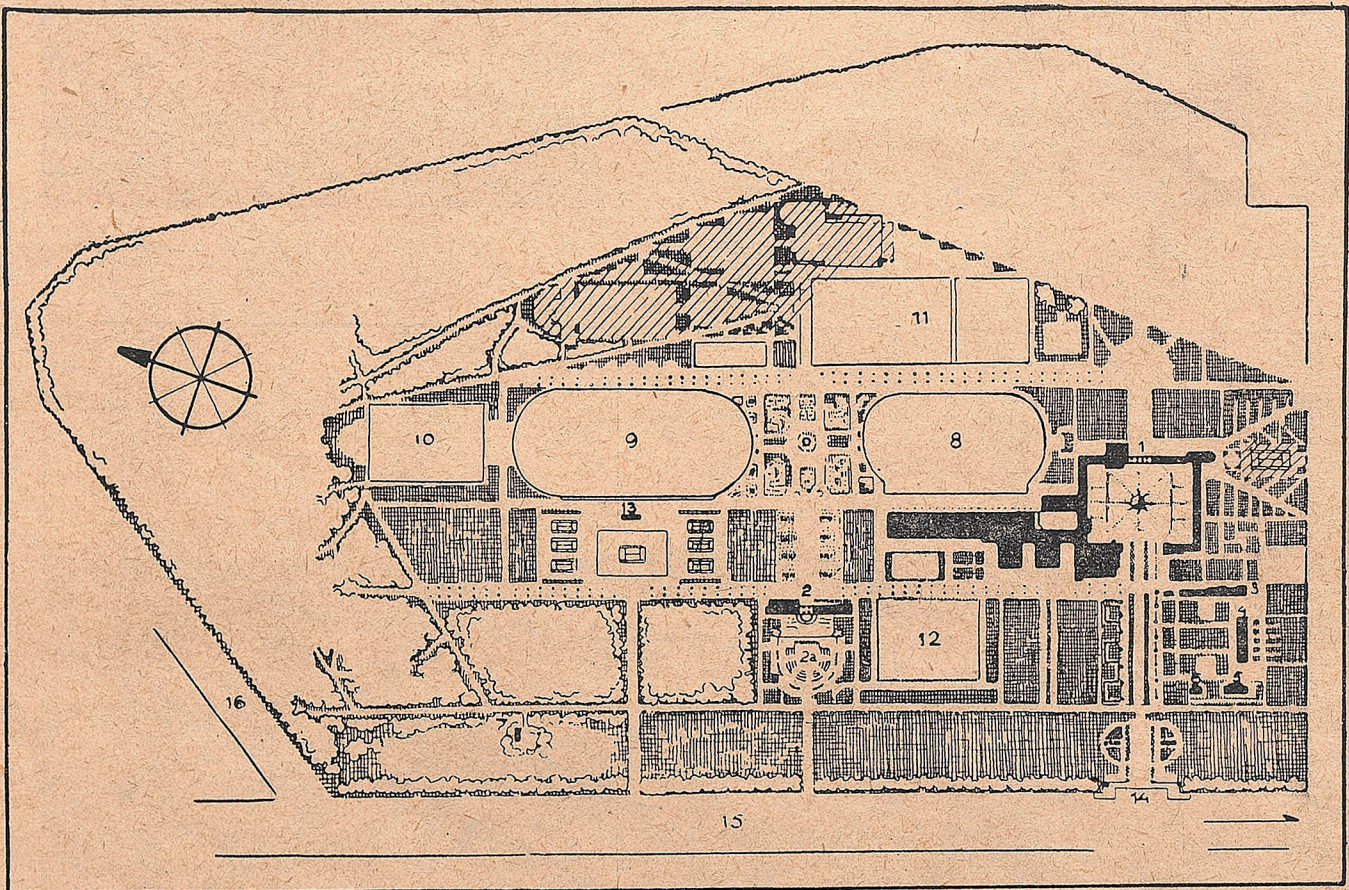
Fot. Z. Perzanowski.



Główne nodwórze

Fot. Z. Perzanooski.

PLAN C. L. W. F.



Szkic sytuacyjny budowli i terenów C. L. W. F. — wyszczególnienie: miejsca zakreślowane oznaczają roboty nieukończone
 1. Komplex gmachów Instytutu z Internatem Męskim, 2. Internat Żeński, 2a. Amfiteatr do tańców plastycznych, 3, 4, 5, 6. Mieszkanie instruktorów, profesorów i dyrekcji, 7. Stajnie i obora, 8. Boisko z bieżnią 400 m., 9. Boisko z bieżnią 500 m.,
 10. Plac do gier ■ zabaw 11. Plac do gier 12. Boisko przy internacie żeńskim, 13. Korty tenisowe, 14. Wjazd i portiernia. 15. Szosa
 • koleje Warszawa-Lomianki. 16. Szosa do Bielan — Szosa do Warszawy

REDAKTOR WYDAWCA: J. GRABOWSKI.

Drukarnia Braci Albertynów Grochowska 121, telefon 10-26-21.