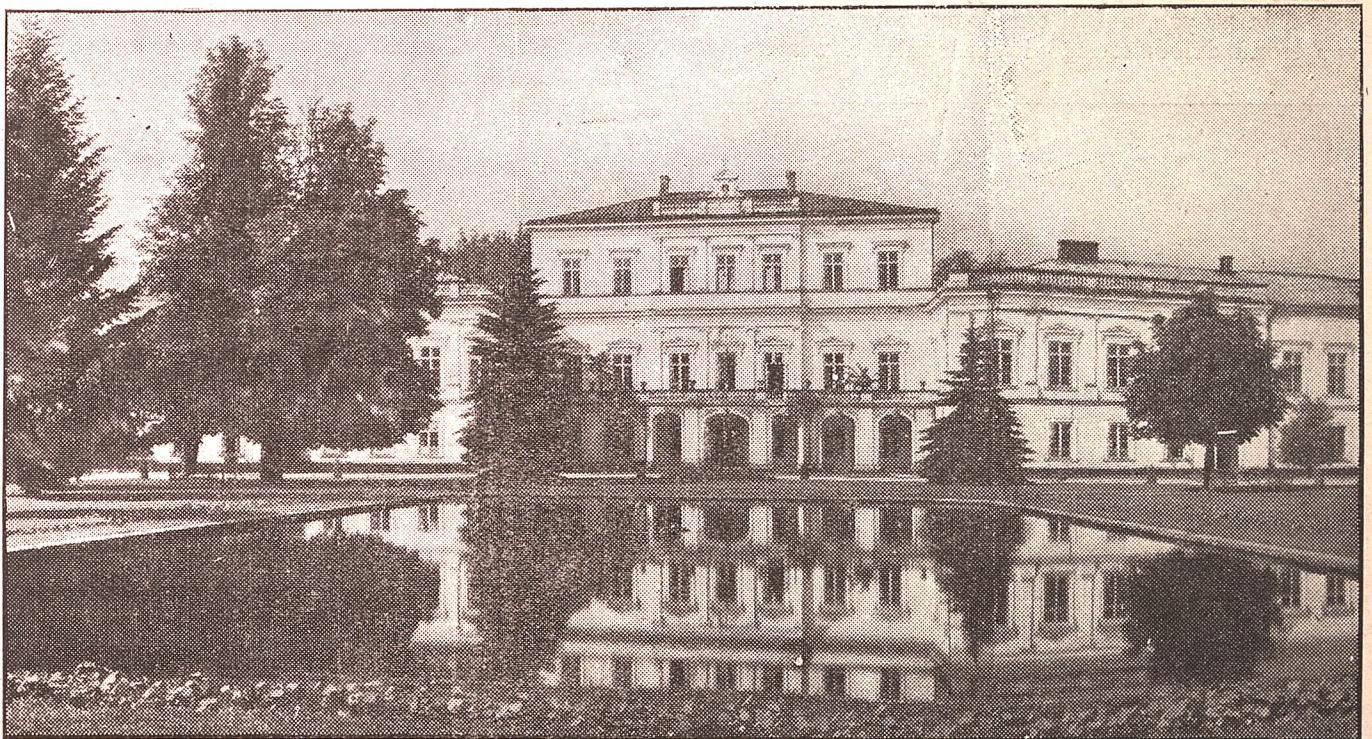


POLSKA

P U Ł A W Y WIEKOWE SIEDLISKO KULTURY POLSKIEJ



Ogólny widok środkowej części pałacu,
gdzie mieści się Dyrekcja Instytutu oraz część pracowni naukowych.

Wyżyniai lubelska tam, gdzie przecina ją Wisła, tworzy pełne uroku i piękna obrazy, gdyż rzeka płynie tu często jarami o brzegach stromych i wysokich, żłobiąc liczne odnogi, zwane lachami. W jednym iz takich malowniczych, poprzeryzanych wąwozami, zakątków, nad lachą wiślaną, leżą sławne Puławy, które ongiś w mrocznym okresie rozbiorów, zajaśniały efemerycznym życiem, krótkim, lecz świetlistym, jako ognisko kultury i sztuki, a pławiąc się same w blaskach, promieniowały niemi wokół szeroko, zaś dziś po długich latach letargu, choć w nieco zmienionej formie, odżyły nianowo, stając się pierwszym w kraju ośrodkiem wiedzy i pracy naukowej dla rozwoju rolnictwa polskiego.

„W krainie cudów, w krainie uroków
Witaj zabytku chwały wielkiego narodu,
Wśród čmiących byt nasz obłoków,
Witaj nam gwiazdo zachodu”.

Takim oto wierszem pozdrowił ongiś pustoszący przybytek — lublinianin, pijar, A. Niezabitowski.

Puławy niegdyś własność potężnych rodów Tęczyńskich, Lubomirskich, Sieniawskich, przeszły drogą małżeństwa do książąt Czartoryskich. Na miejscu spalonego przez Szwedów zamku, księżna Zofja z Sieniawskich Czartoryska, zachwycona pięknym położeniem, wybudowała wspaniały pałac, otaczając go prześlicznym ogrodem. Jednak rozkwit Puław przypada dopiero na ostatnie lata istnienia Rzeczypospolitej i pierwszy okres po rozbiorach, gdy osiadł tu w r. 1782 ks. Adam Czartoryski ze swą małżonką, Iziaibellą.

Ks. Adam, niedoszły król polski, to jedna z piękniejszych postaci w przeszłości naszej. Pochodził on z rodziny, która pod koniec XVIII w. odegrała wielką rolę w dziejach Polski, tworząc potężne stronnictwo polityczne, zwane „Familją”, Widząc



Ks. Izabella z Flemingów
Czartoryska

Ks. Marja z Czartoryskich
Ks. Wirtemberska

Ks. Adam Kazimierz Czartoryski,
General Ziem Podolskich

Ks. Adam Jerzy Czartoryski
Kurator na Litwie i Rusi

złobne skutki ciągłych elekcji i słabość władzy królów obieralnych, dążyli oni do wprowadzenia w Polsce tronu dziedzicznego i wzmocnienia władzy wy-

konawczej. W tych usiłowaniach szukali częściowo oparcia i na państwach sąsiednich, które jednak zawiodły ich i obietnic nie dotrzymały, dążąc do rozbiorów. Na sejmie konwokacyjnym, t. j. przygotowanym do sejmu elekcyjnego, po śmierci Augusta III w r. 1764, odbytym pod laiską ks. Adama, udało mu się przeprowadzić wiele bardzo ważnych reform. Kandydatem na króla z ramienia „Famiilji” był ks. Adam, jednak pod presją Rosji został wybrany jego brat cioteczny, faworyt carowej Katarzyny II, Stanisław August Poniatowski,

Jako isyń moźnej, magnackiej rodziny, posiadającej całe klucze majątków, choć wychowany na pannie, stał się ks. Adam, dzięki wielkiej pracy nad sobą i nieprzeciętnym zdolnościom), jedną z najbardziej oświeconych jednostek w kraju, mecenasem sztuki i nauki, pełnym obywatelskiego ducha. Podobnie i jego żona, wyszedłszy bardzo młodo zamąż i nie mając czasu na edukację, własnym wysiłkiem wykształciła się m.a jedną ze światlejszych Polek owej epoki. Miała ona sławę wesołej, towarzyskiej i zalotnej kobiety, lecz obok tego posiadała wrażliwą duszę na wszystko co piękne i szlachetne, współczujące serce dla ludu wiejskiego, którego była prawdziwą opiekunką i głęboką miłośniczką Ojczyzny, która w miarę lat pogłębiała się jaiszcze.

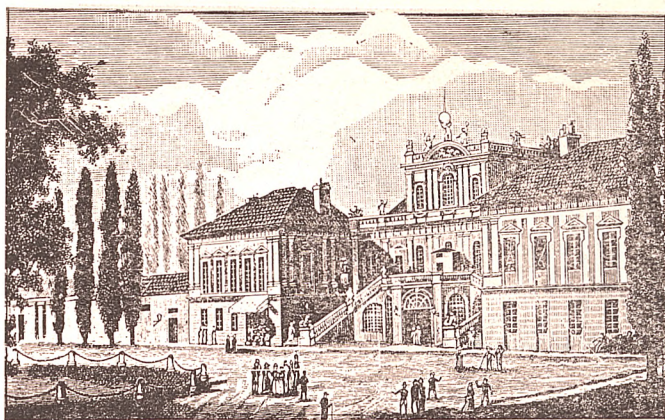
Ks. Adam należał, jako czynny członek do „Komisji Edukacyjnej”, która była jakby pierwszym u nas ministerstwem oświaty, marszałkowa! Trybunałowi w Grodnie i został komendantem, założonej przez króla Stanisława Augusta, pierwszej w Polsce szkoły wojskowej, zwanej „Rycerską”. Wszedł z niej cały szereg pierwszorzędnych oficerów, jakto: T. Kościuszko, Kniaziewicz, Madaliński, Wodzyński, Sokolnicki, Fiszer i w, in. Ks. Adam ułożył dlań sam, pełen zasad moralnych i patriotycznych „Katechizm”, którego kadeci musieli się uczyć na pamięć.

Jako poseł lubelski bierze ks. Adam Czartoryski czynny udział w pracach Sejmu Czteroletniego, gdzie jest jednym z wódców Stronnictwa Patriotycznego, Wszystkie najważniejsze sprawy publiczne omawiano przytem w Puławach, które gościły nie tylko stronników, ale i przeciwników politycznych, ciągnących tu dla wiedzy i gościnności gospodarzy oraz dla zabaw, urządzanych przez księżnę. Ujemną stroną Puław było zwalczanie strojów i obyczajów staropolskich przez księcia, który, chcąc zreorgani-



Świątynia Sybilli

wzniesiona w r. 1860 ściśle według zachowanej starorzymskiej świątyni wieszczki Sybilli w Tyburze, w Italji. Zbudowana jest ona nad lachą wiślaną, na stoku wyniosłego wzgórza, wśród wieńca olbrzymich drzew. U wejścia stały dwa sfinksy, które wraz ze szklaną kopułą, były darem ces. Aleksandra I. W świątyni znajdowały się dwie sale: dolna, smutna i ciemna z obeliskiem z czerwonego marmuru, poświęcona pamięci ks. J. Poniatowskiego i innych poległych i zmarłych bohaterów, a w górnej, pełnej światła mieściły się zbiory historyczne.



Fronton pałacu z czasów Ks. Czartoryskich

zować społeczeństwo, zapomniał, że jednak należy się opierać na dawnych tradycjach, odrzucając tylko złe nawyki.

Okres ten pobytu księstwa Czartoryskich w Puławach opromienił je wieczną sławą, gdyż stały się one ogniskiem życia umysłowego, społecznego i cywilizacyjnego w ostatnich przed- i pierwszych porobiorowych latach. Bawiono się tam, też zawsze wesoło, lecz każda zabawa uszlachetniona była myślą plartjotyczną. Pobyt w nich budził zachwyty, pozostawiał najmiłsze wspomnienia. Powiedzenie: „To wychowanek Puław” lub „To gość puławski” — było najlepszą rekomendacją.

Jeden z dobrych znajomych Puław — poeta Kajetan Koźmiian, tak je opisuje wierszem:

„O wy wieczne pomniki narodowej sławy,
Świetne z siebie, świetniejsze z mieszkańców — Puławy!
Stolico cnót ojczystrych, wdzięków i oświaty,
Ileż drogich wznawiacie wspomnień dla Sarmaty!
Wam Ojczyzna, gdy na nią świat się spiknął cały,
Konając przekazała wszystkie skarby chwały”.

Szukając oparcia dla swej polityki książę-generał, stara się wciągnąć do swej takcji Prusy i wydaje córkę Marię zomąż iza księcia pruskiego — Ludwika Wirtemberga, siostrzeńca Fryderyka II. Fatalne było to małżeństwo. Zięc, choć otrzymał szlachectwo i obywatelstwo polskie oraz wysoką rangę wojskową, przybołubić się nie dał. Przybraną ojczyznę zdradził, zmawiając się z Moskalami, a synka sześciolatniego wywiózł do Berlina i tam, na wroga Polski wychował, tak że babka i matka doczekały się tego, że po upadku rewolucji 1831 r. pałac, w którym przebywały, ostrzeliwany był przez syna ich i wnuka — ks. Adama Wirtemberskiego, który został rosyjskim generałem.

Po uchwaleniu Targowicy, książę do niej nie przystępuje i wyjeżdża z kraju, a gdy wybuchła Insurekcja Kościuszkowska, wojska rosyjskie za sprzyjanie powstaniu niszczą barbarzyńsko Puławy, rozbijają cenne rzeźby, rzną nożami arcydzieła Rembrandta i Rafaela, a stare wino z beczek wylewają do sadzawki i kąpią się w niem. Rząd rosyjski sekwestruje olbrzymie klucze majątków książęcych, które znalazły się pod zaborem rosyjskim, lecz carowa obiecuje ich zwrot, jednak pod warunkiem, że książę Adam przysze synów swoich na naukę do Petersburga: jako rodzaj zakładników, a przedewszystkiem na znak uznania jej władzy nad sobą. Pod groźką więc całkowitej konfiskaty swych majątności,

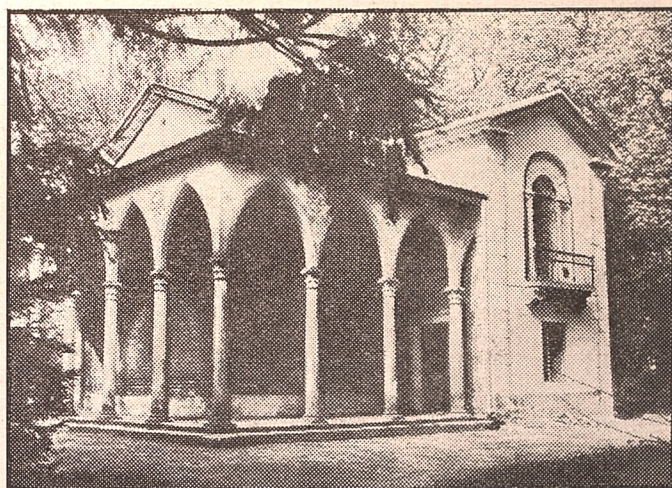
młodzi książęta: Adam i Konstanty zmuszeni są do kształcenia się w północnej stolicy razem z arystokracją rosyjską i do przebywania na dworze carskim. Tam zaprzyjaźnił się młodociany Adam -z przyszłym cesarzem rosyjskim — Aleksandrem I, i odtąd: wspólnie snują obaj plany ireform w Rosji i. odbudowy Polski. Toteż po Wstąpieniu na tron Aleksander mianuje swego przyjaciela ministrem spraw zagranicznych i wicekanclerzem, oraz na usilne prośby tegoż, kuratorem szkół na Litwie i Rusi. Naturalnie nominacja ta wywołała oburzenie w reakcyjnych sferach rosyjskich, co doprowadza do ustąpienia księcia ze stanowisk ministerjalnych, tembardziej, że widział, iż jego plany polityczne niełatwo dadzą się zrealizować. Tymczasem zajmuje się on gorąco szerzeniem oświaty polskiej na terenie ówczesnego zaboru rosyjskiego, co doprowadza do wspaniałego rozkwitu Uniwersytetu Wileńskiego oraz do otwarcia słynnego Liceum Krzemienieckiego.

Patryjotyczne wychowanie jakie młodzi książęta wynieśli z domu, ustrzegło ich od zgubnych wpływów carskiej stolicy i pozwoliło im zachować nieskazitelnie polskie dusze. Młodszy ks. Konstanty, który wbrew przekonaniom, rodziców, wierzył w gwiazdę napoleońską, wstąpił do Legionów.

„O -cizwororzędne lipy, topole wyniosłe,
Witam wais, znane ścieżki, pagórki zarosłe,
Doliny, drzewa, gaje, zielone murawy.
Witam Wisło poważna, witam Was Puławy!”

Takimi oto słowy przemawiał młody ks. Adam wr-acaiac do gniazda rodzinnego po wieloletnim pobycie w Petersburgu.

Gościnny dwór książąt Czartoryskich, prowadzony na wielkopańską stopę, podejmuje nieraz i koronowane głowy oraz wszystkich prawie karmazynów eolskich, lecz niemniej serdecznie garnie do siebie kontuszową szlachtę okoliczną i po oicowsku opiekuje się, jak rodziną, liczną rzeszą oficjalistów, służby a zwłaszcza swoimi włościanami. Starszy ks. Adam należał do tych, którzy jeszcze przed Konstytucją 3



Domek Gotycki

wzniesiony w r. 1809 dla starożytności obcych, lecz ks. Izabella, chcąc nadać i temu budynkowi piętno narodowe, wmurowała w jego ściany zewnętrzne ulamki z murów różnych budowli historycznych, polskich jak to, z pomników królewskich, Z zamków starych i z domów znakomitych ludzi.



Pole Doświadczalne Wydziału Rolniczego
zasiane odmianą jarej, wyhodowanej tu odmiany pszenicy, zwanej puławską.

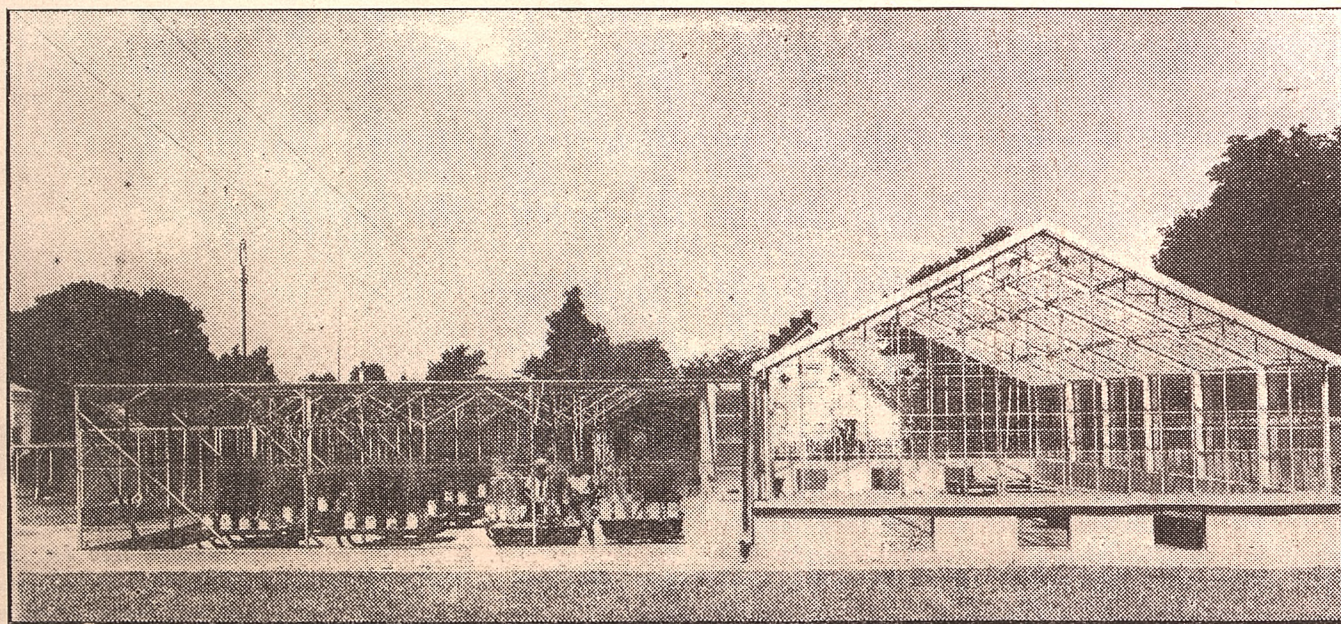
Maja zaprowadzili duże ulgi pańszczyźniane w swych włościach, zaś księżna Izabella, specjalnie serdecznie usposobiona do ludu wiejskiego, zakładki dla szkółki i wnaż z córkami uczy dzieci oraz opiekuje się chorymi, starcami i młodzieżą.

Rozmłowani w sztuce i literaturze, uzdolnieni sami w kierunku literackimi, stają się oni magnesem który ciągnie ku sobie wszystkie światlejsze i bardziej utalentowane umysły współczesne. Generał, jeszcze jako komendant Szkoły Rycerskiej, a zarazem i jako założyciel teatru w Puławach, pisuje komedje dla Szkoły i swego teatru, a także inne dzieła, jak „Listy Doświadczyńskiego“, „Myśli o o pis-arzach polskich“. Księżna jest pierwszą Polką, układającą książeczki dla ludu, z których najbardziej znaną był „Pielgrzym

z Dobromilu“, w drugiej części którego znajduje się „Katechizm Rolnika“.

Są to opowiadania z dziejów Polski oraz skarbnica złotych rad, nauk i przestroż. Tomik zawiera kilka powiastek, napisanych przez nieodrodną córkę jej, Marię Wirtemberską. Dziełko to doczekało się kilkudziesięciu wydań i było jeszcze przed pół wiekiem najpopularniejszą książką w Polsce. Księżna Izabella jest też autorką, bardzo poczytnej w swoim czasie, pierwszej sentymentalnej powieści „Malwina, czyli domyślność serca“; Pamiątką po młodszym ks. Adamie jest poemat: „Bard Polski“, który napisał jadąc jako zakładnik z domu do Petersburga.

W utworze tym występuje b. silnie ów ból patryo-



Hala Wegetacyjna Wydziału Gleboznawczego



Oczkowanie przez praktykantów - słuchaczy wyższych uczelni rolniczych —• w Zakładzie Hodowli Drzew i Krzewów

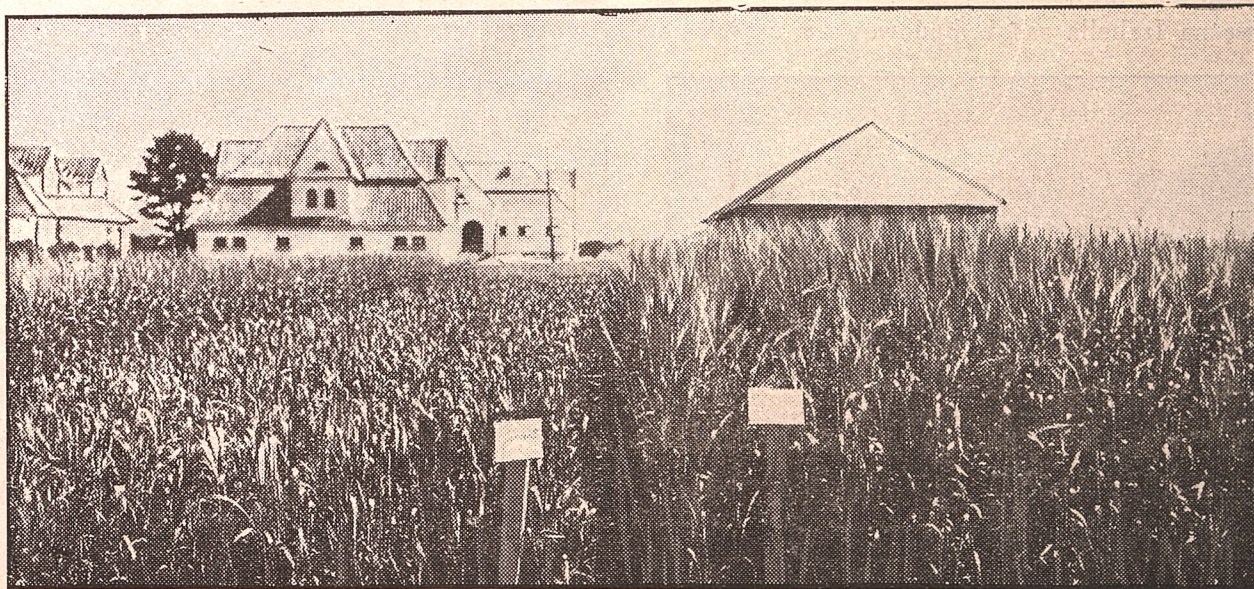
tyczny, który później był stałą cechą poezji naszej z XIX wieku, wieku niewoli...

„Żegnamy Ciebie, Ziemię Ulubioną!
Mus nas okrutny spędza z Twego łona.
Drżąc emi usta dotknijmy powłoki
Poległych braci! O święte Wy cienie!
Bądź nas — gdziekolwiek powiodą wyroki,
Niech Wasze nami kieruje westchnienie”.

Po dworze królewskim Stanisława Augusta dwór w Puławach był drugimi „Atenami Polskimi”. Urząd sekretarza pełnił tu cały szereg znanych poetów, artystów, uczonych. Ta „mała ojczyzna” natchnęła Niemcewicza do napisania poematu „Puławy”, tu też obmyśla on wraz z księżną i księżniczkami rysunki i muzykę do „Śpiewów Historycznych”.

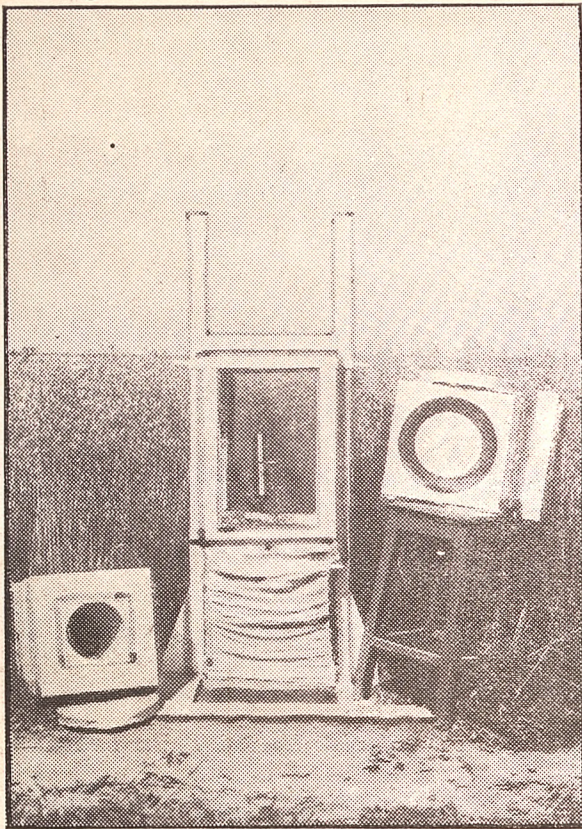
Częstym gościem, zbierającym tu natchnienie do

poematu „Świątynia w Sybilli” jest ks. Woronicz. Karpiński i Zabłocki, niejedno natchnienie zawdzięczają Puławom, lecz poetą naprawdę puławskim jest Fr. Koźmian, który duszą, przepelnioną wdzięcznością za okazywaną sobie życzliwość, opiewa wszystkie uroczystości miejscowe, pałac i ogród, układa sztuki do teatru puławskiego, a między innymi obrazek dramatyczny „Matka Spartanka”, który miał pobudzać w Polakach waleczność w bojach o wolność. Wielu z tej elity umysłowej nauczało w szkołach, których księstwo Czartoryscy utrzymywali kilka. W jednych tuliły się sieroty i uboższe dzieci oficjalistów, w drugich kształciła się zamożniejsza młodzież szlachecka. Księstwo zajmowali się niemi osobiście. Kierunek narodowo - rycerski w męskich, a narodowo - oby-



Pole Doświadczalne Wydziału Rolniczego

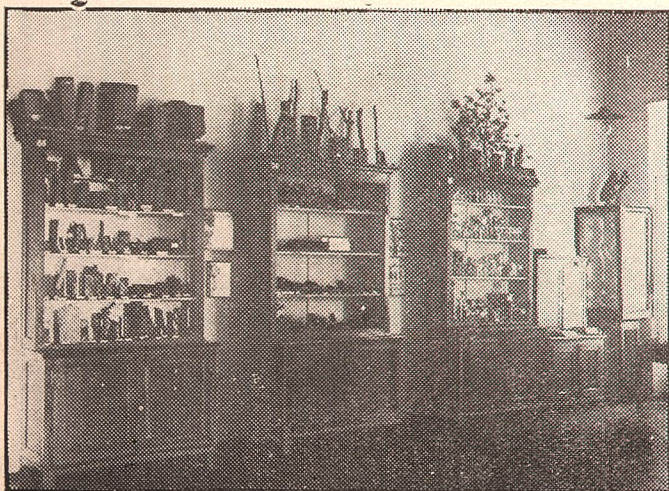
Porównywanie plonów pszenicy odmiany puławskiej.



Chłodnice Polowe Wydziału Rolniczego
do chłodzenia wysadków buraków podczas ich wzrostu.

watelski w żeńskich, był ściśle przestrzegany. Gdy Polska upadła, miłość Ojczyzny stała się jedną, wielką tęsknotą za świetną przeszłością. Wszystko, co ją przypominało, stawało się podwójnie drogie, toteż namiętnością pałajotyczną księcia generała stało się gromadzenie starych ksiąg. Biblioteka jego rosła przez szereg długich lat, a gdy następnie historyk Karol Sienkiewicz zaprowadził w niej porządek i skatalogował ją, okazało się, że zawiera cna skarby na wagę złota, w postaci rękopisów i, starych wydań, od nazwisk drukarzy zwanych Aldami, Elzewirami, Szefferami.

Księżna Izabella zaś wybudowawszy częściowo

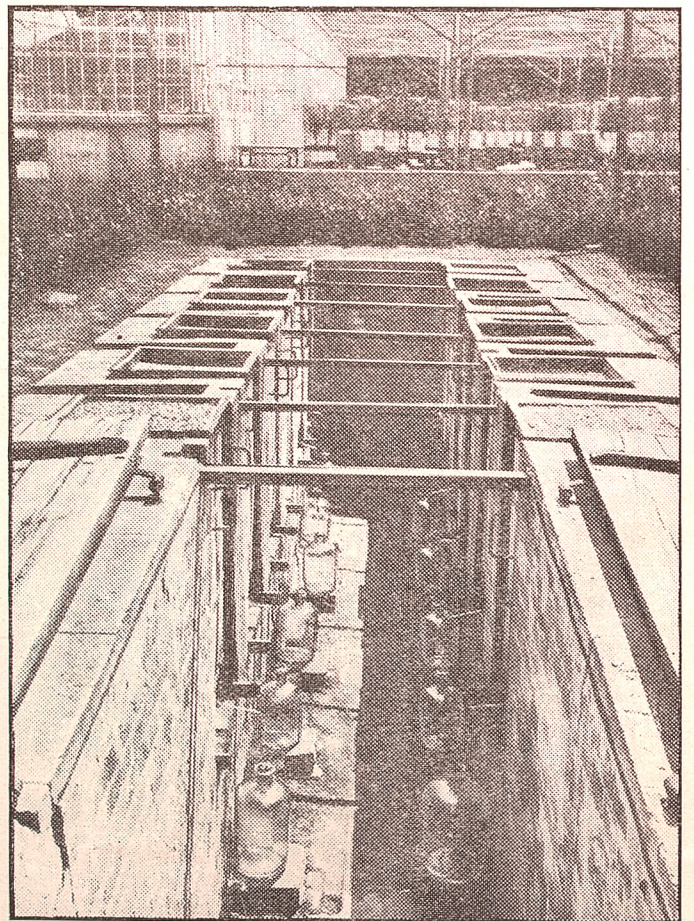


Zbiory Wydziału Ochr'ony Roślin
W gablotach mieszczą się owady i zwierzęta szkodnikowe oraz
okazy dokonanych przez nie uszkodzeń.

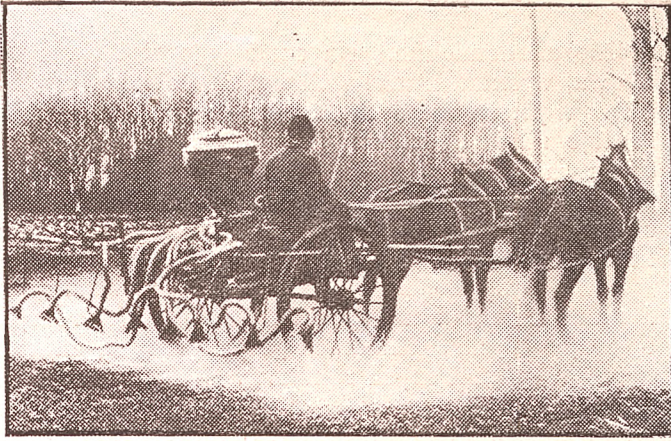


Fragment z wyprawy pracowników Wydz. Gleboznawczego
na badania naukowe na Polesiu.

„własnymi rękami” swą ukochaną Świątynię Sybilli, stworzyła pierwsze w Polsce muzeum archeologiczne, nad drzwiami którego widniał napis: „Przeszłość — Przyszłości”. Był to zbiór pamiątek po królach, wodzach i drogich narodowi osobach, jak: miecze Jagiełły i Witolda, szable Batorego, Czarnieckiego, Sobieskiego, kości Chrobrego, głowa Żółkiewskiego, prochy Kopernika, trzewiki królowej Jadwigi, różne buławy itp., d. YC hebanowej szkatule, zwy-



Hala Wydziału Gleboznawczego z izometrami
czyli przyrządami do badania gleby i składników pobieranych
przez rośliny podczas rośnięcia.



Opylacz, motorowy do opylania buraków
prostkami trującymi w celu ochrony przed szkodnikami.

sadzonym brylantami napisem: „Zebrała Izabella Czartoryska” mieściły się pierścienie, zegarki i łańcuchy królewskie. Stróżem tych cennych zabytków był jeden z dworzan — Gniewkowski, człek piękny, wysoki, siwy, w polskim stroju. Otwierał on z brzękiem wejściową kratę i objaśniał gości, według napisanej przez Księżnę instrukcji, którą umiał na pamięć. Po skończonych oględzinach podawał gościom wielką księgę, do której każdy prócz nazwiska swego, musiał wpisać jeszcze kilka słów oceny do którejś z pamiątek lub wierszyk. Tak powstał „Rezonowany katalog Sybilli” — czyli pierwszy „sztambuch polski”, będący zbiorem imion współczesnych sławnych ludzi i pełen uczuć patryo-

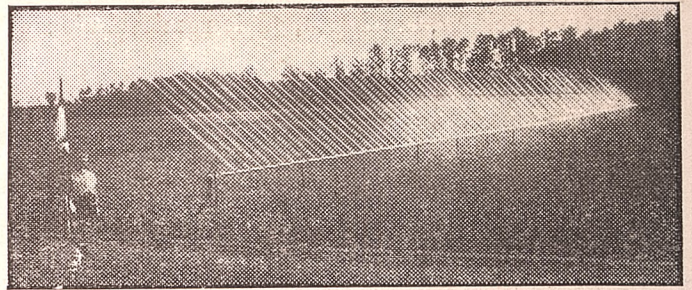


Zakład Hodowli Drzew i Krzewów Owocowych
wysyła swe wyborowe drzewka na całą Polskę.

tycznych, hołdów dla Księstwa i zachwytów nad Puławami.

Po drugim rozbiere Polski. Puławy dostają się pod panowanie austriackie, a ponieważ książę generał pozostawał w dobrych stosunkach z domem panującym i otrzymał nawet tytuł feldmarszałka, więc ułatwiło mu to odbudowę zrujnowanej przez Moskali rezydencji. Teraz przebywa on jednak głównie w Sieniawie i Wiedniu, zaś księżna w Puławach, które stara się doprowadzić do dawnego stanu. Bierze się więc do napraw i porządków. Odtąd dla Puław zaczyna się nowa, świetna epoka. Zamyka się pierwszy okres zabaw i przyjemności, a otwiera drugi — ofiarnej pracy, która zwraca ku nim oczy całej zropaczonej Polski.

Nadchodzą czasy napoleońskie. Książę Adam Senjor na widok losu Legjonów Dąbrowskiego, które pod grozą armat wysłano na San Domingo i pod wpływem syna, młodego ks. Adama, zbliża się do koncepcji odbudowy państwa polskiego pod berłem cesarzy rosyjskich. Cesarz Aleksander., idąc na pomoc Austrii, atakowanej przez wojska napoleońskie, zatrzymuje się w Puławach przez 3 tygodnie, podczas których trwają narady. Armia rosyjska czeka w pogotowiu na wkroczenie do Prus, dla poparcia powstania polskiego, które miało tam wybuchnąć. Tymczasem jednak reakcja moskiewska i intryga pruska zwyciężają. Aleksander nagle wyjeżdża do Berlina i tam zawiera przymierze z królem pruskim. Nadzieje zawodzą... Zamiast obszernej Polski w dawnych granicach w unji z Rosją, formuje się tylko w r. 1807



Zakład Hodowli Drzew — Sztuczne zraszanie

przy pomocy Napoleona małe Księstwo Warszawskie.

W r. 1809 rozpoczyna się wojna Napoleona z Austrią i ks. Czartoryski dostaje polecenie, aby jako feldmarszałek, stworzył korpus posiłkowy polski, na co odpowiada odmownie i dla pozorów, w drodze do Puław, które wchodzi teraz w skład Księstwa Warszawskiego, daje się aresztować księciu Józefowi Poniatowskiemu. Zobaczywszy pierwsze oddziały wojska polskiego, starzec płacze z radości i ze wzruszenia. Puławy goszczą ciągle teraz żołnierzy polskich, witanych tu owacyjnie i nawzajem manifestujących, na cześć swego dawnego komendanta, gdyż wśród wyższych szarż znajdowała się większość dawnych jego wychowanków ze Szkoły Rycerskiej.

Przychodzi rok 1812. Sędziwy ks. Adam zostaje wybrany marszałkiem sejmu, który uchwała konfederację wszystkich ziem polskich na wojnę z Rosją. I znów cały kwiat młodzieży polskiej idzie na ofiarę dla Molocha, zwanego tak skromnie — „Małym kapralem”.

Po pogromie Napoleona pod Moskwą car Ale-



Wydział Rolniczy — Sprzęt doświadczalny z lucerną

ksander, w drodze na Kongres Wiedeński, bawi znów w Puławach i znów budzą się zwodnicze nadzieje w sercach jej mieszkańców, by rozwiać się, jak i poprzednie, w nicłość!...

Jedną od 1815 do 1831 r. Puławy oddychają jeszcze pełnym życiem, gdyż zjeżdża tu ks. Izabella lub syn jej ks. Adam, którego wbrew woli całego narodu car Aleksander nie chciał mianować namiestnikiem Królestwa Kongresowego, oddając tę godność gen. Zajączkowi.

Po upadku rewolucji 1831 r., w której młody ks. Adam brał czynny udział, udaje się on na emigrację do Paryża, gdzie staje się nieoficjalnym (ambasadorem) Polski. Puławy zostają skonfiskowane przez rząd rosyjski, a księżne, wyjeżdżając do swych galicyjskich posiadłości, ratują częściowo swoje zbiory i bibliotekę.

Po śmierci ks. Izabelli ks. Adam nabywa w Paryżu rezydencję w r. Lamberta, gdzie zamieszkuje z całą rodziną.



Doświadczenia Wydziału Hodowli Zwierząt

Maciora-owca sztucznie zapłodniona spermą, sprowadzoną drogą lotniczą z Londynu. Obok jagnię owoc tych doświadczeń.

W pałacu tym, zwanym „Hotelem Lambert” odżył duch puławski. Pracowano w nim idyla Polski i był on jej widowym symbolem.

W r. 1843 Moskale przenoszą z Warszawy do Puław, założony w celach ruinyfikacyjnych Instytut Pann Szlacheckich, a po powstaniu 1863 r., za gremjalny w nim udział młodzieży i Szkołę Rolniczą z Murymontu pod Warszawą, którą przemianowują na rosyjski Instytut Gospodarstwa Rolnego i Leśnego.

Gdy Moskale w r. 1915 opuścili Kongresówkę a Puławy weszły w skład okupacji laustrjackiej, na skutek interwencji społeczeństwa polskiego utworzono tam Instytut Naukowy Gospodarstwa Wiejskiego, który stał się podwaliną obecnego.

Państwo Polskie, w którym ludność rolnicza stanowi 12% ogółu mieszkańców, przejąwszy Instytut w listopadzie r. 1918, uczyniło zeń wielki warsztat pracy naukowej, mającej za zadanie badania rolnicze, a przez to podnoszenie wiedzy i stanu rolnictwa w kraju.

Instytut jest placówką autonomiczną o chara-

cterze akademickim. Na czele jego stoi Rada Naukowa, w skład której wchodzi kierownicy wydziałów. Wybiera ona corocznie dyrektora, który reprezentuje nazewną Instytut wobec władz i społeczeństwa.

Pod względem działalności wszystkie działy Instytutu możemy podzielić na 3 grupy: ogólną, produkcji roślinnej i produkcji zwierzęcej.

Wydział Ekonomiki G. W., ma za zadanie badanie naukowe stanu drobnych gospodarstw rolnych, opierając się na rachunkach gospodarczych, nadsyłanych przez mniejszych rolników. Są one zakładane i prowadzone z pomocą Wydziału, który je następnie bada i opracowuje. Corocznie opracowuje się około tysiąca gospodarstw, a w ciągu całego tego okresu opracowano przeszło 9 tysięcy,

Pozatem w wyniku prac Wydziału ukazało się 66 książek, dających odzwierciedlenie stosunków rolniczych w kraju. Szczególniej ciekawe są monografie rolnicze poszczególnych wsi lub całych powiatów.

Wydział Gleboznawczy imiał za zadanie ściśle zbadanie i opracowanie wszystkich gatunków gleb w Polsce i ułożenie szczegółowej mapy gleboznawczej Polski.

Do drugiego działu należą te wszystkie wydziały, które zajmują się produkcją rolną. Mają one za zadanie badania naukowe i doświadczenia w dziedzinie uprawy, nawożenia, hodowli odmian roślin zbożowych, okopowych, pastewnych, przemysłowych i lekarskich, jak również hodowanie i rozpowszechnienie odmian roślin specjalnie przystosowanych do polskich warunków klimatycznych. Naskutek powyższych prac powstał cały szereg odmian, noszących miano puławskich: żyta, pszenicy, jęczmienia, soi, łubinu i t. d. Pozatem prowadzone są przez Instytut badania nad roślinami, przemysłowemu dzięki czemu coraz więcej uprawia się w Polsce np. tytoniu. Wyhodowane rośliny trzeba otoczyć opieką przed ich wrogami — oto zakres działalności Wydziału Chorób i Szkodników Roślinnych. Instytut posiada też Zakład Hodowli Drzew i Krzewów, dzięki czemu podnosi się coraz bardziej stan ogrodnictwa w Polsce.

Trzeci dział zajmuje się produkcją zwierzęcą, a więc hodowlą, podnoszeniem i uszlachetnianiem ras krajowych, rozpoznawaniem i zwalczaniem chorób zwierzęcych, a w pierwszym rzędzie zaraźliwych i epidemicznych. Istnieje tam pracownia, produkująca szczepionki i surowice przeciwko chorobom zwierząt domowych. W Instytucie bada się również wartości odżywcze naszych pasz.

Instytut Puławski dzięki swym pracom naukowym, a szczególnie publikacjom pracowników w najrozmaitszych wydawnictwach naukowych krajowych i zagranicznych, a nadewszystko w „Pamiętniku Instytutu”, jest znany w całym świecie naukowym. Częste wizyty naukowców i praktyków rolniczych z całego świata oraz praktykanci, przybywający tu corocznie, są dowodem wielkiej powagi, jaką się cieszy Instytut, również zagranicą.

Puławy, które za Czartoryskich zajaśniały jako ognisko kultury — i dziś spełniają w dalszym ciągu swą zaszczytną misję.