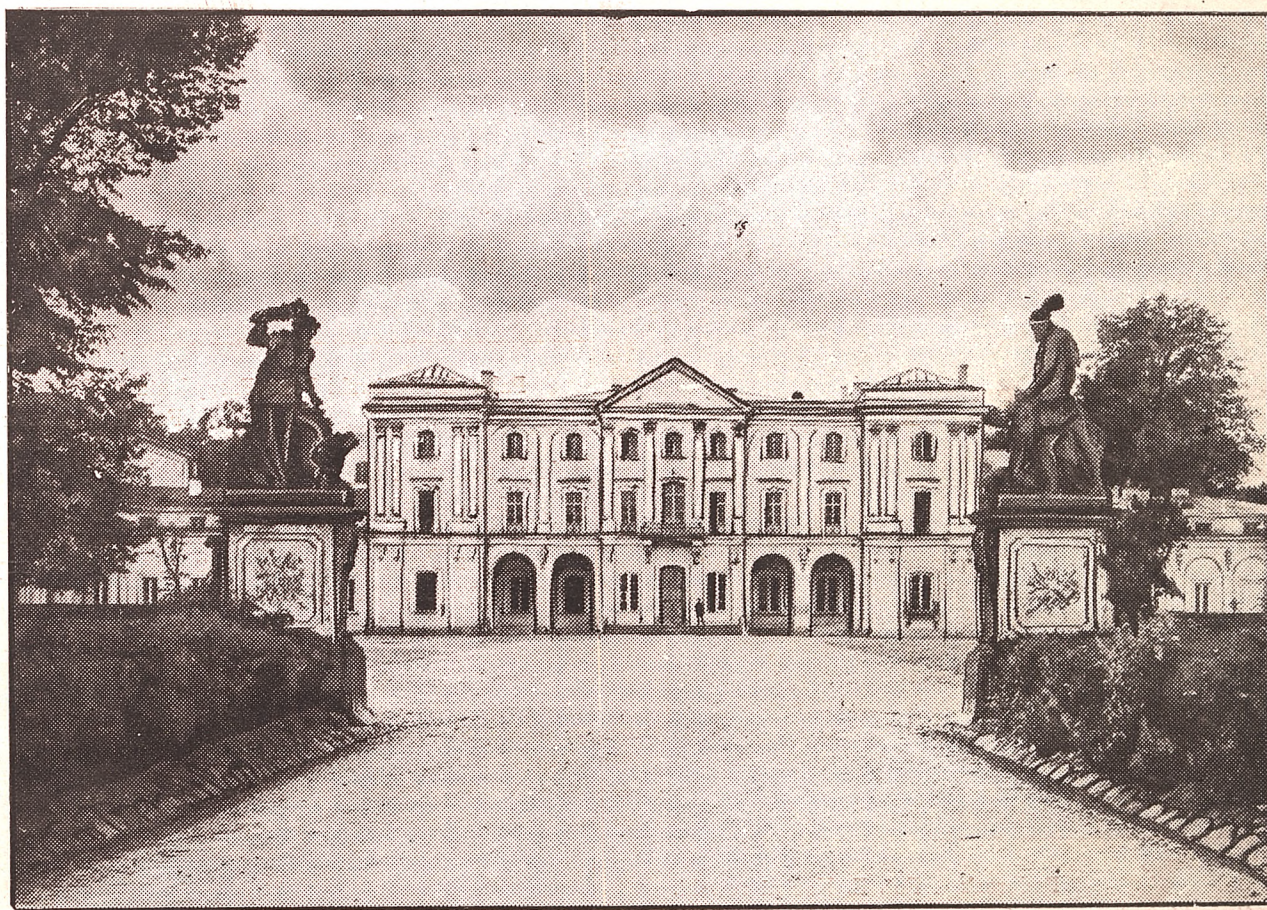


POLSKA

WOJEWÓDZTWO BIAŁOSTOCKIE



Dawny Pałac Branickich, obecna siedziba UrAjd u Wojewódzkiego w Białymstoku. Fot. H. Poddębki.

W skład obecnego województwa białostockiego wchodzi tereny, zamieszkałe odwiecznie przez Lechitów, Rusów oraz nieistniejące już litewskie plemię Jadźwingów, a zespolone w jedno mocą wiekopomnych śliubowiań Unji Lubelskiej, oraz braterstwa broni w okresie Królewskiej Rzeczypospolitej, jak i podczas stuletnich walk o (niepodległość, ukoronowanych zmartwychwstaniem Polski.

Teirytorjum to jest, historycznie biorąc, zlepkiem ziem o różnej przeszłości i kulturze, różnych tradycjach, a także o wielkich folklorystycznych różnicach. Jego zachodnie powiaty — to część Mazowsza, jego zaś wschodnie strony, zamieszkałe w części przez ludność białoruską, w przeciwieństwie do Wielko- i Małopolski, która w okresie średniowiecza przyswajały sobie „ybkim tempie cywilizli-

cję zachodnią, — wystawione były od zarania dziejów na wpływy kul tury wschodnio-bi zantyj skie j. Toteż w tym czasie, gdy Polskę Piastowską zaczęły pokrywać nietylko^ wspaniale romańsko-gotyckie świątynie, ale i warowne, murowane zamki, bogate opactwa i mnrami oraz basztami okolone, obronne miasta — to na wschodnich naszych rubieżach, na przestrzeni, która obejmuje dzisiejsze województwo białostockie, szumiała jeszcze! pierwotna puszcza, w głębi której kryły się skupiska ludzkie w drewnianych grodach, otoczonych ostrokółami, a wznoszących się często na ręcznie usypanych Wzgórzach, wśród niedostępnych moczarów,

Ludy dzisiejszej grodzieńszczyzny, Suwalszczyzny i Podlasia żyły w nieustannej zawierusze wojennej, a ziemie ich stanowiły połać kraju, przez, który

przechodziły dawne granice Korony i Litwy i kędy ciągnęły się szlaki, któremu przewitały się na Polskę watahy dzikich Jadźwingów zza Bugu, zapuszczając łtupielskie zagony wgląb zasobnych ziem łackich.

I w późniejszym okresie staczano tu nieraz, zacięte boje, których niernymi świadkami są dziś jeszcze stojące, niejedne sitar e drzeWa-weteirany. Był to przede wszystkim teren wielu krwawych zapasów Polski z Moskwą za czasów Królewskiej Rzezczypospolitej oraz ze¹ Szwedami, — bojów, które posłużyły naszemu wielkiemu pisarzowi, Henrykowi



Podorosk Fot. E. Kazimi rowski.

Charakterystyczny dwór murowany z XIX w.

Sienkiewiczowi za temat do jego słynnej „Tryloigji”, a zwłaszcza do „Potopu”, którego -akcja rozgrywa się w wielu miejscowościach obecnego województwa białostockiego. Łala się tu -obficie krew i podczas po-wstań-czych walk w okresie niewoli. Krew zrosiła te ziemie i w czasie ostatniej wielkiej wojny, a zwłaszcza podczas kampanji bolszewickiej, gdy nasze dzielne wojska w zwycięskim p-ochodzie z pod Warszawy, sforsowawszy Niemen, zdobyły Grodno.

Puszcze tutejsze, -o wiele różleglejsze i niedostępne jls ze dawniej niż te-raz, tworzyły przyrodzoną twierdzę ochronną, w której -starodrzewie było wb-ród, dlatego też nie kwapiono się tu do murowanego budownictwa. Tajemnicze usypiska, kurhany, mogiły, to wyłącznie tu prawie śladzi tych zamierz-ehłych czasów, a jedynym zabytkiem murowanym,



Palacyk myśliwski Pana Prezydenta w Białowieży

Fot. E. Kazimi rowski.

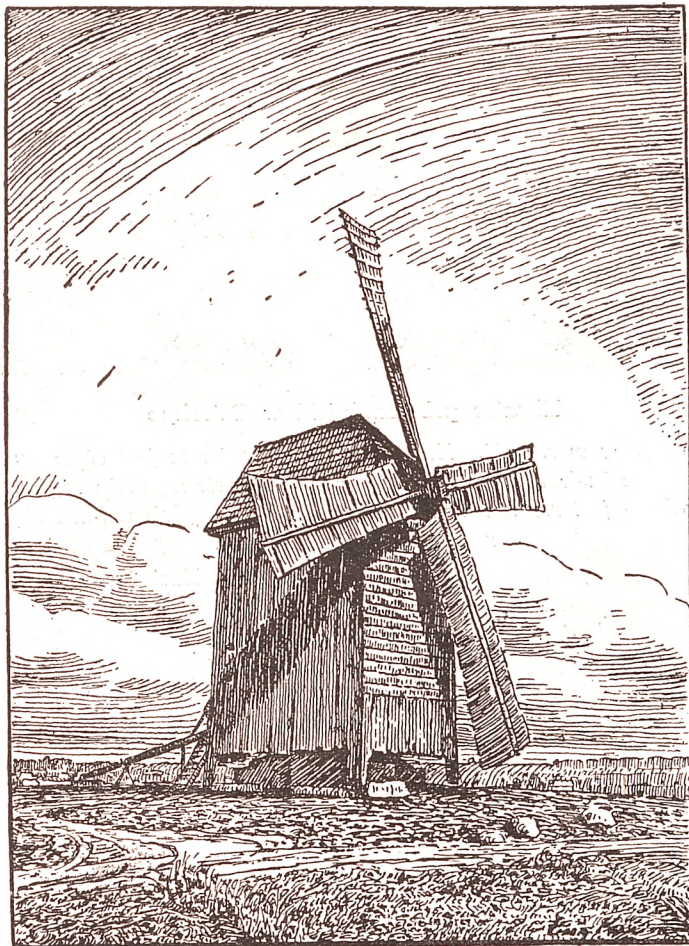
który zachował się z tej wcześniejszej doby, jest starożytna cerkiew św. Borysia i Gleba w Koloży pod Grodnem, Dopiero- w połowie XVI w. po połączeniu się Litwy z Polską, okolice te zlaiczyły się w szybkim tempie cywilizować i murować.



Dawny pałac hr. Tyszkiewiczów w Świsłoczy.
mieszający obecnie Gimnazjum Państwowe.

Fot. M. Richter.

Kierowały się tu i ścierały ze sobą trojaki wpływy, Krzyżacki, który oddziałal bardzo silnie na budownictwo kościelne i waro/wine pomazowieckiej stronie, dalej bizantyjski, który siedl wciaż z obrządkiem greckim, wreszcie zachodnio-europejski wpływ



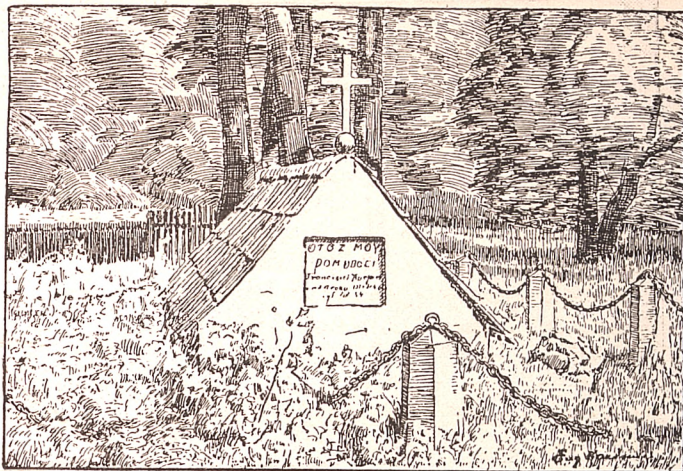
Wiatrak — częste urozmaicenie krajobrazu tych stron

Rys. E. Kazimirowski.



Zabytkowy kościół w Broku nad Bugiem

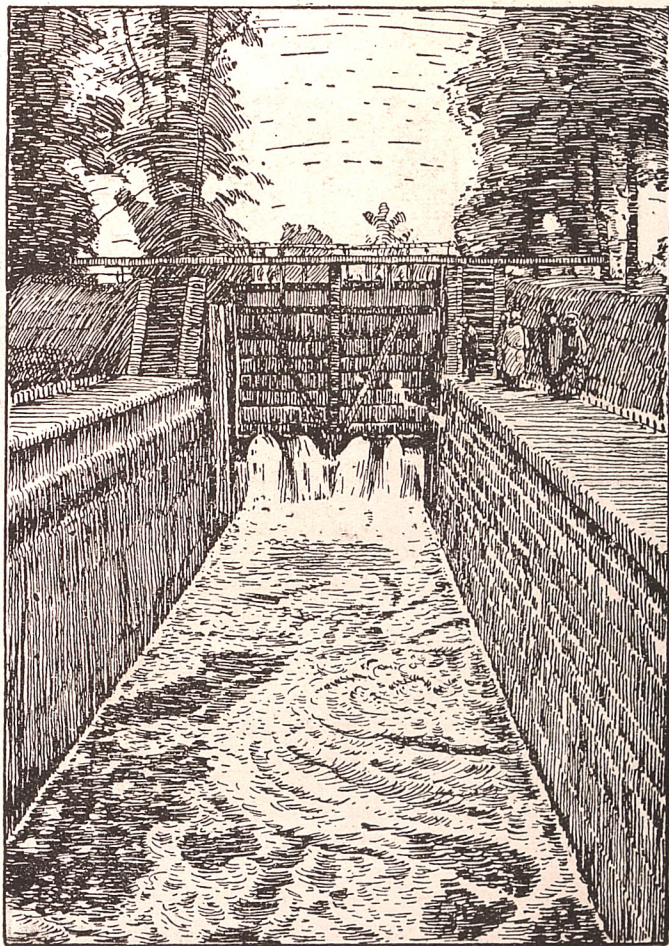
pochodzący z XVII w. w duchu późnego gotyku, przechodzącego w renesans, z piękną, starożytną amboną. W mieście znajdują się szczątki zamku biskupów plockich i starożytna bóżnica. Brok, dziś miejscowość letniskowo - wypoczynkowa, znajduje się u ujścia rzeki Brok do Bugu na skraju „Puszczy Białej”.



Grób Franiszka Karpińskiego w Lysikowie

znanego poety z czasów Stanisławowskich, którego utwory jak pieśń: „Kiedy ranne wstają zorze”, kolenda „Bóg się rodzi”, oraz pieśń na Boże Ciało „Zróbcie Mu miejsce, Pan idzie z nieba” — są nam wszystkim znane. Miał on za swe utwory przydomek „poety serca”. ■—■ Pod koniec życia mieszkał w swym maj. Chorowszczyźnie, a został pochowany na cmentarzu parafialnym w Lysikowie. Na grobie kazał umieścić napis: „Oto mój dom ubogi”.

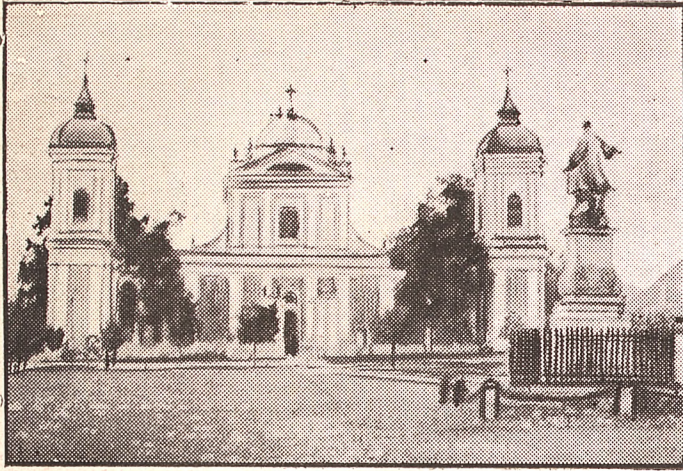
Rys. E. Kazimirowski.



Upust Kanalu Augustowskiego w Niemnowie

Kanal ten zaprojektował gen. Prądzyński, a wykonał gen. Metelski. Ma on za zadanie połączenie dorzecza Niemna z Wisłą.

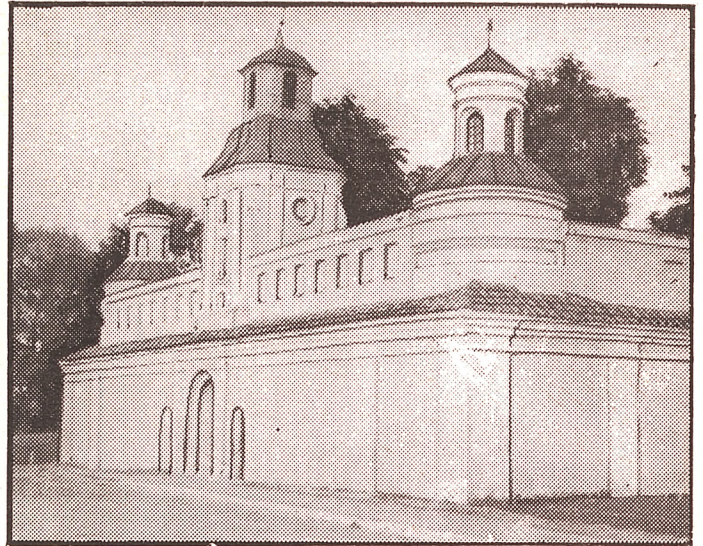
Rys. E. Kazimirowski,



Kościół i pomnik S. Czarnieckiego w Tykocinie

Starostwo Tykocińskie otrzymał dziedzicznie S. Czarniecki za swe nadzwyczajne zasługi wojenne, a po śmierci wielkiego wodza przeszło w posagu za córką do Branickich, którzy wystawili tu pałac oraz pomnik bohaterskiemu hetmanowi.

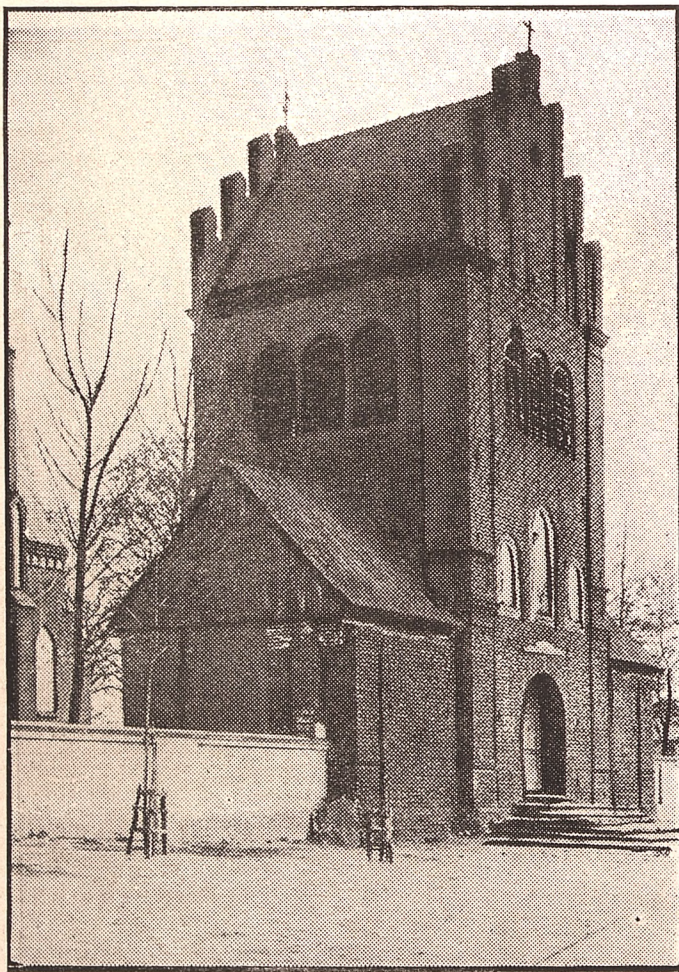
**Polski. Ten ostatni z polonizacją bojarów i ziemiań-
sitwa kresowego, odniósł zdecydowane zwycięstwo.
Województwo białostockie, będące jakby po-
mostem między Polską Środkową, a kresami wschod-**



Klasztor pobernardyński w Ostrołęce

zalożony w r. 1666. Kościół wraz z klasztorem jest otoczony murem i wieżami, jako punkt obronny w razie napaści jwrogów. Miasto jest znane też przez bitwą w r. 1831, gdzie' wslawil się ze swą artylerją gen. Bem.

Fot. E. Kazni rowski.

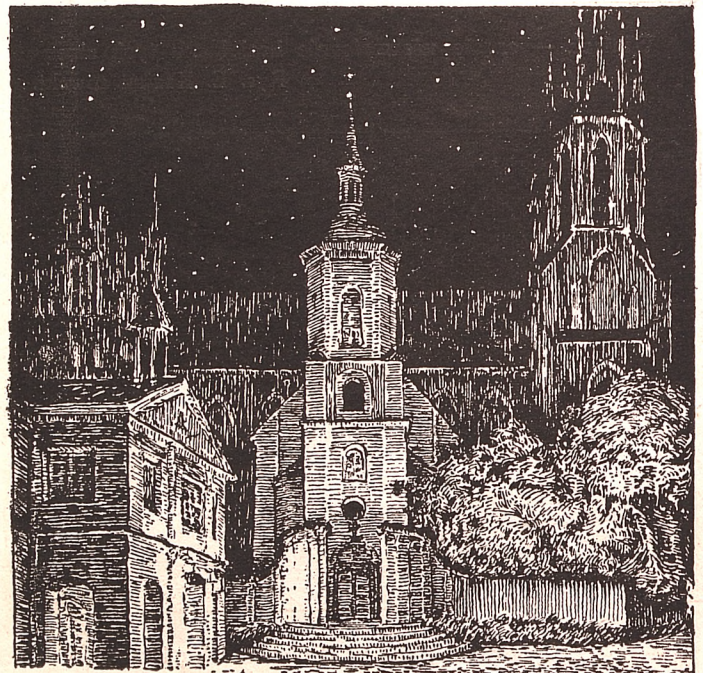


Starożytna dzwonnica w Myszyncu.

*najdawniejszy bo z XVII w., zabytek budownictwa na Kurpiów-
szczyźnie.*

Fot. Macura,

niemi, jest pod każdym względem odpowiednikiem tego położenia. Największe terytorialnie ze wszystkich województw środkowych, a średnie w grupie kresowej — pod względem zaludnienia zbliża się bardzo do typu tych ostatnich. Właściwie można je podzielić na dwie części: zachodnią — całkowicie zbliżoną ogólnymi cechami terenu i folkloru do centralnych województw oraz wschodnią, upodobnioną do najbardziej wysuniętych na Wschód; kresów Rzeczypospolitej.



Stary kościół w Białymstoku,

pochodzący z r. 1617, jest najstarszym budynkiem w mieście.

Rys. E. Kazimi rowski.



Obrońmy kościół pobasyljański w Supraślu **Fot. M. Richter.**
 łączy w sobie gotyk z cechami bizantyńsko-romańskimi i pochodzi z r. 1569. Jest jednym z ciekawszych zabytków dawnego budownictwa kościelno-obronnego. Posiada kształt czworoboku z basztami na narożnikach i kruchtą na przodzie. Miasteczko położone nad rzeczką tego samego imienia, w otoczeniu rozległych lasów jest miejscowością letniskowo-wypoczynk rwą.



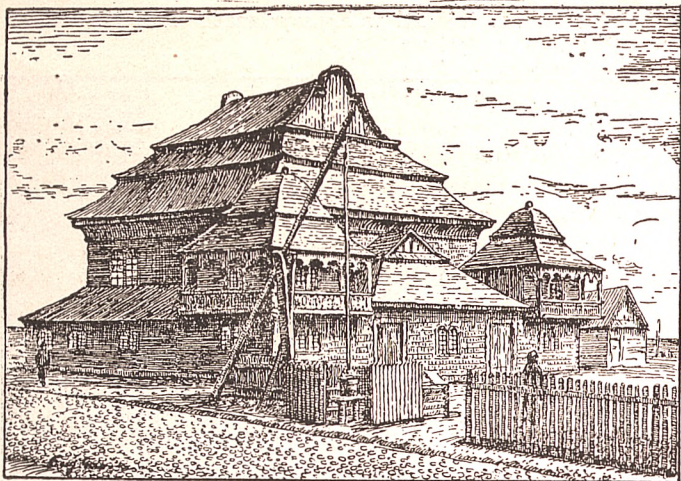
Stara cerkiew drewniana w Łyskowie.

Meczet i cmentarz tatarski w Kruszynianach. **Fot. M. Richter.**



Wśród mieszkańców naszych ziem kresowych znajduje się pewna ilość Tatarów, którzy spolszczyli się całkowicie, zachowując jednak swą wiarę, a za bitność na polach walk otrzymawszy indygenaty szlacheckie, stali się najwierniejszymi synami nowej ojczyzny. W szeregu miejscowości stworzyli nawet większe skupienia, posiadając własne meczety, cmentarze i mułłów. Jedną z takich wiosek tatarskich, są Kruszyniany.

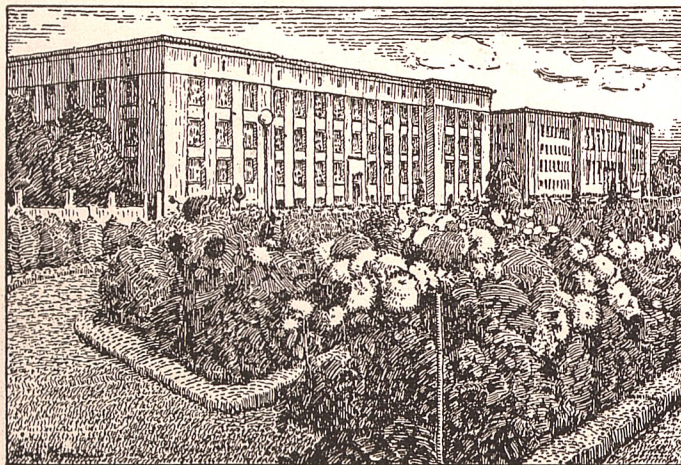




Synagoga ditewniapa w Wolpie

Rys. E. Kazimi rowski,

Teren województwa białostockiego jest niezmiernie ciekawy tak pod względem turystycznym, jak przyrodniczym i malarskim. Całe województwo to szeroka równina, przeważnie nizinna, a miejscami tylko pagórkowata i falista o charakterze głównie rolniczym. Cechują je znaczne obszary leśne, rzec nmźnia, największe w Polsce, gdyż obejmuje ono przestrzenie dawnych bezkresnych i nieprzebytych puszczy, jak: Kurpiowska z Zieloną i Myszyniecką, i jak Białowieska, ze Świsłocką, Ladzką i Szereszewską, których dość poważne niedobitki i dziś jeszcze zachwydają i cieszą oczy turysty polskiego. Największe skupiska borów znajdują się w powiatach bielskim, augustowskim, suwalskim — tworząc, nieprzebrane rezerwy zdrowego, żywicznego powietrza.

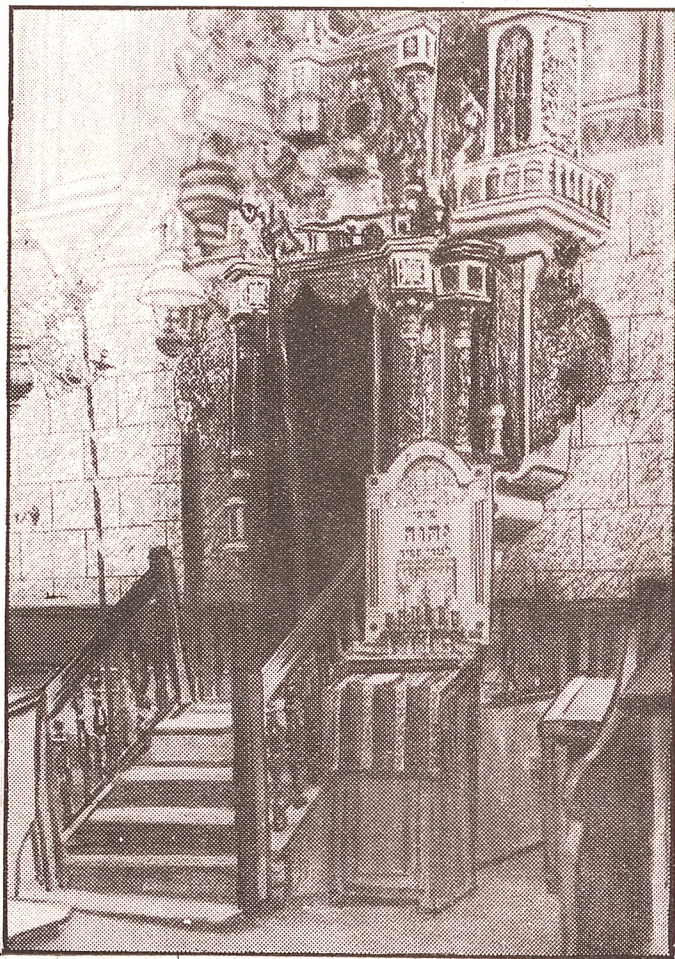


Izba Skarbowa i Sąd w Białymstoku

Rys. E. Kazimi rowski.

Białystok pod rządami polskimi stopniowo zaciera ślady panowania rosyjskiego, tworząc nowe pięknie dzielnice i parki, wznosząc monumentalne gmachy, jaby choć w części upodobnić się do tych czasów, kiedy nazywano go „Wersalem Półmocy”. W pierwszym rzędzie należy tu wymienić „potężne gmachy Sądu i Izby Skarbowej. Odcinają się one rozmachem i powagą, od brzydkich, bezstylowych budynków z okresu gospodarki moskiewskiej. Jest to dowodem, że wszystko co piękne zawdzięcza Białystok tylko ręką polskim, czy to z okresu rządów Branickich, czy też obecnie odrodzonej Rzeczypospolitej.

Urok województwa podnosi jeszcze największe w Polsce Pojezierze Augustowskie, w obrębie którego leży cały szereg prześlicznych, malowniczych jezior „strumieniowych”¹ o brzegach obramowanych lasami. Obfitość wód w postaci jeszcze kilku większych rzek, jak: Bug, Narew i Niemen oraz całej sieci pomniejszych rzeczek, wijących się kręto, na



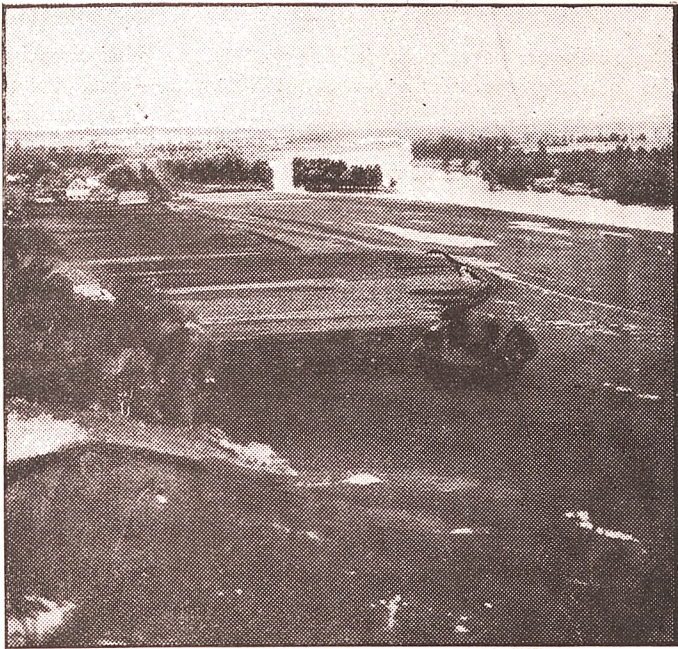
Wnętrze synagogi w Wolpie

Fot. E. Kazimi rowski.

Na terenie Białostoczczyzny znajduje się cały szereg starych, przepięknych synagog z XVI i XVII w., które tu się zachowały, gdy w innych miejscowościach zostały spalone, w większości podczas buntów Chmielnickiego. Są one budowane w stylu staropolskim o lamanych, pełnych wdzięku, daachach gontowych, gankach i przybudówkach. Te charakterystyczne budowle składają się z kilka części, a mianowicie, śródkowej, wielkiej sali męskiej, zwykle dwukondygnacyjnej, oraz szeregu przybudówek, z których boczne były przeznaczone na miejsce modlitwne dla kobiet, zaś przednia, frontowa jest przedsionkiem.

Wnętrze wielkiej sali pińskiej było uwieńczone wspianą kopułą, z szeregiem galeryjek, które dzieliły ją na kilka kondygnacji, coraz węższych u góry, zaś z samego szczytu zwieszał się wielki wisior. W środku sali znajdowała się „bima”, t. j. kanzalnica do odczytywania „rodalów”, które są przechowywane w rodzaju ołtarza w t. zw. „szafie świętej”. Ponadto w bóżnicach znajdują się liczne przedmioty liturgiczne, stare tkaniny, wyroby złotnicze i t. p.¹

Bóżnica w Wolpie pochodzi z XVII W. i jest jedną z najlepiej zachowanych i najpiękniejszych.



Mielnik riad Bugiem

*Uroczą miejscowość, pięknie dominująca nad zakrętami Bugu
kopalnia białej glinki.*

Fot. M. Richter.

przemian wśród kwiecistych łąk i mrocznych ha-
rów, przy falistym terenie grodzieńszczyzny i nie-
których okolic nadburzańskich, stwarza wiele wspa-



Ogólny widok Grodna

tego miasta, tak związanego z dziejami i kulturą Polski, a upa-
miętnionego tragicznymi obradami „Sejmu Niemego”, który, pod
grozą armat moskiewskich zatwierdził rozbiór Polski. Scenę
z tych obrad przedstawił nam Matejko w obrazie p. t. „Rejtan”.
Miasto, położone n.a wyniosłym brzegu Niemna, posiada cały sze-
reg pięknych zabytków historycznych, z zamkiem królewskim
na czele. f

Fot. M. Richter.

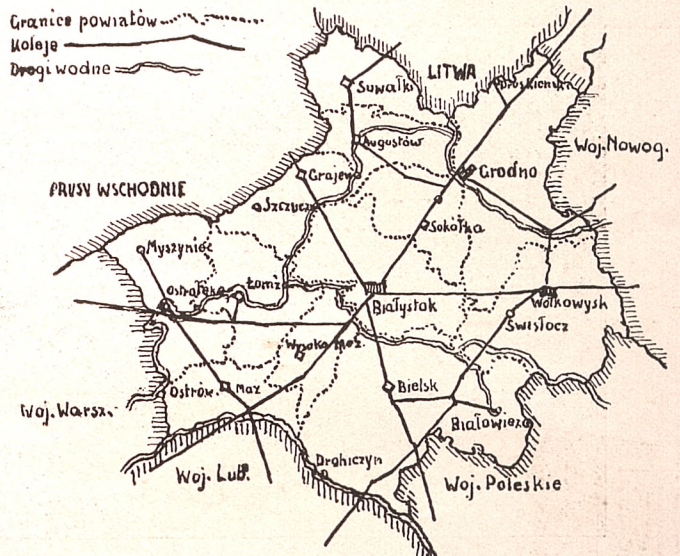
niałych i uroczych zakątków, godnych pędzla artysty
i pióra poety.

Składową częścią niziny Podlasia, jako obsza-
ru północno - wschodniego, jest Wzniesienie Biało-
stockie, które stanowi 'dział wód do zlewisk: bał-
tyckiego i czarnomorskiego. Liczne rzeki tutejsze,
jak Narew z Supraślą i Biebrzą, Leśna i Nurzec
wpadają do> Bugu, a Świsłocz, Roś i Zelwa do Niema-
na, Jasiolda zaś do Prypeci, a wraz z nią do Dnie-
pru i Morza Czarnego.

Na wschód od Wzniesienia Białostockiego cią-
gną się wzgórza Wołkowyskie, a na północ wyżyny
obszar „Polskiej Szwajcarii” ponad pelln-em kra-
sy pasmem jezior - augusŁowsko-suw-alskich, które
stanowią prawdziwy raj dla sportowca wodnego.
W tej stronie, zagubione wśród piaszczystych wydm
i nikłych sosnowych lasków, wyczarowują się cu-
dodne Druskieniki, ulubione zdrojowisko - Mar-
szalka Piłsudskiego, z bijącymi źródłami słonej wo-
dy i naturalnym starym olchowym pankiem nad je-
ziorem Druskonie i błękitną wstęgą Niemna.

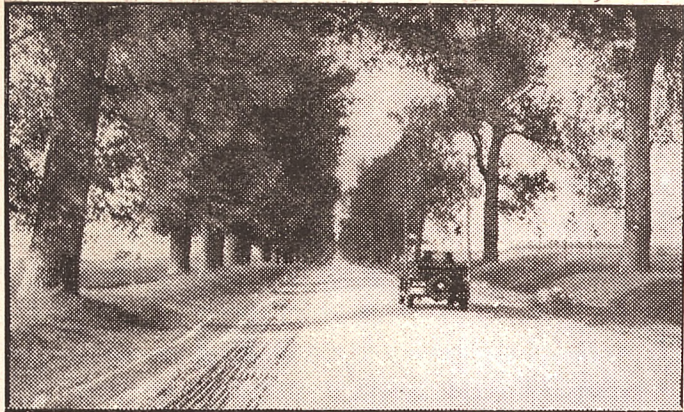
Na zachód, poprzez Kurpiowszczyznę z resz-
tkami puszczy i tak ciekawym etnograficznie lu-

WOJEWODZTWO BIAŁO/TOCKIE



dem., teren przechodzi z wolna w równinę mazowie-
cką, a od południa zamyka go wspaniała Puszcza
Białowieża — nasz Park. Narodowy z żubrym re-
zerwatem, któremu równego niema w całej Euro-
pie i który stanowi naju/lubięszy cel wlszystkich
wycieczek krajoznawczych.

Topograf ja więc województwa białostockiego
-jest nadzwyczaj urozmaiconą i bogatą w efekty
przyrodzone, N-a jego> też terenie znajduje się wie-
le miast, między którymi wymienić należy: pełne
historycznych zabytków, piękne Grodno, gdzie pod-
skarbi nadworny litewski, Ant-o-ni Tyzenhauiz, zapo-
czątkował w okresie Stanisława Augusta rozwój
przemysłu, — następnie stolicę województwa —
Białystok, zwany dawniej „Wersalem Północy”,
twór potężnego rodu Branickich, dziś ośrodek wiel-
kiego przemysłu włókienniczego, eksportującego
swe wyroby daleko w świat, a szczególnie słynne
koce białostockie, — dalej Łomżę, stary gród mazo-
wiecki i dawną stolicę Kurpiowszczyzny, — Ostrołę-



Szosa w białostodkiem

Rządy zaborcze pozostawiły jedynie poniszczone, odwieczne, bo sięgające jeszcze czasów Zygmunów i Batorych — trakty, wysadzone starami, pięknymi drzewami. Nie nadawały się one do dzisiejszych potrzeb, to też zachowując ich wspaniałe odrzewienia, zamieniono je obecnie w znacznej części na doskonale szosy.

Wieś Horynka koło Sopoćkiń

typowa dla tych okolic. Chaty drewniane, kryte przeważnie słomą, ustawione szczytami do drogi. Za nimi w tyle wznoszą się zabudowania gospodarcze. Widoczne na ilustracji zaprzęgi posiadają t. zw. „duhy”, t. j. wykrzywione obręcze drewniane, podtrzymujące po obu stronach dyszle zwiane „holoblamS” ■



Trakt Izabelin — Podoroak Fot. E. Kazimi, rowski

kę, pamiętną z bitwy z r. 1831 ze słynnym atakiem generała Bema na piechotę rosyjską, dalej! pełen pamiątkowych budo wili Drohiczyn., stolica dawnego województwa podlaskiego, wreszcie osadę Hajnówkę — największy w Polsce ośrodek przemysłu przetworów (drzewnych).

Z inicjatywy „Towarzystwa Opieki nad zabytkami Kullbury, Przeszłości i Przyrody Województwa Białostockiego, przystąpiono do stworzenia wydawnictwa, mającego na celu przedstawienie dorobku kulturalnego i gospodarczego województwa w całokształcie jego dziejów. Ukazały się już dwa zeszyty. Pierwszy poświęcony „Zabytkom Przeszłości”, a drugi „Krajobrazowi”. Starannie i celowo opracowane to wydawnictwo jest niezbędne dla tych wszystkich, którzy chcą bliżej się zapoznać z tą ziemią, kryjącą w sobie tyle wspomnień o odwiecznej tu potędze kultury polskiej.



Wieś Horynka

Fot. E. Kazimi rowski,

Fotografje zie zbiorów Zw. Prop, Tur. Woj. Biał.