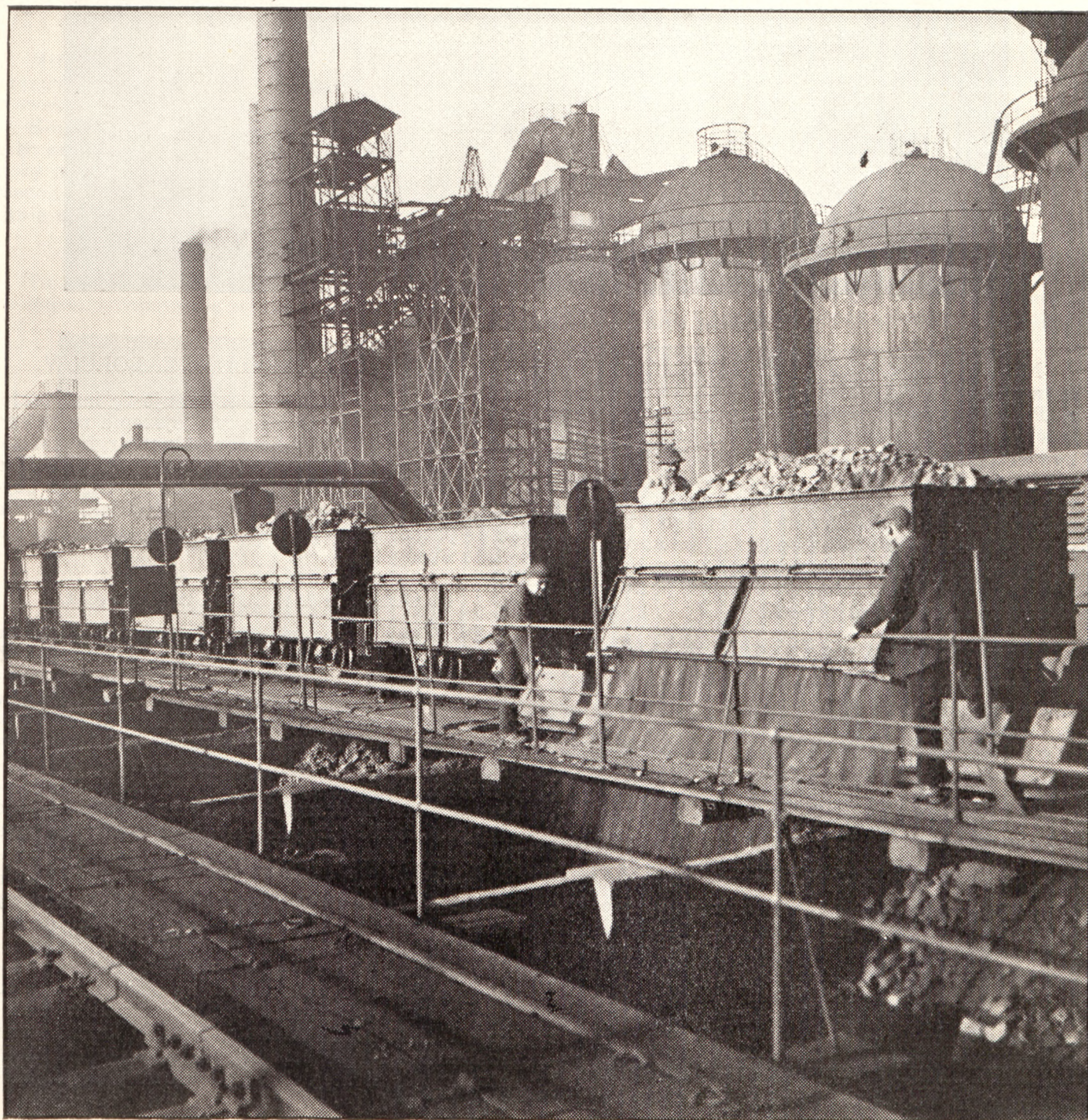
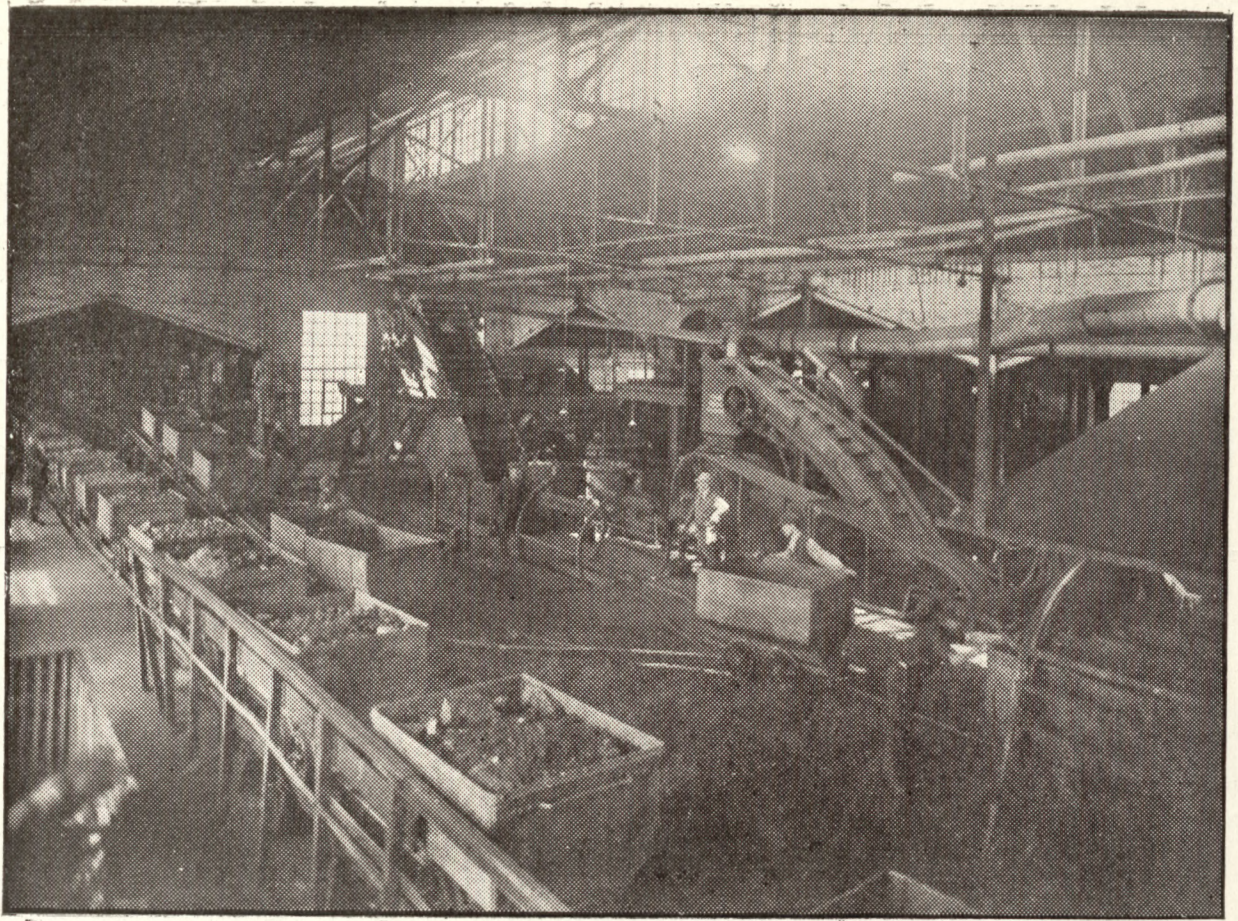


POLSKA

Warsztat pracy górnika polskiego





Pomost wyrotowy w sortowni kop. Siemianowice.

Nad wydobywaniem węgla kamiennego, tego największego naturalnego bogactwa gospodarczego Polski na Śląsku polskim, pracuje 93909 górników polskich. Ta olbrzymia armia ludzi pracy pod powierzchnią ziemi jednak maleje, jeśli sobie uświadomimy, że Niemcy mają 270000 górników, Francja 260000, Anglia 802000. Warto zbliżyć się do tego czarnego, ale unowocześnionego warsztatu pracy górnika polskiego, popatrzeć na warunki jego pracy dawniej, pod zaborcą, i współcześnie, w państwie polskim, zobaczyć wysiłek, postęp techniczny i rezultat jego pracy.

NIEBEZPIECZNY LECZ PIĘKNY ZAWÓD.

W pierwszym stadium rozwoju kopalnictwa zawód górnika jako zbyt niebezpieczny był unikany, wskutek tego dał się odczuwać brak robotników. Żeby zyskać odpowiednie kadry górnicze, utworzono w r. 1817 specjalny Korpus Górniczy, składający się z Korpusu Urzędników i Korpusu Robotników. Wstąpienie do niego poprzedzała przysięga, składana na wierną służbę, z której zwalniała tylko starość lub kalectwo. Członkowie Korpusu nie podlegali podatkowi ani poborowi wojskowemu, lecz za to obowiązani byli odbyć przepisana praktykę, a dopiero po kilku latach nienagannej pracy zostawali pasowani na górników. Taki zaprzysiężony górnik nie mógł się nawet żenić bez zezwolenia władzy, ani grać w karty, lub dopuszczać się oszustwa. Wymagano od niego postępowania honorowego, to też dzięki tym pięknym tradycjom zawód górnika uważany był za niezmiernie zaszczytny.

POLITYKA KOPALNIANA ZABORCÓW.

Rząd moskiewski jednak kasuje tę instytucję, a dążąc systematycznie do zmniejszenia polskiego stanu posiadania, układa specjalną taryfę kolejową, popierającą przemysł rosyjski. Protekcyjna polityka celna, choć doprowadziła i u nas do ożywienia życia gospodarczego, lecz oddała wielkie nasze przedsiębiorstwa we władanie potężnego kapitału obcego.

W OBCYCH I WROGICH RĘKACH.

Skutkiem tego z małymi wyjątkami kopalnie polskie znalazły się w obcych, a nawet i wrogich nam rękach. Urządzenia kopalniane były prymitywne, kolonii robotniczych nie było wcale, domów urzędniczych bardzo mało, żadnych urządzeń zdrowotnych i kulturalnych nie znano. Nie było również mowy o jakichkolwiek ubezpieczeniach społecznych. Jedynie tylko słabe wówczas zaludnienie Zagłębia Dąbrowskiego, duże zalesienie jego i taniość środków żywnościowych czyniły znośnym bytowanie pracowników i miejscowej ludności.

Dość wydatny rozwój górnictwa na powyższym terenie datuje się od wydanej w r. 1870 „Ustawy Górniczej dla Królestwa Polskiego”, w której oddzielona została własność powierzchni od własności wnętrza ziemi i przewidziane prawo wyłączenia na rzecz poszukiwań na cudzej ziemi, co wszystko razem uporządkowało stosunki w górnictwie i ułatwiło zakładanie nowych kopalń oraz przebudowę i rozszerzenie już istniejących. Jednak względy strategiczne podyktowały skolei wła-

dzom rosyjskim wydanie ograniczeń przeciw obco-krajowcom, którzy w zbyt szybkim tempie opanowali Zagłębie Dąbrowskie, usuwając prawie całkowicie żywiol miejscowy. Zmusiły one właścicieli cudzoziemców do obsadzenia posad personelem krajowym, co udostępniło polskiemu elementowi technicznemu pracę w kopalniach. Inżynierów Polaków dostarczał Instytut Górniczy w Petersburgu i niektóre uczelnie zagraniczne, zaś sztygarów — założona w tym czasie, istniejąca do dziś i wspinalnie rozwijająca się pod rządami polskimi Szkoła Górniczo-Hutnicza w Dąbrowie.

Obie te kategorie specjalistów, bogate w zastęp doskonałych fachowców, dowiodły, że polski technik górniczy często przewyższa swych kolegów zagranicznych. Inny, też, niż dawniej, stał się stosunek zwierzchnika do podwładnego, zwłaszcza zaś do robotnika, bo rodak-inżynier czy sztygar szanował w nim członka swego narodu i starał się poprawić ciężką nieraz jego dolę.

COŚMY OBJĘLI.

Mimo to po skończonej wojnie ujawnił się rozpaczliwy stan przemysłu węglowego Zagłębia Dąbrowskiego.

Kopalnie Zagłębia Krakowskiego choć mniej były zniszczone przez wojnę, lecz przemysł górniczy nie był w nich rozwinięty z powodu polityki gospodarczej rządu austriackiego, nastawionej wybitnie antypolsko.

PO ODBUDOWIE POLSKI.

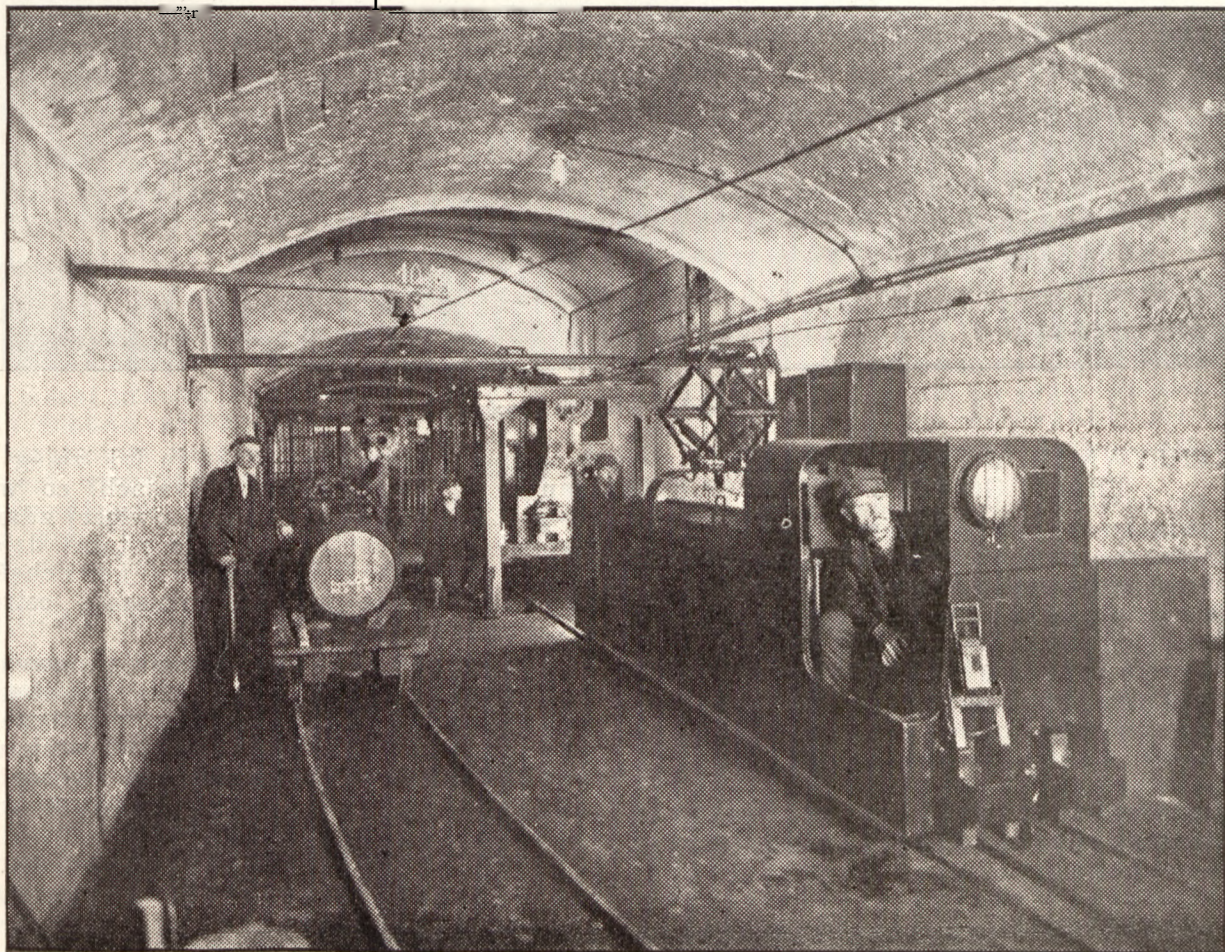
To też po odbudowie Polski górnictwo węglowe musiało całkowicie odnowić swoje urządzenia.

Doprowadziło to do tego, że kopalnie polskie są urządzone pod względem technicznym wzorowo i w wielu wypadkach najbardziej nowoczesnie.

ROZWÓJ TECHNICZNY.

Statystyka produkcji w czasie od objęcia Górnego Śląska przez Polskę do dni dzisiejszych nie daje odpowiednio jasnego obrazu rozwoju technicznego górnictwa węglowego, gdyż wysokość produkcji była zależna od nadzwyczaj ciężkich i zmiennych warunków koniunkturalnych czasu powojennego. Właściwy obraz technicznego postępu w górnictwie węglowym daje statystyka wydajności przeciętnego robotnika kopalnianego. Porównując wydajność górnika polskiego z niemieckim np. w latach od 1924 do 1933, okazuje się, że kiedy w r. 1924 nasza wydajność była niezwykle niska, wynosiła bowiem 599 kg, wzrasta jednak prawie stale, zbliżając się coraz bardziej do również wzrastającej wydajności kopalń niemieckich. W rezultacie ten wyścig wydajności rozstrzyga na swą korzyść górnik polski, w r. 1933 osiągając 1817 kg na jednodniówkę, wybijając się równocześnie na pierwsze miejsce w europejskim górnictwie węglowym.

Przyczyną wzrostu wydajności kopalń polskich była systematyczna ich mechanizacja, zastosowanie właściwych i wydajnych systemów odbudowy, koncentracja wydobywania przez połączenie wielu mniejszych kopalń w jednostki większe, jak również racjonalna organizacja pracy. Słowem — od czasu połączenia Górnego Śląska z Polską włożono ogrom pracy, przemyśliwań i kosztów dla technicznego usprawnienia warunków pracy górnika polskiego.



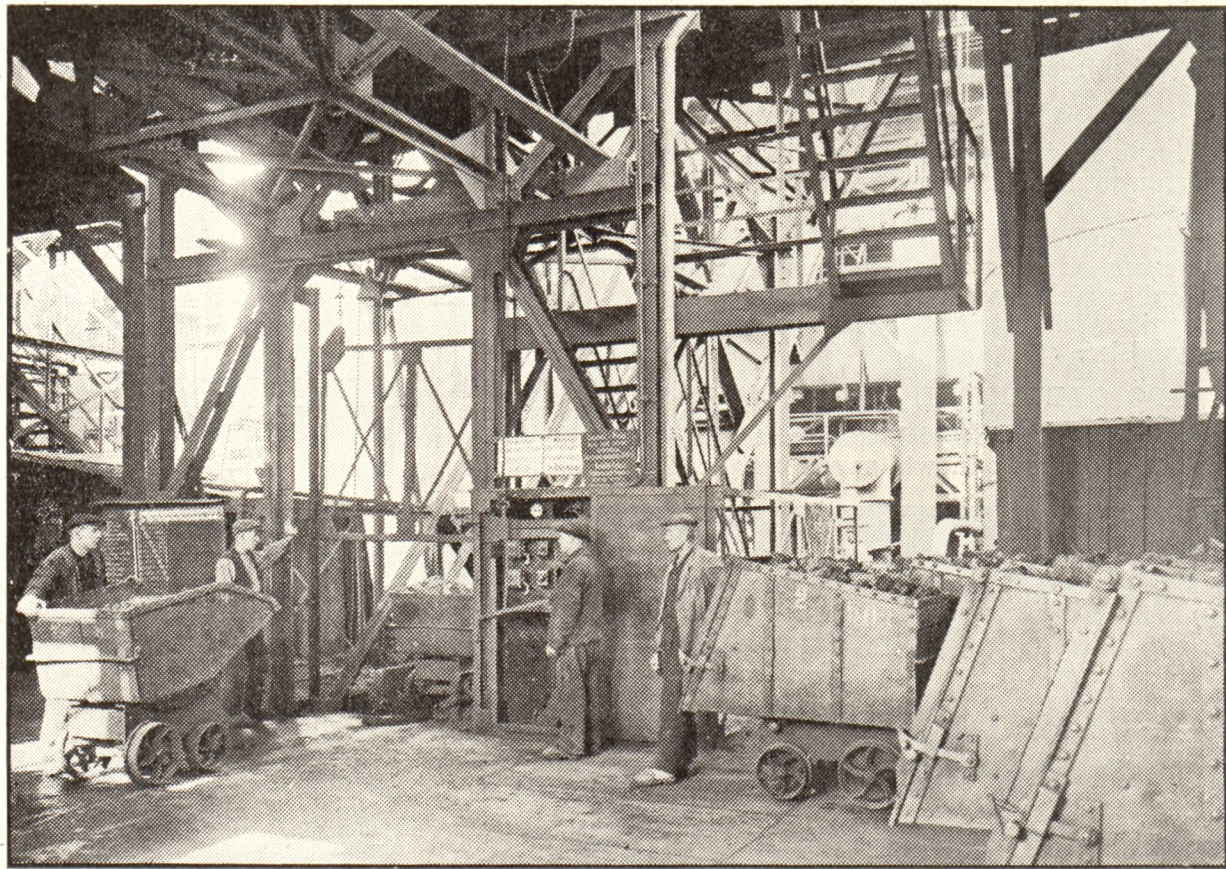
Komora lokomotyw elektrycznych.

Pobudką do tego była nietylko naturalna tendencja do ulepszeń swoich warsztatów pracy, lecz w dużym stopniu ciężka sytuacja ekonomiczna przemysłu węglowego; mianowicie, chcąc się utrzymać na światowych rynkach zbytu, trzeba było mimo ruiny kopalń naszych i 600-kilometrowego oddalenia nasz przemysł do tego stopnia zmechanizować i ubezpieczyć, by wytrzymać najgroźniejszego konkurenta — Anglię, której kopalnie są położone tuż nad morzem. Wysiłek ten nie poszedł na marne. Mimo tych olbrzymich trudności nie straciliśmy eksportu węgla. Zawdzięczamy to postępowi technicznemu, który m. i. przez zwiększenie wydajności górnika polskiego, usprawnienie komunikacji i ogólną politykę cen pozwolił na dostateczne obniżenie kosztów produkcji.

nienia, które pozwoliły górnikom wydobywać 1273 kg przeciętnie dziennie bez zbytejnego przemęczenia.

Dalsze zwiększanie intensywności pracy połączone jest ze wzrostem ilości wypadków, co wskazuje, że urządzenia kopalni już nie są dostosowane do tak intensywnej pracy, udogodnienia i metody dotychczasowe jużby nie wystarczyły, przy tym to ewentualne powiększenie dotychczasowej intensywności dokonałoby się kosztem zmęczenia i wyczerpania robotników.

Trudno porównywać ilość wypadków górniczych u nas z zagranicznymi, bo 1) w każdym państwie obowiązują inne zasady oceniania jakości wypadków, 2) warunki pracy w każdej niemal kopalni są inne i 3) są bardzo znaczne różnice



Wyciąg do wielkich pieców.

INTENSYWNOŚĆ A BEZPIECZEŃSTWO PRACY GÓRNICZEJ.

W związku z powiększeniem intensywności pracy zaobserwowano we wszystkich przemysłach wzrost ilości nieszczęśliwych wypadków.

I tak od r. 1922 do 1930 zmniejszyła się ilość górników o połowę, a ilość wydobywanego węgla zwiększyła się tak, że górnik wydobywa obecnie dwa razy więcej węgla w roku, a więcej niż dwukrotnie na dniówkę.

W takich warunkach musi ilość wypadków wzrastać. I rzeczywiście od r. 1925, kiedy zaczęto przeorganizowywać kopalnie według wskazówek amerykańskich, widzimy wskutek braku przyzwyczajenia do intensywnej pracy wzrost nieszczęśliwych wypadków. W r. 1925 — 58,5 na tyś, w 1926 — 59,4, w 1927 — 55,4 co wskazuje, że organizacja pracy porobiła odpowiednie udogo-

w w temperamencie, usposobieniu itd. załóg kopalnianych w poszczególnych krajach, co wpływa również na ilość wypadków. Najwięcej zdarza się wypadków w soboty — jest to ostatni dzień tygodnia. Więc zarówno* zmęczenie jak i chęć szybkiego ukończenia pracy zmniejszają ostrożność pracowników.

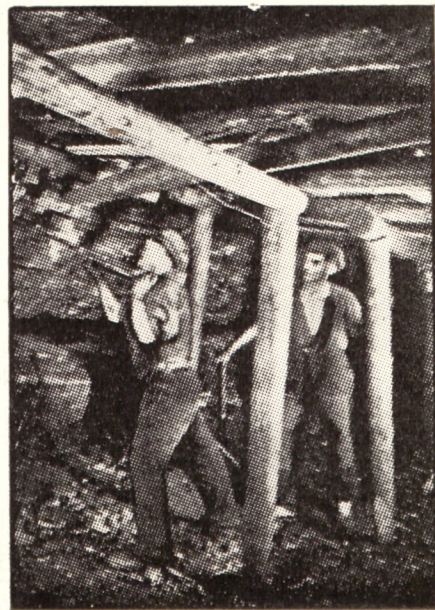
Dlatego też niepodobna absolutnie powiedzieć, w którym kraju panują warunki najniebezpieczniejsze lub też gdzie ochrona przed wypadkami jest najgorsza. Trzebaby uzgodnić wpierw: 1) czas trwania wystawiania się na niebezpieczeństwo, 2) zachowanie się zagrożonego, 3) kwestię obiektywnego niebezpieczeństwa.

Ale najdalej posunięta troska władz górniczych nie wiele pomoże, jeśli górnik sam nie zacznie współdziałać z władzami nad ominięciem niebezpieczeństw pracy.

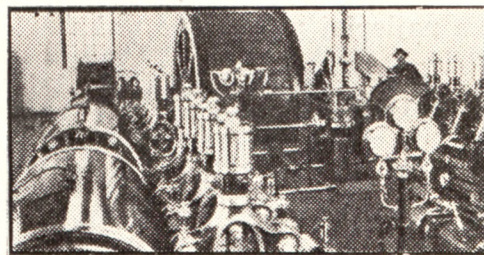


Praca przy wdzierce.

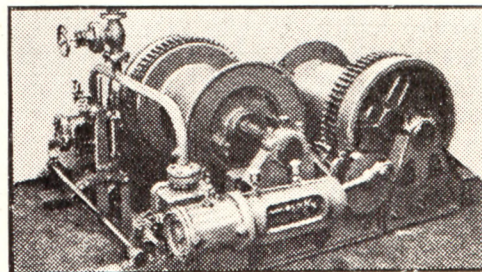
Kopalniany kołowrót powietrzny.



Z świdrem wiertniczym.



Parowa maszyna wydobywcza.



URZĄDZENIA SANITARNE W KOPALNIACH POLSKICH.

Górnik polski pracuje w szczególnie trudnych warunkach. Dlatego przedsiębiorstwa kopalniane włożyły niewątpliwie najwięcej wysiłku nad zorganizowaniem urządzeń sanitarnych. Zwłaszcza niektóre górnośląskie kopalnie węgla posiadają urządzenia, które mogą być wzięte za przykład właściwych urządzeń sanitarnych w przemyśle.

URZĄDZENIA HIGIENICZNE.

We wszystkich na ogół kopalniach są szatnie linkowe (wiszące). Podzielone one są zazwyczaj na kilka oddziałów, osobne dla starszych górników, osobne dla młodocianych i inwalidów, o ile tacy są iw kopalniach trudnieni; reszta górników ma wspólną szatnię.

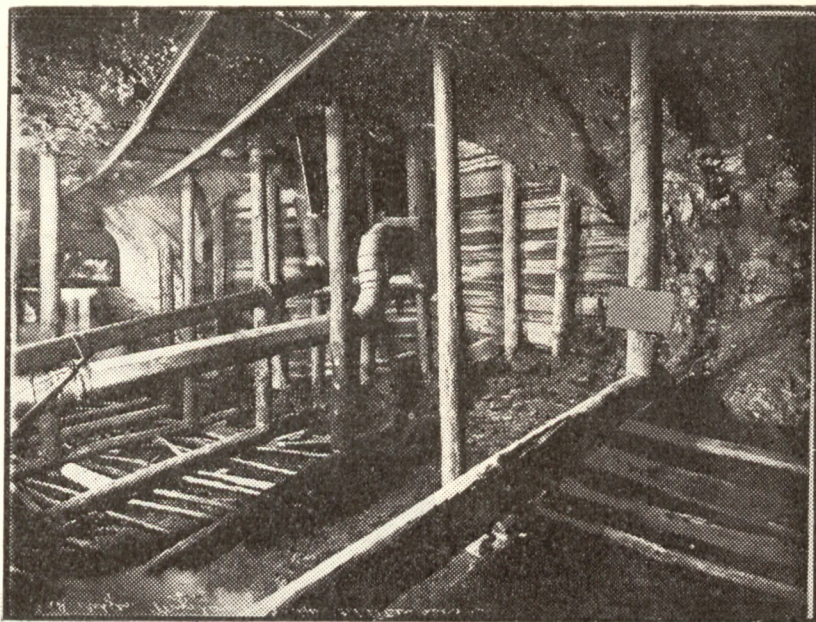
Urzednicy, a w niektórych kopalniach także starsi górnicy, mają osobne szatnie szafkowe.

Górnik, pracujący w warunkach ciężkich, często w błocie, a nieraz nawet w wodzie, bardzo łatwo brudzi się, od gorąca zaś i wyteżonej pracy

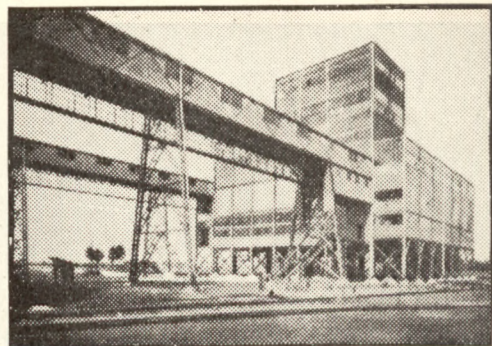
fizycznej poci się. Pot, mieszając się z pyłem węglowym, zanieczyszcza do reszty ciało górnika i zatyka pory skóry. Te okoliczności wymagają obowiązkowego mycia się po pracy podziemnej. To też wszystkie kopalnie wprowadziły nie tylko łaźnie, ale w niektórych kopalniach — przymus kąpania się górników.

Przy pracy w głębiach ziemi, wskutek pocenia się, górnicy tracą duże ilości wody, konieczne jest zatem uzupełnienie tych braków i zaspokajanie pragnienia przez dostarczenie dobrej wody do picia. W górnośląskich kopalniach węgla do zaopatrzenia górników pod ziemią w wodę służą duże metalowe beczki, pojemności 500 do 800 litrów, zamykane na kłódkę i nakryte, aby woda po drodze nie ulegała zanieczyszczeniu lub też górnicy nie nabierali jej brudnymi naczyniami. W niektórych kopalniach do głównego chodnika woda doprowadzana jest wodociągiem i dopiero na dole napełnia się nią beczki. Beczka taka, zaopatrzona w kurki, umocowana jest na wózku na szynach.

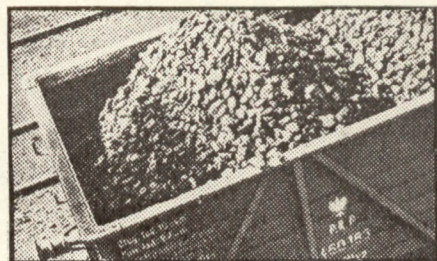
W porównaniu z kopalniami w innych miejscowościach Polski kopalnie górnośląskie uważane są



Wnętrze kopalni Myslowice.



Sortownia węgla.



Polskim wagonem do Gdyni.

za najlepiej postawione pod względem higienicznym.

A teraz, poznawszy całokształt warunków pracy polskiego górnika we współczesnej Polsce, idźmy do niego samego, osobiście, niech nam bezpośrednio coś powie. Idźmy do Chorzowa.

WSPOMNIENIA GÓRNIKÓW I ROBOTNIKÓW ŚLĄSKICH O PREZ. MOŚCICKIM.

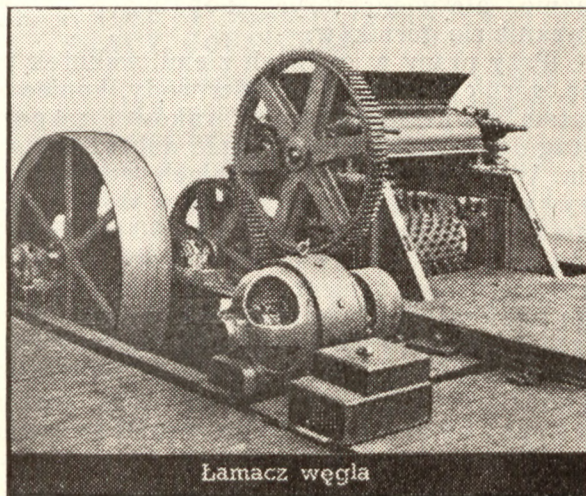
Tu pracował Inż. Ignacy Mościcki, obecny Prezydent Państwa. On to 4.VII.1922 przejął tę fabrykę azotu z rąk niemieckich. A gdy wszyscy inżynierowie niemieccy demonstracyjnie opuścili fabrykę, chcąc ją w ten sposób unieruchomić, Mościcki radzi sobie sam. Demaskuje sabotaże zakupionych robotników, którzy sypali piasek w łożyska maszyn i starali się wywołać krótkie spięcie w przewodach i maszynach elektrycznych. Czyni to z śp. inż. F. Zaleskim'.

Ileż to nocy nie przespał. Ileż to razy załoga nocna patrzyła z podziwem i uznaniem w oświetlone okna pracowni Mościckiego i Zaleskiego, jarzące się niejednokrotnie do świtu i powtarzała z szacunkiem: „Dzisz! Tam „Stary” z Zaleskim jeszcze festelnie głowią się nad papierami! Fajniści ludzie, robotni, że aż okropa!”

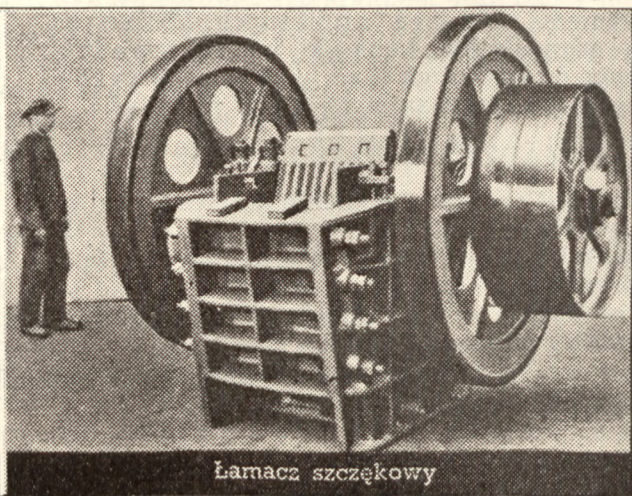
Robotnicy szanowali i kochali swojego „Starego”, jak nazywali między sobą dyrektora Mościckiego. Patrzyli na niego, jak o godz. 6 rano wkraczał do fabryki w kitlu robotniczym i jak z zakasnymi rękawami pracował przy maszynach i w laboratorium chemicznym z innymi robotnikami, jak obmacywał troskliwie każdą śrubę, doglądał, troszczył się i strzegł, jak własnego dziecka.

A dla wszystkich miał dobre, ojcowskie jakieś słowo i ten dziwnie jasny uśmiech, mądry, wyrozumiały a słodki, co się tylko z serca rodzi. Odzywał się do nich nie inaczej, jak: Synu, czego sobie życzysz? kładąc przy tym swoje spracowane dłonie na ramiona rozmawiającego z nim robotnika.

To¹ też nie dziwota, że kiedy odchodził ze swego Chorzowa, by objąć godność Prezydenta Polski, żał ich pomieszany był z radością i dumą, że między sobą mieli¹ tak wielkiego człowieka. A kiedy przyjechał do Chorzowa już jako Prezydent, wystróili się, jak na największe święto, zbudowali „festelną” bramę triumfalną, przedeszli go kęs drogi, radośnie wiwatując, odzwierny zaś w głównej bramie, najbardziej zacna persona w całym zakładzie, mówiąca o sobie w sprawach fabryki



Łamacz węgla



Łamacz szczękowy

w liczbie mnogiej, podbiegł do nadjeżdżającego samochodu, zatrzymał go, jak zwykł czynić z każdym samochodem i osobą, otworzył drzwiczki i podał dłoń Prezydentowi, potrzęsając nią kordialnie i mówiąc: Pięknie ich wilom, panie Prezydencie!... — Zazdrościli mu tego wszyscy robotnicy, bardzo zazdrościli...

I dziś jeszcze wciąż wspominają serdecznie swego naczelnego dyrektora, prof. Ignacego Mościckiego i każdemu obcemu z dumą opowiadają, że ich „roztomiły dyrchtor” nie tylko że obronił się przed złością niemiecką i fabrykę utrzymał w ruchu, lecz nawet wprowadził w fabrykacji azotu wiele ulepszeń i siwoich wynalazków...

Madonny Bożej Piekarskiej czy innych świętych z nabożnym namaszczeniem stawiano w uroczystym akcie uświęcenia na ołtarzach po kościołach śląskich. — „Jakoś mi to samo wylaziło z dłutka, nilewiedzieć jak i kiedy. Czasami przychodziła taka chwila, co nie dawała spokoju, chodziła moimi śladami, nagabywała i wpychała do ręki rylce i dłotu”..

Nadszedł wiek męski. Kopalnia węgla pochłonęła w przepastnych czeluściach Poniszewskiego, gdzie w złomach węgla Oi najróżnorodniejszych kształtach i formach ujrzał nieprzebrane źródło zachwyty... Porzucił więc drzewo a chwycił węgiel, który w rękę rzeźbiarza prymitywu nabierał



Odkrywka kamienia wapiennego przy kopalni Królewska Huta.

U ŚLĄSKIEGO GÓRNIKA - RZEŹBIARZA, J. PONISZEWSKIEGO.

Poznałem go na wystawie rzemieślniczej w Rudzie, gdzie wystawił kilka rzeźb w węglu, zwracających powszechną uwagę oryginalnością tematu i precyzyjną techniką wykonania i subtelnej linii rylca.

Górnik z ojca i dziada, dobiega już sześćdziesiątki... Poza szkołą elementarną nie otrzymał żadnego więcej wykształcenia... Na farby i ryzunek malarski — nie stało. Więc chwycił się rzeźbiarki, bo o kozik i drzewo było łatwiej. I strugał Madonny, Jezusicków Cierpiących, ciał w gruszcze oblicza świętych, popularnych patronów... Najpiękniejszymi chwilami dla młodego rzeźbiarza były te, gdy jego drewniane posążki

właściwych linii i kształtów, życia i wymowy... Rzeźbiarki nie porzucił nawet w okopach w czasie wielkiej wojny. Tworzył figuralne typy żołnierzy.

— Nastrugało się tego bez liku i rozeszło po ludziach.

— Więc są zapewne sukcesy — materialne ?

— żadne. Gdyby było inaczej, nie marnowałby — sił i zdrowia w podziemiach kopalni...

Oglądam prymitywne narzędzia rzeźbiarskie, proste sobie dłotka i rylce. Naturalnie także swojej roboty.

Opuszczam domostwo i żegnam rzeźbiarza-górnika przed wrotami kopalni „Wawel”, gdzie za chwilę zjedzie w podziemia zwykłym, codziennym trybem obowiązku — dla chleba.

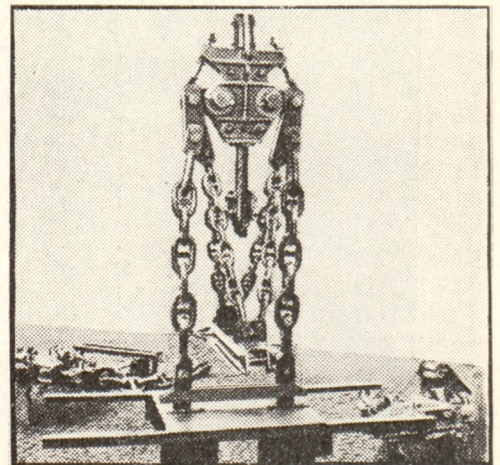
J. L.



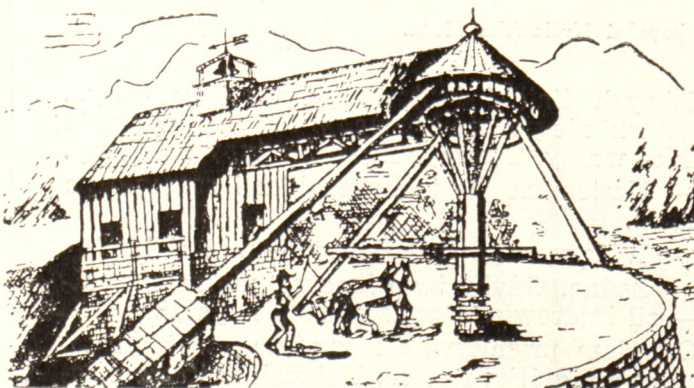
Górnicy strój świąteczny.



Dokąd Polska wywozi węgla.

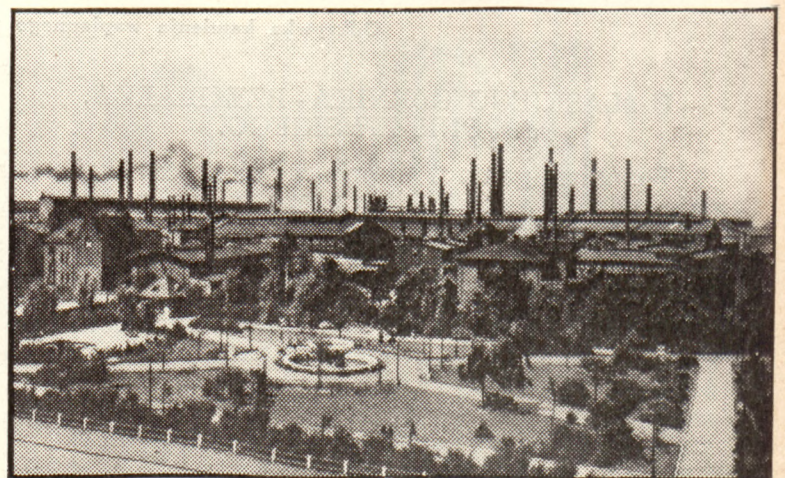


Urządzenie wydobywcze.



Tak wyglądała kopalnia na początku XIX wieku.

Na prawo: Kopalnia dzisiejsza ----- „Batory”.



Wydawca: Światowy Związek Polaków z Zagranicy, Mazowiecka 1.

Szef Biura Prasowego Ś. Z. P. z Z.: Inż. J. Grabowski — Redaktor Wydawnictw Ś. Z. P. z Z.: Władysław Oszelda.

Drukarnia Piotr Pyz i S-ka, Warszawa, Miodowa 8.