



DZIENNIK URZĘDOWY

MINISTERSTWA KOMUNIKACJI.

Nr. 46.

Warszawa, 20 sierpnia 1936 r.

Rok XVIII

T R E Ś Ć:

Sprawy ruchu kolejowego.		Str.		Str.
Poz. 223.	Nr. R. T. V. 120/24 w sprawie zmian i uzupełnień Przepisów o gospodarce wagonami towarowymi—G. W. T. (instr. Nr. R. 2) i Wskazówek szczegółowych do przepisów o gospodarce wagonami towarowymi — W. S. G. W. T. (instr. Nr. R. 29).	297		materiałów, które mogą być odbierane bez orzeczeń C. L. Badawczego. 299
Poz. 224.	Nr. R. T. V. 140/21 z dnia 13 lipca 1936 r. w sprawie zmian i uzupełnień Umowy o wzajemnym używaniu wagonów towarowych w komunikacji międzynarodowej (R. I. V.) spisanej w Sztokholmie.	298		
Poz. 225.	Okólnik Ministerstwa Komunikacji z dnia 24 lipca 1936 r. Nr. U. J. V.—402/50 w sprawie robót dodatkowych.	299		
	Sprawy zasobów kolejowych.			
Poz. 226.	Nr. M. Z. IX. 914/40 z dnia 28 lipca 1936 r. w sprawie uzupełnienia wykazu			
				Sprawy dróg kołowych.
				Poz. 227. Nr. D. R. 129/63 z dnia 16 lipca 1936 r. w sprawie kształtu, barwy i wymiarów tabliczek rowerowych na okres rejestracyjnej 1936 i 1937 oraz systemu ich numeracji. 300
				Poz. 228. Nr. D. R.—160—21/1 z dnia 1 sierpnia 1936 r. w sprawie zwrotu kosztów tablic rejestracyjnych pojazdów mechanicznych i ewidencji znaków rejestracyjnych. 304
				Poz. 229. Wykaz ilości pojazdów mechanicznych (cywilnych) na dzień 1 lipca 1936 r. (Przedruk z „Monitora Polskiego” Nr. 186 z dn. 12.VIII.36 r. Dział nie-urzędowy) 306
				Zawiadomienie.

SPRAWY RUCHU KOLEJOWEGO.

223.

Nr. R. T. V. 120/24 w sprawie zmian i uzupełnień Przepisów o gospodarce wagonami towarowymi — G. W. T. (instr. Nr. R 2) i Wskazówek szczegółowych do przepisów o gospodarce wagonami towarowymi — W. S. G. W. T. (instr. Nr. R 29).

W przepisach o gospodarce wagonami towarowymi — G. W. T. (instr. Nr. R 2) i wskazówkach szczegółowych do przepisów o gospodarce wagonami towarowymi — W. S. G. W. T. (instr. Nr. R 29) należy wprowadzić następujące zmiany i uzupełnienia z natychmiastową ważnością:

A.

w instrukcji Nr. R 2 (G. W. T.):

1) na str. 39, w § 44 p. 3 otrzymuje następujące nowe brzmienie:

„3. Większe stacje mają prowadzić książki oddzielnie za miesiące parzyste i oddzielnie za miesiące nieparzyste, stacje zaś mniejsze oddzielnie za pierwszy, drugi i trzeci miesiąc każdego kwartału. Dnia 3 każdego miesiąca stacje przesyłają książki obrotu wagonów, obejmujące zapiski za cały miesiąc ubiegły, do Dyrekcji (Dział Statystyki), w celu przeprowadzenia kontroli (§ 57)“.

2) na str. 50 w § 57, p. 2, ust. drugi:

w wierszu pierwszym wykreślić słowo: „Odpisy”, a słowo: „książki” poprawić na: „Książki”.

w wierszu przedostatnim wykreślić słowa: „odpisy książek”, a w ich miejsce wpisać: „książki”,

przecinek na końcu wiersza zmienić na kropkę,

wiersz ostatni tego ustępu należy wykreślić.

3) na str. 53 w § 59 p. 5 wykreślić wiersz ostatni, a wpisać w jego miejsce: „datę i stację załadowania oraz stację przejścia”.

4) na str. 87 — Dodatek III, pozycja 1, rubryka c:

w wierszu 5 od góry, po słowie „teatralne” wpisać: „drobnica w przesyłkach całowagonyowych”,

w wierszu 14 od góry, przed słowem: „meble” wpisać: „manufaktura”,

w wierszu 16 od góry, po słowie „nieprasowane” wpisać: „owoce i warzywa świeże w koszach i skrzynkach”.

B.

w instrukcji Nr. R 29 (W. S. G. W. T.):

1) na str. 17, do § 12⁶:

przed dotychczasowym tekstem wpisać: „(1)”, jako nowy ustęp drugi wpisać:

„(2). Zapotrzebowania na wagony kursowe z drobnicą, formowane codziennie w ilości stale określonej nie wymagają przedstawiania przez ekspedycje towarowe zamówień pisemnych na druk R Nr. 22a”.

2) na str. 35, do § 23⁵:

w p. (2), w wierszu drugim wykreślić słowo: „ogłoszeń”, a wpisać zamiast słowa: „wykazów”; poza tem wpisać jako nowy punkt trzeci: „(3). W okresach sytuacji normalnej nie należy wypełniać rubryki „rodzaj towaru” w wykazie nadawców”.

3) na str. 38, w rozdziale XI, poniżej tytułu „Rejestracja wagonów” wpisać na marginesie: „Napisy kredowe na wagonach.

Do § 39¹.”

w tekście: „Stacje kopalniane są zwolnione od obowiązku oznaczania kredą dat nadejścia i przedstawienia wagonów przeznaczonych do kopalni pod załadowanie węgla”.

4) na str. 39 i 40, do § 42⁴:

po punkcie (1) wpisać jako nowy punkt: „(2). W zależności od warunków miejscowych, stacje rozrządowe mogą sporządzać na każdy przybyły pociąg jedno ogólne polecenie podstawienia, na którego podstawie ustawiacz oznacza kredą na wagonach punkty podstawienia przed przystąpieniem do rozrządzenia pociągu. W tym celu należy posługiwać się specjalnymi, kolejno numerowanymi zeszytami poleceń.

Po rozrządzeniu pociągu ustawiacz oddaje takie ogólne polecenie R Nr. 6 dyżurnemu ruchu, z uzasadnieniem w razie niewykonania.

Niezależnie od tego, przy podstawianiu wagonów na poszczególne punkty ładunkowe, stacja sporządza polecenia R Nr. 6 oddzielnie, według postanowień G. W. T.”;

numerację punktów dotychczasowych (2) do (4) poprawić na (3) do (5).

5) na str. 41 do § 42⁸:

wpisać jako nowy ustęp drugi punktu drugiego: „Na stacjach o nieznacznym obrocie wagonów, obsługiwanych parowozami pociagowymi, nie należy, nawet jeżeli istnieją na nich bocznicę, sporządzać poleceń R Nr. 6 na wagony podstawione w innych punktach ładunkowych prócz bocznic, z wyjątkiem wagonów podstawianych na ładownie publiczne oraz na stacje oznaczone w „Spisie stacyj” znakiem „Wu” (§ 101 i 102 Taryfy Towarowej Część I B).”

6) na str. 42, do § 44³.

Treść punktu (1) wykreślić, a numerację punktów (2) i (3) poprawić na (1) i (2).

224.

Nr. R.T.V. 140/21 z dnia 13 lipca 1936 r. w sprawie zmian i uzupełnień Umowy o wzajemnym używaniu wagonów towarowych w komunikacji międzynarodowej (R.I.V.), spisanej w Sztokholmie.

W Umowie o wzajemnym używaniu wagonów towarowych w komunikacji międzynarodowej (R.I.V.), spisanej w Sztokholmie należy wprowadzić następujące zmiany i uzupełnienia:

w Załączniku V:

na str. 148, w ustępie dotyczącym Holandii, w rubryce „Warunki”, w wierszu drugim od góry cyfrę 60 poprawić na 65.

w Dodatku I:

na str. 177 — 189 przy numerach bież. 1—26, 28, 32, 33, 34, 35, 36, 37, 38, 39, 40, 42, 43, 44, 45, 46, 47, 48, 49, 51, 52, 53, 54, 55, 56, 57, 58, 61, 62, 63, 64, 65, 66, 67, 69, 70, 71, 72, 74, 75 — 94, 104 i 105, w rubryce „W komunikacji z koleją pod numerem” wpisać cyfrę „60”.

na str. 184 przy numerze bież.: 60, w rubryce „W komunikacji z koleją pod numerem” wpisać „Jak Nr. 59”.

w Dodatku III:

włączyć następujące wykładnie:

na str. 197, § 13:

19 a. Do p. 1 i 8. Przepisu zawartego w p. 1 nie wolno tak tłumaczyć, aby w razie ciężkiego uszkodzenia podwozia należało wszelkimi środkami starać się przywrócić wagon do stanu zdatności do jazdy dla uniknięcia załadowania wagonu podług p. 1 i uwolnienia się w ten sposób od odpowiedzialności (§ 14, p. 1).

Protokół Ateny, str. 23.

20 a. Do p. 8. Organy kolei przyjmującej mają na stacji przejścia orzec, czy wagon przezna-

czony do dalszej jazdy po liniach tej kolei i kolei sąsiednich jest w stanie nadającym się do jazdy i nie zagrażającym bezpieczeństwu ruchu, czy też ma być załadowany na wózki.

Protokół Ateny, str. 23.

§ 14:

20 b. **Do p. 1b i 4.** Jedynie kolej właścicielka ma prawo orzec według własnego uznania, czy ciężko uszkodzony wagon powinien być skasowany.

W komunikacji pomiędzy zarządami uczestniczącymi w Związku R.I.V. należy unikać kasowania uszkodzonego wagonu i zaliczania kolei użytkującej wartości wagonu podług obliczenia opartego na Umowie R.I.V., z wyjątkiem przypadków, w których naprawa wagonu wywołałaby koszty. Jeżeli zarząd, mając specjalne do tego powody, kasuje wagon starego typu, to w razie ciężkiego uszkodzenia powinien zaliczać tylko koszt doprowadzenia do należytego stanu obliczone podług przybliżonego oszacowania.

Protokół Ateny, str. 28.

na str. 199, § 21.

34 a. **Do p. 1a.** 1. Nie należy przyznawać zwolnienia od czynszu przy przerwach na kolejach wąskotorowych o ruchu z wózkami wagonowymi lub bez nich, bez względu na to, czy one należą do kolei uczestniczącej w Związku, lub nie.

2. Za przerwy na nienależących do Związku kolejach normalnotorowych, z którymi kolej należąca do Związku zawarła umowę o przejściu wagonów, należy przyznawać zwolnienie od czynszu.

Protokół Ateny, str. 8.

225.

Okólnik Ministerstwa Komunikacji z dn. 24 lipca 1936 r. Nr. U.J.V.-402/50 w sprawie robót dodatkowych.

Wobec zapytania jednej z dyrekcji okręgowych kolei państwowych jakie roboty należy uważać za dodatkowe, przewidziane w § 2 ust. (1) pkt. 39 Przepisów o podziale czynności w dyrekcjach okręgowych kolei państwowych (Dz. Urz. M. K. z 1934 r. Nr. 9, poz. 54), Ministerstwo Komunikacji wyjaśnia:

Za roboty dodatkowe należy uważać nie tylko te roboty, które w umowie nie były zupełnie przewidziane, lecz również roboty, na które w umowie były podane ceny bez wykazania ich ilości, oraz te ilości robót objętych umową, które zostały wykonane ponad ilość przewidzianą w umowie.

Łączna wartość robót dodatkowych nie powinna przekraczać norm wskazanych w § 2 ust. (1) pkt. 39) wyżej wymienionych Przepisów,

bez uzyskania na te zezwolenia Ministerstwa Komunikacji.

Komunikując o powyższem, Ministerstwo Komunikacji przypomina, że zgodnie z zarządzeniami Ministerstwa Komunikacji z dnia 7.VI. 1933 r. Nr. U.J.V.-425a/13 i z dn. 21.XII.-35 r. Nr. U.J.V.-402/38 zawieranie umów z przedsiębiorcami powinno być dokonywane na podstawie dokładnie opracowanych kosztorysów, uwzględniających możliwie wszystkie roboty, jakie mogą wyniknąć przy budowie.

W przypadkach jednak, gdy określenie zgóry dokładnej ilości robót nie jest możliwe (np. przy wierceniu studzien artezyjskich) i w związku z tem może mieć miejsce przekroczenie umownej wartości robót więcej niż o 25%, należy na te roboty przewidzieć w umowie ceny jednostkowe dla uniknięcia konieczności uzgadniania nowych cen z przedsiębiorcą na roboty wykonywane ponad normę, przewidzianą w § 11 p. 3 „Warunków ogólnych wykonywania robót budowlanych przez przedsiębiorców na P. K. P.“ Nr. D. 14.

Nadto Ministerstwo Komunikacji zauważa, że dyrekcje występują niejednokrotnie do Ministerstwa z wnioskami o zatwierdzenie robót dodatkowych dopiero po ukończeniu ostatecznego rozrachunku z przedsiębiorcą i po określeniu dokładnej wysokości przekroczonej sumy umownej. Postępowanie takie nie jest właściwe, ponieważ stawia Ministerstwo Komunikacji przed faktem dokonanym i pozbawia je możliwości zmniejszenia ze względów oszczędnościowych lub nawet całkowitego zaniechania wykonania niektórych robót.

Dyrekcje powinny czuwać nad postępem robót, wykonywanych przez przedsiębiorcę, i nadsyłać zawczasu do Ministerstwa Komunikacji sprawozdania, uzasadniające, na podstawie przybliżonych obliczeń, ilość robót pozostałych do wykonania i konieczność przekroczenia wartości umownej robót ponad normę wskazaną w Przepisach.

SPRAWY ZASOBÓW KOLEJOWYCH.

226.

Nr. MZ. IX. 914/40 z dn. 28 lipca 1936 r. w sprawie uzupełnienia wykazu materiałów, które mogą być odbierane bez orzeczeń C. L. Badawczego.

W wykazie materiałów, które mogą być odbierane bez orzeczeń C. L. Bad. ogłoszonym w Dz. Urz. M. K. Nr. 22 z dn. 20 kwietnia 1936 r., poz. 109 w Dziale XV, należy dodać co następuje:

Nr. 12 — 40 pendzle,

Nr. 65 — 68 miotełki i miotły,

Nr. 79 pióropusze do odkurzania,

Nr. 82 — 83 szczotki do froterowania i mycia rąk,

Nr. 92 — 108 szczotki różne.

SPRAWY DRÓG KOŁOWYCH.

227.

Nr. DR. 129/63 z dnia 16 lipca 1936 r. w sprawie kształtu, barwy i wymiarów tabliczek rowerowych na okres rejestracyjny 1936 i 1937 oraz systemu ich numeracji.

Na podstawie § 2 ust. (2) rozporządzenia Ministrów: Komunikacji i Spraw Wewnętrznych z dnia 22 maja 1936 r. o używaniu rowerów na drogach publicznych (Dz. U. R. P. Nr. 42, poz. 312) postanawia się, co następuje:

(1) Tabliczki rowerowe na okres rejestracyjny, obejmujący lata kalendarzowe 1936 i 1937 mają kształt i wymiary określone w za-

łączniku Nr. 1 do niniejszego zarządzenia. Tło tabliczek jest malowane na kolor jasno-żółty, litery zaś i cyfry — na kolor czarny.

(2) Ustanawia się aż do odwołania następującą numerację tabliczek: każda tabliczka jest oznaczona jedną z dwudziestu liter: A, B, C, D, E, H, I, K, L, M, N, P, R, S, T, U, W, Z, X i Y, oznaczających serję tabliczki, oraz pięciocyfrowym numerem od 01.000 do 99.999. Wymiary cyfr i liter na tabliczkach rowerowych wskazano w załączniku Nr. 2 do niniejszego zarządzenia.

(3) Tabliczki oznaczone, jak podano w ust. (2), rozdziela się pomiędzy województwa i miasto stołeczne Warszawę, aż do odwołania jak następuje:

Województwo	Numery tabliczek		Serje tabliczek
	od	do	
M. St. Warszawa	01.000	05.999	A, B, C, D, E, H, I, K, L, M, N, P, R, S, T, U, W, Z, X, Y
Białostockie	06.000	08.999	" " "
Kieleckie	09.000	12.999	" " "
Krakowskie	13.000	16.999	" " "
Lubelskie	17.000	20.999	" " "
Lwowskie	21.000	23.999	" " "
Łódzkie	24.000	30.999	" " "
Nowogrodzkie	31.000	33.999	" " "
Poleskie	34.000	35.999	" " "
Pomorskie	36.000	47.999	" " "
Poznańskie	48.000	83.999	" " "
Stanisławowskie	84.000	85.999	" " "
Tarnopolskie	86.000	87.999	" " "
Warszawskie	88.000	93.999	" " "
Wileńskie	94.000	96.999	" " "
Wołyńskie	97.000	99.999	" " "

Załącznik do Nr. DR.—129/26.

Instrukcja dla Zarządów gmin do rozporządzenia Ministrów: Komunikacji i Spraw Wewnętrznych o używaniu rowerów na drogach publicznych (Dz. U. R. P. Nr. 42, poz. 312) wydana przez Ministerstwo Komunikacji w porozumieniu z Ministerstwem Spraw Wewnętrznych.

1. Wydawanie tabliczek rowerowych. W związku z postanowieniami § 1 ustęp (4) rozporządzenia urzędniczy Zarządów gmin, wydający tabliczki rowerowe, powinni przed wydaniem tabliczki wpisać rower do księgi rejestracyjnej rowerów, notując podane przez posiadacza roweru jego nazwisko, imię oraz miejsce zamieszkania. W przypadkach wątpliwych urzędnik, wydający tabliczki rowerowe, może zażądać przy rejestracji roweru przedstawienia dowodu, stwierdzającego tożsamość osoby posiadacza roweru i miejsce jego zamieszkania, a, ze względu na postanowienia § 1 ustęp (2) rozporządzenia, również jego wiek.

Przy rejestracji rowerów z silnikami pomocniczymi należy żądać przedstawiania zaświadczenia wytwórni lub miejsca sprzedaży, stwierdzającego, że pojemność skokowa silnika nie przewyższa 100 cm³.

Tabliczki rowerowe powinny być wydawane w kolejności serji i numerów tabliczek i w tym też porządku rowery powinny być wpisywane do księgi rejestracyjnej rowerów. Jeżeli np. Zarząd gminy otrzyma ze starostwa tabliczki z numerami od 05.000 do 05.050 w 20 serjach, które są oznaczone literami: A, B, C, D, E, H, I, K, L, M, N, P, R, S, T, U, W, Z, X i Y, umieszczonymi na tabliczkach przed numerami, to najpierw należy wydawać tabliczki serji A, począwszy od numeru 05.000 do 05.050, następnie serji B od numeru 05.000 do 05.050 i t. d.

Rowery mogą być rejestrowane również na osoby prawne (firmy, instytucje i t. p.), w tym przypadku w rubryce 3 księgi rejestracyjnej rowerów wpisuje się nazwę osoby prawnej, w rubryce zaś 4 siedzibę.

Przy wydawaniu tabliczek rowerowych należy objaśnić posiadaczom rowerów, najlepiej przez wywieszenie w miejscu wydawania tabliczek odpowiedniego ogłoszenia, że rower jest zapisany w księdze rejestracyjnej rowerów na nazwisko i imię posiadacza pod numerem wydanej tabliczki, że więc we własnym swym interesie nie powinien on sprzedawać roweru z tabliczką, w razie zaś zagubienia lub kradzieży tabliczki, albo roweru z tabliczką, powinien zgłosić się do Zarządu gminy o wykreślenie roweru, zapisanego na jego nazwisko, z księgi rejestracyjnej rowerów, gdzie figuruje on pod numerem tabliczki zagubionej lub skradzionej.

Osoby prawne (firmy, instytucje i t. p.), na które rowery zostały zarejestrowane, należy uprzedzić, że powinny dysponować swymi rowerami w ten sposób, aby na żądanie władz mogły wskazać, kto w danej chwili używał ich rowerów na drogach publicznych.

W razie zagubienia lub kradzieży tabliczki nową tabliczkę wydaje się posiadaczowi roweru

na ogólnych zasadach po wykreśleniu roweru z księgi rejestracyjnej, gdzie rower figuruje pod numerem tabliczki zagubionej lub skradzionej oraz po zapisaniu roweru do księgi rejestracyjnej pod numerem nowej tabliczki i uiszczeniu przez posiadacza roweru normalnej opłaty według § 3 ustęp (1) rozporządzenia.

Przypadająca na rzecz gminy część opłaty, przewidziana w § 3 ustęp (3) rozporządzenia, stanowi opłatę administracyjną za wszelkie czynności, związane z rejestracją rowerów (art. 27 ustawy z dnia 11 sierpnia 1923 r. o tymczasowym uregulowaniu finansów komunalnych (Dz. U. R. P. z 1932 r. Nr. 106, poz. 884)). W związku z tem żadne inne opłaty poza przewidzianymi w § 3 rozporządzenia nie mogą być pobierane.

2. Księga rejestracyjna rowerów. Przewidziana w § 1 ustęp (4) rozporządzenia księga rejestracyjna rowerów powinna się składać z rubryk następujących:

Serja i numer wykupionej tabliczki rowerowej	Data wykupienia tabliczki rowerowej	Nazwisko i imię posiadacza roweru	Miejsce zamieszkania posiadacza roweru (miejscowość, ulica i nr. domu)	Wysokość pobranej opłaty w zł. albo podstawa zwolnienia od tej opłaty
1	2	3	4	5
A — 05.000	1.X.1936	Barski Marcin	Warszawa, ul. Piękna Nr. 8	4.—
A — 05.001	4.X.1936	Mieszkowski Stanisław	Warszawa, ul. Hoża Nr. 5	Pow. Zarządu drog. w Warszawie z d. 25.IX. 1936 r. Nr. 138/36

W rubryce 5 wpisuje się bądź wysokość pobranej opłaty, bądź też w razie zwolnienia od opłaty na zasadzie § 3 ustęp (2) rozporządzenia, wpisuje się, jak wskazano we wzorze, nazwę urzędu oraz numer i datę jego pisma, stwierdzającego, że posiadacz roweru używa go do celów służbowych. Pismo to należy przechować w aktach.

Rubryki księgi należy wypełniać czytelnie czarnym atramentem, w razie zaś konieczności wykreślenia roweru z księgi rejestracyjnej należy wykreślać czerwonym atramentem, zapisując jednocześnie powód i datę wykreślenia.

Na każdy okres rejestracyjny zakłada się nową księgę rejestracyjną rowerów. Po zakończeniu okresu rejestracyjnego należy księgę rejestracyjną, jeśli została całkowicie zużyta, przechowywać w archiwum Zarządu gminy przez okres lat pięciu wraz z pismami urzędów, na których podstawie zwolniono od opłat posia-

daczy rowerów, używających ich do celów służbowych.

Jeśli księga rejestracyjna rowerów nie została całkowicie zużyta w okresie rejestracyjnym i pozostała w niej dostateczna ilość stron na zarejestrowanie rowerów w okresie następnym, można księgę rejestracyjną na ten okres założyć również w księdze dotychczasowej, oddzielając zapisy obu okresów przez pozostawienie przynajmniej jednej czystej kartki, na której należy wypisać lata kalendarzowe nowego okresu rejestracyjnego.

3. Przekazywanie opłat na P. F. D. i sprawdzanie. Numer konta w P. K. O. na które będą przekazywane części opłat za tabliczki rowe-
rowe, przypadające na rzecz P. F. D. na zasadzie § 3 ustęp (3) rozporządzenia, wskaże Zarządom gmin właściwy Urząd Wojewódzki

(w Warszawie: Komisarjat Rządu na m. st. Warszawę). Przy przekazywaniu opłat na konto P. F. D. w P. K. O. należy na odwrocie przekazać krótką wzmiankę, że przekazywana suma pochodzi z opłat rowerowych oraz wskazać ilość wydanych tabliczek za opłatą i bezpłatnie w ciągu miesiąca poprzedniego, za który przekazuje się pieniądze. Zebrane pieniądze należy wpłacić na konto czekowe P. K. O. po potrąceniu opłaty, pobranej przez urząd pocztowy.

Nie później jak w dniu 15 stycznia każdego roku Zarządy gmin będą nadsyłać właściwym Starostwom (w Warszawie: Komisarjatowi Rządu na m. st. Warszawę) sprawozdania w 2 egzemplarzach, obejmujące okres od dnia 1.I. do dnia 31.XII. roku poprzedniego i podające:

- a) ilość zarejestrowanych rowerów na początku okresu sprawozdawczego,
- b) ilość wydanych tabliczek rowerowych w okresie sprawozdawczym: 1) za opłatą i 2) bezpłatnie,
- c) ilość rowerów, skreślonych z księgi rejestracyjnej w okresie sprawozdawczym,
- d) ilość rowerów zarejestrowanych w końcu okresu sprawozdawczego,
- e) wykaz wpłaconych kwot na konto P. F. D. w P. K. O. w okresie sprawozdawczym.

Pierwsze sprawozdanie będzie złożone nie później jak w dniu 15 stycznia 1937r. i obejmie okres od dnia 1 czerwca do dnia 31 grudnia b.r.

W sprawozdaniu tem nie należy podawać danych z punktu a).

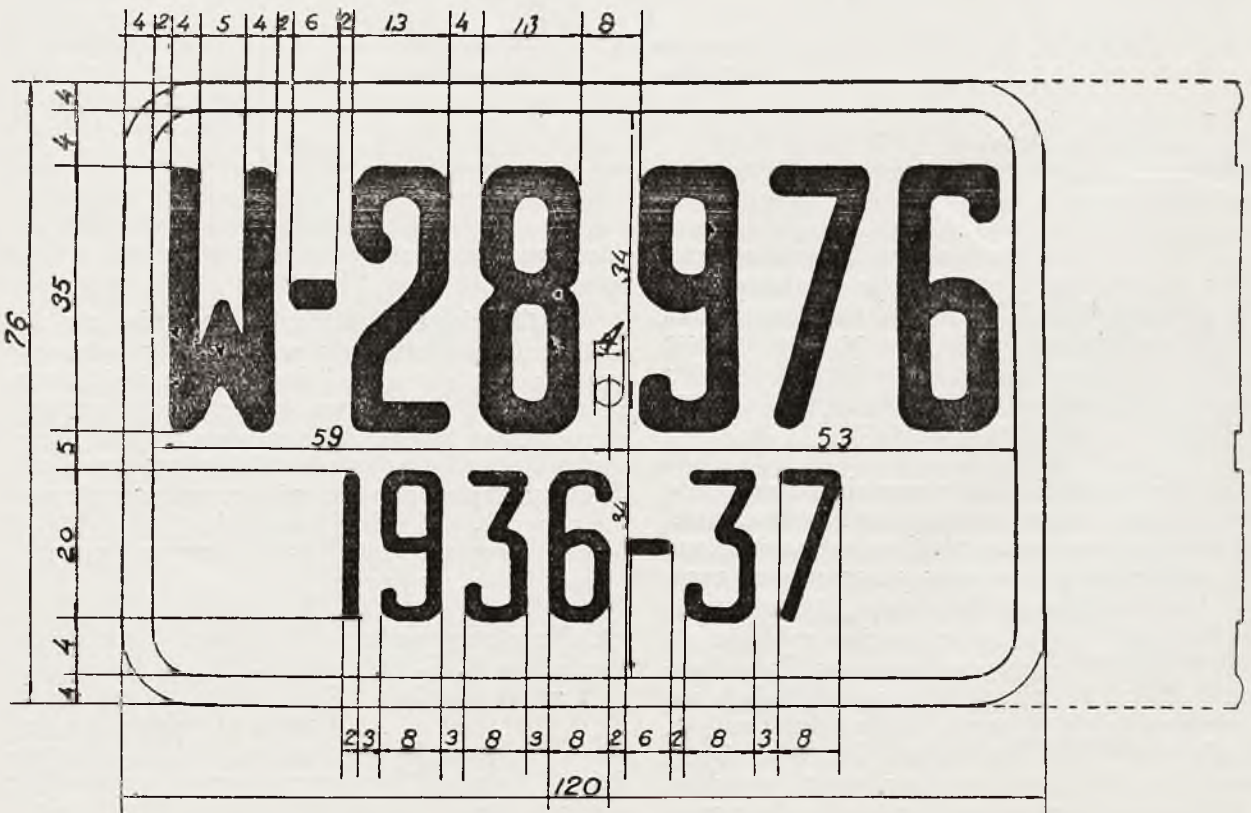
4. Dostarczanie, przechowywanie, zwracanie i zwrot tabliczek rowerowych. Zarządy gmin otrzymują tabliczki od właściwych starostw, wyjątek stanowi m. st. Warszawa, gdzie tabliczek dostarcza Zarządowi Miejskiemu Komisarjat Rządu na m. st. Warszawę.

Dostarczone tabliczki należy przechowywać pod zamknięciem, od którego klucz powinien być oddany do rąk odpowiedzialnego urzędnika.

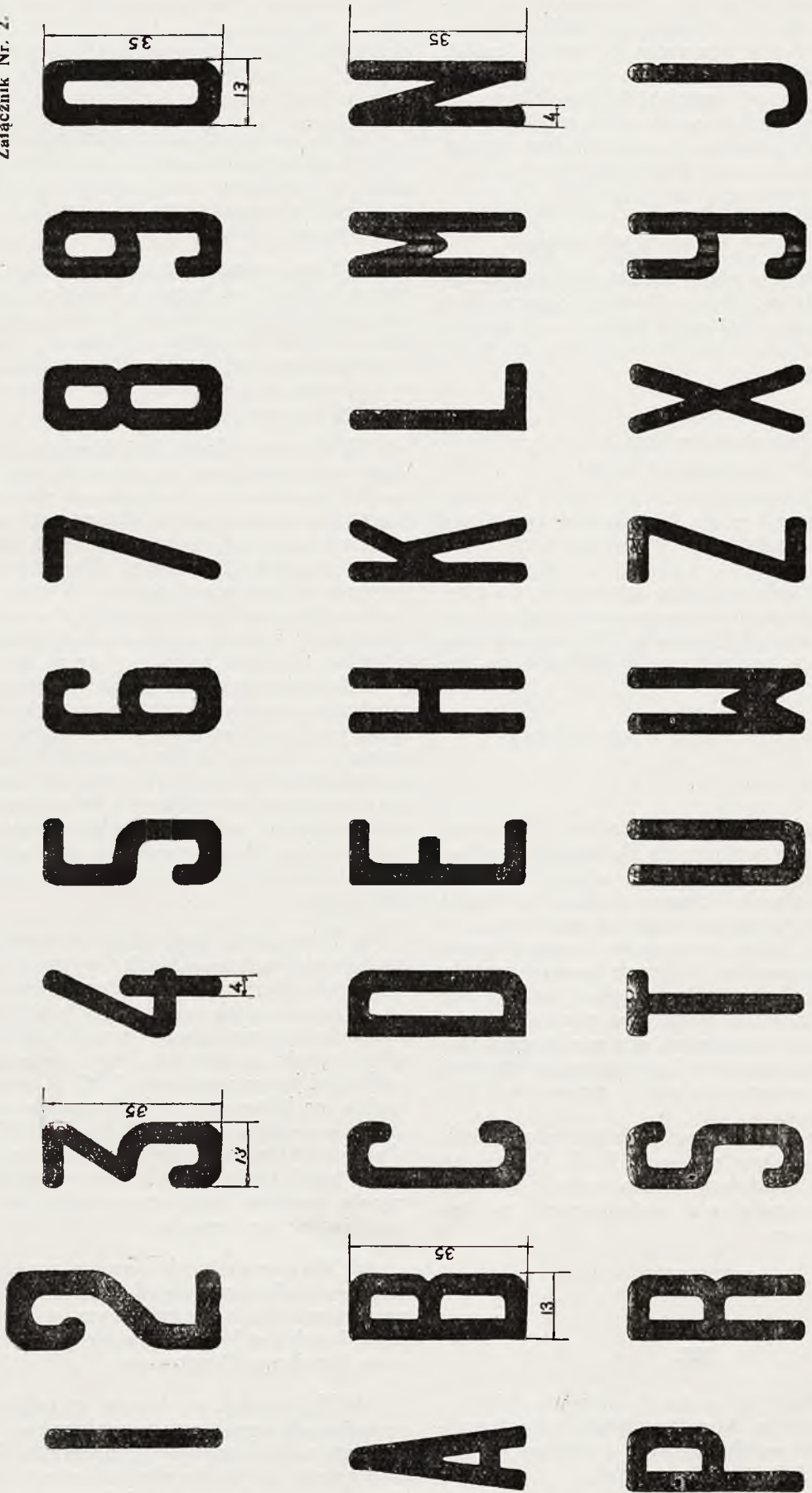
Jeżeli Zarząd gminy stwierdzi, że nadsyłane tabliczki rowerowe są na wyczerpaniu, powinien zawiadomić o tem właściwe Starostwo (w Warszawie: Komisarjat Rządu na m. st. Warszawę) i prosić o nadesłanie nowego zapasu tabliczek. Zawiadomienia powinny być wysłane dostatecznie wcześniej, aby, w razie jeśliby zapasy tabliczek w Starostwach były niedostateczne, Urzędy Wojewódzkie mogły zamówić je w wytwórniach i dostarczyć gminom za pośrednictwem Starostw przed ostatecznym wyczerpaniem zapasów.

Po zakończeniu okresu rejestracyjnego Zarządy gmin prześlą pozostałe tabliczki rowerowe do Starostw (w Warszawie do Komisarjatu Rządu na m. st. Warszawę) wraz ze sprawozdaniami, o których mowa w punkcie 3 niniejszej instrukcji i które wówczas należy uzupełnić, podając ilość zwracanych tabliczek.

Załącznik Nr. 1.



Załącznik Nr. 2.



5. zaświadczenia o rejestracji rowerów. Ustanawia się następujący wzór zaświadczenia o rejestracji rowerów, o którym mowa w § 6 ustęp (4) rozporządzenia i które Zarządy gmin będą wydawały zamiast tabliczek rowerowych od dnia wejścia w życie rozporządzenia do dnia 15 września b.r. osobom rejestrującym w tym okresie rowery i nieposiadającym kart rowerowych, wydanych w 1935 lub 1936 r.

Zaświadczenie o rejestracji roweru.

(wydane na podstawie § 6 ustęp (4) rozporządzenia Ministrów: Komunikacji i Spraw Wewnętrznych z dnia 22 maja 1936 r. o używaniu rowerów na drogach publicznych (Dz. U. R. P. Nr. 42, poz. 312)).

Zarząd gminy (miejski)
niniejszym zaświadcza, że Pan/i
. zamieszkały(a) w
zarejestrował rower dnia 1936 roku
i uiścił opłatę w kwocie 4 zł (został zwolniony
od opłaty ze względu na używanie roweru do
celów służbowych).

Zaświadczenie niniejsze upoważnia do używania zarejestrowanego roweru na drogach publicznych do dnia 1 listopada 1936 r. i do tego terminu będzie wymienione bezpłatnie na tabliczkę rowerową.

Podpis wystawiającego

Pieczeń Zarządu gminy.

Przed wydaniem zaświadczenia o rejestracji roweru rower wpisuje się do księgi rejestracyjnej, nie wypełniając jej 1-ej rubryki, do której wpisuje się serję i numer wydanej tabliczki przy wymianie zaświadczenia na tabliczkę.

Dla osób, które otrzymały zaświadczenia o rejestracji rowerów i których rowery zostały wciągnięte do księgi rejestracyjnej, należy zarezerwować tabliczki rowerowe pierwszych serji z najniższymi numerami, aby zachować zasadę wpisywania rowerów do księgi rejestracyjnej w kolejności wzrastania serji i numerów tabliczek.

Kwoty, pobrane przy wydawaniu zaświadczeń i przypadające na rzecz P. F. D., należy przekazać na właściwe konto tego Funduszu dopiero po wymienieniu zaświadczeń na tabliczki rowerowe.

228.

Nr. DR—160—21/1. z dn. 1 sierpnia 1936 r. w sprawie Zwrotu kosztów tablic rejestracyjnych pojazdów mechanicznych i ewidencji znaków rejestracyjnych.

W sprawie stosowania § 18 ust. (2) rozporządzenia Ministra Komunikacji i Ministra Spraw

Wewnętrznych w porozumieniu z Ministrem Spraw Wojskowych z dnia 15.I.1933 r. o ruchu pojazdów mechanicznych na drogach publicznych (Dz. U. R. P. Nr. 9, poz. 55) Ministerstwo Komunikacji wyjaśnia i zarządza jak następuje:

1) Od osoby, która rejestruje pojazd mechaniczny, należy żądać zwrotu kosztów wykonania tablic ze znakami rejestracyjnymi tylko wówczas, jeśli otrzymuje ona od Urzędu Wojewódzkiego nowe tablice (nieużywane);

2) Przy ponownej rejestracji pojazdu mechanicznego, bądź na tę samą, bądź na inną osobę, nie należy żądać od osoby, która rejestruje pojazd, zwrotu kosztów wykonania tablic, jeśli otrzymuje ona od Urzędu Wojewódzkiego tablice używane, ponieważ koszt wykonania tych tablic był już raz pokryty;

3) W przypadkach zagubienia tablic ze znakami rejestracyjnymi przez osobę, na którą pojazd był ostatnio zarejestrowany, nie należy domagać się od niej odszkodowania za zagubione tablice, ponieważ koszt wykonania tych tablic był już raz pokryty, należy tylko unieważnić zagubione tablice rejestracyjne. W tych przypadkach osobie, na którą pojazd był ostatnio zarejestrowany, można, na prośbę o wydanie innych tablic ze znakami rejestracyjnymi, wydać tylko nowe (nieużywane) tablice ze znakami rejestracyjnymi za zwrotem kosztów ich wykonania, jednakże po przedstawieniu przez nią dowodu ogłoszenia w Dzienniku Urzędowym Wojewódzkim o zagubieniu tablic rejestracyjnych i jeżeli niema uzasadnionych powodów do twierdzenia, że za wiadomienie o zagubieniu tablic rejestracyjnych jest fikcyjne. Wydawanie nowych tablic ma na celu zapewnienie większej dbałości o tablice rejestracyjne;

4) Również w przypadkach zwrotu zniszczonych tablic (zniszczenie blachy przez rdzę, brak cyfry lub litery, złamanie lub obcięcie blachy i t. p.) przez osobę, na którą pojazd był ostatnio rejestrowany, nie należy domagać się od niej odszkodowania, ponieważ koszt wykonania tych tablic był już raz pokryty. W tych przypadkach osobie, na którą pojazd był ostatnio zarejestrowany, na prośbę o wydanie innych tablic, Urząd Wojewódzki może wydać inne tablice bądź używane, jeżeli takie posiada, bez pobierania za nie zwrotu kosztów, bądź nowe tablice za zwrotem kosztów ich wykonania;

5) W przypadkach wymienionych w punktach 1—4 należy wprowadzić odpowiednie zmiany w dowodzie rejestracyjnym, w aktach rejestracyjnych i w księdze kontroli opłat Państwowego Funduszu Drogowego;

6) Należności, pobierane za tablice w myśl powyższych zasad, należy wpłacać na rachunek Państwowego Funduszu Drogowego. Opłaty te, stanowiące zwrot kosztów własnych urzędu rejestrującego pojazd, obciążają również te osoby (instytucje i urzędy), które z mocy postanowień ustawy o Państwowym Funduszu Drogowym, lub

innych przepisów wolne są od opłat na Państwowy Fundusz Drogowy, od opłat stemplowych i innych.

7) Osobie, która zagubiła dowód rejestracyjny, można na prośbę wydać duplikat dowodu rejestracyjnego, po przedstawieniu przez nią dowodu ogłoszenia w Dzienniku Urzędowym Wojewódzkim o zagubieniu dowodu rejestracyjnego. W tym przypadku Urząd Wojewódzki nie może pobierać w związku z temi czynnościami jakichkolwiek dodatkowych opłat oprócz opłat stemplowych, np. za blankiet;

8) Urząd Wojewódzki powinien prowadzić księgi rejestrowe: a) znaków rejestracyjnych oraz b) próbnych znaków rejestracyjnych. Księ-

ga znaków rejestracyjnych powinna zawierać: numer rejestracyjny, imię, nazwisko i adres właściciela pojazdu, datę wydania, datę zwrotu oraz, jeśli numer został unieważniony, wzmiankę o unieważnieniu. Księga próbnych znaków rejestracyjnych powinna zawierać: numer, imię, nazwisko i adres właściciela pojazdu, datę wydania, datę zwrotu, ilość dni opóźnienia w terminie oraz podpis urzędnika, przyjmującego zwrócone tablice. Księgi rejestrowe powinny być utrzymywane stale według stanu współczesnego rejestracji;

9) Uchyła się zarządzenia Ministerstwa Komunikacji z dn. 3.VIII. 1933 r. Nr. DR—161—4/1, z dnia 8.II. 1934 r. Nr. DR—161/4/19 i z dnia 8.I. 1936 r. Nr. OP. VII—43—5/10.

Wykaz ilości pojazdów mechanicznych (cywilnych) na dzień 1 lipca 1936 r.

[Przedruk z „Monitora Polskiego” Nr. 186 z dn. 12.VIII.36 r. Dział nieurzędowy].

Nr. porządkowy	Ilość mieszkańców na 1. I. 1936 r.	Ilość samochodów					Ilość motocykli	Ilość innych pojazdów mechanicznych	Ogólna ilość pojazdów mechanicznych	Półroczny przyrost względnie ubytek (w %) ogólnej ilości pojazdów mechanicznych w stosunku do ilości z dnia 1. I. 1935 r.	Ilość mieszkańców przypadająca na jeden pojazd mechaniczny	U W A G I		
		osobowych	ciężarowych	ciężarowych	ciężarowych	ogólna								
1	Białostockie	1,739,000	200	65	49	113	427	261	28	716	+	6,1	2.429	1. Do ilości innych pojazdów mech. (kol. 9) zaliczono: cysterny, pożarnicze, traktoy i t. p. 2. Półroczny procentowy przyrost względnie ubytek według poszczególnych rodzajów pojazdów mech. w stosunku do ilości z dnia 1. I. 1936 r. wynosi: a. Osobowe przyrost 10,4% b. Dorozżki ubytek 1,4% c. Autobusy przyrost 2,2% d. Ciężarowe „ 4,7% e. Motocykle „ 8,7% f. Inne „ 2,9% 3. Ilość mieszkańców przyjęto na zasadzie danych Głównego Urzędu Statystycznego — Wiadomości Statystyczne Nr. 10 z d. 5.IV. 1936 r.
2	Kieleckie	3,108,000	675	130	94	216	1.115	369	60	1.544	—	2,6	2.013	
3	Krakowskie	2,423,000	1.078	201	95	336	1.710	631	106	2.447	+	3,6	990	
4	Lubelskie	2,611,000	386	55	101	118	660	188	54	902	+	4,9	2.895	
5	Lwowskie	3,298,000	1.012	358	80	234	1.684	556	99	2.339	+	7,2	1.410	
6	Łódzkie	2,787,000	1.292	346	185	445	2.268	676	98	3.042	+	6,5	916	
7	Nowogrodzkie	1,129,000	138	33	35	29	235	94	19	348	+	23,8	3.244	
8	Poleskie	1,209,000	122	16	17	23	178	65	12	255	+	1,2	4.741	
9	Pomorskie	1,148,000	1.388	355	81	644	2.468	935	53	3.456	+	4,1	332	
10	Poznańskie	2,235,000	2.885	532	196	844	4.457	1.417	145	6.019	+	5,8	371	
11	Śląskie	1,373,000	1.937	146	98	636	2.817	1.398	121	4.336	+	10,5	317	
12	Stanisławowski	1,557,000	191	59	15	33	298	119	18	435	+	13,0	3.579	
13	Tarnopolskie	1,690,000	141	21	11	18	191	88	10	289	+	16,1	6.282	
14	Warszawskie	2,679,000	825	82	114	327	1.348	505	56	1.909	+	4,2	1.403	
14a	M. st. Warszawa	1,247,000	2.657	1.753	226	1.114	5.750	1.409	199	7.358	+	9,2	169	
15	Wileńskie	1,363,000	211	62	74	74	421	266	—	687	+	32,6	1.983	
16	Wojnyńskie	2,227,000	173	23	61	29	286	147	28	461	+	8,5	4.831	
R a z e m .		33,823,000	15,311	4,237	1,532	5,233	26,313	9,124	1,106	36,543	+	7,1	925	

Zawiadomienie.

Zamiast wyznaczonych (rozporządzenie M.K. z dn. 30/XII 1935 r., ogłoszone w Dz. Urz. M.K. Nr. 48, poz. 253), rzeczoznawców do badania wytwórnic acetylenowych i urządzeń zabezpie-

czających na DOKP. Radom: Inż. Oszurko Władysław i na DOKP. Toruń: Inż. Krzyżanowskiego Adama, wyznacza się na DOKP. Radom: Inż. Stryjskiego Romana i na DOKP. Toruń: Inż. Wołowskiego Jana.

Nr. MW. VI. 631.32.

WYDAWNICTWO MINISTERSTWA KOMUNIKACJI

Drukarnia Państwowa Nr 85033 20.VIII.36. 8400.

WARUNKI PRENUMERATY. Prenumeratę przvimuje Administracja Wydawnictw M. K. (Warszawa, ul. Chałubińskiego Nr. 4, pokój Nr. 123, II p., telefon Nr. 8-26-28. Konto czekowe P. K. O. Nr. 30.658). Prenumerata wynosi rocznie 8 zł, kwartalnie 2 zł. Cena każdego numeru 50 gr.

Prenumeratę wpłacać należy przed początkiem każdego kwartału, półrocza lub roku.

Zamówienia na prenumeratę jak również na numery pojedyncze wykonywa się jedynie po wpłaceniu należności.

Reklamacje z powodu nieotrzymania poszczególnych numerów wnosić należy do właściwych urzędów pocztowych niezwłocznie po otrzymaniu następnego kolejnego numeru. Reklamacyj spóźnionych lub wniesionych niewłaściwie nie uwzględnia się.

Poszczególne numery są do nabycia w Administracji Wydawnictwa M. K. lub w składnicach Dyrekcji Okręgowych Kolei Państwowych.

