

ŚWIAT SZACHOWY

MIESIĘCZNIK POŚWIĘCONY GRZE I KOMPOZYCJI SZACHOWEJ.

Komitet redakcyjny: Paulin Frydman, Dr. Stanisław Kohn, Kazimierz Makarczyk.

Redakcja i Administracja: Warszawa, ul. Wierzbowa 8 w lokalu Warsz. Tow. Zwoleńników gry szachowej, tel. 82-13.

Prenumerata kwart. 3 zł. 60 gr. półrocz. 7 zł., rocz. 14 zł. wraz z przesyłką pocztową

Numer pojedynczy 1 zł. 20 gr.

Konto czekowe P. K. O. 12989.

Redakcja czynna w poniedziałki i piątki od godz. 6 do 10 wiecz.

Od redakcji.

Nr 4. „Świata Szachowego” wychodzi z opóźnieniem. Przyczyną opóźnienia były trudności wydawnicze, które obecnie zostały usunięte. Następne numera „Świata Szachowego” będą się ukazywały punktualnie.

Polski Związek Szachowy.

Jak wiadomo w kwietniu b. r. powstał Polski Związek Szachowy z siedzibą w Warszawie.

Redakcja Świata Szachowego życzy Związkowi jak najszybszego rozkwitu, a Szanownemu Zarządowi jaknajbardziej owocnej pracy nad organizacją życia szachowego w Polsce.

Niestety jednak stwierdzamy, iż niepodobna dotychczasowej działalności Zarządu Związku nazwać zbyt owocną.

Zarządowi niewiele udało się dotąd zorganizować. Ściąganie składek i wpisowego posuwa się zółwim krokiem.

Sprawa organizacji życia szachowego również szwankuje. Szkoda, że nie opracowano dotąd regulaminu Zarządu oraz instrukcji dla klubów, zwłaszcza dla nowopowstających.

Szkoda również, iż nieagituje się w prasie za przystąpieniem do związku i łączeniem się w kluby i stowarzyszenia.

Szkoda, iż na kongresie F. I. D. E. w Budapeszcie nie było polskiego delegata, któryby zgłosił oficjalne przystąpienie Polski do Wszechświatowego Związku.

A najbardziej już żałować należy, że nie posłano przynajmniej depeszy z usprawiedliwieniem nieobecności i życzeniami dla Związku.

Skład Zarządu Pol. Zw. Szach. nie został niestety jeszcze ustalony. Nieznamy dotychczas nazwisk prowincjalnych członków Zarządu.

Do następnego walnego zebrania P. Z. Sz. pozostaje jeszcze dość dużo czasu.

Należy się spodziewać iż do tego terminu bilans działalności Zarządu będzie się przedstawiał bardziej dodatnio, niż obecnie.

Redakcja.

SEANS CAPABLANKI w WARSZAWIE w 1925 r.

Jak wiadomo w październiku roku ubiegłego bawił w Warszawie przez dzień jeden mistrz świata Jose Raul Capablanca. Rozegrał on w Warszawskim Klubie Szachistów seans z 30 jednoczesnych partii osiągając wynik $+ 15 = 12 = 3$. Rezultat należy uznać za średni, ponieważ przeciwko Capablance wystąpiła prawie w komplecie I-a kategoria, licząca kilkunastu szachistów. Poniżej podajemy dwie partje, jedną wygraną przez mistrza świata, oraz jedną remisową.

Partja, Nr. 25. grana w seansie dn. 30-go października 1925 r.

Białe: CAPABLANCA.

Czarne: M. ABKIN.

1. d2—d4, d7—d5, 2. c2—c4, e7—c6 3. Sb1—c3, Sg8—f5, 4. Gc1—g5, Gf8—e7, 5. e2—e3, o—o 6. Sg1—f3, Sb8—d7, 7. Wa1—c1, c7—c6 8. Hd1—c2, h7—h6 9. Gg5—h4, Sf6—h5 10. Gg5×e7, Hd8×e7 11. g2—g4, Sh5—f6 12. Wh1—g1, e6—e5 13. c4×d5, c6×d5 14. g4—g5, h6×g5 15. Wg1×g5, e5×d4 16. Sf3×d4, Sd7—e5 17. h2—h4, Gc8—d7 18. Hc2—b3, Wf8—c8 19. Wc1—d1, Se5—c6 20. Gf1—g2, Sc5—d4 21. Wd1×d4, Gd7—e6 22. Hb3—b4, He7—c7 23. f2—f4, Sf6—g4 24. Ke1—d2, f7—f6 25. Gg2×d5, e6×d5 26. Wg5×d5, Wc8—d8 27. Wd5×d8, Wa8×d8 28. Sc3—d5, Hc7—b8 29. Hb4—e7, Kg8—h8 30. He7—e6, Sg4—h6 31. Kd2—d3, Wd8—d6 32. He6—h3, Hb8—e8 33. Sd5—c3, He8—g6† 34. e3—e4, Wd6×d4† 35. Kd3×d4, Hg6—e8 36. Kd4—e3, He8—c6 37. Ke3—e2, Kh8—h7 38. Hh3—d3, Kh7—h8 39. Hd3—d8† Kh8—h7 40. Hd8—d5, Hc6—c8 41. e4—e5, Hc8—g4† 42. Hd5—f3, f6×e5 43. f4×e5, Hg4×h4 44. Hf3×b7, Hh4—h2† 45. Ke2—d3, Hh2×e5 46. Hb7×a7, He5—g3† 47. Kd3—c2, Sh6—g4

W tym momencie

Z powodu spóźnionej pory została wyznaczona komisja (z paru obecnych na sali wielkich mistrzów) dla oceny tej oraz innych partji.

Teoretycznie wygrana — praktycznie remis — orzekł członek komisji dr. Tartakower.

Wygrana! Zawyrokowała komisja jako całość. Mistrz świata, gdy usłyszał decyzję sędziów, spojrzał na swego partnera i widząc jego powątpiewającą i bynajmniej nie zachwyconą takim obrotem sprawy minę, bez słowa rozpoczął pionem b forsowny marsz, zakończony wkrótce zwycięstwem nad wytrwałym kontrbatantem.

Partja Nr. 26. grana w seansie dn. 30 października 1925.

Białe: CAPABLANCA

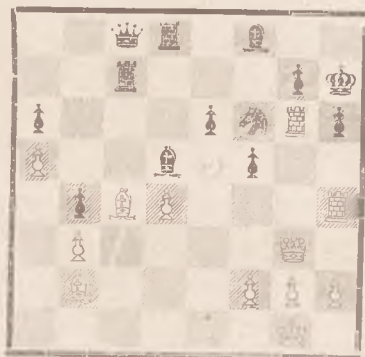
Czarne: E. GROSS.

1. c2—c4, e7—e5 2. Sb1—c3, Sg8—f6 3. g2—g3, c7—c6 4. d2—d4, e5×d4 5. Hd1×d4, Hd8—b6 6. Sg1—f3, Hb6×d4 7. Sf3×d4, Gf8—b4 8. Gf1—g2, d7—d6 9. Gc1—f4, o—o 10. o—o—o, Sb8—d7 11. Sd4—f5, Sd7—e5 12. Sf5×d6, Gb4×d6, Gb4×d6 13. Wd1×d6, Se5×c4 14. Wd6—d4, Gc8—e6 15. b2—b3, Sc4—b6 16. Wh1—d1, Wa8—c8 17. Gf4—g5, Sf6—d5 18. Sc3×d5, c6×d5 19. Kc1—b2, h7—h6 20. Gg5—f4, f7—

f5 21. Gf4-e5, Wc8-c6 22. Wd4-d2, Wf8-e8 23. f2-f4, Ge6-f7 24. Gg2-f3, Kg8-f8 25. a2-a4, a7-a5 26. Ge5-c3, We8-a8 27. Wd1-c1, g7-g6 28. Gc3-d4, Wc6xc1 29. Kb2xc1, Sb6-d7 30. Kc1-b2, Kf8-e7 31. Wd2-c2, Ke7-d6 32. Kb2-a2, b7-b6 33. Gd4-b2, Sd7-c5 34. Gb2-e5+, Kd6-d7 35. G 5-d4, Kd7-d6 remis.

CIEKAWY POZYCJE

Czarne: A. Cheron



Białe: prof. Michel

Powyższa pozycja wydarzyła się w partji Michell—Cheron w turnieju o mistrzostwo Szwajcarii. Prof. Michell zakończył partję wspólną kombinacją.

1. Wg6xh6+ g7xh6
2. Hg3-g6+ Kh7-h8
3. Hg6xf6+ Kh8-g3!
4. Qb2-c1! Pierwsza pointa
4. Wc7-h7
5. Gc1xh3! Hc8-c7

Jezeli 5 Gxh6 to 6. Hg6+

6. Hf6xe6+!! Cios ostateczny
6. Gd5xe6
7. Gc4xe6+ Wh7-f7
8. Ge6xf7+ Hc7xf7
9. Se5xf7 Kg8xf7
10. Gh5xf8 Wu8xf8
11. d4-d5 Czarne się poddały.

Powyższa pozycja wytworzyła się w partji granej prywatnie w Warszawie w październiku b. r. Posunięcie na czarne.

1. Ge7-h4!

Czarne: P. Frydman



Białe: p. X.

Ten ruch zmusza białe do g2-g3 co osłabia przekątną h1-a8. Na 2. W ~ nastąpi Hxb3.

2. g2-g3 c6-c5
3. Sd4-b3

Lepiej już było g3xh4 ale i wówczas po cxd i Hxb2 partja czarnych dzięki znakomitej pozycji skoczka na e4 i rozdarciu królewskiego skrzydła białych byłaby pozycyjnie wygrana.

- Gh4-e7
4. Sb3-d2

To umożliwia efektowne zakończenie ale trudno coś zaradzić przeciwko groźbie Ga6-b7 następnie a7-a5 i Hb5-c6 z atakiem na obu skrzydłach.

4. d5-d4!
5. c3xd4

Na 5. Sd2xe4 nastąpi Hb6-c4! i t. d.

5. Se4-f2+!
6. Ge3xf2 Hb6-c6+
7. Kh1-g1 Ga6-b7

Białe się poddały.

WIELCY MISTRZOWIE.

Jak wiadomo wyżej od mistrzów klasy międzynarodowej stoi w hierarchji kategorja t. zw. wielkich mistrzów. Podstawa tej klasyfikacji nie jest dotychczas ściśle ustalona. W każdym razie za wielkich mistrzów uważani są szachiści, którzy na wielkich turniejach międzynarodowych zdobyli choć raz jeden pierwszą nagrodę, albo tacy, którzy conajmniej 2 razy zdobyli jed-

ną z pierwszych trzech nagród. Również dostateczną kwalifikacją może być wygranie match'a z wielkim mistrzem. Oczywiście ta sprawa powinna być jaknajprędzej ściśle uregulowana przez F. I. D. E.

Tymczasem podajemy listę szachistów, którzy, według swoich wyników i zgodnie z opinią znawców mają prawo do zaszczytnego tytułu wielkich mistrzów.

	J. Berger	(Austria)	ur. w r.	1845
	Gunsberg	(Anglja)	"	1854
dr.	S. Tarrasch	(Niemcy)	"	1865
	D. Janowski	(Francja)	"	1868
prof. dr.	Em. Lasker	(Niemcy)	"	1863
	G. Maroczy	(Węgry)	"	1870
dr.	O. Bernstein	(Rosja)	"	1882
	A. Rubinstein	(Polska)	"	1882
	R. Spielman	(Czechosłowacja)	"	1884
prof. dr.	M. Vidmar	(Jugosławja)	"	1885
	O. Duras	(Czechosłowacja)	"	1882
	A. Nimcowicz	(Danja)	"	1886
	B. Kosticz	(Jugosławja)	"	1887
dr.	S. Tartakower	(Ukraina)	"	1887
	J. Capablanca	(Kuba)	"	1888
	E. Bogolubow	(R. S. F. S. R.)	"	1889
	R. Reti	(Czechosłowacja)	"	1889
dr.	A. Alechin	(Francja)	"	1892
	E. Grünfeld	(Austria)	"	1893
	F. Sämisch	(Niemcy)	"	1894
dr.	M. Euwe	(Holandia)	"	1901
	C. Torre	(Meksyk)	"	1906

Z wyżej wymienionych wielkich mistrzów należy wyróżnić Capablanca, który stoi na najwyższym szczeblu hierarchji szachowej, gdyż posiada tytuł mistrza świata (champion of the world) i dr. Emanuela Laskera, który był mistrzem świata przez lat 27.

Ci dwaj tworzą kategorję mistrzów świata.

Prócz tego opinja szachowa

zaczyna w ostatnich czasach wyróżniać kategorję kandydatów do mistrzostwa świata.

Za kandydatów do tronu szachowego uznani są: Alechin, Bogolubow i Nimcowicz. Niepodobna nie wspomnieć również i o wielkim mistrzu polskim A. Rubinsteinie, który przez pewien czas był zaliczany do tej samej kategorji, co mistrzowie świata.

PARTJE.

PARTJA Nr. 27

grana na turnieju w Lake-
Hopatkong 1926.

Indyjska.

Białe:

Ed. Lasker

Czarne:

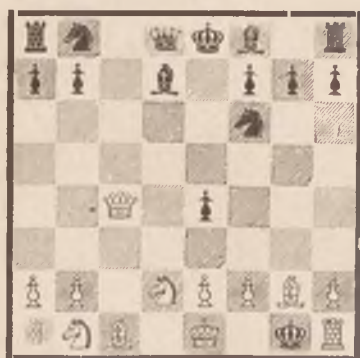
J.R. Capablanca

- | | |
|------------|---------|
| 1. d2—d4, | Sg8—f6, |
| 2. Sg1—f3, | e7—e6, |
| 3. g2—g3, | c7—c5, |
| 4. c2—c4, | c5×d4, |
| 5. Sf3×d4, | d7—d5, |
| 6. Gf1—g2. | e6—e5. |

Ryzykowne posunięcie sprowa-
dzające partję na ciekawe tory:

- | | |
|-------------|--------|
| 7. Sd4—f3, | e5—e4, |
| 8. Sf3—d2, | d5×c4. |
| 9. Hd1—a4+, | |

Słabe posunięcie, co wykazuje
dalsza genialna gra partnera. Na-
leżało grać 0-0 poczem białe mia-
łyby doskonałą partję.



- | | |
|------------|---------|
| | Gc8—d7! |
| 10. Ha4×c4 | c4—e3!! |
| 11. f2×e3 | |

Po 11. Gg2×b7 nastąpiłoby
e3×d2, +12. Gc1×d2, Gd7—e6,
13. Hc4—b5+, Sb8—d7, 14. Gb7
×a8, Hd8×a8, z przewagą czar-
nych zwłaszcza, że białe nie mogą

roszować wobec 15... Ge6—h3.
Po posunięciu zrobionem białe
mają piona więcej ale czarne
w krótkim czasie osiągają przewagę
rozwoju i atak po linjach central-
nych.

- | | |
|----------|--------|
| 11. | Gd7—c6 |
|----------|--------|

Ta wymiana wywołuje osłabie-
nie pozycji króla białego

- | | |
|------------|--------|
| 12. 0—0 | Gc6×g2 |
| 13. Kg1×g2 | Gf8—e7 |
| 14. Sb1—c3 | 0—0 |
| 15. Sd2—f3 | Sb8—d7 |
| 16. e3—e4 | Wa8—c8 |
| 17. Hc4—b5 | a7—a6! |
| 18. Hb5—f5 | |

Na 19. Hb5 × b7 nastąpiłoby
Sd7—c5, 20. Hb7—b4, Sc5×e4.
21. Hb5—b3, Se4×c3, 22. b2×c3,
Sf6—e4, 23. Gc1—b2 [c3—c4,
Ge7—f6] 23. Se4—d2,
24. Sf3×d2, Hd8×d2 i czarne od-
grywają piona zachowując znaczną
przewagę.

- | | |
|------------|--------|
| 18. | Wc8—c5 |
| 19. Hf5—f4 | Wc5—c4 |
| 20. Gc1—e3 | Ge7—c5 |
| 21. Sf3—d2 | Wc4—b4 |
| 22. b2—b3 | Hd8—e7 |
| 23. a2—a3 | Gc5×e3 |
| 24. Hf4×e3 | Wb4—b6 |
| 25. Wa1—d1 | Wb6—e6 |
| 26. b3—b4 | Wf8—c8 |
| 27. He3—d4 | We6—d6 |
| 28. Sc3—d5 | |

W ten sposób białe przegrywają
bardzo prędko. Ale i po Hd4—e3
partja ich byłaby oczywiście bar-
dzo zła.

- | | |
|------------|---------|
| 28. | Sf6×d5 |
| 29. e4×d5 | He7×e2+ |
| 30. Kg2—g1 | Sd7—f6 |
| 31. Sd2—b3 | Wd6×d5 |
| 32. Hd4—f2 | He2×d1! |

Piękny finał.

33. Wf1×d1 Wd5×d1×
34. Kg1—g2 Sf6—g4!
35. Hf2—b6

Niemozna 35. Hf2—e2, wobec

Wc2. h7—h5

36. Sb3—c5 Wc8—e8

Białe się poddały, bo np. na 37 Hb6×b7 nastąpi We8—e2+, 38. Kg2—f3, We2—f2+, 39. Kf3—e4, f7—f5 mat.

PARTJA Nr. 28

grana na turnieju w Birmingham 1926.

Białe: *Mackenzie* Czarne: *Alechin*
Zachodnio-Indyjska.

1. d2—d4 Sg8—f6, 2. c2—c4 e7—e6, 3. Sg1—f3 b7—b6, 4. g2—g3 Gf8—b4+ 5. Gc1—d2 Gb4×d2+, 6. Hd1×d2! Gc8—b7, Sb1—c3 d7—d6, 8. Gf1—g2 Sb8—d7, 9. 0—0 0—0, 10. Wf1—e1 (Słabo. Biała stoją lepiej teoretycznie gdyż siły przeciwnika są ściśnione, ale dla utrzymania przewagi zresztą mikroskopijnej należało grać 10. Hd2—c2. Po posunięciu zrobionem czarne przeprowadziły wymianę co prawie zawsze jest dla gorzej rozwiniętego z korzyścią i opanowały ważny, centralny punkt, który wprawdzie potem tracą lecz za cenę ważnych korzyści strategicznych) 10... Sf6—e4! 11. Sc3×e4 Gb7×e4, 12. Sf3—g5 Ge4×g2, 13. Kg1×g2 h7—h6, 14. Sg5—h3 (Skoczek staje na pozycji bardzo złej ale białe chciały zachować swobodę ruchów pionów, centralnych)... f7—f5! 15. e2—e4 Hd8—f6, 16. f2—f4 Wa8—d8. (Jak się okaże początek ataku na centrum), 17. e4×f5 Hf6×f5, 18. We1—e2, d6—d5! (Blokada punktu d4), 19. Wa1—e1

d5×c4, 20. We2×e6 Hf5—d5+ Kg2—f1 Sd7—c5, 21. (Czarny skoczek zajmuje dominującą pozycję na d3, biały król narażony, Sh3 stoi fatalnie, pion d4 słaby. Partja białych jest przegrana). We6—e7 Sc5—d3, 23. We1—e4 Wd8—d7! 24. Hd2—e2 (na We7×d7 nastąpiłoby 24... Hf5×e4, 25. Sh3—f2 Sd3×f2, 26. Hd2×f2 [Kf1×f2 Wf8—e8, 27. Kf2—g1 He4—d3 28. Hd2—c3 Hd3—d1+ 29. Kg1—g2 We8—e2+ 30. Kg2—h3 We2—c2 i t. d. 26... Wf8—e8 27. Wd7×c7 He4—d3 i wygr.). 24... Wd7×e7, 25. We7×d7 Hd5—h1+, 26. Sh3—g1 Sd3×f4 (Początek końca), 27. He2×c4+ Hh1—d5! 28. We7×c7 b6—b5! 29. Hc4—c6 Sf4—e6+, 30. Kf1—e1 Se6×c7, 31. Hc6×c7 Hd5—e4+. Białe się poddały bo na Sg1—e2 nastąpi Wf8—e8 (28... b6—b5!)

PARTJA Nr. 29

grana na turnieju w Hannoverze 1926.

Partja wiedeńska.

Białe: *Mieses* Czarne: *Gotschall*

1. e2—e4, e7—e5, 2. Sb1—c3, Sg8—f6. 3. Gf1—c4, Gf8—c5.
4. d2—d3, h7—h6?

(Już to posunięcie jest słabe. W tak ostrym otwarciu jak partja wiedeńska należy rozwijać czemprędzej figury) 5. f2—f4, d7—d6, 6. f4—f5! c7—c6, 7. Hd1—f3, b7—b5. (Czarne usiłują rozwinąć kontratak na skrzydle hetmana ale atak białych postępuje prędzej).

8. Gc4—b3, Hd8—b6; 9. Sg1—e2, a7—a5, 10. a2—a3, a5—a4, 11. Gb3—a2, Gc3—b7, 12. g2—g4, Sb8—d7, 13. Se2—g3, Ke3—e7. (Czarne stoją znacznie gorzej, ale w każdym razie lepiej było grać Wf8 i potem 0—0—0), 14. h2—

h4, Wa8—f8, 15. g4—g5, Sf6—e8, 16. f5—f6+, g7×f6, 17. Sg3—f5+, Ke7—d8, 18. Sf5×h6, Wh8—h7, 19. Hf3—f5, Wh7—g7, 20. Sh6×f7! (Decydujące), Wh7×f7, 21. Ga2×f7, Wf8×f7, 22. g5—g6, Wf7—g7, 23. h4—h5, Gb7—c8, 24. h5—h6, Wg7—g8, 25. h6—h7, Wg8—h8, 26. Gc1—h6, Sd7—f8, 27. g6—g7, Se8×g7, 28. Hf5×f6+, Kd8—c7, 29. Hf5×g7+, Gc8—d7, 30. Hg7×h8, Gc5—g1, 31. Hh8×f8. Czarne się poddały. Partja ta utrzymała ex aequo pierwszą nagrodę za piękność.

PARTJA Nr. 30.

Białe: Karel Piltz
Czarne: K. Makarczyk

1. d2—d4 Sg8—f6 2. Sg1—f3 d7—d5 3. c2—c4 c7—c6 4. Sb1—c3 d5×c4 5. e2—e3 b7—b5 6. a2—a4 b5—b4 7. Sc3—a2 e7—e6 8. Sf3—e5 Gf8—e7 9. Gf1×c4 0—0 10. 0—0 Gc8—b7 11. b2—b3 a7—a5 12. Gc1—b2 Sb8—b7 13. Se5×d7 Hd8×d7 14. Sa2—c1 c6—c5 15. Sc1—d3 c5×d4 16. Gb2×d4 Hd7—c6?

(Dotychczas czarne grały zupełnie dobrze, ale teraz robią słabe posunięcie, eksponując niepotrzebnie czarnego hetmana) 17. f2—f3 (ta prosta odpowiedź oczywiście jest lepszą od Sd3—f4, na co mogłoby nastąpić e6—e5 18. Gd4×e5 g7—g5 19. Sc4×b5 Hc6—e4 i t. d.) 17. f2—f3 Gb7—a6 18. Wa1—c1 Ga6×c4 19. Wc1×c4 Hc6—b7 20. Hd1—a1 Wf8—c8 21. Wf1—c1 Kg8—f8 22. Kg1—f2 Kf8—e8 23. Ha1—b2 Wc8×c4 24. Wc1×c4 Wa8—c8 25. Hb2—c2 Wc8×c4 26. Hc2×c4 g7—g6 27. Sd3—e5 Sf6—d7 28. Hc4—c6! Hb7×c6 29. Se5×c6 Ge7—d8 30. Kf2—e2 (Białe przez cały czas partji korzy stały z punktu c4 dla swoich figur, teraz król ich wtarga przez c4 z decydującym atakiem) Gd8—c7 31. Ke2

—d3 Gc7×h2 32. Sc6×a5 e6—e5 33. Gd4—b2 f7—f5 34. Sa5—c6 e5—e4+ 35. f3×e4 Sd7—c5+ 36. Kd3—c4 Sc5×e4 37. Sc6×b4 h7—h5 38. a4—a5 Ke8—d7 39. a5—a6 Kd7—c8 40. Gb2—d4 h5—h4 41. Kc4—b5 g6—g5 42. Kb5—b6 Gh2—c7+ (jeżeli Kc8—b8 to 43. a6—a7+ Kb8—a8 44. Sb4—d5 i następnie Ka6 z groźbą mata) 43. Kb6—c6 Gc7—b8 44. Sb4—d5 g5—g4 45. Gd4—b6! Gb8—a7 46. Gb6—c7 czarne się poddały.

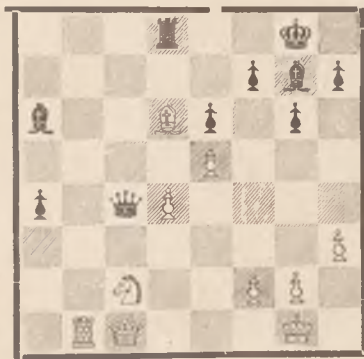
PARTJA Nr. 31.

Grana w turnieju o mistrzostwo Polski.

Białe: dr. Smokowski
Czarne: P. Frydman (Warsz.)

1. e2—e4 c7—c5, 2. Sg1—f3 Sb8—c6, 3. Sb1—c3 g7—g6, 4. d2—d4 c5×d4, 5. Sf3×d4, Gf8—g7, 6. Sd4×c6. (To posunięcie wzmacnia centrum czarnych i otwiera im linję b. Dzięki temu uzyskują one pewną inicjatywę zresztą minimalną). 6... b7×c6, 7. Gc1—d2 Wa8—b8, 8. Wa1—b1 d7—d6, 9. Gf1—d3 Sg8—f5, 10. 0—0 0—0, 11. b2—b3 d6—d5, 12. h2—h3 e7—e6, 13. Gd2—g5 Hd8—a5, 14. Gg5—d2 Ha5—c7, 15. Hd1—f3 Sf6—d7, 16. Hf3—e2 Sd7—c5, 17. b3—b4 Sc5×d3, 18. c2×d3 c6—c5! 19. Wf1—c1 c5×b4! (Pointe'a kombinacji zapoczątkowanej poprzedniem posunięciem, C. poświęcają piona aby niebawem go odzyskać z przewagą pozycji), 20. Sc3×d5 Hc7—d7, 21. Sd5×b4 (Albo 21. W×b4 Ga6. 22. W×b3 W×b3, 23. Sb4 Gb3 następnie a7—a5 z doskonałą grą), 21... a7—a5, 22. Sb4—c2 Wb8×b1, 23. Wc1×b1 Hd7—a4! 24. He2—d1 Ha4×a2, 25. d3—d4 a5—a4 (Czarne mają dwa gońce i wojnego piona, ale aktualne trudności wymagają bardzo precyzyjnej gry). 26. Gd2—b4 Wf8—d8, 27. Hd1—c1 Gc8—a6, 28. e4—e5 Ha2—c4 29.

Gb4—d6. Po tem posunięciu C. efektowną kombinacją osiągając netychbiastową wygraną ale i po innych ruchach partja białych była nie do obrony!), 29. ... Wd8—c8!



30. Wb1—b8 (Jeżeli Wb2 to... H×d4, 31. S×d4 W×c1+, 32. Kh2 a3! i t. d.) 30... Wc8×b8, 31. Gd6×b8 a4—a3! (Grozi a2 nast. H×c2), 32. Hc1×a3 Hc4×c2, 33. Ha3×a6 Hc2—b1+, 34. Kg1—h2 Hb1×b8 i po niewielu posunięciach białe się poddały.

TURNIEJ w BERLINIE

rozpoczął się.

Udział biorą między innymi: Bogolubow, Grünfeld, Rubinstein, Spielman, po 5 dniach gry mają Rubinstein 4, Bogolubow 3½, Grünfeld i Ahues po 3.

PARTJA Nr. 32

grana na turnieju w Berlinie w b. m.

Białe:

Grünfeld

Czarne:

Bogolubow.

1. d4, d5 2. Sf3, Sf6 3. c4, c6 4. e3, e6 5. Gd3, Sbd7 6. Sbd2, Gd6 7 0—0, 0—0 8. e4, de 9. S×e4, S×e4 10. G×e4, c5 11. Gc2, Hc7 12. Hd3, f5 13. Wd1, cd 14. H×d4, Gc5 15. Hh4, Sf6 16. Gf4, Hb6 17. b3, a5 18. Wd2, a4 19. ba, Gd7 20. Wb1, Ha7 21. W×d7, S×d7 22. Sg5, h6 23. S×e6, W×f6 24. S×c5, S×c5 25. Ge3, b6 25. Hd4, Hd7 27. H×d7, S×d7 28. Wd1, Se5 29. Gd4, We6 30. Gb3, We7 31. c5+, Kh7 32. cb, Wd8 33. Ge5, We5 34. Kf1, Wb8 35. Wd6, Wa5 36. Ke2, Wa6 37. Kd3, Wa×b6 38. W×b6, W×b6 39. Kc4, Kg6 40. a5 i białe wygrały.

PARTJA Nr. 33

Grana na turnieju w Budapeszcie 1926 r.

Białe: Reti

Czarne: Havasi.

Debiut Retiego:

1. Sg1—f3 d7—d5 2. c2—c4 d5×c4 3. Sb1—a3 c7—c5 4. Sa3×c4 Sb8—c6 5. g2—g3 f7—f6. (Tem posunięciem czarne projektują ciekawy system gry pomysłu Nimcowicza, polegający na utworzeniu pionowego wału e5, f6. Czarne w ten sposób wywierają nacisk na linię d. Odwrotną stroną medalu jest osłabienie białych pól własnej pozycji, co zwłaszcza po wymianie białego gońca dotkliwie może się dać we znaki. Ostatnie słowo w sprawie tego systemu nie jest jeszcze wypowiedziane) 6. Gf1—g2 Sg8—h6 7. 00 e7—e5 8. d2—d3 Sh6—f7 9. Gc1—e3 Gf8—e7 10. Wa1—c1 00 11. Sc4—d2 Sc6—d4. 12. Sd2—b3 Hd8—b6 (Zaczynają się trudności. Już potężny hetman musi bronić nędznego piechura) 13. Sf3—d2 Gc3—e6 14. Sd2—c4 Hb6—b5 15. Sb3—a5 Ge6×c4 (vide uwagę po pos. 5.) 16. Sa5×c4 Hb5—d7 17. Ge3—d2 Wa8—c8 18. Sc4—e3 (operacje na skrzydła hetmana doprowadziły do arcykorzystnej dla białych wymiany czarnego gońca białopolowego. Teraz

białe figury zajmują ważne punkty centralne)... Kg8—h8 19. Se3—d5 Ge7—d6 20. e2—e3 Sd4—c6 21. Hd1—h5 (grozi Gh3) Sf7—g5 22. f2—f4 Hd7—f7 23. Hh5—h4 e5×f4? (To otwiera ważną dla ataku linię g ale i po Sg5—e6 sytuacja czarnych byłaby niewesoła) 24. g3×f4 Sg5—e6 25. Wf1—f3! (Znakomite posunięcie, co się zaraz okaże) 25 . . . Se6×f4! (Ta kombinacja przegrywa b. prędko, ale i np. po Sc6—e7 czarne niedługo będą się broniły. Np. 25... Sc6—e7 26. Wf3—h3 h7—h6 27. Gd2—c3 Se7—g8 28. Kg1—h1 następnie Wg1 i Ge4 z atakiem nie do odparcia.) 26. e3×f4! Hf7×d5 27. Wf3—h3 Hd5—g8 28. Gg2—d5 g7—g5 29. f4×g5 Hg8—g7 30. Gd5—e4 Wc8—c7 31. g5—g6 f6—f5 32. Ge4×c6 b7×c6 33. Gd2—c3 Gd6—e5 34. Hh4×h7+ Hg7×h7 35. Gc3×e5+ Czarne się poddały.

PARTJA Nr. 34

grana w turnieju na Semmeringu 1926.

Holenderska.

Białe: *Kmoch.*

1. d2—d4 f7—f5 2. f1d1—d3 (oryginalne; ale niedobre) 2. d7—d5 (Najlepsza odpowiedź po której drugie posunięcie białych okazuje się stratą tempa) 3. Gc1—f4 e7—e6 4. Sg1—f3 Sg8—f6 5. e2—e3 Gf8—d6 6. Gf1—e2 0—0 7. Sf3—e5 (W następstwie ostatnich dwóch posunięć białych, czarne osiągają pewną przewagę na skrzydle hetmana. Należało bezwarunkowo grać c2—c4) c7—c5 8. c2—c3 Sb8—c6 9. Sb1—d2 Hd8—c7 10. Sd2—f3 Sf6—d7! (Główny atut białych, opóźnienie punktu e5 zostaje im odebrany) 11. Se5×d7 Gc8×d7 12. Gf4×d6 Hc7×d6 13. 0—0 c5—c4! (Analogicznie w podobnej nieco pozycji ugruntował swą przewagę Capablanca w partji z Kupczykiem [patrz Św. Szach. № 3]) 14. Hd3 d2 b7—b5 15. Sf3—e1 g7—g5!! (Znakomite posunięcie. B. chciały f2—f4 i Se1—f3—e5. Teraz na f4

Czarne: *dr. Alechin.*

nast. g4—g5. Skoczek biały został odrzucony w tył i Cz. mają decydującą przewagę nie tylko na skrzydle, lecz i w centrum) 16. f2—f4. (Teraz to posunięcie jest niedobre gdyż osłabia arcyważny punkt e4, na którym stanie czarny skoczek) g5—g4 17. b2—b3 Wf8—b8 18. Se1—c2 a7—a5 19. b3×c4 b5×c2 20. Wf1—b1 Sc6—a7 21. Hd2—e1 Gd7—a4 22. Ge2—d1 Hd6—e7! Umożliwia skoczkom przejście przez d6 na e4.) 23. He1—d2 Sa7—b5 24. Wb1—b2 Wb8—b7 25. Wa1—b1 Wa8—b8 26. Gd1—e2 h7—h5 27. g2—g3 h5—h4! 28. e3 e4 (Rozpaczliwe usiłowanie przzerwiania żelaznej obręczy) 28 . . . Sb5—d6! (Decydujące) 29. Wb2×b7 Wb8×b7 30. Wb1×b7 Hh7×b7 31. Hd2—c1 (Groziło Hb2) Sd6×e4 32. Sc2—e3 h4×g3 33. h2×g3 Se4×g3 34. Kg1—f2 Sg3—e4+. B. się poddały.

PARTJA Nr. 35

grana na turnieju o mistrzostwo Polski dn. 23/IV 1926 r.

Białe: *Przepiórka.*

Czarne: *Kolski.*

1. d2—d4, Sg8—f6. 2. Sg1—f3, d7—d5. 3. c2—c4, e7—e6. 4. Gc1—g5, Gf8—e7. 5. e2—e3, Sf6—e4. 6. Gg5—f4, 0—0 (Jeżeli czarne zamiast rozsa-

dy szachują gońcem na b4, to białe muszą się zasłonić skoczkiem z f3, gdyż na Sh1-d2 nastąpi niespodzianka: g7-g5 i g5-g4!). 7. Gf1-d3, f7-f5. 8. 0-0, c7-c6. 9. Sb1-d2, Sb8-d7. 10. h2-h3, Kg8-h8. 11. Sf3-e5, Se4xd2. 12. Hd1xd2, Sd7xe5. 13. Gf4xe5, d5xc4. (Bardzo słabe posunięcie, po którym pozycja czarnych staje się zupełnie zła, gdyż 1) biały gońiec uzyskuje atak na e6, 2) otwiera się linia c dla wież i 3) zostaje umożliwione posuwanie się białych w centrum). 14. Gd3xc4, Ge7-d6. 15. Wf1-d1, Hd8-e7. 16. Hd2-a5, b7-b6. 17. Ge5xd6, He7xd6. 18. Ha5-e5 (Biały hetman zajął świetną pozycję, a po wymianie białe wygryają dzięki linii d). 18...Wf8-d8. 19. Wa1-c1, Wa8-b8. 20. Gc4-b3, Wb8-b7. 21. He5xd6! Wd8xd6. 22. d4-d5! e6xd5. 23. Wd1xd5, Wd6xd5. 24. Gb3xd5, Gc8-d7. 25. Gd5xc6, Wb7-c7. 26. Wc1-d1! Wc7xc6. 27. Wd1xd7, h7-h6. 28. Wd7xa7, Wc6-c1+. 29. Kg1-h2, Wc1-c2. 30. b2-b4, Wc2xf2. 31. Wa7-a6, Wf2-b2. 32. Wa5xb6, Wb2xa2. 33. Kh2-g3, Kh8-h7. 34. Kg3-f3, Wa2-b2. 35. h3-h4? (należało grać g2-g4, ale jeszcze teraz białe powinny wygrać) h6-h5. 36. g2-g3, g7-g6. 37. Wb6-b7+. 37...Kh7-h6. 38. b4-b5, Wb2-c2. 39. Wb7-b8?? (należało grać Kf3-f4) Wc2-b2. 40. b5-b6? (Należało wrócić na b7 v: poprz. uwaga). Kh6-g7. 41. b6-b7, Wb2-b4. 42. Kf3-e2, Wb4-b2+. 43. Ke2-d3. 43...Wb2-b3+. 44. Kd3-d4, Wb3-b1. 45. Kd4-e5, Wb3-b5+?? (Należało grać Wb1-b3, co prowadziło do remisu). 46. Ke5-d6, Wb3-b1. 47. Wb8-e8!, Wb1xb7. 48. We8-e7+, Wb7xe7. 49. Kd6xe7, Kg7-h7. 50. Ke7-f7, Kh7-h6. 51. Kf7-g8, g6-g5. 52. Kg8-f7 czarne się poddały.

STUDJA

D. JOSEPH 1922.



Białe zaczynają i wygrywają.

EUSTACHY WOLAŃSKI, Lwów.
„Revista de Sah” Nr.
10. 15 V 1926.



Biały zaczyna i remizuje.

S. P. FILARETOW



Białe zaczynają i wygrywają.

Komunikaty.

Zarząd Klubu Szachowego „Skoczek” w Poznaniu podaje do wiadomości, że adres Klubu oraz Sekretariatu jest następujący:

Poznań — ul. Wrocławska 38. (Gastronomia)

p. K. J. Link redaktor miesięcznika „Szachy” prosi nas o zaznaczenie, iż z dniem 1 maja b. r. „Szachy” przestały wychodzić definitywnie, a ostatnim numerem, jaki opuścił prasę jest № 6 za kwiecień.

KRONIKA ZAGRANICZNA.

CHICAGO. Zakończył się tu w ub. mies. wielki turniej amerykański. Pierwszą nagrodę zdobył F. Marshall, osiągając 8½ p. z możliwych 12. Drugą i trzecią nagrodę podzielili Maroczy i Torre po 8 p., czwartą i piątą Jaffe i Kupczyk po 7½ p. Dalsze miejsca zajęli: Kashdan, J. Faktor 6½, Ed. Lasker 6, Fink 5, Banks 4½, Chajes 4, (zdumiewająco słaby wynik pochodzącego z Polski mistrza), Snowalter 3, Isaacs 2½.

Poniższa tabela informuje dokładnie o przebiegu turnieju.

K t o	z K i m	1	2	3	4	5	6	7	8	9	10	11	12	13	Razem	Nagrody
1	Marshall	■	1	0	1½	1	1	1½	1½	1	0	1	1	1	8½	I
2	Maroczy	0	■	0	1½	1½	1	1	1½	1	1	1	1	1½	8	II, III
3	Torre	1	1	■	0	1½	1	0	1½	1	1½	1	1	1	8	II, III
4	Jaffe	1½	1½	1	■	0	1½	0	1	1	1	1	1	0	7½	IV, V
5	Kupczyk	0	1½	1½	1	■	1½	1	1	0	1	1	0	1	7½	IV, V
6	Kashdan	0	0	1½	1½	1	■	1	1	1½	0	1	1	1	7	VI
7	Faktor	1½	0	0	1	0	0	■	1	1	1½	1½	1	1	6½	
8	Ed. Lasker	1½	1½	1	0	0	0	0	■	1	1	1	0	1	6	
9	Fink	0	0	1½	0	1	1½	0	0	■	1	1½	1½	1	5	
10	Banks	1	0	0	0	0	1	1½	0	0	■	1½	1½	1	4½	
11	Chajes	0	0	1½	0	0	0	1½	0	1½	1	■	1	1	4	
12	Snowalter	0	0	0	0	1	0	0	1	1½	1½	0	■	0	3	
13	Isaacs	0	1½	0	1	0	0	0	0	0	0	0	1	■	2½	

TRENCZYŃ-TOEPLITZ. W październiku odbył się tutaj turniej międzynarodowy. Pierwszą i drugą nagrodę podzielili Gilg (Czechosłowacja) i Kosticz (Jugosławia) osiągając po 6½ p. z dziewięciu partii. Trzecim był Hönlinger 5½, czwartym Hromádka 5. Dalsze miejsca zajęli: Schultz 4½ (dziewięć remis!); Pokorný 4, Engel 3½, Müller 3½, Walter 3½ i ostatni Haida 2½.

SPAA. Odbył się tu turniej międzynarodowy. Pierwszą i drugą nagrodę podzielili F. Samisch (Niemcy) i lord Thomas (Anglia), którzy z jedenastu granych partii osiągnęli po 8½ p. Dalej Sapira 8 (III nagr.) dr. Tartakower 7 (dr. Tartakower w ostatnich turniejach gra wyraźnie poniżej swej istotnej siły), Dunkelblum, Romih i Sultanbejew po 6, Dawidson 5, Koltanowski 4½, Takels 3, Varlin 2½ i Lengler 1.

HANNOWER. Od 9 do 17 sierpnia b. r. odbywał się tutaj turniej, którego całkowity wynik podajemy poniżej:

K t o	z K i m	1	2	3	4	5	6	7	8	Razem	Nagrody
1	Nimcowicz	■	1½	1	1	1	1	1	1	6½	I
1	Rubinstein	0	■	1	1½	1	1	1	1	6	II
3	Holzhausen	0	0	■	1½	1	1	1	1½	4	III
4	Samisch	0	1½	1½	■	1½	0	1	1½	3	
5	Mieses	0	0	0	1½	■	1	1	1½	3	
6	Antze	0	0	0	1	0	■	1	1½	2½	
7	Gotschall	0	0	0	0	0	1	■	1	1½	
8	Puhm	0	0	1½	1½	1	0	0	■	1½	

Nikogo nie zadziwi znakomity wynik Nimcowicza i Rubinsteina, którzy z 12 partii z pozostałymi uczestnikami osiągnęli 11½ punktu.

Nimcowicz, ostatnio wykazujący wspaniałą klasę gry, bezwzględnie miał prawo wyzwać Capabłankę na match (co jak wiadomo niedawno uczynił). Czy jednakże osiągnął by dobry wynik, można wątpić.

MONTREAL. W dorocznym turnieju o mistrzostwo Kanady zwyciężył raz jeszcze Morrison $+11\frac{1}{2}$ (7 13) II i Foks $+11$ i t. d.

LENINGRAD. W turnieju o mistrzostwo półn. zach. okręgu I nagrodę zdobył I. Rabinowicz z 8 p. z możliwych 10, II A. Iljin-Zenewski $7\frac{1}{2}$ p. 3 M. Botwinnik $6\frac{1}{2}$ (15 letni Szachista!).

ZAGREB. Championat klubu szachowego zdobył V. Avramor 6 p. z 8.

GENEWA. Dokładny wynik turnieju o mistrzostwo Szwajcarii był następujący: dr. W. Michel $8\frac{1}{2}$ z 11, Zimmerman 8, Gygli i M. Henneberger 7, W. Henneberger $6\frac{1}{2}$, O. Naegeli 6, H. Grob i G. Leal 5, H. Johner $4\frac{1}{2}$, E. Voellmy $3\frac{1}{2}$, C. Burghold i A. Cheron $2\frac{1}{2}$.

MEDJOLAN. Od 2 do 13 października odbywał się tutaj turniej, w którym pierwszą nagrodę zdobył Sacconi z 7 p. z 9 możliwych II Padulli $6\frac{1}{2}$ III Roselli 6, IV Monticelli $5\frac{1}{2}$.

EDYNBURG. Obył się tutaj turniej angielski. Pierwszy był Yates $9\frac{1}{2}$ z 11 możliwych, II Michel $7\frac{1}{2}$ III Blake $6\frac{1}{2}$ IV Goldstein $6\frac{1}{2}$, V Saunders 6.

LONDYN. We wrześniu odbył się tutaj mały turniej, w którym zwycięzcą został Burger: wygrywając wszystkie 6 partii, II Yates $4\frac{1}{2}$, III Goldstein 4, IV Blake $2\frac{1}{2}$.

PARYŻ. Nie potwierdza się wiadomość, jakoby Wszechświatowy Związek Szachowy zamierzał urządzić match-turniej pomiędzy Alechinem, Bogolubowem, Lasckerem i Nimcowiczem. Natomiast Wszechśw. Zw. zamierza urządzić w roku przyszłym w Budapeszcie match o tytuł championa Związku. Podobno match ma się odbyć pomiędzy dwoma z następujących mistrzów: Alechin, Vidmar, Nimcowicz.

KRONIKA KRAJOWA.

POZNAŃ. Mistrzostwo Poznańskiego Klubu Szachistów zał. w r. 1920, zdobył p. Wojciechowski, osiągając 5 punktów (z 6). Drugie miejsce zajął dr. Steifer 5 p. trzecie p. Tylkowski $2\frac{1}{2}$ p. czwarte p. Gostyński $1\frac{1}{2}$ p. Turniej odbył się w m. sierpniu.

W dniu 11/9 odbył się w Poznaniu seans gry jednoczesnej p. Z. Lubńskiego z rezultatem $+14$, -5 $=5$.

BRODY. W lipcu i w końcu sierpnia dał tu p. Henryk Friedman dwa seanse gry jednoczesnej. Ogółem na 35 partyj granych (15 $+20$) p. Friedman wygrał 31, przegrał 2 i zremizował 2.

TURNIEJ O MISTRZOSTWO WARSZAWY.

W dniu 5 listopada rozpoczął się w Warszawskim Towarzystwie Zwolenników Gry Szachowej, ul. Wierzbowa 8, turniej o tytuł mistrza Warszawy na r. 1926/7. W turnieju biorą udział prawie wszyscy najwybitniejsi szachiści Warszawy. Skład został ustalony jak następuje: Aronszajn, Blass, Feinmesser, Frydman, Kleczyński, dr. Kohn, Kremer, Łowcki, Makarczyk, Reissner, Towbin i Wróbel.

Gra turniejowa odbywa się w poniedziałki i piątki od g. 6 wiecz. Turniej wzbudził w sferach szachowych stolicy zrozumiałe zainteresowanie. Publiczność licznie odwiedza lokal T-wa Zw. G. S. śledząc przebieg arcyciekawej walki.

Lwów. Tytuł mistrza Lwowskiego Klubu Szachistów zdobył p. Knappeis.

W dn. 20. IX 1926. rozpoczął się we Lwowie, w lokalu „Kasyna miejskiego z inicjatywy klubów Szachowych turniej o mistrzostwo Lwowa na r. 1926. Turniej odbywa się pod honorową opieką sędziwego miłośnika szachów, Honorowego Prezesa I Lwowskiego Klubu Szachistów, inż. Arnolda Kolischea. Do turnieju przystąpiły 1) Lwowski Klub Szachistów, 2) Klub Szachowy Hetman, 3) Akademicki Klub Szachistów, t. j. Uniwersytet, 4) Klub Studentów — Techników. I nagrodą jest zaszczytny tytuł mistrza Lwowa i 300 zł. pozątem wyznaczono szereg nagród w przedmiotach wartościowych. Uczestników 20. Oto ich lista w porządku wylosowanych numerów. 1. Wójcik 2. Friedman 3. Orzeł 4. Silbersrein 5. dr. Roman 6. dr. Ekstein 7. Kaufman 8. Homme 9. P. Żenik 10. Popiel 11. Sokołowski 12. Barusiewicz 13. inż. Piotrowski 14. a. czek 15. Kurbiewicz 16. Tenenbaum 17. Rohoziński 18. dr. Landau 19. Rychłowski 20. Knappeis.

Drohobycz. Staraniem sekcji szachowej „U. T. S. Pidhirja” odbył się tu turniej o mistrzostwo „Juniorów” Drohobycza. Tytuł mistrza zdobył J. Rosberger osiągając $13\frac{1}{2}$ p. (na 18 możliwych)

P. T. Pruchnicki wyzwał byłego mistrza Gimnazjum 7. Schreiera na match 14-o partyjowy o tytuł mistrza na rok 1926/1927.

II TURNIEJ O MISTRZOSTWO POLSKI.

W październiku b. r. w Łodzi odbyło się pierwsze posiedzenie Komitetu Organizacyjnego II-go Wszechpolskiego Turnieju Szachowego, przy udziale delegatów Zarządu Polskiego Związku Szachowego. Na posiedzeniu postanowiono urządzić turniej w kwietniu lub początku maja 1927 r. w Łodzi. Dla skrócenia czasu trwania turnieju zredukowano liczbę jego uczestników do 14. Prawo uczestniczenia będzie przysługiwało szachistom, posiadającym tytuł mistrza oraz tytułem próby szachistom o uznanej sile.

Poza tym turniejem postanowiono urządzić turniej o tytuł mistrza szachowego (podobnie jak niemieckie hauptturnieje), trwający 8 do 10 dni. Zwycięzca tego turnieju uzyska prawo udziału w późniejszych turniejach o „tytuł mistrza Polski”.

Komitet Organizacyjny przyjmuje już obecnie zgłoszenia do ostatniego turnieju.

Zgłoszenia należy kierować pod adresem Łódzkiego Tow. Szachowego (Łódź, ul. Moniuszki 1), dołączając dotychczasowe wyniki turniejowe oraz, ewentualnie rekomendację klubu.

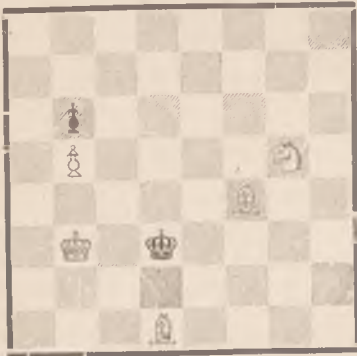
ZADANIA.

37. D. PRZEPIÓRKA. Warszawa.
(oryginalne)



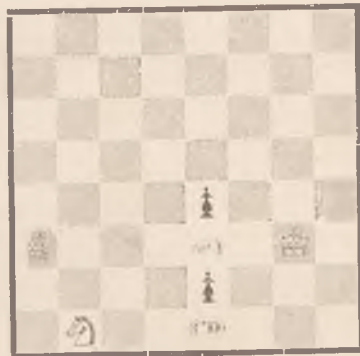
Mat w 3 posunięciach:

38. SATURNIN LIMBACH, Lwów.
(oryginalne)



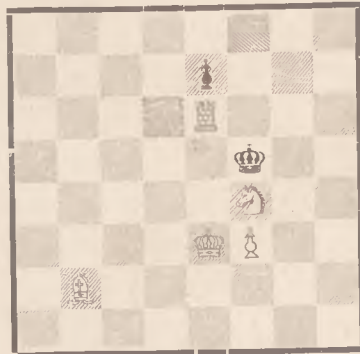
Mat w 5 posunięciach.

39. J. KLEMENSIEWICZ Kraków.
(oryginalne)



Mat w 4 posunięciach.

40. SATURNIN LIMBACH, Lwów.
(oryginalne)



Mat w 4 posunięciach

41. † J. KLEMENSIEWICZ, Kraków.
(oryginalne)



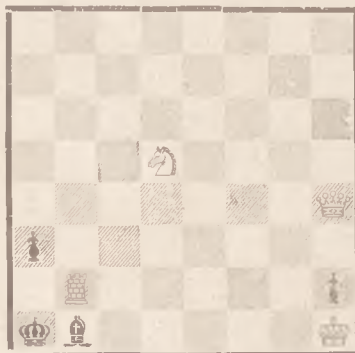
Mat w 3 posunięciach.

42. L. TUGAN-BARANOWSKI.
pośw. D. Przepiórcze.



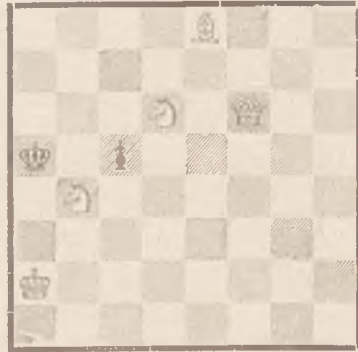
Mat w 3 posunięciach.

43. E. WOLAŃSKI, Lwów.
(oryginalne)



Mat w 3 posunięciach.

44. † J. KLEMENSIEWICZ, Kraków.
(Oryginalne)



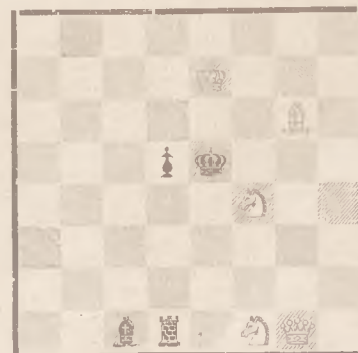
Mat w 2 posunięciach.

45. L. TUGAN-BARANOWSKI,
poświęcone inż. W. Cywińskiemu



Mat w 2 posunięciach.

46. EUSTACHY WOLAŃSKI.
LWÓW
(Oryginalne)



Mat w 2 posunięciach.

47. EUSTACHY WOLAŃSKI.

LWÓW.

(Oryginalne).



Mat w 2 posunięciach.

48. SATURNIN LIMBACH.

L W Ó W

(Oryginalne).



Mat w 2-ch posunięciach.

49. Dr. T. GLUZIŃSKI, W-wa.

(IV nagroda na konkursie „Deutscher Schachverein Wien” 1926.)



Mat w 5 posunięć
Godło „Obelisk”.

50. Inż. J. CHOCHOŁOUS

PRAGA

Casopis Českoslov. Sachistu, 1926.



Mat w 3 posunięciach.

51. K. A. L. KUBBEL

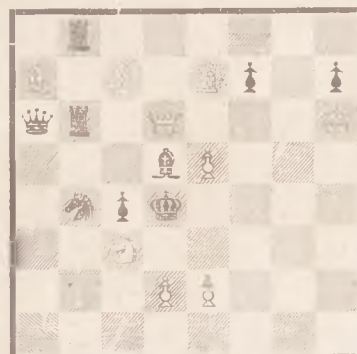
Szachmatnyj Listok, 1926.



Mat w 3 posunięciach.

52. S. S. LEWMANN, Moskwa.

Italia Scacchistica 1926.



Mat w 2 posunięciach.

Poznań. W dniu 6 b/m rozpoczął się turniej o mistrzostwo Poznania. W pracy organizacyjnej brały udział następujące kluby. 1) Poznański Klub Szachistów zał. w r. 1839 2) Poznański Klub Szachistów. zał. w r. 1920, 3) Klub Szachistów „Skoczek“ i 4) Kł. Sz. Dyrekcji Kolei państwowych. W turnieju biorą udział najsilniejsi Szachiści Poznania. Wyznaczono 6 nagród w przedmiotach wartościowych.

Rozwiązania Studiów.

St. № 2. (№ 1. św. Szach).

1. **Sb8-c6!! Kd5-xc6** 2. Gh4-f6 Kc6-d5 3. d2-d3 a3-a2 4. c2-c4+Kd5-c5 5. Ka6-b7! wygrywają.

St. № 3. (№ 1. Św. Szach).

1. **Ke1-d2 Kc7-c6** 2. **K12-c3 Kc6-d5** (2... Kc5 3. f5Kd5 4. f6Ke6 5. Kxc4 Kxf6 6. Kc5 Ke5 7. b4! i wygr.) 3. f4-f5 Kd5-e5 4. Kc3xc4 Ke5xf5 5. Kc4-d4!! (Nieprawdopodobne) Kf5-f4 6. b2-b4 i wygr.

Rozwiązania zadań z №-ru 1.

Zadanie № 1. D. Przepiółka.

1. **Sa8-b6** (grozi. **He2+Kd6** 3. Se8+Kc5 4. Hf2 mat.) **b5-b4** 2. c3xb4. c6-c5 3. b4xc5. c6-c5 2. h5xg6 d7-d5 3. Hd2xd5.

Zadanie № 2. C. Kainer.

1. **Gh5-e8** (grozi **Gd7+** 2. Kb4 2. c5-c6+ Kb5 4. c5-c7+) **Ka4-b4** 2. c5 c6+ Kh4-b5. 3. c6xd7 Kb5 c6 4. d7-d8 S mat. **Gc3-d4** 2. **Sc8-b6+** **Ka4-b4** 3. **Sb6xd5+**

Zad. № 3. v. Holzhausen.

1. **We5-h5!** Ha8-g8 2. Wb4-b7! Hg8-g5+ 3. Gh4xg5.

Zad. № 4. D. Przepiółka

1. **Hg8-a7 f6-f5** 2. Sb7- d6+ e4 e3 2. Hg7-d7 Kc4-d4 2. Hg7-g1+ Kc4-b5 2. Hg7-d7+

Zad. № 5. Dr. T. Gluziński.

1. **Sg3 h5 Kd4xe4** 2. Kb4-c5 e6-e5 2. Gf4- e3+ f5xe4 2. Sh5-f6

Zad. № 6. K. A. L. Kubbel.

1. **Ke2-f3!!** groźby **Sc6+** i **He1+** Hb4-c3+ 2. Kf3-g4!! Hb4-b7+ 2. Sd4-c6+

Zad. № 7. Dr. E. Palkoska.

1. **He4-d4** Groźba **Gd7-c6+** **Kd8-c7** 2. Gf6-e5+ **Ga6-d3+** 2. Se7-f5+ Na 1. **He4-c6** (gr. Hd6) nast. . . . Hh3-n4!

Zad. № 8. K. Piltz.

1. **c7-c8 Gonic!** Kb1-c2 2. Gc8-g4!

Zad. № 9. Dr. E. Palkoska.

1. **Sd4-c6 Wb2-b1** 2. Sc6-a5 **f7xe6** Sc6-a5 **c7xc6** 2. Hb4-h4

Zad. № 10. L. Tugan Baranowski.

1. **a2-a4!**

Zad. № 11. V. Marin.

1. **Ke8-d7!**

Zad. № 12. v. Holzhausen.

1. Wf1-f5.

TURNIEJ O MISTRZOSTWO WARSZAWY.

W turnieju o mistrzostwo Warszawy po 5 dniach gry na pierwszym miejscu stoi dr. Kohn, który ma 4 p. z 4. Wygrał on partje z Łowckim, Makarczykiem i Towbinem. Na drugim miejscu stoi Blass 4 1/2 z 5 Dalej następują Frydman 2 1/2 z 4-ch i Łowcki 3 z 4-ch. Partja Frydman - Łowcki niedokończona. Frydman ma przewagę. Kremer wygrał z Frydmanem, a Łowcki z Towbinem, Feinmesserem i Kremerem. Znaczne szanse na 1 nagrodę ma dr. St. Kohn.



Z OSTATNIEJ CHWILI

BERLIN.

Turniej zakończył się zwycięstwem Bogolubowa (7 p.) II nagrodę otrzymał Rubinstein 6, III i IV ex aequo podzielili Ahues i Grünfeld po 5, Spielman 4, i niedokończona partja z Saemischem; Colle 4, Samisch 3 (1), List i Johner po 3 $\frac{1}{2}$, v. Holchausen 2 $\frac{1}{2}$.

MERAN.

Dnia 3-go grudnia b. r. rozpocznie się w Meranie wielki turniej międzynarodowy. Skład turnieju został ustalony jak następuje:

Bogolubow (R. S. F. S. R.), Colle (Belgja), Grünfeld (Austria), Janowski (Francja), Kosticzy (Jugosławia), Kupczyk (Stany Zjednoczone), Przepiórka (Polska), Roselli del Turco, Sacconi (Włochy), Dr. Tartakower (Francja), Werliński (R. S. F. S. R.), Spielman (Austria), Yates (Anglja), Alimonda (Włochy).

KRÓLEWSKA HUTA.

Mistrzostwo Związku Szachowego województwa śląskiego zdobył p. Emil Sojka.

GANDAWA.

I nagrodę w małym turnieju zdobył Dr. Tartakower (7), drugim był Yates 5 $\frac{1}{2}$.

WARSZAWA.

Stan turnieju o mistrzostwo Warszawy po 7 rundach przedstawia się następująco: Dr. St. Kohn 6 (1 zaległa z Kleczyńskim), Łowcki 5 (1 niedokończona w gorszej pozycji z Frydmanem), Kremer 5, Blass 4 $\frac{1}{2}$, Frydman 3 $\frac{1}{2}$ (2) Makarczyk 3 $\frac{1}{2}$, Towbin 3, Feinmesser 2 $\frac{1}{2}$ (2), Kleczyński 1 $\frac{1}{2}$ (2), Aronszajn 1 $\frac{1}{2}$ (1), Reizner 0 (2), Wróbel 0 (1). Największe szanse ma Dr. Kohn; osiągnął dotychczas sto procentowy wynik, w tem partje z Łowckim, Makarczykiem i Blassem.

POZNAŃ.

W odbywającym się obecnie turnieju o mistrzostwo Poznania wziął udział znakomity szachista, wielkopolski mistrz klasy międzynarodowej Kopa. Po 12 dniach gry mistrz Kopa osiągnął 11 $\frac{1}{2}$ p.

SPROSTOWANIE

Zadanie Nr. 33 L. Tugana — Baranowskiego. W Nrze 3 „Świata Szachowego” zostało zmienione: Kr z h5 na a8, biały pion na h3, zbytne piony czarne na h6 i h7.

Zadanie Bulla z Nr. 2 „Świata Szachowego” jest nierozwiązalne.

PODRĘCZNIK

Do nauki gry w szachy

DUFRESNA

w tłumaczeniu Stępowskiego str. 660

Jest do nabycia w Administracji
„ŚWIATA SZACHOWEGO”

w poniedziałki, środy i soboty od 6—10 wiecz.]

Cena egzemplarza zł. 15.

z przesyłką pocztową za zaliczeniem zł. 16.

Przypominamy, iż I konkurs na rozwiązania zadań obejmuje zadania z N-rów 2, 3 i 4.

Termin nadsyłania rozwiązań 1½ miesiąca od daty wyjścia niniejszego N-ru.

Rezultat konkursu zostanie ogłoszony w N-rze 6-tym ŚWIATA SZACHOWEGO.

I Konkurs rozwiązywania zadań

Nr 2, 3 i 4 „ŚWIATA SZACHOWEGO”

Nagrody książkowe zaofiarowane przez Główną księgarnię Wojskową w Warszawie, Nowy Świat 69.

I Nagroda—Ozdobne szachy kieszonkowe.

II „Kurs geografji Polski” z 217 ilustr. St. Lencwicza,—„Żywot i myśli Zygmunta Podfilipskiego” Józefa Wejssenhofa.—„Sztuka i życie” Oskara Wilda.

III Nagr. —„Żegluga powietrzna” St. Sarnowskiego z 242 ilustr. „John Barleycorn” Jacka Londona. „Ruchome piaski” P. Choynowskiego.

IV Nagr. —„Radjofonia i radjotelegrafia. D-ra. M. Jeżewskiego. „Raj odzyskany” T. Konczyńskiego. „Tajemnicza szkatułka” B. E. Stevensona.