

# ŚWIAT SZACHOWY

MIESIĘCZNIK POŚWIĘCONY GRZE I KOMPOZYCJI SZACHOWEJ.

Komitet redakcyjny: Paulin Frydman, Dr. Stanisław Kohn, Kazimierz Makarczyk.

Redakcja i Administracja: Warszawa, ul. Wierzbowa 8 w lokalu Warsz. Tow. Zwoleńników gry szachowej, tel. 82-13.

Prenumerata kwart. 3 zł. 60 gr. półrocz. 7 zł., rocz. 14 zł. wraz z przesyłką pocztową.

Numer pojedynczy 1 zł. 20 gr.

Konto czekowe P. K. O. 12989.

Redakcja czynna w poniedziałki i piątki od god. 6 do 10 wiecz.

## Król, goniec i skoczek przeciwko królowi.

*D. Przepiórka.*

Do elementarnych wiadomości z dziedziny gry końcowej należy sposób matowania za pomocą gońca i skoczka.

Zdarzało mi się jednak nierzadko widzieć poniekąd zaawansowanych szachistów, którzy tej końcówki nie mogli doprowadzić do zwycięskiego końca, aczkolwiek w swoim czasie przestudjowali odpowiednie paragrafy w podręczniku gry szachowej. Nic dziwnego, moźolnie wyuczzone warjanty szybko wietrzeją z głowy, jeżeli nie są ujęte w pewien system.

Aby temu zaradzić podałem przed laty wskazówkę mnemotechniczną, która w wysokim stopniu ułatwia zapamiętanie właściwych manewrów.

Kilkakrotnie przedrukowana w literaturze zagranicznej, wskazówka ta w Polsce jest zupełnie nieznaną.

Harmonijne współdziałanie sił na szachownicy polega na tem, aby akcja poszczególnej figury służyła dopełnieniem do operacji figur pozostałych.

Koniecznym jest, aby zasada ta i w naszej końcówce była ściśle przestrzegana. Role, które mają odegrać król, goniec i skoczek, muszą być celowo podzielone. A więc król atakujący powinien zbliżyć się do króla nieprzyjacielskiego na możliwie najkrótszą odległość. Goniec ma mu odcinać pola swego koloru, zadaniem zaś skoczka będzie atakowanie tych pól w sąsiedztwie króla, które są niedostępne dla gońca. Wówczas ścigany król, w wysokim stopniu ograniczony w wyborze swoich ruchów, zaczyna się cofać w kierunku skraju szachownicy. Strona atakująca w dalszym ciągu trzyma się taktyki krepowania ruchów, pilnie bacząc, aby król nieprzyjacielski nie mógł się z powrotem wy dostać na środek szachownicy.

Wobec tego, że mat jest możliwy tylko w dwóch rogach szachownicy, których kolor jest identyczny z kolorem pól operującego gońca, król przyciśnięty do skraju ucieka do drugiego rogu, gdzie mata dać nie można. Należy więc go przeprowadzić z jednego rogu do drugiego. Teraz dopiero zaczynają się właściwe trudności, których przezwyciężenie wymaga wielce precyzyjnej gry.

Przedewszystkiem należy umieścić skoczka tak, aby bezpieczny róg był dla ściganego króla niedostępny.

Punktem wyjścia dla naszych dalszych wywodów będzie klasyczna pozycja dżagramu, którą b. łatwo zapamiętać, ponieważ wszystkie cztery figury stoją na jednej prostej, przyczem posunięcie jest na białe

Następnie będziemy rozumowali w ten sposób: posunięcia białego króla, który powinien podążać za swoim przeciwnikiem oraz ruchy gońca, którego zadaniem jest odcinać czarnego króla od pól, prowadzących do bezpiecznego rogu, nie następują

najmniejszych wątpliwości. Natomiast posunięcia skoczkiem nie są tak widoczne, a po jednym właściwym posunięciu skoczkiem, król czarny może się wydostać na wolność!

Wskazówka mnemotechniczna daje właśnie możliwość zorientowania się, jak należy grać skoczkiem, Posunięcia te są ściśle określone: f7—e5—d7—c5—b7. Droga skoczka opisuje literę W. Innych posunięć skoczkiem robić nie wolno.

Przystąpimy teraz do szczegółowego rozpatrzenia manewrów, mających na celu przeprowadzenie króla z jednego rogu do drugiego.

**WARJANT A.** 1. Gh7 . . . . goniec odcina króla od bezpiecznego rogu  
1 . . . . Ke8, 2. Se5 . . . ., skoczek robi pierwsze posunięcie po wytkniętej linii. Posunięcie 2. Ke6 byłoby przedwczesne, gdyż czarny król wróciłby na f8, poczem i biały musiałby wrócić, bo inne figury nie mogą go odciąć od bezpiecznego rogu h8. 2 . . . . Kf8. Grę po 2 . . . . Kd8 rozpatrzmy w warjancie B. 3. Sd7+ . . . . drugi etap skoczka. 3. . . . Ke8, 4. Ke6 Kd8, 5. Kd6 Ke8, 6. Gg8 . . . . można oczywiście grać i 6. Gg6+, ale w tym wypadku trzeba później zrobić obojętny ruch gońcem.

Obserwowałem często, że konieczność robienia tempowych ruchów zaciemnia niepotrzebnie przejrzysty przebieg gry i sprowadza niedoświadczonych szachistów na manowce. Dlatego w ciągu całej rozgrywki nie dawać szachów gońcem, ale ograniczyć się do odcinania pól. 6 . . . . Kd8, 7. Gf7 . . . . zaraz po pierwszym ruchu 1. Gh7 mieliśmy już analogiczną pozycję. Rezultatem naszych dotychczasowych manewrów jest to, że wszystkie figury zostały przesunięte o 2 linie w lewo. 7 . . . . Ke8, 8. Sc5 Kd8, 9. Sb7+ Kc8, 10. Kc6 Kb8, 11. Kb6 Kc8, 12. Ge8 Kb8, 13. Gd7 . . . . znowu analogiczna pozycja, jeszcze dalej przesunięta w kierunku właściwego rogu, 13. . . . . Ka8, 14. Sc5 Kb8 i białe dają mat gońcem w 2-ch posunięciach.

**WARJANT B.** 2 . . . . Kd8, 3. Ke6 . . . . nie można pozwolić, aby czarny król ruchem Kc7 oddalił się zbyt od króla białego. 3 . . . . Kc7, 4. Sd7 . . . . litera W, 4 . . . . Kc6. Napozór czarny król wydostał się na wolność. Ale jeden ruch odcinający (nie szachujący) gońca . . . . 5. Gd3 Kc7, 6. Ge4 Kd8. Czarny król znowuż w matni. 7. Kd6 Ke8, 8. Gd8 Kd8, 9. Gf7. Pozycję tę mieliśmy już po 7-ym ruchu w warjancie A.

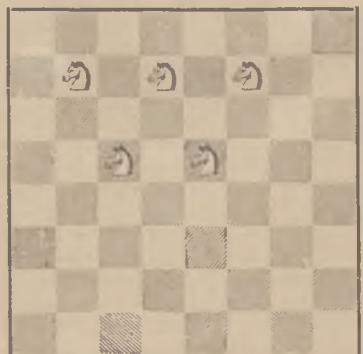
W obu warjantach czarny król może chodzić trochę inaczej, ale trzy czynniki: określona marszruta skoczka, odcinająca taktyka gońca i pewna już bliskość białego rogu wprowadzą grającego na właściwą drogę. Nie podajemy wszystkich możliwości, dobrze zrozumiana dyrektywa ogólna, ilustrowana podaniem nielicznymi warjantami powinna wystarczyć. Na zakończenie dodamy, że można dać mat nie tylko gońcem, ale i skoczkiem. W pozycji: Białe Kb6, Gd7, Sc5, czarne Kb8, miał 1. Sa6+ Ka8 2. Gc6 mat, można grać: 1. Ge6 Ka8, 2. Gc4 Kb8, 3. Ga6 Ka8, 4. Gb7+ Kb8, 5. Sa6 lub d7 mat.

**Rysunek A**



**Rysunek B**

(Litera W)



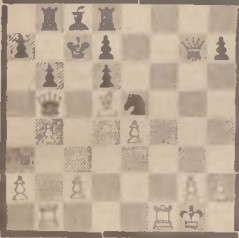
# DZIAŁ POPULARNY

## POZYCJA 8.

W powyższej pozycji nastąpiło:

1. Wf1-f6 Gc8-b7.
2. Wf6×d6! Kc7×d6.
3. Hg7-f6† Kd6-c7
4. Hf6×e5† d7-d6
5. He5-c3† Kc7-d7
6. a2-a4 Hb5×a4
7. Hc3-g7† Kd7-c8
8. Gd5-eb† Wd8 d7
9. b4-b5 Gb7-c6
10. Hg7-c3! Kc8-d8
11. b5×c6 Wd8-e7
12. Wb1-f1! We7×e6
13. Wf1-f8† We6-e8
14. Wf8-f7 We8-e7
15. c7-c6† i wygr.

Czarne: *Rozanow*:



Białe: *Alechin*.

## POZYCJA 9.

Czarne: *Daniszewski*



Białe: *Mund*

- 1... .. Hc7-e7
2. Wf1-e1 He7×e1
3. Sf3×e1† We8×e1†
4. Sd2 f1 Gh5-d1
5. Hc2-b1 Sf6-e4
6. Gd3×e4 d5×e4
7. g2-g3 Gf4-d2
8. b2-b4 Gd1-f3
9. Hb1-c2 e4-e3
10. Hc2-f5 We1×f1† i mat w 3 posunięciach.

## POZYCJA 10.

Czarne: *Kasper*.



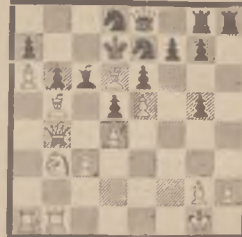
Białe: *Foks*.

Nastąpił istny fa-  
jerwerk poświęceń.

1. Ge3-b6! Hc7×b6
  2. Hh5-g6! h7×g6
  3. Sf5-e7† Kg8-h7
  4. Wf1-f3 Hb6-c5
  5. Wd1-d5!! i wygr.
- Oczywiście można tu wygrać o wiele prościej np. 1. Hh5-g5 i 2. Hg5-f6.

## POZYCJA 11.

Czarne: *Loman*.



Białe: *Malutin*.

Białe efektownie zakończyły partję:

1. Gb5×c6† Se7×c6
2. Hb4×b6!! a7×b6
3. Sb3-c5† Kd7-c8
4. a6-a7 Sc6×a7
5. Wa1×a7 He8-c6
6. Wb1×b6! Hc6×b6
7. Wa7-a8† Hb6-b8
8. Wa8×b8 mat.

## Wielcy mistrzowie.

W N-rze 4-tym „Świata Szachowego“ zamieszczono 22 nazwiska wielkich mistrzów. Lista ta nie może być nazwana zupełną, gdyż opuszczono na niej F. Marshalla i J. Miesesa. Prócz wymienionych wielkich mistrzów możemy wyróżnić mistrzów, których sukcesy upoważnić mogą do tytułowania ich kandydatami na wielkich mistrzów. W pierwszym rzędzie wymienić należy Paula Johnera (Szwajcaria). Również mogą być brani w rachubę: Romanowski (S.S.S.R.), Colle (Belgia), Mattison (Łotwa), Knoch (Austria), Przepiórka (Polska), Canal (Peru), Rabinowicz (S. S. S. R.).



## PIERWSZY OFICJALNY TURNIEJ O MISTRZOSTWO WARSZAWY.

Pierwszy oficjalny turniej o mistrzostwo Warszawy był obsadzony przez najlepsze warszawskie siły szachowe. Z 12 uczestników turnieju dziewięciu należało do I-jej klasy (w tem 1 mistrz międzynarodowy).

### PRZEWIDYWANIA

Zwolennicy i obserwatorzy mieli wiele tematów do dyskusji. Jedni przypuszczali, iż „vice-mistrz Polski“ p. Paulin Frydman zajmie wysokie (pierwsze ?!) miejsce. Inni spodziewali się, iż mistrz Łowcki, który w czterech ostatnich turniejach był na wysokich miejscach, walcząc prawie zawsze do ostatniej chwili o I nagrodę, tym razem zdobędzie wreszcie tytuł mistrza Warszawy. Inni znowu przewidywali, że dr. Kohn, dwukrotny zwycięzca mocnych turniejów warszawskich, zamieni swój nieoficjalny tytuł mistrza Warszawy na zupełnie legalne mistrzostwo. Byli i tacy, którzy Blassa uważali za kandydata do I-jej nagrody. Pozostali uczestnicy mieli bardzo mało zwolenników, wierzących w możliwość ich zwycięstwa. Musieli więc sami dodawać sobie otuchy. Pp. Reissner, Aronszajn i Wróbel przeczuwali zresztą, iż nie uda im się zdobyć nagród, zadowolnili się więc z konieczności rolą „mięsa armatniego“.

### PRZEBIEG

Od pierwszej chwili turnieju na czoło wysunął się dr. Kohn, który wygrał pierwsze siedem partji. Frydman zaczął źle, przegrywając z Kremerem i nie mogąc wygrać z Feinmesserem. Blass wygrał 4 partje i zajmował 2 miejsce. W połowie turnieju przegonili go: Frydman, który wygrał szereg partji z rzędu i Łowcki, który po przegraniu z Kohnem i Frydmanem wygrywał wszystkie partje. W drugiej połowie turnieju wysunął się Kremer, i zaczął się zbliżać ku grupie prowadzącej. W końcowych kilku rundach nastąpił przelom. Kremer, który po trzech dniach gry miał jeden punkt (1) od czwartej rundy rozpoczął wspaniały finisz, wygrywając literalnie wszystkie partje. Wygrał on między innymi z Kohnem, Frydmanem, Blassem, Makarczykiem, Towbinem i Kleczyńskim i wreszcie dogonił nawet dr. Kohna, który zremizował z Frydmanem i Feinmesserem, wygrywając z pozostałymi. Frydman odpadł, przegrawszy 2 ostatnie partje: z Blassem oraz Makarczykiem. Łowcki nie wygrał z Blassem i pozbawił się szans na I miejsce, a w końcu nawet przegrał z Reissnerem. Makarczyk i Feinmesser zajęli honorowe miejsca. Słabe wyniki osiągnęli Towbin i Kleczyński. Pp. Aronszajn i Reissner rzadko zdobywali jakieś remis. P. Wróbel z trudnością zdobył honorowe 1/2 pun.

### WYNIK

Pierwszą i drugą nagrodę podzielił pp. St. Kohn i L. Kremer (po 9 p. z 11 możliwych). Ponieważ przed i podczas turnieju kwestja mistrzostwa w wypadku dzielenia I-jej nagrody nie była dostatecznie wyjaśniona przez kierownictwo turnieju, komisja zorganizowana ad hoc postanowiła wobec przewagi p. Kremera według systemu Berger—Sonneborn, uznać go za mistrza Warszawy pod warunkiem, iż w matchu z 2-ch partji z d-rem Kohnem zdoła on obronić swój tytuł (t. j. conajmniej zremizować match). W przeciwnym razie mistrzostwo Warszawy przypadnie d-rowsi Kohnowi. Match ma być rozegrany w styczniu.

III nagrodę otrzymał mistrz klasy międzynarodowej Łowcki z 7 1/2 p. IV nagrodę zdobył p. Frydman 7 p. V nagroda przypadła p. Blassowi 6 1/2 p. VI nagrodę podzielił p.p. Makarczyk i Feinmesser.

### O CENĘ

Doskonale grali w turnieju zwycięscy mistrzowie Kohn i Kremer. Dr. Kohn utrzymał swą reputację pierwszorzędnego szachisty, osiągając raz jeszcze znakomity rezultat. Ciekawem jest jaki będzie jego wynik w II-Im turnieju o mistrzostwo Polski.

Świetnym sukcesem może się poszczycić mistrz Leon Kremer, który grą w tym turnieju w zupełności zasłużył na I nagrodę. Interesująco, jak zwykle grał mistrz Łowcki. Sądzymy, iż w turnieju wszechpolskim będzie on grał staranniej, nie podstawiając figur, jak to robił w tym turnieju. P. Frydman wykazał spadek formy. Grał on naogół niżej sily. Spodziewać się należy, iż w turnieju o mistrzostwo Polski zajmie on wysokie miejsce. P. Blass nie osiągnął dobrego wyniku. Powinien on zająć się nie

co studjami szachowemi. P. Makarczyk wpada zbyt często w „zefnot“ czyli według zaproponowanego spolszczenia w „niedoczas“. P. Feinmesser trzymał się dobrze. Przegrał on tylko 2 partje. Natomiast ujawnił on bardzo niewielkie skłonności w kierunku wygrywania. Zaledwie w 3 partjach udało mu się odnieść zwycięstwo. W następnym turnieju powinien on zdobyć się na większą zaciętość bojową. P. Kleczyński grał słabo, poniżej możliwości, p. Towbin również, p. Reissner jest postrachem II-jej kategorii (dwa razy I nagroda), natomiast w I klasie nie może się jeszcze obronić. P. Aronszajn powinien przejść przez kombinacyjną szkołę, otwarte partje, a potem dopiero udawać modernistycznego mistrza. P. Wróbel jest utalentowanym kompozytorem zadań szachowych. Pod względem siły szachowej nadawałby się on bardziej do turnieju jakiejś dalszej kategorii

**K. M. K.**

### Tabela turnieju o mistrzostwo Warszawy

	L. Kremer	dr. St. Kohn	Łowcki	Frydman	Blass	Feinmesser	Makarczyk	Kleczyński	Towbin	Reissner	Aronszajn	Wróbel	ilość punk.	Nagrada lub miejsce	Wygranych	Przeigranych	Remis	Punkty z nagrodz.
1 L. Kremer	<b>W</b>	1	0	1	1	0	1	1	1	1	1	1	9	I/II	9	2	0	4
2 dr. St. Kohn	0	<b>A</b>	1	1/2	1	1/2	1	1	1	1	1	1	9	I/II	8	1	2	4
3 Łowcki	1	0	<b>R</b>	0	1/2	1	1	1	1	0	1	1	7 1/2	III	7	3	1	3 1/2
4 Frydman	0	1/2	1	<b>S</b>	0	1/2	0	1	1	1	1	1	7	IV	6	3	2	2
5 Blass	0	0	1/2	1	<b>Z</b>	1	0	1	1/2	1	1/2	1	6 1/2	V	5	3	3	2 1/2
6 Feinmesser	1	1/2	0	1/2	0	<b>A</b>	1/2	1/2	1/2	1	1	1/2	6	VI/VII	3	2	6	2 1/2
7 Makarczyk	0	0	0	1	1	1/2	<b>W</b>	0	1/2	1	1	1	6	VI/VII	5	4	2	2 1/2
8 Kleczyński	0	0	0	0	0	1/2	1	<b>A</b>	1	1/2	1/2	1	4 1/2	VIII/IX	3	5	3	1 1/2
9 Towbin	0	0	0	0	1/2	1/2	1/2	0	<b>1</b>	1	1	1	4 1/2	VIII/IX	3	5	3	1 1/2
10 Reissner	0	0	1	0	0	0	0	1/2	0	<b>9</b>	1/2	1	3	X	2	7	2	1
11 Aronszajn	0	0	0	0	1/2	0	0	1/2	0	1/2	<b>2</b>	1	2 1/2	XI	1	7	3	1/2
12 Wróbel	0	0	0	0	0	1/2	0	0	0	0	0	<b>67</b>	1/2	XII	0	10	1	1/2

### PARTJE z TURNIEJU.

Białe: BLASS.

№ 36.

Czarne: P. FRYDMAN

1. e2—e4 e7—e6 2. d2—d4 d7—d5 3. Sb1—c3 Sg8—f6 4. Gc1—g5 Gf8—b4 5. Gg5×f6 Hd8×f6 6. e4—e5 Hf6—e7 7. Sg1—f3 c7—c5 8. d4. ×c5 Sb8—c6 9. Gf1—e2 He7—c5 10. 0—0? Gb4×c3 11. b2×c3 Hc5×c3 12. Wf1—e1 0—0 13. Ge2—d3 f7—f6? 14. We1—e3! Hc3—b4 15. e5×f6 g7×f6 16. c2—c4! b. dobre: odcina hetmana od przeprowadzenia na zagrożone skrzydło królewskie c6—e7 17. Sf3—h4 Wf8—f7 18. We3—g3† Kg8—f8 na Wg7, nastąpiło by Hh5, jak również i na Kh8 19. Wa1—b1 Hb4—d6 20. Hd1—h5 d5×c4 21. Gd3×h7 Hd6—d5 czarne świadomie usiłują wymienić hetmana za dwie figury: Wb1—d1, H×d1† i W×h7 i lecz białe zagrały lepiej 22. Hh5—h6† Kf8—e8 23. Gh7—c2 f6—f5 24. Wb1—d1 Hd5—e5 25. Gc2—a4† b7—b5 26. Sh4—f3! He5—b2 27. Ga4×b5†! Hb2×b5 28. Hh6—h8† Wf7—f8 29. Hh8—h5† i czarne się poddały.

### PARTJA Nr. 37

Białe: Dr. S. Kohn

Czarne: Makarczyk

1. S g1—f3		d7—d5	18. S d2—c4	G c8—g4
2. d2—d4	S	g8—f6	19. Wa1—e1	H e7—c7
3. c2—c4		e7—e6	20. h2—h3	G g4—f5
4. S b1—c3		c7—c6	21. S c4—e3!	G c5×e3
5. e2—e3	S	b8—d7	22. f2×e3	G f5×h3?
6. G f1—d3	G	f8—d6	23. W f1—f4!	G h3—d7
7. 0—0		0—0	24. We1—f1	H c7—c5?
8. e3—e4		d5×c4	25. W f4×f6!	g7×f6
9. G d3×c4		e6—e5	26. S c3×e4	H c5—c7
10. G c1—e3?	H	d8—e7	27. H b3—d3!	f6—f5
11. d4—d5	S	d7—b6	28. S e4—f6†	K g8—f8
12. G e3×b6		a7×b6	29. H d3—d4!	K f8—e7
13. S f3—d2!	W	f8—d8	30. d5—d6!	H c7×d6
14. a2—a4	G	d6—b4?	31. S f6—d5†	K e7—e8
15. H d1—b3	G	b4—c5	32. H d4—h8†	H d6—f8
16. G c4—e2		c6×d5?	33. H f8—e5†	G d7—e6
17. e4×d5		e5—e4	34. G e2—b5†	W d8—d7
			35. G b5×d7†	poddały się

### PARTJA № 38

Białe: L. KREMER.

Czarne: Dr. St. Kohn

1. Sg1—f3 f7—f5 2. g2—g3 Sg8—f6 3. Gf1—g2 Sb8—c6 4. c2—c4 e7—e5 5. d2—d3 Gf8—b4+ 6. Sf3—d2 0—0 7. Sb1—c3 d7—d6 8. 0—0 Gc8—e6 9. Hd1—a4 Gb4×c3 10. b2×c3 Ge6—d7 11. Ha4—b3 Sc6—a5 12. Hb3—a3 c7—c5 13. d3—d4 Hd8—c7 14. d4×e5 d6×e5 15. Sd2—b3 Sa5×c4 16. Ha3—c5 Wf8—c8 17. Hc5—e7 Wc8—e8 18. He7—b4 b7—b6! należało grać e5—e4 z groźbą Sd5 i na Sb3—c5 b7—b5! i czarne otrzymały by dobrą grę 19. Gg2×a8 a7—a5 20. Sb3×a5 b6×a5 21. Hb4—b7 Hc7—c5 22. Wf1—d1! Jedyne dobre posunięcie, wygrywające partję Gd7—a4 23. Wd1—d5! Hc5—c8 24. Hb7×c8 We8×c8 25. Ga8—b7 Wc8—c7 26. Wd5—d8† Kg8—f7 27. Gb7—a6 Sc4—b6 28. Wd8—b8 Sb6—d7 29. Wb8—b7 Wc7×c3 30. Gc1—d2 Wc3—c5 31. Wa1—c1 Wc5×c1† 32. Gd2×c1 Ga4—c6 33. Wb7—c7 Gc6—d5 34. a2—a4 Kf7—e7 35. Gc1—d2 Ke7—d6 36. Gd2×a5 Sd7—c5 37. Ga6—b5 Sc5—b3 38. Ga5—b6 g7—g5 39. a4—a5 g5—g4 agonja 40. a5—a6 Sb3—d4 41. Gb5—c4 Sd4—e6 42. a6—a7 i czarne się poddały.

### PARTJA Nr. 39

grana w turnieju berlińskim (listopad 1926 r.)

#### I. NAGRODA ZA PIĘKNOŚĆ

Białe: Colle

Czarne: Grünfeld

1. d2—d4	S	g8—f6	4. G f1—d3	G c8—b7
2. S g1—f3		e7—e6	5. S b1—d2	c7—c5
3. e2—e3		b7—b6	6. 0—0	G f8—e7

- |     |         |         |
|-----|---------|---------|
| 7.  | b2—b3   | c5×d4   |
| 8.  | e3×d4   | d7—d6   |
| 9.  | G c1—b2 | S b8—d7 |
| 10. | c2—c4   | 0—0     |
| 11. | W a1—c1 | W f8—e8 |
| 12. | W f1—e1 | H d8—c7 |
| 13. | H d1—e2 | W a8—c8 |
| 14. | S d2—f1 | H c7—b8 |

Czarne są nieco ścieśnione; lepiej było przeprowadzić gońca z e7—f8 po g7—g6 na g7.

- |     |         |         |
|-----|---------|---------|
| 15. | S f1—g3 | H b8—a8 |
| 16. | S f3—g5 | g7—g6   |
- należało bronić się przez S d7—f8
- |     |           |         |
|-----|-----------|---------|
| 17. | S g5×f7 ! | K g8×f7 |
| 18. | H e2×e6 † | K f7—g7 |
| 19. | d4—d5 !   | S d7—c5 |

wrazie Sd7—f8, nastąpiłoby He6×e7!

W×e7; W×e7 Kh6, Gf6 i t. d. najlepiej było Sd7—e5, poczem nastąpiłoby: 20. Sf5†g×f 21. Hf5 Gd5 22. f2—f4 i odgrywają jedną figurę z decydującym atakiem

Czarne: Grünfeld.



Białe: Colle.

- |     |             |         |
|-----|-------------|---------|
| 20. | S g3—f5 †!! | K g7—f8 |
|-----|-------------|---------|
- na g6×f5: 21. Hf5 Sd3 22. We7† We7 23. Hf6 i t. d.
- |     |         |       |
|-----|---------|-------|
| 21. | H e6—e3 | g6×f5 |
|-----|---------|-------|
- konieczne, gdyż na Sf6—g8 mat w 3 posunięciach: Gg7† Kf7 He6†! S×e6 d5×e6 mat.
- |     |           |         |
|-----|-----------|---------|
| 22. | H e3—h6 † | K f8—f7 |
|-----|-----------|---------|

- |     |           |                     |
|-----|-----------|---------------------|
| 23. | G d3×f5   | G b7×d5             |
| 24. | W e1×e7 † | W e8×e7             |
| 25. | H h6×f6 † | K f7—e8             |
| 26. | H f6—h8 † | K e8—f7             |
| 27. | G f5×c8   | czarne się poddały. |

Partje z turnieju międzynarodowego w Meranie. Grudzień 1926 r.

PARTJA Nr. 40

Białe:	Czarne:
<i>Przepiórka</i>	<i>Patay</i>

- |    |         |          |
|----|---------|----------|
| 1. | e2—e4   | g7—g6    |
| 2. | d2—d4   | d7—d6    |
| 3. | S g1—f3 | G f8—g7  |
| 4. | G f1—d3 | e7—e6    |
| 5. | 0—0     | S g8—e7  |
| 6. | G c1—e3 | 0—0      |
| 7. | D d1—d2 | W f8—e8  |
| 8. | G e3—h6 | G g7—h8  |
| 9. | S b1—c3 | S b8—c6? |

w danej pozycji normalnem posunięciem było Sb8—d7 w związku z c7—c5

- |     |         |       |
|-----|---------|-------|
| 10. | S c3—e2 | d6—d5 |
|-----|---------|-------|

b. słabo

- |     |         |         |
|-----|---------|---------|
| 11. | e4—e5   | S e7—f5 |
| 12. | G e3—f4 | f7—f6   |
| 13. | c2—c3   | g6—g5   |

Samobójstwo

- |     |         |         |
|-----|---------|---------|
| 14. | S f3×g5 | f6×g5   |
| 15. | G f4×g5 | D d8—d7 |
| 16. | g2—g4   | h7—h6?  |

błąd, ale czarne stoją już źle

- |     |            |         |
|-----|------------|---------|
| 17. | g4×f5      | h6×g5   |
| 18. | f5—f6      | K g8—f7 |
| 19. | G d3—g6 †! | .....   |

b. efektowna kombinacja

- |     |              |         |
|-----|--------------|---------|
| 19. | .....        | K f7×g6 |
| 20. | H d2—d3 †    | K g6—h6 |
| 21. | H d3—h3 †    | K h6—g6 |
| 22. | S e2—f4 †!   | g5×f4   |
| 23. | K g1—h1 !    | G h8×f6 |
| 24. | W f1—g1 †!   | G f6—g5 |
| 25. | W g1×g5 †!   | K g6×g5 |
| 26. | W a1—g1 mat. |         |



**PARTJA № 41**

Grana na turnieju o mistrzostwo Warszawy na r. 1926/7

**Białe: ŁOWCKI.**

**Czarne: TOWBIN**

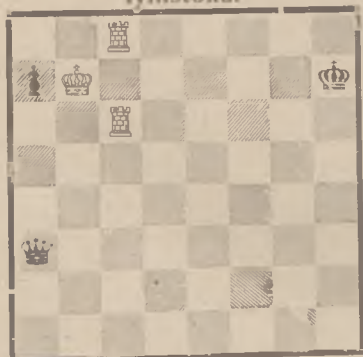
1. e2-e4 e7-e5 2. Sb1-c3 Sg8-f6 3. g2-g3 d7-d5 4. e4×  
d5 Sf6×d5 5. Gf1-g2 Sd5×c3 6 b2×c3 Gf8-d6 7. Sg1-e2 0-0  
8. 0-f07-f5 9. f2-f4 Sb8-c6 10. Wa1 b1 Hd8 e7 11. f4×e5 Sc6  
+e5 12. Se2-f4 c7-c6 13. d2-d4 Se5-g6 14. Sf4×g6 h7×g6 15.  
Gc1-f4 Gd7×f4 16. Wf1×f4 He7-e3 + 17. Kg1-h1 He3×c3 18. d4 - d5!  
Wf8 - d8 19! Wf4-d4 Hc4-c5 20. d5-d6 b7-b5 21. d6 -- d7  
Gc8-b7 22. Hd1-d3 Hc5-e7 23. Wd4-d6 Wa8-b8 24. Wb1 - d1  
Kg8-f8? niezrozumiałe 25. Wd6×g6 c6-c5 26. Hd3×f5 + Kf8-g8 27.  
Gg2×b7 Wb8×b7 28. Hf5-d5 + He7-f7 29. Wg6×g7 + Kg8×g7 30.  
Hd5×b7 b5-b4 31. Kh1-g1 Hf7×a2 32. Hb7-e4 Ha2-f7 33. Wd1-  
d5 i czarne się poddały

# STUDJA

**T. REGEDZIŃSKI, Białystok.**

(oryginalne)

Poświęcone M. Baraszowi w Białymstoku.



Białe zaczynają i wygrywają.

**S. M. KAMINER Moskwa.**

„Szachmatnyj listok“



Białe zaczynają i wygrywają

**L. S. KUBBEL, Leningrad.**

„Szachmaty“ 1926.



Białe zaczynają i wygrywają.

**F. Simchowicz**

I i II nagroda konk. „Szachmaty“ 1926



Białe zaczynają i wygrywają



## Sukcesy mistrza Polski D. PRZEPIÓRKI

Mistrz Polski D. Przepiórka godnie reprezentował barwy polskie zagranicą W Meranie podzielił on II, III i IV nagrodę a w Monachjum był pierwszy przed Bogolubowem, Spielmanem i Sämischem.

Meran. Mistrz Przepiórka podzielił II, III, i IV nagrodę.

Turniej międzynarodowy w Meranie Grudzień 1927 r.	1	2	3	4	5	6	7	8	9	10	11	12	13	14	Ilość p.	Nagroda
1. Colle	<b>M</b>	1	1/2	0	1/2	1	1/2	1/2	1	1	1	1/2	1	1/2	9	I II III IV
2. Canal	<b>O</b>	<b>E</b>	0	1	1/2	1	0	1/2	1	1	1	1	1/2	8 1/2		
3. Przepiórka	1/2	1	<b>R</b>	1	1	1/2	0	1/2	0	0	1	1	1	8 1/2		
4. Spielman	1	0	0	<b>A</b>	1/2	1	1/2	1/2	1	1	1	1/2	1/2	8 1/2		
5. Kosticz	1/2	1/2	0	1/2	<b>N</b>	1/2	1/2	1	1	1/2	1	0	1	8	V VI	
6. Yates	<b>O</b>	0	1/2	0	1/2	<b>G</b>	1	1/2	1	1	1	1	1	8		
7. Grünfeld	1/2	1	1	1/2	1/2	<b>O</b>	<b>R</b>	1/2	1/2	1/2	1/2	1/2	1/2	7 1/2	VII VIII	
8. Dr. Tartakower	1/2	1/2	1/2	1/2	0	1/2	1/2	<b>U</b>	1	1	1/2	1	1/2	7 1/2		
9. Roselli de Turco	0	0	1	0	0	0	1/2	0	<b>D</b>	1	1/2	0	1	5		
10. Grob	0	0	1	0	1/2	0	1/2	0	0	<b>Z</b>	0	0	1	4 1/2		
11. Patay	0	0	0	0	0	0	1/2	1/2	1/2	1	<b>I</b>	1/2	1/2	4 1/2		
12. Sacconi	1/2	0	0	1/2	1	0	1/2	0	1	0	1/2	<b>E</b>	0	4 1/2		
13. Alimonda	0	0	0	1/2	0	0	1/2	1/2	0	0	0	1/2	<b>A</b>	4		
14. Calapso	1/2	1/2	0	0	0	1/2	0	1/2	0	1/2	0	1/2	0	1926	3	

Znakomicie grali w turnieju Colle, Przepiórka i Canal. Pod koniec turnieju Canal był niezdrow i b. źle finiszował. Również Przepiórka przeoczył stratę figury z Rosellim Spielman w drugiej połowie znacznie poprawił swoje miejsce. B. zły wynik osiągnęli Grünfeld i Tartakower (po 9 remis!)

**Monachjum** Turniej zakończył się zwycięstwem  
D. Przepiórki. Poniżej tabela:

	1	2	3	4	5	6	Ilość punktów	Nagr. lub miejsce
1 Przepiórka	■	1/2	1	1	1	1	4 1/2	I
2 Bogolubow	1/2	■	1/2	1/2	1	1	3 1/2	II
3 Spielman	0	1/2	■	1/2	1	1	3	III
4 Sämisch	0	1/2	1/2	■	1/2	1	2 1/2	IV
5 Gebhart	0	0	0	1/2	■	1/2	1 1/2	V
6 Schmidt	0	0	0	0	1/2	■		VI

Mistrz Przepiórka odniósł całkowity tryumf osiągając 4 1/2 p. z 5. (Bogolubow 3 1/2!)

Turniej międzynarodowy w Berlinie Listopad 1926		1	2	3	4	5	6	7	8	9	10	Ilość p.	Nagr.
1	Bogolubow	<b>B</b>	1/2	1/2	0	1	1	1	1	1	1	7	I
2	Rubinstein	1/2	<b>E</b>	1	1/2	1/2	1	1	1	1/2	0	6	II
3	Ahues	1/2	0	<b>R</b>	0	1/2	1	1	1/2	1/2	1	5	III
4	Grünfeld	1	1/2	1	<b>L</b>	1/2	0	1	0	1/2	1/2	5	IV
5	Spielman	0	1/2	1/2	1/2	<b>I</b>	1/2	1/2	1	1	1/2	5	V
6	Colle	0	0	0	1	1/2	<b>N</b>	0	1	1/2	1	4	
7	P. Johner	0	0	0	0	1/2	1	1	1/2	1/2	1	3 1/2	
8	List	0	0	1/2	1	0	0	1/2	9	1/2	1	3 1/2	
9	Samisch	0	1/2	1/2	1/2	0	1/2	1/2	1/2	2	1/2	3 1/2	
10	Holzhausen	0	1	0	1/2	1/2	0	0	0	1/2	6	2 1/2	

### Kronika Zagraniczna.

**HASTINGS.** 28 grudnia 1926 r. do 6-go stycznia 1927 r. odbył się turniej mistrzowski. I nagrodę zdobył Tartakower (7). II Colle 6, III Yates 5 1/2, IV i V Norman i Reti po 5.

**BRUKSELLA.** Match Belgja — Holandja na 10 szachownicach zakończył się zdecydowanym zwycięstwem Hollandji: +7—3.

**BUENOS—AIRES.** Rząd republiki argentyńskiej wyasygnował 10,000 dol. na match o mistrzostwo świata Capablanca — Alechin. Match odbędzie się w 1927 r.

**RYGA:** Mistrzostwo Rygi zdobył W. Pietrow. Mistrzostwo Łotewskiego związku szachowego F. Apschenek. Mattison w turnieju nie przyjmował udziału.

**MATCH KABLOWY LONDYN — CHICAGO.** 24-ty match kablowy Londyn Chicago zakończył się wynikiem remisowym (+2, —2, =2). Londyn reprezentowali: Michel, Sergeant, Bürger, Winter, Siegheim i Goldstein. Chicago: Eduard Lasker, Faktor, Isaaks, Chalbom, Philips i Frink.

**NEW-YORK:** Według informacji udzielonych przez Capablancę B. Kaganowi w New-Yorku odbędzie się w marcu b. r. turniej (każdy z każdym po 4 partje). Zaproszeni są: Capablanca, Alechin, Spielman Nimcowicz, Marshall, Vidmar i Bogolubow.

Nie bierze udziału Lasker — najlepszy turniejowy gracz świata.  
Nagrody są następujące: I 2000 dol. II 1500 dol. III 1000 dol.

Nienagrodzeni otrzymują po 70 dol. za punkt. Koszta utrzymania graczy oraz podróży (I kl.) będą pokryte. Match Capablanca — Alechin odbędzie się po turnieju.

**LENINGRAD:** Bogolubow rzekł się obywatelstwa sowieckiego. Krok ten nie wzbudził zachwyty w sowieckich sferach szachowych.

**AMSTERDAM:** Match Alechin—Euwe miał przebieg następujący: Alechin + 3 Euwe + 2 = 5. Wynik dla Euwe'go niezwykle zaszczytny.

### Turniej o mistrzostwo Poznania.

W czasie od dnia 6 listopada do dnia 6 grudnia został rozegrany w Poznaniu turniej o mistrzostwo Poznania na rok 1927.

Przygotowaniem turnieju zajmował się Komitet Organizacyjny, złożony z delegatów klubów szachowych pod przewodnictwem majora Sztabu Gen. dr. Marjana Steifera.

Komitetowi udało się w krótkim czasie zebrać około 630 złotych, t. j. tyle, ile preeliminowano na nagrody honorowe.

Magistrat m. Poznania, od którego spodziewano się ufundowania I-ej nagrody, ofiarował plakietę brązową z popiersiem Staszica średnicy około 12 cm. wartości najwyżej 40 zł., którą wobec tego Komitet przeznaczył jako ostatnią nagrodę.

Na protektora turnieju zaproszono p. prezydenta miasta Ratajskiego, który udzielił w ten sposób moralnego poparcia przedsięwzięciu.

Turniej odbywał się w lokalu gościnie udzielonym przez p. Rączyńskiego, właściciela restauracji teatralnej.

Udział w turnieju wzięli prawie wszyscy najlepsi szachiści poznańscy, z wyjątkiem d-rów Kwaśniewskiego, Machowskiego i Rnodego oraz p. Badurskiego i paru innych. Ogółem w turnieju uczestniczyło 16 szachistów. Ważniejsze wyniki unaocznia załączona tabela grupy zwycięzców.

Pierwszą nagrodę oraz tytuł mistrza Poznania zdobył mistrz klasy międzynarodowej Inż. Kopa.

Nlema w tem nic dziwnego, gdyż mistrz Kopa znacznie przewyższa pod względem siły szachowej wszystkich swolch poznańskich konkurentów, o czem zresztą mieli oni sposobność przekonać się podczas obecnego turnieju.

Mistrz Kopa wygrał z 15 partji 13! remizując 2 zaedwie (z pp. Tomaszewskim i Granadzkiem). Mistrz Kopa jest chlubą Wielkopolski. Udział jego w najbliższym turnieju o mistrzostwo Polski byłby bardzo pożądanym.

II i III nagrody otrzymali major dr. Steifer oraz p. Wojciechowski (po 11 1/2 p.) IV i V nagrody przypadły pp. Millerowi oraz Inż. Drosio (po 11 p.). Szóstą nagrodę otrzymał p. Gostyński (10 p.) i wreszcie siódmą i ostatnią p. dr. Bzóska (8 p.). Najlepsze wyniki w grupie zwycięzców (poza mistrzem Kopą, który wygrał wszystkie partje) osiągnęli pp. mjr. dr. Steifer (3 1/2 p.) oraz p. Miller (4 p.)

Poziom gry nie był naogół wysoki, do czego przyczyniał się między innymi brak oznajmienia z techniką, zużywania czasu (grano z zegarami). Prawie powszechnym błędem był pośpiech na początku partji, powodowany chęcią „zaoszczędzenia” czasu. Rezultatem bywała często szybka przegrana.

Nie spieszył się tylko mistrz Kopa, który wedle świadectwa uczestników turnieju „...głównie zużywał czas przy otwarciu i na początku gry środkowej, ale też i budował partję tak solidnie i z przewidywaniem, że prawie zawsze rozstrzygał ją zdobyciem figury lub matem już między 20 a 30 posunięciem. nie doprowadzając nawet do końcówki...”

Przygotowanie teoretyczne uczestników turnieju mocno szwankowało. Tempo turnieju (prawie codzienna gra!) było bardzo forsowne.

Dnia 12 grudnia nastąpiło uroczyste zakończenie turnieju z rozdaniem cennych i pięknych nagród honorowych, oraz skromnym bankietem.

Znaczenie turnieju dla życia szachowego Poznania i wogóle całej Wielkopolski było bardzo wielkie. Życie międzyklubowe nadzwyczaj się ożywiło. Wielu szachistów wstąpiło do klubów. Prasa cały czas informowała o turnieju, zamieszczając artykuły propagandowe i komunikaty. Bezpośrednio po turnieju poznańskim urządzo turniej Gniezno (z udziałem 35 uczestników). Poziom gry uczestników turnieju o mistrzostwo Poznania, ich doświadczenie i rutyna znacznie wzrosły.

Można śmiało powiedzieć, iż Komitet Organizacyjny doskonale wywiązał się ze swych zadań.

Turniej o mistrzostwo Poznania listopad 1926 r.

Grupa zwycięzców	1	2	3	4	5	6	7	liczba uży- skanych punktów	Miejsce
1 Inż. Kopa	<b>P</b>	1	1	1	1	1	1	14	I
2 Maj. Dr. Steifer	0	<b>o</b>	1	1	1/2	0	1	11 1/2	II i III
3 Wojciechowski	0	0	<b>z</b>	1	0	1/2	1	11 1/2	II i III
4 Inż. Drosio	0	0	0	<b>n</b>	0	1	1	11	IV i V
5 Miller	0	1/2	1	1	<b>a</b>	1/2	1	11	IV i V
6 Gostyński	0	1	1/2	0	1/2	<b>ñ</b>	1	10	VI
7 Dr. Rzóska	0	0	0	0	0	0	1926	8	VII

# Z KARTY ŻAŁOBNEJ

**B. p. DAWID JANOWSKI**

Dn. 18 stycznia b. r. rozstał się z tym światem znany wielki mistrz Dawid Janowski.

Urodził się w Łodzi w 1866 r., także otrzymał średnie wykształcenie, następnie wywędrował do Francji.

Od lat chłopięcych żywo interesował się grą szachową, której później poświęcił się całkowicie. W świecie szachowym znany był jako genialny „angriffspieler”. W ostatnim dziesięcioleciu grał już bez powodzenia.

Z sukcesów jego zanotować należy:

Wiedeń, 1898 r. — III nagr. (I Dr. Tarrasch, II Pillsbury IV Steinitz).

London, 1899 r. — Dr. Em. Lasker, II, III i IV ex aequo: Janowski, Pillsbury i Maroczy V — Schlechter.

Monte-Carlo, 1901 r.—I Janowski, II—Schlechter.

Monte-Carlo, 1902 r.—I Ma-

roczy, II Pillsbury, III Janowski, IV Teichman

Hannover, 1902 r. I Janowski, II Pillsbury, III Atkins, IV Miesses.

Cambridge Springs, 1904 r: I Marshal, II i III ex aequo Janowski i Dr. Lasker.

Ostenda, 1905 r., I Maroczy, II i III, ex aequo Janowski i Dr. Tarrasch.

Barmen, 1905, I i II ex aequo Janowski i Maroczy, III Marshal.

W 1909 r. Janowski zremizował match o mistrzostwo świata z D-rem Em. Laskerem (+2, -2). W następnych dwóch matchach z Laskerem poniósł Janowski ciężką porażkę. W 1905 r. rozegrał match z Marshalllem z wynikiem +5, -6, =4. Ostatni turniej, w którym grał bez powodzenia, był turniej w Gandawie (listopad 1926 r.)

Zmarł po kilkutygodniowej chorobie na Rivierze w 59 roku życia.

Cześć Jego pamięci.

## TURNIEJ O MISTRZOSTWO LWOWA.

na rok 1926.

Grupa zwycięzców,	1	2	3	4	5	6	Ilość punkt,	Miejsce
1. H. Frydman	<b>L</b>	<b>1</b>	1/2	<b>1</b>	<b>1</b>	<b>1</b>	4 1/2	I
2. Inż. Piotrowski	<b>O</b>	<b>W</b>	<b>1</b>	<b>1</b>	<b>1</b>	<b>1</b>	4	II
3. H. Knappes	1/2	<b>O</b>	<b>0</b>	<b>1</b>	1/2	<b>O</b>	2	III i IV
4. M. Wójcik	<b>O</b>	<b>O</b>	<b>O</b>	<b>W</b>	<b>1</b>	<b>1</b>	2	III i IV
5. Sokołowski	<b>O</b>	<b>O</b>	1/2	<b>O</b>	<b>1</b>	<b>1</b>	1 1/2	V
7. Kurkiewicz	<b>O</b>	<b>O</b>	<b>1</b>	<b>O</b>	<b>O</b>	<b>2</b>	<b>6</b>	VI



**LWÓW:** Odbył się tutaj turniej o mistrzostwo Lwowa. Podajemy tabliczkę grupy zwycięzców turnieju wstępnego oraz właściwego turnieju grupy zwycięzców. Punktów turnieju wstępnego nie liczono w ostatecznym obliczeniu. Nie wiadomo z jakiego powodu 50% uczestników wystąpiło z turnieju. Czy było to wina Komitetu czy też graczy?

**PARTJA № 42 grana w turnieju o mistrzostwo Lwowa.**

**Białe: KURKIEWICZ.**

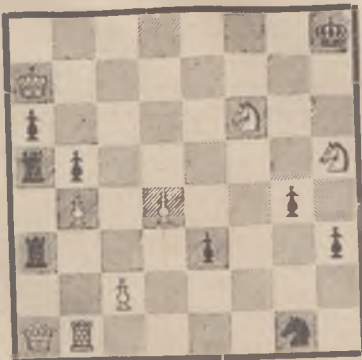
**Czarne: Z. KNAPPEIS**

1. e2—e4 Sg8—f6 2. Sb1—c3 d7—d5 3. e4—e5 Sf6—d7 4. f2—f4 e7—e6 5. Sg1—f3 c7—c5 6. Gf1—e2 Sb8—c6 7. 0—0 Gf8—e7 8. Hd1—e1 0—0 9. a2—a3 a7—a6 10. He1—g3 (w jakim celu?) f7—f5 11. d2—d3 b7—b5 partja czarnych znacznie lepsza i wydaje się więcej celowem miast b7—b5 d5—d4! i Sb6—d5 12. Gc1—d2 Gc8—b7 13. Sc3—d1 Wa8—c8 14. Sd1—f2 Hd8—e8 jedynie szansowna gra, dla białych było h2—h4 i wówczas Sf2—h3—g5, by na h7—h6 poświęcić skoczek i zaatakować króla czarnego na wolnej linii h 15. Sf2—h3 h7—h6 16. Wa1—c1 Kg8—h7 17. Sh3—f2 Wf8—g8 18. Hg3—h3 Sc6—d4 19. Sf3×d4 c5×d4 20. Kg1—h1 g7—g6 21. g2—g4 He8—f7 22. Wf1—g1 Sd7—c5 23. b2—b3 Sc5—e4 24. d3×e4 d5×e4 25. Gd2—b4 Ge7×b4 26. a3×b4 e4—e3+ 27. Ge2—f3 e3×f2 28. Wg1—f1 (na Wg1—g2 nastąpiło by W+c2) Wc8—c3 29. Wf1×f2 Gb7—e4 30. g4—g5 h6—h5 31. Hh3—g2 Wc3×f3 32. Wf2×f3 Hf7—b7 33. Wc1—f1 Wg8—c8! 34. Kh1—g1 Wc8—c3 35. Hg2—d2 Wc3×f3 36. Wf1×f3 Ge4×f3 37. Hd2×d4 Gf3—h1 38. Hd4—f2 Kh7—g7 39. h2—h4 Gh1—d5 40. Hf2—c5 Kg8—f7 41. Kg1—f2 Kf7—e8 42. Hc5—d6 Hb7—c8 43. Kf2—e1 Hc8—c3+ 44. Ke1—d1 Ge4—f3+ 45. Kd1—c1 Hc3—a1+ 46. Kc1—d2 Ha1—d1+ 47. Kd2—e3 Hd1×d6 48. e5×d6 Gf3—c6 49. c2—c4 Ke8—d7 50. c4—c5 e6—e5 51. f4×e5 Kd7—e6 52. Ke3—d4 Ge6—d7 53. c5—c6 Gd7×c6 54. Kd4—c5 Gc6—d7 i białe się poddały.

## ZADANIA.

**53. Z. MARJENSTRASS  
WARSZAWA.**

(Oryginalne).



Mat w 3 posunięciach.

**54. EUSTACHY WOLAŃSKI  
LWÓW.**

(Oryginalne).



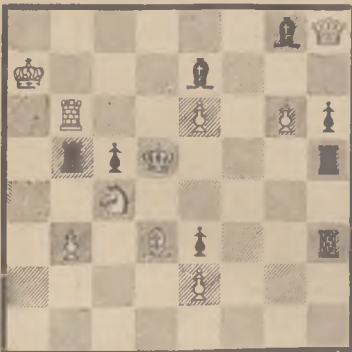
Mat w 2 posunięciach.

**55. EUSTACHY WOLAŃSKI**  
**LWÓW,**  
(Oryginalne).



Mat w 2 posunięciach.

**57 N. K. MAŁACHOW**  
I nagr. „Trollhättans”  
Schacksällskap 1926.



Mat w 3 posunięciach

**56. EUSTACHY WOLAŃSKI**  
**LWÓW**  
(Oryginalne).



Mat w 2 posunięciach.

**58. F. RDUCH**  
II nagr. „Trollhättans Schacksäll-  
skap” 1926.



Mat w 3 posunięciach.

**Wynik konkursu działu szachowego Słowa Polskiego we Lwowie  
za rok 1925.**

Na konkurs ten nadesłano 31 zadań autorów polskich. Były one ogłoszone jako zadania 105—137 w dziale szachowym Słowa Polskiego w czasie od 23. VI do 16 XI 1925 r. Równocześnie rozpisany konkurs rozwiązaniowy wykazał, że tylko 13 prac odpowiadało zasadniczemu warunkom konkursowym. Autorami prac wyróżnionych są pp.: L. 126 i 108 — Kazimierz Grabowski z Bydgoszczy; L. 133; Emanuel Lorber ze Lwowa; L. 132; Eustachy Wolański ze Lwowa; L. 130 i 136; Marjan Wróbel ze Lwowa.

Sąd konkursowy: D. Przeplórka i A. Wagner.

W. Łasiński.

**59. KAZIMIERZ GRABOWSKI**  
BYDGOSZCZ  
L. 126.  
(Praca nagrodzona)



Mat w 3 posunięciach.

**60. KAZIMIERZ GRABOWSKI**  
BYDGOSZCZ  
L. 108  
1 wzmianka zaszczytna.



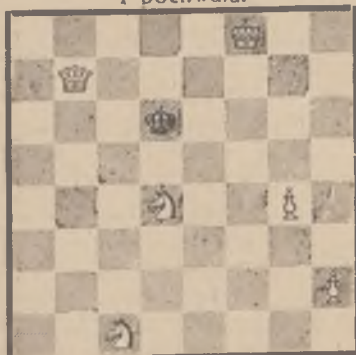
Mat w 3 posunięciach.

**61. EMANUEL LORBER, Lwów.**  
L. 133  
2 wzmianka zaszczytna.



Mat w 3 posunięciach.

**62. EUSTACHY WOLAŃSKI**  
LWÓW  
L. 132  
1 pochwała.



Mat w 3 posunięciach.

**63. MARJAN WRÓBEL, Lwów.**  
L. 130  
2 pochwała.



Mat w 3 posunięciach.

**64. MARJAN WRÓBEL, Lwów.**  
L. 136  
3 pochwała.



Mat w 3 posunięciach.



## WYJAŚNIENIE.

W "Kurjerze Warszawskim" w ub. r. zamieszczono wiadomość o pobycie mistrza dr-a Bernsteina w Warszawie oraz 2 partje grane przez dr-a Bernsteina z d-rem St. Kohnem. W celu należytego oświetlenia wyżej wspomnianej notatki tudzież charakteru przytoczonych partji zaznaczyć należy iż:

1) Partje grane były nie w Klubie Szachowym a w kawiarni.

2) Partje nie tylko nie miały charakteru poważniejszych partji kawiarnianych, ale nawet nie stały na przeciętnym poziomie głównie ze względu na tłum nieodpowiedzialnych „kibiców”, którzy powodowani żądzą podziwiania gry dr. Bernsteina tłoczeniem się oraz głośną rozmową uniemożliwiali partnerom skupienie się przy grze.

3) Partje te nie mogą być przykładem gry ani stylu mistrza dr. Bernsteina zarówno jak i dr. Kohna.

4) Mistrz dr. Bernstein rozegrał w Klubie Szachowym w Warszawie 9 lekkich partyj z pierwszorzędnymi szachistami stolicy, osiągając wynik 8 wygranych i jedna remis.

K. M-k.

## PARTJE KORESPONDENCYJNE

P. Eug. Bychowiec (Wilna Zwierzyniec, ul. Miła 4 m. 4) pragnie grać listownie 2 partje szachowe (jednocześnie) obydwie białemi. Przeciwnik gra czarnemi obowiązkowo obroną budapeszteńską. 1. d2—d4, Sg8—f6 2. c2—c4, e7—e5 3. d4×e5, Sf6—g4 Zgłoszenia i szczegóły pod wskazanym adresem.

„Związek Szachowy uczniów gimn. „Ascola“ w Warszawie, uprasza upoważnionych delegatów warszawskich szkół średnich o zwrócenie się do przedstawiciela Związku E. Fundamńskiego, Warszawa, ul. Karmelicka Nr. 15/34 (w niedziele i środy od godz. 8-10 wiecz.), w celu zorganizowania międzyszkolnego związku szachowego oraz urządzenia turnieju o tytuł mistrza warszawskich szkół średnich na rok 1927“.

## Kronika Krajowa.

**ŁÓDŹ.** Mistrz Białegostoku T. Regedziński powrócił na stałe do Łodzi. W ubiegłym miesiącu rozegrał matcha z p. Hirszbajnem, wygrywając w stosunku + 5-0=3.

**WARSZAWA.** Mistrzostwo W-wy definitywnie zdobył Dr. St. Kohn po wygraniu matcha z p. L. Kremerem (2:0).

## ROZWIĄZANIA STUDIÓW (№ 2)

№ 4

1. h5—h6, Wa2—a7 2. Wc5—a5, . . . 1 . . . Wa7—f7 3. h6—h7! i t. d. . . . . Wa2—a6 2. h6—h7, Wa6—h6 3. Wc5—a5, Kc4, Wa8 i t. d. Wa2—a3 2. Wc5—a5, Wa3—g3 3. Kg1—f2, Wg3—f3†! 4. Kf2—e2, Wf3—f8 5. Wa5—a7 i następnie Wa7—g7 i t. d.

№ 5

1. b5—b6! Kd4—c5 2. Wb8—g8! Ge6—b3† 3. Kd1—e1, Kc5—c6 4. Wg8—g4! i następnie Wg4—b4 i Kes—e2×e3 i t. d.

№ 6

1. Kg8—h7!! c7—c6 (jeżeli Hg1—g2 to He2—d1—d5—h5—c5—c1—c6—h6—c1—c5—h5!!! i t. d.) 2. Kh7—g8! c6—c5 3. Kg8—h7!!! i t. d.

№ 7

1. g2—g3, Wf8—g8! (groziło Wh4† i g3—g4 mat). 2. Wd4—b4! g5—g4 3. Wb4—b1, Wg8—g5† 4. Kf5×f6, Wg5—g6† 5. Kf6—f7, d3—d2 6. a2—a4!!, d2—d1 H 7. Wb1×d1, Wg6—f6† 8. Kf7—g7, Wf6—f5 9. Wd1—b1 i wygrywa.