

ŚWIAT SZACHOWY

MIESIĘCZNIK POŚWIĘCONY GRZE I KOMPOZYCJI SZACHOWEJ.

Komitet redakcyjny: Paulin Frydman, Dr. Stanisław Kohn, Kazimierz Makarczyk

Redakcja i Administracja: Warszawa, ul. Wierzbowa 8 w lokalu Warsz. Tow. Zwoleńników gry szachowej, tel. 82-13.

Prenumerata kwart. 3 zł. 60 gr. półrocz. 7 zł., rocz. 14 zł. wraz z przesyłką pocztową

Numer pojedynczy 1 zł. 20 gr.

Konto czekowe P. K. O. 12989

Redakcja czynna w poniedziałki i piątki od godz. 6 do 10 wiecz.

ATAK i POZYCJA

Ostatnio wśród szerszych mas szachistów słyszy się utyskiwania na to, że styl partii mistrzowskich stał się mało interesującym, bezbarwnym.

Rozlegają się nawet głosy, że dzisiejsi mistrzowie szachowi pozbawieni są wszelkiej inicjatywy i agresywności.

Pod nazwą wielkiego mistrza (grossmeister) często rozumie publiczność taki system prowadzenia walki na 64 polach, który pozbawiony jest wszelkich chęci agresywnego zwycięstwa, natomiast troszczący się o własne bezpieczeństwo i tylko śmiało patrzący „w oczy” remisowej śmierci.

Bezsprzecznie, że nadzwyczajnie rozwinięta ostatnio teoria i technika, dała grze szachowej naukowe podstawy, wobec których intuicja i indywidualność coraz mniejsze posiadają znaczenie.

Kategoryczne twierdzenie, że gra w turniejach mistrzowskich jest bezbarwna, jest bezwzględnie przesadzone.

Gra szachowa w ciągu wielu stuleci nie czyniła żadnych postępów.

Dopiero w XIX stuleciu w krótkim stosunkowo czasie dosięgła wspaniałego rozkwitu. Jednym z pierwszych geniuszów był Paul Morphy. Górował on znacznie nad swymi przeciwnikami, zaś pod względem stylu gry był najlepszym i prawdziwym synem swej epoki. Panował wówczas w grze szachowej niepodzielnie styl gry ostry, atakujący, grywane były gambity i partje otwarte: przeciwnicy walczyli z otwartą przyłbicą.

I pierwszym wśród tych rycerzy ataku był Paul Morphy.

Po nim chorążym gry atakującej był Andersen. Po dziś dzień słowa uznania i zachwytu wywołują jego partje: „nieśmiertelna” i „wieczno — zielona”.

Lecz zjawiał się jeden z najgenialniejszych szachistów Wilhelm Steinitz i całkowicie zrewolucjonizował system prowadzenia ataku.

On to pierwszy wysunął koncepcję gry pozycyjnej przeciwny był atakom „na złamanie karku”, uczył natomiast tak budować partję, by nie tylko starać się zaatakować króla, lecz i wykorzystywać słabość w pozycji przeciwnika.

Uważał on, iż dłuższe i słabiej bronione skrzydło damy lepiej się nadaje do przeprowadzenia skutecznego ataku; stąd właśnie pochodzi powszechnie dziś używany gambit damy. Steinitz naocznie wykazał, że styl gry Morphy'ego i Andersena był za ryzykownym i nie mógł rokować trwałego powodzenia.

Twierdzenie to stało się zupełnie jasnem, gdy Steinitz dwukrotnie zwyciężył w matchach genialnego Czygorina, jednego z ostatnich rycerzy piorunujących ataków. Różnica pomiędzy nimi zależną była nie od indywidualności ich genjuszów, a od przewagi stylu ekonomicznego zużycia sił — stylu Steinitza, nad stylem burzliwych ataków — stylem Czygorina. Jeszcze dalej w oszczędzaniu sił w walce posunął się dr. Tarrasch. Stworzył on system gry podjazdowej, spokojnej, unikającej otwartej walki. Jego dewizą było blokować przeciwnika i tak długo osaczać go ze wszystkich stron, aż pozbawiony wody i powietrza, podda się.

Styl ten rozwijał się coraz bardziej i szczytu swego osiągnął w Capablanca. Epoka walki rycerskiej — otwartej, zdawało się, znikła bezpowrotnie. Równocześnie z d-r'em Tarraschem rozwijał się największy genjusz szachowy dr. Emanuel Lasker.

Zjednoczył on w swej grze style od Morphy'ego aż do Capablanci włącznie. Nie hołdował on zasadom Tarrascha „duszenia” przeciwnika, przeciwnie, dawał mu więcej szans, by oszołomić nagle genialnie skonstruowanym atakiem. Współczesny mu był Rudolf Spielmann, który i dziś jeszcze nie może się przystosować do „ślimaczej” gry modernistów i hypermodernistów, lecz od czasu do czasu swój lwi pazur pokazuje (Wiedeń, Semmering. Meran) Ostatnie dziesięciolecie wykazuje jak gdyby odrodzenie ducha ataku.

Klasycznym tego przykładem są Alechin, Bogolubow i Nimcowicz.

Coprawda, nie jest to atak na króla, atak bezpośredni, lecz przypomina on styl Steinitza — atak na słabość przeciwnika, na jego słabe punkty w pozycji.

Dziwić się nie należy, że dzisiejsza gra nie prowadzi do ataków, wśród gromów i błyskawic, kończącym się istnym fajerwerkiem poświęceń.

W pierwszej linii wytłómaczyć to można kolosalnie rozwiniętą techniką debiutów partji.

Duch ataku nie zamarł, szuka on tylko nowych dróg, trudniejszych, zato prawidłowych.

I dla tych, którzy powiadają, że coraz bezbarwniej grają mistrzowie, jedna jest tylko odpowiedź: im mniej się daną partję rozumie, im trudniej ją się wygrywa, tem głębiej znajduje się jej utajone piękno.

Piękną jest każda partja, bo piękną jest gra szachowa, a zniczyć jej nigdy nie zgaśnie!

S. K.

Partje z turnieju w New — Yorku.

43 ALECHIN — VIDMAR

1. d2—d4 d7—d5 2. c2—c4 e7—e6 3. Sg1—f3 Sb8—d7 4. Sb1—c3 Sg8—f6 5. Gc1—g5 Gf8—b4 6. c4×d5 e6×d5 7. e2—e3 0—0 8. Gf1—d3 c7—c5 9. 0—0 Qb4—c3 10. b2×c3 c5—c4 11. Gd3—c2 Hd8—a5 12. Sf3—e5 Ha5×c3 13. Se5—d7 Sf6×d7 14. Hd1—b1 Wf8—e8 15. Gc2×h7+ Kg8—h8 16. Gh7—c2 Sd7—f8 17. Gc2—a4 We8—e6 18. Hb1—b5 We6—g6 19. Hb5×d5 Hc3—b4 20. Ga4—c2 Gc8—e6 21. Hd5—e4 f7—f5 22. He4—f4 Sf8—h7 23. h2—h4 Sh7×g5 24. h4×g5 Hb4—e7 25. Hf4—h4+ Wg6—h6 26. Hh4—g3 Wh6—h5 27. f2—f4 He7— a3 28. Hg3—f3 g7—g6 29. e3—e4 Ha3—b2 30. e4×f5 Hb2×d4+ 31. Hf3—f2 Hd4×f2+ 32. Kg1×f2 Ge6×f5 33. Gc2×f5 g6×f5 34. Wf1—d1 Wh5—h7 35. Wd1—d5 Wa8—c8 36. Wd5×f5 Wh7—d7 37. Wf5—e5 c4—c3 38. Wa1—c1 c3—c2 39. We5—e2 Wd7—c7 40. Kf2—f3 b7—b5 41. f4—f5 Kh8—g7 42. We2—e6 Wc7—d7 43. We6—e2 Wd7—c7 Remis.

44 NIMCOWICZ — CAPABLANCA

1. c2—c4 Sg8—f6 2. Sg1—f3 e7—e6 3. d2—d4 d7—d5 4. e2—e3 Gf8—e7 5. Sb1—d2 0—0 6. Gf1—d3 c7—c5 7. d4×c5 Sb8—a6! 8. 0—0 Sa6×c5 9. Gd3—e2 b7—b6 10. c4×d5 Sf6×d5 11. Sd2—b3 Gc8—b7 12. Sb3×c5 Ge7×c5 13. Hd1—a4 Hd8—f6 14. Ge2—a6 Gb7×a6 15. Ha4×a6 Sd5—b4 16. Ha6—e2 Wf8—d8 17. a2—a3 Sb4—d3 18. Sf3—e1 Sd3×e1 19. Wf1×e1 Wa8—c8 20. Wa1—b1 Hf6—e5 21. g2—g3 He5—d5 22. b2—b4 Gc5—f8 23. Gc1—b2 Hd5—a2 24. Wb1—a1 Ha2—b3 25. Gb2—d4 Wc8—c2 26. He2—a6 e6—e5 27. Gd4×e5 Wd8—d2 28. Ha6—b7 Wd2×f2 29. g3—g4 Hb3—e6 30. Ge5—g3 Wf2×h2 31. Hb7—f3 Wh3—g2+ 32. Hf3×g2 Wc2×g2+ 33. Kg1×g2 He6×g4 34. Wa1—d1 h7—h5 35. Wd1—d4 Hg4—g5 36. Kg2—h2 a7—a5 37. We1—e2 a5×b4 38. a3×b4 Gf8—e7 39. Wd4—e4 Ge7—f6 40. We2—f2 Hg5—d5. Białe poddały się.

45 ALECHIN — CAPABLANCA

1. d2—d4 Sg8—f6 2. c2—c4 e7—e6 3. Sg1—f3 b7—b6 4. g2—g3 Gc8—b7 5. Gf1—g2 c7—c5 6. d4—d5 e6×d5 7. Sf3—h4 g7—g6 8. Sb1—c3 Gf8—g7 9. 0—0 0—0 10. Gc1—f4 d7—d6 11. c4—d5 Sf6—h5 12. Gf4—d2 Sb8—d7 13. f2—f4 a7—a6 14. Gg2—f3 Sh5—f6 15. a2—a4 c5—c4 16. Gd2—e3 Hd8—c7 17. g3—g4 Sd7—c5 18. g4—g5 Sf6—d7 19. f4—f5 Wf8—e8 20. Ge3—f4 Gg7—e5 21. Gf3—g4 Sc5—b3 22. f5—g6 h7×g6 23. Wa1—b1 Ge5×c3 24. b2×c3 Hc7—c5+ 25. e2—e3 Sd7—e5 26. Gg4—f3 Se5—d3 27. Kg1—h1 Gb7×d5 28. Wb1×b3 Sd3×f4 29. Wb3—b1 We8×e3 30. Sh4—g2 We3×f3 31. Wf1×f3 Sf4×g2 32. Kh1×g2 Wa8—e8 33. Kg2—f1 Gd5×f3 34. Hd1×f3 Hc5×g5 35. Wb1—e1 We8×e1+ 36. Kf1×e1 Hg5—g1+ 37. Ke1—d2 Hg1×h2+ 38. Kd2—c1 Hh2—e5 39. Kc1—b2 Kg8—g7 40. Hf3—f2 b6—b5 41. Hf2—b6 b5×a4 42. Hb6×a6 He5—e2+. Białe poddały się.



A. Nimcowicz

46 NIMCOWICZ—ALECHIN

- | | |
|--------------|-----------|
| 1. S g1—f3 | S g8—f6 |
| 2. b2—b3 | d7—d6 |
| 3. g2—g3 | e7—e5 |
| 4. c2—c4 | e5—e4 |
| 5. S f3—h4 | d6—d5 |
| 6. c4×d5 | H d8×d5 |
| 7. S b1—c3 | H d5—c6 |
| 8. e2—e3 | a7—a6 |
| 9. G c1—b2 | G c8—g4? |
| 10. G f1—e2 | G g4×e2 |
| 11. S c3×e2 | S b8—d7 |
| 12. W a1—c1 | H c6—b6 |
| 13. 0—0 | G f8—d6 |
| 14. f2—f3! | G d6—e5 |
| 15. G b2×e5 | S d7×e5 |
| 16. f3×e4 | S e5—d3 |
| 17. W c1—c3 | 0—0—0 |
| 18. H d1—b1 | S f6×e4!? |
| 19. W c3×d3 | S e4×d2 |
| 20. W d3×d8† | W h8×d8 |
| 21. H b1—f5† | K c8—b8 |
| 22. W f1—e1 | H b6×e3† |
| 23. H f5—f2 | H e3—d3 |
| 24. S e2—f4 | H d3—c3 |
| 25. W e1—e3 | H c3—c1† |
| 26. K g1—g2 | H c1—c6† |
| 27. S h4—f3 | g7—g5 |
| 28. S f4—d3 | S d2×f3 |

- | | |
|----------------|----------------------|
| 29. H f2×f3 | H c6—c2 |
| 30. S d3—f2 | f7—f5 |
| 31. W e3—e2 | H c2—c5 |
| 32. S f2—d3 | H c5—d4 |
| 33. S d3—e5 | f5—f4 |
| 34. S e5—c4 | f4 X ² g3 |
| 35. W e2—d2 | H e5—h8 |
| 36. W d2 X d8† | H h8 X f d8 |
| 37. h2 X g3 | H d8—d4 |
| 38. H f3—f8† | K b8—a7 |
| 39. H f8—f2 | H d4 X f2† |
| 40. K g2 X f2 | h7—h5 |
| 41. K f2—e3 | c7—c5 |
| 42. a2—a4 | b7—b5 |
| 43. a4 X b5 | a6 X b5 |
| 44. S c4—d2 | K a7—b6 |
| 45. S d2—e4 | h5—h4 |
| 46. g3—g4 | h4—h3 |
| 47. K e3—f3 | b5—b4 |
| 48. S e4 X g5 | c5—c4 |
| 49. S g5—e4 | c4 X b3 |
| 50. g4—g5 | b3—b2 |
| 51. S e4—d2 | K b6—c5 |
| 52. g5—g6 | h3—h2 |
| 53. K f3—g2 | K c5—d4 |
| 54. g6—g7 | K c5—d3 |
| 55. g7—g8H | K d3 X d2 |
| 56. H g8—a2 | K d2—c2 |
| 57. H a2—c4† | Czarne poddały się. |



Dr. M. Vidmar

47. CAPABLANCA—VIDMAR.

1. e2—e4	e7—e5
2. S g1—f3	S b8—c6
3. G f1—b5	a7—a6
4. G b5—a4	S g8—f6
5. 0—0	G f8—e7
6. W f1—e1	b7—b5
7. G a4—b3	d7—d6
8. c2—c3	S c6—a5
9. G b3—c2	c7—c5
10. d2—d4	H d8—c7
11. S b1—d2	0—0
12. h2—h3	S a5—c6
13. d4—d5	S c6—d8
14. a2—a4	b5—b4?
lepiej było Wb8	
15. S d2—c4	a6—a5
16. S f3×e5!	G c8—a6
17. G c2—b3	d6×e5
18. d5—d6	G e7×d6
19. H d1×d6	H c7×d6

20. S c4×d6
w rezultacie kombinacji czarne ma-	
ją dwa słabe piony: a5 i c5	
20.	S d8=b7
21. S d6×b7	G a6×b7
22. c3×b4!	c5×b4
23. f2—f3	W f8—d8
24. G c1—e3!	h7—h6
25. W e1—d1	G b7—c6
26. W a1—c1	G c6—e8
27. K g1—f2	W d8×d1
28. W c1×d1	W a8—c8
29. g2—g4	G e8—d7
30. G e3—b6	G d7—e6
31. G b3×e6	f7×e6
32. W d1—d8†	W c8×d8
33. G b6×d8	S f6—d7
34. G d8×a5	S d7—c5
35. b2—b3!	S c5×b3
36. G a5×b4	S b3—d4
37. a4—a5	czarne poddały się.

48. CAPABLANCA — MARSHALL.

1. d2—d4 Sg8—f6 2. Sg1—f3 e7—e6 3. c2—c4 Gf8—b4† 4. Gc1—d2 Gb4×d2 5. Sb1×d2 d7—d5 6. g2—g3 0—0 7. Gf1—g2 Sb8—d7 8. 0—0 Hd8—e7 9. Hd1—c2 b7—b6 10. c4×d5 Sf6×d5 11. e2—e4 Sd5—b4 12. Hc2—c3 c7—c5 13. a2—a3 Sb4—a6 14. d4×c5 b6×c5 15. Sd2—c4 Gc8—b7 16. Sf3—e5 Sd7×e5 17. Hc3×e5 Wa8—d8 18. Wf1—d1 f7—f6 19. He5—c3 Wd8×d1 20. Wa1×d1 Wf8—d8 21. Wd1—d3 Sab—b8 22. Wd3×d8 He7×d8 23. Hc3—b3 Gb7—a6 24. Gg2—h3 Sb8—c6 25. Gh3×e6† Kg8—h8 26. Ge6—d5 Sc6—d4 27. Hb3—a4 Ga6×c4 28. Ha4×c4 Hd8—c8 29. Kg1—g2 Hc8—g4 30. e4—e5 f6×e5 31. Hc4×c5 h7—h5 32. Hc5—f8† Kh8—h7 33. Gd5—g8† Kh7—h6 34. Hf8—d6† g7—g6 35. Hd6—g8†. Czarne poddały się.

49. VIDMAR — SPIELMANN.

1. d2—d4 Sg8—f6 2. Sg1—f3 c7—c5 3. e2—e3 b7—b6 4. c2—c4 c5×d4 5. e3×d4 e7—e6 6. Gf1—d3 Gc8—b7 7. 0—0 Gf8—e7 8. Sb1—c3 0—0 9. d4—d5 d7—d6 10. d5×e6 f7×e6 11. Sf3—d4 Hd8—c8 12. Hd1—e2 e6—e5 13. Gd3—f5 Sb8—d7! 14. Gf5—e6† Kg8—h8 15. Sd4—f5 Hc8—e8 16. Sf5=g3 Sd7—c5 17. Ge6—h3 He8—c6 18. Gc1—e3 Wa8—e8 19. Ge3×c5 Hc6×c5 20. Wa1—c1 Gb7—a6 21. Sc3—e4 Sf6×e4 22. Sg3×e4 Hc5—c6 23. He2—e3 Ga6×c4 24. Se4—d2 d6—d5 25. Sd2×c4 d5×c4 26. He4×e5 Ge7—c5 27. He5—h5 Hc6—f6 28. Kg1—h1 Gc5×f2 29. g2—g3 Hf6—c6† 30. Gh3—g2 Hc6—c5 31. Hh5×c5 Gf2×c5 32. Wc1×c4 Wf8×f1 33. Gg2×f1 We8—f8. Remis.

50. VIDMAR — NIMCOWICZ

1. d2—d4 Sg8—f6 2. Sg1—f3 e7—e6 3. c2—c4 Gf8—b4† 4. Gc1—d2 Hd8—e7 5. Sb1—c3 0—0 6. e2—e3 d7—d6 7. Gf1—e2 b7—b6 8. 0—0 Gc8—b7 9. Hd1—c2 Sb8—d7 10. Wa1—d1 Gb4×c3 11. Gd2×c3 Sf6—e4 12. Gc3—e1 f7—f5 13. Hc2—b3 c7—c5 14. Sf3—d2 Se4×d2 15. Wd1×d2 e6—e5 16. d4×e5 d6×e5 17. f2—f3 g7—g5 18. Ge1—f2 Sd7—f6 19. Wf1—d1 Wa8—e8 20. Hb3—a4 Gb7—a8 21. Wd2—d6 He7—g7 22. Ge2—f1 e5—e4 23. Gf2—e1 e4×f3 24. Ge1—c3 Hg7—e7 25. Wd6—d3 f3×g2 26. Gf1×g2 Ga8×g2 27. Gc3×f6 He7—e4 28. Wd1—d2 Gg2—h3 29. Gf6—c3 He4—g4†. Białe poddały się.

* * *

51. CAPABLANCA — SPIELMANN.

1. d2—d4 d7—d5 2. Sg1—f3 e7—e6 3. c2—c4 Sb8—d7 4. c4×d5 e6×d5 5. Sb1—c3 Sg8—f6 6. Gc1—g5 Gf8—b4 7. Hd1—b3 c7—c5 8. a2—a3 Gb4×c3† 9. Hb3×c3 c5—c4 10. Hc3—e3† Hd8—e7 11. Hie3×e7† Ke8×e7 12. Sf3—d2 h7—h6 13. Gg5—h4 b7—b5 14. e2—e4 g7—g5 15. Gh4—g3 Sf6×e4 16. Sd2×e4 d5×e4 17. a3—a4 Gc8—a6 18. a4×b5 Ga6×b5 19. b2b3 Wh8—c8 20. h2h4 a7—a6 21. b3×c4 Gb5×c4 22. h4×g5 h6×g5 23. Wh1—h6 Sd7—f6 24. Wa1—a5 Gc4—b5 25. Gf1×b5 a6×b5 26. Wa5×b5 Wa8—a1† 27. Ke1—d2 Wa1—a2† 28. Kd2—d1 Wa2—a1†. Remis.

* * *

52. MARSHALL — CAPABLANCA

1. d2—d4 Sg8—f6 2. Sg1—f3 e7—e6 3. Gc1—g5 c7—c5 4. c2—c3 Hd8—b6 5. Hd1—c2 c5×d4 6. Sf3×d4 Sb8—c6 7. e2—e3 d7—d5 8. Sb1—d2 Gc8—d7 9. Sd2—f3 Sf6—e4 10. Gg5—f4 f7—f6 11. Gf1—d3? e6—e5 12. Gd3×e4 d5×e4 13. Hc2×e4 0—0—0 14. Gf4—g3 e5×d4 15. 0—0 d4×e3 16. a2—a4 Wd8—e8 17. He4—d3 e3×f2† 18. Kg1—h1 Hb6—e3 19. Hd3—d1 Gd7—g4 20. Wf1×f2 h7—h5 21. Hd1—f1 Gg4×f3 22. Wf2×f3 He3—e2 23. Hf1—g1 h5—h4 24. Wa1—e1 h4×g3 25. We1×e2 We8×e2 26. Wf3×g3 Gf8—d6 27. Hg1—f1 Wh8—e8 28. Hf1—f5† Kc8—b8 29. Wg3—f3 We8—e5 30. Hf5—d3 We2—e1† 31. Wf3—f1 We5—d5 32. Hd3—f3 Sc6—e5 33. Hf3—f2 We1×f1 34. Hf2×f1 Se5—g4 Białe poddały się.

* * *

53. CAPABLANCA — NIMCOWICZ.

1. d2—d4 Sg8—f6 2. Sg1—f3 e7—e6 3. Gc1—g5 h7—h6 4. Gg5—h4 b7—b6 5. Sb1—d2 Gc8—b7 6. e2—e3 Gf8—e7 7. Gf1—d3 d7—d6 8. c2—c3 0—0 9. h2—h3 c7—c5 10. 0—0 Sb8—c6 11. Hd1—e2 Sf6—h7 12. Gh4×e7 Hd8×e7 13. Gd3—a6 Sh7—f6 14. Wf1—d1 Wf8—d8 15. e3—e4 Gb7×a6 16. He2×a6 He7—c7 17. Wa1—c1 Wd8—d7 18. b2—b4 Wa8—d8 19. Ha6—e2 Sc6—e7 20. Wd1—e1 Se7—g6 21. g2—g3 Wd8—c8 22. b4×c5 d6×c5 23. Sd2—b3 c5×d4 24. c3×d4 Hc7—b7 25. Wc1×c8 Hb7×c8 26. We1—c1 Wd7—c7 27. Wc1×c7 Hc8×c7 28. Sf3—d2 Hc7—c2 29. He2—a6 Hc6—c7 30. Ha6—e2. Remis.

* * *

54 CAPABLANCA — VIDMAR.

1. d2—d4 Sg8—f6 2. Sg1—f3 e7—e6 3. c2—c4 b7—b6 4. g2—g3 Gc8—b7 5. Gf1—g2 c7—c5 6. 0—0 c5×d4 7. Sf3×d4 Gb7×g2 8. Kg1×g2 Gf8—e7 9. Sb1—c3 0—0 10. e2—e4 Hd8—c8 11. b2—b3 Hc3—b7 12. f2—f3 Sb8—c6 13. Gc1—b2 Wf8—d8 14. Wf1—e1 Sc6×d4 15. Hd1×d4 Ge7—c5 16. Hd4—d3 Gc5—e7 17. Wa1—d1 d7—d6 18. We1—e2 Wd8—d7 19. We2—d2 Wa8—d8 20. Sc3—e2 Hb8—a8 21. Hd3—e3 h7—h6 22. h2—h4 Ha8—b7 23. a2—a4 Sf6—e8 24. Se2—f4 Ge7—f6 25. Gb2×f6 Se8×f6 26. g3—g4 Sf6—h7 27. He3—c3 Sh7—f8 28. g4—g5 h6×g5 29. h4×g5 Sf8—g6 30. Sf4×g6 f7×g6 31. Hc3—d4 Hb7—c6 32. Kg2—g3 Hc6—c5 33. f3—f4 Kg8—f7 34. Kg3—g4 a7—a5 35. Wd2—h2 Hc5×d4 36. Wd1×d4 Wd7—e7 37. Wh2—d2 We7—d7 38. f4—f5 g6×f5† 39. e4×f5 e6×f5† 40. Kg4×f5 g7—g6† 41. Kf5—g4 Kf7—f8 42. Wd2—f2† Wd7—f7 43. Wf1—f6 Wf7×f6 44. g5×f6 Kf8—f7 45. Kg4—g5 Wd8—e8 46. Wd4×d6 We8—e5† 47. Kg5—f4 We5—e6 48. Wd6—d5 Kf7×f6 49. Wd5—b5 Kf6—e7 50. Kf4—g5 We6—c6 51. Kg5—h6 Ke7—f6 52. Wb5—g5 Kf6—f7 53. Wg5—g3 Wc6—e6 54. Wg3—d3 We6—e5 55. Wd3—d7† Kf7—f6 56. Wd7—d6† Kf6—f7 Remis.

55 VIDMAR — NIMCOWICZ.

1. d2—d4 Sg8—f6 2. Sg1—f3 e7—e6 3. g2—g3 d7—d5 4. Gf1—g2 Sb8—d7 5. 0—0 Gf8—d6 6. b2—b3 c7—c6 7. Sb1—d2 0—0 8. Gc1—b2 Hd8—e7 9. c2—c4 b7—b5 10. Sf3—e5 Gd6×e5 11. d4×e5 Sf6—g4 12. e2—e4 Sg4×e5 13. e4×d5 e6×d5 14. c4×d5 c6×d5 15. Gg2×d5 Wa8—b3 16. Wf1—e1 He7—d6 17. Sd2—f3 Se5×f3† 18. Hd1×f3 Kg8—h8 19. Wa1—c1 Wb8—b6 20. Wc1×c8 Wf8×c3 21. Hf3×f7 Hd6—g6 22. Hf7×d7. Czarne poddały się.

56 VIDMAR — CAPABLANCA.

1. d2—d4 Sg8—f6 2. Sg1—f3 e7—e6 3. c2—c4 d7—d5 4. e2—e3 Sb8—d7 5. Gf1—d3 d5×c4 6. Gd3×c4 c7—c5 7. 0—0 Sd7—b6 8. Gc4—d3 Gc8—d7 9. Sb1—c3 Wa8—c8 10. Hd1—e2 c5×d4 11. Sf3×d4 Gf8×b4 12. e3—e4 e6—e5 13. Gd4—c2 Gb4×c3 14. b2×c3 0—0 15. Sc2—e3 Sb6—a4 16. c3—c4 Sa4—c5 17. Se3—d5 Sf6×d5 18. c4×d5 Hd8—a5 19. Wf1—d1 Sc5—d3 20. He2×d3 Ha5—c3 21. Gc1—e3 Hc3×d3 22. Wd1×d3 a7—a5 23. a2—a3 Wc8—c4 24. f2—f3. Remis.

Nr. 7 „ŚWIATA SZACHOWEGO“ poświęcony będzie drugiemu turniejowi o mistrzostwo Polski.

Czas odnowić prenumeratę.

Turniej o mistrzostwo

Paryża Styczeń 1927 r.

PARTJA № 57

L. SZWARCMAN

N. DEMBO

- | | |
|-------------|---------|
| 1. e2—e4 | S g8—f6 |
| 2. e4—e5 | S f6—d5 |
| 3. S b1—c3 | S d5—c3 |
| 4. b2—c3 | d7—d6 |
| 5. G f1—c4 | d6—d5 |
| 6. G c4—e2 | c7—c5 |
| 7. f2—f4 | g7—g6 |
| 8. S g1—f3 | S b3—cb |
| 9. 0—0 | G f8—g7 |
| 10. d2—d4 | c5—c4 |
| 11. S f3—h4 | e7—e6 |
| 12. H d1—e1 | G c8—d7 |
| 13. Wa1—b1 | b7—b6 |
| 14. H e1—g3 | Wh8—g8 |
- groziło f5; po Wg8 na pierwszy rzut oka czarne zamurowały pozycję, lecz....
- | | |
|-------------------|---------|
| 15. G e2—f3!! | f7—f5 |
| 16. e5×f6 | G g7×f6 |
| 17. S h4—f5!!.... | |



- | | |
|--------------------------|---------|
| 17. | e6×f5 |
| 18. G f3×d5 | W g8—g7 |
| 19. G c1—a3 | G f6—e7 |
| 20. W b1—e1 | K e8—f8 |
| 21. W e1×e7!! | W g7×e7 |
| 22. H g3—h4! | K f8—g7 |
| 23. G a3×e7 | H d8×e7 |
| 24. H h4×e7 | S c6×e7 |
| 25. G d5×a8 i wygrywają. | |
- B. dobrze i ciekawie przeprowadzona partja.

Turniej w Monachjum

Styczeń 1927 r.

PARTJA № 58

Białe:

Czarne:

D. PRZEPIÓRKA

R. SPIELMANN

- | | |
|-------------|---------|
| 1. S g1—f3 | S g8—f6 |
| 2. c2—c4 | c7—c5 |
| 3. d2—d4 | e7—e6 |
| 4. S b1—c3 | c5×d4 |
| 5. S f3×d4 | G f8—b4 |
| 6. H d1—b3 | G b4—c5 |
| 7. G c1—e3 | S b8—a6 |
| 8. S d4—c2 | 0—0 |
| 9. g2—g3 | S f6—g4 |
| 10. G e3×c5 | S a6—c5 |
| 11. H b3—b4 | d7—d6 |
| 12. S c3—d1 | f7—f5 |
| 13. G f1—g2 | f5—f4 |
| 14. H b4—d2 | f4×g3 |
| 15. h2×g3 | a7—a5 |
- by umocnić skoczek na c5
- | | |
|--------------|---------|
| 16. S c2—e3 | S g4—e5 |
| 17. f2—f4 | S e5—g6 |
| 18. S d1—f2! | |

mistrz Przepiórka grał skoczkami
niczem rodowity cowboy

- | | |
|--------------|---------|
| 18. | H d8—b6 |
| 19. S f2—e4! | G c8—d7 |
| 20. H d2×d6 | H b6×b2 |
| 21. S e4×c5! | H b2×a1 |
| 22. K e1—f2 | H a1—e5 |
| 23. H d6×d7 | S g6×f4 |
- na Hc5 nastąpiłoby He6 i na Wf7 Gd5, a na Kh8 Hg6
- | | |
|-------------|---------|
| 24. g3×f4 | W f8×f4 |
| 25. G g2—f3 | H e5×c5 |
| 26. H d7×e6 | K g8—h8 |
| 27. H e6—g6 | K h8—g8 |
- na h7—h6 W×h6, Hh6 i f4.
- | | |
|-------------|---------------------|
| 28. H g6×h7 | K g8—f7 |
| 29. Wh1—h5 | H c5—b6 |
| 30. Wh5—f5 | W f4×f5 |
| 31. H h7×f5 | czarne poddały się. |

Ciekawa i dobrze grana partja.

Turniej w Meranie

Grudzień 1926 r.

E. GRÜNFELD 59 D. PRZEPIÓRKA

- | | | | |
|----|---------|---|-------|
| 1. | c2—c4 | S | g8—f6 |
| 2. | S g1—f3 | | e7—e6 |
| 3. | d2—d4 | | d7—d5 |
| 4. | G c1—g5 | | h7—h6 |
| 5. | G g5×f6 | | |

konieczne, ze względu na: Gh4, dc6.e3, Gb4+i czarne otrzymują dobrą grę.

- | | | | |
|-----|---------|---|-------|
| 5. | | H | d8×f6 |
| 6. | S b1—c3 | | c7—c6 |
| 7. | e2—e3 | S | b8—d7 |
| 8. | G f1—d3 | G | f8—b4 |
| 9. | H d1—b3 | G | b4—a5 |
| 10. | 0—0 | | 0—0 |
| 11. | W a1—d1 | G | a5—c7 |
| 12. | W f1—e1 | | b7—b6 |
| 13. | c4×d5 | | e6×d5 |
| 14. | G d3—b1 | W | f8—d8 |
| 15. | e3—e4 | | d5×e4 |
| 16. | S c3×e4 | H | f6—f4 |

na He7 nastąpiłoby 17. Seg5

17. H b3—c2 S d7—f8
białe zyskują piona, gdyż na 17.... Gb7 18. Sd6

- | | | | |
|-----|---------|---|-------|
| 18. | H c2×c6 | G | c8—g4 |
| 19. | S e4—g3 | S | f8—e6 |

pewne szanse remisowe dawało 10... G×f3 20H×f3 H×f3 i t d.

20. H c6—e4 H f4×e4
obecnie na 20.... G×f3 nastąpiłoby 21. Hh7+Kf8 22. gf. Czarne nie mogą wziąć piona f lub d (22...., W×d4? 23. Sf5 z groźbą mata na h8 lub 22.... D×f3? 23. Ge4).

- | | | | |
|-----|----------|---|-------|
| 21. | G b1×e4 | W | a8—c8 |
| 22. | G e4—f5 | G | g4×f3 |
| 23. | g2×f3 | G | c7×g3 |
| 24. | h2×g3 | W | d8—d5 |
| 25. | W e1×e6! | W | d5×f5 |
| 26. | W e6—e7 | | a7—a5 |
| 27. | d4—d5 | W | c8—d8 |
| 28. | d5—d6 | W | f5—f6 |
| 29. | d6—d7 | W | f8—e6 |
| 30. | W e7×e6 | | f7×e6 |
| 31. | a2—a4 | K | g8—f7 |
| 32. | W d1—d6 | K | f7—e7 |
| 33. | W d6×b6 | W | d8×d7 |
| 34. | W b6—b5 | W | d7—d2 |

- | | | | |
|-----|---------|---|--------------------|
| 35. | f3—f4 | K | e7—f6 |
| 36. | K g1—g2 | | g7—g5 |
| 37. | f4×g5+ | | h6×g5 |
| 38. | K g2—f3 | | g5—g4+ |
| 39. | K f3—e3 | W | d2—c2 |
| 40. | b2—b3 | W | c2—b2 |
| 41. | f2—f3 | | g4×g3 |
| 42. | K e3×f3 | W | b2—b1 |
| 43. | g3—g4 | | e6—e5 |
| 44. | K f3—e4 | W | b1—e1+ |
| 45. | K e4—d3 | K | f6—g5 |
| 46. | K d3—d2 | W | e1—e4 |
| 47. | W b5×a5 | K | g5×g4 |
| 48. | W a5—a8 | W | e4—d4+ |
| 49. | K d2—c3 | W | d4—d1 |
| 50. | W a8—e8 | | i białe wygrywają. |

Match o mistrzostwo W-wy

L. KREMER 60 Dr. S. KOHN

1. d2—d4 e7—e6 2. f2—e4 d7—d5 3. Sb1—c3 Gf8—b4 4. e4—e5 (najlepszą grą, dla białych jest ed i Gd3) c7—c5 5. a2—a3 c5×d4 6. a3×b4 d4×c3 7. b2×c3 Hd8—c7 8. Hd1—d4 Sg8—e7 9. f2—f4 0—0 10. b4—b5 Sb8—d7 11. Gc1—a3 Se7—f5 12. Hd4—d2 Sd7—c5 13. Gf1—d3 Wf8—d8 14. Ga3×c5 (groziło Sc5—e4) Hc7×c5 15. Sg1—e2 Gc8—d7 16. Wa1—b1 Wa8—c8 17. Wb1—b3 Sf5—e3 18. Se2—d4 Se3—c4 19. Gd3×c4 d5×c4 20. Wb3—b1 Hc5—d5 21. Hd2—e2 Wc8—c5 22. 0—0 b7—b6 (na G×b5, S×b5, Wb5 i Wb1—d1) 23. Wf1—d1 Ha5—a8 24. Wb1—b4 Ha8—c8 25. Wd1—a1 Hc8—c7 26. Wa1—a6 Wd8—a8 27. He2—f3 Wc5—d5 28. Hf3—f1 g7—g5! 29. Wb4×c4 Hc7—b7 (z groźbą G×b5) 30. Wc4—a4 Hb7—c7! 31. Wa4—c4 Hc7—b7 32. Hf1—f3? (białe powinny były zgodzić się na remis, posunięcie w tekście forsownie przegrywa) Gd7×b5 33. Hf3—g4 Gb5×c4 34. Hg4×g5+ Kg8—f8 35. Hg5—h6+ (kilka przedśmiertnych szachów) Kf8—e8 36. Wa6—a1 Wd5×d4 37. c3×d4 Hb7—e4 38. Wa1—d1 Gc4—d5 39. Hh6—g5 He4—g6 40. h2—h4 h7—h6 białe poddały się.

Dr. S. KOHN 61 L. KREMER

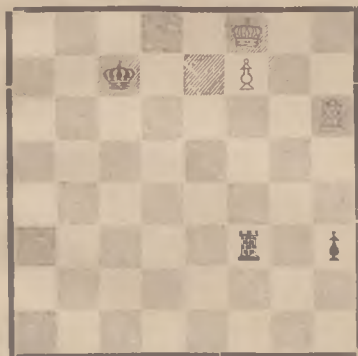
1. d2—d4 Sg8—f6 2. Sg1—f3 e7—e6 3. c2—c4 c7—c5 4. Sb1—c3 c5×d4 5. Sf3×d4 Gf8—c5 6. e2—e3 d7—d5 7. Sd4—b3 Gc5—d6 8. Gf1—e2 a7—a6 9. 0—0! d5×c4 (rybka połknęła przynętę) 10. Sb3—d2! b7—b5 11. a2—a4! (białe odzyskują piona ze znaczną przewagą pozycji) Gc8—b7 12. a4×b5 h7—h5 13. h2—h3 Sf6—g4 14. Sd2×c4 Gd6—h2† 15. Kg1—h1 Hd8—h4 16. Ge2—f3 (likwidacja ataku) Gb7×f3 17. Hd1×f3 Wa8—a7 18. b5×a6 Gh2—c7 19. b2—b3 Sg4—h2 20. g2—g3! Hh4—h3 21. Hf3—g2 Hh3×g2† 22. Kh1×g2 Sh2×f1 23. Sc3—b5!

Sb8—c6 24. Kg2×f1 Ke8—d7 25. Sb5×a7 Sc6×a7 26. Gc1—b2 f7—f6 27. Gb2—d4 Sa7—b5 28. Gd4—c5 Kd7—c6 29. a6—a7 Wh8—a8 30. b3—b4 Kc6—b7 31. Wa1—d1 Kb7—c6 32. Wd1—a1 Kc6—b7 33. Sc4—a5† Gc7×a5 34. Wa1×a5 Sb5×a7 35. Gc5×a7 Wa8×a7 36. Wa5×h5 e6—e5 37. Wh5—h8! Kb7—c6 38. Wh8—b8 Kc6—d5 39. Kf1—g2 Kd5—e4 40. b4—b5 Wa7—a2 41. Wb8—g8 g7—g5 42. g3—g4! Ke4—d5 43. Wg8—b8 Wa2—b2? 44. Wb8—b6 e5—e4 45. Wb6×f6 Wb2×b5 46. Wf6—f5† Kd5—c4 47. Wf5×b5 Kc4×b5 48. f2—f4 czarne poddały się.

STUDJA.

T. REGEDZIŃSKI, Łódź.

Poświęcone inż. Abramsonowi.



Białe zaczynają i wygrywają

L. A. ISAJEW i S. S. LEWMANN.

I nagr. „Magyar Sakkvillag” 1926.



Białe zaczynają i wygrywają

M. HAVEL, Praga

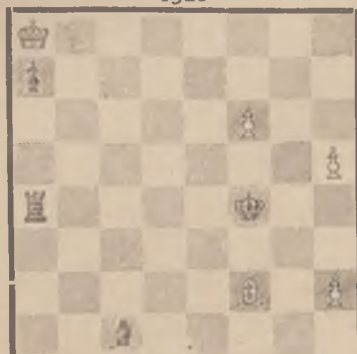
I nagr. Česko słow. zw. szachowego.



Białe zaczynają i wygrywają

A. P. GULAJEW

III nagr. „Magyar Sakkvillag” 1926



Białe zaczynają i wygrywają

I Konkurs rozwiązywania zadań „Świata Szachowego”

Maksymalna ilość punktów możliwa do osiągnięcia przy rozwiązywaniu zadań z № 2, 3 i 4 „Świata Szachowego” wynosiła 111 punktów. Liczbę tę osiągnęli pp.: E. Wolański, I. Rozenbaum, B. Cwilong i P. Hajszerk. Wyżej wymienieni proszeni są o nadesłanie swych adresów do administracji „Świata Szachowego” celem odesłania wylosowanych nagród.

Na uznanie zasługują rozwiązania nadesłane przez pp.: Z. Lubńskiego (108 p.), Ks. J. Matwijasa (106 p.), Kiszczyńskiego i kpt. Lewandowskiego.

Znaczna większość rozwiązań została nie zaliczoną ze względu na niepoprawność lub podanie nie wszystkich warjantów.

KRONIKA KRAJOWA

ŁÓDŹ. Turniej o mistrzostwo Polski rozpoczyna się 20 kwietnia b. r. Zapewnio-
ne jest uczestnictwo Rubinsteina i d-ra Tartakowera. Protektorat nad turniejem raczył
objąć prezes rady ministrów marszałek Józef Piłsudski, który ofiarował 2000 zł. na-
grody za najpiękniejszą partję.

Równocześnie odbędzie się t. zw. „hauptturniej”, w którym mają prawo uczestni-
czyć przedstawiciele klubów i stowarzyszeń szachowych, należących do polskiego
związku szachowego.

Turnieje odbędą się w lokalu łódzkiego towarzystwa zwolenników gry szachowej
w Łodzi ul. Moniuszki 1.

KRAKÓW. Po ukończeniu turnieju o mistrzostwo Klubu na 1926-27 r. zostały
rozdane nagrody zwycięzcom turnieju, a mianowicie: pierwszą nagrodę otrzymał
T. Konczyński (dyplom mistrza Klubu i medal złoty), druga M. Gałuszka (srebrny me-
dal), trzecią J. Żukowski (brązowy medal), czwartą Dr. St. Pałkowski (brązowy ka-
lamarz z przyborami), piątą M. Majewski (ozdobny kalendarz).

Po rozdaniu nagród odbyła się staraniem klubu szachowego zabawa kostjumowo-
maskowa w salonach klubu społecznego, udekorowanych kartonami szachowymi.

Dn. 6 marca odbyło się uroczyste otwarcie nowego klubu szachowego. Prezesem
honorowym został wybrany poseł Marjan Dąbrowski.

Na otwarciu obecny był mistrz D. Przepiórka, nader serdecznie podejmowany
przez ogół szachistów krakowskich.

Nowej placówce szachowej „Szczęść Boże”.

KRÓLEWSKA HUTA. Mistrzostwo zdobył p. Majcherczyk. II nagr. uzyskał p. Lis-
czyk, III — p. Stocierz, IV i V podzielili pp. Kozler i Kakuczka.

Obecnie na terenie całego Województwa Śląskiego odbywają się turnieje mię-
dzy klubowe.

LWÓW. Nowopowstały „Polski Związek Kompozytorów i Miłośników zadań sza-
chowych” zawiadamia, że po wszelkie informacje, jakoteż i zgłoszenia do tego zwia-
zku należy się zwracać pod adresem: S. Limbach, Lwów, ul. Domsa 5.

WARSZAWA. W lokalu warsz. tow. zwolenników gry szachowej w lutym i marcu
b. r. odbyły się dwa turnieje eliminacyjne. W pierwszym zwycięzcą był K. Makarczyk,
w drugim K. Piltz. Z silniejszych warszawskich szachistów udział brali: Blass, Towbin,
dr. Stückold i Inni.

Ukonstytuował się akademicki związek szachowy z siedzibą w koszarach Blocha
al. II-go maja.

Nowej placówce życzymy pomyślnego rozwoju.

KRONIKA ZAGRANICZNA

PARYŻ. Mistrzostwo Paryża na 1927 r. zdobył warszawianin p. Leon Szwarcmann. Jest to gracz b. pomysłowy, atakujący, lecz często-gęsto „kiksujący”. W turnieju Warszawskim (1920 r.) zajął dalekie miejsce, zato otrzymał wraz z ś, p. Dominikiem I nagrodę za piękność, ofiarowaną przez ówczesnego naczelnika państwa Józefa Piłsudskiego.

PRAGA. W początkach lutego b. r. zakończył się turniej doroczny, pamięci Wacława Kautskiego. I, II i III nagr. ex aequo podzielili Prokop, Schultz i dr. Skaliczka po 8 p., IV i V Hromadka i Kubanek, VI i VII dr. Schubert i dr. Vecsey.

LONDYN. Dn. 18 lipca b. r. rozpocznie się turniej międzynarodowy (po czterech przedstawicieli każdego państwa).

Zgłosiły się drużyny:

Argentyny, Austrii, Anglii, Belgii, Węgier, Niemiec, Holandji, Danji, Włoch, Hiszpanji, Finlandji, Francji, Czechosłowacji, Szwajcarii, Szwecji i Jugosławji.

Równocześnie odbędzie się III kongres międzynarodowego związku szachowego. Na kongres ten będzie wysłany delegat Polski, który zgłosi akces polskiego związku szachowego do wszechświatowego związku.

TAMBRIDGE-UELLS. Pomiedzy 16 a 23 kwietnia b. r. odbędzie się mały turniej międzynarodowy z udziałem: Retiego, Collego, Monticelli'ego, Znosko-Borawskiego, Yatesa, Thomasa, Bürgera i Sergeanta.

WIEDEŃ. W turnieju miejscowym I i II nagrodę ex aequo podzielili Becker i Müller po 10¹/₂, trzecim był Lokwenc, czwartym Wolff.

W dorocznym „Trebitsch” turnieju przyjmują udział między innymi: Grünfeld-Müller, Becker i Hönlinger.

MOSKWA. 6 lutego rozpoczął się turniej o championat Moskwy na 1927 r. Udział biorą najsilniejsi szachiści moskiewscy za wyjątkiem Werlińskiego, Duz-Chotimirskiego i Lewenfisza.

MONACHJUM. W turnieju o mistrzostwo I i II nagrodę ex aequo podzielili Gebhard i Schindler.

Z działalności Polskiego Związku Szachowego.

Miło nam zaznaczyć, iż Polski Związek Szachowy rozwinął energiczną akcję na niwie szachowej.

Zarząd związku został definitywnie ukończeniowy, Kluby i stowarzyszenia masowo przystępują do związku, Pod egidą związku odbędzie się dwa turnieje w Łodzi: o mistrzostwo Polski i „hauptturniej”. Dzięki staraniom związku protektorat nad turniejem o mistrzostwo Polski raczył objąć marszałek Józef Piłsudski, ofiarując jednocześnie 2000 zł. jako nagrodę za najpiękniejszą partję.

Z pracy związku na terenie międzynarodowym zaznaczyć należy: przystąpienie do wszechświatowego związku szachowego, pertraktacje z Czechosłowacją w sprawie zorganizowania matchu międzypaństwowego Polska—Czechosłowacja i cały szereg powziętych kroków celem urzeczywistnienia wielu projektów.

Redakcja.

**Popierajcie jedyne polskie
pismo szachowe.**

ZADANIA.

65. Z. MARJENSTRAS.
WARSZAWA.
(Oryginalne).



Mat w 3 posunięciach

66. M. WRÓBEL, Warszawa.
(Oryginalne).



Mat w 3 posunięciach

67. M. WRÓBEL, Warszawa
(Oryginalne).



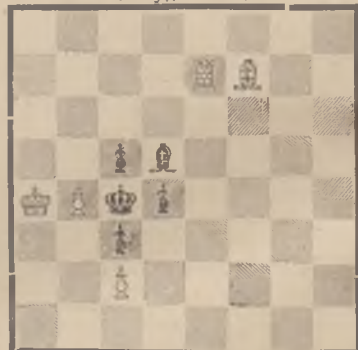
Mat w 3 posunięciach

68. S. LIMBACH, Lwów.
(Oryginalne).



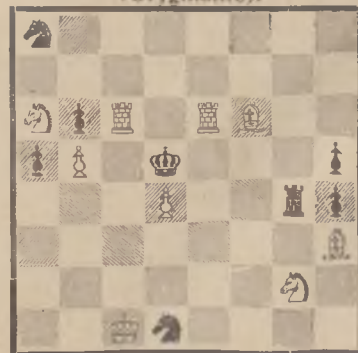
Mat w 3 posunięciach

69. ZBIGNIEW MILLI, Jarosław.
(Oryginalne).



Mat w 2 posunięciach

70. S. LIMBACH, Lwów.
(Oryginalne).



Mat w 2 posunięciach

71. G. RENAUD.

Hamburgischer Correspondent 1926.



Mat w 3 posunięciach

72. D-r. K. HARTLAUB

I nagr. „Chemnitzer Tageblatt“ 1926.



Mat w 3 posunięciach

73. D-r. Z. MACH.

III nagr. „Narodni Oswobozeni“ 1926.



Mat w 3 posunięciach

74. D-r. A. SIMAY-MOLNAR.

I nagr. „Chemnitzer Tageblatt“ 1926



Mat w 2 posunięciach

75 S. HERTMANN.

I nagr. „The British Ches Problem Society“ 1926.



Mat w 2 posunięciach

76. S. S. LEWMAN, Moskwa

„Szachmaty“ 1927.



Mat w 2 posunięciach

PARTJE KORESPONDENCYJNE.

Prof. W. Geier organizuje nieoficjalny match korespondencyjny Holandia—Polska.
Zgłoszenia kierować należy do dnia 20 b. m. pod adresem: prof. W. Geier, Włocławek, ulica Piekarska 4.

W. Leszczyński, Łowicz, ul. Zduńska pragnie grać dwie partje korespondencyjne z uczniem szkoły średniej.

ROZWIĄZANIA ZADAŃ.

Nº 13. 1. He2—b2 Kh5
2. Sf3—h4 Kh6
2. Hb2—h8 Kh7

Nº 14. 1. He8—e7 Hf2
2. Se5—g6 Wf2
2. Se5—d3 Wd1
2. He7—b7.

Nº 15. 1. Kf4—g5.

Nº 16. 1. Hf7—f6 Gf6
2. Gg7×f6 b7—b6
3. Gf6—b2 Ga5
2. Hf6—a1 b7—b6
3. Gg7—b2.

Nº 17. 1. Wf3—f2 K×d5
2. Wf2—d2 c4—c3
2. Sd5—e3

Nº 18. 1. Sh2—g4 Kc4
2. He3—e4 Ke6
2. Sg4—f6 Ge6
2. He3—e4 Sg4
2. He3—f3 Se4
2. He3—h3.



Nº 19. 1. Wd8—d7 Wc3
2. Hc4—d4 Wd3
2. Hc4—c5 Gd4
2. Hc4—d4 Sb3 (f3)
2. Hc4—f4 Sd3
2. Hc4—d4 c5
2. Hc4—c5

Nº 20. nierozwiązalne.

Nº 21. 1. Sc6—d4.

Nº 22. 1. Sb5—a7.

Nº 23. 1. He7—f7.

Nº 24. 1. Wa1—d1 Sc4
2. Sb6—c4 bc
2. Wd1—d7

Nº 25. 1. Ha5—a4 Wd4
2. Ha4—e8 Gd4
2. Ha4—c2 Sd4
2. Wh4—g4 Sd6
2. Wh4—g4

Nº 26. 1. Se5—f3 Gd4

2. Kg7—g8 Ge6
2. Hd7×e6 Gc5
2. d4×c5

Nº 27. 1. Sd4—f5 Kc5
2. Hg4—d4 Ke5
3. Sf5—e3 Hc5
2. Sf5—e7 He3
2. Sf5—e3 Hf2
2. Ke1×f2 We5
2. Hg4—e4

Nº 28. 1. Sc6—e5 Ke5
2. Gg7 Hd1
2. Hf3 Hd4
2. Hd5 d5
2. Hb4 d6
2. Hc6, Hd5 lub He4.

Nº 29. 1. Gh5—g4 Ge6
2. Gf3 f5
3. Ge2 c4
4. Gd1

Nº 30. 1. Sh3—f2 Gf2
2. Ha8 (gr. Hd8) Gb6
3. He8

Nº 31. 1. Sd4—f5 Kd5
2. Gf3 Kf5
2. Hd3 Gf5
2. Gf3 Sc6
2. Sd6 Se6
2. Gd3 g5
2. Gf3

Nº 32. 1. Kb7—a8 Hg3
2. Gf6 Hg4
2. Hf6 Hh3
2. Hf6 5
2. Gf5

Nº 33. Rozwiązalne w dwóch posunięciach: He3 i He5.

Nº 34. 1. Sa6—c7 Ka2
2. Sb5 Kb4
2. He3.

Nº 35. 1. Ha8—c8.

Nº 36. 1. Gd7—h3.