

# ŚWIAT SZACHOWY

ORGAN POLSKIEGO ZWIĄZKU SZACHOWEGO.

Redaktor: D. PRZEPIÓRKA.

Sekretarz redakcji K. MAKARCZYK

Redakcja i Administracja: Warszawa. Wierzbowa 8 w lokalu Warsz. Tow. Zwoleńników Gry Szachowej, tel. 82-13.

Prenumerata kwart. 2 zł. 70 gr. półrocz. 5.40, rocz. 10.80 wraz z przesyłką pocztową.

Numer pojedynczy 1 zł.

Konto czekowe P. K. O. 16.551

Redakcja czynna w poniedziałki i piątki od g. 7 do 10 wiecz.

**Mieczysław Giergielewicz**

## Szachy w heraldyce polskiej.

Gra w szachy przywieziona została do Polski przez uczestników wypraw krzyżowych, w których brał zapewne udział jeden z synów Bolesława Krzywoustego, Henryk. Mniej więcej w tym samym czasie począł się ustalać zwyczaj przyjmowania przez rodziny szlacheckie charakterystycznych oznak-herbów, często związanych z jakąś tradycją rodową. Możliwość toczenia zawziętych bojów w czterech ścianach komnaty, na placu z sześćdziesięciu czterech pól złożonym, samą swą groteskowością przemawiała żywo do wyobraźni naszych przodków, przywykłych do harców na niezmierzonych obszarach stepowych. Stąd triumfatorzy w zawodach szachowych otaczani byli pełnym szacunku podziwem, o ich zwycięstwach układano romantyczne legendy, a wreszcie insygnia szachowe przedostały się do heraldyki. Nie należy przypuszczać, że w średniowieczu szachy były u nas popularne; grywano zapewne mało, ale właśnie dlatego dobry szachista uważany był za zjawisko egzotyczne i ściągał na siebie uwagę ociężałych Sarmatów. Szersze rozpowszechnienie kunsztu szachowego odnieść należy do wieku szesnastego.

Śród herbów, które gołeł pożyczły z gry szachowej, pierwsze miejsce ze względu na wielką popularność — należy się temu, którym się posługiwał kwiat najwspanialszy wszystkiego kawalerstwa, pan Onufry Zagłoba. Herb „Wczele” wyobraża regularną szachownicę o polach czarnych i żółtych; nad nią winna się znajdować murzynka, trzymająca w rękach drugą szachownicę, podobną do tej, jaka się znajduje na tarczy. O powstaniu tego herbu podaje Niesiecki następującą opowieść:

Słowak, imieniem Hołub, „długą peregrynacją świat okrążywszy, do Maurów zabiegł czy też do królestwa Grenadańskiego”; a że miał sławę



HERB WCZELE

zaszczytne miano fuszerów. Zato z piersi mistrza wyrwać się musi mimowoli westchnieniem tęsknoty do tych wieków, w których piękna gra przynosiła sławę, szlachectwo, a nawet — jak to barwnie przedstawiał wieszcz czarnoleski — rękę pięknej królowny. Dodać trzeba, że herbem Wczele pieczętowało się 26 rodzin.

Zwykła szachownica stanowiła również pierwotnie herb województwa kaliskiego; dopiero w czasach późniejszych umieszczono na niej głowę zubra z koroną i pierścieniem w nozdrzach. Malowniczy jest herb Arcemberski: dolną połowę tarczy zajmuje prawidłowa szachownica, a w części górnej znajduje się jeleni w biegu i korona, wieńcząca tarczę, przebita jest trzema strzałami. Herb Szachman na dolnej części tarczy ma również szachownicę, nad nią zaś w drugiej połowie znajdują się trzy listki z jednego korzenia wschodzące. Inaczej wygląda herb Zabawa: ten na prawej połowie tarczy ma szachownicę z polami czerwonymi i białymi, druga zaś połowa jest błękitna, nad hełmem, wieńczącym szczyt tarczy znajduje się pięć piór strusich. Poza tem z herbów, używanych na Litwie, w Prusach i Koronie, zawierają szachownicę następujące: Karega, Kizynek, Twardost, Weiher, Wieruszowa, Wyszogota.

Obecną uwagę należy poświęcić herbowi Roch, również bardzo rozpowszechnionemu. Zauważmy, że w języku staropolskim wyraz Roch oznaczał wieżę w grze szachowej. Długosz, Paprocki i Okolski opisują ten herb jak następuje:

„...Powinien być w polu Roch czarny,

nietylko ze znajomości sztuki rycerskiej, lecz i z mistrzostwa w szachach, przeto córka króla Maurów, również doskonała szachistka, pełna siebie wyzwała gościa na turniej; prztem ten, kto wygra, miał zwyciężonego szachownicą w głowę uderzyć. Wzbraniał się długo dla tej kondycji przereczony Słowak, ale gdy go tem bardziej przypierano, wszedł w utarczkę szachową i wygrał, kondycję wypełnił, bo przyniewolony, o głowę tej, co przegrała, szachownicą uderzył. Król zaś obrót jego w tej grze pochwaliwszy jeszcze i tem wygraną jego upominkował, że na pamiątkę jej i szachownicę i pannę murzyńską w herbie jego złożył.“

Se non e vero, e ben trovato. Gracze słabi winni błogosławić niebo za to, że żyją w czasach, w których, wolni od niebezpieczeństwa otrzymania razów szachownicą, narażają się w razie przegranej co najwyżej na mało



HERB ARCEMBERSKI



akiego więc w szachy grając zożywają, a na hełmie pięć piór strusich. O tym herbie dochowało się zajmujące podanie. Udzielamy głosu Niesieckiemu:

„W obozie... ksiązę mazowiecki, wojen-  
nemi interesami zatrudniony, Pierchatę ryce-  
rza w szachy z sobą dla rozerwania melan-  
cholji wyciągnął, gdzie gdy mu Pierchata sza-  
chmat dał Rochem, ksiązę mu tegoż same-  
go Rocha w herbie nadał i w dobra opatrzył...”

Powyższe uwagi ilustrują popularność gry królewskiej na gruncie polskim już w od-  
ległej przeszłości. Więcej dziś okazujemy  
przy szachach znanstwa i techniki, ale zato  
gra sama stała się czemś powszedniem, a cu-  
da jej mniej budzą entuzjazmu i podziwu.

Pozadrość wypada naszym rycerskim  
przodkom tej świeżości uczuć, jaka się objawia  
w ich uwagach o szachach i w pełnych wyobraźni i polotu podaniach.



HERB WOJEWÓDZTWA  
KALISKIEGO

### MISTRZ O. CHAJES.

W ubiegłym miesiącu zmarł w Ameryce mistrz O. Chajes, pochodzący ze Lwowa. Studjował medycynę w Wiedniu, ale namiętność do szachów przeszkodziła mu w osiągnięciu stopnia doktora. W początku obecnego stulecia Chajes wyemigrował do Stanów Zjednoczonych. Grał bardzo pomysłowo, przyczem specjalnością jego była gra lżejsza, obfitująca w podstęp-  
py i dowcipy. W jednym z turniejów amerykańskich wygrał on bardzo dobrze  
graną partję z Capablanką. Kilkakrotnie osiągał znakomite wyniki w turniejach  
amerykańskich. Cześć jego pamięci!

#### Partja Nr. 76.

Białe: O. Chajes  
Czarne: Dr. Tartakower

#### Partja indyjska

grana na turnieju w Karlsbadzie  
w 1911 r.

- |           |        |
|-----------|--------|
| 1. d2—d4  | Sg8—f6 |
| 2. Sg1—f3 | d7—d6  |
| 3. c2—c3  | Sb8—d7 |
| 4. Sb1—d2 | g7—g6  |
| 5. e2—e4  | Gf8—g7 |
| 6. Gf1—d3 | 0—0    |
| 7. Sd2—f1 | e7—e5  |
| 8. Sf1—g3 | Wf8—e8 |

- |            |        |
|------------|--------|
| 9. 0—0     | c7—c6  |
| 10. Wf1—e1 | Hd8—c7 |
| 11. Gc1—d2 | Sd7—f8 |
| 12. h2—h3  | Gc8—e6 |

W 1911 roku było jeszcze mo-  
żliwe rozgrywanie debiutów w spo-  
sób nieco flegmatyczny, jak np.  
w tej partji. Białe nie próbowały  
uzyskać szans szybkim wysuwa-  
niem pionów i figur na pozycje  
centralne, bez bawienia się w zby-  
teczne i nawet wątpliwe manewry.  
Czarne bronią się pasywnie, nie  
próbując zaatakować centrum prze-  
ciwnika.

Dzisiaj pod wpływem mistrzów

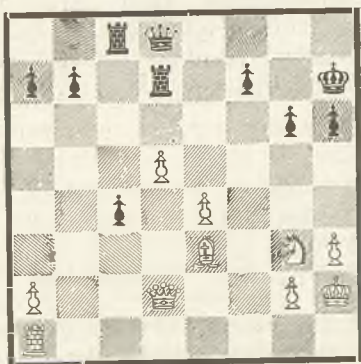
świata nawet przeciętnej siły szachista przejawia więcej inicjatywy w początkowym stadium partji.

- |            |        |
|------------|--------|
| 13. Sf3—g5 | h7—h6  |
| 14. Sg5×e6 | Sf8×e6 |
| 15. Gd2—e3 | Sf6—d7 |
| 16. Gd3—c2 | Wa8—d8 |
| 17. Hd1—d2 | Kg8—h7 |
| 18. f2—f4! | e5×f4  |
| 19. Ge3×f4 | c6—c5  |
| 20. Gf4—e3 | Hc7—b6 |
| 21. We1—d1 |        |

Białe są zmuszone do obrony centrum, gdyż przesunięcie d4—d5 oddałoby czarnym pole e5. Fatalny błąd następny (c5×d4?) pozwala na decydujący manewr pionem.

- |             |        |
|-------------|--------|
| 21. . . . . | c5×d4? |
| 22. c3×d4   | Wd8—c8 |
| 23. Gc2—a4  | We8—e7 |
| 24. Ga4×d7  | We7×d7 |
| 25. d4—d5   | Se6—c5 |
| 26. b2—b4   | Gg7×a1 |
| 27. Wd1×a1  | Hb6—d8 |
| 28. b4×c5   | d6×c5  |
| 29. Kg1—h2  | c5—c4  |

Czarne: Tartakower



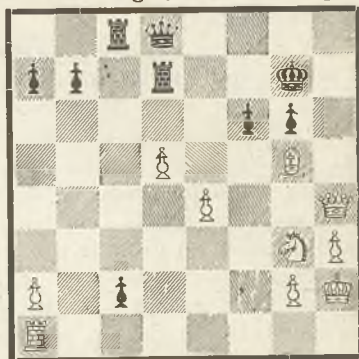
Białe: Chajes

Teraz białe decydują się na przeprowadzenie ataku nie zważając na niebezpieczeństwo w postaci piona c.

W ostrej hazardownej rozgrywce Chajes okazuje się na wysokości zadania.

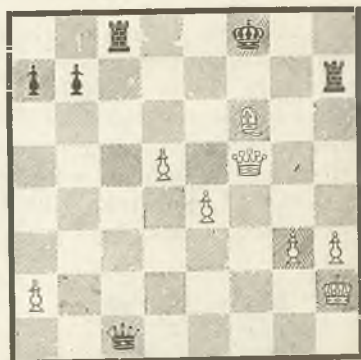
- |             |       |
|-------------|-------|
| 30. Ge3×h6! | c4—c3 |
|-------------|-------|

- |             |        |
|-------------|--------|
| 31. Hd2—f4  | f7—f6  |
| 32. Hf4—h4  | c3—c2  |
| 33. Gh6—g5+ | Kh7—g7 |



Następuje piękna ofiara skoczka

- |               |         |
|---------------|---------|
| 34. Sg3—f5+!! | g6×f5   |
| 35. Hh4—h6+   | Kg7—g8  |
| 36. Gg5×f6    | Hd8—c7+ |
| 37. g2—g3     | Wd7—h7! |
| 38. Hh6—g6+   | Kg8—f8  |
| 39. Hg6×f5!   | c2—c1H  |
| 40. Wa1×c1    | Hc7×c1  |



- |               |  |
|---------------|--|
| 41. Gf6—c3+!! |  |
|---------------|--|

Resztkami swej armji Chajes rozgrywa wspaniały finał.

- |               |        |
|---------------|--------|
| 41. . . . .   | Kf8—e7 |
| 42. Hf5—e6+!! | Ke7—d8 |
| 43. Gc3—f6+!  | Kd8—c7 |
| 44. Gf6—e5+!  | Kc7—d8 |
| 45. He6—g8+!! | Kd8—d7 |
| 46. Hg8×h7+   | Kd7—e8 |
| 47. Hh7—g8+   | Ke8—e7 |
| 48. d5—d6+    | Ke7—d7 |
| 49. Hg8—g4+!  | Kd7—e8 |
| 50. Hg4—e6+   |        |

Czarne się poddały



## Turniej o mistrzostwo Warszawy.

### Skład turnieju.

W trzecim turnieju o mistrzostwo Warszawy wzięli udział prawie wszyscy pierwszorzędni szachiści stołeczni.

Mistrz krajowy Blass zapisał się do turnieju z potajnym zamiarem wzięcia I-ej nagrody i zdobycia wielce honorowego tytułu championa stolicy. Nie przeczuwał on nawet, że jeden uśmiech muzy szachowej Caissy wystarczy, aby marzenie jego spełniło się bez trudu. Świeżo upieczony warunkowy mistrz krajowy Feinmesser chciał się trochę potrenować przed czekającym go turniejem o mistrzostwo Polski, w którym będzie on musiał zrobić wiele punktów aby nie powrócić do pierwotnego stanu gracza I-ej klasy. Mistrz Frydman, mający na widoku laury wszechpolskie i ewentualnie międzynarodowe, niechętnie zasiadł do gry ze swoimi skromnymi warszawskimi współzawodnikami. Kleczyński i Makarczyk chcieli dowiedzieć, że trudniej jest grać w szachy niż pisać o szachach. Pierwszy z nich po ostatnich niepowodzeniach niewiele ryzykował, natomiast Makarczykowi wypadało łódzki sukces podkreślić dobrem miejscem w Warszawie. Kremer miał pewność zwycięstwa i perspektywę Olimpiady w Hadze. Langleben pragnął spróbować swych sił raz jeszcze. Mistrz klasy międzynarodowej Łowcki po łódzkiej depresji mógł (ale jakgdyby nie chciał) pokusić się o rewanż w Warszawie. Piltz, który zawsze robił zawód przewidyującym jego klęskę, tym razem chciał zastosować się do ich wróżby.

Pogorieli — mistrz drugiej klasy pragnął obalić pogląd, uznający turniej I-ej klasy za zbyt silny dla graczy drugiej kategorii. Niewiadomo do czego dążył Reissner za słaby do pierwszej, a podobno za mocny dla drugiej klasy.

### Przewidywania.

W kołach znawców uważano za faworytów Makarczyka i Frydmana. Liczono się z ewentualną niespodzianką ze strony Łowckiego oraz możliwym sukcesem Blassa. Inni kandydaci z zeszłorocznym tryumfATOREM Kremerem na czele nie byli poważnie brani pod uwagę.

### Przebieg.

Po rozegraniu pierwszej połowy turnieju szanse kandydatów zarysowały się bardzo wyraźnie. Blass i Frydman mieli wszystkie partje wygrane. Dobrze trzymał się fuks turnieju — Pogorieli. Wszyscy inni byli bez żadnych szans. Druga połowa przyniosła dość znaczną zmianę sytuacji. Frydman odpadł na drugi plan. Blass wysunął bez konkurencji. Z gromady pozostałej wyłonił się Makarczyk i Łowcki. Makarczyk pokonał w drugiej połowie turnieju całą grupę zwycięzców. Łowcki zdążył jeszcze zawojować piąte miejsce. Pogorieli spadł na czwarte miejsce. Mistrzem Warszawy został Blass osiągając  $7\frac{1}{2}$  punktu. Drugą i trzecią nagrodę podzielili mistrzowie: Frydman i Makarczyk.

### Ocena.

Ogólnego poziomu gry w turnieju niepodobna nazwać wysokim. O wiele lepiej grano w drugim turnieju o mistrzostwo Polski. Tam współzawodni-

czono z wielkimi mistrzami, tutaj zaś niejednemu z uczestników zajęcia codziennne nie pozwalały na granie pełną siłą.

Znakomity sukces odniósł Blass, który grał równo i spokojnie. Gdyby Blass pogłębiał swoją wiedzę szachową moglibyśmy i w przyszłości uważać go za kandydata do I-ej nagrody. Frydman i Makarczyk osiągnęli średni wynik. Należy się spodziewać, że w dogodniejszych dla siebie warunkach, na Olimpiadzie w lipcu potrafią oni zdobyć się na większy wysiłek.

Czwarta nagroda przypadła Pogorielemu. Po raz pierwszy od lat kilku wyjąłowana z talentów szachowych druga klasa warszawska daje szachistę, który mógł utrzymać się w turnieju o mistrzostwo Warszawy. Pogorielej jest bardzo zdolnym szachistą i zasługuje całkowicie na tytuł gracza I-ej klasy. Skoro jednak już go posiada, stawiane mu będą większe wymagania. Pogorielej jest jeszcze surowym graczem, debiuty i końcówki rozgrywa słabo Stosunkowo wysokie miejsce w turnieju zajął wygrowszy zupełnie przegraną partję z Piltzem oraz remizując parę przegranych pozycji. Ma on otwartą drogą do dalszego rozwoju, o ile nie stanie mu na przeszkodzie zbytńia pewność siebie. Piątym zaledwie był mistrz Łowcki. Przypisujemy jego słaby wynik niedyspozycji. Najlepszą swoją partję rozegrał on z Piltzem. (Podajemy ją w tym Nr-ze).

Szóste, siódme i ósme miejsce zajęli Piltz, Kremer i Kleczyński. Piltz od lat czterech t. j. od Olimpiady paryskiej bezkarnie ignorował grę w szachy, osłagając nawet sukces w I-ym mistrzostwie Polski, t. j. w jedynym turnieju, w którym uczestniczył przez ten czas. Brak rutyny i postępów w grze dał się wreszcie we znaki. Utalentowany kompozytor znalazł się w ogonie turnieju.

Kremer grał poniżej swojej siły. Nie wątpimy, iż wróciwszy do lepszej formy zdoła on osiągnąć lepsze wyniki.

Kleczyński zaczął bardzo dobrze, wygrywając z Kremerem i Makarczykiem. A potem remis z Reissnerem i same przegrane (walk-over z Feinmesserem) aż do końca.

Dziwiątym był Reissner, który nie umie poważnie odnieść się do turnieju. Naszem zdaniem Reissner powinien być nareszcie wyeksmitowany z pierwszej klasy tem bardziej, iż wobec podniesienia się poziomu gry w klasie drugiej, będzie on miał tam niełatwą robotę.

Dziwiąte miejsce zajął Feinmesser, który opuścił 2 partje. Jeżeli Feinmesser będzie grał tak słabo w mistrzostwie Polski jak w tym turnieju, nie utrzyma się on w klasie mistrzów krajowych. Na usprawiedliwienie musimy dodać, iż był on chory. Jedenasty uczestnik p. Langleben ujawnił brak dyscypliny, występując z turnieju wskutek lekkiej niedyspozycji.

Ogólnie biorąc, pomimo iż wyda się to dziwnem, będziemy twierdzili, iż prócz Blassa i Pogorielego wszyscy pozostali uczestnicy turnieju byli niedysponowani i nie grali całą swoją siłą.

Kierownikiem turnieju był mistrz Przepiórka, zastępcą jego p. Rotmil. Po zakończeniu turnieju nastąpiło rozdanie nagród. Publiczność niezbyt licznie asystowała grze. Winę ponoszą pisma, a przede wszystkim ci z pośród redaktorów szachowych oraz szachistów — redaktorów, którzy w swoich pismach mało i rzadko pisali o przebiegu turnieju.

Tradycyjny następny turniej o mistrzostwo stolicy odbyć się powinien w końcu bieżącego lub na początku przyszłego roku.

M.

**Tabela turnieju o mistrzostwo Warszawy.**

Nazwiska	Blaś	Makarczyk	Frydman	Pogorieli	Łowcki	Kremer	Piltz	Kleczyński	Reissner	Feinmesser	Wygranych	Przegrane	Remis	Razem punktów	Nagroda
Blaś	<b>W</b>	0	1/2	1	1	1	1	1	1	1	7	1	1	7 1/2	I
Makarczyk	1	<b>A</b>	1	1	1	1	0	0	0	1	6	3	—	6	II/III
Frydman	1/2	0	<b>R</b>	1/2	1	0	1	1	1	1	5	2	2	6	II/III
Pogorieli	0	0	1/2	<b>S</b>	1	1/2	1	1	1/2	+	4	2	3	5 1/2	IV
Łowcki	0	0	0	0	<b>Z</b>	1	1	1	1	1	5	4	—	5	V
Kremer	0	0	1	1/2	0	<b>A</b>	0	0	1	1	3	5	1	3 1/2	
Piltz	0	1	0	0	0	1	<b>W</b>	1	1/2	0	3	5	1	3 1/2	
Kleczyński	0	1	0	0	0	1	0	<b>A</b>	1/2	+	3	5	1	3 1/2	
Reissner	0	1	0	1/2	0	0	1/2	1/2	<b>19</b>	0	1	5	3	2 1/2	
Feinmesser	0	0	0	—	0	0	1	—	1	<b>28</b>	1	7	—	2	

## Partje

### Partja № 77.

grana na turnieju o mistrzostwo Warszawy w lutym b. r.

Białe: **R. Feinmesser**

Czarne: **P. Frydman**

### Partja francuska.

1. e2—e4 e7—e6

2. Hd1—e2 Gf8—e7

Klasyczną odpowiedzią jest tutaj 2....e6—e5!

3. b2—b3 Sg8—f6

4. Gc1—b2 0—0

5. g2—g4

Białe grają oryginalnie ale słabo. Gdy własne skoczki stoją na pierwszej linii, a centrum pionowe jest mizerne, nie atakuje się króla jedną figurą i pionkiem, osłabiając własną pozycję.

5. . . . . d7—d5

6. e4—e5 Sf6—d7

7. Sb1—c3 Sb8—c6

8. Sg1—f3 f7—f6

Czarne sprowokowały zamknięcie przekątnej gońca b2, atakując skoczkami punkt e5, otworzyły linię f, zajmą punkt f4 a potem pomysł o wprowadzeniu gońca c8 do gry i przerzuceniu skoczka d7 na środek. Beładnie zbudowana i słaba pozycja białych runie jak domek z kart.

9. d2—d4 f6×e5

10. d4×e5 Ge7 g5

11. h2—h4 Gg5—f4

12. Sc3—b1 a7—a5

13. a2—a4 b7—b6

14. Sb1—a3 Sd7—c5

15. He2—d1 Hd8—e7



Czarny hetman też chce się przyczynić do zgnębienia przeciwnika.

16. Gf1—b5	Gc8—b7
17. Gb5×c6	Gb7×c6
18. Sa3—b5	He7—f7
18. Hd1—e2	Sc5—e4

Czarne szykują decydujący cios.

20. Gb2—a3	Ga6×b5
21. a4×b5	

Czarne: Frydman



Białe: Feinmesser

21. ....	Se4—g3!
22. f2×g3	Gf4×g3+
23. Ke1—f1	Hf7×f3+
24. He2×f3	Wf8×f3+
25. Kf1—g2	Wf3—c3
26. Wh1—h3	Gg3×e5
27. Wa1—e1	Wc3×c2+
28. Kg2—h1	Ge5—c3
29. We1×e6	Gc3—b4
30. Ga3×b4	a5×b4
31. We6—e1	Wc2—c3
32. Wh3—h2	Wc3×b3
34. Wh2—e2	Wb3—a3
34. We2—b2	Wa3—a1
33. Wb2—b1	Wa1×b1

i czarne wygrały.

### Partja Nr. 78

grana na turnieju o mistrzostwo  
Warszawy w r. ub.

Białe:  
M. Łowcki

Czarne:  
K. Piltz

### Partja angielska

1. c2—c4	e7—e5
2. g2—g3	Sb8—c6 <sup>1)</sup>
3. Gf1—g2	Sg8—f6
4. Sb1—c3	d7—d6
5. d2—d3	Gf8—e7
6. Sc3—d5	0—0
7. e2—e3	Sf6×d5 <sup>2)</sup>
8. c4×d5	Sc6—b8
9. Gc1—d2	c7—c5 <sup>3)</sup>
10. Sg1—e2	Gc8—f5
11. e3—e4	Gf5—d7 <sup>4)</sup>
12. 0—0	f7—f5 <sup>5)</sup>
13. f2—f4	Gc7—f6
14. Gd2—c3!	f5×e4
15. f4×e5	Gf6×e5
16. Wf1×f8+	Hd8×f8
17. Gc3×e5	d6×e5
18. Hd1—b3 <sup>6)</sup>	b7—b6 <sup>7)</sup>
19. Wa1—f1	Hf8—e8
20. Se2—c3!	Sb8—a6 <sup>8)</sup>
21. Gg2×e4!	Wa8—d8
22. Hb3—d1!	He8—e7
23. Hd1—f3	g7—g6
24. d5—d6!	He7—f8 <sup>9)</sup>
25. Ge4—d5+	Kg8—g7
26. Hf3—e3	czarne przekro- czyły czas.

Gdyby czarne miały jeszcze chwilę czasu do namysłu zdążyłyby się poddać, gdyż partja ich jest i tak przegrana <sup>10)</sup>.

### Uwagi:

- 1) Energiczniej 2... Sg8—f6, aby przygotować d7—d5.
- 2) Lepiej było Gc8—e6.
- 3) Lepiej było c7—c6.
- 4) Cokolwiek lepiej było Gf5—c8.
- 5) Czarne niemają innej gry, gdyż grozi f4—f5! z atakiem na królewskim skrzydle (g2—g4—g5).
- 6) Bardzo mocne posunięcie.
- 7) Jeżeli e4×d3 to np. Se2—c3! i t. d.
- 8) Oczywiście nie e4×d3 wobec d5—d6+, Gd7—e6 i t. d.
22. Gg2—d5!



9) Jeżeli czarne wezmą hetmanem na d6 to nastąpi Hf3—f7† i Wf1—f6.

10) Białe bardzo ładnie i mocno przeprowadziły partję.

### Partja Nr. 79

grana na turnieju w Berlinie  
w r. b.

Białe: **Bogolubow** Czarne: **A. Brinckman**

Gambit hetmański.

- |           |        |
|-----------|--------|
| 1. Sg1—f3 | d7—d5  |
| 2. c2—c4  | e7—e6  |
| 3. d2—d4  | c7—c6  |
| 4. e2—e3  | Sb8—d7 |
| 5. Gf1—d3 | Sg8—f6 |
| 6. Sb1—c3 | Gf8—d6 |
| 7. e3—e4  |        |

Mniej silnem byłoby 7. 0—0, gdyż czarne mogą również rozszawać i po 8. e3—e4 bić na c4(!) i następnie grać e6—e5!

- |            |         |
|------------|---------|
| 7. . . . . | d5×e4   |
| 8. Sc3×e4  | Sf6×e4  |
| 9. Gd3×e4  | Sd7—f6? |

Zamiast tego czarne mogły grać 9. . . Gf8—b4† albo 9. . . 0—0 albo 9. . . c6—c5.

- |             |       |
|-------------|-------|
| 10. Ge4—c2! | h7—h6 |
|-------------|-------|

Jeżeli czarne rosują pozwalając na Gc1—g5, to po Hd1—d3 są one zmuszone do osłabienia pozycji króla (g7—g6).

- |            |       |
|------------|-------|
| 11. 0—0    | 0—0   |
| 12. Hd1—d3 | b7—b6 |

Lepiej było 12. . . c6—c5

- |             |        |
|-------------|--------|
| 13. b2—b3!  | Gc8—b7 |
| 14. Gc1—b2! | Wf8—e8 |
| 15. Wf1—e1  | c6—c5  |
| 16. d4—d5!  | Gb7—c8 |
| 17. Wa1—d1! |        |

Partja jest łatwo wygrana. Przewaga operujących sił białych jest kolosalna.

- |             |        |
|-------------|--------|
| 17. . . . . | Gd6—c7 |
| 18. d5—d6   | Gc7—b8 |
| 19. Gb2×f6  |        |

Czarny się poddał.

Bogolubow grał bardzo silnie, chociaż pozornie nie miał zbyt trudnego zadania. Partja ta jest klasyczną minjaturą, nadającą się do podręcznika szachowego.

### Partja Nr. 80.

Białe: **P. Johner** Indyjska Czarne: **L. Steiner**

- |            |        |
|------------|--------|
| 1. d2—d4   | Sg8—f6 |
| 2. c2—c4   | e7—e6  |
| 3. Sb1—c3  | Gf8—b4 |
| 4. Hd1—c2  | d7—d6  |
| 5. e2—e4   | Gb4×c3 |
| 6. b2×c3   | 0—0    |
| 7. Gf1—d3  | e6—e5  |
| 8. Sg1—e2! | Hd8—e7 |

Lepiej było może odrazu c7—c5 i Sb8—c6 w związku z biciem na d4. Zresztą czarne stoją wogóle nieco gorzej w wyniku gry debiutowej (Gf8—b4? Hd1—c2!)

- |             |         |
|-------------|---------|
| 9. 0—0      | c7—c5   |
| 10. f2—f4   | Sf6—d7  |
| 11. Se2—g3  | Wf8—e8  |
| 12. Sg3—f5  | He7—f8  |
| 13. f4×e5   | d6×e5   |
| 14. Hc2—f2! | Sd7—b6? |
| 15. Sf5—h6† |         |

czarne się poddały.

### PARTJA № 81

grana na II turnieju o mistrzostwo Polski w Łodzi.

Uwagi A. Rubinsteina specjalnie dla „Świata Szachowego”.

Białe: **A. Rubinstein** Indyjska Czarne: **M. Chwojnik**

- |          |        |
|----------|--------|
| 1. d2—d4 | Sg8—f6 |
| 2. c2—c4 | e7—e6  |

Wytworzyła się więc hypermodernistyczna partja „indyjska”, którą obecnie grywa się bardzo chętnie. Pomimo częstego stosowania tej obrony na ostatnich turniejach

międzynarodowych problemat indyjski nie jest jeszcze całkiem rozwiązany.

Wydaje się jednak że po 3. Sg1—f3 białym jest bardzo trudno utrzymać na długo przewagę pierwszego posunięcia.

Właśnie w „hetmańsko-indyjskiej” grze czarne mają wystarczające dla wyrównania gry resursy. Jeżeli „indyjska gra” ma być obalona koniecznym jest bardziej wyczerpujące zbadanie następującego w tekście posunięcia 3. Sb1—c3. Wprawdzie czarne w odpowiedzi na to mogą zapomocą 3. Gf8—b4 osiągnąć atak, którego nie powinno się lekceważyć (ewentualnie ze zdwojeniem pionów na c3,) ale białe mogą wówczas zaważać centrum. W dalszym przebiegu gry opanowanie centrum okazuje się ważnym czynnikiem. Następująca konstrukcja i prowadzenie ataku są charakterystyczne dla tego sposobu gry.

3. Sb1—c3!                      Gf8—b4  
4. Hd1—c2

To wydaje się lepszym niż 4. Hb3 z tego punktu hetman działa na oba skrzydła i stoi „bezpieczniej.”

4. . . . .                      b7—b6  
5. e2—e4                      Gb4×c3†  
6. b2×c3                      d7—d6  
7. f2—f4                      Gc8—b7  
8. e4—e5!                      Sf6—e4  
9. Sg1—f3                      f7—f5  
10. e5×f6!

Białe mają gońce i wskutek tego powinny się starać o zabezpieczenie im otwartych dróg.

10. . . . .                      Se4×f6  
11. Sf3—g5                      Hd8—e7  
12. Gf1—d3                      Sb8—d7  
13. 0—0                      0—0—0

Czarnemu królowi udało się schronić, ale pion e znajdujący się na otwartej linii przysporzy im wielkich trudności.

14. Wf1—e1                      e6—e5  
15. Gd3—f5                      Kc8—b8

Stosunkowo lepszym, byłoby tutaj najpierw odeprzeć gońca białych za pomocą 15. g7—g6, co umożliwiłoby później obronę e5—e4. Na losie partii nie mogło być to jednak zauważyć.

15. Gc1—a3                      g7—g6

Czarne: Chwojnik



Białe: Rubinstein

Teraz następuje kombinacja o miazdzącej sile.

16. d4×e5                      g6×f5  
17. e5×d6                      He7×e1†

Gdyby czarne nie chciały oddać hetmana straciłyby obie wieże po 18. d×c7†.

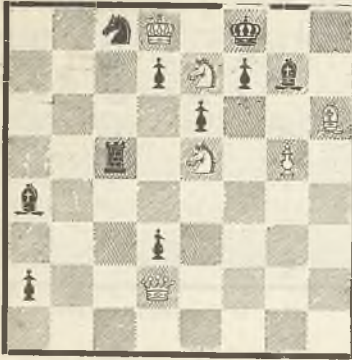
18. Wa1×e1                      c7×d6  
19. Ga3×d6†                      Kb8—a8  
20. Hc2×f5

Czarne się poddały.



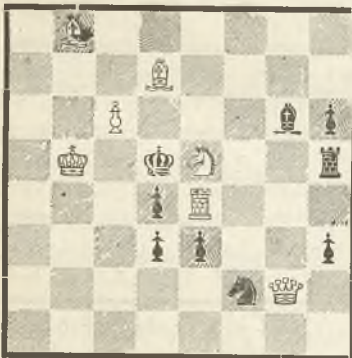
## ZADANIA.

L. 101. R. Zajczyk Lida  
(oryginalne)



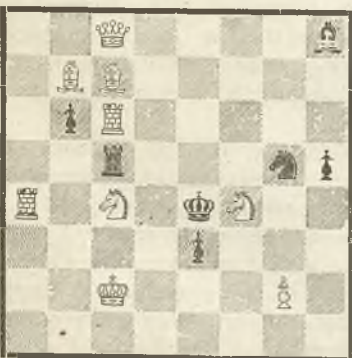
Mat w 3 posunięciach

L. 102. A. Brill Lwów  
(oryginalne)



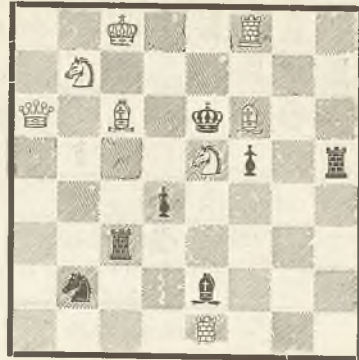
Mat w 2 posunięciach

L. 103. A. Ellerman  
I nagroda Szachmaty 1927/II.



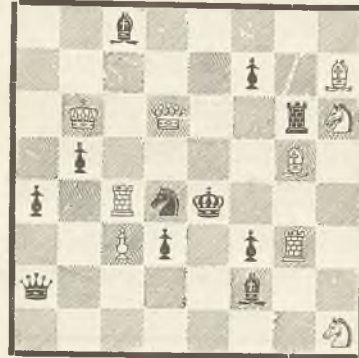
Mat w 2 posunięciach

L. 104. S. Lewmann  
II. nagroda Szachmaty 1927/II.



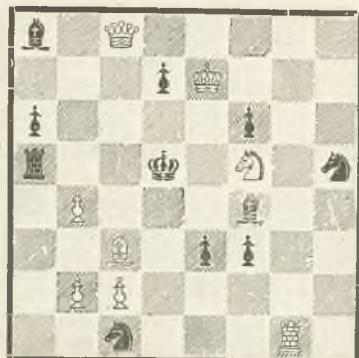
Mat w 2 posunięciach

L. 105. P. E. Neunywako  
IV. nagroda Szachmaty 1927/II.



Mat w 2 posunięciach

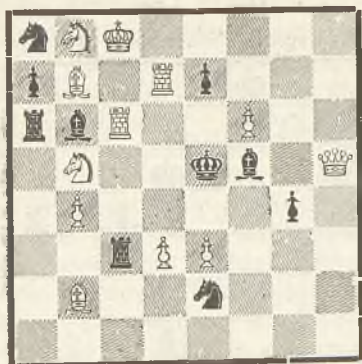
L. 106. M. Wróbel  
I. nagroda The Problemist 1928.



Mat w 3 posunięciach.

L. 107 N. Easter

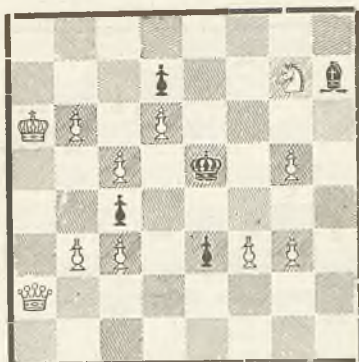
II nagroda. The Problemist 1928.



Mat w 3 posunięciach

L. 108 Dr. E. Palkoska

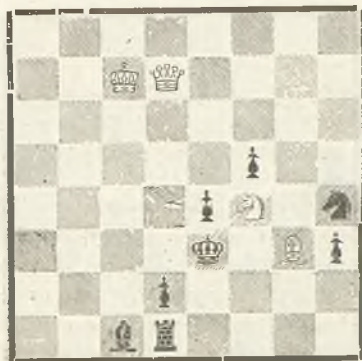
2 wzm. zaszc. The Problemist 1928.



Mat w 3 posunięciach

L. 109 T. Pawłowski Warszawa

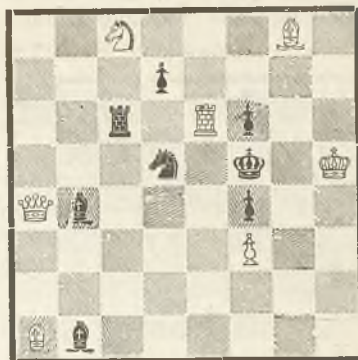
Kurier Warszawski III. 1927



Mat w 3 posunięciach

L. 110 J. Gottfried Zawiercie

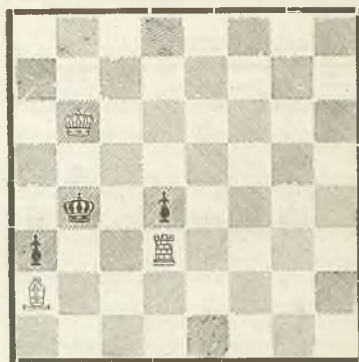
Chemnitzer Tageblatt I 1928



Mat w 2 posunięciach

L. 111 S Limbach Lwów

Chemnitzer Tageblatt II. 1927



Mat w 3 posunięciach

Nasze zadania

W dzisiejszym numerze przynosimy pierwsze dwa oryginały biorące udział w międzynarodowym turnieju zadaniowym; są to prace dwu młodych kompozytorów polskich.

Zadania 103-105 są reprodukowane z międzynarodowego turnieju, który został rozstrzygnięty w następujący sposób: Nagrody I. A. Ellerman, II S Lewmann, III Owczinników, IV Neunywako, V Guljaew, VI Schiffmann. Wzmianki zaszczytne uzyskali: Cristoffanini, Hertmann, Keirans, Boros, Barulin, Krasny.



43 prac. brało udział w konkursie The Problemist, z tej liczby zadań sędzia F. Aleksander wydzielił do nagród następujące prace.

I. M. Wróbel II. N. Easter. Wzmianki Schiffmann, Palkoska, Coultaus; pochwały uzyskali: Daniel, Easter, Dawson,

Zadania L-109-111 są kompozycjami polskimi, pierwsza ułożona według wzoru klasycznego odznacza się prostotą budowy, druga to zręczna robota młodego debjutanta, trzecia minjatura zaleca się nieposłednią ideą.

### Rozwiązania zadań.

59. K. Grabowski

1. Sf5 Kd5, 2. Gd4!, Kf5. 2. Hh5†, Kf6, 2. Hg7†  
W×f5, 2. Hc7†, e×t5, 2. Hd7!

Praca o wielkiej prostocie gry; pięć czystych i ekonomicznych siatek matowych, oraz dwie ciche gry są głównym walorem kompozycji. Pozycja zasadnicza nieszczęśliwa.

60. K. Grabowski

z. czarnym pionem a5, zamiast e5!

1. e5 Ke4, 2. Wc4†, Hg2,  
2. c3† ∞ 2. Wf4†

Idea pracy są dwa nieszablono-wo ułożone analogiczne maty.

61. E. Lorber

1. Hf8 Ke3, 2. He7†, We2 2. He7†

Echo kameleonowe krzyżowej wędrówki czarnego króla.

62. E. Wolański

1. Sc2! Kc5, 2. Ke7, Ke6, 2. Hc6†  
Minjatura o 2 czystych ekonomicznych matach.

63. M. Wróbel

1. e4! Kg6, 2. Wd5!

Wstęp uwalnia trzy pola królewskie.

64. M. Wróbel

1. f3 ∞ 2. Sbd8† Sb7, 2. Gb3†  
Sc6, 2. H d5†

Zadanie w pseudo-klasycznym stylu z poświęceniem H i dwu wzorowych matach.

65. Z. Marjenstras

1. Ka7! ∞ 2. He5, Wc2, 2. H h4  
c2, 2. Hb4.

Zadanie strategiczne o trzech cichych grach. Mógł autor wstawiając czarnego Sg1 wzbogacić pracę o jeden warjant Sc2, 2. b7!

66. M. Wróbel

1. f4 ∞ 2. He5† Sd7, 2. H d3†,  
b3, 2. H e5, Sf7, 2. He3†.

67. M. Wróbel

1. Sc5 ∞ 2. Hg5†, Kd6, 2. Hf8†,  
Sc3, 2. Hf4†

Kompozycje o szeregu wzorowych obrazów matowych.

68. S. Limbach

1. Wd5 ∞ 2. Sf6†, Kf4 Gg5†.

69. Z. Milli 1. We6.

70. S. Limbach 1. Kc2! White

to play oparty na pomysłе przeciwszachu przy niezmienności matów.

## Bibliografia.

„Echo” F. Dedrle. Wydawnictwo szachowego klubu Dobrusky w Pradze czeskiej.

Drugą niespodzianką gwiazdkową, Którą Alain C. White obdarzył świat szachowy, jest zbiór zadań echowych (blisko 700). Jak wiadomo, w terminologii zadaniowej echem nazywamy powtórzenie analogicznych siatek matowych w równorzędnych warjantach rozwiązania. Klasyfikacją zadań echowych już od szeregu lat zajmował się F. Dedrle, pierwszorzędną autorytet w dziedzinie zadań i końcówek, on też zadania wybrał i opatrzył teoretycznym wstępem o zasadach klasyfikacji zadań echowych. Książka zawie-

ra też filozoficzno-estetyczne *essai* pióra M. Havela. Prace te są napisane po czesku, przyczem dołączone są tłumaczenia angielskie i niemieckie. Dobór materiału i umiejętność układu zasługują na najwyższe uznanie. Mamy jednak i pewne zastrzeżenia. A więc uderza nas to, że polska twórczość zadaniowa jest reprezentowana jednym jedynym zadaniem i że szereg kompozytorów został zupełnie pominięty, jak np. Dr. Z. Mach i R. Braune.

Przy tej sposobności zwrócimy uwagę, że słynne zadanie № 276. Dr. Galickiego [B: Kh1, We8; Gc1, Gd3. Cz: Kf2, Pf5 Mat w 4 posunięciach z prześlizgnem echem: 1) Kh2, Kf3 2) Ge3, f4 3) Kh3 1)... f4 2) Ge2, f3 3) Gd2] posiada dual: 1) Kh2, Kf3 2) Wf8. Zdaje się, że przestawiając gońca z c1 na h6 można uratować intencją autora. W zadaniu № 27 (S. Loyd) na a7 powinna być biała dama.

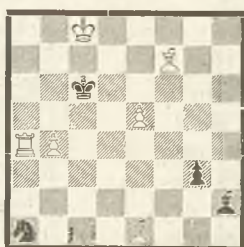
Są to zresztą prawie nieuniknione usterki przy tak ogromnym materiale. W każdym razie „Echo” jest jedną z najlepszych książek zadaniowych ostatnich czasów.

112 L. Cimburek



Mat w 3 posunięciach

113 S. Schuster



Mat w 3 posunięciach

114 M. Havel



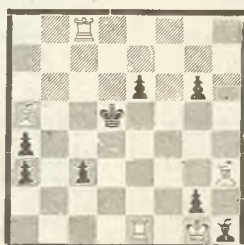
Mat w 3 posunięciach

115 N. Rutberg



Mat w 3 posunięciach

116 Dr. A. Mandler



Mat w 4 posunięciach

117 W. A. Shinkman



Mat w 3 posunięciach

## Z A M E R Y K I.

P. W. R. zamieszkały w New-Yorku ogłosił w miesięczniku „Szachmaty” szereg ciekawych wrażeń z Nowego Jorku.

Okazuje się, iż match w Buenos-Aires wywołał w New-Yorku ogromne zainteresowanie się szachami. Gra w szachy zawojowała sobie tam „obywatelstwo sportowe.” Yankesi szczerze i radośnie porównywiają Alechina z Tunneyem, przyznając (sic!), że głowa Alechina warta jest pięści Tunneya...



Zakłady o match rewanżowy sięgają znacznych sum. Nowojorski świat szachowy podzielił się na dwa zwalczające się żarcie obozy — Podobno niejaki p. Murray broniąc „barw“ Capablanki knock-out'ował mistera Runkina. Kiedy ten ostatni oszołomiony i chwiejący się jeszcze powstał, pierwsze jego słowa były: A jednak match wygrał Alechin! Gdy autor „wrażen“ uściskał dłoń szachowego Galileusza (a jednak się kręci!) ten spytał: Pan też do nas należy?... Stąd wniosek: niedaleki jest czas, gdy kandydat na gubernatora stanu będzie musiał należeć do szachowej partii większości... Manhattan Chess Club również podzielił się na dwie grupy. Przewodniczący klubu jest starym przyjacielem Capablanki i razem z innymi zwolennikami kubańczyka stara się usilnie o zorganizowanie spotkania rewanżowego. Ale i Alechin ma swoich sympatyków. Liczni stronnicy Capablanki musieli połknąć gorzką pigułkę gdy ich faworyt stracił mistrzostwo świata. Pocieszyli się nieco dopiero gdy Marshall odniósł względny sukces w Londynie. I sukces ten był świętem narodowego tryumfu.

Podobno Marshall z okazji porażki Capy oświadczył: To jest dla mnie niespodzianką, ale gdy ja sam przegrałem mecz z Capablanką było to dla mnie jeszcze większą niespodzianką.

## OLIMPIADA SZACHOWA W HADZE.

F. I. D. E. komunikuje oficjalnie, iż do turniejów amatorskich: indywidualnego (A) i drużynowego (B) kongresu w Hadze zgłosiły się we właściwym terminie następujące państwa: Anglja (do turnieju A i B), Argentyna (A), Austrija (A i B), Belgja (A i B), Brazylja (A i B), Czechosłowacja (A i B), Danja (A i B), Francja (A), Finlandja (A i B), Holandja (A i B), Hiszpanja (A i B), Jugosławja (A i B), Łotwa (A i B), Niemcy (A), Norwegja (A i B), Portugalja (A), Polska (A i B), Stany Zjednoczone (A i B), Szwecja (A), Szwajcarja (A), Włochy (A i B), Węgry (A i B).

## KRONIKA

**Amsterdam.** Ma się odbyć tutaj w kwietniu mecz Euwe Bogolubow z 10 partji. **Debreczyn.** W styczniu zakończył się tutaj mecz Maroczy—Dr. Nagy. Maroczy zwyciężył 5:0 = 3.

**Moskwa.** W „małym championacie“ pierwszym był Kahn 9<sup>1/2</sup>, II i III Iglicki i Mudrow po 9.

**Antwerpja.** W turnieju o mistrzostwo zwyciężył Koltanowski z 10 p. z 11 możliwych II — Dunkelblum 8<sup>1/2</sup>.

**Bukareszt.** W turnieju o mistrzostwo I nagrodę zdobył Max Weksler z 10 p. II kpt. Gudju 9<sup>1/2</sup> p.

**Barcelona.** Bawił tutaj dr. Alechin w powrotnej drodze z Ameryki.

**New-York** Przybył tu 9 lutego wraz z żoną mistrz Polski A. Rubinstein, witany bardzo uroczyście przez delegacje nowojorskich klubów szachowych. Rubinstein zamieszkał w hotelu Majestic. American Chess Bulletin podaje na pierwszym miejscu obszerny artykuł o naszym championie oraz kilka jego wygranych partji m. in. z Laskerem, Capablanką oraz partję z Chwojnikiem z turnieju w Łodzi, którą podajemy w niniejszym Nrze.

**Wiedeń.** — Turniej szachowy został zakończony. I nagrodę zdobył mistrz Réti, który osiągnął 10<sup>1/2</sup> punktu z 13 możliwych. Było to pierwsze sukces Reti'ego po długotrwałym okresie niepowodzenia. II nagroda przypadła do podziału Beckerowi, Lichtensteinowi oraz Tartakowerowi, którzy mieli po 8<sup>1/2</sup> punktu. VI nagrodę otrzymał Kmoch z 8 p. VII-ą nagrodę Grünfeld z 7<sup>1/2</sup> p. Osme miejsce zajął Müller (6<sup>1/2</sup> p.)

9, 10, 11 — v. Döry, Igel i Takacs po 5 p. Dwunasty Glass 3<sup>1/2</sup> p. Trzynasty i cztertnasty Beutum i S. R. Wolf po 3 p.

Giessen. W turnieju szachowym, który odbywa się tutaj uczestniczą m. in. Reti, Dr. Tartakower, Kmoch, Sämisch, v. Holzhausen i inni.

Wiedeń. W turnieju poświęconym pamięci Trebitsch'a zwyciężyli Grünfeld i Takacs po 6<sup>1/2</sup>. Dalej Tartakower, Kmoch, Hönlanger i Lokvenc po 6, Becker 4<sup>1/2</sup>.

Cieplíce Trenczyńskie. Dnia 13 maja rozpocznie się tutaj turniej szachowy z udziałem szeregu mistrzów międzynarodowych. Dowiadujemy się, iż zaproszenia otrzymali: Bogolubow, Nimcowicz, Vidmar, Spielmann, Reti, Tartakower, Przepiórka oraz siedmiu czeskich mistrzów z dr. K. Treybalem, Gilgiem i prof. Prokeszem na czele.

Brno. W sierpniu odbędzie się tutaj międzynarodowy turniej szachowy.

---

### Mistrzostwo świata.

W związku z przewidywanem rewanżowem spotkaniem o mistrzostwo świata pomiędzy Alechinem i Capablanką obie strony intensywnie omawiają ewentualne warunki matchu.

Capablanca proponuje ograniczenie ilości partji oraz inne zmiany. Alechin zaś zupełnie słusznie upiera się przy warunkach, które obowiązowały w Buenos-Aires. Ogłosił on w tej sprawie list otwarty do Capablanki.

### Z Akademickiego Związku Szachowego w Warszawie.

Niedawno zakończył się turniej I-ej klasy A. Z. Szach. I-ą nagrodę otrzymał p. Fogiel z Płocka. II-ą nagrodę podzieli pp. Bogdas z Gniezna i Papiewski z Kielc. Czwartym był p. Miller z Warszawy. Piąte miejsce zajął p. Koszany z Gdańska, szóste p. Chądzyński z Warszawy.

Dnia 2 kwietnia odbył się w zorganizowany przez Akademicki Związek Szachowy seans gry jednoczesnej mistrza K. Makarczyka, który rozegrał 11 partji jednocześnie z I-ą i II-ą klasą A. Z. Szach. z wynikiem 10 wygranych i 1 przegrana.

### Rozwiązanie

pozycji Alechin-Werliński z N-ru 1.

Białe grają 1. Hb3—d1!! i wygrywają we wszystkich warjantach.

### Sprostowanie.

Zadanie Nr. 87 jest dwuchodówką.