

ŚWIAT SZACHOWY

ORGAN POLSKIEGO ZWIĄZKU SZACHOWEGO.

Redaktor: D. PRZEPIÓRKA.

Redakcja i Administracja: Warszawa. Wierzbowa 8 w lokalu Warsz. Tow.
Zwolenników Gry Szachowej, tel. 82-13.

Prenumerata kwart. 2 zł. 70 gr. półrocz. 5.40, rocz. 10.80 wraz z przesyłką pocztową.

Numer pojedynczy 1 zł.

Konto czekowe P. K. O. 16.551

Redakcja czynna w poniedziałki i piątki od g. 7 do 10 wiecz.

B. Domosławski.

Cel i znaczenie międzynarodowego związku szachowego F. I. D. E.

(Fédération Internationale des Échecs)

Pierwsze powojenne dziesięciolecie odznaczające się wogóle niezwykłym rozkwitem życia szachowego we wszystkich krajach kulturalnych, bogate w szereg wielkich talentów szachowych i wprowadzające przewrót we współczesnej wiedzy szachowej, stanie się zapewne punktem zwrotnym również w dziedzinie organizacji życia szachowego. W latach tych powstaje i stawia pierwsze kroki nowa instytucja, Międzynarodowa Federacja Szachowa, znana w skróceniu, jako F. I. D. E., a zmierzająca do ujęcia w swe ręce ogólnego kierownictwa i opieki nad życiem szachowym we wszystkich krajach. F. I. D. E. jest pierwszą próbą zorganizowania międzynarodowego życia na tak dużą skalę i na tak szerokich podstawach. Dotychczas stosunki międzynarodowe nawiązywano przeważnie dorywczo, opierając je jedynie na wybitnych jednostkach, które przez swe poświęcenie dla szachów, przez wiedzę, talent szachowy, już poprzednio stały się na terenie szachów czynnikiem międzynarodowym. Masy kulturalne, uprawiające grę w szachy były temu przeważnie obce; w ten sposób organizowano przed wojną wielkie turnieje międzynarodowe, na tej zasadzie oparty był istniejący przed wojną międzynarodowy związek mistrzów szachowych. F. I. D. E. postawiła przed sobą nowe zadanie. Oparła ona swój byt nie na jednostkach, ale na licznych rzeszach kulturalnych, uprawiających z zamiłowaniem grę królewską. Bezpośrednimi jej członkami są państwowe związki szachowe, a pośrednimi dopiero towarzystwa

i kluby szachowe, przez które nawiązuje ona łączność z całym ogółem szachistów. Wzbogaciła ona w ten sposób organizację dotychczas bardzo luźną o nowe pierwiastki, mające możliwość zdobycia wszystkich dziedzin pracy dla celów związku.

Kilka lat, jakie dzieli nas od powstania Federacji wskazuje, że próba podjęta przez jej inicjatorów ma trwałe podstawy dalszego rozwoju że wpłynie ona na większe rozpowszechnienie gry szachowej. Rezultat pracy tego tak młodego związku jest imponujący, nawiązanie żywego kontaktu z dwudziestoma krajami, wymiana myśli na tematy aktualne, urządzenie kongresów organizacyjnych połączonych z turniejami szachowemi i zadaniowemi, wreszcie urządzenie olimpiady wskazuje na realne podstawy na jakich spoczywa F. I. D. E. Obecnie do niej z wyjątkiem Rosji należą wszystkie najsilniejsze zespoły szachowe, a turnieje drużynowe na kongresach i olimpiadach są imponującą rewją narodów, walczących o zaszczytny tytuł mistrza F. I. D. E.

Mając tedy na uwadze znaczenie tej organizacji, nie zdziwi wielkie znaczenie zbliżającej się olimpiady, w której udział weźmie i Polska należąca do związku od roku 1927. Jest ona 23. z rzędu członkiem tej międzynarodowej organizacji i sądzimy że tak na kongresie, jak i na turnieju godnie zareprezentuje swe zdobycze na polu szachowym.

W ostatnim roku F. I. D. E. przeszła fazę organizacyjną i coraz bardziej staje się czynnikiem decydującym na terenie międzynarodowym, a ostatni jej sukces, jakim jest zwrócenie się Capablanki do związku w sprawie matchu o mistrzostwo świata, każe nam przypuszczać, że wkrótce F. I. D. E. stanie się tem, o czem inicjatorowie marzyli to jest kierowniczą i ostateczną instancją w sprawach szachowych na międzynarodowym terenie.

Reprezentacja Polska na Olimpiadzie

Posiedzenie zarządu Polskiego Związku Szachowego odbyło się dnia 12-V. b. r. w pełnym składzie przy obecności prezesa Żabińskiego viceprezesa Przepiórki, członków Zarządu Domosławskiego, Orlańskiego, Piotrowskiego (Lwów) ppłk Steifera (Poznań) i Rosenblatt (Łódź).

Zarząd załatwił przedewszystkiem sprawę olimpiady wyznaczając następującą reprezentację 1. Przepiórka 2. Regedziński 3. Makarczyk 4. P. Frydman 5 Dr. Kon 6 Chwojnik i 7 jako ewentualny zastępca Blass, przy czem pierwszy gra w turnieju indywidualnym, a dalszych pięciu w drużynie. Jako delegaci związku jadą pp. Domosławski, Orlański, Przepiórka i ppłk. Steifer.

Walne Zebranie Związku zostanie zwołane na jesień.

MATCH EUWE-COLLE

W marcu bieżącego roku odbył się w Amsterdamie mecz między mistrzem Euwem z Holandji i Collem z Belgji. Wynik przyniósł sensacyjne wprost zwycięstwo championowi Holandji w stosunku +5—0=11 Ostatnie wyniki Euwego stawiają go w rzędzie najpoważniejszych szachistów; młody ten mistrz urodzony 20 maja 1901 roku, już w 18 roku życia dzieli z Meyerem drugą nagrodę w Hadze. W następnym roku w międzynarodowym turnieju w Amsterdamie osiąga 4 miejsce po Re-

tim, Tartakowerze i Maroczem, jako pierwszy zawodnik holenderski. W tymże samym roku gra w turnieju B. w Göteborgu, gdzie dziel drugą nagrodę z Nilsonem podczas, gdy Johner był pierwszym. W roku 1921 zdobywa na turnieju we Wiedniu znowu drugą nagrodę za Sämischem, wyprzedzając jednocześnie takich mistrzów, jak Breyer i Tartakower. W 1923—24 wygrywa turniej w Hastings, przychodząc jako pierwszy, wreszcie w kwietniu 1925 roku powtarza znowu ten wynik zdobywając pierwsze miejsce w małym turnieju czwórkowym w Wiesbaden przed Spielmanem i Sämischem. Mecze to specjalne karta w karierze Euwego, wychodził on nich zawsze zaszczytnie, wykazując wysoką klasę gry, tak w 1922 roku remizuje z Maroczem $+2-2=8$. W 1925 r. wygrywa lekko z Dawidsonem w stosunku $+5-1=3$, wreszcie w styczniu 1927 roku uzyskuje wspaniały wprost rezultat z Aljechinem, ulegając mu nieznacznie $+2-3=5$ przyczem okazał się przeciwnikiem zupełnie równorzędnym. Ostatnie jego zwycięstwo nad Collem wykazuje bardzo wysoką klasę międzynarodową i każe nam oczekiwać z ciekawością na wynik spotkania jego z Bogolubowem.

Partja Nr. 82.

I n d y j s k a

Białe: Dr. M. Euwe Czarne: E. Colle

- | | |
|----------------------|--------|
| 1. d2—d4 | Sg8—f6 |
| 2. c2—c4 | e7—e6 |
| 3. Sb1—c3 | Gf8—b4 |
| Warjant Niemcowicza. | |
| 4. Hd1—c2 | b7—b6 |

Praktyka turniejowa zna w tej pozycji następujące odmiany:

A. 4... d5 Np. z dalszym ciągiem 5. e3, 0—0 6. a3, Gxc3† 7. bc, b6.

(Niemcowicz-Marshall Londyn 1927)
B. 4... d6 np. (Alechin-Niemcowicz New-York 1927) 5. Gg5, Sbd7.

6. e3, b6 7. Gd3, Gb7 8. f3!, Gxc3 9. Hxc3, c5 10. Sh3! z lepszą grą dla białych.

C. 4... 0—0 z ewentualną grą 5. Gg5, d6 6. e3, e5.

D. 4... c5 Np. 5. dc, Sc6. 6. Sf3, Gxc5 7. Gg5, Ge7 albo Sd4 (Dr. Euwe-Colle).

- | | |
|-----------|--------|
| 5. e2—e4 | Gc8—b7 |
| 6. Gf1—d3 | Gb4xc3 |

7. b2xc3 d7—d6

8. Sg1—e2 . . .

Pion f będzie szturmował pozycję roszady czarnych, dlatego też białe nie zamykają mu drogi i nie grają Sf3.

8. . . . h7—h6

9. 0—0 0—0

10. f2—f4 Sb8—d7

11. e4—e5 Sf6—e8

12. Se2—g3 . . .

Atak białych jest b. silny. Są to skutki zbyt biernego posunięcia

4... b7—b6.

12 . . . c7—c5

13. Hc2—e2 . . .

Z groźbą Dg4 lub h5, czarne próbują temu na razie przeszkodzić...

13 . . . Hd8—h4



14. f4—f5 c5×d4
 15. Wf1—f4 . . .
 ..ale już muszą wracać hetmanem
 15. . . . Hh4—d8
 16. c3×d4 d6×e5
 17. d4×e5 Se8—c7
 18. Wf4—g4 Hd8—e7
 19. Wg4×g7† i czarne się
 poddały, ponieważ po 19... K×g7
 20. f6†, S×f6 21. ef† D×f6
 (K×f6 25. Sh5 i mat). 22. Gb2
 czarne tracą hetmana.

Partja Nr. 83.

Indyjska

z matchu Bogoljubow-Euwe (3)
 grana 12 kwietnia

Białe: Czarne:
 E. Bogoljubow Dr. M. Euwe

1. d2—d4 8g8—f6
 2. Sg1—f3 g7—g6
 3. c2—c4 Gf8—g7
 4. Sb1—c3 0 — 0
 5. g2—g3 . . .

Czarny gra według dawnych wzorów obrony Grünfelda, dziś rzadko używanej; Grünfeld zamiast g3 poleca tutaj e3.

5. . . . d7—d5!
 6. c4×d5 Sf6×d5
 7. Gf1—g2 c7—c5!
 8. 0 — 0 Sd5×c3
 9. b2×c3 Sb8—c6

Euwe w bardzo prosty sposób uniknął trudności w wyprowadzeniu figur.

10. e2—e3 Hd8—a5
 11. Hd1—b3 Wa8—b8
 12. Gc1—d2 Gc8—g4
 13. Wa1—d1? . . .

Decydujący błąd, biały powinien był grać Wab1 i Wfc1, aby po e-

wentualnej wymianie c×d zająć obie ważne linje.

13. . . . c5×d4
 14. c3×d4 Ha5—h5

Teraz czarne zyskują jakość, gdyż skoczek f3 musi odejść. Po 15. e4 nastąpi S×d4 16. S×d4 G×d1 17. W×d1 G×d4 ze stratą jakości i piona.

15. Sf3—h4 Gg4×d1
 16. Wf1×d1 Sc6—a5
 17. Hb3—b1 . . .

Po Ha4 nastąpi b5!

17. . . . Sa5—c4
 18. Gd2—b4 Gg7—f6
 19. Gg2—f3 Hh5—b5
 20. a2—a4 . . .

Białe decydują się na oddanie piona, byle tylko uniknąć groźby a5

20. . . . Hb5×a4
 21. Gf3—d5 Ha4—b5
 22. Gb4—c5 Hb5×b1
 23. Wd1×b1 b7—b6
 24. Gc5×e7 Gf6×e7
 25. Gd5×c4 b6—b5!
 26. Gc4—d5 . . .

Po W×b5 czarne grają W×b5 27. G×b5 G×h4 28. g×h4 Wb8 z wygraną.

26. . . . Ge7×h4
 27. g3×h4 b5—b4
 28. e3—e4 Wf8—c8
 29. h4—h5 a7—a5

Teraz wynik partji jest tylko kwestją czasu.

30. Kg1—f1 a5—a4
 31. Kf1—e2 b4—b3
 32. h5×g6 h7×g6
 33. Ke2—d3 b3—b2
 34. Kd3—d2 Wb8—b4
 35. Kd2—d3 Wc8—c1
 36. Gd5—a2 a4—a3

Biały poddaje się

XII turniej Wiedeńskiego klubu szachistów poświęcony pamięci Trebitscha.

Żaden z dotychczasowych turniejów wiedeńskich nie wykazał, tak jednolitej klasy zawodników, jak ten. Do końca nie było wiadomem, kto wyjdzie zwycięzcą, a każde pół punktu mogło decydować o nagrodzie. Pierwsze i drugie miejsce podzielili Grünfeld i Takács z 6¹/₂ p.

Grünfeld ostatnim swoim wynikiem potwierdził wysoką klasę gry, przegrywając tylko jedną jedyną partję z A. Steinerem bratem popularnego dziś Ludwika. Wynik Takacs'a jest trochę niespodziewany, ale i on również grał bardzo równo, szczególnie w pierwszej połowie turnieju, a szczęście dopomogło mu do zdobycia tak wysokiej nagrody. Trzecia, czwarta, piąta i szósta nagroda została przyznana spółce w której znaleźli się również dwaj mistrze międzynarodowej klasy Kmoch i Dr. Tartakower. Oni obaj mając na uwadze przyszły turniej w Giessen, oszczędzali się nieco, pomimo tego wyszli z niego z obronną ręką, Kmoch, zaś wyszedł z turnieju, jako jeden jedyny niepokonany zawodnik. Towarzyszą im z równą ilością 6 p. dwaj silni amatorzy wiedeńscy Hönlinger i Lokwenc potwierdzając swoim wynikiem opinię, jaką cieszą się wiedeńscy. Podkreślić należy szczególnie dobry wynik Hönlingera młodego jeszcze mistrza, który przy szczęściu mógłby jeszcze wyższe uzyskać miejsce, ostatnią nagrodę zdobył Becker znany również jako redaktor „Wiener Schachzeitung“. Z nienagrodzonych po cztery punkty zdobyli A. Steiner i V. Döry, dziwić tylko może słaby rezultat Müllera który nie zrobił nawet $\frac{1}{3}$ punktów. Ostatnie miejsce zajął Beutum, który pomimo ambitnej gry nie zdołał wygrać żadnej partji. Bliższe szczegóły podaje tabela.

		1	2	3	4	5	6	7	8	9	10	11	
1	Grünfeld	■	1	1	$\frac{1}{2}$	$\frac{1}{2}$	$\frac{1}{2}$	$\frac{1}{2}$	0	$\frac{1}{2}$	1	1	6 $\frac{1}{2}$ p.
2	Takacs	0	■	1	$\frac{1}{2}$	$\frac{1}{2}$	$\frac{1}{2}$	1	1	$\frac{1}{2}$	1	1	6 $\frac{1}{2}$ p.
3	Hönlinger	0	0	■	0	$\frac{1}{2}$	1	1	1	$\frac{1}{2}$	1	1	6 p.
4	Kmoch	$\frac{1}{2}$	$\frac{1}{2}$	1	■	$\frac{1}{2}$	$\frac{1}{2}$	$\frac{1}{2}$	$\frac{1}{2}$	$\frac{1}{2}$	1	$\frac{1}{2}$	6 p.
5	Lokwenc	$\frac{1}{2}$	$\frac{1}{2}$	$\frac{1}{2}$	$\frac{1}{2}$	■	0	1	1	0	1	1	6 p.
6	Tartakower	$\frac{1}{2}$	$\frac{1}{2}$	0	$\frac{1}{2}$	1	■	$\frac{1}{2}$	1	$\frac{1}{2}$	1	$\frac{1}{2}$	6 p.
7	Becker	$\frac{1}{2}$	0	0	$\frac{1}{2}$	0	$\frac{1}{2}$	■	$\frac{1}{2}$	1	1	$\frac{1}{2}$	4 $\frac{1}{2}$ p.
8	Steiner	1	0	0	$\frac{1}{2}$	0	0	$\frac{1}{2}$	■	1	0	1	4 p.
9	Döry	$\frac{1}{2}$	$\frac{1}{2}$	$\frac{1}{2}$	$\frac{1}{2}$	1	$\frac{1}{2}$	0	0	■	0	$\frac{1}{2}$	4 p.
10	Müller	0	$\frac{1}{2}$	0	0	0	0	0	1	1	■	$\frac{1}{2}$	3 p.
11	Beutum	0	0	0	$\frac{1}{2}$	0	$\frac{1}{2}$	$\frac{1}{2}$	0	$\frac{1}{2}$	$\frac{1}{2}$	■	2 $\frac{1}{2}$ p.

PARTJA № 84.

Angielska

grana na turnieju im. Trebitscha

Białe:

Czarne:

A. Takacs

B. Hönlinger

- | | | |
|----|---------|--------|
| 1. | c2—c4 | e7—e6 |
| 2. | Sg1—f3 | d7—d5 |
| 3. | g2—g3 | d5×c4 |
| 4. | Hd1—a4+ | Gc8—d7 |
| 5. | Ha4×c4 | Gd7—c6 |
| 6. | Gf1—g2 | Sg8—f6 |
| 7. | 0—0 | Gf8—d6 |
| 8. | d2—d3! | Sb8—d7 |
| 9. | Sb1—d2 | 0—0 |

- | | | |
|-----|---------|--------|
| 10. | Hc4—c2 | e6—e5 |
| 11. | Sd2—c4 | e5—e4 |
| 12. | Sf3—d4! | e4×d3 |
| 13. | Sd4×c6 | b7×c6 |
| 14. | e2×d3 | Sd7—e5 |
| 15. | d3—d4! | Se5×c4 |
| 16. | Hc2×c4 | Sf6—d5 |
| 17. | Hc4×c6 | Sd5—b6 |
| 18. | b2—b3 | Hd8—f6 |
| 19. | Gc1—b2 | Wf8—e8 |
| 20. | Wf1—e1 | We8—e6 |
| 21. | We1×e6 | Hf6×e6 |
| 22. | Hc6—e4 | He6×e4 |
| 23. | Gg2×e4 | Wa8—e8 |

24. Wa1—e1	Kg8—f8
25. We1—e3	g7—g6
26. Ge4—c6	We8—e6
27. Kg1—f1	Kf8—e7
28. Kf1—e2	Gd6—b4
29. a2—a3	Gb4—d6
30. Ke2—d3	Ke7—f8
31. a3—a4!	Gd6—e7
32. d4—d5!	We6×e3†
33. f2×e3	f7—f5
34. Gb2—e5	Ge7—d6
35. Ge5×d6	c7×d6
36. a4—a5	Sb6 c8
37. Kd3—c4	Kf8—e7
38. Kc4—b5	Ke7—d8
39. Kb5—a6	Kd8—c7
40. Gc6—b7	i wygrywa.

Partja Nr. 85.

grana na turnieju w Giessen 1928 r.

Białe:	Czarne:
W. v. Holzhausen	H. Knoch

Obrona Aljechina.

1. e2—e4	Sg8—f6
2. Sb1—c3	d7—d5
3. e4—e5	Sf6—d7
4. Sc3×d5	...

Dotychczas najczęściej grano 4. f4, e6 5. Sf3 Ge7 6. Ge2 c5 7 0-0 Sc6 8. He1 0-0 (Berndtsson-Grünfeld Kecskemét 1927) z zupełnie wyrównaną grą. Odmiana w tekście pozwala na jeszcze szybszy rozwój czarnych.

4. . . .	Sd7×e5
----------	--------

czarne uzyskały wyrównanie w nieskomplikowanej pozycji

5. Sd5—e3	c7—c5!
6. Sg1—f3	Se5×f3†

To wydaje się być inowacją Knoch; słabszem byłoby Sc6 7 S×e5 S×e5 i skoczek e5 nie stoi na właściwej pozycji. Po wybranie zaś, czarny podąży Sb8—c6—d4.

7. Hd1×f3	Sb8—c6
8. Gf1—b5	...

Chce zmusić do ruchu Gd7, aby uzyskać przekątnię dla gońca przez b3 i Gb2. Bez tego przygotowania było to niemożliwe z powodu Hd4!

8. . . .	Gc8—d7
9. b2—b3	Sc6—d4
10. Gb5×d7†	Hd8×d7
11. Hf3—h5	Wa8—c8!

Zagrane we właściwym momencie, czarny przygotowuje g7—g6

12. Gc1—b2	g7—g6
13. Hh5—e5	f7—f6
14. He5—g3	Gf8—h6
15. Wa1—c1	...

Musowe posunięcie, gdyż po G×d4 c×d4 16 Sg4 He6† czarne uzyskują widoczną przewagę

15. . . .	0—0
16. h2—h4	f6—f5
17. f2—f4	e7—e5!!

Ofiarny wstęp do efektownej gry kończącej się poświęceniem damy. Białe są zmuszone do bicia piona.

18. f4×e5	f5—f4
19. Hg3—g4	f4×e3!!
20. Hg4×d7	e3×d2†
21. Ke1—d1	d2×c1H†
22. Gb2×c1	Wc8—d8!

Biały jest zmuszony do oddania jeszcze jednej figury, gdyż po H×d8 nastąpi jak podaje Réti W×d8 24. G×h6 S×b3† 25. Ke1 Sd4 26. c3 Sc6 z beznadziejną końcówką.

23. Hd7—h3	Sd4×b3†
24. Kd1—e1	Sb3×c1
25. Hh3—c3	Wd8—d4!

Biały poddaje grę, gdyż jest bezbronny przeciw We4† i Wd8†. Bardzo żywa partja!

Partja Nr. 86.

Obrona Alechina

Turniej w Giessen 1928 r.

Białe: W. von Holzhausen
Czarne: R. Réti.

- | | |
|----------|--------|
| 1. e2—e4 | Sg8—f6 |
| 2. e4—e5 | Sf6—d5 |
| 3. d2—d4 | d7—d6 |
| 4. e5×d6 | Hd8×d6 |

Zwykle grywają tutaj c7×d6.

- | | |
|-----------|--------|
| 5. Sg1—f3 | Gc8—g4 |
| 6. c2—c4 | Sd5—f6 |
| 7. Gf1—e2 | Sb8—c6 |
| 8. Gc1—e3 | 0-0-0 |

Lepiej byłoby e7—e6, albo nawet e7—e5. Posunięcie w tekście jest zbyt ryzykowne.

- | | |
|------------|--------|
| 9. d4—d5 | Gg4×f3 |
| 10. g2×f3! | Sc6—b8 |
| 11. Sb1—c3 | — |

Białe mogły bić piona a7, ale zrobione posunięcie jest jeszcze mocniejsze.

- | | |
|------------|--------|
| 11. — | a7—a6 |
| 12. Hd1—c2 | e7—e6 |
| 13. c4—c5 | Hd6—e7 |

Nie wolno grać Hd7 ze względu na c6!, bc, Ha4.

- | | |
|-------------|--------|
| 14. d5—d6 | He7—e8 |
| 15. Sc3—a4? | — |

Znacznie lepiej byłoby dc, K×c7 0—0 z następnym atakiem pionowym na skrzydle hetmana.

- | | |
|------------|---------|
| 15. — | Sf6—d5 |
| 16. d6×c7 | Kc8×c7 |
| 17. Ge3—d2 | Sb8—c6 |
| 18. a2—a3 | Kc7—b8 |
| 19. Hc2—c4 | Gf8—e7 |
| 20. b2—b4 | Sc6—d4! |
| 21. Sa4—b2 | Ge7—f6 |
| 22. Wa1—b1 | Sd4—b5 |
| 23. Hc4—b3 | Sb5—c3 |

Na Sdc3 następuje G×b5

- | | |
|------------|---------|
| 24. Wb1—c1 | Sc3×e2 |
| 25. Ke1×e2 | Gf6×b2 |
| 26. Hb3×b2 | He8—b5† |
| 27. Ke2—e1 | e6—e5! |

Zupełnie poprawne poświęcenie piona.

- | | |
|-------------|--------|
| 28. Hb2×e5† | Kb8—c8 |
| 29. He5—e2 | Wh8—e8 |
| 30. Gd2—e3 | Hb5—a4 |
| 31. Ke1—f1. | |

Żeby po H×a3 móc zagrać We1, ale pozycja białych zawsze jest przegrana.

- | | |
|------------|---------|
| 31. — | Sd5—f4! |
| 32. He2—e1 | — |

Nieprzyjemne pole dla Hetmana, ale na każde inne posunięcie nastąpi mat na d1.

- | | |
|------------|---------|
| 32. — | Ha4—b5† |
| 33. Kf1—g1 | Db5—d3! |
| 34. Ge3×f4 | — |

Białe są zmuszone do tej ofiary Hetmana, gdyż od mata na g2 (po Hg6†) nie było innej obrony.

- | | |
|------------|---------|
| 34. — | We8×e1† |
| 35. Wc1×e1 | Hd3×f3 |
| 36. Gf4—d6 | Hf3×a3 |
| 37. We1—b1 | Ha3—f3 |
| 38. h2—h3 | — |

Rzeczywiście rzadki w partji turniejowej wypadek, iż po 40 posunięciach wieża była zamknięta na h1!

- | | |
|------------|---------|
| 38. — | Wd8—e8 |
| 39. b4—b5 | We8—e6 |
| 40. b5×a6 | b7×a6 |
| 41. Wb1—a1 | We6—g6† |
| 42. Gd6—g3 | f7—f5 |

Białe poddają się. Po Kh2 następuje W×g3.

Uwagi L. Tugan-Baranowskiego.

Partja № 87.

Białe:

Czarne:

L. Steiner

A. Nimcowicz

grana na turnieju w Berlinie.

Francuska

- | | |
|-----------|--------|
| 1. e2—e4 | e7—e6 |
| 2. d2—d4 | d7—d5 |
| 3. Sb1—c3 | Gf8—b4 |
| 4. Gc1—d2 | ... |

Ruch polecony przez Bogolubowa.

- | | |
|----------|--------|
| 4. . . . | c7—c5 |
| 5. e4—e5 | Sg8—e7 |

Po 5 . . . c×d4 dostaje białe po Sb5 bardzo dobrą grę. Posunięcie w tekście wydaje się być lepsze, niż a7—a6.

- | | |
|----------|--------|
| 6. a2—a3 | Gb4×c3 |
| 7. b2×c3 | ... |

Wątpliwem jest, czy byłoby lepiej odbić gońcem, gdyż po posunięciu w tekście powstaje idealne dla partji francuskiej ugrupowanie pionów.

- | | |
|----------|-------|
| 7. . . . | c5—c4 |
|----------|-------|

Ruch nie wydaje się być prawidłowym, gdyż białe otrzymują na skrzydle królewskim dominującą grę. Właściwą odpowiedzią byłoby Sb7 lub c6.

- | | |
|-----------|-----|
| 8. h2—h4! | ... |
|-----------|-----|

Grozi h4—h5 z osłabieniem pola f5 dla czarnego skoczka. Aby przeszkodzić temu nie pozostaje nic innego jak

- | | |
|-----------|--------|
| 8. . . . | h7—h5 |
| 8. Gf1—e2 | Se7—f5 |
| 10. g2—g3 | g7—g6 |

To było także konieczne, ażeby bronić piona. Ale osłabione czarne pola dadzą białemu gońcowi hetmańskiemu wielką siłę. Dwie rundy później poprawił Nimcowicz swój system przeciw Sämischowi gdyż utrzymał swego czarnego gońca królewskiego.

- | | |
|------------|--------|
| 11. Gd2—g5 | Hd8—a5 |
|------------|--------|

- | | |
|------------|--------|
| 12. Hd1—d2 | Sb8—c6 |
|------------|--------|

Może byłoby nieco korzystniej ruchem 12... Sd7 bronić pola f6 przed gońcem z dalszą grą b7—b5

- | | |
|------------|--------|
| 13. Gg5—f6 | Wh8—g8 |
|------------|--------|

- | | |
|------------|---------|
| 14. Sg1—h3 | Ke8—d7. |
|------------|---------|

Czarny stara się przeprowadzić roszadę w sposób sztuczny i chce zatrzymać pole c8 dla swej wieży.

- | | |
|------------|--------|
| 15. Sh3—g5 | Sf5—h6 |
|------------|--------|

- | | |
|-----------|--------|
| 16. f2—f3 | Kd7—c7 |
|-----------|--------|

- | | |
|-----------|--------|
| 17. g3—g4 | Wg8—e8 |
|-----------|--------|

Groziło poprostu Sh3 ze zdobyciem skoczka h6.

- | | |
|------------|--------|
| 18. Gf6—g7 | Sh6—g8 |
|------------|--------|

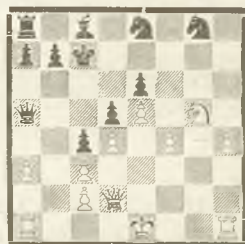
- | | |
|-----------|-------|
| 19. g4×h5 | g6×h5 |
|-----------|-------|

- | | |
|-----------|--------|
| 20. f3—f4 | Sc6—e7 |
|-----------|--------|

- | | |
|-------------|--------|
| 21. Ge2×h5! | Se7—f5 |
|-------------|--------|

- | | |
|------------|--------|
| 22. Gh5×f7 | Sf5×g7 |
|------------|--------|

- | | |
|------------|--------|
| 23. Gf7×e8 | Sg7×e8 |
|------------|--------|



- | | |
|-------------|-----|
| 24. Sg5—f7! | ... |
|-------------|-----|

Pointa 21 posunięcia. Czarne skoczki są zapatowane.

- | | |
|-----------|--------|
| 24. . . . | Sg8—f6 |
|-----------|--------|

(24 . . . Hb5, 25 h5 Hd7 26. h6 H×f7 z powodu h7 również nic nie pomaga)

- | | |
|-----------|--------|
| 25. e5×f6 | Se8×f6 |
|-----------|--------|

- | | |
|------------|--------|
| 26. Sf7—g5 | Sf6—h5 |
|------------|--------|

- | | |
|------------|--------|
| 27. Hd2—e3 | Gc8—d7 |
|------------|--------|

- | | |
|-------------|--------|
| 28. He3—e5† | Kc7—b6 |
|-------------|--------|

Po 28 . . . Kc6 nastąpi 29. Se4!

- | | |
|-------------|--------|
| 29. He5—d6† | Gd7—c6 |
|-------------|--------|

- | | |
|------------|-------|
| 30. Ke1—d2 | a7—a6 |
|------------|-------|

- | | |
|------------|--------|
| 31. Sg5×e6 | Kb6—a7 |
|------------|--------|

- | | |
|------------|-------------|
| 32. Wa1—g1 | Wa8—e8 |
| 83. Wg1—g6 | We8—c8 |
| 34. Wh1—g1 | Ha5—b5 |
| 35. Hd6—b4 | Wc8—h8 |
| 36. Hb4×b5 | a6×b5 |
| 37. f4—f5 | Wh8—h7 |
| 33. Se6—g5 | Wh7—c7 |
| 39. Wg6—h6 | Poddaje się |

(Uwagi L. Steinera K. N. N.)

PARTJA № 88.

Turniej w Berlinie 1928.

Białe: L. Steiner Czarne: Dr. S. Tartakower

Kontргambit Greco.

- | | |
|-----------|-------|
| 1. e2—e4 | e7—e5 |
| 2. Sg1—f3 | f7—f5 |
| 3. Sf3×e5 | ... |

Réti bije poprostu 3 e4×f5, ażeby z tempem więcej grać przyjęty gambit królewski.

- | | |
|----------|--------|
| 3. ... | Hd8—f6 |
| 4. d2—d4 | ... |

Według Leonhardta także 4. Sc4 jest bardzo silne.

- | | |
|-----------|--------|
| 4. ... | d7—d6 |
| 5. Se5—c4 | f5×e4 |
| 6. Sb1—c3 | Hf6—g6 |

Naturalnie, że nie c7—c6, gdyż po 7. S×e4, He6 8. He2, d5 nastąpi 9. Sed6†.

- | | |
|------------|---------|
| 7. f2—f3 | e4×f3 |
| 8. Hd1×f3 | Sb8—c6 |
| 9. Gf1—d3 | Hg6—e6† |
| 10. Gc1—e3 | He6—g4 |

10... S×d4 byłoby złe z powodu 11. Hh5† g6 12. G×g6† it. d.

- | | |
|------------|--------|
| 11. Hf3—f2 | Sg8—f6 |
| 12. 0—0 | Gf8—e7 |
| 13. h2—h3 | ... |

O wiele lepszym byłoby 13. Ge2 po którym czarne nie miałyby żadnej wystarczającej obrony.

- | | |
|------------|--------|
| 13. ... | Hg4—h5 |
| 14. Hf2—c3 | ... |

Ten ruch zapewnia białym bardzo dogodną końcówkę.

- | | |
|---------|-----|
| 14. ... | 0—0 |
|---------|-----|

15. Gd3—e2 Hh5—g6
Hf7 i e8 nie wchodzą naturalnie w rachubę z powodu niedogodnej pozycji czarnego Hetmana.

- | | |
|------------|--------|
| 17. Hg3×g6 | h7×g6 |
| 17. Sc3—b5 | Ge7—d8 |
| 18. Ge2—d3 | Kg8—h7 |
| 19. c2—c3 | a7—a6 |
| 20. Sb5—a3 | Wf8—e8 |
| 21. Ge3—g5 | Sf6—d5 |
| 22. Gg5×d8 | Sc6×d8 |
| 23. Wa1—e1 | We8×e1 |
| 24. Wf1×e1 | Gc8—f5 |

Jest to rozstrzygająca strata tempa. Czarny powinien był grać Gd7. Pewna droga do zwycięstwa nie jest w tym wypadku widoczna.

- | | |
|------------|--------|
| 25. Gd3—f1 | Sd8—c6 |
| 26. g2—g4 | Gf5—d7 |
| 27. Gf1—g2 | Sd5—f6 |
| 28. d4—d5 | Sc6—a7 |
| 29. g4—g5 | Sf6—g8 |

Nieco lepszym byłoby Wa8—e8 ale po 30. W×e8 S×e8 31. Sa5 musi nastąpić 31... b6 i skoczek e8 zostaje wyłączony z gry.

- | | |
|-------------|------------|
| 30. We1—e4 | Wa8—e8 |
| 31. We4—h4† | Sg8—h6 |
| 32. g5×h6 | g7×h6 |
| 33. Sc4—d2 | Gd7—f5 |
| 34. Gg2—e4 | We8—f8 |
| 35. Wh4—f4 | i wygrywa. |

Uwagi L. Steinera.
(K. N. N.)

Partja № 89.

grana na turnieju szwajcarskim

Białe: Dr. M. Henneberger Czarne: P. Johner

Indyjska.

- | | |
|-----------|--------|
| 1. d2—d4 | Sg8—f6 |
| 2. c2—c4 | e7—e6 |
| 3. Sb1—c3 | Gf8—b4 |
| 4. Hd1—c2 | c7—c5! |
| 5. d4×c5 | Sd8—a6 |

- | | | |
|-----|---------|---------|
| 6. | e2—e4 | Gd4×c3 |
| 7. | b2×c3 | Hd8—c7 |
| 8. | Gf1—d3 | Sa6×c5 |
| 9. | Sg1—e2 | Hc7—d6? |
| 10. | Se2—d4 | Sc5×d3? |
| 11. | Hc2×d3 | 0—0 |
| 12. | Gc1—g5! | b7—b6 |
| 13. | Wa1—d1 | Gc8—a6 |
| 14. | Gg5×f6 | g7×f6 |
| 15. | 0—0 | Wa8—c8 |
| 16. | Hd3—h3 | Hd6—e5 |
| 17. | f2—f4! | He5—c5 |
| 18. | Hh3—h6 | Ga6—b7 |
| 19. | Wd1—e1 | |

Czarne poddają się.

Partja Nr 90.

Turniej w Berlinie

Białe:
Stoltz

Czarne:
Koch

Nieprzyjęty gambit hetmański

- | | | |
|-----|---------|-------------------|
| 1. | d2—d4 | Sg8—f6 |
| 2. | c2—c4 | e7—e6 |
| 3. | Sg1—f3 | d7—d5 |
| 4. | Sb1—c3 | c7—c6 |
| 5. | Gc1—g5 | Sb8—d7 |
| 6. | e2—e3 | Hd8—a5 |
| 7. | Gg5×f6 | Sd7×f6 |
| 8. | Hd1—c2 | Gf8—b4 |
| 9. | Gf1—d3 | d5×c4 |
| 10. | Gd3×c4 | Sf6—e4 |
| 11. | Wa1—c1 | Se4—d6 |
| 12. | Gc4—d3! | Ha5×a2 |
| 13. | 0—0 | Gb4×c3 |
| 14. | Hc2×c3 | Ha2—d5 |
| 15. | Wc1—e1 | 0—0 |
| 16. | e3—e4 | Hd5—h5 |
| 17. | e4—e5 | Sd6—b5 |
| 18. | Hc3—b3! | Sb5—c7 |
| 19. | We1—e4 | g7—g5 |
| 20. | h2—h4! | h7—h6 |
| 21. | h4×g5 | h6×g5 |
| 22. | Sf3×g5! | Hh5×g5 |
| 23. | We4—e3! | f7—f5 |
| 24. | We3—g3 | Hg5×g3 |
| 25. | f2×g3 | Sc7—d5 |
| 26. | Gd3—e2 | a7—a5 |
| 27. | g3—g4 | f5×g4 |
| 28. | Wf1×f8+ | Kg8×f8 |
| 29. | Hb3—a3+ | Kf8—f7 |
| 30. | Ge2×g4. | Czarne podd. się. |

Partja Nr. 91.

(Turniej w Budapeszcie 1928).

F r a n c u s k a

Białe: Dr. A. Vajda
Czarne: J. Székely

- | | | |
|----|--------|--------|
| 1. | e2—e4 | e7—e6 |
| 2. | d2—d4 | d7—d5 |
| 3. | Sb1—c3 | Gf8—b4 |
| 4. | e4—e5 | c7—c5 |
| 5. | Gc1—d2 | |

Posunięcie pomysłu Bogolubowa, które nadaje partji żywy i ostry charakter. Białe chcą poświęcić piona, aby uzyskać silny atak.

- | | | |
|----|---------|-------|
| 5. | | a7—a6 |
|----|---------|-------|

Ale czarne nie przyjmują poświęcenia.

Partja Merényi—Székely z tego samego turnieju miała następujący burzliwy przebieg:

5... cd 6. Sb5, G×d2+ 7. H×d2 Sc6 8. f4. Hb6 9. Sf3, Sh6, 10. Sd6+, Kf8 11. 0-0-0, Sg4 12. Gd3, Se3 13. Sg5!, S×d1 14. H×d1, Sd8 15. Hh5, Hc7 16. S×h7+!, Kg8 17. Se8!, He7 18. Sef6+, H×f6 19. ef i czarne poddały się.

- | | | |
|----|-------|--------|
| 6. | a2—a3 | Gb4×c3 |
| 7. | b2×c3 | Sg8—e7 |
| 8. | h2—h4 | c5—c4 |

Błąd strategiczny, który polega na tem, że czarne przestając atakować środkowy punkt d4, dają tem samem białym wolną rękę do agresywnych operacji na prawem skrzydle.

- | | | |
|-----|--------|---------|
| 9. | Hd1—g4 | Se7—f5 |
| 10. | h4—h5 | |

Aby czarne nie mogły grać h7—h5, co umocniło by pozycję skoczka na f5. A czarny skoczek na f5 sparaliżowałby całą akcję białych!

10. . . . Sb8—d7

11. Sg1—e2

Inny sposób ataku polegałby na Hf4 lub h3 z groźbą g2—g4.

11. . . . Hd8—b6

12. Se2—g3 Hb6—b2

13. Wa1—c1 Sf5×g3

14. Hg4×g7!

Dr. Vajda prowadzi atak b. energicznie.

14. . . . Sg3×h1

15. Hg7×h8† Sd7—f8

16. Ke1—e2!!

Bardzo oryginalny ruch, mający na celu umożliwienie atakujących ruchów Gg5 lub h6 bez narażenia się na szach hetmanem na c3.

16. . . . Gc8—d7

Jeżeli 16... H×a3, to 17. Gg5, Gd7 18. Hf6 z groźbą Wa1! Albo też 17.. Kd7 18. Wa1, H×a1 19. H×f8. Widzimy więc, że ruch 16 Ke2 uniemożliwia też szach hetmanem na a1!

17. Hh8—f6 Sh1×f2

18. Ke2×f2 h7—h6

19. Gf1—e2 Hb2×a3

20. Kf2—g1 Ha3—e7

21. Hf6×h6 He7—a3

Sytuacja czarnych jest beznadziejna.

22. Gd2—g5 Ha3×c3

23. Hh6—f6 Hc3×d4†

24. Kg1—h1 Hd4—c5

25. Wc1—f1 i czarne poddały się

PARTJA № 92

Indyjska

Turniej w Londynie 1927.

A. G. Thomas F. D. Yates

1. d2—d4 Sg8—f6

2. Sg1—f3 g7—g6

3. g2—g3 Gf8—g7

4. Gf1—g2 0—0

5. 0—0 d7—d6

6. c2—c4 Sb8—d7

7. Sb1—c3 c7—c5

8. d4—d5 Sf6—g4

Yates, szachista utalentowany i pełen temperamentu nawet w tej cokolwiek ścieśnionej pozycji szucha awanturniczych przygód.

9. Hd1—c2 Sd7—e5

10. Sf3—d2!

Prawidłowy plan. Nie wymieniać lecz atakować skoczki przeciwnika pionami. To zmusi czarnego do ustępstw terytorjalnych i osłabienia pozycji pionów.

10. . . . h7—h5

11. h2—h3 Sg4—h6

12. f2—f4 Se5—d7

13. Sd2—f3 Sh6—f5

14. Kg1—h2 Sd7—b6

15. Hc2—d3 e7—e5

16. f4×e5 d6×e5

17. Sc3—e4 Sf5—d6

Zdawałoby się że mimo przewagi białego w centrum (pion d5) czarny zdoła wykonać f7—f5 i zorganizować skuteczny opór. Genjalna gra białego pokrzyżuje te plany.

18. Gc1—g5 Hd8—c7

Nie f6 bo 19. S×d6 H×d6 i 20. H×g6

19. Se4—f6†!!

Ofiara figury obliczona ogromnie daleko.

19. . . . Gg7×f6

20. Gg5×f6 e5—e4

21. Hd3—e3 Sd6—f5

22. He3—g5! Sb6—d7

Prócz tej czarny miał jeszcze do wyboru dwie gry.

I. 22... H×g3† 23. H×g3 S×g3 24. K×g3 ef 25. G×f3 S×c4, 26. Wac1 Sd6 27. W×c5 i przewaga białego widoczna.

II. 22... ef 23. W×f3 Kh7, 24. Waf1 S×c4 (Sh6, 25. d6!) 25. W×f5 G×f5 26. W×f5 Sd6 (groziło Hh4 albo Ge4 i H×h5†) 27. Wf4 Se8 28. d6! Hd7 29. Ge7 f6, 30. Hd5 Wg8, 31. Ge4! f5, 42. W×f5

Ten piękny wariant został wskazany przez Thomasa

23. Sf3—e5! Sd7×f6

24. Hg5—f6 Wf8—e8

25. d5—d6!! Sf5×d6

26. Se5×g6 f7×g6

27. Hf6×g6† Kg8—h8

28. Wf1—f6! Gc8—f5

29. Hg6×h5† Gf5—h7
30. Wa1—d1! . . .

Zdobywa figurę i uniemożliwia wszelki opór.

30 Hc7—g7
Jeżeli Wad8 to 31. W×d6.

31. Wd1×d6 b7—b6
30. Wf6—h6 Podały się.

Ta wspaniała partja otrzymała pierwszą nagrodę za piękność.

Uwagi P. Frydmana

PARTJA № 93

Holenderska

Turniej o mistrzostwo Polski 1927.

P. Frydman Dr. S. Tartakower.

1. d2—d4 f7—f5
2. Sg1—f3 Sg8—f6
3. c2—c4 e7—e6
4. Gc1—g5 Gf8—b4†
2. Sb1—d2 . . .

5. Sb1—c3 również często używane jest posunięciem bardziej solidnem. Po Sbd2 czarny otrzymuje inicjatywę na skrzydle królewskim, biały na hetmańskim.

5. . . . h7—h6
6. Gg5×f6 Hd8×f6
7. g2—g3 Sb8—c6
8. a2—a3 Gb4—e7

Czarny unika wymiany. Należy nadmienić, że partja była grana ostatniego dnia turnieju łódzkiego i jak się okazało wielki mistrz dr. Tartakower w wypadku wygranej zajęłby 1 miejsce narówni z Rubinsteinem więc grał „na całego“, starając się jaknajbardziej zmniejszyć prawdopodobieństwo nierozegranej.

9. e2—e3 d7—d6
10. Gf1—g2 0—0
11. 0—0 e6—e5

Czarny rozpoczyna ofensywę pionową, plan zaś białego polega na ataku na skrzydle hetmańskim

drogą d5, b4, Wc1, c5. Ta gra zawierająca na przyszłość groźbę przedarcia się przez linję c zmusza przeciwnika do ryzykownych zawikłań.

12. d4—d5 Sc6—d8
13. b2—b4 g7—g5
14. Wa1—c1 f5—f4
15. e3×f4 g5×f4
16. c4—c5 Sd8—f7
17. Sf3—h4 . . .

To posunięcie zmienia treść partji. Rozpoczyna się ostra obosieczna gra na skrzydle króla.

17. . . . Hf6—g7
18. Kg1—h1 Gc8—g4
19. Hd1—c2! Ge7×h4
20. g3×h4 Kg8—h8
21. f3—f3! Gg4—h5?

Należało grać Gd7. Teraz biały kilkoma silnemi posunięciami zdobywa przewagę.

22. Sd2—e4 Wa8—d8
23. Gg2—h3! Wf8—g8
24. Hc2—f2 d6×c5?

Czarny przeoczył groźbę. Ale i po Gh5—g6 nie mógłby się obronić w warjancie 25. c×d, S×d6 26. S×d6, ∞×d6 27. Ge6 i następnie 28. Wg1 z decydującą przewagą.

25. Wf1—g1 Hg7—f8
26. Wg1×g8 Hf8×g8
27. Wc1—g1 Hg8—f8
28. Se4—f6 c5×b4
29. Sf6×h5 . . .

Biały nie oszczędza pionów gdyż zamierza atak na króla.

29. . . . b4×a3
30. Hf2—g2! Sf7—d6
31. Hg2—g6 Sd6—e8
32. Gh3—f5 Wd8—d7
35. Gf5×d7 a3—a2
36. Gd7—f5 Podał się

Uwagi P. Frydmana

PARTJA № 94

Grana w Łodzi na II turnieju
o mistrzostwo Polski
Indyjska.

Białe: T. Regedziński Czarne: M. Łowcki

- | | |
|-----------|--------|
| 1. d2—d4 | Sg8—f6 |
| 2. Sg1—f3 | e7—e6 |
| 3. c2—c4 | b7—b6 |
| 4. Sb1—c3 | Gc8—b7 |
| 5. e2—e3 | Gf8—b4 |
| 6. Gc1—d2 | 0--0 |
| 7. Gf1—d3 | d7—d6 |
| 8. Hd1—c2 | Wf8—e8 |
| 9. a2—a3 | . |

Białe rozgrywają debiut zbyt pasywnie. Energiczniej było zroszować w długą stronę, przygotowując atak na skrzydle króla.

- | | |
|-------------|---------|
| 9. | Gb4×c3 |
| 10. Gd2×c3 | Sb8—d7 |
| 11. Sf3—g5 | h7—h6 |
| 12. Sg5—e4 | e6—e5! |
| 13. Se4×f6† | Dd8×f6 |
| 14. d4—d5 | Sd7—c5 |
| 15. Gd3—e2 | Gb7—c8 |
| 16. f2—f3 | Df6—g5 |
| 17. Ke1—f2 | Gc8—f5? |

Dzięki kilku niezdecydowanym posunięciom białych, udało się czarnym osiągnąć pewną przewagę pozycji, lecz teraz należało grać e4!, aby w dalszym ciągu atakować białego króla.

18. e3—e4 Gf5—g6
Cokolwiek lepiej było odejść na h7

- | | |
|-----------|--------|
| 19. b2—b4 | Sc5—d7 |
| 20. h2—h4 | Hg5—e7 |
| 21. h4—h5 | Gg6—h7 |
| 22. g2—g4 | a7—a5 |

Atak białych na królewskim skrzydle zaczyna być nieprzyjemnym wobec czego czarne starają się wymienić jaknajwięcej figur.

- | | |
|------------|--------|
| 23. Gc3—d2 | Wa8—a7 |
| 24. Wh1—b1 | a5×b4 |

Na 24... Wea8 nastąpiłoby zwyczajnie b4—b5.

- | | |
|------------|---------|
| 25. a3×b4 | We8—a8 |
| 46. Hc2—c1 | He7—d8 |
| 27. Wa1×a7 | Wa8×a7 |
| 28. Wb1—a1 | Hd8—a8 |
| 29. Gd2—c3 | Kg8—f8? |

Decydujący błąd. Należało wymienić na a1.

- | | |
|-------------|-----------------|
| 30. Wa1×a7 | Ha8×a7 |
| 31. g4—g5! | h6×g5 |
| 32. Hc1×g5 | Sd7—f6 |
| 33. h5—h6 | Gh7—g6 |
| 34. Gc3—d2 | Ha7—a8 |
| 35. Hg5—h4! | Sf6—h7 |
| 36. h6×g7† | Kf8×g7 |
| 37. Gd2—h6† | Kg7—g8 |
| 38. Hh4—e7 | Ha8—c8 |
| 39. Ge2—f1 | Kg8—h8 |
| 40. Gf1—h3! | Hc8—b8 |
| 41. Gh3—g4 | Kh8—g8 |
| 42. Gg4—e6 | Gg6—h5 |
| 43. Ge6—f5 | Kg8—h8 |
| 44. He7—h4 | Czarne się pod- |

dały.

Uwagi M. Łowckiego.

PARTJA № 95

Grana w Łodzi na II turnieju
o mistrzostwo Polski
Sycylijska.

Białe: J. Kleczyński Czarne: H. Friedmann

- | | |
|------------|--------|
| 1. e2—e4 | c7—c5 |
| 2. Sb1—c3 | Sb8—c6 |
| 3. g2—g3 | g7—g6 |
| 4. Gf1—g2 | Gf8—g7 |
| 5. d2—d3 | Sg8—f6 |
| 6. h2—h3 | d7—d6 |
| 7. Sg1—e2 | a7—a6 |
| 8. Gc1—e3 | Hd8—c7 |
| 9. Hd1—d2 | Gc8—d7 |
| 10. Sc3—d1 | . |

W przewidywaniu grożącego im ataku na tym skrzydle białe zwłaszcza zabezpieczają swoją pozycję, jednocześnie szykując się do ataku na skrzydle króla

- | | |
|-----------|--------|
| 10. . . . | b7—b5 |
| 11. c2—c3 | a6—a5 |
| 12. f2—f4 | Wa8—b8 |

- | | | |
|-----|--------|--------|
| 13. | 0—0 | 0—0 |
| 14. | d3—d4 | c5—c4 |
| 15. | d4—d5 | Sc6—d8 |
| 16. | Sd1—f2 | Sd8—b7 |
| 17. | g3—g4 | Sb7—c5 |
| 18. | f4—f5 | ... |

Logiczniej naszym zdaniem było 18. Sg3, grożąc Gd4 i g4—g5.
18. b5—b4

Czarne są tak zajęte swoim atakiem na skrzydle hetmana, iż nie zwracają wcale uwagi na grożące im niebezpieczeństwo. Lepiej było Wf8—c8, aby uchronić gońca g7 od wymiany.

18. Wa1—c1 b4—b3?

Niepotrzebnie zamyka skrzydło hetmana. Lepiej było Sa4 z groźbą otwarcia linii b oraz zdublowania wież na tej linii.

- | | | |
|-----|--------|--------|
| 20. | a2—a3 | Gd7—b5 |
| 21. | Se2—d4 | Sf6—d7 |
| 22. | Ge3—h6 | Sd7—e5 |
| 25. | Gh6×g7 | Kg8×g7 |
| 24. | g4—g5! | ... |



Po zamknięciu skrzydła hetmana białe odzyskały wolną rękę dla ataku na czarnego króla, który przeprowadzają w energiczny i elegancki sposób.

- | | | |
|-----|---------|--------|
| 24. | ... | Gb5—d7 |
| 25. | f5—f6†! | e7×f6 |
| 26. | g5×f6† | Kg7—h8 |
| 27. | Hd2—h6 | Wf8—g8 |
| 28. | Hh6—g5 | Wb8—e8 |
| 29. | Wc1—e1 | Se5—d3 |
| 30. | Sf2×d3 | Sc5×d3 |
| 31. | We1—e2 | We8—e5 |
| 32. | Hg5—g3 | Sd3—c5 |
| 33. | Sd4—f3 | Sc5—d3 |

Czarne są zmuszone oddać jaśkość. Na 33... Wh5, nastąpiłby 34. Sg5, Gc8 35. Gf3, Wh6 36. e5!

- | | | |
|-----|---------|-----------------|
| 34. | Sf3×e5 | Sd3×e5 |
| 35. | Hg3—g5 | Se5—d3 |
| 36. | e4—e5! | d6×e5 |
| 37. | We2—e4 | Gd7—f5 |
| 38. | We4—h4 | Hc7—c5† |
| 39. | Kg1—h2 | Hc5—f8 |
| 40. | Wh4—h6 | Sd3—f4 |
| 41. | Wf1×f4! | e5×f4 |
| 42. | Gg2—f3! | a5—a4 |
| 43. | d5—d6! | Czarne się pod- |

dały.

Białe grożą d6—d7—d8 z następującym W×h7† i Hh4†. Po biciu gońcem na d7 rozstrzyga oczywiście Hh4.

Uwagi M. Łowckiego.

ROLA KOBIET W SZACHACH.

Dotychczas zbyt mało miejsca poświęcano u nas temu zagadnieniu które obecnie zaczyna nabierać aktualności z racji wyników jakie zaczynają osiągać panie. Po pani Baird, która w kompozycji angielskiej zdobyła sobie zasłużenie poważne miejsce ułożeniem około 2000 zadań, pierwsze miejsce trzeba oddać pannie Menchik, mistrzyni świata, uczenicy Maroczego. Wyniki, jakie osiąga ona w turniejach męskich świadczą o jej wysokim poziomie gry. Szczególnie wynik w Cheltenham, zdobycie w głównym turnieju w zespole męskim, pierwszej nagrody z 6½ p. na 7! należy uważać za niezwykły.

Poniżej podajemy partję graną w Cheltenham, którą wygrała ona w sposób pewny i elegancki, oraz efektowną przez swe zakończenie partję z turnieju w Hastings. Dla dopełnienia chcemy jeszcze zwrócić uwagę na p. Rebesową, która uzyskała bardzo dobry wynik na konkursie zadaniowym w Szachmatnym Listku zdobywając specjalną nagrodę w zespole międzynarodowym. Gdyby te wszystkie wyniki uważać nie za pojedyncze wyczyny, należałoby się zupełnie poważnie liczyć z paniami w międzynarodowej konkurencji szachowej.

E. REBESOWA

Specjalna nagr. Szachmatny Listok
1927/II



Mat w 2 posunięciach.

Partja Nr. 96.

Francuska

(grana na turnieju „Major open“
w Cheltenham)

Białe: Czarne:
S. F. Smith Wiera Menchik

- | | |
|-----------|--------|
| 1. e2—e4 | e7—e6 |
| 2. d2—d4 | d7—d5 |
| 3. Sb1—c3 | Sg8—f6 |
| 4. e4—e5 | ... |

Posunięcie Steinitz'a, obecnie
b. mało używane.

- | | |
|-----------|--------|
| 4. ... | Sf6—d7 |
| 5. Sc3—e2 | ... |

Do ciekawych komplikacji prowadzi posunięcie 5. Dg4 (atak Gledhill'a) Grywano również w tej pozycji 5. f4.

- | | |
|----------|-------|
| 5. ... | c7—c5 |
| 6. c2—c3 | ... |

Albo też 6. f4 (Ałapin). cd
7. S×d4, Sc5, co Schlechter uważa za najlepszą odpowiedź

- | | |
|-----------|---------|
| 6. ... | Sb8—c6 |
| 7. f2—f4 | Hd8—b6! |
| 8. Sg1—f3 | f7—f6 |
| 9. g2—g3 | ... |

Posunięcie Ałapina

- | | |
|------------|---------|
| 9. ... | c5×d4 |
| 10. c3×d4 | f6×e5 |
| 11. f4×e5 | Gf8—b4† |
| 12. Se2—c3 | 0 — 0 |
| 13. Gc1—f4 | ... |

Na 13. Gg2 podaje Znosko-Borowski następujący piękny wariant 13... Sd×e5, 14. de [Albo też 14. S×e5, S×e5 i białe nie mogą odbić skoczka, bo grozi mat na f2], d4 15. Hb3, dc 16. bc, Sd4 17. S×d4, H×d4 i czarne wygr. Białe mogą jednak grać 15. a3 (zamiast Hb3).

- | | |
|--------------------|---------|
| 13. ... | Gb4—e7! |
| Świetnie zagranie! | |

- | | |
|------------|--------|
| 14. Wa1—b1 | g7—g5 |
| 15. Gf4×g5 | Sd7×e5 |

Gra panny Menchik jest logiczna, a zarazem energiczna.

- | | |
|------------|--------|
| 16. Sf3×e5 | Ge7×g5 |
| 17. Se5×c6 | b7×c6 |
| 18. Hd1—g4 | h7—h6 |
| 19. h2—h4 | e6—e5 |

Czarne z łatwością odparowały pozorny atak białych i przechodzą do decydującej kontrofensywy.

- | | |
|------------|---------|
| 20. Hg4—e2 | e5×d4 |
| 21. h4×g5 | Gc8—f5 |
| 22. He2—h5 | d4×c3 |
| 23. Hh5×h6 | Hb6—e3† |

- | | |
|------------|---------|
| 24. Cf1—e2 | He3—d2† |
| 25. Ke1—f2 | Gf5×b1† |
| 26. Kf2—g1 | Hd2—e1† |
| 27. Kg1—h2 | He1×e2† |
| 28. Kh2—h3 | Gb1—f5† |

i czarne wygrały.

Partja Nr. 97.

grana na turnieju głównym w Hastings

Nieprawidłowa

Białe:	Czarne:
Baratz	Wiera Menchik

- | | |
|-----------|--------|
| 1. b2—b3 | d7—d5 |
| 2. Gc1—b2 | Sg8—f6 |
| 3. e2—e3 | g7—g6 |
| 4. Sg1—f3 | Gf8—g7 |
| 5. h2—h3 | 0—0 |
| 6. g2—g4 | . . . |

Białe grają na atak, lepszym może byłoby Ge2 z roszadą.

- | | |
|------------|--------|
| 6. . . . | c7—c5 |
| 7. Gf1—g2 | Sb8—c6 |
| 8. d2—d3 | Gc8—d7 |
| 9. Sb1—d2 | Hd8—c7 |
| 10. Sd2—f1 | Wf8—d8 |
| 11. Sf1—g3 | . . . |

Białe nieco poprawiły pozycję ale tylko pozornie, gdyż czarny przychodzi do głosu.

- | | |
|-----------|---------|
| 11. . . . | Sf6×g4! |
| 12. h3×g4 | . . . |

Po G×g7 nastąpi S×e3 13 f×e3 H×g3† i K×g7 z wygraną

- | | |
|------------|---------|
| 12. . . . | Gg7×b2 |
| 13. Wa1—b1 | Gb2—c3† |
| 14. Sf3—d2 | Sc6—e5! |
| 15. Gg2—f3 | . . . |

Po f3 traciły białe piona przez Sd3† i Hg3†

- | | |
|------------------------|----------|
| 15. . . . | Hc7—a5 |
| 16. Sg3—f1 | Ha5×a2 |
| 17. Gf3—e2 | Ha2—a5 |
| 18. f2—f4 | Se5—c6 |
| 19. Kg1—f2 | Ha5—c7 |
| 20. Ge2—f3 | d5—d4 |
| 21. Sd2—e4 | d4×e3† |
| 22. Kf2—g3 | Gc3—g7 |
| 23. Sf1×e3 | Gd7—e8 |
| 24. Hd1—f1 | h7—h6 |
| 25. c2—c3 | Hc7×f4†! |
| 26. Kg3—f2 | Sc6—e5! |
| 27. Białe poddają się. | |

Kazimierz Kozłowski

w Świeciu nad Wisłą.

O organizacji życia szachowego.

Wiele u nas zrobiono na polu ujęcia w ramy organizacji życia szachowego w ostatnich trzech latach, bardzo wiele możnaby jeszcze zrobić celem rozszerzenia i pogłębienia łożyska organizacyjnego.

Dwa turnieje o mistrzostwo Polski, jeden turniej o mistrzostwo Związku, przystąpienie do Fide, wszystko to zrobił „Polski Związek Szachowy”. Twórcom jego i ideowym pracownikom cześć!

A jednak — jak słabe nici wiążą Zarząd „Polskiego Związku Szachowego” z odległą prowincją, która przecież także gra w szachy, organizuje się, urządza różne imprezy, słowem przyczynia się do wzmoczenia ruchu szachowego w Polsce — ale to wszystko czyni sama, bez udziału P. Z. S. bez pomocy warszawskiego Zarządu, bez kontaktu z mistrzami Warszawy. Skutki tego stanu rzeczy — to vice versa nie wstępowanie do centralnej organizacji różnych klubów prowincjonalnych, czasami nawet dobrze prosperujących, ożywionych i że się tak wyrażę zamożnych. Odpowie na to Warszawa, że Mahomet winien przyjsć do góry, owszem, naturalnie, tylko czego ten Mahomet będzie szukał na tej górze?

A raczej obiekt poszukiwań byłby, ale trudno — by go w obecnej chwili znaleźć.

Jeżeli вина tu obustronna, to jednak inicjatywa ma wyjść od Zarządu Polskiego Związku Szachowego, którego członkowie, przyjmując wybór, wzięli niejako pewną odpowiedzialność na rozwój życia szachowego w Polsce.

Prowincja dziwi się istniejącemu stanowi rzeczy, gdyż pozyskanie jej klubów na członków P. Z. S. zasiliłoby jego kasą, co znowu ma ścisły związek z regularnem pojawianiem się „Świata szachowego” tego stałego łącznika między warszawską macierzą a jej dziećmi z prowincji nie tak kochanymi i utalentowanymi co prawda, jak warszawskie benjaminki, ale w przyszłości... a kto wie „a może i księdzem zostanie”.

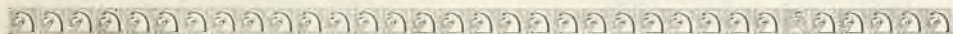
Ale do rzeczy, do twórczej krytyki!

Przypuszczać należy, że członkowie Zarządu P. Z. S. znaleźliby tyle czasu i środków finansowych z kasy P. Z. S., aby odbyć podróż do, główniejszych członków ruchu szachowego w Polsce (Łódź, Kraków, Lwów, Poznań, Toruń Bydgoszcz, Kałowie etc.) celem zorganizowania „okręgów szachowych” (n. p. okrąg pomorski z siedzibą w Toruniu lub Bydgoszczy). Wziąwszy nawet pod uwagę braki finansowe w kasie P. Z. S. to pozostają jeszcze pobudki natury ideowej, a w ewentualnym ich braku — podróże związane z wykonywaniem czynności zawodowych, czy z życiem prywatnem jednostek należących do Zarządu P. Z. S. Należałoby tylko wykorzystać tę sposobność celem nawiązania kontaktu z danym ośrodkiem szachowym. Tak, projekt, o którym piszę jest przyodrobinie dobrej woli z łatwością wykonalny.

Członkowie Zarządów Okręgów szachowych zorganizowali-by ze swej znowu strony w sposób zupełnie podobny „koła” prowincjonalne i tak powstałaby sieć kół i okręgów szachowych, której poszczególne oczka byłyby ze sobą nierozzerwalnie związane, nad czem znowu czuwałoby macierzyńskie oko warszawskiego Zarządu P. Z. S. Myślę, że w sieć tę złowiłaby się wkrótce niejedna „gruba ryba”.

W kraju wrzałoby wówczas pełną parą życie szachowe, urządzałyby turnieje okręgowe, mecze międzyokręgowe i międzymiastowe, a głucha prowincja dostąpiłaby może zaszczytu goszczenia u siebie jakiej „gwiazdy simulfanowej” lub „meteoru à l'aveugle” co przyczyniłoby się znakomicie do obudzenia „siedmiu braci śpiących”.

Tak pojęta organizacja życia szachowego w Polsce dałaby światu może już po kilkunastu latach polskich mistrzów królewskiej gry, a może i wielkich mistrzów!



Ciekawe pozycje

I.



Ta prawie beznadziejna pozycja wydarzyła się Teichmanowi. Białe grożą matem przez $We4-e8!$ Czarne jednak znalazły efektowną grę, która daje im nawet zwycięstwo.

1... c3 2. $We4-e8!$ $We4+$! 3. $W \times e4$ $c \times b2$ 4. $Wee8$ $We7+$! drugie poświęcenie wieży dla uzyskania czasu do zrobienia damy. 5. $W \times e7$ b1H 6. $Wee8$ $H \times c2+$ 7. $Ke1$ $Hf2+$, 8. $Kd1$ $Hf3+$. Czarne dążą do zajęcia 7 linii Hetmanem by móc grać $g7-g5$. 9. $Kd2$ $Hf4+$ 10. $Kc2!$ $Ha4+$ 11. $Kd2$ $Hd7+$ i wygrywa.

Jesli 9. $Ke1$ $Gf2+$ 10, $Kd2$ $Hf4+$ 11. $Kc2!$ $Hc4+$ 12. $Kd2$ $Hd4+$ 13. $Kc2$ $Hc5+$ i wygrywa z powodu obrony pól c7 i e7.

II.

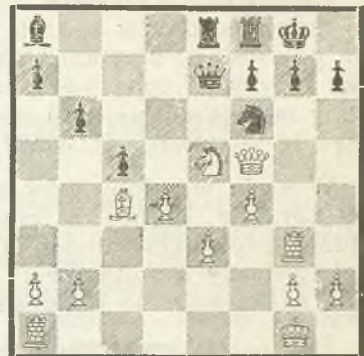


W tej pozycji, jaka powstała na

turnieju w Berlinie między Steinerem (białe) a Bogolubowem (czarne,) czarny zagrał $Hb5-c4$, poczem po wznowieniu gry szczęśliwie przegrał. Według analizy Laskera czarne mogły się ratować przez $Hb5 \times b2$ 2. $Hf3 \times d5+$ $Sg7-e6!$ 3. $Sg5 \times e6$ $Sc6-e7!$ 4. $Hd5-d7$ $We2 \times f2$ 5. $Se6 \times f8$ ($H \times e7$ niemożliwe z powodu mata w 4 posunięciach) $Wf2-g2+$ 6. $Kg1-h1$ $Hb2-f2!$ 7. $Hd7-e6+$ $Kg8 \times f8$ 8. $He6-f6+$ (musowe. gdyż czarny grozi matem przez $Wg2-g1$) $Hf2 \times f6$ i czarne stoją lepiej.

Ale H. Wagner z Hamburga wykazał, że pomimo tego Steiner miał wygraną, gdyż zamiast ruchu $Hd7?$ gra 4. $Hc4!$ z następującym dalszym ciągiem b5 5. $a \times b5$, $a \times b5$ 6. $H \times e2!$ $H \times e2$ 7. $S \times f8!$ $K \times f8$ 8. $Wa8+$ $Kf7$ 9. $W \times c7!$ $Kf6$ 10. $Wf8+$ po czem nastąpi $Wfe8$ z wygraną.

III.



W partii pomiędzy Grünfeldem a Wagnerem na turnieju narodów w Londynie powstała ta pozycja. Po ruchu $Sf6-e4$ biały zagrał 2. $Wh3$ $h6$ h3. $W \times h6$ $g \times h6$ 4. $Hg6+$ $Kn8$ 5. $H \times h6+$ $Kg8$ 6. $Hg6+$ ($Sf7!$) $Kh8$ 7. $G \times f7$ $Hh4$ 8. $G \times e8$ $Hf2+$ 7. $Kh1$ i czarne poddały się.

Tymczasem białe po... $Se4$ mogły grać o wiele silniej i prędzej wykończyć przeciwnika. Jak?

IV



Pozycja ta wytworzyła się w partji pomiędzy Niemirowskim a Ryssem, granej w Moskwie. Czarne rozstrzygnęły efektowną kombinacją. Po przygotowaniu Se4×d2 2. Sf3×d2 Wd5—c5 3. Hc2—d3 nastąpiło Gd6×h2†! 4. Kg1×h2 Hd8—h4† 5. Kh2—g1 Gb7×g2!! 6. f2—f3 Wc5—g5 7. Sd2—e4 Gg2×f3†! 8. Se4×g5 Hh4—g3† i mat.

BIBLIOGRAFJA.

Das erste internationale Schachmeisierturnier in Kecskemét 1927.

Wydawnictwo Klubu Szachowego w Kecskemét (Węgry).

Leży przed nami księga turnieju szachowego w Kecskemét opracowana przez Dr. A. Aljechina, A. Niemcowicza, G. Maroczy'ego i H. Kmocha. Rzadko widzieliśmy książkę o tak wielkiej wartości dydaktycznej. Wstęp teoretyczny (na 56 stronicach!) napisany przez Kmocha oświecla krytycznie najnowsze zdobycze teorii w dziedzinie debjutów. Jest to właśnie część partji której dokładna znajomość jest nieodzowna dla każdego, który szachy traktuje poważnie. Podręczniki szachowe nie mogą zawierać najnowszych warjantów początków partji, lukę tę wypełniają właśnie tego rodzaju analityczne prace.

Partje świetnie komentowane są ugrupowane według debjutów. W księdze turniejowej jest to no-

wość którą warto byłoby naśladować.

Wytworny papier, doskonały druk przyczem zamiast inicjałów nazw figur szachowych używane są czcionki figur, udatne fotografie, składają się na piękną pod względem graficznym całość.

Książka ta poprzedzona historją szachów na Węgrzech, pióra Dr. Vajdy, jest wymownym dowodem entuzjazmu Węgier dla szachów. Gorąco polecamy ją naszym czytelnikom.

Jako przykład podajemy dwie partje Dr. Aljechina, wzięte z księgi turniejowej.

Partja № 98

grana na turnieju w Kecskemét
1927

Gambit hetmański

Białe

A. Alechin

Czarne

L. Asztalos

- | | |
|-----------|--------|
| 1. Sg1—f3 | d7—d5 |
| 2. c2—c4 | e7—e6 |
| 3. d2—d4 | Sg8—f6 |
| 4. Gc1—g5 | h7—h6 |
| 5. Gg5×f6 | Hd8×f6 |
| 6. Sb1—c3 | c7—c6 |

Prawdopodobnie lepszym jest Gb4, jak to miało miejsce w partji Alechin — Marshall z ostatniego nowojorskiego turnieju.

7. Hd1—b3

Ta nowość angielskiego mistrza Buergera (partja z Thomasem w w Hastings 1927) powinna powstrzymać związanie skoczka i skutek tego przygotowuje podwójny ruch piona „e”.

- | | |
|------------|--------|
| 7. | Sb8—d7 |
| 8. e2—e4 | d5×e4 |
| 9. Sc3×e4 | Hf6—f4 |
| 10. Gf1—d3 | Gf8—e7 |
| 11. 0—0 | 0—0 |
| 12. Wf1—e1 | Wf8—d8 |
| 13. Wa1—d1 | Hf4—c7 |

Czarne mają z powodu obranego wariantu wielkie trudności z wyprowadzeniem swoich figur, szczególnie z hetmańskim gońcem. Powrót hetmana jest konieczny, gdyż po 13. Sf8 nastąpi Hc3 z groźbą Se5.

14. Se4—g3 Sd7—f8

15. Hb3—c3! . . .

Grozi Sh5, następstwie d5, co spowoduje wielkie osłabienie nieprzyjacielskiego, królewskiego skrzydła. W następnych dwu ruchach uchylają czarne tę groźbę, ale za cenę widocznego osłabienia pionów na drugim skrzydle.

15. . . . a7—a5

16. a2—a3 a5—a4

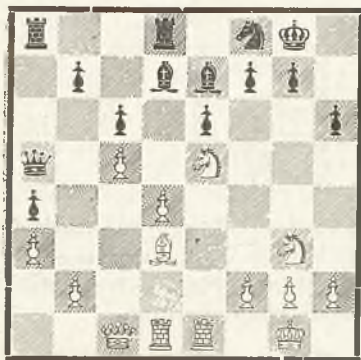
17. Sf3—e5 . . .

Ale nie skoczek h5, z powodu Ha5 itd.

17. . . . Hc7—a5

18. Hc3—c1 Gc8—d7

19. c4—c5! . . .



Logiczne następstwo marszu pionów na skrajnym skrzydle hetmana. Białe grożą rozstrzygająco zajęciem pola b6 przez skoczka i uzyskują skutek tego następującą odpowiedź, w następstwie czego gońcowy pion stanie się niezwykle słaby.

19. . . . b7—b5

20. Gd3—e4 Ha5—c7

21. Hc1—c3

Z planem Hf3 i zdobyciem pionu.

21. . . . Gd7—e8

22. Sg3—e2 . . .

Wstęp do całego szeregu manewrów, przeciw którym czarne w zasadzie nie mają żadnej dostatecznej obrony. Bezpośrednia groźba wywołana będzie ruchem skoczka w celu zajęcia pola b4, drogą przez c1, z rozstrzygającym atakiem na gońcowego pionu. Ażeby zniweczyć tę groźbę muszą czarne godzić się na wymianę skoczka przez co pole h7 traci swego naturalnego obrońcę

22. . . . Wa8—a6

23. Se2—c1 Sf8—d7

24. Se5×d7 Wd8×d7

25. Sc1—d3 Wd7—d8

26. Sd3—e5 Ge7—f8

W mniemaniu, iż uratuje pozycję przez g6 i Gg7, jednak następujący ruch białych nie daje na to wcale czasu.

27. h2—h4! Wa6—a8

Albo g6 28. h5, g5 30. f4 z szybczym unicestwieniem umocnienia czarnych.

28. Ge4—b1 . . .

z groźbą 29. Hc2 g6 30. h5 itd

28. . . . h6—h5

29. Hc3—f3 g7—g6

30. g2—g4 h5×g4

31. Hf3×g4 Gf8—g7

32. Gb1—a2! . . .

Bardzo ważny ruch, powstrzymujący posuwanie się pionu f. Czarne nie mogą tego przygotować ruchem He7, z powodu odpowiedzi 33. S×g6! i W×e6 z wygraną.

32. . . . b5—b4

Genjalny pomysł w straconej pozycji. Gdyby 33. a×b to nastąpi a3 34. b×a W×a3 z różnymi taktycznymi groźbami.

33. Ga2—c4! b4×a3

34. b2×a3 Hc7—a5

35. Hg4—e4

Najlepszy ruch; przedwczesnem byłoby 35. S×g6 z powodu W×d4 i także 35. h5 z powodu g×h 36. H×h5 W×d4 itd.

35... Ha5—c7

36. He4—f4 . . .

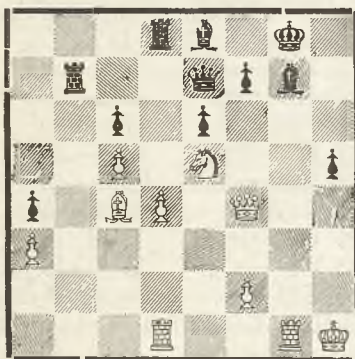
Przygotowuje ruch piona h, przeciw
któremu niema żadnej obrony

36.... Wa8—b8

37. h4—h5! g6×h5

38. Kg1—h1 Wb8—b7

39. We1—g1 Hc7—e7



40. Wg1×g7! Kg8×g7

41. Wd1—g1! Kg7—h7

42. Se5×f7!

Pointa końcowej kombinacji. Teraz w wypadku 42... H×f7 43. Gd3† Hg6 44. G×g6† G×g6 45. W×g6! K×g6 46. He4† Kg7 47. He5† i czarne tracą, jak to jest łatwo widoczne, po kilku szachach, wieżę. Czarne poddają się.

Ta partja otrzymała jedną z nagród piękności.

Uwagi Dr. A. Aljechina.

Partja Nr. 99.

(grana na turnieju w Kecskemét 1927)

Caro-Kann

Białe: A. Aljechin Czarne: S. Tartakower

1. e2—e4 c7—c6

2. d2—d4 d7—d5

3. Sb1—c3 d5×e4

4. Sc3×e4 Sg8—f6

5. Se4—g3 e7—e5

Również tak grał przeciw mnie Capablanca w ostatnim nowojorskim turnieju. Czarne mogą przy-

tem najwyżej liczyć na trudne do osiągnięcia wyrównanie.

6. Sg1—f3 e5×d4

7. Sf3×d4 . . .

To przecież wydaje się wytwarzać czarnym trudności na dłuższą metę, niż 7. Hd1×d4, Hd8×d4 8. Sf3×d4 Gf8—c5 9. Sd4—f5 0—0 10. Gc1—e3 it.d., co miało miejsce w wyżej wspomnianej partji.

7. . . . Gf8—c5

Solidniejszym było oczywiście Gf8—e7.

8. Hd1—e2†! . . .

8. Ge3 wygląda na lepsze, niż jest w rzeczywistości. Czarne nie grałyby wtedy Sf6—g4 z powodu 9. Sd4×c6 lecz 8... Sd5 poczem 9. S×c6 bc 10. Ge3×c5 Hd8—a5† 11. b2—b4 Sd5×b4 it. d. Warjant ten jest raczej korzystny dla czarnych.

8. . . . Gc5—e7

Albo 8... Hd8—e7 9. He2×e7† Gc5×e7 10. Sd4—f5 z niejaką przewagą białych.

9. Gc1—e3 c6—c5?

Ta próba utrzymania białego króla w centrum okazuje się niewykonalna i zwiększa w decydujący sposób trudności w rozwoju czarnych. Jedynym byłoby tu jeszcze 9... 0—0 10. 0—0—0, Hd8—a5 11. Kc1—b1 Sf6—d5 12. He2—f3 i t. d.

10. Sd4—f5 0—0

11. He2—c4!

Bardzo ważny ruch, który bez straty tempa (zagrożenie c5) przygotowuje rozwój królewskiego gońca.

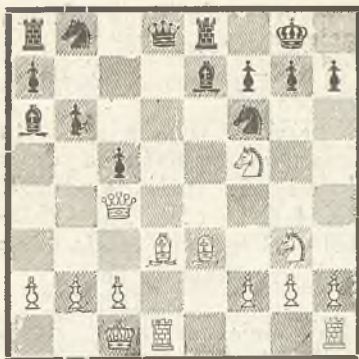
11. . . . Wf8—e8

Także po natychmiastowym 11... b7—b6 12. Wa1—d1 Hc4—h4 itd., byłoby położenie czarnych na à la longue nie do utrzymania.

12. Gf1—d3 b7—b6

13. 0—0—0 Gc8—a6

Jest jasne, że na inne ruchy nastąpi rychły pogrom.



14. Sf5—h6†!

Pointa tego świetnego posunięcia polega na tem, że z powodu osłabionej przekątnej h1—a8, czarne otrzymują za swego hetmana nie trzy figury, tylko dwie. Zresztą wystarczyłoby tu do zwycięstwa

także 14. Hc4—h4, w każdym razie po długiej walce.

14. . . . g7×h6

15. Gd3×h7†! Sf6×h7

Jeśli 15.. Kg8—h8 16. Hc4×f7 i Sg3—f5 z matem

16. Hc4—g4† Kg8—h8

17. Wd1×d8 We8×d8

Na 17.. G×d8 zostaje zdobyta figura przez 18 Hg4—f3

18. Hg4—e4 Sb8—c6

19. He4×c6 Ge7—f8

20. Sg3—f5 Ga6—c4

21. Ge3×h6 Gc4—d5

22. Hc6—c7 Wa8—c8

23. Hc7—f4 Wc8—c6

24. Gh6×f8 Wd8×f8

25. Hf4—e5† Sh7—f6

26. Sf5—d6! Poddaje się

Partja jednolita i nie bez teoretycznego znaczenia.

Uwagi Dr. A. Aljechina.

K r o n i k a.

Łódź Walne zebranie Łódzkiego Tow. Zwol. Gry Szach. odbyło się dnia 29/IV. b. r. Po uczczeniu pamięci zmarłych sześciu członków, odczytano sprawozdanie z działalności klubu.

Działalność w ubiegłym roku była naprawdę ożywiona, więc w pierwszym rzędzie turniej o mistrzostwo Polski, który odbył się pod protektorem marszałka J. Piłsudskiego, następnie wysłanie Regedzińskiego na turniej do Kecskemet.

Wybór do nowego zarządu dał następujące rezultaty: Prezes Rosenblatt, wiceprezes Berkowicz, członkowie zarządu: Konarski, Sauberman, Weinreich, Bromberg, Halpern i Silberstein, zastępcy: Rosental i Friedman. Klub obchodzi w tym roku jubileusz 25 lecia swego istnienia i jakkolwiek uroczystości jubileuszowe nie są w programie, mimo to jest spodziewany turniej międzymiastowy, lub jaka inna impreza szachowa.

Kongres szachowy w Lipsku odbył się przy udziale 14 zawodników w tem pięciu mistrzów. Tem więcej godny jest uwagi wynik mistrza lipskiego Blümicha, którą bez przegranej zdobył 1 nagrodę z 5½ punktami. Turniej odbywał się systemem szwajcarskim i nie 13 partji, jak powinno, ale po 7 partji grał każdy z zawodników. Dalsze nagrody uzyskali Blechschmidt 5 p. 3—4. Gilg i Dr. Wiarda 4½ p. 5—6 Steiner i Helting 4 p. 7—9. Engert, Kühn i Mieses 3½ p. Bez miejsca zostali Müller i Normann 3p, Barth i Plania 2 p, oraz Riemann 1 p.

Narodowy turniej szwajcarski przyniósł zwycięstwo braciom H. i P. Johnerom którzy podzielili 1 i II nagrodę z 8½ p. na 11. Dalsze miejsca zajęli W. Henneberger 8 p. 4 i 5 F. Gygli i M. Henneberger 7½ p. 6. O. Zimmermann 7 p. 7. O. Naegeli 6 p.

Turniej w Giessen zakończył się nieznacznym zwycięstwem Rétiego, który wyszedł pierwszy bijąc o 1/2 p. Tartakowera, który uzyskał 2 nagrodę z 5 p. Dalsze miejsca zajęli Sämisch 4 1/2 p. Orbach 4, Kmoch 4 1/2. Dr. Krämer 2 1/2 Dr. Bechstedt 1 1/2 i Holzhausen 1 p. Jak widzimy jest to nowy sukces Retiego po turnieju wiedeńskim, widać więc, że mistrz ten wraca znowu do swej formy.

Turniej o mistrzostwo Lwowskiego Klubu Szachistów zakończył się niezbyt zasłużonym zwycięstwem H. Friedmanna, który osiągnął 6 1/2 p. Najlepiej jeszcze grał mistrz Popiel, który dzielił 2 miejsce z Scherzem 5 p. Czwarte miejsce zajął Dr. Roman 4 p. wreszcie ostatni znalazł się E. Kaufman bez punktu. Partje turnieju na ogół słabe.

Match Euwe—Bogoljubow zakończył się nieznacznym zwycięstwem Bogolubowa w stosunku + 2 — 3 = 5.

Brinckmann zwyciężył w małym matchu włocha Romiha w stosunku 1 1/2 p do 1/2 p

Niedawno temu zakończył się turniej budapeszteńskiego klubu szachowego z następującym wynikiem 1. Dr. Vajda 5 p. 2, 3 i 4. Havasi, Steiner, Zinner po 4 1/2, przy czem Havasi wyszedł jeden bez przegranej. Dalsze miejsca zajęli Barasz 3 p. Merenyi 2 1/2 p. oraz Sterk i Szekely po 2 p.

Turniej w Cheltenham zakończył się zwycięstwem Buergera 5 przed Drewittem 4 1/2 Dr. Seitzem i Snosko-Borowskim 4 p. Bez miejsca pozostali dwaj silni mistrze angielscy Thomas i Yates po 3 1/2 p. Siódme miejsce osiągnął znany kompozytor dwuchodówek C. Mansfield. Ostatnim był Watts. W turnieju głównym wyszła zwycięsko mistrzynią świata Wiera Menchik 6 1/2 p z 7! Drugą i trzecią nagrodę podzielili Macdonald i Smith 4 1/2 p.

W Delhi (Indje) w turnieju panindyjskim pierwszą nagrodę zdobył Sultan Khan podczas, gdy najbardziej znani w Europie zawodnicy Joshi i Khadilkar pozostali bez nagród.

W Kissingen w dniach od 12 sierpnia do 25 ma odbyć się wielki turniej mistrzowski ze współudziałem Capablanki, Rubinsteina, Rétiego, Marshalla, Spielmanna, Tartakowera, Euwego, Nimzowicza, Bogoljubowa i Tarrascha. Obawiamy się, czy uda się kierownictwu przeprowadzić turniej w takim zespole mistrzów.

Krakowski klub szachistów Kraków Rynek gł. Nr. 32 otrzymał do sprzedania dwa roczniki Szachisty Polskiego z roku 1912 1914 opracowane przez A. Żuk-Skarszewskiego, po cenie niższej za oba 3 zł. Roczniki opracowane fachowo powinny się znaleźć we wszystkich bibliotekach klubów. Zamówienie przyjmuje klub po nadesłaniu 3 zł. i 1 zł. za porto. Krakowski klub szachistów ma również na składzie Prof. I. Króla podręcznik dla początkujących w cenie 50 gr.

Match pomiędzy Austrią i Węgrami się zakończył jak i w poprzednim roku, znowu zwycięstwem Austrii w nieznacznym stosunku 30 1/2—29 1/2. Trzecie zawody odbędą się na Wielkanoc w roku 1929.

„Szachy”, czasopismo poświęcone grze szachowej wychodzi od początku b. r. we Lwowie i przynosi stale dobrze zredagowany materiał. Bratniemu pismu przesyłamy życzenie dalszej owocnej pracy i rozwoju. Administracja Lwów Sapiehy 77.

ZADANIA

pod redakcją M. Wróbla

L. 118 K. GRABOWSKI

I nagr. Haagsche Post
1921



Mat w 2 posunięciach

L. 119 D. PRZEPIÓRKA

Algemeen Handelsblad
1917



Mat w 3 posunięciach

L. 120 K. PILTZ

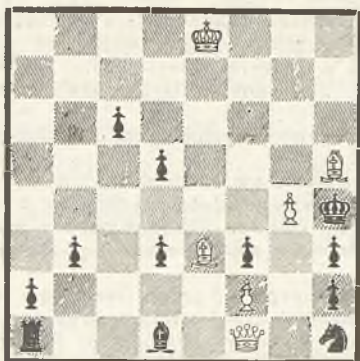
V nagr. Göteborg
1921



Mat w 3 posunięciach

L. 121. Dr. E. PALKOSKA, Praga

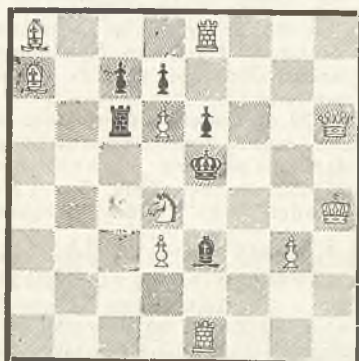
(Oryginalne)



Mat w 3 posunięciach

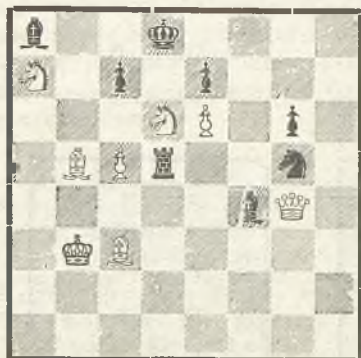
L. 123 E. i O. LORBER, Lwów

(Oryginalne)



Mat w 2 posunięciach.

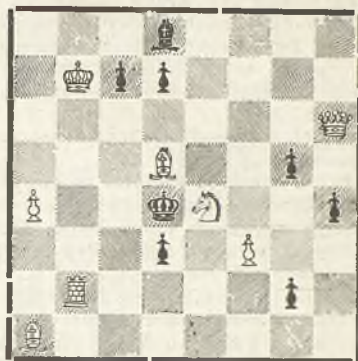
L. 125. Z. MARJENSTRAS,
Warszawa (Oryginalne)



Mat w 2 posunięciach

L. 122 E. LORBER, Lwów
poświęcone pamięci brata Oskara

(Oryginalne)



Mat w 3 posunięciach

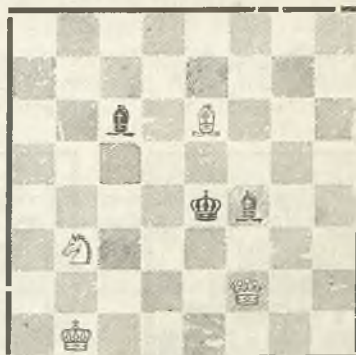
L. 124 T. PASIERBINSKI, Łódź.

(Oryginalne)



Mat w 2 posunięciach

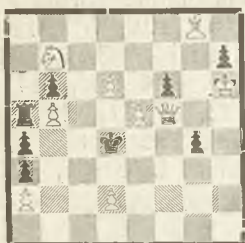
L. 126 T. PAWŁOWSKI, Warszawa
(Oryginalne)



Mat w 2 posunięciach

L 127. N. MAŁACHOW

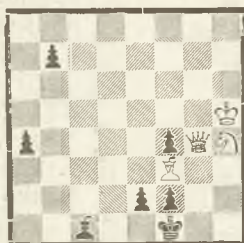
I nagr. Szachmaty
1927, II.



Mat w 3 posunięciach

L 128 S. KRJUCZKOW

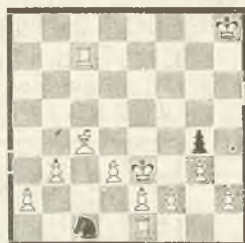
II nagr. Narodni Poli-
tika 1927



Mat w 3 posunięciach

L. 129 J. HARTONG

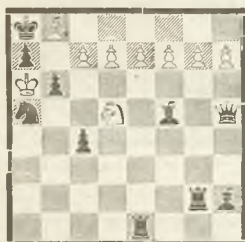
Tijdschrift 1927.



Mat w 3 posunięciach

L 130 H. WEENINK I
J. HARTONG

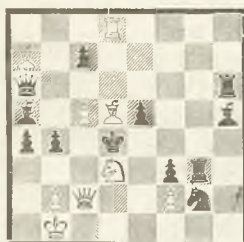
I-II nagr. ex-aequo



Mat w 2 posunięciach

L. 131 L. A. ISSAEFF

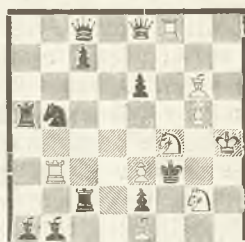
§I-II nagr. ex-aequo



Mat w 2 posunięciach

L. 132 O. NAGY

V. nagr.



Mat w 2 posunięciach

W zadaniu L. 109 (T. Pawłowski) prosimy dodać czarnego piona na e7.

Nasze zadania.

Zwracamy przede wszystkim uwagę naszych czytelników na zadanie E. Palkoski, odznaczające się mistrzowską prostotą wykonania i strategiczną grą. Dalsze nasze oryginalne prace stanowią już pod względem konstrukcyjnym wielki krok naprzód, szczególnie praca Lorbera odznaczająca się dobrym wstępem, oraz kompozycja L: 125 o zwartej idei technicznej.

Z pośród przedruków wybija się na czoło konkurs L'Echiquier o niezwykłej wprost jakości, tak ideowej, jak konstrukcyjnej. Prócz tego zwracamy uwagę na ciekawie przeprowadzony pomysł Hartonga o kon-

strukcji wprost klasycznej. Pierwsze trzy polskie prace są międzynarodowej klasy, dwuchodówka Grabowskiego do dziś o współczesnym obliczu, praca Przepiórki absorbuje niezwykłą analogiczną grą, wreszcie ostatnia jest bodaj, czy nie najlepszym pomysłem trzychodowym młodszego warszawskiego szachisty.

Dnia 25 marca b. r. zmarł w Warszawie bardzo dobrze zapowiadający się talent kompozycyjny Oskar Lorber. Pomimo śmierci w tak młodym wieku zdążył już sobie zdobyć miejsce w kompozycji, a do najlepszych wyników należy zdobyć 2 pochwały razem z bratem Emanuelem na międzynarodowym

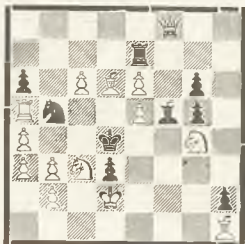
konkursie Wiener Schachzeitung w roku 1925. Zmarły pozostawił kilka dobrych pomysłów dwuchodowych, z których jedną mało znaną reprodukowujemy.

Cześć jego pamięci.

L. 133 † O. LORBER

L w ó w

Wiek Nowy V. 1926.



Mat w 2 posunięciach

Polska kompozycja zdobywa sobie coraz więcej terenu międzynarodowego. Ostatnio Eustachy Wolański, lwowianin, zdobył pierwszą nagrodę na międzynarodowym turnieju studjów „Revisty de sah” w Rumunji, przyczem drugą nagrodę zdobył Rinck a trzecią Kosek. Winiszujemy autorowi serdecznie zaszczytnego wyróżnienia.

L. 134. E. WOLAŃSKI

G. Śląsk

I nagr. na konk. „Revisty de sah 1927.”



Biały zaczyna i remizuje.

Niezwykły temat był treścią ostatniego konkursu Essener Anzeiger rozstrzygniętego niedawno. W turnieju brały udział zadania „White to play”, które po pierwszym ruchu zamieniały się znowu w pozycje

White to play, tylko, że w drugiej kompozycji pierwszy ruch nie mógł być powrotem na poprzednie stanowisko. Z pośród 32 zadań sędziowie Krämer i Massmann wybrali: I Berhausen: B: Kh1, Hf6, Wf2, f4, Gf1, g7, Sd1, g1. P: b2, b3, h2, h3 (12) Cz: Kd4, We5, Ge4 Sg6, h4 Pc5, d5, d3, f5, f3, f7 (11) 2+. II. G. May. Wzmianki zaszczytne zdobyli 1. M. Wróbel 2. L. Szasz, 3. J. R. Neukomm, specjalną nagrodę Szasz.

L. 135. M. WRÓBEL
Warszawa

1. wzm. zaszc. konk.
„Essener Anz. 1927”.



Mat w 2 posunięciach

Na czeskim konkursie „Narodni Politika” sędzia Dr. Palkoska przyznał zadaniu A. W. Mongrediena wzmiankę zaszczytną. Już sam fakt przyznania wyróżnienia zadaniu niemieckiego stylu mówi o wysokiej wartości kompozycji. Jest to niezwykle oryginalnie pojęta gra tempowa z równoczesnem uwolnieniem linji.

L. 136.
A. W. MONGREDIEN
Wzm. zaszc.
„Narodni Politika
1927.



Mat w 3 posunięciach

Siła agresywna rozdzielonych pionów. prawo 7-ki.

przez **ANDRÉ CHERON**

l'Echiquier Mai 1928.

W swojej świetnie prowadzonej rubryce w l'Eclairer du Soir podaje Georges Renaud zakończenie partii, granej w ostatnim turnieju w Berlinie.

Czarne A. NIMZOWICZ



Białe: STOLTZ

W powyższej pozycji Nimcowicz zagrał: 1)... g5—g4! „posunięcie zadziwiające: i tak głęboko obmyślane” mówi Renaud „że białe wpadają od razu w zasadzkę, nie widząc, że po wymianie wież, mają końcówkę przegraną.”

2) Wd3—d2? (fatalna omyłka)

Wb2×d2

3) Ke1×d2 f5—f4!

4) g3×f4† Ke5—d6!!

Renaud dodaje tutaj: „dalszy ciąg partii jest łatwo zrozumiały, o ile się zna końcówki pionowe (patrz: Traité complet d'André Chéron, są tam one świetnie opracowane). Król czarny wchodzi w kwadrat niebezpiecznych pionów i żaden z nich nie jest groźnym, bo czarne piony dochodzą wcześniej”.

II



Rzeczywiście, w książce mojej na 23 stronie podałem własnego układu studjum II.

Ustawienie białych pionów ma na celu unieruchomienie czarnego króla. Czarne piony, nie tylko bronią się same przez się, lecz dochodzą do 8-go pola nawet bez pomocy króla, a to dlatego, że są one na 5-ej linii i rozdzielone przez 2 pola. Gdyby były one w odstępnie 1-go pola, końcówka byłaby remisową, przestawmy np. piona h4 na g4. Król biały chodzi po g2 i g3, król czarny po a7 i b6 i partja jest nie do wygrania.

Przesuńmy teraz czarne piony oraz białego króla o jedną linię wyżej. Jak to zaznaczyłem w podręczniku, role się teraz zmieniają i białe wygrywają. Król biały zdobywa obydwie piony, a potem prowadzi swojego do 8-ej linii. Gdyby czarne piony były rozdzielone tylko przez 1 pole — zrobiłoby remis.

Ustaliłem już uprzednio w podręczniku, że dwa rozdzielone piony mogą się bronić skutecznie przeciwko królowi i to w większości wypadków. Nie mam więc zamiaru powracać do tej kwestji, zaznaczam tylko, że z tego nie wynika bynajmniej, aby takie piony wygrywały zawsze bez pomocy króla. Przeciwnie, często to pomoc jest im niezbędna, a mogą one oczekiwać jej na zasadzie swej siły obronnej. Jeżeli z jakiegokolwiek przyczyny król nie może im pomóc, ich siła napastnicza może być zneutralizowana przez nieprzyjacielskiego króla i pochód ich zostanie wstrzymany.

Celem niniejszego artykułu będzie ustalenie prostego i łatwego do zapamiętania prawidła, które-

by, z pierwszego wejrzenia na daną pozycję, pozwoliło określić, czy rozdzielone piony same przełamują opór króla, czy też potrzebują ku temu pomocy.

W niżej podanych diagramach czarny król nie figuruje; przypuszcza się, że został unieruchomiony w jakikolwiek sposób.

III



Czarne piony przechodzą bez pomocy króla. Jeżeli przestawimy pion c6 na d6 — partja będzie remis. Król biały wstrzymuje o bydwa piony, mianowicie:

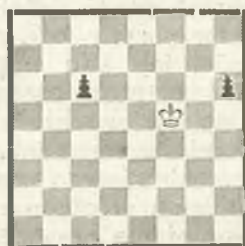
1. Kf5—f6 d7—d6!
(jeżeli 1.... d7—d5 to 2. Kf6—e5 i K×P)

2) Kf6—f5 (jedyna obrona)
h7—h6

Kf5—f6 albo f4
i król chodzi po f5, f6 lub f4 aż do chwili, dopóki jeden z pionów nie wejdzie na 4-tą linję; wtenczas zabiera obydwu.

Powyższe studjum poucza nas że dwa piony na początkowych swoich miejscach wygrują tylko wtedy, jeżeli są rozdzielone co najmniej przez 4 pola.

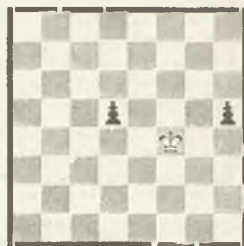
IV.



Czarne piony przechodzą same, przestawmy teraz piona c6 na d6. Król biały chodzi po polach f5 i f6 i piony nie przechodzą.

Tak więc dwa piony na trzeciej linji wygrują, o ile są rozdzielone co najmniej przez 4 pola, interwał jest więc między nimi ten sam co i w poprzednim wypadku.

V.



Piony przechodzą same. Przestawmy piona d5 na e5 i postawmy króla na g3 — piony giną.

Tak więc dwa piony na czwartej linji wygrują, o ile one są rozdzielone co najmniej przez 3 pola.

VI.



Piony przechodzą same. Przestawmy piona e4 na f4; partja będzie remis: 1) Kg2—f3, h4—h3!

2) Kf3—f2 a następnie f3 i t. d.

Tak więc, dwa piony na 5-ej linji wygrują, o ile one są rozdzielone co najmniej przez 2 pola.

VII.



1)... Kb7—a8, 2) Kg1—f1, h3—h2 i wygr. albo 2) Kg1—h1, f3—f2 i wygr.

Tak więc dwa piony na 6-ej linii wygrywają o ile są rozdzielone conajmniej przez 1 pole.

Wniosek.

Siła agresywna rozdzielonych pionów zależną jest w równej mierze od interwału, który je dzieli jak i od stopnia zaawansowania na szachownicy, t. j. od liczby linii, na której one stoją.

Te dwa czynniki są związane z sobą prawem 7-ki, które jest nowością w teorii.

Prawo 7-ki.

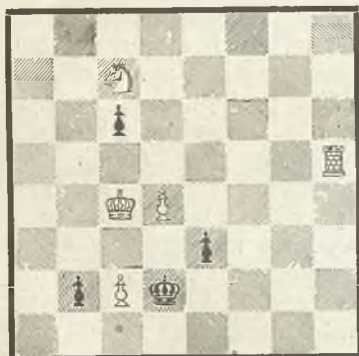
Dwa rozdzielone piony dochodzą do 8-ej linii, bez pomocy króla, jeżeli ilość pól, która je dzieli plus liczba linii, na której one stoją, dają w sumie cyfrę 7. — Jeżeli suma przewyższa tą krytyczną cyfrę — piony przechodzą a fortiori, jeżeli jest niższą od niej — zostają wstrzymane.

To правило posiada tylko jeden wyjątek: dwa piony na 2-ej linii przechodzą nawet wówczas, gdy są rozdzielone tylko przez 4 pola. Interwał dla pionów na zasadniczej pozycji jest więc ten sam, co i dla pionów na 3-ej linii. (patrz diagram III).

STUDJA.

W. JASKÓŁKA

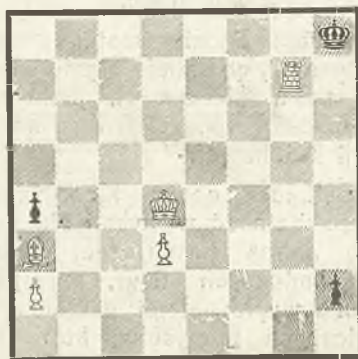
(Oryginalne)



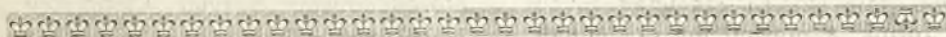
Biały zaczyna i remizuje

A. AKERBLÖM

II nagr. Moravski-Slezsky denik 1927



Biały zaczyna i wygrywa



M. WRÓBEL, Warszawa.

Klasyczna szkoła zadaniowa

(Rzecz o kompozycji trzechodówek).

Biorąc klasycyzm, jako podstawę zasadniczą dla kompozycji zadaniowej musimy zdać sobie sprawę z tego, co to jest klasycyzm i jakie jest jego istota.

Klasycyzmem nazywamy ten kierunek literacki, który jakkolwiek myśl chce ubrać w czystą szatę formalną, chce stworzyć prawdziwe dzieło sztuki wolne od słabostek indywidualnych twórcy. Szlachetna forma utworzona na wzór pewnych estetycznych wskazań oto pierwsza reguła klasyczności. Lecz nie sama forma jest treścią zadania, forma to mniej, lub więcej świetna wystawa technicznej doskonałości twórcy i sama, jako taka nie może panować w kompozycji, należy ją postawić na jednym poziomie z ideą, czy koncepcją; te dwa czynniki tworzyć dopiero mają ten ideał do którego dążyć powinni wszyscy kompozytorzy. Harmonia myśli i formy w doskonałym tego słowa znaczeniu to szczyt twórczości literackiej każdego bez wyjątku klerunku pracy.

Co więc będzie istotną cechą klasycyzmu?, co nadaje piętno wielkości temu kierunkowi, jakie są estetyczne mierniki tego typu kompozycji szachowej?

Zasadniczą cechą klasycyzmu jest szlachetność w wykonaniu pomysłu, niema jarmarcznej ciżby nieekonomicznych figur, ani potrząsania wypłowiałemi gałgankami technicznych pomysłów, które są łatwe do nabycia, a przeniesione do zadania przyjmują się łatwo i tworzą banalny oleodruk, zamiast dzieła sztuki. Szlachetność wykonania pomysłu to stosunek myśli do formy, a powiedzmy dokładniej

stosunek osiągalnego pomysłu do wykonania.

Takie powinno być nasze stanowisko względem klasycznej kompozycji, a teraz zastanówmy się nad istotną cechą formalną tej szkoły.

Tak więc wyeliminowaliśmy z problemu dwie zasadnicze części składowe, które nazwaliśmy ideą i formą. Przy bliższej analizie spostrzegamy, że dwie te części składowe, jakkolwiek nie są organicznie z sobą związane, mają jednak wiele wspólnych wiązań, a zerwanie tych nici groziłoby dysproporcją tych dwu czynników. Teraz postawmy sobie pytanie: co to jest idea?, co rozumiemy przez to pojęcie, czego żądamy od niej, jest bowiem to rzeczą pierwszorzędno znaczenia.

Ideą zwać będziemy każdy mniej, lub więcej oryginalny obraz głównej gry, jaki chcemy przedstawić w zadaniu. Będą więc idee różnego rodzaju, więc pomysły natury strategiczno-kombinacyjnej, lub koncepcje techniczne, w każdym razie musi to być pewna ściśle określona myśl. Części składowe takiej idei problemowej są różnej natury, więc wypadnie wkrótce zastanowić się nad niemi. Więć w pierwszym rzędzie zagadnienie wstępnego ruchu, który ma dziś ogromne znaczenie w kompozycji, następnie tematowe zbudne rozwiązania, podnoszące świetność pierwszego ruchu, organicznie dobre powiązanie głównych odmian, oto naczelnne postulaty konieczne w każdej poważniejszej idei zadaniowej. Brak, któregokolwiek z tych czynników niszczy pełnię barmonji wewnętrz-

nej, wytwarza pewną oschłą sztuczność, której nie zawsze potrafią uniknąć nawet poważniejsze firmy. W każdym wypadku uważa się za zaletę pewne subtelne położenie nacisku na jedną z tych części składowych, która nam mówi i silniej akcentuje zasadniczą pointę autora, któremu głównie chodziło, czy o efekt wstępu, czy o niezwykłość gry.

Tak więc główną i zasadniczą cechą ideowej koncepcji będzie stworzenie pomysłu gry głównej z dobrym wstępem i złudnemi tematowemi rozwiązaniami.

Druga część kompozycji to stro-
na techniczna pracy, to wykonanie nakreślonej idei według prawideł estetycznych: „lege artis”. Tutaj również możemy wydzielić pewne części składowe łatwo dostrzegalne, które mają za zadanie dać wzorową oprawę techniczną założeniu. W pierwszym rzędzie zwrócimy uwagę na rzecz najbardziej zewnętrzną, to jest na pozycję, na układ pracy. Powinien on być lekki i miły; należy zaś zawsze unikać teoretycznie niemożliwych pozycji jakieby zająć nie mogły w grze praktycznej. Zadanie o defekcie pozycyjnym nie może stać się klasycznym dziełem kunsztu zadaniowego.

Główna jednak waga wykonania technicznego kompozycji spoczywa na tak zwanych matach wzorowych. Jednostką wzorową zwać będziemy czystą i ekonomiczną siatkę matową. To co rozumiemy przez ekonomję jest rzeczą powszechnie znaną; żądamy, by czysta siatka matowa była złożona ze wszystkich białych figur znajdujących się na szachownicy z wyjątkiem króla i pionów. W zadaniu powinny być trzy takie wzorowe maty stanowiące grę główną.

Mówiąc o technice wypada też wspomnieć o niektórych ułatwieniach, a do takich sposobów technicznych należy dosyć zręczny sposób usuwania nieekonomicznych figur przez tak zwane oczyszczanie siatki matowej. Mając jedną zbędną figurę, która niweczy całą pracę, autor w groźbie: jako dowolny ruch czarnych wybiera bicie statysty, lub uwolnienie pola zajmowanego przez drugą, stwarzając w ten sztuczny sposób czystą siatkę matową.

Zrozumiemy teraz całą wartość techniki, skoro wytworzymy sobie taki pogląd na klasyczny styl zadaniowy. Praca, która przejdzie zwycięsko przez taki szereg wymagań i postulatów nabiera cech prawdziwie poważnej kompozycji.

Zaznajomiwszy się ogólnie z temi dwiema organicznemi częściami kompozycji, przypatrzmy się jeszcze tym wspólnym cechom, które stanowią wiązanie, są to odrębności nieraz charakterystyczne, nadające specjalne piętno kompozycji. Znajdziemy tu kilka momentów odnoszących się, tak do treści, jak i formy, więc jednolitość gry, która może równie dobrze wpływać z idei, jako pomysł obrony czarnych jedną figurą np. na polach f3, f4, f5, lub tak samo może powstać zupełnie dobrze z punktu widzenia czysto technicznej natury. Tak samo wielka różnorodność siatek matowych, tak dobrze może być do pewnego stopnia ideą, jak również tylko technicznym manewrem układającym.

Tak mniej więcej wygląda prawdziwie klasyczny twór trzy i czterochodowy; ma on, jak widzimy oprócz idei pewne wymagania techniczne, żąda umiejętnego wykonania pomysłu, dlatego stworzenia kompozycji jest rzeczywiście trudne i wymaga wiele pracy i wysiłku.

Stąd konieczną jest rzeczą za-

poznać się dokładnie z typem tego rodzaju zadań, to pierwszy krok do mistrzostwa, zdobyć technikę potrzebną w kompozycji, to drugi krok, tworzyć umiejętnie i z pełną świadomością tego co się tworzy, to trzeci krok, a wreszcie zapamiętać o wszystkim i opracowywać klasycznie nowe własne pomysły, odnaleźć swój własny styl zadaniowy, jest się wtedy skończonym kompozytorem. Ale ażeby zapamiętać, trzeba najpierw umieć, to jest konieczne.

A teraz te wszystkie cechy odnajdziemy na jednym przykładzie, sprawdzimy praktycznie dosyć nieraz kapryśną teorię. Jako przykład wziąłem umyślnie jedną ze swoich kompozycji, abym mógł tem łatwiej dojść do szczegółowej analizy.



Mat w 3-ch posunięciach.

Przypatrmy się pozycji. Jest ona teoretycznie możliwa, wcale lekka i ciekawie założona, pomimo obecności trzech pionów na linii h. Teraz przystępujemy do pierwszego zagadnienia, jaka jest idea tego zadania. Odpowiemy krótko: idea techniczna, gdyż przedstawia wędrówkę piona e4 na pola d5, e5, f5. Przypatrmy się rozwiązaniu. Wstęp Sc6. Ruch wstępny wcale zręcznie umotywowany, a ideowym złudnem rozwiązaniem jest Sf3, ruch pozornie silniejszy. Jaka jest groźba, rzecz to ważna, gdyż groźba to „spiritus movens” kompozycji tego typu. Ruch groźbowy jest trudny i tematowy 2, Hg7! Ke3 3. Hh6†. Jak widzi-

my mamy tu częściowe oczyszczenie siatki matowej, ale w tej pozycji jest ona raczej plusem, niż cechą ujemną. Mamy więc pierwszą wzorową jednostkę, gdyż wszystkie białe figury nawet król biorą udział w siatce matowej. Jakie są obrony; tych jest wiele, gdyż cicha groźba pozwala na szereg obron pośrednich. Więc Gd5 2. ed5† Kf5 3. Se7† Drugi mat wzorowy; pion przychodzi na pole d5, pierwsza organiczna część idei. Ge6 e5† Kf5 3 Se7† Trzeci mat wzorowy bardzo podobny do pierwszego, czarny zamyka swemu królowi pole e6. Pion biały na e5, druga część ideowa. Gg6 2 Se7! Gf5 3 ef5†! Czwarty mat wzorowy kończący zarazem pomysł, przytem użycie cichego posunięcia Se7 utrudnia odnalezienie idei. Wreszcie znajdziemy jeszcze pozornie piątą grę wzorową, której siatka matowa jest identyczna z pierwszą Sc5 2 Hd6† Ke3 3 Hh6† Taka jest treść kompozycji. Teraz zwróćmy jeszcze uwagę na pewną rzecz ściśle techniczną, w tym wypadku będzie to jednolitość gry. Polega ona na tem że grę główną tworzą ruchy gońca na okoliczne pola d5, e6, g6. To nadaje pracy zwartość. Również łatwo dostrzegalna jest nić wiążąca ideę z wykonaniem, występuje ona w tej pracy bardzo dokładnie, steszcza się ona w analogji. Na każdy ruch czarnego gońca następuje inny ruch piona białego e4. Ten kompleks silnie ze sobą powiązanych gier nazywać będziemy ośrodkiem problemu, groźba jest motorem akcji, a piąty mat jest raczej tylko ozdobnikiem technicznym i fotograficzną odbitką siatki groźbowej.

Taka jest analiza klasycznej kompozycji, a budując pracę wyjść musimy od pojedynczych momentów, by stworzyć wielką syntezę artystyczną, która zwie się problemem.