

ŚWIAT SZACHOWY

ORGAN POLSKIEGO ZWIĄZKU SZACHOWEGO.

Redaktor: D. PRZEPIÓRKA.

Redakcja i Administracja: Warszawa. Wierzbowa 8, w lokalu Warsz. Tow. Zwoleńników Gry Szachowej, tel. 82-13.

Prenumerata kwart. 2 zł. 70 gr. półrocz. 5.40, rocz. 10.80 wraz z przesyłką pocztową.

Numer pojedynczy 1 zł.

Konto czekowe P. K. O. 16.551

Redakcja czynna w poniedziałki i piątki od g. 7 do 10 wiecz.

25-letni jubileusz Łódzkiego T-wo Zwoleńników Gry Szach.

W roku bieżącym obchodzi Łódzkie T-wo Zwoleńników Gry Szachowej dwudziestopięcioletnie swego istnienia. Ponieważ Klub ten jest jednym z największych i najstarszych ze wszystkich klubów szachowych w Polsce i w murach jego kształcili się szachiści, którzy zdobyli sobie światową sławę, nie bez znaczenia będzie, jeżeli poświęcimy historii tego Klubu nieco miejsca w „Świecie Szachowym“.

Całe życie szachowe w Łodzi koncentruje się przed rokiem 1903 w jednej z cukierń łódzkich. To też tam powstała myśl założenia własnej placówki szachowej, co dzięki inicjatywie panów: generała K. Marakina, Ch. Janowskiego, S. Rozenblata, M. Weinreicha, H. Dyljona, Ch. Stillermana, I. Danzigera, oraz zmarłych już M. Grawego, R. Schatkego i I. Segaly urzeczywistnione zostało. Nowoutworzony Klub rozwinął intensywną działalność. To też ta szara, zamaterializowana, fabryczna Łódź, która pod względem sztuki tak mało szczyścić się może, stała się wówczas ośrodkiem życia szachowego w Polsce.

Już w pierwszym roku swego istnienia wysłał Klub swych przedstawicieli, Salwego i Rubinsteina, na turniej szachowy do Kijowa. Po powrocie tych mistrzów urządził się mecz między nimi, który kończy się nierozegraną. Odbywa się turniej handicap, z którego wychodzą zwycięzcami Salwe i Rubinstein.

W roku 1904 Klub zaprasza Czygorina, którego gra wywołuje duże zainteresowanie wśród szachistów Łódzkich. Poza tem odbywa się drugi mecz o mistrzostwo m. Łodzi pomiędzy Rubinsteinem i Salwerem, który młody Rubinstein wygrywa (+ 4, - 3, = 3).

W następnym roku klub deleguje Rubinsteina na turniej do Barmen, gdzie R. zdobywa sobie tytuł mistrza. Zaraz po tym turnieju gość

ci w Klubie Mieses, którego biją Salwe i Rubinstein. Na turnieju w Petersburgu 1906 r. bierze Salwe pierwszą nagrodę, zaś Rubinstein dzieli z Blumenfellem drugą i trzecią. Po tem świetnem zwycięstwie Salwego, stała się aktualną sprawa urządzenia meczu Czygorin-Salwe. Jakkolwiek Salwe w meczu tym uległ, to zwycięstwo wielkiego mistrza rosyjskiego nazwać można pyrrhusowem ($+ 6, - 5 = 4$ na korzyść Czygorina). Dochodzi też do skutku mecz-turniej czterech, w którym Rubinstein zdobywa pierwszą, Czygorin drugą, Flamberg trzecią, Salwe czwartą nagrodę.

W latach 1906 i 1907 odznaczają się w dwóch turniejach D. Daniuszewski, G. Rotlewi i A. Mund. Daniuszewski otrzymuje w obydwu turniejach drugą nagrodę (pierwszym był Rubinstein), Rotlewi zdobywa w drugim turnieju 3-cią. Mund zaś raz czwartą raz piątą, Wreszcie dochodzi tu do skutku 5-ty wszechrosyjski turniej. Wyniki: 1-szy Rubinstein, 2-gi Alapin, 3-ci Salwe.

Nie chcąc, aby tyle świetnych partji, rozegranych pomiędzy pierwszorzędnymi mistrzami, poszło w zapomnienie, klub wydaje w tymże czasie pod redakcją D. Daniuszewskiego i A. Munda swój „Pierwszy Almanach“. Almanach ten odzwierciedla historję rozwoju Klubu, a zarazem i jego młodych mistrzów.

Następnie Klub zaprasza Marshalla i urządza mecz-turniej trzech mistrzów. Zwycięża znów Rubinstein, drugą nagrodę otrzymuje Marshall, trzecią Salwe,

W roku 1912 odznacza się młodociany Regedziński, biorąc drugą nagrodę (pierwszą Salwe) oraz Hirszbajn i Rozenbaum. W meczu pomiędzy tymi ostatnimi współzawodnikami zwycięża Rozenbaum. Po tych zawodach zaproszeni zostają do Łodzi Bogolubow, Flamberg i Langleben, z którymi Łodzianie rozgrywają turniej. Wynik: 1-szy Bogolubow, 2-gi Flamberg, 3-ci Salwe, 4-ty Rozenbaum i Langleben. Nadto dochodzi do skutku mecz Bogolubow-Salwe, który wygrywa bardzo utalentowany Bogolubow w stosunku $5-3=2$ oraz mecz Langleben-Rozenbaum z wynikiem $+ 8 - 2$ na korzyść pierwszego.

Największą sensacją dla Klubu był jednak pobyt genialnego J. R. Capablanki, który dał seans gry jednocześnie, przegrywając z 25 partji tylko 2. W świetnie przeprowadzonej partji konsultacyjnej, w której przeciwko Capablance brało udział sześciu szachistów łódzkich, ze Salwem na czele zwycięża Capablanca. Następuje mecz-turniej czterech—Salwe bierze pierwszą, Rozenbaum drugą, trzecią Gottesdiener, czwartą nagrodę Hirszbajn.

W tragicznym w dziejach ludzkości roku 1914, życie szachowe w Łodzi zapowiada się bardzo ciekawie, Bawi tu Hromadka, Taubenhaus, rozegrany zostaje mecz Goldfarb—Rozenbaum z wynikiem remisowym. Zaproszony zostaje mistrz świata, dr. Emanuel Lasker, który z 30 jednocześnie rozegranych partji wygrywa 21, przegrywa 5 i remisuje 4. Rozenbaum bije Salwego w meczu w stosunku $+ 5, - 4 = 6$.

Wojna światowa odbija się naturalnie ujemnie na życiu szachowym. Dopiero w początku 1916 roku odbywa się turniej lokalny, w którym jednakowoż przyjmują udział tylko słabsze siły. Pierwszą nagrodę zdobywa Gottesdiener, drugą Hirszbajn. Następuje turniej pięciu z wynikiem — 1-szy Gottesdiener, 2 gi Salwe, 3-ci Rotlewi, mecz Faktor-Hirszbajn, który rozstrzyga Hirszbajn na swoją korzyść ($+ 4 - 2 = 4$). Wkrótce po tem wraca z niewoli austriackiej Regedziński, który już

odznaczył się w roku 1912. To też Klub korzysta z okazji i urządza turniej, w którym biorą udział najsilniejsi szachiści Łodzi. Salwe zdobywa pierwszą, Regedziński znowu drugą nagrodę. Nadto Klub zaprasza słynnego Rubinsteina. Znowu turniej, przyczem Rubinstein figuruje na pierwszym, Salwe na drugim, Regedziński na trzecim, Gottesdiener i Hirszbajn na czwartym i piątym, Faktor na szóstym miejscu.

W latach 1917—1918 wysuwa się na czołowe miejsce Regedziński. Faktor osiąga drugą, Salwe trzecią, Hirszbajn czwartą nagrodę. W następnym turnieju Regedziński znowu bierze pierwszą nagrodę, otrzymując tytuł mistrza, podczas gdy następne nagrody przypadają kolejno tymże samym uczestnikom, jak w poprzednim.

Następne lata znowu ujemnie się odbijają na życiu szachowem. Dopiero po inwazji bolszewickiej odbywają się dwa małe turnieje, w których pierwszą nagrodę otrzymuje Hirszbajn, przyczem Rozenbaum, Gottesdiener i Kolski figurują na dalszych miejscach. Nadto dochodzą do skutku dwa mecze Warszawa—Łódź, w których Warszawa bije Łódź, w pierwszym z dość dużą, w drugim jednak z nieznaczną przewagą.

W latach 1922-6 życie szachowe się wzmacnia. Odnacza się Kolski, biorąc pierwszą nagrodę przed Danuszewskim i dr. Szapirą. W meczu jednak bije Danuszewski Kolskiego w stosunku $+3-1=4$. Danuszewski rozgrywa mecz z mistrzem Łowckim, który kończy się nierozegranym. W mecz-turnieju Warszawa—Łódź pierwszą nagrodę zdobywa Flamberg. W turnieju kwalifikacyjnym dzielą pierwszą i drugą nagrodę Danuszewski i Gottesdiener, poczem deleguje się pierwszego na olimpiadę do Paryża. Gościem Klubu jest mistrz Sämisch, który daje dwa seanse à l'aveugle z wynikiem $+12=4$ i $+4-4$. W mniejszym turnieju wychodzi Mund jako zwycięzca, zaś drugą nagrodę otrzymuje Gottesdiener, trzecią Hirszbajn. Bawi tu mistrz Spielmann, którego seans gry jednocześnie kończy się z wynikiem $+7=12$.

Pomijamy tutaj imprezy, które niedawno miały miejsce i są jeszcze w pamięci wszystkich. Na szczególną uwagę zasługuje jednak 2-gi turniej szachowy o mistrzostwo Polski pod protektoratem marszałka Piłsudskiego, na który Klub, nie szczędząc kosztów, zaprosił też mistrzów Rubinsteina i dr. Tartakowera. Na uwagę zasługuje również wielka, bo z 7000 książek składająca się biblioteka dzieł szachowych, beletrystycznych i naukowych w pięciu językach. Przy bibliotece istnieje czytelnia czasopism bogato zaopatrzona w wydawnictwa periodyczne, krajowe i zagraniczne.

Oto w krótkich zarysach historia Łódzkiego T-wa Zwolenników Gry Szachowej, na czele którego kolejno stali: generał K. Manakin, Ch. Janowski, M. Grawe, M. Weinreich i S. Rozenblat. W pierwszym rzędzie dzięki inicjatywie i ofiarności tych panów Klub ten zyskał sobie sławę światową.

Partja № 107.

Mecz Salwe-Rubinstein 29. X. 1907 r.

Gioco-piano

Białe:

H. Salwe

1. e2—e4

2. Sg1—f3

Czarne:

A. Rubinstein

e7—e5

Sb8—c6

3. Gf1—c4

4. Sb1—c3

5. d2—d3

6. Gc1—e3

Gf8—c5

Sg8—f6

d7—d6

Gc5—b6

Żle byłoby 6 . . . 0—0 z powodu $G \times c5$ z następnem Gb5. W Karlsbadzie 1907 r. zagrał K.

Schlechter przeciw Salwemu G×e3
Białe w świetny sposób wygrały partję.

7. 0—0

Należało przedtem zagrać Hd2

7. . . . Gc8—g4

8. Sc3—d5

Wskutek przedwczesnej roszady
białe teraz nic lepszego nie mają

8. . . . Sf6×d5

9. Gc4×d5 0—0

10. h2—h3 Gg4—h5

11. g2—g4 Gh5—g6

12. Kg1—g2

Lepszem się wydaje Ge3—g5

Sf3—h4

12. . . . Hd8—e7

13. Hd1—e2 Kg8—h8

Ażeby na Gg5 odpowiedzieć
f7—f6

14. a2—a4 Sc6—d8

15. a4—a5 Gb6×e3

16. f2×e3 c7—c6

17. Gd5—b3 Sd8—e6

18. c2—c3 Se6—c5

19. Gb3—c2 d6—d5!

Z groźbą 20. Sc5×d3 i d5×e4

20. e4×d5 c6×d5

21. Sf3—h2 e5—e4

22. d3—d4 Sc5—d3

23. Gc2—b3 Wa8—d8

24. He2—d2

Białe zamierzają zagrać c3—c4
Odrzu tego posunięcia nie mogą
zrobić z powodu He7—b1

23. . . . f7—f5!

25. c3—c4 f5—f4!

26. c4×d5

Na 26. e3×f4 Czarne wygrałyby
zapomocą e4—e3.

26. . . . f4—f3†

Czarne zyskały na pozycji, przy-
czem odbierają piona z powrotem

27. Kg2—h1 He7—h4

28. Gb3—c4 Hh4×h3

29. Gc4×d3 e4×d3

30. Wf1—f2 Gg6—e4

31. Wa1—c1 Wf8—f6

32. Hd2—b4 d3—d2!



Białe groziły Hb4—e7. Świe-
tna odpowiedź Rubinsteina która u-
suwa groźbę Czarnych, wraz z na-
stępnem posunięciem czynią partję
tę jedną z najpiękniejszych kreacji
na szachownicy.

33. Wc1—d1

Jeżeli H×d2 to nastąpi Wh6,
z groźbą H×h2† 34. Kg1, Hg3†35.
Kf1, W×h2 35. W×h2 Gd3†27. H×d3.
Hh2 z wygraną dla Czarnych.

33. . . . Hh3—g3!

Jeśli Wh6 34. He7

34. Hb4—e7 Wd8—c8

35. Wf2×d2

Gdyby 35. Wd1×d2 to nastąpi
Wc1† 36. Wf1, W×f1†, 27. S×f1,
f2† i Hg1 mat,

35. . . . Hg3—e1†!

36. Wd1×e1 f3—f2†

37. He7×e4 f2×e1H†

38. Kh1—g2 He1×d2†

i białe poddały się.

Mecz ten wygrał Rubinstein w
stosunku +12—2=8

Uwagi P. Danuszewskiego

Partja № 108

Turniej w Łodzi 28—VII 1916 r.

Debiut hetmański

Białe: A. Rubinstein. Czarne:
J. Gottesdiener.

1. d2—d4 d7—d5

2. Sg1—f3 c7—c5

3. c2—c4 e7—e6

4. c4×d5 e6×d5

5. Sb1—c3 Sb8—c6

6. g2—g3 Sg8—f6

7. Gf1—g2 Gf8—e7

8. 0—0 Gc8—e6

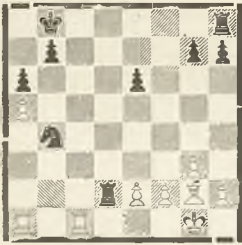
9. d4×c5! Ge7×c5

10. Gc1—g5

Ostatnio grywają częściej 10. posunięcie Sc3—a4, zalecane w swoim czasie przez dr. Tarrascha jako najlepsza obrona.

Podręcznik który nie przewiduje posunięcia Rubinsteina uważa partję czarnych za lepszą, ale po świetnem 13. b2—b4 białe otrzymują przewagę we wszystkich warjantach.

- | | |
|-------------|--------|
| 10. | d5—d4 |
| 11. Sc3—e4 | Gc5—e7 |
| 12. Gg5×f6 | Ge7×g6 |
| 13. b2—b4!! | a7—a6 |
| 14. a2—a4 | Sc6×b4 |
| 15. Se4×f6† | Hd8×f6 |
| 16. Hd1×d4! | Hf6×d4 |
| 17. Sf3×d4 | 0-0-0 |
| 18. Sd4×e6 | f7×e6 |
| 19. Wf1—c1† | Kc8—b8 |
| 20. e4—a5! | Wd8—d2 |



21. Gg2×b7!!

Pointa całej koncepcji!

- | | |
|-------------|---------|
| 21. | Kb8×b7 |
| 22. Wc1 b1 | Wd2—d4 |
| 23. Wa1—a4 | Wh8—b8 |
| 24. Wa4×b4† | Wd4×b4 |
| 25. Wb1×b4† | Kb7—c7 |
| 26. Wb4×b8! | |

Skutki tej zamiany trzeba było bardzo dokładnie obliczyć.

- | | |
|-------------|--------|
| 26. | Kc7×b8 |
| 27. f2—f4 | Kb8—c7 |
| 28. e2—e4 | h7—h5 |
| 29. e4—e5 | Kc7—c6 |
| 30. Kg1—f2 | g7—g6 |
| 31. h2—h3 | Kc6—b5 |
| 32. g3—g4 | h5×g4 |
| 33. h3×g4 | Kb5—c5 |

Niestety nie wolno bić na. a5!

- | | |
|------------|-------------|
| 34. Kf2—e3 | Kc5—c6 |
| 35. Ke3—e4 | Kc6—d7 |
| 36. f4—f5 | g6×f5† |
| 37. g4×f5 | e6×f5† |
| 38. Ke4×f5 | Kd7—e7 |
| 39. e5—e6 | Ke7—e8 |
| 40. Kf5—e5 | Ke8—e7 |
| 41. Ke5—d5 | Ke7—e8 |
| 42. Kd5—c6 | Ke8—e7 |
| 43. Kc6—b7 | Czarne pod- |

dały się.

Uwagi D. Danuszewskiego

Partja Nr. 109.

Łódź, 1917 r.

Deb jut hetmański

Białe: Czarne:

T. Regedziński H. Salwe.

- | | |
|-----------|---------|
| 1. d2—d4 | d7—d5 |
| 2. Sg1—f3 | Sg8—f6 |
| 3. c2—c4 | e7—e6 |
| 4. Sb1—c3 | Gf8—e7 |
| 5. Gc1—g5 | Sb8—d7 |
| 6. e2—e3 | 0—0 |
| 7. Wa1—c1 | a7—a6 |
| 8. a2—a4 | |

Białe nie dopuszczają do d×c4 i b5, Gb7 i c5.

- | | |
|------------|---------|
| 8. | b7—b6 |
| 9. Gf1—d3 | d5×c4 |
| 10. Gd3×c4 | Gc8—b7 |
| 11. 0—0 | c7—c5 |
| 12. d4×c5 | |

Na uwagę zasługuje He2.

- | | |
|-------------|--------|
| 12. | Sd7×c5 |
| 13. Hd1—e2 | Sf6—d5 |

Należało grać Sfe4.

- | | |
|------------|---------|
| 14. Gc4×d5 | e6×d5 |
| 15. Gg5×e7 | Hd8×e7 |
| 16. Si3—d4 | |

Białe mają wolną rękę, podczas gdy czarny G. jest zamknięty.

- | | |
|-------------|--------|
| 16. | Wa8—c8 |
| 17. Wf1—d1 | Wf8—d8 |
| 18. He2—g4 | g7—g6 |
| 19. h2—h3 | He7—e5 |
| 20. Sd4—f3 | He5—e6 |

21. Hg4—h4 f7—f5
 Groziło Sg5, lepiej było Se4.
 22. b2—b4 Sc5—e4
 23. Sc3×e4 f5×e4
 Oczywiście nie H×e4, ponieważ
 nastąpiłoby Hf6 i Wc7!!



24. Wc1—c7! Wd8—d7
 25. Sf3—g5 He6—e7
 26. Wc7×d7 He7×d7
 27. Sg5×e4 Hd7×a4
 28. Se4—f6† Kg8—g7
 29. Wd1—d4 Ha4—c6
 30. Hh4×h7† Kg7×f6
 31. Wd4—f4† Kf6—e5
 32. Hh7—g7†
 Czarne poddały się.

Uwagi D. Danuszewskiego.

Partja Nr. 110.

Łódź 1905 r.

Pionkiem królewskim

Białe: H. Salwe Czarne: Ch. Janowski

1. e2—e4 e7—e5
 2. f2—f4 Sb8—c6
 dla uniknięcia szablonu.
 3. Sg1—f3 d7—d6
 4. Gf1—c4

Gońca należałoby umieścić na b5, co bez szkody można by było uczynić jeszcze i w następnym posunięciu.

5. Gc4×e6 Gc8—e6!
 6. f4×e5 f7×e6
 d6×e5

Wzamian za podwójnego piona na linii e i czarne otrzymują ładną grę z otwartymi linjami dla działania figur.

7. d2—d3 Sg8—f6
 8. 0—0 Gf8—c5†
 9. Kg1—h1 0—0
 10. Sb1—c3 Sf6—g4
 11. Hd1—e2 Sc6—d4!
 Czarne sprężyscie prowadzą atak.
 12. Sf3×d4 Wf8×f1†
 13. He2×f1 Gc5×d4
 14. g2—g3 Hd8—e8!
 15. Sc3—d1 He8—h5
 16. h2—h4 Wa8—f8
 17. Hf1—e1 Sg4—f2†
 18. Sd1×f2 Hh5—f3†
 19. Kh1—h2 Gd4×f2

Białe poddały się. Ch. Janowski, były długoletni prezes Łódzkiego Klubu Szachowego nie tylko lubiał, ale, jak to widać z powyższej partji, dobrze rozumiał grę. Pod niniejszą miniaturową, z werwą zagraną partją mógłby się podpisać i jego zmarły brat, znakomity mistrz Dawid Janowski.

Uwagi D. Danuszewskiego.

Partja Nr. 111.

grana dnia 26. XII. 1917 r.

H i s z p a ń s k a

Białe:

Regedziński, Faktor, Hirszbajn

Czarne:

A. Rubinstein.

1. e2—e4 e7—e5
 2. Sg1—f3 Sb8—c6
 3. Gf1—b5 a7—a6
 4. Gb5—a4 Sg8—f6
 5. 0—0 Sf6×e4

Ostatnie posunięcie czarnych obecnie znikło z praktyki mistrzowskiej, gdyż zdaje się ono być korzystnym dla białych.

6. d2—d4 b7—b5
 7. Ga4—b3 d7—d5
 8. d4×e5 Gc8—e6

Dawniej grywano tu 8. a2—a4, na co czarne posunięciem Schlechtera Sc6×d4 otrzymują zadawalającą grę.

9. c2—c3 Gf8—e7
 10. Wf1—e1 0—0
 11. Sb1—d2 Se4—c5
 12. Gb3—c2 d5—d4!
 13. c3×d4

13. Sd2—e4 nie byłoby korzystnym dla białych: d4×c3, 14. Se4×c5 Ge7×c5, 15. Gc2—e4 Hd8×d1, 16. We1×d1 Wa8—d8!

13. . . . Sb6×d4
 14. Sf3×d4 Hd8×d4
 15. Hd1—h5! Sc5—d3!

Ostatnie posunięcie białych było niespodzianką dla Rubinsteina. Ślabiej grał Em. Lasker w partji z Tarraschem w Petersburgu w r. 1914, a mianowicie Sd2—b3, na co nastąpiło Sc5×b3! z dobrą grą dla czarnych.

15. . g7—g6 osłabiłoby zbyt pozycję czarnego króla, gdyż po 16. Hh5—h6 groziłoby już Sd2—f3—g5 i białe opanowałyby czarne pola.

16. Gc2×d3 Hd4×d3

Na 16. Sd2—e4? nastąpiłoby g7—g6, 17. Hh5—d1 Sd3×e1 18. Hd1×d4 Se1×c2×a1 jak to miało miejsce w partji Faktor—Regedziński, Łódź 1918 r.

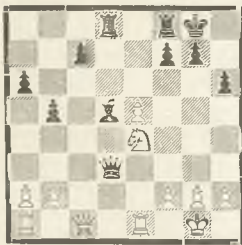
17. Sd2—e4! Wa8—d8?

Jeśli Ge7—b4, to 18. Gc1—d2 Gb4×d2, 19. Wa1—d1×d2.

18. Gc1—g5 Ge7×g5
 19. Hh5×g5! h7—h6?

Należało grać — jak pokazał Rubinstein po partji — Hd3—d4! Teraz czarne są osłabione na czarnych polach i białe opanowały ważny punkt c5.

20. Hg5—c1! Ge6—d5



21. We1—e3! . . .
 Subtelne posunięcie, które zmu-

sza czarnych do zamiany hetmanów (21. . . Hd3—c4! 21. Hc1×c4 i białe mają lepszą końcówkę).

Rubinstein to także widzi, nie przeczuwa jednak, że w razie uchylenia się od zamiany, grozi jeszcze większe niebezpieczeństwo...

21. . . . Hd3—d4?

22. Se4—f6†!

Tu Rubinstein myślał kwadrans czasu i poddał się. Na 22.... g7×f6, nastąpiłoby

23. We3—g3† Kg8—h7

24. Wg3—h3 i Hc1×h6;

jeśli zaś 22.... Kg8—h8, to 23. We3—h3 i przeciwko 24. Wh3×h6† i Hc1×h6 mat niema obrony.

Gdyby Rubinstein w 17-tym posunięciu zamiast Wa8—d8 zagrał Wf8—d8 to kombinacja białych byłaby niemożliwą. To też 17-te posunięcie czarnych należy uważać za błąd.

(Uwagi T. Regedzińskiego).

Partja Nr. 112.

H o l e n d e r s k a

Białe:

Czarne:

J. Winiawer

S. Rosenblat

- | | |
|-----------|--------|
| 1. d2—d4 | f7—f5 |
| 2. Sg1—f3 | Sg8—f6 |
| 3. c2—c4 | e7—e6 |
| 4. Sb1—c3 | Gf8—e7 |
| 5. g2—g3 | b7—b6 |
| 6. Gf1—g2 | Gc8—b7 |
| 7. 0—0 | 0—0 |
| 8. b2—b3 | . . . |

Lepiej było Hc2, Se4, Gd2.

- | | |
|------------|--------|
| 8. . . . | Sf6—e4 |
| 9. Gc1—b2 | Ge7—f6 |
| 10. e2—e3 | d7—d6 |
| 11. Hd1—c2 | Sb8—d7 |
| 12. Wa1—d1 | Hd8—e7 |
| 13. Sf3—d2 | Se4×c3 |
| 14. Gb2×c3 | Gb7×g2 |
| 15. Kg1×g2 | g7—g6 |
| 16. Wf1—e1 | e6—e5 |

Czarne dobrze rozegrały debiut i teraz biorą inicjatywę w swe ręce.

- | | |
|------------|----------|
| 17. d4×e5 | d6×e5 |
| 18. e3-e4 | f5-f4 |
| 19. f2-f3 | Wf8-f7 |
| 20. Sd2-b1 | Wa8-f8 |
| 21. Gc3-b2 | Sd7-c5 |
| 22. Gb2-a3 | f4×g3 |
| 23. h2×g3 | Gf6-h4!! |
| 24. Ga3×c5 | ... |

Niema rady, jeśli bowiem 24. g×h4, to W×f3. 25. Wf1, Hf6.

26. Sd2, Wf2†, 27. W×f2 H×f2†
28. Kh1, Wf3 i. wygrywają albo 26. W×f3, H×f3† Kg1, Wf4 i wygr.

25. Gc5-f2 Gh4×g3!

26. Gf2×g3

Nie wiele pomogłoby Wd3, gdyż Gh4†, Kh1 i W×f3.

26. ... Wf7×f3

Piękny finisz czarnych po nader pasywnej grze białych.

Uwagi: D. Danuszewskiego.



Djagram po 23 pos. białych.

Partja № 113.

Mecz Rotlewi — Salwe

Pionkiem hetmanskim

Białe:

G. Rotlewi

Czarne:

H. Salwe

- | | |
|-----------|--------|
| 1. d2-d4 | d7-d5 |
| 2. c2-c4 | e7-e6 |
| 3. Sb1-c3 | Sg8-f6 |
| 4. Gc1-g5 | Sb8-d7 |
| 5. Sg1-f3 | Gf8-e7 |
| 6. e2-e3 | d5×c4 |

Lepiej 6... a6, a d×c4 zostawić na wypadek Gd3

7. Gf1×c4 a7-a6

- | | |
|------------|--------|
| 8. a2-a4 | c7-c5 |
| 9. 0-0 | 0-0 |
| 10. Hd1-e2 | c5×d4 |
| 11. e3×d4 | Sd7-b6 |
| 12. Gc4-b3 | Wf8-e8 |
| 13. Wf1-e1 | Gc8-d7 |
| 14. Sf3-e5 | Wa8-c8 |
| 15. Gb3-c2 | Sb6-d5 |
| 16. Sc3×d5 | |

Początek kombinacji, obliczonej na daleką metę. Na 16... e6×d5 nastąpiłoby 17. G×f6 G×f6. 18. G×h7†

- | | |
|-------------|--------|
| 16. | Sf6×d5 |
| 17. Gc2×h7† | Kg8×h7 |
| 18. He2-h5† | Kh7-g8 |
| 19. Hh5×f7† | Kg8-h7 |
| 20. Wa1-a3 | |

Pointa!

20. Sd5-c3

Jedynie! gdyż po G×g5 21. Wh3 Gh4 (Gh6 22. W×h6) 22. Hh5 Kg8 23. W×h4 białe wygrywają.

- | | |
|------------|---------|
| 21. We1-e3 | Sc3-e2† |
| 22. We3×e2 | Ge7×a3 |
| 23. H7-h5† | Kh7-g8 |



24. We2-e4! Hd8×g5

Niema innej rady. Białe grożą Hf7† i w następnym posunięciu mat. Wrazie 22. h4 Wc1† 25. G×c1 Ge7 następuje 26. We3 B. wygr.

- | | |
|-------------|--------|
| 25. Hh5×g5 | Ga3-e7 |
| 26. Hg5-f4 | Gd7×a4 |
| 27. Hf4-f7† | Kg8-h7 |
| 28. h2-h3 | Ga4-d1 |
| 29. f2-f3 | Ge7-f6 |
| 30. Se5-d7 | Gf6-g5 |

31. Hh7—h5†! Gg5—h6
32. Sd7—f6†!

Efektowne zakończenie ładnie przez Rotlewego rozegranej partji

32. g7×f6

33. Hh5—f7† Kh7—h8

34. We4—h4

Czarne poddały się.

Mecz ten zakończył się zwycięstwem Salwego w stosunku +9—4=3, natomiast już w następnym roku młody, bardzo utalentowany Rotlewi pobił Salwego w stosunku +3—2=5.

Uwagi D. Danuszewskiego.

Partja № 114.

Łódź 11 styczeń 1917 r.

H o l e n d e r s k a

Białe:

Czarne

H. Salwe

T. Regedziński

- | | |
|-----------|--------|
| 1. d2—d4 | f7—f5 |
| 2. c2—c4 | e7—e6 |
| 3. e2—e3 | Sg8—f6 |
| 4. Gf1—d3 | b7—b6 |
| 5. Sg1—e2 | Gf8—d6 |
| 6. Sb1—c3 | Gc8—b7 |
| 7. f2—f3 | 0—0 |

Można było zagrać 7. Sh5 i na 8. 0—0 Hh4 9. g3 S×g3 10. h×g. G×g3 11. S×g3 H×g3† forsować remis.

- | | |
|-------------|--------|
| 8. 0—0 | Sb8—c6 |
| 9. a2—a3 | a7—a5 |
| 10. e3—e4 | f5×e4 |
| 11. Sc3×e4 | Sf6×e4 |
| 12. Gd3×e4! | Hd8—h4 |
| 13. g2—g3 | Hh4—h5 |
| 14. f3—f4! | Wa8—b8 |

Białe wykazują zdrowe zrozumienie pozycji. Czarne nieprodukcyjnie tracą czas.

- | | |
|-------------|--------|
| 15. Hd1—c2 | Sc6—e7 |
| 16. Ge4×b7 | Wb8×b7 |
| 17. Hc2—e4! | Wb7—b8 |
| 18. Gc1—d2 | Se7—c6 |

- | | |
|------------|-----------|
| 19. Gd2—c3 | Gd6—e7 |
| 20. Wa1—d1 | WbE—e8 |
| 21. Kg1—g2 | Ge7—f6 |
| 22. Se2—g1 | Sc6—d8 |
| 23. Sg1—f6 | d7—d6 |
| 24. He4—d3 | Sd8—f7 |
| 25. Wd1—e1 | Hh5—f5 |
| 26. Hd3—e2 | We8—e7 |
| 27. S3—e2 | Hf5—c2 |
| 28. Sd2—e4 | |

Stary mistrz prowadzi partję w stylu swego najlepszego okresu.

- | | |
|-------------|--------|
| 28. | Hc2×e2 |
| 29. We1×e2 | Sf7—d8 |
| 30. Wf1—e1 | We7—d7 |
| 31. d4—d5! | Gf6×c3 |
| 32. Se4×c3 | e6×d5 |
| 33. c4×d5 | c7—c6 |
| 34. We2—d2 | c6—c5 |
| 35. Wd2—e2 | K3—f7 |
| 36. a3—a4 | h7—h6 |
| 37. Sc3—b5 | Kf7—f6 |
| 38. b2—h3 | Kf6—f7 |
| 39. h2—h4 | Sd8—b7 |
| 40. We2—e4 | Wf8—b8 |
| 41. h4—h5 | Sb7—d8 |
| 42. We4—e8 | Wb8—b7 |



- | | |
|-------------|-----------|
| 43. We8—e6! | Kf7—g8 |
| 44. We6—e8† | |

Jeżeli 44. W×d6, to W×d6 45. S×d6 Wd7, a na 44 S×d6 czarne odpowiadają S×e6.

- | | |
|---------------------------------|---------|
| 44. | Kg8—h7 |
| Na 44. Kf7 nastąpiłoby 45. Wh8. | |
| 45. g3—g4 | g7—g6 |
| 46. h5×g6† | Kh7×g6 |
| 47. Kg2—g3 | Kg6—f6 |
| 48. Kg3—f2 | h6—h5 |
| 49. g4—g5† | Kf6—f5 |
| 50. Kf2—f3 | Sd8—f7 |
| 51. We8—e6 | Sf7×g5† |
| Inaczej 52. Wf6† | |

52. f4×g5 Kf5×g5
 53. We1—g1† Kg5—f5
 54. We6—g6! Czarne poddały się.
 Uwagi D. Danuszewskiego.



Z okazji 25-lecia Duńskiego Związku Szachowego przedrukowujemy krótką partię z pięknie wydanej czasopiśmie „Skackbladet”.

Turniej w Stockholmie 1912.

Białe: J. Giersing
 Czarne: Dr. Olland

- | | |
|-----------|---------|
| 1. e2—e4 | e7—e5 |
| 2. Sg1—f3 | Sb8—c6 |
| 3. Gf1—c4 | Gf8—c5 |
| 4. c2—c3 | Sg8—f6 |
| 5. d2—d4 | e5×d4 |
| 6. c3×d4 | Gc5—b4† |
| 7. Sb1—c3 | Sf6×e4 |
| 8. 0—0 | Se4×c3 |
- Po 8. . . G×c3 nastąpi 9. d5
- | | |
|-------------|---------|
| 9. b2×c3 | d7—d5 |
| 10. c3×b4 | d5×c4 |
| 11. Wf1—e1† | Sc6—e7 |
| 12. Hd1—e2 | Gc8—e6 |
| 13. Sf3—g5 | Ge6—d5? |

- Błąd. Należało grać 13... Dd7
 14. b4—b5! Ke8—d7
 Biały grozi decydującym posunięciem Ga3. Czarny próbuje uciekać królem, ale musi się to nie udaje.
 15. Sg5×f7! Gd5×f7
 16. He2—g4† Kd7—e8

Król musi wracać. Po 16... Kd6 nastąpi mat w 4-ch posunięciach przez 17. Gf4† etc.

17. Gc1—a3 Hd8—d5

Niema ratunku dla czarnych.

- | | |
|-------------|--------|
| 18. We1×e7† | Ke8—d8 |
| 19. Hg7—f4 | Wa8—c8 |
| 20. We7×f7 | c7—c5 |
| 21. d4×c5 | Wh8—e8 |



22. Hf4—g5†! czarne poddały się.

Ciekawe pozycje.

I.

Czarne: A. Rubinstein.



Białe: G. Rotlewi

w partii granej w V turnieju w Łodzi w 1907 powstała niniejsza pozycja, kombinacja zaś którą Rubinstein przeprowadził, należy do naj-

wspanialszych w literaturze szachowej.

20... Sf6—g4! z całą kolekcją grózb, Hh4, Sf2 i Sh2. Analiza wykazuje, że Białe nie miały już żadnej obrony:

I. 21. G×h7† K×h7 22. H×g4 Wd2.

II. 21. h3, Hh4. 22. H×g4 H×g4 (22. Ge4 W×c7) 23. h×g, W×d3 i wygrywają.

III. 21. H×g4 W×d3 22. Se2 (Wac1 Wd2) Wc2 23. Gc1 (23. Wah1. Wdd2) g7—g6! i h7—h5.

IV. 21. Se4 Hh4 22. h3 W×d3 23. H×d3 G×e4 24. H×e4 i Sf2† 21. Gd3—e4 He7—h4!!

22. g2—g3
 Jeżeli 22. h3, to W×c3 23. G×c3 G×e4 24. H×g4 (24. H×e4 Sf2†) H×g4 25. h×g W×d3 i wygrywają.

22. Wc8×c3!!

Piękna kombinacja!

23. g3×h4 Wd8—d2!!

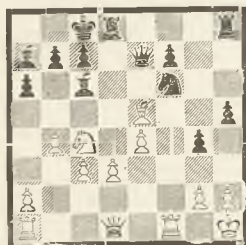
24. He2×d2 Gb7×e4†

25. Hd2—g2 Wc3—h3!!

B. poddały się.

II.

Czarne: Z. Rozenblat.



Białe: S. Rozenblat (bez skoczka).

Zwykle w partjach z przeddatkiem spodziewamy się ładnych i ostrych kombinacji ze strony dającego fory. Są jednak wyjątki.

19. Sf6—e4!

20. Hd1—e1

Po 20. G×h8 partja miałaby następujący przebieg: 20. G×h8 Hh4. 21. Ge5, g3. 22. h3 H×h3!! g×h. Sf2 i S:h?

21. Wd8×d3!!

Końcowa gra ze strony młodego szachisty (syna p. prezesa Klubu Łódzkiego) wykazuje niepowszedni talent kombinacyjny.

21. Ge5×h8 Se4—g3†

22. h2×g3 He7—h4†

23. g3×h4 Wd3—h3 mat!

W następnej pozycji białe rozegrały końcówkę wykorzystując dobrze pozycję „zugzwangową”.

III.



Białe: A. Mund.

1. Wg6, Kh4 2. Wg3, Kh5 3. Kf3, Kh4 4. Kf4 Kh5 5. Wg† Kh6 6. Wg5 Kh7 7. Ke5, Kh6 8. Kf6 Kh7 9. Wg6 Kh8 10. Wg7 i wygrywa piona g2 i partję.

IV.



Ta niezwykle ciekawa pozycja wydarzyła się również A. Mundowi przyczem wspaniałe echo w grzechy z tej pozycji wysokiej klasy końcówkę.

Białe zaczyna wygrywa.

1. Hc7, Kf8 2. Hd7, Kg8 3. He7 Kh8 4. Hf7, Wa4† 5. Kb3, Wc4 6. Hg6, c5 7. Hf7 (7. He8† Kc8. Hb5 Wb4!) Wb4† 8. Kc3, Wc4† 9. Kd3, Wd4† 10. Ke3 i białe wygrywają, gdyż po Wb4 nastąpi Hf8† i H×c5, a po Wc4 He8† i H×b5.

1... Wa4† 2. Kb3, Wc4 3. Hg7! Kd8 4. Hf7, Kc8 5. He7, Kb8 6. Hd7, Ka8 7. Hc7 i białe wygrywają, gdyż, albo król przechodzi na b6, albo piony, lub wieża giną.

KRONIKA

Turniej w Scarborough zakończył się dosyć niespodziewanym zwycięstwem W. Wintera 7 p., przed Collem 6 p., Michelem 5½ p. Wśród nienagrodzonych znaleźli się Saunders, Thomas, Yates po 5 p. Buerger i Menchik 4½ p., Schubert 2½ p.

i Wenman 0, Należy podkreślić doskonały wynik panny Menchik, która uzyskała 50⁰/o! Poniżej przytaczamy piękną partję, jaką mistrzyni świata wygrała z Yatesem.

Białe: Menchik, Czarne Yates, 1. d2—d4, Sg8—f6 2. c2—c4, g7—g6 3. g2—g3, Gf8—g7 4. Gf1—g2, 0—0 5. e2—e4, d7—d6 6. Sg1—e2, Sb8—c6 7. 0—0, e7—e5 8. d4—d5, Sc6—b8 9. Sb1—c3 Sb8—d7 10. h2—h3, a7—a5 11. Kg1—h2, Sd7—c5 12. Gc1—e3, b7—b6 13. Hd1—d2, a5—a4 14. Wa1—b1! Sf6—h5 15. b2—b4, a4×b3 ep. 16. e2×b3, f7—f5 17. f2—f4, f5×e4 18. b3—b4! e5×f4 19. Se2×f4, Sh5×f4 20. g3×f4! Sc5—a4 21. Sc3×e4, Gc8—f5 22. Ge3—d4, Hd8—d7 23. Wb1—e1, h7—h6 24. Se4—g3, Kg8—h7 25. Sg3×f5 g6×f5 26. Gg2—f3! Wa8—e8 27. Gf3—h5, We8—e4 28. Wel×e4 f5×e4 29. Wf1—g1, Gg7—d4 30. Gh5—g6†! Kh7—h8 31. Hd2×c4† Hd7—g7 32, Hd4×g7†Kh8×g7 33. Gg6—e8†! Cz. podd. się.

W mistrzostwie Leningradu pierwszą nagrodę zdobył Rabinowicz 12¹/₂ p., z 15! bez przegranej Lewenfisz 11¹/₂ p., również bez przegranej, 3 i 4 dzielili Rawinski i Romanowski 9¹/₂ p., dalsze nagrody przypadły Iljen Żeniewskiemu, Ostrowskiemu, Góthilfowi, Kubłowi i Rochlinowi.

W mistrzostwie Moskwy pierwsze miejsce osiągnął Werlinski 13¹/₂ z 18, drugą ruków 12¹/₂ p., 3 i 4 dzielili Sergejew i Bernstein a ostatnią Zubarew i Panow.

Rubinstein dał w Ameryce cały szereg simularow z następującym wynikami Broklin (+14=2), Stuyvesant (+24—5=5) Montclair (+23—2=2) Również ma on grać mecz z Marshałem.

Polska drużyna wyjechała na Olimpiadę w składzie: K. M. Karczyk, P. Frydman, T. Regedziński, M. Chwojnik i A. Blass. Poza Dr. Kohnem i J. Cukiermanem jest to rzeczywiście najsilniejszy zespół, jaki Polska w obecnej chwili mogła wystawić. Szanse naszej drużyny są znaczne, możemy się liczyć ze zdobyciem jakiegoś piątego, szóstego miejsca, jakkolwiek wyższa nagroda nie leży w granicach niemożliwości.

Dział Zadań

pod redakcją M. Wróbla.

L. 154. M. WRÓBEL Warszawa

Pośw. Łódzkiemu kl. szach.

(Oryginalne)

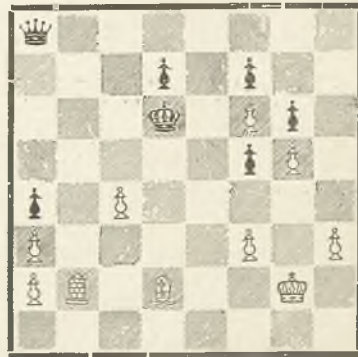


Mat w 2 posunięciach

L. 155. T. REGEDZIŃSKI Łódź

Pośw. Łódzkiemu kl. szach.

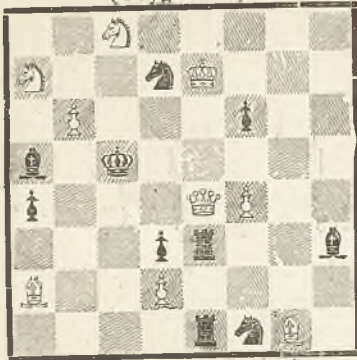
(Oryginalne)



Białe zaczynają i wygrywają

L. 156. J. KATKO

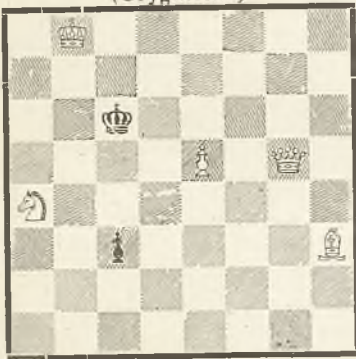
Węgry
(Oryginalne)



Mat w 3 posunięciach

L. 157 S. LIMBACH

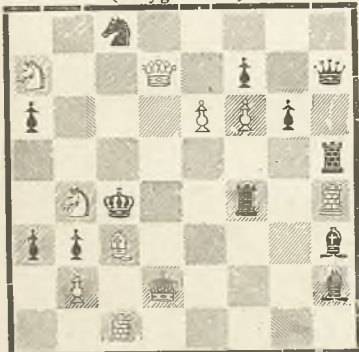
Lwów
(Oryginalne)



Mat w 3 posunięciach

L. 158. I. GROSS

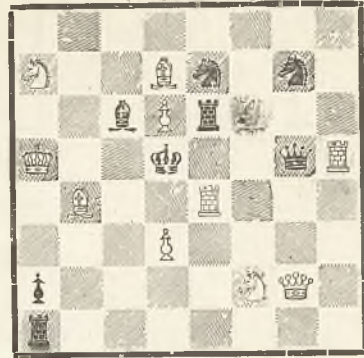
Jugosławia
(Oryginalne)



Mat w 2 posunięciach

L. 159. Th. C. HENRIKSEN

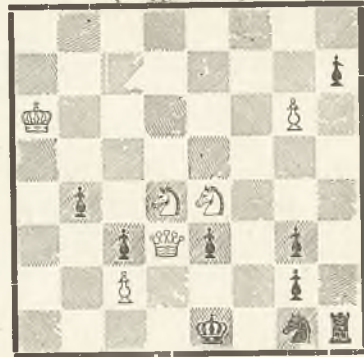
Norwegia
(Oryginalne)



Mat w 2 posunięciach

L. 160. L. TUGAN-BARANOWSKI

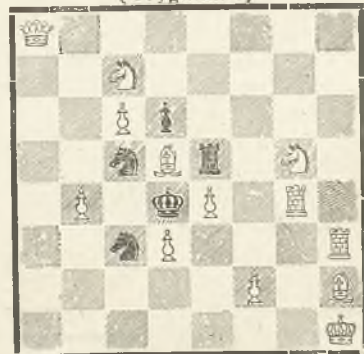
Warszawa
(Oryginalne)



Mat w 3 posunięciach

L. 161. CPDENOORDT i MAAS

Holandja
(Oryginalne)



Mat w 2 posunięciach

L. 162. J. J. Hajszyryk
1 nagr. Sahovski Glasnik
1925 27



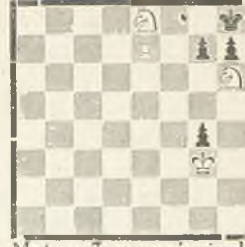
Mat w 3 posunięciach

L. 163. M. WRÓBEL
8 nagr. Kagan N. N. 1928



Mat w 2 posunięciach

L. 164. S. Limbach
3 pochw. Revista de sah
1927



Mat w 3 posunięciach

L. 165. Dr. E. Palkoska
1 nagr. Revista de sah
1927



Mat w 3 posunięciach

L. 166. M. Feigl.
1 nagr. Hvar 8 Dag 1927



Mat w 3 posunięciach

L. 167. L. Knotek
2 nagr. F. I. D. E. 1927



Mat w 3 posunięciach

Rozwiązania.

L: 79. Dr. E. Palkoska 1. Kh7! W×b3 (s) 2. Hg8!, g×h 62.Sd4, g3 2. Sf3† Idea zadania jest uwolnienie pola g8 dla hetmana, przyczem ideowem złudnem rozwiązaniem jest Kh8.

L: 80. N. K. Małachow 1 Kh3! s 2d3!, Wc 72.Gf5! b×a 22.Sc2 Zadanie o pomysle strategicznym uwalnianie i zamykanie pól. Wstęp świętny!

L: 81. M. Wróbel 1. Sc6 s 2. Hg7!, Gd 52.e×d5†, Ge 62.e5†, Gg6 2. Se7! Sc 52.Hd6† Kompozycja o idei technicznej, przedstawiająca ruch piona na okoliczne pola d5, e5, f5.

L: 82. E. G. Schuller 1 Hd5! Ciekawa idea, czarne przesłaniają jedną swą figurę, a białe drugą. Dobre złudne rozwiązania 1 Hd2! Wf4! i Hg1? Gg4!

L: 83. F. Robinson 1 Gd6! Uwolnienie hetmana z ciekawą dalszą grą Hg2†2 Gg3†! Uboczne przez Se3† i Hh4†.

L: 84. K. A. L. Kubbel. 1 h5 s 2. Sf7†, Ha1 2. c4!, Hg1 2. e4!, Hd2 2. Sd2. Niezwykła anologiczna gra Ha1, Hg1 jest ideą tej doskonałej kompozycji.

L: 85. 1 Wf7! s 2 Hg8! Hc82. Sd3†! Ke43. Gf5†, H×a82. Gf5:

Świetny pomysł z tematawą groźbą i dwoma nieszablonowemi matami. Trafne rozwiązania nadełali pp:

Onyszczuk D. Geluzman, M. Jedlin M. Beriant i Z Chelstowski.

Konkursy.

Swenska Dagbladet ogłasza konkurs na miniatuury (7 figur!) dwu i trzychodowe, zadania pod godłem wysyłać należy do 30.XI na adres E

Törngren Stockholm Bergsgatan 36 Szwecja. Po 3 nagrody (25, 15, 10 kr.) w każdym dziale, oprócz tego specjalna nagroda 10 kr. za najlepszą „White to play” 3 chodówkę. Sędzia: F. Lindgren.

Rosyjski Związek Zadaniowy rozpisuje roczny turniej na trzychodówki i studja drukowane w organie związku „Zadaczi i etiudy”. Nagrody w każdym dziale 20 i 10 Rbl. oraz książki, prócz tego specjalna nagroda za najlepszą strategiczną trzychodówkę i studjum z pozycyjnym remis. Sędzia: B. Neumann (3 chodówki) i F. Simchowicz (studja). Zadania bez godeł wysłać do 1.X na adres M. B. Neumann Leningrad 28 Kirotschnaja 22/1 - Z.S.S.R.

nasze zadania.

Oryginalne nasze prace przysłane na konkurs są we większości kompozycjami ideowemi, tak L. 156 opracowuje motyw dwuchodówkowy uwolnienia białej figury, L. 158 o ciekawych zamiennych matach, praca Henriksena oparta na uwalnianiu czarnego hetmana ostatnie dwie kompozycje wyróżniają się dobrze pomyślanym wstępem. Pierwsze dwa zadania są poświęcone Łódzkiemu klubowi szachowemu z powodu jubileuszu 25-lecia.

Zadania 162-164 zostały wyróżnione na konkursach międzynarodowych, szczególnie Hajszerykowi winszujemy wysokiego wyróżnienia na konkursie Sahovskiego Glasnika. Oprócz tych zadań jeszcze cały szereg polskich kompozycji odznaczył się na zagranicznych turniejach. I tak otrzymali 1 wzm. zaszc. Horak i Wolański za samomat w Tijdschrift (Holandja), S. Limbach — pochwałę w Revista de Sah (Rumunja) M. Wróbel II nagrodę. Neue Leipziger Zeitung (Samomat.) oraz 3 wzm. zaszc. Tijdschrift (sam.) Mid Week Sport 2 mat (1 wzm) Revista de Sah 3 mat. (2 pochw.) Ostatnie trzy trzychodówki są kompozycjami najwyższej klasy, przedewszystkiem zwracamy uwagę na L. 168 odznaczającą się doskonale dobranym kompleksem matów.

Uwaga: W zadaniu L. 150. J. J. Ehbena, ma stać na h4 czarny skoczek.

Turniej olimpijski

Turniej olimpijski jest obecnie najciekawszą imprezą szachową, wszystkie prawie państwa wystawiły swych najlepszych przedstawicieli, obesłanie turnieju zupełnie zadawalające, dziewiętnaście reprezentacji walczyć będzie o zaszczytny tytuł mistrza olimpijskiego.

Według oficjalnego komunikatu Fide zgłoszone państwa grają w następujących składach i tak w turnieju indywidualnym:

Austrja: Prof. A. Becker, Czechosłowacja: Dr. Treybal, Finlandja: A. Czepurnow Francja: A. Chéron, Holandja: Dr. M. Euwe Hiszpanja: M. Golmayo, Meksyk: J. Araisa, Łotwa: A. Mattison, Niemcy: C. Carls, Polska: D. Przepiórka, Rumunja: A. Tyroler, Stany Zjednoczone: N. T. Whitaker, Szwajcarja: W. Henneberger, Szwecja: A. Nilson, Węgry: L. Steiner, Włochy: Roselli del Turco.

W turnieju drużynowym gra również szesnaście zespołów: Argentyna: R. Grau, D. Reca, S. Palau, C. Maderna V. Coria, Austrja, B. Hönlinger, J. Lokvenc, H. Müller, S. R. Wolf, Beutum, Belgja: G. Koltanowski, A. Dunkelblum, E. Sapira, J. Censer, A. Tackels, Lenlez, Danja:

Norman-Hansen, Andersen, Gemzoe, Ruben, Pedersen, Czechosłowacja: Gilg, A. Pokorny, L. Prokes, J. Schulz, J. Rejfir, M. Teller, Francja: A. Muffang, R. Crépeaux, M. Duchamp, L. Betbeder, R. Gaudin, Holandia: G. Kroone, H. Weenink, W. Schelfhout, W. Wertheim, H. Wertheim, V. Bosch, Hiszpanja: J. Bernabé, L. Cortes, V. Llobet, J. Viladerba, E. Crespa, A. Ribera, Niemcy: H. Wagner, M. Blümich, W. Hilse, W. Schoenman H. Foerder, Polska: P. Frydman, K. Makarczyk, T. Regedziński, M. Chwojnik, A. Blass, Rumunja: Goudju, Dr. Balogh, L. Proca, Mendelssohn, Stany Zjednoczone: Tholfsen, J. Kashdan H. Steiner. S. Factor, Hanauer, Szwajcaria: Dr. Henneberger, Dr. Voelmy, Prof. Naegeli, Dr. Michell, F. Gygli, Szwecja: E. Jacobson, G. Stoltz, E. Jonsson, G. Staahlberg, Węgry: Havasi, Dr. Nagy, A. Steiner, Dr. Vajda, Dr. Szabo, Włochy: M. Monticelli, A. Sacconi, D. Marotti, G. Nardo, R. Calapso, E. Hellmann.

W drużynie gra tylko czterech zawodników, a następnijadą, jako rezerwowi, codziennie gra się dwie partje.

Dla lepszej orientacji co do siły poszczególnych drużyn podajemy ostatnie rezultaty turniejów, w których brali udział olimpijczycy. Turniej o mistrzostwo Pragi I-II. Prokes, Rejfir po 11p. na trzecim dopiero miejscu faworyt K. Treybal 10^{1/2}p. Dalsze nagrody zdobyli Flohr, Dobiasz, Opocenski, Thelen, zawiódł Hromadka.

Turniej olimpijski w Kopenhadze przy współudziale mistrzów Nimcowicza i Spielmanna dał następujący rezultat. 1. Nimzowicz 4 p. bez przegranych, za nim Norman-Hansen 3^{1/2}, Gemzoe 2^{1/2}, Andersen 2, Ruben i Spielmann po 1^{1/2} p.

Wkońcu czerwca odbył się na Śląsku niemieckim mecz między Dr. Seitzem a Krämerem, zwyciężył łatwo Seitz w stosunku +5—0=0.

Turniej w Kissingen zapowiada się świetnie tak, że będzie mógł być uważany za jedną z największych imprez szachowych. Oprócz Capablanki którego współudział jest zapewniony, według ostatnich wiadomości ostateczny skład przedstawia się następująco: Bogolubow, Capablanca, Euwe, Marshall, Mieses, Nimcowicz, Reti, Rubinstein, Spielmann, Tarrasch, Tartakower i Yates.

Mistrzostwo Berlina zdobył Helling bijąc w rozgrywce Richtera w stosunku 2:0.

Międzynarodowy turniej w Brünn (Czechosłowacja) odbędzie się w sierpniu zaproszeni będą: Vidmar, Spielmann, Kosticz, Grünfeld, Kmoch, Steiner, Gilg, Przepiórka, Treybal i Prokes.

Z OSTATNIEJ CHWILI

Według wiadomości z olimpiady w turnieju indywidualnym mistrz Przepiórka z pięciu granych partji uzyskał 3^{1/2}p. wygrywając z amerykańcym Whitakerem i Hennebergerem, remisując z Tyrolerem, Golmayo i Mattisonem.

Stan turnieju olimpijskiego po 5-tej rundzie jest następujący: Euwe 5, Przepiórka, Treybal, Golmayo, Mattison i Carls 3^{1/2}, Czepurnow 3, Arais, Henneberger i Chéron 2^{1/2}, Becker, Nilson, Whitaker 2, Tyroler 1, Roselli i Steiner 0 p.

W turnieju drużynowym w pierwszym dniu Polska grała z Danją uzyskując wynik 2:2, następnie wygrywając z Hiszpanją 4:0 i III-go dnia przegrywając z Austrią w stosunku 2^{1/2}—1^{1/2} p.



Pierwszy prezes Ł. T. Z. G. Sz.
Jen. M R N A K I N
1903—1907 r.



PREZES CH. J A N O W S K I
1907 r.—1912 r.

Drugi turniej o mistrzostwo Polski pod protektoratem marszałka J. Piłsudskiego



OTWARCIE I ZAMKNIĘCIE TURNIEJU.

