

ŚWIAT SZACHOWY

ORGAN POLSKIEGO ZWIĄZKU SZACHOWEGO.

Redaktor: D. PRZEPIÓRKA.

Redakcja i Administracja: Warszawa. Wierzbowa 8, w lokalu Warsz. Tow. Zwoleńników Gry Szachowej, tel. 82-13.

Prenumerata kwart. 2 zł. 70 gr. półrocz. 5.40, rocz. 10.80 wraz z przesyłką pocztową

Numer pojedynczy 1 zł.

Konto czekowe P. K. O. 16.551

Redakcja czynna w poniedziałki i piątki od g. 7 do 10 włącz.

KALIKST MORAWSKI.

Do starszej generacji szachistów polskich, która w swoim czasie chlubnie zareprezentowała się na terenie umiejętności szachowych,

należy radca Kalikst Morawski, mistrz Lwowa z roku 1925, stale zamieszkały w tem mieście. Z grą w szachy zapoznał się jeszcze w ostatnim ćwierćwieczu ubiegłego stulecia, a w roku 1878 należał do najsilniejszych szachistów, zgrupowanych w Czytelnii Akademickiej.

Była to epoka ostrych gier otwartych, pełnych niebezpiecznych kombinacji, partje zamknięte, pozycyjne nie cieszyły się podówczas uznaniem szerszych mas szachowych. Tutaj zapoznaje się z najsilniejszymi graczami lwowskimi, jak: Dr. Kleebergiem, Czarneckim i Wiśniowieckim. O założeniu jakiegoś klubu szachowego trudno było marzyć, gdyż amatorów gry szachowej było niewiele, skupili się oni w kawiarni „wiedeńskiej“, lub u Kościeckiego. Naukowa działalność i znajomość otworzyć i końcówek mogła stać się tylko udziałem nie-

wielkiej garstki wtajemniczonych.

Do roku 1896 nie spotykamy się



z nazwiskiem radcy Morawskiego w żadnych turniejach, gdyż pomimo zaproszeń, jako urzędnik państwowy nie mógł sobie pozwolić na udział w większych imprezach szachowych. Dopiero we Wiedniu w roku 1896 nastąpiło spotkanie z mistrzami znanymi na szerszej arenie, a z rezultatów osiągniętych należy być zupełnie zadowolonym. Rozegrał on dwa mecze, jeden ze znanym mistrzem Maxem Juddem z wynikiem remizowym $+ 4 - 4$, oraz zwyciężył wiedeńskiego mistrza Halprina, wygrywając 7 partji przy dwu przegranych i jednej remis.

Drugie spotkanie z szachistami, tym razem już pełnej siły międzynarodowej, miało miejsce również we Wiedniu w latach 1914—15, gdzie nasz mistrz miał sposobność rozegrać cały szereg partji z mistrzami tej miary, co Rudolf Spielmann, Reti, Henryk Wolf i Albin; wyniki były zupełnie zadowalające. W tym czasie radca Morawski bierze udział w dwu turniejach, z których wychodzi bardzo zaszczytnie, wykazując wysoką klasę gry. W mistrzowskim turnieju w roku 1915 zdobywa za Grünfeldem drugą nagrodę, zostawiając za sobą cały szereg silnych zawodników, jak Krejczik, Bannet, Steiner, Schenkein, Strobl, Żuk-Skarszewski.

W drugim spotkaniu w turnieju czterech, zorganizowanym przez Skarszewskiego, zdobywa również zaszczytne miejsce za Dominikiem, dzieląc drugą nagrodę z Krejczikiem, czwartym był Reti.

Po powrocie do kraju w roku 1925 uzyskuje pierwszą nagrodę w mistrzostwie klubu „Hetman“ i jeszcze tego samego roku zdobywa w silnym zespole tytuł mistrza Lwowa. Poniżej podajemy dwie interesujące partje radcy Morawskiego

PARTJA № 125

(Wiedeń, $24/_{10}$ 1914 r.).

Gambit Allgaiera.

Białe:	Czarne:
R. Spielmann	K. Morawski
1. e2—e4	e7—e5
2. f2—f4	e5×f4
3. Sg1—f3	g7—g5
4. h2—h4	g5—g4
5. Sf3—g5	d7—d5

Zwykle gra się w tym miejscu 4... h6.

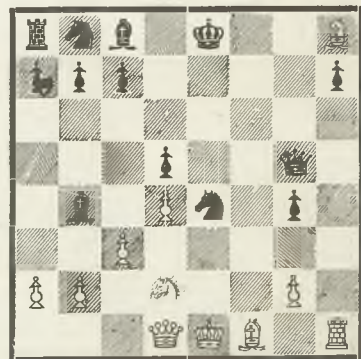
6. d2—d4	f7—f6
7. Gc1×f4	f6×g5
8. Gf4—e5	Sg8—f6
9. h4×g5	Sf6×e4

To posunięcie Spielmann nazwał teoretyczną niespodzianką. Ofiara jakości daje tu czarnym szansę w silnym ataku.

10. Ge5×h8	Hd8×g5
11. Sbl—d2	—

Białe mając przewagę materialną nie chcą dopuścić do remisu możliwego przez He3† i następnie Hc1†. Gra 11. Sc3 byłaby również ryzykowna z powodu Gb4.

11. —	Gf8—b4
12. c2—c3	—



12. . . . Gb4×c3!!

Tej odpowiedzi białe widocznie się nie spodziewały.

13. b2×c3 Se4×c3
14. Gf1—b5+ Gc8—d7

Przypuszczalnie jest to lepsze, niż c7—c6, gdyż jak się okazuje z końcowej kombinacji skoczek na d7 odgrywa tam właśnie decydującą rolę.

15. Gb5×d7 Sb8×d7
16. Hd1—c2 Hg5—e3+
17. Ke1—f1 He3—e2+
18. Kf1—g1 Sc3—e4
19. Wh1×h7 He2—e3+

i białe poddały się, gdyż dalszy przebieg gry byłby następujący: 20. Kh2 (najlepiej), g3+ 21. Kh3, Sf2+ 22. Kh4, Hf4+ 23. Kh5, Hg4+ 24. Kh6, Hh4+ 25. Kg6 (Kg7, Hf6+ 26. Kg8, Hf8 i mat.) Sf8+ 26. Kf5, H×h7+ etc. Jeżeli 26. Kg7 to Hg5+.

Uwagi K. Morawskiego.

PARTJA № 126

(Turniej amatorski, Wiedeń 1915r.)

Gambit hetmański.

Białe:

Czarne:

B. Schenkein

K. Morawski

- | | |
|-------------|--------|
| 1. d2—d4 | d7—d5 |
| 2. c2—c4 | e7—e6 |
| 3. Sb1—c3 | Sg8—f6 |
| 4. Sg1—f3 | Gf8—e7 |
| 5. Gc1—g5 | 0—0 |
| 6. e2—e3 | b7—b6 |
| 7. c4×d5 | e6×d5 |
| 8. Wa1—c1 | Gc8—b7 |
| 9. Gf1—d3 | Sf6—e4 |
| 10. Gg5×e7 | Hd8×e7 |
| 11. Hd1—c2 | Sb8—d7 |
| 12. 0—0 | c7—c5 |
| 13. d4×c5 | Sd7×c5 |
| 14. Sf3—d4 | g7—g6 |
| 15. Sd4—b3 | Se4—g5 |
| 16. Sb3×c5 | b6×c5 |
| 17. Wf1—d1 | Wf8—d8 |
| 18. Gd3—f1 | d5—d4 |
| 19. e3×d4 | c5×d4 |
| 20. Sc3—b5? | |



20. . . . Sg5—f3+!
21. Kg1—h1 . . .

Bicie skoczka byłoby fatalne z powodu Hg5+ i następnie G×f3.

21. . . . Wa8—c8
22. Hc2—e2 He7—h4!
23. g2×f3 Wc8×c1
24. Wd1×c1 Hh4—f4
25. He2—c4 . . .

Partja białych nie była już do utrzymania.

25. . . . Hf4×f3+
i białe poddały się.

(Uwagi K. Morawskiego).

Partja № 127

(Haga, Turniej Olimpijski B).
Angielska.

Białe:

Czarne:

T. Regedziński
(Polska)

Dr. M. Brody
(Rumunia)

- | | |
|-----------|--------|
| 1. c2—c4 | Sg8—f6 |
| 2. g2—g3 | e7—e6 |
| 3. Gf1—g2 | d7—d5 |
| 4. d2—d4 | c7—c6 |
| 5. Sg1—f3 | Gf8—d6 |

Na 5... dc nastąpiłoby 6. Sf3—e5×c4.

- | | |
|-----------|--------|
| 6. b2—b3 | Sb8—d7 |
| 7. Gc1—b2 | 0—0 |
| 8. 0—0 | b7—b5 |

Czarne obrały niezbyt szczęśliwy plan mobilizacji swoich figur. Teraz szukają sposobu wprowadzenia swego gońca c8.

- | | |
|-----------|--------|
| 9. Sb1—d2 | b5×c4 |
| 10. b3×c4 | Hd8—a5 |

11. Hd1—c2 Gc8—b7
12. c4—c5! —
Uprowadza c6—c5.
12. — Gd6—e7
13. Wf1—e1 Wa8—b8
14. Gb2—c3! —

Pułapka, w którą czarne wpadają.

14. — Ha5—a6

Należało odejść hetmanem na c7.

15. e2—e4! —

Z groźbą Gf1 i hetman stracony.

15. — Gb7—c8

Nieco lepiej byłoby Ga8, poczem hiałe opanowałyby wieżami linię b.

16. e4—e5 Sf6—e8

17. Wa1—b1 —

Odcinając czarnemu hetmanowi odwrót na b7.

17. — Wb7×b1

18. Wel×b1 Sd7×c5

19. Gc3—b4!

Czarne poddały się, ponieważ tracą figurę bez żadnej rekompensaty.

(Uwagi T. Regedzińskiego).

PARTJA Nr. 128

(Turniej Olimpijski B.)

Nieprzyjęty gambit hetmański

Białe:

J. Rejfir

(Czechosłowacja)

Czarne:

M. Chwojnik

(Polska)

- | | |
|------------|--------|
| 1. d2—d4 | d7—d5 |
| 2. c2—c4 | e7—e6 |
| 3. Sb1—c3 | Sg8—f6 |
| 4. Gc1—g5 | Gf8—e7 |
| 5. e2—e3 | h7—h6 |
| 6. Gg5—h4 | 0 — 0 |
| 7. Sg1—f3 | b7—b6 |
| 8. c4×d5 | e6×d5 |
| 9. Sf3—e5! | — |

Cały ten warian, polecany przez D-ra Tartakowera jest b. niebezpieczny, a może nawet wprost zgubny dla czarnych, po-

nieważ naraża ich na b. silny atak na skrzydle królewskim.

9. — Sf6—d7!

Interesujące poświęcenie. Po

10. S×d7, S×d7 11. G×e7, H×e7

12. S×d5, Hd6 13. Sc3, Gb7 czarne mają wprawdzie piona mniej, ale wywierają wzajemian dość silny nacisk na pozycję białych.

(Przyp. red.)

10. Gh4—g3 c7—c5

11. Gf1—d3 Sd7×e5

12. d4×e5 Gc8—e6

13. 0 — 0 Ge7—h4

14. f2—f4 Gh4×g3

15. h2×g3 Sb8—c6

16. f4—f5? —

O wiele lepsze byłoby 16. Hh5! i czarne musiałyby się bardzo dobrze bronić, aby utrzymać równowagę pozycji.

16. — Ge6—c8

17. f5—f6 g7—g6

18. Hd1—f3 Sc6×e5!

19. Hf3—f4 Se5—g4

20. Gd3—e2 g6—g5

21. Hf4—f3 Gc8—e6

22. Wa1—d1 —



22. — Hd8—c7!!

Różnica pomiędzy tem posunięciem, a napraszającym się Hd6 uwydatni się w jednym z późniejszych warjantów,

23. Wd1×d5 Wa8—d8!

Po 23..., G×d5 24. H×g4 białe mają duże szanse zwycięstwa, np. 24... Ge6 25. Hh5 i białe wygrywają.

24. Ge2—d3 —

Bezcelowe jest 24. Wf5, ze względu na G×f5 25. H×f5, S×e3

26. Hh3, Kh7. Natomiast gdyby czarne grały poprzednio 22... Hd6 czarna wieża stałaby teraz na a8 i białe w tym warjancie mogłyby rozstrzygnąć partję za pomocą 27. Gd3†.

24. — Wd8×d5
25. Sc3×d5 Hc7—e5
26. Sd5—e7† Kg8—h8
27. e3—e4 c5—c4
28. Gd3—b1 Wf8—e8

Z groźbą W×f6 lub H×f6

29. Se7—d5 We8—d8
30. Kg1—h1 Wd8—d6
31. Sd5—c7 Sg4×f6

Nie 31. ., H×f6 32. H×f6, S×f6, 33. e5.

32. Sc7—b5 Wd6—d2
33. Hf3—e3 Wd2×b2
34. Sb5—c3 Sf6—g4
35. He3—f3 He5—d4
36. e4—e5 Wb2—f2
37. Hf3—a8† Kh8—g7
38. Wf1—d1 Hd4×c3

Czarne mogły dać mata w dwóch posunięciach (H×d1†), ale wskutek braku czasu musiały zrobić posunięcie a tempo.

39. Ha8—e4 Ge6—f5

Białe poddały się.

Uwagi M. Chwojnika.

PARTJA № 129

(Haga, Turniej Olimpijski B)

Angielska

Białe:

Czarne:

T. Regedziński

S. Factor

(Polska)

(Stany Zjednoczone)

1. c2—c4 e7—e6
2. g2—g3 d7—d5
3. b2—b3 Sg8—f6

Posunięciem 3... dc 4. bc, Hd4 5. Sc3, H×c4 czarne mogły zyskać piona, białe jednak w tym wypadku szybciej wyprowadziłyby swoje figury.

4. Gc1—b2 Gf8—d6
5. Gf1—g2 c7—c6
6. Sg1—f3 Sb8—d7

7. d2—d4 Hd8—e7
8. Sb1—d2 e6—e5?
9. c4×d5 Sf6×d5
10. 0—0! e5—e4

System otwarcia czarnych okazuje się niedobrym, gdyż białe osiągnęły przewagę. Grozi już Sd2—c4×d6. Posunięcie w partji przegrywa, ale trudno znaleźć w tej pozycji dostateczną obronę dla czarnych.



11. Sd2×e4!! He7×e4
12. Sf3—e5 Hc4—f5
13. e2—e4 Hf5—e6
14. e4×d5 c6×d5
15. Se5×d7 He6×d7

Czarne nie mogą odbić gońcem, bo groziło Wel.

16. Wf1—e1† Ke8—f8

Lepiej byłoby Kd8.

17. Gg2×d5! Gd6—b4

18. Hd1—f3! . . .

Ofiara jakości najszybciej doprowadza do wygranej, gdyż atak białych staje się przemożnym.

18. — Gb4×e1
19. Gb2—a3† Kf8—g8
20. Wal×e1 —
Z groźbą 21. H×f7†, H×f7
22. We8.
20. — h7—h5
21. We1—e7 Hd7—f5
22. We7—e8† Kg8—h7
23. Gd5—e4

Czarne poddały się.

(Uwagi T. Regedzińskiego).

Partja № 130

Turniej o mistrzostwo Polski 1927.
Wiedeńska.

Białe: Chwojnik Czarne: Kolski

1. e2—e4 e7—e5
2. Sb1—c3 Sb8—c6
3. Gf1—c4 Gf8—c5
4. Hd1—g4 Gc5—f8

Uchodzi za najlepszą odpowiedź. Mniej dobre jest Kf8 albo g7—g6, natomiast mocne na pozór Hf6 stwarza grę bardzo niebezpieczną dla czarnych np. 4. — Hf6 5. Sd5, H×f2+ 6. Kd1, Kf8 7. Sh3, Hd4 8. d3 z groźbą zdobycia hetmana oraz silnym atakiem na czarnego króla.

5. Hg4—g3 d7—d6
6. Sg1—e2 Sg8—f6
7. 0—0 Sc6—a5

Czarne wcale się nie starają o wyprowadzenie swoich figur. Daleko lepiej było Ge6 z ewentualnem d6—d5,

8. Gc4—b3 Sa5×b3
9. a2×b3 Sf6—h5

Znowu strata czasu. Ge6 i teraz było wskazane.

10. Hg3—e3 a7—a6
11. d2—d4 e5×d4

Lepiej było nie wymieniać, lecz grać odrazu Ge7.

12. Se2×d4 Gf8—e7
13. Sd4—f5 c7—c6

Albo 13... Gxf5 14. ef, 0—0 15. Hf3, i białe wygrywają conajmniej piona b7.

14. g2—g4 Gc8×f5
15. e4×f5 Sh5—f6
16. g4—g5 Sf6—g8
17. Sc3—e4 —

Wskutek tego, że czarne straciły zbyt dużo czasu w debjucie, białe uzyskały przewagę i grożą już zdemolowaniem pozycji czarnych przez f5—f6.

17. — Ke8—f8
18. c2—c4 h7—h6
19. He3—h3 —

Białe grają z największą precyzją.

19. — d6—d5
20. Wf1—d1 Hd8—d7
21. Gc1—e3 Wa8—e8
22. c4×d5 c6×d5
23. Ge3—d4. —

Znowu grozi f5—f6 (H×h3? f×g7 z matem).

23. — Hd7—c7
24. f5—f6! g7×f6
25. Se4×f6 Sg8×f6
26. g5×f6 Ge7—b4
27. Gd4—e3 Wh8—g8+
28. Kgl—h1 Wg8—g6
29. Ge3×h6+ Kf8—g8
30. Gh6—g7

Czarne poddały się.
Uwagi M. Łowckiego

PARTJA Nr. 131

Białe: Dr. S. Kohn Czarne: A. Rubinstein

Turniej czterech w Warszawie 1927

Pionkiem hetmańskim

1. d2—d4 d7—d5
2. Sg1—f3 c7—c6
3. Gc1—f4 Gc8—f5
4. e2—e3 e7—e6
5. Gf1—d3 Sg8—f6
6. Sd3×f5 —

Ta wymiana przypuszczalnie nie jest dla białych korzystna.

6. — e6×f5
7. Hd1—d3 g7—g6
8. c2—c4 Sb8—d7
9. Sb1—c3 —

Lepiej było wymienić na d5, czarnym nie pozostawało nic lepszego, jak odbić pionem c, po czem białe grając Sc3, Wc1 i t. d. uzyskiwały zupełnie równą partję.

- 9 — d5×c4
10. Hd3×c4 Gf8—g7
11. Hc4—b4 —

Stracone posunięcie, wobec odpowiedzi czarnych.

- | | |
|------------|--------|
| 11. — | Hd8—b6 |
| 12. Hb4—c4 | 0—0 |
| 13. 0—0 | c6—c5 |
| 14. Sc3—b5 | a7—a6 |
| 15. Sb5—d6 | Sf6—e4 |
| 16. Sd6×e4 | f5×e4 |
| 17. Sf3—e5 | — |

Lepiej było 17. Sg5, cd 18. S×e4.

- | | |
|------------|--------|
| 17. — | Sd7×e5 |
| 18. d4×e5 | Hb6—c6 |
| 19. Wf1—d1 | b7—b5 |
| 20. Hc4—c2 | Wf8—d8 |
| 21. Wd1—d4 | — |

Lepiej było grać Wd6, chociaż i wtedy czarne mają pewną przewagę w końcówce. Zdobycie piona e4 jest bardzo niekorzystne ze względu na to że białe są później zmuszone oddać piona z powrotem, aby uwolnić swoją wieżę z przykłej sytuacji.

- | | |
|------------|--------|
| 21. — | Wa8—c8 |
| 22. Wd4×e4 | Wd8—d5 |
| 23. f2—f3 | Wc8—d8 |
| 24. We4 d4 | — |

Oddać czarnym bez walki linję d jest oczywiście zbyt niebezpieczne.

- | | |
|-------------|--------|
| 24. . . . | Wd5×d4 |
| 25. e3×d4 | Wd8×d4 |
| 26. Gf4—e3 | Wd4—c4 |
| 27. Wa1—d1! | Gg7×e5 |

Na W×c2 nastąpiłoby 28Wd8†, Gf829, Gh6 z nieuniknionym matem.

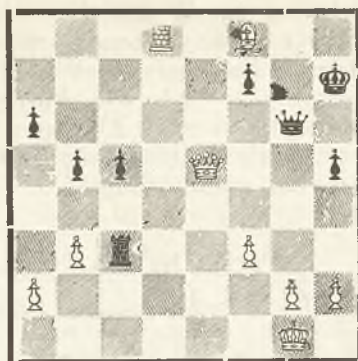
- | | |
|-------------|--------|
| 28. Wd1—d8† | Kg8—g7 |
| 29. Hc2—d2 | h7—h5 |
| 30. b2—b3 | — |

Początek bardzo ciekawej lecz niestety niezupełnie dokładnej kombinacji

- | | |
|-------|--------|
| 30. — | Wc4—c3 |
|-------|--------|

Czarnym nie wolno opuścić linji c.

- | | |
|--------------|---------|
| 31. Ge3—h6† | Kg7—h7 |
| 32. Gh6—f8 | g6—g5! |
| 33. Hd2×g5 | Hc6—g6! |
| 34. Hg5×e5?? | — |



Bicie gońca jest fatalnym, błędem, po którym białe powinny były od razu przegrać. Lecz Rubinstein, który dotychczas grał wprost znakomicie, zamiast wygrać partję, popełnia również grubego błąd, po którym nie ma już ratunku dla czarnych. A teraz zapytanie pod adresem naszych czytelników. Jaka kombinacja w pozycji diagramu prowadzi do zwycięstwa?

- | | |
|------------|-----------|
| 34. — | Wc3—c1††? |
| 35. Kgl—f2 | Wc1—c2† |
| 36. Kf2—e3 | Wc2×a2 |
| 37. Wd8—d6 | — |

Czarne poddają się.

Uwagi M. Łowckiego.

PARTJA № 132

Rotterdam 1928 r.

Indyjska

Białe:

G. C. A. Oskam i S. Landau

Czarne:

D. Przepiórka i E. de Haas.

1. d2—d4, Sg8—f6 2. c2—c4, e7—e6, 3. Sb1—c3, Gf8—b4 4. Hd1—c2, d7—d5 5. Sgl—f3, 0—0 6. Gcl—g5, h7—h6 7. Gg5—h4, b7—b6 8. c4×d5, e6×d5 0—0—0 Gc8—e6 10. Wh1—g1, Sb8—d7 11. g2—g4, Gb4×c3 12. b2×c3, g7—g5 13. Gf4—g3, Sf6—e4 14. Sf3—d2, Sd7—f6 15. h2—h4, Hd8

—e7-16. h4×8. W d15 17. Sd2×
e4 Sf6×e4 14×g3 —d3, c7—c5
19. f2—f3, Se4×g3 20. Wg1×g3,
Kg8—g7 21. e2—e4, He7—f6
22. e4—e5, Hf6—f4† 23. Hc2—d2,
c5—c4! Białe poddają się. Bardzo
oryginalne zakończenie.

Partja № 133

(Turniej o mistrzostwo Łodzi
1928 r.)

Nieprzyjęty gambit hetmański

Białe:

S p i r o

Czarne:

M. Najdorf

1. d2—d4, Sg8—f6 2. c2—c4
e7—e6 3. Sb1—c3, d7—d5 4. Gc1
—g5, Sb8—d7 5. e2—e3, Gf8—e7
6. Sg1—f3, 0—0 7. Gf1—d3, a7—
a6 8. a2—a4, c7—c6 9. 0—0, d5×
c4 10. Gd3×c4, Sf6—d5 11. Gg5
×e7, Hd8×e7 12. e3—e4? Sd5—
f4 13. Hd1—b3?, e6—e5 14. d4—
—d5 He7—f6! (Decydujące) 15.
Wal—d1, Sf4×g2! 16. Kg1×g2.
Sd7—c5 17. Hb3—c2, Gc8—h3†,
18. Kg2×h3, Hf6×f3† 19. Kh3—
h4, g7—g5† 20. Kh4×g5, Kg8—

h8 21. Wf1—g1, Wf8—g8† 22.
Kg5—h4, Hf3—f4† i białe pod-
dały się.

Partja № 134

(Turniej o mistrzostwo Łodzi
1928 r.)

Sycylijska

Białe:

M. Najdorf

Czarne:

Frenkiel

1. e2—e4, c7—c5 2. Sg1—f3,
Sb8—c6 3. d2—d4, c5×d4 4. Sf3
×d4, Sg8—f6 5. Sb1—c3, d7—d6
6. h2—h3, g7—g6 7. Gf1—c4,
Gf8—g7 8. Gc1—e3, a7—a6? 9.
0—0, Gc8—d7 10. f2—f4, Wa8—
c8 11. Sd4×c6, Gd7×c6 12. e4—
e5, Sf6—e4 13. f4—f5!, Se4×c3
14. b2×c3, d6—d5 15. f5—f6,
d5×c4 16. f6×g7, Wh8—g8 17.
Hd1—g4, h7—h5 18. e5—e6!, Wg8
×g7 19. Wf1×f7! h5×g4 20. Wf7
×g7, Ke8—f8 21. Wg7×g6 i czar-
ne poddały się. Białe efektywnie
wyzyskały błędy swego przeciw-
nika.

Turniej międzynarodowy w Berlinie

Należał do najpoważniejszych imprez szachowy w tym roku. Skupił on siedmiu czołowych mistrzów, gdyż Tarrasch z powodu choroby wycofał się z gry.

Cały przebieg gry był pod znakiem przewagi Capablanki, który grał bardzo równo i przypominał swoje najlepsze czasy; w rezultacie nie przegrał on żadnej partii wygrywając pięć partii, a remisując siedem. Na drugim miejscu umieszczył się Nimzowicz mając o 1½ p mniej, niż pierwszy, z dwiema przegranymi ze Spielmanem i Rubinsteinem. Moralnym zwycięzcą turnieju jest bezwątpienia Spielmann, który z 6½ punktami zdobył trzecią nagrodę, gdyż prawie do końca turnieju prowadził i dopiero po przegraniu dwu partii z Tartakowerem i Rétim spadł na dalszy plan. Następne miejsce zajął Tartakower osiągając 5½ p i przegrywając partje tylko do Rubinsteina i Rétiego, którzy znaleźli się poza nim. Nieszczerólnie wiodło się naszemu mistrzowi Rubinsteinowi, który grał tak dalece poniżej swej siły, że po sześciu rundach miał zaledwie jeden punkt, więc nie dziwnego że nie pomógł i finisz, i Rubinstein razem z Rétim znalazł się blisko końca, osiągając 5 p.

Ostatnim był Marshall, który wygrał jedną jedyną partję z Rubinsteinem. Poniżej podajemy tabelę tego dwukołowego turnieju.

	1	2	3	4	5	6	7		
1. J. R. Capablanca	—	$\frac{1}{2}, \frac{1}{2}$	$\frac{1}{2}, \frac{1}{2}$	$\frac{1}{2}, \frac{1}{2}$	1, 1	$1, \frac{1}{2}$	1, 1	$4\frac{1}{2} + 4 = 8\frac{1}{2}p$	I
2. A. Niemcowicz	$\frac{1}{2}, \frac{1}{2}$	—	$\frac{1}{2}, 0$	$\frac{1}{2}, \frac{1}{2}$	1, 1	0, 1	$1, \frac{1}{2}$	$3\frac{1}{2} + 3\frac{1}{2} = 7p$	II
3. R. Spielmann	$\frac{1}{2}, \frac{1}{2}$	$\frac{1}{2}, 1$	—	$\frac{1}{2}, 0$	$\frac{1}{2}, 0$	1, 1	$\frac{1}{2}, \frac{1}{2}$	$3\frac{1}{2} + 3 = 6\frac{1}{2}$	III
4. S. G. Tartakower	$\frac{1}{2}, \frac{1}{2}$	$\frac{1}{2}, \frac{1}{2}$	$\frac{1}{2}, 1$	—	$\frac{1}{2}, 0$	0, 0	$1, \frac{1}{2}$	$3 + 2\frac{1}{2} = 5\frac{1}{2}$	IV
5. R. Réti	0, 0	0, 0	$\frac{1}{2}, \frac{1}{2}$	$\frac{1}{2}, 1$	—	1, 0	$\frac{1}{2}, \frac{1}{2}$	$2 + 1\frac{1}{2} = 3\frac{1}{2}$	V
6. A. Rubinstein	0, $\frac{1}{2}$	1, 0	0, 0	1, 1	0, 1	—	$0, \frac{1}{2}$	$2 + 3 = 5p$	VI
7. F. J. Marshall	0, 0	$0, \frac{1}{2}$	$\frac{1}{2}, \frac{1}{2}$	$0, \frac{1}{2}$	$\frac{1}{2}, \frac{1}{2}$	$1, \frac{1}{2}$	—	$2 + 2\frac{1}{2} = 4\frac{1}{2}$	VII

Turniej w Kissingen.

W niedzielę 12 sierpnia rozpoczął się mistrzowski turniej, który z wyjątkiem Dr. Laskera, Alechina i Dr. Vidmara zgromadził wszystkich najlepszych mistrzów szachowych. Zwycięzcą wyszedł dosyć nieoczekiwanie Bogolubow 8 p., przegrywając jedynie partję z Capablanką który z 7 punktami umieścił się na drugim miejscu. Przegrał on również jedną partję ze Spielmanem.

Trzecią i czwartą nagrodą podzielili się, młody mistrz holenderski Dr. Euwe, który grał bardzo równo, oraz polski mistrz A. Rubinstein po $6\frac{1}{2}$ p. Piąta nagroda przypadła Niemcowiczowi 6 p., a ostatnią otrzymał Reti $5\frac{1}{2}$ p. Wśród nienagrodzonych znaleźli się Marshall 5 p. i Dr. Tartakower 5 p. który zbyt wiele eksperymentował w debiutach. Dalsze miejsca zajęli Yates 5 p. Dr. Tarrasch 4 p., który nie wygrał żadnej partji oraz Mieses 3 p., który nie odegrał większej roli w turnieju. Blizsze szczegóły w tabeli.

		1	2	3	4	5	6	7	8	9	10	11	12	
1	Bogolubow	■	0	1	$\frac{1}{2}$	$\frac{1}{2}$	1	1	$\frac{1}{2}$	1	1	1	$\frac{1}{2}$	8 p.
2	Capablanca	1	■	$\frac{1}{2}$	$\frac{1}{2}$	$\frac{1}{2}$	$\frac{1}{2}$	$\frac{1}{2}$	1	1	0	$\frac{1}{2}$	1	7 p.
3	Rubinstein	0	$\frac{1}{2}$	■	0	1	$\frac{1}{2}$	1	1	$\frac{1}{2}$	$\frac{1}{2}$	$\frac{1}{2}$	1	$6\frac{1}{2}$ p.
4	Euwe	$\frac{1}{2}$	$\frac{1}{2}$	1	■	$\frac{1}{2}$	1	1	0	0	$\frac{1}{2}$	$\frac{1}{2}$	1	$6\frac{1}{2}$ p.
5	Nimcowicz	$\frac{1}{2}$	$\frac{1}{2}$	0	$\frac{1}{2}$	■	$\frac{1}{2}$	0	$\frac{1}{2}$	$\frac{1}{2}$	1	1	1	6 p.
6	Reti	0	$\frac{1}{2}$	$\frac{1}{2}$	0	$\frac{1}{2}$	■	$\frac{1}{2}$	1	$\frac{1}{2}$	$\frac{1}{2}$	1	$\frac{1}{2}$	$5\frac{1}{2}$ p.
7	Marshall	0	$\frac{1}{2}$	0	0	1	$\frac{1}{2}$	■	0	1	1	$\frac{1}{2}$	$\frac{1}{2}$	5 p.
8	Tartakower	$\frac{1}{2}$	0	0	1	$\frac{1}{2}$	0	1	■	$\frac{1}{2}$	$\frac{1}{2}$	$\frac{1}{2}$	$\frac{1}{2}$	5 p.
9	Yates	0	0	$\frac{1}{2}$	1	$\frac{1}{2}$	$\frac{1}{2}$	0	$\frac{1}{2}$	■	$\frac{1}{2}$	$\frac{1}{2}$	1	5 p.
10	Spielmann	0	1	$\frac{1}{2}$	$\frac{1}{2}$	0	$\frac{1}{2}$	0	$\frac{1}{2}$	$\frac{1}{2}$	■	$\frac{1}{2}$	$\frac{1}{2}$	$4\frac{1}{2}$ p.
11	Tarrasch	0	$\frac{1}{2}$	$\frac{1}{2}$	$\frac{1}{2}$	0	0	$\frac{1}{2}$	$\frac{1}{2}$	$\frac{1}{2}$	$\frac{1}{2}$	■	$\frac{1}{2}$	4 p.
12	Mieses	$\frac{1}{2}$	0	0	0	0	$\frac{1}{2}$	$\frac{1}{2}$	$\frac{1}{2}$	0	$\frac{1}{2}$	$\frac{1}{2}$	■	3 p.

PARTJA Nr. 135

Turniej w Kissingen 1928.

Białe: Czarne:
E. Bogolubow J. R. Capablanca

- | | |
|-----------|--------|
| 1. d2—d4 | Sg8—f6 |
| 2. c2—c4 | e7—e6 |
| 3. Sg1—f3 | b7—b6 |
| 4. Sb1—c3 | Gc8—b7 |
| 5. Gc1—g5 | Gf8—e7 |
| 6. e2—e3 | — |

Ruchem 6. Hc2 uniemożliwi-
łyby białe przyjscie skoczka na
e4. Teraz bez trudu osiągają
czarne conajmniej wyrównanie.

- | | |
|-----------|--------|
| 6. — | Sf6—e4 |
| 7. Gg5×e7 | — |

Tutaj według tak zwanej kla-
sycznej szkoły uważano, że
biały stoi lepiej, gdyż atakuje
więcej pól, jednak według współ-
czesnych poglądów czarny ma
przewagę, gdyż jego środko-
we piony są nieruszone w prze-
ciwieństwie do białych. Czarny
ma teraz możliwość celowego
otwarcia linii, które będą mo-
gły być wykorzystane.

- | | |
|------------|--------|
| 7. — | Hd8×e7 |
| 8. Sc3×e4 | Gb7×e4 |
| 9. Sf3—d2 | Ge4—b7 |
| 10. Gf1—e2 | He7—g5 |

Po G×g2 nastąpi oczywiście
11. Wg1.

- | | |
|------------|--------|
| 11. Ge2—f3 | Gb7×f3 |
| 12. Hd1×f3 | Sb8—c6 |
| 13. Hf3—g3 | — |

Bogolubow, mając dobry re-
zultat turniejowy, gra na upro-
szczenie i remis. Ale im bardziej
gra jest uproszczona, tembardziej
w danym wypadku maleje znacze-
nie przewagi terenowej. Teraz
współczesne poglądy o minimal-
nej przewadze czarnych okazują
się słuszne.

- | | |
|-----------|--------|
| 13. — | Hg5×g3 |
| 14. h2×g3 | Ke8—e7 |
| 15. g3—g4 | — |

Na swoje nieszczęście Bo-
golubow nie gra na remis.
Przy spokojnej defensywnej grze

nie mógłby Capablanca wyży-
skać swej minimalnej przewagi
Bogolubow sądził, że gdy czarny
zostanie zmuszony do h7—h6,
przez zdwojenie wież na linii h,
i g4—g5 zmniejszy kontratak czar-
nych. Ale, że białe piony są bar-
dziej wysunięte, niż czarne, przy-
chodzi czarny szybciej do otwarcia
linii i do inicjatywy. tak że jedynym
rezultatem posuwania się pionów
królewskich jest ostatecznie ich
osłabienie.

- | | |
|-----------|-------|
| 15. — | h7—h6 |
| 16. a2—a3 | — |

To niewidoczne osłabienie
mści się później. Jeżeli biały
zechce przeprowadzić wyżej wy-
mieniony plan, musi prędzej, czy
później ten ruch zrobić, by unie-
możliwić Sc6—b4.

- | | |
|------------|--------|
| 16. — | a7—a6 |
| 17. Ke1—e2 | Wh8—b8 |
| 18. Sd2—e4 | — |

Leży to w ramach wyżej
wspomnianego planu, który Ca-
pablanca doprowadzi do absurdu.

- | | |
|-----------------|-------|
| 18. — | b6—b5 |
| 19. c4—c5 | d7—d5 |
| 20. c5×d6 e. p. | c7×d6 |
| 21. f2—f4 | — |

W ten sposób przeprowadza
Bogolubow konsekwentnie swój
plan, ale nie z korzyścią dla sie-
bie. Natychmiastowy ruch 21.
g4—g5 z powodu d6—d5 prze-
grywa piona.

- | | |
|-----------|---------|
| 21. — | Wb8—c8! |
| 22. f4—f5 | — |

Biały zarzuca ideę g4—g5 gdyż
czarne w odpowiedzi zagrają 22.....
d5 23. Sc5, h×g5 24. f×g5, e5 25. Sb3,
e×d4. 26. e×d4, a5. 27. a4, b×a4 28.
W×a4 Wab8. 29. Wa3, a4 i otrzyma-
ją wystarczającą do wygranej prze-
wagę. Bogolubow sądził że skoczek
z e4 nigdy nie będzie mógł być
wypędzony, gdyż d6—d5 da mu
silne pole c5. Tembardziej god-
nem podziwu jest obmyślenie

i przeprowadzenie tego ruchu przez Capablanke.

22. — Sc6—a5

23. Ke2—d3 Sa5—c4

24. Wa1—b1 —

W rachubę wchodziło również 24. Wa2, ażeby przez b3 móc wypędzić skoczka. Przecież otrzymałyby czarne po 25. Wc6 26. b3, Sa5 27. Wb2. Wac8 wyraźną przewagę pozycyjną.

24. — d6—d5!

Ten napozór niemożliwy do przeprowadzenia ruch okazuje się bardzo dobry, gdyż po 25. Sc5, Se5†! 26 d×e5, W×c5 daje czarnym możliwość przeprowadzenia korzystnej końcówki wieżowej.

25. Se4—c3 Wc8—c6

26. f5×e6 f7×e6

27. g4—g5 —

Bezczelowe poświęcenie piona. Na skrzydle hetmańskim biały stoi tak źle, że w każdym wypadku byłby zgubiony.

27. — h6×g5

28. Wh1—h5 Ke7—f6

29. Wh5—h3 Wa8—c8

Grozi Sb2†

30. Sc3—a2 a6—a5

31. Wh3—f3† Kf6—g6

32. g2—g4 Sc4—d6

33. Sa2—c3 b5—b4

34. a3×b4 a5×b4

35. Se3—d1 Wc6—c2

36. Wf3—f2 b4—b3

37. Wb1—a1 Sd6—e4

38. Wf2—e2 Wc8—c6

Capablanka po mistrzowsku wyzyskał swoją przewagę. Biały znajduje się obecnie w pozycji tempowej: We2 nie może grać, jak również i skoczek z powodu W6c3†, wieża a1 nie może opuścić pierwszej linii z powodu Wc1. Pozostaje więc tylko jeden ruch.

39. Wa1—b1 e6—e5

Po d×e5 nastąpi Sc5†, albo jeszcze silniej W6c4.

40. Wb1—a1 Wc6—c4

41. Wa1—a5 Se4—c5†

Białe poddały się.

Uwagi R. Reti'ego
w Münch. Schztg.

WIADOMOŚCI

* Dnia 10 października b. r. rozpoczął się w Łódzkiem Tow. Zw. Gry Szach. turniej o mistrzostwo Łodzi. Podajemy skład turnieju w kolejności losowania: 1) Appel, 2) Regedziński, 3) Rosenbaum, 4) Frydman, 5) Szpiro, 6) Mund, 7) Zajde, 8) Frenkel, 9) Kremer, 10) Najdorf, 11) Hirszbajn, 12) Szestakowski, 13) Landau.

Na czoło turnieju wydostali się T. Regedziński i L. Kremer.

* Łódzkie Towarzystwo Zwolenników Gry Szachowej będzie obchodziło bardzo uroczystość w 24 i 25 listopada r. b. 25-letni jubileusz swego istnienia. Na program uroczystości składają się: akademja, bankiet oraz międzymiastowy match Warszawa—Łódź na 10 lub 11 szachownicach. Reprezentacja Warszawy wystąpi przypuszczalnie w następującym składzie: Blass, Dr. Davidesco, Feinmesser, Frydman, Kleczyński, Łowcki, Makarczyk, Piltz, Pogorieli, Przepiórka, Tuhan-Baranowski. Barw Łódzkiego klubu będą bronili następujący szachiści: Appel, Danuszewski, Frydman, Goldfarb, Hirszbajn, Kolski, Kremer, Mund, Regedziński, Rosenbaum, Rosenblatt. W następnym numerze „Świata Szachowego” czytelnicy nasi znajdą szereg partji z tego interesującego spotkania.

Po ukończeniu turnieju umieścimy dokładniejsze sprawozdanie.

W Warsz. Tow. Zwol. Gry Szachowej w poniedziałki i piątki odbywa się turniej amatorski o wejście do pierwszej klasy przy udziale 16 zawodników. Prowadzą Glocer, Jagielski i Chądzyński.

W Bradley-Beach w Stanach Zjednoczonych odbył się drugi kongres Związku Amerykańskiego. W turnieju wyszedł zwycięzcą A. Kupczyk 5 p. 2, i 3. Horowitz i Ed. Lasker $4\frac{1}{2}$ p. Dalsze miejsca zajęli S. Factor, J. Turover po $3\frac{1}{2}$, Młotkowski 3 p. Isaacs $2\frac{1}{2}$ p. O. Tenner $1\frac{1}{2}$ p.

Mecz rewanż Euwe-Bogolubow ma być grany w dniach od 19 grudnia do 3 stycznia na warunkach pierwszego spotkania.

Zmarł niedawno znany mistrz szachowy, Dr. Berthold Lasker, starszy brat ex championa świata

Po raz pierwszy został zaprojektowany wielki turniej między reprezentacją Anglii i Niemiec w rozwiązywaniu zadań szachowych. Jest to pierwsza impreza tego rodzaju.

Turniej Brandenburskiego Związku Szachowego w Berlinie zakończył z trudem wywalczonem zwycięstwem Bogolubowa $8\frac{1}{2}$ p. z 11 — przed Saemischem 8 p, który ostatnio ma cały szereg świetnych rezultatów. Trzecią i czwartą nagrodę zdobyli Grünfeld i Kosticz po $6\frac{1}{2}$ p. Zwycęstwo Kosticza jest rehabilitacją, gdyż wynik jego w turnieju w Brnie Morawskim był skandalicznie słaby. Dalsze miejsca zajęli: Ahues, Johner, List i Richter po $5\frac{1}{2}$ p., Helling $4\frac{1}{2}$ p., Rotenstein 4 p., L. Steiner $3\frac{1}{2}$ p. i ostatni v. Holzhausen $2\frac{1}{2}$ p.

Ósmego i dziewiątego września odbyło się w Berlinie między-miastowe spotkanie reprezentacyjne Stockholm—Berlin, które po zaciętej walce skończyło się wynikiem remizowym 10:10.

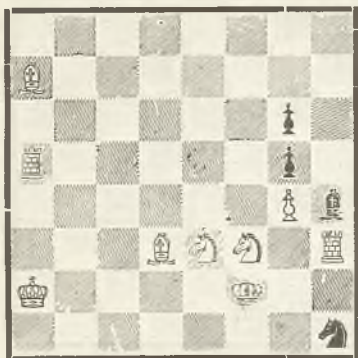
Alechin został wyzwany przez Capablanke na match o mistrzostwo świata. Jak wiadomo, Alechin już przedtem otrzymał identyczne wyzwanie od Bogolubowa, które champion świata przyjął. Niejednokrotnie jeszcze będziemy mieli okazję omówić te sprawy, które interesują cały świat szachowy.

DZIAŁ ZADAŃ

pod redakcją **M. WRÓBLA**

Dzisiejsze nasze zadania stanowią zespół bardzo dobrany; wiele z pośród nich o wysokiej klasie; zwracamy uwagę na wielką ilość zadań holenderskich, bo aż sześć, są one niejako wstępem do artykułu o kompozycji holenderskiej dr. Niemeijera, który przysłał go specjalnie dla Świata Szachowego. Poza tem na wyróżnienie zasługuje zadanie hiszpańskiego mistrza zadaniowego. V. Marina, który po raz pierwszy drukuje w Polsce oryginalną kompozycję. Z. dwuchodówek na pierwszy plan wybija się praca K. A. L. Kubbla. Z przedruków na uwagę zasługuje doskonała w pomyśle czterochodówka D. Przepiórki.

L. 180. J. HARTONG
Holandja
(Oryginalne)



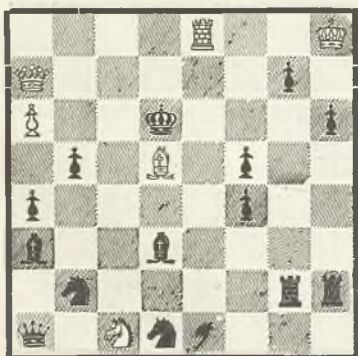
Mat w 3 posunięciach.

L. 181. V. MARIN
Hiszpanja
(Oryginalne)



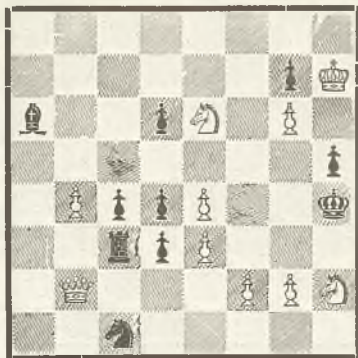
Mat w 3 posunięciach

L. 182. R. COFMAN
(Rumunja)
(Oryginalne)



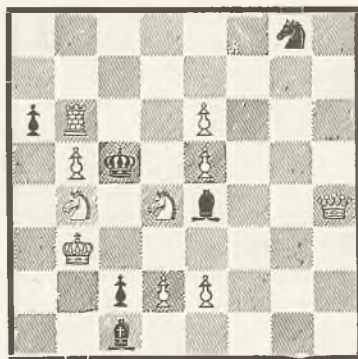
Mat w 3 posunięciach

L. 183 L. TUGAN-BARANOWSKI
Warszawa
(Oryginalne)



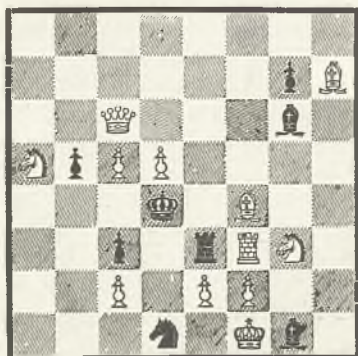
Mat w 3 posunięciach

L. 184. J. CAUVEREN
Holandja
(Oryginalne)



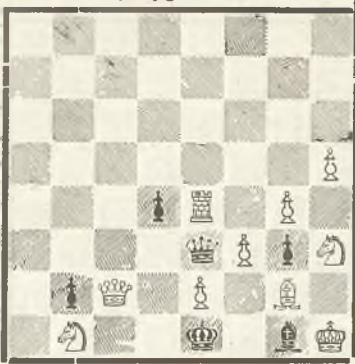
Mat w 3 posunięciach

L. 185. H. Weenink
Holandja
(Oryginalne)



Mat w 3 posunięciach

186. J. Opdenoordt
Holandja
(Oryginalne)



Mat w 3 posunięciach

L. 187. R. COFMAN
Rumunja
(Oryginalne)



Mat w 2 posunięciach

L. 188 K. A. L. KUBBEL
Rosja
(Oryginalne)



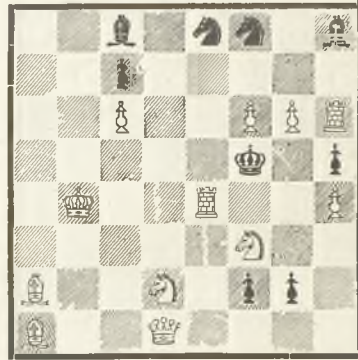
Mat w 2 posunięciach

L. 189 G. JORDAN
Holandja
(Oryginalne)



Mat w 2 posunięciach.

L: 190 Dr. M. Niemeijer
Holandja
(Oryginalne)



Mat w 2 posunięciach

L 191. Nietvelt i De Langhe
Belgia
(Oryginalne)



Mat w 2 posunięciach

L: 180.
D Przepiórka
Kongres w Hadze 1928.



Mat w 4 posunięciach

L: 181
Limbach i Wójcik
II nagr. Leipziger
Tageblatt V. 1928



Mat w 4 posunięciach

L: 182
L. Tugan-Baranowski
Echiquier 1927



Mat w 2 posunięciach

BIBLIOGRAFJA

André Chéron. *Traité complet d'échecs. Finale. Milieu. Debut.*
Wydawnictwo L'échiquier. Bruksela.

Z pośród wielkiej liczby podręczników szachowych w językach obcych dzieło Chérona wyróżnia się nader korzystnie. Champion Francji oddawna starał się ująć w pewien logiczny system różnorakie elementy gry końcowej. Własne badania autora doprowadziły go do odkrycia całego szeregu teoretycznie cennych prawideł (końcówki wieżowej), które udało mu się sprecyzować w sposób przejrzysty i łatwy do zapamiętania. I dlatego też ta część książki, która traktuje o grach końcowych, jest wysoce oryginalna i posiada pierwszorzędą wartość dydaktyczną. Nie waham się nawet powiedzieć, że Chéron opracował końcówki wieżowe w sposób wprost klasyczny, zasługujący na najwyższe pochwały. Co się zaś tyczy gry środkowej i debiutów, to i w tych działach teorii Chéron pozostał wierny swej zasadzie: odszukiwania przewodniej myśli w chaosie wariantów i kombinacji. Zupełnie słusznie autor korzysta pełną garścią z prac tych wielkich myślicieli szachowych, którzy wnikając w strategiczny sens manewrów, starali się wykryć logiczny związek pomiędzy pozycją i kombinacją. (Philidor, Steinitz, Lasker, Tarrasch, Teichmann, Capablanca, Niemcowicz) Po przeczytaniu odnośnych rozdziałów, nie jeden szachista nareszcie zrozumie, że partja szachów nie polega na mniej albo więcej skomplikowaniem wykorzystaniu przypadkowych konfiguracji na szachownicy. Dzieło Chérona, nawiasem mówiąc, bardzo ładnie wydane, jest tem dostępnejsze dla polskich czytelników, że napisane jest w notacji algebricznej, ogólnie u nas przyjętej. Chéron zerwał z powszechnie używaną we Francji niefortunną notacją opisową. Życzyć by należało, aby ten przykład zachęcił innych autorów francuskich do naśladownictwa.

ROZWIĄZANIA.

L:95 H. Adamson 1. Wd7!
G×d7 2 Hd3 Ga4 3 Sg2+
W×d7 2 Ha8! Sa6 3 Ha6
Po 1 Wf7? W×f7 bez mata.
L:96 W. v. Holzhausen 1 He2—f1!

Gc4 2 Hd1 Ge6 3 He2! i znowu uzyskana została pozycja pierwotna, tylko czarny ma ruch. Po 1 Hd1 nastąpi Gc8! 2 Hf1 Ga6!! bez mata. Przepiękne zużytkowanie ósmej linii dla obrony.

L:97. A. Z. Huggins. 2 We5—g5! Sa7 2. Sd6†, c5 2 Hc6†, Sf6 2 Hc6†

L:98. W. Pauly 1. Ge8—d7!
Gd5 2 Gc8! Ge6 3 Ge6
Gg6 2 Gc6 Ge8 3 Ge4!!

Przepięknie skonstruowana kompozycja pełna prostoty i wdzięku. Po 1. Gf7! nastąpi Gh5 2 Gg8 Ha2!! bez mata w 4. posunięciu.

L:99. W. Pauly. 1. f5—f6! Kf5 2 Hg2, Kd5 2 e4†

L:100. W. Finlayson. 1 Sf5—d6! K×d6 2. Ga7!! c×d6 2 Hg4, c5 2 Gf4†, K×d5 2 Hc4†, c×d5 2 Hg4

Bardzo żywe zadanie z pięknym ruchem gońcowym na a7.

L:101. R. Zajczyk. 1. Hd2—b2! a1 H 2 Sd7†. Wc5 2 Hc†, Wc3 2 S5g6†! Debjut młodego kompozytora. Zwracamy uwagę na dobre złudne rozwiązanie 1. Hf4! f5 2 g×f6 Se7!

L:102. A. Brill. 1 Sf3! Dobry wstęp. dający królowi wolne pole, dwa zamknięcia i szach białemu królowi dopełniają treści zadania. Niestety uboczne przez 1 Sg7.

L:103. A. Ellerman 1. Se2. Przepiękna gra Wc5 połączona z mechanizmem dwu baterji. Liczne uwolnienia Sc4.

L:104 S. S. Lewmann 1. Sf3! Również gra dwu baterji z centralnym warjantem Wd3! Uwolnienie białego gońca c6 2. Ge4!

Uwolnienie czarnego gońca, który nie może grać z powodu zamknięcia linii e2—a6. -

L:105 P. E. Neunywako 1. Wc5! Uwolnienie czarnego skoczka, który w obronie przychodzi na wszystkie dostępne mu pola. Typowa współczesna dwuchodówka.

L:106. M. Wróbel. 1. Wg4! 2 Ha8†, Wb5 2 Hc4†!, Gc6 2 Hg8† Trzykrotne związanie czarnego gońca na prostej.

L:107. N. Easter. 1. Hg5 e6 2 Wdd6!, Gc5 2 We6†. Dwa uwolnienia białych figur. Z powodu licznych dualów zostało to zadanie zdyskwalifikowane.

L:108. Dr. E. Palkoska. 1. Kb5 2 Ha8, c×b3 2 Hb2!, Gg8 2 Hg2! Zadanie o wyrazistej idei analogicznych gier Hb2—Hg2 osłabione nieco obecnością ośmiu białych pionów.

L:109. T. Pawłowski. 1. Hb5! Kf3 2 He2†, 2 Hb3†, Kd4 2. Hb4†. Dobre zadanie

L:110. J. Gottfried. 1. Hb5 z ideą Grimshaw, a na polu c5. Niektóre dualne jednak osłabiają dobre wrażenie.

L:111 S. Limbach. 1. Kb6—c6! Ka4 2. Kc5, Ka5 2 Wd4. Minjatura white to play! W turnieju rozwiązywaniowym kolejność rozwiązyujących unaocznia tabela.

Maksimum punktów do zdobycia było 51, najwyższą ilość punktów uzyskał p. E. Onyszczuk — 46 p.

		95	96	97	98	99	100	101	102	103	104	105	106	107	108	109	110	111	Suma
E. Onyszczuk	(19)	4	4	3	4	3	3	—	4	2	2	2	3	3	3	3	—	3	65 p
M. Berlant	(19)	4	4	—	—	3	3	3	2	—	2	2	3	3	3	3	2	3	59 p
A. Melman	(19)	—	4	—	4	3	—	3	2	2	2	2	3	3	3	3	2	3	58 p
M. Jedlin	(13)	4	4	—	—	3	3	3	2	—	2	2	3	3	3	3	2	3	53 p
W. Konaszczuk	(6)	—	—	—	—	3	—	3	2	2	2	2	—	—	3	3	2	3	31 p
J. Chełstowski	(10)	—	—	—	—	—	—	—	2	2	2	2	3	—	3	3	—	3	30 p
D. Geluzman	(13)	4	4	—	—	3	8	—	—	—	—	—	—	—	—	—	—	—	27 p
Ignotus	(11)	—	—	—	—	—	—	—	2	2	2	2	—	—	—	3	2	3	27 p

ODPOWIEDZI REDAKCJI.

A. Melman. Rozwiązań z Nr. 4-5 nie otrzymałem.