

# ŚWIAT SZACHOWY



**MIESIĘCZNIK**  
**REDAKCJA I ADMINISTRACJA**  
**WARSZAWA WIERZBOWA 8**  
**CENA 1zł**

SZACHY I SZACHOWNICE

POLECA

MAGAZYN WYKWINTNEJ GALANTERJI

„ALEKSANDER”

Warszawa, ulica Nowy-Świat, Nr. 41. Telefon Nr. 89-73.

Wytworne upominki — Szachy z brązu złoczone i patynowane

ADMINISTRACJA

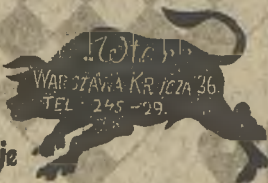
ŚWIATA SZACHOWEGO

uprasza Szanow. czytelników  
o najrychlejsze wpłacenie  
prenumeraty za I kwartał  
1929 roku.

Konto Czekowe P. K. O. 16551.

PRECZ  
POWIELACZE  
ZAGRANICZNE !!

tu króluje



POLSKI  
POWIELACZ

„Wtór”

za 150 zł.  
3000 odbitek z 1 oryg.

Dr. E. PALKOSKA

# IDEA I EKONOMJA W ZADANIU SZACHOWEM

Zbiór 300 zadań zaopatrzonych krytycznym wstępem.

Cena zł. 8.

Do nabycia w administracji „Świata Szachowego”.

# ŚWIAT SZACHOWY

ORGAN POLSKIEGO ZWIĄZKU SZACHOWEGO

Redaktor: D. PRZEPIÓRKA.

Redakcja i Administracja: Warszawa, Wierzbowa 8, w lokalu Warsz. Tow. Zwoleńników Gry Szachowej, tel. 82-13.

Prenumerata kwart. 2 zł. 70 gr. półrocz. 5.40. rocz. 10.80. zagr. 12 zł

Numer pojedynczy 1 zł. Konto czekowe P. K. O. 16.551.

Redakcja czynna w poniedziałki i piątki od g. 7 do 10 wiecz.

## NASZ NOWY PREZES

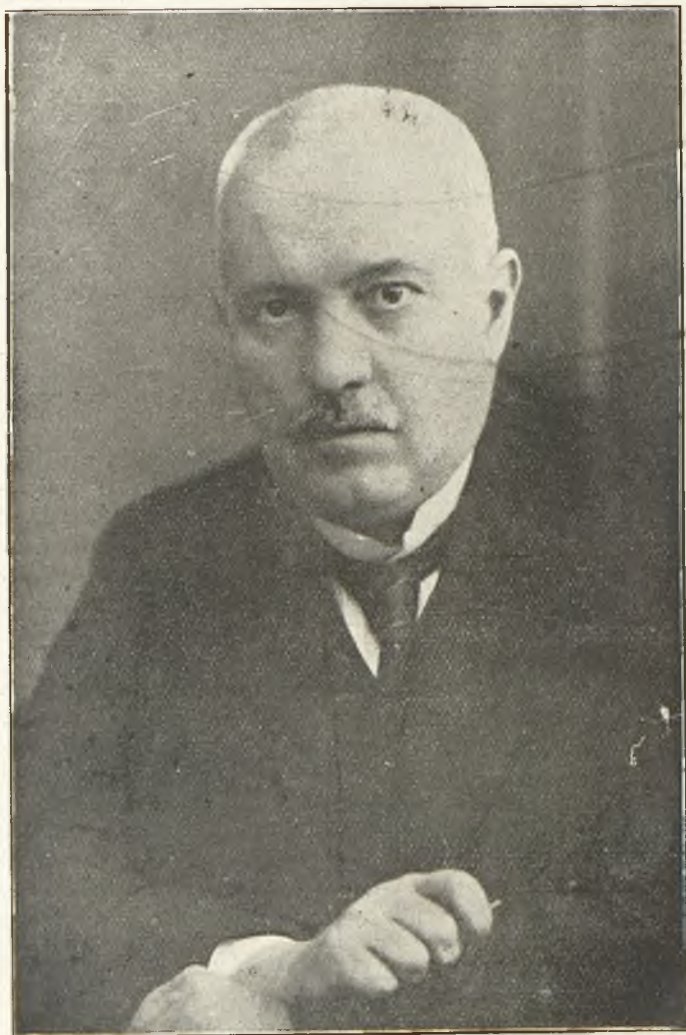
Po ś. p. Józefie Żabińskim, pierwszym prezesie Polskiego Związku Szachowego mamy dziś nowego prezesa. Zarząd Związku na posiedzeniu swem w dn. 3 lutego (szczegółowe sprawozdanie z tego posiedzenia podajemy w innym miejscu) powołał na to stanowisko inż. Józefa Rogozińskiego, dyrektora Najwyższej Izby Kontroli Państwa, znanego w warszawskich kołach szachowych z wielkiego zamiłowania do szachów i wysokiego poziomu gry.

Podajemy poniżej garść wiadomości o naszym nowym prezesie. Urodzony w grudniu 1874 roku w majątku rodzinnym w Kijow-szczyźnie, prezes Rogoziński kończy gimnazjum w Kijowie w r. 1893 i technologię w Petersburgu w r. 1899-m, otrzymując dyplom inżyniera. Następnie osiada na wsi, gospodarząc na własnej glebie i pracując społecznie na terenie samorządu ziemskiego. Wojna zastaje go na stanowisku wiceprezesa Komisji Budżetowej Ziemskiej. Podczas wojny zostaje zmilitaryzowany i obejmuje stanowisko szefa robót strategiczno-kolejowych w dolinie Pruta. Od r. 1918-go znajduje się w Polsce, gdzie wstępuje do Najwyższej Izby Kontroli i w roku 1925-m zostaje dyrektorem.

W szachy prezes Rogoziński gra od lat gimnazjalnych. Już w starszych klasach uchodzi śród swych kolegów za niezwykłego. W Petersburgu wstępuje do Klubu Szachowego swego Instytutu. Klub ten jest bardzo czynny i sprężyste zorganizowany, prowadzi ścisłą segregację swych członków na kategorie, organizuje turnieje, rozgrywa mecze z uniwersytetem. We wszystkich tych przedsięwzięciach bierze udział młody technolog Józef Rogoziński. Zaliczony na początku do 4-ej kategorii, już po roku trafia do 1-ej, a na trzecim kursie jest już w liczbie „mistrzów” swego klubu. Oryginalny, wysoce kombinacyjny styl jego gry budzi zwykle duże zainteresowanie i często wywołuje zakłady.

W Petersburskim Klubie Szachowym spotyka się Rogoziński z Czygorinem, który drukuje kilka jego partji w redagowanym przez siebie dziale szachowym dziennika „Nowoje Wremia”.

Podczas pobytu na wsi w Kijowszczyźnie, prezes Rogoziński ode-  
rwał się nieco od życia szachowego, nie mając dobrych partnerów,  
jednak nie zatracił zupełnie kontaktu z szachami. Prenumeruje wy-  
dawnictwa szachowe, zaprasza kilkakrotnie na wakacje do swego ma-  
jątku zwanego mistrza szachowego Ewensona.



Łącząc swą miłość do szachów z uczuciami obywatela - Polaka, prezes Rogoziński, mimo że jako szachista wyrósł na terenie rosyjskim, szczególnie się interesował szachami w Polsce, wyrazem czego było, że mieszkając na Ukrainie wpisał się na członka klubu szachowego w Krakowie i przez kilka lat regularnie wysyłał składki członkowskie, a od czasu do czasu wyjeżdżał do Krakowa osobiście, by się

zetknąć z tamtejszym światem szachowym i zagrać parę partji z dobrymi partnerami,

Po przejściach wojennych i zainstalowaniu się w Warszawie prezes Rogoziński grywa z początku tylko prywatnie z amatorami, nie udzielając się światu szachowemu. Powoli jednak ten kontakt się zadzierzga. Z powstaniem Polskiego Związku Szachowego widzimy go w liczbie arbitrów Związku. W ubiegłym zaś roku występuje w jednym z organizowanych przez Związek turniejów i osiąga honorowy rezultat, wykazując wielką pomysłowość i oryginalność gry.

Stając na czele naszego Związku, prezes Rogoziński niewątpliwie wykaże wiele inicjatywy, i jego zamiłowanie do szachów, energia, uspołecznienie i talent organizacyjny przyczynią się do dalszego rozwoju życia szachowego w Polsce.

Witamy go i życzymy pomysłności w pracy.

---

## DZIAŁ OFICJALNY

### ZARZĄDU POLSKIEGO ZWIĄZKU SZACHOWEGO.

#### Komunikat № 1.

Dnia 3 lutego 1924 r. odbyło się konstytuujące posiedzenie zarządu Polskiego Związku Szachowego, na którym powzięto następujące uchwały:

1. Na miejsce zmarłego członka zarządu, prezesa ostatniego zarządu, rejenta J. Zabińskiego, dokooptowano p. dyr. Józefa Rogozińskiego.
2. Powołano prezydium w składzie następującym: prezes: dyr. J. Rogoziński, vice-prezes: D. Przepiórka, sekretarz: B. Domosławski, skarbnik: T. Pawłowski, gospodarz: L. Orłański.
3. Zatwierdzono propozycję Okręgu Śląskiego, który podjął się zorganizować w dniach 5-7 kwietnia b. r. ogólnopolski turniej drużynowy przy udziale drużyn (po 6 członków i 1 rezerwowym) ze Śląska, Krakowa, Poznania, Łodzi, Lwowa i Warszawy. Koszta utrzymania drużyn pokrywają organizatorzy. Zarząd postanowił nadać imprezie ten charakter „Drużynowych mistrzostw Polski” uznając za nader pożądane powtarzanie ich corocznie w coraz innych środowiskach. Protektorat nad powyższym turniejem raczył objąć Marszałek Piłsudski.
4. Przyjęto do wiadomości oświadczenie środowiska Poznańskiego, że sprawa zebrania funduszków na III-ci turniej o Mistrzostwo Polski jest na dobrej drodze, postanawiając udzielić mu w tej sprawie możliwej pomocy.
5. Powołano do życia komisje a) tworzenia okręgów, b) klasyfikacji graczy i regulaminową i c) ustalenia odznaki związkowej.
6. Przyjęto do wiadomości, że Poznań zamierza zagrać match szachowy z Wrocławiem, a Górny Śląsk ze wschodnią Czechosłowacją, postanawiając, że na przyszłość, imprezy międzynarodowe mogą odbywać się jedynie za uprzednim zezwoleniem zarządu Związku.
7. Postanowiono wydawać stale komunikaty o działalności zarządu ogłaszane w dziale oficjalnym Świata Szachowego.

## Drużynowe mistrzostwo Polski.

Zarząd Polskiego Związku Szachowego uchwalił na wniosek szachistów górnośląskich wprowadzić niezależnie od istniejących już indywidualnych turniejów o tytuł mistrza Polski rozgrywkę o mistrzostwo drużynowe, rozgrywane między reprezentacjami wszystkich środowisk szachowych. Nowość ta, wprowadzenie której zawdzięcza polski świat szachowy inicjatywie śląskiego środowiska, przyczyni się niewątpliwie do wzbogacenia życia szachowego i do wzmocnienia i wyrównania klasy gry szachowej w różnych środowiskach. Turniej o Mistrzostwo Polski jest i będzie zawsze przeznaczony jedynie dla wybranych, którzy poziomem gry swojej już poprzednio dowiedli, że mają tytuł do uczestniczenia w nim; organizowane równocześnie turnieje I kategorii są słabo obsyłane i wymagają dużo czasu. Turniejów lokalnych z udziałem obcych, silnych graczy nie urządza się u nas zupełnie. Turniej drużynowy będzie jedynym terenem, na którym słabi gracze, nie mający w swych okręgach możliwości kontaktu z najlepszą polską klasą, będą się mogli z nią spotkać i nabywać koniecznej rutyny oraz wzmocnić siłę swej gry. Zgromadzenie znacznej ilości szachistów wpłynie korzystnie na nawiązanie osobistego kontaktu między środowiskami. Niemniejszej wagi jest wzgląd, że turniej taki będzie mógł skończyć się w ciągu paru dni i będzie połączony z niewielkim kosztem.

Organizację I turnieju drużynowego o Mistrzostwo Polski, nad którym zgodził się objąć protektorat Marszałek Piłsudski, podjęli szachiści śląscy i odbędzie się on w dn. 5-7 kwietnia w Hucie Królewskiej. Niewątpliwie inne środowiska pójdą za ich przykładem w najbliższych latach,

### PARTJA № 154.

(Amsterdam, grudzień 1928, 6-ta partja match'u.)

Białe: Czarne:  
Dr. M. Euwe. E. Bogoljubow.

1. d2—d4	d7—d5
2. c2—c4	e7—e6
3. Sbl—c3	Sg8—f6
4. Gc1—g5	Sb8—d7
5. e2—e3	Gf8—e7
6. Sg1—f3	0—0
7. Wa1—c1	c7—c6
8. Gf1—d3	a7—a6

Poprostu 8. ... dc 9. G×c4, Sd5 10. G×e7 (gdyż 10. Se4 nie jest już „w modzie”) H×e7 11. 0—0 S×c3 12. W×c3, e5 zupełnie wystarcza do wyrównania szans.

9. c4×d5 c6×d5  
9. ... ed prowadziłoby do pozycji, która się kilkakrotnie wy-

darzyła w match'u w Buenos Aires i która się okazała zupełnie możliwą do obrony. Posunięcie w partji wytwarza konfigurację pionów na korzyść białych, co zostało na turnieju w Londynie w 1922 r. skonstatowane przez kilku mistrzów, między którymi znajdował się i Bogoljubow. Jest więc rzeczą zupełnie niezrozumiałą, że ex-champion sowiecki odważył się grać ten nieszczęśliwy warjant w tak poważnem spotkaniu.

10. 0—0 b7—b5

Czarne nie są w stanie zmobilizować należycie swoje skrzydło hetmańskie.

11. Sf3—e5 Sd7×e5

Jeżeli 11. ... Gb7, to białe za pomocą 12. f4 osiągają formację Pillsbury'ego, gdyż czarne nie mogą grać 12. ... Se4 ze wzglę-

du na 13.  $G \times e7$ ,  $H \times e7$  14.  $S \times e4$ ,  
de 15.  $Wc7$  etc.

12.  $d4 \times e5$   $Sf6-d7$

13.  $Gg5-f4$   $Gc8-b7$

14.  $Sc3-e2$   $Hd8-b8?$

Nawet w nieznacznym tylko stopniu zagrożonych pozycjach nie można sobie pozwolić na podobne posunięcia, które są oczywiście stratą czasu. Wskazane było poprostu 14.  $Wac8$  z widokami na możliwą obronę \*).

15.  $Se2-d4$  —

Po tem logicznem posunięciu czarne nie mogą bić piona  $e5$  z powodu 16.  $Hh5$  etc.

15. —  $g7-g6$

Zasadniczo tego rodzaju posunięcie, osłabiające w tak znacznym stopniu pozycję roszady, należy robić tylko w wypadkach bezwzględnej konieczności. W tej pozycji jednak położenie jest już takie, że białe miałyby możliwość wzmocnienia ataku w decydujący sposób nawet przy najlepszej obronie czarnych.

16.  $Gf4-h6$   $Wf8-c8$

Po tem posunięciu atak białych jest nie do odparcia. Za pomocą poświęcenia jakości za piona 16...  $S \times e5$  17.  $G \times f8$ ,  $G \times f8$  czarne mogłyby na długo przeciągnąć walkę. Ale ostatecznie zwyciężyłaby przewaga materialna białych po zdublowaniu wieź na linii c.

17.  $Wc1 \times c8 \dagger$   $Hb8 \times c8$

18.  $f2-f4$   $Sd7-c5$

19.  $g2-g4$  —

Białe zupełnie słusznie nie tracą czasu dla uniknięcia wymiany swego gońca, ponieważ ograniczona sfera działania gońca  $d3$

po usadowieniu się czarnego skoczka na  $e4$  jeszcze bardziej byłaby ścieśniona. Obecnie sytuacja jest tego rodzaju, że czarne nie posiadają środków obronnych dla odparowania dwóch strategicznych gróźb białych, a mianowicie: 1) otwarcie linii  $f$  i 2) zablokowania pozycji czarnych wskutek przesunięcia białego piona aż na  $f6$ .

19. —  $Sc5 \times d3$

20.  $Hd1 \times d3$   $Hc8-c4$

Wstęp do manewru obronnego, mającego na celu przeprowadzenie czarnego hetmana na  $e4$ .

21.  $Hd3-d2$   $Ge7-b4$

22.  $Hd2-f2$   $Hc4-d3$

23.  $f4-f5$   $Hd3-e4$

24.  $Hf2-g3!$  —

Niewczy ostatnie nadzieje przeciwnika. Jeśli teraz 24. ...  $We8$ , to zupełnie zwyczajnie 25.  $fe$ ,  $fe$  26.  $h3$  z decydującą groźbą 27.  $Hf2$ . Czarne wobec tego są zmuszone do wymiany gońców.

24. —  $e6 \times f5$

25.  $g4 \times f5$   $Gb4-f8$

26.  $Gh6 \times f8$   $Wa8 \times f8$

27.  $f5-f6$   $h7-h5$

Obrona 27. ...  $Gc8$  dałaby możliwość przedłużenia agonji jeszcze o kilka posunięć.

28.  $Hg3-g5$  —

Również decydowało 28.  $e6$ ,  $fe$  29.  $Sf5!$  etc.

28. —  $He4-g4 \dagger$

29.  $Hg5 \times g4$   $h5 \times g4$

30.  $e5-e6!$   $Kg8-h7$

Albo 30. ...  $fe$  31.  $S \times e6$ ,  $Wf7$  32.  $Sd8$  i następnie 33.  $f7 \dagger$ .

31.  $e6-e7$   $Wf8-e8$

32.  $Wf1-c1$  —

Nie 32.  $Se6$  z powodu  $Gc6$ .

32. —  $Kh7-h6$

33.  $Sd4-e6!$  Czarne podd. się.

Partja grana przez Euwe'go w jego najlepszym stylu.

Uwagi A. Alechina.  
(Schweizerische Schachzeitung,)

\*) W swojej najnowszej książce „Współczesne otwarcie 1.  $d2-d4!$ “, której recenzję zamieścimy w następnym numerze, Bogoljubow poleca: 14. ...  $Hb6$  15.  $Sd4$ ,  $Wfc8$  z mniej więcej równą grą.

**PARTJA № 155.**

Amsterdam 1929.

8-ma partja match'u

Gambit hetmański

Białe: Czarne:  
**Dr. M. Euwe** **E. Bogolubow**

- |           |        |
|-----------|--------|
| 1. d2—d4  | d7—d5  |
| 2. c2—c4  | e7—e6  |
| 3. Sb1—c3 | Sg8—f6 |
| 4. Gc1—g5 | Sb8—d7 |
| 5. e2—e3  | c7—c6  |
| 6. a2—a3  | —      |

Aby uniknąć warjantu Cambridge-Springs.

- |           |         |
|-----------|---------|
| 6. —      | Gf8—e7  |
| 7. Sg1—f3 | Sf6—e4! |

W tej pozycji bardzo mocne posunięcie; w przeciwieństwie do zwykłego warjantu (5. e3, Ge7, 6. Sf3, Se4) czarne nie są zmuszone po 8. G×e7, H×e7 do wymiany skoczków na c3.

- |           |        |
|-----------|--------|
| 8. Gg5×e7 | Hd8×e7 |
| 9. Hd1—c2 | f7—f5  |

Czarne mają zupełnie dobrą pozycję.

- |            |        |
|------------|--------|
| 10. Gf1—e2 | 0 — 0  |
| 11. 0 — 0  | Wf8—f6 |

Z groźbą wywarcia silnego nacisku na pozycję roszaady białych za pomocą Wh6. Białe muszą natychmiast przedsięwziąć środki ochronne.

- |            |        |
|------------|--------|
| 12. Sf3—e5 | Sd7×e5 |
| 13. d4×e5  | Wf6—h6 |
| 14. g2—g3  | —      |

Białe nie mogą dopuścić czarnego hetmana na h4.

- |           |         |
|-----------|---------|
| 14. —     | Gc8—d7  |
| 15. f2—f3 | Se4×g3? |

Zbyt ostro zagrane. Czarne przeoczyły 19-te posunięcie białych. Lepiej było 15... Sg5.

- |           |        |
|-----------|--------|
| 16. h2×g3 | He7—g5 |
|-----------|--------|

Albo 16... Wh3 17. Kf2! (Nie .K g2, W×g3†! i remis za pomocą 17 wiecznego szacha), W×g3 18. Wg1. Albo też 17... Wh2† 18.

Kel, Hg5 19. f4, H×g3† 20. Kd2 i biały król wydostaje się z niebezpieczeństwa.

- |            |   |
|------------|---|
| 17. Kg1—g2 | — |
|------------|---|

Jedyne. Po 17. Wf2? nastąpi Hh5! 18. Wg2, Hh1† 19. Kf2, H×a1 20. Wg1, Wh2† i czarne osiągną przewagę.

- |            |        |
|------------|--------|
| 17. —      | Wh6—g6 |
| 18. g3—g4  | Hg5×e3 |
| 19. f3—f4! | —      |

To posunięcie ratuje białe. Wprawdzie czarne mają 3 piony za figurę oraz mogą w rozmaity sposób zagrażać pozycji przeciwnika, białe jednak uzyskują możliwość kontr-gry.

- |            |        |
|------------|--------|
| 19. —      | f5×g4  |
| 20. Hc2—d3 | He3—b6 |

Wymiana oczywiście nie może być brana w rachubę.

- |           |   |
|-----------|---|
| 21. b2—b4 | — |
|-----------|---|

Bardzo obiecująco wydawało się 21. Wh1, aby po 21... Wf8 zagrać 22. Sa4 i W×h7 (odrazu nie można było grać 21. W×h7 K×h7 22. Wh1†, Kg8 23. H×g6 ze względu na W×f4). Czarne grają jednak 22... Ha5 i po 23. W×h7 Wf5 i uzyskują przewagę.

- |            |        |
|------------|--------|
| 21. —      | Wa8—f8 |
| 22. c4—c5  | Hb6—d8 |
| 23. Hd3—g3 | h7—h5  |
| 24. Wf1—h1 | Wg6—h6 |
| 25. Wa1—f1 | b7—b6  |

Jeżeli czarne nie będą w stanie otworzyć linii, to nie wytrzymają nacisku manewru Gd3, Sc3—e2—d4 i następnie f5.

- |            |        |
|------------|--------|
| 26. Hg3—h4 | Hd8—a8 |
| 27. Ge2—d3 | —      |

Po 27. He7 nastąpi Wf7 i biały hetman musi się cofnąć.

- |            |        |
|------------|--------|
| 27. —      | a7—5   |
| 28. Hh4—g5 | Gd7—e6 |

Czarne nie powinny dopuścić do W×h5

- |            |   |
|------------|---|
| 29. Wf1—a1 | — |
|------------|---|

f4—f5 odrazu nie wystarcza.



Białe chcą przedtem zlikwidować akcję czarnych na skrzydle hetmańskim.

29. — Ha8—b8



30. b4×a5? —

O wiele lepsze było 30. Whb1! aby za pomocą Sa4 zupełnie zamknąć skrzydło hetmańskie. Później dopiero białe powinny były przygotować przełamanie frontu na drugim skrzydle.

30. — b6—b5!

Jest to lepsze niż 30... bc, 31. Wab1, Ha8 32. a6 i biała wieża ma wolną drogę np. 32... c4 33. Wb7, Gf7 34. f5, cd 35. f6, Wg6 36. H×h5, Wh6 37. Hg5, Wg6 38. H×g6! i później mat.

31. Sc3—e2 Hb8—a7

32. Se2—g3 —

Bogolubow w swoich uwagach do tej partji jest zdania, że białe jeszcze teraz mogły wygrać: 32. Sd4!, H×c5 33. Wad1, Kh8 34. Gb1 etc.

32. — Ha7×c5

33. f4—f5 —

To posunięcie pozornie wygrywał!

33. — h5—h4!

Oto ratunek. Po 34. f6 nastąpi h3† 35. Kf1, Wh×f6† 36. ef, W×f6† i czarne mają lepsze szanse.

34. Wh1×h4, Wh6×h4

35. f5—f6 —

Po 35. H×h4. He3 białe również nie mogą wygrać.

35. — Wh4—h2†!

36. Kg2×h2 Hc5—f2†

37. Kh2—h1 i remis wiecznym szachem.

Uwagi Dr. M. Euwego według czasopisma „Denken und Raten”.

### PARTJA № 156.

Pionem hetmana.

Grana na turnieju w Kissingen w 1928 r.

Białe:

Czarne:

J.R. Capablanca

A. Nimcowicz

1. d2—d4

Sg8—f6

2. c2—c4

e7—e6

3. Sb1—c3

Gf8—b4

4. Hd1—c2

—

Posunięcie to, często używane w ciągu ostatnich dwóch lat, prowadzi zdaje się po niższej odpowiedzi czarnych, jedynie do wyrównania. Można je z korzyścią zastąpić przez dawne posunięcie Db3, które zmusza czarne do grania niezwłocznie 4... c7—c5, co po 5. d4×c5, G×c5, 6. Sf3 i 7. Gg5 prowadzi do pozycji podobnej do obrony indyjskiej, korzystnej raczej dla białych.

4. — d7—d5

5. Gc1—g5

—

Nowa próba, która tworzy z tego warjantu prawdziwy gambit. Po zwykle stosowanym 5. Sf3 (Euwe-Alech, Amsterdam 1927), czarne wyrównają przez 5... c7—c5! etc.

5. — d5×c4

Jak wskazuje dalszy ciąg, zupełnie usprawiedliwiona jest ta próba wzięcia piona z tem, by następnie starać się go utrzymać. To, że w dalszym przebiegu partji białe mają sposobność do odegrania piona i uzyskania prawie równej gry, nie jest wystarczającym powodem usprawiedliwiającym ich wysiłki i ryzyko, na jakie się wystawiają, podczas gdy czarne mają grę zupełnie bezpieczną.



19. Sf3—d2 —  
Musowe.

19. — Sb8—d7  
Przejście skoczka, tak długo beczynnego do aktywnej akcji powinno szybko przesądzić o losie partji.

20. g3—g4 —  
Cokolwiek lepsze, ale również niewystarczające byłoby tu 20. f2—f3.

20. — Sd7—f6

21. g4×f5 Gc8×f5

Niemcowicz zyskał pierwszy raz w życiu przeciw Capablance pozycję zdecydowanie wygraną i odrazu zaczyna się osłabiać przez szereg niedobrych posunięć. Zamiast posunięcia w partji, które zresztą również powinno w rezultacie doprowadzić do wygranej, mógł on szybko zakończyć partję obierając prosty dalszy ciąg, np. 21... Sd5!:

I 22. H×e4, S×c3 i następnie S×b1 i W×d4

II 22. Hg3, Wg8, etc.

III 22. Hh3, Sf4 23. He3, Hg5.

24. H×e4, G×f5, etc.

22. He3—f4 —

Bicie na e4 dałoby w rezultacie niezwłoczną przegraną wobec 22... We6

22. — Hd8—d7

23. Gg2×e4 —

Albo 23. S×e4, G×e4, 24. G×e4, Wg8†; 25. Gg2 (na K—Wg4) 25. Sd5, 26. He5†, f7—f6 i czarne wygrywają.

23. — Sf6×e4

24. Sd2×e4 Wd6—g6†

25. Se4—g3 —

Białe są zmuszone ofiarować jakość, gdyż na 25. Khl, wygrywa pewnie Hd5, 26. f2—f3, We8.

25. — Gf3×b1

26. Wa1×b1 f7—f5

To dobre posunięcie nie pozwala na e2—e4 (wobec 27. Wg4 28. He3, f5—f4), tak że wygrana

czarnych jest już tylko kwestją techniki.

27. f2—f3 Hd7—g7?

Ostatnie słabe posunięcie czarnych daje białym ponownie widoki na obronę. Jest ono zapewne, również jak trzy następne posunięcia, skutkiem braku czasu przed kontrolą w 30 posunięciu. Należało tu grać 27. Hd6—posunięcie to zresztą było dość widocznem—co zwiększyłoby niewątpliwie szanse wygranej (28. H×d6, W×d6, 29. e2—e4, f5×e4 30. f3×e4, Wd6—f6 etc.)

28. Kgl—f2 Hg7—f6?

Jeśli czarne znalazły się w trudnej sytuacji wskutek braku czasu, dla czego nie skorzystać ze sposobności jego zyskania przez 28. Hh6, 29. He5† (niema nic lepszego) 29. Hg7 etc?

29. a4×b5 (!) —

Bicie to mu miejsce wówczas, gdy czarne nie mają czasu na rozważanie dwu możliwości a6×b5 i c6×b5.

Stawienie przed przeciwnikiem trudnego zadania taktycznego w chwili, gdy brak mu czasu, uważano zawsze słusznie za charakterystyczną cechę „stylu“ Capablanki. Porównajmy np. jego 37 posunięcie z 11 partji o mistrzostwo świata z Buenos-Ayres. Posunięcie było samo przez się słabe, ale zawierało pułapkę, która miała o tyle więcej widoków na powodzenie, że przeciwnik miał jeszcze do zrobienia cztery posunięcia w niewiele więcej niż minutę.

29. — c6×b5??

Zupełnie słabe, gdyż piony białe stają się po kilku posunięciach groźne. Naturalnem posunięciem było tu 29... a6×b5, 30. Wa1, Hd6, 31. Sh5, H×f4, 32. S×f4, Wg4—g8 i Wf8—a8

30. Wb1—d1 Kh8—g8?

Jeszcze tutaj 30... Dd6 dawało czarnym wygraną.

31. d4—d5!

Bardzo ciekawa i pełna treści pułapka, której skutki musiały być dokładnie obliczone

31. — Hf6×c3?

Ten błąd pozwala białym na osiągnięcie nierozegranej. Zamiast tego bicia i tu jeszcze 31. Hd6 dawało czarnym poważne widoki na wygraną.

32. d5—d6 Dc3—f6

33. d6—d7 —

W ten sposób białe ponawiają groźbę 34. S×f5, na które czarne nie mają wystarczającej dla utrzymania przewagi odpowiedzi.

33. — c4—c3

34. Sg3×f5 c3—c2

35. Wd1—d6 —

Niemcowicz, decydując się wziąć piona c3, niewątpliwie nie wziął tego posunięcia pod uwagę. Po innej odpowiedzi, czarne by szybko wygrały. np. po 35. Wc1 przez He6, obecnie natomiast wszelkie możliwe warjanty dają jedynie nierozgraną. Tak np.:

I 35... H×d6, 36. S×d6, W×f4, 37. d7—d8 H†, Wf8, 38. Hc7, W×d6, 39. H×c2.

II 35... c2—c1 H, 36. H×c1, H×f5, 37. d7—d8H, W×d8, 38. W×d8† etc.

35. — Hf6—d8

36. Hf4—e5! —

Groźąc matem w dwu posunięciach i zmuszając czarne do wzięcia skoczka.

36. — Wf8×f5

37. He5—e8† Wf6—f8

38. Wd6×g6†

Nierozegrana przez wieczny szach hetmanem na g6 i h6.

Partja ta łącznie z partją którą Capablanca przegrał ze Spielmanem pokazują dowodnie, że nie grał on lepiej w Kissingen,

niż w Buenos-Ayres. Jestem zresztą wewnątrznie przekonany, że nie mógłby już obecnie grać lepiej.

Uwagi D-ra A. Alechina

### PARTJA Nr. 157

Seans Alechina we Lwowie  
Nieprzyjęty gambit hetmański

Białe:	Czarne:
A. Alechin	H. Friedmann

1. d2—d4 Sg8—f6

2. c2—c4 e7—e6

3. Sb1—c3 d7—d5

4. Gc1—g5 c7—c6

5. e2—e3 Sb8—d7

6. c4×d5 e6×d5

7. Gf1—d3 Gf8—e7

8. Hd1—c2 0—0

9. Sg1—e2 Wf8—e8

Białe postanawiają długo rozszować, czarne zawczasu przygotowują silną pozycję obronną.

10. h2—h4 Sd7—f8!

11. 0—0—0 Gc8—e6

12. f2—f3 —

Przygotowuje e3—e4

12. — Wa8—c8!

13. e3—e4 d5×e4

14. f3×e4 —

W razie gdyby 14. Gd3×e4 to 14... Sf6×e4, 15. Sc3×e4 Ge6×a2, a po 16. b2—b3 Ga3† z b. silnym atakiem.

14. — Sf6—g4,

Grozi Ge7×g5 z zyskiem piona i jakości.

15. Gg5×e7 Hd8×e7

16. Wd1—e1 —

Jedyne, każde inne posunięcie prowadzi do straty jakości. Czarne bowiem groziły Sf2 lub Se3.

16. — We8—d8!

Czarne przechodzą szybko do ataku.

17. Kc1—b1 c6—c5

18. d4—d5 —

Bicie jest niekorzystne, gdyż otwiera linię c.

18. — c5—c4!  
 Znowu groźba, w razie 19,  
 $d \times e6?$   $c \times d3!$  i strata figury.  
 19.  $Gd3 \times c4$   $Wc8 \times c4$   
 20.  $d5 \times e6$   $Sf8 \times e6$   
 21.  $Se2-g3$   $Se6-d4$   
 22.  $Hc2-d3$   $Sg4-e5$   
 23.  $Hd3-e3$   $Wc4-b4$   
 Z groźbą 24.  $W \times b2 \uparrow K \times b2$  25.  
 $Sc4 \uparrow!$   
 - 24.  $Sc3-d1$   $Se5-c4!$

25.  $He3-d3$  —  
 Biały hetman nie może opuścić trzeciej linii, gdyż nastąpi mat lub strata hetmana. Np. 25.  $Hf4$ ,  $Sa3 \uparrow$  26.  $Kc1$  ( $Ka1$   $Sdc2 \uparrow$  i mat)  $Hc5 \uparrow$  27.  $Kd2$ ,  $Se6 \uparrow$ . Albo też 27.  $Sc3$   $H \times c3 \uparrow!$  28.  $bc$ ,  $Se2 \uparrow!$  i mat w następnym posunięciu.  
 25. —  $Sd4-b5$ .  
 26.  $Sg3-f5$   $He7-c7!$   
 Białe podd. Uw. H. Friedmana

## WIADOMOŚCI.

Lwów. Niedawno odbyły się wybory do zarządu Lwowskiego Klubu Szachistów. Po rezygnacji dyr. A. Kolischera wybranym prezesem Z. Knappeisa, I vice-prezesem został inż. O. Piotrowski, II. vicepr. inż. Pulkrabek. Nowy zarząd przystąpił niezwłocznie do pracy i reorganizacji życia szachowego. Ostatnio odbył się mecz na 10-ciu szachownicach z klubem szachowym Hełm z wynikiem 8:2 dla Lwowskiego Klubu Szachistów. Poza tem wrą przygotowania do turnieju drużynowego, jaki odbędzie się w kwietniu w Królewskiej Hucie. Lwowski Kl. Szach. zgłasza listę sześciu najlepszych graczy. 1. mistrz I. Popiel 2. Inż. O. Piotrowski 3. H. Friedman. Dalsze trzy miejsca zajmują E. Kaufman, H. Knappeiss i S. Popiel.

Wspomniani trzej ostatni gracze mogą być wyzwani na mecz przez któregokolwiek innego gracza i w razie przegranej ustępują miejsca zwycięzcy.

W dniu 9 lutego odbyło się walne zebranie klubu szachowego „Hetman”. Zarząd klubu ukonstytuował się w następującym składzie: Prezes inż. W. Łasiński vice-prezes L. Orzeł, sekr. J. Dostał, skarbnik M. Sroka, gospodarz E. Tomaszewski. Mianowano członkami honorowymi klubu mistrza świata dr. A. Alechina i mistrza D. Przepiórkę.

\* W turnieju czterech w Sztokholmie zwyciężył Réti 6½ p. przed Lundinem i Stoltzem 3 p. i Stahlbergiem 1½ p.

\* W Anglii w miejscowości Ramsgate od 30 marca do 6 kwietnia odbędzie się turniej z udziałem Capablanki.

\* W Barcelonie ma odbyć się wielki międzynarodowy turniej, kierownictwo poruczono R. Réti'emu, bliższe szczegóły dotychczas nieznane.

\* W turnieju o mistrzostwo Królewskiej Huty wyszedł zwycięzcą Skwara 10½ p. drugim był Wawrzyczek 9½ p. trzecim Dziuk 8 p. czwartym Stocierz 7 p. Ostatnią nagrodę przyznano Lippowi 6 p. Dalsze miejsca zajęli: Liszczyk, Bauerek, Kotula, Gromek, Holewick, Bonk, Collile.

Poza tem odbył się mecz Katowice — Królewska Huta. Rezultat: 9½ p.: 2½ p. dla Katowic.

# DZIAŁ ZADAN

pod redakcją **M. WRÓBLA.**

L: 219 Dr. E Palkoska  
I nagr. Trollhättan 1928



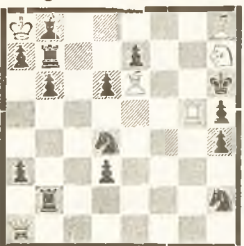
Mat w 3 posunięciach

L: 220 N. K. Małachow.  
II nagr. Trollhättan 1928



Mat w 3 posunięciach

L: 221 M. Havel  
III nagr. Trollhättan 1928



Mat w 3 posunięciach

L: 222 S. S. Lewmann  
I nagr. Szachmaty 1928 I



Mat w 3 posunięciach

L: 223 J. Drnek  
I nagr. De Maasbode 1928



Mat w 3 posunięciach

L: 224 J. Opdenoordt  
I nagr. De Maasbode 1928



Mat w 3 posunięciach

L: 225 K. A. L. Kubbel  
I nagr. The Problemist



Mat w 3 posunięciach

L: 226 S. Hertmann  
I nagr. Bristol Times



Mat w 2 posunięciach

L: 227 C. Mansfield.  
I nagr. Austral 1928



Mat w 2 posunięciach

L: 228 M. Willemsen  
I nagr. Aachener Anzeig.



Mat w 2 posunięciach

L: 229 S. Boros  
II nagr. Aachener Anzeig.



Mat w 2 posunięciach

L: 230 M. Wróbel  
III nagr. Aachener Anzeig.



Mat w 2 posunięciach

L: 231 J. Hartong  
I nagr. Western Morning  
1928



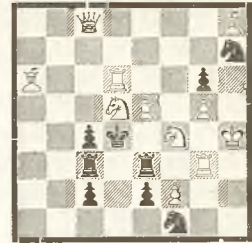
Mat w 2 posunięciach

L: 232 R. Mari  
I-II nagr. Pewarta Soera-  
baia. 1928



Mat w 2 posunięciach

L: 233 J. A. Schiffmann  
I-II nagr. Pewarta Soera-  
baia 1928



Mat w 2 posunięciach

## I. międzynarodowy turniej zadaniowy „Świata szachowego“

Rozstrzygnięcie w dziale trzychodówek za rok 1928.

Na konkurs wpłynęło w przeciągu roku 23 zadań, z tej liczby jako niepoprawne zdyskwalifikowano jedno L. 160, z powodu nierozwiązalności po e2. Pod rozagę wzięto następujące prace, które uznano za dobre i które mogły mieć szanse na uzyskanie zaszczytowego wyróżnienia.

Są to zadania № 121, 168, 169, 180, 181, 182, 183, 184, 185, 197, 199.

Z pośród tych kompozycji uznano za słabsze № 169 i 184 z powodu złego wstępu, 185 nieekonomiczny Gh7, 199 uboczne l. Gg7† Po- zostałym zaś zadaniom przyznano nagrody i wzmianki zaszczytne.

I. nagrodę 50 Złp. otrzymał J. Hartong L. 180

II. nagrodę 40 Złp. otrzymał Dr. E. Palkoska L. 121

III. nagrodę 25 Złp. otrzymał R. Cofman L. 182

Wzmianki zaszczytne otrzymali 1. V. Marin L. 181, 2. wzm. S. S. Lewmann L. 147, 3. wzm. K. A. L. Kubbel L: 168.

Specjalne nagrody za najlepsze polskie zadania uzyskali

I. L. Tugan-Baranowski L. 183 i Dr. T. Gluziński L. 195.

L: 180 J. Hartong  
I nagroda



Mat w 3 posunięciach

L: 121 Dr. E. Palkoska  
II nagroda



Mat w 3 posunięciach.

L: 182 R. Cofman  
III nagroda



Mat w 3 posunięciach.

L: 181 V. Marin

1. wzmianka zaszczytna



L: 197 S. S. Lewman

2. wzmianka zaszczytna



L: 168 K. F. L. Kubbel

3. wzmianka zaszczytna



Mat w 3 posunięciach

L: 183 L. Tugan-Baranowski

I specjalna nagroda

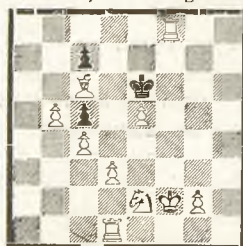
I specjalna nagroda



Mat w 3 posunięciach

L: 195 Dr. T. Gluziński

II specjalna nagroda



Mat w 4 posunięciach

### I. Nagroda.

J. Hartong.

Bardzo wyrazisty pomysł w klasycznym wykonaniu; świetny wstęp oddający królowi pole e3.

Idea wzajemnego zamykania pól przez gońca i skoczka, w pozycji tempowej rzeczywiście nowej.

### II. Nagroda:

Dr. E. Palkoska.

Kompozycja wysokiego stylu z trzema cichymi grami. Świetna obrona Gc2 jest główną ozdobą tego zadania. Jednak pozycja na skraju szachownicy i bardzo znane maty nie pozwoliły na wyższe umieszczenie tej kompozycji.

### III. Nagroda.

R. Cofman.

Zadanie o jasnej idei i pięknej grze G×e2! Pozycja nieco ciężka i obecność piona a6 zmniejsza wartość tej rzetelnej pracy.

### I. Specjalna nagroda.

L. Tugan-Baranowski.

Trzy ciche gry z otwieraniem linii to zasadnicza koncepcja tego ekonomicznego zadania. Trudności techniczne nie pozwoliły jednak na lepszy wstęp.



## II. Specjalna nagroda.

Dr. T. Gluziński.

Kompozycja obliczona na wstępne posunięcie. Piękna idea zakończona została trzema wzorowymi siatkami matowymi.

V. Marin.

Nowy styl uzyskany przez wprowadzenie pozycji pół-związania, wyróżnia tę pracę z pośród innych. Ciężka jednak pozycja sprawiła, że zadanie to zajęło dopiero miejsce 1. wzm. zaszczytnej.

S. S. Lewman.

Kompozycja ta pod względem ideowym pokrewna L. 180 przez analogiczną grę gońca i skoczka. Wykonanie jednak pozostawia nieco do życzenia: obecność pionów b2, d2 i gońca b8!

K. A. L. Kubbel.

Dobrze skonstruowana tempówka o poprawnym wstępie i technicznej idei występującej w drugim ruchu G i Hf3!

Brak jednak silniej uwypuklonej idei zepchnął to zadanie na miejsce 3 wzmianki zaszczytnej.

Równocześnie z rozstrzygnięciem konkursu wysłane zostają nagrody premjowanym autorom.

## Rozwiązania.

L; 127. N. K. Małachow 1. Ge6! W×b5 2. Gc4!, g3 2. Hf3!, Wa7 2 e×f6, Echo, pomysł w oryginalnym opracowaniu, rzeczywiście nowy wstęp dobry.

L: 128. S. Krjuczow 1. Gc6! b×c6 (∞) 2 Sf3!, e1S 2. Gb5†, e1H 2. Gg2† Kompozycja w stylu czeskim o świetnym wstępie.

L: 129. J. Hartong (z czarnym królem na h8) 1. h4. Sa2, b3, d3 2. Wa1, b1, d1, Se2 2. Kd2, g×h3 2Wh1. Zadanie typu „White to play” o klasycznej wprost konstrukcji, idea przedstawiona wzorowo.

L; 130. Weenink i Hartong. 1. G×a7. Sześciokrotna zamiana białych pionków stanowi rekord, dotychczas niepobity.

L: 131. L. A. Issaeff 1. Se1! Krytyczne ruchy Wb6, Hg6 stanowią ideę kompozycji.

L: 132. O. Nagy. 1. Kh3. Trzy „bi-valves”. Wc3, Sc3 i e5 stanowią ośrodek pomysłu, dokoła którego gromadzą się poboczne warianty. „Valve” jest to nazwa techniczna dla gry, w której przesłaniając jedną linię uwalniamy równocześnie drugą.

L: 133. O. Lorber 1. Gb8! Uwalnia pole królewskie, oraz stwarza kilka nowych gier Kc5 2. Ga7†! i Sc7 2. Ga7†. Niestety uboczne przez 1. a×b5 i 1. W×b5.

L: 134. E. Wolański (z czarną wieżą na g7) 1. a8H† H×a8 2. W7 † S×f5 3. Wd8† K× 4. Sc6† Hc6 pat 4, Kb8 5. Sa6†.

I: 135. M. Wróbel. 1. H×c3! ze zmianą dwu matów. Po pierwszym ruchu nowa dwuchodówka rozwiązanie 1. K f6!

L: 136. A. Mongredien. 1. Wh2! g5 2. Whg2! g×h5 2. Wgg2!  
Idea polega na usunięciu białej wieży z linii drugiej, wstęp stanowi ośrodek pomysłu.

L: 134. J. Maas. 1. Hd3 Prosta pozycja półzwiązania ze zmianą mata po Hd5†.

L: 138. L. Tugan-Baranowski 1. We3! Dwukrotna zamiana matów po szachu z grą symetryczną.

L: 139. J. Opdenoordt. 1. Wb4! Związanie białego hetmana, w grze następuje trzykrotne uwolnienie przez przesłoneę.

L: 140. Z. Zilahi 1. Kd1! Dobry wstęp pozwalający na dwa szachy, oraz kilka przesłon w pobocznej grze.

L: 141. S. Limbach. 1. Se8 Zamiana mata po Hd4†.

L: 142. E. Wolański 1. Hd1! White to play o 6 dodanych szachach, które stwarza uwolniona czarna wieża, skoczek g2 słabo umotywowany.

L: 143. A. Janovic 1. Kf7.

L: 144. C. Schulz. 1. H×f4. Związanie białego hetmana, po pierwszym ruchu powstaje nowa dwuchodówka z rozwiązaniem 1. Gf1.

P. E. Lorber ze Lwowa nadsyła poprawkę swoich zadań drukowanych w 45 Nr. „Świata Szachowego.

L: 122. Białe: Kb7, Hh6, Wb2, Ga1, d5 Se4. Czarne: Kd4 Gd8 P: d3, d7, g5, h4. 1. Hh5!

L: 123. Białe: Kh4, Hh6 We1, e8, Ga7, a8 Sd4 P: a5, c2, d3, d6: d3 Czarne: Kd5, Wc6, Ge3 P: a6, c3, c7, d7, e6. 1. Se6.

W zadaniu L, 206. E. Pape brakuje białego piona na a4.

### TRAFNE ROZWIĄZANIA ZADAŃ NADESŁALI—Pp:

	127	128	129	130	131	132	133	134	135	136	137	138	139	140	141-144	Suma
E. Onyszczuk. (102)	3	3	3	2	2	2	2	2	2	3	2	2	2	2	8	142
A. Melman (23)	3	3	3	2	2	2		—	3	2	2	2	2	2	8	140
M. Berlant (98)	—	3	3	2	2	2	6	2	2	3	2	2	2	2	8	139
M. Jedlin (92)	—	3	3	2	2	2	—	2	2	3	2	2	—	2	8	125
J. Chelstowski. (59)	—	—	3	2	2	2	2	—	2	3	2	2	2	—	8	89
W. Konaszczuk 51	3	—	3	2	2	2	2	—	—	3	2	2	2	2	8	84
„Ignotus” 49	—	—	—	2	2	2	6	—	2	—	2	2	2	2	8	79

Po 3 punkty dodaliśmy za uboczne rozwiązanie zadania Hugginsa.

ANDRÉ CHÉRON

Table Complète de  
L'usage Militaire

Paris, chez M. Bachelier

KSIĘGA KONGRESOWA KEGIEMET

Wydawnictwo  
Wydawnictwo Księgarni i Biblioteki

Wydawnictwo Księgarni i Biblioteki

WYDAWNICTWO

WARSZAWSKIEGO TOWARZYSTWA

WYDAWNICTWA

WARSZAWY

ANDRE CHÉRON

Traité Complet d'Échecs  
Finale, Milieu, Début.

*CENA w oprawie 25 złotych*

**KSIĘGA KONGRESOWA KECSEKEMET**

opracowana przez

Dr. Aljechina, H. Kmecha, G. Maróczygo i A. Nimeowicza

do nabycia

w Administracji „Świata Szachowego“ w cenie 16 zł.

**WYDAWNICTWO  
WARSZAWSKIEGO TOWARZY-  
STWA ZWOLENNIKÓW GRY  
SZACHOWEJ.**