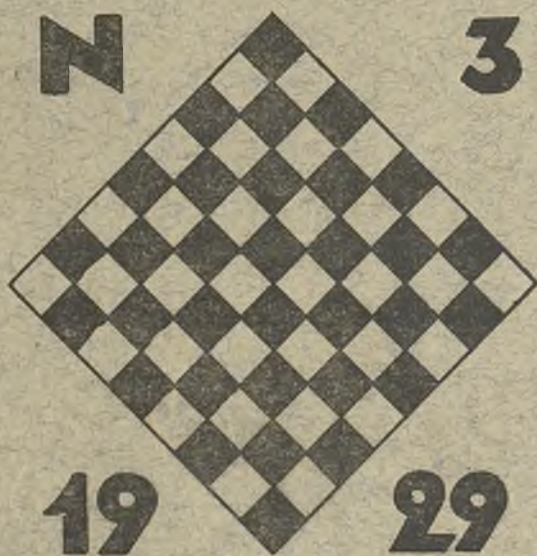


ŚWIAT SZACHOWY



MIESIĘCZNIK
REDAKCJA I ADMINISTRACJA
WARSZAWA WIERZBOWA 8
CENA 1zł

SZACHY i SZACHOWNICE

POLECA

MAGAZYN WYKWINTNEJ GALANTERJI

„ALEKSANDER“

Warszawa, ulica Nowy-Świat Nr. 41. Telefon Nr. 89-73.

Wytworne upominki — Szachy z brązu złoczone i patynowane.

ADMINISTRACJA

ŚWIATA SZACHOWEGO

uprasza Szanow. czytelników
o najrychlejsze wpłacenie
prenumeraty za II kwartał
1929 roku.

Konto Czekowe P. K. O. 16551.

PREZ.
PÓWIELACZE
ZAGRANICZNE !!

tu kradłuj



POLSKI
PÓWIELACZ

„Wtór”

ca. 160 zł.
8000 odbitok z 1 oryg.

Dr. E. PALKOSKA

**IDEA I EKONOMJA
W ZADANIU SZACHOWEM**

Zbiór 300 zadań zaopatrzonych krytycznym wstępem.

Cena zł. 8.

Do nabycia w administracji „Świata Szachowego”.

ŚWIAT SZACHOWY

ORGAN POLSKIEGO ZWIĄZKU SZACHOWEGO

Redaktor: D. PRZEPIÓRKA.

Redakcja i Administracja: Warszawa, Wierzbowa 8, w lokalu Warsz. Tow.
Zwolenników Gry Szachowej, tel. 82-13.

Prenumerata kwart. 2 zł. 70 gr. półrocz. 5.40. rocz. 10.80. zagr. 12 zł.

Numer pojedynczy 1 zł. Konto czekowe P. K. O. 16.551.

Redakcja czynna w poniedziałki i piątki od g. 7 do 10 wiecz.

Turniej o mistrzostwo drużynowe Polski.

Na turniej o mistrzostwo drużynowe Polski wystąpią reprezentacje w swych najsilniejszych składach. Z Warszawy grają: Blass, Feinmesser, Frydman, Kremer, Makarczyk, Piltz, Pogorieły.

Łódź wystąpi w składzie: Regedziński, Appel, Daniuszewski, Kolski, Frydman, Hirszbajn, Goldfarb.

Lwów reprezentują: H. Friedmann, Popiel, Piotrowski, Meersand, Knappeis, Kaufman, Popiel S.

Kraków: Chwojnik, Konczyński, Październy, Rubinstein, Gałuszka, Sprycer.

Śląsk wreszcie zgłosił swą reprezentację, w skład której wchodzi: Sojka, Mróz, Klar, Fussgänger, Teichman, Goldminc, Palik.

Poznań: Frejldkin, Gawarski, Gostyński, Kopa, ppłk. Dr. Steifer, Wiedermański, Wojciechowski.

Wylosowane zostały drużyny w następującym porządku: 1. Warszawa, 2. Poznań, 3. Kraków, 4. Śląsk, 5. Łódź, 6. Lwów.

Gra odbywać się będzie dwa razy dziennie, program zawodów jest następujący.

5IV. (rano) Warszawa—Lwów, Poznań—Łódź, Kraków—Śląsk. (popoł.) Lwów—Śląsk, Łódź—Kraków, Warszawa—Poznań

6IV. (rano) Poznań—Lwów, Kraków—Warszawa, Śląsk—Łódź (popoł.) Lwów—Łódź, Warszawa—Śląsk, Poznań—Kraków.

7IV. Kraków - Lwów, Śląsk—Poznań, Łódź—Warszawa.

Tak więc walka o pierwsze miejsce rozstrzygnie się dopiero w ostatnim dniu, najprawdopodobniej w meczu Łódź—Warszawa. Kierownictwo turnieju obejmie mistrz Przepiórka.



POLSKI ZWIĄZEK SZACHISTÓW WOJEWÓDZTWA ŚLĄSKIEGO
w KATOWICACH

URZĄDZA z OKAZJI PIĘCIOLECIA ZAŁOŻENIA ZWIĄZKU

Pierwszy ogólnopolski turniej drużynowy

POD PROTEKTORATEM

MARSZAŁKA JÓZEFA PIŁSUDSKIEGO

KOMITET HONOROWY:

Wojewoda Dr. Michał Grażyński, Ks. Biskup Dr. Arkadiusz Lisiecki,
Prezes Sądu Apel. Dr. Agenor Frenzl, Gen. Dyr. K. Broda, Gen. Dyr.
inż. A. Ciszewski, Gen. Dyr. inż. A. Falter, Gen. Dyr. b. min. inż. J. Kiedroń,
Gen. Dyr. inż. T. Morawski, Gen. Dyr. inż. A. Podoski, Gen. Dyr. inż.
Fr. Reumaux, Prez. miasta W. Spaltenstein, Gen. Dyr. inż. J. Wojnar,
_____ Dyr. Dr. J. Zagórowski. _____



PARTJA Nr. 158.

Seans Alechina we Lwowie
(8. XII. 1928.)

Nieprzyjęty gambit hetmański
(grany na ślepo)

Białe: A. Alechin Czarne: M. Spitz

- | | |
|-----------|--------|
| 1. d2—d4 | d7—d5 |
| 2. c2—c4 | e7—e6 |
| 3. Sg1—f3 | Sg8—f6 |
| 4. Gc1—g5 | Sb8—d7 |
| 5. e2—e3 | c7—c6 |
| 6. Sb1—d2 | Gf8—e7 |
| 7. Gf1—d3 | a7—a6 |

Czarne przygotowują b7—b5, grają natomiast niekonsekwentnie i odstępują od pierwotnego zamiaru.

8. 0—0 0—0

9. a2—a4 —

Białe niedopuszczają do b7—b5, grożąc równocześnie blokadą skrzydła hetmańskiego przez a4—a5 i c4—c5.

9 — Wf8—e8

10. Hd1—e2 h7—h6

11. Gg5—h4 Sf6—h7

12. Gh4×e7 Hd8×e7

13. e3—e4 d5×e4

14. Sd2×e4! —

Z ewentualną groźbą 15. c4—c5 i 16. Se4—d6, poczem czarne miałyby b. ciężką partję i ścieśnioną grę.

14. — e6—e5?

Przedwczesne i ryzykowne.
15. Wf1—e1! —

Po tem cichem, pełnym jednakże mocy posunięciu białe zyskują conajmniej piona, gdyż 15...e5×d4? jest niedopuszczalne ze względu na 16. Se4—f6†! i białe zyskują jakość.

15. — He7—b4

Desperackie posunięcie, wypad hetmana niefortunny, cóż jednak mają czarne grać? Po 15... f7—f5 nastąpi 16. Se4—g3! g7—g6 (mussowe) 17. Sf3×e5 i zysk piona zapewniony.

16. Se4—g3! f7—f6

Prowokuje dalsze osłabienie skrzydła hetmańskiego.

17. c4—c5! —

Odcina hetmanowi powrót i przygotowuje gońcowi c4 ładną przyszłość.

17. — Hb4—a5

18. Gd3—c4† Kg8—h8

19. Sf3—h4! Sd7—f8

Białe precyzyjnie prowadzą atak, groźba mata w powietrzu.

20. He2—h5! —

Oto moment odpowiedni do wypadu: w czasie gdy hetman czarnych odcięty jest formalnie od gry, hetman białych bierze czynny udział w ataku.

20. — Gc8—e6

Czarne wreszcie wyprowadzają gońca.

21. Gc4×e6 Sf8×e6

22. Sg3—f5! e5×d4?

Czarne nie widzą zguby, należało wrócić 21. Ha5—c7, i to jednak nie zmieniłoby wyniku partji. Białe nawet w tym wypadku osiągnęłyby przewagę przez 22. Sg6† i 23. Sf5—d6. Lekkomysłne bicie daje Alechinowi możliwość ładnego zakończenia.

23. Sh4—g6† Kh8—g8

24. Sf5—e7†!! i czarne poddały się gdyż po 24... Kg8—f7, nastąpi 25. Sg5—e5†! K×e7 31. Hh5—f7† i 32. Hf7—d7 mat, jeśli zaś 24... W×e7, to 25. Sg6×e7† i białe zyskują jeszcze skoczek e6.

Alechin w b. ładnym stylu rozegrał powyższą partję à l'aveugle.

Uwagi H. Friedmana.

PARTJA № 159.

Turniej o mistrz. Warszawy 1929.

Białe: Glocer. Czarne: Blass.

Holenderska.

1. d2—d4 f7—f5

2. e2—e4 —

W ostatnich czasach to posu-

nięcie w poważnych partjach rzadko jest używane

2. — f5×e4

3. Sb1—c3 Sg8—f6

4. Gc1—g5 b7—b6

Gorszem od zwykłego c6 to posunięcie nie jest, ma jednak tę zaletę, że jest mniej zbadane.

5. Gg5×f6 e7×f6

6. Sc3×e4 —

Grana przed laty partja Daniuszewski—Łowcki miała następujący dalszy ciąg: 6. Hh5†, g6; 7. Hd5, c6; 8. H×e4†, He7; 9. Sf3, H×e4†; 10. S×e4, d5!; 11. Sg3 z mniej więcej równą grą.

6. — Gc8—b7

Natychmiastowe He7 dawało czarnym większe szanse, ponieważ po 7. He2, Gb7 białe są zmuszone do wymiany hetmanów.

7. Hd1—h5† g7—g6

8. Hh5—e2 Ke8—f7

Groził mat przez Sd6.

9. 0—0—0 Gf8—h6†

10. Se4—d2 Wh8—e8

11. He2—c4† Kf7—g7?

Słabe posunięcie. Należało zagrać d7—d5, aby obsadzić centrum i jaknajwięcej ograniczyć działalność białych skoczków. Czarne zbyt dużo nadziei pokładają w swoich dwóch gońcach, lecz, jak to się bardzo często w ruchomych pozycjach zdarza, skoczki okazują się mocniejszymi, niż osławione dwa gońce.

12. Hc4—c3 a7—a5

13. h2—h4 Sb8—c6

14. Kc1—b1 Sc6—b4

15. Sg1—e2 Hd8—e7

16. Se2—c1 Wa8—c8

17. a2—a3 Sb4—d5

18. Hc3—h3 c7—c5?

18... Sf4 zapewniało czarnym conajmniej nierozegraną, ponieważ białe nie miały nic lepszego, niż 19. Hg3, Sh5; 20. Hh3, Sf4 i remis przez powtórzenie posunięć. Po posunięciu w partji białe osiągają dużą przewagę pozycyjną, którą

też wykorzystują w bardzo energiczny sposób.

19. Gf1—b5! Wc8—c7

Wieża tu bardzo źle stoi, lecz co mają czarne grać?

20. h4—h5 Sd5—f4

21. Hh3—g3 g6—g5

22. Sc1—d3 Sf4—e6

Czarne oczywiście nie mają nic lepszego, ponieważ bijąc na d3 tracą figurę.

23. Sd2—c4! —

Natarczywość białych skoczków robi się bardzo nieprzyjemne.

23. — We8—f8

24. d4—d5! —

Decydujące poświęcenie piona, które w kilku posunięciach rozstrzyga partję na korzyść białych.

24. — Gb7×d5

25. Sc4—e3 Gd5—e4

26. f2—f3 Ge4×d3

27. Wd1×d3 He7—e8

Albo 27... f5; 28. Sd5, f4; 29. He1, Hd6; 30. S×c7, H×c7;

31. W×d7† i wygrywa.

28. Se3—f5† Kg7—h8

29. Sf5×h6 Se6—f4

30. Sh6—g4 He8—f7

31. Wd3—d6 f6—f5

32. Sg4—e3 Sf4—e6

33. Hg3—e5† Kh8—g8

34. Gb5—c4 f5—f4

35. Se3—g4 Czarne się poddały.

Uwagi M. Łowckiego.

Partja № 160.

Turniej w Poznaniu 1928|29.

Białe: Czarne:
Ppłk. M. Steifer Dr. Kwaśniewski

Angielska

1. c2—c4 c7—c5

2. Sg1—f3 Sg8—f6

3. g2—g3 Sb8—c6

4. Gf1—g2 e7—e5

5. Sb1—c3 d7—d6

6. 0—0 Gf8—e7

- | | | |
|-----|--------|--------|
| 7. | d2—d3 | h7—h6 |
| 8. | Sf3—e1 | Gc8—e6 |
| 9. | a2—a3 | Hd8—d7 |
| 10. | Se1—c2 | Ge6—h3 |
| 11. | b2—b4 | — |

□ Białe chcą uzyskać przewagę na skrzydle hetmańskim.

- | | | |
|-----|--------|--------|
| 11. | — | Gh3×g2 |
| 12. | Kg1×g2 | b7—b6 |
| 13. | e2—e3 | 0—0 |
| 14. | e3—e4? | — |

Lepszem było b4—b5.

- | | | |
|-----|--------|--------|
| 14. | — | Sf6—h7 |
| 15. | Gc1—e3 | f7—f5 |
| 16. | f2—f4 | — |

Partja doszła do kryzysu.

- | | | |
|-----|--------|--------|
| 16. | — | Sc6—d4 |
| 17. | Wa1—a2 | Wf8—f7 |
| 18. | Sc3—d5 | f5×e4 |
| 19. | d3×e4 | Wa8—f8 |

Zdaje się, że byłoby lepszem e5×f4.

- | | | |
|-----|---------|--------|
| 20. | f4—f5! | Sh7—f6 |
| 21. | Sd5×f6† | Wf7×f6 |
| 22. | Hd1—d3 | Hd7—b7 |
| 23. | g3—g4 | — |

Groziło S lub W×f5.

- | | | |
|-----|--------|--------|
| 23 | — | Wf6—f7 |
| 24. | Kg2—g3 | Ge7—g5 |
| 25. | h2—h4 | Gg5×e3 |
| 26. | Sc2×e3 | g7—g5? |

Umożliwia białym atak.

- | | | |
|-----|--------|--------|
| 27. | h4×g5 | h6×g5 |
| 28. | Wf1—h1 | Wf7—h7 |
| 29. | Wh1×h7 | Hb7×h7 |
| 30. | Wa2—h2 | — |

Wieża na a2 przydała się wreszcie.

- | | | |
|-----|--------|--------|
| 30. | — | Hh7—g7 |
| 31. | Se3—d5 | — |

Grozi Wh5 i He3.

- | | | |
|-----|--------|--------|
| 31. | — | Kg8—f7 |
| 32. | Hd3—d2 | Wf8—g8 |
| 33. | Wh2—h5 | Hg7—f8 |

Aby na Wg5 zagrać Hh6!

- | | | |
|-----|---------|--------|
| 34. | Wh5—h7† | Wg8—g7 |
| 35. | Hd2×g5! | — |

Z groźbą Hh5† i Wh8 mat.

- | | | |
|-----|---|--------|
| 35. | — | Wg7×h7 |
|-----|---|--------|

Czarne nie widzą mata w jednym posunięciu.

36. Hg5—g6 mat.

Na Kg8 nastąpi Sf6†.

Uwagi Ppłk. Steifera.

PARTJA Nr. 161

8 partja meczu.

Caro-Kann.

Białe:

Czarne:

R. Spielmann

B. Hönlinger

1. e2—e4, c7—c6. 2. d2—d4, d7—d5 3. Sb1—c3 d5×e4, 4. Sc3×e4, Sg8—f6, 5. Se4—g3, e7—e6, 6. Sg1—f3, c6—c5 7. Gf1—d3, Sb8—c6, 8. d4×c5 Gf8×c5. 9. a2—a3, 0—0, 10. 0—0, b7—b6. 11. b2—b4, Gc5—e7 12. Gc1—b2, Hd8—c7 13. b4—b5, Sc6—a5, 14. Sf3—e5, Gc8—b7, 15. Se5—g4! Hc7—d8, 16. Sg4—e3, Sf6—d5? 17. Hd1—h5, g7—g6, 18. Se3—g4! Ge7—f6. 19. Sg4×f6†, Sd5×f, 20 Hh5—h6! Wa8—c8 21 Wa1—d1, Hd8—e7, 22. Wf1—e1, Sf6—e8, 23. Sg3—f5! He7—c5, 24. We1—e5, Gb7—d5 25. Sf5—e7†! Czarne poddają się.

PARTJA № 162

Turniej w Hastings
Indyjska.

Białe:

Czarne:

Marshall

Normann

1. d2—d4, Sg8—f6 2. Sg1—f3, e7—e6, 3. c2—c4, Gf8—b4† 4. Sb1—d2, 0—0, 5. e2—e3, b7—b6 6. Gf1—d3, Gc8—b7 7. 0—0, d7—d5? 8. Sf3—e5, c7—c5? 9. Sd2—f3! c5×d4 10. e3×d4, Sf6—e4? 11. c4×d5 e6×d5 12. Hd1—b3, Gb4—e7 13. Gc1—f4, f7—f5? 14. Wa1—c1, g7—g5. 15. Gf4—e3, Kg8—h8 16. Gd3×e4 d5×e4 17. Sf3×g5, Hd8—d5 18. Wc1—c7, Ge7×g5 19. Ge3×g5 Hd5×b3. 20. a2×b3, Gb7—d5 21. Gg5—e7. Czarne poddają się.

BIBLIOGRAFJA.

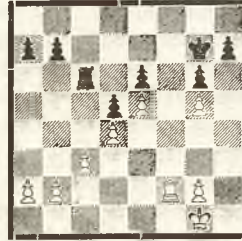
Dr. Erwin Voellmy. Schachtaktik. Tom I: Zug und Bereich, Tom II: Drohen und Lenken, Tom III: Zeit und Raum Verlag von H. Majer. Basel.

Bardzo oryginalny podręcznik gry szachowej napisał Dr. E. Voellmy, znany szwajcarski mistrz szachowy i wieloletni redaktor „Schweizerische Schachzeitung”. Podręcznik ten pod ogólnym tytułem Schachtaktik (taktyka szachowa) składa się z trzech oddzielnych tomików. Autor stara się ułatwić swym czytelnikom zrozumienie gry szachowej za pomocą analizy poszczególnych elementów kombinacji. Pierwszy tomik nosi nazwę „Zug und Bereich (Znaczenie posunięcia i opanowanie przez figury kompleksu pól), drugi ma za tytuł „Drohen und Lenken“ (Istota groźby i sprowadzenie figur przeciwnika na określone pola), trzeci tomik nazywa się „Zeit und Raum“ (Tempo i opanowanie terenu). W dziele swem autor szczegółowo wyjaśnia na zręcznie wybranych przykładach wszystkie (prymitywne i wyrafinowane!) elementy gry szachowej, jak np przytrzymanie, zugzwang, pat, etc. Na zakończenie liczne partje ilustrują wywody autora.

Nie wątpimy, że książki D-ra Voellmy'ego, które pod względem ujęcia przedmiotu nie dadzą się porównać z żadnym dziełem szachowym, znajdują i u nas licznych czytelników, którzy z wielkim pożytkiem przeczytają wysoce pouczające rozważania szwajcarskiego filozofa szachowego tembardziej, że cena poszczególnych tomików jest przystępna i że każdy tomik stanowi zamkniętą w sobie całość.

(Turniej południowo-amerykański w Mar del Plata. 1928)

Czarne: Dr. S. Mendez



Białe: R. Grau

Dr. E. Voellmy w „Zeit und Raum” (3-cia część „Schachtaktik”) w następujący sposób komentuje powyższy diagram.

Białe mają w tej pozycji nie tylko przewagę materialną, ale także i idealną w postaci opanowania przez wieżę jedynej linii otwartej. To są podstawy przyszłego zwycięstwa, przyczem okazuje się, że przewaga idealna jest o wiele ważniejsza, ponieważ białe mogą za pomocą poświęcenia pionów osłabić bezkarnie swoją przewagę materialną.

Następujące posunięcia królem mają na celu obronę przez bezczynnego dotychczas króla piona b, aby w ten sposób uwolnić wieżę dla innej akcji. A więc: 1. Kf1, Wa6 2. a3, Wb6 3. Ke1, a5 4. Kd1, a4. Czarne znowu chcą neutralizować przewagę białych pionów na skrzydle hetmańskim (5 przeciwko 4) za pomocą stworzenia przerwy na b3, przez którą trudno będzie przedostać się białemu pionowi b. (Ta przeszkoda przewyciężona będzie później przez zugzwang). Z drugiej strony czarne mogą przeprowadzić swoją wieżę przez c6 i c7 na f7 i wymusić wymianę wież, ale wtedy walka będzie

rozstrzygnięta na korzyść białych na skrzydle hetmańskim. 5. Kc2, h6 6. Wf1!, hg 7. g4! Czarne piony, zdwojone na linii g nie są więcej warte, niż pion pojedynczy. 7. ... Wb3 8.eWi6, Wb6 9. b3!! To poświęcenie, pona jest jeszcze piękniejsze niż poprzednie. Jeżeli czarne biją tego piona wieżą, białe rewanżują się na e6 i później na d5 lub b7. Białe mogą rzucić wtedy na szalę wolnego silnego piona na e5. 9. ... ab† 10. Kb2 i czarne poddały się. Czarne nie mogą zrobić żadnego rozsądnego posunięcia. Mogłoby np. nastąpić: 10. ... Kh7 11. Wf7†, Kg8 12. Wc7, Kf8 13. Wd7, Ke8 14. Wg7. Albo też 13. ... Kg8 14. Wd6 W×d6 15. ed, Kf8 16. K×b3, Ke8 17. Kb4, Kd7 (albo b6 18. Kb5 i K×b6) 18. Kc5,

Kd8 19. Kb6, Kc8 20. a4 i wygrywa (decydującym czynnikiem jest ciągle zugzwang) za pomocą zdobycia piona b. Przykład ten jest pouczającym z tego względu, że białe świadomie doprowadzają do zugzwangowej pozycji.

Z początku mamy do czynienia z zugzwangiem strategicznym, później taktycznym, a na koniec z zugzwangiem mechanicznym.

Wiener Schachzeitung, Nr. 3, Faschingsnummer.

Wzorem lat ubiegłych redakcja wiedeńskiego pisma szachowego wydała numer karnawałowy, całkowicie poświęcony humorystycznym opowiadaniom z życia szachowego. Dowcipny tekst napisał H. Kmoch.

WIADOMOŚCI

Ostatnio polscy szachiści rozegrali zagranicą dwa mecze międzymiastowe. I tak poznański klub szachowy zwyciężył wrocławski klub Morphy w stosunku 7:3, a reprezentacja polskiego Śląska uzyskała remisowy wynik 8:8 z niemieckim Górnym Śląskiem.

* Turniej o mistrzostwo Lublina zakończył się zwycięstwem Edelsteina przed Mendlewiczem.

* W Nowym Tatgu w turnieju pierwsze miejsce zdobył S. Frey przed Bocheńskim.

* W turnieju o mistrzostwo Warszawy biorą udział: Blass, Feinmesser, Glocer, Kremer, Łowcki i Makarczyk. Turniej jest dwuturowy, gra odbywa się 3 razy na tydzień.

* Mistrz Przepiórka dał ostatnio seans gry jednoczesnej w Krakowie z wynikiem $+14 - 2 = 7$ (76%).

* Mecz międzyklubowy „Hetman” — Lwowski Klub Szachistów zakończył się wynikiem remisowym 5:5.

* Mecz Ahues — Mieses zakończył się zwycięstwem pierwszego w stosunku $3\frac{1}{2} : 1\frac{1}{2}$.

* W meczu o mistrzostwo Włoch między Rossellim a Monticellim obaj mistrze wygrali dotychczas po jednej partii. Mecz ma się składać dziesięciu partii.

* Poznań. Pod koniec ubiegłego i w początku tego roku odbył się turniej o mistrzostwo Poznania. Z wyjątkiem inż. Kopy i Gostyńskiego grali wszyscy lepsi szachiści w liczbie 20. Turniej nie ukończyło 3, w tem inż. Drosio, który zmarł w czasie trwania turnieju. Pierwszą nagrodę i tytuł zdobył Wojciechowski 13 p. (+12-2=2) zawodnik dużej siły, który mając sposobności gry z lepszymi szachi-

stami wybiły się na poziom mistrzowski. Grę jego cechuje duża agresywność i unikanie prostych pozycji. Drugą nagrodę zdobył ppłk. Steifer 12 p. (+11—3=2) który jest również graczem wysokiej klasy. W grze nie lubi skomplikowanych pozycji, a w kombinacjach stara się iść na rękę planom przeciwnika wykorzystując wszystkie możliwe niedopatrzenia. Po 11 p. zdobyli Dr. Kwaśniewski, któremu według tabeli Bergera przyznano 3 miejsce, i młody gimnazysta Mięśowicz. Obaj są zawodnikami dobrej klasy przyczem pierwszy okazał się rutynowanym praktykiem. Piąte miejsce osiągnął kpt. Zaleski 10½ p. 6. Gawarski 10 p. i ostatnią nagrodę Arndt. Zawiódł zupełnie dr. Rhode, niegdyś czołowy gracz Poznania. W dziale partji podajemy ciekawsze partje z turnieju.

* Siemianowice. Dn. 26. I. wobec licznie zebranych szachistów i zaproszonych gości odbyło się zakończenie turnieju i rozdanie nagród za rok 1928/29. W pierwszej klasie zdobył I nagrodę Zeiger, II-III. M. Bonzoll i Kubaczka, 4-5 miejsce dzielili Sojka i Goldminc, 6 Grube 7 Kandzia i 8 Kowalczyk. W drugiej klasie pierwszą nagrodę osiągnął Anioł, II. Tyc, III. Niewidok. W grupie b. I. Rzyska, II-III. Lindencweig i Baron. Wreszcie w III grupie zwyciężył 15-letni Gaida bijąc wszystkich przeciwników.

Pokłosie Alechinowskie.

W celu zorientowania się w wynikach osiągniętych poszczególne drużyny niast Polski w zbiorowych seansach, podajemy poniższe zestawienie.

1928						punkty				
	part.	zwyk.	ślep.	+	=	-	+	-	+ ^o / _o	- ^o / _o
2/12 Warszawa	29	27	2	4	6	19	7,0	22,0	24,2	75,8
8/12 Lwów	30	28	2	5	6	19	8,0	22,0	26,7	73,3
11/12 Warszawa	8	8	—	2	2	4	3,0	5,0	37,5	62,5
15/12 Łódź	27	25	2	8	9	10	12,5	14,5	46,2	53,8
16/12 Poznań	32	32	—	6	6	20	9,0	23,0	28,1	71,9
Razem	126	120	6	25	29	72	39,5	86,5	31,3	68,5

W. Ł.

DZIAŁ ZADAŃ

pod redakcją M. WRÓBLA.

I. MIĘDZYNARODOWY TURNIEJ ZADANIOWY „ŚWIATA SZACHOWEGO“.

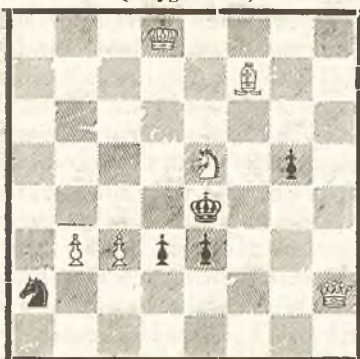
(Dział trzechodówek)

Z powodu ubocznego rozwiązania (1. Ga8! We2 2. Hd4†) dyskwalifikuje się III nagrodę, zadanie L: 182 R. Cofmana.

Wszystkie zadania zostają przesunięte wyżej, 3. wzmiankę zaszczytną otrzymuje zadanie L: 169. R. Cofmana.

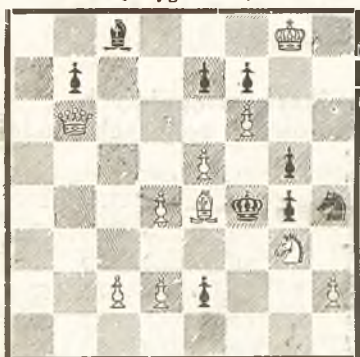
Wegen der Nebenlösung 1. La8! Te2 2. Dd4† wird die Aufgabe Nr. 182. R. Cofman III. Pr. disqualifiziert. Alle anderen Aufgaben rücken entsprechend vor. Die 3. Ehr. Erw. bekommt Nr. 169. von R. Cofman.

L: 234. R. Cofman
Rumunja
(Oryginalne)



Mat w 3 posunięciach

L: 235 E. Lorber
Lwów
(Oryginalne)



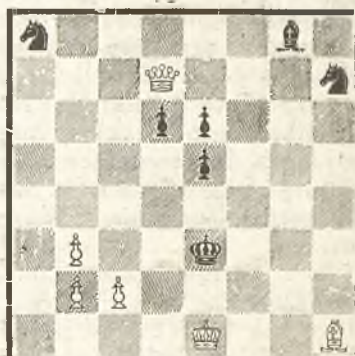
Mat w 3 posunięciach

L: 236 R. Cofman
Rumunja
(Oryginalne)



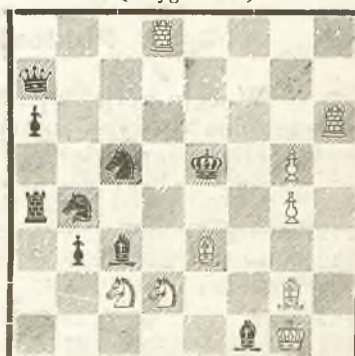
Mat w 3 posunięciach

L: 237 S. Limbach
Lwów
(Oryginalne)



Mat w 3 posunięciach

L: 238 L. Borgati
Włochy
(Oryginalne)



Mat w 2 posunięciach

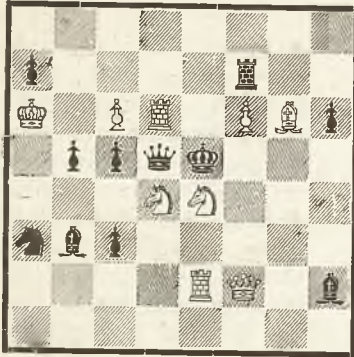
L: 239 Maas i Opdenoordt
Holandja
(Oryginalne)



Mat w 2 posunięciach

L: 240 Engelen i Opdenoordt

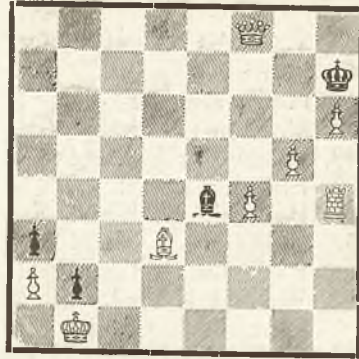
Holandja
(Oryginalne)



Mat w 2 posunięciach

L: 241 A. Drykier

Czechosłowacja
(Oryginalne)



Samomat w 3 posunięciach

242 C. Mansfield

I nagr. Evening Standard
1928



Mat w 2 posunięciach

L: 243. M. Wróbel

II nagr. Evening Standard
1928



Mat w 2 posunięciach

L: 244 S. S. Lewmann

I nagr. Kulisa 1928



Mat w 2 posunięciach

L: 245 O. Votruba

I nagr. Narodni Politika
1928



Mat w 3 posunięciach

L: 246 R. Cofman

II nagr. Narodni Politika



Mat w 3 posunięciach

L: 247 M. Wróbel

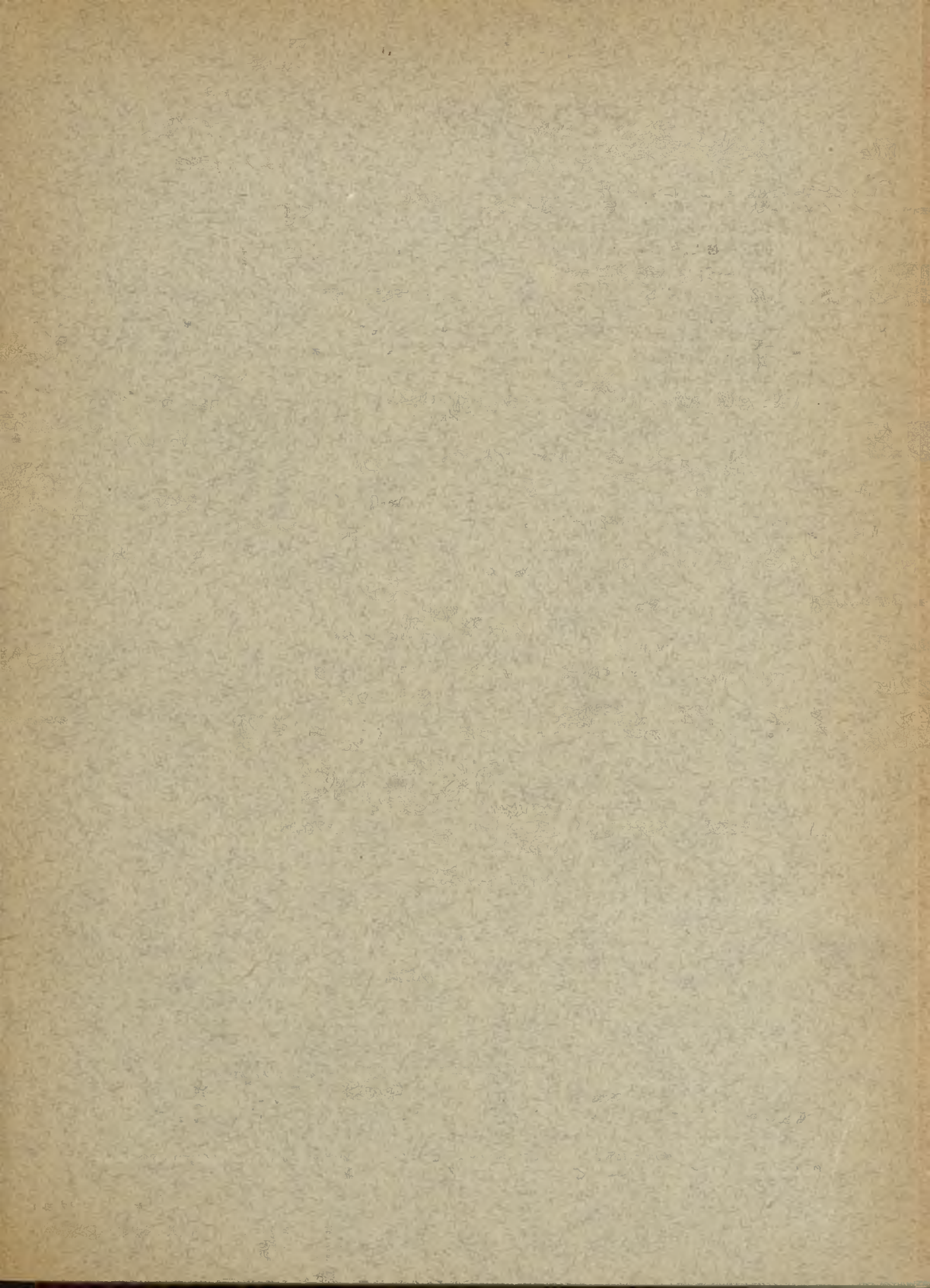
V. III. nagr. Narodni Politika
1928



Mat w 3 posunięciach

ROZWIĄZANIA

- L: 145. V. Holst 1. g4!
 L: 146. Hansen 1 a3.
 L: 147. Hovgaard 1. Hb4!
 L: 148. Votruba 1. Hc8!
 L: 149. Akerblom 1. Ge6!
 L: 150. Ebben 1. Sh3!
 L: 151. Palkoska 1. Kh8!!
 L: 152. Palkoska 1. Wa8!
 L: 153. Palkoska 1. Gg3.
 L: 154. Wróbel 1. Hc2,
 uboczne 1. Ge1†
 L: 155. T. Regedziński 1. Wb8!
 Ha6 2. Wb6† H×b6 3. c5†
 K (Hc5) 4. Ge3† (b4†) i
 wygrywa.
 L: 156. 1. Katko 1. Ke8! ∩ 2. He7†
 Ge6 2. Hc6†, Se5 2. Hd5†
 Dwukrotnie uwolnienie
 związanej figury.
 L: 157. S. Limbach 1. He3 Kb5
 2. Hc3! Kd5 2. Sb6†
 L: 158. I. Gross 1. Ha4! Zamiana
 mata po Wd5†
 L: 159. Th. C. Henriksen 1. Sd1.
 Skomplikowana gra pole-
 gająca na uwalnianiu czar-
 nego hetmana, cały sze-
 reg duali umniejsza war-
 tość tej kompozycji.
 L: 160. L. Tugan-Baranowski 1.
 Kb 1 ∩ 2. Ha6! Wh6 2.
 He3†, b3 2. Hc3†. Nie-
 rozwiązalne po e2!
 L: 161. Opdenoordt i Maas 1. Gg1
 Obrona A. J. Schiffmanna,
 w przeprowadzeniu praca
 ta jest pokiewną zadaniu
 Schiffmana 1. Britishch Ch.
 Prob. Soc. 1928 B. Ka8.
 Ha6, Wc5, g4, Gh2, Sd2
 P: b4, e4, f2 Cz: Kd4, Hg6,
 Gd1, f7, Sc3 P: b5, d5, f6,
 f7, 2 mat. 1. Gg1!
 L: 162. J. J. Hajszyryk 1. Hh8! ∩
 2. He5†, Gh2! 2. Sb5. We8!
 2. Sc2. Zadanie w nowo-
 niemieckim stylu, białe w
 groźbie wymuszają prze-
 słone Nowotnego, czarne
 bronią się antykrtycznymi
 posunięciami wieży i
 gońca, które w dalszej
 grze wywołują przesłone
 Grimshaw. Bardzo chara-
 kteryistyczna praca.
 L: 163. M. Wróbel 1. Hg6! Dwu-
 krotne uwolnienie Sd4.
 L: 164. S. Limbach, 1. Sf6! Czar-
 ne „pickaninny”.
 L: 165. Dr. Palkoska 1. Gg6!!
 L: 166. M. Feigl. 1. Hf7.
 L: 167. L. Knotek 1. Sd6!!
 L: 168. K. A. L. Kubbel. 1. Gc6!
 b5 2. Gf3 1. b×c6 2. Hf3!
 h3 2. Hg7†. Uboczne 1.
 Wh6!
 L: 169. R. Cofman 1. Ha8 d1×e2
 2. Hc4†, e3 2. Wi4† Wa1
 2. Wc4† Dwukrotne zwi-
 zanie skoczka.
 L: 170. L. Tugan-Baranowski 1
 Hf1! ∩ 2. Sf4†, Sf3 2. Hd3†!
 L: 171. J. Gross 1. Gf1. 2. e4, We2
 2. Wc6† Wc4 2 Ke6 f×e2
 2. Gg2.
 L: 172. R. Kintzig 1 Gb3 ∩ 2 We4†
 Gd1 2. Wa4, Gf1 2 Wh4
 L: 173. A. Brill 1 Kd8 ∩ 2. He4†.
 Sf3 2 Ha2.
 L: 174 G. Jordan 1. Wb2.
 L: 175 G. J. Nietvelt 1 Sc4.
 L: 176. G. J. Nietvelt 1 Hb6.
 Dwa zadania o temacie bia-
 łego hetmana w połączeniu z po-
 zycją pół-związania w obronie
 Schiffmanna.
 L: 177. Terestschenko 1 Gb3!
 L: 178. Kahane 1. Gg7, uboczne
 rozwiązanie 1. f4†
 L: 179. C. Schulz 1 Gg8.



ANDRÉ CHÉRON

Traité Complet d'Échecs
Finale, Milieu, Début.

CENA w oprawie 25 złotych

KSIĘGA KONGRESOWA KECSKEMET

opracowana przez

Dr. Aljechina, H. Kmocha, G. Maróczego i A. Nimeowicza

d o n a b y c i a

w Administracji „Świata Szachowego“ w cenie 16 zł.

„ŚWIAT SZACHOWY“

można nabywać w kioskach
i księgarniach.

**WYDAWNICTWO
WARSZAWSKIEGO TOWARZY-
STWA ZWOLENNIKÓW GRY
SZACHOWEJ.**