

ŚWIAT SZACHOWY



MIESIĘCZNIK

REDAKCJA I ADMINISTRACJA
WARSZAWA WIERZBOWA 8

Cena zł. 1,50

SZACHY I SZACHOWNICE

POLECA

MAGAZYN WYKWINTNEJ GALANTERJI

„ALEKSANDER“

Warszawa, ulica Nowy-Świat Nr. 41. Telefon Nr. 88-73.

wytworne upominki—Szachy z brązu złoczone i patynowane.

ADMINISTRACJA

ŚWIATA SZACHOWEGO

uprasza Szanow. czytelników
o najrychlejsze wpłacenie
prenumeraty za III kwartał
1929 roku.

Konto czekowe P. K. O. 16551.

PRECZ
POWIELACZE
ZAGRANICZNE !!



POLSKI
POWIELACZ
„Wtór”
za 160 zł.
3000 odbitek z 1 oryg.

tu królują

Dr. E. PALKOSKH

IDEA I EKONOMJA

W ZADANIU SZACHOWEM

Zbiór 300 zadań zaopatrzonych krytycznym wstępem.

Cena zł. 8.

Do nabycia w administracji „Świata Szachowego”.

ŚWIAT SZACHOWY

ORGAN POLSKIEGO ZWIĄZKU SZACHOWEGO

Redaktor: D. PRZEPIÓRKA.

Redakcja i Administracja: Warszawa, Wierzbowa 8, w lokalu Warsz. Tow.
Zwolenników Gry Szachowej, tel. 82-13.

Prenumerata kwart. 2 zł. 70 gr. półrocz. 5.40. rocz. 10.80. zagr. 12 zł.

Numer pojedynczy 1 zł. Konto czekowe P. K. O. 16.551

Redakcja czynna w poniedziałki i piątki od g. 7 do 10 wiecz.

Dr. MAX EUWE

Końcówki z dwoma różnobarwnymi gońcami.

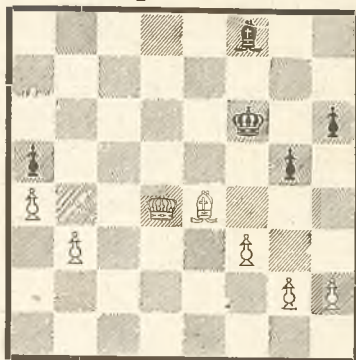
Możliwości remizowe cechujące ten rodzaj końcówek. Dwa ważne prawa: barwa pionków oraz rozwój gry na skrzydłach. W środkowym stadium partii różnobarwność gońców posiada znaczenie raczej drugorzędne.

Jest godnem uwagi, że w tym rodzaju końcówek, różnice materialne odgrywają często rolę drugorzędną. Naogół, w innych końcówkach przewaga jednego piona decyduje o wygranej, nawet w równych pozycjach, w tym zaś wypadku przewaga materialna niema większej wartości. Nierzadko zdarza się, że przewaga nawet 2 pionów nie wystarcza do zapewnienia wygranej. Np. w poniższej pozycji (patrz djagram № 1 na str. następ.) białe nie mogą wygrać. Goniec czarnych panuje nad polem b4, tak, że na skrzydle hetmana białe nic nie mogą przedsięwziąć, król zaś czarnych, stojąc na f6, paruje wszelkie niebezpieczeństwo na drugim skrzydle.

W celu bliższego przestudjowania końcówek tego typu, trzeba przedewszystkiem wyjaśnić sobie dokładnie właściwą przyczynę powiększenia się szans na nierozegraną, wypływającą z faktu pozostania na szachownicy tylko różnobarwnych gońców.

Cóż to za tajemnicza właściwość tkwi w tem zagadnieniu dwóch takich gońców? Jeżeli ją odszukamy, nie będzie trudności w ustaleniu sposobów, wzmacniających lub też osłabiających jej wpływ.

Djagram № 1



Powyżej podany przykład poucza nas, że nierozegrana wynika z niemożności awansowania pionów; pion b3 nie może przejść pola b4, a pionek f zatrzymuje się na f5. Czarne forsują nierozegraną swoją przewagą na b4 i f6.

To zjawisko zdarza się tylko wtedy, gdy do wygranej potrzebujemy kolejnego opanowania pól, zarówno białych jak i czarnych, w celu awansowania pionów. Ażeby więc zapewnić sobie wygraną, trzeba mieć możliwość panowania nad obydwoma rodzajami pól. Z tego wynika, że tajemnicza właściwość, dominująca w problemie 2 różnobarwnych gońców, jest oparta na współdziałaniu figur na szachownicy. Inaczej mówiąc, szanse na nierozegraną zwiększają się, o ile to współdziałanie jest słabsze. Ponieważ goniec przebiega pola tylko jednej barwy, należy więc **stawiać pionki na polach barwy odmiennej**. Zastosowanie tego pravidła sprowadza pionki na pola barwy gońca przeciwnika, co znowu powoduje niebezpieczeństwo ich utraty.

Przytem, należy zauważyć, że to pravidło traci swoje znaczenie, o ile niema połączonych pionów; w tym wypadku tylko król może podtrzymać pionka w przejściu przez pole barwy nieprzyjacielskiego gońca. O ile król nieprzyjacielski znajduje się w bliskości, marsz pionków na tem skrzydle naogół jest niemożliwy i tylko manewry na skrzydle przeciwnym mogą prowadzić do rezultatu.

O ile komplikacje, t. j. groźby, możliwe są do stworzenia tylko na jednym skrzydle (jak to jest w wyżej podanej pozycji), wygrana zwykle nie daje się przevorsować. Ztąd wniosek, że jest rzeczą najwyższej wagi posiadać taką formację pionów, aby można było otrzymać wolne pionki na obydwu skrzydłach.

Innemi słowy, strona mocniejsza powinna dążyć do stworzenia komplikacji zarówno na jednym, jak i na drugim skrzydle.

Tylko w tym wypadku, t. j. grożąc na obydwu skrzydłach, będzie można dać swemu królowi taką pozycję, aby plan gry nie mógł być pokrzyżowany przez nieprzyjacielskiego króla. W powyżej podanym przykładzie nie można stworzyć groźby na skrzydle hetmana, stąd niemożność wygranej.

Gdyby pion a znajdował się na a2 (a nie na a4), król czarnych musiałby pilnować skrzydła hetmana, aby nie pozwolić na wtargnięcie nieprzyjacielskiego króla, białe otrzymałyby w tym wypadku wolnego pionka i groziłaby w przyszłości utrata gońca. Broniąc zaś skrzydła hetmana król czarnych musiałby opuścić dogodną pozycję na f6 przez co pionek białych f otrzymałby więcej siły. Tak więc wytworzyłyby się groźby na obu skrzydłach, zgubne dla czarnych.

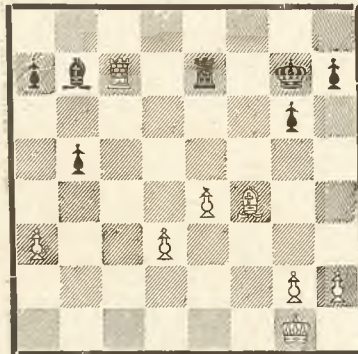
Wyżej podane zasady, dotyczące sposobu ustawienia pionów oraz stworzenia komplikacji na skrzydłach, charakteryzują ten rodzaj końcówek i na ich zasadzie, wiele z nich, na pierwszy rzut oka niejasnych, daje się łatwo wytłumaczyć.

Poniżej kilka przykładów:

Z partji Bogolubow — Edw.Lasker New York 1924.

Djagram № 2

Ed. Lasker



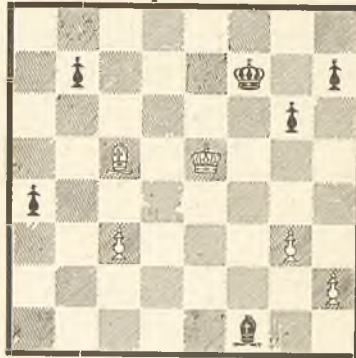
E. D. Bogolubow

Czarne zagrały 36)... Kg7—f7. Alechin w książce turniejowej podaje następującą grę, prowadzącą do remis: 36.. We7×c7; 37) G×c7, b4! (poświęcenie pionka jest oparte na wyżej wspomnianem prawie, czarne chcą zmusić przeciwnika do ustawienia swoich pionków na czarnych polach!) 38) a×b? (tutaj Alechin nie bierze pod uwagę 38) Kf2! co prowadzi przypuszczalnie do wygranej. Pouczająca demonstracja ustosunkowania siły materialnej; po posunięciu w tekście, białe już nie mogą wygrać, choć są mocniejsze o 2 piony. Gdyby zaś białe poświęciły pionka a3 i w ten sposób doprowadziły do równowagi materialnej, najprawdopodobniej wygrałyby.) 38... Ga6; 39) d4, Gd3; 40) e5, Gc4; 41) Kf2, a6 42) Ke3, Gd5; 43) g3, Kf7; 44) Kf4, h6, 45) Gd6, Ke6; 46) Gf8, h5; 47) Kg5, Ge4.

Po posunięciu w partji: 36...Kg7—f7, białe wygrały w następnym sposobie: 37) Wc7×e7†, K×e7; 38) Gd2! (nie dopuszcza do a5 i b4) 38).. Ke7—e6, 39) Kf2, Kd6; 40) Ke3, Ke5; 41) Gd2—a5, Gb7—c8; 42) Ga5—d8, Gc8—d7 i przez 43) Ge7† a następnie d4 i d5 (pion na białym polu)

Z partji Dr. Vidmar—R. Spielmann, Petersburg 1909

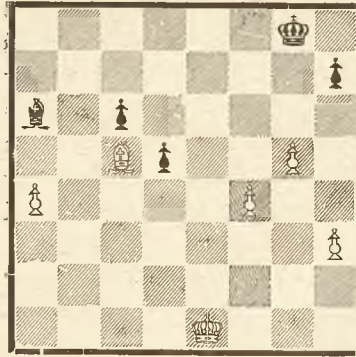
Djagram № 3
R. Spielmann



Dr. Vidmar

Charakterystyczne zastosowanie wyżej wymienionej teorii. Na pierwszy rzut oka komplikacje stworzyć można tylko na skrzydle hetmana i ponieważ król białych nie dopuszcza do wyjścia króla czarnych, nierozegrana zdaje się być zapewnioną. Jednak przebieg partji 35... Gf1—h3 udowadnia, że można stworzyć groźby również i na skrzydle królewskiem—Czarne grożą: g5 Kg6, Kh5, Kg4, Gf1, Kh3 z ewentualnem wzięciem piona h. Ażeby odparować tę groźbę król białych zmuszony jest porzucić swoją dogodną pozycję. Nastąpiło: 36)Gc5—a3,(na Kf4? czarne odpowiedzą h6) białe są narazie w oczekiwaniu. Natychmiastowe cofnięcie króla ku f2 lub g1 wpuściłoby króla czarnych na skrzydło hetmana; 36)... g6—g5. 31) Ga3—b4, Kf7—g6; 38) c3—c4 (to ułatwia plan czarnych, bo w przyszłości może nastąpić Gf1 z tempem) 38).. Kg6—h5; 39) Ke5—f6, Kh5—g4; 40) Gb4—a3, Gh3—g2; 41) Ga3—d6 (szkoda, że białe wybierają słabszy warjant; po 41) Gb4, Ge4; 42) Ga3 — czarne mogłyby pokazać całą głębię swego planu: 42)... Kf3; 43) K×g5 [inaczej g4 a potem Kg2] 43)... Ke3 44) h4, Kd4; 45) c5, Kc4 etc.); 41)- Gg2—f1; 42) Kf6—g7 (po 42... c5 decyduje... a3; 43) Ge5, a2; 44) Gd4 Gd3; 45) Ga1, Kf3; 46) K×g5, Ke2 etc) 42) Kg4—f5!; 43) c4—c5? (albo 43) K×h7,G×c4; 44) h4, g×h, 45) gh,Ge2; 46) Kh6,b5; 47) h5, Ke6; 48) Gf8 Kd5; 49) Kg5, G×h5; 50) K×h5, Kc4; 51) Kg4,b4; 52) Kf3, b3; 53) Ga3 Kc3 a następnie b2 jak to podaje Dr. Lasker w książce turniejowej) 43... a4—a3; 44) c5—c6, a3—a2; 45) g3—g4†, Kf5—e4 [45) K×g4 wygrywa również) 46] Gd6—e5, b7×c6 (najprostsze; po 47)... K×e5; 48) c×b, a1H 48) b8H†, białe mają jeszcze szanse na nierozgraną); 47) Ge5—a1, c6—c5; 48) Kg7×h7, c5—c4; 49) Kh7—g6, Ke4—d3; 50) Kg6×g5, c4—c3. Białe się poddają.

Djagram № 4

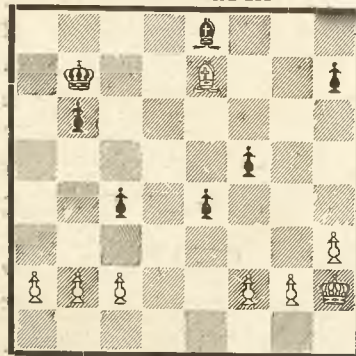


Partje są równe pod względem materiału na szachownicy i z uwagi na różnopolowe gońce, zdawałoby się, że partja jest remisowa. A jednak białe wygrywają łatwo, dzięki przewadze na skrzydłach. Piony czarne w centrum są obezwładnione. Przebieg gry: 37) h3—h4, Kg8—f7; 48) h4—h5, Kf7—e8 (czarne już teraz znajdują się przed trudnym do rozwiązania problematem: którego skrzydła bronić królem, a którego gońcem? O ile pozostawić skrzydło hetmana obronie gońca, to biały król zaatakuje go prędzej czy później i wymieni za pionka. Trzeba więc obronę tego skrzydła powierzyć królowi, a obronę drugiego — gońcowi. 38)... Ke6 jest niedobrze, bo następuje 39) Kd2, Gc8; 40) Kc3, Gd7; 41) a5! i teraz gońiec musi wracać) 39) Ke1—d2, Ga6—c8; 40) Kd2—c3, Gc8—e6; 41) Kc3—d4, Ge6—f7; 42) g5—g6! [po 42) h6 czarne forsują remis] 42)... h7 Xg6 (czarne mają piona więcej!) 43) h5—h6, Gf7—g8; 44) Kd4—e5 czarne się poddają.

Z partji Nimcowicz — Dr. Tarrasch, Kissingen 1928.

Djagram № 5.

Dr. Tarrasch



A. Nimcowicz

Białe powinny wygrać, gdyż mogą stworzyć groźby na obydwu skrzydłach. Widzimy tu znów ten sam przebieg gry; białe atakują najprzód to skrzydło, na którym niema przewagi materialnej; czarne są w defensywie, potem następuje atak na drugie skrzydło.

40) Kh2—g3, Kb7—c8; 41) Kg3—f4, Kc8—d7; 42) Ge7—b4, Kd7—e6; 43) Gb4—c3, Ge8—d7; 44) g2—g3, b6—b5; 45) Kf4—g5, Ke6—f7; 46) h3—h4, Gd7—c8; 47) Kg5—h6, Kf7—g8; 48) b2—b3, c4×b3; 49) c2×b3, f5—f4. (Widzieliśmy już to samo na innych przykładach; czarne czując, że przy normalnej grze są zgubione, starają się oswobodzić poświęcając piona. Logicznem byłoby 49) Gd7, poczem białe wygrywają przez 50) Ge5! O ile czarne chciałyby przeszkodzić a4 przez 50) ... Ge8, król biały kieruje się na skrzydło hetmana: 51) Kg5, Gd7; 52) Kf6, Kf8; 53) Gd6†, Kg8; 54) Ke7. O ile 50)...Ge6 [zamiast 50... Ge8], to pion a decyduje: 51) a4, b×a; 52) b×a, Gd7; 53) a5, Gc8; 54) Gd4!, Gb7; 55) Kg5, Gc8; 56) Kf6 etc.); 50) g3×f4, Gc8—d7; 51) Kh6—g5, Kg8—f7 [inaczej: 52) Kf6]; 52) f4—f5, Gd7—c6; 53) Kg5—f4, Kf7—e7; 54) Kf4—e5, Gc6—e8 (aby przeszkodzić a2—a4); 55) Ke5×e4, Ge8—c6†; 56) Ke4—e5, Gc6—e8; 57) Ke5—d5, Ge8—f7† (Król czarnych nie idzie na skrzydło hetmana z powodu piona f, wobec tego czarne są zmuszone bronić tego skrzydła gońcem); 58) Kd5—c5, Gf7—e8 (czarne jeszcze nie dopuszczają do a2—a4); 59) Gc3—e5, Ge8—d7; 60) Kc5—b6, Ke7—f7; 61) f5—f6, Gd7—e8; 62) f2—f4, Kf7—e6; 63) Kb6—a6 (63) Ka5, a potem a4 wystarczało); 63) ... Ke6—f7; 64) b3—b4, Kf7—e6; 65) a2—a4!, b×a; 66) b4—b5. Czarne się poddały.

Na zasadzie powyżej podanych przykładów widać dostatecznie, w jakich okolicznościach można wyzyskać możliwości remisowe, wywołane obecnością na szachownicy dwóch różnobarwnych gońców i w jaki sposób akcja ta może być zredukowaną do minimum. Zachodzi teraz pytanie, czy te możliwości remisowe wyrażają się już w jakikolwiek sposób w środkowym stadium gry, np. w ataku. Odpowiedź na to jest — naogół nie! Przeciwnie, często obecność różnobarwnych gońców jest raczej ułatwieniem do stworzenia atakującej pozycji. Nie jest bowiem koniecznem panować nad wszystkimi polami pozycji nieprzyjaciela, wystarcza, aby jego pozycja posiadała jakiś słaby punkt. A ztąd często bywa więcej szans na atak przy gońcach różnej barwy, gdyż można go prowadzić na polach barwy przeciwnej nieprzyjacielskiemu gońcowi.

(Nieuwe Rotterdamsche Courant)

tłum. K. MICHAŁOWSKI.

† Ś. P. Waclaw Potemski.

W zeszłym tygodniu zmarł nagle w Warszawie inż. Waclaw Potemski. Należał on do nielicznej już niestety garstki pionierów kompozycji szachowej w Polsce, która w dziewiątym dziesiątku ubiegłego wieku skupiła się około działu szachowego w Kurjerze Warszawskim, redagowanego przez ś. p. Józefa Żabińskiego. Była to grupa problemistów, której sądzonem było stworzyć sztukę zadaniową w Polsce. Wśród nich młodzieńki Waclaw Potemski, obdarzony wielkim talentem twórczym, bardzo szybko wybił się na czoło. Zadania jego, wielokrotnie nagradzane na konkur-

sach, stały na ówczesnym poziomie światowym i na nich przez długi czas kształciła się cała generacja kompozytorów polskich.

Z natury esteta, i w dziedzinie problemistyki hołdował zasadom puryzmu: czystość i ekonomja obrazów matowych oraz nieskazitelność formy były dla niego naczelnymi wskazaniem kompozycji szachowej. Nie robił pod tym względem wyjątku nawet dla dwuchodówki. Z tego powodu należy go zaliczyć do zwolenników szkoły czeskiej.



Okres rozkwitu twórczości ś. p. Wacława Potemskiego przypada na lata 1893 — 1897, po tym czasie komponował już tylko dorywczo, aczkolwiek przez całe życie nie przestawał żywo interesować się zadaniami szachowymi. Praca zawodowa pochłaniała w zupełności cały jego czas.

Cieszył się ogólnym szacunkiem i dlatego niespodziewana i przedwczesna śmierć jego wzbudziła powszechny żal.

Sit ei terra levis!

D. Przepiórka.

12 zadań ś.p. Wacława Potemskiego.

II Konk. Kurj. Warsz.
1894 1-sza nagr.



Mat w 3. posunięciach
1. Wd4, K×d4 2. H×b2† Kc4
3. Gd3mat 2.. Ke3 3. Sd5mat
1... K×f5 2. Hf3 i 3. Wd5mat
1.. Sg5 2. Wd5† K×f4 3. g3
mat1 .., Sf8 2. Hd3.

Konk. Szachmatny Żurnal
1894
6-ta zaszc. wzmianka



Mat w 3. posunięciach
1. Sd3 Gb1 2. He6†, K×e6
3. Gc4 mat
1... Gb3 2. Gb7†, Kc4 3.
Sd6 mat
1... b5 2. Gb7† Kc4
3. Sd2 mat 1... a4 2. Hc6†
K×c6 3. Sb4 mat

III Konkurs Kurj. Warsz.
1895 3 cja nagr.



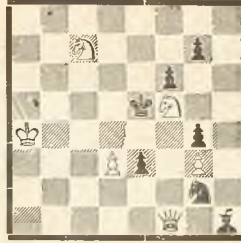
Mat w 3. posunięciach
1. Wc4 b5 2. Sb3†bc 3.
Ha8 mat
1... K×c4 2. Se3† Kc5 3.
b4 mat
1... Ke4 2. He5† de 3.
Sf6 mat
1... e5 2. Hg8

Tygodnik Ilustrowany
1922



Mat w 3. posunięciach
1.Sc8,Kd5 2.Kc3 K×c5(e5)
3. H×g5 mat
1... Kf6 2. Hc4. Ke5 3.
Sd7mat
1...Kd4 2.Hc3†Kd5 3.e4mat

IV Konk Kurj. Warsz.
1896 4-ta zaszc.wzmian.



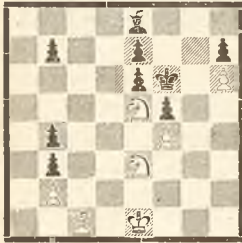
Mat w 3. posunięciach
1. Kb3!g6 2. Ha1† K×f5
3. Ha5 mat
1.. g5 2. Hb1!o 3.d4mat

III Konk Kurj. Warsz.
1895 r. 1-sza wzmianka
zaszczytna



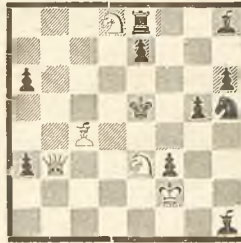
Mat w 3. posunięciach
1. Hic8 d5 2. Sa4, e3 3.
Hg4 mat 1...e32.Sh4 Ke5 3
Sf3 mat 1...Ke3 2.Hc4

Kurjer Warszawski
1893



Mat w 4 posunięciach
1. Se3 -c4!Ga4 2. G·3 b5
3. Gf2

Tygodnik Ilustrowany
1921



Mat w 3. posunięciach
1. Ge6,W×d8 2. Sg4†Kd6
3 Hb6mat (grozba)1...,Kd4
(f4)2. Hb4†Ke5 3. Sg4 mat
1...,Kf6 2. Hc3†,Kg6 3. G
f5 mat 1..,Kd6 2.Sc4†
1...,Ke4 2. Hd5†

II konk. Tygodn. Ilustr.
1896
2-ga nagr.



Mat w 2. posunięciach
1. Ha3

Kurjer Warszawski
1893



Mat w 3. posunięciach
1. Sd8, Kd5 2 d3g63.e4mat
1...,d52. Sc5†Ke4 3.Sf7mat
1...,g6 2. Sf6†Ke5 3 d4mat

Deutsche Schachzei-
tung(?) 1896.



Mat w 2. posunięciach
1. Ga3

Tygodnik Ilustrowany
1921



Mat w 2. posunięciach
1. Sg7

PARTJA № 176

Turniej o mistrzostwo drużynowe
Polski w Królewskiej Hucie

Debiut hetmański

Białe:

Czarne:

Mróz
(Śląsk)

H. Pogorieli
(Warszawa)

- | | |
|-----------|--------|
| 1. d2—d4 | Sg8—f6 |
| 2. c2—c4 | e7—e6 |
| 3. Sb1—d2 | d7—d5 |
| 4. Sg1—f3 | c7—c5 |
| 5. e2—e3 | c5×d4 |
| 6. e3×d4 | Sb8—c6 |
| 7. b2—b3 | Gf8—b4 |
| 8. Gc1—b2 | 0—0 |
| 9. Gf1—d3 | d5×c4 |

Bijąc piona czarne miały na widoku następne posunięcie, normalnie bowiem wymiana taka wzmocniłaby tylko centrum białych.

- | | |
|-----------|-------|
| 10. b3×c4 | e6—e5 |
|-----------|-------|

Zupełnie poprawne, poświęcenie piona: 11. d4×e5, Hd8×d3 12. e5×f6 Wf8—e8†

- | | |
|------------|---------|
| 11. d4—d5! | Gc8—g4! |
|------------|---------|

Konsekwentna dalsza gra, bo po 12. d5×c6 Hd8×d3 13. Sf3×e5! Wf8—e8 14. f2—f3! nastąpi We8×e5†! 15. Gb2×e5 Wa8—e8.

- | | |
|-------------|---------|
| 12. 0—0! | Sc6—d4 |
| 13. Gb2×d4 | e5×d4 |
| 14. Hd1—c2 | Wa8—c8! |
| 15. Sf3×d4 | Sf6×d5 |
| 16. Gd3—f5! | — |

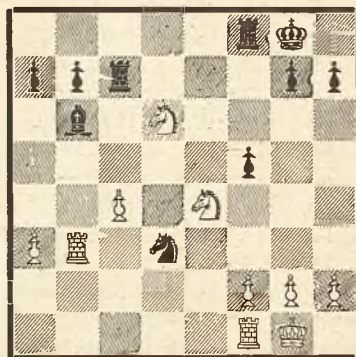
Lepsze niż bicie na h7†, gdyż zawiera bardzo ciekawą pułapkę: 16... Gg4×f5 17. Sd4×f5, Gb4×d2 18. Hc2×d2, Wc8×c4? 19. Hd2×d5, Hd8×d5 20. Sf5—e7† i wygrywa figurę. Kombinacja ta byłaby błędna, gdyby skutek poprzedniego G×h7† król stał na h8.

- | | |
|------------|---------|
| 16. — | Gg4×f5 |
| 17. Sd4×f5 | Sd5—f4! |

Błędne byłoby Sd5—b6 z pozornym zyskiem piona c4, gdyż po 18. Hc2—b2 czarne tracą figurę.

- | | |
|------------|--------|
| 18. Sd2—e4 | Hd8—d3 |
|------------|--------|

- | | |
|-------------|--------|
| 19. Hc2×d3 | Sf4×d3 |
| 20. Sf5—d6 | Wc8—c7 |
| 21. a2—a3 | Gb4—a5 |
| 22. Wa1—b1 | Ga5—b6 |
| 23. Wb1—b3! | f7—f5! |



- | | |
|-------------|---|
| 24. Sd6×f5! | — |
|-------------|---|

Jedyne posunięcie wyrównujące partję, a jednocześnie pułapka. Po 24... W×f5 25. W×d3, W×c4? nastąpi 26. Sd6 i białe zyskują jakoś.

- | | |
|------------|---------|
| 24. — | Sd3×f2! |
| 24. c4—c5? | — |

Lepszym, zdaje się, było 25. W×b6 i na S×e4 26. Wb2

- | | |
|-------------|---------|
| 25. — | Sf2×e4 |
| 26. c5×b6 | a7×b6 |
| 27. Wb3×b6? | Se4—d2! |
| 28. Wf1—f4 | Wc7—c1† |
| 29. Kg1—f2 | Wc1—f1† |
| 30. Kf2—g3 | — |

Jeśli 30. Ke3 to We8† 31. K×d2, W×f4 i wygrywa.

- | | |
|------------|--------|
| 30. — | Wf8×f5 |
| 31. Wf4×f5 | Wf1×f5 |

i białe po kilku posunięciach podały się.

Uwagi H. Pogorielego.

PARTJA № 177

Nieprzyjęty gambit hetmański
Turniej o mistrzostwo Warszawy

Białe:

Czarne:

L. Kremer

M. Łowcki

- | | |
|-----------|--------|
| 1. d2—d4 | Sg8—f6 |
| 2. Sg1—f3 | e7—e6 |
| 3. e2—e3 | d7—d5 |
| 4. c2—c4 | c7—c5 |

- Cokolwiek lepiej jest Sb8—d7
- | | |
|------------|--------|
| 5. Sb1—c3 | Sb8—c6 |
| 6. a2—a3 | a7—a6 |
| 7. d4×c5 | Gf8×c5 |
| 8. b2—b4 | Gc5—e7 |
| 9. Gc1—b2 | 0—0 |
| 10. Gf1—d3 | d5×c4 |
| 11. Gd3×c4 | b7—b5 |
| 12. Gc4—d3 | Gc8—b7 |
| 13. 0—0 | Hd8—b6 |
| 14. Hd1—e2 | Wf8—d8 |
| 15. Wa1—d1 | Wa8—c8 |
| 16. Sc3—e4 | Sf6×e4 |
| 17. Gd3×e4 | a6—a5 |
| 18. h2—h4? | — |

Dotychczas wszystko odbyło się normalnie, lecz ostatnie posunięcie białych, aczkolwiek groźnie wygląda, jest w rzeczywistości błędem. Czarne kilkoma energicznymi ruchami przechodzą do akcji zaczepnej i osiągają dużą pozycyjną przewagę.

- | | |
|------------|--------|
| 18. — | f7—f5 |
| 19. Ge4—b1 | a5×b4 |
| 20. Gb1—a2 | Sc6—a5 |
| 21. a3×b4 | Sa5—c4 |
| 22. Gb2—c3 | — |

Albo 22. Gd4, Ha6 i białe co najmniej tracą piona

- | | |
|------------|--------|
| 22. — | Hb6—c6 |
| 23. Ga2×c4 | b5×c4 |

Znacznie lepiej było odbić hetmanem. Po 23... H×c4 24. H×c4 W×c4 czarne uzyskują łatwą do zrealizowania przewagę materialną oraz pozycyjną.

- | | |
|-------------|--------|
| 24. He2—b2 | Hc6—e4 |
| 25. Wd1×d8† | Wc8×d8 |
| 26. Gc3—d4 | — |

Bicie na g7 przygrywa oczywiście figurę (Hg4l).

- | | |
|------------|--------|
| 26. — | He4—g4 |
| 27. Hb2—e2 | Wd8—a8 |

Czarne grają „na mata” lecz droga, przez nich obrona, jest błędna. Należało bić na h4 i następnie maszerować pionem h7 aż na h3. Wobec tego ataku białe byłyby bezbronne.

- | | |
|------------|--------|
| 28. Gd4—e5 | Gb7—d5 |
|------------|--------|

A teraz należało bić na b4, chociaż wygrana czarnych już nie byłaby tak łatwą.

- | | |
|-----------|--------|
| 29. b4—b5 | c4—c5 |
| 30. b5—b6 | Ge7—c5 |
- Na 30... Wa2, nastąpiłoby 31. H×a2, G×a2; 32. b7 i białe wygrywają.

31. Wf1—d1 Gc5×b6?
Decydujące przeoczenie, lecz czarne wygrać już nie mogą. Po 31... G×f3, 32.H×f3, H×f3, 33. gf, c2; 34 Wa1, G×b6 — partja skończyłaby się nierozegraną.



- | | |
|------------|---|
| 32. Wd1×d5 | — |
|------------|---|

Bardzo ładna ofiara jakości, która rozstrzyga partję na korzyść białych.

- | | |
|-------------|--------|
| 32. — | e6×d5 |
| 33. He2—b5 | Wa8—c8 |
| 34. Hb5×d5† | — |

Mocniejsze niż bicie figury.

- | | |
|------------|--------|
| 34. — | Kg8—h8 |
| 35. Sf3—g5 | Hg4—c4 |

Na h6 nastąpiłoby G×g7 z matem w 3 posunięciach.

- | | |
|-------------|--------|
| 36. Hd5—d7 | Wc8—g8 |
| 37. Sg5—f7† | Hc4×f7 |

38. Hd7×f7 i czarne po kilku posunięciach się poddały.

Uwagi: M. Łowckiego.

Partja № 178

(grana w seansie konsultacyjnym, N. York 1929).

Gambit hetmański.

Białe:	Czarne:
Dr. A. Alechin	I. Kashdan i H. Steiner

- | | |
|------------|-------|
| 1. d2—d4 | d7—d5 |
| 2. c2—c4 | e7—e6 |
| 3. Sb1—c3 | c7—c6 |
| 4. Sg1—f3! | — |

Najlepsze posunięcie, według Dr. Tarrascha i Bogoljubowa, po-

nieważ 4. e2—e3 zamyka gońca, a 4. e2—e4 prowadzi w dalszej konsekwencji do niepoprawnego poświęcenia 2 pionów: 4. e2—e4, de 5. S×e4, Gb4† 6. Gd2. [Jeżeli 6. Sc3, to po 6... c5! czarne nie mają żadnych dalszych trudności] H×d4 7. G×b4, H×e4† 8. Ge2 H×g2 9. Gf3, Hg6 10. Hd6, Sd7. Zdaniem wyżej wymienionych autorytetów atak białych nie równoważy straty materialnej.

4. — d5×c4

Jeżeli 4... f7—f5 (w celu grania Sg8—f6—e4, jest to t. zw. obrona stone-wall), to przedewszystkiem 5. Gf4! Stone-wall jest bardzo dobrą obroną, ale tylko w tym wypadku, gdy białe nie mogą wyprowadzić swego gońca hetmańskiego, t. j. kiedy biały pion stoi na e3, a nie na e2. Partja Pillsbury-Sho-walter z turnieju w Norymberdze 1896 r., która jest dla tej (niekorzystnej dla czarnych) formy stone-wall'u miarodajna, miała przebieg następujący: 5. Gf4!, Gd6 6. e3, Sf6 7. Gd3, 0—0 8. 0—0, Hc7 9. g3! z przewagą białych.

5. a2—a4 Gf8—b4

Bogoljubow w swojej monografii „Die moderne Eröffnung d2—d4!” twierdzi, że to posunięcie, które Dr. Tarrasch uważał za najlepsze, jest błędem. Bogoljubow radzi 5... c5, sprowadzając grę do jednego z warjantów przyjętego gambitu hetmańskiego z białym pionem na a4 zamiast na a2. Ale właśnie ta okoliczność jest dogodna dla czarnych, bo ruchem 5. a4 białe osłabiły sobie skrzydło hetmańskie.

6. e2—e3 b7—b5

7. Gc1—d2! —

Tak właśnie radzi grać Bogoljubow. Po 7. Se5 (co proponował Dr. Tarrasch) mogłoby nastąpić 7... Sf6 8. Gd2, G×c3, 9. G×c3, 0—0! 10. ab, cb 11. b3, Gb7! z dobrą grą dla czarnych (Die moderne Eröffnung d2—d4!)

7. — Hd8—b6

8. Sf3—e5 Sb8—d7

Należało grać koniecznie 8... Sf6, chociaż i po tem posunięciu białe miałyby przewagę.

9. a4×b5! Sd7×e5

Musowe, bo po 9... cb nastąpi 10. Hf3, atakując jednocześnie Wa8 i piona f7.

10. d4×e5 c6×b5

11. Sc3—e4 Gb4—e7

Oslabienie punktu d6 (konsekwencja 9. ab!) zahamowało naturalną mobilizację czarnych sił.

12. Hd1—g4 Ke8—f8

Perspektywy po 12... g6 nie są wcale zachęcające.

13. Hg4—f4 a7—a5

14. Gf1—e2 Gc8—b7

15. 0—0 h7—h5

16. Se4—g5 Ge7×g5

Po zniknięciu tego gońca wszystkie czarne pola w obozie czarnych stają się słabe.

17. Hf4×g5 Wh8—h6

18. e3—e4! —

Czarne groziły 18... Wg6 z pośredniem zaatakowaniem piona g2.

18. — h5—h4

Czarne nie mogły bić piona e4 ze względu na 19. Hh4 ze stratą jakości. Właśnie posunięcie w partji, uniemożliwiając odpowiedź Hh4, stwarza groźbę bicia piona e4. Czarne sądziły, że zmuszą w ten sposób championa świata do manewrów obronnych.



19. Wa1×a5!! —

Zamiast spodziewanej defenzywy następuje druzgocący atak!

19. — f7—f6

Jeżeli 19... W×a5 to 20. Gb4†, Ke8 21. H×g7, Wg6 22. Hf8†, Kd7 23. Wd1† z lekką wygraną. Albo

też 19... Wg6 20. W×a8†, G×a8
21. Gb4†, Ke8 22. H×h4 i białe
muszą wygrać.

20. e5×f6 Sg8×f6

21. Hg5×b5! i czarne podda-
ły się, gdyż po H×b5 22. W×b5,
Ga6 23. Wa5 białe zyskują conaj-
mniej qualitas.

Uwagi D. Przepiórki.

PARTJA № 179

Turniej w Ramsgate

Angielska

Białe: Czarne:

J. R. Capablanca R. P. Michell

1. c2—c4, e7—e5 2. Sb1—c3,
Sg8—f6 3. g2—g3, Sb8—c6 4. Gf1
—g2, g7—g6 5. d2—d3, Gf8—g7
6. Gc1—d2, Sc6—e7 7. Sg1—f3,
d7—d6 8. 0—0, 0—0 9. Hd1—c1,
Sf6—h5! 10. Gd2—h6, f7—f5 11.
Gh6×g7, Kg8×g7 12. e2—e3! h7—
h6 13. Sc3—e2, Gc8—e6 14. Hc1—
c3, Kg7—h7 15. Sf3—d2, c7—c6
16. Wa1—e1, Hd8—d7 17. f2—f4,
e5×f4 18. Se2×f4, Sh5×f4 19.
g3×f4, Wa8—e8 20. Wf1—f3, Se7
—g8 21. Wf3—g3, Sg8—f6 22.
Gg2—f3, d6—d5! 23. b2—b3,
We8—d8 24. d3—d4, St6—e4 25.
Sd2×e4, f5×e4 26. Gf3—e2, Hd7
—e7 27. We1—f1, Wf8—f7 28.
Hc3—a5, a7—a6 29. Wf1—f2, Ge6
—f5 30. Wf2—g2, Wd8—d6 31.
Ge2—g4, Gf5×g4 32. Wg3×g4,
He7—d7 33. h2—h4, Wf7—f5 34.
c4—c5, Wd6—f6 35. a2—a4, Hd7—
e7 36. Ha5—b6, Wf6—e6 37. Hb6
—a5, Wf5—h5 38. Ha5—e1, We6—
—f6 39. b3—b4, He7—d7 40. He1
—g3, Hd7—e6 41. Wg2—b2, Wh5
—f5 42. Hg3—g2, Wf6—f7 43.
b4—b5, a6×b5 44. a4×b5, Wf7—
c7 45. Kg1—h2, He6—f6 46. Hg2—
f1, h6—h5 47. Wg4—g5, Wf5×g5
[Należało grać Hf8] 48. h4×g5,
Hf6—f5 49. Hf1—h3, Hf5×h3†
50. Kh2×h3, Kh7—g7 51. Kh3—h4,
Kg7—f7 52. b5×c6, b7×c6 53.
Wb2—b8, Wc7—e7 54. Wb8—c8,
We7—e6 55. Wc8—c7†, Kf7—g8
56. Kh4—g3, Kg8—f8 57. f4—f5,

g6×f5 58. Kg3—f4, We6—e7, 59.
Wc7×c6, h5—h4 60. Wc6—h6,
We7—g7 61. Wh6×h4 i wygrywa.

PARTJA № 180

Mecz Rosselli-Monticelli (12 partja)
Indyjska

Białe: Czarne:
S. Rosselli M. Monticelli

1. d2—d4, Sg8—f6 2. Sg1—f3,
e7—e6 3. c2—c4, Gf8—b4† 4.
Gc1—d2, Hd8—e7 5. g2—g3, b7—
b6 6. Gf1—g2, Gc8—b7 7. 0—0,
Gb4×d2 8. Sb1×d2, 0—0 9. Hd1—
c2, d7—d6 10. e2—e4, e6—e5 11.
Sf3—h4, g7—g6 12. Wa1—e1,
Sb8—c6 13. d4—d5, Se6—d4 14.
Hc2—d3, Sf6—d7 15. f2—f4, f7—f6
16. Sd2—f3, Sd4×f3 17. Hd3×f3.
e5×f4 18. g3×f4, Wf8—f7 19.
Hf3—g3, Wf7—g7 20. Gg2—h3.
Sd7—f8 21. Kg1—h1, Wa8—e8 21.
Wf1—g1, c7—c6 23. Sh4—f3, He7
—c7, 24. Sf3—d4, c6×d5 25.
c4×d5, Hc7—c4! 26. Sd4—f5
We8×e4! 27. Sf5×d6, We4×e1
28. Sd6×c4, Gb7×d5† 29. Gh3—
g2, We1×g1† 30. Kh1×g1, Gd5×c4
31. Hg3—c3, Gc4—e6 32. b2—b3
Wg7—f7 33. h2—h4, Sf8—d7 34
Gg2—f3, h7—h5 35. Gf3—e2 remis

PARTJA № 181

Turniej w Ramsgate

Indyjska

Białe: Czarne:
W. Winter. J. R. Capablanca.

1. d2—d4, Sg8—f6 2. c2—c4,
e7—e6 3. Sb1—c3, Gf8—b4 4.
Sg1—f3, b7—b6! 5. e2—e3, Gc8—
b7 6. Gf1—d3, Sf6—e4 7. Hd1—
c2, f7—f5 8. 0—0, Se4×c3 9. b2×
c3, Gb7×f3 10. g2×f3, Hd8—g5†
11. Kg1—h1, Gb4—d6 12. f3—f4,
Hg5—h6 13. Wf1—g1, Sb8—c6!
14. Hc2—e2, Hh6—f6 15. He2—f3
0—0 16. Gc1—d2, g7—g6 17.
Wg1—g2, Wf8—f7 18. Wa1—g1,
Wa8—f8 19. Hf3—h5, Wf7—g7 20.
Hh5—h3, Sc6—e7 21. Gd2—e1,
Hf6—f7 22. f2—f3, Se7—c8 23.
Ge1—h4, Gd6—e7 24. Gh4×e7,

Hf7×e7 25. Hh3—g3, d7—d5! 26. e3—e4, [Należało grać h2—h4] f5×e4 27. f3×e4, d5×e4 28. Gd3×e4, He7—d6 29. Wg2—f2 Sc8—e7 30. Wg1—e1, Wg7—f7 31. We1—f1, Se7—f5! 32. Ge4×f5, Wf7×f5 33. Kh1—g1, Hd6—c6 34. Hg3—d3, Kg8—h8 35. h2—h4, Wf5—h5 36. Wf2—h2, Wh5—f5 37. Wh2—f2, Hc6—d6 38. Hd3—e3, Hd6—d8! 39. He3×e6, Hd8×h4 40. He6—e3, Wf5—h5, 41. Wf2—g2, Hh4—h1† 42. Kg1—f2, Hh1—h3! 43. He3—g3, Hh3—e6! 44. Kf2—g1, He6×c4 45. Wf1—e1, Hc4—f7 46. Wg2—f2, Wh5—f5 47. We1—e4, g7—g5! i czarne wygrały.

PARTJA № 182

Turniej w Ramsgate
Indyjska

Białe: A. Rubinstein. Czarne: T. H. Tylor.
1. d2—d4, Sg8—f6 2. c2—c4, g7—g6 3. Sg1—f3, Gf8—g7 4. g2—g3, 0—0 5. Gf1—g2, d7—d6 6. 0—0, Sb8—d7 7. Sb1—c3, c7—c6 8. h2—h3, Wa8—b8 9. a2—a4, a7—a5 10. e2—e4, Hd8—c7 11. Gc1—e3, h7—h6 12. Wa1—c1, Wf8—d8 13. Hd1—c2, Sd7—f8 14. Kg1—h2, Gc8—e6 [Lepiej e7—e5] 15. Sf3—d2! Ge6—d7 16. f2—f4! Kg8—h7 17. f4—f5, g6—g5 18. Sd2—f3, Kh7—g8 19. e4—e5, Sf6—h7 20. Hc2—e4, Hc7—c8 21. g3—g4, Hc8—c7

22. Kh2—g1, Gd7—e8 23. Wf1—e1, Sf8—d7 24. Ge3—f2, d6×e5 25. d4×e5, e7—e6 26. Sc3—b5! Hc7—c8 27. Sb5—d6, Hc8—c7 28. c4—c6, b7—b6 29. c5×b6, Sd7×b6 30. Sd6×e8, Wd8×e8 31. Wc1×c6, e6×f5 32. He4—c2, Hc7—d8 37. We1—d1, Sb6—d7 34. g4×f5, Sh7—f8 35. f5—f6, Gg7—h8 36. Gf2—c5 i wygrywa.

PARTJA № 183

Turniej w Ramsgate

Debiut Réti'ego

Białe: Wiera Menchik Czarne: R. P. Michell
1. Sg1—f3, d7—d5 2. c2—c4, c7—c6 3. c4×d5, c6×d5 4. d2—d4, Sb8—c6 5. Sb1—c3, Sg8—f6 6. Gc1—f4, e7—e6 7. e2—e3, Gf8—d6 8. Gf4×d6, Hd8×d6. 9. Gf1—d3, 0—0 10. 0—0, Wf8—d8 11. Wa1—c1, Gc8—d7 12. Hd1—e2, Gd7—e8 13. Sc3—b5, Hd6—b8 14. Wf1—d1, a7—a6 15. Sb5—c3, Hb8—d6 16. Sf3—d2!, e6—e5 17. d4×e5, Sc6×e5 18. Sd2—f3! Se5×f3† 19. He2×f3, Ge8—c6 20. Hf3—h3, Hd6—b4 21. Wd1—d2. d5—d4? 22. Hh3—h4! d4×c3 [Lepiej Wd8—d6] 23. Gd3×h7†! Sf6×h7 24. Wd2×d8†! Wa8×d8 25. Hh4×b4, c3—c2 26. Hb4—e1, Gc6—e4 27. f2—f3, Ge4—d3 28. He1—d2 Sh7—f8 29. Wc1×c2, Sf8—e6 30. Wc2—c1, Gd3—f5 31. Hd2—a5 i wygrywa.

BIBLIOGRAFJA

A Siesta — Sanatorium Nemzetközi Sakkversenye, Budapest 1929. Cena 4 pengő.

Pod powyższym tytułem wydał László Tóth, wysoce zasłużony redaktor węgierskiego pisma szachowego „Magyar Sakkvilág“, zbiór partji, granych w zeszłym roku na międzynarodowym turnieju w Budapeszcie.

Poszczególne działy książki zostały opracowane przez pierwszorzędnych specjalistów: partje komentował wielki mistrz Géza Maróczy, przedmowę napisał Capablanca (zwycięzca turnieju), część teoretyczna

wyszła z pod pióra H. Müllera, autorami wstępu historycznego są F. Chalupetzky i L. Tóth.

Książka o turnieju w Budapeszcie 1928 r. jest b. cenna i pięknie wydana, jak zresztą i poprzednie liczne wydawnictwa węgierskie, że wspomnimy tylko o księgach turniejów w Győr, Debrecen i Kecskemét. Należy złożyć hołd Węgrom za ich wytrwałą i owocną pracę na niwie szachowej.

* * *

V. Soultanbeieff. Le match Capablanca — Alekhine. Buenos-Aires 1927. Bruksela 1929. Wydawnictwo L'échiquier. Cena 9 belgów.

Tytaniczna walka pomiędzy Capablanką i Alechinem o tytuł mistrza świata, która w ciągu paru miesięcy trzymała w niesłabnącem napięciu cały świat szachowy, znalazła obecnie swego historyka w języku francuskim. Autor książki, Soultanbeieff, znany mistrz szachowy, wywiązał się bardzo sumiennie ze swego zadania: zebrał skrzątnie uwagi o 34 partjach matchu, rozsiane w prasie szachowej całego świata, poddał je krytycznej ocenie i uzupełnił własnymi warjantami. W ten sposób powstało dziełko, które gorąco polecamy wszystkim tym, którzy zechcą się bliżej zapoznać z emocjonującymi partjami, granymi na jesieni 1927 roku w Buenos-Aires. Starannie napisany wstęp historyczny składa się z następujących rozdziałów: I. Trochę historii. II. Tytuł mistrza świata. III. Capablanca i Alechin. (Biografie, charakterystyka ich gry, impresje). IV. Match. V. Zwycięstwo Alechina.

* * *

Otrzymujemy również dział szachowy dziennika śląskiego „Polska Zachodnia” prowadzony przez red. Rybińskiego.

Dział ten najobszerniejszy ze wszystkich nam dotąd znanych wyróżnia się doskonale dobranym materiałem, przyczem polska twórczość znajduje tam należyte poparcie.

Rubrykę tę należy zaliczyć do najlepszych publikacji tego rodzaju, niezwykle aktualnych ze względów propagandowych.

WIADOMOŚCI.

Łódź.

Mistrz D. Przepiórka został wybrany członkiem honorowym Łódzkiego Tow. Zwol. Gry Szachowej.

W dniu 7 maja odbyło się pierwsze posiedzenie nowoobranego zarządu, który ukonstytuował się w następującym składzie: Prezes M. A. Weinreich, Wiceprezes: D. Berkowicz, Skarbnik: Ch. Kopciowski Sekretarz S. Sauberman, Gospodarz D. Konarski.

Długoletni b. prezes klubu Rozenblat z powodu licznych zajęć, nie mógł nadal sprawować funkcji w zarządzie klubu, ale sądzimy że będzie nadal wspomagał zarząd swym bogatym doświadczeniem, nabytym na polu organizacji życia szachowego.

Warszawa.

W Warszawskim Tow. Zwol. Gry Szach. w poniedziałki i piątki odbywa się turniej graczy 2 kategorii z udziałem 24 uczestników.

Górny Śląsk.

Mecz pomiędzy dwoma czołowymi szachistami śląskimi Mrozem a inż. Teichmanem skończył się wynikiem remisowym, w stosunku 4:4.

Bradley-Beach (St. Zjednoczone).

Dnia 3 czerwca rozpoczął się w modnym kąpielisku amerykańskim Bradley Beach międzynarodowy turniej szachowy. Skład zawodników według kolejności wylosowania numerów przedstawia się następująco:

1. Kupczyk 2. Cintron 3. Marshall 4. H. Steiner 5. Bigelow 6. Fox (Kanada) 7. Steiner Lajos 8. Alechin 9. Turover 10. Kewitz (nowa gwiazda amerykańska). Grę rozpoczęto od 7. rundy, w której spotkał się Alechin z Turoverem.

Wiesbaden.

Jak podaje Deutsche Schachzeitung mecz Alechin-Bogolubow będzie się składał z 30 partji, z czego 18 granych będzie w Wiesbaden, 6 zaś w Holandji. Początkowe i końcowe partje mają być grane w Wiesbaden. Mecz rozpocznie się we wrześniu.

Karlsbad.

Według ostatnich wiadomości skład uczestników turnieju jest następujący: Bogoljubow, Canal, Capablanca, Colle, Euwe, Gilg, Grünfeld, Johner, Maróczy, Marshall, Wiera Menchik, Nimzowicz, Réti, Rubinstein, Sämisch, Spielmann, Dr. Tartakower, Thomas, Dr. Treybal, Dr. Vidmar, Yates. Udział Alechina jeszcze nie jest zapewniony.

Berlin.

3-go czerwca rozpoczął się turniej o mistrzostwo Berlina, w którym biorą udział: Ahues, Babel, Dr. Dührssen, Engert, Koch, Mieses, Rellstab, Richter, Rotenstein i Schlage.

Duisburg.

8 lipca rozpocznie się turniej o mistrzostwo Niemiec. Grać będą: Ahues, Helling, Richter, Sämisch, Wagner, Dr. O. Antze, Babel, Ferder, Blümich, Mieses, v. Holzhausen, Orbach, Dr. Seitz i Leonhardt.

Londyn

Mistrzostwo Londyńskiego klubu szachowego podobnie, jak i ubiegłego roku zdobył sir A. G. Thomas zdobywając 11½p z 14 partji, drugim by Mitchell 10 p. Dalsze miejsca zajęli Sergeant 9½p, Walker 8½p, Goldstein 7½p, Aleksander, Blake, Heath i Morrison po 7p. W turnieju brało udział 15 zawodników.

Bardzo ciekawy mecz został ostatnio rozegrany między Capablanką a Maroczym. Partje były grane na szachownicy 12×16 i każda strona posiadała dwa komplety, więc 2 króle, 4 wieże, 16 pionów. Rozegrano cztery partje, z czego Capablanca wygrał 2 partje, a dwie skończyły się na remis. Wyda-

Je nam się jednak, że tego rodzaju imprezy niewiele mają wspólnego z szachami.

Jassy

Turniej o Mistrzostwo Rumunii, który odbył się w Jassach, przyniósł powtórnie zwycięstwo Tyrolerowi, mistrzowi ubiegłego roku, który wyprzedził o cały punkt Dr. Balogha i Gudju 4p. Dalsze miejsca zajęli Mendelsohn 3p, Winkler 2½p, Freytag 1½p i Lintia 1p.

Alechin grał w Ameryce kilka simultanów i tak w Manhattan Chess Club osiągnął $+18-3=6$, oraz w Brooklinie $+42-6=4$.

Kopenhaga.

Mecz szachowy Berlin-Kopenhaga skończył się zwycięstwem niemieckiej drużyny w stosunku $7\frac{1}{2} : 2\frac{1}{2}$. Rezultaty poszczególne: $\frac{1}{2}$ Sämisch—Krause $\frac{1}{2}$, $\frac{1}{2}$ Ahues—Andersen $\frac{1}{2}$, 1 Helling—Gemzoe 0, $\frac{1}{2}$ Richter—Ruben $\frac{1}{2}$, 1 Post—Dersler 0, 1 Schlage—Giersing 0, 1 Koch—Enevoldsen 0, 0 Pahl—Crusberg 1, Dühssen—Hansen 0, 1 Wächter—Steffensen 0.

Paryż.

15 czerwca rozpoczyna się turniej z udziałem następujących mistrzów: Fr. Lazard, Chéron, Bethbeder, Dr. Tartakower, Snosko-Borowski, Baratz, Cukierman, Thomas, Koltanowski, Rosselli del Turco, Wiera Menchik, Colle.

W turnieju zimowym „Cercle d'Échecs de la Rive Gauche“ wynik był następujący: I. J. Cukierman 6 p., II—III L. Bethbeder i V. Halberstadt po 5 p., IV L. Szwarcman $3\frac{1}{2}$, V—VI M. Duchamp i R. Raizman po $2\frac{1}{2}$.

Barcelona.

Z okazji wystawy rozpocznie się tu 20 września turniej międzynarodowy z udziałem Capablanki. Pierwsza nagroda wynosi 3,500 pesetów.

Budapeszt.

We wrześniu lub październiku odbędzie się turniej międzynarodowy. Prowizoryczny skład turnieju jest następujący: Capablanca, Dr. Tartakower, Nimcowicz, Kmoch, Rosselli del Turco, Thomas i kilku Węgrów.

Z ostatniej chwili

RYSZARD RÉTI.

W ostatniej chwili dowiadujemy się, że Ryszard Réti, jeden z najlepszych szachistów świata, zmarł w Pradze Czeskiej na szkarlatynę w 40-ym roku życia.

Réti wystąpił na arenę szachową po raz pierwszy jako 18-letni młodzieniec w Wiedniu w 1908 r. i od tego czasu stale brał udział we wszystkich wielkich turniejach, ale talent jego zajaśniał w całej pełni dopiero w latach powojennych. Był to nietylko gracz turniejowy,

przed którym drżeli nawet mistrzowie świata, ale przede wszystkim głęboki myśliciel szachowy, wiecznie w poszukiwaniu nowych dróg.

Jako taki był współtwórcą nowego kierunku, t. zw. hypermodernistycznego w grze szachowej, którego zasady wyłożył w głośnej książce: „Nowe idee w grze szachowej”. Pomysły strategiczne Réti'ego wywarły olbrzymi wpływ na całą technikę współczesnej gry turniejowej.

Réti wzbogacił też teorię debjutów wieloma nowymi warjantami, jak np. otwarciem, noszącym jego nazwisko.

Obok Alechina Réti był najlepszym w świecie graczem à l'aveugle, rekord jego z roku 1924, 29(!) partji, dotychczas jest niepokonywany. Miał wysoce oryginalny styl gry. Alechin kiedyś w ten sposób odezwał się o jego grze: „Réti jest jedynym szachistą na świecie, którego posunięć nie jestem w stanie przewidzieć”. Trudno o dobitniejszą charakterystykę.

Zmarły mistrz był również kompozytorem końcówek. I w tej dziedzinie nie miał sobie równych, końcówki jego, nigdy nie tracąc związku z grą rzeczywistą, są nad wyraz głębokie i subtelne i posiadają duże znaczenie dla teorii gry końcowej.

Lista sukcesów turniejowych Réti'ego jest bardzo długa, ograniczymy się wobec tego do podania ważniejszych wyników. Koszyce 1918—I-sza nagr. Berlin 1920—IV, Göteborg 1920-I, Teplitz-Schönau 1922—I-II, Piszczany 1922-V, Karlsbad 1923—IV-V, Morawska Ostrawa 1923-II, New-York 1924-IV, Brno Morawskie 1928-II. Wygrał mecze z Dr. Tartakowerem (1919), Breyerem (1920) i Dr. Ollandem (1920).

Ocena działalności Réti'ego nie byłaby kompletna, gdybyśmy pominęli jego prace literackie. Réti był współautorem (łącznie z Rubinsteinem i Spielmanem) kapitalnego podręcznika braci Collijn (w języku szwedzkim) oraz napisał piękno dzieło p. t. „Współczesny podręcznik gry szachowej”, gdzie rozpatruje rozwój idei szachowych z perspektywy historycznej.

Niespodziewana śmierć w kwiecie wieku, w pełni twórczości, tego genialnego mistrza jest niepowetowaną stratą dla gry szachowej.

DZIAŁ ZADAŃ.

Pod redakcją **M. WRÓBLA.**

L: 260 Dr. L. N. de Jong
Holandja
(Oryginalne)



Mat w 2. posunięciach

L: 261 R. Cofman
Rumunja
(Oryginalne)



Mat w 2. posunięciach

L:262D.Przepiórka i R.Teichmann

(Oryginalne)



Mat w 4. posunięciach

L: 263 J. SMUTNY

Czechosłowacja

(Oryginalne)

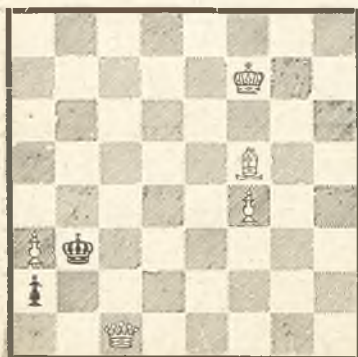


Mat w 3. posunięciach

L: 264 A. Drykier

Łuck

(Oryginalne)

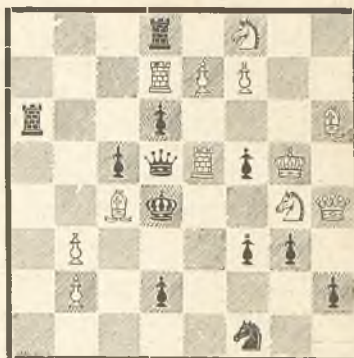


Mat w 3. posunięciach

L: 265 G. J. Nietvelt

Belgia

(Oryginalne)

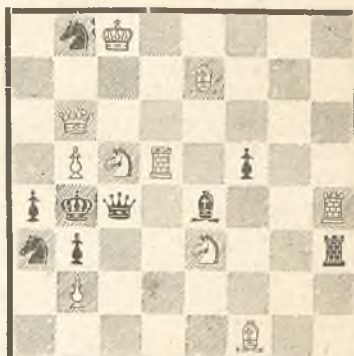


Mat w 2. posunięciach

L: 266 A. N. Lebedew

Rumunja

(Oryginalne)

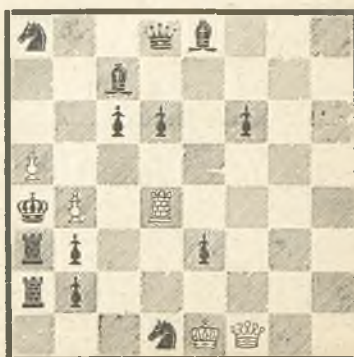


Mat w 2. posunięciach

L: 267 J. SMUTNY

Czechosłowacja

(Oryginalne)



Mat w 2. posunięciach

I. KONKURS MIĘDZYNARODOWY ŚWIATA SZACHOWEGO.

L: 158 I. Gross

3 wzm.zasz.ex-ae quo



Mat w 2. posunięciach

Dodatkowo zwracamy uwagę, że zadanie L: 158 I. Grossa jest poprawne i na Sd3 następuje obrona Sd6!!

Z tego powodu to zadanie otrzymuje 3. wzm. zaszc. ex aequo z kompozycją L: 140.

Dobry wstęp z efektowną zamianą matów i trudnem złudnem rozwiązaniem. Brak jednak większej gry pobocznej, oraz niektóre dualne nie pozwoliły na wyższe umieszczenie tej kompozycji.

L: 268 Limbach i Wójcik I nagr. Tijdschrift N. S. 1928



Samomat w 4. pos.

L: 269 M. Wróbel III nagr. The Austral 1928 II



Mat w 2. posunięciach

270 E. Goldschmidt

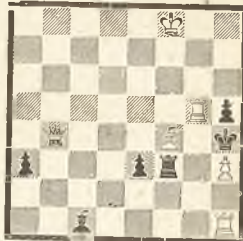
The Austral 1928 II



Mat w 2. posunięciach

L: 271 S. S. Lewman

I-II nagr. ex ae-quo



Mat w 2. posunięciach

L: 272 K. Sypniewski

Chess Amateur 1928



Mat w 2. posunięciach

Kronika zadaniowa.

* Staraniem I. P. B. (Międzynar. Zw. Zadaniowy) ma ukazać się wielka antologia żyjących kompozytorów, zbiór obejmie około 1000 zadań. Polscy zadaniowcy, o ile mają zamiar przesłać również i swoje prace zobowiązują się tem samem do nabycia jednego egzemplarza w cenie 7 marek niem. Zamówienia przesyłać należy na adres Świata Szachowego najdalej do 20

L: 273 M. Wróbel I. nagr. Schackvärlden 1928/12



Mat w 3. posunięciach

czerwca. Książkę należy polecić, jak najgoręcej wszystkim miłośnikom zadań.

* Wszystkim naszym zadaniowcom zwracamy uwagę na specjalne pismo poświęcone kompozycji „Polski Zadaniowiec” Adres: S. Limbach Lwów, Domsa 5.

* Szachom przybywają ciągle nowe organizacje, które mają za zadanie skonsolidować międzynarodowe stosunki wśród szachistów.

Taką organizacją jest również stowarzyszenie sędziów konkursowych pod nazwą: „Errare humanum est”. Do tej organizacji liczącej obecnie 57 członków, mogą należeć tylko ci, którzy przy wydawaniu ocen popełnili jakąś omyłkę, nagradzając niepoprawne zadanie. Dotychczas w kolegium sędziów brak narazie Polaków.

* Zmarł niedawno popularny zadaniowiec niemiecki Dr. Schlüter z Mittweidy, ceniony jako kompozytor i redaktor szachowy.

* Wszystkim kompozytorom i miłośnikom zadań przypominamy o istnieniu Polskiego Związku Zadaniowego.

* Międzypaństwowy turniej rozwiązaniowy między Anglią a Niemcami przyniósł zwycięstwo angielskim zawodnikom, w stosunku 14:8. Jest to jedna z pierwszych tego rodzaju imprez.

* Projektowany jest międzypaństwowy turniej zadaniowy między

Niemcami i Szwajcarią; o ile dojdzie do skutku będzie to oznaką, że takie zawody są istotne i żywotne. Pierwsza tego rodzaju impreza, mecz między Czechosłowacją a Holandją zakończył się zwycięstwem Czech.

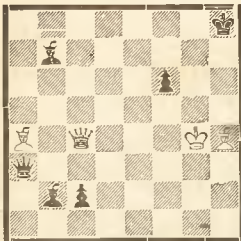
* G. J. Nietvelt, znany kompozytor belgijski, podał projekt prowadzenia listy wyników turniejowych w każdym dziale, aby można było corocznie na tej podstawie wybrać championa na każdy rok. Proponuje on następujące obliczenie

1. nagroda=7 p. II. 6 p. III. 5 p. dalsze nagr. i 1 wzm. zaszc. 4 p. 2 wzm.—3 p. 3 wzm.—2 p, wszystkie dalsze odznaczenia—1 p. Brane będą pod uwagę tylko międzynarodowe turnieje bez żadnych ograniczeń, których rozstrzygnięcie nastąpi między $\frac{1}{1}$ a $\frac{31}{12}$ każdego roku.

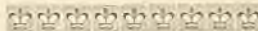
Do oceny tego pomysłu powrócimy jeszcze, gdy wejdzie on w stadium realizacji.

STUDJA

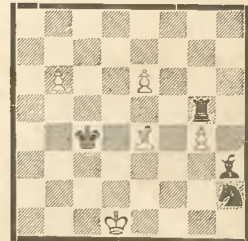
I: 1 S. M. Kaminer
I nagr. Szachm. Listok
1928/II.



Remis



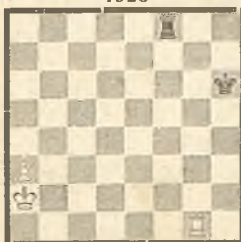
L: 2 V. Bron
II nagr. Szachm. Listok
1928/II.



Remis



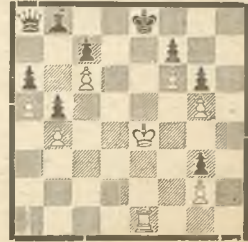
L: 3 A. Chéron
II. nagr. Morgenzeitung
1928



Czar. zac. Biały wygrywa



L: 4 H. O. Herbstmann
Zadaczi i etjudy № 4.



Remis

WYROBY ARTYSTYCZNE
MENNICY PAŃSTWOWEJ

Plakiety = Medale = Żetony
w bronzie, srebrze i złocie

Nadają się szczególnie jako nagrody sportowe,
związkowe, turniejowe,

CENY OD 2 ZŁ.

CENY OD 2 ZŁ.

Warszawa, Krakowskie-Przedmieście 50.

KSIĘGA
Kongresowa Kecskemét

opracowana przez
Dr. Aljechina, H. Kmocha, G. Maroczego i A. Nimcowicza

do n a b y c i a
w Administracji „Świata Szachowego”
w cenie 16 zł.

Administracja

Świata Szachowego

poleca następujące książki

w języku polskim

- 1) Świat Szachowy 1928
- 2) Szachista polski 1912 — 1914

w języku francuskim

- 1) A. Chéron Traité complet d'échecs
- 2) V. Soultanbeieff Le match Capablanca—Alekhine

w języku niemieckim

- 1) Księga Kongresowa Kecskemét
- 2) Dr. S. Tartakower. Das entfessete Schach.
(Księga turniejowa Debrecen)
- 3) E. Grünfeld Das Damengambit.

„ŚWIAT SZACHOWY“
można nabywać w kioskach
i księgarniach.

WYDAWNICTWO
WARSZAWSKIEGO TOWARZY-
STWA ZWOLENNIKÓW
GRY SZACHOWEJ.
