

# ŚWIAT SZACHOWY



**MIESIĘCZNIK**  
**REDAKCJA I ADMINISTRACJA**  
**WARSZAWA WIERZBOWA 8**  
**CENA 1zł**

**SZACHY I SZACHOWNICE**

POLECA

MAGAZYN WYKWINTNEJ GALANTERJI

**„ALEKSANDER“**

Warszawa, ulica Nowy-Świat № 41. Telefon Nr. 88-73.

wytworne upominki—Szachy z brązu złoczone i patynowane.

ADMINISTRACJA

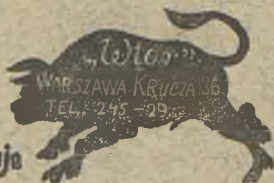
**ŚWIATA SZACHOWEGO**

uprasza Szanow. czytelników  
o najrychlejsze wpłacenie  
prenumeraty za III kwartał  
1929 roku.

Konto czekowe P. K. O. 16551.

PREZ  
POWIELACZE  
ZAGRANICZNE !!

tu królują



POLSKI  
POWIELACZ

„Wtór”  
za 160 zł.  
3000 odbitek z 1 oryg.

Dr. E. PŁKOSKA

# IDEA I EKONOMJA W ZADANIU SZACHOWEM

Zbiór 300 zadań zaopatrzonych krytycznym wstępem.

Cena zł. 8.

Do nabycia w administracji „Świata Szachowego”.

# ŚWIAT SZACHOWY

ORGAN POLSKIEGO ZWIĄZKU SZACHOWEGO

Redaktor: D. PRZEPIÓRKA.

Redakcja i Administracja: Warszawa, Wierzbowa 8, w lokalu Warsz. Tow.  
Zwolenników Gry Szachowej, tel. 82-13.

Prenumerata kwart. 2 zł. 70 gr.      półrocz. 5.40.      rocz. 10.80.      zagr. 12 zł

Numer pojedynczy 1 zł.

Konto czekowe P. K. O. 16.551

Redakcja czynna w poniedziałki i piątki od g. 7 do 10 wiecz.

MIECZYŚLAW GIERGIELEWICZ.

## Polski podręcznik gry szachowej z XVII wieku.

Często daje się słyszeć wśród młodego pokolenia szachistów narzekanie na brak dobrego polskiego podręcznika gry szachowej. Trudno takim narzekaniom odmówić słuszności, a jeszcze trudniej zaradzić na nie. Narazie pozostaje cierpliwie czekać na śmielszą inicjatywę -- i pocieszać się wspomnieniami. A czy może być dla szachisty wspomnienie miłsze od wiadomości, że już w początkach wieku XVII mieliśmy starannie opracowaną teorię szachową, opartą na dziełach głośnych podówczas mistrzów? Niestety, nie danem było szerszemu ogółowi pić z tego źródła wiedzy szachowej, gdyż dziełko pozostało w rękopisie. Przechowało się ono w grubej księdze w bibliotece Krasieńskich.

Księga ta — to prawdziwa „silva rerum“. Kalendarz gospodarski, uwagi o wymowie samogłosek i spółgłosek; rozprawa o pszczelnictwie, privilegium Judis posnaniensibus; mowy polskie i łacińskie, „niektóre nauki koło wina“; opis myśliwstwa z ogarami, recepty na różnorodne dolegliwości u zwierząt — oto garstka prac, zamieszczonych przez J. W. P. wojewodę poznańskiego Jana Ostroroga w zbiorze. A wśród tego chaosu znajduje się — obszerny, jak na swoje czasy, podręcznik gry szachowej.

Nie należy sobie wyobrażać, że odczytanie rękopisu Ostroroga, choć został on napisany przed rokiem 1618, sprawia jakiegokolwiek trud-

ności. Charakter pisma jest tak wyraźny, że dziś marzyć tylko możemy o tem, by dojść do podobnej doskonałości. Litery naśladowują druk. Djagramy porobione są nader starannie: każdy zajmuje całą stronicę in folio. Kilka godzin, spędzonych nad dziełkiem Ostroroga, zaliczyć mogą do prawdziwie przyjemnych.

Treść rozprawy nie jest oczywiście samodzielna. Źródłami były pisma Damiana i Ruy Lopez'a. Do tej zależności przyznaje się autor polski z całą lojalnością, formułując cel podjętej pracy: „Napadszy na książki stare Damiana Portugalczyka, w których o szachach pisze, zdało się na Polskie ie przełożyć graczom kwoli, żeby właśnie tey grey Reguły wiedzieli, nie dopiero się grając to o to, to o owo swarzeli, iako tego siła bywa, gdysz tego nauki wszyscy naprzednieyszy cudzoziemscy gracze w wielkiej powadze maia. A Rui Lopez Hiszpan, którego też Xięgi w druku są, pisał nań iakoby commentarz, którem go poprawnie”. Sama przeróbka wymagała jednak niemałej dozy pomysłowości. W niejednym szczególe przejawiała się samodzielna inwencja Ostroroga.

Zajmująca jest terminologja szachowa, uwzględniona w rozpatrywaniu dziełku wszechstronniej, niż w „Szachach” Kochanowskiego, Pan wojewoda nie ograniczał się do jednej tylko nazwy, lecz podawał wszystkie wersje, jakie za jego czasów były w użyciu. A więc wieża nazwana jest rochem, „konny żołnierz, który stoi podle rochu”, nazwany został rycerzem, ale podana jest także ta nazwa, która jest w użyciu za naszych czasów: skoczek. Rozmaite nazwy posiadał goniec: „Pop w Hiszpaniey y Franczy (sic) ma przezwisko Delfin, którym xiążęta też przezywaią, iako nablizsze boku królewskiego Pany we Włoszech zowią.. chorąże, w Polsce y Niemczech Popami, yż też Xięża w bitwach blizko boku pańskiego bywaią, zowią ie drudzy strzelcami, y dla tego isz pospolicie boki Pańskie strzelcami osadzaia, y dlatego że Popowie naukos iako by strzelaiąc daleko sięgaią”. Wreszcie dla najsilniejszej figury na szachownicy zna już Ostroróg nazwę królowej, lecz pospolicie wyrażano się inaczej: „naszy nie wiem, dla czego nazwali Babą, cudzoziemcy Panią”. Nasuwała się tu sposobność do rozsnucia głębszych refleksyj, ale autor na ten raz z okazji nie skorzystał, uznając widocznie temat za niebezpieczny.

Rosządę nazywano obrazowo kuchnią. Warto zauważyć, że za Damianem przyjęte zostało bicie en passant; ta zasada miała zdaniem pana wojewody „zawrzec gębę wszystkim partaczom” i usunąć jałowe spory.

Rozdział drugi rozprawy zawiera „reguły pospolite”. Niektóre wśród nich rażą naiwnością. Mówi np. autor z powagą: „Nie stawiaj dwu sztuk tak, żeby przeciwnik mógł na obie pieszkami nastąpić, ten błąd Polacy zowią widłami”. Trzecia reguła zaleca nie grać prędko. Bardziej skłania do zastanowienia się zasada następna — czwarta „kiedyć się trafi dobre stąpienie, pomysł sobie, nie możeli być drugie lepsze”

W każdym razie niejedną z tych reguł wartoby powtórzyć i dziś w podręczniku dla początkujących szachistów.

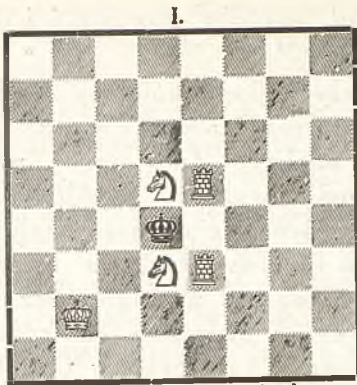
Z kolei następuje analiza najważniejszych początków gry szachowej. Tu najmniej miał autor polski pola do oryginalnych uwag. Nie mógł się przecież zdobyć na samodzielne analizy. Zato suche wyliczanie ruchów urozmaica nieraz dosadnymi uwagami, świadczącymi o tem, że przy szachownicy nie należał z pewnością do najspokojniejszych partnerów. Tak np., mówiąc o ruchu białych pionkiem królewskim, wręcz zapowiada, że „przeciwny gracz nazbyt by głupie uczynił, kiedy by swego pieszka nie postawił na e5”. Zmieniamy tu sposób oznaczania ruchów zgodnie z dziś panującym zwyczajem; Ostroróg oznaczał kratki poziome za pomocą cyfr, pionowe — zapomocą liter.

Po ruchach: 1 . e2 — e4 1. e7 — e5 2 . Sg1 — f3 następuje rozbiór różnych odpowiedzi ze strony czarnych, podany za dziełem Damiana; dalej omawia autor 5 warjantów, podanych przez Ruy Lopez'a, oraz giuoco piano. Baczna uwaga poświęcona została także gambitowi królewskiemu, oraz ruchowi pionem od damy. Wreszcie na końcu części teoretycznej znajdują się „złe sposoby poczynania gry dla przestrogi”. Cały ten rozdział zasługiwałby na baczniejszy rozbiór, oraz na porównanie z pierwowzorem; spodziewam się, że mój skromny głos zachęci któregoś z mistrzów do zajęcia się pracą naszego pierwszego polskiego teoretyka szachowego.

Sztukę gry szachowej ceni Ostroróg wysoko, wie dobrze, zapewne z własnego doświadczenia, że zdobyć ją niełatwo. Zasługuje na uwagę zaszczytna wzmianka o niejaki Jakóbie Stety, „wielkim szachmistrzu, który tu w Polsce spisał był szachowe xiążki bardzo foremne”. Zaś cytując różne podania o pochodzeniu gry szachowej, konkluduje Ostroróg: „To pewna, że ie wymyślił ktoś nie głupi ale próżniący iako y to, że żaden, który ma co na swej głowie, o czym myśleć musi, y iest powinien, dobrze szachów grać nie może, by ie nalepiey umiał, bo ta gra potrzebuie, aby żadney distractiey głowa nie miała, y iest gra właśnie ludzi próżniących.”

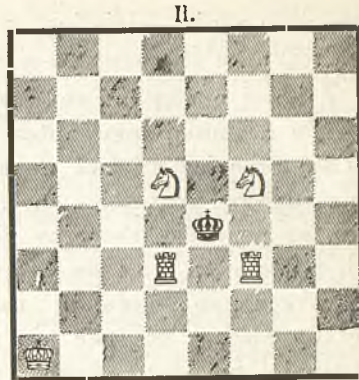
W części praktycznej znajdujemy sto dziesięć diagramów, ilustrujących zasady gry i różne sposoby dawania mata, oraz zdobywania przewagi materjalnej.

Zadania dobrane zostały dość bezkrytycznie; znaczna ich część wbrew intencji autorów posiada po kilka rozwiązań. Zwraca uwagę wyraźna predylekcja pana wojewody do niezwykłych układów figur na szachownicy. Szczególnie lubi ustawienie figur symetryczne. Krewki temperament Ostroroga znalazł tutaj wyraz w superlatywnych pochwałach, w jakie zostały zaopatrzone poszczególne zadania. Z zadań tych załączamy kilka bardziej charakterystycznych przykładów.



Mat w 3 posunięciach

1. Wf3, Kc4 2. S5b4, Kd4 3. Wf4 mat



Mat w 4 posunięciach

1. Sde7 Ke5 2. Sg7, Ke4 3. Sh5, Ke5  
4. Wfe3 mat.

Partja Nr. 184.

Turniej w New-Yorku 1924  
Debiut Rétiego

Białe: R. Réti. Czarne: J. R. Capablanca.

- |           |        |
|-----------|--------|
| 1. Sg1—f3 | Sg8—f6 |
| 2. c2—c4  | g7—g6  |
| 3. b2—b4  | —      |

Ostatnie posunięcie wprowadzone przez Nimcowicza można grać bez niekorzystnych skutków. Zdaje się jednak, że daje ono czarnym możliwość łatwiejszego rozwoju, niż dalszy ciąg 3. g2—g3 i 4. Gf1—g2, stwarzający później pozycję symetryczną; w ostatnim wypadku białe zachowują jakiś czas korzyści pierwszego posunięcia, co może mieć duże znaczenie przy późniejszej walce o centrum. Nadto trudno usprawiedliwić decydowanie się już w pierwszych posunięciach na tworzenie eksponowanej konfiguracji pionów na jednym ze skrzydeł, nadzieja bowiem na stworzenie sobie mocnej, wysuniętej naprzód placówki b5 jest złudna i może być łatwo sparaliżowana przez przeciwnika.

- |           |        |
|-----------|--------|
| 3. —      | Gf8—g7 |
| 4. Gc1—b2 | 0—0    |

5. g2—g3 b7—b6  
Capablanca traktuje początek w sposób solidny i pozbawiony komplikacji i dzięki temu uzyskuje już po paru posunięciach zupełnie równą pozycję.

- |           |        |
|-----------|--------|
| 6. Gf1—g2 | Gc8—b7 |
| 7. 0—0    | d7—d6. |
| 8. d2—d3  | Sb8—d7 |
| 9. Sb1—d2 | e7—e5  |

Posunięcie to usunie groźby związane z możliwą grą d3—d4, pozwala bowiem w odpowiedzi na wymianę pionów, uniemożliwiając równocześnie Sf3—d4; czarne jednak muszą obecnie jakiś czas brać w rachubę warjant Sf3×e5, Gb7×g2, Se5×d7. W najbliższym posunięciu zresztą gra ta nie jest dla białych możliwa, straciłyby one bowiem po Gh2×f1 etc. conajmniej jakość.

- |            |        |
|------------|--------|
| 10. Hd1—c2 | Wf8—e8 |
| 11. Wf1—d1 | a7—a5  |

Po 11... e5—e4 12. d3×e4, Sf6×e4 13. Gb2×g7, Kg8×g7 14. Sf3—d4 białe utrzymałyby pewną przewagę. Posunięcie w tekście rozpoczyna akcję ścieśniania przeciwnika z przypuszczalnym wyrównaniem sił w przyszłości.

- |           |       |
|-----------|-------|
| 12. a2—a3 | h7—h6 |
|-----------|-------|

To posunięcie, mało zrozumiałe, wskazuje, że Capablanca był tego dnia nieusposobiony. Czyżby miało ono na celu umożliwienie manewru skoczkiem f6—h7—f8 ew. g5? W każdym razie w dalszym przebiegu partii doprowadziło ono jedynie do osłabienia pozycji króla.

13. Sd2—f1 —

Broni piona e2 na wypadek kombinacji Sf3×e5, grożąc pozornie wygraną piona. Czarne pozornie dopuszczają możliwość tej kombinacji.

13. — c7—c5

Pozycyjna pułapka, zupełnie w stylu b. mistrza świata, mająca jedynie tę słabą stronę, że białe mają możność zupełnie innej gry.

14. b4—b5 —

Zupełnie słusznie Rėti odrzuca podstępne poświęcenie.

Po 14. b4×a5, Wa8×a5 15. Sf3×e5, Gb7×g2 16. Se5×d7, Gg2—c6 17. Sd7×f6+ Gg7×f6 18. Gb2×f6, Hd8×f6 19. Hc2—d2, etc., czarne miałyby bardzo dobrą pozycję gońca, która dawałaby widoki pomyślnego ataku, związanego z otwarciem linii a.; łącznie ze słabym pionem a3 dałoby to aż nadto wystarczającą kompensatę za ofiarowanego piona.

Po posunięciu w tekście białym nic nie grozi, jednak nadzieje na wygraną (pion b6 w końcówce?) są wskutek rozproszenia pozycji minimalne.

14. — Sd7—f8

Po 14... d6—d5 z dalszym ciągiem 15. c4×d5, Sf6×d5 16. Sf3—d2l etc. białe bez przeszkód objęłyby w posiadanie punkt c4.

15. e2—e3 —

Z zamiarem późniejszego zagrania d3—d4; wobec osłabiania punktu c4 plan bardzo ryzykowny, prowadzący do skomplikowanej gry.

Po 15. e2—e4 i ulokowaniu na-

stępnie skoczka na d5 białe mogłyby łatwo osiągnąć nierozegraną.

15. — Hd8—c7

16. d3—d4 Gb7—e4

Było ważne zmusić białą damę właśnie w tym momencie do decyzji.

17. Hc2—c3? —

Niewygodne miejsce dla damy, gdyż czarne mogą otworzyć przekątną gońca g7. Lepiej było już 15. Hc2—c1, jakkolwiek czarne mogą i wówczas uzyskać dobrą grę przez e5×d4 i Sf8—e6.

17. — e5×d4

18. e3×d4 Sf6—d7?

Wyraźny błąd. Capablanca prawdopodobnie nie wziął w rachubę szac'u damą w 32. posunięciu, którym białe bronią piona b. Widząc to niewątpliwie wybrałyby proste i silne posunięcie 18... Sf8—e6, łatwe do znalezienia Po 19. d4×c5 (niczego lepszego zdaje się niema) d6×c5 20. Hc3—c1 czarne miałyby nawet pewną przewagę, figury ich bowiem zajmują pozycję bardziej aktywną. Po posunięciu w partii Rėti uzyskuje niezwłocznie przewagę, przyczem odtąd gra bez zarzutu.

19. Hc3—d2 —

Ostatnie posunięcie czarnych osłabiło poważnie linię d i sprwadza prawie forsownie wymianę gońca królewskiego, potrzebnego dla obrony pozycji roszady Mniejszym złem byłoby tutaj 19... Wa8—d8 z dalszą grą. 20. d4×c5, d6×c5 21. Gb2×g7, Kg8×g7 22. Hd2—b2+, Kg7—g8 23. Sf1—e3 z nadzieją na wyrównanie.

19. — c5×d4

Czarne jeszcze liczą na wygranie piona.

20. Gb2×d4 Hc7×c4

21. Gd4×g7 Kg8×g7

22. Hd2—b2+ Kg7—g8

23. Wd1×d6 —

W tej chwili jeszcze nie byłoby wystarczające 23. Sf3—d2, Hc4—c2 etc; obecnie jednak posunięcie to grozi.

23. — Hc4—e5

Również 23... Hc4—c7 24. Wa1—d1, Sd7—c5 25. Sf1—e3 nie dałoby czarnym dobrej gry. Posunięciem w tekście próbują czarne kontratakować.

24. Wa1—d1 Wa8—a7

25. Sf1—e3 —

Grozi 26. Sf3—e1

25. — Hc5—h5



26. Sf3—d4 —

Najbardziej forsowne. Wprowadzie białe mogły tu wygrać damę za wieżę, skoczek i piona, grając 26. Wd1—d5!? Ge4×d5 27. g3—g4, Gd5×f3 28. g4×h5, Gf3×h5 29. Gg2—c6, jednak końcówka byłaby w tym wypadku dłuższa i trudniejsza niż nawet przy najlepszej grze czarnych po posunięciu w tekście.

26. — Ge4×g2

27. Kg1×g2 Hh5—e5?

Naturalnie nie można było grać 27... We8×e3 wobec 28. f2×e3, Hh5×d1 29. Sd4—e6 (f5) etc; jednak 27. Sd7—e5 dałoby możliwość dłuższej obrony, gdyż branie piona b6 byłoby wówczas dla białych niekorzystne wobec 28. Se5—c4 etc. Mogły one jednak wówczas, albo zadowolić się wygraną końcówką po 28. Hb2—e2, Hh5×e2 29. Sd4×e2 etc, albo wzmocnić nacisk przez 28. Hb2—b3 z groźbą zarówno Se3—d5 jak Wd6×b6. W obu wypadkach wynik

przy prawidłowej grze nie może wzbudzać wątpliwości.

28. Se3—c4 He5—c5

Nieszczęśliwa dama niedługo nie będzie mogła znaleźć miejsca.

29. Sd4—c6 Wa7—c7

30. Sc4—e3 Sd7—e5

31. Wd1—d5 —

Na 31... Se5—c4 białe grają

32. Wd5×c5, Sc4×b2 33. Wc5—c2:

Sb2—a4 34. Se3—d5 i wygrywają.

Czarne poddają się.

Uwagi: A. Alechina.

### Partja Nr. 185

Turniej w New-Yorku w 1924 roku.

#### Debiut Rétiego

Białe: Czarne:

R. Réti

E. Bogolubow

1. Sg1—f3 d7—d5

2. c2—c4 e7—e6

Ta obrona przeciw nowemu debiutowi stosowana na turnieju w New-Yorku w szeregu partji okazała się niewystarczająca, co jest zupełnie naturalne, gdyż w systemie tym zamyka się z góry gońca hetmańskiego. Natomiast jak się wydaje, czarne mogą osiągnąć wyrównanie, stosując system, wypróbowany na turnieju londyńskim w 1922 r. w partjach Dr. Laskera-Réti, Alechina-Euwe; Capablancas-Réti.

3. g2—g3 Sg8—f6

4. Gf1—g2 Gf8—d6

5. 0—0 0—0

6. b2—b3 Wf8—e8

7. Gc1—b2 Sb8—d7

8. d2—d4 —

Ostatnie posunięcia białych mojem zdaniem są dowodem, że 2...e7—e6 jest pozytywnym błędem, czarne nie mają drogi do rozwinięcia gońca damy system ten zastosował po raz pierwszy Capablancas (czarnemi) przeciw Marshallowi.

8. — c7—c6

9. Sb1—d2 —

We wspomnianej partji grał Ca-



pablanca w analogicznej pozycji Sf3—e5 (tam Sf6—e4) uzyskując również przewagę. Spokojne i rozumiejące partję posunięcie Rétiego jest również dobre.

9. — Sf6—e4

Jeżeliby w tej pozycji było najlepsze posunięcie 9...e6—e5, rozwiązujące pozycję, które poleca Rubinstein i inni, to byłby to oczywiście dowód, że cała obrona czarnych oparta na 2...e7—e6 jest chybiona. Już bowiem naturalny dalszy ciąg 10.c4×d5, c6×d5 11.d4×e5, Sd7×e5 12.Sf3×e5, Gd6×e5 13.Gb2×e5, We8×e5 14.Sd2—c4, We5—e8 15.Sc4—e3, Gc8—e6 16.Hd1—d4 daje białym wyraźny atak na izolowanego pronu d, podczas, gdy przeciwnik niema żadnych kontrszans. Jednak i posunięcie, wybrane przez Bogolubowa prowadzi jedynie do podwójnej wymiany skoczków, nie usuwając głównego braku pozycji czarnych

10. Sd2×e4 d5×e4  
11. Sf3—e5 f7—f5

Oczywiście wymuszone

12. f2—f3 —

Właściwa strategia: ponieważ czarne osłabiły swą pozycją w centrum, trzeba jak można najprędzej przekształcić pozycję z zamkniętej na otwartą, by jaknajskuteczniej wyzyskać tę słabą stronę.

12. — e4×f3

13. Gg2×f3! —

Nie e2×f3, gdyż pion e będzie potrzebny dla rozbicia pozycji czarnych.

13. — Hd8—c7

Również po 13...Sd7×e5 14.d4×e5, Gd6—c5+ 15.Kg1—g2, Gc8—d7 (po wymianie dam goniec nie mógłby wogóle wejść do gry) 16.e2—e4 etc. utrzymałyby białe decydującą przewagę pozycyjną.

14. Se5×d7 Gc8×d7

15. e2—e4 e6—e5

Inaczej nastąpiłoby 16. e4—e5

z późniejszym roz biciem pozycji czarnych przez d4—d5 i g3—g4. Po posunięciu w tekście pozycja robi wrażenie, jakgdyby czarne przezwyciężyły większą część trudności debiutowych i jedynie nadzwyczaj dokładna i pomysłowa gra białych mogła wydobyć tak szybko i przekonywająco na jaw ukryte dobrze słabe strony ich pozycji.

16. c4—c5 Gd6—f8

17. Hd1—c2! —

Atakuje równocześnie oba środkowe piony czarnych.

17. — e5×d4

Czarne mają bardzo ograniczony wybór posunięć. Tak np. 17. f5×e4 było tu oczywiście niemożliwe wskutek równoczesnego zagrożenia h7 i e5 po 18. Gf3×e4.

18. e4×f5! Wa8—d8

Po 18... We8—e5 białe miałyby w zapasie m. i. bardzo silny dalszy ciąg 19. Hc2—c4+, Kg8—h8 20. f5—f6! etc.

19. Gf3—h5 —

Wstępne posunięcie do dokładnie obliczonej końcowej kombinacji. Jest ona wartościowem i odpowiedniem zakończeniem obecnego wzorowo prowadzonego ataku.

19. — We8—e5

20. Gb2×d4 We5×f5

W razie 20... We5—d5 to 21. Hc2—c4, Kg8—h8 22. Gh5—g4 etc. z jednym pionem więcej i przeważającą pozycją.

21. Wf1×f5 Gd7×f5

22. Hc2×f5 Wd8×d4

23. Wa1—f1! Wd4—d8

Albo 23... Hc7—e7 24 Gh5—f7+, Kg8—h8 25. Gf7—d5!, He7—f6 26. Hf5—c8 etc. i czarne nie mają żadnej obrony.

24. Gh5—f7+ Kg8—h8

25. Gf7—e8!

Wspaniałe posunięcie końcowe. Czarne poddają się, gdyż tracą conajmniej gońca (po 25... Gf8—c5+ etc).



Końcowa pozycja.

Białe zasłużyły swą grą w tej partji na pierwszą nagrodę za piękność, którą im przyznało kierownictwo turnieju.

Uwagi: A. Alechina.

**PARTJA № 186.**

Turniej w Petersburgu 1910 r.

Wiedeńska.

Białe: **A. Alechin.** Czarne: **D. Danuszewski.**

- |    |        |        |
|----|--------|--------|
| 1. | e2—e4  | e7—e5  |
| 2. | Sb1—c3 | Sg8—f6 |
| 3. | Gf1—c4 | Sb8—c6 |
| 4. | d2—d3  | Gf8—b4 |
| 5. | Gc1—g5 | —      |

Tak z powodzeniem grywał w swoim czasie Mieses.

- |    |        |         |
|----|--------|---------|
| 5. | —      | h7—h6   |
| 6. | Gg5×f6 | Gb4×c3† |

Najlepszy sposób dla czarnych; na 6... H×f6 nastąpi Sg1—e2 z dobrą grą dla białych.

- |    |        |        |
|----|--------|--------|
| 7. | b2×c3  | Hd8×f6 |
| 8. | Sg1—e2 | d7—d6  |
| 9. | d3—d4  | —      |

Na 9. 0—0 nastąpiłoby g7—g5 10. Sg3, h5 (11. S×h5, Hh6 12. g4, G×g4)

- |    |   |        |
|----|---|--------|
| 9. | — | Gc8—d7 |
|----|---|--------|

Zdaje się, że lepszym było Sd8, lub też jak proponował Dr. E. Lasker 9... Hg6, 10. Sg3 (10. 0—0, H×e4) h5 11. 0—0, h4, 12. Sh1, h3 i t. d.

- |     |        |        |
|-----|--------|--------|
| 10. | Wal—b1 | Sc6—d8 |
| 11. | 0—0    | g7—g5  |
| 12. | Hd1—d3 | Gd7—g4 |

Jeżeli 12... 0—0 to 13. d×e5

i białe będą mogły zagrać f2—f4!

- |     |        |        |
|-----|--------|--------|
| 13. | Se2—g3 | 0—0    |
| 14. | f2—f3  | Gg4—c8 |
| 15. | d4—d5? | Hf6—g6 |
| 16. | Sg3—f5 | Gc8×f5 |
| 17. | e4×f5  | Hg6—g7 |
| 18. | Hd3—e4 | f7—f6  |

Teraz już możliwość ataku Gd3 i f6 została zniweczona.

- |     |       |        |
|-----|-------|--------|
| 19. | g2—g3 | a7—a5! |
|-----|-------|--------|

Dobrze zagrane, czarne przygotowują się do umieszczenia skoczka na c5, natychmiastowe posunięcie b6 było słabsze z powodu Ga6 (teraz ta możliwość odpada).

- |     |        |        |
|-----|--------|--------|
| 20. | Kg1—h1 | b7—b6  |
| 21. | f3—f4  | Sd8—b7 |
| 22. | f4×e5  | f6×e5  |
| 23. | Gc4—e2 | Sb7—c5 |

Czarny skoczek zajmuje silną pozycję; prócz tego białe piony na skrzydle hetmańskim są słabe i dlatego szanse czarnych są lepsze, oczywiście, że trzeba się liczyć z przewagą przeciwnika na skrzydle królewskim.

- |     |        |        |
|-----|--------|--------|
| 24. | He4—e3 | Wf8—f6 |
| 25. | Ge2—h5 | Hg7—d7 |
| 26. | Gh5—g6 | Hd7—a4 |

Czarne grożą wymianą hetmanów, co w tej pozycji jest dla nich korzystniejsze.

- |     |        |        |
|-----|--------|--------|
| 27. | He3—d2 | Ha4—g4 |
|-----|--------|--------|

Na Ha2? nastąpi oczywiście. 28. h4!

- |     |        |         |
|-----|--------|---------|
| 28. | Wb1—e1 | Wa8—f8  |
| 29. | Kh1—g2 | Kg8—g7  |
| 30. | h2—h3  | Hg4—c4  |
| 31. | h3—h4  | He4—g4! |
| 32. | We1—e3 | —       |

Nie wolno było grać 32. Wh1, gdyż czarne grają wtedy 32... Se4 33. He3, W×g6 34. f5×g6, Wf7—f2†. Po ruchu w tekście czarne wygrywają ładną kombinacją. (Uwaga Dr. Em. Laskera z książki turniejowej.

- |     |        |       |
|-----|--------|-------|
| 32. | —      | g5×h4 |
| 33. | Hd2—e1 | —     |

Po 33. Wh1 nastąpi Se4 34.

He1, W×g6 (S×g3 34. W×h4) 35.  
f×g6, h×g3! 36. W×e4, Hf3† 37.  
Kgl, g2 i białe są bez ratunku.

33. — h4—h3†!

34. Kg2—h2 —

Na 34. Kgl wygrywa H×g6!  
35. f5×g6, W×f1† 36. H×f1, h2†



34. — Hg4×g6!

35. We3×e5 Wf6×f5!

Słabszem było bicie wieży,  
gdyż białe grają f×g6, W×f1 37.  
He5†

36. We5—e7† Wf8—f7

37. We7×f7† Hg6×f7

38. Wf1×f5 Hf7×f5

39. He1—e7† Kg7—g6

40. c3—c4 —

Na 40. H×c7 nastąpi Se4. 41.  
H×b6, Hf3 i czarne wygrywają.

40. — Sc5—e4

41. He7—e8† Kg6—f6

i białe poddały się.

Uwagi D. Danuszewskiego.

### Partja № 187.

Turniej w Moskwie 1920 r.

Sycylijska.

Białe:

Czarne:

D. Danuszewski

A. Alechin

1. e2—e4 c7—c5

2. Sg1—f3 e7—e6

3. d2—d4 c5×d4

4. Sf3×d4 Sg8—f6

5. Gf1—d3 Sb8—c6

6. Sd4×c6 b7×c6

7. 0—0 d7—d5

8. Gc1—g5! —

Jeśli d5×e4? to 9. Gxe4! z lep-  
szą grą.

8. — h7—h6

9. Gg5×f6 Hd8×f6

10. e4×d5 e6×d5

11. c2—c4 d5×c4

12. Gd3×c4! —

Lepsze niż He2†.

12. — Gf8—e7

13. Sbl—c3 0—0

14. Hd1—e2 Wa8—b8

15. Wf1—e1 Ge7—a3!

Jeżeli 15...We8 to 16. Se4!

16. Gc4—b3 Gc8—f5!

17. b2×a3 Hf6×c3

18. Wa1—c1 Hc3—a5

Na Hf6 nastąpi 19. Hf3.

19. Wc1×c6 Ha5×a3

20. Wc6—c7 a7—a5

21. He2—e5 —

Lepsze niż Hh5, gdyż wtedy  
czarne grają 21... G—g6 22.H×g6,  
W×b3, zaś na 21. Hf3 nastąpi  
Ge6.

21. — Gf5—g6

22. Gb3×f7† —

Żadna kombinacja białych pro-  
wadzi do zdobycia piona, partja  
jednak jest nie do wygrania.

22. — Gg6×f7

23. Wc7×f7 Wf8×f7

24. He5×b8† Wf7—f8

25. Hb8—b3† —

Minimalne szanse dawało Hb1,  
ale wygrana była bardzo wątpli-  
wa.

25. — Ha3×b3

26. a2×b3 Wf8—b8

27. We1—b1 Wb8—b4

28. Kg1—f1 a5—a4

29. Kf1—e2 a4×b3

30. Ke2—d3 Remis

Uwagi: D. Danuszewskiego.

Partja № 188

Turniej Oldenburskiego Związku  
szachowego 1914

Białe: Dr. Hartlaub Czarne: Carls.

Caro-Kann

- |    |       |       |
|----|-------|-------|
| 1. | e2—e4 | c7—c6 |
| 2. | d2—d4 | d7—d5 |
| 3. | e4—e5 | —     |

Można wiele dyskutować o poprawności tego posunięcia.

Napewne ogranicza grę czarnych, jednak punkt d4 będzie zaatakowany. Poza tem tempo dla rozwoju będzie utrzymane dłużej, gdyż środkowe linje będą pionami zamknięte.

- |    |        |        |
|----|--------|--------|
| 3. | —      | Gc8—f5 |
| 4. | Gf1—d3 | Gf5×d3 |

Czy nie lepszym było e7—e6? Przecież łatwo będzie można po Gxf5 wyzbyć się zdwojonego piona.

- |    |        |        |
|----|--------|--------|
| 5. | Hd1×d3 | e7—e6  |
| 6. | Sg1—e2 | Hd8—b6 |
| 7. | Sb1—c3 | —      |

Przeciwko 7. 0—0 poleca Nimzowicz Ha6!

- |     |        |        |
|-----|--------|--------|
| 7.  | —      | c6—c5  |
| 8.  | d4×c5  | Gf8×c5 |
| 9.  | Hd3—g3 | Sg8—e7 |
| 10. | 0—0    | Se7—f5 |
| 11. | Hg3—h3 | Sb8—d7 |
| 12. | Sc3×d5 | Hb6—c6 |
| 13. | Se2—c3 | —      |

Teraz po 13...Sxe5 nastąpi oczywiście We1!

- |     |        |         |
|-----|--------|---------|
| 13. | —      | 0—0     |
| 14. | Gc1—f4 | Sf5—d4  |
| 15. | Sd5—e3 | Gc5—b4! |
| 16. | Wa1—e1 | Gb4×c3  |
| 17. | b2×c3  | Hc6×c3  |
| 18. | Hh3—g3 | Wf8—c8  |

Lepszym było Kh8, teraz czarne skrzydło królewskie będzie bardzo osłabione.

- |     |         |       |
|-----|---------|-------|
| 19. | Gf4—h6  | g7—g6 |
| 20. | Hg3—f4! | —     |

Teraz już grozi 21. Sg4, Sf5

22. We3 i 23. Hg5

- |     |        |         |
|-----|--------|---------|
| 20. | —      | Hc3—d2  |
| 21. | Hf4—h4 | Hd2—c3  |
| 22. | We1—d1 | Sd4—e2† |
| 23. | Kg1—h1 | Sd7×e5  |
| 24. | Wf1—e1 | Se2—c1  |

Na tem polu pozostaje skoczek dziwnym sposobem zupełnie nieatakowany.

- |     |        |   |
|-----|--------|---|
| 25. | Se3—f5 | — |
|-----|--------|---|

Jeżeli 25. W×c1 to Sd3! z trudną grą. Posunięcie w tekście przygotowuje w świetny sposób atak, grozi Se7†. W wypadku, gdy czarne zagrają e6×f5 nastąpi W×c1 i białe zajmują w posiadanie linję e. Czyż planowany był 26.Hf6, to Sed3 27. We8†, W×e8 28.H×c3 S×f2† 29. Kg1, Se2† itd.

- |     |         |        |
|-----|---------|--------|
| 25. | —       | Se5—c6 |
| 26. | Gh6—d2  | Hc3×c2 |
| 27. | Sf5—h6† | Kg8—g7 |
| 28. | Sh6—g4! | Hc2—f5 |

Groziło, bowiem Hh6† i Sf6!

- |     |         |        |
|-----|---------|--------|
| 29. | Gd2—c3† | e6—e5  |
| 30. | Hh4—h6† | Kg7—g8 |
| 31. | We1×e5! | Sc6×e5 |
| 32. | Gc3×e5  | f7—f6  |
| 33. | Wd1—d7  | —      |

Tutaj można było dać matę w następujący sposób S3. S×f6†, Kf7 34. H×h7†, Ke6 35. Hd7†, K×e5 36. Wd1—e1† z matem na e7, lub na d2.

- |     |          |            |
|-----|----------|------------|
| 33. | —        | Hf5×d7     |
| 34. | Sg4×f6†  | Kg8—f7     |
| 35. | Sf6×d7   | Sc1—d3     |
| 36. | Hh6×h7†  | Kf7—e6     |
| 37. | Hh7—h3†  | Ke6—f7     |
| 38. | Hh3—h7†  | Kf7—e6     |
| 39. | Hh7—h3†  | Ke6—e7     |
| 40. | Ge5—f6†  | Ke7—f7     |
| 41. | Hh3—h7†  | Kf7—e6     |
| 42. | Hh7—e7†  | Ke6—d5     |
| 43. | He7—f7†! | Kd5—d6     |
| 44. | Gf6—e7†! | Kd6×d7     |
| 45. | Ge7—a3†! | Kd7—c6     |
| 46. | Hf7×g6†  | i wygrywa. |

Uwagi: Dr. Em. Laskera w Vossische Zeitung.

## Wiadomości.

**Cieszyn.** W kwietniu r. b. odbył się mecz Śląsk contra półn. wsch. Czechy, który zakończył się zaszczytnym wynikiem remizowym  $5\frac{1}{2}$  -  $5\frac{1}{2}$ p. Obie drużyny wystąpiły w swych najsilniejszych składach; po stronie czeskiej grał silny zawodnik turniejowy Gilg.

**Lwów.** Niedawno zakończył się tu turniej o mistrzostwo Lwowskiego klubu szachistów na rok 1928/29, który obfitował w liczne niespodzianki. Zawiedli przedewszystkiem rutynowani mistrze klubu spadając na dalsze miejsca. Pierwsze miejsce zajął utalentowany zawodnik Stefan Popiel 8p, który już na turnieju drużynowym w Królewskiej Hucie wykazał sporo umiejętności. Drugim był E. Kaufman  $7\frac{1}{2}$ p. Na trzecim dopiero miejscu znalazł się mistrz Lwowa H. Friedman 7p. ogólnie uważany za faworyta. Dalsze miejsca zajęli inż. Piotrowski  $5\frac{1}{2}$ p, Turkiewicz 5 p., Katzner i H. Knappeis 4p, J. Popiel 3p, Nikorowicz 1p i Pulkrabek 0p.

**Scarborough.** Turniej w Scarborough zgromadził większość angielskich graczy, z obcych zaproszono tylko dr. Tartakowera. Pierwszą nagrodę podzielili Sanders i polski mistrz dr. Tartakower, zdobywając po 6p, trzecim był Thomas  $5\frac{1}{2}$ p. Dalsze miejsca przyjęli Waltuch  $3\frac{1}{2}$ p, pani Holloway  $2\frac{1}{2}$ p. Bolland  $1\frac{1}{2}$ p. Cadman 1p.

**Morawska Ostrawa.** Tytuł mistrza miasta zdobył Gilg, uzyskując  $14\frac{1}{2}$ p z 15, drugim był Salomonowicz 11p.

**Rogatska Slatina.** 15 września rozpoczyna się tu międzynarodowy turniej obliczony na 16 zawodników, przyczem turniej, odbędzie się systemem à la „hesckemet”. Zaproszonych będą 6 mistrzów zagranicznych i dziesięciu krajowych. Brani są w rachubę Dr. Vidmar, Kosticz, Asztalos, Pirc, Kalabar, König, György, Diric, Kramer, Furlani, dr. Singer, Kosta, Rozic, Maroczy, Tartakower, Spielmann, Grünfeld, Becker, Marshall, Rubinstein, miss Menchik, Yates, Canal i Takacs.

**Moskwa.** W turnieju o mistrzostwo miasta pierwszą nagrodę zdobył Panow 11p, drugim był Riumyn  $10\frac{1}{2}$ p, trzecim Lewin 9p, czwartym Grigoriew  $8\frac{1}{2}$ p.

**Paryż.** Międzynarodowy turniej szachowy, który rozpoczął się w dniu 8 czerwca zakończył się, jak było do przewidzenia, zwycięstwem polaka dr. Tartakowera 8p. Turniej ten o tyle dla nas jest ciekawy, że brało w nim udział 3 polskich graczy, Tartakower, Cukierman i Szwarcman i wszyscy zajęli swoje miejsca. Dalsze trzy nagrody rozdzielili między siebie Baratz, Colle i Snosko-Borowski, zawodnicy znani z konkurencji międzynarodowej. Piąta i szósta nagroda przypadła Cukiermanowi i angielskiemu mistrzowi Thomasowi, siódme miejsce uzyskał Lazard znany francuski kompozytor zadań szachowych, a ósme miejsce uzyskał Szwarcman. Polacy uzyskali więc bardzo dobre miejsca.

**Leningrad.** Tytuł mistrza miasta uzyskał Iljen Genewski, zdobywając 5½p, drugim był Model i Romanowski po 4¼p. Dalsze miejsca zajęli Rochlin 4p, Kubbel i Stepanow 3p, Ałatorcew 2½p i Szczypunow 1p.

**Bradley-Beach.** W dniach od 3—12 ezerwca trwał tu międzynarodowy turniej z udziałem mistrza świata dr. Alechina. Jak było do przewidzenia zwycięzcą wyszedł Alechin, zdobywając 8½ z 9 partji, remisując tylko z Kupczykiem. Na drugie miejsce wyszedł przebywający obecnie w Ameryce Lajos Steiner 7p. Z pośród amerykańców najlepsze miejsca zdobyli Kupczyk i Turower zdobywając po 5½p. Piątą nagrodę zdobył Fox a ostatnią Marshall 4½p, który grał o wiele słabiej niż zwykle. Dalsze miejsca zajęli Kevitz 4p, H. Steiner 2½. Cintron 2p i Bigelow ½.

**Warszawa.** Turniej II kategorii wreszcie się ukończył. Z dwu grup weszło po dwu graczy do grupy zwycięzców. Z pierwszej zakwalifikowali się Najdorf i Margolin, z drugiej Dobrzański i Sokołów.

W grupie zwycięzców pierwsze i drugie miejsce zajęli ex aequo Najdorf i Sokołów, a trzecie-czwarte Dobrzański i Margolin.

**Bremen.** Zmarł niedawno w Bremen dr. Karol Hartlaub, pomysłowy gracz niemiecki i zarazem kompozytor zadań szachowych. Wydał on zbiór swoich partji, odznaczających się fantazją i kombinacją, lecz co do poprawności gry należy mieć sporo zastrzeżeń. W dziale partji podajemy jego ciekawą partję. Za najlepszy jego wynik w kompozycji należy uznać zdobycie I nagrody za trzychodówkę w konkursie Chemnitzer Tageblatt 1925.

Również niedawno zmarł w wieku lat 70 honorowy prezes niemieckiego związku szachowego prof. dr. Rudolf Gebhardt wielce zasłużony organizator na polu szachowym.

**Budapeszt.** W jubileuszowym turnieju budapeszteńskiego klubu szachowego zwyciężył K. Havasi i L. Leich zdobywając po 6½p, następną nagrodę otrzymał A. Steiner i J. Szekely 6p. Dalsze miejsca zajęli Szigeti 5p, dr. Hajos i Sterk 4½p, Barasz, Lovass i J. Szekely 2p.

**Helsingfors.** Allmänna Schacsällskapet i Helsingforski klub szachowy, dwie najpotężniejsze organizacje szachowe w Finlandji rozegrały dwa mecze na 15 szachownicach, przyczem z obu meczów wyszła zwycięzko Allmänna uzyskując w pierwszym spotkaniu 8 : 7, a w drugim 10 : 5

**Amsterdam.** Od 16—25 lipca będzie trwał turniej o mistrzostwo Holandji. Grają: J. van den Borsch, J. Dawidson, M. Euwe, K. Gens, S. Landau, R. Loman, E. Mulder, D. Noteboom, A. G. Olland, W. Wertheim.

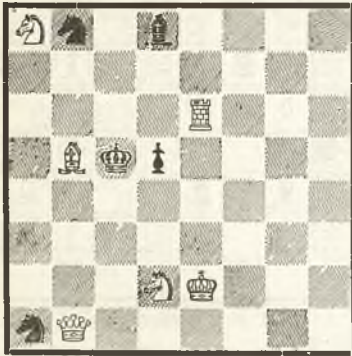
Przypuszczalnym zwycięzcą będzie Dr. Euwe, na dobrych miejscach powinni się znaleźć Dawidson, Landau i Olland.



# DZIAŁ ZADAŃ.

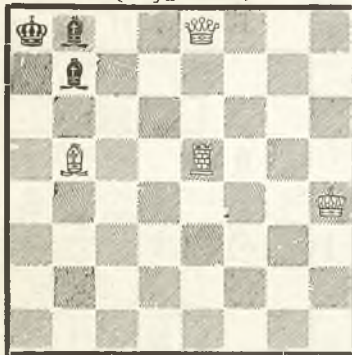
pod redakcją **M. WRÓBLA.**

L: 274. M. Havel  
Czechosłowacja  
(Oryginalne)



Mat w 3 posunięciach

L: 275. J. Smutny  
Czechosłowacja  
(Oryginalne)



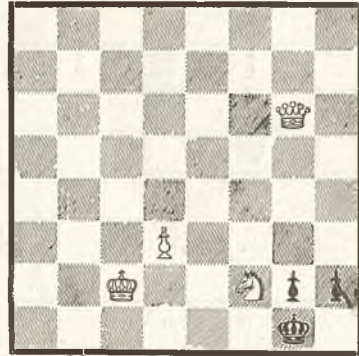
Mat w 3 posunięciach

L: 276. J. Gottfried  
Łódź  
(Oryginalne)



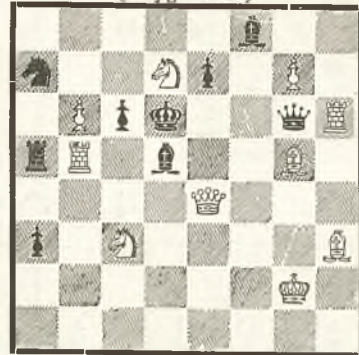
Mat w 3 posunięciach

L: 277 R. Gostyński  
Poznań  
(Oryginalne)



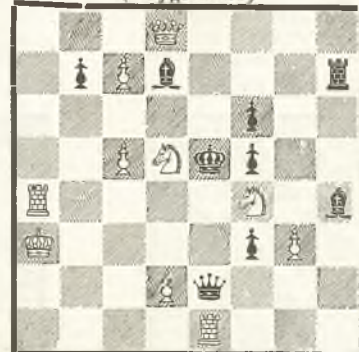
Mat w 3 posunięciach

L: 278 A. Mari  
Włochy  
(Oryginalne)



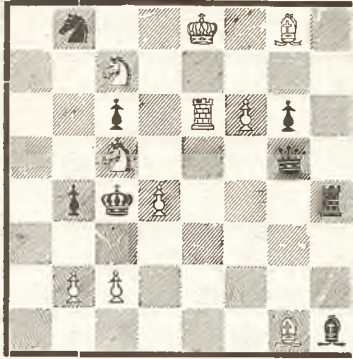
Mat w 2 posunięciach

L: 279. Dr. E. Foschini  
Włochy  
(Oryginalne)



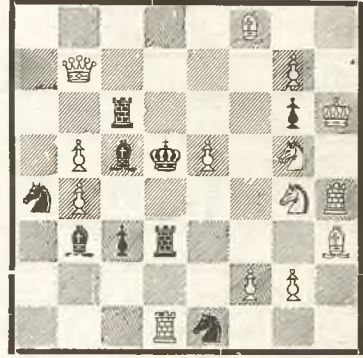
Mat w 2 posunięciach

L: 280 G. Cristoffanini  
Włochy  
(Oryginalne)



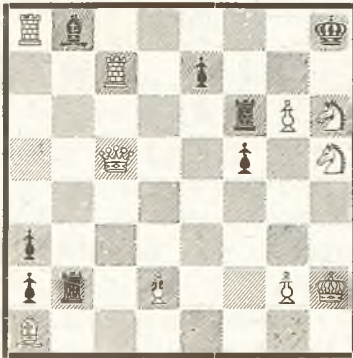
Mat w 2 posunięciach

L: 282. E. Lorber  
Lwów  
(Oryginalne)



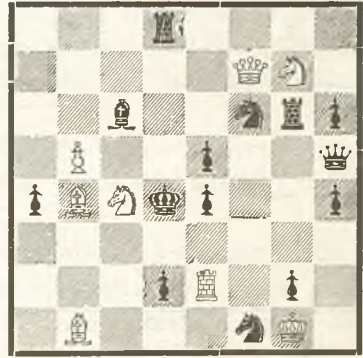
Mat w 2 posunięciach

L: 281. Dr. L. N. de Jong  
Holandja  
(Oryginalne)



Mat w 2 posunięciach

L: 283. E. Arłamowski  
Bochnia  
(Oryginalne)



Mat w 2 posunięciach

L: 284 K. Hannemann  
I. nagr. Skakbladet 1929



Mat w 2 posunięciach

L: 285 K. A. K. Larsen  
III. nagr. Skakbladet 1929



Mat w 2 posunięciach

L: 286 C. Mansfield  
I. nagr. Falkirk Herald 1929



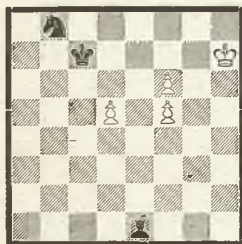
Mat w 2 posunięciach



# STUDJA

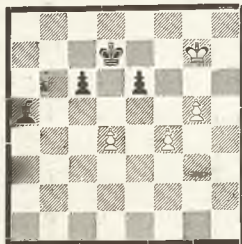
## † RYSZARD RETI

L: 5. III, nagr. Schachmatny Listok 1927/II



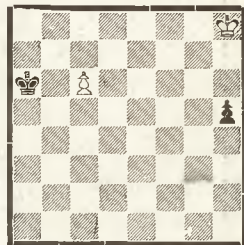
Remis

L: 6. 1 wzm. zaszc. Schachmatny Listok 1928/I.



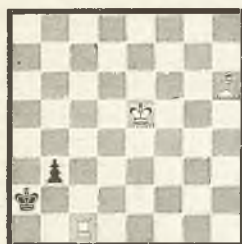
Remis

L: 7. Kagan Neuste Nachrichten 1921



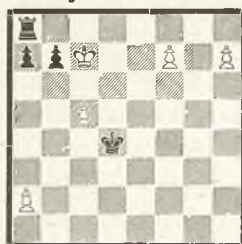
Remis

L: 8. Bohemia 1923



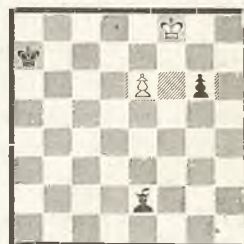
Remis

L. 9. I-II nagr. Schachmatny Listok 1927/I



Białe wygrywają

L. 10. Narodni Listy 1928



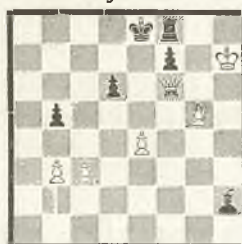
Remis

L. 11. Kölnische Volkszeitung 1928. I.



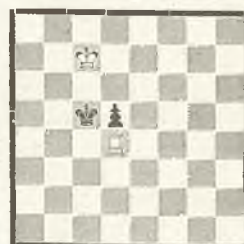
Białe wygrywają

L. 12. I. nagr. Schachmaty 1928 I.



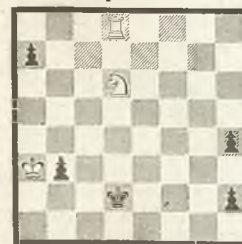
Białe wygrywają

L. 13.



Białe wygrywają

L. 14. Hypermoderne Schachpartie 1924



Biała wygrywają.

L. 15. Tijdschrift v. Ned. Sch. 1924.



Białe wygrywają

L. 16. Basler Nachr. 1929



Białe wygrywają

## Ryszard Réti jako kompozytor.

Wraz ze śmiercią Rétiego ubył literaturze szachowej nietylko wielki mistrz w grze praktycznej, ale także wielki znawca i kompozytor końcówek. Twórczość na tem polu była niejako uzupełnieniem pomysłów przeprowadzanych w grze, dlatego to może akcentował, jak żaden inny kompozytor związek sztucznej końcówki z żywą partją. Sam chociaż obywatel czechosłowacki nie przejął się manierą swoich współziomków, którzy stworzyli wprawdzie studjum artystyczne, ale niewiele mające wspólnego z partją. Dlatego to mamy wprost znikomą ilość studjów Rétiego, gdzieby obrazy patowe były w samym założeniu ideowem.

Studja jego, które podajemy w dzisiejszym numerze, stanowią mogą specjalną kartę w problemistyce; idea łączy się tutaj z mistrzowską wprost prostotą wykonania.

Z pośród jego studjów remizowych zwracamy przedewszystkiem uwagę na L : 7, która dzięki paradoksalnej pozycji i szczupłości środków jest wyjątkowem zjawiskiem w całej literaturze,

Studjum L : 8 jest pierwszym pomysłem, rozprawdzeniem tej idei jest L : 16, gdzie ten sam motyw został jeszcze pogłębiony ciekawą grą wieży przeciw dochodzącemu pionowi.

Kompozycja L : 9 jest oparta na głęboko przemyślanej grze złudnej (Kd6?), która prowadzi do nierozegranej. Pomysł studjum 14. zasada się na psychologicznie świetnie obmyślanym wstępie We8, który schodzi z ważnej linii d, co bardzo utrudnia rozwiązanie.

L : 15 jest zręcznie przeprowadzoną ideą łapania wieży e2, wreszcie nakoniec wypada wspomnieć o niezwykle prostej kompozycji L : 13 z której autor wy dobył maximum gry i pomysłowości.

Studja te podane wraz z rozwiązaniami umożliwią także i niespecjalistom bliższe zapoznanie się z tą ciekawą dziedziną i zarazem dadzą obraz wielkiej twórczej pracy niedawno zmarłego mistrza Rétiego.

## Rozwiązania studjów

L:5) 1d6†!, Kxd6 2. f7, Sd7 3. Kg7!  
Gc3† 4. Kg8, Ke7 5. f8H†, Sxf8  
6. f6†, (Gf6 pat) Ke8 7. f7†, Ke7  
pat 4... Sf6† 5. Kg7!, Sg4† 6. f6!,  
Gxf6† 7. Kg6, Ke7 8. f8H, Kxf8  
9. Kf5! remis.

L:6). 1. Kf7, Gc3 2. d5!, cxd5!(exd5  
3. f5) 3. g6, Kd6 4. Kf8!, Gf6 5. Kf7,  
Gh8 6. Kg8, Gc3 7. Kf7 i remis.

L:7) 1. Kg7, h4(Kb6 2. Kf6, h4 3.  
Ke5, h3 4. Kd6) 2. Kf6, h3(2. Kb6,

Ke5!!) 3. Ke7, h2 4. c7, Kb7 5. Kd7  
remis.

L:8) 1. Wc3! b2 2. Gc1!! b1H 3. Wa3†,  
b1S 3. Wc2† i wygrywa.

L:9) 1. Kd7! Wh8 2. Kd6!, Kc4(Ke4  
3. Ke6, Kd4 4. Kf6, 5. Kg7 wygry-  
wa) 3. c6!, bxc6 4. Ke5! (Ke6?, Kc5  
5. Kf6, Kd6 6. Kg7, Ke7! remis)  
Kc5 5. Ke6, a5 6. a4, Kc4, d4 7. Kf6,  
Kd5 8. Kg7, Ke6 9. f8H i wygrywa.  
L:10) 1. Ke7!, g5 2. Kd6!, g4 3. e7,

Gb5 4. Kc5, G<sub>5</sub> 5. Kd4 remis (2...  
Kb6 3. e7, Gh5 4. Ke5, Kc7 5. Kf5  
remis.

L:11) 1. Kf2!, Ke4 2. Ke2, Kd4! 3.  
Wg1!, Ke4(Kc3 4. We1, Kb2 5. Kd2,  
Kb3 6. Kc1 wygr.) 4. We1!, Ke5!  
(na Kd4, Kf4 nastąpi Kd2†, Kf2†  
i wygrana) 5. Ke3! i wygrywa.

L:12.) 1. Kh6, Ge5 2. Kg7!, Gh2  
(Gf6† 3. gxf6 wygrywa) 3. c4, bxc4  
(b4 4. c5) 4. e5!, Gxe5 5. bxc4,  
Gf6†(Gh2 6. c5! i wygr.) gxf6, Wh8  
7. Kh8, Kd7 8. Kg8 wygrywa.

L:13) 1. Wd2!, d4 2. Wd1!, Kd5  
(2...Kc4 3. Kd6) 3. Kd7! Ke4(Kc4  
4. Ke6) 4. Kc6, Ke3 5. Kc5, d3  
6. Kc4, d2 7. Kc3 i wygrywa.

L:14) 1. We8! h1H 2. Se4† Kc2  
(c1) 3. Wc8†, Kb1 4. Sd2†, Ka1  
5. Sb3†, Kb1 6. Sd2† Ka1 7. Wc2!  
wygrywa.

L:15) 1. Sc6, We4 2. Sd4!, Wxd4 3.  
e7, We4 4. Wf4! wygrywa 2...Ka5  
3. e7, We3 4. Wb1!, Ka6! 5. Sf5,  
We6 6. Sd6, Wxe7 7. Wa1†, wy-  
grywa.

1... We3 2. Sd4, Ka5 3. e7, We4  
4. Wb1, Ka6 5. Sc2!, We7 6. Sb4†  
i wygrywa.

L:15) 1. Wd3†, Ke1 2. Wf3!, Kd2  
(Kd13. Gg4!) 3. Gf1!, exf1H 4. Wxf1,  
Ke3 5. Kc2, f3 6. We1†! Kf2 7. Kd2  
wygrywa.



WYROBY ARTYSTYCZNE  
MENNICY PAŃSTWOWEJ

PLAKIETY ——— MEDALE ——— ŻETONY

w bronzie, srebrze i złocie

Nadają się szczególnie jako nagrody sportowe,  
związkowe, turniejowe.

CENY OD 2 ZI.

CENY OD 2 ZI.

Warszawa, Krakowskie-Przedmieście 50.

Administracja

# Świata Szachowego

poleca następujące książki

w języku polskim:

- 1) Świat Szachowy 1928
- 2) Szachista Polski 1912 — 1914.

w języku francuskim:

- 1) A. Chéron Traité complet d'échecs
- 2) V. Soultanbeieff Le match Capablanca—Alekhine

w języku niemieckim:

- 1) Księga Kongresowa Kecskemét
- 2) Dr. S. Tartakower. Das enfesstete Schach.  
(Księga turniejowa Debrcen)
- 3) E. Grünfeld Das Damengambit.

---

„ŚWIAT SZACHOWY“  
można nabywać w kioskach  
i księgarniach.

---

WYDAWNICTWO  
WARSZAWSKIEGO TOWARZY-  
STWA ZWOLENNIKÓW  
GRY SZACHOWEJ.

---