

ŚWIAT SZACHOWY



MIESIĘCZNIK

**REDAKCJA I ADMINISTRACJA
WARSZAWA WIERZBOWA 8**

CENA 1zł

SZACHY I SZACHOWNICE

POLECA

MAGAZYN WYKWINTNEJ GALANTERJI

„ALEKSANDER”

Warszawa, ulica Nowy-Świat № 41. Telefon Nr. 88-73.

wytworne upominki—Szachy z brązu złożone i patynowane.

ADMINISTRACJA

ŚWIATA SZACHOWEGO

uprasza Szanow. czytelników
o najrychlejsze wpłacenie
prenumeraty za III kwartał
1929 roku.

Konto czekowe P. K. O. 16551.

PREZ
POWIELACZE
ZASRANICZNE !!

do kradu



ROLEKI
POWIELACZ

Wtór

za 150 zł.
3000 oddziałek z 1 orgg.

Dr. E. PALKOSKA

**IDEA I EKONOMJA
W ZADANIU SZACHOWEM**

Zbiór 300 zadań zaopatrzonych krytycznym wstępem.

Cena zł. 8.

Do nabycia w administracji „Świata Szachowego”.

ŚWIAT SZACHOWY

ORGAN POLSKIEGO ZWIĄZKU SZACHOWEGO

Redaktor: D. PRZEPIÓRKA.

Redakcja i Administracja: Warszawa, Wierzbowa 8, w lokalu Warsz. Tow.
Zwolenników Gry Szachowej, tel. 82-13.

Prenumerata kwart. 2 zł. 70 gr. półrocz. 5.40. rocz. 10.80. zagr. 12 zł.

Numer pojedynczy 1 zł.

Konto Czekowe P. K. O. 16.551

Redakcja czynna w poniedziałki i piątki od g. 7 do 10 wiecz.

Międzynarodowy turniej w Karlsbadzie.

Z pośród, turniejów szachowych tegorocznych bezwątpienia turniej Karlsbadzki należy do najświetniejszych imprez tego rodzaju. Zgromadził on na starcie wielką liczbę pierwszorzędnych mistrzów i z wyjątkiem Alechina i Laskera nie brakło żadnego silniejszego zawodnika. Świetny jak wszystkie turnieje karlsbadzkie, poza zespołem, miał jeszcze ten turniej nad swymi poprzednikami tę przewagę, że wzbudził ogromne zaciekawienie, co w dużej mierze było zasługą Spielmanna. Do ostatniej rundy nie można było przewidzieć, kto zdobędzie pierwszą nagrodę i zanosilo się przez pewien czas, że pierwsze cztery nagrody podziela Capablanca, Nimcowicz, Rubinstein i Spielmann.

Jeśli teraz przejdziemy do omówienia poszczególnych rezultatów turniejowych to musimy zacząć od Nimcowicza nie dla tego, że zajął on pierwsze miejsce, ale z tego powodu, że jakościowo zdobyte przez niego punkty są najbardziej wartościowe. Nimcowicz, był wprawdzie uważany za jednego z faworytów turnieju, jednakże zdobycie pierwszej nagrody przed Capablanką było niespodzianką. Zwycięstwo jego było triumfem specjalnego systemu gry, który usilnie propagował w całym szeregu publikacji. Bardzo charakterystyczne zdanie, jakie wypowiedział Nimcowicz, może być ilustracją jego poglądu na grę: „Twórcza fantazja jest śmiercią dla

remisowej śmierci". Ta twórcza fantazja pozwoliła mu w tym turnieju na wygranie partji z czołowymi mistrzami, jak ze Spielmannem, Vidmarem, Euwem, Bogolubowem. Uzyskał on też $5\frac{1}{2}$ p. z nagrodzonymi, dystansując Beckera o punkt, a Rubinsteina o $1\frac{1}{2}$ p. Partje jego są głęboko założone, stara się on zawsze, aby wnieść pewne nowe ideje, zaś niezwykłość przeprowadzenia tych planów trzeba położyć raczej na karb samej techniki współczesnej gry turniejowej.

O pół punktu za zwycięzcą znalazł się Capablanca i Spielmann. Ex-mistrz świata nie spełnił wszystkich nadziei i zawiódł oczekiwania tych, którzy go stawiali na pierwszym miejscu. Jednak intuicyjne i proste rozwiązywanie każdego zagadnienia, oraz logiczne upraszczanie gry nadawało jego planom cechę spokojności i pewności. W większości partji był to dawny, solidny Capablanca. Ale od czasu do czasu zdarzały się przeoczenia jak np. z Sämischem, co spowodowało, że dzielił on drugie miejsce ze Spielmannem.

Na specjalne wyróżnienie zasługuje Spielmann, który przez swój nadzwyczajny start wprowadził do turnieju element walki i zaciekawienia. Jego precyzyjnie obliczone ataki pozwoliły mu na zdobycie 9 punktów z 10 pierwszych partji, co przy takim zespole musi być uważane za wyczyn wprost nadzwyczajny. Ma on pozatem największą ilość wygranych partji, co najbardziej świadczy o jego sposobie gry. Pod koniec turnieju dało się zauważyć u niego pewne osłabienie, które nie pozwoliło mu na zdobycie pierwszego miejsca. Ciekawem jest jeszcze to, że wygrał on po raz drugi z Capablanką, czego oprócz Alechina żaden z innych mistrzów nie dokonał.

Czwarte miejsce przypadło naszemu mistrzowi Rubinsteinowi. Sprawił on nam miłą niespodziankę. Dawno nie widzieliśmy tak równo grającego Rubinsteina. Dowiódł on swym wynikiem, że jest jeszcze ciągle pełnowartościowym mistrzem o logicznej grze pozycyjnej. Na szczególne wyróżnienie zasługuje jego nadzwyczajne wprost zrozumienie końcówek, które rozgrywał w tym turnieju bardzo pewnie i subtelnie. Przegrał on tylko jedną partję do Gilga. Z pośród siedmiu wygranych partji najbardziej cennym punktem jest wygrana ze Spielmannem. Następne nagrody stały się łupem kolegium profesorskiego. W skład tego tryumwiratu wchodzi Prof. Becker, Prof. Vidmar i Dr. Euwe.

Prof. Becker znany dotąd głównie ze swych prac teoretycznych i redaktorskich miał po raz pierwszy sposobność do gry w tak wielkim turnieju. Z próby tej wyszedł zwycięsko grając bardzo dobrze; po Nimcowiczu ma on najlepsze punkty. Takie wygrane jak z Vidmarem, Euwem, czy Bogolubowem stawiają go w rzędzie pierwszorzędných mistrzów. Gdyby nie brak szczęścia w niektórych partjach z nienagrodzonymi mógłby on zająć jeszcze lepsze miejsce. Prof. Vidmar po dobrym starciu w końcowych rundach był prześladowany przez pecha. Wykazał on jednak swą klasę

w całym szeregu pierwszorzędných partji. Bardzo jest możliwem, że brak ciągłości w grze spowodował, że nie zajął on wyższego miejsca. Naogół spodziewano się po nim lepszego wyniku.

Amatorski mistrz świata wykazał przy swojej silnej grze sporą dozę niepewności w decydujących momentach, które to przeoczenia nie pozwoliły mu na zajęcie wyższego miejsca. W każdym razie wynik jego należy uważać za zupełnie dobry, a młody reprezentant Holandji musi być zaliczony do szeregu najlepszych mistrzów.

Bogolubow, kandydat na mistrza świata, w tym turnieju grał nierówno i nie pełną siłą. Zdobycie przez niego ostatniej nagrody musi być uważane za niemiłą niespodziankę. Z pośród nagrodzonych przegrał on największą ilość partji. Powodem tego było nieraz zbyt ryzykowne granie na wygraną. W żadnym jednak wypadku nie można na podstawie tego wyniku opinjować o rezultacie meczu o mistrzostwo świata.

Trzeci przedstawiciel szkoły wiedeńskiej Grünfeld, idąc stale w czołowej grupie, odpadł pod koniec, co postawiło go na pierwszym miejscu pomiędzy nienagrodzonymi. Bardzo niebezpiecznymi przeciwnikami byli Canal i Mattison, obaj gracze kombinacyjni, ale często zbyt ryzykowna gra nie pozwoliła im na lepsze miejsce. Należy jeszcze wspomnieć, że z nienagrodzonych Canal osiągnął najlepszy wynik z nagrodzonymi, uzyskując 4 p. z 8 partji.

Rekord co do ilości partji remisowych osiągnął Dr. Tartakower; wynik jego, 16 remis z 21 partji należy uważać za bardzo trudny do pobicia pomimo tego, iż w San Sebastian Teichmann osiągnął jeszcze lepszy rezultat, 16 remis z 19!

Zawiedli w tym turnieju Colle, Sämisch i Marshall, spodziewano się po nich lepszego miejsca, przedewszystkiem odnosi się to do Marshalla od którego nie należy już żądać dawnych wyników. Maroczy i Treybal wykazali swoje umiejętności w kilku świetnie rozegranych partjach. Mistrzyni świata pomimo zdobycia tylko 3 punktów jest silną zawodniczką, brak jednak rutyny turniejowej, oraz głębszej znajomości debiutów i końcówek pozbawiał ją nieraz lepszych wyników.

Nakoniec trzeba podkreślić zasługi V. Tietza, który był organizatorem i kierownikiem tego wielkiego turnieju. Poszczególne wyniki podaje tabela. Teraz, jeśli przejdziemy do statystyki to mamy do zanotowania następujące dane. Granych było 231 partji z czego białe wygrały 90 partji, czarne 40, zaś 101 partji skończyło się na remis. Najczęściej było stosowane otwarcie pionem hetmańskim i wszystkie mu pokrewne. Rozegrano tych partji 157, czyli ponad połowę wszystkich partji. Prócz nagród nadano 7 nagród za piękność i 7 wzmianek pochwalnych. Partje te podajemy w tym numerze.

	1.	2.	3.	4.	5.	6.	7.	8.	9.	10.	11.	12.	13.	14.	15.	16.	17.	18.	19.	20.	21.	22.	
1 Nimcowicz	—	1/2	1	1/2	1/2	1	1	1	1/2	1/2	1	1	1/2	1/2	1/2	1	0	1	1/2	1	1/2	1	15
2 Capablanca	1/2	—	0	1/2	1	1/2	1/2	1/2	1/2	1/2	1	1/2	1	1	1	0	1	1	1	1	1	1/2	14 1/2
3 Spielmann	0	1	—	0	1/2	1/2	1/2	1/2	1/2	1	0	1	1	1	1	1	1/2	1	1	1	1	1	14 1/2
4 Rubinstein	1/2	1/2	1	—	1/2	1/2	1/2	1/2	1	1	1	1	1/2	1/2	1/2	1	1	1/2	1	0	1/2	1	13 1/2
5 Becker	1/2	1/2	0	1/2	—	1	1	1	0	0	1	1/2	1/2	1/2	1/2	1	1	1/2	1	1	1	0	12
6 Vidmar	0	1/2	1/2	1/2	0	—	1	1/2	1/2	1/2	1	1/2	1	1	0	1/2	1/2	0	1	1	1	1	12
7 Euwe	0	1/2	1/2	1/2	0	0	—	1/2	1/2	1/2	1	1/2	1/2	1/2	1/2	1/2	1/2	1	1/2	1/2	1	1	12
8 Bogolubow	0	1/2	1/2	1/2	0	1/2	1/2	—	1/2	1/2	1/2	0	0	1	1	1	1	0	1/2	1/2	1	1	11 1/2
9 Grünfeld	1/2	1/2	0	0	1	1/2	1/2	—	1/2	1/2	1/2	1	0	1/2	0	1	1/2	1	1/2	1	1/2	1	11
10 Canal	1/2	1/2	1	0	1	1/2	0	1/2	—	1/2	1	1/2	0	0	1/2	0	1	0	1/2	1	1	1	10 1/2
11 Mattison	0	0	1/2	0	0	1/2	1/2	1/2	0	—	1	1	1	0	1	1	1	1/2	0	1/2	1	1	10 1/2
12 Tartakower	0	1/2	0	1/2	0	1/2	1	1/2	1/2	0	—	1/2	1/2	1/2	1/2	1	1/2	1/2	1/2	1/2	1/2	1	10
13 Maroczy	1/2	0	1/2	1/2	1/2	1/2	1	0	1	0	1/2	—	0	0	1	0	1/2	1	1	1	1	1	10
14 Colle	1/2	0	0	1/2	1/2	0	0	0	1	1	0	1	—	1	1/2	1	0	1/2	0	1	1	1	10
15 Treybal	1/2	0	0	0	1/2	1	0	0	1/2	1/2	1	1	0	—	1/2	1/2	1/2	0	1	1	1/2	1	10
16 Sämisch	0	1	0	1/2	1/2	1/2	0	1	1/2	0	1	1/2	1	1/2	1/2	0	0	1/2	1/2	1	0	1	9 1/2
17 Yates	1	0	1/2	1/2	0	1/2	1/2	0	0	1	0	1/2	0	0	1/2	1/2	—	1	1/2	1/2	1	1	9 1/2
18 Johner	0	0	0	1/2	1	0	1	1/2	0	0	1/2	1/2	1	1	1	0	—	1/2	0	1/2	1	1	9
19 Marshall	1/2	0	0	1/2	0	1	1/2	0	1	1/2	0	0	1/2	0	1/2	0	1/2	—	1	1	1	1	9
20 Gilg	0	0	0	1	0	0	1/2	0	1/2	1	1	1/2	0	1	0	1/2	1/2	1	0	—	1/2	1/2	8
21 Thomas	1/2	1/2	0	1/2	1/2	0	0	0	0	0	1/2	1/2	1/2	0	1/2	0	0	1/2	0	0	1/2	—	6
22 Menschik	0	0	0	0	1	0	0	0	1/2	0	0	0	0	0	1	0	0	0	0	0	1/2	0	3

O grze i końcówkach wieżowych

PRZEZ RUDOLFA SPIELMANNA

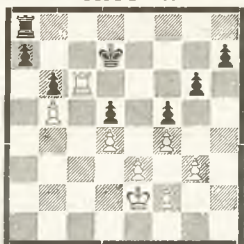
(Echiquier, Lipiec 1929 r.)

(Ciąg dalszy)

W następującym przykładzie lepsza pozycja pionków jest przyczyną zwycięstwa Rubinsteina.

Turniej w Karlsbadzie 1921.

Alechin



Rubinstein

Posunięcie na białe. Pionki Rubinsteina są podzielone na 2 grupy. Alechina zaś na 3. Poza tem p. a7 jest słabszy. Ta słabość pionka jest dużym ciężarem dla czarnych, gdyż w końcówkach pionowych słabe pionki wymagają podtrzymywania figurami. Na tem to opiera też

Rubinstein swoją grą. Końcówka jest długa, bo w przeciwieństwie do poprzedniej, białe muszą sobie zadać wiele trudu, aby uzyskać wolnego piona

1. f2—f3! —

Bardzo ważne. Czarne chcą uniknąć zamiany wież z powodu słabości p. a7.

Jeżeli 1... Wc8; 2. Wxc8; Kxc8; 3. e4!, fxe (3. Kb7?); 4. exf, gxf; 5. g4; etc.) 4. fxe, dxe; 5. g4, Kd7 (5... h5?); 6. f5! etc.). 6. Ke3, Ke6; 7. Kxe4 i wygrywa z powodu gróźb 8. f5 albo g5.

1. — Wa8—e8

Jedyna szansa na remis było: a7—a5. Czarne nie wykorzystały jej i kontentują się grą pasywną, bez żadnych widoków.

2. Ke2—d3 We8—e7

3. g3—g4 We7—e6

4. Wc6—c1 —

Teraz zamiana wież byłaby niecelową. Król czarnych znajdowałby się w dogodnej pozycji.

- | | | |
|-----|---------|--------|
| 4. | — | We6—e7 |
| 5. | Wc1—h1 | Kd7—e6 |
| 6. | Wh1—c1 | Ke6—d7 |
| 7. | Wc1—e1 | We7—f7 |
| 8. | We1—a1 | Kd7—d6 |
| 9. | Wa1—c1 | Kd6—d7 |
| 10. | Wc1—c6 | Wf7—f8 |
| 11. | Kd3—e2! | — |

Po chwilowem wahaniu białe odnalazły właściwą drogę działania; grożą one wtargnąć królem na g5 i tem samem prowokują przeciwnika do osłabienia pozycji pionów.

- | | | |
|-----|---------|--------|
| 11. | — | Wf8—f7 |
| 12. | Ke2—f2 | Wf7—f8 |
| 13. | Kf2—g3 | Wf8—e8 |
| 14. | Wc6—c3 | We8—e7 |
| 15. | Kg3—h4 | h7—h6 |
| 16. | Kh4—g3! | — |

Król spowodował osłabienie pozycji i pozostawia wieży wykorzystanie skutków; możliwości ataku polegają na tem, iż czarne muszą chronić pola g6 i h6. W tym celu król biały cofa się, aby bronić p. e3. Na: 16. g×f; g×f; 17. Kh5, czarne broniłyby się wystarczająco przez... We6.

- | | | |
|-----|---|-------|
| 16. | — | h6—h5 |
|-----|---|-------|

pro wizorycznie pasywna gra mogłaby dłużej przeciągnąć walkę, lecz nie obaliłaby partji.

- | | | |
|-----|---|---------|
| 17. | — | Kg3—h4! |
|-----|---|---------|

pole g5 jest dostępne, a więc naprzód!

- | | | |
|-----|--------|--------|
| 17. | — | We7—h7 |
| 18. | Kh4—g5 | f5×g4 |

Mała złośliwość. Jeżeli 19. K×g6, g3; 20. K×h7, h4, a potem h3 etc.

- | | | |
|-----|-------|-------|
| 19. | f3×g4 | h5×g4 |
|-----|-------|-------|

Jeżeli: 19... h4; 20. K×g6 z łatwą wygraną.

- | | | |
|-----|--------|---|
| 20. | Kg5×g4 | — |
|-----|--------|---|

Jeżeli 20 K×g6, We7! i czarne miałyby szanse na remis.

- | | | |
|-----|---|--------|
| 20. | — | Wh7—h1 |
|-----|---|--------|

Bierna obrona jest już dalej niemożliwą. Jeżeli 20. . . . We7; 21, Kg5, We6; 22. Kh6! potem Kg7. Kf7 i ewent. Wc7†, K×c7; K×e6, etc.

- | | | |
|-----|--------|--------|
| 21. | Kg4—g5 | Wh1—b1 |
|-----|--------|--------|

Jeżeli czarne będą nadal bronić p. g6, Król białych powędruje na e5.

- | | | |
|-----|--------|--------|
| 22. | Wc3—a3 | Wb1×b5 |
|-----|--------|--------|

- | | | |
|-----|---------|--------|
| 23. | Wa3×a7† | Kd7—d6 |
|-----|---------|--------|

- | | | |
|-----|--------|--------|
| 24. | Kg5×g6 | Wb5—b3 |
|-----|--------|--------|

- | | | |
|-----|-------|--------|
| 25. | f4—f5 | Wb3×e3 |
|-----|-------|--------|

Równowaga sił ponownie powróciła, ale wolny pion nie jest do zatrzymania.

- | | | |
|-----|-------|---------|
| 26. | f5—f6 | We3—g3† |
|-----|-------|---------|

- | | | |
|-----|--------|--------|
| 27. | Kg6—h7 | Wg3—f3 |
|-----|--------|--------|

- | | | |
|-----|-------|--------|
| 28. | f6—f7 | Wf3—f4 |
|-----|-------|--------|

- | | | |
|-----|--------|---------|
| 29. | Kh7—g7 | Wf4—g4† |
|-----|--------|---------|

- | | | |
|-----|--------|---|
| 30. | Kg7—f8 | — |
|-----|--------|---|

W partji Rubinstein powtórzył kilkakrotnie posunięcia i czarna wieża stanęła na g1.

- | | | |
|-----|---|--------|
| 30. | — | Wg4—g1 |
|-----|---|--------|

- | | | |
|-----|--------|---------|
| 31. | Kf8—e8 | Wg1—e1† |
|-----|--------|---------|

- | | | |
|-----|--------|--------|
| 32. | Ke8—d8 | We1—f1 |
|-----|--------|--------|

- | | | |
|-----|---------|--------|
| 33. | Wa7—d7† | Kd6—c6 |
|-----|---------|--------|

- | | | |
|-----|--------|--------|
| 34. | Kd8—e8 | Wf1—f4 |
|-----|--------|--------|

- | | | |
|-----|--------|--------|
| 35. | Wd7—e7 | Kc6—b5 |
|-----|--------|--------|

Aby osiągnąć remis przez Kc4, etc, gdyby Rubinstein zrobił hetmana. Lecz białe się nie śpieszą.

- | | | |
|-----|--------|---------|
| 36. | We7—c7 | poddał. |
|-----|--------|---------|

Jeżeli 36 . . . We4†, 37. Kd7, Wf4; 38. Ke7, We4†; 39. Kf6, Wf4†; 40. Ke5, a potem K×d5, etc.

W powyższym przykładzie należy zauważyć kilka pouczających faz. Po pierwsze, fatalne przeoczenie czarnych (w pierwszym posunięciu) następnie słabość p. a7, znaczenie silnego centrum (przez e4) wreszcie subtelne manewry taktyczne dla wypróbowania przenikliwości przeciwnika (18-te posunięcie czarnych i 35-te białych).

W wyżej przytoczonych czterech przykładach przestudjowaliśmy sposoby wykorzystania, słabych pionków w pozycji przeciwnika

Zauważyliśmy, że atak polega nie tyle na wygrzywaniu pionków, ile raczej na paraliżowaniu akcji przeciwnej strony. Dopiero wtenczas, gdy przeciwnik, wyrażając się językiem handlowym, jest zagrożony ruiną i zmuszony jest marnować swój towar, przystępujemy do egzekucji.

A teraz miniatura, która uwydatnia lepszą pozycję wieży.

Turniej w Petersburgu

Rubinstein



Em. Lasker

posunięcie na białe

Wieża białych jest poza wolnym pionem, gdy tymczasem czarnych przed nim. Rzecz prosta białe mają jeszcze inne plusy w pozycji, lepszą pozycję Króla w centrum i dalej awansowanego wolnego piona.

- | | |
|----------|--------|
| 1. f4—f5 | g6×f5 |
| 2. g4×f5 | Wf8—f6 |

Gdyż inaczej pion idzie naprzód nielitościwie.

- | | |
|-----------|-------|
| 3. Wf1—f4 | b5—b4 |
|-----------|-------|

Czarne nie mają dobrego posunięcia. Jeżeli 3. . . . d4; Ke4, etc. i białe wygrwiają.

- | | |
|----------|--------|
| 4. b2—b3 | Wf6—f7 |
| 5. f5—f6 | — |

Otóż to jest tragizm w takich pozycjach wież. Wolny pionek korzysta z każdej akcji, aby posuwać się naprzód i odejmować dech broniącemu się.

- | | |
|------------|--------|
| 5. — | Kc5—d6 |
| 6. Kd3—d4 | Kd6—e6 |
| 7. Wf4—f2! | Ke6—d6 |

Jeżeli czarne biorą pionka — przegrywają w końcówce.

- | | |
|------------|--|
| 8. Wf2—a2! | |
|------------|--|

Wszystko to bardzo proste lecz i bardzo pouczające. Czarne zatrzymały wprawdzie wolnego pionka, ale wieża białych zaczyna flankowy wypad po skrępowaniu następuje atak. Białe grożą zamianą wież.

- | | |
|------|--------|
| 8. — | Wf7—c7 |
|------|--------|

- | | |
|------------|--------|
| 9. Wa2—a6† | Kd6—d7 |
|------------|--------|

- | | |
|-------------|---------|
| 10. Wa6—b6! | poddał. |
|-------------|---------|

Białe wygrwiają pionka b i pionek d jest skazany.

Jeżeli 10. . . . Wc3; 11. W×b4, Wf3; 12. Ke5, etc.

(dalszy ciąg w nast. num.)
tłum. K. Michałowski.

PARTJA № 194

Turniej w Karlbadzie 1929 r.

Czteroskokczkowa

VII nagroda za piękność.

Białe: S. Canal Czarne: P. Johner

- | | |
|----------|-------|
| 1. e2—e4 | e7—e5 |
|----------|-------|

- | | |
|-----------|--------|
| 2. Sg1—f3 | Sb8—c6 |
|-----------|--------|

- | | |
|-----------|--------|
| 3. Sb1—c3 | Sg8—f6 |
|-----------|--------|

- | | |
|-----------|--------|
| 4. Gf1—c4 | Gf8—c5 |
|-----------|--------|

- | | |
|----------|-------|
| 5. d2—d3 | d7—d6 |
|----------|-------|

- | | |
|-----------|-------|
| 6. Gc1—g5 | h7—h6 |
|-----------|-------|

Za lepsze uważane jest Se7.

- | | |
|-----------|--------|
| 7. Gg5×f6 | Hd8×f6 |
|-----------|--------|

- | | |
|-----------|--------|
| 8. Sc3—d5 | Hf6—d8 |
|-----------|--------|

- | | |
|----------|--------|
| 9. c2—c3 | Sc6—e7 |
|----------|--------|

Cokolwiek lepiej było Ge6

- | | |
|-----------|-------|
| 10. d3—d4 | e5×d4 |
|-----------|-------|

- | | |
|------------|--------|
| 11. Sf3×d4 | Se7×d5 |
|------------|--------|

c7—c6, co proponowano w tej pozycji nie daje czarnym wyrównania, ponieważ pion d6 zostaje osłabionym i wątpliwem jest, aby czarne zdołały przeforsować d6—d5. Natomiast 11... S×d5; 12. G×d5, G×d4; 13. H×d4, Hg5 zupełnie wystarczało dla wyrównania.

- | | |
|------------|-----|
| 12. Gc4×d5 | 0—0 |
|------------|-----|

- | | |
|------------|--------|
| 13. Hd1—d3 | Hd8—f6 |
|------------|--------|

I teraz lepiej było bić na d4 z ewentualnym Hg5.

- | | |
|------------|--------|
| 14. Gd5—b3 | Wf8—e8 |
|------------|--------|

- | | |
|---------|--------|
| 15. 0—0 | Gc8—e6 |
|---------|--------|

Stracone posunięcie, ponieważ białe z własnej woli chcą przeprowadzić swego gońca na c2. Co-

kolwiek lepiej było i teraz wymienić na d4.

16. Gb3—c2 g7—g6

Czarne są zmuszone do tego posunięcia, które poważnie osłabia ich skrzydło królewskie.

17. Kg1—h1 Wa8—d8?

Decydujący błąd, lecz trudno znaleźć dla czarnych wystarczającą grę. Może wymiana na d4 z następnym c7—c5 dawała czarnym możliwość dłuższej obrony.

18. f2—f4 Ge6—d7

19. f4—f5! g6—g5

20. Sd4—e6! —



Bardzo ładne poświęcenie skoczka, które od razu rozstrzyga partję na korzyść białych.

20. — f7×e6

21. f5×e6 Hf6—g6

Oczywiście nie H×e6, wobec Gb3.

22. e6×d7 Wd8×d7

23. Wf1—f5! —

Kilkoma mocnymi uderzeniami białe zdemolowały czarną pozycję i prowadząc atak w dalszym ciągu nie mniej energicznie zmuszają czarne po kilku posunięciach do poddania się.

23. — Wd7—e7

24. Wa1—f1 Kg8—g7

25. e4—e5! —

Rozstrzygające, grozi poświęcenie wieży na f7.

25. — We8—h8

26. e5—e6 Hg6×e6

Cokolwiek dłużej mogły czarne się bronić, bijąc wieżą na e6, lecz i wtedy po 27. Wf7†, H×f7; 28. W×f7†, K×f7; 29. Gb3, białe mają hetmana za dwie figury powinny wygrać.

27. Wf5—f6! —

Czarne się poddały, ponieważ po 27... H×f6 28. W×f6, K×f6 następuje mat w dwóch posunięciach.

Uwagi M. Łowckiego.

PARTJA № 195

TURNIEJ W KARLSBADZIE 1929 r.

Białe: Sämisch

Czarne: Grünfeld

I nagroda za piękność.

1. d2—d4, Sg8—f6 2. c2—c4, e7—e6 3. Sb1—c3, Gf8—b4 4. a2—a3, Gb4×c3† 5. b2×c3, d7—d6 6. f2—f3, 0—0 7. e2—e4, e6—e5 8. Gf1—d3, Sb8—c6 9. Sg1—e2, Sf6—d7 10. 0—0, b7—b6 11. Gc1—e3, Gc8—a6 12. Se2—g3, Sc6—a5 13. Hd1—e2, Hd8—e8 14. f3—f4, f7—f6 15. Wf1—f3, Kg8—h8 16. Wa1—f1, He8—f7 17. f4×e5, d6×e5 18. d4—d5, Sa5—b7 19. Sg3—f5, Sb7—d6 20. Wf3—h3, g7—g6 21. Sf5—h6, Hf7—g7 22. g2—g4, g6—g5 23. Wh3—h5, Sd7—c5 24. Ge3×c5, b6×c5 25. Wf1—f3, Hg7—e7 26. Wf3—h3, Ga6—c8 27. He2—f2, Sd6—e8 28. Wh3—f3, Se8—g7 29. Wh5—h3, Gc8—d7 30. Wh3—g3, Gd7—e8 31. h2—h4, g5×h4 32. Wg3—g2, h4—h3 33. Wf3×h3, Ge8—g6 34. Wh3—f3, Wa8—b8 35. Hf2—h4, Wb8—b3 36. Wg2—f2, Wb3×c3 37. g4—g5, Sg7—e8 38. g5×f6, He7—d8 39. Sh6—g4, Wc3×d3 40. Wf3×d3, Gg6×e4 41. Wd3—e3, Se8—d6 42. Sg4×e5, Ge4—f5 43. Wf2×f5! Sd6×f5 44. Se5—g6†, Kh8—g8 45. We3—e7!!, Wf8—f7 46. We7×f7, Kg8×f7 47. Sg6—e5†, Kf7—f8 48. Hh4×h7 i wygrywa.

PARTJA № 196

TURNIEJ W KARLSBADZIE 1929 r.

Białe: **Vidmar**

Czarne: **Euwe**

II—III nagroda za piękność.

1. d2—d4, Sg8—f6 2. Sg1—f3, g7—g6 3. Gc1—g5, Gf8—g7 4. Sb1—d2, c7—c5 5. e2—e3, b7—b6 6. Gf1—d3, Gc8—b7 7. 0—0, h7—h6 8. Gg5—f4, d7—d6 9. c2—c3, Sf6—h5 10. Hd1—b3, Sh5×f4 11. e3×f4, 0—0 12. Wa1—d1, Sb8—c6 13. Gd3—b1, c5×d4 14. c3×d4, e7—e6 15. Sd2—e4, Sc6—e7 16. Hb3—a3, Se7—f5 17. Wd1—d2, Hd8—e7 18. Se4—g3, Sf5×g3 19. f2×g3, Wf8—c8 20. g3—g4, Wc8—c7 21. f4—f5, e6×f5 22. g4×f5, g6—g5 23. Wf1—e1, He7—f6 24. h2—h3, Wa8—c8 25. Wd2—d1, Wc8—c4 26. d4—d5, a7—a5 27. Sf3—d2, Hf6—d4† 28. Kg1—h1, Hd4×d5 29. Gb1—e4, Wc4×e4 30. Sd2×e4, Hd5×f5, 31. Se4×d6, Gb7×g2† 32. Kh1×g2, Wc8—c2† 33. Kg2—h1, Hf5—f4 34. We1—e8†, Gg7—f8 35. We8×f8†! Kg8×f8 36. Sd6—f5†, Kf8—g8 37. Ha3—f8†! i mat w następnem posunięciu.

PARTJA № 197

TURNIEJ W KARLSBADZIE 1929 r.

Białe: **Maróczy**

Czarne: **Canal**

II—III nagroda za piękność.

1. e2—e4, c7—c5 2. Sg1—f3, e7—e6 3. d2—d4, c5×d4 4. Sf3×d4, Sg8—f6 5. Sb1—c3, d7—d6 6. Gf1—e2, Gf8—e7 7. 0—0, 0—0 8. Kg1—h1, Sb8—c6 9. Gc1—e3, Hd8—c7 10. f2—f4, Wf8—d8 11. Ge2—f3, a7—a6 12. Hd1—e1, Sc6—a5 13. Wa1—d1, Sa5—c4 14. Ge3—c1, Wa8—b8 15. g2—g4, d6—d5 16. e4×d5, Sf6×d5 17. Sc3×d5, e6×d5 18. He1—g3, b7—b5 19. Hg3—g2, Gc8—b7 20. h2—h4, Ge7—c5 21. c2—c3, b5—b4 22. c3×b4, Gc5×b4 23. b2—b3, Sc4—b6 24. f4—f5, Wd8—e8 25. g4—g5, Gb4—c3 26. g5—g6, Gc3×d4 27. Wd1×d4, h7×g6 28. f5×g6, f7—f6 29. Gc1—f4, Hc7—c5 30. Wf1—d1, We8—e5 31. Gf4×e5, f6×e5 32. Wd4×d5, Hc5—e7 33. Wd5×e5, He7×e5 34. Gf3×b7, He5—h5 35. Wd1—d4, Wb8—e8 36. Hg2—e4, Hh5—b5 37. Gb7—d5†, Kg8—h8 38. He4—f3, Sb6×d5 39. Wd4×d5, We8—e1† 40. Kh1—g2, Hb5—e2† 41. Hf3×e2, We1×e2† 42. Kg2—f3, We2—e8 43. Wd5—d6, We8—a8 44. b3—b4, Kh8—g8 45. a2—a3 i wygrywa.

PARTJA № 198

TURNIEJ W KARLSBADZIE 1929 r.

Białe: **Colle**

Czarne: **Johner**

IV—V nagroda za piękność.

1. d2—d4, d7—d5 2. e2—e3, Sg8—f6 3. Gf1—d3, c7—c5 4. c2—c3, Sb8—c6 5. f2—f4, Gc8—g4 6. Sg1—f3, Sf6—e4 7. Sb1—d2, f7—f5 8. Hd1—a4, Se4×d2 9. Gc1×d2, Gg4×f3 10. g2×f3, e7—e6 11. 0—0—0,

c5—c4 12. Gd3—b1, Gf8—e7 13. e3—e4, 0—0 14. Wd1—g1, Wa8—b8
15. Ha4—d1, b7—b5 16. h2—h4, b5—b4 17. Hd1—e2, b4×c3 18. Gd2×
c3, Ge7—d6 19. e4×f5, e6×f5 20. Hd2—e6†, Kg8—h8 21. Gb1×f5, Gd6×
f4† 22. Kc1—b1, Wf8—f6 23. He6—d7, Hd8—f8 24. Gf5—e6, Gf4—e3
25. Wg1—d1, Hf8—a3 26. Kb1—a1, Sc6—b4 27. Gc3×b4, Ha3×b4
28. Wh1—h2, Ge3×d4 29. Wd1—d2, Gd4×b2† i wygrywa.

PARTJA № 199

TURNIEJ W KARLSBADZIE 1929 r.

Białe: Thomas

Czarne: Marshall

IV—V nagroda za piękność.

1. d2—d4, e7—e6 2. Sg1—f3, c7—c5 3. c2—c4, c5×d4 4. Sf3×d4,
Sg8—f6 5. Sb1—c3, Gf8—b4 6. Sd4—b5, 0—0 7. Gc1—f4, d7—d5 8. e2—
e3, Sb8—c6 9. a2—a3, Gb4—a5 10. b2—b4, a7—a6 11. Sb5—d4, Ga5—
c7 12. Sd4×c6, b7×c6 13. Gf4×c7, Hd8×c7 14. c4×d5, c6×d5
15. Wa1—c1, Hc7—e7 16. Hd1—b3, Gc8—b7 17. f2—f3, e6—e5 18. Gf1—
e2, d5—d4 19. Sc3—a4, Sf6—d5 20. e3×d4, e5×d4 21. Ke1—f2, Sd5—f4
22. Ge2—c4, d4—d3! 23. Gc4×d3, Wa8—d8 24. Gd3×h7, Kg8×h7
25. Wh1—e1, He7—g5! i wygrywa.

PARTJA № 200

TURNIEJ W KARLSBADZIE 1929 r.

Białe: Capablanca

Czarne: Treybal

1. d2—d4, d7—d5 2. c2—c4, c7—c6 3. Sg1—f3, e7—e6 4. Gc1—g5,
Gf8—e7 5. Gg5×e7, Hd8×e7 6. Sb1—d2, f7—f5 7. e2—e3, Sb8—d7
8. Gf1—d3, Sg8—h6 9. 0—0, 0—0 10. Hd1—c2, g7—g6 11. Wa1—b1!,
Sd7—f6 12. Sf3—e5, Sh6—f7 13. f2—f4, Gc8—d7 14. Sd2—f3, Wf8—d8
15. b2—b4, Gd7—e8 16. Wf1—c1, a7—a6 17. Hc2—f2, Sf7×e5 18. Sf3×
e5, Sf6—d7 19. Se5—f3!. Wa8—c8 20. c4—c5, Sd7—f6 21. a2—a4, Sf6—
g4 22. Hf2—e1, Sg4—h6 23. h2—h3, Sh6—f7 24. g2—g4. Ge8—d7
25. Wc1—c2, Kg8—h8 26. Wc2—g2, Wd8—g8 27. g4—g5, He7—d8
28. h3—h4, Kh8—g7 29. h4—h5, Wg8—h8 30. Wg2—h2, Hd8—c7 31. He1—
c3, Hc7—d8 32. Kg1—f2, Hd8—c7 33. Wb1—h1, Wc8—g8 34. Hc3—a1,
Wg8—b8 35. Ha1—a3, Wb8—g8 36. b4—b5!, a6×b5 37. h5—h6†!, Kg7—f8
38. a4×b5, Kf8—e7 39. b5—b6, Hc7—b8 40. Wh1—a1, Wg8—c8 41. Ha3—
b4, Wh8—d8 42. Wa1—a7, Ke7—f8 43. Wh2—h1, Gd7—e8 44. Wh1—a1,
Kf8—g8 45. Wa1—a4, Kg8—f8 46. Hb4—a3, Kf8—g8 47. Kf2—g3, Ge8—d7
48. Kg3—h4, Kg8—h8 49. Ha3—a1, Kh8—g8 50. Kh4—g3, Kg8—f8
51. Kg3—g2, Gd7—e8 52. Sf3—d2!, Ge8—d7 53. Sd2—b3, Wd8—e8
54. Sb3—a5, Sf7—d8 55. Gd3—a6!, b7×a6 56. Wa7×d7, We8—e7
7. Wd7×d8†! i wygrywa.

PARTJA № 201

TURNIEJ W KARLSBADZIE 1929 r.

Białe: Nimcowicz

Czarne: V. Menschik

1. e2—e4, e7—e6 2. d2—d4, d7—d5 3. e4—e5, c7—c5 4. Hd1—g4, c5×d4 5. Sg1—f3, Sb8—c6 6. Gf1—d3, Hd8—aa5†? 7. Sbl—d2, Sg8—e7 8. 0—0, Se7—g6 9. Wf1—e1, Gf8—e7 10. h2—h4!, Ge7—f8 11. h4—h5, Sg6—e7 12. Sd2—b3, Ha5—c7 13. Sh3×d4, Sc6×d4 14. Sf3×d4, Gc8—d7 15. Gc1—g5, g7—g6 16. Wa1—c1, Se7—f5 17. Gg5—f6, Wh8—g8 18. Gd3×f5!, e6×f5 19. Hg4—e2, Hc7—b6 20. c2—c3, Gf8—c5 21. b2—b4!, Gc5×d4 22. c3×d4, Gd7—e6! 23. Wc1—c5!, Ke8—d7 24. He2—f3!, Hb6×b4! 25. Wc5×d5†!, Kd7—e8 26. We1—c1 Ge6×d5 27. Hf3×d5, Hb4—b6 28. Hd5—f3! g6×h5? 29. Hf3—a3!, Hb6—e6 30. Wc1—c7! i wygrywa.

PARTJA № 202

TURNIEJ W KARLSBADZIE 1929 r.

Białe: Spielmann

Czarne: Capablanca

1. d2—d4, Sg8—f6 2. c2—c4, e7—e6 3. Sbl—c3, d7—d5 4. Gc1—g5, Sb8—d7 5. e2—e3, c7—c6 6. c4×d5, e6×d5 7. Gf1—d3, Gf8—d6 8. Sg1—e2, Sd7—f8 9. Hd1—c2, h7—h6 10. Gg5—h4, Hd8—e7 11. a2—a3, Gc8—d7 12. e3—e4, g7—g5 13. Gh4—g3, d5×e4 14. Sc3×e4, Sf6×e4 15. Gd3×e4, Gd6×g3 16. h2×g3, He7—d6 17. 0—0—0, Gd7—e6 18. Se2—c3, Hd6—c7? 19. Sc3—b5, Hc7—d7 20. d4—d5!, c6×b5 21. d5×e6, Hd7—c8 22. e6×f7†, Ke8×f7 23. Wd1—d6!, Hc8×c2† 24. Kc1×c2, Wa8—e8 25. Ge4×b7, We8—e2† 26. Kc2—d3, We5×f2 27. Wh1—e1!, Wf2—f6 28. Gb7—d5†, Kf7—g6 29. Wd6×f6†, Kg6×f6 30. We1—e8, h6—h5 21. We8—a8, h5—h4 32. g3×h4, g5×h4 33. Wa8×a7, Kf6—e5 34. Gd5—c6, h4—h3 35. g2×h3, Wh8×h3† 36. Kb3—c2, b5—b4 37. a3×b4, Sf8—e6 38. Ge6—a4, Se6—f4 39. Wa7—e7†, Ke5—d6 40. We7—d7†, Kd6—e5 41. Ga4—c6, Wh3—h6 42. b4—b5, Wh6—d6 53. Wd7—e7†, Wd6—e6 44. We7—c7, Ke5—d6 45. Wc7—c8, We6—e2† 46. Kc2—c3, We2—e3† 47. Kc3—c4, We3—e2 48. Wc8—d8†, Kd6—c7 49. Wd8—d7†, Kc7—c8 50. Kc4—c5!, We2×b2 51. Kc5—b6, Wb2—e2 52. Wd7—c7†, Kc8—d8 53. Wc7—d7†, Kd8—c8 54. Wd7—d4! Sf4—e6 55. Gc6—d7†, Kc8—b8 56. Wd4—c4 i wygrywa.

PARTJA № 203

TURNIEJ W KARLSBADZIE 1929 r.

Białe: Mattison

Czarne: Rubinstein

1. e2—e4, e7—e5 2. Sg1—f3, Sb8—c6 3. Gf1—b5, a7—a6 4. Gb5×c6, d7×c6 5. d2—d4, e5×d4 6. Hd1×d4, Hd8×d4 7. Sf3×d4, Gf8—d6 8. Gc1—e3, c6—c5 9. Sd4—e2, f7—f6 10. Ge3—f4, Gc8—e6 11. Gf4×d6, c7×d6 12. Se2—f4, Ge6—f7 13. Sbl—c3, Sg8—e7 14. 0—0—0, 0—0—0 15. Sc3—d5, Wh8—e8 16. f2—f3, Se7×d5 17. Sf4×d5, Gf7×d5 18. Wd1×d5, We8—e5 19. Wh1—d1, We5×d5 20. Wd1×d5, Kc8—d7! 21. c2—c4,

g7—g6 22. Kc1—c2, Kd7—e6 23. Kc2—c3, f6—f5! 24. e4×f5†, g6×f5
25. Wd5—d2, b7—b5! 26. b2—b3, h7—h5! 27. g2—g3, f5—f4! 28. Wd2—
e2†, Ke6—f5 29. We2—e4, f4×g3 30. h2×g3, Wd8—g8 31. We4—f4†,
Kf5—e6 32. Wf4—e4†, Ke6—d7 33. g3—g4, Wg8—f8! 4. We4—e3, h5—h4!
35. a2—a4, b5×a4 36. b3×a4, Wf8—e8! 37. Kc3—d2, We8×e3 38. Kd2×e3,
d6—d5!! i wygrywa.

PARTJA № 204

I. PARTJA MECZU O MISTRZOSTWO ŚWIATA.

Białe: **Alechin**

Czarne: **Bogolubow**

1. d2—d4, d7—d5 2. c2—c4, c7—c6 3. Sg1—f3, Sg8—f6 4. Sb1—
c3, d5×c4 5. a2—a4, e7—e6 6. e2—e4, Gf8—b4 7. e4—e5, Sf6—d5,
8. Gc1—d2, Gb4×c3 9. b2×c3, b7—b5 10. Sf3—g5, f7—f6 11. e5×f6,
Sd5×f6 12. Gf1—e2, a7—a6 13. Ge2—f3, h7—h6 14. Gf3—h5†, Sf6×h5
15. Hd1×h5†, Ke8—d7 16. Sg5—f7, Hd8—e8 17. Hh5—g6, Wh8—g8
18. Gd2—f4, Gc8—b7 19. Gf4—g3, Kd7—e7 20. Gg3—d6†, Ke7—d7
21. 0—0, c6—c5 22. d4×c5, Gb7—d5 23. a4×b5, a6×b5 24. Wa1×a8,
Gd5×a8 25. Wf1—a1, Sb8—c6 26. Sf7—e5† i wygrywa.

PARTJA № 205

II. PARTJA MECZU O MISTRZOSTWO ŚWIATA.

Białe: **Bogolubow**

Czarne: **Alechin**

1. d2—d4, Sg8—f6 2. c2—c4, e7—e6 3. Sb1—c3, Gf8—b4 4. Hd1—
b3, c7—c5 5. d4×c5, Sb8—c6 6. Sg1—f3, Gb4×c5 7. Gc1—g5, h7—h6
8. Gg5×f6, Hd8×f6 9. e2—e3, b7—b6 10. Gf1—e2, Gc8—b7 11. Sc3—e4
Hf6—e7 12. 0—0, 0—0 13. Wa1—d1, Wf8—d8 14. a2—a3, Wa8—c8
15. Hb3—c2, d7—d5 16. c4×d5, e6×d5 17. Se4×c5, b6×c5 18. Wf1—e1,
d5—d4 19. Ge2—d3, d4×e3 20. We1×e3, He7—f6 21. Wd1—e1, Sc6—d4,
22. Sf3×d4, c5×d4 23. We3—e2, g7—g6 24. Hc2—d2, Gb7—a6 25. Gd3×
a6, Hf6×a6 26. Hd2×h6, d4—d3 27. We2—d2, Wd8—e8 28. We1—d1
Wc8—c2 29. h2—h3, Hd6—f6 30. Kgl—h1, Wc2×b2 31. f2—f3, Wb2×d2,
32. Hh6×d2, Hf6—d4 33. Hd2—b4, Hd4—f2 34. Kh1—h2, We8—e2
35. Hb4—b8†, Kg8—g7 36. Hb8—g3, Hf2—d4 37. Hg3—g4, Hd4—e3
38. Hg4—g3, d3—d2 39. f3—f4, He3—e4 40. f4—f5, Kg7—h6 41. f5×g6,
f7×g6 42. h3—h4, He4—e3 43. Hg3—g4, He3—e5† 44. Hg4—g3, He5—d5
45. Hg3—g4, We2—e4 46. Hg4—g5†, Hd5×g5 47. h4×g5†, Kh6×g5
48. Wd1×d2, We4—a4 49. Wd2—d3, Kg5—f4 50. Kh2—h3, g6—g5
51. Wd3—b3 Remis.

PARTJA № 206

III. PARTJA MECZU O MISTRZOSTWO ŚWIATA.

Białe: **Alechin**

Czarne: **Bogolubow**

1. d2—d4, d7—d5 2. c2—c4, c7—c6 3. Sg1—f3, Sg8—f6 4. Sb1—c3,
d5×c4 5. a2—a4, Gc8—f5 6. Sf3—e5, e7—e6 7. f2—f3, c6—c5 8. d4×
c5, Hd8×d1† 9. Ke1×d1, Gf8×c5 10. e2—e4, Gf5—g6 11. Gf1×c4,

Sb8—c6 12. Se5×c6, b7×c6 13. Gc1—f4, Sf6—h5 14. Gf4—d2, e6—e5
15. Kd1—c2, Wa8—b8 16. Wh1—e1, Sh5—f4 17. Gd2×f4, e5×f4
18. Wal—d1, Ke8—e7 19. Sc3—e2, Gc5—f2 20. Se2—d4, Wb8—c8
21. We1—f1, Gf2×d4 22. Wd1×d4, Wh8—d8 23. Wf1—d1, Wd8×d4
24. Wd1×d4, f7—f6 25. Kc2—c3, Gg6—e8 26. b2—b3, Wc8—c7 27. Gc4—
g8, h7—h5 28. Kc3—c4, h5—h4 29. h2—h3, Wc7—d7 30. Wd4×d7†,
Ke7×d7 31. Kc4—c5, g7—g5 32. Gg8—c4, Kd7—c7 33. Gc4—e6, Ge8—
h5 34. b3—b4, Gh5—g6 35. Ge6—c4, Gg6—e8 36. Gc4—e5, Ge8—g6
37. a4—a5, Gg6—h5 38. Ge6—c4, Gh5—e8 39. Gc4—b3, Ge8—h5 40. Gb3—
e6, Gh5—e8 41. Ge6—c4, Ge8—g6 42. b4—b5, c6×b5 43. Gc4×b5, Gg6—
f7 44. Gb5—c4, Gf7—g6 45. Gc4—e6, Kc7—d8 46. Kc5—d6, Kd8—e8
47. e4—e5, f6×e5 48. Kd6×e5, Ke8—e7 49. Ge6—f5, Gg6—f7 50. Gf5—
d3, Gf7—e6 51. Gd3—g6, Ge6—c4 52. Ke5—f5, Gc4—f1 53. Gg6—h5,
Gf1×g2 54. Gh5—g4, Ke7—d6 55. Kf5×g5, Kd6—e5 56. Kg5×h4, Ke5—d4
57. Kh4—g5, Kd4—e3 58. h3—h4, Gg2×f3 59. Gg4—f3, Ke3×f3 60. h4—
h5, Kf3—e4 61. h5—h6, f4—f3 62. h6—h7, f3—f2 63. h7—h8H, f2—f1H
64. Hh8—a7†, Ke4—e5 65. Ha8—b8†, Ke5—e6 66. Hb8×a7, Hf1—f5†
67. Kg5—h4, Hf5—f4† 68. Kh4—h3, Hf4—f3† 69. Kh3—h2, Hf3—e2†
70. Kh2—g3, He2—e1† remis.

PARTJA № 207.

IV. PARTJA MECZU O MISTRZOSTWO ŚWIATA.

Białe: **Bogolubow**

Czarne: **Alechin**

1. d2—d4, Sg8—f6 2. c2—c4, e7—e6 3. Sb1—c3, Gf8—b4 4. Hd1—
b3, c7—c5 5. d4×c5, Sb8—a6 6. a2—a3, Gb4×c3† 7. Hb3×c3, Sa6×c5
8. f2—f3, a7—a5 9. e2—e4, 0—0 10. Gc1—f4, Hd8—b6 11. Wal—d1,
Sf6—e8 12. Sg1—e2, d7—d6 13. Gf4—e3, Hb6—c7 14. Se2—d4, Hc7—e7
15. Sd4—b5, Wa8—a6 16. Gf1—e2, f7—f5 17. e4—e5, d6×e5 18. Hc3×e5,
Sc5—d7 19. He5—c3, e6—e5 20. 0—0, Wa6—g6 21. Hc3×a5, f5—f4 22.
Ge3—c1, He7—g5 23. Wf1—f2, e5—e4 24. f3×e4, Sd7—e5 25. Ha5—d8,
Se8—f6 26. Gc1×f4, Se5—f3† 27. Ge2×f3, Hg5×f4 28. Hd8—d6 Hf4—h4
29. g2—g3, Hh4—h3 30. e4—e5, h7—h6 31. Gf3—d5†, Kg8—h7 32. Hd6×
f8, Sf6×d5 33. c4×d5, Gc7—g4 34. Wd1—d3, Hh3—h5 35. Sb5—d6,
Gg4—e2 36. Sd6—f7, Wg6—b6 37. Wd3—d2, Gc2—c4 38. Hf8—c5
i wygrywa.

Wiadomości.

Wielkie Hajduki

W czasie od 6 października do końca listopada b. r. będzie trwał do-
roczny turniej o mistrzostwo Śląska w 4 grupach. W turnieju mistrzów
biorą udział Mróz, inż. Teichmann, Fussgenger, Kotula, Wolański i inni.

Rio de Janeiro.

W roku 1930 projektowany jest tu wielki międzynarodowy turniej, na który będą zaproszeni następujący mistrzowie: Alechin, Bogolubow, Canal, Capablanca, Colle, Euwe, Kosticz, Marshall, Nimcowicz, Rubinstein, Spielmann, Steiner, Tartakower, Vidmar i Yates.

Mecz Alechin—Bogolubow o mistrzostwo świata.

Dnia 6 września rozpoczął się w Wiesbaden mecz o mistrzostwo świata pomiędzy A. A. Alechinem a E. D. Bogolubowem. Warunki meczu są następujące:

- a) Zwycięzca musi mieć 6 punktów przewagi nad przeciwnikiem. Mecz będzie się składał z 30 partji. Zwycięzcą zostanie ogłoszony ten z graczy, który po 30 partjach osiągnie wyższą liczbę punktów. Partje nierozegrane liczą się w ogólnej ilości punktów.
- b) Jeżeli jednakże po 30 partjach Bogolubow nie wygra 6 p. lecz liczbę punktów wyższą od Alechina, mecz trwa do chwili, dopóki Bogolubow, osiągając 6 p. przewagi, zostanie zwycięzcą.
- c) Jeżeli po 30 partjach gracze osiągną równą liczbę punktów, Alechin zachowa swój tytuł.

Sprawy finansowe zostały w następujący sposób uregulowane: Alechin ma zapewnione 200.000 fr., Bogolubow zaś otrzyma nadwyżkę tej sumy, która zostanie uzyskana.

Program meczu: Wrzesień: 8 partji w Wiesbaden, 1-8 X 3 w Heidelbergu, 10-22 X 6 w Berlinie, 24 X-4 XI 6 w Holandji i 7 ostatnich w Wiesbaden.

Dotychczas została ukończona pierwsza część meczu, składająca się z ośmiu partji. Wszystkie partje były grane ostro na wygraną, każdy z mistrzów starał się wykorzystać najmniejszą szansę. W takich warunkach poprawność gry została przesunięta na dalszy plan. Stan po 8 partjach wykazał przewagę Alechina, który wygrał pierwszą, piątą, siódmą i ósmą. Bogolubow zaś został zwycięzcą w partji czwartej i szóstej. Minimalna wprost ilość partji remisowych, tak częstych w spotkaniach tego rodzaju charakteryzuje dobitnie agresywny system gry.

* Dnia 17 września zakończył się w Budapeszcie turniej ku uczczeniu pamięci Józefa Szena pierwszego mistrza węgierskiego. Pierwszą nagrodę zdobył J. R. Capablanca 10¹/₂ p., II. A. Rubinstein 9¹/₂ p., III. dr. Tartakower 8 p., IV—V. Thomas i dr. Vajda 7¹/₂ p., VI. A. Steiner 7 p., VII. Colle i Havasi 6¹/₂ p., Przepiórka 6 p., Canal i Monticelli 5¹/₂ p., Van den Bosch 4¹/₂ p., Brinckmann 4 p., Prokes 2¹/₂ p.

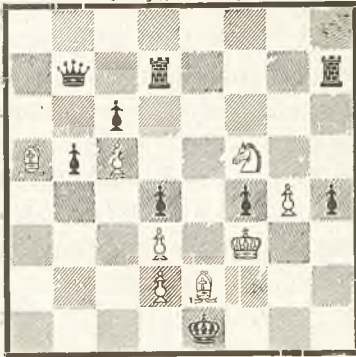
* Dnia 19 XI rozpoczął się Rogaskiej Slatinie (Jugosławja) międzynarodowy turniej.

Stan turnieju po 8. dniach gry: Maroczy, Flohr, Rubinstein, Sämisch, Canal 5¹/₂, Grünfeld 5(1), Pirc, Takács 5, Przepiórka, Brinckmann 4¹/₂, Hönlinger 4, König 2¹/₂, Geiger 2(1), Ioannovic, Rozic, Singer 1.

DZIAŁ ZADAŃ

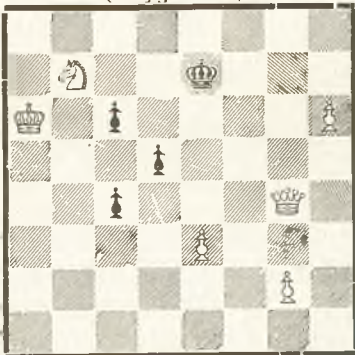
pod redakcją M. WRÓBLA.

L: 300 S. S. LEWMANN
Rosja
(Oryginalne).



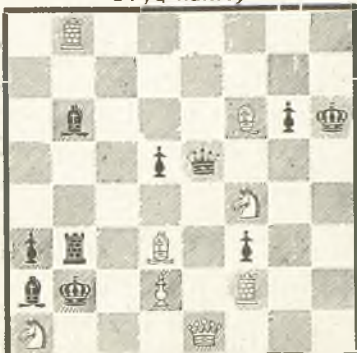
Mat w 3. posunięciach

L: 301. J. SMUTNY
Czechosłowacja
(Oryginalne)



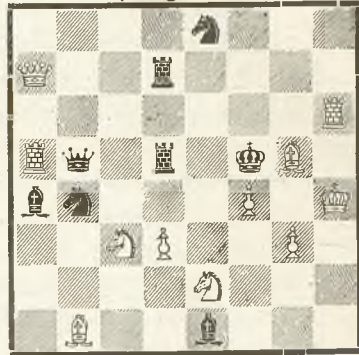
Mat w 3. posunięciach

L: 302 K. A. L. KUBBEL
Rosja
(Oryginalne)



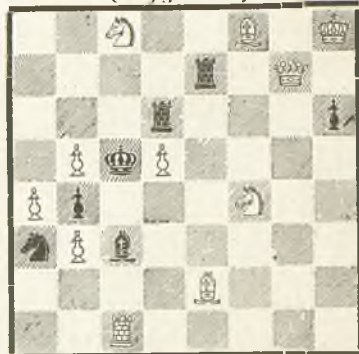
Mat w 2. posunięciach

L: 303 E. SALARDINI
Włochy
(Oryginalne)



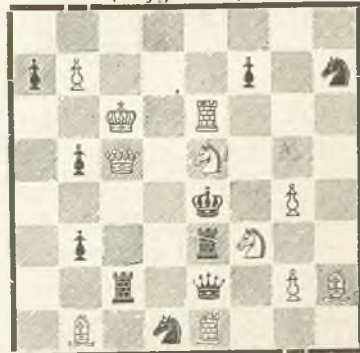
Mat w 2. posunięciach

L: 304 I. KATKO
Węgry
(Oryginalne)



Mat w 2. posunięciach

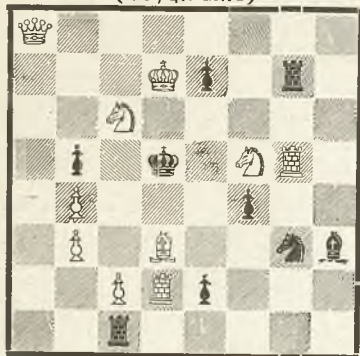
L: 305. Th. C. HENRIKSEN
Norwegja
(Oryginalne)



Mat w 2. posunięciach

L: 306. G. JORDAN

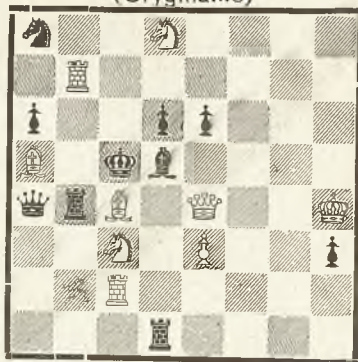
Holandja
(Oryginalne)



Mat w 2. posunięciach

L: 307. T. HORAK

Lwów
(Oryginalne)



Mat w 2. posunięciach

L: 308 F. Fränkel Sta-
niławów

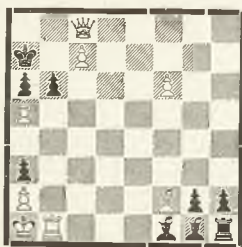
I. nagr. „Jas 1929”



Samomat w 2. pos.

L: 309 J. A. Schiffmann

II. nagr. „Jas 1929”



Samomat w 2. pos.

L: 310 S. Limbach

II nagr. Leipz Tageblatt
1928



Samomat w 4. pos.

Znowu mamy do zanotowania jeden sukces polskiej kompozycji ja-
kiem jest zdobycie I nagrody na konkursie Jas przez F. Fränkla ze Stani-
sławowa. Praca o temacie zamiany przy wykupnie figur jest zrecznie prze-
prowadzona. Drugą nagrodę otrzymał Schiffmann za ciekawą, jednolicie
przeprowadzoną ideę. Za trzecie zadanie otrzymał Limbach zeszłego roku
II nagrodę w miesięcznym konkursie dziennika Leipziger Tageblatt.

Międzynarodowy turniej na 3 chodówki ku pamięci Ursiáca rozpisuje
Jugosłowiański Związek szachowy. Sędziuje F. Palatz z Hamburga. Nagro-
dy 700, 400, 300, 200 i 100 Dinarów oraz wzmianki zaszczytne; termin do
15|XI. 29. Rozstrzygnięcie 1|I 1930. Zadania opatrzone godłem na djagra-
mach etc. przesyłać na adres: K. Rozic Zagreb Jlica 36.I. Jugosławia

ROZWIĄZANIA.

- L: 219. Dr. E. Palkoska 1. h3
L: 220. N. K. Małachow 1. a3
L: 221. M. Havel 1. Ha2
L: 222. S. S. Lewmann 1. c6!
L: 223. J. Drnek 1. Wa4
L: 224. J. Opdenoordt 1. Ha8!
L: 225. K. A. L. Kubbel 1. e6!
L: 226. S. Hertmann 1. Se4! (nie Sb5, Gc4†!)
L: 227. C. Mansfield 1. He2!
L: 228. M. Wilenson 1. Hf1!
L: 229. S. Boros 1. Hc2!
L: 230. M. Wróbel 1. Kh2!
L: 231. J. Hartong (z b. pionem f2) 1. He8!
L: 232. A. Mari 1. Sc6!
L: 233. J. A. Schiffmann 1. Sd3!
L: 234. R. Cofman 1. Sc4! ↷ 2. Gg6†, Kf5 2Sd6†, Kf3 2. Gd5†, e2 2.Hg3! 6. czystych — ekonomicznych siatek matowych!
L: 235. E. Lorber 1. Hb1 ↷ 2. c3 (c4)Sf3 2. Se2†, Sf5 2. Se2†, Gf5 2-Se2†
Ciekawy pomysł matowania króla z 3 różnych stron b1, b7, h1, konstrukcja jednak nie zadowala w zupełności z powodu zbyt dużej ilości białych pionów. Po 1.e6? nastąpi Sf5!
L: 236. R. Cofman 1. Hg3! ↷ 2. Wd4†, Gh6 2.Wf5†, Sd5 2. We7†, Kd5 2.Wd4†. Dobry wstęp prowadzi do 3 żywych, ale niezbyt głęboko przemyślanych gier.
L: 237. S. Limbach 1. He7 ↷ 2. Hh4, Kd4 2. Ha7† oraz Hd6†, Sf6, Sg5 2. HXS, Kf4 2. Hh4†. Dual w grze po Kd4 powoduje również uboczne rozwiązanie 1. Hd8! oraz Ha4†.
L: 238. L. Borgati 1. Wf6! Róża skoczka czarnego prowadzi do całego szeregu przesłon i zamknięć; zadanie utrzymane w starym stylu.
L: 239. Maas i Opdenoordt 1. Kd1! Wzajemne przesłony figur stojących w pozycji pół-związania.
L: 240. Engelen i Opdenoordt 1. Hh4! W grze głównej dwukrotne zamknięcie na d4 i d6.
L: 241. A. Drykier 1. Hf8! Kg6 2. Ha7 Kf5 3. Hb6 Gd3†, Gf5 2. Ge4! Gg6 3. Gf5, Gf5†. W pierwszej grze. 2 dual e Hg8† i h7. Oprócz tego podajemy podobną pracę Dr. Palkoski: B. Sakk. Tarsassag 1913. B: Kb1, Hf8, Gd3, d4, Sg8, P: g3, h4 Cz: Kh7, Ga1, e4 P: b2, b3, g4, h5 †3 1. Hb8!
L: 242. C. Mansfield 1. Hb5
L: 243. M. Wróbel 1. Hc1
L: 244. S. S. Lewmann 1. Hg7
L: 245. O. Votruba 1. We2.

L: 246. R. Cofman 1. Hd2

L: 247. M. Wróbel 1. Sc2!

	219-25	226-33	234-37	238-40	241	242-47	Suma
Maximum punkt. (42)	21	16	18	6	5	15	123 p.
M. Berlant (39)	21	14	15	6	3	15	113 p.
E. Arłamowski (31)	21	16	12	6	—	15	101 p.
W. Sieradzan (24)	9	8	9	6	—	12	68 p.
„Ignotus“ (23)	—	16	—	6	—	15	60 p.
„Zawisza“ (22)	6	4	—	4	—	—	36 p.
S. Klamrzyński (13)	6	6	3	4	—	—	32 p.
„Taki sobie“ (12)	—	—	—	4	—	15	31 p.

„ŚWIAT SZACHOWY“
można nabywać w kioskach
i księgarniach.

**WYDAWNICTWO
WARSZAWSKEGO TOWARZY-
STWA ZWOLENNIKÓW
GRY SZACHOWEJ.**

Drukarnia „SIŁA“, Warszawa, Marszałkowska 71.

WYROBY ARTYSTYCZNE
MENNICY PAŃSTWOWEJ

Plakiety == Medale == Żetony
w bronzie, srebrze i złocie

Nadają się szczególnie jako nagrody sportowe,
zwiazkowe, turniejowe,

CENY OD 2 ZŁ.

CENY OD 2 ZŁ.

Warszawa, Krakowskie-Przedmieście 50.

K S I Ę G A
Kongresowa Kecskemét

opracowana przez
Dr. Aljechina, Knochę, G. Maroczego i A. Nimcowicza

do nabycia
w Administracji „Świata Szachowego”
w cenie 16 zł.