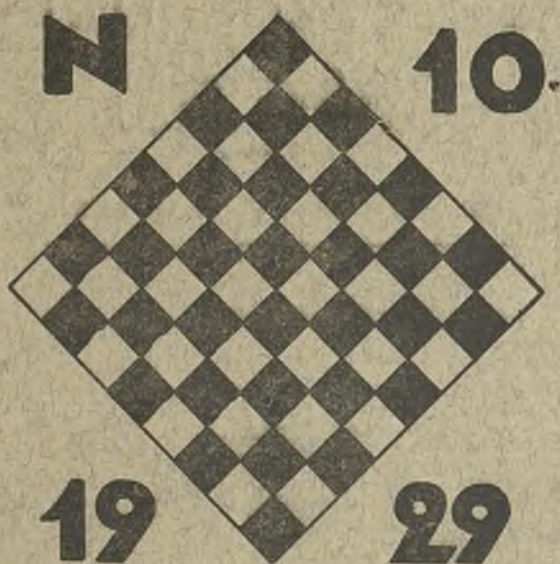


ŚWIAT SZACHOWY



MIESIĘCZNIK
REDAKCJA I ADMINISTRACJA
WARSZAWA WIERZBOWA 8
CENA 1zł

SZACHY I SZACHOWNICE

POLECA

MAGAZYN WYKWINTNEJ GALANTERJI

„ALEKSANDER“

Warszawa, ulica Nowy-Świat № 41. Telefon Nr. 88-72.

wytworne upominki—Szachy z brązu złoczone i patynowane.

ADMINISTRACJA

ŚWIATA SZACHOWEGO

uprasza Szanow. czytelników
o najrychlejsze wpłacenie
prenumeraty za III kwartał
1929 roku.

Konto czekowe P. K. O. 16551.

**PRZED
POWIELACZE
ZABRANICZNE!!**

to kradzież



**85LSKI
POWIELACZ**

„Wtór“
za 160 zł.
3000 odbitek z 1 oryg.

Dr. E. PALKOSKA

**IDEA I EKONOMJA
W ZADANIU SZACHOWEM**

Zbiór 300 zadań zaopatrzonych krytycznym wstępem.

Cena zł. 8.

Do nabycia w administracji „Świata Szachowego“.

ŚWIAT SZACHOWY

ORGAN POLSKIEGO ZWIĄZKU SZACHOWEGO

Redaktor: D. PRZEPIÓRKA.

Redakcja i Administracja: Warszawa, Wierzbowa 8, w lokalu Warsz. Tow. Zwoleńników Gry Szachowej, tel. 82-13.

Prenumerata kwart. 2 zł. 70 gr. półrocz. 5.40. rocz. 10.80. zagr. 12 zł.

Numer pojedynczy 1 zł.

Konto Czekowe P. K. O. 16.551

Redakcja czynna w poniedziałki i piątki od g. 7 do 10 wiecz.

O grze i końcówkach wieżowych

PRZEZ RUDOLFA SPIELMANNA

(Echiquier, Sierpień 1929).

Rozdział II.

Pouczające Obrony.

Widzieliśmy już na przykładzie VII (Rubinstein—Alechin) że i w gorszej pozycji można znaleźć szanse ocalenia partji, jeżeli tylko uda się stworzyć kontratak.

W końcówkach z wieżą przewaga materialna bywa często na drugim planie. Wszystko zależy od pozycji i od harmonijnego współdziałania figur. Możliwość awansowania wolnych pionków jest również sprawą pierwszorzędnej wagi. Im dalej jest wysunięty pionek — tem on jest mocniejszy. Jednoczesne awansowanie króla, wieży i wolnego piona działa, jakby walec parowy i może spowodować nie tylko poważny zysk materialny, lecz nawet zrównoważyć nierówną ilość pionków (1 przykład № III Capablanka—Tartakower).

Niema nic gorszego, jak pasywna obrona w końcówkach wieżowych. Przeciwnie, trzeba walczyć i wywalczyć sobie jaknajwiększą swobodę ruchów. Atak jest istotą tej końcówki.

W tych kilku przykładach ocalenia uwydatnia się jasno rola kontrataku w obronie.

Schlechter



Leonhardt

posunięcie na czarne
Czarne mają 2 pionki mniej, lecz mogą zmniejszyć tę różnicę biorąc

ph6. Ale w tym wypadku białe grają Wa1—a4! i wygrywają.

- | | | |
|----|--------|---------|
| 1. | — | a5—a4! |
| 2. | Wa1—a3 | Kh7×h6 |
| 3. | Kf2—f3 | Kh6—g5 |
| 4. | g2—g3 | Kg5—f6 |
| 5. | Kf3—f4 | Wa8— a5 |
| 6. | g3—g4 | Kf6—g6 |
| 7. | e4—e5 | Wa5—a6 |
| 8. | h2—h4 | Remis. |

Przyjrzyjmy się teraz następującej pozycji:



Jakaż jest różnica między tą pozycją a poprzednią? Tutaj Wieża biała stoi na a4, a pion na a5. W poprzedniej—Wieża na a3, a pion na a4. (Gdyby Kh7 wziął pionka h6 w pierwszym ruchu, to nastąpiłaby ta pozycja). Mianowicie: 8. ... Kh6; 9. g5†, Kg7 (albo 9. ... Kh5; 10. Kf5 i wygr. przez Kf6, albo W×a5 i następnie Wa7. Przeciwnie 9. ... Kh5 byłoby dobre, gdyby W biała była na a3; gdyż ph4 byłb niebroniony); 10. Kf5, Kh7; 11. h5, Kg7 (jeżeli Wieża porzuci 6 linję to białe mogą sobie stworzyć 2 złączone pionki) 12. h6†, Kh7; 13. Wc4! (oswobodzić pionka nie byłoby możliwem, gdyby on znajdował się już na a4; teraz pionek robi hetmana zbyt późno); 13. ... a4 (jeżeli 13. ... Wa7; 14. e6, f×e6;† 15. Kf6 i wygr.) 14. Wc7, Kg8; 15. Wc8†, Kh7; 16. Wf8, Wa7 (jeżeli 16. ... a3 17. W×f7† potem g6 i wygr.) 17. e6, a3 (jeżeli 17. ... f×e6;; 18. Kf6 etc.) 18. W×f7†, W×f7 19. e×f7, a2; 20. f8H, a1H; 21. g6 mat.

Z turnieju w Hamburgu 1910
Spielmann



Köhnlein
posunięcie na czarne.

Znajdując trudności w tej końcówce przeciwko Köhnleinowi przypomniałem sobie wyżej podaną końcówkę i skierowałem cały mój wysiłek w tym kierunku, aby uzyskać analogiczną pozycję, co też mi się pomyślnie udało. Mój przeciwnik był przekonany, że wygrywa, ja jednak już wiedziałem, że przegrać nie powinienem i zagrałem

- | | | |
|----|--------|-------|
| 1. | — | a5—a4 |
| 2. | We2—c2 | — |

Również przez brutalne awansowanie piona e białe nie mogłyby wygrać, np. 2. e5, a3; 3. b×a, b×a; 4. e6, Wa8; 5. e7, a2 i białe nie mogą poświęcić się na a2, gdyż czarne biorą wieżę z szachem. Stąd remis.

- | | | |
|----|--------|---------|
| 2. | — | a4—a3 |
| 3. | b2×a3 | b4×a3 |
| 4. | Wc2—a2 | Wf8—a8 |
| 5. | g4—g5 | h6×g5 |
| 6. | h4×g5 | Kh7—g8 |
| 7. | Kg2—f3 | Kg8—f7 |
| 8. | Kf3—g4 | Wa8—a4! |

Tutaj oto uwidoczni się zbawcza przewaga awansowanego piona; wieża może skutecznie atakować z boku, gdy tymczasem biała wieża nie może się ruszyć!

- | | | |
|-----|--------|--------|
| 9. | Kg4—f4 | Wa4—a5 |
| 10. | Kf4—e3 | g7—g6! |

Ta zamiana jest korzystna dla czarnych, Król nie ma możliwości się ukryć przed szachami.

- | | | |
|-----|--------|-------|
| 11. | Ke3—f4 | g6×f5 |
|-----|--------|-------|

12. e4×f5 Wa5—a4†

13. Kf4—e5 Remis.

Czarne szachowałyby na a5 i po 14. Kf4, Wa4†. Jeżeli Król się cofnie na 3 linię, Król czarnych chodzi po polach f7 i g7. Jeżeli Król biały pójdzie na skrzydło Hetmana, czarne puszczą go aż do linii c, a następnie zaatakują pionki przez Wa5.

W następującym przykładzie widzimy, że wolny i zaawansowany pionek jest również ważnym czynnikiem ratunku w końcówkach wieżowych.

W turnieju w Nowym Jorku 1927

Vidmar



Alechin

posunięcie na czarne.

1. — c4—c3!

2. Wa1—c1 c3—c2

3. We5—e2 Wd7—c7

3. Kf2—f3 b7—b5

grożąc stworzeniem 2. wolnych połączonech pionów. Białe powinny awansować energicznie

5. f4—f5 Kh8—g7

aby zatrzymać na g6 lub f7, stosownie do tego, który pionek będzie posunięty.

6. We2—e6 Wc7—d7

6. . . . a5 nic nie daje. Białe grają bowiem We5. Teraz grozi Wd1 etc. I dlatego Białe rezygnują z wygranej.

7. We6—e2 Wd7—c7

Remis.

Dalszy ciąg nastąpi.

tlum. K. Michałowski.

PARTJA Nr. 208.

Turniej w Karlsbadzie 1929 r.

Białe;

Czarne:

Sir G. A. Thomas Dr. M. Euwe

Indyjska

1. d2—d4 Sg8—f6

2. Sg1—f3 c7—c5

3. c2—c4 c5×d4

4. Sf3×d4 b7—b6

5. Sb1—d2 —

Mało grywane, ale biały chce uniknąć trudności w rozwinięciu Gf1. Należało brać pod uwagę następującą grę 5. Sc3 6. Hc2 i 7. e4. Wartość posunięcia 5. f3 jest wątpliwa z powodu e7—e5!

5. — Gc8—b7

6. Sd2—f3 g7—g6

7. e2—e3 Gf8—g7

8. Gf1—e2 0—0

9. b2—b3 d7—d5

10. 0—0 Sb8—d7

11. Gc1—b2 a7—a6

Przygotowanie, aby móc zagrać e7—e5, unikając groźby Sb5.

12. c4×d5 Sf6×d5

13. Wa1—c1 Sd7—c5

14. Sf3—d2 —

Uwalnia pole dla skoczka d4. któryby w przeciwnym razie po e5 musiał odejść na c2.

14. — Sd5—b4

15. Wc1—c4 a6—a5

Na Sb—d3 grają białe poprostu Ga3

16. Ge2—f3 Gb7×f3

17. Sd2×f3 Sb4×a2

Tem biciem piona biorą czarne na siebie wiele zobowiązań, ale to jest jedyna droga do wygranej.

18. Gb2—a3 —

Grozi z jednej strony G×c5, jak i He2. Po 18. Sc6 nastąpi H×d1

19. S×e7†. Kh8 20. G×g7†, K×g7

21. W×d1, S×b3

18. — e7—e5

Prowadzi do interesującego skomplikowania.



19. Sd4—c2! —

Najlepsze; inne gry tu możliwe są: 19. Sc6, Hc7! 20. G×c5, b×c5 21. W×c5, Sb4! 22. He2, S×c6 23. Wfc1, e4 24. Se1, Hb7, lub też 19. Sb5 (Se2) H×d1 20. W×d1, Wfd8 z groźbą matową.

19. — e5—e4

Teraz oczywiście nie wygrywał H×d1 20. W×d1, Wfd8 21. W×d8† W×d8 22. G×c5, Wd1† 23. Sfe1. 20. Sf3—d4 —

Tutaj mogły białe odzyskać swego piona przez 20. G×c5, b×c5 21. H×d8, Wf×d8 22. W×e4, czarne jednak przez Wc3 uzyskiwałyby przewagę

20. — Hd8—d5

Chroni pole c5 i zarazem przygotowuje a4, jako odpowiedź na Hb1

21. Hd1—b1 a5—a4!

Warjant główny jest następujący: 22. G×c5, a×b3! 23. G×f8, H×c4 24. G×g7, b×c2 25. H×c2 H×c2 26. S×c2, K×g7 27. Wa1, Wa6 i t. d.

22. Sd4—c6 Hd5×c6

23. Hb1×a2 a4×b3

24. Ha2×b3 Sc5×b3

25. Wc4×c6 Wf8—c8

26. Wc6×c8† Wa8×c8

27. Wf1—d1 Gg7—f6

28. Sc2—d4 Sb3×d4

29. e3×d4 Wc8—c4

30. d4—d5 Wc4—d4

31. Wd1×d4 Gf6×d4

32. Ga3—d6 f7—f6

Ażeby móc grać Ge5. Po 32... f5 biały pion d5 nie będzie mógł

być w żaden sposób zdobyty, co rzeczywiście utrudniłoby wygraną.

33. Kg1—f1 Kg8—f7

34. Kf1—e2 Kf7—e8

35. f2—f3 e4×f3†

36. Ke2×f3 Gd4—e5

37. Gd6—b4 —

Końcówka p onkowa jest również łatwo wygraną.

37. — Ge5×h2

Białe poddają się.

Uwagi: M. Euwego

Specjalnie dla Świata Szachowego.

PARTJA Nr. 209

IV partja meczu o mistrzostwo świata.

Białe: E. D. Bogolubow
Czarne: A. Alechin

1. d2—d4 Sg8—f6

2. c2—c4 e7—e6

3. Sb1—c3 —

Ostatnio uważane za najsilniejsze

3. — Gf8—b4

4. Hd1—b3 c7—c5!

Innowacja w 4. ruchu He7, wprowadzona w 6. partji meczowej nie okazała się odpowiednią z powodu dalszej gry 5. a3, G×c3† 6. H×c3, b6 7. f3! i t. d

5. d4×c5 Sb8—a6

O wiele lepsze jest jednakże stare posunięcie 5... Sc6, poczem białe nie uzyskują żadnej przewagi.

6. a2—a3! Gb4×c3†

7. Hb3×c3 Sa6×c5

8. f2—f3! —

Ten przez Rubinsteina wprowadzony system gry, obliczony na daleką metę pozwala białym na uzyskanie przewagi.

8. — a7—a5

W partji Rubinstein - Johner, Karlsbad 1929 r. nastąpiło 8... d5 9. c×d5, H×d5 10. e4, Hh1 11. Gf4 Sa4 12. Hb4, Gd7 13. b3 i t. d. z przewagą białych.

9. e2—e4 0—0

Powinno być brane pod uwagę także 9... d6 10. Gf4, He7 11. Wd1, e5 12. Gg5 (e3), a4 oraz 13. 0—0 i Wa6, lub może jeszcze lepsze 9... d6 10. Gf4, e5 i t. d.

10. Gc1—f4 Hd8—b6

Również 10... Se8 11. Wd1 nie ułatwiało bardziej czarnej gry (11... d6 12. e5),

11. Wa1—d1 Sf6—e8

12. Sg1—e2 d7—d6

13. Gf4—e3 Hb6—c7

Tutaj dalibyśmy pierwszeństwo logicznemu ruchowi a4 gdyż prowadzi on po 14. e5, które Bogolubow podaje jako najlepsze 14... d×e5 15. H×e5, Ha5† (15. Gd2, Sd3†) do wymiany hetmanów.

14. Se2—d4 Hc7—e7

Przez 14... Gd7 mogłyby czarne zamknąć pole b5 dla białego skoczka d4.

15. Sd4—b5 Wa8—a6

Z powodu groźby 16. S×d6.

16. Gf1—e2 f7—f5

17. e4—e5 —

Także 17. G×c5 d×c5 18. e5 (Gd7 19. 0—0) byłoby również dostatecznie silne, jednak posunięcie w tekście wydaje się jeszcze lepsze.

17. — d6×e5

18. Hc3×e5 Sc5—d7

19. He5—c3 e6—e5

20. 0—0 Wa6—g6

Ten atak na skrzydło króla daje czarnym jeszcze najlepsze kontrszanse.

21. Hc3×a5 f5—f4

22. Ge3—c1 He7—g5

23. Wf1—f2 e5—e4

Wydawało się lepszym 23... Hh4, ale i to nie dawało wyrównania (24 Sc3, Wh6 25. h3, Hg3 26. Kf1 i t. d.

24. f3×e4 Gd7—e5

25. Ha5—d8! —

Silne to posunięcie likwiduje w zupełności atak czarnych.

25. — Se8—f6

26. Gc1×f4 Se5—f3†

27. Ge2×f3 Hg5×f4

28. Hd8—d6 Hf4—h4

29. g2—g3 —

Oczywiście błędem by było narychmiastowe 29. e5?, z powodu 29... H×f2†! 30. K×f2, Se4† i czarne wygrywały jakoś

29. — Hh4—h3

30. e4—e5 h7—h6

Dalszej gry mógłby już sobie mistrz świata oszczędzić.

31. Gf3—d5† Kg8—h7

32. Hd6×f8 Sf6×d5

33. c4×d5 Gc8—g4

34. Wd1—d3 Hh3—h5

35. Sb5—d6 Gg4—e2

36. Sd6—f7 Wg6—b6

37. Wd3—d2 Ge2—c4

38. Hg8—c5 i wygrywa.

Uwagi E. Grünfelda specjalnie dla Świata Szachowego.

PARTJA № 210

Turniej w Budapeszcie 1929 r.

Białe: Czarne:

A. Steiner Dr. Tarkower

1. e2—e4 e7—e6

2. c2—c4 —

Aby uniknąć utartych dróg.

2. — d7—d5

3. c4×d5 e6×d5

4. Hd1—a4† Gc8—d7?

Przyczyna wszystkich późniejszych trudności, najlepszym jest 4... Hd7! co później Thomas grał przeciw Tartakowerowi.

5. Ha4—b3 Gd7—c6

W wypadku bicia (d×e4) 6. Gc4 jest bardzo groźne.

6. d2—d4 —

Najważniejsze posunięcie partji.

6. — Sg8—f6

Pion oczywiście nie jest do wzięcia. Na 6... d×e4 nastąpi 7. Gc4, Hf6 8. d5, Gd7 9. H×b7 itd,

7. e4—e5 —

Słabszem byłoby 7. Sc3 z powodu gry S×e4! 8. S×e4, d×e4 9. Gc4, H×d4! 10. G×f7†, Kd8 11. Gg5†, Kc8 i czarne przez Hb4† grożą wymianą hetmanów.

7. — Sf6—d7

Nieco lepszym byłoby prawdopodobnie 7... Se4 8. Sc3, S×c3 i t. d.

8. Hb3—g3! f7—f6
9. Gf1—d3 Gf8—b4†

Po f×e5 nastąpi 11. G×h7, W×h7 12. Hg6†

10. Sb1—c3 0—0
11. Hg3—h g7—g6
12. Gc1—h6 Wf8—e8
13. f2—f4 Sd7—f8

Ofiara skoczka na e5 nie była poprawna, np. 13. f×e5 14. f×e5. S×e5 15. d×e5, W×e5† 16. Se2, d4 17 0—0—0, d×c3? 18. Gc4† i t. d.

14. Sg1—f3 Hd8—d7
15. Hh3—h4 f6×e5
16. f4×e5 Gc6—b5
17. Gd3×b5 Hd7×b5
18. Hh4—f6 Sf8—e6
19. Sf3—g5 Hb5—d7
20. 0—0 Se6×g5
21. Hf6×g5 Sb8—c6
22. Wf1—f6! —



22. — Sc6×d4
23. Sc3×d5 Sd4—e6

Na 23... H×d5, nastąpi poświęcenie wieży na g6.

24. Wf6×g6†! h7×g6
25. Hg5×g6† Kg8—h8
26. Sd5—f6 We8—g8

Nie wolno było grać 26... He7 z powodu groźby 27. Gg7†, H×g7 28. Hh5 z matem w następnym posunięciu.

27. Hg6—h5! —

Jeszcze silniejsze, niż prosta gra 27. H×g8† i S×d7.

27. — Wg8×g2†

Z powodu groźby Gf8† nie było innego ratunku.

28. Kgl×g2 Hd7—c6†
29. Kg2—h3 Se6—g7
30. Gh6×g7† Kh8×g7
31. Wa1—g1† Kg7—f8
32. Wg1—g8† Kf8—e7
33. Wg8×a8 Hc6—e6†
34. Hh5—g4 i wygrywa.

Uwagi A. Steinera.

Specjalnie dla Świata Szachowego.

PARTJA № 211

Turniej w Budapeszcie 1929 r.

Białe: Czarne:

J. R. Capablanca M. Monticelli

1. d2—d4 Sg8—f6
2. c2—c4 e7—e6
3. Sb1—c3 d7—d5
4. Gc1—g5 Sb8—d7
5. e2—e3 c7—c6
6. a2—a3 —

Prawdopodobnie w celu uniknięcia wariantu Cambridge-Springs

6. — Gf8—e7
7. Sg1—f3 0—0
8. Wa1—c1 a7—a6
9. c4×d5 Sf6×d5
10. Gg5×e7 Hd8×e7
11. Hd1—b3 —

Czarne grożą teraz zupełnie oszobotzeniem swojej pozycji za pomocą S×c3 i e6—e5. Posunięcie Capablanki nie dopuszcza do wspomnianego manewru.

11. — Sd5×c3
12. Hb3×c3 Wf8—e8
13. Wc1—d1 c6—c5
14. Gf1—e2 —

To posunięcie nie jest w dostatecznym stopniu energiczne i czarne wskutek tego mogą ulokować swego gońca hetmańskiego na wielkiej przekątnej. Po 14. Gd3, b5. 15. Ge4, Wb8 16. Gc6! przewaga białych byłaby oczywista.

14. — b7—b5!
 15. d4×c5 Sd7×c5
 16. 0—0 Gc8—b7
 17. Wd1—c1 Wa8—c8
 18. Hc3—b4 He7—f8
 19. Wf1—d1 Gb7—b5
 20. Sf3—d4 Sc5—b3!



21. Wc1—c3 —
 Po 21 S×b3, H×b4. 22. a×b4
 G×b3 23. We1, Wed8 czarne mia-
 łyby lepszą partję.

21. — Wc8×c3
 22. l2×c3 We8—c8
 23. e3—e4 Hf8×b4
 24. a3×b4 Sb3×d4
 25. Wd1×d4 Gd5—b3

26. Kg1—f1 —
 Białe nie mają czasu na atako-
 wanie piona a6. Po ruchu 26. Wd6,
 g6! 27. W×a6, W×c3 czarne gro-
 żą Wc1 i Gc4.

26. — Kg8—f8
 27. Wd4—d3 a6—a5

Ta kombinacja po kilku posu-
 nięciach forsownie prowadzi do
 remis.

28. b4×a5 b5—b4
 29. c3—c4 Gb3×c4
 30. Wd3—d6 b4—b3
 31. Wd6—b6 Gc4×e2†
 32. Kf1×e2 Wc8—a8
 33. a5—a6 b3—b2
 34. Ke2—e3 Wa8×a6
 35. Wb6×b2 Wa6—a7
 36. Wb2—b8† Kf8—e7
 37. h2—h4 h7—h5
 38. Wb8—b5 g7—g6

Remis.

Uwagi: M. Monticellego.
 Specjalnie dla Świata Szachowego.

PARTJA Nr. 212

5. PARTJA MECZU O MISTRZOSTWO ŚWIATA

Białe: Dr. Alechin

Czarne: Bogolubow

1. d2—d4, d7—d5 2. c2—c4, c7—c6 3. Sg1—f3, Sg8—f6 4. Sb1—c3,
 d5×c4 5. a2—a4, Gc8—f5 6. Sf3—e5, e7—e6 7. Gc1—g5, Gf8—e7
 8. f2—f3, h7—h6 9. e2—e4! Gf5—h7 10. Gg5—e3, Sb8—d7 11. Se5×c4,
 0—0 12. Gf1—e2, c6—c5 13. d4×c5, Ge7×c5 14. Ge3×c5, Sd7×c5 15.
 b2—b4, Sc5—a6 16. Hd1×d8, Wf8×d8 17. Sc3—a2, Sa6—b8 18. Ke1—f2
 Sb8—c6 19. Wh1—d1, Sc6—d4 20. Wa1—c1, Kg8—f8 21. Ge2—f1, Sf6—
 e8 22. Sa2—c3, f7—f6 23. Sc4—a5! Wa8—b8 24. Sc3—b5, Sd4×b5 25.
 Wd1×d8, Wb8×d8 26. Sa5×b7! Wd8—b8 27. Sb7—c5, Kf8—e7 28. a4×
 b5, Se8—d6 29. Wc1—a1, Sd6—c8 30. Gf1—c4, Gh7—g8 31. f3—f4,
 Gg8—f7 32. e4—e5, f6×e5 33. f4×e5, Wb8—b6 34. Kf2—e3, Gf7—e8
 35. Wa1—a5, Ge8—d7 36. Ke3—d4, Gd7—e8 37. h2—h4, Ge8—d7 38.
 Gc4—e2, Wb6—b8 39. Sc5×d7 Ke7×d7 40. Ge2—f3, Wb8—b6 41. Kd4—
 c5, Wb6—b8 42. h4—h5, Kd7—d8 43. Gf3—c6, Kd8—e7 44. Wa5—a3,
 Ke7—f7 45. Gc6—e4, Kf7—e7 46. Kc5—c6, Ke7—d8 47. Wa3—d3†,
 Kd8—e7 48. Kc6—c7 i wygrywa.

PARTJA Nr. 213

6. PARTJA MECZU O MISTRZOSTWO ŚWIATA.

Białe: Bogolubow

Czarne: Dr. Alechin

1. d2—d4, Sg8—f6 2. c2—c4, e7—e6 3. Sb1—c3, Gf8—b4 4. Hd1—b3, Hd8—e7 5. a2—a3, Gb4×c3† 6. Hb3×c3, b7—b6 7. f2—f3, d7—d5 8. c4×d5, Sf6×d5 9. Hc3—c2, He7—h4† 10. g2—g3, Hh4×d4 11. e2—e4, Sd5—e7 12. Gc1—f4, Gc8—d7 13. Wa1—d1 Hd4—a4 14. Hc2×c7, Ha4—c6 15. Sg1—e2, Hc6×c7 16. Gf4×c7, Sb8—a6 17. Gc7—d6, Gd7—b5 18. Se2—c3, Gb5×f1 19. Wh1×f1, Se7—c8 20. Gd6—f4, Ke8—e7 21. Wf1—f2, Wh8—d8, 22. Wd1×d8, Ke7×d8 23. Wf2—d2†, Kd8—e8 24. Sc3—b5, f7—f6 25. b2—b4, Sc8—e7 26. Ke1—d1, Se7—g6 27. Gf4—c7, e6—e5 28. Kd1—c2, Sg6—f8 29. Gc7—d6, Sf8—e6 30. f3—f4, e5×f4 31. g3×f4, Wa8—c8† 32. Kc2—b3, Wc8—a8 33. h2—h4, Ke8—f7 34. f4—f5, Se6—d8 35. Gd6—f4, Kf7—e7 36. Wd2—g2, g7—g6 37. Wg2—c2, g6×f5 38. e4×f5, Sd8—f7 39. Wc2—e2† Ke7—d7 40. We2—e6 Wa8—g8 41. We6×f6, Kd7—e7 42. Wf6—e6†, Ke7—d7 43. Gf4—d6, Sf7×d6 44. We6×d6†, Kd7—e8 45. Sb5×a7, Wg8—g3† 46. Kb3—a4, Wg3—g7 47. Sa7—c6, Sa6—c7 48. f5—f6 i wygrywa.

PARTJA Nr. 214

7. PARTJA MECZU O MISTRZOSTWO ŚWIATA

Białe: Dr. Alechin

Czarne: Bogolubow

1. d2—d4, Sg8—f6 2. c2—c4, g7—g6 3. g2—g3, c7—c6 4. Gf1—g2, d7—d5 5. Sg1—f3, Gf8—g7 6. 0—0, 0—0 7. Sb1—c3, d5×c4 8. Sf3—e5, Gc8—e6 9. e2—e4, Sb8—d7 10. f2—f4, Hd8—b6 11. f4—f5, g6×f5 12. e4×f5, Ge6—d5 13. Sc3×d5, c6×d5 14. Se5×d7, Sf6×d7 15. Gg2×d5, Wa8—d8 16. Gc1—e3, Hb6×b2 17. Gd5×c4, Sd7—b6 18. Gc4—b3, Wd8×d4 19. Hd1—h5, Wd4—e4 20. f5—f6, We4×e3? 21. Hh5—g5, We3×g3† 22. Hg5×g3, e7×f6 23. Wa1—d1, Kg8—h8 24. Kg1—h1, Gg7—h6 25. Hg3—d6, Gh6—g7 26. Hd6—e7, Hb2—e5 27. He7×b7, f6—f5 28. Wd1—e1, He5—f6 29. Hb7—f3, Hf6—c3 30. Hf3×f5, Sb6—c8 31. Gb3—c2, Hc3—c6† 32. Wf1—f3, Hc6—g6 33. Hf5×g6, h7×g6 34. Gc2×g6, Kh8—g8 35. Gg6×f7† i wygrywa.

PARTJA Nr. 215

8 PARTJA MECZU O MISTRZOSTWO ŚWIATA

Białe: Bogolubow

Czarne: Dr. Alechin

1. d2—d4, Sg8—f6 2. c2—c4, b7—b6 3. Sb1—c3, Gc8—b7 4. f2—f3, d7—d5 5. c4×d5, Sf6×d5 6. e2—e4, Sd5×c3 7. b2×c3, e7—e6 8. Gf1—

b5†, Sb8—d7 9. Sg1—e2, Gf8—e7 10. 0—0, a7—a6 11. Gb5—d3, c7—c5
12. Gc1—b2, Hd8—c7 13. f3—f4?, Sd7—f6 14. Se2—g3, h7—h5 15. Hd1—
e2, h5—h4 16. Sg3—h1, Sf6—h5 17. He2—g4, 0—0--0 18. Wa1—e1,
Kc8—b8 19. f4—f5, e6—e5 20. d4—d5, c5—c4 21. Gd3—c2, Ge7—c5†
22. Sh1—f2, g7—g6! 23. f5×g6, Wd8—g8 24. Gb2—c1, Gb7—c8 25. Hg4—
f3, Wg8×g6 26. Kg1—h1, Sh5—g3† 27. h2×g3, h4×g3† 28. Sf2—h3, Gc8×
h3 29. g2×h3, Wh8×h3† i białe poddają się.

PARTJA Nr. 216

9. PARTJA MECZU O MISTRZOSTWO ŚWIATA

Białe: Dr. Alechin

Czarne: Bogolubow

1. d2—d4, d7—d5 2. c2—c4, c7—c6 3. Sg1—f3, Sg8—f6 4. Sb1—c3,
e7—e6 5. Gc1—g5, Sb8—d7 6. e2—e3, Hd8—a5 7. Sf3—d2, Gf8—b4
8. Hd1—c2, 0—0 9. Gf1—e2, d5×c4 10. Gg5×f6, Sd7×f6 11. Sd2×c4,
Gd4×c3† 12. Hc2×c3, Ha5×c3† 13. b2×c3, Gc8—d7 14. Ge2—f3, Wf8—d8
15. a2—a4, Wa8—c8 16. Ke1—d2, Wc8—c7 17. Wh1—b1, Gd7—c8
18. a4—a5, Sf6—d7 19. Kd2—c2, Kg8—f8 20. Sc4—b6, a7×b6 21. a5×b6,
Sd7×b6 22. Wb1×b6, Kf8—e7 23. Wa1—a7, c6—c5! 24. Wa7—a4, Wd8—
d6 25. d4×c5, Wc7×c5 26. Wb6—b4, Wd6—d7 27. Wa4—a3, Wd7—c7
28. Wa3—b3, e6—e5 29. Gf3×b7, Gc8×b7 30. Wb3×b7, Wc5×c3† Remis.

PARTJA № 217

10. PARTJA MECZU O MISTRZOWSTWO ŚWIATA.

Białe: Bogolubow

Czarne: Dr. Alechin

1. d2—d4, d7—d5 2. c2—c4, c7—c6 3. Sg1—f3, Sg8—f6 4. Sb1—
c3, e7—e6 5. Gc1—g5, Sb8—d7 6. e2—e3, Hd8—a5 7. Sf3—d2, Gf8—
b4 8. Hd1—c2, d5×c4 9. Gg5×f6, Sd7×f6 10. Sd2×c4, Ha5—c7 11. Gf1—
e2, 0—0 12. 0—0, Wf8—d8 13. Wa1—d1, Sf6—d5 14. Sc3—e4, Gb4—e7
15. a2—a3, b7—b6 16. Ge2—d3, Gc8—b7 17. Wd1—c1, Wa8—c8 18. b2—
b4, h7—h6 19. Hc2—b3, Sd5—f6 20. Wf1—d1, Sf6—g4 21. Se4—g3,
c6—c5! 22. d4×c5, b6×c5 23. b4—b5, Gb7—d5 24. Hb3—c2, Sg4—e5
25. Sc4×e5, Hc7×e5 26. Gd3—c4, Gd5×c4 27. Hc2×c4, He5—b2
28. a3—a4, Wd8×d1† 29. Wc1×d1, Hb2—b4 30. Hc4—c2, c5—c4
31. Sg3—e2, Ge7—f6 32. g2—g3, c4—c3! 33. Wd1—b1, Hb4—a5; 34. Kg1—
g2, Wc8—d8 35. Hc2—e4, Wd8—d2 36. He4—c4, Wd2—c2 37. Wb1—d1,
Ha5—b6 38. Se2—d4, Hb6—d8 39. Wd1—d3, Gf6×d4 40. Wd3×d4
Hd8—f6 41. Wd4—f4, Hf6—e5 42. e3—e4, Wc2—d2 43. Hc4—c8†, Kg8—
h7 44. Wf4×f7, He5×e4† 45. Kg2—h3, Wd2—d5 46. Wf7—f4, Wd5—h5†
47. Kh3—g4, He4—e2† 48. f2—f3, Wh5—g5† 49. Kg4—h3, He2—f1†
50. Kh3—h4, Wg5—h5† 51. Kh4×h5, Hf1—h3† 52. Wf4—h4, Hh3—f5 mat.

Ciekawe pozycje

M. Monticelli

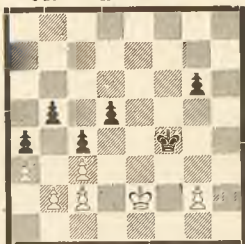


K. Havasi

Powyższa pozycja wytworzyła się na turnieju w Budapeszcie. Czarne mogły wygrać partję w następujący prześliczny sposób.

1... Sf2† 2. W×f2, G×f2 3. Ge4, Ga6!! 4. H×a6 Wd1†, 5. Sf1, b5!!! I co tu gadać o wyczerpaniu się kombinacji w grze szachowej!

A. Rubinstein.



A. Brinckman

Rzadko zdarzyło się nam widzieć pionkową końcówkę obfitującą w tak subtelne zwroty. Specjalnie w tego rodzaju końcówkach odnalezienie w chaosie warjantów jedynej drogi, prowadzącej do wygranej, wymaga głębokiego zrozumienia właściwości pozycji. Sposób w jaki Rubinstein doprowadza do zwycięstwa swoją partję z Brinckmanem, omijając

starannie wszystkie zwodnicze manowce, zasługuje na najwyższe uznanie.

1. Ke2—f2, [Na każdy inny ruch nastąpi albo 1... Ke3 albo też 1... Kg3], Kf4—e4 2. Kf2—e2 g5! 3. Ke2—f2! [Najlepiej; jeśli 3. g3? to d4 4. c×d, K×d4 5. Kd2, Ke4 6. Ke2, b4 7. c3, b×c i g4 i wygr. Jeżeli zaś 3. Kd2 to Kf4 4. Ke2, Kg3 5. Kf1, Kh2 6. Kf2 g4] d5—d4! 4. c3×d4, Ke4×d4 5. Kf2—e2 b5—b4! Niedobre było 5... c3?, gdyż białe odpowiedzą nato nie 6. b3? poczem mogłoby nastąpić b5—b4 z wygraną dla czarnych, lecz 6. b2—b4! 6. Ke2—d2. [Po 6. a×b nastąpiłoby c3 7. b×c†, Kc4!! (oczywiście nie 7... K×c3 ze względu na 8. b5) Kd2, a3 9. Kc1, K×c3 (z groźbą a3—a2) 10. Kb1, K×b4 i czarne łatwo wygrywają], b4—b3!! [Jedyna droga do wygranej] 7. c2—c3† [Po 7. c×b białe przegrywają jeszcze prędzej, gdyż tracą opozycję], Kd4—e4 8. Kd2—e2, Ke4—f4 9. Ke2—f2, Kf4—g4 [teraz okazuje się, dlaczego czarne grały uprzednio pionem g tylko do g5 i powstrzymywały się od dalszego marszu tym pionem] 10. Kf2—f1, Kg4—g3. 11. Kf1—g1, g5—g4 12. Kg1—f1, Kg3—h2 13. Kf1—f2 Kh2—h1! [oczywiście nie 13... g3, bo nastąpi 14. Kf3 i białe wygr.] 14. Kf2—g3, Kh1—g1 15. Kg3×g4 Kg1×g2 i białe poddały się.

Matematycznie precyzyjna gra Rubinsteina w tej końcówce wzbudziła w Budapeszcie ogólny podziw.

WIADOMOŚCI

Budapeszt.

W dniu 17 września zakończył się tu turniej ku uczczeniu pamięci Szena. Zgromadził on cały szereg rutynowanych mistrzów z Capablancą na czele. Nie zadziwimy się też, że cały ten turniej odbył się pod zna-

kiem Capablanki, który grał w tym turnieju bardzo pewnie. Wogóle cały turniej był bez specjalnych niespodzianek. Pierwszą nagrodę zdobył Capablanca, uzyskując $10\frac{1}{2}$ p. z 13 partji. Grał równo i niewiele partji remisował. Na drugim miejscu utrzymał się Rubinstein, mając punkt mniej niż Capablanca. Zajął on swoje miejsce, gra jego wolna była od niepewności i nerwowości, a rozgrywanie końcówek stało na najwyższym poziomie mistrzowskim. Takie wygranie końcówki, jak w partji z Brinckmannem należy do wyjątków. Trzecia nagroda przypadła Tartakowerowi, który w tym turnieju unikał grania na remis, dlatego to może przegrał on trzy partje z Vajdą, Steinerem i Havasim. O pół punkta za trzecim znaleźli się Thomas i Vajda, osiągając $7\frac{1}{2}$. Grali oni lepiej niż się spodziewano, dystansując Steinera 7 p., Collego i Havasiego po $6\frac{1}{2}$ p., którzy zamknęli grupę nagrodzonych. Na pierwszym miejscu między nienagrodzonymi znalazł się nasz mistrz Przepiórka, który po bardzo dobrym starcie (remis z Rubinsteinem i Capablanką, oraz wygrana ze Steinerem) odpadł pod koniec, przegrywając z ostatnimi. Poza nim znaleźli się Canal i Monticelli po $5\frac{1}{2}$ p., Van den Bosch $4\frac{1}{2}$ p., Brinckmann 4 p., i Prokiesz $2\frac{1}{2}$ p. Kierownikiem turnieju był G. Maroczy. Ciekawem jest mała ilość partji remisowych 29 z 91! więc mniej niż $\frac{1}{3}$ ogólnej liczby partyj.

Rogaszka Slatina

Tegoroczny turniej w jugosłowiańskim kąpielisku nie należał do najlepiej obsadzonych imprez tegorocznych, pomimo tego, iż grali tu Rubinstein, Maroczy, Canal, Grünfeld, Przepiórka i Sämisch. Tutaj zdecydowanie od pierwszej chwili na czoło turnieju wyszedł Rubinstein, który nie pozwolił sobie wydrzeć prowadzenia i zakończył turniej jako pierwszy, osiągając $11\frac{1}{2}$ p. Gra jego była pomysłową, oparta na rozważnej grze pozycyjnej, dlatego to może przegrał tylko jedną partję z Takacsem. Drugą nagrodę zdobył Flohr $10\frac{1}{2}$ p., obywatel polski, stałe mieszkający w Pradze Czeskiej. Jest to pierwsza niespodzianka turnieju. Gra on pomimo młodego wieku (20 lat) silnie, jakkolwiek brak mu jeszcze rutyny i stylu. Trzecią nagrodę podzieliło całe towarzystwo, składające się z mistrza Maroczego, Takacsa i młodego zawodnika jugosłowiańskiego Pirca, po 10 p. Pirc jest drugą niespodzianką turnieju. Szóstą nagrodę zdobył Przepiórka $9\frac{1}{2}$ p. który grał już lepiej niż w Budapeszcie. Do ostatniej chwili miał on szansę na wyższą nagrodę, ale ostatecznie przegrana z bardzo słabym Singerem, pogrzebała te nadzieje. Za nim znaleźli się rutynowani mistrzowie: Canal i Grünfeld po 9 p. (Siódma i ósma nagr.) Grali oni nierówno i dało się zauważyć u nich pewne przemęczenie wskutek ciągłej gry. (Karlsbad, Budapeszt), po dziewiątą nagrodę otrzymał Brinckmann 8 p. Dalsze miejsca zajęli: Sämisch $7\frac{1}{2}$ p., Hönlinger $6\frac{1}{2}$ p., König 6 p., Dr. Geiger $5\frac{1}{2}$ p., Dr. Singer 3 p., Joanovic, Rozic po 2 p.

Kanada.

Wielokrotny zwycięzca mistrzowskich turniejów M. Fox zdobył znowu

mistrzostwo Kanady w wielkim stylu, pozostawiając daleko za sobą resztę zawodników.

St. Claude.

Mistrzostwo Francji zdobył André Chéron znany teoretyk i kompozytor studjów. Osiągnął on tytuł mistrzowski po raz trzeci, uzyskując $7\frac{1}{2}$ p. z 9 partyj. Dalsze nagrody zdobyli: Gromer $6\frac{1}{2}$ p., Barthelemy, Bethéder i Gibaud $6\frac{1}{2}$ p.

Haga.

Tegoroczny mecz szachowy między Westfalją a Holandją zakończył się zwycięstwem Holandji w stosunku 61:51.

Barcelona.

Mistrzowski turniej z okazji wystawy zakończył się w połowie października. Z pośród mistrzów międzynarodowej klasy brali udział Capablanca, Tartakower, Colle, Monticelli, Yates. Turniej obliczony był na 15 graczy.

Pierwszą nagrodę zdobył w nadzwyczajnym stylu Capablanca, remisując tylko jedną partję, wygrywając wszystkie pozostałe, więc $13\frac{1}{2}$ p. z 14! Na drugim miejscu znalazł się dr. Tartakower $11\frac{1}{2}$ p., trzecim był Colle 11 p., który w tym turnieju powrócił do swej dawnej formy. Czwartą i piątą nagrodą podzielili się włoski mistrz Monticelli i hiszpański zawodnik Dr. Rey po $8\frac{1}{2}$ p. Wynik ten stawia Reya w rzędzie najlepszych graczy hiszpańskich. Szóstą nagrodę zdobył Golmayo 8 p., znany już z haskiej olimpiady, gdzie zajął wysokie miejsce. Siódmym dopiero był znany mistrz angielski Yates $7\frac{1}{2}$ p., a ostatnie nagrody podzielili panna Menchik i L. Vilardebo, uzyskując 7 p. Wszystkie dalsze miejsca zajęli zawodnicy krajowi: Marin, znany kompozytor i Soler po 5 p., Ribera $4\frac{1}{2}$ p., Dr. Aguilera i Font 3 p. Listę zawodników zamknął Dr. Torres z dwoma punktami.

Dwie ciekawe partje z tego turnieju w opracowaniu Dr. Tartakowera podamy w następnym numerze.

Wenecja.

Od dnia 24 września do 4 października trwał tu międzynarodowy turniej szachowy, urządzony z okazji obrad F. I. D. E. W turnieju tym brali udział czesi, węgry, szwajcarzy, niemcy i włosi. Pierwszą nagrodę zdobył przedstawiciel Czechosłowacji Pitschak $8\frac{1}{2}$ p., przegrywając jedynie jedną partję do współrodaka Rejfira. Druga nagroda przypadła Ahuesowi, oficjalnemu mistrzowi niemieckiemu, który potwierdził ogólne mniemanie o wysokiej swej klasie gry. O pół punktu za drugim znaleźli się trzej silni zawodnicy: Hellman (Włochy), Naegeli (Szwajcarja) i Rejfir (Czechosło-

słowacja), zdobywając po $7\frac{1}{2}$ p. Są to wszyscy gracze o ustalonej reputacji, wszyscy zajmują zawsze dobre miejsca w lokalnych turniejach. Szóstym był znany włoski mistrz Rosselli $6\frac{1}{2}$ p. Dalsze miejsca zajęli Romi $5\frac{1}{2}$ p., Patay i Szabados 5 p., Norcia $2\frac{1}{2}$ p., Marotti $1\frac{1}{2}$ p. i Pontini 1 p.

San Remo.

W roku przyszłym między 15 stycznia a 4 lutym jest tu projektowany wielki turniej międzynarodowy pod protektoratem Fide. Zaproszonych będzie 16 zawodników, w tem zapewniono sobie współdziałanie mistrza świata Alechina. Ustanowiono 5 nagród w kwocie: 10.000, 6.000, 4.000, 3.000, 2.000 lirów. Nienagrodzeni otrzymają po 100 lirów za punkt.

Göteborg.

W turnieju północnego związku szachowego, do którego należą: Szwecja, Norwegja i Danja, wyszedł zwycięzcą G. Stahlberg $7\frac{1}{2}$ p. Drugim był Lundin 6 p. Obaj ze Szwecji. Trzecią i czwartą nagrodę podzielili Karlin i Kinnmark $5\frac{1}{2}$ p. Dalsze miejsca zajęli: Anderson, Jonsson i Czernow $3\frac{1}{2}$ Hansen, Olsson $2\frac{1}{2}$ p. oraz Cristoffersen 2 p.

Warszawa.

W gimnazjum męskim pod wezw. Św. Wojciecha odbył się turniej szachowy o mistrzostwo szkoły za rok 1928/29 z inicjatywy Prof. Krysińskiego, pod protektoratem p. inspektora szkoły Bogdanowicza.

Wzięło w nim udział 21 uczestników. Mistrzem szkoły został Stroński, osiągając 18 p. Drugim był Różewicz, trzecim Cieślak. Wszyscy uczniowie 8 klasy.

Moskwa.

Mistrzem związkowym został Werliński, zdobywając $3\frac{1}{2}$ p. Drugim był Freiman, trzecim Kan.

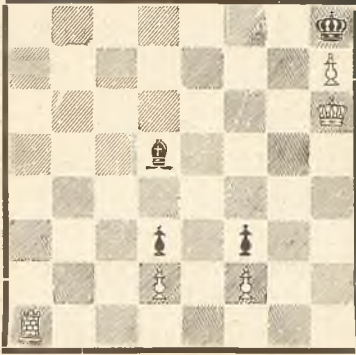
Haga

Stan meczu o mistrzostwo świata po 20 partjach wykazuje przewagę Alechina, który wygrał 9 partji, przegrał 5 i zremizował 6. 21. partja jest przewana w pozycji wygranej dla mistrza świata.

DZIAŁ ZADAŃ

pod redakcją M. WRÓBLA

L: 311 Dr. L. N. de JONG
Holandia
(Oryginalne)



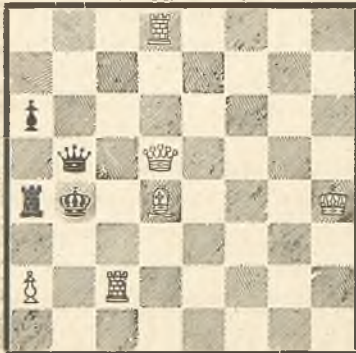
Mat w 5 posunięciach

L: 312 A. P. GULAJEW
Rosja
(Oryginalne)



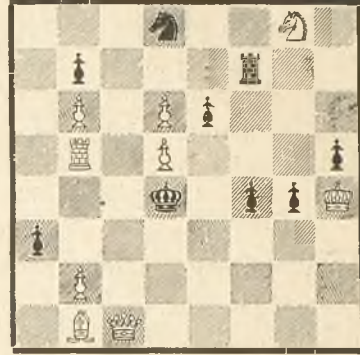
Mat w 3 posunięciach

L: 313 J. SMUTNY
Czechosłowacja
(Oryginalne)



Mat w 3 posunięciach

L: 314 Th. C. HENRIKSEN
Norwegia
(Oryginalne)



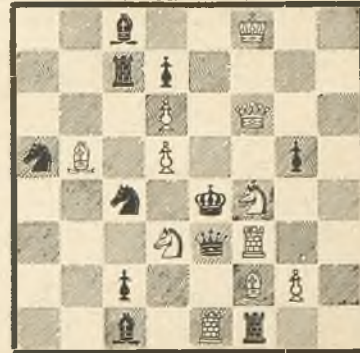
Mat w 3 posunięciach

L: 315 S. S. LEWMANN
Rosja
(Oryginalne)



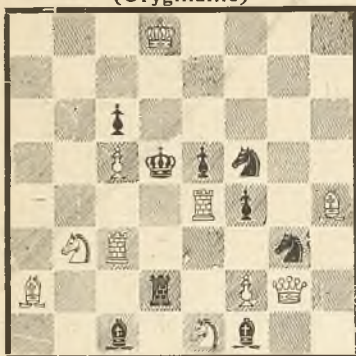
Mat w 2 posunięciach

L: 316 E. SALARDINI
Włochy
(Oryginalne)



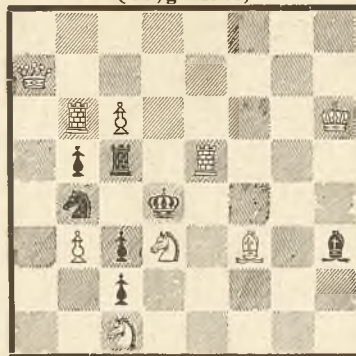
Mat w 2 posunięciach

L: 317 A. BRILL
Lwów
(Oryginalne)



Mat w 2 posunięciach

L: 318 G. JORDAN
Holandia
(Oryginalne)



Mat w 2 posunięciach

L: 319 T. Horak
I-II n. Polski Zad. 1929



Samomat w 2 pos.

L: 320 M. Wróbel
I-II n. Polski Zad. 1929



Samomat w 2 pos.

L: 321 F. Wolański
spec. n. Polski Zad. 1929



Samomat w 2 pos.

Konkurs zadaniowy na samomaty dwuchodowe rozpisane przez Redakcję Polskiego Zadaniowca był stosunkowo niezłe obesłany. Brało w nim udział 20 zadań.

Sędzia S. Limbach ze Lwowa przyznał I-II nagrodę ex aequo zadaniom T. Horaka i M. Wróbla, zaś specjalną nagrodę za najlepszy samomat typu Fata Morgana E. Wolańskiemu. 1. wzmiankę zaszczytną otrzymał N. Schächtera 2. Wolański.

Ocena zadań przez sędziego konkursu.

L: 379 T. Horak. Ekonomiczne zadanie z dwoma samozamknięciami Wf3, Pg5 i przesłoną Sf3 mające za temat „taniec wśród mieczów”.

Cichy wstęp daje czarnemu Królowi wolne pole. Piękna praca daje chlubne świadectwo autorowi.

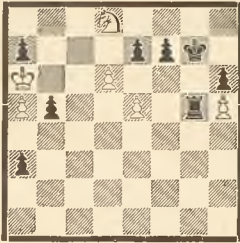
L: 320. M. Wróbel. Trudny wstęp z ciekawymi odmianami, z których szczególnie ładne są odmiany po $K \times d4$ i po $H \times d4$, tworzące grę główną. Dobra praca!

L: 321. E. Wolański.

Zadanie „Fata-Morgana” o dobrych matach zamiennych. Po odmianie $G \times b7$ przedgra z grą tworzy symetryczne echo.

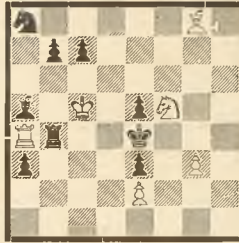
STUDJA

L: 17 A. Troitzki
1 n. Szach. Listok 1928/II



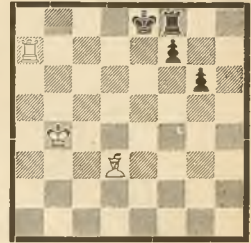
Remis

L: 18 A. Gurwicz
2 n. Szach. Listok 1928 II



Remis

L: 19 J. Hasek
Revista de sah 1929 .



Białe wygrywają

Polska Zachodnia ogłasza konkurs narodowy na trzychódki na pamiątkę 25. lecia zdobycia tytułu mistrzowskiego przez D. Przepiórkę.

Zadania pod godłem na djagramach w dwóch egzemplarzach przesyłać należy do Red. Polski Zachodniej Katowice Kopernika 14 do 31/XII. 29 r.

Na drugiej stronie djagramu należy podać rozwiązanie. Na jednym djagramie podać nazwisko i adres i zamknąć w kopercie. Całość w drugiej kopercie z uwagą „konkurs im. Przepiórki”.

Nagrody I—40 zł., II—30 zł., III—25 zł. i 3 pochwały, oraz specjalna nagroda 15 zł. za najlepszą pracę śląską. Sędzia D. Przepiórka.

Rozwiązania

L: 248. S. Limbach 1. d8S!, uboczne 1. d8H.

L: 249. I. Kopa 1. Kd3!

L. 250. Dr. E. Palkoska. 1. Kb7! ∞ 2.Se6!, d2 2. Se2, Gf3 2. Sf3. Świetny wstęp, bardzo dobra groźba prowadzi do jednolitej, choć trochę monotonnej gry.

L. 251. M. Havel. 1. Ge8! ∞ 2. Gf7!, Wc3 2. Sb3†, Sb3 2. Se4† Dobry mechanizm, groźba oryginalna i gra zadawała. Niestety uboczne rozwiązania psują kompozycję 1. Hc8† Kd5 2. He6† i Sb3† 1. Hd7 Kd5 2. He6†, Kc4 2. Hb5† oraz 1. Se4† Sxe4 2. He4! Po Hf5? nastąpi oczywiście e5! bez mata. Celem usunięcia uboczności prosi autor o przedstawienie gońca z a4 na d7. Rozwiązanie Gd7—e8.

L; 252. V. Marin. 1. Sd6! Wxd6 2. Hd5!, Sf4 2. He5!, Trzy wzorowe maty z dobrą grą strategiczną i uwolnieniem białego piona. W pierwszym warjancie zamiana mata po szachu.

L: 253. I. Katko. 1. Gd7 W ∞ 4 2. W,G,P.×W, c6, b6, a6 2. Kc7, b7, a7. Żywo założone tematowe zadanie o wielkiej ilości ruchliwych odmian.

L: 254: G. J. Nietvelt. 1. Kg8. Główną grę stanowią dwa uwolnienia linii przez c5 i c6 prowadzące do różnych matów.

L: 255. M. Barulin. 1. Se2! Uwolnienie czarnej figury, która z kolei uwalnia białą, samozamknięcie na polu e5. Uboczne przez Sb5.

L: 256. Z. Zilahi. 1. Hd5.

L: 257. J. Opdenoordt. 1. Gf2. Wzajemne przesłony na polu f4 połączone z mechanizmem półzwiązania. Obok podajemy pokrewne ideowo zadanie. Niemeijer i Sichberger II—III n. Eskilstuna Kuriren 1919 B. Kd1, Ha4, Wf1, Gh6, Sb2, e2 Pd3(7) Cz: Kd3, Wf7, g5, Ga7, b7 Sf4, Pa6, b3 e7. (1) 1. Hd7.

L: 258. A. N. Lebedew. 1. Wa5. Dwukrotne uwolnienie We5 Uboczne Hd3† Po 1. Sc7 nastąpi Wd5!!

L: 259. R. Cofman. 1. Ha2! Wstęp oddaje pole e5, gra główna oparta na samozwiązaniu obu czarnych wież na polu f3.

W konkursie rozwiązańowym stan przedstawia tabela.

	248	249-250	851	252-43	254-158	257-59	Suma
Maximum punktów (123)	6	5	12	6	8	8	168
M. Berlant (113)	3	5	6	6	8	6	147
E. Arłamowski (101)	3	5	3	6	6	2	126
W. Sieradzan (68)	3	2	3	3	6	6	91
„Ignotus“ (60)	3	2	—	—	6	4	75
Klamrzyński (32)	3	2	3	3	6	—	49
„Zawisza“ (36)	3	2	—	—	6	2	49
„Taki sobie“ (31)	—	2	—	—	4	6	43
R. Szymański —	3	5	3	3	6	2	22
Z. Boryszewski —	—	—	3	6	4	—	13

„ŚWIAT SZACHOWY“ można nabywać w kioskach i księgarniach.

Wydawnictwo Warszawskiego Towarzystwa Zwolenników Gry Szachowej.

Drukarnia „SIŁA“ Warszawa, Marszałkowska 71, tel. 334-48.

CHOROBY WĄTROBY—KAMIE ŻÓŁCIOWE

CHOROBY PRZEMIANY MATERJI

LECZĄ:

ZIOŁA CHOLEKINAZA

H. NIEMOJEWSKIEGO

WARSZAWA

NOWY-ŚWIAT 5, Tel. 504-96.

OBJAWY KAMIENI ŻÓŁCIOWYCH

początkowe: Ból w bokach i dołku podsercowym (gdzie schodzą się żebra). Pobolewanie w wątrobie, skłonność do obstrukcji. Język obłożony. Gorycz i niesmak w ustach. Odbijanie gazami. Wzdęcie i burczenie w kiszkiach. Bóle i zawroty głowy.

podczas ataków: w dołku i wątrobie silny ból, który się rozchodzi ku stronie tylnej— w pasie — krzyżu i sięga aż pod łopatki. Wzdęcie brzucha, rozsadzanie żeber, parcie na kiszkię stołcową. Niekiedy wymioty żółcią. Zimne poty. żółtaczką.

Blizsze szczegóły kuracji w broszurze
D-ra med. T. Niemojewskiego.

WYROBY ARTYSTYCZNE MENNICY PAŃSTWOWEJ

Plakiety == Medale == Żetony
w bronzie, srebrze i złocie

Nadają się szczególnie jako nagrody sportowe,
zwiazkowe, turniejowe,

CENY OD 2 ZŁ.

CENY OD 2 ZŁ.

Warszawa, Krakowskie-Przedmieście 50.