

CHOROBY WĄTROBY — KAMIENIE ŻÓŁCIOWE

CHOROBY PRZEMIANY MATERJI

LECZĄ

Z I O Ł Ą

CHOLEKINAZA

H. NIEMOJEWSKIEGO

WARSZAWA

NOWY-SWIAT 5. TELEFON 504 96.

OBJAWY KAMIENI ŻÓŁCIOWYCH

początkowe: Ból w bokach i dołku podsercowym (gdzie schodzą się żebra). Pobołowanie w wątrobie, skłonność do obstrukcji. Język obłożony. Gorycz i niesmak w ustach. Odbijanie gazami. Wzdęcie i burczenie w kiszkach. Bóle i zawroty głowy;

podczas ataków: w dołku i wątrobie silny ból, który się rozchodzi ku stronie tylnej — w pasie — krzyżu i sięga aż pod łopatkę. Wzdęcie brzucha, rozsadzanie żeber, parcie na kışkę stolcową. Niekiedy wymioty żółcią. Zimne poty, żółtaczka.

Bliższe szczegóły kuracji w broszurze D-ra med. T. Niemojewskiego.

Księga Kongresowa Kecskemét

opracowana przez

Dr. Aljechina, H. Kmocha, G. Maroczego i A. Nimcowicza

do nabycia

w Administracji „ŚWIATA SZACHOWEGO“

CENA 16 złotych.

CENA 16 złotych.



627 or
14

ŚWIAT SZACHOWY

ORGAN POLSKIEGO ZWIĄZKU SZACHOWEGO

Redaktor **D. PRZEPIÓRKA**

Redakcja i Administracja: Warszawa, Wierzbowa 8, w lokalu Warszawskiego Tow. Zwoleńników Gry Szachowej, tel. 82-13.

Prenumerata kwart. 3 zł. półrocz. 6 zł. rocz. 12 zł. zagr. 14 zł.

Numer pojedynczy 1 zł. 20 gr. Konto Czekowe P. K. O. 16.551.

Redakcja czynna w poniedziałki i piątki od godz. 7 do 10 wiecz.

O grze i Końcówkach wieżowych

przez **RUDOLFA SPIELMANNA**

(Echiquier, Grudzień 1929).

(Ciąg dalszy).

ROZDZIAŁ III.

Pouczające błędy.

W niniejszym rozdziale pokazemy różnego rodzaju błędy, mające wszelkie pozory racji; bytu. Niektóre, na pozór dobre posunięcia, okażą się złemi, gdyż grzeszą przeciw kardynalnym zasadom strategicznym. Niżej przytoczone przykłady mogą otworzyć nowe horyzonty, jeżeli chodzi o właściwą i energiczną grę w tych końcówkach.

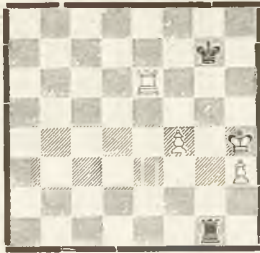
Jako pierwszy przykład podaję końcówkę z partji Schlechter — Dr. Tarrasch z match'u w Kolonji 1911 r.

Odnajdziemy tu te same charakterystyczne dane co i w ostatnim przykładzie poprzedniego rozdziału (W+p.f+p.h przeciwko W) i wiemy już, że właściwa bronía prowadzi do nierozegranej. A jednak Dr. Tarrasch partję przegrał. Schlechter twierdził, że w tej pozycji wygrana jest pewna i że wykrył sposób wygrania. Jednak udało mi się udowodnić, że Dr. Tarrasch popełnił dwa poważne błędy; po pierwszym można się było jeszcze bronić, po drugim nadzieja na ocalenie partji znikła.

Końcówka była następująca:

Turniej w Kolonii 1911 r.

Dr. Tarrasch



Schlechter

1. We6—e3 —
 Aby uwolnić Króla przez Wg3.
 1. — Kg7—f6
 2. We3—g3 Wg1—a1
 3. Kh4—g4 Wa1—a8
 4. Wg3—b3 —

Po 4. h4 — pozycja byłaby ta sama co i w partji Marshall—Rubinstein na str. 165 Nr. 11. 1929 r.

4. — Wa8—g8†
 5. Kg4—f3 Wg8—g1
 6. Wb3—b6† Kf6 f5
 7. Wb6—b5† Kf5—f6
 8. Wb5—b8 —

Widać, że białe grają bez planu, gdyż inaczej zagrałyby w 6-em posunięciu Wb8.

8. — Wg1—f1†
 9. Kf3—g4 Wf1—g1†
 10. Kh4—h5 Wg1—g7?

Pierwszy błąd! Wieża rezygnuje bez żadnego przymusu z korzyści swojej początkowej pozycji aby zawiązać walkę na krótkim dystansie, zamiast działać z oddali; przytem odbiera Królowi ważne pole. Właściwe posunięcie było 10... Kf7! poczem Król białych jest znów blokowany na linii h; utrzymanie Króla czarnych na placu boju, t. j. na linjach f—h było zapewnione.

11. Wa8—f8†! —

Fatalny szach, który zmusza Króla do porzucenia terenu walki.

11. — Kf6—e7
 12. Wf8—f5 Ke7—e6
 13. Wf5—g5 Wg7—h7†?

Ten drugi błąd gubi partję, gdyż teraz Król białych wchodzi w grę. Należało grać 13... Wf7! i partję jeszcze można było ocalić. Jeżeli 14. Kg4, Wa7; jeżeli 14. Wg4, Kf6; jeżeli 14. Kg6, W×f4; 15. Wg1, Wf6†!; 16. Kg7 (16. Kg5, Kf7! etc) 16... Wf3; etc i nierozegrana.

14. Kh5—g6! —
 14. Kg4, Kf6 etc. prowadzi do remis.

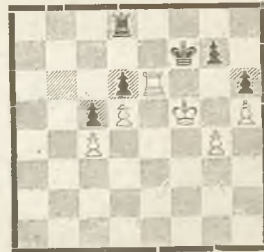
14. — Wh7×h3
 15. Wg5—e5† —

Decydujące stadium.

15. — Ke6—d6
 16. We5—e1 i wygrywa.

O ile jest nierozegrana, a jednak partję się przegrywa — traci się pół punktu. Również, o ile się remizuje wygraną partję uchybienie jest również dotkliwe, choć nie pociąga za sobą faktu przegrania. Następujący przykład tyczy się błędów tego rodzaju.

Z turnieju w Koburgu 1904 r.



Mając figurę dobrze ulokowaną, należy starać się powiększyć jej siłę działania w danej pozycji, Gdy to okaże się niewykonalnem, dopiero wtenczas można myśleć o wycofaniu na inne miejsce. W wyżej podanym przykładzie białe wygrywały łatwo, gdyby otworzyły poprzeczną linię dla swojej wieży:

1. g5! h×g; 2. K×g5, Wd7; 3. h6, g×h†; 4. W×h6, Kg7 (jeżeli 4... Wd8; 5. Wh7† potem Kg6. etc.) 5. Wf6 i wygr. Otwarcie poprzecznej linii dla wieży decyduje, gdyż odcina ona Królowi czarnych punkt f6 i pozwala swemu Królowi dojść do e6. Czarne broniłyby się względnie najlepiej przez 5... Wa7! potem Wa4, lecz partja byłaby nie do uratowania.

Zamiast pójść tą drogą, białe zagrały nielogicznie:

1. We6—e1 —

Zapewne w celu zajęcia linii a, ale to pozwala przeciwnikowi skutecznie dywersję, która go ocala:

1. — Wd8—f8!!

Grozi g6†!! co zmusza białe do Kf4, gdyż inaczej, po Kg7†, w połączeniu z We8† tracą wieżę. Czarna wieża za jednym zamachem odzyskuje całą siłę działania i nierozegrana jest już widoczna. Po 2. We6 następuje 2... Kg8† i jeżeli 3. Kg6, Wf4!, a po 3. Ke4 następuje Wf6! Jeżeli 2. Wa1 czarne przeprowadzają swoją groźbę: 2... g6†! 3. h×g† (jeżeli 3. Kf4, Kf6 i po 3. Ke4, We8† etc.) 3... Kg7†; 4. Ke6, Wf6†; 5. Kd7, K×g6; 6. Wa6, Kg5; 7. W×d6, Wf4 etc.

W partji białe spróbowały jeszcze g4 — g5, lecz napróżno. Partja zakończyła się nierozegraną.

(Dalszy ciąg nastąpi).
tłum. K. Michałowski.

PARTJA Nr. 233

(Turniej w Rogaszcze Slatinie).
Indyjska.

Białe:	Czarne:
D. Przepiórka.	E. Canal.
1. d2—d4	Sg8—fb
2. Sg1—f3	b7—b6

3. g2—g3	Gc8—b7
4. Gf1—g2	c7—c5
5. e2—e3	—

Częściej grywają w tej pozycji 5. 0—0 lub 5. dc. Kmoch w „Nachtrag zu Bilguers Handbuch“ uważa posunięcie w partji za pozycyjnie nieuzasadnione, mojem zdaniem niesłusznie, gdyż zawiera ideę podtrzymania centrum i operowania na skrzydłach.

5. —	g7—g6
6. b2—b3	Gf8—g7
7. Gc1—b2	0—0
8. 0—0	d7—d6
9. c2—c4	Sb8—d7
10. Sb1—d2	Hd8—c7
11. d4—d5!	—

Białe zamykają przekątną gońca b7 i otwierają przekątną dla własnego gońca na b2. Oprócz tego pion na d5 wywrze pewien nacisk na pozycję czarnych.

11. —	b6—b5
12. Hd1—c2.	b5—b4

Po 12... bc pion c4 będzie wprawdzie trochę słaby, ale z tego momentu czarne nie będą w stanie wyciągnąć żadnych korzyści.

13. a2—a4! —

Białe chcą atakować na skrzydle królewskim i zawczasu zabezpieczają się przed marszem czarnego piona a7 aż na a3 (O ile czarne nie biją en passant).

13. — b4×a3

Czarne znowu nie chcą czekać bezczynnie na atak i stwarzają słabego piona b3, licząc na to, że będą mogły kontratakować na skrzydle hetmańskim.

14. Wa1×a3... Wf8—b8

Konsekwentnie, ale niedobre Pion b3 nie jest wcale słaby

15. e3—e4	Gb7—c8
16. h2—h3	—

Uniemożliwiając na przyszłość zajęcie pola g4 przez jakąkolwiek czarną figurę.

- | | |
|------------|--------|
| 16. — | Sf6—e8 |
| 17. Gb2×g7 | Se8×g7 |
| 18. Wf1—e1 | f7—f6 |
| 19. Sf3—h2 | Sd7—f8 |
| 20. f2—f4 | g6—g5 |

Czarne mają strategicznie przegraną partję i szukają sposobów wprowadzenia swoich figur do gry.

- | | |
|------------|--------|
| 21. f4×g5 | f6×g5 |
| 22. Sh2—f3 | g5—g4 |
| 23. h3×g4 | Gc8×g4 |
| 24. e4—e5! | Sf8—g6 |

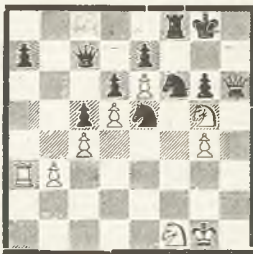
Oczywiście 24... de osłabiłoby do reszty pozycję czarnych.

- | | |
|------------|---------|
| 25. e5—e6 | Wb8—f8 |
| 26. Sf3—g5 | Gg4—f5 |
| 27. Gg2—e4 | Sg6—e5 |
| 28. Wel—f1 | Gf5—g6 |
| 29. Ge4×g6 | Wf8×f1† |
| 30. Sd2×f1 | h7×g6 |
| 31. Hc2—e4 | — |

Gdyby białe odrazu zajęły hetmanem linję h nastąpiłoby Sh5. Zapomocą manewru w partji białe uniemożliwiają tę obronę.

- | | |
|------------|--------|
| 31. — | Wa8—f8 |
| 32. g3—g4 | Sg7—e8 |
| 33. Hc4—h1 | Se8—f6 |
| 34. Hh1—h6 | — |

Czarne poddały się.



Czarne są bezbronne wobec groźby przerwania wieży na linję h zapomocą b3—b4 i Wh3, czy też Wa2 i Wh2.

PARTJA Nr. 234

Turniej ku pamięci Trebitscha
1929 r.

Białe:
S. R. Wolf

Czarne:
J. Lokvenc

Sycylijska.

- | | |
|----------|-------|
| 1. e2—e4 | c7—c5 |
| 2. d2—d3 | — |

Jest to system wielokrotnie już stosowany z powodzeniem.

- | | |
|---|-------|
| — | e7—e6 |
|---|-------|

Godną uwagi jest tu gra z partji Wolf — Dr. Gruber z tego samego turnieju 2... d5 3. Sd2, e5 4. Sgf3, Sc6 5. Ge2, Sf6 6. 0—0, Ge7 7. e×d, S×d5 8. Sc4, Gf6 9. a4, 0—0 10. Wel, We8 11. Gf1, Hc7 12. c3, Gf5 z lepszymi widokami dla czarnych.

- | | |
|----------|--------|
| 3. f2—f4 | Sg8—f6 |
|----------|--------|

Jeżeli 3... d5 to nastąpi 4 Sd2, Sc6 5. c3, d×e (Sf6 6. e5 i Sf3) 6 d×e, e5 7. f5! itd. Nimcowicz polecał w roku 1924 3... d5 4. Sc3, lub 4. Gd2, lub 4. Sf3.

- | | |
|-----------|-------|
| 4. Gf1—e2 | d7—d5 |
| 5. e4—e5 | — |

Słabszem okazałoby się 5. Sd2 z powodu 5... Sc6 6. e5, Sd7 7. c3, f6 8. e×f, S×f6! 9. Sdf3, Hb6 itd.

- | | |
|-----------|--------|
| 5. — | Sf6—d7 |
| 6. Sg1—f3 | Sb8—c6 |
| 7. c2—c3 | Gf8—e7 |
| 8. 0—0 | — |

Grając 8. d4, Hb6 mogłyby białe uzyskać wyrównanie, jak w partji H. Wolf — Grünfeld Cieplice Trenczyńskie 1922.

- | | |
|----------|-------|
| 8. — | 0—0 |
| 9. d3—d4 | f7—f6 |

W partji S. R. Wolf — Spielmann Wiedeń 1929 nastąpiło 9... Hb6 10 Kh1, f6 11. b3 itd. z przewagą białych.

- | | |
|------------|-------|
| 10. Kgl—h1 | a7—a6 |
|------------|-------|

Także i ten ruch nie zmienia stanu rzeczy. Białe w końcu uzyskały lepszą pozycję, ponieważ czarne nie zdecydowały się w debjucie na jakiś jednolity system gry.

- | | | |
|-----|--------|--------|
| 11. | a2—a4 | b7—b6 |
| 12. | Gc1—e3 | Kg8—h8 |
| 13. | Sb1—d2 | Wf8—g8 |
| 14. | Wf1—g1 | Sd7—f8 |
| 15. | Ge2—d3 | Gc8—d7 |
| 16. | Hd1—e2 | — |

Atakuje bezpośrednio piona a6.

- | | | |
|-----|--------|--------|
| 16. | — | c5—c4 |
| 17. | Gd3—c2 | Gd7—e8 |
| 18. | g2—g4! | — |

Broni się przed ruchem Gg6, przygotowując równocześnie atak na skrzydle królewskim.

- | | | |
|-----|--------|--------|
| 18. | — | f6×e5 |
| 19. | d4×e5 | Sf8—g6 |
| 20. | Sf3—d4 | Hd8—c8 |

Oczywiście na S×d4 nastąpi c×d4.

- | | | |
|-----|--------|--------|
| 21. | Sd2—f3 | Ge8—d7 |
| 22. | He2—g2 | Wg8—d8 |

Białe groziły G×g6, h×g Hh3†

- | | | |
|-----|--------|---|
| 23. | Hg2—g3 | — |
|-----|--------|---|



Tutaj wygrywało natychmiast 23. G×g6, h×g6 24 f5! i czarny nie może bić na f5, gdyż otwarta linja g prędko rozstrzygnęłaby partję

- | | | |
|-----|--------|--------|
| 23. | — | Hc8—b7 |
| 24. | f4—f5 | Sg6—f8 |
| 24. | Sd4×c6 | Gd7×c6 |
| 26. | Ge3—d4 | Kh8—g8 |

Czarny zmuszony był do odwrotu i ma ciągle jeszcze gorszą partję.

- | | | |
|-----|--------|--------|
| 27. | h2—h4 | Gc6—e8 |
| 28. | Wg1—f1 | b6—b5 |
| 29. | a4—a5 | b5—b4 |
| 30. | f5—f6 | g7×f6 |
| 31. | e5×f6 | Ge7—d6 |
| 32. | Sf3—e5 | Ge8—f7 |

Koniecznienie gdyż groził mat przez f7†, G×f7 34. S×f7!, G×g3 35. Sh6 i mat!

- | | | |
|-----|---------|------------|
| 33. | Wa1—e1 | Sf8—d7 |
| 34. | Hg3—g2 | Sd7×e5 |
| 35. | Gd4×e5 | Hb7—c7 |
| 36. | Hg2—d2 | Kg8—f8 |
| 37. | Hd2—h6 | Kf8—e8 |
| 38. | Gc2—a4† | Wd8—d7 |
| 39. | Hh6×h | i wygrywa. |

Uwagi E. Grünfelda specjalnie dla Świata Szachowego.

PARTJA № 235

Turniej ku pamięci Trebitscha 1929

Białe:

Czarne:

B. Hönlinger

S. Beutum

- | | | |
|----|--------|--------|
| 1. | d'—d4 | Sg8—f6 |
| 2. | Sg1—f3 | — |

Silniejszym jest c4, gdyż po 2. Sf3 mogą czarne przez 2... d5 3. c4, c5! 4. c×d i t. d. zmniejszyć widoki zwycięstwa białych.

- | | | |
|----|-------|-------|
| 2. | — | e7—e6 |
| 3. | c2—c4 | d7—d5 |

Równie pewną obroną jest 3... b6 i 4... Gb7.

- | | | |
|----|--------|--------|
| 4. | Gc1—g5 | Sb8—d7 |
| 5. | e2—e3 | Gf8—e7 |
| 6. | Sb1—c3 | 0—0 |
| 7. | Wa1—c1 | c7—c6 |

W Wiener Schachzeitung 1929 r. str. 59 podaje Knoch grę, która daje przewagę białym: 7... d×c 8. G×c4, a6; 9. 0—0, b5; 10. Gd3, c5! 11. G×f6; S×f6; 12. d×c, G×c5; 13. S×b5? G×e3; 14 f×e, a×b; 15. Hb3.

W czternastej rundzie tego samego turnieju, grając czarnemi dałem sposobność teretykowi Knochowi do uzupełnienia swej analizy grając 15... b4! czego

użył poraż pierwszy Godai w partji z Hönlingerem w 1927 r. Ruch ten daje lepszą grę czarnym, ale w sposób niespodziewany zdecydował się mój przeciwnik na ruch Pillsburego 13. Se4! poczem po 13... Ge7 14. S×f6†, G×f6 15. Hc2, g6! 16. Wfd1, Hb6 partja po kilku posunięciach na propozycję Kmocha została uznana za remis.

8. Gf1—d3! —

8. Hc2, Se4! prowadziłyby do wyrównania.

- | | | |
|-----|--------|--------|
| 8. | — | d5×c4 |
| 9. | Gd3×c4 | Sf6—d5 |
| 10. | Gg5×e7 | Hd8×e7 |
| 11. | 0—0 | Sd5×c3 |
| 12. | Wc1×c3 | e6—e5 |
| 13. | d4×e5 | — |

O wiele lepszym jest 13. Hc2! Wymiana bowiem na e5 ułatwia wielce obronę.

- | | | |
|-----|--------|--------|
| 13. | — | Sd7×e5 |
| 14. | Sf3×e5 | He7×e5 |
| 15. | f2—f4 | He5—f6 |

Najlepszym przypuszczalnie jest 15... He4, poczem biały nie osiąga już żadnej przewagi.

- | | | |
|-----|-------|---|
| 16. | f4—f5 | — |
|-----|-------|---|

W partji Godai—Gottlieb 1928. białe zagrały silniej 16. e4!, Ge6 17. Gd3! itd.

- | | | |
|-----|---|--------|
| 16. | — | Wf8—d8 |
|-----|---|--------|

W księdze kongresowej Kecskemet jest tylko wspomiana gra 16... b5 17. Gd3, Gb7 18 Hf3 (Maroczy—Dr. Nagy)

- | | | |
|-----|--------|---|
| 17. | Hd1—h5 | — |
|-----|--------|---|

Dlaczego nie 17. Wd3 W×d3 (G×f5? 18. W×f5!) 18. H×d3, co utrudnia rozwój czarnej gry? np. 18... b5 19. Gb3, a5 20. e4, a4 21. e5! He7 22. Gc2 itd.

- | | | |
|-----|--------|-------|
| 17. | — | b7—b5 |
| 18. | Gc4—b3 | b5—b4 |
| 19. | Wc3—c2 | — |

Interesującą byłaby gra 19. Wc5, He7 20. f6!, H×e3† (g×f 21. Wf3) 21. Kh1, g6 22. Gf7†!

K×f7 23. H×h7†, Ke8 24. f7 i biały wygrywa, ale czarny w 19. ruchu zagra Ga6!

- | | | |
|-----|---------|--------|
| 19. | — | Gc8—a6 |
| 20. | Wf1—e1? | — |

Teraz biały przegrywa, o wiele lepszym byłoby 20. Wf4, np. 20... He5? 21. Hf7†, Kh8 22. He6, lub też 20... He7 21. Hf3 itd.

- | | | |
|-----|--------|---------|
| 20. | — | Ga6—d3 |
| 21. | Wc2—f2 | c6—c5 |
| 22. | e3—e4 | c5—c4 |
| 23. | e4—e5 | Wd8—e8! |



- | | | |
|-----|--------|---|
| 24. | Hh5—f3 | — |
|-----|--------|---|

Hetman oczywiście nie może być wzięty z powodu W×e1† i Wf1 i mat.

- | | | |
|-----|--------|--------|
| 24. | — | Wa8—d8 |
| 25. | Wel—c1 | Hf6—h6 |

Również 25... Ha6 zapewniało zwycięstwo.

- | | | |
|-----|--------|---------|
| 26. | Wc1—d1 | c4×b3 |
| 27. | Wd1×d3 | b3×a2 |
| 28. | Wf2—f1 | Hh6—b6† |
| 29. | Kg1—h1 | Hb6—a5 |
| 30. | Wd3×d8 | We8×d8 |
| 31. | Wf1—a1 | Ha5×e5 |
| 32. | Hf3—b3 | He5—d5 |
| 33. | Hb3×b4 | Hd5—d1† |
| 34. | Hb4—e1 | Hd1×e1† |
| 35. | Wal×e1 | Kg8 f8 |
| 36. | h2—h3 | Wd8—d2 |

i czarny wygrywa; nastąpiło jeszcze: 37 Kh2, W×b2 38. Wal, Ke7 39. Kg3, Kf6 40. Kf4, W×g2 41. Wc1, Wf2† 42. Kg3, Wc2 43. Wf1, Wb2 44. Wal, K×f5 45. Kh4, Kg6 46. Wg1†, Kh6 47. Wal, Wg2 48. Wg1, g5 i mat.

Uwagi E. Grünfelda specjalnie dla Świata Szachowego.

PARTJA Nr. 236

20 PARTJA MECZU O MISTRZOSTWO ŚWIATA

Hiszpańska

Białe: **Bogolubow**

Czarne: **Alechin**

1. e2—e4, e7—e5 2. Sg1—f3, Sb8—c6 3. Gf1—b5, a7—a6 4. Gb5—
a4, Sg8—f6 5. 0—0, d7—d6 6. c2—c3, Gc8—d7 7. d2—d4, Gf8—e7
8. d4—d5, Sc6—b8 9. Ga4—c2, Gd7—g4 10. c3—c4, Sb8—d7 11. Sb1—
c3, Sd7—f8 12. h2—h3, Gg4—d7 13. Sf3—e1, g7—g5 14. Gc1×g5,
Wh8—g8 15. f2—f4, e5×f4 16. Gg5×f4, Gd7×h3 17. c4—c5, Sf8—g6
18. Gf4—h2, Sg6—h4 19. Gc2—a4†, Ke8—f8 20. Hd1—d2, Wg8—g6
21. Kgl—h1, Wg6×g2 22. Se1×g2, Gh3×g2† 23. Kh1—g1, Sf6—g4
24. Hd2—f4, Sg4—e5 25. Hf4—h6†, Kf8—g8 26. Gh2×e5, d6×e5
27. Wf1×f7, Ge7×c5† 28. Kgl—h2, Kg8×f7 29. Hh6×h7†,
Kf7—f8 30. Hh7—h8†, Kf8—f7 31. Hh8—h7†, Kf7—f8 32. Hh7—h6†,
Kf8—f7 33. d5—d6, c7×d6 34. Hh6—h7†, Kf7—f8 35. Hh7—h8†, Kf8—
f7 36. Hh8—h7†, Kf7—f8 37. Hh7—h6†, Kf8—f7 38. Ga4—b3†, Kf7—
e8 39. Gb3—e6, Sh4—f3† 40. Kh2×g2, Hd8—g5† 41. Hh6×g5, Sf3×
g5 42. Ge6—f5, Ke8—f7 43. Wa1—f1, Kf7—g7 44. Sc3—d5, a6—a5 45.
Kg2—g3, Wa8—f8 46. Wf1—h1, Wf8—g8 47. Wh1—f1, Wg8—f8 48.
Wf1—h1 remis.

PARTJA Nr. 237

21 PARTJA MECZU O MISTRZOSTWO ŚWIATA

Indyjska.

Białe: **Alechin**

Czarne: **Bogolubow**

1. d2—d4, Sg8—f6 2. c2—c4, e7—e6 3. Sb1—c3, Gf8—b4 4. Hd1—b3,
c7—c5 5. d4×c5, Gb4×c5 6. Sg1—f3, d7—d5 7. c4×d5 e6×d5 8
Gc1—g5, Gc8—e6 9. Gg5×f6, g7×f6 10. 0—0—0, Sb8—d7, 11. Sf3—d4,
0—0 12. e2—e3, Wa8—c8 13. Kc1—b1, Sd7—e5 14. Sd4×e6, f7×e6 15.
Gf1—e2, Kg8—h8 16. f2—f4, Se5—c6 17. f4—f5, Gc5×e3 18. f5×e6,
d5—d4 19. Sc3—d5, Hd8—e8 20. Sd5×e3, d4×c3 21. Hb2×e3, Sc6—
e5 22. He3—h3, Wc8—c6 23. Ge2—b5, He8—g6† 24. Kbl—a1, Wc6—c7
25. Gb5—d7, Wf8—d8 26. Wd1—c1, Wc7×c1† 27. Wh1×c1, Hg6—g5 28.
Wc1—d1, Se5—c6 29. a2—a3, Hg5—e5 30. Hh3—f3, Wd8—b8 31. Hf3—f2,
Sc6—e7 32. Wd1—e1, He5—g5 33. Hf2×a7, Wb8—g8 34. Ha7—d4,
Wg8—g6 35. g2—g3, Hg5—a5 36. Wel—f1, Kh8—g7 37. Wf1—c1,
Ha5—e5 38. Hd4—b4, Se7—d5 39. Hb4×b7, Kg7—h6 40. Hb7—b3,
Wg6—g8 41. Wc1—c5, He5—e1† 42. Ka1—a2, Sd5—e7 43. Hb3—f3,
Wg8—g6 44. Hf3—f4†, Kh6—g7 45. Hf4—d6, Se7—g8 46. Gd7—a4,
Kg7—h8 47. Wc5—c8, Wg6—g7 48. e6—e7, He1×e7 49. Hd6×e7
i wygrywa.

PARTJA Nr. 238

22 PARTJA MECZU O MISTRZOSTWO ŚWIATA Hiszpańska.

Białe: **Bogolubow**

Czarne: **Alechin**

1. e2—e4, e7—e5 2. Sg1—f3, Sb8—c6 3. Gf1—b5, a7—a6 4. Gb5—
a4, d7—d6 5. c2—c3, Gc8—d7 6. d2—d4, g7—g6 7. Gc1—g5, f7—f6
8. Gg5—e3, Sg8—h6 9. 0—0, Gf8—g7 10. h2—h3, Sh6—f7 11. Sb1—
d2, 0—0 12. d4×e5, d6×e5 13. Ge3—c5, Wf8—e8 14. Ga4—b3, b7—
b6 15. Gc5—e3, Hd8—e7 16. Hd1—e2, Sc6—d8 17. Gb3—d5, Gd7—c6
18. c3—c4, Gc6×d5 19. c4×d5, f6—f5 20. Sd2—c4, Sd8—b7 21. Wa1—
c1, Wa8—d8 22. d5—d6, Sb7×d6 23. Sc4×d6, Wd8×d6 24. He2×a6,
He7—d7 25. Wc1—c2, c7—c5 26. a2—a4, f5—f4 27. Ge3—d2, g6—g5.
28. Ha6—b5, Hd7×b5 29. a4×b5, Wd6—d3 30. Wf1—a1, Sf7—d6 31.
Wa1—a6, We8—b8 32. Gb2—c3, Sd6×e4 33. Gc3×e5, Gg7×e5 34.
Sf3×e5, Wd3—d1† 35. Kg1—h2, Se4—d2 36. h3—h4, Wb8—e8 37.
Se5—f3, Sd2×f3† 38. g2×f3, We8—e1 39. Kh2—h3, h5 i wygrywa.

PARTJA Nr. 239

23 PARTJA MECZU O MISTRZOSTWO ŚWIATA Nieprzyjęty gambit hetmański.

Białe: **Alechin**

Czarne: **Bogolubow**

1. d2—d4, d7—d5 2. c2—c4, c7—c6 3. Sg1—f3, Sg8—f6 4. e2—e3,
e7—e6 5. Gf1—d3, Sb8—d7 6. Sb1—d2, Gf8—e7 7. 0—0, 0—0 8. e3—
e4, d5×e4 9. Sd2×e4, b7—b6 10. Hd1—e2, Gc8—b7 11. Gc1—f4, c6—
c5 12. d4×c5, Sf6×e4 13. Gd3×e4, Gb7×e4 14. He2×e4, Sd7×c5 15.
He4—e3, Hd8—d3 16. b2—b4, Hd3×e3 17. Gf4×e3, Sc5—d3 18. a2—
a3, Sd3—b2 19. Wa1—c1, Wf8—c8 20. c4—c5 b6×c5 21. b4×c5, Sb2—
a4 22. Wc1—c2, Sa4—b6 23. Wf1—b1, St6—d5 24. Ge3—d4, f7—f6
25. c5—c6, a7—a5 26. Gd4—b2. Wa8—b8 27. Wb1—d1, Kg8—f7 28.
Sf3—d4, g7—g6 29. g2—g3, Wb8—b6 30. Kg1—g2, a5—a4 31. Wc2—
e2, Sd5—c7 32. f2—f4, Wc8—d8 33. We2—c2, Wd8—d5 34. Wd1—d2,
Ge7—d6 35. Sd4—f3, Kf7—e7 36. Wd2×d5, Sc7×d5 37. Kg2—f2,
Wb6—b5 38. Gb2—d4, Ke7—d8 39. Sf3—d2, Gd6×a3 40. Wc2—a2,
Ga3—b4 41. Sd2—c4, Gb4—c3 42. Gd4×c3, Sd5×c3 43. Wa2—c2,
Sc3—d5 44. Sc4—d6, Wb5—b3 45. Wc2—c5, Wb3—b6 46. Sd6—b5,
Sd5—c7 47. Sb5×c7, Kd8×c7 48. We5—a5, Wb6—b2† 49. Kf2—e3,
Wb2—b4 50. Wa5—a6, e6—e5 51. f4×e5 f6×e5 52. Ke3—d3, h7—h5
53. Kd3—c3, Wb4—g4. 54. Wa6—a5, Kc7×c6 55. Wa5×e5, Kc6—d6
56. We5—a5, Kd6—e6 57. Kc3—d3, h5—h4 58. Kd3—e2, Wg4—b4
59. Ke2—f3, Ke6—f6 60. g3×h4. Wb4×h4 61. Kf3—g3, g6—g5 62.
Wa5—a6†, Kf6—f5 63. Wa6—a5†, Kf5—g6 64. Wa5—a8, Wh4—b4

65. h2—h3, Wb4—c4 66. Wa8—a7, Kg6—f6 67. Wa7—a6†, Kf6—e5
 68. Wa6—a5†, Ke5—d4 69. Kg3—g4, Kd4—c3† 70. Kg4×g5, Kc3—b4
 71. Wa5—a8, Wc4—c5† 72. Kg5—g6, Wc5—a5 73. Wa8—b8†, Kb4—c3
 74. h3—h4 a4—a3 75. Wb8—b1, Wa5—a6† 76. Kg6—g7, a3—a2 77.
 Wb1—a1, Wa6—a7† 78. Kg7—g6. Kc3—b2 79. Wa1×a2†, Wa7×a2.
 80. h4—h5, Kb2—c3 81. h5—h6, Wa2—g2† 82. Kg6—h7, Wg2—h2
 83. Kh7—g7 remis.

PARTJA Nr. 240

24 PARTJA MECZU O MISTRZOSTWO ŚWIATA

Francuska.

Białe: **Bogolubow**

Czarne: **Alechin**

1. e2—e4, e7—e6 2. d2—d4, d7—d5 3. Sb1—c3, Sg8—f6 4. Gc1—
 g5, d5×e4 5. Sc3×e4, Gf8—e7 6. Gg5×f6, Ge7×f6 7. Sg1—f3 Sb8—
 d7. 8. Hd1—e2, 0—0 9. 0—0—0, Gf6—e7 10. Kc1—b1, b7—b6. 11.
 g2—g4, Gc8—b7, 12. Wh1—g1, c7—c5, 13. g4—g5, Hd8—c7 14.
 Gf1—h3, Kg8—h8 15. Wg1—g4, f7—f5 16. g5×f6, Sd7×f6 17. Se4×
 f6, Ge7×f6 18. Gh3—g2, Wa8—d8 19. c2—c3, c5×d4 20. Sf3×d4.
 Gf6×d4 21. c3×d4, Gb7×g2 22. Wg4×g2. Hc7—f7 23. He2—e4,
 Hf7—f6 24. a2—a3, Wd8—d5 25. Wd1—d3, Hf6—f5 26. f2—f3,
 h7—h6 27. Kb1—c2. Wf8—c8† 28. Wd3—c3, Wc8×c3 29. b2×c3,
 Kh8—g8 30. Kc2—d3, Kg8—f7 31. a3—a4, Wd5—a5 32. Wg2—a2,
 Hf5—h3 33. Kd3—c4, e6—e5 34. d4—d5, Hh3—d7 35. He4×e5,
 Wa5×a4† 36. Wa2×a4, Hd7×a4† 37. Kc4—d3, Ha4—d1† 38. Kd3—
 c4, Hd1—a4† 39. Kc4—d3, Ha4—d1† 40. Kd3—c4, Hd1—a4† remis.

PARTJA Nr. 241

25 i OSTATNIA PARTJA MECZU O MISTRZOSTWO ŚWIATA

Nieprzyjęty gambit hetmański.

Białe: **Alechin**

Czarne: **Bogolubow**

1. d2—d4, Sg8—f6 2. c2—c4, c7—c6 3. Sg1—f3, d7—d5 4. e2—
 e3, e7—e6 5. Gf1—d3, Sb8—d7 6. Sb1—d2, Gf8—e7 7. 0—0, 0—0
 8. b2—b3, b7—b6 9. Gc1—b2, Gc8—b7 10. Hd1—e2, c6—c5 11.
 Wf1—d1, c5×d4 12. e3×d4, d5×c4, 13. b3×c4, Wf8—e8 14. Sf3—e5,
 Sd7×e5 15. d4×e5, Sf6—d7 16. Sd2—e4, Hd8—c7 17. Se4—d6, Ge7×
 d6 18. e5×d6, Hc7—c6 19. He2—g4, e6—e5 20. Hg4—g3, Wa8—d8
 21. Gd3—e2, We8—e6 22. Ge2—f3, Hc6—c8 23. Hf3×b7, Hc8×b7
 24. Wd1—d5, We6—g6 25. Hg3—h3, Hb7—c6 26. Wa1—c1, Wd8—
 e8 27. Wc1—d1, h7—h6 28. g2—g3, We8—e6 29. Hh3—h4, Hg8—
 h7 30. Hh4—e4, Hc6—a4 31. Wd5—d2, Sd7—c5 32. He4—f5, Sc5—

d7 33. Hf5×f7 Wg6—f6 34. Hf7—h5, Ha4×c4 35. Wd1—c1, He4×a2
36. Hh5—d1, Ha2—a5 37. Wc1—a1, Ha5—c5 38. Wa1×a7, Wf6—f7
39. Hd1—g4, We6—g6 40. Hg4—d1, e5—e4 41. Hd1—b3, Wf7—f3
42. Hb3—d5, Hc5×d5 43. Wd2×d5, wf3—d3 44. Gb2—d4 Sd7—f6
45. Gd4×f6, Wd3×d5 46. Gf5—e7, Wg6×d6 47. Ge7×d6, Wd5×d6
48. Wa7—e7, Wd6—d4 49. Kg1—f1, Wd4 b4 50. We7—e6, Kh7—g8
51. Kf1—e2, Kg8—f7 52. We6—c6, h6—h5 53. h2—h4, Kf7—e7 54.
Ke2—e3, b6—b5 55. Wc6—b6, Ke7—f7 remis.

Bibliografja.

Nachtrag zu P. R. v. Bilguer (v. d. Lasa) Handbuch des Schachspiels für die Jahre 1916-1929 von Hans Kmoch. Wydawnictwo Walter de Gruyter 1930. Cena 12 marek, w oprawie 13 marek.

Do najcenniejszych dzieł całej literatury szachowej bezsprzecznie należy Handbuch des Schachspiels R. v. Bilguera. Jest to standard work teorii otwarć, leksykon, w którym zostały skodyfikowane warjanty wszystkich debiutów. Oczywiście Handbuch stał się niezbędnym poradnikiem dla wszystkich szachistów mających ambicję grywania w turniejach. Ósme wydanie tego dzieła, opracowane przez nieodżałowanego C. Schlechtera przy wydatnej pomocy kilku wybitnych teoretyków, zostało zakończone w r. 1916

Rzecz prosta, że przy szybkim tempie inowacji teoretycznych w dziedzinie debiutów, będących wynikiem częstych turniejów międzynarodowych w dobie powojennej, leksykon Bilguera nie mógł spełnić swego zadania. Wprawdzie w r. 1921 został wydany suplement pod redakcją J. Miesesa, ale suplement ten był niewielkich rozmiarów. Dopiero teraz wydany suplement, źródłowo opracowany przez znakomitego teoretyka wiedeńskiego Hansa Kmocha, zawiera wszystkie warjanty, które weszły w użycie w ciągu ostatnich 10 lat. W ten sposób przywrócono Bilguerowi jego pierwotne znaczenie. Suplement Kmocha, to spory tom o 232 stronicach wielkiego formatu, poszczególne warjanty są podane w formie tabel. Każda odmiana jest uzupełniona przypiskiem, w którym warjanty są oświetlone z punktu widzenia ostatnich zdobyczy teorii.

Całość to żmudna i bardzo sumienna praca, która przynosi zaszczyt autorowi. Pod względem zewnętrznym księga ta jest wydana bez zarzutu, jak wszystkie wydawnictwa firmy Walter de Gruyter.

WIADOMOŚCI

Poznań.

Tradycyjny doroczny turniej o mistrzostwo miasta zakończył się zwycięstwem ppułk. Steifera, który osiągnął 12 p z 15. partji, przegrywając tylko jeden raz z Rhodem. Drugą nagrodę wywalczył sobie zeszłoroczny mistrz Poznania Wojciechowski 11 $\frac{1}{2}$ p. Trzecią i czwartą nagrodę podzielili superint. Rhode i młody zawodnik Gostyński, osiągając po 11 p. Piątą i szóstą nagrodę przyznano Widermańskiemu i Lubińskiemu za zdobycie 10 $\frac{1}{2}$ p. Dalsze miejsca zajęli Jaworski 9 $\frac{1}{2}$ p., Tylkowski 8, Różański 7, inż. Freidkin 6, Barusiewicz, Gogolewski 5 $\frac{1}{2}$ p., Witkowski 3 $\frac{1}{2}$, Mossor 3 p. i dyr. Stock 0.

Tegoroczny mistrz miasta należy do silnych szachistów, poza tem bierze udział w organizacji, należąc do zarządu Polskiego Związku Szachowego.

Łódź.

Rozpoczyna się tu doroczny turniej o mistrzostwo miasta, w którym bierze udział 12 zawodników. Są to: Regedziński, Danuszewski, Appel, Dr. Szapiro, Frydman, Librach, Zajde, Szer, Szpiro, Winower, Frenkel i Landau.

Na pierwszych miejscach znajdują się przypuszczalnie Regedziński, Danuszewski, Appel i Dr. Szapiro.

Warszawa.

Zakończyły się tu dwa turnieje II klasy. W turnieju A dla silniejszych zawodników pierwsze miejsce zdobywa Jagielski 8p z 9 partji(!), uzyskując tem samem prawo grania w turnieju o mistrzostwo miasta. Drugim był dobrze zapowiadający się Młynek 7p, trzecim Klepfisz 6 $\frac{1}{2}$ p. Dalsze miejsca zajęli Najdorf 5p, Czerniak 4 $\frac{1}{2}$, Dobrzyński 4, Mełamed i Zahorski 3p, Chojnowski 2 $\frac{1}{2}$ i Gliksberg 1p.

W turnieju B pierwsze miejsce zajął Kiper 5p przed Borensztajnem 4 $\frac{1}{2}$, Dienerem i Izbickim. 4. Dalsze miejsca zajęli kpt Bortkiewicz 3 $\frac{1}{2}$ p., Zajdenberg i Swinarski 2 $\frac{1}{2}$, Rotmil II 2p.

Hastings.

W dorocznym turnieju mistrzowskim, jak było do przewidzenia wyszedł na pierwsze miejsce Capablanca 6 $\frac{1}{2}$ p przed Dr. Vidmarem 5 $\frac{1}{2}$. Obaj mistrzowie nie przegrali żadnej partji. Trzecią nagrodę zdobył czołowy zawodnik angielski Yates 5p. Dalsze miejsca zajęli Maroczy, Sergeant, Takacs i Thomas po 4 $\frac{1}{2}$ p. Ciekawem jest że Maroczy

zremizował wszystkie 9 partji. Na końcu znaleźli się Winter 4p. Miss Menchik 3 $\frac{1}{2}$ p i Price 2 $\frac{1}{2}$. Liczba partji remizowych była bardzo wysoka, dochodziła do 56%.

W drugim mistrzowskim turnieju zwyciężyli Koltanowski i Tylor 6 $\frac{1}{2}$ p przed Flohrem, Reifirem i Rellstabem 5 $\frac{1}{2}$, w turnieju zaś głównym pierwsze miejsce zdobył S. Landau 6 $\frac{1}{2}$ p.

Wiedeń.

XIII. mistrzowski turniej urządzany ku pamięci Leopolda Trebitscha zgromadził pokaźną liczbę zawodników, bo 17. Również i pod względem jakościowym był poważnym, gdyż zgromadził najlepsze siły miejscowe. Zwycięzcami wyszli dwaj powszechnie znani mistrzowie Kmoch i Spielmann, zdobywając 12p z 16 partji, przyczem Kmoch grał niezwykle równo nie przegrywając żadnej partji, podczas gdy Spielmann zawdzięcza to nadzwyczajnemu finiszowi (6 zwycięstw). Trzecią nagrodę zdobył Müller 11p, czwartą Hönlinger 10 $\frac{1}{2}$ p, piątą i szóstą podzielił Beutum i Grünfeld po 10p. Ten ostatni grał poniżej swej siły, tracąc punkty z nienagrodzonymi. Ostatnie dwie nagrody otrzymali König 9 $\frac{1}{2}$ i Lichtenstein 9p. Dalsze miejsca zajęli: Lokwenc 8 p, Glass i Krejcek 7 $\frac{1}{2}$, Gruber i Wolf 8, Gerbec 5 $\frac{1}{2}$, Igel 4 $\frac{1}{2}$, Laimer 3 $\frac{1}{2}$ p i Schenkein 1 $\frac{1}{2}$

Amsterdam.

Między 16 a 22 lutym projektowany jest mały turniej międzynarodowy, w którym wezmą udział Colle, Euwe, Landau, Spielmann, Van den Bosch, Weenink.

Hamburg.

Z okazji stulecia hamburskiego klubu szachowego, odbędzie się tu turniej drużynowy o puchar narodów (Hamiltona Russela), urządzony pod protektoratem Fide. Turniej rozpocznie się dnia 12 lipca i trwać będzie do 27. Każde państwo wystawi drużynę złożoną z 4. zawodników zawodowców lub amatorów, prócz tego może zgłosić jednego gracza rezerwowego.

Uczestnicy będą podejmowani przez senat miasta Hamburga.

Prócz tego odbędzie się turniej o championat pań. Nagrody, jak zwykle będą honorowe, więc medale i plakiety pamiątkowe.

San Remo.

Zakończył się tu wielki międzynarodowy turniej mistrzowski, jak było do przewidzenia świetnym zwycięstwem Alechina. Mistrz świata grał nadzwyczajnie osiągając 14 p. z 15. partji, remizując tylko ze Spielmanem i Bogolubowem. Cztery punkty za pierwszym znaleźli się Rubinstein i Nimcowicz. Rubinstein przypomniał swoje dawne czasy. Dalsze nagrody zdobyli: IV. Bogolubow 9 $\frac{1}{2}$ p., V. Yates 9p, VI.

Ahnes 8 $\frac{1}{2}$, VII-VIII Spielmann i Vidmar 8 p. Poza nagrodzonymi znaleźli się: Tartakower 7 $\frac{1}{2}$ p., Colle, Maroczy 7 p. Kmoch 6 $\frac{1}{2}$ p., Monticelli 4 p., Grau 3 $\frac{1}{2}$ p. i Romi 2 $\frac{1}{2}$ p. Omówienie i partje podamy w następnym numerze.

Stałe szachowe turnieje Korespondencyjne „ŚWIATA SZACHOWEGO“

(Wszelką korespondencję w tej sprawie należy skierować na adres p. W. Geiera. Włocławek, ul. Piekarska 4).

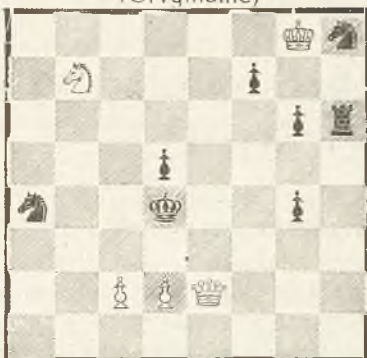
Regulamin gry.

- 1) Każda grupa składa się z pięciu uczestników; każdy z każdym gra po jednej partji.
- 2) Wpisowe do jednej grupy wynosi 5 zł.
- 3) W każdej grupie są dwie nagrody: zł. 15 i 10 za największą ilość punktów.
- 4) Czas do namysłu wynosi 30 dni na każde 10 posunięć, po odliczeniu czasu drogi karty pocztowej.
- 5) Natychmiast po ukończeniu partji wygrywający, na wypadek zaś nierozegranej grający białymi, jest obowiązany nadesłać na ręce kierownika dokładny odpis partji. Uczestnicy będą stale informowani o stanie turnieju w swojej grupie.
- 6) Przekroczenie dwukrotne czasu namysłu (p. 4) pociąga za sobą przegraną.
- 7) Korespondencję należy przechowywać, gdyż kierownik może zażądać jej przesłania.
- 8) Należy powtarzać ostatnie posunięcie przeciwnika i podać datę otrzymania obcego i datę wysłania własnego ruchu.
- 9) Natychmiast po otrzymaniu listy uczestników należy wysłać 1-sze posunięcie tym, przeciw którym się ma białe i zawiadomić o tem kierownika.
- 10) Uczestnicy otrzymują w porządku zgłaszania się numer porządkowy, przyczem
Nr. 1 ma białe przeciw 3,5
" 2 " " 1,4
" 3 " " 2,5
" 4 " " 1,3
" 5 " " 2,4
" 1 ma czarne przeciw 2,4
" 2 " " 3,5
" 3 " " 1,4
" 4 " " 2,5
" 5 " " 1,3
- 11) Prawo publikowania partji przysługuje kierownikowi oraz obu partnerom.
- 12) Kierownikiem turniejów jest p. Wiktor Geier, Włocławek, Piekarska 4.
- 13) Na życzenie każdy uczestnik grupy otrzymuje urlop do 4 tygodni.
- 14) Kierownictwo w miarę możliwości przydzieli dla każdej grupy nagrody za najpiękniejszą grę.
- 15) Kierownictwo turnieju zastrzega sobie prawo poczynienia koniecznych zmian w niniejszym regulaminie.

DZIAŁ ZADAŃ

pod redakcją M. WRÓBLA.

348. Dr. E. PALKOSKA
Czechosłowacja
(Oryginalne)



Mat w 3 posunięciach.

349. E. ARŁAMOWSKI
Bochnia
(Oryginalne)



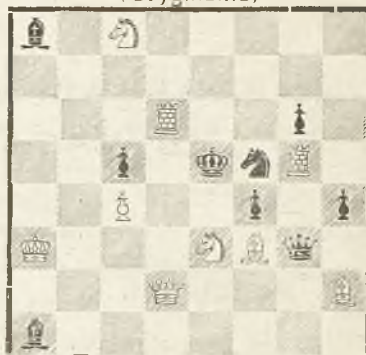
Mat w 3 posunięciach

350 Leites, Loschinski, Umnow
Rosja
(Oryginalne)



Mat w 2 posunięciach.

351 Z. ZILAHÍ
Węgry
(Oryginalne)



Mat w 2 posunięciach.

352 W. KONASZCZUK
Warszawa
(Oryginalne)



Mat w 2 posunięciach

353 A. N. LEBEDEW
Rosja
(Oryginalne)

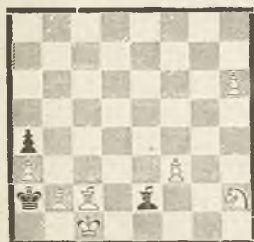


Mat w 2 posunięciach

W. A. SHINKMAN

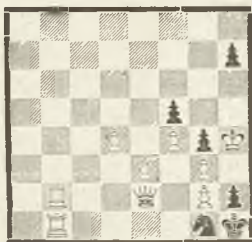
(The Golden Argosy)

354.



4. mat

355.



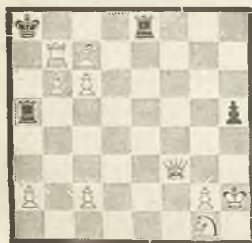
4. mat

356.



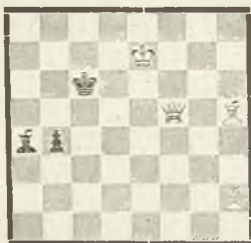
3. mat

357.



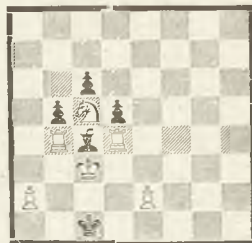
3. mat

358.



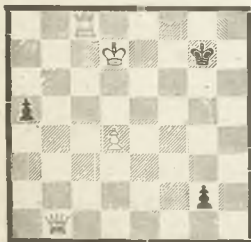
3. mat

359.



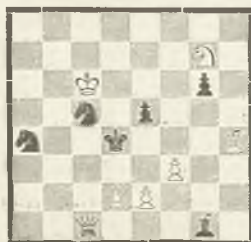
3. mat

360.



3. mat

361.



2. mat

362.



2. mat

„The golden argosy“ W. A. Shinkman.

Wreszcie ukazał się jeszcze jeden zbiór zadań, który można nazwać mistrzowskim. Autor, William Anthony Shinkman, jako kompozytor należący do ubiegłego okresu romantyzmu, reprezentuje godnie swoją epokę, która jako naczelną zasadę postawiła sobie wybudowanie wielkich idei, a te do dzisiaj budzą w nas pewien rodzaj zdumienia i podziwu.

Z pośród 600 zadań zawartych w tej książce znajdują się często perły dowcipu i strategji, niespokojny twórczy duch wynajdywał genialne pomysły, nie zwracając później zbytnej uwagi na opracowanie techniczne i wady natury konstrukcyjnej

Podajemy dziewięć zadań różnego rodzaju, które będą najlepszym komentarzem i krytyką. Zwracamy uwagę przedewszystkiem na dwa zadania Nr. 354 i 357, które poza niespodzianym wstępem odznaczają się pomysłową grą strategiczną. Książka ta, poza rzeczywiście wartościowym materiałem, jest poważnym przyczynkiem do historii kompozycji i jest ukoronowaniem wieloletniej działalności wydawniczej White'a, wielkiego mecenasa szachowego.

III. Międzynarodowy Konkurs Zadaniowy „ŚWIATA SZACHOWEGO“

Redakcja „Świata Szachowego“ ogłasza roczny MIĘDZYNARODOWY KONKURS zadaniowy na 2 i 3 chodówki umieszczone w tem piśmie w roku 1930. Nagrody za 3 chodówki 50, 40 i 25 złotych, za 2 chodówki 30, 20 i 15 złotych oraz dwie specjalne nagrody 20 i 15 złotych za dwa najlepsze zadania polskich kompozytorów. Sędziowie: D. Przepiórka, K. Sypniewski i M. Wróbel.

Die Redaktion der Zeitschrift „Swiat Szachowy“ schreibt hiermit ein internationales Turnier für 2 und 3 zügige Aufgaben aus, welche in dieser Zeitschrift im Jahre 1930 publiziert werden. Preise für Dreizüger 50, 40, 25 Zloty, für Zweizüger 30, 20 und 15 Zloty. Preisrichter D. Przepiórka, K. Sypniewski und M. Wróbel.

La rédaction du „Swiat Szachowy“ organise un concours international pour problèmes en 2 et 3 coups, publiés dans cette revue dans le courant de 1930. Les prix pour les 3c. 50, 40, 25 Zloty, pour le 2. c. 30, 20, 15 Zloty. Juges: D. Przepiórka, K. Sypniewski et M. Wróbel.

The original three and two movers published this year in the „Swiat Szachowy“ are considered as tourney problems. Prizes in the three move section 50, 40 and 25 Zloty, in the two move section 30, 20 and 15 Zloty. Judges: D. Przepiórka, K. Sypniewski and M. Wróbel.

Dr. E. PALKOSKA

Idea i Ekonomja w Zadaniu Szachowem

Zbiór 300 zadań zaopatrzonych krytycznym wstępem

CENA złotych 8.

CENA złotych 8.

DO NABYCIA

w Administracji „Świata Szachowego“.

Krakowski Klub Szachistów

Kraków, Rynek 32

MA DO SPRZEDANIA:

- 1) Roczniki „Szachisty Polskiego“ z r. 1912|1914
Cena za obydwu Zł. 3 za rocznik 1913/1914 Zł. 1.—
- 2) Szkołę szachową Cena gr. 50
- 3) Okruchy z historii szachów Cena gr. 50

Dla Klubów niższe ceny: za 10 egzemplarzy „Szkoly“ Zł. 3.
Za 10 roczników 1913/1914 Zł. 5. Bez przesyłki pocztowej.

Administracja
Świata Szachowego

poleca następujące książki

w języku polskim

- 1) Świat Szachowy 1928
- 2) Szachista polski 1912—1914

w języku francuskim

- 1) A. Chéron Traité complet d'échecs
- 2) V. Soultanbeieff Le match Capablanca — Alekhine

w języku niemieckim

- 1) Księga Kongresowa Kecskemét
- 2) Dr. S. Tartakower. Das entfessete Schach.
(Księga turniejowa Debrecen)
- 3) E. Grünfeld Das Damengambit.

Świat Szachowy

można nabywać w kioskach i księgarniach

Wydawnictwo Warszawskiego Towarzystwa
Zwolenników Gry Szachowej
