

Nr 2

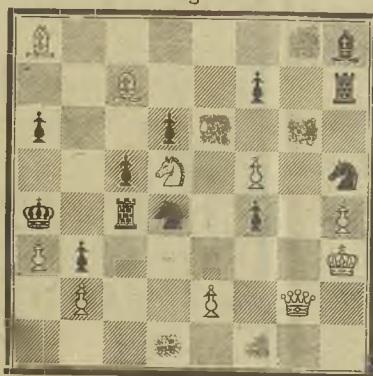
Luty 1930

Rok IV

ŚWIAT SZACHOWY

K. A. L. KUBBEL

I nagroda



Mat w 3 posunięciach

**Redakcja i Administracja
Warszawa, Wierzbowa 8**

CENA ZŁ. 1.20

Dr. E. PALKOSKA

Idea i Ekonomja w Zadaniu Szachowem

Zbiór 300 zadań zaopatrzonych krytycznym wstępem

CENA złotych 8.

CENA złotych 8.

==== DO NABYCIA ====

w Administracji „Świata Szachowego“.

Krakowski Klub Szachistów

Kraków, Rynek 32

MA DO SPRZEDANIA:

- 1) Roczniki „Szachisty Polskiego“ z r. 1912|1914
Cena za obydwu Zł. 3 za rocznik 1913/1914 Zł. 1.—
- 2) Szkołę szachową Cena gr. 50
- 3) Okruchy z historii szachów Cena gr. 50

Dla Klubów zniżone ceny: za 10 egzemplarzy „Szkoly“ Zł. 3.
Za 10 roczników 1913/1914 Zł. 5. Bez przesyłki pocztowej.

ŚWIAT SZACHOWY

ORGAN POLSKIEGO ZWIĄZKU SZACHOWEGO

Redaktor **D. PRZEPIÓRKA**

Redakcja i Administracja: **Warszawa, Wierzbowa 8**, w lokalu Warszawskiego Tow. Zwolenników Gry Szachowej, tel. 82-13.

Prenumerata kwart. 3 zł. półrocz. 6 zł. rocz. 12 zł. zagr. 14 zł.

Numer pojedynczy 1 zł. 20 gr. Konto Czekowe P. K. O. 16.551.

Redakcja czynna w poniedziałki i piątki od godz. 7 do 10 wiecz.

O grze i Końcówkach wieżowych

PRZEZ

RUDOLFA SPIELMANNA

(Echiquier, Styczeń 1930)

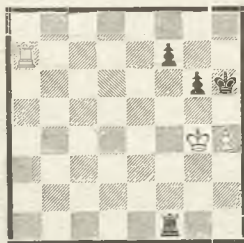
(Ciąg dalszy).

Strona słabsza powinna, jeśli to tylko możliwe, ustawiać wieżę na polach narożnych, zwłaszcza w rogu przeciwnym do terenu walki. Z pól tych wieża może od razu atakować zależnie od potrzeby albo w kierunku pionowym, albo w poziomym

W poniższym przykładzie Grünfeld wykracza przeciwko tej zasadzie, która o ile się nie myli, nie została, jeszcze przez nikogo sformułowana. To z ekscyważeniem gubi partję.

Z turnieju we Wrocławiu 1925 r.

Wagner



Grünfeld

Białe w pozycji tej zagrały błędnie:

1. Wa7—b7? —

Poczem czarne wygrały łatwo w sposób następujący:

- | | | |
|----|--------|---------|
| 1. | — | f7—f5† |
| 2. | Kg4—g3 | Wf1—g1† |
| 3. | Kg3—h3 | Wg1—a1 |
| 4. | Wb7—b8 | — |

Zapóźno. Król czarny staje teraz przed swoimi pionkami.

- | | | |
|-----|---------|---------|
| 4. | — | Wa1—a3† |
| 5. | Kh3—h2 | Kh6—h5 |
| 6. | Wb8—h8† | Kh5—g4 |
| 7. | Wh8—h6 | Wa3—a6 |
| 8. | Kh2—g2 | f5—f4 |
| 9. | Kg2—f2 | f4—f3 |
| 10. | Kf2—e2 | Kg4—g3 |

i białe poddały się.

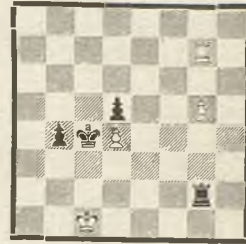
W pozycji podanej na diagramie białe powinny grać Wa7—a8! Wtenczas wieża ma możność atakowania zdaleka i grając w czwartym posunięciu Wh8† może przeszkodzić decydującemu wkroczeniu króla czarnych. Po Kg7 nastąpiłoby ponownie Wh8—a8, co dałoby możność atakowania króla bocznymi szachami, gdyby chciał przekroczyć punkt f6. Partja zakończyłaby się nierozegraną.

W końcówkach wieżowych łapczywość na zysk materialny może spowodować klęskę. Pogoń za pionkiem jest w tym rodzaju końcówek naogół niemniej niewłaściwą i niebezpieczną, jak i w debiucie, gdyż zazwyczaj daje w konsekwencji przeciwnikowi możność zdobycia lepszej pozycji i rozwoju. Widzieliśmy niejednokrotnie w pierwszej części tej pracy, jak Rubinstein ten wielki artysta końcówek, potrafi się pod tym względem powstrzymać, biorąc słabe piony dopiero wtenczas, gdy przeciwnik wzamian nie może już uzyskać żadnej kompensaty. Trzeba nieraz dużego opanowania, aby się powstrzymać narazie od rzucenia

się na zapewnioną już zdobycz i uczynić to dopiero po zrobieniu innych mocniejszych posunięć. Radość tryumfu nie daje nam często prawidłowo ocenić pozycji. Temu to zawdzięczam najboleśniejszą stratą pół punktu, jaką kiedykolwiek poniosłem w mojej karierze szachowej. Było w San Sebastian w 1912 r. pod koniec turnieju. w chwili gdy miałem najlepszą nadzieję uzyskania pierwszej nagrody. Zdo bywałem ją, o ile wygrywałem z Leonhardem następującą końcówkę, w której uzyskałem pozycję wygraną.

Z turnieju w San Sebastian 1912.

Spielmann



Leonhardt

Miałem zapisać posunięcie, co było dla mnie bardzo dogodne. Do dzisiejszego dnia nie mogę zrozumieć, dlaczego nie zagrałem narzucającego się posunięcia 1... Kc3; zamiast czego, zapisałem, pod wpływem jakiegoś lęku:

1. — Kc4 × d4

Pomimo, że partja była dopiero przerwana, już koledzy moi składali mi powinszowania i mój przeciwnik sam uznawał swoją pozycję za beznadziejną. Wszyscy byli pewni, że zapisałem posunięcie Kc3 i ja sam nie mogłem zrozumieć swojego błędu. Moja rozpaczliwa analiza była bezowocną. Dzięki niemu przedwcześnie-

mu wzięciu pionka uzyskał mój przeciwnik dwa cenne tempa, które wystarczyły do zapewnienia mu nierozegranej. Moje posunięcie wzbudziło ogólne zdziwienie w chwili ponownego rozpoczęcia partji. Zakończyła się ona jak następuje:

2. g5—g6! —

Takie rezultaty daje strata tempa. Przy dobrej grze czarnych białe mogłyby iść pionem tym naprzód dopiero po dwóch posunięciach.

2. — Kd4—d3
3. Wg7—d7 d5—d4
4. g6—g7 Wg2—g6

Po 4... Kc3 następuje 5. Wc6†, poczem wieża atakuje jednego z czarnych pionków i daje szach z chwilą, gdy król staje na otwartej linii. Czarne nie mogą już wygrać.

5. Kc1—b2 Wg6—g1
6. Kb2—b3 —

Tutaj musiałem już zgodzić się na nierozgraną. Pionek b jest stracony gdyż po 6... Wb1†, następuje Ka4 i wieża musi się cofać.

Partję można było wygrać w następujący sposób:

1. — Kc4—c3!
2. Wg7—c7† Kc3×d4!

Teraz tu wzięcie piona następuje z zyskiem tempa, gdyż białe muszą bronić pionka g. W razie 3. Wb7? następuje... W×g5; 4. W×b4?? Kc3! i wieża jest stracona.

3. Wc7—g7 Kd4—c3

4. Wg7—c7† Kc3—d3!

Znów zysk tempa.

5. Wc7—g7 d5—d4

6. g5—g6 —

Teraz czarne wygrywają łatwo, gdyż w porównaniu z faktycznym przebiegiem partji zyskały dwa tempa — ich król znajduje się na d3, pionek damy na d4.

6. — Wg2—c2†

7. Kc1—b1 —

Po 7. Kd1 następuje 7... Wc6; 8. Wg8 (Wb7? W×g6) 8., Kc3; 9. g7, Wc7 i wygrywa.

7. — Wc2—c6!

8. Wg7—g8 —

albo 8. Wb7, W×g6; 9. W×b4, Kc3; 10. W∞, Wg1†; 11. Ka2, d3 etc.

8. — Kd3—c3

9. g6—g7 Wc6—c7

i wygrywa. (d. c. n.).

tłum. K. Michałowski.

Turniej w San Remo.

Turniej w San Remo należał bezwątpienia do najciekawszych imprez ostatnich lat, zgromadził on cały szereg pierwszorzędných nazwisk. Poza Capablanką i Euwem nie brakło chyba żadnego silniejszego mistrza.

Cała uwaga skupiła się oczywiście na obecnym mistrzu świata, który wspaniale potwierdził wynikiem, że tytuł najlepszego szachisty świata słusznie mu się należy. Niewiele mamy przykładów, gdzieby zdobywca pierwszej nagrody dystansował najbliższego swego konkurenta o 3½p.,

remizując tylko dwie partje. Nadzwyczajnie udany start sprawił, że reszta zawodników musiała grać ostro na wygraną, stąd mamy tak niewielki procent partji nierozegranych. Jest to ważna zdobycz tego turnieju, który postawił pod znakiem zapytania koncepcję „śmierci remizowej”. Impreza ta wykazała jasno, że silna chęć zwycięstwa może być jeszcze przez dłuższy czas tajemnicą wyników turniejowych.

Drugim był Nimcowicz 10 $\frac{1}{2}$ p. Nie był to ten karlsbadzki Nimcowicz wygrywający partje z najsilniejszymi przeciwnikami, obecnie jego punkty, to zwycięstwa z nienagrodzonymi, bowiem na siedem partji z nagrodzonymi uzyskał tylko 3 $\frac{1}{2}$ p., więc nie lepiej niż Rubinstein, Bogolubow, Yates, Ahues, Vidmar czy Tartakower. Pokazał on jednak wysoką klasę w partjach takich jak z Bogolubowem lub Kmochem.

Trzecią nagrodę zdobył nasz mistrz Rubinstein, któremu brak szczęścia nie pozwolił na zdobycie tak zasłużonego drugiego miejsca. Spokojna i opanowana gra przypominała jego dawne czasy, kiedy to w klasyczny sposób szedł od zwycięstwa do zwycięstwa. Obok Alechina jest to gracz szczytujący się najmniejszą ilością partji remizowych.

Czwartą nagrodę wywalczył sobie Bogolubow, grając ostro, wprawdzie nie zawsze poprawnie; partje jego stylem i sposobem gry przypominają jego spotkanie z Alechinem.

Piąta i szósta nagroda przypadła mistrzom mniej renomowanym, którzy niepowinni byli się znaleźć na tak wysokim, choć w zupełności zasłużonym miejscu. Yates z 9 punktami zdobył V. nagrodę, może on się pochwalić zwycięstwami nad takimi mistrzami jak Vidmar i Spielman.

VI nagrodę przyznano Ahuesowi mistrzowi Niemiec, który jasno wykazał walory swej gry, będzie on zawsze groźnym przeciwnikiem nawet dla najlepszej klasy.

Ostatnią nagrodę podzielili Spielmann i Vidmar zdobywając po 8 p. Spielmann grał w tym turnieju bardzo niepewnie, sześć partji remizowych na 15 granych jest niezwykle wysokim procentem, jak na tego mistrza ataku.

Vidmar naogół grał dobrze, jakkolwiek osiągnął słabsze wyniki niż dawniej. Nie wygrał on żadnej partji z nagrodzonymi, za to ilość partji remizowych stawia go za Maroczym na drugim miejscu.

Maroczy, Tartakower i Colle zajmują pierwsze miejsca za nagrodzonymi. Niezbyt dobrze wiodło się Tartakowerowi, który pod koniec osłabł i nie mógł już zająć lepszego miejsca.

Bliższe szczegóły podaje tabela.

Tabela turnieju w San Remo.

	1	2	3	4	5	6	7	8	9	10	11	12	13	14	15	16	
1. Dr. Alechin . . .	×	1	1	1/2	1	1	1/2	1	1	1	1	1	1	1	1	1	14 p.
2. Nimcowicz . . .	0	×	0	1	1/2	1	1/2	1/2	1/2	1/2	1	1	1	1	1	1	10 1/2 p.
3. Rubinstein . . .	0	1	×	0	1	1/2	0	1	1/2	1	1	0	1	1	1	1	10 p.
4. Bogolubow . . .	1/2	0	1	×	1/2	0	1	1/2	1	1	0	1	1	0	1	1	9 1/2 p.
5. Yates	0	1/2	0	1/2	×	1/2	1	1	1/2	0	0	1	1	1	1	1	9 p.
6. Ahues	0	0	1/2	1	1/2	×	1	1/2	1	0	0	1/2	1	1	1/2	1	8 1/2 p.
7. Spielmann . . .	1/2	1/2	1	0	0	0	×	1/2	1/2	1/2	1	1	1/2	1	1	0	8 p.
8. Dr. Vidmar . . .	0	1/2	0	1/2	0	1/2	1/2	×	1/2	1/2	1	1	1/2	1	1/2	1	8 p.
9. Maroczy	0	1/2	1/2	0	1/2	0	1/2	1/2	×	1/2	1/2	1/2	1/2	1	1	1	7 1/2 p.
10. Dr. Tartakower	0	1/2	0	0	1	1	1/2	1/2	1/2	×	0	0	1	1/2	1	1	7 1/2 p.
11. Colle	0	0	0	1	1	1	0	0	1/2	1	×	0	1/2	1	0	1/2	6 1/2 p.
12. Kmoch	0	0	1	0	0	1/2	0	0	1/2	1	1	×	1/2	0	1	1	6 1/2 p.
13. Araiza	0	0	0	0	0	0	1/2	1/2	1/2	0	1/2	1/2	×	1/2	1/2	1	4 1/2 p.
14. Monticelli . . .	0	0	0	1	0	0	0	0	0	1/2	0	1	1/2	×	1/2	1/2	4 p.
15. Grau	0	0	0	0	0	1/2	0	1/2	0	0	1	0	1/2	1/2	×	1/2	3 1/2 p.
16. Roml	0	0	0	0	0	0	1	0	0	0	1/2	0	0	1/2	1/2	×	2 1/2 p.

Partja Nr. 242.

(grana na turnieju w San Remo)

Indyjska

Białe:

Czarne:

E. Bogolubow.

M. Monticelli.

1. d2—d4 Sg8—f6

2. c2—c4 e7—e6

3. Sc1—c3 Gf8—b4

Obrona Nimcowicza, obecnie bardzo modna

4. Sg1—f3

Opinie teoretyków są rozbieżne co do najlepszego sposobu zwalczania posunięcia 3... Gb4. Dawniej grywano 4. Hc2, w Karlsbadzie faworyzowano 4. Hb3, Bogolubow zaś jest zdania, że najlepszym jest posunięcie zrobione w partji.

5. — b7 b6

Jeżeli sądzić z partji Kosticz-Maroczy (Teplitz—Schönau 1922) i Gilg — Dr. Tarrasch (Semmering 1926) 4... Se4 jest również dobre. W pierwszej partji białe grały 5. Hb3, w drugiej 5. Hd3, w obu wypadkach czarne otrzymały przewagę.

5. Gc1—g5.

W swojej książce „Współczesne otwarcie 1. d2—d4!” Bogolubow poleca 5. e3, z dalszym ciągiem: 0—06. Gd3, d5 7. 0—0, Gb7 8. cd, ed 9. a3, Ge7 10. b4 etc.

5. — Gb4×c3†

Śladami Nimcowicza, który twierdzi, że czarnym uda się później w ten lub inny sposób wyzyskać ujemne strony zdublowania pionów na linii c.

6. b2×c3 Gc8—b7
7. e2—e3 d7—d6

Czarne mają zamiar grać e6—e5. Oryginalny przebieg miała partja korespondencyjna Dr. Dyckhoff—Priwonitz, gdzie czarne zastosowały inny plan: 7... Hc8 (aby skoczek nie był związany) 8. G×f6, gf 9. Sh4!, Ke7 10. Gd3, Hg8 11. f4! h5 12. He2, Hg4 13. Hf2, Sc6? (Należało grać Hg7) 14. d5! czarne się poddały, gdyż po 14.. Sa5 nastąpi 15. Sg6†, fg 16 h3 i hetman czarny stracony. Gdyby białe odrazu grały 14. Sg6†, fg 15 h3 czarne mogłyby uratować hetmana ruchem Sb4!

8. Gf1—d3 Sb8—d7
9. 0—0 Hd8—e7

Czarne wyprowadzają swoje figury, jednocześnie wzmacniając nacisk na punkt e5.

10. Sf3—d2

Można grać i 10. e4, ale posunięcie Bogolubowa wydaje się nam więcej zgodne z charakterem pozycji.

10. — h7—h6!

Inowacja. Dotychczas grywano e5 w połączeniu z krótką rozszadą.

11. Gg5—h4? —

Należało bić skoczka z mniej więcej równą partją.

11. — g7—g5
12. Gh4—g3 0—0—0

Jak zwykle w wypadkach, kiedy przeciwnicy roszują w różne strony, partja przyjmuje b. ostry charakter.

13. a2—a4 a7—a5
14. Wa1—b1 Wd8—g8
15. f2—f3 h6—h5
16. e3—e4 h5—h4
17. Gg3—e1 e6—e5
18. h2—h3 Sf6—h5
19. c4—c5 —

Słuszna taktyka. Białe za cenę piona dążą do kontrataku.

19. — d6×c5
20. d4—d5 Sh5—f4
21. Sd2—c4 Wh8—h6
22. Wf1—f2 f7—f5!
23. d5—d6 —



23. — Wh6×d6!

Czarne poświęcają jakość, aby zlikwidować całą akcję zaczepną białych na skrzydle hetmańskim. Czarne liczą na to, że ich atak na drugim skrzydle okaże się przemożnym, mając jednocześnie asekurację w postaci dwóch pionów za qualitas, na wypadek gdyby białe zdołały jednak obronić swoje skrzydło królewskie.

24. Sc4×d6 He7×d6
25. Gd3—c4 Wg8—f8
26. e4×f5 Wf8×f5
27. Wf2—d2 —

Białe nie mogą bić na d6, gdyż wytworzyłaby się niebezpieczna falanga czarnych pionów, której białe nie mogłyby powstrzymać.

27. — Hd6—e7
28. Hd1—b3 Wf5—f8
29. Gc4—d3 e5—e4!

Czarne otwierają wszystkie linje dla ataku.

30. Gd3×e4 Gb7×e4
31. f3×e4 He7×e4
32. Hb3—c2 He4—c6
33. c3—c4 g5—g4
34. Ge1×h4 —

Jeżeli 34. hg. to nastąpi h3 35. gh. Se5 z neodpartym atakiem

34. — g4×h3

35. g2—g3 Sd7—e5

36. Wb1—b3 —

Na 36. gf wygrywa łątwa Sf3+
37. Kf2, S×h4. Po posunięciu
w partji następuje zadaniowy
mat w 4-ch posunięciach

36. — Sf4—e2+

37. Wd2×e2 Wf8—f1+

38. Kgl×f1 Hc6—h1+

39. Kf1—f2 Se5—g4+

i mat.

PARTJA № 243

Turniej w San Remo

Indyjska

Białe:

Czarne:

E.D. Bogolubow

A. Nimcowicz

1. d2—d4

Sg8—f6

2. c2—c4

e7—e6

3. Sb1—c3

Gf8—b4

4. Hd1—b3

—

Grając w ten sposób białemi
wygrał Spielman w Karlsbadzie
1929 trzy słynne partje z Collem,
Johnerem i Sämischem i Bogolu-
bow dwie w meczu o mistrzostwo
świata, tak że Alechin był zmu-
szony porzucić obronę 3.. Gb4
i twierdził po meczu, że cała
gra z powodu 4. Hb3! jest nie-
wystarczająca. Poniższa partja
ma wielką teoretyczną wartość
z tego powodu, że Niemcowicz
ulepszył ten system gry wprowa-
dzając pewną inowację w 7 po-
sunieciu.

4. —

c7—c5

5. d4×c5

Sb8—c6

6. Sg1—f3

Sf6—e4

Można grać również 6... Ha5
7. Gd2, H×c5 8. a3, G×c3, 9.
G×c3, Sa5 itd lub też 6... 0—0
7. Gg5, h6 8. Gh4, g5 9. Gg3,
Se4 10. e3, Ha5 11. Wc1, f5 12.
Gd6 S×d6 13. c×d, G×d6 14.
Ge2, Se5 15. Sd4, Hb4 z uciążli-
wą, ale możliwą do utrzymania
grą dla czarnych.

7. Gc1—d2 Se4×c5!

Jest to właśnie inowacja Nim-
cowicza; w Karlsbadzie przeciwni-
cy Spielmanna grali 7... S×d2,
poczem po 8. S×d2, f5 8. e3
i 0—0—0, Ge2, Sf3, Wd2, Wd1,
przewaga białych na linii d była
wystarczającą do zwycięstwa.

8. Hb3—c2 f7—f5

Konieczne aby po 9. a3, G×c3,
10. G×c3, 0—0 11. b4 skoczki
c5 uprzystępnic pole e4.

9. e2—e3 —

Słabo zagrane; należało iść
9. a3!, G×c3 10. G×c3, 0—0 11.
e3! i Gd3 z dobrą grą dla białych.

9. — 0—0

10. Gf1—e2

b7—b6

11. 0—0—0

—

Białe zarzucają pomysł krótkiej
roszady, gdyż bały się ataku po
Gb7 i uważały, że długa roszada
wywrze silny nacisk na linię d,
jak to pokazał Spielmann w Karls-
badzie, ale świetna gra Nimco-
wicza nie dopuściła do tej ewentu-
alności.

11. —

a7—a5!

12. a2—a3

—



12. —

a5—a4!

Pointa, poprzedniego ruchu;
13. a×b4 jest niemożliwe z po-
wodu 13... S×b4 itd.

13. Sc3—b5

—

Jeżeli Kbl to Gb7 i białe rów-
nież nie może bić na b4.

13. —

Gb4×d2+

14. Sf3×d2

Sc6—a5

15. Ge2—f3

—

Na 15 Sf3 nastąpi Gb7 i Ge4 z silną głą dla czarnych.

15. — d7—d5!
16. c4×d5 Gc8—a6!

Celem ostatnich dwu posunięć było otworzenie linii c dla czarnej wieży hetmańskiej

17. Sd2—c4 —

Pięknie, ale niewystarczająco. Na Sc3 nastąpi Wac8 (Dlaczego nie poprostu Gd3! Uwaga Chalupeckiego).

17. — Ga6×b5
18. d5×e6 —



18. Hd8—c7 —

Tutaj można było wziąć pod uwagę poświęcenie Hetmana np. 18... S×c4 19. W×d8, Wf×d8 20. G×a8, Sb3† 21. Kbl, Scd2† 22. Ka2, Gc4 teraz mają białe jeden jedyny ruch 23. Wdl! poczem po b5! przypuszczalnie czarne powinny wygrać. Gorszem byłoby 23... Sc1† gdyż po 24 Ka1, Sdb3† 25. Kbl, W×d1 26. e7!! Kf7 27. Hc4†, K×e7 28. Hc7† miałyby partję możliwą do utrzymania.

19. Gf3×a8 Gb5×c4
20. Ga8—d5 Gc4×d5
21. Wdl×d5 Hc7 c6!
22. e6—e7? —

O wiele lepszem było Whd1, z niejaką szansą na nierozegraną.

22. — Hc6×d5
23. e7×f8H† Kg8×f8
24. Wh1—d1 Hd5—e5
25. h2—h3 h7—h5
26. g2—g4? —

Za śmiało zagrane. Po spokojnym ruchu 26. Kbl miały białe jeszcze widoki na remis.

26. — h5×g4
27. h3×g4 Sa5—b3†

Bardzo ważny szach, aby zapędzić króla na b1, po natychmiastowym 27... f×g4 nastąpi 28. Hh7 i biały król ma wolne pole c2.

28. Kc1—b1 f5×g4
29. Wdl—g1 He5—d5!

Broni piona gdyż po W×g4 nastąpi Hh1† z różnemi możliwościami matowemi

30. Wg1—d1 Hd5—e4
31. Wdl—g1 —

Po 31 H×e4 nastąpi S×e4 32. Wg1, S×f2 33. Wg2, Sd2† 34. Kc2, Sde4 z końcówką wygraną dla czarnych.

31. — Sb3—d2†
32 Kbl—c1 He4—d5!
33 Hc2—h7 —

Po 33. b4 nastąpi Scb3† 34. Kb2, Sc4† 35 Ka2 Sd4! 36. H×a4, b5! 37. Ha6 lub a7, Sa5†! 38. Ka1, Sdb3† 39 Kbl, Hd3† 40. Kb2, Sc4† 41, Ka2, Hc2 mat.

33. — Sd2—e4
34 Hh7—f8† Kf8—f7
35. Kc1—b1 —

Jeżeli 35, Wdl to Sb3† 36. Kc2, Hc4† 37. Kbl, Sed2† i wygrywa.

35. — Hd5—d3†!

i białe poddały się gdyż po 36. Ka2 nastąpi mat: Sc3† 37. b×c3, Hc2† 38. Ka1, Sb3 mat, a na 37. Ka1, Sb3 mat

Partja genialnie grana przez Nimcowicza. Uwagi B. Kosticza w Magyar Sakkvilag.

PARTJA Nr. 244

Turniej w San Remo

Białe: Czarne:

Dr. A. Alechin **M. Monticelli**
Hiszpańska.

- | | | |
|----|--------|--------|
| 1. | e2—e4 | e7—e5 |
| 2. | Sg1—f3 | Sb8—c6 |
| 3. | Gf1—b5 | a7—a6 |
| 4. | Gb5—a4 | Sg8—f6 |
| 5. | 0—0 | Gf8—e7 |
| 6. | Hd1—e2 | — |

Także i ex-mistrz świata Dr. E. Lasker jest zwolennikiem tego starego sposobu gry, która przeciwnika zmusza do precyzyjnej obrony

- | | | |
|----|--------|-------|
| 6. | — | b7—b5 |
| 7. | Ga4—b3 | d7—d6 |
| 8. | c2—c3 | 0—0 |

Należało tutaj grać 8... Sa5 9. Gc2, c5 10. d4, Hc7 i t. d. Po tem posunięciu popadają czarne w stałą pozycyjną zależność.

- | | | |
|----|--------|---|
| 9. | a2—a4! | — |
|----|--------|---|

Otwarcie linii a zapewnia już białym przewagę. W partji Reti—Stoltz 1928 zagrano słabiej 9. d4, Gg4 10. Wd1, e×d4 11. c×d4, d5 12. e5, Se4 13. Sc3, S×c3 14. b×c3, Sa5 15. Gc2, Hd7 16. Hd3, g6 17. He3, Wfb8 i czarne mają grę w zupełności zadowolającą.

- | | | |
|-----|-------|--------|
| 9. | — | Wa8—b8 |
| 10. | a4×b5 | a6×b5 |
| 11. | d2—d4 | — |

Słabszem byłoby teraz 11. Sa3 z powodu gry 11... Gg4 12. S×b5, G×f3 13. g×f3, Sh5 14. d4, Gg5 i t. d.

- | | | |
|-----|--------|--------|
| 11. | — | e5×d4 |
| 12. | c3×d4 | Gc8—g4 |
| 13. | Wf1—d1 | d6—d5 |
| 14. | e4—e5 | — |

Białe stoją bardzo dobrze. Zamiast posunięcia w partji można było równie silnie grać 14. e×d5, S×d5 15. Sc3.

- | | | |
|-----|--------|--------|
| 14. | — | Sf6—e4 |
| 15. | Sb1—c3 | Se4×c3 |
| 16. | b2×c3 | Hd8—d7 |
| 17. | h2—h3 | Gg4—f5 |

Również 17... Gh5 18. Wa6, Sd8 19. g4, Gg6 20. Se1, c6 21. f4 itd jak grano w partji Dr. Alechin — Dr Asztalos, Kecskemet 1927, nie daje wyrównania.

- | | | |
|-----|--------|---------|
| 18. | Wa1—a6 | Kg8—h8? |
|-----|--------|---------|

Koniecznienależało grać zaraz Sd8!

- | | | |
|-----|--------|-------|
| 19. | Sf3—g5 | h7—h6 |
|-----|--------|-------|



- | | | |
|-----|--------|--------|
| 20. | g2—g4! | Gf5—g6 |
|-----|--------|--------|

20..., h×g5 21. g×f5 byłoby jeszcze korzystniejszym dla mistrza świata.

- | | | |
|-----|--------|---|
| 21. | Sg5—f3 | — |
|-----|--------|---|

Grając oczywiście 21. e6 utraciłyby białe całą osiągniętą przewagę. 21. e6, Hd6 22. S×f7+, G×f7 23. e×f7 W×f7 24. Ga3, S×d4! 25. e×d4, H×a6 i teraz po 26. G×e7?, We8! białe przegrałyby partję, podczas gdy po 26. G×d5! pomimo mniejszej ilości pionów mając różnokolorowe gońce mogłyby uzyskać nierozegraną.

- | | | |
|-----|--------|---------|
| 21. | — | Sc6—d8 |
| 22. | Sf3—e1 | c7—c6 |
| 23. | Se1—d3 | Sd8—e6? |

Tem ruchem mistrz włoski miomowoli ułatwia zadanie przeciwnikowi

- | | | |
|----|-------|-------|
| 24 | f2—f4 | f7—f5 |
|----|-------|-------|

24... G×d3 25. H×d3, lub też 24... Ge4 25. Sf2 i następnie 26. f5 nie dawało czarnym lepszej gry.

25. e5×f6 e.p. Ge7×f6
 26. f4—f5 Sc6×d4
 27. c3×d4 Gf6×d4†
 28. Kg1—g2 Wt8—e8
 29. He2—f3 Gg6—f7
 30. Sd3—f4 Gd4—e5
 31. Gc1—a3 Wf8—g8
 32. Ga3—c5 Ge5—b8
 33. Gc5—f2 We8—e4
 34. Hf3×e4 i wygrywa.

Po 34. Hb7 nastąpi 35. Sg6†, G×g6 36. He6, H×a6 37. H×g6 z podwójną groźbą f6! i G×d5. Uwagi E. Grünfelda specjalnie dla Świata Szachowego.

PARTJA Nr. 245

(grana na turnieju w Hastings).

Obrona Philidora
 (Warjant Hanhama)

Białe: Czarne:
 Tylor G. Koltanowski

1. d2—d4 Sg8—f6
 2. Sg1—f3 d7—d6
 3. Sb1—c3 Sb8—d7
 4. e2—e4 e7—e5

Wytworzył się t. zw. warjant Hanhama. Idea tej obrony (Sd7) polega na tem, aby utrzymać pion na e5.

5. Gf1—c4 Gf8—e7

Czarne nie mają potrzeby obawiać się poświęcenia na f7. Np. 6. G×f7†?, K×f7 7. Sg5†, Kg8 . Se6, He8 8. S×c7, Hg6 10. S×a8, H×g2 11. Wf1, ed! 12. H×d4, Se5 13. f4, Sfg4! z lepszą grą dla czarnych. Albo też 6. Sg5, 0—0. 7. G×f7†? W×f7 8. Se6, He8 9. S×c7, Hd8 10. S×a8. b5 i czarne stoją lepiej.

6. 0—0 0—0
 7. Hd1—e2 e5×d4?

To posunięcie jest sprzeczne z ideą obrony Hanhama, Należało bezwzględnie grać c6 i w następstwie Hc7.

8. Sf3×d4 Wf8—eb?

Oslabia punkt f7, co natychmiast się mści.

9. Gc4×f7† Kg8×f7
 10. Sd4 e6!! —

Wobec zamatowania hetmana czarne muszą bić i skoczek, poczem atak białych staje się przełożnym.

10. — Kf7×e6
 11. He2—c4† d6—d5
 12. e4×d5† Ke6—f7
 13. d5—d6† Sf6—d5

Jeżeli 13. . Kf8 to 14. dc i pion matuje hetmana!

14. d6×e7 We8×e7
 15. Sc3×d5 Sd7—e5
 16. Hc4—f4† Kf7—g8
 17. Sd5×e7† Hd8×e7

Atak białych wprowadzie się skończył ale w międzyczasie białe z lichwiarskim procentem odebrały poświęcone figury. Znaczna przewaga materialna białych szybko zadecyduje o losie partji.

18. Gc1—d2 Se5—g6
 19. Hf4—g3 Gc8—e6
 20. Wf1—e1 He7—f7
 21. Gd2—c3 Wa8—f8
 22. Wel—e3 Ge6—d5
 23. Wa1—e1 b7—b5
 24. h2—h4 c7—c5
 25. f2—f3 b7—b5
 26. b2—b3 a7—a5
 27. Hg3—g5 b5—b4
 28. Gc3—a1 Hf7—f5
 29. We3—e7 i czarne pod-

dały się.

PARTJA Nr. 246

TURNIEJ W SAN REMO

Indyjska.

Białe: **Dr. M. Vidmar**

Czarne: **H. Kmoch**

1. d2—d4, Sg8—f6 2. c2—c4, e7—e6 3. Sg1—f3, b7—b6 4. g2—g3, Gc8—b7 5. Gf1—g2, Gf8—e7 6. 0—0, 0—0 7. Hd1—c2, c7—c5 8. d4×c5, Ge7×c5 9. Sb1—c3, Gc5—e7 10. e2—e4, d7—d6 11. b2—b3, a7—a6 12. Gc1—b2, Hd8—c7 13. Wa1—c1, Sb8—d7 14. Wf1—e1, Wa8—c8 15. Hc2—e2, Wf8—d8 16. Sf3 d4, Ge7—f8 17. Wc1—d1, Hc7—b8 18. f2—f4, e6—e5 19. Sd4—f5, g7—g6 20. Sf5—e3, e5×f4 21. g3×f4, Wd8—e8 22. Se3—d5, Gf8—g7 23. Sd5×f6†, Sd7×f6 24. Sc3—d5!, Sf6×d5 25. c4×d5, Wc8—c7 26. Gb2×g7, Kg8×g7 27. He2—f2!, Gb7—c8 28. e4—e5, Wc7—e7 29. e5—e6!, f7×e6 30. d5×e6, Gc8×e6 31. Hf2—d4†, Kg7—g8 32. Gg2—c6! Ge6—d7 33. Gc6—d5†, Gd7—e6 34. Wel×e6, We7×e6 35. Hd4—c4! i wygrywa.

PARTJA Nr. 247

TURNIEJ W SAN REMO

Holenderska.

Białe: **Dr. A. Alechin.**

Czarne: **Dr. S. Tartakower.**

1. d2—d4, e7—e6 2. c2—c4, f7—f5 3. g2—g3, Sg8—f6 4. Gf1—g2, Gf8—b4† 5. Sb1—d2, Sf6—e4 6. a2—a3, Se4×d2 7. Gc1×d2 Gb4×d2† 8. Hd1×d2, 0—0 9. Sg1—h3!, d7—d5 10. c4×d5 e6×d5 11. Sh3—f4, c7—c6 12. 0—0, Hd8—e7 13. b2—b4, a7—a6 14. f2—f3, Sb8—d7 15. e2—e4, f5×e4 16. f3×e4, d5×e4 17. Hd2—a2†, Kg8—h8 18. Sf4—e6, Wf8×f1† 19. Wa1×f1, Sd7—f6 20. Se6—g5, h7—h6 21. Ha2—f7! He7×f7 22. Sg5×f7†, Kh8—h7 23. Sf7—d6, Gc8—e6 24. Sd6×b7, Ge6—d5 25. Wf1—e1, Wa8—a7 26. Sb7—c5, a6—a5! 27. b4×a5!, Wa7×a5 28. a3—a4, Wa5—a8 29. Wel—a1! Wa8—a5 30. Wa1—a3, Kh7—g6 31. h2—h3, Kg6—f5 32. Kgl—f2, Sf6—e8 33. Gg2×e4!!, Gd5×e4 34. g3—g4†, Kf5—f6 35. Sc5×e4†, Kf6—e6 36. Kf2—e3, Se8—d6 37. Ke3—d3, Sd6×e4 38. Ke3×e4, h6—h5 39. g4—g5!, Wa5×g5 40. a4—a5, Wg5—b5 41. a5—a6, Wb5—b8 42. a6—a7, Wb8—a8 43. h3—h4, g7—g5 44. h4×g5, h5—h4 45. Wa3—a6!, Ke6—f7 46. Ke4—f4, h4—h3 47. Kf4—g3, Kf7—g6 48. d4—d5!, Kg6×g5 49. d5×c6, Kg5—f5 50. c6—c7 i wygrywa.

WIADOMOŚCI

Łódź.

Dnia 15 lutego, a nie jak podaliśmy dnia 2, rozpoczął się w Łodzi turniej o mistrzostwo miasta przy udziale czternastu najlepszych sił lokalnych. Grają: Regedziński, Daniszewski, Kolski, Apel, Frydman, Rozenbaum, Szefer, Hiszbajn, Winiawer, Zajde, Frenkel, Szestakowski, Szer i Szpiro.

Wyznaczono 6 nagród od 400—100 zł. Turniej potrwa około 2 mies.

Nicea.

W międzynarodowym turnieju w Nicei grają następujący zawodnicy: Thomas, Maroczy, Tartakower, Seitz, Colle, Kosticz, O'Hanlon, Maas, Araiza, Duchamp, Snosko-Borowski i Reilly. Turniej ten, jak widać ze składu, nie jest silnie obsadzony.

Antwerpja.

W małym turnieju międzynarodowym przy współudziale 6 zawodników zwyciężył S. Flohr 3 $\frac{1}{2}$ p., drugie miejsce podzielili Takacs i Dunkelblum 3 p. Dalsze miejsce zajęli Landau 2 $\frac{1}{2}$ p. oraz Censer i Koltanowski 1 $\frac{1}{2}$ p.

Berlin.

Zakończył się tu dobrze obsadzony lokalny turniej. Pierwszą nagrodę zdobył Koch 6 $\frac{1}{2}$, drugim był Schories 6p. dalsze nagrody podzielili Johner, Mieses i Schlage 5p. Wśród nienagrodzonych znaleźli się Helling, Schweinburg po 4 $\frac{1}{2}$, Rotenstein 3 $\frac{1}{2}$, Elstner 3, Enoch 2.

10. najlepszy szachistów na świecie.

Ankieta na ten temat ogłosiło L'Auto; rezultat tego ciekawego konkursu był następujący: 1. Dr. Alechin 870 głosów, 2. Capablanca 809, 3. Dr. E. Lasker 729, 4. Nimcowicz 686, 5. Bogolubow 651, 6. Spielman 424, 7. Rubinstein 385, 8. Dr. Vidmar 372 9. Dr. Euwe 310, 10. Dr. Tartakower 297.

Przyznając słuszność zasadzie „vox populi, vox dei” możnaby z małemi zastrzeżeniami zgodzić się na taką listę.

Komunikat Wszechsłowiańskiego Związku Szachistów Korepodencyjnych (Savez sveslovenskich dopisnih sahista).

Władze związku ukonstytuowały się w następujący sposób:

I. Przewodniczący Dr. Gross Jugosławja, II. Przew. Prof. Geier Polska, III. Przew. W. Tatarski Polska, I. sekretarz K. Krygiel C. S. R. II. sekr. Dr. Szaniawski Polska, III. sekr. T. Krich, Jugosławja, skarbnik M. Wojwodić Jugosławja, kierownik turniejowy Fr. Kozelek C. S. R.

Równocześnie rozpoczął się turniej o mistrzostwo Wszech. Zw. Sz. Kor. Z Polski biorą udział W. Tatarski, Dr Szaniawski, Prof. Geier T. Kopieczek.

DZIAŁ ZADAŃ

pod redakcją M. WRÓBLA.

II międzynarodowy turniej zadaniowy „Świata Szachowego“

Rozstrzygnięcie w dziale trzychodówek za 1929 r.

Nasz tegoroczny konkurs zadaniowy pod względem ilościowym przewyższył konkurencję roku ubiegłego; uczestniczyło 34 zadań. Pod względem jakościowym trzeba go uznać za dobry, chociaż brak było kompozycji wielkiego stylu.

Pod rozwagę wzięto następujące prace, które uznano za turniejowe i które mogły mieć szansę na uzyskanie zaszczytnego wyróżnienia. Są to zadania Nr. 208, 211, 250, 251, 252, 263, 274, 288, 289, 290, 291, 344, 345.

Z tych zadań odpadły później Nr. 211 z powodu jednoposunięciowej groźby. Nr. 252 zbyt szczupła gra główna, Nr. 288 słaby pierwszy ruch i zasadniczo tylko 2 gry; Nr. 291 uboczne Wel. które niszczy cały mechanizm zadaniowy.

Pozostałym zaś zadaniom przyznano nagrody i wzmianki zaszczytne.

I nagrodę 50 Złp. otrzymał K. A. L. Kubbel Nr. 287

II — III nagrodę ex aequo M. Havel Nr. 274

40 Złp. + 25 Złp. otrzymali Dr. E. Palkoska Nr. 250

287. K. A. L. Kubbel
I nagroda



Mat w 3 posunięciach

274 M. Havel
II—III nagroda ex aequo



Mat w 3 posunięciach

250. Dr. E. Palkoska
II—III nagroda ex aequo



Mat w 3 posunięciach

Specjalne nagrody za dwa najlepsze polskie zadania otrzymali:

I Dr. T. Gluziński Nr. 207, II. E. Lorber Nr. 235.

207. Dr. T. Gluziński
I specjalna nagroda



Mat w 4 posunięciach

345. E. Lorber
II specjalna nagroda



Mat w 3 posunięciach

Wzmianki zaszczytne otrzymali: 1. R. Cofman Nr. 208, 2. A. P. Gulajew Nr. 344, 3. C. Chapman Nr. 290.

Pochwały: 1. M. Havel Nr. 251, 2. J. Smutny Nr. 263, 3. Hartong i Niemeijer Nr. 284.

I. nagroda, K. A. Kubbel.

Bezwzględnie najlepsza kompozycja w tegorocznej konkurencji. Zadanie ideowe, zawierające pozycję half-pin (pół związanie) z czystymi ekonomicznymi matami. Groźba cicha i tematowa, warjanty zadawałają.

II — III nagroda ex aequo M. Havel.

Typowa czeska praca z dobrem wstępem i 3 wzorowemi siatkami. W grze głównej mamy dwukrotne związanie piona, połączone z zamknięciem pola a5.

II — III nagroda ex aequo Dr. E. Palkoska.

Bardzo dobry wstęp i dobrze ukryta groźba stanowią zasadniczy walor tej kompozycji. Warjanty jednolite nie zawierają jednak osobliwej piękności, dlatego to zadanie nie mogło być wyżej umieszczone

I specjalna nagroda Dr. T. Gluziński.

Głęboko założony pomysł echa kameleoniczego przy prawie symetrycznej pozycji. Wstęp trudny i dobrze ukryty. Pomimo dużej ilości pionów białych jest to najlepsza polska kompozycja w tym roku.

II. Specjalna nagroda, E. Lorber.

Dość ciekawie sformowane echo, składające się z 3 prawie identycznych matów. Zużytkowany tu został pomysł zamykania pól przez czarne figury, co nadało jednolitość pomysłowi. Ujemną cechą tej pracy jest ciągle ten sam drugi ruch.

1. wzmianka zaszczytna R. Cofman [B: Kh7, Ha8, Wf3, Sa4, f5, Pb4, g4, Cz.: Kc7, Wh2, h3, Gh6, Sa2, c2 P: c3, d6, d7, f6, g2, g7, h4 (7+13)].

Strategiczna gra polegająca na sprowadzeniu 3 figur na jedno pole. Wstęp raczej należy uznać za słaby, całość jednak została zgrabnie złożona.

2. wzmianka zaszczytna A. P. Gulajew. [B: Kg5, Hc1, Ge8, Sc3, Pb3, d4, f3, Cz.: Ke6, Ha5, Wh2, h7, Ga8, Sg2, P: a4, b4, b5, d6, e7, g7, h3, h5, (7+14)].

Zręczna kompozycja oparta na pomysłe gry antykrzytycznej (Gf3) Wstęp, oddający jedno pole królewskie, dobry.

3. wzmianka zaszczytna C. Chapman [B: Kg1, Hg2, Wa3, a8, Gg3, Sa4, d7 Pb2, c3, e6, h2 Cz.: Kb7, Ga7, d5 P: b3, c5, c6, e7(11+7)].

Egzotyczne zadanie o ciekawie przeprowadzonej strategii. Wstęp dobry, a całość jakkolwiek nie klasyczna, przeprowadzona jest jednak z pewnym wdziękiem.

1. pochwała M. Havel.

Kompozycja dobrze wykonana zalecająca się niezłe pomyślaną groźbą.

2. pochwała J. Smutny.

Trzykrotne związanie czarnej figury gońca, lub skoczka przy niewielkim materiale, oto zalety tej drobnej pracy, pewna jednak prostota ubóstwo ideowe nie pozwoliło na wyższe umieszczenie.

3. pochwała Hartong i Niemeijer.

Bardzo ciekawa strategiczna idea zamknięcia wieży na e8 i g6. Opracowanie jednak pozostawia dużo do życzenia, więc dorobiona wieża, gdyż Wh8 nie mogła się wydostać (Umwandlungsfigur) poza tem liczne duala. Gdyby nie te braki, zadanie to byłoby znacznie wyżej umieszczone.

Sędziowie: D. Przepiórka, K. Sypniewski, M. Wróbel.

Bibliografia.

Bracia W. i M. Płatow Sbornik szachmatnych etiudow. Moskwa 1928. Wydawnictwo państwowe. Cena rubli 1.90, w oprawie rubli 2.50.

Studja braci Płatow stoją na bardzo wysokim poziomie. Dążeniem ich było ukryć skomplikowaną kombinacyjną treść w możliwie prostej pozycji. W tym kierunku doszli oni niemal do perfekcji. Nic więc dziwnego, że twórczość ich, rozpoczęta przed 25 laty, spotykała się z powszechnem uznaniem. Pierwszy zbiór ich studjów wydany w r. 1914 zastał rozchwytny i obecnie należy do bibliograficznych rzadkości.

Obecne drugie wydanie, poprawione i znacznie powiększone (liczba studjów wzrosła z 153 do 200) niewątpliwie również znajdzie licznych amatorów.

Bracia Płatow w tym nowym zbiorze wprowadzili ciekawą innowację: pod każdym studjum podane jest rozwiązanie, szczegółowo komentowane i obficie uzupełnione analitycznymi uwagami. Ułatwia to znakomicie zrozumienie logicznego związku poszczególnych posunięć rozwiązania.

Poniżej podajemy dwa ciekawe przykłady, wyjęte z omawianego zbioru, zwracamy szczególną uwagę naszych czytelników na te rozumowane rozwiązania.

M. Płatow.



Białe zaczynają i wygrywają.

1. Kc2-b2 (1 Kb3 byłoby nieostrożne, ponieważ po 1... a4†białe by przegrały). 1... g3-g2 2. Gb1-d3† (Dzięki temu szachowi wytwarza się matowa pozycja dla czarnego króla). 2... Kb5-a4 (Po 2... Kc6 czarne traca piona g2). 3. Gd3-e4, g2-g1H (Czarne mają hetmana za gońca, ale mimo to muszą przegrać). 4 Ge4-c6†, b6-b5 5. Gc6-e4, Hg1-f2† (Wobec groźby mata niema innego posunięcia; po 5... b4 nastąpi 6. Gc6 i mat). 6 Ge4-c2†, Hf2×c2 7. Kb2×c2, b5-b4 8. c3-c4 (Jeżeli 8. d5, to nastąpi Kb5 i remis). 8... b4-b3† 9. Kc2-b2 (9. Kc3 przegrywa, a 9 Kb1 prowadzi do nierozegranej). 9... Ka4-b4 10. c4-c5 (Po 10. d5, a4 11. d6, a3† 12. Kbl, Kc3 białe przegrywają)

10... a5-a4 (10... Kb5 11. K×b3 i wygr.) 11. c5-c6 i wygrywają.

Bracia W. i M. Płatow.



Białe zaczynają i wygrywają.

1. a7-a8H† (Zapomocą tego posunięcia białe uzyskują dla swego króla pole c7. Niemożna grać od razu 1. h6-h7 ze względu na 1... We1†; jeżeli zaś 1. Gg2† to 1... K×a7 2. h7, Wa6† i 3... Wh6 z nierozgraną). 1... Kb7×a8 (Oczywiście nie można bić wieżą) 2. h6-h7, Wa1-e1† 3. Ke6-d7, We1-d1† 4. Kd7-c7, Wd1-c1† 5. Gf1-c4 (Posunięcie przygotowane przez pierwszy ruch białych) We1×c4† (Czarne muszą bić gońca, ponieważ na Wh1 białe odpowiedzą 6 Gd5† i wygr.) 6. Kc7-d7, Wc4-d4† 7. Kd7-e7, Wd4-e4† 8. Ke7-f7, We4-f4† 9. Kf7-g7 i wygr.

W zadaniu L. 348 Dr. E. Palkoski opuściliśmy przez przeoczenie czarnego gońca na a2!

Z ostatniej chwili.

W ostatniej chwili dowiadujemy się o wyniku turnieju w Nicei. Pierwszą nagrodę zdobył Dr. Tartakower 9p. Dalsze dwie Thomas 8½ i Snosko Borowski 8. Następne miejsca zajęli: Kosticz 7, Colle, Maroczy 6½, Dr. Seitz 5½, Araiza 5, Duchamp 4½, Reilly 4, Maas 1, O'Hanlon ½.

Administracja Świata Szachowego

ma na składzie następujące książki

w języku polskim:

Świat Szachowy 1928 i 1929 r. à zł. 10.—

w języku francuskim

A. Chéron: *Traité complet d'échecs* (w opr.) . . . „ 25.—

V. Soultanbeieff: *Le match Capablanca-Alekhine* „ 11.—

w języku niemieckim

Księga Kongresowa Kecskemét „ 16.—

Dr. S. Tartakower: *Das Entfesselte Schach*
(Księga Kongresowa Debrecen) „ 14.—

E. Grünfeld: *Das Damengambit* „ 10.—

R. Spielmann: *Rundflug durch die Schachwelt* . . . „ 11.50

H. Kmoch: *Nachtrag zu P. R. Bilgner Handbuch*
des Schachspiels für Jahre 1916/29 „ 26.50

„ „ „ „ „ (opr.) . . . „ 28 50

A. Alechin: *Meine besten Schachpartien (1908/23)* „ 22.50

„ „ „ „ „ (opr.) „ 24.50

Bogolubow: *Klassische Schachpartien. Część I* „ 6.50

„ „ „ „ „ Część II „ 7.50

„ „ „ „ „ Część III „ 6.50

R. Reti: *Die Meister des Schachbretts* 19.—

„ „ „ „ „ (opr.) . . . „ 25.—

CHOROBY WĄTROBY — KAMIENIE ŻÓŁCIOWE

CHOROBY PRZEMIANY MATERJI

LECZA

Z I O Ł A CHOLEKINAZA

H. NIEMOJEWSKIEGO

WARSZAWA

NOWY-ŚWIAT 5. TELEFON 504 96.

OBJAWY KAMIENI ŻÓŁCIOWYCH

początkowe: Ból w bokach i dołku podsercowym (gdzie schodzą się żebra). Pobołowanie w wątrobie, skłonność do obstrukcji. Język obłożony. Gorycz i niesmak w ustach. Odbijanie gazami. Wzdęcie i burczenie w kiszkiach. Bóle i zawroty głowy;

podczas ataków: w dołku i wątrobie silny ból, który się rozchodzi ku stronie tylnej — w pasie — krzyżu i sięga aż pod łopatkę. Wzdęcie brzucha, rozsadzanie żeber, parcie na kiszkię stołcową. Niekiedy wymioty żółci. Zimne poty, żółtaczka.

Bliższe szczegóły kuracji w broszurze D-ra med. T. Niemojowskiego.

Świat Szachowy

można nabywać w Kioskach i Księgarniach

Wydawnictwo Warszawskiego Towarzystwa
Zwolenników Gry Szachowej