

Dr. E. PALKOSKA

Idea i Ekonomja w Zadaniu Szachowem

Zbiór 300 zadań zaopatrzonych krytycznym wstępem

C E N A złotych 8.

C E N A złotych 8.

==== DO NABYCIA ====

w Administracji „Świata Szachowego“.

Krakowski Klub Szachistów

Kraków, Rynek 32

MA DO SPRZEDANIA:

- 1) Roczniki „Szachisty Polskiego“ z r. 1912/1914
Cena za obydwa Zł. 3 za rocznik 1913/1914 Zł. 1.—
- 2) Szkołę szachową Cena gr. 50
- 3) Okruchy z historii szachów Cena gr. 50

Dla Klubów niższe ceny: za 10 egzemplarzy „Szkoły“ Zł. 3.

Za 10 roczników 1913/1914 Zł. 5. Bez przesyłki pocztowej.

ŚWIAT SZACHOWY

ORGAN POLSKIEGO ZWIĄZKU SZACHOWEGO

Redaktor **D. PRZEPIÓRKA**

Redakcja i Administracja: Warszawa, Wierzbowa 8, w lokalu Warszawskiego Tow. Zwolenników Gry Szachowej, tel. 82-13.

Prenumerata kwart. 3 zł. półrocz. 6 zł. rocz. 12 zł. zagr. 14 zł.

Numer pojedynczy 1 zł. 20 gr. Konto Czekowe P. K. O. 16.551.

Redakcja czynna w poniedziałki i piątki od godz. 7 do 10 wiecz.

O grze i Końcówkach wieżowych

PRZEZ
RUDOLFA SPIELMANNA
(Echiquier, Luty 1930)

(Ciąg dalszy).

Ponieważ końcówki wieżowe dają pole do walki bardzo ożywionej, zdarza się często, że jedno tempo decyduje o wygranej.

Z turnieju w Moskwie 1925 r.

Loewenfisch



Em. Lasker

Białe były zmuszone przystąpić do końcówki z pionkiem mniej i w gorszej pozycji, lecz umiały po mistrzowsku zarezerwować sobie szanse na nierozegraną. W decydującym jednak momencie nie wyzyskały tej szansy, co spowodowało ich zgubę.

Właściwy dalszy ciąg, który Lasker przewidział i do którego dążył, był następujący:

1. f4—f5 e6×f5

Po 1... g×f; 2. h5 i t. d. czarne mogłyby nawet przegrać.

2. e5—e6! f7×e6†

3. Kg7×g6 —

I pionek broniony przez króla byłby natyle groźnym, że zrównoważyłby najzupełniej przewagę materialną przeciwnika i wymusiłby nierozegraną np.

3. Kb5; 4. Wa1, f4; 5. h5, e5 (jeżeli 5. ... f3; 6. Wf1; albo: 5. ... a4; 6. h6 i t. d.); We1, We7; 7. Kf6 i czarne nie mogą wygrać. Jeżeli czarne grają: 3. ... Kd5. nastąpiłoby 4. h5 i czarne pionki są unieruchomione, białe osiągają nierozegraną jeszcze łatwiej.

Ale zamiast przebić się odrazu, Lasker zagrał

1. Kg7—f6 —

Najwidoczniej aby po: 2. f5, e×f; 3. e6, f×e zabrać pionka e6 a potem g6. Ale pomysł ten był zbyt wyrafinowany i wymagał czasu

1. — Kc6—b5

To uzyskane tempo decyduje.

2. Wa4—a1 a5—a4

3. f4—f5 e6×f5

4. e5—e6 f7×e6

5. Kf6×g6 —

Teraz widać, że 1. Kf6 było stratą tempa. Białe nie mogły brać pionku e6, bo czarne wygrywały poprostu: 5. K×e6, a3; 6. Kf6 a2; 7. K×g6, f4; 8. h5, Kb4; 9. h7, Kb3; 10. h7, W×h7; 11. K×h7, Kb2 i t. d. A teraz, najlepsza odpowiedź, tak jak w partji, również przegrywa.

5. — f5—f4!

To posunięcie nie było możliwem, dopóki Wieża stała na h4.

6. h4—h5 —

Jeżeli 6. Wf1; a3!; 7. W×f4, a2; 8. Wf1, a1H i pionek e wygrywa.

6. — f4—f3

7. h5—h6 —

Po 7. Wf1, a3 i t. d.

7. — e6—e5!

Teraz biały pionek nie może już awansować, gdyż po 8. h7,

W×h7; 9. K×h7 wygrywa e5—e4.

8. Wa1—e1 —

Niema nic lepszego.

8. — a4—a3

9. We1×e5† —

Po 9. h7 następuje. 9.. W×h7;

10. W×e5†, Kc4; 11. K×h7, f2;

12. Wf5, a2 i t. d. Jeżeli białe nie biorą na e5, pionki wygrywają, a mianowicie f2—a2—e5—e4—e3 i t. d.

9. — Kb5—c4

10. We5—e1 —

Jeżeli 10. h7 W×h7 a potem f2 jak wyżej.

10. — a3—a2

11. h6—h7 Wa7—a8

Jeżeli 11.. W×h7? czarne osiagają tylko nierozegraną, np. 12. K×h7, Kb3; 13. Wf1, Kb2; 13. Wf2† i t. d.

12. — Kg6—g7

Również niecelowem byłoby 12. Wa1 z powodu 12.. f2; 13. W×a2 (albo 13. Kg7, Kb3; 14. Wf1 — jeżeli 14. h8H, to W×H a potem Kb2 i t. d. — 14.. a1H†; 15. W×H, W×a1 16. h8H, Wg1† i t. d.) 13.. W×a2; 14. h8H; Wa6†! potem f1H i białe nic nie uzyskają szachami, gdyż wieża jest broniona.

12. — f3—f2

13. We1—a1 —

Inaczej nastąpi... 13. a1H† i t. d.

13. — Kc4—b3

14. Wa1—f1 a2—a1H†

15. Wf1×a1 Wa8×a1

i białe poddały się.

Gdyż po 16. h8H, Wg1†! itd.

Następujący przykład wykaże naocznie fatalne następstwa straty tempa.

Z turnieju w Karlsbadzie 1911 r.

Nimcowicz



Perlis

Szanse są obustronnie mniej więcej jednakowe. Białe mają wprawdzie 3 wolne pionki związane, lecz to nie gra wielkiej roli w podobnych wypadkach, gdyż brak czasu nie pozwala na uruchomienie więcej niż dwóch. To może być uważane jako ogólna reguła; rzecz prosta, że wyjątki mogą się zdarzać.

Obydwie strony grają z początku najzupełniej logicznie:

- | | |
|------------|--------|
| 1. a2-a4 | h5-h4 |
| 2. a4-a5 | Wh2-h1 |
| 3. Wa6-a8† | Ke8-e7 |
| 4. Wa8-h8 | g7-g5 |
| 5. b2-b4 | Wh1-a1 |
| 6. Kd3-e4† | — |

Ale to posunięcie jest niekonsekwentne i pociąga za sobą utratę partji. Nadawała się okazja wyzyskania trzeciego piona grając 6. c4 z groźbą 7. b5, W×a5; 8. b6! i t. d. Czarne nie mogłyby już grać 6... f5 z analogiczną groźbą (g4!) i partja zakończyłaby się zapewne nierozegraną. Posunięcie w partji nie zawiera w sobie żadnej groźby, co samo przez się jest już poważnym minusem w tak ostrej pozycji. Tembardziejże to słabe posunięcie zasługuje na nagane, że jeszcze w dodatku staje się powodem straty teraźniejszej.

6. — Ke7-d6
z groźbą f5†. Ostatnie posu-

nięcie czarnych jest przytem korzystne i z tego względu, że przybliży króla do nieprzyjacielskich pionków i daje mu możliwość zawiązania z niemi walki.

7. c2-c4 —

Teraz ta groźba przychodzi już zapóźno.

7. — f7-f5†

8. Ke4-d3 —

Przegrywa również i 8. Kf3.

8. — g5-g4!

Dopiero teraz czarne urzeczywistniają groźbę, o której mówiliśmy wyżej. Jeżeli 9. W×h4, g3 i białe muszą poświęcić wieżę.

9. c4-c5† —

Albo: 9. b5, g3 10. b7, Kc6 11. Wc8†, Kb7 12. Wc7†, Kb8 13. c5, g2 i czarne wcześniej przychodzą do mety.

9. — Kd6-c6

10. Wf8-c8† Kc6-d7

11. Wc8-h8 g4-g3

12. b4-b5 g3-g2

13. c5-c6† Kd7-d6

14. Wh8-d8† Kd6-c7

15. Wd8-g8 g2-g1H

16. Wg8×g1 Wa1×g1

17. a5-a6 Kc7-d6

Białe poddały się.

(Dokończenie nastąpi).

tłum. K. Michałowski.

PARTJA Nr. 254

Turniej w Nicei 1930.

Białe:

Czarne:

B. Kosticz E. Snosko-Borowski

Otwarcie Zukertorta

1. Sg1-f3 Sg8-f6

2. c2-c4 e7-e6

3. g2-g3 b7-b6

Obrońca indyjska przeciw otwarciu Zukertorta prowadzi do uciążliwego lawirowania.

4. Gf1-g2 Gc8-b7

5. 0-0 c7-c5

Jako gracz atakujący, nie przygotowuje czarny tego posunięcia, spokojniejszym byłoby tu 5... Ge7.

6. d2—d3 —

Zagrane w celu wzmocnienia centrum. Jeżeli jednak 6. Sc3 to nastąpi 6... Ge7 7. d4, c×d4, 8. S×d4, G×g2, 9. K×g2, Hc8 i czarny dzięki naciskowi na linii c, otrzymuje inicjatywę.

6. — Gf8—e7

7. Sb1—c3 0—0

8. e2—e4 —

Oryginalne ale i umotywowane, gdyż białe chcą uniknąć wymiany gońców.

8. — d7—d6

Na 8... Sc6 nastąpiło w partji Réti—Colle, Hastings 1927, 9. d4! S×d4 10. S×d4, c×d4. 11. H×d4, Gc5 (lepsze 11.. Wc8) 12. Hd3 itd. z przewagą białych.

9. b2—b3 —

Dwa inne plany były tu możliwe: a) partja Knoch — Colle Niendorf 1927 9. Se1, Sc6. 10. Sc2 itd. z przegrupowaniem, b) Réti—Grünfeld, Semmering 1926 9. We1 (grozi d3—d4) 9... e5 10. Sh4, Sc6 11. f4, Sd4 12. Se2. Widać z tego, że współczesna teoria wykrywa ciągle nowe możliwości.

9. — Sb8—d7

10. Gc1—b2 Hd8—c7

11. Hd1—e2 Wa8—d8

12. d3—d4 —

Przecież, białe chcą osiągnąć przewagę w centrum podczas gdy czarny ściśle według strategicznych reguł szuka rekompensaty w akcji na skrzydłach.

12. — a7—a6

13. d4—d5 e6—e5

14. Sf3—e1 Wf8—e8

15. f2—f4 —

Teraz lawirowanie jest ukończone i rozpoczyna się druga faza gry.

15. — Ge7—f8

16. He2—f3 —

Kryzys. Według zdania Dr. Alechina należało najpierw zagrać 16. a4! aby powstrzymać kontrgrę na skrzydle hetmańskim.

16. — e5×f4

Jeszcze bardziej precyzyjne było niezwłoczne b6—b5 aby po 17 c×b5 (teraz konieczne, co nie nastąpiło po posunięciu w partji) 17... e×f4 18. H×f4 (lepsze niż g×f4) 18... a×b5 19. S×b5, Hb6 i nacisk, jaki utrzymuje czarny za poświęconego piona nie może być niedoceniany.

17. g3×f4 b6—b5

18. e4—e5 —

Kombinacja na kombinację, białe dąży do materialnej przewagi, podczas gdy czarny uwzględnia przedewszystkiem szanse ataku.

18. — b5—b4!

Najpierw konsolidacja skrzydła hetmańskiego.

19. Sc3—a4 —

Nie gorzej, ale i nie lepiej, niż inne ruchy skoczekiem. We wszystkich tych wypadkach zdobywa się wprawdzie figurę, ale doznaje zupełnego fiaska.

Ostrożniejszy pozycyjny warjant byłby 19. e×f6, b×c3, 20. f×g7 (lub też poprostu 20 G×c3-S×f6 i czarny przy równym materiale stoi nieco lepiej) 20 c×b2! g×f8 H+, S×f8 22. Wb1, f5 i Hg7, czarny ma wprawdzie piona mniej, ale zato otwartą linię e i inicjatywę na skrzydle hetmańskim.

19. — d6×e5

20. d5—d6 Hc7×d6

21. Hf3×b7 e5—e4!!

W swoich obliczeniach przewidywały białe tylko e×f4, oczekując zabrania trzeciego piona za figurę.

Zamiast tego zagrały czarne doskonale, odcinając hetmana od źle ustawionych białych figur.



22. Gb2—e5 —

Próba uwolnienia się. Oczywiście też po 22. G×f6, S×f6 (grozi 23... Hd4†) położenie białych byłoby przykre.

Stosunkowo mniejszym złem byłoby poświęcenie hetmana 22. Sc2, Wb8 23. Ha7. Wa8 24. H×a8 W×a8 25. Wad1 Hc7 26. Se3 itd., jednak i wtedy czarne utrzymały zdobytą przewagę.

22. — Sd7×e5
23. f4×e5 Hd6×e5
24. Se1—c2 Wd8—d2

Atak matowy rozpoczyna się.

25. Sc2—e3 Gf8—d6
26. Wf1—e1 —

Lub też 26. Sg4, S×g4, 27. H×f7†, Kh8, i atak białych się skończył.

26. — He5×h2†
27. Kgl—f1 Hh2—f4†
28. Kf1—g1 Hf4—f2†
29. Kgl—h1 Hf2—h4†

Manewr hetmana jest dowcipnie przeprowadzony

30. Kh1—g1 Gd6—h2†
31. Kgl—f1 Wd2—f2 mat!

Mistrz Snosko - Borowski grał w Nicei zupełnie w stylu wielkich matadorów.

Uwagi Dr. S. Tartakowera specjalnie dla Świata Szachowego.

PARTJA Nr. 255

Turniej w San Remo

Białe: **A. Rubinstein** Czarne: **Dr. M. Vidmar**

Debiut hetmański

1. d2—d4 d7—d5
2. Sg1—f3 Sg8—f6
3. c2—c4 c7—c6
4. e2—e3 —

Ostry sposób prowadzenia gry:
4. Sc3, d×c4 5. a4. Gf5 6. Se5 jest ostatnio słusznie unikany, gdyż czarne mają wiele zadowalających obron.

4. — e7—e6
5. Sbl—c3 Sb8—d7

Podobny sposób gry miał miejsce również w partji Rubinstein—Dr. Vajda Budapeszt 1926, 5... a6 6. Se5, Sbd7 7. f4, d×c4 8. G×c4, b5 9. Gb3, Hc7 10. Hf3, Gb7 11. Hh3 z atakiem białych, podczas, gdy w partji Winter—Rubinstein była zastosowana bardziej pasywna metoda 6. c×d5 (zamiast Se5) 6... e×d5 7. Gd3, Gd6 8. Hc2 Sbd7 9. 0—0, 0—0 10. a3, We8 11. b4, Sf8 12. Gb2, He7 13 Sa4 itd.

6. Sf3—e5 —

Powszechnie znane gry jak 6. Gd3, 6. Hc2, lub 6. a3 nie sprawiają czarnym żadnych trudnień. Posunięcie w partji jest nowym świetnym pomysłem.

6. — Sd7×e5

Jest konieczne bić odrazu, gdyż w przeciwnym razie biały przez f2—f4 uzyska mocną pozycję skoczka, a w wypadku wymiany otwarta linja f. wzmocni siłę ataku.

7. d4×e5 Sf6—d7
8. f2—f4 Gf8—b4
9. Gc1—d2 Hd8—b6

Jeżeli 9... d×c4, to nastąpi 10. Se4 (nie G×c4? z powodu S×e5 11. f×e5, Hh4† i H×c4)

G×d2† 11. H×d2, b5 12. Sd6†, Ke7 13. a4, Hb6. 14. Ge2, Wd8 15. a×b5, c×b5 16. Hb4 i białe odzyskują swego piona z przewagą.

- | | |
|------------|--------|
| 10. Gf1—e2 | 0—0 |
| 11. 0—0 | Gb4×c3 |
| 12. b2×c3 | d5×c4 |
| 13. Gz2×c4 | Wf8—d8 |
| 14. Hd1—c2 | Hb6—c5 |
| 15. Gc4—e2 | b7—b6 |
| 16. Wa1—d1 | Sd7—f8 |
| 17. Gd2—c1 | Gc8—b7 |
| 18. Wd1—d4 | — |

Posiadając ważną linię d oraz silną parę góńców stoi teraz Rubinstein świetnie.

- | | |
|------------|--------|
| 18. — | Hc5—e7 |
| 19. Wf1—d1 | c6—c5 |
| 20. Wd4—d6 | Wd8×d6 |

Po 20.. f5 które wydaje się lepsze, zagrają białe 21. Gc4! np. 21... Ge4 (groziło H×f5) 22. Hb3. Kf7 24. a4, Wd7? 25. W×d7, S×d7 26. Ge6†! H×e6 27. W×d7† z wygraniem hetmana, lub też 24... Wdc8? 25. Ge6†! S×e6 26. W×e6! H×e6 27. Wd7† i białe znowu zdobywa hetmana.

- | | |
|------------|--------|
| 21. e5×d6 | He7—e8 |
| 22. e3—e4 | e6—e5 |
| 23. f4—f5 | He8—c6 |
| 24. Ge2—f3 | Wa8—d8 |
| 25. Hc2—d2 | Sf8—d7 |
| 26. g2—g4! | — |

Paruje groźbę 26... Sf6 i Se8.
26. — h7—h6?



Czarne dotąd broniły się do-
brze, ale teraz należało grać 26...
b5!, ażeby sprowadzić skoczka

przez b6 na c8 w celu zaatakowa-
wania piona d6, który wtedy oka-
załby się słabym. Nie jest jasnym
co białe grałyby w tym wypadku.
Jeżeli c4, to nastąpi 27.. b×c4
28. Hc3, Ga6 lub też 27. Hf2, Sb6
28. Ge3 Sa4 29. Hd2, a5. Białe
musiałyby dopiero wyszukać za-
dawalającą grę.

- | | |
|-----------|--------|
| 27. h2—h4 | Sd7—f6 |
| 28. g4—g5 | h6×g5 |
| 29. h4×g5 | Sf6×e4 |

Teraz skoczek jest stracony
i walka jest tem samym rozstrzy-
gnięta, ale inne ruchy nie zmieni-
łyby końcowego rezultatu; nie
można było grać 29... Se8 z po-
wodu 30. d7!. Jeśli skoczek idzie
na h7, białe ustawivszy króla na
g3, po zdwojeniu hetmana i wie-
ży na otwartej linii h, łatwo za-
pewniają sobie zwycięstwo (Mün-
chener Schachzeitung).

- | | |
|-------------|---------|
| 30. Hd2—c2 | c5—c4 |
| 31. Wd1—e1 | Hc6—c5† |
| 32. Gc1—e3 | Hc5—d5 |
| 33. We1—d1! | Hd5—c6 |
| 34. Kgl—h2 | g7—g6 |
| 35. f5—f6 | a7—a5 |
| 36. Ge3—c1 | b6—b5 |
| 37. Wd1—e1 | — |

Zapomocą tego posunięcia za-
pewniają sobie białe zdobycie
skoczka.

- | | |
|-------------|--------------------------|
| 37. — | Hc6—d7 |
| 38. Gf3×e4 | Hd7—g4 |
| 39. Hc2—e2 | Hg4—h4† |
| 40. Kh2—g2 | Gb7×e4† |
| 41. He2×e4 | Hh4×e4† |
| 42. We1×e4 | Wd8×d6 |
| 43. We4×e5 | Wd6—d1 |
| 44. Gc1—e3 | b5—b4 |
| 45. c3×b4 | a5×b4 |
| 46. We5—e4 | Wd1—d3 |
| 47. Kg2—f3 | Wd3—c3 |
| 48. We4—e8† | Kg8—h7 |
| 49. We8—f8 | czarne podda-
ją się. |

ją się.

Bardzo wartościowa partja dla

teorii otwarc, świetnie rozegrana przez polskiego mistrza.

Uwagi E. Grünfelda specjalnie dla Świata Szachowego.

PARTJA Nr. 256

(Turniej o mistrzostwo Łodzi).

Gambit hetmański.

Białe: **Rosenbaum** Czarne: **T. Regedziński**

- | | |
|-----------|---------|
| 1. d2—d4 | d7—d5 |
| 2. c2—c4 | e7—e6 |
| 3. Sb1—c3 | c7—c6 |
| 4. Sg1—f3 | d5×c4 |
| 5. a2—a4 | Sb8—a6? |

Wątpliwa inowacja. Według Bogolubowa należy grać 5.. c5!, poczem wytwarza się warjant który się tem różni od zwykłego przyjętego gambitu hetmańskiego, że białe zrobiły jeszcze dodatkowo posunięcie a2—a4. Otóż Bogolubow twierdzi, że ten ruch ma dla białych znaczenie ujemne, gdyż osłabia pozycję ich pionów na skrzydle hetmańskim.

- | | |
|-----------|--------|
| 6. e2—e4 | Sa6—b4 |
| 7. Gf1×c4 | — |

W tej pozycji przewaga białych jest już widoczna, oto są skutki ekscentrycznego manewru czarnego skoczka.

- | | |
|------------|--------|
| 7. — | Sg8—f6 |
| 8. 0—0 | Gf8—e7 |
| 9. Gc1—g5 | 0—0 |
| 10. Hd1—e2 | Sf6—d7 |
| 11. Gg5×e7 | — |

Można było grać także 11. Gf4, ponieważ czarne nie mogą odpowiedzieć 11.. c5 ze względu na 12. Sb5, cd 13. Gc7, He8 14. Sd6.

- | | |
|------------|--------|
| 11. — | Hd8×e7 |
| 12. e4—e5! | — |

Po wymianie gońca f8 pola czarne w obu/cie czarnych stały się słabe. Białe korzystają z tego momentu, aby opanować pole d6 (grozi Sc3—e4—d6). 12... f7—f5

jest niemożliwe, gdyż po ef pion e6 jest prędzej czy później stracony.

- | | |
|------------|--------|
| 12. — | Wf8—d8 |
| 13. Wa1—d1 | Sd7—f8 |
| 14. Sc3—e4 | Gc8—d7 |
| 15. Se4—d6 | Gd7—e8 |
| 16. He2—d2 | — |

Białe energicznie wykorzystują swoją przewagę na czarnych polach.

- | | |
|-------------|--------|
| 16. — | a7—a5 |
| 17. Sf3—g5! | Kp8—h8 |
| 18. f2—f4 | f7—f5 |
| 19. Hd2—f2! | Wd8—d7 |

Jeżeli Gh5 to 20. Hf4 i goniec stracony.

- | | |
|-----------|-------|
| 20. g2—g4 | g7—g6 |
|-----------|-------|

Konieczne, jeżeli 20.. fg, to 21. f5, H×g5 22. fe z groźbą mata.

- | | |
|------------|--------|
| 21. Hf2—h4 | Sb4—d5 |
| 22. Gc4×d5 | c6×d5 |
| 23. Wd1—c1 | Kh8—g7 |

Zajęcie przez białe linii c prędko decyduje o losie partji. Czarne niestety nie mogą przeciwstawić wieży na c7, gdyż nastąpi 23.. Wc7 24. W×c7, H×c7 25. S×e6, S×e6 26. Hf6†.

- | | |
|------------|--------|
| 24. Wc1—c3 | Wa8—a6 |
| 25. g4×f5 | g6×f5 |

Nie można grać 25.. ef z powodu 26. Wc8, Wd8 27. Se6† i białe zyskują jakość.



- | | |
|-------------|--------|
| 26. Sg5×e6† | He7×e6 |
|-------------|--------|

Nie S×e6 z powodu 27. S×f5†

- | | |
|-------------|--------|
| 27. Hh4—f6† | Kg7—g8 |
|-------------|--------|

Po H×f6 nastąpi 28. S×e8†

28. Hf6×e6 Sf8×e6
29. Sd6×e8 —

W rezultacie swojej kombinacji białe zyskały ważnego piona i mają pozatem wielką przewagę pozycji.

29. — Wd7—d8
Groziło Sf6†
30. Se8—f6† Kg8—f7
31. Kgl—h1 Wa6—c6
32. Wc3—h3 Se6×d4
33. Wh3×h7† Kf7—e6
34. Wh7×b7 Sd4—e2†

Czarne trochę się oswobodziły, ale białe energicznie wyzyskują swoją przewagę.

35. Sf6—h7 d5—d4
36. Sh7—g5† Ke6—d5
37. Wb7—b5† Kd5—c4
38. e5—e6! d4—d3
39. Sg5—f7 —

Wobec groźby Se5† białe zyskują jakość.

39. — Wc6—c8
40. Sf7×d8 Wc8×d8
41. e6—e7 Wd8—e8
42. Wb5—e5 Kc4—d4
43. Wf1—d1 Se2×f4
44. We5×f5 Kd4—e4
45. Wf5×f4 Ke4×f4
46. Wd1×d3 We8×e7
47. b2—b3 We7—e1†
48. Kh1—g2 We1—e2†
49. Kg2—g1 We2—c2
50. Wd3—d5 Wc2—c1†
51. Kgl—f2 Wc1—c2†
52. Kf2—e1 Wc2×h2
53. Kel—d1 Kf4—e4
54. Wd5×a5 i białe wygrały.

Uwagi Danuszewskiego i Rosenbauma.

Bibliografja.

A. Alje hin. Meine besten Partien (1908-1923). Wydawnictwo Walter de Gruyter et Comp. 1929. Cena 10 marek, w oprawie 11 marek.

Głęboko przemyślana, a zarazem w najwyższym stopniu kombinacyjna gra obecnego mistrza świata, budzi szczerzy zachwyt wszystkich szachistów, zarówno znawców, jak i laików. Być może nawet, że w grze Alechina szachy osiągnęły kulminacyjny punkt swego rozwoju. Ale Alechin jest nie tylko genialnym szermierzem turniejowym, jest on także najlepszym teoretykiem szachów doby obecnej. Jeżeli dodamy jeszcze, że ma on wielkie zdolności dydaktyczne i dar jasnego pisanja, to zrozumiemy, dlaczego pojawienie się książki Alechina stało się pierwszorzędną sensacją na rynku księgarskim.

Książka zawiera 100 najlepszych partji Alechina z lat 1908—1923. Każda z nich jest formalnie naszpikowana wysoce pouczającymi uwagami. Zdaje się nam nawet, że studjowanie tych uwag jest obecnie najlepszym sposobem doskonalenia się w grze szachowej.

Dzieło mistrza świata jest uzupełnione interesującym wstępem pióra Dr. S. Tartakowera p. t. „Twórczość Alechina”.

Zasługuje na wysokie uznanie obfitująca w diagramy piękna szata graficzna oraz artystycznie wykonana fotografia Alechina.

Studien und Probleme von Carl und Johann Behting. Ryga 1930. Nakład własny. Cena 1 marka.

Nieliczne prace łotewskich mistrzów braci Behting, należą do czołowych utworów kompozycji szachowej.

Lat temu 30, ogólnie zachwycono się głębokimi studjami J. Behtinga. I dzisiaj te klasyczne studia nic nie straciły ze swej świeżości: genialne rzeczy nie starzeją się. Dobrze się też stało, że pojawił się zbiorek ich zadań i studjów, zawierający 64 utwory.

Zwracamy uwagę naszych czytelników na rekordowo niską cenę zupełnie przyzwoicie wydanego dziełka.

WIADOMOŚCI

Lwów.

W dniu 15 marca odbyło się konstytuujące posiedzenie Ligi rozgrywek szachowych, na którym delegaci siedmiu klubów, po uchwaleniu regulaminu wybrali władze Ligi. Przewodniczącym został obrany Dr. Roman, zastępcami prof. Bizub i Turkiewicz, sekretarz Limbach, zast. Lutman, skarbnikiem Raganowicz. Ustalono terminy rozgrywek o mistrzostwo drużynowe miasta.

Do Ligi przystąpiło 10 klubów; pierwsza runda została rozegrana 30 marca. Wyniki były następujące:

Hetman — Tow. Ukr. Szach.	5:5
Hełm — Sokół II	7:3
Czarni — Goniec	7 ¹ / ₂ :2 ¹ / ₂
Wojsk. Kl. Sz. — Amatorzy	9 ¹ / ₂ :1 ¹ / ₂
Lwowski Kl. Sz. — Kadur	10:0

Królewska-Huta.

Nagrodę za najpiękniejszą partję graną w turnieju o mistrzostwo miasta otrzymał inż. Teichmann, za najpoprawniejszą partję T. Rybiński.

Warszawa.

Rozpoczął się tu turniej o mistrzostwo miasta; grają wszyscy najsilniejsi miejscowi zawodnicy, z wyjątkiem Pogoriełego. Uczestniczą w grze: Makarczyk, Frydman, Blass, Kremer, Łowcki, Walenty, Feinmesser, „Alfa“, Najdorf, Glocer, Czerniak, Dobrzański, Jagielski.

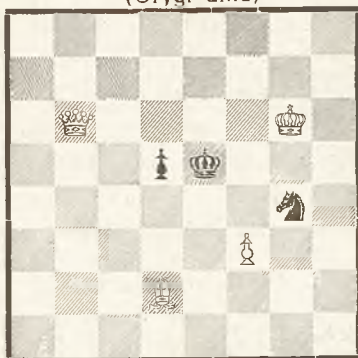
Łódź.

Turniej o mistrzostwo miasta, urządzony staraniem Łódz. Tow. Zw. Gry Szach. przyniósł zwycięstwo Applowi 9¹/₂p. Drugą nagrodę podzielili Kolski i Regedziński 8¹/₂ p. czwartym był Frydman 8p. Bliższe szczegóły w następnym numerze.

DZIAŁ ZADAŃ

pod redakcją M. WRÓBLA.

370. T. Pawłowski
Warszawa
(Oryginalne)



Mat w 2. posunięciach

371. V. Marin
Hiszpanja
(Oryginalne)



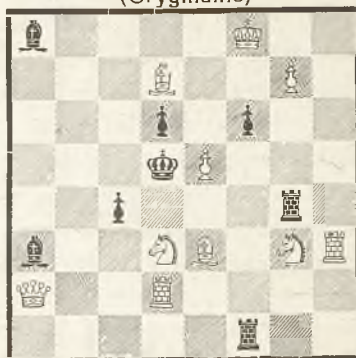
Mat w 3. posunięciach

372. G. H. Drese
Holandja
(Oryginalne)



Mat w 3. posunięciach

373. Loschinski i Umnow
Rosja
(Oryginalne)



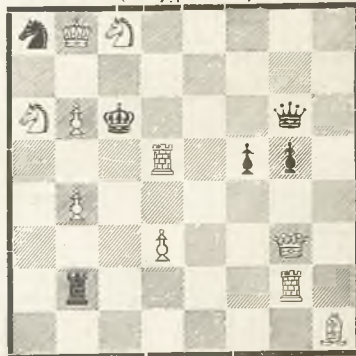
Mat w 2. posunięciach

374. J. Teiner
Węgry
Oryginalne



Mat w 2. posunięciach

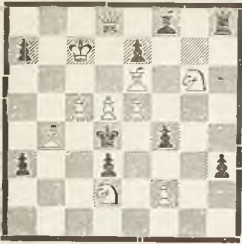
375. E. Lorber
Lwów
(Oryginalne)



Mat w 2. posunięciach

376. M. Wróbel

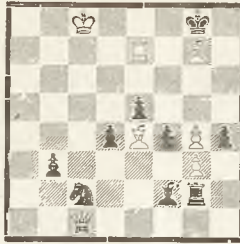
n. Narodni Politika 1929



Mat w 3. posunięciach

377. E. Plesniwy

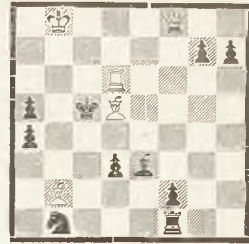
II naqr. Narodni Politika 1929



Mat w 3. posunięciach

378. F. Hladik

III n. Narodni Politika 1929



Mat w 3. posunięciach

379. †J. N. Babson

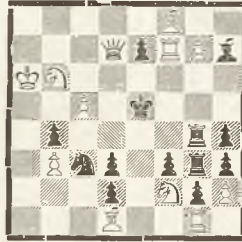
A. C. B. 1927



Samomat w 3 posunięciach

380. †J. N. Babson

I naqr. Wainwright Mem. 1920



Mat w 2 posunięciach

381. C. Behting



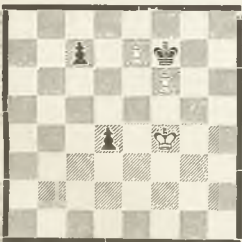
Mat w 3 posunięciach

† J. N. BABSON.

Zmarł niedawno słynny amerykański mistrz kompozycji Joseph Ney Babson, należący do starszej generacji tak z racji wieku, jak i stylu. Urodził się on w roku 1851 i wślawił się całym szeregiem pomysłowych zadań, szczególnie cenionym był jako twórca samomatów. Dwa zadania jego podajemy powyżej.

Studia

20. J. Behting



Białe zaczynają i wygrywają

21. J. Behting



Białe zaczynają i wygrywają

22. C. Behting



Białe zaczynają i osią-
gają nierozegraną

Rozwiązania.

287. K. A. L. Kubbel 1. He4^o
2. Hc3!, Sg3 2. Sc3†, Sa7 2.
Gc6† Uboczne 1. Hel. (patrz
popr. zadanie).
288. Dr. E. Palkoska 1. Sh2.
289. Hortong i Niemeijer 1. Sb3.
290. Chapman 1. Gc7.
291. Dr. L. de Jong 1. Gh6!
uboczne Wd1.
292. J. Smutny 1. We7.
293. R. Kintzig 1. a×b6.
294. J. Gottfried 1. Gc1! (Na
e4×d5 nastąpi Gc4, na H×h7,
Sh7!).
295. L. A. Issajew 1. Ga7,
uboczne 1. Sa5†
296. G. Jordan z p. cz. na f4
1. Gf6 uboczne 1. Sa5†
297. M. Wróbel 1. Sf3!
298. N. Schächter 1. Gc3!
299. A. Melman 1. Gd5.
300. S. S. Lewman 1. Gb4.
301. J. Smutny 1. Sc5 (na Kd6
1. Hd7†).
302. K. A. L. Kubbel 1. Ge4
303. E. Salardini 1. Kh3.
304. I. Katko 1. Gf3.
305. Th. C. Henriksen 1. Kc7.
306. G. Jordan 1. Hb7 uboczne
1. Gc4†.
307. T. Horak 1. Gd3.
308. F. Fränkel 1. Ge4!
309. J. Schiffmann 1. W×b6.
310. S. Limbach z cz. p. na e4.
1. Hh6! e3 2. Kd3, e5 3. Hg6
i 4. He4† Ge4 mat
311. Dr. L. de Jong (z b. p.
h5). 1. Wb1. Gb3. 2. Kg6, Gf7,
3. K×f7, Kh7, 4. Wb6, Gb1, 2.
Wb6, Gc8 3. Wf6, Ge6 4. Wf3†
Gg8 2. h×g8H† K×g8 3. Kg6,
Kf8, 4. We1.
312. A. P. Gulajew 1. Se2!
313. J. Smutny 1. Wb8.
314. Th. C. Henriksen 1. Se7
uboczne 1. d×e6 i d7.
315. S. S. Lewmann 1. Sg8.
316. E. Salardini 1. Se2!
317. A. Brill 1. Sf3.
318. G. Jordan 1. Hg7.
319. T. Horak 1. Wa4!
320. M. Wróbel 1. Hf3!! (He3?
Hc2!).
321. E. Wolański 1. Hb6!
322. I. Katko 1. Wa1 (Sd2, e3,
g3, h2) 2. Wd1, e1, g1, h1).
323. Dr. L. de Jong 1. Gc1
Wb5 2. Ga3, Wb4, 3. Gd5
Wd4 2. Ga3, Wb4 3. Gd5,
uboczne 1. Gb8, Wd6, 2. Gc7,
Wd5 3. Gf4 i 4. Gd6! oraz
1. Se4† Kf5 2. Gd5. Kg†, 3.
Sd2 Kf5 4. Kg7.
324. J. Smutny 1. H2.
325. R. Cofman 1. Sf3.
326. A. T. Arguelles z b. goń-
cem na e7. 1. Sel.
327. Pimenow i Umnov 1. He6.
328. J. Toth 1. Gd8.
329. L. Tuhan - Baranowski
1. Sd2.
330. L. Schor 1. Kg5
331. A. Mari 1. Sc4!
332. I. Gross 1. Hd6!
333. H. D. O. Bernard 1. Wd1.
334. A. Mari 1. Sc2!
335. J. A. Schiffman 1. Gb3.
336. C. S. Kipping 1. Sg6.
337. J. Kotrc 1. Ge7!
338. A. P. Gulajew 1. Sc6.
339. J. A. Schiffmann 1. Wg6!
340. J. A. Schiffmann 1. Wd5!
341. C. Mansfield 1. f4
342. J. Smutny 1. Hc4.
343. L. Tuhan - Baranowski
1. Hf6.
344. A. P. Gulajew 1. Se2!
345. E. Lorber 1. Hb1 uboczne
1. Hb3.

Administracja Świata Szachowego

ma na składzie następujące książki

w języku polskim:

Świat Szachowy 1928 i 1929 r. à zł. 10.—

w języku francuskim

A. Chéron: *Traité complet d'échecs* (w opr.) . . . „ 25.—

V. Soultanbeieff: *Le match Capablanca—Alekhine* „ 11.—

w języku niemieckim

Księga Kongresowa Kecskemét „ 16.—

Dr. S. Tartakower: *Das Entfesselte Schach*
(Księga Kongresowa Debrecen) „ 14.—

E. Grünfeld: *Das Damengambit* „ 10.—

R. Spielmann: *Rundflug durch die Schachwelt* . . . „ 11.50

H. Kmoch: *Nachtrag zu P. R. Bilguer Handbuch*
des Schachspiels für die Jahre 1916/29 „ 26.50

„ „ „ „ „ (opr.) . . . „ 28.50

A. Alechin: *Meine besten Schachpartien (1908/23)* „ 22.50

„ „ „ „ „ (opr.) „ 24.50

Bogolubow: *Klassische Schachpartien. Część I* „ 6.50

„ „ „ „ „ Część II „ 7.50

„ „ „ „ „ Część III „ 6.50

R. Reti: *Die Meister des Schachbretts* „ 19.—

„ „ „ „ „ (opr.) . . . „ 25.—

Stałe szachowe turnieje korespondencyjne

„ŚWIATA SZACHOWEGO“

(Wszelką korespondencję w tej sprawie należy skierować na adres
p. **W. Geiera, Włocławek, ul. Piekarska 4**).

GRUPA I. Dnia 15 lutego rozpoczęła grę I. grupa naszych sta-
łych turniejów koresp. Udział przyjmują:

1. August Potysch, Pszów Doły, powiat Rybnik
2. Dr. Żuk-Skarszewski, Przyszowa
3. Edward Arłamowski, stud. praw., Bochnia
4. W. Sieradzan, Włocławek
5. B. Korenblit, Warszawa

GRUPA II rozpoczęła grę 26 lutego b. r. Uczestniczą w niej:

1. S. Fogiel, Włocławek
2. S. Czerniakow, Zagożdżon (woj. Kieleckie)
3. Dr. S. Szaniawski, Dąbrowa Górnicza
4. H. Świniarski, Sokołów podlaski
5. „Mefisto“ (pseudonim silnego zawodnika koresp.)

GRUPA III rozpoczęła grę w marcu w następującym składzie:

1. Józef Chełstowski, Zambrów
2. Alojzy Urban, Warszawa
3. Henryk Staszyński, Warszawa
4. „Mefisto“
5. A. Chakrin, Radziejów Kuj.

Wszystkich uczestników uprzejmie prosimy o ścisłe przestrzeganie
regulaminu gry i życzymy im powodzenia!

Świat Szachowy

można nabywać w kioskach i księgarniach

Wydawnictwo Warszawskiego Towarzystwa
Zwolenników Gry Szachowej
