

Nr 5

M a j 1930

Rok IV

ŚWIAT SZACHOWY

L. Tuhan-Baranowski

Warszawa



Mat w 3. posunięciach

**Redakcja i Administracja
Warszawa, Wierzbowa 8**

CENA Zł. 1.20

Dr. E. PALKOSKA

Idea i Ekonomja w Zadaniu Szachowym

Zbiór 300 zadań zaopatrzonych krytycznym wstępem

CENA złotych 8.

CENA złotych 8.

===== DO NABYCIA =====

w Administracji „Świata Szachowego“.

Krakowski Klub Szachistów

Kraków, Rynek 32

MA DO SPRZEDANIA:

- 1) Roczniki „Szachisty Polskiego“ z r. 1912|1914

Cena za obydwa Zł. 3 za rocznik 1913/1914 Zł. 1.—

- 2) Szkołę szachową Cena gr. 50

- 3) Okruchy z historii szachów Cena gr. 50

Dla Klubów niższe ceny: za 10 egzemplarzy „Szkoły“ Zł. 3.

Za 10 roczników 1913/1914 Zł. 5. Bez przesyłki pocztowej.

ŚWIAT SZACHOWY

ORGAN POLSKIEGO ZWIĄZKU SZACHOWEGO

Redaktor **D. PRZEPIÓRKA**

Redakcja i Administracja: **Warszawa, Wierzbowa 8**, w lokalu Warszawskiego Tow. Zwoleńników Gry Szachowej, tel. 82-13.

Prenumerata kwart. 3 zł. półrocz. 6 zł. rocz. 12 zł. zagr. 14 zł.

Numer pojedynczy 1 zł 2) gr. Konto Czekowe P. K. O. 16.551.

Redakcja czynna w poniedziałki i piątki od godz. 7 do 10 wiecz.

O grze i Końcówkach wieżowych

PRZEZ

RUDOLFA SPIELMANNA

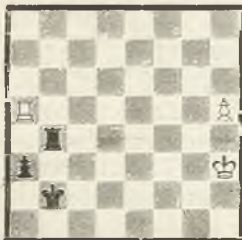
(Echiquier, Marzec 1930)

(Dokończenie).

Następująca pozycja udawadnia naocznie, że nigdy nie należy tracić odwagi.

Z turnieju we Wrocławiu 1925 r.

Blümich



Dr. Tarrasch

Białe napróżno szukały sposobu ocalenia partji, w końcu

poddały się. A jednak mogły one przeforsować nierozegraną, jak poniżej:

A.

1. h5—h6 Wb4—b6
2. Wa5—h5 a3—a2
3. h6—h7 Wb6—b8
4. Wh5—b5†! Wb8×b5
5. h7—h8H† —

I remis z powodu wiecznego szacha.

B.

1. h5—h6 Wb4—b8
2. Kh3—h4 a3—a2
3. Kh4—h5 —

Białe poświęcają wieżę, lecz zaraz ją odzyskują.

C.

1. h5—h6 Wb4—b6

2. Wa5—h5 Wb6—b8

Zamiast 2... a3—a2, patrz A.

3. h6—h7 Wb8—h8

3... a3—a2 patrz A.

4. Kh3—g4! —

Król musi opuścić linię h aby uniknąć szacha na h8

4. — a3—a2

5. Wh5—b5† Kb2—c3

6. Wb5—a5 —

Teraz widać, dlaczego Król opuścił linię h.

6. — Kc3—b3

7. Wa5—b5† Kb3—a4

8. Wb5—b7 Nierozegrana.

Jeżeli 8... Wa8; 9. Wa7†! itd.

Gdyby Dr. Tarrasch oceniał pozycję obiektywnie, bez uprzedzenia, możliwość nierozegranej na pewno nie uszłaby jego uwagi; tutaj psychologiczny moment odegrał taką samą rolę jak i w mojej pozycji z Leonhardtem, podanej uprzednio. I dlatego to należy zawsze zachować zimną krew i energję, szczególnie w końcówkach wieżowych.

Aby zakończyć moją rozprawę podaję jeszcze poniżej końcówkę historyczną, w swoim czasie bardzo podziwianą, z której zwycięzca Dr. Tarrasch, był wielce dumny. Jednakowoż, bezstronna analiza dowiodła, że przegrywający zrobił kilka grubych błędów. Tyczy się to 7-ej partji z matchu Marshall — Tarrasch. Norymberga 1905 r.

Dr. Tarrasch



Marshall

Partja jest równą, gdyż linja a jest bez wartości dla czarnych. Również i stanowisko króla czarnych, bliższe o jedno pole do centrum jest tu bez znaczenia. Jedyną niedogodną okolicznością dla białych jest blokujące stanowisko pionka d4. Można było temu zaradzić z łatwością, lecz Marshall grał całą tą końcówkę w sposób wyjątkowy słaby, po prostu samobójczo.

1. Wa1—f1† —

zupełnie zbyteczne, wieża nie ma co robić na tej linii. Właściwym dalszym ciągiem widocznym prawie na pierwszy rzut oka jest 1. Wc1! a potem c2—c3. Czarne nie mają nic lepszego od wymiany na c3, po której nierozegrana jest zapewniona. Utrzymanie pionka na d4 miałoby ten skutek, że albo pionek e4 stałby się wolny, albo otworzyłyby się linja c dla białej wieży: obydwie ewentualności byłyby dogodne dla białych.

1. — Kf8—e7

2. Wf1—f4† —

Konsekwenta bezcelowość. Przecież król białych musi wejść w grę przez f2. Gra końcowa pionów, po 2. Wf8†, i wymianie wież, musi doprowadzić do nierozegranej.

2. — Wa8—a5!

Wieża zajmuje tu bardzo mocną pozycję, mając w punktach b5 i c5 cenne objekty ataku. Teraz dopiero czarne zaczynają mieć przewagę.

3. Kgl—f1 Wa5—c5

4. Wf4—f2 —

Widać obecnie naocznie, jak słabe były poprzednie posunięcia białych i jak koniecznem było opanować groźbę blokady przez pionka d4 (słabość pionka c2).

4. — Wc5—b5

Zmusza białe do osłabienia pozycji.

5. b2—b3 Wb5—h5

To subtelne posunięcie daje w zysku cenne tempo, i w ten sposób uniemożliwia a3—a4.

6. h2—h3 b6—b5!

Obecnie wyrósł już drugi blokujący pion. Białe nie mogą grać a3—a4 gdyż po b5×a4 a potem Wa5, straciłyby piona. Gdyby czarne nie zagrały b5 i dopuściłyby do a4, trudności dla białych byłyby minimalne; miałyby one tylko słabego piona na c2, gdy tymczasem teraz mają one 2 słabe punkty: a3 i c2. A jednak pomimo to wszystko i teraz pozycja białych nie jest jeszcze beznadziejną, wymaga tylko bardzo ostrożnej gry, lecz Marshall gra w dalszym ciągu bez planu.

7. b3—b4? —

Fatalne! Król powinien był iść na obronę słabych punktów, tymczasem Marshall marnuje drogocenny czas i osłabia się w dalszym ciągu.

7. — Wh5—h6!

Z groźbą e6—e5, potem Wa6. Teraz pozycja białych staje się rzeczywście zła.

8. Wf2—f4 —

Jedyna szansa ratunku leżała w posunięciu e4—e5. Ten pion byłby w rezultacie stracony, lecz można go było pewien czas utrzymać i uzyskać tymczasem dla siebie punkty ataku. Np.: 8... Wh5 9. We2, b6 10. We4. c5 11. Ke2, Kd7 12. Kd2, Kc6 (jeżeli 12... Wf5 to 13. c4 i t. d.) 13. c4!, d×c4!, 14. K×c3, Kd5 15. a4! b×a (najlepiej); 16. b×c. b×c (jeżeli 16... b5 to 17. Kb4), 17. W×a4 W×e5 18. Wa7, Wg5 19. g4 i t. d. i białe mimo piona mniej zachowują szanse na nierozegraną.

8. — e6—e5

9. Wf4—f5 Wh6—e6

Ale nie 9... Ke6 gdy wieża musi mieć wolną drogą na 6-ej linii. Białe muszą przerwać atak na pionka e5,

10. Kf1—e2 g7—g6

11. Wf5—f1 We6—a6

12. Wf1—a1 —

Fatalna pozycja, do której białe doprowadziły dobrowolnie.

12. — b7—b6

13. Ke2—d2 Wa6—a4

14. c2—c3?? —

Teraz już partja białych jest ostatecznie skompromitowana. Należało grać Kc1, poczem obrona była jeszcze możliwą, pomimo tych wszystkich błędów, po 14... c5 powinno było nastąpić, 15. b×c, b×c, 16. Kb2, Wf1, czarne miałyby w zysku tylko lepszą pozycję.

14 — c7—c5

15 c3×d4? —

Jednak lepiej było 15. b×c, b×c; 16. Kc2, chociaż z małą nadzieją na ocalenie partji. Teraz już koniec.

15 — c5×b4!

16. d4×e5 Ke7—e6!

17. d3—d4 b4×a3

Z uwagi na pozycję wież czarne mają wyraźną wygraną.

18. Kd2—c3 a3—a2

Dr. Tarrasch komentując tę partję robi tu słuszną uwagę: „Białe znajdują się tu w t. zw. zugzwangu. O ile stracią jednego ze środkowych pionków, inne też muszą zginąć. Czarne uzyskują na każdy sposób decydującą przewagę.“

19. g2—g4 —

Teraz jest wszystko jedno co białe grają, nie mogą już one uniknąć katastrofy. Jeżeli 19. g3, h6! 20. g4, g5! i jeżeli 20. h4, to h5.

19. — g6—g5

20. Kc3—d3 b5—b4

21. Kd3—c4 b4—b3†

22. Kc4×b3 —

Jeżeli 22, Kc3, b2 i t. d.

22. — W×d4

23. W×a2, W×e4; 24. Wa6, We3†; 25. Kc2, W×h3; 26. W×b6†, K×e5; 27. Wb4, Wc3; 28. Kd2, We4 i białe się poddały, bo końcówka jest teoretycznie przegrana.

Bardzo pouczające zakończenie partii zarówno z powodu błędów, które popełniły białe, jak i precyzyjnego wykorzystania tychże przez Dr. Tarrascha.

Pochlebiam sobie, że udało mi się rzucić trochę pożytecznego światła na strategię końcówek

wieżowych, choć niniejsza praca nie jest bynajmniej wyczerpująca.

Mojem zdaniem. końcówka w partii jest równie ważną jak debiut i ma równe prawa do teoretycznej analizy. Teoria zajmuje się jeszcze głównie debiutem. co zaś się tyczy końcowego stadium gry, to naogół ogranicza się ono do analizy pozycji zadaniowych. Ten okres w teorii zdaje się już mijać.

Zapewne już niedługo wybierze godzina, w której końcówka zajmie przeważające miejsce w dziedzinie teorii.

tłum. K. Michałowski.

Turniej o mistrzostwo m. Łodzi na 1930 r.

	Weyland	Winawer	Frydman	Regedziński	Zajdel	Szpilo	Szer	Kolski	Appel	Szestakowski	Frenkel	Rozenbaum	Szeffer	Ilość punktów	WYNIK
1) Weyland		1 1/2	0	0	0	1	0	0	1	0	0	0	0	3 1/2	
2) Winawer	0		1/2	0	0	0	1/2	1/2	0	1/2	0	1	1/2	3 1/2	
3) Frydman	1/2	1/2		0	1	1	1	1/2	0	1	1/2	1	1	8	IV
4) Regedziński	1	1	1		0	1/2	1	1	1	1/2	1	0	1	9	II i III
5) Zajdel	1	1	0	1		1/2	1	1/2	0	1	1/2	0	0	6 1/2	
6) Szpilo	1	1	0	1/2	1/2		1	0	0	0	0	1	1	6	
7) Szer	0	1/2	0	0	0	0		0	0	1/2	0	0	0	1	
8) Kolski	1	1/2	1/2	0	1/2	1	1		1/2	1	1	1	1	9	II i III
9) Appel	1	1	1	0	1	1	1	1/2		1	1	1	0	9 1/2	I
10) Szestakowski	0	1/2	0	1/2	0	1	1/2	0	0		0	0	0	2 1/2	
11) Frenkel	1	1	1/2	0	1/2	1	1	0	0	1		0	1/2	6 1/2	
12) Rozenbaum	1	0	0	1	1	0	1	0	0	1	1		1	7	
13) Szeffer	1	1/2	0	0	1	0	1	0	1	1	1/2	0		6	

skończył się dość niespodziewanem zwycięstwem Appla. Nowy mistrz Łodzi już przed kilku laty na I-szym turnieju o mistrzostwo Polski wystąpił na szerszą arenę. Jest on szachistą młodym i utalentowanym.

Drugą i trzecią nagrodę podzielili Kolski i Regedziński; wykazali oni jak zwykle swoje wysokie walory, przy pewnej dozie szczęścia mieliby pierwsze szanse na zdobycie zaszczytnego tytułu.

Czwartym był Frydman, którego nie należy mieszać, ani z Paulinem Frydmanem z Warszawy, ani z Henrykiem Friedmanem ze Lwowa.

Żałować należy, że Danuszewski nie mógł skończyć turnieju. Natomiast z uznaniem należy podkreślić powrót do gry turniejowej po kilkunastoletniej przerwie Dr Szapiry, grającego pod pseudonimem Szefer.

Bliższe szczegóły podaje załączona tabela.

PARTJA Nr. 257

Z turnieju o mistrzostwo Łodzi
1930 roku.

Debut hetmański.

T. Regedziński

I. Apel

Białe:

Czarne:

- | | |
|-----------|--------|
| 1. d2—d4 | Sg8—f6 |
| 2. c2—c4 | e7—e6 |
| 3. Sb1—c3 | d7—d5 |
| 4. Gc1—g5 | Gf8—e7 |
| 5. e2—e3 | c7—c6 |
| 6. Sg1—f3 | Sb8—d7 |
| 7. Hd1—c2 | Sf6—e4 |
| 8. Gg5—f4 | f7—f5 |

Posunięciem 8. g7—g5 czarne mogły wywołać pewne zawikłania, których nie potrzebowały się obawiać, np. g7—g5, 9. Gf4—e5 f7—f6, 10. Ge5—g3 h7—h5, 11. h2—h3 Se4×g3, 12. Hc2—g6† Ke8—f8, 13. f2×g3 i t. d. Czarne mogły też grać 8.. Se4×c3. Po posunięciu w tekście białe osiągają przewagę.

9. h2—h3! Hd8—a5?

10. Gf1—d3! —

Białe mają zamiar zaofiarować piona c3 wzamian za silny atak.

10. — Ge7—b4

11. 0—0 Se4×c3

Na 11. Gb4×c3, 12. b2×c3 Se4×c3 (nie H×c3, z powodu G×e4), 13. c4×d5 e6×d5 (jeżeli c6×d5, to 14. Wf1—c1 Sc3×15. Hc2×c8, lub też 13... Sc3×d5, 14. e3—e4! Sd5—b4?, 15. Hc2—d2,

grożąc a2—a3), nastąpiłoby 14. Gd3×f5 z przewagą dla białych.

12. b2×c3 Gb4×c3

13. Wa1—b1 d5×c4

Groziło 14. c4×d5 e6×d5 (jeżeli c6×d5, to 15. Wf1—c1 Gc3—b4, 16. Hc2×c8†), 15. Gd3×f5.

14. Gd3×c4 e6—e5

Niezrozumiałe posunięcie, lecz czarne już nie mają dostatecznej obrony. Na Sd7—b6 nastąpiłoby 15. Sf3—e5! z groźbą 16. Wf1—c1 Gc3—d2, 17. Wc1—d1 Gd2—c3, 18. Wd1—d3 Gc3—e1, 19. Kgl—f1 Gel—b4, 20. Hc2—b3 i 21. Gc4×e6.

15. Sf3×e5 Gc3—b4

16. Gb4—f7† Ke8—e7

17. Se5—c4 Ha5—a6

18. Wb1×b4 Ke7×f7

19. Wb4—a4 Czarne poddały się, gdyż na 19... Ha6—b5, 20. Sc4—d6† wygrywa hetmana (Uwagi T. Regedzińskiego).

PARTJA Nr. 258

Turniej o mistrzostwo Łodzi
w 1930 roku.

Debut hetmański.

T. Regedziński **Dr. S. Szapiro**

Białe:

Czarne:

- | | |
|-----------|--------|
| 1. d2—d4 | d7—d5 |
| 2. c2—c4 | c7—c6 |
| 3. Sg1—f3 | Sg8—f6 |
| 4. Sb1—c3 | e7—e6 |
| 5. e2—e3 | Gf8—d6 |

Bogolubow radzi tu grać Gf8—e7. Po 5. Sb8—d7, 6. Gf1—d3 czarne mogłyby zastosować korzystny dla nich warjant merański d×c4, b5, a6, c5 i t. d.

- | | |
|------------|--------|
| 6. Gf1—d3 | Sb8—d7 |
| 7. 0—0 | 0—0 |
| 8. e3—e4 | d5×e4 |
| 9. Sc3×e4 | Sf6×e4 |
| 10. Gd3×e4 | h7—h6 |

Ostatnie posunięcie czarnych jest nie tylko stratą tempa, lecz osłabia nadto pozycję króla. Z tego powodu czarne mają trudności do przezwyciężania.

11. Ge4—c2! —

Tylko w ten sposób można wykorzystać 10-te posunięcie czarnych. Rubinstein grał w podobnej pozycji w 1921 r. przeciwko Bogolubowi 11. Gc1—e3 i dostał gorszą pozycję. Białe grożą ewentualnie Hd1—d3, i aczkolwiek groźby tej nie wykonywują, czarne jednakowoż wciąż z nią liczyć się muszą.

11. — e6—e5
12. c4—c5!! —

Zdawałoby się, iż jest to słabe posunięcie, gdyż oddaje ono czarnym punkt d5 w rzeczywistości jednak jest to jedyny sposób wykorzystania prawie nieuchwytnej przewagi białych. Myśl przewodnia białych polega na tem, aby Gc8 nie mógł się rozwinąć. Jeżeli odrazu 12 Wf1—e1, to e5×d4, 13. Hd1×d4 Gd6—c5! i następnie Sd7—f6 i Gc8—e6 lub g4, poczem przewaga białych ulatnia się.

12. — Gd6—c7

Jeżeli Gd6—e7, to 13. d4×e5 i pion e5 stanie się podstawą ataku na czarnego króla.

13. Wf1—e1! —

Zyskuje ważne tempo, gdyż czarne muszą przyczynić się do rozwinienia białego hetmana, zmuszone bowiem są bić na d4, gdyż

na Hd8—f6 lub Wf8—e8, białe zagrałyby Hd1—d3.

13. e5×d4
14. Hd1×d4 Sd7—f6
15. Hd4—h4 —

Jest to idealne pole dla białego hetmana. Teraz już grozi Gc1×h6. Bez posunięcia 12. c4—c5, białym nie udałoby się zająć punktu tego hetmanem.

15. — Sf6—d5

Czarne widzą grożące im niebezpieczeństwo, i chcą albo prześcignąć, albo wymienić hetmana, który jednakowoż nie chce ustąpić! Na Sf6—h7 nastąpiłoby 16. We1—e7! z groźbą Gc1×h6. Jeżeli zaś czarne grają 16. Sh7—f6, to 17. We7×c7!! Hd8×c7, 18. Gd1×h6! ze zwycięskim atakiem.

16. Gc1—g5 f7—f6
17. Gg5—e3 f6—f5
18. Ge3—g5 Hd8—d7
19. Gc2—b3! —

Goniec c2 na przekątnej b1—h7 już nie ma przyszłości. Punkt d5 musi być zdobyty! Teraz grozi We1—e7.

19. — h6×g5
20. Sf3×g5 g7—g6

Czarne zyskały figurę, i zdawałoby się, odparły silny atak białych....

21. Wa1—d1! —

To ciche posunięcie jest pointą całej koncepcji białych. Teraz czarne są zgubione. Jeżeli Gc7—d8, to 22. Wd1×d5! c6×d5, 22. Gb3×d5† Kg8—g7 (na Wf8—f7 nastąpiłoby 23. Hh4—h7† i mat w następnym posunięciu), 24. Hh4—h7† Kg7—f6, 25. Hh7—h6! Wf8—e8, 26. We1×e8! Hd7×e8, 27. Sg5—h7† Kf6—e5 (jeżeli Kf6—e7, to 28. Hh6—g7†), 28. Hh6—e3† i wygrywają hetmana.

21. — Wf8—f7
Czarne chcą ułagodzić przeciwnika za pomocą poświęcenia jakości (Sg5×f7?).

22 Wd1×d5 c6×d5
23. Gb3×d5 Kg8—g7

Hd7×d5 czarne dostałyby mata w dwóch posunięciach (We1—e8+).

24. Gd5×f7 Czarne poddały się.

(Uwagi T. Regedzińskiego).

Tabela turnieju o mistrzostwo Krakowskiego Klubu szachistów na rok 1930.

Nazwisko uczestnika	1	2	3	4	5	6	7	8	9	10	11	Razem	Nagroda
1. Gałuszka	—	1/2	1/2	1	1	1	1	1/2	1	1	1*	8 1/2	I.
2. inż. Żukowski	1/2	—	1	1	1	1/2	1	1*	0	1	1*	8	II.
3. Błaszczak	1/2	0	—	1	1/2	1	1/2	1	1	1	*	7 1/2	III.
4. Bilski	0	0	0	—	0	1	1	1	1	1	1*	6	IV-V.
5. Dąbrowicki	0	0	1/2	1	—	1	1/2	1	0	1	1	6	IV-V.
6. Dorosiński	0	1/2	0	0	0	—	1	1	1	0	1*	4 1/2	
7. Dr Hubicki	0	0	1/2	0	1/2	0	—	0	1	1	1*	4	
8. Dr Kornas	1/2	0*	0	0	0	0	1	—	1	1/2	1*	4	
9. Kobel	0	1	0	0	1	0	0	0	—	0	1*	3	
10. Majewski	0	0	0	0	0	1	0	1/2	0	—	1*	2 1/2	
11. Gątkiewicz	0*	0*	0*	0*	0	0*	0*	0*	0*	0*	—	0	

Partje oznaczone gwiazdką rostrzygnięte przez kontumację.

Przebieg turnieju był interesującym, jakkolwiek nie wykazał wysokiego poziomu i zakończył się pewnym zwycięstwem M. Gałuszki, kierownika działów szachowych w „Il Kurjerze Codz.” i „Światowidzie”. W doskonałej formie znajdowali się też inż. Żukowski i Błaszczak. Mniej zadowolili Bilski. Dąbrowicki jest młodym utalentowanym szachistą, lecz groźną przeszkodą w rozwoju jego zdolności stanowi nerwowe usposobienie.

W turnieju nie uczestniczyli niestety: Dr Konczyński i Październy, których udział podniósłby zarówno poziom gry, jak i skalę zainteresowania się wynikiem ostatecznym turnieju.

Krakowski Klub szachistów zaprasza w czerwcu mistrza czeskiego Prof. Wład. Prokesza, który ma rozegrać partje zbiorowe, konsultacyjne i pojedyńcze. Prócz tego zmierzy się Krakowski Klub szachistów w dwóch partjach korespondencyjnych z klubem szachowym w Pradze-Czeskiej „Lasker”.

Z dniem 1 czerwca zmienia Krakowski Klub szachistów swą siedzibę i przenosi się do lokalu Kasyna Powszechnego w Rynku gł. 13.

PARTJA Nr. 259

Z turnieju o mistrzostwo Krakowskiego Klubu szachistów na rok 1930.

Białe:

M. Gałuszka

Czarne:

J. D.

Gambit hetmana.

- | | | |
|----|--------|---------|
| 1. | d2—d4 | d7—d5 |
| 2. | c2—c4 | e7—e6 |
| 3. | Sb1—c3 | c7—c6 |
| 4. | e2—e4 | d5×e4 |
| 5. | Sc3×e4 | Gf8—b4† |
| 6. | Se4—c3 | Sg8—f6 |
| 7. | Sg1—f3 | h7—h6 |

Zbyt defenzywne posunięcie. Jeżeli 7. Se4 to 8. Gd2 f5 (wymiana na d2 przyspieszyłaby tylko rozwój białych) 9. S×e4 f×e4 10. G×b4 e×f3 11. H×f3 z lepszą grą białych (11. H×d4 12. Gc3). Należało się rozwijać spokojnie, a więc: 7... 0—0 lub Sd7.

- | | | |
|-----|--------|--------|
| 8. | Gf1—d3 | Sb8—d7 |
| 9. | Gc1—d2 | Hd8—c7 |
| 10. | Hd1—e2 | a7—a5? |

Czarne niepotrzebnie osłabiły sobie zarówno skrzydło króla, jak i hetmana.

- | | | |
|-----|-------|--------|
| 11. | a2—a3 | Gb4—e7 |
| 12. | 0—0 | g7—g5 |
| 13. | b2—b4 | — |

Zaofiarowanie piona, wskutek przyjęcia którego białe otrzymują rozstrzygający atak.

- | | | |
|-----|---|-------|
| 13. | — | a5×b4 |
|-----|---|-------|

Jeżeli 13... g4 to 14. Se5 S×e5 15. d×e5 Sd7 16. H×g4 S×e5 17. Hg7 z korzystnymi powikłaniami dla białych.

Czarne powinny były jednak wybrać raczej tę alternatywę, gdyż teraz partja ich rozpada się, jak domek z kart.

- | | | |
|-----|--------|--------|
| 14. | a3×b4 | Wa7×a1 |
| 15. | Wf1×a1 | Ge7×b4 |

- | | | |
|-----|---------|-------|
| 16. | Sc3—b5! | c6×b5 |
|-----|---------|-------|

- | | | |
|-----|--------|-------|
| 17. | Gd2×b4 | b5×c4 |
|-----|--------|-------|

17... Hb6? 18. c5 poczem G×b5.

- | | | |
|-----|--------|--------|
| 18. | Gd3×c4 | Sd7—b6 |
|-----|--------|--------|

Lub 18... Hb6 19. Gb5 g4 20. Hc4 lub Wc1!

- | | | |
|-----|---------|--------|
| 19. | Gc4—b5† | Gc8—d7 |
|-----|---------|--------|

- | | | |
|-----|--------|--------|
| 20. | Sf3—e5 | Gd7×b5 |
|-----|--------|--------|

- | | | |
|-----|---------|--------|
| 21. | H×2×b5† | Sf6—d7 |
|-----|---------|--------|

Jeżeli 21... Kd8 to 22. Gd6.

- | | | |
|-----|--------|--------|
| 22. | Se5×d7 | Hc7×d7 |
|-----|--------|--------|

- | | | |
|-----|--------|--------|
| 23. | Hb5×b6 | Hd7—c8 |
|-----|--------|--------|

24. Hb6—d6 Czarne poddały się.

PARTJA Nr. 260.

Gra na turnieju o mistrzostwo Kr. Huty.

Gambit hetmana

Białe:

Rybiński

Czarne:

Skwara

- | | | |
|----|-------|-------|
| 1. | d2—d4 | d7—d5 |
|----|-------|-------|

- | | | |
|----|-------|-------|
| 2. | c2—c4 | e7—e6 |
|----|-------|-------|

- | | | |
|----|--------|--------|
| 3. | Sb1—c3 | Sg8—f6 |
|----|--------|--------|

- | | | |
|----|--------|--------|
| 4. | Sg1—f3 | Sb8—d7 |
|----|--------|--------|

Posunięcie Laskera.

- | | | |
|----|-------|-------|
| 5. | c4×d5 | e6×d5 |
|----|-------|-------|

- | | | |
|----|--------|-------|
| 6. | Gc1—f4 | c7—c6 |
|----|--------|-------|

- | | | |
|----|-------|--------|
| 7. | e2—e3 | Gf8—b4 |
|----|-------|--------|

Lasker przeciwko Alechinowi grał 7. Sh5, (N. York 1924), natomiast w partji Alechin—Vidmar (N. York 1927) nastąpiło 7. Ge7 z dalszym ciągiem 8. Gd3, 0—0 9. h3 i mniej więcej równą partję.

Posunięcie 7. Gb4 jest dobre w warjancie Cambridge-Springs. W tej zaś pozycji, gdy biały gońiec stoi na f4 (a nie na g5) i białe pozatem grały już cd, Gb4 jest nielogiczne, gdyż czarne nie będą mogły wzmocnić naciśku na c3.

- | | | |
|----|--------|--------|
| 8. | Gf1—d3 | Sf6—e4 |
|----|--------|--------|

- | | | |
|----|--------|--------|
| 9. | Hd1—c2 | Sd7—f6 |
|----|--------|--------|

9... Ha5 jest niemożliwe, ponieważ białe biją na e4 dwukrotnie

(drugi raz z szachem) i zyskują piona.

10. 0-0 —

Teraz nie czarne naciskają na c3, lecz białe na e4!

10. — Gb4×c3

Osłabiając nacisk na e4. Teraz białe mają dwa gońce i otwartą linię b.

11. b2×c3 h7—h6?

Oczywiście strata tempa.

12. c3—c4 Gc8—e6

13. c4×d5 c6×d5?

Należało bezwzględnie odbić gońcem. Otwarta linia c staje się dla czarnych fatalną.

14. Hc2—b3 Hd8—e7

15. Wa1—c1 b7—b6

Czarne muszą w ten niedogodny sposób bronić piona b7 przed groźącym We7. Partja czarnych jest już strategicznie przegrana.

16. Wc1—c7 Sf6—d7

17. Wf1—c1 0 0

18. Hb3—c2 —

Białe grają bardzo logicznie i wykorzystują wszystkie słabe punkty w grze czarnych.

18. — Ge6—f5

19. Sf6—e5 g7—g5

20. Se5×d7 Gf5×d7

21. Gd3×e4 d5×e4

22. Gf4—e5 f7—f6



23. Hc2×e4! He7—e8

Po 23... fe następłoby 24. Hg6†, Kh8 25. H×h6†, Kg8. 26. Wlcb i czarne są bezbronne.

24. Wc7×d7 H×8×d7

25. Wc1—c7 Hd7×c7

Musowe inaczej następuje mat.

26. Ge5×c7 W8 c8

27. He4—b7 —

Białe mają tak znaczną przewagę materialną i w dodatku pozycyjną, że czarne powinny się były teraz poddać.

27. — b6—b5

28. d4—d5 Wc8—e8

29. d5—d6 Wf8—f7

30. Hb7—d5 i po kilku posunięciach czarne się poddały.

Partja ta została wyróżniona jako najpoprawniejsza całego turnieju.

Izydor Gunsberg

W tych dniach zmarł w Londynie Izydor Gunsberg, z pochodzenia Węgier, przeżywszy przeszło 75 lat. Był to ostatni mohikanin świetnej niegdyś plejady mistrzów, która w ósmym dziesiątku ubiegłego stulecia królowała na turniejach międzynarodowych. Jego współzawodnikami i rywalami byli Steinitz, Zukertort, Blackburne, Mason, Burn, Bird, Winawer, Mackenzie, Czygoryn — legendarne już dziś nazwiska!

Największe sukcesy w turniejach i meczach Gunsberg odnosił w latach 1885—1891. W tym okresie czasu zdobył on pierwsze nagrody

na turniejach w Hamburgu (1885) i Bradford (1888), trzecią nagrodę w Nowym-Yorku (1889, oraz zwyciężył w meczach Blackburne'a (+5—2=6) i dwukrotnie Birda, a z Czygorynem osiągnął wynik remizowy (+9—9=6). Pokusił się nawet o tytuł mistrza świata, ale przegrał ze Steinitzem w zaszczytnym stosunku +4—6=9.

Był też organizatorem wielu turniejów szachowych, ostatnio w Marjenbadzie w 1925 r. Zmarły spędził całe swoje życie od najwcześniejszej młodości w Londynie, i z tej racji był powszechnie uważany za szachistę angielskiego.

Sit ei terra levis!

PARTJA Nr. 261.

(grana na turnieju w Nowym-Yorku w 1889 r.)

Giucoco piano.

Białe: J. Mason. Czarne: I. Gunsberg.

- | | |
|-----------|--------|
| 1. e2—e4 | e7—e5 |
| 2. Sg1—f3 | Sb8—c6 |
| 3. Gf1—c4 | Gf8—c5 |
| 4. d2—d3 | d7—d6 |
| 5. Gc1—e3 | Gc5 b6 |

Wolelibyśmy 5... G×e3 6. fe, Sa5.

- | | |
|-----------|--------|
| 6. c2—c3 | Sg8—f6 |
| 7. Sb1—d2 | Hd8—e7 |
| 8. a2—a4 | — |

To posunięcie jest przedwczesne i wytwarza lukę na b3. Białe powinny były przedtem roszować, zachowując sobie możliwość wyboru operowania na obu skrzydłach.

- | | |
|-----------|--------|
| 8. — | Gc8—e6 |
| 9. Gc4—b5 | Gb6×e3 |
| 10. f2×e3 | a7—a6 |

Wolelibyśmy uzyskać tempo za pomocą roszady. Czarny pion naogół stoi lepiej na a7, niż na a6, a białe, jeżeli nie chcą tracić tempa gońcem, muszą i tak wymienić gońca za skoczka.

- | | |
|------------|--------|
| 11. Gb5×c6 | b7×c6 |
| 12. b2—b4 | 0—0 |
| 13. 0—0 | Sf6—g4 |
| 14. Hd1—e2 | f7—f5 |

- | | |
|------------|--------|
| 15. e4×f5 | Ge6×f5 |
| 16. e3—e4 | Gf5—d7 |
| 17. Sd2—c4 | Sg4—f6 |
| 18. Sc4—e3 | g7—g6 |
| 19. c3—c4 | — |

Luka, którą białe wytworzyły w centrum na d4, sprawi im później wielkie trudności. Białe powinny były grać znowu Sc4 w celu przeprowadzenia skoczka na a5, czarny gońiec byłby wtedy skrępowany koniecznością bronienia piona c6.

- | | |
|-----------|--------|
| 19. — | Sf6—h5 |
| 20. g2—g3 | — |

Jest rzeczą możliwą, że to posunięcie należało koniecznie zrobić, aczkolwiek ono pociąga za sobą nieprzyjemne konsekwencje: pole h3 staje się teraz dostępne dla czarnego gońca!

- | | |
|------------|--------|
| 20. — | Gd7—h3 |
| 21. Wf1—f2 | Sh5—g7 |
| 22. He2—b2 | Gg7—e6 |

Godne podziwu są manewry czarnych, mające na celu opanowanie skoczkiem słabego punktu w centrum.

- | | |
|------------|---|
| 23. Wa1—e1 | — |
|------------|---|

Białe poważnie się mylą w ocenie sytuacji. Białe powinny były zagrać Sg2, w celu późniejszego opanowania linii f za pomocą Waf1.

- | | |
|------------|--------|
| 23. — | Wf8—f7 |
| 24. Wel—e2 | Wa8—f8 |

25. Sf3—e1 Se6—d4
26. We2—d2 He7—g5!

Czarne trzymają swego przeciwnika w żelaznych kleszczach.

27. Se3—g2 Gh3×g2
28. Kg1×g2 Hg5—e3
29. Kg2—f1 Sd4—b3!!

Na zakończenie niezwykle piękne i głębokie posunięcie.

Białe poddały się.

Ponieważ po odejściu wieży d2 nastąpi 30... W×f2† 31. W×f2, Sd2† 32. H×d2, H×d2.



Cała partja jest świetnym przykładem umiejętności, z jaką Gunsberg manewruje w otwartych pozycjach.

Uwagi Wilhelma Steinitza w księdze turniejowej.

Echo wprowadzenia turniejów koresp. „Świata Szachowego” wśród szachistów.

Z wszystkich stron Polski, z najdalszych zakątków kraju otrzymaliśmy w związku z wprowadzeniem turniejów koresp. szereg listów z wyrazami uznania za wypełnienie tej luki w polskim życiu szachowym. Niektórzy korespondenci nie skąpili bardzo cennych uwag z których nie omieszkamy skorzystać. Zewsząd wskazuje się słusznie na to, że dotychczas tylko niewielu szachistów polskich, a to przede wszystkim ci, którzy władają obcemi językami, mogli uczestniczyć w turniejach koresp. zagranicznych czasopism szachowych.

Do wszystkich poruszonych w otrzymanej korespondencji spraw wrócimy w następnych numerach. dzisiaj chcemy czytelników naszych zaznajomić z wyjątkami listu do nas p. E. Arłamowskiego, studenta praw z Bochni, który b. żywo interesuje się sprawami koresp. życia szachowego i jego organizacją. „...chciałem rozwinąć pewną myśl.. jest nią projekt „Polskiego Związku Szachistów Korespondencyjnych”.. Związek powstałby pod egidą Polskiego Związku Szachowego... zostałby powołany do życia 1) dla rozgrywania oficjalnych matchów międzypaństwowych z podobnemi związkami zagranicznymi, 2) urządziłby co pewien czas turnieje o mistrzostwo dla swych członków a mistrz Związku uczestniczyłby w turnieju o mistrzostwo Polski, na którym w ten sposób byłoby reprezentowane nie tylko większe ośrodki szachowe — a mistrz Polski byłby wyrazem poziomu gry w Rzplitej..

Polski Związek Szach. jest (niestety) instytucją za ubogą, aby mógł pozwolić sobie na urządzenie kosztownych matchów międzynarodowych. Matche międzypaństwowe korespondencyjne byłyby namiastką tych spotkań..”

Poruszony w powyższym liście problem zorganizowania polskich szachistów koresp. podajemy pod dyskusję naszych czytelników.

Bibliografia.

IV. Internationales Schachmeisterturnier, Karlsbad 1929. Sammlung der 231 Partien des Turniers, ausführlich bearbeitet von Nimzowitsch, Spielmann, Becker, Tartakower, Brinckmann, Kmoch. Wydawnictwo Wienne. Schachzeitung, Cena marek 12, w oprowie mar. 14.

Pod powyższym tytułem wysła świeżo z druku oczekiwana z największem napięciem księga o czwartym turnieju międzynarodowym w Karlsbadzie.

W karlsbadzkich turniejach tradycyjnie bierze udział elita mistrzów szachowych. Znać, że dobór uczestników turnieju zawsze spoczywał w doświadczonych rękach Wiktora Tietza, wielce zasłużonego organizatora czterech karlsbadzkich turniejów (w latach 1907, 1911, 1923 i 1929). I tradycyjnie też zwykle toczą się tam zażarte walki. Z tych względów

karlsbadzkie księgi turniejowe posiadają wielkie znaczenie dla teorii.

Księga czwartego turnieju w Karlsbadzie, którego sensacyjny przebieg mamy jeszcze świeżo w pamięci, została opracowana wzorowo pod każdym względem. Nazwiska komentatorów partji, podane w tytule dzieła, mówią same za siebie. Wywiązali się oni znakomicie ze swego zadania i stworzyli w ten sposób dzieło które niewątpliwie będzie zaliczone do podstawowych prac literatury szachowej.

Feljetonowe omówienia poszczególnych rund wyszły z pod wytrawnego pióra H. Kmocha.

Szczegółowy spis debjutów i liczne fotografie uzupełniają cenne dzieło, które gorąco polecamy naszym czytelnikom.

WIADOMOŚCI

Moskwa.

Turniej o mistrzostwo miasta zakończył się zwycięstwem Rabinowicza 5½p. z 7 partji, drugim był Kan 4½p., dalsze nagrody p dzielili Blumenfeld, Grigoriew i Dus-Chotimirski 3½p. Za nagrodzonymi znaleźli się Sergiejew, Werliński i Zubarew.

Bruksela.

Turniej mistrzowski urządzony przez związek belgijski zakończył się zwycięstwem Koltanowskiego 6½p. z 8 partji (bez przegranej). Drugą nagrodę podzielili Dunkelblum, Feinstein, Rose i Oberman po 5p.

Skład drużyny belgijskiej mającej grać w Hamburgu jest już również znany. Reprezentują Belgię: Colle, Koltanowski, Feinstein, Kornreich i I. Censer.

Scarborough.

W dniach od 23 czerwca do 5 lipca odbędzie się tu międzynarodowy turniej. Grają: Ahues, Colle, Grünfeld, Maroczy, Rubinstein, Tartakower oraz Anglicy Mitchell, Sergeant, Sultan Khan, Thomas, Winter, Yates.

Florencja

Narodowy mistrzowski turniej szachowy ku uczczeniu jubileuszu 30 letniej pracy Rossellego del Turco zakończył się zwycięstwem Rossellego i L. Singera (po 6½ punktów).

Praga.

W szóstym turnieju ku pamięci Kautskyego pierwszą nagrodę zdobył młody mistrz S. Flohr, uzyskując 8 ½ p. Na drugim miejscu znalazł się były mistrz miasta F. Treybal 8 p. Dalsze nagrody zdobyli Chodera, Dobias, Richter, osiągając po 7 p.

Hamburg.

Do turnieju drużynowego o puchar Hamiltona Russella współudział swój zgłosiły dotąd następujące państwa Anglja. Austria, Czechosłowacja, Danja, Finlandja, Holandja, Hiszpanja, Litwa, Łotwa, Niemcy, Norwegja, Polska, Rumunja, Szwecja, Węgry i Włochy.

Amsterdam.

Pod koniec roku jest tu projektowany mecz między Capablanką Euwem. Będzie granych 10 partji ogółem.

Londyn.

Turniej o mistrzostwo Lond. Klubu Szach. zakończył się niespodzianem zwycięstwem Walkera 7½p. przed faworytem turnieju Thomasem, który podzielił drugą nagrodę z Buergerem 7p.

Angielska reprezentacja na turnieju w Hamburgu została już ułożona; w skład jej wchodzi Thomas, Yates, Sultan Khan, Buerger i Sergeant.

Czerniowce.

Turniej o mistrzostwo Rumunii zakończył się zwycięstwem Dr Balogha, który zdobył 8 p. z 10 partji i tytuł mistrza. Również 8 p. wygrał Erdelyi, ale zrezygnował z meczu, oddając tytuł Baloghowi. Dalsze nagrody zdobyli Tyroler mistrz 1929 roku 7½ p. oraz Lintea Wischnitzer po 6½ p. Poza nagrodzonymi znaleźli się Mendelsohn i Gudju.

Zwickau.

W małym turnieru mistrzowskim rozegranym systemem szwajcarskim pierwszą nagrodę zdobył Helling, osiągając 6½ p., drugim był Flohr 5½ p. Dalsze nagrody podzieliли Blümich, Gilg, Mieses i Palitzsch.

Canterbury.

W turnieju mistrzowskim pierwszą nagrodę zdobył Thomas 5 $\frac{1}{2}$ p. dystansując o punkt Yatesa, który podzielił się nagrodą z Seitzem i Winterem. Poza nagrodzonymi znaleźli się: Miss Menchik 3 $\frac{1}{2}$, Abrahams 3 p. Spencer 2 p. Price $\frac{1}{2}$ p.

Lozanna.

W turnieju o mistrzostwo Szwajcarii pierwszą nagrodę i tytuł mistrza zdobył Paul Johner 5 $\frac{1}{2}$ p. przed H. Johnerem i Lealem 4 $\frac{1}{2}$ p. Dalsze miejsca zajęli Naegeli 4 p. Gygli 3, Frey 2 $\frac{1}{2}$, Henneberger i Voellmy 2.

Frankfurt.

W sierpniu i wrześniu jest tu projektowany turniej mistrzowski, obliczony na 10-12 uczestników.

Scarborough.

Tegoroczny kongres odbędzie się w miesiącach czerwcu i lipcu. Do turnieju mistrzowskiego będą zaproszeni: Ahues, Colle, Grünfeld Maroczy, Rubinstein, Tartakower, Michell, Sergeant, Sultan Khan, Thomas, Winter, i Yates.

Brazylja.

Tytuł mistrza kraju zdobył Dr J. de Souza Mendes, bijąc w meczu Lacerda Guimaraes w stosunku 5 $\frac{1}{2}$: 1 $\frac{1}{2}$.

Madryt.

Turniej o mistrzostwo klubu zakończył się zwycięstwem Almiralla i Sanza 10 $\frac{1}{2}$ p. z 13 partji. Trzecim był Ortueta, Tytuł mistrza zdobył Almirall, bijąc w meczu Sanza w stosunku +2 - 1 = 2.

Lwów.

W rozgrywkach Ligi o mistrzostwo drużynowe miasta po 5 kołach stan jest następujący: 1. Lwowski Klub szachistów 43 p. 2. „Hełm 36 $\frac{1}{2}$ p. 3. Tow. Ukr. Sz. 30 $\frac{1}{2}$ p. 4. Sokół 26 $\frac{1}{2}$ p. 5. Wojsk. klub sz. 22 $\frac{1}{2}$ p. 6. Kadet 21 $\frac{1}{2}$ p. 7. Hetman 20 p. 8. „Amatorzy 17 $\frac{1}{2}$ p. 9. Czarni 17 $\frac{1}{2}$ p. 10. Goniec 4 $\frac{1}{2}$ p. W tej rundzie pozostaje jeszcze do rozegrania mecz Hetmana z Sokółem, tak że pewne przesunięcia są możliwe.

Warszawa.

Turniej o mistrzostwo Warszawy im. J. Zabińskiego zakończył się pewnym zwycięstwem Frydmana 9 $\frac{1}{2}$ p. Dalsze nagrody zdobyli Makarczyk 8 p., Kremer 7 $\frac{1}{2}$ p., Łowcki 7 p., Głócer 6 p. oraz Alfa i Najdorf 4 $\frac{1}{2}$ p. Poza nagrodzonymi znaleźli się Blass 4 $\frac{1}{2}$ p. (wycofał się z turnieju) Czerniak i Feinmesser 3 $\frac{1}{2}$ p., Jagielski 3 p. i Dobrzański 2 $\frac{1}{2}$.

W gimnazjum pod wezw. Św. Wojciecha zakończył się drugi turniej o mistrzostwo szkoły, urządzony pod kierownictwem prof. Krywickiego. Mistrzem został Miodulski 16 p. z 18. drugim był Muter-milch, trzecim Jaroszewski.

DZIAŁ ZADAŃ

pod redakcją M. WRÓBLA.

382. L. Tuhan-Baranowski
Warszawa
(Oryginalne)



Mat w 3 posunięciach

383. M. Adabaszew
Rosja
(Oryginalne)



Mat w 2 posunięciach

384. Golubew i Moussouri
Rosja
(Oryginalne)



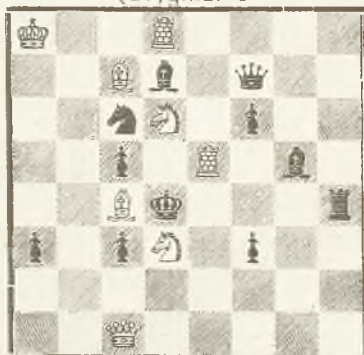
Mat w 2 posunięciach

385. S. S. Lewmann
Rosja
(Oryginalne)



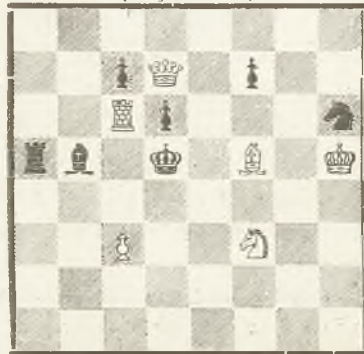
Mat w 2 posunięciach

386. C. Schultz
Niemcy
(Oryginalne)



Mat w 2 posunięciach

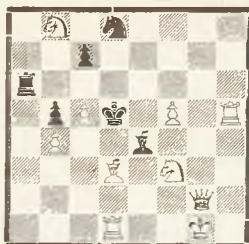
387. Dr F. Seidemann
Czechosłowacja
(Oryginalne)



Mat w 2 posunięciach

388. C. Mansfield

1. n. Evening Standard 1929.



Mat w 2 posunięciach

389. E. E. Westbury

II. n. Evening Standard 1929.



Mat w 2 posunięciach

390. M. Wróbel

3. wzm. zasz. Evening Standard



Mat w 2 posunięciach

391. P. F. Blake

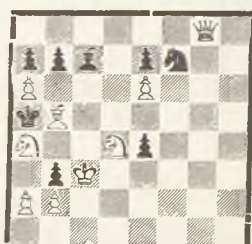
1. n. Evening Standard 1929.



Mat w 3 posunięciach

392. P. E. Neunyhawo

1. n. Szachmaty 1929.



Mat w 3 posunięciach

393. Lewman i Kubbel

1. n. Dresdner Volksztg. 1929



Mat w 3 posunięciach

Nasz Konkurs rozwiązańowy.

Nasz drugi konkurs rozwiązańowy skupił stosunkowo niewielką ilość rozwiązujących przy czem kilku dobrych zawodników przystąpiło dopiero pod koniec roku do konkurencji.

Pierwsze miejsce zdobył p. M. Berlant z Dubna 369 p. (Księga Kongresowa Kecskemet).

Drugą nagrodę p. E. Arłamowski, Bochnia 359 p. (Idea i ekonomja).

Trzecią nagrodę p. W. Sieradzian, Włocławek 250 p. (Idea i ekonomja).

Dalsze miejsca zajęli p. J. Gollfried, Łódź 248 p. (zbyt późne przystąpienie do turniejów nie

pozwoili na zdobycie nagrody) S. Klamrzyński, Kielce 213 punk. M. Hermanowski, Aleksandrów Kujawski 134 p., W. Jaskiewicz, Grodno 33 p., Z. Boryszewski 21 p.

Równocześnie rozpisujemy III konkurs rozwiązańowy i wszystkich naszych dotychczasowych zawodników zapraszamy do wzięcia w nim udziału.

Rozwiązania z każdego numeru mają być posłane na osobnych kartkach z wyraźnym podpisem. Obowiązuje termin 2-miesięczny. Rozwiązania pierwszych 3 numerów muszą być nadesłane najdalej do dnia 20 czerwca.

Administracja Świata Szachowego

ma na składzie następujące książki

w języku polskim:

Świat Szachowy 1928 i 1929 r. zł. 10.—

w języku francuskim

A. Chéron: Traité complet d'échecs (w opr.) . . „ 25.—

V. Soultanbeieff: Le match Capablanca—Alekhine „ 11.—

w języku niemieckim

Księga Kongresowa Kecskemét „ 16.—

Dr. S. Tartakower: Das Entfesselte Schach
(Księga Kongresowa Debrecen) „ 14.—

E. Grünfeld: Das Damengambit „ 10.—

R. Spielmann: Rundflug durch die Schachwelt . . „ 11.50

H. Kmoch: Nachtrag zu P. R. Bilguer, Handbuch
des Schachspiels für die Jahre 1916/29 „ 26.50

„ „ „ „ „ (opr.) . . „ 28.50

A. Alechin: Meine besten Schachpartien (1908/23) „ 22.50

„ „ „ „ „ (opr.) „ 24.50

Bogolubow: Klassische Schachpartien. Część I „ 6.50

„ „ „ „ „ Część II „ 7.50

„ „ „ „ „ Część III „ 6.50

R. Reti: Die Meister des Schachbretts „ 19.—

„ „ „ „ „ (opr.) . . „ 25.—

Księga Kongresowa Karlsbad 1929 „ 26.—

„ „ „ „ „ „ 30.—

Najrozsądniejsze posunięcie
to k u p n o elektrycznego

odbiornika 2514

i głośnika 2007

PHILIPSA

☛ Baterje i akumulatory zbyteczne ☛

POLSKIE ZAKŁADY PHILIPS S. A.

WARSZAWA,

KAROLKOWA 36/44.

Prosimy o wpłacenie zaległej prenumeraty.

Świat Szachowy

można nabywać w kioskach i księgarniach

**Wydawnictwo Warszawskiego Towarzystwa
Zwolenników Gry Szachowej**