

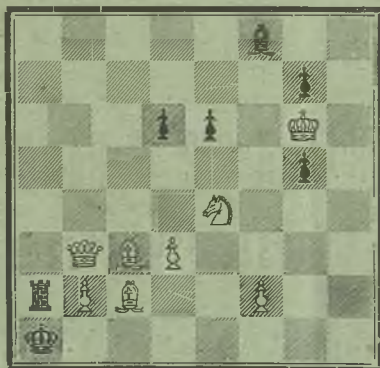
Nr 6

Czerwiec 1930

Rok IV

# ŚWIAT SZACHOWY

Dr. E. Palkoska.  
Czechosłowacja



Mat w 3. posunięciach

Redakcja i Administracja  
Warszawa, Wierzbowa 8

CENA ZŁ. 1.20

Dr. E. PALKOSKA

# Idea i Ekonomja w Zadaniu Szachowem

Zbiór 300 zadań zaopatrzonych krytycznym wstępem

CENA złotych 8.

CENA złotych 8.

DO NABYCIA

w Administracji „Świata Szachowego“.

**GRUPA IV-ta rozpoczęła grę w następującym składzie:**

1. Dr. A. ŻUK SKARSZEWSKI, Przyszowa
2. „MEFISTO”
3. A. URBANKIEWICZ, Pabjanice, Zamkowa 37.
4. ROMAN GARUS, Łódź, ul. Marysińska 15.
5. EMIL BARANOWSKI, Darachów, woj. Tarnopolskie.

Zgłoszenia do grup turniejowych są przyjmowane w każdej chwili, gdyż turnieje są stałe. Do wszelkich zapytań o informacje należy dołączyć znaczek pocztowy na odpowiedź.

**Wyniki:**

**Grupa I-sza E. ARŁAMOWSKI wygrał z Dr. SKARSZEWSKIM**

# ŚWIAT SZACHOWY

ORGAN POLSKIEGO ZWIĄZKU SZACHOWECCO

Redaktor **D. PRZEPIÓRKA**

Redakcja i Administracja: **Warszawa, Wierzbowa 8**, w lokalu Warszawskiego Tow. Zwolenników Gry Szachowej, tel. 82-13.

Prenumerata kwart. 3 zł.      półrocz. 6 zł.      rocz. 12 zł.      zagr. 14 zł.

Numer pojedynczy 1 zł 20 gr.      Konto Czekowe P. K. O. 16.551.

Redakcja czynna w poniedziałki i piątki od godz. 7 do 10 wiecz.

**DR. MIECZYŚLAW GIERGIELEWICZ**

## Znaczenie dydaktyczne gry szachowej.

Wartość dydaktyczna gry szachowej nie została w Polsce dotychczas oceniona tak, jak na to zasługuje. Rozpowszechnione jest mniemanie, że przyczynia się ona do ogólnego rozwoju inteligencji, lecz niewiadomo, czy osiągnięty zysk równoważy stratę czasu, spowodowaną przez zajmowanie się szachami. Zresztą przytoczona opinia różni się z najnowszymi badaniami psychologicznymi, które naogół kwestjonują istnienie jakichś ogólnych zdolności umysłowych, a natomiast uznaje zdolności specjalne.

Mówi się również czasem o współzależności między uprawianiem gry w szachy a opanowaniem nauk ścisłych. By jednak móc w tej sprawie wygłosić sąd miarodajny, należałoby zająć się naukowem zbadaniem podobnych korelacyj na gruncie szkolnym i akademickim. Dobre wyniki dałaby odpowiednio ułożona ankieta, oraz statystyka, przeprowadzona pośród młodzieży i graczy dorosłych.

Możliwe byłoby również zastosowanie eksperymentów. Każdego szachistę zainteresowałoby np. zbadanie zmiany w postępach uczniów po opanowaniu gry szachowej. Odkładając te i tym podobne badania



na przyszłość, odrzucimy z naszych rozważań wszystkie zagadnienia sporne, wymagające studjów rozleglejszych i uwydatnimy tylko takie wpływy uprawiania gry szachowej, które dadzą się wysnuć drogą dostępną dla każdego obserwacji, a przytem zdają się wykraczać poza sferę wątpliwości.

Bez względu na to, czy rozwój zdolności szachowych idzie w parze z rozwojem innych zdolności umysłowych, czy jest od nich niezależny, przyznać trzeba, że szachy z natury rzeczy wdrażają do pewnych czynności, wspólnych wszystkim dziedzinom nauki. Mam na myśli konieczność skupiania uwagi na przedmiocie oderwanym od życia codziennego i otaczającej nas normalnej rzeczywistości. Szachy wymagają takiego abstrahowania nastawienia władz umysłowych w niezwykle wysokim stopniu. Kombinacje szachowe objawiają się w sferze oderwanego, „czystego“ myślenia, bez którego niemożliwa jest jakakolwiek poważna praca intelektualna. Szczególnie dzieciom trudno jest zdobyć się na takie wyniesienie się ponad sferę zainteresowań bezpośrednich, jakie wymaga nauka. Dlatego gra, która wdraża do wyzwalań myśli, która przyzwyczają do znajdowania rozkoszy w izolowanym procesie ścierania się inteligencji, musi stanowić cenną propedeutykę dla wszelkiego rodzaju nauk, a matematyki w szczególności.

Gra szachowa daje w dostępnej formie lekcję poglądową ważnych zasad postępowania i łatwo z niej wyprowadzić samorzutnie wnioski natury ogólniejszej. Uczy ona ostrożności, systematyczności i panowania nad sobą: młody gracz po wielekroć przekonywa się, że jeden jedyny błąd, popełniony przez nieuwagę czy wskutek pośpiechu, powoduje bezwarunkową przegraną. Szachy wdrażają do samodzielności wysiłku umysłowego, która tak łatwa jest do ominięcia w życiu szkolnem. Przy szachownicy na nic się nie zda podpowiadanie czy „ściągaczki“, tu gracz pozostawiony jest samemu sobie i we własnem ręku trzyma nić losów swej partji, a po kilku upokarzających porażkach, choćby był jak najbardziej lekkomyślny, musi nabrać szacunku dla wartości umysłowych.

**Instynkt walki**, tkwiący w każdym chłopcu, znajduje na polu szachowem wyraz najbardziej szlachetny. Wyładowanie tego instynktu bywa najczęściej powodem przykrych konfliktów między chłopcem, a najbliższem otoczeniem i nieraz wypacza charakter, wiodąc po linii prostej do brutalności i wytwarzając nałóg zbyt gwałtownego reagowania na napotykaną przeszkodę. W razie zaś zdławienia instynktu, jak to się często robi, może nastąpić niebezpieczne stłumienie, hamujące rozwój psychiczny młodzieńca. Walka szachowa jest walką w całym znaczeniu tego słowa, walką bezwzględną i zaciętą, w której przeciwnicy wydają z siebie maximum wysiłków. Wiadomo, że gra szachowa obdarzona jest właściwością skupienia uwagi i sił duchowych w niezwykle wyso-

kim stopniu. A jednak dając pole do wyładowania niebezpiecznych instynktów, szachy zmuszają do zachowania form jak najbardziej kulturalnych, do kurtuazji, do jak najdoskonalszego opanowania niewczesnych wybuchów. Dlatego też obowiązkiem starszych opiekunów i kierowników kół szachowych dla młodzieży jest przyzwyczajanie młodych szachistów do ścisłego przestrzegania przepisów, gdyż jedynie wówczas gra szachowa przyniesie należyty wynik dydaktyczny. Szczególnie ściśle należy przestrzegać zasady: pièce touchée — pièce jouée.

W miarę doskonalenia się w grze szachowej osiąga młodzież coraz nowe zdobycze. Otwierają się więc oczy na nowe dziedziny piękna. Chłopiec zaczyna oceniać piękno poświęcenia dla jak najszybszego i jak najbardziej ekonomicznego osiągnięcia wytkniętego celu, oraz harmonijnej koordynacji wszystkich posiadanych środków. Zapoznanie się z kompozycją zadań szachowych otwiera oczy na elementarne zasady obowiązujące we wszystkich dziedzinach piękna: zasadę jedności w różnorodności i ekonomji środków.

Nowoczesne zasady pedagogiki nakazują przy stosowaniu metod wychowawczych uczyć się skrupulatnie z materiałem uczniowskim oraz z postulatami chwili. Oba te czynniki w naszych warunkach skłaniają do gorącego zalecania uprawiania gry szachowej w szerokich kołach młodzieży. Skupianie wysiłków i doskonałe opanowanie nerwów jakiego wymaga gra w szachy, będzie skuteczną dyscypliną przy poskramianiu tego zdenerwowania i skłonności do hysterji, jakie cechują młodzież powojenną. W dobie powszechnego usportowienia, które przy wszystkich swych stronach dodatnich wywołuje nierzadko objawy zdziwienia i rozhukania, kulturalna gra w szachy winna się okazać skuteczną odtrutką.

### **Turniej o mistrzostwo Warszawy.**

#### **Ku uczczeniu ś. p. prezesa Pol. Zw. Sz. J. Żabińskiego.**

Wzorem lat ubiegłych odbył się również i tego roku w lokalu Warsz. Tow. Zw. Gry Szachowej turniej o mistrzostwo miasta na rok 1930. Zgromadził on wszystkich prawie najlepszych zawodników, przebywających w Warszawie, i jakkolwiek przebieg miał spokojny zainteresowanie się tą imprezą było dość duże. Większych niespodzianek nie było, faworyci umieścili się na czele tabeli, jedynym zgrzytem w turnieju było wycofanie się Blassa, który pomimo nierównej gry napewno znalazłby się między nagrodzonymi. Jeżeli teraz przejdziemy do omówienia poszczególnych wyników, to na pierwszym miejscu wspomnieć musimy o Frydmanie, który swoją równą grą, wolną od wszelkich niedociągnięć zasłużył w zupełności na zaszczytne pierwsze miejsce. Grał on tak, jak mistrz Warszawy grać powinien, turniej zakończył bez przegranej, mając 8 partji wygranych i 3 remis. Jakość jego partji stała na-

wysokim poziomie, o czym świadczyć może zdobycie 3 nagród za piękność, swoich konkurentów zdystansował o  $1\frac{1}{2}$  p.

Drugą nagrodę zdobył Makarczyk 8 p., przegrywając jedną tylko partję z Łowckim. Dzięki bajecznemu finiszowi wysunął on się w ostatniej chwili przed Łowckiego i Kremera; drugie jednak miejsce trzeba uważać za zupełnie zasłużone. Siła gry tego mistrza jest zbyt dobrze znana, ażeby dłużej rozpisywać się o niej, wszystkie charakterystyczne cechy jego stylu uwydatniły się i w tem spotkaniu. Jedynym minusem byłoby zbyt częste wpadanie w „niedoczasy“.

Trzecią nagrodę zdobył Kremer, dwukrotny mistrz Warszawy, osiągnąwszy  $7\frac{1}{2}$  p. Jego ostra, kombinacyjna gra święciła triumfy, szczególnie z graczami słabszymi, z nienagrodzonymi uzyskał 100% wynik, ale z nagrodzonymi ten system gry niezawsze przynosił dodatni rezultat.

Czwartą nagrodę zdobył Łowcki 7 p., który tylko dzięki słabemu finiszowi odpadł na czwarte miejsce, cały przebieg gry zapowiadał zdobycie drugiego, a najdalej trzeciego miejsca.

Piątą nagrodę zdobył dość nieoczekiwanie Glocer 6 p., który spokojną grą zapewnił sobie szaczone miejsce.

Ostatnią nagrodę podzielili Alfa i Najdorf po  $5\frac{1}{2}$  p. przyczem Alfa szedł na wysoką nagrodę, ale pod koniec załamał się przegrał 3 ostatnie partje. Najdorf zaś grał cały turniej równo, przegrywając tylko dwie partje z Makarczykiem i Blassem.

Poza nagrodzonymi znaleźli się Czerniak, Feinmesser, Jagielski i Dobrzański, przyczem należy tu wyróżnić Jagielskiego, który grał w tym turnieju pechowo, tak że wynik nie odpowiada sile jego gry.

	Frydman	Makarczyk	Kremer	Łowcki	Glocer	„Alfa“	Najdorf	Blass	Czerniak	Feinmesser	Jagielski	Dobrzański	PUNKTY
Frydman . . . . .	—	$\frac{1}{2}$	1	1	1	$\frac{1}{2}$	$\frac{1}{2}$	1	1	1	1	1	$9\frac{1}{2}$
Makarczyk . . . . .	$\frac{1}{2}$	—	$\frac{1}{2}$	0	1	1	1	1*	1	$\frac{1}{2}$	$\frac{1}{2}$	1	8
Kremer . . . . .	0	$\frac{1}{2}$	—	0	$\frac{1}{2}$	1	$\frac{1}{2}$	1*	1	1	1	1*	$7\frac{1}{2}$
Łowcki . . . . .	0	1	1	—	$\frac{1}{2}$	$\frac{1}{2}$	$\frac{1}{2}$	0	1	1	$\frac{1}{2}$	1	7
Glocer . . . . .	0	0	$\frac{1}{2}$	$\frac{1}{2}$	—	$\frac{1}{2}$	$\frac{1}{2}$	0	1	1	1	1	6
„Alfa“ . . . . .	$\frac{1}{2}$	0	0	$\frac{1}{2}$	$\frac{1}{2}$	—	$\frac{1}{2}$	$\frac{1}{2}$	1	1	0	1	$5\frac{1}{2}$
Najdorf . . . . .	$\frac{1}{2}$	0	$\frac{1}{2}$	$\frac{1}{2}$	$\frac{1}{2}$	$\frac{1}{2}$	—	0	1	$\frac{1}{2}$	1	$\frac{1}{2}$	$5\frac{1}{2}$
Blass . . . . .	0	0*	0*	1	1	$\frac{1}{2}$	1	—	0*	0	1	0*	$4\frac{1}{2}$
Czerniak . . . . .	0	0	0	0	0	0	0	1*	—	$\frac{1}{2}$	1	1	$3\frac{1}{2}$
Feinmesser . . . . .	0	$\frac{1}{2}$	0	0	0	0	0	1	$\frac{1}{2}$	—	0	1*	3
Jagielski . . . . .	0	$\frac{1}{2}$	0	$\frac{1}{2}$	0	1	0	0	0	1	—	0	3
Dobrzański . . . . .	0	0	0*	0	0	0	$\frac{1}{2}$	1*	0	0*	1	—	$2\frac{1}{2}$



Prócz nagród sędzia D. Przepiórka przyznał 5 nagród za piękność, z których cztery podajemy w niniejszym numerze. Kierownikiem turnieju był p. S. Rotmil. Blizsze szczegóły podaje tabela.

## PARTJA Nr. 262.

Pion hetmański.

Turniej o mistrzostwo Warszawy.

Białe: Czarne:

**L. Kremer** **P. Frydman**

- |           |        |
|-----------|--------|
| 1. d2—d4  | Sg8—f6 |
| 2. Sg1—f3 | d7—d5  |
| 3. e2—e3  | c7—c5  |
| 4. c2—c4  | c5×d4  |

Aby uniknąć symetrii, czarne decydują się na tę innowację, zamiast zwykłego 4... e6.

- |           |        |
|-----------|--------|
| 5. e3×d4  | Sb8—c6 |
| 6. Sb1—c3 | Gc8—g4 |

Korzystne wyprowadzenie gońca c8 jest najtrudniejszym zagadnieniem grającego czarnymi we wszelkiego rodzaju partjach hetmańskich. Jeżeli więc czarne mogą bez uszczerbku zrobić tak agresywny ruch jak Gg4, to możemy twierdzić, że czarne przezwyciężyły trudności debjutowe.

- |           |   |
|-----------|---|
| 7. Gc1—e3 | — |
|-----------|---|

Jeżeli 7. Hb3, to nastąpi G×f3 8. H×b7, S×d4 z silnym atakiem.

Jeżeli zaś 7. cd, S×d5 8. Hb3, to G×f3 9. H×b7, Sdb4 i czarne wygrywają.

- |           |        |
|-----------|--------|
| 7. —      | e7—e6  |
| 8. c4×d5  | Sf6×d5 |
| 9. Gf1—b5 | Wa8—c8 |
| 10. 0—0   | Gf8—b4 |

Po naturalnym ruchu 10... Ge7 mogłoby nastąpić: 11. h3, Gh5 12. g4, Gg6 13. Se5 z dobrą grą.

- |            |        |
|------------|--------|
| 11. Wa1—c1 | 0—0    |
| 12. Gb5—d3 | f7—f5! |

Śmiały wypad. Czarne grożą f5—f4 skutkiem czego wytwarza-

ją się komplikacje korzystne dla czarnych.

- |            |        |
|------------|--------|
| 13. h2—h3  | Gg4—h5 |
| 14. Sc3×d5 | e6×d5  |
| 15. g2—g4  | —      |

Tak atakujący gracz jak dotychczasowy mistrz Warszawy nie chce się bronić i dąży do ujęcia inicjatywy w swoje ręce, chociażby za cenę osłabienia swego skrzydła królewskiego.

- |       |        |
|-------|--------|
| 15. — | Gh5—g6 |
|-------|--------|

Na 15... fg nastąpiłoby 16. Sg5, albo być może nawet 16. G×h7†, K×h7 17. Sg5†, Kg8 18. Hd3, g6 19. hg.

- |            |   |
|------------|---|
| 16. Sf3—g5 | — |
|------------|---|



- |       |        |
|-------|--------|
| 16. — | f5—f4! |
|-------|--------|

Wstęp do daleko obliczonej kombinacji z poświęceniem jakości. Szachista, lubiący spokój, wybrałby zapewne dobre posunięcie Hd6 ze świetną partją.

- |            |         |
|------------|---------|
| 17. Sg5—e6 | Hd8—d6! |
|------------|---------|

Nie Hh4 ze względu na 18. G×f4!

- |            |   |
|------------|---|
| 18. Se6×f8 | — |
|------------|---|

Jeżeli 18. G×g6, to H×e6 19. Gf5, W×f5 20. gf, H×f5 21. Gd2 (21. Hf3? Hg6†) f3 i czarne wygrywają.

18. — Wc8×f8  
 19. Gd3×g6 —  
 Po 19. Gd2 nastąpi. G×d3 20.  
 G×b4, S×b4.

19. — Hd6×g6  
 20. Ge3—d2 Hg6—d3!  
 21. Gd2—e1! —

Kremer broni się znakomicie.  
 Przegrywało 21. G×b4 wobec  
 następującego warjantu: H×h3 22.  
 f3, Hg3† 23. Kh1, Wf6, 24. g5,  
 Hh3† 25. Kgl, Wg6 26. Wc2,  
 W×g5† 27. Kf2, Hh4† 28. Ke2,  
 Wg2† 29. Kd3, S×b4†.

21. — Hd3×h3  
 22. f2—f3 Wf8—e8  
 23. Wc1—c2? —

Na 23. Gf2 nastąpiłoby We6.  
 Natomiast najlepsze posunięcie  
 w tej pozycji 23. Hb3! ratowało  
 partję. Np. 23. Hb3, Gd2 24.  
 H×d5†, Kh8 25. Gf2 (G×d2?, We2  
 26. Wf2, Hg3†) Ge3 27. G×e3.  
 fe 28. Hd7! czarne muszą się za-  
 dowolić nierozegraną zapomocą  
 wiecznego szacha.

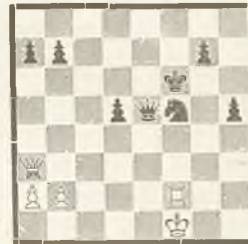
23. — Gb4×e1  
 24. Wf1×e1 Hh3—g3†  
 25. Kgl—f1 We8×e1†  
 26. Hd1×e1 Hg3×f3†  
 27. Wc2—f2 Hf3—h3†  
 28. Wf2—g2 Kg8—f7  
 29. Kf1—g1 Sc6×d4  
 30. He1—d1 f4—f3  
 31. Wg2—f2 Hh3×g4†  
 32. Kgl—f1 Hg4—h3†  
 33. Kf1—g1 Hh3—g3†  
 34. Kgl—f1 Hg3—h3†  
 35. Kf1—g1 Hh3—g3†

Nie mając czasu do namysłu  
 czarne nie znajdują najprostszej  
 drogi do wygranej. Należało grać  
 35... Hg4† 36. Kf1, He4 i czarne  
 są bezsilne wobec falangi czar-  
 nych pionów.

36. Kgl—f1 Hg3—e5  
 37. Hd1—d3 h7—h5  
 38. Wf2—d2 Sd4—f5  
 39. Hd3×f3 —

I czarne skutkiem grożącej  
 kontroli czasu straciły swego naj-  
 ważniejszego piona! Na szczęście  
 czarne mają jeszcze przewagę do-  
 stateczną do zwycięstwa.

39. — Kf7—f6  
 40. Wd2—f2 g7—g6  
 41. Hf3—a3 —



41. — h5—h4

Czarne nie troszczą się zupełnie  
 o swoje piony na skrzydle het-  
 mańskim, atakują natomiast ener-  
 gicznie pozycję białego króla.

42. Ha3×a7 Kf6—g5  
 43. Ha7×b7 h4—h3

Zgroźbą Sg3† i He1†. Jeżeli  
 czarne chcą tę groźbę unicestwić  
 zapomocą 44. W×f5, to może na-  
 stąpić H×f5† 45. Kgl, Hg4† 46.  
 Kf1, Hf3† 47. Kel, He4† i nastę-  
 pnie h3—h2.

44. Hb7—f7 —

Jeżeli 44. Kb6 to Se3† 45. Kel  
 Sc4† i hetman na b6 stracony.

Jeżeli zaś 44. Ha7, to d4.

Również 44. Wf3 nie ratuje  
 sytuacji ze względu na Kg4.

44. — He5—e4

Z groźbą Sg3†

45. Hf7—c7 He4—b1†  
 46. Kf1—e2 Hb1×b2†  
 47. Ke2—f3 Hb2—a3†  
 48. Kf3—e2 Ha3×a2†  
 49. Ke2—f3 Ha2—b3†  
 50. Kf3—e2 Sf5—g3†

i białe się poddały.



**PARTJA Nr. 263**

Turniej o mistrzostwo Warszawy.  
Sycylijska.

Białe:	Czarne:
<b>S. Glocer</b>	<b>P. Frydman</b>
1. e2—e4	c7—c5
2. Sb1—c3	Sb8—c6
3. Sg1—f3	e7—e6
4. d2—d4	c5×d4
5. Sf3×d4	d7—d6

To posunięcie czarnych jest charakterystyczne dla t. zw. wariantu Scheveningesa.

6. Gf1—e2	Gf8—e7
7. Gc1—e3	—

Naszem zdaniem najlepiej w tej pozycji rozszować. Torre przeciwko Collemu (Baden-Baden 1925) wyprowadził następnie gońca c1 po uprzednim b2—b3 na b2. Jest to bardzo szczęśliwy pomysł, gdyż gońiec na b2 wywiera silny nacisk na wielkiej przekątnej, a pozatem pion na b3 uniemożliwia zwykłą kontrgrę czarnych, polegającą na przeprowadzeniu skoczka c6 via a5 na c4.

7. —	Sg8—f6
8. 0—0	0—0
9. f2—f4	Gc8—d7
10. Ge2—f3	a7—a6
11. Hd1—e1	—

Podobne ustawienie figur z obu stron spotyka się w partii Yates-Takacs, Kecskemet 1927.

11. —	Wa8—c8
-------	--------

Takacs we wspomnianej partii grał na c8 drugą wieżę (po uprzednim Hc7).

12. Wa1—d1	Hd8—c7
13. Kg1—h1	b7—b5
14. a2—a3!	—

Bardzo dobrze, białe nie chcą dopuścić do ewentualnego b5—b4

14. —	Sc6—a5
15. Ge3—c1	Wf8—c8
16. e4—e5	—

Możliwe, że to posunięcie w połączeniu z efektywnym następnym nie jest najlepszym planem białych.

16. —	Sf6—e8
17. Sd4—f5	Ge7—f8!

Oczywiście nie ef ze względu na Sd5.

18. e5×d6	Se8×d6
19. Sf5×d6	Gf8×d6
20. Sc3—e4	Gd6—e7
21. Gc1—d2	Sa5—c4
22. Gd2—c3	Wd8—f8

Piona f4 czarne bić nie mogą, gdyż nastąpi Gh5 i czarne tracą wzamian piona f7.

23. Se4—g3	—
------------	---

Białe chcą przeprowadzić tego skoczka na h5, aby jeszcze raz zaatakować piona g7. Jest to pomysł chybiony, czarne łatwo się bronią od tej pozornej groźby, rezultatem tej dywersji na skrzydle królewskim jest osłabienie centrum z czego czarne skorzystają w następstwie w mistrzowski sposób.

23. —	Wc8—e8
-------	--------

Aby się obronić od grożącego f4—f5.

24. Sg3—h5	f7—f6
25. Gf3—g4	Ge7—d8
26. Gc3—b4	Wf8—f7
27. b2—b3	Sc4—b6
28. He2—f2	Sb6—d5
29. Gb4—c5	Sd5—c3
30. Wd1—e1	e6—e5!

Czarne długo i cierpliwie się broniły, a teraz we właściwym momencie przechodzą do kontrataku.

31. Gg4×d7	Wf7×d7
32. f4×e5	We8×e5
33. Wel×e5	Hc7×e5

Niebroniona pozycja za daleko wysuniętego skoczka h5 staje się przyczyną katastrofy.

34. Sh5—g3	Gd8—c7!
------------	---------

35. Wf1 - e1



35. — Sc3 - e4!!

Pointa całej kombinacji, okazuje się teraz, że i goniec c5 nie jest dostatecznie broniony. Białe nie mogą grać S×e4 z powodu mata na h2, również W×e4 jest niemożliwe ze względu na Wd1†, a po He2 czarne poprostu biją gońca hetmanem.

- |              |         |
|--------------|---------|
| 36. Hf2—g1   | Se4×g3† |
| 37. h2×g3    | He5—h5† |
| 38. Hg1 - h2 | Hh5×c5  |
| 39. Hh2—h3   | Wd7 e7  |
| 40. We1×e7   | Hc5×e7  |
| 41. Hh3—g4   | h7—h5   |
| 42. Hg4—f3   | h5—h4   |

i białe się poddały.

Nowy mistrz Warszawy wykazał w tej partji dużo polotu i fantazji.

### PARTJA Nr. 264.

Turniej w San Remo 1930 r.

Białe:	Czarne:
<b>Dr. M. Vidmar</b>	<b>F. D. Yates</b>

- |            |        |
|------------|--------|
| 1. d2—d4   | Sg8—f6 |
| 2. c2—c4   | e7—e6  |
| 3. Sg1—f3  | d7—d5  |
| 4. G:l—g5  | Sb8—d7 |
| 5. e2—e3   | Gf8—e7 |
| 6. Sb1—c3  | 0—0    |
| 7. Wa1—c1  | c7—c6  |
| 8. Gf1—d3  | a7—a6  |
| 9. 0—0     | d5×c4  |
| 10. Gd3×c4 | b7—b5  |
| 11. Gc4—d3 | c6—c5  |
| 12. a2—a4  | c5—c4! |

Wartość tego posunięcia uwydatni się w późniejszym stadium partji, kiedy czarne przeciwstawiają atakowi na skrzydle królewskim przewagę na skrzydle hetmańskim.

- |              |          |
|--------------|----------|
| 13. Gd3 - b1 | Sf6 - d5 |
| 14. Gg5×e7   | Hd8×e7   |
| 15. a4×b5    | Sd5×c3   |
| 16. b2×c3    | a6×b5    |
| 17. e3—e4    | Wf8—d8   |
| 18. e4—e5    | Gc8—b7   |

Oczywiście nie Sc5, gdyż wtedy nastąpi Hc2.

- |            |        |
|------------|--------|
| 19. Sf3—d2 | Wa8—a3 |
| 20. f2—f4  | g7—g6  |
| 21. Gb1—e4 | —      |

Biały chce się uwolnić od silnego czarnego gońca, ale nie chce oddać wzamian skoczka, gdyż ta figura atakuje wszystkie słabe czarne pola, z tego powodu biały zagrał Ge4 zamiast Se4.

- |            |          |
|------------|----------|
| 21. —      | Sd7 - b6 |
| 22. Ge4×b7 | He7×b7   |
| 23. Hd1—e1 | Sb6—d5   |
| 24. Sd2—e4 | Wa3—a2!  |
| 25. He1—h4 | Wd8—a8   |
| 26. Wf1—f2 | —        |

Cel 24 posunięcia czarnych jest teraz widoczny, biały nie może grać ani 26. Sf6†, S×f6 i czarny wygrywa, ani też 26. Wf3 z powodu We2 i Se3.

- |            |          |
|------------|----------|
| 26. —      | Kg8 - g7 |
| 27. Wc1—f1 | Hb7—e7   |
| 28. Hh4—g3 | —        |

Wymiana hetmanów nie będzie korzystna dla białych, a to ze względu na przewagę czarnych na skrzydle hetmańskim. Posunięcie w partji grozi wzmocnieniem ataku przez f4—f5.

- |            |          |
|------------|----------|
| 28. —      | Kg7 - h8 |
| 29. Se4—g5 | Kh8—g7   |
| 30. Sg5—e4 | Wa2—a1!  |

Ostatnie posunięcie białych jest propozycją nierozegranej, czarne jednak decydują się i świa-

domie dopuszczają białych do ataku na skrzydle królewskim, które białe planowały.

31. f4-f5 e6xf5  
32. Wf2xf5 b5-b4!!

Pierwsza niespodzianka. Białe liczyły na Se3, poczem nastąpiła ofiara jakości przez 33. Hxe3, gx5 34. Sf6 z pewnymi widokami na wygraną.

33. Wf5-f2 —

Nie wolno było grać 33. c3xb4, gdyż wtedy nastąpi Ha7!, ani też Sd6, gdyż wtedy czarne grają Sxc3! 34. Wxf7+, Hxf7, 35. Sxf7, Se2+ i wygrywa.

33. — Wa8-a3  
34. Se4-d6 —

Biały przecenia swój atak; nie należało dopuścić, by czarny skoczek wziął piona c3, ale kunktatorska polityka miałaby również poważne niebezpieczeństwa, gdyż czarny ma zawsze do wyboru bicie piona, lub pójście pionem na b3.

34. — Sd5xc3!  
35. Hg3 g4 h7-h5  
36. Hg4-c8 —



36. — Sc3-e2+!

Druga bardzo subtelna niespodzianka, biały spostrzega, że nie może wziąć skoczka, a to z powodu tego, że czarny zagra 37... Hh4! (z groźbą Wf1+) 38. Wef2. (jeżeli 38. g3 to Hxd4+ 39. Kg2

Wxf1 40. Kxf1, Wa1+ 41. Kg2, Hg1+ 42. Kh3, Hf1+ 43. Wg2, Wa2 44. Hb7, Wxg2 45. Hxg2, Hxg2+ 46. Kxg2 i c3 wygrywa) 38... Hxd4! (grozi Wf1+) 39. Hxc4, Wxf1+ 40 Hxf1, Wa1 wygrywa.

37. Kg1-h1 He7-e6  
38. Hc8-d8 —

Jeżeli 38. Hxc4 to nastąpi Hxc4 39. Sxc4, Wxf1, Wc3 z wygraną.

38. — Wa3-a8  
39. Hd8-g5 Se2xd4  
40. Sd6xf7 Sd4-f5  
41. Sf7-d6 Sf5xd6  
42. e5xd6 b4-b3  
43. h2-h3 b3-b2  
44. Hg5-b5 c4-c3  
45. Hb5-b7+ Kg7-g8  
46. d6-d7 Wa8-d8  
47. Hb7-b4 Wd8xd7  
48. Hb4xc3 Wa1xf1+  
49. Wf2xf1 Wd7-b7  
50. Wf1-b1 Wb7-b3  
51. Hc3-c2 Wb3-b8  
52. Hc2-c3 —

Oczywiście nie wolno grać 52. Wb2, gdyż nastąpi He1+ 53. Kh2, He5+ i wygrywa.

52. — He6-b6  
53. Hc3-c4+ Kg8-g7  
54. Hc4-c3+ Kg7-h7  
55. Hc3-e5 Wb8-b7  
56. He5-e2 Hb6-b4  
57. He2-f2 Hb4-c3  
58. Hf2-f1 Kh7-g7  
59. Kh1-h2 Hc3-e5+  
60. Kh2-h1 Wb7-c7  
61. Hf1-d1 He5-f4!

62. Białe poddały się.

Ta świetnie rozegrana partja może uchodzić za przykład dojrzałego stylu Yatesa.

Uwagi J. H. Blake w British Chess Magazine.



## PARTJA Nr. 265.

### TURNIEJ O MISTRZOSTWO WARSZAWY.

Gambit hetmański.

Białe: **Jagielski.**

Czarne: **Feinmesser.**

1. d2—d4, Sg8—f6 2. c2—c4, e7—e6 3. Sb1—c3, Gf8—b4 4. Hd1—c2, d7—d5 5. Gc1—g5, Sb8—d7 6. e2—e3 0—0 7. Sg1—f3, c7—c6 8. Wa1—c1, Wf8—e8 9. Sf3—e5, Hd8—a5 10. Gg5×f6, Sd7×f6 11. Gf1—d3, Ha5×a2 12. 0—0, Ha2—a5 13. Sc3—e2, Gb4—d6 14. f2—f4, g7—g6 15. Wf1—f3, Ha5—c7 16. c4—c5, Gd6—f8 17. g2—g4, Gf8—g7 18. Se2—g3, Sf6—d7 19. g4—g5, Sd7×e5 20. f4×e5 Gc8—d7 21. Wc1—f1, We8—e7 22. Sg3—h1! b7—b6 23. Sh1—f2, h7—h5 24. g5×h6, Gg7×h6 25. Sf2—g4, Gh6—g5 26. Hc2—f2, f7—f5 27. e5×f6, We7—h7 28. Sg4—e5, Wa8—f8 29. Hf2—g2, Gd7—e8 30. Hg2×g5, b6×c5 31. Gd3×g6, Ge8×g6 32. Hg5×g6†, Kg8—h8 33. Wf3—g3, c5×d4 34. f6—f7, Hc7—d8 35. Hg6×e6 i wygrywa.

## PARTJA Nr. 266.

### TURNIEJ O MISTRZOSTWO WARSZAWY

Francuska.

Białe: **Feinmesser.**

Czarne: „Alfa”.

1. e2—e4, e7—e6 2. Hd1—e2, c7—c5 3. g2—g3, Sb8—c6 4. Sg1—f3, d7—d6 5. Gf1—g2, Gf8—e7 6. 0—0, Sg8—f6 7. c2—c3, Hd8—b6 8. d2—d3, 0—0 9. h2—h3, Gc8—d7. 10. Gc1—e3, Wa8—b8, 11. Sb1—a3, Wf8—d8 12. Sf3—h2, Hb6—c7 13. f2—f4, b7—b5 14. d3—d4, b5—b4 15. Sa3—c2, b4×c3 16. b2×c3, c5×d4 17. c3×d4, Wb8—b2 18. He2—c4, Wd8—c8 19. Ge3—c1, Sc6×d4! 20. Hc4×c7, Sd4—e2† 21. Kgl—f2, Wc8×c7 22. Gc1×b2, Wc7×c2 23. Gb2×f6, Ge7×f6 24. e4—e5, Se2×f4† 25. Kf2—e3, Wc2×g2 26. g3×f4, d6×e5 27. Wa1—b1, e5×f4† 28. Wf1×f4, h7—h5 29. Sh2—f3, Wg2×a2 30. Wb1—b8†, Kg8—h7 31. Wb8—b7 Gd7—e8 32. Wf4—c4, a7—a6 33. Wc4—c8, Ge8—b5 34. Wb7×f7, Kh7—g6 35. Wf7—b7, Wa2—a3† 36. Kg3—f4, Wa3—a4† 37. Kf4—e3, e6—e5 38. Wc8—c5, Kg6—f5 39. Wb7—f7, Wa4—a3† 40. Ke3—f2, Kf5—e4 41. Sf3—d2†, Ke4—f4 42. Sd2—c4, Wa3—a2† 43. Kf2—e1, e5—e4 i białe poddały się.

## Bibliografia.

E. Bogolubow. Klassische Partien aus modernen Zeiten. I Teil 1919—1920. II. Teil 1920—1921 III. Teil 1921—1922. Ceny w markach: I. —2.50, II. —3, III.—2.50. Wydawnictwo Walter de Gruyter Berlin i Lipsk.

W trzech tomikach Bogolubow zebrał najlepsze partje z lat

1919. 1922 i opatrzył je treściami, wielce pouczającymi uwagami. W partiach wybranych dominuje element kombinacyjny i z tego względu są bardzo ciekawe.

Nic więc dziwnego, że tomiki te cieszą się zagranicą dużym powodzeniem. Polecamy je naszym czytelnikom.

# WIADOMOŚCI

## Kraków.

Klub sportowy robotniczy „Legja” zorganizował turniej o mistrzostwo robotnicze Krakowa na r. 1930, który się zakończył następującym wynikiem: I. Bilski 13, II. Weisberg 13. III. Kaczera 12 $\frac{1}{2}$ . Brało udział 16 uczestników z klubów: Legja, T. U. R., Z. Z. Kolejowców, Gwiaźda, Siła.

## Lida

Turniej o mistrzostwo Lidy przy współudziale 6 zawodników zakończył się zwycięstwem Ch. Kuljego 4 $\frac{1}{2}$  p. przed Zajczykiem 4 p. i Lidzkim 3 $\frac{1}{2}$  p, Czwartym był Snowski 2 p., piątym Golenberg 1 p. a ostatnim Szwarzer.

Jest również projektowany mecz międzymiastowy Wilno—Lida.

## Sopoty.

Pierwszy międzynarodowy turniej w Sopotach zgromadzi mistrzów niemieckich, polskich, oraz zawodników gdańskich. Z Polski przyjmują udział w turnieju Frydman i Dr Kon oraz jeden z graczy łódzkich. Niemcy będą reprezentowane przez Rellstala, Hellinga, Richtera i Leonhardta, nie jest wykluczony współudział Sämischa, z Gdańska zaś będzie grał w turnieju mistrz miasta Weingott. Szanse naszych szachistów są trudne do obliczenia, w każdym razie możemy liczyć na wysokie miejsce Frydmana.

## Gdańsk.

Mistrzostwo miasta zdobył Weingott 7 p., drugim był Müller 6 $\frac{1}{2}$  p., trzecim Konikow 5 $\frac{1}{2}$  p.

## Paryż.

W połowie maja został tu rozegrany mały turniej mistrzowski zakończony zwycięstwem E. Znosko-Borowskiego 5 p. (bez przegranej). Drugą i trzecią nagrodę podzielili Gromer i Tartakower 4 p. Czwartym był młody węgier Lilienthal wraz z Miesesem 4 p. Dalsze miejsca zajęli Haberstadt 3 $\frac{1}{2}$  p, Romi 1 $\frac{1}{2}$  p. i Duchamp 1 p.

## Nowy York.

Mecz między Kashdanem a L. Steinerem zakończył się zwycięstwem Kashdana w stosunku +4—3=2. Kilka partji z tego meczu podamy w następnym numerze.

## Chicago.

Mistrzostwo miasta zdobył S. Faktor, osiągając 6 $\frac{1}{2}$  p. z 7 partji.

## Hamburg.

Zgłoszenia do turnieju drużynowego o puchar Hamiltona Rusella doszły już do pokaźnej liczby 20 państw. System szwajcarski, który początkowo był projektowany, został zarzucony, tak że będzie granych pełnych 19 rund w 14 dniach. Dotychczas znane są składy następujących drużyn:

Francja: Chéron, Muffang, Gromer, Betbeder, Duchamp (r.) Islandja: Gilfer, Asgeirsson, Thorvöldsson, Gutmundsson, Thorsteinsson (r.), Austria: Kmoch, Wolf, Müller Eliskases, Hönlinger. Łotwa: Apscheneek, Feigin, Mattison, Petrow. Belgia: Colle, Koltanowski, Feinstein, Kornreich, Censer. Stany Zjednoczone: Marshall, Kashdan H. Steiner, Anderson, Phillips. Niemcy: Ahues, Sämisch, Carls, Wagner, Richter (r.). Anglja: Thomas, Buerger, Sułtan Khan, Winter, Yates. Litwa: Macht, Vistanecki, Schilewitz, Jeglin, Konikoff. Polska: Makarczyk, Przepiórka, Regedziński, Rubinstein, Tartakower. Danja: Gemzoe, Andersen, Ruben, Dosler, Olsen (r.). Węgry: Maroczy, Vajda, Takacs, A. Steiner, Havasi. Szwecja: Stahlberg, Berndtsson, Stoltz, Lundin, Jacobson. Drużyny innych państw nie są jeszcze znane.

Równocześnie odbywać się będzie turniej pań, w którym uczestniczą Beskow (Szwecja), V. Menchik (Czechosłowacja), Kalmar-Wolfowa (Austria) oraz reprezentantki Angli i Niemiec.

## Wiedeń.

W czasia Zielonych Świąt odbył się tu mecz międzymiastowy Wiedeń-Budapeszt, rozegrany na 30 szachownicach. Zwycięstwo odniósł Budapeszt w stosunku 17:13, przyczem o zwycięstwie zadecydowały ostatnie szachownice.

## Czechosłowacja.

W jednym z miejsc klimatycznych (Stubni ~~na~~ Teplice) projektowany jest tu międzynarodowy turniej szachowy ze współdziałaniem graczy austriackich, czeskich i polskich. Bliższe szczegóły są dotychczas nieznanne. Turniej ten rozpocznie się 17 sierpnia.

## Leningrad.

Zakończył się tu turniej mistrzów miasta niespodziewanym zwycięstwem Botwinnika 6 1/2 p. Drugim był Iljin-Zeniewski 5 1/2 p., trzecim Gotthilf 5 p. Ostatnią nagrodą podzielili się Ragozin, Romanowski i Rochlin 4 p, Dalsze miejsce zajęli Lewenfisz 3 1/2 p. Model 3 p i A. Kubbel 1/2 p.



### Sztokholm.

Bogolubow grał tu mecz z 4 partji z mistrzem Szwecji Stahlbergiem wygrywając 3 partje i jedną robiąc remis.

Alechin dał tu 2 pokazy gry zbiorowej osiągając wynik  $+29-7=4$ , oraz  $+5-3=2$  przeciwko graczom pierwszej kategorii.

### Berlin.

Zakończył się tu mecz między Ahuesem a Brinckmanem, zwyciężcą pozostał Ahues wygrywając 3 partje, pozostałe 5 partji odano na remis.

## DZIAŁ ZADAŃ

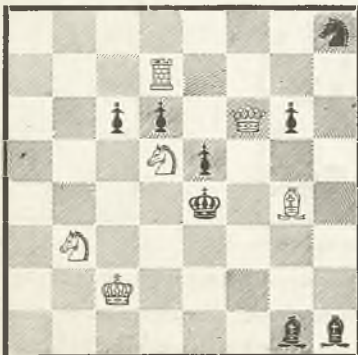
pod redakcją M. WRÓBLA.

394. Dr. E. Palkoska  
Czechosłowacja  
(Oryginalne)



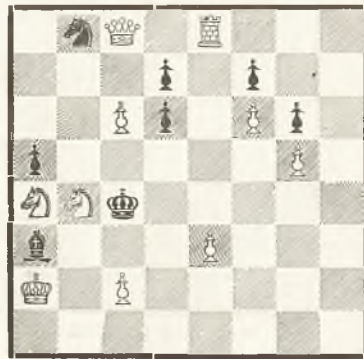
Mat w 3 posunięciach

395. M. Havel  
Czechosłowacja  
(Oryginalne)



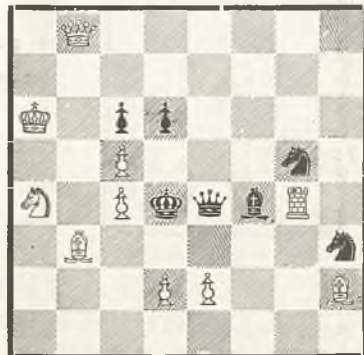
Mat w 3 posunięciach

396. Dr. L. N. de Jong  
Holandja  
(Oryginalne)



Mat w 3 posunięciach

397. J. Katko  
Węgry  
(Oryginalne)



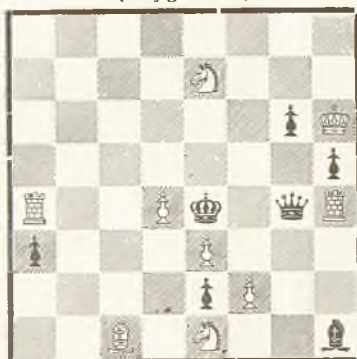
Mat w 2 posunięciach.

398. A. N. Lebedew  
Rosja  
(Oryginalne)



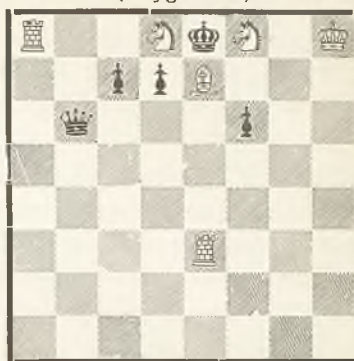
Mat w 2 posunięciach

399. Dr. F. Seidemann  
Czechosłowacja  
(Oryginalne)



Mat w 2 posunięciach

400. S. Leites  
Rosja  
(Oryginalne)



Mat w 2 posunięciach

401. Golubew i Moussuri  
Rosja  
(Oryginalne)



Mat w 2 posunięciach.

† J. A. SCHIFFMANN.

402. † J. A. Schiffmann  
I nagr. Chess Amateur 1929



Mat w 2 posunięciach!

403. † J. A. Schiffmann  
I nagr. Uppsala-Schack 1929



Mat w 2 posunięciach

404. † J. A. Schiffmann  
I nagr. Karlovac 1929



Mat w 2 posunięciach

W kwietniu r. b. zmarł w Kiszyniowie (Rumunja) jeden z największych kompozytorów młodego pokolenia J. A. Schiffmann (ur. 1903 r.). Mimo młodego wieku zdobył on cały szereg pierwszych nagród na

turniejach zadaniowych, wydostając się w ten sposób na czoło kompozycji dwuchodowych. Jego też zasługą i wynalazkiem była obrona (czarne samozwiązanie,) które nawet zostało nazwane obroną Schiffmana. Dzisiejsze nasze 3 zadania premiowane na ostatnich konkursach zadaniowych noszą wszystkie cechy stylu tego mistrza. Zadanie Nr. 402 to obrony czarnych na dwu przecięciach, prynczem w obu punktach mamy po 3 wzajemne przesłony. Na podobnym temacie jest również oparte zadanie Nr. 403. Ostatnia kompozycja to skomplikowany mechanizm zawiązający pozycje pół-związania i związania dwu figur białej e5 i czarnej d4, a główny warjant ma prócz tego jeszcze mat Goetharda.

Ze śmiercią Schiffmanna ubył kompozycji wielki talent, któremu śmierć nie pozwoliła się rozwinąć, to wszystko jednak co pozostawił po sobie daje mu wysokie miejsce w literaturze zadaniowej.

### Uwaga.

E. Lorber autor zadania N. 375 przesyła nam następującą poprawną pozycję swego zadania.

B:Ka2, Hf7 Wd4, g7, Gh8 Sa3, c1 Pc2, e2, f4.

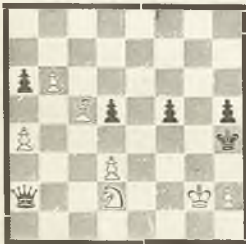
Cz:Kc3, Hc7, Wg2, Sa1 Pd6, d7.

W zadaniu N.383 biały król ma stać na a4 a Hetman na b4!

### A. A. TROICKI.

W związku z uroczystościami jubileuszowymi ku czci A. A. Troickiego, mistrza na polu studjów i analizy, przynosimy w dzisiejszym numerze trzy jego głęboko pomyślane kompozycje, wzorowe tak pod względem koncepcji, jak i przeprowadzenia.

23



Białe wygrywają

24



Remis

25



Remis

Poniżej podajemy rozwiązania tych końcówek, Nr. 23 jest oparty na pomysle zadaniowym i przedstawia walkę gońca przeciw hetmanowi. 1. b7, Hb2! 2. Gd4! H×b7! 3. Sf3†, Kg4 4. h3† Kf4 5. Kf2, He7 6. a5!! Subtelność tego ruchu poznamy dopiero w końcowej grze. Teraz białe dążą do zdobycia piona d5, co nastąpi po całym szeregu manewrów. 6... He6! 7. Ga7, He8 8. Gc5, He6 9. Gd4. Powrót do pozycji szóstego



posunięcia z tą tylko różnicą, że teraz czarne mają ruch. 9... h4 10. Ga7, He8 11. Gc5, He6 12. Gd4 He8(e7) 13. Ga7(b6) d4 14. G×d4, He6 15. Ge5†!, H×e5 16. S×e5 i białe wygrywają.

Studjum 24 jest ciekawym opracowaniem walki piona przeciw dwom skoczkom, wiemy bowiem, że A. A. Troicki wsławił się analizami na powyższy temat. Tutaj jego teoretyczne rozważania znalazły praktyczne zastosowanie.

24. 1. Wh3†, Kg6 (jeżeli 1... Kg5 to 2. Wh1, a1H 3. W×a1, Sb3† 4. Kc2, S×a1† 5. Kbl, Sb3 6. G×b4 S×b4 7. e6, Sc6 8. e7, S×e7 9. Kc2 i biały zdążył w porę umieścić piona na b4, co według jego analizy wystarcza do remis podczas, gdy pion stoi na b2, lub b3 biały przegrywa (jeżeli po 7... Sd2† 8. Kc1, Se4 9. e7! Sd6 10. Kd2 11. Kc3 i 12. b4 remis). 2. Wg3† (Teraz 2. Wh1 przegrywało, gdyż czarne grają a1H 3. W×a1, Sb3† 4. Kc2, S×a1† 5. Kbl, Sb3 6. G×b4, S×b4 7. e6, Sc5 8. e7, Kf7).

2... Kf7 3. e6†, Ke8! 4. Wg8†, Ke7, 5. Wg1! (oczywiście nie 5. Wg7†, gdyż czarne wygrywają: Kd6! 6. e7, Sb3† 7. Ke2, Sc1† 8. K∞ Kd7! jeśli zaś 7. Kc2, a1H 8. e8H, Hc1† 9. K×b3, Hd1† z matem w następnym ruchu.

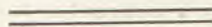
5... a1H 6. W×a1, Sb3† 7. Kc2, Sa1† 8. Kbl Sb3 9. G×b4†! S×b4 pat!!

Głębokie analityczne studjum. Ostatnie wreszcie studjum jest dowcipnym pomysłem, opartym na zamianie piona na różne figury, przy czem właściwa idea leży w złudnej grze, która stanowi odpowiednik rozwiązania.

1. a7, Gf4† 2. Kd7! Gg4†. Tutaj jest ideowy moment kompozycji polegający na trafnym odejściu królem, można grać tylko 3. Kd8!! Umotywowaniem tego posunięcia są dwie gry, jeżeli 3. Kc6? to nastąpi 3... G×f3† 4. e×f3 h1G!! i czarne wygrywają, gdyż na a8H grają G×f3†, gdyby jednak czarne dorobiły hetmana to po 5. a8H, H×f3† 6. Kd7, H×a8 białe znalazłyby się w pacie.

Jeżeli w 3 ruchu białe zagrałyby Ke8, wtedy czarny odpowie 3... G×f3 4. e×f3, h1W!!! i czarne wygrywają, zaś po a8H nastąpi analogicznie pat. Zaś po 3. Kd8! białe remisują: 3... G×f3 4. e×f3, h1H, teraz dorobienie gońca jest bezwartościowe a na h1W nastąpi 5. Kc8 i 6. K×b7!) 5. a8H, Hh8†, 6. Kd7, H×a8 pat.

Charakterystyczny pomysł trzech identycznych pozycji patowych, z których dwie występują w grze złudnej.



# Administracja Świata Szachowego

ma na składzie następujące książki

w języku polskim:

Świat Szachowy 1928 i 1929 r. . . . . à zł. 10.—

w języku francuskim

A. Chéron: *Traité complet d'échecs* (w opr.) . . . „ 25.—

V. Soultanbeieff: *Le match Capablanca—Alekhine* „ 11.—

w języku niemieckim

Księga Kongresowa Kecskemét . . . . . „ 16.—

Dr. S. Tartakower: *Das Entfesselte Schach*  
(Księga Kongresowa Debrecen) . . . . . „ 14.—

E. Grünfeld: *Das Damengambit* . . . . . „ 10.—

R. Spielmann: *Rundflug durch die Schachwelt* . . . „ 11.50

H. Kmoch: *Nachtrag zu P. R. Bilguer, Handbuch  
des Schachspiels für die Jahre 1916/29* . . . . . „ 26.50

„ „ „ „ „ (opr.) . . . „ 28 50

A. Alechin: *Meine besten Schachpartien (1908/23)* „ 22.50

„ „ „ „ „ (opr.) „ 24.50

Bogolubow: *Klassische Schachpartien. Część I* „ 6.50

„ „ „ „ „ Część II „ 7.50

„ „ „ „ „ Część III „ 6.50

R. Reti: *Die Meister des Schachbretts* . . . . . 19.—

„ „ „ „ „ (opr.) . . . 25.—

Księga Kongresowa Karlsbad 1929 . . . . . 26.—

„ „ „ „ „ . . . . . 30.—





---

---

**Prosimy o wpłacenie zaległej prenumeraty.**

---

---

## **Świat Szachowy**

**można nabywać w kioskach i księgarniach**

---

---

**Wydawnictwo Warszawskiego Towarzystwa  
Zwolenników Gry Szachowej**

---

---