

Nr. 10

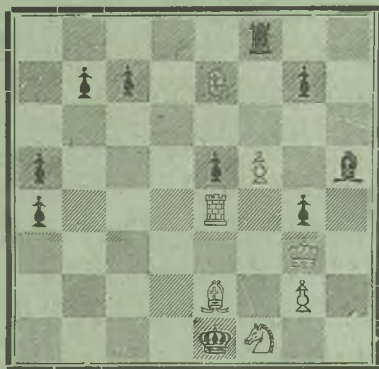
Październik 1930

Rok IV

ŚWIAT SZACHOWY

E. PLESNIVY

Czechosłowacja



Mat w 3. posunięciach

Redakcja i Administracja
Warszawa, Wierzbowa 8

CENA ZŁ. 1.20

Administracja Świata Szachowego

sprowadza następujące książki
po wpłaceniu pełnej sumy plus porto

w języku polskim:

Świat Szachowy 1928 i 1929 r. à zł. 10.—

w języku francuskim

A. Chéron: Traité complet d'échecs (w opr.) . . . „ 25.—

V. Soultanbeieff: Le match Capablanca—Alekhine „ 11.—

w języku niemieckim

Księga Kongresowa Kecskemét „ 16.—

Dr. S. Tartakower: Das Entfesselte Schach
(Księga Kongresowa Debrecen) „ 14.—

E. Grünfeld: Das Damengambit „ 10.—

R. Spielmann: Rundflug durch die Schachwelt . . . „ 11.50

H. Knoch: Nachtrag zu P. R. Bilguer, Handbuch
des Schachspiels für die Jahre 1916/29 „ 26.50

„ „ „ „ „ (opr.) . . . „ 28.50

A. Alechin: Meine besten Schachpartien (1908/23) „ 22.50

„ „ „ „ „ (opr.) „ 24.50

Bogolubow: Klassische Schachpartien. Część I „ 7.50

„ „ „ „ „ Część II „ 8.50

„ „ „ „ „ Część III „ 7.50

R. Reti: Die Meister des Schachbretts „ 19.—

„ „ „ „ „ (opr.) . . . „ 25.—

Księga Kongresowa Karlsbad 1929 26—

„ „ „ „ „ (opr.) . . . 36—

ŚWIAT SZACHOWY

ORGAN POLSKIEGO ZWIĄZKU SZACHOWEGO

Redaktor **D. PRZEPIÓRKA**

Redakcja i Administracja: **Warszawa, Wierzbowa 8**, w lokalu Warszawskiego Tow. Zwolenników Gry Szachowej, tel. 682-13.

Prenumerata kwart. 3 zł. półrocz. 6 zł. rocz. 12 zł. zagr. 14 zł.

Numer pojedynczy 1 zł. 20 gr. Konto Czekowe P. K. O. 16.551.

Redakcja czynna w środy i soboty od godz. 7 do 10 wiecz.

Wszelkie prawa zastrzeżone, zwłaszcza prawo przekładu. Copyright 1930 by Dr. S. Tartakower.

Na solidną grę — gra ostra.

(Dla wyjaśnienia modnej odmiany partji francuskiej).

Rzecz napisana specjalnie dla „Świata Szachowego“ przez Dr. S. Tartakowera.

Dzisiejsza umiejętność szachowa mało, że ustala nowe zasady, w dodatku wykrywa w różnych od dawna utartych sposobach gry nowe niespodziewane możliwości.

Tak np. w partji francuskiej po ruchach 1. e4, e6 2. d4, d5 3. Sc3 bardzo żywotnym okazał się przeciw-wypad 3. Gb4, rozpatrywany jeszcze przez Winawera, później przez Maroczego, a ostatnio przez Nimcowicza.

Psychologicznie ten przeciw-wypad 3... Gb4 ma uzasadnienie w tem, że wszelkie inne posunięcia posiadają pewne strony ujemne. W samej rzeczy, przez 3... dXe czarny wyzbywa się ostoi pionkowej w centrum; przez 3... Sc6 opóźnia rozwój skrzydła królew-

skiego, przez 3... c5 dopuszcza do odosobnienia pionka hetmańskiego a wreszcie przez 3... Sf6 pozwala na przykry ruch wiążący skoczka 4. Gg5, który w praktycznej walce prawie zawsze dobrze się opłaca.

Ze stanowiska logicznego tylko jedno można zarzucić ruchowi 3... Gb4, to, że czarny goniec królewski pewnie mógłby być użyty do ważniejszych celów, a zatem w danym razie przy przegrupowaniu co najmniej straciłby tempo.

Jednakże tę idealną korzyść (t. zn. albo wymianę, albo cofnięcie się czarnego gońca królewskiego) biały może osiągnąć tylko przy upraszczającej grze 4. eXd

a zatem tylko przez dobrowolne i wczesne zrzeczenie się „napięcia pionkowego w centrum“, tak ważnego dla zwycięstwa.

Ze zaś czarny(t. j. w razie 4. e×d) bardzo szybko pokonywa wszelkie trudności rozpoczęcia, to między innymi chyba dosadnie wykazała sławna pierwsza partja meczowa Capablanca — Alechin (Buenos Aires 1927) gdzie nastąpiło:

1. e4, e6 2. d4, d5 3. Sc3, Gb4 4. e×d, e×d! 5. Gd3 (wygląda bardziej giętko, niż Sf3. Nie każdy gustowałby tu w stracie tempa 5. a3) 5... Sc6! (Jeżeliby zaraz 5... Se7 to 6. Hf3, albo jak w partji Canal-Sacconi, Meran 1926, jeszcze bardziej przedsiębiorczo 6. Hh5!)

6. Sge2 (Na 6. Sf3 nastąpiło w znanej partji Marshall—Nimcowicz N. Jork 1927, z przedstawieniem ruchów: 6... Sge7 (Innym planem przeciwstawnym byłoby 6... Gg4) 6. h3, Ge6 8. 0-0, Hd7 9. Gf4 [Ostrożniej 9. Se2] 9... G×c3! 10. bc, f6! 11. Wb1, g5 12. Gg3, 0-0-0 i okazało się, że czarny miał rację rozsuwając w otwartą linię b, gdyż odparł natarcie i z czasem dowiódł słabości zdwojonych białych pionów).

6... Sge7 7. 0-0, Gf5! 8. G×f5 (Wczesne zaniechanie walki o ważne pole f5; więcej odporu daje manewr Spielmanna 8. Sg3 z takim być może dalszym ciągiem 8... Gg6 9. Sce2, Hd7 10. Sf4. Gd6 11. c3 itd. z równą grą) 8... S×f5 9. Hd3 (z podwójnym atakiem na pola f5 i b5, ale finezyjna odpowiedź czarnego paruje obie groźby) 9... Hd7! 10. Sd1 (mniej sztuczne byłoby 10. Gf4) 10... 0-0! i szybko okazało się, że ustawienie figur czarnych było bardziej skuteczne.

Aby więc zatrzymać nadal swoją przewagę pierwszego po-

sunięcia biały musi zdobyć się na jakieś ostrzejsze zabiegi, niż 4. ed, to zaś przeświadczenie samo już stanowi sukces moralny pocziwego ruchu 3... Gb4, gdyż przez to walka bądź co bądź staje się obosieczna.

Takie ostrzejsze zabiegi polegają, albo na chwilowem oddaniu zagrożonego pionu e4 (przez 4. Gd2, względnie 4. Sge2), albo na bronienu tego pionu przez 4. Gd3, lub też na porywczem wysunięciu go 4. e5, lub też wreszcie na obcesowym wypadzie hetmana Hg4 i wszystkie te możliwości podajemy poniżej krytycznemu rozbirowi.

Pierwsza próba obalenia.

4. e5, mocny ruch dalszy, rozpoczynający szansowną politykę opartą na wysuniętej placówce, ale ujemną jej stroną stanowi to, że biały na e5 właściwie zdobył tylko „martwy punkt“.

Najnaturalniej czarny na 4. e5 odpowiada bocznem, rozsadzającym pchnięciem 4... c5*, na co jednak biały częstuje przeciwnika atakującym ruchem Gottschallowskim 5. Gd2.

Nr. 1.



To subtelne posunięcie było już zalecone w „Süddeutsche Schachzeitung z r. 1888 z okazji partji Gottschall-Tarrasch, Norym-

* O innych możliwych po 4. e5 odpowiedziach tj. 4... f6, 4... b6, jakoteż 4... Se7 zob. uwagę dodatkową II.

berga 1888, później, głównie z powodu partji Bogolubow—Thomas, Londyn 1927. ocknęło się do nowego życia. Wewnętrzna logika tego ruchu gońcem tkwi w tem, żeby, albo skutecznie oswobodzić białego skoczka hetmańskiego, albo też w razie wymiany na c3 wywołać słabość czarnych pól w grze czarnego.** W pozycji djagramu czarny ma wybór między następującymi odpowiedziami:

A) 5... c×d Czarny zaciękwiony porywa łup, ale zaskakuje go następująca pointa ataku Bogolubowa: 6. Sb5.

a) 6... Ha5? 7. Sd6†

b) 6... Gc5 (broni łupu) 7. b4 Może jeszcze przykrzejsze dla czarnych jest przedtem 7. Hg4 np. partja Yates-Aguilera. Barcelona 1929 7... Kf8 8. b4. Ge7 9. Sf3, Sc6 10. a3 itd. z opanowaniem całej szachownicy: względnie partja Brinckmann — Przepiórka, Budapeszt 1929. 7... g6 8. Sf3, Sc6 9. Hf4, a6 10. Sb×d4 itd. z przeważającym terenem walki dla białego.

7... Gf8 (Jeżeli Ge7 to 8. Hg4† Ciekawa potyczka wydarzyła się w już wymienionej partji Bogolubow — Thomas, Londyn 1927. 7... a6 8. bc, ab 9. Hg4!, Kf8 10. Sf3! z odzyskaniem piona [b5, lub d4] przy ciągłej inicjatywie białego, która jak wiadomo skończyła się pięknym zwycięstwem).

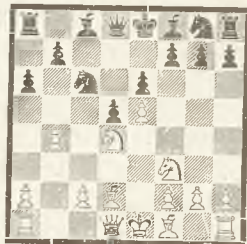
8. Sf3! (W każdym razie, dobitniejsze, niż natychmiastowe wzięcie piona, skazanego na śmierć 8. S×d4, Sc6 9. Gb5, Gd7 10. G×c6, bc 11. Sf3 [11. Sb3, Hb8.] a5! 12. a3, Wb8 13. Wb1 itd. i walka o przewagę toczy się dalej: partja Löwenfisch — Model, Leningrad 1928).

***) O innych ruchach białego, jako to 5. a3 5. Hg4. lub Sf3 zob. dodatkową uwagę I.

8.. a6 (Po 8... Sc6 9. Wb1! Gd7 [9... Hb6 10. a4!] 10. Gd3 lepsza mobilizacja białego staje się oczywista: partja Rochlin — Model, Odessa 1928).

9. Sb×d4, Sc6 i czarny może się spodziewać przeciw gry.

Nr. 2.



c) 6... Ge7 7. Hg4 z trwałą inicjatywą, np. partja Becker — Marshall, Karlsbad 1929: 7... g6 8. Sf3. Sc6 9. Gd3, a6 10. Sb×d4 itd., względnie partja Réti—Beutum, Wiedeń 1928: 7. Kf8 8. Sf3, Sc6 9. Gd3, h5 10. Hf4 itd.

d) 6... Gf8 to zupełne cofnięcie gońca daje stosunkowo najlepsze zabezpieczenie, porów. 4. tą partję meczową L Steiner — Kasdan, N. Jork 1930:

7. Hg4, Sc6 (Na uwagę zasługuje natychmiastowe na 7... a6 8. S×d4 Se7, oraz Sec6 i Sd7 z elastycznymi możliwościami użycia konnicy czarnej).

8. Sf3 (Ma się rozumieć, że nie 8. Sd6†?, G×d6 9. e×d, H×d6 10. H×g7, He5† 11. H×e5, S×e5 itd. i czarny ma pewnego piona więcej w końcówce).

8... a6 9. Sb×d4, Sge7 10. Gd3 Hc7 11. Hg3, S×d4. 12. S×d4, Sg6? (Zbyt niezdarnie, o wiele bardziej giętkie byłoby zdaje się 12... Sc6, a jeżeli na to 13. Sf3 to 13... f6! z niezaprzeczoną przeciw grą).

13. Sf3, Gd7 14. h4 i biały obecnie mocno jest u steru. Zob. djagram Nr. 3.

Nr. 3.



e) 6... G×d2† (Najprościej, bądź co bądź tem samem ważna figura obronna czarnego schodzi z pola walki).

7. H×d2, Sc6 8. f4! (Za łapczywe byłoby 8. Sd6†, Kf8 9. Hf4, Ha5†! 10. c3, Sh6 itd., względnie 9. f4, Ha5 10. c3, dc 11- bc, Sh6 itd. i czarny zatrzymuje swą zdobycz pionkową.

8... Hb6 (Markuje przeciwną grę, gdyż obecnie 8... a6 9. Sd6†, Kf8 10. Sf3 itd. byłoby jednak zbyt niebezpieczne dla czarnego).

9. Sf3 (9. Gd3, f5!) 9... Sh6 10. Sd6†, Kf8 11. 0-0-0 i inicjatywa białego wydaje się przeważająca: partja Merenyi — Szekely, Budapeszt 1928, gdzie nastąpiło jeszcze: 11... Sg4 12. Gd3, Se3 (Wskazane było 12... h6) 13. Sg5! i atak białego połączony z poświęceniem wziął górę.

f) 6... Sc6 Naszem zdaniem to jest najchłodniejsza odpowiedź, gdyż może dajmy na to nastąpić 7. G×b4, S×b4 8. Sd6†, Kf8 9. a3 (9. Hd2, Ha5, grożąc 10... S×c2†) 9... Sc6 10. f4! Hb6 itd. z niezaprzeczoną przewagą czarnego. Zob. diagram Nr. 4.

Nr. 4.



* * *

B 5... a6 Na ten manewr zapobiegawczy, oznaczający bądź co bądź stratę tempa, najenergiczniejszą grą będzie teraz wypad hetmana 6. Hg4! Mozolniej grano w partji Dr. Vajda — Szekely, Budapeszt 1928:

6. a3, G×c3 7. bc Se7 8. h4!, c4 (Ten ruch zatykający jest chyba bardzo dogmatyczny. Neutralniejsze jest 8... Sd7).

9. Hg4, Sf5 10. h5, Sd7 11. Se2, Hb6 (Ta wycieczka hetmana okazuje się fatalną. O wiele więcej gry dawało 11... f6 np. 12. Sg3 He7! 13. S×f5 [Ostrzej 13.f4] 13... e×f 14. H×f5? [W każdym razie wskazuje było 14. Hf3] 14. S×e5 z pikantnem złapaniem hetmana).

12. Sg3!, Hb2 13. Wc1, S×g3 14. H×g7!! itd. z elegancką wygraną.

C) 5... Gd7 Także ten sposób zapobieżenia „grożącemu“ wypadowi białego skoczka hetmańskiego jest trochę za powolny tak np. w partji Tot — Nikolicz, Belgrad 1928 nastąpiło:

6. a3 (jeszcze ostrzejsze, zdaje się jest zaraz 6. Hg4, Kf8 i dopiero 7. a3!)

6... G×c3 7. bc, c4, 8. Hg4 Kf8 9. h4, h5 (wątpliwej wartości) 10. Hd1!, Sc6 11. Ge2 i pozycja czarnego króla zostaje podminowana.

D) 5... G×c3 Usunięcie ewentualnego napastnika, ale, jak już wspomniano, obecnie zespół czarnych pól w obozie czarnym staje się słabym. Może nastąpić: 6. bc, c4 (strategja blokowania) 7. Hg4, Kf8 8. h4 itd. i biały ma sposobność do nacisku.

E) 5... Sc6 Tym swobodnym ruchem rozwojowym da się osiągnąć odprężenie. Może nastąpić:

6. Sb5 (Konsekwentne, bo na 6. Sf3 nie nastąpiłoby niezdarnie 6... S×d4 7. S×d4, c×d 8. Sb5 itd. z korzyścią dla białego, lecz bardziej wymyślnie 6... c×d! 7. Sb5, Gc5 itd., ze zmienionemi rolami, gdyż w szczególności biały skoczek królewski zagradzałby własnemu hetmanowi drogę do wypadu na g4).

6... G×d2† (Dopuszczalne zresztą jest także 6... cd, co po 7. G×b4, S×b4 8. Sd6†, Kf8 itd. prowadzi do warjantu, omówionego przez nas por. A. f).

7. H×d2, S×d4! (O wiele bar-

dziej zniewalające niż 7... cd, poczem w partji Panow—Judkowski Moskwa 1929 nastąpiło 8. f4!, Kf8 9. Sf3, Hb6 10. Gd3, a6 11. Sd6 itd. z pięknym powodzeniem białego).

8. S×d4 (chyba nie byłoby poprawne poświęcenie piona 8. Sd6† Kf8 itd.)

8... cd 9. H×d4, Se7 itd., mniej więcej z równą grą, przyczem pion e5, coraz bardziej mógłby się okazać martwym punktem na froncie białego.

Dalszy ciąg w następnym numerze.

PARTJA Nr. 284

Turniej w Liège 1930 r.

Białe: Czarne:

A. Rubinstein D. Przepiórka

1. d2—d4 Sg8—f6
2. Sg1—f3 b7—b6

Jeżeli biały w drugim ruchu gra Sf3, to fianchetto wydaje się być dobrze zastosowane; podobnie, jak po 2... e6 powstają tu te same pozycje tylko ze zmianą kolejności posunięć.

3. Sb1—d2 Gc8—b7
4. e2—e3 c7—c5
5. Gf1—d3 e7—e6
6. 0—0 Sb8—c6
7. a2—a3 —

Ażeby nie dopuścić do możliwego wypadu Sb4.

7. — Gf8—e7
8. b2—b3 0—0
9. Gc1—b2 Wa8—c8
10. Wf1—e1 d7—d6

Można tutaj stosować ten ściśniony nieco system gry; wprawdzie przez to oddaje się przeciwnikowi więcej terenu, ale zato punkt e5 jest broniony przed ewentualnem wtargnięciem skoczka.

11. Sd2—f1 Hd8—c7
12. Sf1—g3 Wf8—d8
13. c2—c4 d6—d5
14. Wa1—c1 d5×c4
15. b3×c4 c5×d4

Czarny spekuluje na wiszące centrum pionowe, dlatego to może zainicjował wymianę. Wymiana ta jednak jest przedwczesna, biały otrzymuje potem otwartą linję e i możliwość ataku. Dlatego lepiej było uniknąć wymiany, a zdwoić wieże na linji d.

16. e3×d4 Wd8—d7
17. d4—d5! —

Wiszące piony same przez się nie mają wielkiej wartości, służą one bardziej jako siła atakująca, ofiarowuje się je, aby wzmocnić atak figur.

17. — Wc8—d8

Wygłada, jakoby czarne się wystarczająco obroniły, ale już następny ruch białych niweczy wszystko.

18. Hd1—e2 —

To posunięcie jest bardzo silne, grozi bowiem po e×d5, G×f6!

18. — Sc6—a5
19. Gd3—b1 Sa5—b3

Położenie czarnych jest ciężkie, gdyż nie wolno grać e×d5

Posunięcie w partji sprowadza wymianę 2 lekkich figur za wieżę i dwa piony; materialnie równoważy się to, przecież białe zatrzymuje nadal atak.

20. Gb2×f6 Sb3×c1
21. He2—c2 g7—g6

Niedobre byłoby oczywiście 21... G×f6? z powodu mata w 3 posunięciach.

22. Gf6—b2! —

Tem samem atak może zostać ponowiony, czarny król stoi pod groźbą mata.

22. — e6×d5
23. Hc2×c1 d5×c4
24. Hc1—c3 —

Niektórzy proponowali tu zamiast posunięcia w partji 24. Sh5(!) czarny ma jednak wystarczającą odpowiedź Wd6.

24. — f7—f6
25. Gb1—c2 b6—b5
26. We1×e7! —

To poświęcenie jakości kończy kombinację, liczne groźby są już nie do obrony.

26. — Wd7×e7
27. Hc3×f6 We7—g7
28. h2—h4 Gb7×f3
29. g2×f3 a7—a5
30. Sg3—e4 b5—b4
31. a3×b4 a5×b4
32. Hf6—e6† Kg8—h8

Na Hf7 nastąpi oczywiście Hb6!

53. Gb2—e5 Hc7—a5
34. He6—e7 Wd8—g8
35. Se4—g5 h7—h6
37. Ge5×g7† i wygrywa.

Uwagi A. Rubinsteina dla Świata Szachowego.

PARTJA Nr. 285

(grana w turnieju 4-ch w Berlinie)
Sycylijska.

Białe: — Czarne:

I. Kashdan **F. Sämisch.**

1. e2—e4 c7—c5
2. Sg1—f3 Sb8—c6

3. d2—d4 c5×d4
4. Sf3×d4 Sg8—f6
5. Sb1—c3 d7—d6
6. Gf1—e2 e7—e6

Niedobre, gdyż pion d6 staje się słabym. W tym warjancie skoczek hetmańskiego prawdopodobnie lepiej wyprowadzić na d7, a potem ewentualnie na c5. (Wielu teoretyków nie podziela tego poglądu na warjant scheveniński. Przyp. red.).

7. Gc1—e3 Gf8—e7
8. 0—0 Gc8—d7
9. f2—f4 a7—a6
10. Ge2—f3 Hd8—c7
11. Sd4—b3 Wa8—b8

Strata czasu. Lepsze widoki rokowała 11... b7—b5

12. a2—a4 —

Z groźbą a4—a5. Czarne są już w silnym stopniu ścieśnione.

12. — Sc6—a5
13. Sb3×a5 Hc7×a5
14. Hd1—d2 Ha5—c7

Jeżeli 14... 0—0 to 15. Sd5 i białe osiągają przewagę.

15. a4—a5 Gd7—c6
16. Wf1—e1 0—0
17. Ge3—b6 Hc7—c8
18. Hd2—f2 Sf6—d7
19. Gb6—a7 Wb8—a8



20. Sc3—d5! —

Poprzednie manewry białych miały właśnie na celu przygotowanie tego silnego posunięcia.

20. — e6×d5

Najlepszą obroną czarnych było 20... Gd8 21. Sb6, S×b6. Białe teraz opanowują całą szachownicę

i mogą atakować na obu skrzydłach.

- | | |
|-----------|--------|
| 21. e4×d5 | Ge7—f6 |
| 22. d5×c6 | b7×c6 |
| 23. c2—c3 | — |

Przewaga białych jest teraz widoczna, gdyż białe mają dwa gońce i możliwość atakowania słabych punktów w obozie czarnych.

- | | |
|------------|--------|
| 23. — | d6—d5 |
| 24. Ga7—d4 | Hc8—c7 |
| 25. g2—g3 | Wa8—b8 |
| 26. b2—b4 | Wf8—d8 |
| 27. Gd4×f6 | Sd7×f6 |
| 28. Hf2—c5 | Wd8—d6 |

Jeżeli 28... Wb6 to 29. He7. Albo 28... Sd7 29. We7. Zajęcie siódmej linii zawsze decyduje.

- | | |
|------------|--------|
| 29. We1—e5 | Wd6—e6 |
|------------|--------|

Oczywiście, że i teraz po 29... Sd7 nastąpiłoby 30. We7.

- | | |
|------------|---------|
| 30. Wa1—e1 | Sf6—d7? |
|------------|---------|

Czarne przeoczyły, że 31. W×e6 grozi matem. Prawdopodobnie dalszy ciąg partji mógł przyjąć obrót następujący: 30... Wbe8 31. W×e6, W×e6 32. W×e6 fe 33. Ge2, Se4 34. He3, Hb7 35. Gf3 i białe zyskują piona.

- | | |
|------------|-------|
| 31. We5×e6 | f7×e6 |
|------------|-------|

32. Hc5—e7 i czarne poddały się.

(Uwagi I. Kashdana dla Świata Szachowego).

PARTJA Nr. 286

Turniej narodów w Hamburgu
1930 r.

Białe: **Macht** (Litwa) Czarne: **Yates** (Anglja)

- | | |
|-----------|--------|
| 1. d2—d4 | Sg8—f6 |
| 2. Sg1—f3 | e7—e6 |
| 3. c2—c4 | d7—d5 |
| 4. Sb1—c3 | Sb8—d7 |
| 5. Gc1—g5 | Gf8—e7 |
| 6. e2—e3 | 0—0 |
| 7. Wa1—c1 | c7—c6 |

- | | |
|-----------|--------|
| 8. Hd1—c2 | Wf8—e8 |
|-----------|--------|

- | | |
|-----------|--------|
| 9. Gf1—d3 | Sd7—f8 |
|-----------|--------|

- | | |
|---------|--------|
| 10. 0—0 | Sf6—h5 |
|---------|--------|

Pomimo, iż hetmana niema już na polu d1, posunięcie to jest wątpliwej wartości, gdyż po wymianie gońców na e7, białe grają Se5 a po ewentualnym f6 nastąpi Gh7† i Sg6 z groźbą He2, lub g4 co daje białym dobrą grę.

- | | |
|------------|--------|
| 11. Gg5×e7 | Hd8×e7 |
|------------|--------|

- | | |
|-------------|-------|
| 12. Sf3—e5! | g7—g6 |
|-------------|-------|

Ażeby grać f5, od razu byłoby to złe z powodu c×d5 i białe albo wygrywały piona, lub zyskiwały ważną linię c.

- | | |
|-----------|-------|
| 13. f2—f4 | f7—f5 |
|-----------|-------|

- | | |
|------------|--------|
| 14. Wf1—f3 | Sh5—f6 |
|------------|--------|

- | | |
|------------|---|
| 15. h2—h3! | — |
|------------|---|

Atakuje, broniąc jednocześnie punktu g4.

- | | |
|-------|--------|
| 15. — | Sf8—d7 |
|-------|--------|

- | | |
|-----------|---|
| 16. g2—g4 | — |
|-----------|---|

Oczywiście bić na g4 nie można, gdyż po f×g4 nastąpi 17. h×g4 S×e5 18. f×e5 S×g4 19. G×g6!

- | | |
|-------|--------|
| 16. — | Kg8—h8 |
|-------|--------|

- | | |
|------------|--------|
| 17. Wf3—g3 | Sd7×e5 |
|------------|--------|

- | | |
|-----------|--------|
| 18. f4×e5 | Sf6—e4 |
|-----------|--------|

- | | |
|------------|-------|
| 19. Gd3×e4 | d5×e4 |
|------------|-------|

- | | |
|-----------|-------|
| 20. g4×f5 | e6×f5 |
|-----------|-------|

- | | |
|------------|-------|
| 21. Sc3—e2 | g6—g5 |
|------------|-------|

- | | |
|------------|-------|
| 22. Kgl—h2 | h7—h6 |
|------------|-------|

- | | |
|------------|--------|
| 23. Wc1—g1 | Gc8—e6 |
|------------|--------|

- | | |
|-----------|-------|
| 24. h3—h4 | g5—g4 |
|-----------|-------|

- | | |
|------------|---------|
| 25. Se2—f4 | He7×h4† |
|------------|---------|

- | | |
|-------------|---|
| 26. Wg3—h3! | — |
|-------------|---|

To rozstrzyga partję, dalszy ciąg nie wymaga już komentarzy.

- | | |
|-------|--------|
| 26. — | Hh4—g5 |
|-------|--------|

- | | |
|------------|--------|
| 27. Wh3—h5 | Hg5—g7 |
|------------|--------|

- | | |
|------------|--------|
| 28. Kh2—g3 | Kh8—g8 |
|------------|--------|

- | | |
|------------|--------|
| 29. Wg1—h1 | Kg8—f7 |
|------------|--------|

- | | |
|-----------|-------|
| 30. d4—d5 | c6×d5 |
|-----------|-------|

- | | |
|-----------|--------|
| 31. c4×d5 | Hg7×e5 |
|-----------|--------|

- | | |
|------------|--------|
| 32. d5×e6† | We8×e6 |
|------------|--------|

- | | |
|------------|--------|
| 33. Hc2—b3 | Wa8—e8 |
|------------|--------|

- | | |
|------------|----------------|
| 34. Wh5×h6 | Cz. podd. się. |
|------------|----------------|

Uwagi S. Machta specjalnie dla Świata Szachowego.

PARTJA Nr. 287.

(grana na turnieju w Liège)

Caro-Kann

Białe.	Czarne.
Dr. S. Tartakower	H. Weenink
1. e2—e4	c7—c6
2. d2—d4	d7—d5
3. f2—f3	—

Ulubione posunięcie Tartakowera.

3. — e7—e6

Najsolidniej. Lepszem jednak wydaje się 3... de 4. fe, e5!

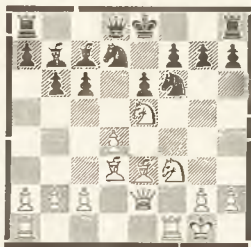
4. Gc1—e3 —

Białe grają w gambitowym stylu.

4. —	d5×e4
5. Sb1—d2	e4×f3
6. Sg1×f3	Sg8—f6
7. Gf1—d3	b7—b6
8. Hd1—e2	Gf8—d6

Wolelibyśmy 8... Ge7.

9. 0—0	Sb8—d7
10. Sd2—c4	Gd6—c7
11. Sc4—e5	Gc8—b7



12. Se5×f7! —

Bardzo ładne zaofiarowanie dwóch skoczków, białe otrzymują jako rekompensatę bardzo silny atak.

12. —	Ke8×f7
13. Sf3—g5†	Kf7—e7
14. Sg5×e6!	Ke7×e6
15. Gd3—c4†	Ke6—e7
16. Ge3—f4†	Sd7—e5

Zapomocą tej kontrofiry czar-

ny spodziewały się wstrzymać atak białych. Jeżeli 16... Kf8 to 17. G×c7, H×c7 18. He6, Sc5 lub e5 19. W×f6†! etc.

17. d4×e5	Hd8—d4†
18. Kg1—h1	Sf6—d5
19. Gf4—g5†	Ke7—e8

Na 19... Ke6 nastąpi 20. Hf3 i następnie 21. Hh3†.

20. He2—h5†	g7—g6
21. Hh5—f3!	Sd5—f4
22. Hf3×f4	—

Białe odzyskały obie figury i mają teraz piona więcej oraz ciągle jeszcze silny atak.

22. —	Hd4×f4
23. Wf1×f4	h7—h6
24. Gc4—f7†	Ke8—f8
25. Gg5—f6	g6—g5
26. Wf4—f2	Kf8×f7
27. Gf6×h8†	Kf7—g8

Mimo straty jakości czarne starwiają jeszcze silny opór.

28. Gh8—f6	Wa8—e8
29. Wa1—d1	Gb7—c8
30. c2—c4	Gc8—e6
31. b2—b3	Kg8—h7
32. h2—h3	Kh7—g6
33. g2—g4	a7—a5
34. Kh1—g2	a5—a4
35. Kg2—f3	a4×b3
36. a2×b3	b6—b5
37. c4×b5	We8—b8
38. b5×c6	Wb8×b3†
39. Kf3—g2	h6—h5
40. Gf6—h8	Kg6—h7
41. Wf2—f6	Wb3—b2†
42. Kg2—h1	Ge6—b3
43. Wd1—d7†	Kh7×h8
44. Wf6—f8†	Gb3—g8
45. Wd7×c7	h5×g4

Czarne nastawiły w ostatniej chwili pułapkę: jeżeli 46. hg to Wb1† 47. Kg2, Wg1†! i remis wiecznym szachem.

46. Wc7—c8 —

Czarne poddały się.

PARTJA NR. 288.

(grana na turnieju we Frankfurcie n. M.)

Otwarcie Zukertorta.

Białe:

Czarne:

A. Niemcowicz.

C. Ahues.

- | | |
|-----------|-------|
| 1. Sg1—f3 | d7—d5 |
| 2. b2—b3 | — |

Już od dłuższego czasu Niemcowicz stosuje to posunięcie na turniejach z dobrym wynikiem.

- | | |
|-----------|--------|
| 2. — | e7—e6 |
| 3. Gc1—b2 | Sg8—f6 |
| 4. e2—e3 | Sb8—d7 |
| 5. c2—c4 | c7—c6 |
| 6. Sb1—c3 | Gf8—d6 |

Wytworzyła się sytuacja niezwykła: nie białe, lecz czarne ustawiły swoje figury według systemu Collego.

- | | |
|-----------|--------|
| 7. Hd1—c2 | Hd8—e7 |
|-----------|--------|

Najlepiej było rozstrząsać. Po 7... e5 mogłoby nastąpić 8. cd, cd 9. Sb5, Gb8 10. Ga3.

- | | |
|------------|---|
| 8. Sf3—d4! | — |
|------------|---|

W partiach, w których białe grały warjant Collego, czarne (H. Müller, Alechin, Przepiórka) niejednokrotnie stosowały analogiczne posunięcie Sf6—d5.

- | | |
|------------|--------|
| 8. — | a7—a6 |
| 9. Gf1—e2 | 0—0 |
| 10. 0—0 | c6—c5 |
| 11. Sd4—f3 | Sd7—b6 |

Niewłaściwy plan. Należało grać b7—b6.

- | | |
|------------|--------|
| 12. e3—e4! | Sf6×e4 |
| 13. Sc3×e4 | d5×e4 |
| 14. Hc2×e4 | e6—e5 |



15 Sf3×e5!

Oryginalne i zupełnie niespo-

dziewane poświęcenie figury, któremu białe osiągają przewagę. Niedobre było 15... G×e5? gdyż nastąpiłoby 15... G×e5 (nie 15... f6? 16. Gd3) 16. H×e5, H×e5 17. S×e5, We8 18. f4, f6 i białe tracą figurę. Po każdym innym posunięciu czarne zagrałyby f7—f5, poczem miałyby świetną partję.

- | | |
|-------|--------|
| 15. — | Wf8—e8 |
|-------|--------|

Czarne nie mogą grać ani 15... f6 z powodu 16. Gd3, ani 15... f5 ze względu na 16. He3, f4 17. Hc3. Może najlepiej byłoby 15... G×e5 16. H×e5, H×e5 17. G×e5, We8 18. Gc7, W×e2 19. G×b6, W×d2 20. Wad1, W×d1 21. W×d1, Gf5 22. G×c5. Wobec różnokolorowych gońców, czarne mimo straty piona mają jeszcze szanse na remis.

- | | |
|-------------|--------|
| 16. f2—f4 | f7—f6 |
| 17. Ge2—h5! | We8—f8 |

Na 17... Wd8 nastąpiłoby 18. Gf7† Kh8 (Kf8? 19. H×h7) 19. Sg6†, hg 20. H×g6, Gg4 21. Wael i następnie We3 z nieuchronnym matem. Również po 17... fe 18. G×e8. H×e8 19 fe białe osiągają decydującą przewagę.

- | | |
|-----------|-------|
| 18. d2—d3 | f6×e5 |
|-----------|-------|

Groziło odejście skoczka, poczem czarne nie miałyby żadnego ekwiwalentu za straconego piona.

- | | |
|-------------|--------|
| 19. f4×e5 | Gd6—c7 |
| 20. Wf1×f8† | He7×f8 |
| 21. Wal—f1 | Hf8—d8 |
| 22. Gh5—f7† | Kg8—h8 |
| 23. e5—e6 | Gc8×e6 |

Czarne muszą oddać figurę, gdyż na 23... Hd6 nastąpiłoby f4. G×g7†, K×g7 25. Hg4† i mat w kilku posunięciach.

- | | |
|------------|--------|
| 24. Gf7×e6 | Hd8—g5 |
|------------|--------|

Albo 24... Hd6 25. g×g7†, K×g7, 26. Wf7†.

25. Wf1—f7 i czarne podały się,

Partja powyższa jest wymownym przykładem energicznej gry Niemcowicza.

Kombinacje L. Fleischmanna (Forgacs)

Dr. S. Tartakower
(Turniej petersburski 1909 r.)



L. Forgacs

17. f4—f5! —

Piękne zupełnie poprawne poświęcenie, które jednocześnie jest najlepszą kontynuacją w danej pozycji. 17. g3—g4 byłoby również doskonałym poświęceniem, ale czarne mogłyby po 17... f7-f5 stawić białym silny opór. Białe grożą teraz f5—f6.

17. — e6×f5

Po 17... f6 mogłoby nastąpić 18. fe, G×e6 19. ef, W×f6 20. G×h7† Kh×7 21. Sg5† i potem W×f6 oraz W×e6.

18. g3—g4 —

Na tam drugim pięknym poświęceniu polega sens pierwszego poświęcenia. Po 18... f4 19. H×f4, Ge6 20. Sg5, h6 21. Sh7, We8 22. g5 białe bezwzględnie osiągają przewagę. Również po 18... g6 19. gf, gf 20. Hh6, f6 21. Kh1 w połączeniu z Wg1 i Sh4 białe łatwo wygrywają. Na 18... f6 zaś nastąpi 19. e6 z wielką przewagą pozycji.

18. — f5×g4

19. Sf3—g5 g7—g6

Po 19... h5 20. Sh7, Wfd8 21. Sf6†, Kh8 20. S×d5 piony białych wygrywają.

20. Wf1—f6 Kg8—g7

21. We1—f1 Gd7—e8

22. Hd2—f4 Sc6—d8

Broniąc się przed Se6†

23. e5—e6 Wa8—a6

24. Hf4—e5 Kg7—h6

25. Wf1—f5 f7×e6

26. Sg5—f7† He7×f7

27. Wf5—h5† Kh6—g7

28. Wf6×g6† i mat.

(Uwagi Dr. E. Laskera w książce turniejowej).

Dr. O. S. Bernstein
(Turniej petersburski 1909 r.)



L. Forgacs

24. Wg3×g7† —

Otwarta przekątna a1—h8, przekątna c2—h7 i niebezpieczna pozycja czarnego króla w zupełności kompensuje poświęcenie jakości.

24. — Kg8×g7

25. d4—d5† f7—f6

Po 25... Kf8 nastąpi 26. Hh7, a jeśli 23... Kg8 to 36. Hc3.

26. Wel×e6 Se7—g8

27. Hc2—f5 Wd8—f8

28. Gf1—d3 Kg7—h8

29. d5—d6 Hc7—d8

30. c4—c5 Wd7—g7

31. Hf5×f4 Wf8—f7

32. b3—b4 a7—a6

33. Gd3—f5 a6—a5

34. a2—a3 a5×b4

35. a3×b4 b7—b6

36. Gb2—d4 b6×c5

37. b4×c5 Hd8—a8

38. h3—h4 Ha8—a4

39. We6—e8 Ha4—d1†

Czarne nie są w stanie nic przedsięwziąć, białe zaś, nie śpiesząc się, przygotowują decydujące natarcie. Wobec tego czarne słusznie postępują, korzystając z jedynej nadarzającej się szansy.

aby rozpacziwym atakiem wyrwać się w ten lub inny sposób z nieznośnej opresji.

40. Hg1—h2 W_g7×g2†
 41. kh2×g2 Wf7—g7†
 42. Hf4—g3! —

Fortes fortuna adjuvat!

42. — Hd1×d4
 43. d6—d7 Hd4—d5†
 44. Kg2—h2 W_g7×g3
 45. Kh2×g3 Hd5×f5

46. d7—d8H Kh8—h7
 47. Hd8—c7† Kh7—h8
 48. Hc7—d8 Kh8—h7
 49. Hd8—c7† Kh7—h8
 50. Hc7—f7 Hf5—d3†
 51. Kg3—g2 Hd3—h7
 52. Hf7×b7† Kh8×b7
 53. We8—c8

Czarne poddały się.

(Uwagi Dr. E. Laskera w księdze turniejowej).

WIADOMOŚCI.

Lwów. W związku z obecnością olimpijczyka polskiego mistrza K. Makarczyka we Lwowie, urządził Lwowski klub szachistów mały turniej sześciu.

Niespodziewanie zwycięzcą wyszedł Friedmann nie przegrywając żadnej partji, 3 wygrane i dwie remisy, 4 p. Drugim był inż. Piotrowski 3 p. (przegrał z Friedmannem). Dalsze trzy miejsca podzielił Kaufman, Makarczyk i Tenenbaum po 2½ p. Ostatnim był Popiel S. ½ p.

Stan rozgrywek wiosennych lwowskiej ligi przedstawia się następująco: I. Lwowski Klub Szachistów 75½ p. II. „Hełm“ 65 p. III. „Sokół II“ 56½ p. IV. Tow. Ukr. Szachistów 50 p. V. „Kadur“ 48½ p. VI. Hetman 45 p. (50 %). Dalsze, miejsca zajęły: Wojskowy Klub szach. 35½ p., Czarni 32½ p. Amatorzy 32 p. i Goniec 9½ p.

Królewska Huta. W dniu 19 b. m. rozpoczął się tegoroczny kongres i turniej o mistrzostwo woj. Śląskiego. Ustalono 4 grupy: mistrzowska, turniej główny, kwalifikacyjny i ogólny.

Łuck. Turniej o mistrzostwo miasta za rok 1930 zakończył się przy współudziale 14 zawodników

zwycięstwem silnego gracza lwowskiego M. Scherza który osiągnął 10½ p. i zdobył złoty medal. Drugą nagrodę i srebrny medal otrzymał A. Drykier 10 p., trzecią i czwartą nagrodą podzielił Ludowicz zeszłoroczny mistrz miasta i gracz poznański Ryx 8½ p. Dalsze miejsca zajęli Suchodolski 7½, Dr Wiński i Landsberg 7 p. Szejner, Lubański i Korenblit 6½ p., Korczemny 4 p.

Bytom. W dniu 7 grudnia r. b. odbędzie się w Bytomiu mecz na 30 szachownicach pomiędzy reprezentantami polskiego i niemieckiego Śląska. Polski Związek Szachistów Województwa Śląskiego wystąpi w następującym składzie: Sojka, Mróz, Teichmann, Dr. Potyka, Palik, Paskuda, Kotula, Dr. Fukner, Rakower, Kubaczka, Wolański, Perls, Skrocch, Cytrynowski, Mróz Jan (Górny Śląsk), inż. Fussgänger, Dr. Klar, Rubinstein, Karfiol, Mikler (Bielsk), Profesor Zawadzki, Goldminc, Jasny, Schweizer, Dr. Szaniawski, Silberberg, (Sosnowiec).

Reszta uczestników meczu jeszcze nie jest ustalona. Mecz rewanżowy ma być rozegrany w lutym w Król. Hucie.

Győr. Mistrzowski turniej jak było do przewidzenia zakończył się pewnym zwycięstwem Kashdana $8\frac{1}{2}$ p. (!) Drugim był H. Stoner (Steiner) $5\frac{1}{2}$ p. Hönlinger i Klein 5 p., Boros $4\frac{1}{2}$ p., Szabo 4 p., Grünfeld i Reich $3\frac{1}{2}$ p., Balogh 3 i Meller $2\frac{1}{2}$ p.

Kopenhaga. Mecz związku dolnośląskiego z Danją o puchar Robinowa zakończył się nierozegraną; obie strony uzyskały po 3 wygrane i 5 remis, pozostała jedna partja, która będzie osądzona. Z obu stron grali najlepsi zawodnicy więc Carls, Wagner, Schönmann, Andersen, Ruben, Norman-Hansen, Gemzöe.

Liptawa. Zaraz po turnieju w Stubniańskich Cieplicach rozegrano tu mały mistrzowski turniej. Pierwsze 3 miejsca podzielili Flohr, Gombos i Lilienthal 8 p. 4 i 5 Walter i Steiner (Stoner) 7 p. Poisl $5\frac{1}{2}$ p. Dalsze miejsca zajęli: Ornstein i Vecsey $3\frac{1}{2}$ p., Kovacs 3, Dr. Hart 1 p. Jancsó $\frac{1}{2}$ p.

Stokholm. G. Stoltz wygrał mały mecz z Rellstabem w stosunku $2\frac{1}{2}$: $1\frac{1}{2}$

Praga. 18 października odbył się tu wielki turniej o mistrzostwo

w grze błyskawicznej o wędrowny puchar „Czeskiego Słowa”. Brało udział 19 klubów po 8 graczy. Nagrodę zdobył „Dobrusky” wygrywając na 144 możliwych punktach 124 p., drugim był klub „Alechia” $118\frac{1}{2}$ p.

Z wyników indywidualnych pierwsze miejsce zdobył Flohr 18 p., wygrywając wszystkie partje, drugim był Dr. Treybal $17\frac{1}{2}$ p. trzecim i czwartym Fric i Vrozek po 17 p., piątym Opocensky $16\frac{1}{2}$ p. Turniej trwał $6\frac{1}{2}$ godziny, każda runda 10 minut.

Chicago. Doroczny 31-szy zrzędu turniej o mistrzostwo Western Chess Association zakończył się w sposób następujący: Factor (Chicago) i Whitaker (Washington) po $6\frac{1}{2}$, Isaacs 6, Michelsen $5\frac{1}{2}$, Palmer 5, Collins 3, Frank $2\frac{1}{2}$, Palmi 1, Goerlich 0.

Ze względu na to, że partja pomiędzy Factorem i Whitakerem zakończyła się na remis, mistrzostwo przyznano obu zawodnikom. W Europie w takich wypadkach kolejność zwycięzców jest określana według systemu Berger-Sonneborn.

Komunikat Zarządu Polskiego Związku Szachowego.

Zarząd Polskiego Związku Szachowego niniejszem zawiadamia, że drugie zwykajne walne zgromadzenie związku, przypadające na rok bieżący, odbędzie się w Warszawie dn. 14 grudnia w lokalu Warszawskiego Towarzystwa Zwolenników Gry Szachowej (ul. Wierzbowa 8) o g. 10,30 rano, w drugim terminie o g. 11,30 rano.

Porządek zgromadzenia przedstawia się jak następuje:

1. Zatwierdzenie protokołu i-go walnego zgromadzenia.
2. Sprawozdanie zarządu i komisji rewizyjnej.
3. Wybór władz związku.
4. Zatwierdzenie planu działalności i preliminarza budżetowego na okres najbliższy.
5. Wyznaczenie miejsca przyszłego walnego zgromadzenia
6. Wnioski zarządu.
7. Wnioski członków.

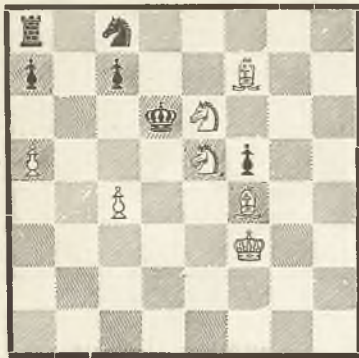
Przypominamy, że zgodnie ze statutem wnioski członków na to, aby wejść pod obrady walnego zgromadzenia, powinny być podpisane najmniej przez 50 uprawnionych do głosowania i zgłoszone do zarządu najpóźniej przed dniem 30 listopada.

Przy okazji pozwalamy sobie prosić wszystkich członków, którzy dotychczas nie opłacili składek lub wpisowego, o ich wpłacenie. W zgromadzeniu bowiem będą mogli brać udział jedynie ci członkowie którzy składki opłacili. W celu umożliwienia stwierdzenia, kto jest uprawniony do głosowania, prosimy delegatów członków grupowych o zaopatrzenie się w pełnomocnictwa.

DZIAŁ ZADAŃ

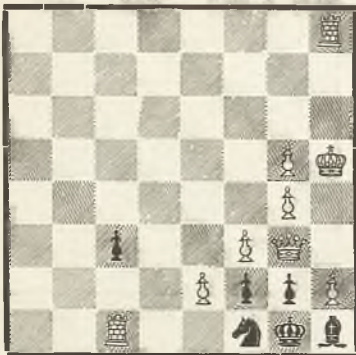
pod redakcją **M. WRÓBLA.**

433. Dr. L. N. de Jong
Holandja
(Oryginalne)



Mat w 4. posunięciach.

434. C. Eckhardt
Niemcy
(Oryginalne)



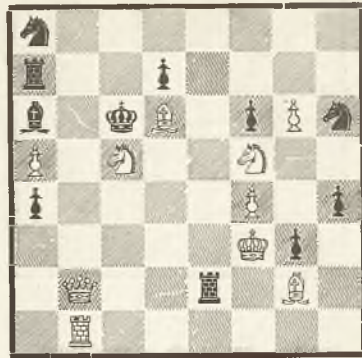
Mat w 4. posunięciach.

435. O. Votruba
Czechosłowacja
(Oryginalne)



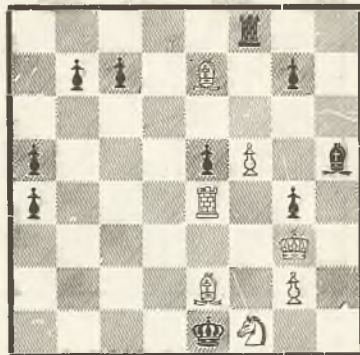
Mat w 3. posunięciach

436. C. Chapman
Afryka
(Oryginalne)



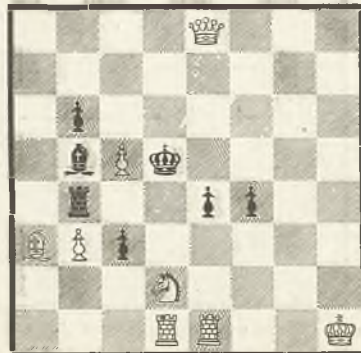
Mat w 3. posunięciach.

437. E. Plesnivý
Czechosłowacja
(Oryginalne)



Mat w 3. posunięciach.

438. G. Christoffanini
Włochy
(Oryginalne)



Mat w 2. posunięciach.

439. L. Gugel

Rosja
(Oryginalne)



Mat w 2. posunięciach.

440. W. i S. Pimenow

Rosja
(Oryginalne)



Mat w 2. posunięciach.

441. J. Gottfried

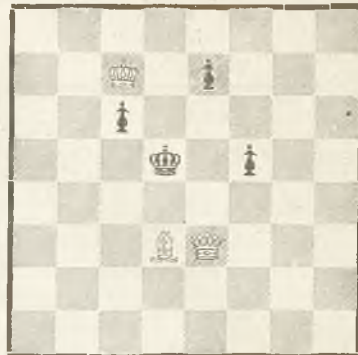
Łódź
(Oryginalne)



Mat w 2. posunięciach.

442. T. Pawłowski

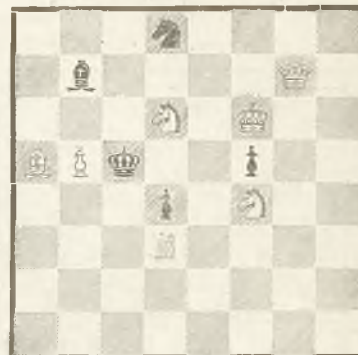
Warszawa
(Oryginalne)



Mat w 2. Posunięciach.

443. P. Leibovici

Rumunja
(Oryginalne)



Mat w 2. posunięciach.

444. W. Zaniewski

Gdynia
(Oryginalne)



Mat w 2. posunięciach.

445. Wł. Cywiński
Dzień Polski 1930



Mat w 2 posunięciach

446. O. Słobodjan
Revista de sah 1928



Mat w 2 posunięciach

447. L. Tuhon-Baranowski
Skakbladet 1930



Mat w 2 posunięciach

448. E. Wolański
Polska Zachodnia 1930



Mat w 2 posunięciach

449. T. Horak
Szachy 1928



Mat w 2 posunięciach

450. M. Wróbel
British Chess Fed. 1930



Mat w 3 posunięciach

451. Maj-Nawrocki
Słowo Polskie 1930.



Mat w 3 posunięciach

452. F. Fränkel
I nagr. Schwalbe 1929/IV.



Mat w 3 posunięciach

453. A. Drykier
Schwalbe 1930.



Mat w 3 posunięciach

454. E. Lorber 3 pochw. konk. Ursicza 1929/30 455. E. Arłamowski 5. pochw. konk. Ursicza 1929/30 456. S. Limbach Dziennik ludowy 1930



Mat w 3 posunięciach



Mat w 3 posunięciach



Mat w 3 posunięciach

Polska Kompozycja w ostatnich latach.

Dzisiejsze nasze przedruki to przegląd twórczości zadaniowej za rok ostatni, różne style, odmienne nastawienia techniczno - ideowe nie pozwolą nam na podciągnięcie tych kompozycji pod jeden styl. Jednakże ciekawem będzie zapoznanie się z tym choćby niezupełnym wyborem. Najbardziej jednolite są obecnie dwuchodówki, komponowane są one bowiem na podstawach dziś wszędzie obowiązujących. Kompozycja Wł. Cywińskiego to zadanie dawnego stylu, oparte na motywach może nieco ogranych, ale w każdym razie zdradza pewne wyrobienie. Zadanie 446 to white to play z czterema zamiennymi matami. Konstrukcja prawie idealna. Następne dwa zadania wnoszą tradycyjne motywy dwuchodówkowe, operujące przesłonami i blokowaniem. Dla porównania z zad. 448 podajemy następującą kompozycję: M. Wróbel II nagr. Sports Referee 1927 B : Kb2 Hf3 Gf1 Sb5, d8 Pg5 Cz.: Ke5, Hh8 We7, e8 Gg3, h7 Sg7 Pd3, f7, h5 2† Ostatnia wreszcie dwuchodówka odznacza się dobrym wstępem przy prostej budowie.

Trzychodówki znacznie już różnią się sposobem przeprowadzenia pomysłów. Zadanie 450 poza dobrym wstępem, ma trzy strategiczne wzorowe gry, następna to zręcznie wykonany drobiazg, operujący motywami klasycznymi. Dalsze dwie trzychodówki są raczej zbliżone do stylu kombinacyjnego, przyczem zadanie Drykiera to white to play oparte na pomysle dwu ognisk. Jeżeli czarnego piona z a7 ustawimy na g7 otrzymamy zadanie bliźniacze z innym rozwiązaniem. Prace Lorbęra i Arłamowskiego wyróżnione zostały na konkursie im. Ursicza, przyczem pierwsza odznacza się niezłe przeprowadzoną strategią, a druga dobrym wstępem. To samo można powiedzieć o pięknie pomyślanej minijaturze Limbacha, opartej na idei dorobienia figury, motywowanej w złudnej grze patem.

Opierając się na tym materiale musimy stwierdzić brak jakichś wielkich pomysłów i idei, ale ogólny dorobek zaciekawieć może swą różnorodnością i dużymi możliwościami rozwoju.

GASTRONOMIA



restauracja • kawiarnia • bar

Warszawa • Nowy Świat 16

Dr. S. TARTAKOWER
• MODERNE SCHACHSTRATEGIE

50 partji Dr. O. S. Bernsteina
 ze wstępem i komentarzami
 Dr. Tartakowera.

CENA 9 ZŁOTYCH.

CENA 9 ZŁOTYCH.



"TRÓJKA" PHILIPSA

3-lampowy tani odbiornik bateryjny

Czysty wierny odbiór przy
znacznym zasięgu i selektywności.

CENA WRAZ Z GŁOŚNIKIEM
PHILIPSA TYP 2016 ZŁ. 399.

Demonstracje w najbliższym sklepie radiowym
przekonają Was o doskonałości tego odbiornika.

**POLSKIE
ZAKŁADY PHILIPPS S. A.**

Warszawa, Karolkowa 36/44.

Prosimy o wpłacenie zaległej prenumeraty.

Świat Szachowy

można nabywać w kioskach i księgarniach

**Wydawnictwo Warszawskiego Towarzystwa
Zwolenników Gry Szachowej**

DRUK. A. BIAŁOBRZESKIEGO, WARSZAWA, ŻÓRAWIA 7. TEL. 245-83.