

ŚWIAT SZACHOWY

ORGAN POLSKIEGO ZWIĄZKU SZACHOWEGO

Redaktor **D. PRZEPIÓRKA**

Redakcja i Administracja: **Warszawa, Wierzbowa 8**, w lokalu Warszawskiego Tow
Zwolenników Gry Szachowej, tel. 682-13.

Prenumerata kwart. 3 zł. półrocz. 6 zł. rocz. 12 zł. zagr. 14 zł.

Numer pojedynczy 1 zł. 20 gr. Konto Czekowe P. K. O. 16.551

Redakcja czynna w środy i soboty od godz. 7 do 10 wiecz.

VIII Kongres F. I. D. E. w Pradze

11 — 26 lipca 1931 r.

Kongres ten urządany staraniem czeskiego związku szachowego stanie się największym bodaj wydarzeniem szachowym z tym roku. Protektorat nad kongresem objął prezydent państwa Dr. T. G. Masaryk.

Kongres obejmuje dwa turnieje: drużynowy o puchar Hamiltona Russela, oraz turniej pań o mistrzostwo świata.

I. TURNIEJ DRUŻYNOWY O PUHAR HAMILTONA RUSSELA

(Puharu broni Polska).

Turniej odbędzie się jeżeli zgłosi się przynajmniej 10 państw; każdy zespół składa się z 5 lub 4 graczy (zawodowców lub amatorów), którzy są obywatelami danego państwa. Każdy mecz rozgrywany będzie jak dotychczas na 4 szachownicach. Kolejność graczy musi być zgłoszona przed rozpoczęciem turnieju przez kapitana drużyny i obowiązuje przez cały ciąg gry. Przy 19 uczestnikach odbędą się mecze, jak dotychczas, przy 20 lub więcej państwach zastosuje się system użyty

w Ostendzie 1906 r. Podział na grupy będzie ustanowiony na zebraniu kapitanów drużyn. Tak więc np. przy 24 państwach wydzieli się 4 grupy. Grupy I obejmuje kraje, które znajdują się na 1, 8, 9, 16, 17, 24 miejscu, grupa II obejmuje Nr. 2, 7, 10, 15, 18, 23, trzecia Nr. 3, 6, 11, 14, 19, 22, czwarte Nr. 4, 5, 12, 13, 20, 21.

II. TURNIEJ PAŃ O MISTRZOSTWO ŚWIATA i O PUHAR LADY HAMILTON-RUSSEL (Puharu broni Vera Menchik)

Jeszcze przy 8 zawodniczkach będzie turniej dwukołowy, przy większej ilości jednokołowy, każdy kraj ma prawo do jednego miejsca.

OGÓLNE POSTANOWIENIA.

Obowiązują reguły Fide. Czas do namysłu: 40 posunięć w pierwszych dwu godzinach, w każdej następnej po 20. Zwycięzcy otrzymują nagrody honorowe i medale.

Czechosłowacki Związek Szachowy zapewnia wszystkim zawodnikom utrzymanie lub zwrot kosztów za mieszkanie i życie.

Ostateczny termin zgłoszenia mija 30 kwietnia, dla krajów zamorskich 20 maja. Tylko członkowie Fide, którzy przed 11 lipca 1931 roku wyrównają wszelkie należności mogą brać udział w turnieju.

W sobotę dn. 11 lipca o 7 wieczorem uroczyste przyjęcie gości w pół godziny potem zebranie kapitanów drużyn, którzy podadzą kolejność gry. Losowanie o 9. W niedzielę 26 lipca uroczyste zakończenie.

Termin zebrania Fide i wszystkie inne szczegóły poda oficjalny program.

SCHEMAT SYSTEMU GRY.

20 krajów. Tworzy się 4 grupy po 5 krajów. W pierwszych 5 rundach gra grupa A przeciw D, dalej B przeciw C. W następnych 5 rundach gra grupa C przeciw A i D przeciw B. Po 10 rundach z każdej grupy odpadnie drużyna, która zdobędzie najmniejszą ilość punktów. Te cztery kraje grają między sobą o 17 — 20 miejsca. Wszystkie inne grają między sobą w swojej grupie 3 rundy i znowu najsłabsze drużyny grają między sobą o 13—16 miejsce. Pozostałe państwa grają 3 rundy, i tak A przeciw B, C przeciw D. Między nimi rozstrzyga się kolejność od 1 do 12 miejsca. Razem 16 rund.

21 krajów. Tworzy się 3 grupy po 7 krajów. Grupa A gra między sobą (6 meczów). Grupa B i C grają przeciw sobie (7 meczów). Dwie najgorsze drużyny każdej grupy grają między sobą o 16 — 21 miejsce. Z pozostałych grupa B gra między sobą (4 mecze). Grupa C przeciw A (5 meczów). Znowu odpadają po 2 najgorsze drużyny, te grają między

łych figur na skrzydle królew-
skiem.

- | | |
|------------|---------|
| 17. Se5×d7 | Hc7×d7 |
| 18. Sg5×e4 | d5×e4 |
| 19. Gd3×e4 | Gb7×e4 |
| 20. We1×e4 | f7—f6! |
| 21. a3—a4 | e6—e5 |
| 22. f4×e5 | f6×e5 |
| 23. Gc1—e3 | Hd7—f5 |
| 24. d4—d5 | Wf8—f6 |
| 25. h2—h3 | We8—f8 |
| 26. a4—a5 | Wf6—g6 |
| 27. a5×b6 | a7×b6 |
| 28. Kg1—h2 | Gd6—e7 |
| 29. c3—c4 | Ge7—h4 |
| 30. b2—b4 | Gh4—g3† |
| 31. Kh2—h1 | — |

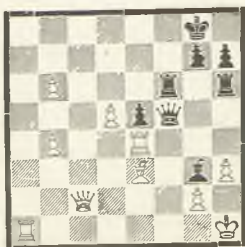
Na 31. Kg1 następowało Gf4 z podwójną groźbą bicia na h3 i na e3. Po 32. G×f4, ef 33. We2 [jeżeli białe robią zadaniowy ruch 33. Wa8, aby na W×a8, zagrać 34. We8†, to i czarne odpowiadają zadaniowemu manewrem: 33... W×g2! 34. K×g2, Hg6† i wygr.] może nastąpić Hf6 35. Wf1, Hd4† 36. Wef2, f3 z lepszą grą dla czarnych.

- | | |
|-----------|---------|
| 31. — | Wg6—h6! |
| 32. c4—c5 | — |

Białe zbyt lekceważą atak czarnych. Należało grać 32. Wc1 i wówczas prawdopodobnie białe mogłyby się obronić, zachowując dobre szanse na wygraną.

- | | |
|------------|---------|
| 32. — | Wf8—f6! |
| 33. c5×b6? | — |

Decydujący błąd, wskutek którego białe przegrywają. Należało grać 33. Wa8† i remis przez wieczny szach.



- | | |
|------------|----------|
| 33. — | Wh6×h3†! |
| 34. g2×h3 | Hf5×h3† |
| 35. Kh1—g1 | Gg3—f2† |

Białe poddały się.

Uwagi I. Towbina.

PARTJA Nr. 314.

Grana w turnieju o mistrzostwo
Warszawy.

Obrona dwóch skoczków.

Białe:	Czarne:
H. Rajzner	K. Makarczyk

- | | |
|-----------|--------|
| 1. e2—e4 | e7—e5 |
| 2. Sg1—f3 | Sb8—c6 |
| 3. Gf1—c4 | Sg8—f6 |
| 4. Sb1—c3 | Sf6×e4 |
| 5. 0—0 | Se4×c3 |
| 6. d2×c3 | — |

Za czasów Morphy'ego i Stauntona ten ostry warjant był wielce modny. W nowszych czasach używał go często niemiecki amator Dr. Hartlaub.

- | | |
|------|--------|
| 6. — | f7—f6! |
|------|--------|

Tylko w ten sposób można zatrzymać zdobytego piona.

- | | |
|-----------|--------|
| 7. Sf3—h4 | g7—g6! |
|-----------|--------|

Najlepiej. Po 7... Se7 nastąpi 8. Gd3! Jeżeli zaś 7... He7 to 8. Sf5 Hc5 9. Gb3 z silnym atakiem.

- | | |
|----------|--------|
| 8. f2—f4 | Hd8—e7 |
|----------|--------|

Marco w partji ze Schlechterem (Berlin 1897) wykazał niepoprawność poświęcenia piona w sposób następujący: 8... f5! 9. Sf3 (jeżeli 9. S×f5 to d5!), e4 10. Sg5, Gc5† 11. Kh1, Hf6 12. Gf7†, Ke7 13. Gd5, d6 etc.

- | | |
|-----------|---|
| 9. Kg1—h1 | — |
|-----------|---|

Groziło Hc5†. Partja Dr. Hartlaub — Shories (Hamburg 1922) miała następujący dramatyczny przebieg: 9. b4, d6 10. f5, Hg7 11. a4, g5 12. Hh5†, Kd8 13. Sf3, h6 14. b5, Se7 15. S×e5!, de 16. Wd1†, Sd5 17. W×d5†, Gd6 18.

Ga3, Ke7 19. Wc5!!, c6 20. Wd1, Wd8 21. Wxd6, Wxd6, 22. Wxc6, bc 23. Hd1 i białe wygrały.

9. — Gf8—g7
10. f4—f5 g6—g5
11. Hd1—h5† Ke8—f8?

Należało odejść kró'em na d8. Na 12. Gxg5 czarne mogły grać Sa5 13. Gd3, fg i atak białych nie jest dostateczną kompensatą za poświęcenie figury. O ileby czarne wogóle nie chciały się narażać na atak, to mogły grać w podanym warjancie 13... He8 z mową wymianą hetmanów i co najmniej równą końcówką.

12. Gc1xg5! He7—e8

Czarne nie mogą bić gońca ze względu na 13. f6, Gxf6 14. Sg6†

13. Hb5—e2 —

Lepszem się wydaje 13. Hf3 z ewentualną groźbą Hd5.

13. — Sc6—e7?

I znowu czarne nie mogą bić gońca: 13.. fg 14. f6, Gh6 15. Sf5. Należało jednak grać 13... d6, ponieważ białe mogły teraz w przesłiczny sposób wygrać partję. A mianowicie:



14. Hxe5!! (Nieprawdopodobne poświęcenie hetmana za piona, które prowadzi do wygranej we wszystkich warjantach), fe 15. f6. Piona tego nie można brać, gdyż po 15... Gxf6 nastąpi odrazu mat na h6. Po 15... Sc6 białe grają 16. Sf5 i łatwo wygrywają. Po 15... Sd5, białe prosto grają 16. Gxd5

d6, 17. fg†, Kxg7 18. Gf6†, Kh6 19. Gxh8, Hxh8 20. Wf7 i białe powinny wygrać. Stosunkowo najlepsze jest 15... Hh5. Na to są możliwe następujące gry: 16. fg† Kxg7 17. Gf6†, Kh6 18. Gxe7, d6 19. Wf6†, Kg7 20. Waf1 z atakiem nie do odparcia. Albo 18... We8 19. Gf7! lub też 18... d5 19. Gxd5, Gd7 19. Wf6† i t. d. Jeżeli zaś czarne hetmana nie biją, to białe, mając piona więcej i bardzo silny atak powinny łatwo zwyciężyć.

14. Wa1—d1? d7—d6
15. Gg5—c1 Gc8—d7
16. He2—g4 Gd7—b5!
17. Gc4—e6? —

Zupełnie niepoprawne poświęcenie jakości.

17. — Gb5xf1
18. Wd1xf1 Se7—g8
19. Sh4—f3 Sg8—h6
20. Hg4—h4 Sh6—f7
21. g2—g4 He8—e7?

Wskutek niepoprawnego poświęcenia i nieprecyzyjnej gry białych, czarnym udało się uzyskać przewagę. Ale ostatnie ich posunięcie jest błędem. Należało grać 21... h6. Czarnym zabrakło czasu do namysłu; skutkiem czego ostatnie posunięcia musiały robić à tempo.

22. g4—g5 f6xg5??

I teraz jeszcze ratowało 22... h6!, po posunięciu w partji czarne forsownie przegrywają.

23. Sfxb5 h7—h6
24. f5—f6! Gg7xf6
25. Wf1xf6 He7xf6
26. Sg5—h7† Wh8xh7
27. Hh4xf6 Kf8—g8
28. Hf6—g6† i czarne poddały się.

Uwagi H. Pogoriełego.

PARTJA Nr. 315.

grana 5.I 1931 r. w VII turnieju
śląskim w Katowicach.

Sycylijska.

Białe: **Sojka** Czarne: **P. Mróz**

- | | |
|-----------|--------|
| 1. e2—e4 | c7—c5 |
| 2. Sg1—f3 | e7—c6 |
| 3. d2—d4 | c5×d4 |
| 4. Sf3×d4 | Sg8—f6 |
| 5. Gf1—d3 | Sb8—c6 |

Fatalnym błędem byłoby 5...
d5 z powodu 6. e5, Sfd7? 7.
S×e6.

6. c2—c3 —

W partji Spielmann—Dr. Ale-
chin, Nowy York 1927 nastąpiło
6. S×c6, d×c6! 7. Sd2, e5, 8. Sc4,
Gc5 9. Ge3, G×e3, 10. S×e3, Ge6,
11. 0—0, 0—0, z równą grą.

6. — Gf8—c5

Goniec na c5 nie stoi dobrze.
Lepsze odrazu 6... d5 7. Gg5,
Ge7 i t. d. lub też 6... Hb6 jak
w partji Süchting — Marshall,
Karlowe Wary 1911.

7. Sd4—f3 d7—d5

Obecnie posunięcie to nie jest
już tak silne. Mimo to czarne
mogą wyrównać.

8. Hd1—e2 0—0?

Po tem posunięciu, które jak
na ironję służyć miało ubezpie-
czeniu króla, czarne odrazu do-
stają przegraną grę i mimo naj-
większych wysiłków nie mogą od-
wrócić losu. Należało grać 8..
d×e4, 9. G×e4. S×e4, 10. H×e4,
Hd5 11. H×d5, e×d5 z równą
grą. Osobniewiec piona jest bez
znaczenia wobec posiadania pary
gońców i lepszego uplasowania
figur.

9. e4—e5! Sf6—g4

Jedyne.

10. Gd3×h7† Kg8—h8

11. Sf3—g5 f7—f5

Znowu jedyne. Na 11... Sc6×e5
wygrywa 12. h3.

12. h2—h3 Sg4—h6

13. f2—f4 Hd8—e8

14. Sb1—d2 a7—a5

Na 14... d4 nastąpiłoby 15.
Sd2—f3 (z groźbą Sh4, i Sg6†)
Hh5, 16. c×d4.

15. Sd2—f3 He8—h5

16. Gc1—e3 Gc5×e3

17. He2×e3 Sh6—g4!

Czarne wprawdzie zbyt wiele
sobie po tem posunięciem obiecy-
wały, nie mniej jednak pułapka
jaką zastawiły zasługuje na uwagę.

18. He3—d2! —

Riposta. Jeśli 18, He2? to Sf6
19. e×f6, g×f6, 20. Kf2, f×g5 21.
S×g5, H×e2† 22. K×e2, Wf6!

18. — Sg4—f6

19. e5×f6 g7×f6

20. 0—0—0! —

Pointa! Czarne nie mogą wy-
mienić hetmana a nadto będą
miały dalsze trudności na otwar-
tej przekątnej a1—h8.

20. — f6×g5

21. Sf3×g5 d5—d4

Ofiara piona, której celem jest
zatkanie przekątnej i umieszczenie
skoczka na d5.

22. g2—g4 Hh5—h6

23. c3×d4 Sc6—d5

24. d4—d5! Sb4×d5

25. g4×f5 Sd5—b4

26. a2—a3 —

Na 26. Hc3† nastąpi Hg7

26. — Sb4—c6

27. f5×e6 Gc8×e6

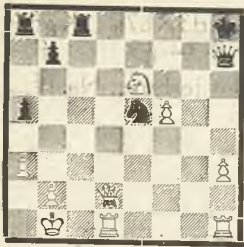
28. f4—f5! —

Z groźbą Sf7†

28. — Sc6—e5

29. Sg5×e6 Wf8—c8†

30. Kc1—b1 Hh6×h7



31. Hd2—f4 —

Wstęp do pięknej kombinacji końcowej.

31. — Se5—c6
32. Wd1—d7! Hh7—h5

W razie H×d7 nastąpi mat najpóźniej w czwartym posunięciu (Hh6† 34. Hf6†, 35. Wg1† 36. H×g7 i mat)

33. Hf4—g4 Hh5—h6
34. Hg4—g3 Hh6—f6
35. Wd7—f7!

Czarne poddały się

(Uwagi T. Rybińskiego).

PARTJA Nr. 316.

Indyjska.

Grana w turnieju o mistrzostwo Warszawy.

Białe:

P. Frydman

Czarne:

J. Jagielski

1. d2—d4	Sg8—f6
2. Sg1—f3	e7—e6
3. c2—c4	Gf8—b4†
4. Gc1—d2	Dd8—e7
5. g2—g3	Sf6—e4
6. Gf1—g2	b7—b6

Słabe posunięcie. Przyczyna wszystkich późniejszych trudności.

7. a2—a3!	Se4×d2
8. Sf3×d2	Gb4×d2†
9. Sb1×d2	c7—c6

Na 9... Sc6? nastąpiłoby 10. d4—d5 z następnym d5—d6.

10. 0—0 d7—d5

11. c4×d5 —

Posunięcie zrobione w celu nadania grze otwartego charakteru. Prócz tego rozporządzały białe silnym pozycyjnym ruchem. 11. e2—e4.

11. — e6×d5

Fatalnym byłoby 11... cd wobec 12. e4 de 13. G×e4 Gb7 14. Df3.

12. e2—e4 d5×e4

13. Sd2×e4 0—0

14. d4—d5 Wf8—d8

15. Wf1—e1 Gc8—b7!

Czarne bronią się najlepiej.

16. Dd1—h5! —

To posunięcie wprowadza zwrot w przebiegu partji. Atak białych zaczyna teraz zagrażać i nieprzyjacielskiemu skrzydłu króla.

Piękne kombinacje zaczynające się od ruchu 16. Sd6 prowadziły tylko do remis. Mianowicie: 16. Sd6 D×d6. 17. dc, G×c6 (D×d1 18. cb! a jeżeli 17... S×c6 to 18. We8†) 18. D×d6 W×d6 19. Wad1 W×d1 20. W×d1 Kf8! 21. Wd8† Ke7 22. G×c6 K×d8 23. G×a8.

16. — h7—h6!

Najlepiej. Jeżeli 16... Df8 to 17. Sg5, h6 18. Ge4 cd 19. Gh7† Kh8 20. S×f7† K×h7 21. S×d8 D×d8 22. Df7 Gc6 23. We7 Dg8 24. Df5† Kh8 25. Wael i atak białych jest nie do odparcia.

17. Se4—c3 —

Wiele przemawiało również za posunięciem 17... Wa1—c1 np. 17... Df8 18. dc S×c6 19. Sf6† gf 20. G×c6 ±

17. — De7—f6

Lepszą dawało obronę 17...Df8

18. Wa1—d1 c6×d5



Teraz czarne forsownie tracą piona. Nie można jednak było grać 18... c5 Np. 19. Se4 D×b2? 20. Sd6 W×d6 21. We8† Kh7 22. D×f7 i czarne nie mają obrony

- | | |
|-------------|---------|
| 19. Sc3×d5 | Gb7×d5 |
| 20. Wd1×d5 | Sb8—c6 |
| 21. Wd5—f5 | Df6—g6 |
| 22. Gg2×c6 | Dg6×c6 |
| 23. Dh5×f7† | Kg8—h7 |
| 24. Df7—e6 | Wd8—d6 |
| 25. De6—e4 | Dc6×e4 |
| 26. We1×e4 | Wa8—d8 |
| 27. We4—e7 | Wd8—d7 |
| 28. Wf5—f7 | Wd7×e7 |
| 29. Wf7×e7 | Wd6—d2? |

Przez ten błąd spowodowany niedoczasem tracą czarne drugiego piona i wszelkie nadzieje uratowania partji.

- | | |
|-------------|--------|
| 30. b2—b4 | a7—a5 |
| 31. b4×a5 | b6×a5 |
| 32. We7—e5 | a5—a4 |
| 33. We5—e4 | Wd2—a2 |
| 34. We4×a4 | Kh7—g6 |
| 35. Wa4—a5 | Kg6—f6 |
| 36. h2—h4 | g7—g5 |
| 37. Wa5—a6† | Kf6—f5 |
| 38. Wa6×h6 | Wa2×a3 |
| 39. Wh6—h5 | Kf5—g4 |
| 40. Wh5×g5† | Kg4—h3 |
| 41. Kg1—f1 | — |

Czarne się poddały.

(Uwagi P. Frydmana)

PARTJA Nr. 317.

(Grana w turnieju o mistrzostwo Australji).

Caro — Kann

Białe: **C. J. S. Purdy** Czarne: **G. Koshnitzky**

- | | |
|-----------|--------|
| 1. e2—e4 | c7—c6 |
| 2. d2—d4 | d7—d5 |
| 3. e4×d5 | c6×d5 |
| 4. Gf1—d3 | Sb8—c6 |
| 5. c2—c3 | Sg8—f6 |
| 6. Gc1—f4 | — |

Może lepiej jest 6. h3. Sądząc z partji meczu Makarczyk — Regedziński odpowiedź 6... e5 nie wystarczy do wyrównania.

- | | |
|------------|---------|
| 6. — | Gc8—g4 |
| 7. Hd1—b3? | Gg4—c8? |

W partji z Maroczym (Lake Hopatcong 1929) Capablanca grał w tej sytuacji 7... Sa5 8. Ha4† Gd7 9. Hc2, Hb6 10. 0—0, Gb5! z dobrą grą. Z tego względu opatrzyliśmy 7. Hb3 znakiem zapytania, jako posunięcie słabe. Ale czarne rewanżują się jeszcze słabszym manewrem. Szóste i siódme posunięcia czarnych są w sumie stratą dwóch cennych temp.

- | | |
|-----------|--------|
| 8. Sg1—f3 | e7—e6 |
| 9. Sb1—d2 | Gf8—e7 |

W dwa posunięcia później go-niec ten idzie na d6. A więc znowu strata tempa.

- | | |
|------------|--------|
| 10. 0—0 | 0—0 |
| 11. Hb3—c2 | Ge7—d6 |
| 12. Sf3—e5 | h7—h6 |

Aby skoczek f6, mógł się swobodnie poruszać. Dotychczas musiał bronić piona na h7. Ciekawem jest, że nie można grać 12... Sh5 w celu zamknięcia przekątnej d3—h7 za pomocą f7—f5 z powodu 13. G×h7† Kh8 14. S×f7†, W×f7 15. G×d6, H×d6 16. Gg6, Wf5 17. g4, Wg5 18. f4.

- | | |
|------------|--------|
| 13. Sd2—f3 | Hd8—c7 |
|------------|--------|

14. Wf1—e1 Gc8—d7

15. We1—e2 Gd7—e8?

Czarne grają chaotycznie i bez planu.

16. Wa1—e1 Sc6—a5

Należało wobec grożącego Hc1 grać albo 16... Kh8 i cofnąć następnie skoczka na g8, albo też 16... Se7, aby po 17... Hc1 zagrać Sf5. Zamiast tego czarne oddalają skoczka na bandę.

17. Hc2—c1! Sf6—h7



18. Gf4×h6! f7—f6

Jeżeli 18... gh to 19. H×h6 i czarne najlepiej grają 19... f6. Powstaje ta sama pozycja co w partji, tylko w innej kolejności posunięć. (Porównaj uwagę przy następnem posunięciu).

19. Se5—g6 Ge8×g6

Purdy w „The Australasian Chess Review” podaje następujące piękne warjanty. Jeżeli 19... gh to 20. H×h6, Hg7 (albo 20... Wf7 21. W×e6, Gd7 22. Se7†) 21. Hh5, Gf7 22. W×e6!, G×e6 23. W×e6,

Wfd8 24. Sf4, Hf7 25. We3, We8 26. Sf5, Gf8 27. Wg3, We1† 28 Gf1, Gg7 29. Sh6†, G×h6 30. Se5†, Hg7 31. W×g7†, G×g7 32. Hf7† Kh8 33. Sg6† i mat.

20. Ge3×g6 g7×h6

21. Hc1×h6 Hc7—g7

22. Hh6—h5 Wf8—d8

Pion e6 jest stracony. Gdyby czarny skoczek stał na c6, a nie a5 czarne mogłyby obronić piona e6.

23. We2×e6 Sh7—f8

24. We6—e8 Sa5—c6

25. Hh5×d5† Kg8—h8

26. Hd5—h5† Kh8—g8

27. We8×d8 Wa8×d8

28. Gg6—c2 —

Z groźbą 29. Gb3†

28. — Sf8—h7

29. Sf3—h4 Sc6—e7

30. Gc2—b3† Kg8—f8

31. We1×e7! —

Piękne zakończenie świetnie prowadzonego ataku.

31. — Gd6×e7

32. Sh4—g6† —

Po 32. Sf5 białe mogłyby od razu zyskać hetmana, zakończenie obrane przez białe jest więcej skomplikowane.

32. — Kf8—e8

33. Sg6—f4† Ke8—d7

34. Hh5—f5† Kd7—e8

35. Gb3—a4† Ke8—f7

36. Hf5—h5† i czarne pod dały się.

Ciekawe pozycje

z turnieju o mistrzostwo Warszawy.

J. Kiper.



M Łowcki.

Mając wieżę więcej, czarne nie chcą się zadowolić nierozegraną, którą mogły osiągnąć zapomocą wiecznego szacha na a1 i a2. W poszukiwaniu drogi do zwycięstwa czarne decydują się na bardzo efektowną kombinację z poświęceniem obydwu wież.

1... Wa2—a3!? 2. Wb3×a3

Jeżeli białe nie biją wieży, lecz

grają np. 2. Wh5, to czarne łatwo wygrywają: Wa1† 3. Kg2, Wg1† 4. Kh3, Wh1† 5. Kg2, W×h5 6. H×h5 Wa8!

Hc7—f7 3. Kb1—g2, Wb8—a8!?

Na tem poświęceniu drugiej wieży polega sens pierwszego poświęcenia. Białe nie mogą bić wieży, gdyż nastąpi Hf3† i czarne dają mata w kilku posunięciach. Odejść wieżę też nie można, gdyż nastąpi rozstrzygający szach wieżą na a2. Ale i bronić wieży nie sposób, ponieważ po 4. He3 nastąpi poprostu W×a3 5. H×a3, K×h6 z przewagą figury. Zdawałoby się, że białe są zgubione bez ratunku. Mistrz Łowcki znalazł jednak posunięcie, które radykalnie zmienia sytuację: 4. Gb6—g7!! Teraz białe grożą matem w 2 posunięciach. Jeżeli czarne biją gońca, to po wymianie hetmanów na g7 białe biją wieżę i mając *qualitas* i piona więcej łatwo wygrywają. 4... Hf7—f1† Czarne znalazły się w sytuacji bez wyjścia i próbują ratować się w dowiecipny sposób 5. Kg2×f1, Wa8×a3 6. Hg5—b6!† Gdyby białe zamiast tego szacha zagrały od razu 6. Gf6, czarne mogłyby osiągnąć nieprawdopodobne remis za pomocą szachów na a1 i a2, których biały król

nie może uniknąć skutkiem wyjątkowo niedogodnej pozycji hetmana na g5. 6... Kb7—g8 7. Gg7—f6. Czarne się poddały.

J. Jagielski



J. Kiper

Czarne zagrały: 1... Wd8—d3! 2. He3—e1 Nie można grać 2. He2 z powodu Sf4! Sb5—f4! 3. f2—f3, Sf4—b3† 4. Kg1—g2, g7—g5! 5. Sc3—e4, Wd3×f3 6. Wd1—d4. Po W×f3 nastąpiłoby G×e4 He3, g4. 6... g5—g4 7. He1—d1, Grozi matem na d8; po 7. He2 czarne zyskują figurę za pomocą bicia na f1 i e4 7... Wf3—f2† 8. Wf1×f2, Hf5×f2† 9. Kg2—b1, Hf2×d4!! Prześliczne zakończenie świetnie prowadzonego ataku. Na 10. H×d4 następuje G×e4† 11. H×e4, 12. Sf2† i S×e4 poczem czarne mają figurę więcej. 10. Hd1—g4†. Białe powinny się były poddać. 10... Kc8—b8 i czarne wygrały.

WIADOMOŚCI.

Warszawa Turniej o mistrzostwo miasta jest już na ukończeniu, pierwszą nagrodę ma już zapewnioną P. Frydman, zeszłoroczny mistrz Warszawy.

Łódź. Turniej w Łódz. Tow. Zwol. Gry Szach. miał wynik następujący: Appel i Rosenbaum $7\frac{1}{2}$ p., Regedziński 6 p., A. Frydman i Spiro po 5 p. Między Applem i Rozenbaumem rozegrany zostanie mecz o tytuł mistrza m. Łodzi.

Tarnopol. Przyjazd, oraz simultanka Rubinsteina ożywiło ruch szachowy wśród tutejszych szachistów, obecnie jest w trakcie realizacji

sprawa klubu szachowego. Również wśród młodzieży gimnazjalnej rozegrano spotkanie o mistrzostwo szkół średnich. Zwyciężyło trzecie gimnazjum bijąc drugie w stosunku 4 : 2.

Poza tem rozegrano turniej o mistrzostwo II gimnazjum z następującym wynikiem: 1. Woźniakowski 9 p. (100%), 2. Wenkert 7 p., 3. Schrenzel $5\frac{1}{2}$ p. Poza nagrodzonymi znaleźli się: Gładysz $4\frac{1}{2}$ p., Wyszatacki 4 p., Faradaj i Wechsler 3 p., Apfelblum i Sasak 2 p. i Akselrad 1 p.

Nicea. Międzynarodowy turniej o puchar wędrowny im. Philidora zakończył się zupełnie niespodziewanem zwycięstwem B. Reilly'ego, którego wszyscy uważali za zdeklarowanego outsidera. Jest to młody angiłk, urodzony i stale mieszkający w Nicei. Rezultat turnieju był następujący: Reilly 6, Baratz i Rosseli del Turco po $5\frac{1}{2}$, Noteboom 5, Mieses, Dr. Seitz, Snosko-Borowski i Thomas po $4\frac{1}{2}$, Dr. Vajda $3\frac{1}{2}$, Duchamp $1\frac{1}{2}$. Zwracamy uwagę, że różnica między zwycięzcą a zawodnikami, którzy dzielą ósme miejsce, wynosi $1\frac{1}{2}$ (!) punktu, co najlepiej wskazuje na równą siłę wszystkich uczestników, tembardziej, że wynik Vajdy, który grał z wyjątkowym pechem, nie odpowiada jego sile.

Lipsk. Turniej saskiego związku szachowego rozegrany w silnym zespole przyniósł zwycięstwo Gilgowi i Hellingowi po 6 p. Trzecim był Blümich $4\frac{1}{2}$ p. Ostatnie dwie nagrody otrzymali Fajarowicz i Pitschak po 4 p. Dalsze miejsca zajęli: Normann, Ilgen i Wiarda po $3\frac{1}{2}$ p. Mieses i Riemann po 3 p, Blechschmidt 2 p. Hasse i Müller po $1\frac{1}{2}$.

Londyn. Rozegrano tu telegraficznie mecz Anglja — Ameryka z wynikiem $3\frac{1}{2}$: $2\frac{1}{2}$ dla Anglji. Wyniki indywidualne są następujące, przy czem Anglicy są wymienieni na pierwszym miejscu: Michel (1) — Sharp (0), Winter (1) — Winkelman (0), Sergeant (0) — Młotkowski (1), Sultan Khan ($\frac{1}{2}$) — Whitaker ($\frac{1}{2}$) Yates ($\frac{1}{2}$) — Levin ($\frac{1}{2}$), Buerger ($\frac{1}{2}$) — Weiner ($\frac{1}{2}$).

Kowno. W turnieju (dwukołowym) o mistrzostwo Litwy zwyciężył ze znaczną przewagą S. Macht, który osiągnął $11\frac{1}{2}$ p. Drugą nagrodę otrzymał Vistanetzki 9 p., a trzecią Abramavicius $8\frac{1}{2}$ p. Wszyscy trzej zwycięzcy brali udział w zeszłorocznej Olimpiadzie w Hamburgu.

Amsterdam. Mistrz świata Alechin rozegrał tu wraz z van den Boschem dwie partie konsultacyjne przeciw Euwemu i Weeninkowi. Obie partie miały wynik nierozstrzygnięty.

Jugosławja. Podczas tournée w Jugosławji Alechin grał ogółem 536 partji z rezultatem + 436, — 30 = 69. Świetny wynik!

Wiedeń. Zmarł tu Bernard Fleissig, jeden ze starych mistrzów dawnej generacji, zdobywca 2 nagrody w r. 1882 w mistrzowskim turnieju w Wiedniu. Największym jego sukcesem było zdobycie 2—3 nagrody w pierwszym turnieju im. Kolischa w r. 1890.

Praga Czeska. 26 kwietnia rozpoczyna się przedolimpijski turniej treningowy, w którym bierze udział 9 czechosłowaków: Berger, Gilg, Gombos, Flohr, Kubanek, Opocensky, Rejfir, E. Richter i Skaliczka oraz 3 cudzoziemców: Makarczyk, Pirc i Stoltz.

Berlin. Turniej o mistrzostwo Niemiec rozpocznie się 13 czerwca. Udział wezmą: Bogolubow, Ahues, Helling, Rellstab, Richter, Sämisch, oraz przedstawiciele poszczególnych okręgów.

Rogaszką Slatina. Korzystając z tournée Spielmana po Jugosławji, które rozpoczęło się 11 b. m. projektowany jest tu z początkiem maja mecz z 10 partji między Spielmannem a młodym mistrzem Pircem. Należy się liczyć ze zwycięstwem Spielmana jakkolwiek niełatwem.

Szwajcaria. A. Nimcowicz rozegrał tu cały szereg simultanek, oraz partji handicapowych z zegarami z nadzwyczajnym wynikiem, wygrał bowiem 264 partji, zremisował 34 i przegrał tylko 10! Tournée zakończy współudziałem w narodowym turnieju szwajcarskim w Wintertur.

Argentyna. Dr. Tartakower przed wyjazdem do Argentyny dał w Hiszpanji cały szereg pokazów gry zbiorowej uzyskując 109½ p. ze 138 granych partji. W Argentynie da on również cały szereg simultanek. Dotychczas rozegrał on po jednej zwycięskiej partji z mistrzami klubów w Buenos Aires Fenogljó i Lynch'em. Następnie dał pokaz gry zbiorowej z wynikiem +21—4=5.

Nowy York. W końcu kwietnia rozpoczął się tu turniej mistrzów amerykańskich. Grają: Capablanca, Marshall, Kashdan, Ed. Lasker, Turover, H. Steiner, Kupschik, Horowitz, Kewitz, Santasiere, Dake, Fox.

Hastings. Zmarł tu tragiczną śmiercią, wypadając z pociągu w pełnym biegu jeden z najlepszych amatorskich mistrzów Anglii J. Drewitt, z powodzeniem występujący w ostatnich turniejach szachowych.

Gösta Stoltz rozegrał znowu kilka meczów; a mianowicie: z mistrzem duńskim Erikiem Andersenem wygrywając w wysokim stosunku 4½ : 1½, następnie wygrał w Berlinie z Richterem w stosunku 1½ : ½, poczem zwyciężył w identycznym stosunku Hellinga. Wreszcie rozegrał jedną remisową partję z Rellstabem, oraz wygrał jedną z Sämischem. Stoltz z Berlina jedzie do Nicei, gdzie razem z Flohrem będą grali partje konsultacyjne z Alechinem i Bernsteinem. Odbędzie się też rewanżowy mecz Flohr — Stoltz; mecz składać się będzie z 8 partji.

Sprostowanie.

W IV partji meczu Regedziński — Makarczyk (Nr. 304) białymi grał T. Regedziński, a czarnymi K. Makarczyk.

Zadanie 504 z powodu niepoprawności wycofujemy z konkursu.

Zadanie L: 508 E. Plesnivy'ego należy ustawić białego piona na a5 a białego skoczka na b6. Pozycja jest więc następująca:

B: Ka4 He3, Gc8 Sa6, Sb6, Pa5 (6) Cz: Kc6, Hh4, Wg6, Gc3, Sel, P b4, b3, d6, e7 (9) 3 mat.

DZIAŁ ZADAŃ

pod redakcją M. WRÓBLA.

513. V. Marin

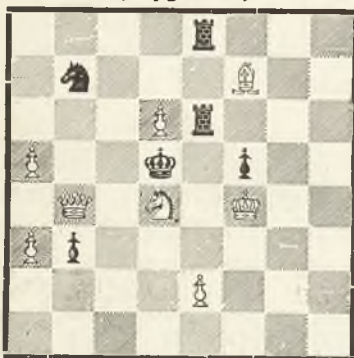
Hiszpanja
(Oryginalne)



Mat w 3. posunięciach.

514. Limbach i Wójcik

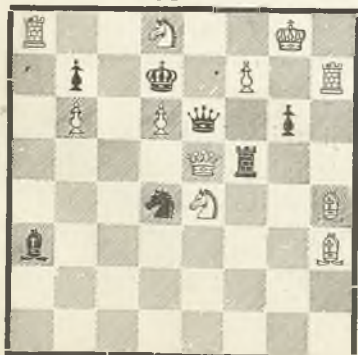
Lwów
(Oryginalne)



Mat w 3. posunięciach.

515. L. Gugel

Rosja
(Oryginalne)



Mat w 2. posunięciach.

516. L. Tuhan-Baranowski

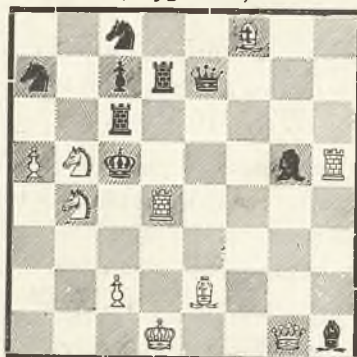
Warszawa
(Oryginalne)



Mat w 2. posunięciach.

517. A. Chicco

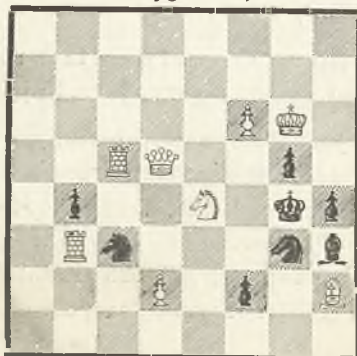
Włochy
(Oryginalne)



Mat w 2. posunięciach.

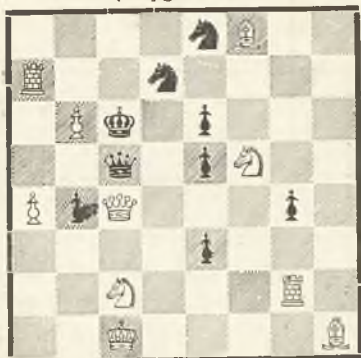
518. G. Cristoffanini

Włochy
(Oryginalne)



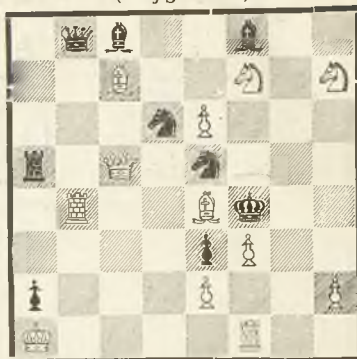
Mat w 2. posunięciach.

519. J. Tóth
Węgry
(Oryginalne)



Mat w 2. posunięciach.

520. Z. Zilahi
Węgry
(Oryginalne)



Mat w 2. posunięciach.

Bibliografia.

Valves and Bi-Valves by Alain C. White and George Hume. Office of the „Chess Amateur“ Stroud England. A. C. White's Christmas Series 1930. 176 stron.

Tegoroczny podarunek White'a to dalszy krok w kierunku specjalizacji oraz systematyki idei współczesnego zadania. Opracowuje on do pewnego stopnia „modny temat“ i zawiera większość tego rodzaju kompozycji publikowanych w ostatnich latach.

Jako wstęp do naszych rozważań musimy zdać sobie sprawę z tego co autorzy nazywają „valve“ a co „bi-valve“. Precyzują oni tę różnicę sami we wstępie do swej książki.

Valve będzie więc to taki moment strategiczny, w którym jakaś figura, uwalniając linję drugiej figury, równocześnie zamyka drugą linję tej samej figury.

Bi-valve zaś tylko tem różni się od valve, że przesłania się linję nie tej samej figury, lecz linję innej figury.

Jeżeli teraz wspomnimy o konstrukcji tej książki, to pomimo licznych zalet jak wszechstronne zebranie materiału, względnie dobry dobór zadań szczególnie w dwuchodówce, stwierdzimy brak przejrzystości, jakie miały dawniejsze publikacje choćby „The properties of castling“, lub „Tasks and echos“. Za dodatnią stronę książki uważamy również duży zbiór zadań trzychodowych.

521. S. S. Lewmann
2 n. Szachmaty 1929



Mat w 3 posunięciach

522. J. A. Schiffmann
Tijdschrift v. N. S. 1929



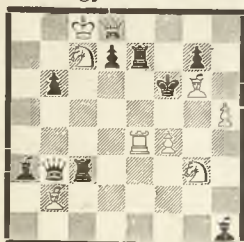
Mat w 3 posunięciach

523. Genttner i Hladik
Wz. zaszc. Nova Praha 1928



Mat w 3 posunięciach

524. A. Mari
1 n. Magyar Sakkv. 1929



Mat w 2 posunięciach

525. A. C. White
1 n. za oryg. Chess Am. 1928



Mat w 2 posunięciach

526. J. E. Funk
1 n. Chess Amateur 1928



Mat w 2 posunięciach

Z pośród zadań dzisiejszych, ilustrujących nam ten temat bezwzględnie na wyższym poziomie znajdują się dwuchodówki, gdzie konstrukcja i wewnętrzna spójność doprowadzona pozostała do perfekcji. Trzychodówki, jakkolwiek technicznie dojrzałe, może niezupełnie oddają charakter tematu.

Praca Lewmanna opracowuje temat „valve”. Po wstępie 1. Gc6 mamy czysto przeprowadzoną grę 1... g6 2. Sx e4† Hx e4 3. c5 mat. Czarny uwolnił linię siódmą, przesłaniając szóstą. Groźba również ideowa 2. Sb7† Hx b7 3. c5 mat. Trzeci mat raczej sztucznie doczepiony 1... Gx c4 2. Wb5.

Następna kompozycja zawiera pewną odmianę „bi-valve”. Po 1. Hd6 czarne mają dwa sposoby usunięcia groźby 2. He5., zajmując pole c6. Po 1... Sdc6 nastąpi Ha3! czarne uwolniły linię h, ale równocześnie uniemożliwiły odejście z linii a. Drugi warjant 1... Sac6 2. Hf8! nosi ten sam charakter. Zadanie 523 jest typowym tworem szkoły czeskiej, operuje ono również tematem „bi-valve”. Po wstępie 1. Sg4 grozi 2. Gh2 i Sg3 mat następują dwie gry ideowe 1... d5 2. Se3 3. Gg2 mat i 1... c5 2. Kx e3 3. Sf2 mat. Idea leży więc w powtórnym zaśnięciu i tak już zamkniętej linii.

Klasycznym przykładem na „normalny“ bi-valve jest świetne zadanie 524 włoskiego mistrza. 1. Kb7! i po zamianie wiązania figur, (zamiast Sc7 związana zostaje We4) następują dwie ideowe gry 1... d6 przesłania linję gońca, uwalnia linję wieży 2. He7 mat, oraz 1... d5 2. We6 mat, przyczem tu zasłania linję dwu figur: damy i gońca.

Dwuchodówka White'a posłuży nam za przykład doskonałego wyzyskania „valve“; mamy tu cztery główne gry. 1. Wd8 ♯ 2. Sg6 mat, teraz czarny uwalniając linję d3—g6 zamyka równocześnie inne linje damy. 1... Sd6 2. Sd7 mat blokowanie, 1... Sd4 2. Wd5 mat przesłona, 1... Sg3 2. Hf4 mat uwolnienie. Valve skoczka.

Ostatnia wreszcie kompozycja otrzymała nagrodę za najlepsze połączenie obu rodzajów, więc valve i bi-valve. 1. Wb3! ♯ 2. Gb4 1... Sd6 2. Se6† jedyny valve w zadaniu, reszta warjantów o charakterze bi-valve. 1... Sd4 2. Hd5 mat, 1... Sc3 2. Hc4 mat, 1... Sc7 2. Gb6 mat.

Z polskich zadań znajdujemy jedno zadanie M. Wróbla I n. Narodni Politika (Świat Szachowy zad. 376), gdzie mamy dwa gońcowe warjanty „valve“. W ogólności należy ten zbiór zadań uważać za jeden z najcharakterystyczniejszych przyczynków do współczesnej sztuki zadaniowej.

Die Schacholympiade von Hamburg, Erinnerungen an die Länderkämpfe der F. I. D. E. 1930 mit 150 ausgewählten Partien. Unter Mitwirkung von Dr. A. Rueb, J. Dimer, A. Brinckmann und Dr. A. Vajda. Zusammengestellt und herausgegeben von F. Chalupetzky und L. Tóth. Verlag Magyar Sakkvilag. Cena 3 Mk. Str. 155.

Niewielka ta, ale wartościowa książka zawiera w krótkości opowiedzianą historję olimpiady hamburskiej; autorom udało się dosyć szczęśliwie uchwycić atmosferę olimpiady, którą opisuje szczegółowy wstęp. Pozatem mamy historję hamburskiego klubu szachowego, właściwego tryumfatora kongresu, który jako gospodarz kierował tą wielką imprezą. Książkę zdobią portrety prezesa Fide Rueba, prezesa niemieckiego związku Robinow'a, kierownika turnieju Dimera, oraz sekretarza klubu Frankfurtera.

Partje, jakkolwiek komentowane skąpo i zwięźle, podają naogół najważniejsze warjanty. Z polskich partji zamieszczone są następujące: Rubinsteina z Ahuesem, Apscheneckiem, Kashdanem, Laforą, Olsenem, Maroczym i Sułtanem Khanem. Tartakower jest reprezentowany również siedmioma partjami, Makarczyk pięcioma, zaś Przepiórka i Frydman czterema.

Książka ta ze względu na niewielką cenę, oraz znaczenie, dla nas, jako zwycięzców turnieju, tembardziej, godną jest polecenia.
