

ŚWIAT SZACHOWY

ORGAN POLSKIEGO ZWIĄZKU SZACHOWEGO

Redaktor **D. PRZEPIÓRKA**

Redakcja i Administracja: **Warszawa, Wierzbowa 8**, w lokalu Warszawskiego Tow. Zwoleńników Gry Szachowej, tel. 682-13.

Prenumerata kwart. 3 zł. półrocz. 6 zł. rocz. 12 zł. zagr. 14 zł.

Numer pojedynczy 1 zł. 20 gr. Konto Czekowe P. K. O. 16.551

Redakcja czynna w środy i soboty od godz. 7 do 10 wiecz.

Podajemy wspomnienia nestora szachistów polskich p. Ignacego Popiela, którego nie należy mieszać ze znacznie młodszym od niego mistrzem I. Popielem ze Lwowa, o nieznanym szachiście Aronie. Autor nasz był naocznym świadkiem partji granej przez Arona w roku 1855.

(Redakcja)

IGNACY POPIEL

ARON.

Na niebioskłonie szachowym zajaśniała rzadko widywana gwiazda, wielki gracz, bez dużego teoretycznego wykształcenia; naturalnie mam tu na myśli Sułtana Khana. Jakkolwiek zjawisko to jest względnie rzadkie jednak tu i ówdzie mamy do zanotowania takie talenty, dlatego mam zaszczyt czytelnikom Świata Szachowego przedstawić znajomego z lat dawnych Arona.

Ongis pytałem się tego introligatora małomiasteczkowego, skąd przyszło mu zostać szachistą, odpowiedział mi, że przypadek; będąc dzieckiem przyglądał się grze starszych i nabrał ochoty do gry. Zaproponowano mu, że w razie wygranej dostanie 3 grosze, w razie przegranej... w skórę. Aron opowiadając te szczegóły zrobił słuszną uwagę,

że jego skóra była warta 3 grosze. Tym sposobem rozeszła się wieść o samorodnym talencie po miasteczku Węgrowie.

O milę poradziwiłłowski pałac zamieszkiwał Sergjusz Golicyn, wielki amator szachów; każdemu przydarzy się zachorować, zatem i księżę sprowadził sobie lekarza. Djagnoza wykazała, że głównem cierpieniem magnata jest — spleen. Dworskie konie, odwożąc lekarza, przywiozły jako lekarstwo chałaciarza, uzdolnionego do kombinacji szachowej.

Są to dosyć dawne dzieje, około 1850 roku, albowiem w czasie wojny krymskiej (1855 r.) pamiętam Arona, jako dworzanina pałacu w atłasowym sarafanie z aksamitną jarmułką na głowie.



W owym czasie czasopisma szachowe były nieliczne, literatura mniej bogata, niż dzisiaj, wszelako posiadał księżę jakieś podręczniki francuskie i z nich w towarzystwie Arona robił studja nad początkiem gry i gambitami. Nadzwyczajny kult posiadał Aron dla gambitu Evansa, nie lubiał natomiast końcówek, dla samomatów żywił wstręt, jako przeciwnych naturze. Względem swego dobroczyńcy i innych możliwych tego świata nie miał służalczości, rzecz właściwa ludziom wierzącym w Boga. Mój znajomy żalił się na Golicyna, który w razie przegranej był w złym humorze, gdy zaś udało mu się wygrać, co zresztą rzadko się zdarzało, wtedy lajał Arona za słabą grę.

Jednakże, aby się pochwalić osobliwością tego rodzaju i by mieć sprawdzian co do klasy gry introligatora, Golicyn przywiózł Arona do Warszawy, zasadził ucznia by grał z Petrowem. Przegrywał Aron z mistrzem wówczas sławnym, albowiem pion Petrowa zawsze wcześniej dochodził do damy. Sądzę, że rozstrzygnięcie partji dopiero w końcówce świadczyło dobrze o talencie ucznia.

Może z tego czasu pochodzi fotografia. Wyprostowany Aron namyśla się nad posunięciem, niedbale siedzący magnat przygląda się polu bitwy; poza nimi stoi Klech (fotograf) w roli sprawozdawcy klubu, notujący posunięcia graczy.

Mistrz Dr. S. Tartakower w ARGENTYNIIE.

Wielce ciekawą pracę poniższą — o grze szachowej w Argentynie — Dr. Tartakower napisał specjalnie dla czytelników Świata Szachowego. Mistrz nasz od lutego bawi na gościnnych występach w Buenos-Aires, skąd w lipcu wraca do Europy, aby w Pradze czeskiej wziąć udział w turnieju o puchar Hamiltona-Russella. Jak wiadomo, Dr. Tartakower również w roku bieżącym wejdzie w skład naszej drużyny, której przypadnie zaszczyt bronienia Pucharu Narodów.

KOMBINUJMY POZYCYJNIE!

Ogólnie wiadomo, że wyrafinowana strategia współczesnych mistrzów szachowych nie zadowala się czysto kombinacyjną grą à la Morphy, ani czysto pozycyjnymi manewrami à la Steinitz, lecz dąży do połączenia tych dwóch sposobów ujęcia gry.

Zarówno w najbardziej karkołomnych poświęceniach, jak i w zupełnie bezbarwnej wymianie figur daje się obecnie wyczuć zastosowanie jednego i tego samego wielkiego prawa, które rządzi wypadkami, a mianowicie *prawa wibracji szachowej*.

Oczywiście oddawna, możliwie już w czasach Lopeza i Luceny, odróżniano trzy czynniki gry: przestrzeń, czas i masę, ale nie oceniano w należyty sposób tajemniczych związków, jakie zachodzą pomiędzy temi trzema pojęciami.

Badano uważnie szachownicę, ale nie robiono różnicy pomiędzy *zespołami pól* białych i czarnych, silnych i słabych. Śledzono rozwój wypadku na szachownicy, przechodząc od zanalizowanego debjutu poprzez kombinacyjny środek gry do skostniałej końcówki, ale nie zwracano dosyć uwagi na nieznaczne *fazy przejściowe*, które jednak bardzo często mają decydujący wpływ na charakter, a nawet rezultat walki.

Te elementy jednak, i dużo jeszcze innych subtelności, stanowią istotę siły szachistów hypermodernistycznej szkoły.

Koncepcje wielkich mistrzów Capablanki, Alechina, Nimcowicza, którzy są czołowymi reprezentantami tej szkoły, wzbogaciły literaturę szachową o dużą liczbę prawdziwych arcydzieł. Przy tej okazji zwracamy uwagę na to, że szachiści - neoromantycy wcale nie dążą do wyeliminowania lub unikania niebezpiecznych sytuacji, natomiast oni odkryli naukową metodę opanowania niebezpieczeństwa.

Partja poniższa może służyć jako doskonały przykład zastosowania wspomnianej metody. Staralem się wyzyskać wszystkie atuty współczesnej strategii szachowej, aby wstrzymać atakujący rozpęd jednego z najbardziej interesujących przedstawicieli argentyńskiej młodzieży szachowej.

PARTJA Nr. 318.

Indyjska

(grana w Buenos-Aires 13 kwietnia 1931 r. w „Club del Progreso“)

Białe:

Czarne:

Carlos Madera Dr. Tartakow

- | | |
|-----------|--------|
| 1. d2—d4 | Sg8—f6 |
| 2. Sg1—f3 | b7—b6 |
| 3. g2—g3 | — |

Najbardziej naukowe. Najżywsze jednak jest 3. c4.

- | | |
|-----------|--------|
| 3. — | Gc8—b7 |
| 4. Gf1—g2 | c7—c5 |

Podkreślając kontrinicjatywę.

- | | |
|--------|---|
| 5. 0—0 | — |
|--------|---|

Proste i dobre. Większe komplikacje we wzajemnym układzie pionów wywołałaby zamiana 5. dc, bc, co od czasu partji Rubinstein — Nimcowicz. Marienbad 1925 uważane jest za korzystne raczej dla czarnych. Zresztą posunięcie 5. c3 jest prawdopodobnie najzręczniejsze. (5.c3 grał Przepiórka przeciwko Grünfeldowi w Marienbadzie tego samego dnia, kiedy grana była wspomniana partja Rubinstein — Nimcowicz (przyp. red.)

- | | |
|------|-------|
| 5. — | g7—g6 |
|------|-------|

Można grać także 5... dc 6. S×d4, G×g2 7. K×g2 i teraz nie 7... d5? jak było grane w 3-iej partji meczu Capablanca — Alechin (Buenos—Aires 1927) z powodu 8. c4!, lecz rozsądniej 7... g6.

- | | |
|----------|---|
| 6. c2—c3 | — |
|----------|---|

Więcej przedsiębiorczo byłoby 6. c4, jednak posunięcie w partji ma również swoje dodatnie strony.

- | | |
|-----------|--------|
| 6. — | c5×d4 |
| 7. c3×d4 | Gf8—g7 |
| 8. Sb1—c3 | Sf6—e4 |

Ten „manewr wtrącony“ ma wielkie znaczenie dla całego przebiegu partji. A mianowicie, gdyby nastąpiło odrazu 8... 0—0 to po 9. d5 w połączeniu e4 i ewentualnem Sd4 przewaga terytorjalna białych byłaby oczywista.

- | | |
|-----------|---|
| 9. Gc1—f4 | — |
|-----------|---|

Idea natury pozycyjnej (Porów. posun. 11 i 12).

- | | |
|------------|--------|
| 9. — | Se4×c3 |
| 10. b2×c3 | 0—0 |
| 11. Hd1—d2 | Sb8—c6 |
| 12. Gf4—h6 | — |

Białe dążą prosto do celu. Po 12. Se5 nastąpiłoby 12... Hc8 z konsolidacją.

- | | |
|------------|--------|
| 12. — | Sc6—a5 |
| 13. Gh6×g7 | Kg8×g7 |
| 14. d4—d5 | — |

Niedopuszcza do 14... Sc4? (15. Hd4†) i zamyka gońca b7. Mniej skuteczne byłoby 14. Hf4? Wc8 15. Wacl, Hc7 i t. d.

- | | |
|------------|--------|
| 14. — | Hd8—c7 |
| 5. e2—e4 | Wa8—c8 |
| 16. Wa1—c1 | Sa5—c4 |

Myśl przewodnia walki została całkowicie wyjaśniona. Czarne chcą operować na pół-otwartej linii c, natomiast białe mają zamiar zainscenizować „kompensacyjny atak“ na pozycję rozszady przeciwnika. A atak ten jest bardzo niebezpieczny!

- | | |
|------------|-------|
| 17. Hd2—g5 | f7—f6 |
| 18. Hg5—h4 | — |

Energiczniejsze, niż 18. Hg4.

- | | |
|-------|--------|
| 18. — | Hc7—d6 |
|-------|--------|

Ten manewr konsolidacyjny, mający na celu uwolnienie się od

nacisku, prawdopodobnie można było zastąpić natychmiastową dywersją zapomocą 18... Ga6. Natomiast słabe byłoby 18... Se5 z powodu 19. S×e5, H×e5 20. f4 i t. d. Jeszcze w mniejszym stopniu wzbudza zaufanie posunięcie 18... e6.

19. Wf1—d1 Wc8—c5
20. Gg2—h3 —

Groźąc między innymi 21. Hg4 z nieprzyjemnymi konsekwencjami. Czarne zaś widzą w dalszym ciągu swoją kontr szansę w wywieraniu nacisku na skrzydle hetmańskim.

20. — Wf8—c8
21. Sf3—d4 —

Centralny skoczek! Inny plan zawierał ruch 21. Hg4 z możliwą kontynuacją: 21... Se5 22. S×e5, H×e5 23. f4, Hd6 24. H×d7, H×d7 25. G×d7, W8 c7 26. Ge6, W×c3, 27. W×c3, W×c3 28. e5, fe 29. fe, Gc8 30. G×c8, W×c8 i wskutek lepszej pozycji swych pionów czarne zachowują swoją przewagę. Po energicznym i groźnym posunięciu w partji kryzys się zbliża.

21. — h7—h5

Jedynе posunięcie, które jednak również wygląda bardzo niebezpiecznie! Gdyby czarne zagrały 21... Kh8 (aby uprzedzić posunięcie 22. Hg4 z podwójną groźbą 23. Sf5† i 23. H×d7) to nastąpiłoby bardzo pięknie 22. Sf5!!, gf (albo 22... He5 23. Sh6, Kg7 24. G×d7) 23. G×f5, Kg7 24. H×h7†, Kf8 25. Gg6 z nieuniknionym matem.

Podobne warjanty mogłyby powstać i po 21... Kg8 22. Sf5!! i t. d. Zarówno po 21... Ga6 jak i 21... Sa3 nastąpiłoby 23. Hg4. Jeśli 21... Se5 to 22. f4, a jeśli zaś 21... Sb2 to 22. Wd2, Sc4 23. We2 z przewagą białych.

22. Gh3—g2 —

Posunięcie to zawiera nowe niebezpieczeństwa dla czarnych. Ruch 22. Gf5 byłby bardzo interesujący, ale w gruncie rzeczy nie prowadził do niczego.

22. — Gb7—a6
23. Gg2—f3 Sc4—e5
24. Cf3×h5 —

Bardzo ciekawe poświęcenie, które w wysokim stopniu wikła sytuację. Czarne w końcu zwyciężają, ale tylko dzięki temu, że udaje im się odnaleźć ukryte skomplikowane możliwości.

24 — Wc8—h8

Czarne mogły grać także 24... W×c3 25. W×c3, W×c3 26. f4 (Cóż pozostaje innego?), 26... Hc5! 27. fe, Wd3! (fe) 28. Hg4) 28. ef†, ef 29. W×d3, G×d3 30. Gf3 (albo 30. e5, fe) 30... H×d4† 31. Kg2, Hb2† i t. d. z przewagą czarnych.

25. f2—f4 Se5—d3

Manewry w ogniu walki. Słabe byłoby 25... W×h5 ze względu na 26. fe! (Ale nie ze względu na 26. H×h5, gdyż na to czarne mogą osiągnąć przewagę w sposób następujący: 26... gh 27. Sf5†, Kf8! 28. S×d6, Sd3! 29. Sf5, S×c1 30. W×c1, Gd3) 36... H×e5 27. Hf4 i szanse są wyrównane.

26. Hh4—g4 Wh8×h5
27. Sd4—f5† Wh5×f5
28. e4×f5 —

W nadziei na „normalny“ dalszy ciąg: 28... S×c1 29. H×g6† z wiecznym szachem. Ale następuje niespodzianka.

28. — e7—e5!

Pointa całej „kombinacji likwidacyjnej“, dzięki której czarne unikają wiecznego szacha, poczem spokojnie mogą wyzyskać swoją przewagę materialną.

29. Hg4×g6† —

Jeżeli 29. de (en passant), to W×c3, jeżeli zaś 29. fg (z groźbą Hh5), to 29... H×d5. Dalszy ciąg

partji jest już tylko właściwie agonia „atakującego“.

- | | | |
|-----|---------|---------|
| 29. | — | Kg7—f8 |
| 30. | Wc1—c2 | Wc5×d5 |
| 31. | Hg6—h6† | Kf8—e7 |
| 32. | Hh6—g7† | Ke7—d8 |
| 33. | h2—h4 | e5×f4 |
| 34. | Hg7—g8† | Kd8—c7 |
| 35. | c3—c4 | Wd5×f5 |
| 36. | Hg8—g6 | Hd6—c5† |
| 37. | Kg1—h2 | Sd3—e5 |
| 38. | Hg6—h7 | f4×g3† |
| 39. | Kh2—h3 | Wf5—f2 |

Białe poddały się.

(Uwagi Dr. S. Tartakowera)

PARTJA Nr. 319

Grana na turnieju o mistrzostwo
Warszawy.
Indyjska

Białe: **L. Kremer** Czarne: **M. Najdorf**

- | | | |
|----|--------|---------|
| 1. | d2—d4 | Sg8—f6 |
| 2. | c2—c4 | e7—e6 |
| 3. | Sg1—f3 | Gf8—b4† |
| 4. | Gc1—d2 | Hd8—e7 |
| 5. | Hd1—c2 | — |

Zwykle grywa się w tej pozycji 5. g3, co może jest więcej właściwe ze względu na to, że gonic na g2 opanowuje ważną przekątną h1—a8.

- | | | |
|----|--------|---------|
| 5. | — | Gb4×d2† |
| 6. | Sb1×d2 | 0—0 |
| 7. | e2—e3 | — |

Więcej aktywne byłoby 7. e4, d6 8. Gd3.

- | | | |
|-----|--------|-------|
| 7. | — | c7—c5 |
| 8. | Gf1—e2 | d7—d6 |
| 9. | 0—0 | b7—b6 |
| 10. | e3—e4 | c5×d4 |

Po 10... Gb7 11. e5! (Nie 11. d5? z powodu ed 12. cd, G×d5 i czarne zyskują piona) de 12. de, Sfd7 13. Se4, Sc6 14. Seg5, g6 15. He4, h6 16. Sh3, Hd8 17. He3, Kg7 18. Wfel, Hc7 19.

Gf1 i białe osiągają dużą przewagę pozycyjną.

- | | | |
|-----|---------|--------|
| 11. | Sf3×d4 | Gc8—b7 |
| 12. | Wa1—d1 | Sb8—c6 |
| 13. | Sd4×c6 | Gb7×c6 |
| 14. | Ge2—f3 | Wa8—c8 |
| 15. | Hc2—d3! | Sf6—d7 |
| 16. | Hd3—a3 | Wf8—d8 |
| 17. | Wf1—e1 | — |

Mobilizacja obu stron została zakończona. Białe stoją trochę lepiej, gdyż mają większą swobodę w centrum, podczas gdy figury przeciwnika są nieco ściśnione.

- | | | |
|-----|---|---------|
| 17. | — | He7—g5! |
|-----|---|---------|

Czarne dążą do wyrównania. Białe nie mogą bić ani na a7, ani na d6 (18. H×d6? Se5 19. Hb4, W×d2).

- | | | |
|-----|--------|-------|
| 18. | g2—g3 | a7—a5 |
| 19. | e4—e5? | — |

Mylna kombinacja, wskutek której inicjatywa przechodzi w ręce czarnych.

- | | | |
|-----|--------|--------|
| 19. | — | Sd7×e5 |
| 20. | Gf3×c6 | Se5×c6 |
| 21. | Sd2—e4 | Hg5—h5 |
| 22. | Wd1×d6 | — |

Oczywiście nie 22. S×d6 z powodu Se5.



- | | | |
|-----|---|---------|
| 22. | — | Sc6—d4! |
|-----|---|---------|

Nie 22... Se5 z powodu 23. Sd2, Sg4 24. Sf3 z dostateczną obroną. Obecnie, po posunięciu w partji, białe nie mogą grać 23. Sd2 ze względu na 23... Sc2! 24. W×d8†, W×d8 25. He7, Wf8 25. Wc1, He2 27. Hd6, Sel! z groźbą H×d2 i Sf3†.

23. We1—e3. —

Najlepiej. Po 23. Kg2, Sc2 białe przegrywają. Natomiast teraz 23... Sc2 byłoby błędem z powodu dowcipnej odpowiedzi 24. Wed3! (Nie 24. WXd8?, WXe8 25. Wd3, gdyż czarne mogłyby na to grać 25... Hd1†!, 26. WXd1, WXd1† 27. Kg2, Sxa3 z zyskiem jakości).

23. — Wd8Xd6?

Błąd. Należało grać 23... f5 24. Sc3 (Na 24. Sd2, Hd1† 25. Sf1, WXd6 26. HXd6, Sf3† czarne zyskują hetmana) f4 25. Wd3, Sf3† 26. Kf1, WXd6 27. HXd6, Hh3† 28. Ke2, Sxh2 i czarne łatwo wygrywają. Albo też 24... f4 25. We4, Sf3† 26. Kg2, Sg5 27. Wxf4, e5 28. Wh4, Hf3† 29. Kg1, Wf8 30. Wd2, Hb7 i czarne zyskują jakość.

24. Ha3Xd6 e6—e5

25. Hd6—d7? —

Białe, któremu zabrakło czasu do namysłu, przeoczyły wygrywające posunięcie 25. Sc3!

25. — Wc8—f8

26. Kg1—g2 Sd4—c2!

27. We3—b3 Hh5—e2

28. Se4—g5? —

Decydujący błąd. Po 28 Hd5 czarne musiałyby zadowolić się nierozgraną za pomocą wiecznego szacha (Sel† i Sf3†).

28. — a5—a4

29. Wb3—c3 h7—h6

30. Sg5—f3 —

Po 30. Sh3 czarne wygrywają w ten sposób: Sel† 31. Kg1, Sf3† Kg2 32. Sd2.

30. — e5—e4

31. Sf3—e4 Sc2—e1†

32. Kg2—g1 He2—d1

33. Hd7—d5 Sel—f3†

34. Kg1—g2 Hd1Xd4

Znacznie szybciej wygrywało 34... Hg1† 35. Kh3, Hf1† 36. Kg4, Sxh2† 37. Kf4, Hxf2† 38; Kxe4, We8†.

35. Hd5Xd4 Sf3Xd4

i po kilkunastu posunięciach białe się poddały.

Uwagi M. Najdorfa.

PARTJA Nr. 320.

Grana na turnieju o mistrzostwo Warszawy.

Angielska.

Białe: **M. Łowcki.** Czarne: **P. Frydman.**

- | | | |
|----|--------|--------|
| 1. | c2—c4 | Sg8—f6 |
| 2. | g2—g3 | e7—e6 |
| 3. | Gf1—g2 | d7—d5 |
| 4. | b2—b3 | Sb8—d7 |
| 5. | Gc1—b2 | c7—c6 |
| 6. | Sg1—f3 | Gf8—d6 |
| 7. | c4Xd5? | — |

Błąd pozycyjny po którym czarne uzyskują pewną przewagę. Należało grać d2—d4 analogicznie do partji Rėti — Bogolubow New-Jork 1924 z lepszą grą dla białych.

- | | | |
|-----|--------|--------|
| 7. | — | e6Xd5 |
| 8. | 0—0 | 0—0 |
| 9. | Sb1—a3 | Hd8—e7 |
| 10. | Sa3—c2 | Sd7—e5 |
| 11. | Sc2—d4 | Se5Xf3 |
| 12. | Sd4Xf3 | a7—a5 |
| 13. | Hd1—c2 | Gc8—d7 |
| 14. | Sf3—d4 | Ge7—a3 |
| 15. | e2—e3 | Ga3Xb2 |
| 16. | Hc2Xb2 | He7—e5 |
| 17. | Hb2—c2 | Wf8—e8 |
| 18. | f2—f3 | He5—d6 |
| 19. | Wf1—c1 | We8—c8 |

Czarne przygotowują posunięcie falangi pionów na skrzydle hetmańskim.

- | | | |
|-----|--------|--------|
| 20. | Sg2—f1 | Sf6—e8 |
| 21. | Gf1—d3 | g7—g6 |
| 22. | f3—f4 | c6—c5 |
| 23. | Sd4—f3 | b7—b5 |
| 24. | Gd3—f1 | a5—a4 |
| 25. | Hc2—b2 | a4—a3! |

Blokada skrzydła hetmańskiego daje czarnym silną inicjatywę w końcówce.

26. Hb2—e5 f7—f6!
 27. He5×d6 Se8×d6
 28. d2—d3 b5—b4
 29. Sf3—d2 Gd7—e6
 30. Wc1—c2 Wc8—c/
 31. Wa1—e1 Wa8—c8
 32. e3—e4 Sd6—b5
 33. e4×d5 Ge6×d5
 34. Gf1—g2 Gd5—f7
 35. Sd2—e4 Kg8—g7
 36. We1—c1 Sb5—d4
 37. Wc2—f2 f6—f5
 38. Se4—d6 We8—d8
 39. Sd6—c4 Gf7×c4
 40. Wc1×c4 —



W końcówce, która się wytworzyła, przewaga jest oczywiście po stronie czarnych ze względu na wyższość ich skoczka nad mało aktywnym gońcem białych i groźną pozycją piona.

Jednak realizacja tej przewagi wymaga gry dość subtelnej.

40. — Wd8—e8
 41. Kgl—f1 Wc7—e7
 42. Wc4—c1 —

Jeżeli 42. Gf3 to 42... We3 43. Kg2 W×d3 44. W×c5, S×f3 45. W×f3, We2† 46. Wf2, W×f2† 47. K×f2 Wd2† nast. W×a2 z wygraną czarnych.

42. — We7—e2!
 43. Gg2—f3 We2—b2!
 44. Gf3—d1 Sd4—b5!
 45. Gd1—f3 —

Jeszcze prędzej przegrywało 45. W×c5 Sc3 46. Gf3 S×a2! i t. d.

45. — Sb5—c3
 46. Wc1—c2 We8—e3!

Rozstrzygające. Biały król musi zrezygnować z obrony pola e1

47. Kf1—g2 Wb2×c2
 48. Wf2×c2 We3—e1

Pion d3 nie ma wartości.

49. d3—d4 —

Białe są bezbronne

49. — c5×d4
 50. Wc2—d2 We1—a1
 5. Wd2×d4 Wa1×a2†
 52. Kg2—h3 Wa2—b2

i po kilku posunięciach białe się poddały.

Uwagi P. Frydmana.

PARTJA Nr. 321.

(grana w meczu o mistrzostwo Łodzi).

Giuoco piano

Białe: I. Appel
 Czarne: S. Rosenbaum

- | | |
|------------|---------|
| 1. e2—e4 | e7—e5 |
| 2. Sg1—f3 | Sb8—c6 |
| 3. Gf1—c4 | Gf8—c5 |
| 4. d2—d3 | h7—h6 |
| 5. Sb1—c3 | Sg8—f6 |
| 6. 0—0 | 0—0 |
| 7. h2—h3 | d7—d6 |
| 8. Sc3—e2 | d6—d5! |
| 9. e4×d5 | Sf6×d5 |
| 10. Se2—g3 | Wf8—e8 |
| 11. Wf1—e1 | Gc5—f8! |

Broni pozycję rozszady przed ewentualnymi niespodziankami.

- | | |
|------------|--------|
| 12. Gc4—b3 | Sd5—b6 |
| 13. Gc1—d2 | a7—a5 |
| 14. a2—a4 | Gc8—e6 |
| 15. Gb3×e6 | — |

Niekorzystne byłoby 15. S×e5, S×e5 16 W×e5 ze względu na 16... Gd6 17. We3, G×b3 18. W×e8. H×e8 19. cb, G×g3 20. fg, Wd8 21. G×a5, He3† i czarne mają lepszą partję.

- | | |
|------------|--------|
| 15. — | We8×e6 |
| 16. Gd2—c3 | Hd8—e8 |

17. We1—e2 Sb6—d5

18. Hd1—e1 Gf8—b4

Broniąc piona e.

19. We2—e4 Gb4×c3

20. b2×c3 Sd5—f6

21. We4—c4 b7—b6

22. He1—e2 Sf6—d7

23. Wa1—e1 He8—f8

24. Sf3—d2 Wa8—d8

25. He2—f3 —

Stracone tempo.

25. — We6—f6

26. Hf3—e2 Sd7—c5

27. Sd2—e4 Sc5×e4

28. He2×e4 Wd8—d6

29. Sg3—f5 Wd6—e6

30. g2—g3? Sc6—d4!

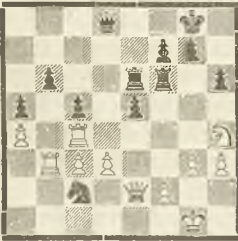
Interesujący manewr.

31. Sf5—h4 c7—c5

32. We1—b1 Sd4×c2

33. Wb1—b3 Hf8—d8

34. He4—e2 —



Zdawałoby się, że białe zyskują skoczka, ale niespodziewana odpowiedź czarnych zmienia radykalnie sytuację.

34. — e5—e4!!

35. d3×e4 —

Bardzo ciekawe są warjanty następujące: 35. H×c2?, ed 36. Hd1, We2 37. f4, d2 i czarne wygrywają. Albo też 35. d4, e3! 36. f4, cd 37. H×c2, d3 i białe są zgubione. Po 35. W×e4 nastąpi dowcipny ruch 35... c4! poczem niema ratunku dla czarnych np. 36. H×c2, cd lub też 36. dc, W×e4 37. H×e4, Hd1†. Albo 36. W×e6, W×e6.

35. — We6—d6!

36. Sh4—f5 —

Białe w dalszym ciągu nie mogą bić skoczka: po 36. H×c2?, Wd2 hetman jest stracony.

36. — Wd6—d1†

37. Kg1—g2 —

Po 37. Kh2 nastąpi 37... Wd2 z groźbą g7—g6.

37. — Wf6×f5!

38. e4×f5 Hd8—d5†

39. He2—e4 —

Po 39. We4 czarne poprostu biją wieżę na b3, białe zaś nie mogą na to bić wieży d1, gdyż nastąpi Se3†

39. — Sc2—e3†

40. f2×e3 —

Wymuszone, gdyż po 40. Kf3, H×c4 białe nie mają najmniejszej kompensaty za straconą figurę.

40. — Hd5—d2†

41. Kg2—f3 Wd1—f1†

42. Kf3—g4 Hd2—d1†

43. Kg4—h4 Hd1—d8†

44. Kh4—g4 Hd8—g5† i mat.

Uwagi S. Rosenbauma.

PARTJA Nr. 322.

Turniej konsultacyjny w Nicei 1931.

Indyjska.

Białe: Alechin i Monosson

Czarne: Stoltz i Reilly.

1. d2—d4, Sg8—f6 2. c2—c4, e7—e6 3. Sg1—f3, b7—b6, 4. g2—g3, Gc8—b7 5. Gf1—g2, Gf8—e7 6. 0—0, 0—0 7. b2—b3, Hd8—c8 8. Sb1—c3, d7—d5 9. c4×d5, Sf6×d5 10. Gc1—b2, c7—c5 11. Wa1—c1,

Sd5×c3 12. Gb2×c3, Wf8—d8 13. Hd1—d2!, Gb7—d5 14. Hd2—f4, Hc8—b7 15. d4×c5, b6×c5 16. e2—e4!, Gd5—c6 17. Sf3—e5, Gc6—e8 18. Se5—g4, Sb8—a6 19. Gb2×g7! i wygrywa.

PARTJA Nr. 323.

Turniej konsultacyjny w Nicei 1931.

Indyjska.

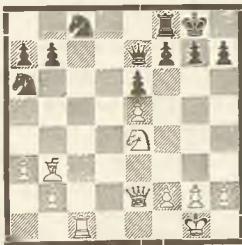
Białe: Alechin i Monosson

Czarne: Flohr i Reilly.

1. d2—d4, Sg8—f6 2. c2—c4, e7—e6 3. Sb1—c3, Gf8—b4 4. a2—a3, Gb4×c3† 5. b2×c3, c7—c5, 6. Hd1—c2, Sb8—c6 7. Sg1—f3, d7—d5 8. e2—e3, 0—0 9. c4×d5, e6×d5 10. d4×c5, Hd8—a5 11. Gf1—d3, Sf6—e4?, 12. 0—0. Ha5×c5 13. a3—a4, Wf8—e8 14. Gc1—a3, Hc5—a5 15. Wa1—b1, Ha5×c3 16. Gd3×e4, Hc3×a3 17. Gd3×h7†, Kg8—h8 18. Sf3—g5!, g7—g6 19. Gh7×g6, f7×g6 20. Hc2×g6, We8—e7 21. e3—e4! Czarne poddały się.

Ciekawe pozycje

M. K.



D. Daniuszewski

W pozycji powyższej, powstałej w partji, granej niedawno w Łodzi, białe zagrały 1. He2—c4. Aby się obronić od groźby H×c8 czarne odpowiedziały 1... b7—b6. [Obrona 1... Sb6 osłabiłaby punkt d6 i białe grając 2. Hd3 z groźbą 3. Gc2 lub 3. Sd6 powiększyłaby w znacznym stopniu swoją przewagę pozycyjną. Teraz następuje b. interesujące kombinacyjne zakończenie] 2. Hc4×c8!!, Wc1×c8 3. Wc1×c8†, Kg8—b7 4. Gb3—c2. Kb7—g6. [Czarne muszą się bronić od mata w jednym posunięciu. Nie można grać 4... g6 wobec 5. Sf6†, Kg7 6. Wg8 mat, Na 4... h5 nastąpiłby mat w 5 posunięciach:

5. Sf6†† 6. Wh8† 7. W×h5† 8. g3† i 9. Gd1 mat. Jeżeli by czarne zagrały 4... f5, to po 5. ef, gf białe wygrywały jedynie za pomocą pikantnego manewru w stylu Rincka lub Troickiego: 6. We8!!, Hc7 7. Sg5†† Kg7 8. S×e6†], 5. Se4—f6†, Kg6—g5 6. g2—g3! [Jedyna droga do wygranej. Po 6. h4†? nastąpiłoby Kf4!]. Czarne się poddały, gdyż grozi mat w jednym posunięciu, a po 6... gf nastąpi 7. Wg8†, Kh5 8 Gd1 mat.

L. Kremer



M. Klepfisz

W powyższej pozycji, powstałej na turnieju o mistrzostwo Warszawy, białe łatwo mogły wygrać

posunięciem 1. $Wc7$. Białe sądziły jednak, że jeszcze lepiej będzie dać przedtem szacha, aby zmusić króla do zajęcia siódmej linii. Zagrały więc 1. $Wc4-c8\uparrow$, $Kg8-f7$ 2. $Wc8-c7$, $Kf7-e8$. 3. $Hb7-a8\uparrow$ (Na 3. $H\times b3$ czarne bronią się zapomocą $Ga5!$ i o wygranej białych mowy być nie może), $Ke8-f7$ 4. $Ha8-c8$. (Tę pozycję białe miały na widoku, gdy zagrały 1. $Wc8\uparrow$. Napozór czarne są zgubione bez ratunku, nastąpiła je-

dnak niespodzianka 4... $Gd2-c3\uparrow$ 5. $Ka1-b1$, (jeżeli białe zagrają: 5. $W\times c3$, to po $Sc5$ 6. $Ha8$, $Hc7!$ 7. $Kb2$, $Hb6$, białe nie mogą wygrać.) 5... $Sd7-c5!!$ (Druga niespodzianka). 6. $Wc7\times e7\uparrow$, $Kf7\times e7$ 7. $Hc8-c7\uparrow$, $Ke7-e8$ 8. $Hc7\times d6$, $Sc5\times e4!$ (Trzecia niespodzianka: skoczek broni nietylko gońca, lecz i piona b3). Zgodzono się na remis, gdyż wobec groźby $Sd2\uparrow$ białe muszą się zadowolić wiecznym szachem.

Bibliografia.

M. Kraitchik. La mathématique des jeux ou Récréations mathématiques, Bruxelles 1930. Cena 30 belgów.

Autor, docent uniwersytetu brukselskiego, jest pierwszorzędnym autorytetem w teorii liczb i grach matematycznych. Nadano mu nawet z tej racji przydomek „vir arithmeticus“. W omawianem dziele zebrał on nadzwyczaj bogaty materiał z dziedziny stosowania matematyki do gier, sięgając zarówno do źródeł historycznych, jak do najróżnorodniejszych współczesnych materiałów. Do materiału tego, obejmującego kilkadziesiąt typów różnych gier tego rodzaju*) i podzielonych przez autora na dwa główne działy — na gry rachunkowe i sytuacyjne, wprowadza on ścisły podział logiczny, wyróżniając charakterystyczne cechy poszczególnych typów. Książkę cechuje naogół duża ścisłość naukowa, połączona szczęśliwie z dużą prostotą wykładu i z brakiem wszelkiego zbędnego naukowego, a zwłaszcza pseudo-naukowego balastu. Okoliczność ta połączona z nader interesującym tematem i wspomnianem wyżej bogactwem materiału sprawia, że książka Kraitchika nie tracąc na wartości naukowej, może być traktowana jako rozrywka i studjowana nietylko przez ludzi, aspirujących do głębokiej wiedzy, ale i przytem z zainteresowaniem przez szersze warstwy interesujące się grami, a nie posiadające bardziej specjalnego przygotowania.

*) od najczęściej spotykanych, jak różne gry karciane, domino, warcaby, szachy i t. p. do dziś już szerszej nieznanym.

WIADOMOŚCI.

Warszawa. Tegoroczny turniej o mistrzostwo miasta skończy się podobnie jak i roku ubiegłego, pewnem zwycięstwem mistrza Paulina Frydmana, który ukończył turniej w pięknym stylu, uzyskując 8 p. z 9 partji; zremizował tylko z Makarczykiem i Kremerem.

Drugą nagrodę zdobył nieoczekiwanie młody i utalentowany Najdorf $6\frac{1}{2}$ p., który pokazał grę pomysłową i piękną.

Trzecia nagroda przypadła Makarczykowi $5\frac{1}{2}$ p., który nie grał pełną siłą, popadał często w zeitnoty, to spowodowało, że zajął dopiero trzecie miejsce.

Czwartą nagrodę 5 p. otrzymał Łowcki grający obok Frydmana najbardziej równo; wygrał on 3 partje, 4 remizował i 2 przegrał.

Ostatnią nagrodę podzielili Jagielski i Reisner po $4\frac{1}{2}$ p, przyczem o ile Jagielski zawdzięcza swe miejsce pewnej i ostrożnej grze, o tyle Reisnerowi dopisywało raczej szczęście.

Zawiedli Kremer i Glocer, pierwszy z 4 punktami zajął pierwsze nienagrodzone miejsce. Glocer zaś i Kipper z $2\frac{1}{2}$ p. umieścili się na końcu. Ostatnim był Klepfisz 2 p.

Łódź. Mistrz D. Przepiórka dał w Łódzkim Tow. Zwol. Gry Szach. seans gry jednoczesnej, uzyskując dobry wynik $+18-3=5$.

Lwów. Lwowska liga szachowa kończy wiosenny cykl rozgrywek o mistrzostwo drużynowe miasta. Stan po XI rundach jest następujący: Hełm $86\frac{1}{2}$ p., Lwowski Kl. Szach. 73, Sokół II 69, Tow. Ukr. Szach. $60\frac{1}{2}$, Zw. Urzęd. Pryw. 58, Wojskowy Kl. Szach $49\frac{1}{2}$, Hetman 49, Lewandówka 47, Czarni $37\frac{1}{2}$, Przyszłość 36, Rekord 34, Goniec 26, Kadur 25.

Największe szanse na pierwsze miejsce ma Hełm, który zdystansował zeszłorocznego mistrza o $13\frac{1}{2}$ p.

Polski Zw. Szachowy wyznaczył do drużyny olimpijskiej graczy w następującej kolejności: 1. Rubinstein 2. Dr. Tartakower 3. Przepiórka, 4 Makarczyk, 5. Frydman, 6. Regedziński, 7. Cukierman 8. Dr. S. Kon.

Kraków. Tytuł mistrza miasta zdobył znany i rutynowany mistrz Dr. Ameisen.

Królewska Huta. W turnieju o mistrzostwo miasta pierwsze dwa miejsca zdobyli Osadnik i Wawrzyczek przed Kotulą. W rozgrywce dodatkowej między pierwszymi dwoma zwyciężył Wawrzyczek, zdobywając tem samem zaszczytny tytuł.

Warszawa. III doroczny turniej szachowy o mistrzostwo szkoły pod wezw. Św. Wojciecha na rok 1931 zakończył zwycięstwem Szokalskiego 17 p., drugim był Dąbrowski $13\frac{1}{2}$ p., trzecie i czwarte miejsce zajęli Górski i Jaroszewski 12 p. Na dalszych miejscach znaleźli się Lewoski 11 p. oraz Dolerko, Sasiak I i Farina po 10 p.

Praga Czeska. Przedolimpijski turniej młodych mistrzów zgromadził cały szereg dobrze zapowiadających się talentów; grali bowiem Stoltz, (Szwecja) Pirc (S. H. S.) Makarczyk (Polska) Flohr (Czechosłowacja).

Było do przewidzenia, że walka rozegra się między Stoltzem i Flohrem, przyczem wyniki Pirca pozwalały sądzić, że i on znaleźć się powinien w czołowej grupie.

Pierwszą nagrodę zdobył Stoltz 8 p. z (11), $+6-1=4$ przegrywając tylko jedną partję z Richterem; drugim był Pirc $7\frac{1}{2}$ p. $+6-2=3$,

bibl. Tag. który cały czas zagrażał zwycięzcy. Trzecia nagroda przypadła Flohrowi $7 \text{ p.} + 5 - 2 = 4$. Ostatnią nagrodę podzielili Opocenski i Rejfir $6\frac{1}{2} \text{ p.} + 3 - 1 = 7$. Poza nagrodzonymi znaleźli się Berger, Makarczyk, Skaliczka po $5\frac{1}{2} \text{ p.}$, Gilg, Richter 5 p. oraz Gombos i Kubanek po 2 p. zamykają tabelę.

Wyniki Makarczyka były następujące: wygrał on 4 partje z Rejfirem, Richterem, Gombosem i Kubankiem, 3 zremizował z Opocenskym, Skaliczką, Gilgiem, przegrał zaś ze Stoltzem, Pircem, Flohrem i Bergerem, czyli uzyskał 50%.

Budapeszt. Ku pamięci Zoltana Szávaya rozegrano tu mistrzowski narodowy turniej przy współudziale wszystkich najlepszych sił. Turniej zakończył się świetnem zwycięstwem L. Steinera, który uzyskał $11\frac{1}{2} \text{ p.}$ z 14 partji; niespodziewanie drugą nagrodę zdobył Sterk $10\frac{1}{2} \text{ p.}$, trzecie miejsce zajął młody Lilienthal $9\frac{1}{2} \text{ p.}$, Maroczy i Havasi nieco zawiedli, dzieląc 4 i 5 nagrodę 9 p., zaś ostatnią otrzymał A. Steiner $8\frac{1}{2} \text{ p.}$ Poza nagrodzonymi znaleźli się Pikler 8 Lovas i Szigeti 7 p. Rethy 6, Wiesel $5\frac{1}{2}$, Michló i Székely 4 p. Gruber 3 i Negyessy $2\frac{1}{2}$.

Nowy-York. Amerykański turniej mistrzowski zakończył się świetnem zwycięstwem Capablanki, który wygrał 9 partji i 2 zremizował z Kashdanem i H. Steinerem. Równie pewnie i bez przegranej zdobył 2-gą nagrodę Kashdan $8\frac{1}{2} \text{ p.}$ który okazał się najlepszym graczem U. S. A. Trzecią nagrodę otrzymał Kevitz 7 p. Dalsze miejsca zajęli Horwitz, Kupschik, i Steiner po $5\frac{1}{2} \text{ p.}$ Santasiere 5 p. Turower $4\frac{1}{2}$, Dake, Ed. Lasker i Marshall (!!) 4 p., ostatnim był Fox $2\frac{1}{2} \text{ p.}$ Zawiódł zupełnie Marshall, który nie gra już swoją dawną siłą.

Wiedeń. Stan turnieju im. Trebitscha po 6 rundach jest następujący: Becker 5 p. Grünfeld i König 4 (1), Hönlinger 4, Müller $3\frac{1}{2}$ (1), Lichtenstein $3\frac{1}{2}$, Glass 3 (1) L. Steiner $2\frac{1}{2}$ (1), Wolf $2\frac{1}{2}$, Lokvenc 2, Beutum i Boros $1\frac{1}{2}$, Metanomski 1 (1), Kunert 1.

Medjolan. V turniej narodowy zakończył się zwycięstwem Rosselli'ego, $8\frac{1}{2} \text{ p.}$ ($+8-2=1$), drugim był Romih 8 p. trzecim Hellmann $6\frac{1}{2}$, dalsze nagrody podzielili Calà, Norcia, Padulli i Stalda $5\frac{1}{2} \text{ p.}$ Poza nagrodzonymi znaleźli się: Rastrelli i Singer 5 p. Riello $4\frac{1}{2}$, Tagliabue $3\frac{1}{2}$ i Napoli 3.

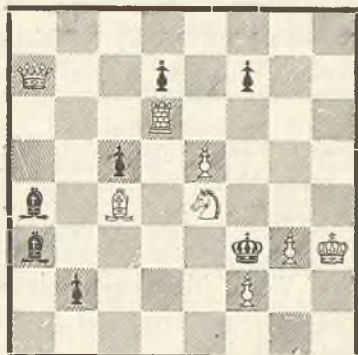
Leninigrad. Mistrzostwo miasta zdobył młody mistrz Botwinnik, osiagając 14 p. z 17 partji ($+12-1=4$), drugim był Romanowski $11\frac{1}{2} \text{ p.}$ trzeci Ałatorzew 11, czwarty Lisiecki 10, piątą nagrodę zdobył znany mistrz kompozytor K. A. L. Kubbel $9\frac{1}{2} \text{ p.}$ Ostatnie nagrody podzielili Budo, Stepanow i Szczypunow po $8\frac{1}{2} \text{ p.}$ Zawiedli Model 8 p., Wilner $7\frac{1}{2}$ i Rowiński $6\frac{1}{2} \text{ p.}$

Mecz Flohr—Stolz zakończył się zwycięstwem Flohra w stosunku $5\frac{1}{2} : 2\frac{1}{2}$.

DZIAŁ ZADAŃ

pod redakcją M. WRÓBLA.

527. M. Havel
Czechosłowacja
(Oryginalne)



Mat w 3. posunięciach.

528. G. J. Nietvelt
Poświęcone L. Tuhan-Baranowskiemu
(Oryginalne)



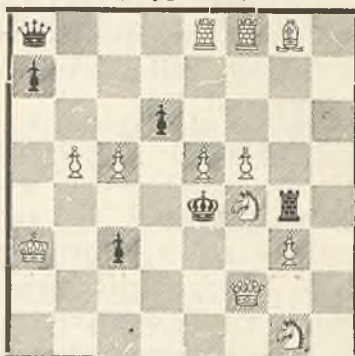
Mat w 2. posunięciach.

529. F. Solheim
Norwegja
(Oryginalne)



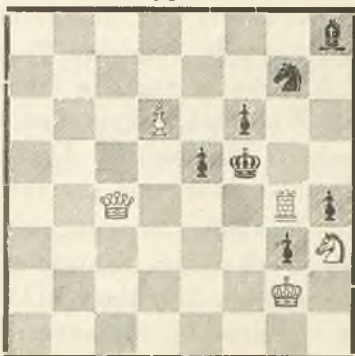
Mat w 2. posunięciach.

530. E. Salardini
Włochy.
(Oryginalne)



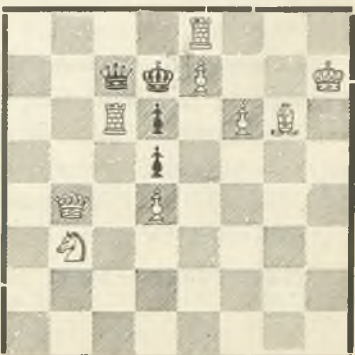
Mat w 2. posunięciach.

531. M. Pfeiffer
Poznań
(Oryginalne)



Mat w 2. posunięciach.

532. M. Segers
Belgja
(Oryginalne)



Mat w 2. posunięciach.

KONKURSY.

Narodni Politika Praga II Vaclávské 21, rozpisuje jubileuszowy, międzynarodowy konkurs na strategiczne trzychodówki stylu czeskiego. Nagrody 400, 300, 200 i 100 kc. Zadania, najwyżej 2, pod godłem itd. nadsyłać należy do 1/VII 1931 r. z dopiskiem na kopercie „Schachproblemturnier“. Sędzia Dr. E. Palkoska.

Klub Szachowy Praga—Smichov rozpisuje międzynarodowy konkurs na trzychodówki, poświęcony pamięci zmarłego mistrza kompozycji Chocholousa. Zadania najwyżej 2 pod godłem nadsyłać należy do 1/VII 1931 r. na adres: Dir A. Kraus Praha—Smichov 1114. Nagrody 500, 300, 200 kc. Sędzia J. Möller i Dr. E. Palkoska.

ROZWIĄZANIA.

405. M. Havel 1. Hf1. 406. Dr. T. Gluziński 1. Hh6. 407. S. S. Lewman 1. Gd5. 408. A. Goldstein 1. Wg7. 409. G. Cristoffanini 1. Hf6, uboczne Wb4†. 410. J. Gross 1. Hf4. 411. M. M. Barulin 1. Hb4! 412. Th. C. Henriksen 1. e6. 413. F. Palatz 1. Hf3, Hb6 2. Hg3! Ha7, Gb4! 414. Mendes Moraes 1. f4! 415. M. Wróbel 1. Sf6! 416. A. Mari 1. Hc5. 417. V. Tuxen 1. Wd1 uboczne 1. Hb7† 418. G. Cristoffanini 1. Gh6. 419. F. Palatz 1. Sd5. 420. A. P. Gulajew 1. Sd6. 421. R. Cofman 1. We1. 422. J. Cauveren 1. Sc6. 423. G. J. Nietvelt 1. c6. 424. C. Mansfield 1. Gh5! 425. E. Arłamowski 1. He8. 426. M. Segers 1. Hf6, 4. uboczne 1. Hf5, Hd8, Hc8, Hb8, 427. F. Fränkel 1. Se6. 428. J. A. Schiffmann 1. Ge8! 429. P. F. Blake 1. Kc8. 430. A. P. Gulajew 1. Se5!. 431. L. B. Sałkind 1. Gc7. 432. M. Wróbel 1. He3. 433. L. N. Jong 1. Ke3. 434. C. Eckhardt 1. Hc7. 435. O. Votruba 1. Kc6. 436. C. Chapman 1. Sb7. 437. E. Plesnivý 1. Ga3 uboczne Gg5 (Kor. Nr. ¹¹/₁₂). 438. G. Cristoffanini 1. Hg6. 439. L. Gugel 1. We1. (Wf5) 440. W.S. Pimenow 1. Gf7. 441. J. Gottfried 1. Hd7. 442. T. Pawłowski 1. Hf4. 443. P. Leibovici 1. Wd4. 444. W. Zaniewski 1. He4. 445. W. Cywiński 1. Hh4. 446. O. Słobodjan 1. Hb6. 447. L. Tuhan Baranowski 1. Ge5. 448. E. Wolański 1. Sf8. 449. T. Horak 1. Se5! 450. M. Wróbel 1. Wb4! 451. Maj-Nawrocki 1. Wb2. 452. F. Fränkel 1. Ha5. 453. A. Dryker 1. Se8. 454. E. Lorber 1. f6. 455. E. Arłamowski 1. Wg8. 456. S. Limbach 1. h8G! 457. L. N. Jong autorskie 1. e6 uboczne w 3 pos. 1. Wc5†, 1. Hb7 i 1. e4† (wycofane z konkursu). 458. F. Rduch 1. Sh5! 459. R. Cofman 1. Wd2. 460. A. Chicco 1. Hh1 uboczne 1. We2. 461. J. E. Funk 1. Sd6. 462. A. Goldstein z gońcem czarnym na h1 1. Hf4 (bez gońca uboczne 1. We2†

i Wel†). 463. S. S. Lewmann 1. Sc8. 464. E. Palkoska 1. Sf5. 465. A. P. Gulajew 1. Sc3. 466. E. Salardini 1. Wd5, uboczne 1. Gc5, Sb6† Wh4†, Wf4†, a×b3†. 467. Apro i Nagy 1. Gh4. 468. M. Pfeiffer 1. Sf6. 469. J. Chocholous 1. Hb8. 470. J. Chocholous 1. Wc3! 471. J. Chocholous 1. Kb1! 472. M. Havel 1. Hb6. 473. K. Traxler 1. Hd2. 474. K. A. L. Kubbel 1. He7! 475. L. Sałkind 1. g5. 476. J. A Schiffman 1. g6. 477. H. Weenink 1. Sd6! 478. E. E. Westbury 1. Wc2! 479. C. Mansfield 1. Wd7! 480. G. Schlegl 1. Ha3! 481. E. J. Eddy 1. Hd1. 482. J. A. Schiffman 1. Ge8! 483. A. Hermansson 1. Hd1.

Konkurs rozwiązańowy za rok 1930.

Zgromadził większą ilość zawodników o wysokim poziomie. Według kolejności punktów zdobytych w konkursie lista przedstawia się następująco:

Maximum punktów 400

1) M. Berlant	358 p.	(63+83+35+41+64+72)
2) M. Fidel	354 „	(66+86+33+35+62+72)
3) E. Arłamowski	341 „	(62+80+31+36+62+70)
4) J. Hermanowski	326 „	(57+80+31+38+62+58)
5) Dr. Matuszewski	293 „	(47+70+31+31+56+58)
6) J. Chełstowski	271 „	(52+70+25+33+48+43)
7) A. Urbankiewicz	214 „	(26+60+22+27+58+21)
8) M. Kurmin	199 „	(24+38+31+26+35+45)
9) B. Nowak	130 „	(56+74 — — — —)
10) L. Rozenwajg	120 „	(— — — — 59+61)
11) J. Czerniakow	100 „	(30+42+28 — — — —)
12) A. Lammel	64 „	(— — — — — 64)
13) H. Wilczyński	61 „	(— — 31+30 — —)
14) W. Barycz	54 „	(22+32 — — — —)
15) R. Szymański	46 „	(— — — — — 46)
16) W. Łuniewicz	33 „	(15+18 — — — —)
17) R. Tuszowski	33 „	(— — — 33 — —)
18) H. Salzman	16 „	(— — — — — 16)

Pięciu pierwszych otrzymuje jako nagrodę książkę „Die Schacholympiade von Hamburg. Naszym zwycięzcom składamy serdeczne gratulacje.

Od nowego roku konkurs systemem drabinkowym, rozwiązania z numeru pierwszego nadsyłać najpóźniej do 15 czerwca.