

ŚWIAT SZACHOWY

ORGAN POLSKIEGO ZWIĄZKU SZACHOWEGO

Redaktor **D. PRZEPIÓRKA**

Redakcja i Administracja: **Warszawa, Wierzbowa 8**, w lokalu Warszawskiego Tow. Zwoleńników Gry Szachowej, tel. 682-13.

Prenumerata kwart. 3 zł. półrocz. 6 zł. rocz. 12 zł. zagr. 14 zł.

Numer pojedynczy 1 zł. 20 gr.

Konto Czekowe P. K. O. 16.551

Redakcja czynna w środy i soboty od godz. 7 do 10 wiecz.

Turniej narodów o Puchar Hamiltona-Russella w Pradze.

Tegoroczny kongres Fide, oraz turniej narodów zapowiada się wzorem lat ubiegłych, jako wydarzenie pierwszorzędного znaczenia. Pominąwszy już rekordową ilość 22 zgłoszeń, poza tem cały szereg państw wystąpi w najlepszych swych składach, tak, że trudno jest przewidzieć ostateczny wynik turnieju. Równocześnie z turniejem odbędzie się również mistrzostwo pań, zgłosiły się: W. Henschel (Niemcy), Kalmar-Wolfowa (Austria), K. Beskow (Szwecja), Stevenson (Anglja), Vera Menchik (Czechosłowacja). W tymże samym czasie odbędzie się również turniej amatorski o tytuł mistrza Czeskiego Związku Szachowego, na którym z Polski grać będzie Dr. S. Kou, kilkakrotny mistrz Warszawy z lat ubiegłych.

Na turniej narodów zgłosiły się następujące drużyny: Polska (Rubinstein, Tartakower, Przepiórka, Makarczyk, Frydman), Niemcy (Bogolubow, Wagner, Richter, Ahues, Hellling), Austria (Spielman, Grünfeld, Kmoch, Becker), Szwajcarja (Johner, Nägeli, Rivier, Zimmermann), Norwegja (Christoffersen, Halvorsen, Hanssen, Hovind, Olsen), Łotwa (Mattison, Apscheneek, Petrow, Feigin, Taube), Węgry (Havasi, A. Steiner,

L. Steiner, Sterk, Vajda), Finlandja, Estonja, Jugosławja (Vidmar, Kosticz, Astalos, Pirc, König), Rumunja (Baratz, Balogh, Erdely, Gudju; Tyroler), Hiszpanja (Rey, Golmayo, Vilardebo, Soler, Marin), Szwecja (Stahlberg, Stoltz, Berndtsson, Lundin, Jacobson), Włochy (Rosselli del Turco, Monticelli, Romi, Hellmann), Holandja (v. d. Bosch, v. Doesburgh, Loman, Noteboom, Weenink), Danja (Andersen, Cruusberg, Ruben, Lie, Larsen), Anglja (Sułtan Khan, Yates, Winter, Wahltuch, Thomas), Francja (Alechin, Kahn, Betbeder, Duchamp, Gromer), Belgja, Litwa (Macht, Vistanecki, Schönberg, Abramavicius, Lutzkis), U. S. A. (Marshall, Kashdan, Horovitz, Steiner, Dake), Czechosłowacja (Flohr, Gilg, Opocenski, Rejfir, Skalicka).

Składy innych drużyn dotychczas oficjalnie nie są podane, ale tegoroczne walki o puchar mimo to zapowiadają się niezwykle ciekawie. Polska drużyna występuje w tym samym co i w roku ubiegłym, składzie i ma szansę na jedno z czołowych miejsc.

Delegatami na kongres Fide z ramienia Pol. Zw. Szach. są: K. Piłsudski i D. Przepiórka.

Na zakończenie słów kilka o systemie gry tegorocznej olimpiady, który zresztą nie należy do najlepszych. Najpierw grają ze sobą dwie grupy A i B. Każda drużyna grupy A gra z każdą drużyną grupy B (11 meczów), poczem turniej rozpadnie się na cztery normalne turnieje, w których grać będą: grupa $A^1 = 6$ pierwszych zespołów z przedturnieju (według punktów) tak samo grupa B^1 . Te dwie grupy walczyć będą o pierwszych 12 miejsc. Pozostałe drużyny walczą o 13 — 22 miejsce w grupach podobnych A^2 i B^2 . W ten sposób zamiast 21 spotkań zwycięskie drużyny rozegrają tylko po $11 + 5 = 16$ meczów, nie spotkają się tylko ze słabszemi swej przedgrupy.

Oczywiście Fide może w ostatniej chwili zależnie od różnych okoliczności zmienić system gry.

Dr. S. G. TARTAKOWER.

Mistrzowski turniej w Buenos Aires

rozpoczął się 5 maja, oprócz dr. Tartakowera grało w nim 13 mistrzów argentyńskich: Pleci (mistrz kraju), Palau, Lynch, Villegas, Fenoglio, Falcon, Dr. Querencio, De Witt, Molina (wszyscy z Buenos Aires), Cristia (ex champion Rosario), Maderna (champion La Plata) Nogués (mistrz Catamarca), Ipata.

Imprezę tę urządził ruchliwy związek Argentyny, ażeby zaangażowany w marcu instruktor Dr. Tartakower wypróbował siłę gry najlepszych krajowych zawodników.

Zaraz po zakończeniu turnieju wraca nasz mistrz do Europy, ażeby wziąć udział w turnieju narodów w Pradze.

Żałować należy, że w silnym turnieju mistrzów argentyńskich brakło dwu dobrych zawodników, nie wzięli bowiem udziału Grau i Reca z powodu zajęć zawodowych, natomiast będą oni grali w turnieju o mistrzostwo Argentyny, który odbędzie się we wrześniu b. r.

Podajemy dwie partje dr. Tartakowera z turnieju w Buenos Aires.

OSTATNIE SŁOWO TEORJI w warjancie Collego.

PARTJA Nr. 524.

grana w Rosario 25/IV 1931 r.

Białe:

Czarne:

Tartakower

Cristia

Pionem hetmańskim.

- | | |
|-----------|--------|
| 1. d2—d4 | Sg8—f6 |
| 2. Sg1—f3 | e7—e6 |
| 3. e2—e3 | c7—c5 |
| 4. Gf1—d3 | d7—d5 |
| 5. c2—c3 | Sb8—c6 |
| 6. Sb1—d2 | Hd8—c7 |

Tem posunięciem wykazuje mistrz Rosario nie tylko dokładną znajomość systemu, ale również i ostatnich zdobyczy teorii. Jako wzór przypomina się świetnie wygrana partja Colle—Ahues, Frankfurt 1930, która jest przez niektóre autorytety uważana jako obalenie systemu Collego.

Bardziej precyzyjne jest przecież 6... Gd6 7. 0-0, 0-0, 8. d×c, G×c5, 9. e4 a potem nie d×e 10. Se4 i t. d. z lekką przewagą terenową białych, lecz 9... Hc7, 10. He2, Gd6 z mechanicznym przeciwstawieniem się przed e4—e5.

7. 0-0 Gf8—d6

Przedwczesnem byłoby tu bicie 7... cd, 8. ed i niewygodne 7... Gd7, dlatego jako najbardziej konsekwentne należy uważać atak w centrum 7... e5.

8. Hd1—e2 0-0

9. Wf1—e1 —

Ważna inowacja wprowadzona przez argentyńczyka Pleci.

Spokojnie odbywają się ostatnie przygotowania poza frontem podczas gdy natychmiastowe 9. d×c, G×c5, 10. e4, Gd6, 11. We1, Sg4! 12. h3, Sge5, 13. S×e5 (lepiej zagrano w partji Gilg—Alechin, Kecskemet 1927. 13. Gc2) 13... S×e5, 14. Gb1, Gd7 i t. d. według cytowanej już partji Colle—Ahues, Frankfurt 1930 oddaje inicjatywę w ręce czarnego.

9. — e6—e5

Niecierpliwie dąży czarny do wyjaśnienia w centrum. Słabszem byłoby tu 9... c×d lub 9. Gd7. Najbardziej celowe jest prawdopodobnie 9... We8

10. d4×c5! —

W połączeniu z następnem posunięciem białych uzyskuje widoczną przewagę pozycji; zawiąkanie po d×e nie przyniosłyby korzyści; natomiast należało uniknąć natychmiastowego 10. e4, które grał biały w partji Pleci—Tartakower, Buenos-Aires 1931.

10. — Gd6×c5

11. e3—e4 d5—d4

Pomimo swych ujemnych stron bardzo konsekwentny ruch. Przewadziły zaś do wyraźnego osłabienia następujące dwa sposoby gry:

a) 11... d×e, 12. Se4, Ge7, 13. Gg5 (Sfg5, g6) Gg4, 14. S×f6† g×f6, 15. G×f6!, G×f6, 16. He4, We8, 17. H×g4†.

b) 11... Sg4, 12. Wf1, f5, 13. ed, e4, 14. Gc4, e×f, 15. d×c†, Kh8, 16. S×f3, H×c6, 17. h3, We8, 18. Hd3 i t. d.

12. Sd2—b3 Gc5—b6

Wątpliwej wartości byłaby wymiana: 12... Hd6, 13. c×d4, S×d4, 14. Sb×d4, G×d4, 15. S×d4, H×d4, 16. Ge3, Ha4, 17. Gb5, Ha5, 18. Gc5 i t. d. z przewagą.

13. c3×d4 e5×d4
14. e4—e5 —

Oczywiście musi się biały spieszyć, ażeby zdobyć jak największą część terenu.

Uderzeniem w próżnię byłoby

14. Gg5 z powodu Sg4
14. — Wf8—e8
15. h2—h3 —

Dzięki temu posunięciu, które umożliwia manewr Gc1—f4—h2 zatrzymuje biały inicjatywę.

Bezcelowem byłoby 15. Gf4 z powodu 15... Sh5.

15. — Sc6—b4

Nerwowo zagrane, czarny dąży do odprężenia lub wyjaśnienia pozycji. Fatalne byłoby oczywiście 15... Ge6?? z powodu groźby 16. e×f, G×b3, 17. H×e8†, W×e8, 18. W×e8 mat, stosunkowo najlepsze było 15... h6 (w wypadku gry 16. Gf4 nastąpi 16... Ge6 17. Gh2, Sd7 i t. d.). Czarny przynajmniej mobilizuje wszystkie siły, a nawet ma przewagę w ugrupowaniu figur.

Lekkomyślne byłoby tu zamiast posunięcia w partji 15... a5.

16. Gc1—d2 Sb4×d3

Niejasnym byłoby tu w każdym razie 16... Sfd5 z powodu, 17. Wac1.

17. He2×d3 Sf6—d7

Teraz już rozpoczyna biały atak, wprowadzie nawet po 17... Sd5 18. Wac1 (lub odrazu 18. Sg5) czarny walczyć musi z wieloma trudnościami.

18. Wal—c1 —

Zajęcie linii; jako bezcelowe okazałoby się teraz, lub też w następnym posunięciu 18. Sg5 z powodu obrony 18... Sf8!, która umacnia jeszcze pozycję.

18. — Hc7—d8

19. Gd2—g5! f7—f6

20. Hd3—c4† —

Ważny „ruch wtrącony“, który odprowadza króla na niedogodne pole.

Jeżeli odrazu 20. e×f to g×f! a po 21. Hc4† nastąpi Kg7 z możliwością obrony pozycji.

20. — Kg8—h8

21. e5×f6 Sd7×f6

Jeżeli teraz 21... Wel†, 22. W×e1, g×f6 to nastąpi 23. Hf7, z wygraną.

Także po 21... g×f6 22. Gh6! biały zachowuje wyraźną przewagę.

22. Sb3×d4! —

W ten sposób zapewnia sobie biały materialną przewagę piona, nie rezygnując bynajmniej z przewagi w terenie.

W rzeczywistości skoczek okazuje się nietylko ważną centralną figurą, ale równocześnie umożliwia np. po 22... Gd7 wypad 23. Se5. O wiele mniej aktywne byłoby 22. G×f6, g×f i t. d. lub też 22. W×e8†, H×e8, 23. Wel, Hg8 i t. d.

22. — Gb6×d4

Wmniemaniu, że po 23. S×d4, Gd7, pozycja stanie się łatwiejsza do obrony, ale plan ten okazuje się fałszywy.

Jeżeli zamiast posunięcia w partji zagra czarny 22... Gd7 to nastąpi 23. Se5 z nowymi groźbami, najsilniejszy opór stawiało przeciw 22... Wel†, 23. W×e1, Gd7, ażeby po 24. Se5 móc zagrać 24... Ge8.

23. Wel×e8† Hd8×e8

24. Hc4×d4 He8—f8

25. Gg5×f6 g7×f6

Jeżeli 25... H×f6 wtedy biały zdobywa w efektowny sposób jeszcze jednego piona, grając 26. H×a7!, Ha6 (26... H×b2 27. Wel) 27. Wel) 27. H×a6, b×a6, 28. Sd4 i t. d.

Teraz również następuje szybko rozstrzygnięcie.



26. Wc1—c7 Gc8—f5

Na Ge6 nastąpi 27. Sg5 (bardziej precyzyjne, niż 27. He4, Gg8) 27... Gg8, 28. W×b7 (prawdopodobnie silniejsze niż 28. He4, Hh6, 29. Hb7, Wf8, 30. Sf3) 28... Wd8, 29. W×h7†!, G×h7, 30. H×d8, H×d8 31. Sf8† itd. z przewagą 3 białych pionów.

27. Sf3—g5! Wa8—c8

Oczywiście nie 27... Gg6 z powodu groźby 28. Se6.

28. Wc7—f7 —

Lepsze niż bicie piona na b7, lub też 28. Sf7†.

28. — Hf8—d8

Lub też 28... Wc1† 29. Kh2, Hb8†, 30. g3 i t. d. lub 28... Hh6, 29. Wh7†! i t. d.

29. Wf7×h7†! Kh8—g8

30. Wh7—h8† —

Czarny poddaje się.

Uwagi Dr S. Tartakowera specjalnie dla Świata Szachowego.

PARTJA Nr. 525

Turniej w Buenos Aires 1931 r.

Białe: Czarne:

Molina Dr. S. Tartakower

1. d2—d4 d7—d5

2. c2—c4 d5×c4

3. Sb1—c3 —

Za najlepszą odpowiedź uważamy w tej pozycji posunięcie Blackburne'a 3. Sf3, a to w celu powstrzymania 3...e5. Tutaj można grać również posunięcie Mar-

shalla 3. e3, które pozwala spokojnie na 3...e5, po 4. Gc4, e×d 5. e×d uzyskują białe doskonały praktyczny rezultat.

Najczęstszą odpowiedzią na 3. Sf3 jest 3...c5 4. e3 (4. d5, e6 5. e4 i t. d.; godnym uwagi jest system Capablanki 4. e4, c×d 5. S×d4, e6 6. G×c4 i t. d.) 4...e6 5. G×c4, a6 6. a4, Sf6 7. 0—0 i t. d.

Z tego wynika, że biały powinien: 1-o najpierw wyprowadzić figury na królewskim skrzydle.

2-o zachować możliwość wyprowadzenia skoczka hetmańskiego na c3 lub d2. Posunięcie w tekście nie stosuje się do tych 2 zasadniczych poglądów, dlatego też jest w teorii rzadko polecane; może i niesłusznie.

3. — e7—e6

Bardziej wyczekujące niż posunięcie 3...a6 lub 3...c5, lub też 3...e5.

4. Sg1—f3 —

Konsekwentniejsze oczywiście jest 4. e4, c5 5. d5 i t. d. niż przejście na spokojny i znany system gry.

4. — a7—a6

5. a2—a4 —

Konieczne

5. — c7—c5

6. e2—e3 —

Jeżeli 6. d×c to 6...Hc7!)

6. — Sg8—f6

7. Gf1×c4 Sb8—d7

Słabsze, jakkolwiek optycznie lepsze jest 7...Sc6, jednakże posunięcie w partii poleca wielki znawca Grünfeld, tylko zamiast ewentualnej gry Sc6—b4—d5, droga zostaje zmieniona na Sd7—b6—d5.

Poza tem pozwala posunięcie w partii:

1) w wypadku 8. d×c, G×c5 uniknąć przedwczesnej wymiany hetmanów.

2) obala możliwy wypad 8. d5? przez 8... Sb6 9. d×e6, S×c4 10. e×f7† Ke7!

Po 7... Sc6 nastąpiło w pewnej partji z turnieju w Debreczynie 1925 8. 0—0, Ge7, 9. He2 c×d 10. Wd1, e5?! 11. e×d, e×d 12. S×d4, S×d4 13. He5, Hd6 z szybkim wyrównaniem.

8. 0—0 Gf8—e7
9. b2—b3 —

Inny sposób wyprowadzenia gońca byłby przez Gd2, He2, Wd1 i Gel. Najbardziej celowe w tej pozycji jest 9. He2, tembardziej, że czarny nie naciska na d4.

Ruchem He2 zapoczątkowuje biały nietylko trafnie pozycyjnie pomysłany system wyprowadzenia figur, ale uzyskuje dużą elastyczność, gdyż oprócz dwu wyżej wymienionych sposobów gry, może jeszcze wykorzystać trzecią możliwość np. 9. He2, 0—0, d×c, G×c5 11. e4, Hc7 12. Gg5 i t.d.

9. — 0—0
10. Gc1—b2 Hd8—c7
11. Hd1—e2 c5×d4

W celu wyjaśnienia gry.

12. Sf3×d4 —

Teraz dzięki wolnemu terenowi w centrum przechodzi czarny do kontrofensywy.

Po 12 e×d uzyskuje biały za swego izolowanego piona rekompensatę w postaci opanowania pola e5 co daje pewne praktyczne szanse.

12. — Sd7—e5
13. Gc4—d3 Se5×d3
14. He2×d3 Wf8—d8
15. Hd3—e2 —

Teraz biały z powodu groźby e5 musi się wycofać z linii d, może nieco lepsze było 15. Hc2, aby na e5 zagrać 16. Sf5.

15. — e6—e5
16. Sd4—c2 —

Jest to połączone ze stratą piona, ale biały oddaje go wza-

mian za inicjatywę w centrum, podczas gdy po 16 zf3 czarny przez 16... Ge6 lub też 16... Gg4 będzie kierować grą

16. — Gc8—e6
17. e3—e4 Ge6×b3
18. Sc2—e3 g7—g6

Dzięki temu posunięciu, co-prawda osłabiającemu skrzydło królewskie zwalczą czarny zupełnie akcję białych skoczków.

19. He2—f3 —

Lub też 19. Wa1—c1, Ha5 i d. t. Teraz jednak wywiązuje się ciekawa strategiczna gra



19. — Wd8—d2!

Nie tak silne byłoby 19... Wd3, 20 Wacl i biały ma szanse na obronę, podczas gdy teraz czarny nietylko korzystnie przeprowadza likwidację, ale równocześnie dezorganizuje siły przeciwnika.

20. Sc3—d1 Gb3×d1
21. Se3×d1 Hc7—c2

Brutalnie zagrane, czarny dąży do „technicznej fazy“ gry.

22. Wa1—c1 —

Ażeby uzyskać teren (7 linja). Po 22. G×e5, H×e4 a po 22. Ga3 nastąpi G×a3, 23. H×f6! Gf8!

22. — Hc2×e4
23. Hf3×e4 Sf6×e4
24. Wc1—c7 —

Po 24. G×e5 nastąpi Gc5 z przewagą; wprawdzie i teraz czarny ma silną inicjatywę.

24. — Ge7—d6
25. Wc7×b7 Se4—c5
26. Wb7—b4 Sc5—d3
27. Wb4—b3 Wa8—b8

Zdobycie linii b.

28. Wb3×b8† Gd6×b8

29. Gb2—c3 Wd2—c2

Ażeby system blokowania utrzymać można było też zagrać 29... Wa2 30. a5, Gc7 i t. d.

30. Gc3—a5 Gb8—a7

31. Ga5—d8 f7—f5

32. Sd1—e3 —

Umożliwia prędkie zakończenie, jednakże inne posunięcia, jak 32. g3, lub a5 nie wiele pomagają.

32. — Wd2×f2!

33. Wf1×f2 —

Lub też 33. Wd1, G×e3 34. W×d3, Wf3† 35. W×e3, W×e3 i t. d., lub 33. Sd5, Wf4† 34. Gb6, G×b6† 35. S×b6, W×f1† 36. K×f1, Sc5 i t. d. z dużą przewagą czarnych.

33. — Ga7×e3

Biały poddaje się.

Uwagi Dr. S. Tartakowera specjalnie dla „Świata Szachowego“.

PARTJA Nr. 526.

Grana w turnieju o mistrzostwo m. Łodzi w dn. 6/4 1931 r.

Gambit hetmański.

Białe: Czarne:

T. Regedziński **A. Frydman**

1. d2—d4 Sg8—f6

2. c2—c4 c7—e6

3. Sb1—c3 d7—d5

4. Gc1—g5 Gf8—e7

5. e2—e3 0—0

6. Hd1—c2 —

Inowacja. Dotychczas grywano zawsze 6. Sg1—f3 i następnie dopiero 7. Hd1—c2.

6. — h7—h6?

Ważna strata tempa! Należało grać Sb8—d7 i następnie c7—c5!

7. Gg5×f6! Ge7×f6

8. 0—0—0 d5×c4

Posunięciem c7—c5 czarne

prawdopodobnie również nie osiągnęłyby równej gry, np.: c7—c5, 9. d4×c5 (jeżeli c4×d5, to c5×d4!) Hd8—a5, 10. c4×d5 i białe wygrywają piona, przy czym atak czarnych nie jest dostateczną rekompensatą.

9. Gf1×c4 a7—a6

10. Sg1—f3 b7—b5

11. Gc4—d3 Gc8—b7

12. Gd3—e4! Gb7×e4

Lub też Gb7—d5, 13. Ge4×d5, e6×d5 14. e3—e4, d5×e4 15. Sc3×e4±.

13. Sc3×e4 Gf6—e7

14. Kc1—b1! a6—a5

15. Wd1—c1 Sb8—a6

16. Hc2—c6 Hd8—e8

Na Hd8—d5 nastąpiłoby 17. Sf3—e5 z groźbami 18. Hc6×d5, e6×d5 19. Se4—c3 oraz 18. Se4—c3.

17. Sf3—e5 He8×c6

18. Wc1×c6 Wf8—c8

19. Wh1—c1 Wa8—a7

20. Wc6—c2! —

Subtelne posunięcie, które, wobec groźby 21. Se5—c6, zmusza czarnego skoczek do odwrotu. Ale czarne nie widzą groźącego im niebezpieczeństwa i tracą forsownie piona.

20. — Sa6—b4

21. a2—a3 f7—f6

Jeżeli Sb4×c2, to 22. Se5—c6 Sc2×a3†, 23. b2×a3 Wc8—a8 24. Sc6×e7† Białe, posiadając dwa skoczki za wieżę i piona, miałyby dobre szanse wygrania partii, zwłaszcza, że czarne skrzydło hetmańskie jest słabe.

22. Se5—g6 Sb4—d5

23. Sg6×e7† Sd5×e7

24. Se4—d6! c7×d6

25. Wc2×c8† Se7×c8

26. Wc1×c8† Kg8—f7

27. Wc8—b8 —

Po zdobyciu piona białe mają teoretycznie wygraną partję. Pozostała końcówka wieżowa wymaga jednak precyzyjnej gry.

Końcówki wieżowe bowiem należą do najtrudniejszych, przewaga piona zaś często nie wystarczy do wygrania partii.

- | | |
|-------------|--------|
| 27. — | b5—b4 |
| 28. a3×b4 | a5×b4 |
| 29. Wb8×b4 | f6—f5 |
| 30. b2—b3 | e6—e5 |
| 31. Kbl—b2 | Kf7—e6 |
| 32. d4×e5 | d6×e5 |
| 33. Wb4—b6† | Ke6—d5 |
| 34. Wb6—b5† | Kd5—e4 |
| 35. b3—b4 | f5—f4 |
| 36. e3×f4 | e5×f4 |
| 37. f2—f3†! | — |

Czarne groziły f4—f3, 38. g2—g3, Ke4—d3 39. Wb5—e5, Kd3—c4. Na 37... Ke4—e3 nastąpiłoby 38. Wb5—c5. Ke3—f2, 39. Wc5—c2† Kf2—g1 40. h2—h3 oraz Wc2—b2 i ewentualnie b4—b5—b6 i t. d. Po 37... Ke4—d4 grozi Wa7—e7—e2†

- | | |
|-------------|--------|
| 37. — | Ke4—d4 |
| 38. Wb5—f5! | g7—g5 |
| 39. Kb2—b3 | Wa7—a1 |
| 40. h2—h4! | Wal—g1 |
| 41. h4×g5 | Wg1×g2 |
| 42. Wf5×f4† | Kd4—e5 |
| 43. Wf4—e4† | Ke5—d5 |
| 44. We4—g4 | Wg2—f2 |
| 45. f3—f4 | h6×g5 |

Jeżeli h6—h5, to 46. g5—g6! h5×g4 47. g6—g7—g8 H.

- | | |
|------------|--|
| 46. f4×g5 | Wf2—f3† |
| 47. Kb3—a4 | Wf3—f8 |
| 48. g5—g6 | Czarne poddały się, gdyż nie mogą powstrzymać obydwóch pionów. |

(Uwagi T. Regedzińskiego).

PARTJA Nr. 527.

Grana w turnieju o mistrzostwo m. Łodzi w dn. 22/3 1931 r.

Białe: **T. Regedziński** Czarne: **I. Appel**

- | | |
|----------|-------|
| 1. c2—c4 | c7—c5 |
|----------|-------|

Dr. Lasker zaleca tu c7—c6 i następnie d7—d5 i Gc8—f5.

- | | |
|-----------|--------|
| 2. Sb1—c3 | Sg8—f6 |
| 3. Sg—f3 | Sb8—c6 |
| 4. g2—g3 | g7—g6 |
| 5. Gf1—g2 | Gf8—g7 |
| 6. 0—0 | 0—0 |
| 7. e2—e4 | d7—d6 |
| 8. d2—d3 | Gc8—d7 |

Czarne bez powodu unikają symetrii, wskutek czego gra ich staje się trudną. Nieźle jest e7—e5. Teraz grozi 9... Hd8—c8 i Gd7—h3 z zamianą Gg2.

- | | |
|------------|--------|
| 9. h2—h3 | Sf6—e8 |
| 10. Gc1—e3 | Se8—c7 |

Czarne chcą za pomocą Sc7—e6 opanować punkt d4. Następnie posunięciem białe uniemożliwiają jednak tę akcję. Tem samym manewr czarnego skoczka jest tylko stratą czasu. Na 10... f7—f5 nastąpiłoby 11. e4×f5, Gd7×f5 12. d3—d4! †.

- | | |
|-------------|---------|
| 11. d3—d4! | — c5×d4 |
| 12. Sf3×d4 | Sc7—e6 |
| 13. Sd4—e2! | — |

Białe unikają zamiany figur, gdyż czarne już mają ścieśnioną grę.

- | | |
|------------|--------|
| 13. — | Se6—c5 |
| 14. b2—b3 | Hd8—a5 |
| 15. Wal—c1 | Sc6—b4 |

Za pomocą 16. Hd1—d2 (groząc 17. Sc3—d5, Sb4—c6, 18. Hd2×a5, Sc6×a5 19. b3—b4) atak czarnych mógłby być łatwo odparty. Białe mają jednak do dyspozycji ładną kombinację, która powinna byłaby zapewnić im wygraną.



- | | |
|------------|--------|
| 16. a2—a3! | Sb4—d3 |
|------------|--------|

Jeżeli 16... Ha5×a3, to 17. Ge3×c5 d6×c5, 18. Hd1×d7.

- | | | |
|-----|----------|--------|
| 17. | b3—b4! | Ha5×a3 |
| 18. | b4×c5 | Sd3×c1 |
| 19. | Hd1×c1 | Ha3×c1 |
| 20. | Wf1×c1 | d6×c5 |
| 21. | Ge3×c5?? | — |

Fatalne posunięcie. Po 21. e4—e5! białe osiągnęłyby decydującą przewagę, np.: Gg7×e5, 22. Ge3×c5 Wa8—c8 23. Gc5×e7 Wf8—c8 24. Sc3—d5 Gd7—e6 25. Ge7—b4, grożąc Sd5—e7†, lub też 21... Gd7—c6 22. Gg2×c6 b7×c6 23. f2—f4 i Ge3×c5.

- | | | |
|-----|--------|--------|
| 21. | — | Wf8—c8 |
| 22. | Gc5×e7 | Wc8×c4 |

Teraz czarne wygrywają bez trudności, gdyż białe, wobec groźby Wa8—c8 i Gg7×c3, muszą wieże zamienić.

- | | | |
|-----|--------|---------|
| 23. | Sc3—d5 | Wc4×c1† |
| 24. | Se2×c1 | Wa8—c8 |
| 25. | Sc1—d3 | Gd7—b5 |
| 26. | Sd3—f4 | — |

Więcej trudności przysparzałyby czarnym 26. Sd3—c5 b7—b6 27. Sc5—b7.

- | | | |
|-----|--------|---------|
| 27. | — | Gg7—d4! |
| 27. | Sd5—e3 | Wc8—c1† |
| 28. | Kg1—h2 | Gd4×e3 |
| 29. | f2×e3 | a7—a5 |

Wolnych czarnych pionów nie może powstrzymać.

- | | | |
|-----|--------|--------|
| 30. | Sf4—d5 | Gb5—f1 |
| 31. | Gg2×f1 | Wc1×f1 |
| 32. | Kh2—g2 | Wf1—b1 |
| 33. | Kg2—f2 | a5—a4 |
| 34. | Kf2—e2 | Wb1—b3 |
| 35. | Ke2—d2 | a4—a3 |
| 36. | Kd2—c2 | — |

Za późno! Jeżeli 36. Sd5—c3, to a3—a2 37. Sc3×a2, Wb3—b2† i W×a2.

- | | | |
|-----|--------|--------|
| 36. | — | a3—a2! |
| 37. | Kc2×b3 | a2—a1H |

Białe po kilku posunięciach poddały się.

(Uwagi T. Regedzińskiego).

PARTJA Nr. 528.

Turniej przedolimpijski w Pradze
1931 r.

Białe:	Czarne:
K. Makarczyk	J. Rejfir

- | | | |
|----|--------|--------|
| 1. | d2—d4 | Sg8—f6 |
| 2. | c2—c4 | e7—e6 |
| 3. | Sg1—f3 | b7—b6 |
| 4. | g2—g3 | Gc8—b7 |
| 5. | Gf1—g2 | Gf8—e7 |
| 6. | 0—0 | 0—0 |
| 7. | Sb1—c3 | Sf6—e4 |
| 8. | Hd1—c2 | Se4×c3 |
| 9. | Hc2×c3 | — |

Można również grać 9. b×c3

- | | | |
|-----|--------|--------|
| 9. | — | d7—d6 |
| 10. | Hc3—d3 | Hd8—c8 |
| 11. | e2—e4 | Sb8—d7 |
| 12. | Gc1—d2 | Ge7—f6 |
| 13. | Gd2—c3 | — |

Białe osiągnęły przewagę w centrum, wskutek czego figury czarnych stoją niewygodnie.

- | | | |
|-----|--------|--------|
| 13. | — | d6—d5 |
| 14. | Sf3—d2 | d5×c4 |
| 15. | Sd2×c4 | Wf8—d8 |

Gdyby Ga6 to b3 i na b5 nastąpi e5.

- | | | |
|-----|--------|---------|
| 16. | Hd3—e3 | Sd7—f8 |
| 17. | Wa1—d1 | c7—c5?! |

Czarne chcą uprościć grę wymianą swych gońców oraz rablo-kować wolnego piona d5.

- | | | |
|-----|--------|--------|
| 18. | d4—d5 | Gf6×c3 |
| 19. | He3×c3 | Gb7—a6 |
| 20. | a2—a4 | e6×d5 |
| 21. | e4×d5 | Ga6×c4 |
| 22. | Hc3×c4 | Wd8—d6 |
| 23. | Wf1—e1 | Hc8—d7 |
| 24. | Wel—e2 | Wa8—e8 |
| 25. | Wd1—e1 | We8×e2 |
| 26. | Wel×e2 | Sf8—g6 |
| 27. | Hc4—e4 | Sg6—f8 |

Czarne nie znajdują właściwego planu obrony. Należało grać 27. Kf8 w związku z h6 i Se7. Groźbą zdobycia piona d5 czarne utrudniałyby atak przeciwnikowi



28. He4—e7! Hd7×e7
 29. We2×e7 Wd6—d7
 30. We7—e8 g7—g5
 31. Kg1—f1 Kg8—g7
 32. Kf1—e2 Sf8—g6
 33. Ke2—d3 Kg7—f6

Lepszem byłoby 33... a6, aby

na 34. Wa8 szachem na e5 powstrzymać narazie wtargnięcie króla na skrzydło hetmana.

34. Kd3—c4 Sg6—e5†
 35. Kc4—b5 Wd7—d6
 36. Kb5—a6 Se5—d3
 37. Ka6×a7 Sd3×b2
 38. Ka7—b7 c5—c4
 39. Kb7—c7 c4—c3
 40. Kc7×d6 Sb2—c4†
 41. Kd6—c7 —

Jedenaste z rzędu posunięcie królem. Czarne poddały się.

Uwagi K. Makarczyka w Ceskoslovenskem Sah.

Jeden rok naszych „stałych turniejów korespondencyjnych“ (RZUT OKA WSTECZ).

Dotychczasowy rozwój naszych turniejów grupowych przekonał nas dowodnie, że przez wprowadzenie tej walki szachowej na odległość wśród naszych czytelników wypełniliśmy poważną lukę w życiu szachowym Polski.

W ciągu roku uruchomiliśmy 12 grup turniejowych! Liczba rekordowa, której nawet tak popularne i poczytne „Wiener Schachzeitung“ nie osiągnęła!

O zamiłowaniu do propagowanego przez nas sposobu gry świadczy najlepiej okoliczność, że wielu partnerów jednej grupy naznacza sobie spotkania rewanżowe w grupach następnych. Uczestnictwo w kilku grupach równocześnie staje się coraz częstszym zjawiskiem. I tak p. Dr. Żuk-Skarszewski gra równocześnie aż w 6 grupach, p. Czerniakow i Staszyński w 5, a w 3 grupach cała plejada: Korenblit, „Mefisto“, Urban, Buttler, Ferens. Rekord osiągnął p. J. Hermanowski, z Torunia, bardzo silny zawodnik korespondencyjny, dotychczas niepokonany, który zapisany jest do 8 grup!

By podnieść poziom gry w naszych turniejach i wydobyć nieposłednie talenty, postanowiliśmy wprowadzić **specjalne grupy dla zwycięzców** z poszczególnych grup. Grupa zwycięzców, do której dostęp będą mieli tylko nagrodzeni w którejkolwiek grupie naszych turniejów korespondencyjnych, składać się będzie z 4 uczestników. Każdy z każdym rozegra 2 partje (jedną czarnymi, drugą białymi) Wpisowe zł. 10. Dwie nagrody: zł. 25 i 15.

Na podstawie dotychczasowych wyników w grupach zwykłych dostęp do grup zwycięzców uzyskali: p. Arłamowski (I nagr. w I gr.) p. Korenblit (II nagr. w I gr.) p. Czerniakow (pewna nagroda w II gr.) p. „Mefisto“ (I nagr. w III gr.) p. Staszyński (II nagr. w III gr.) p. Dr. Szaniawski (pewna nagr. w V gr.) p. Klimaj (pewna nagr. w V gr.) p. Hermanowski (pewna nagr. w VIII gr.)

W. G.

WIADOMOŚCI.

Łódź. Mecz o tytuł mistrza miasta Applem a Rosenbaumem skończył się zwycięstwem pierwszego w stosunku $3\frac{1}{2} : 2\frac{1}{2}$ p. Tak więc po raz drugi z rzędu zdobywa Appel ten zaszczytny tytuł.

Z inicjatywy mistrza T. Regedzińskiego zawiany został w r. 1930 Łódzki Okręgowy Związek Szachowy, składający się początkowo z 5 sekcji szachowych.

W dniu 29. III. b. r. na drugim walnym zebraniu członków związku obrany został nowy zarząd w składzie: prezes T. Regedziński, v.-prezes D. Danuszewski, sekretarz K. Wróblewski, skarbnik O. Bäumlér, gospodarz J. Dressler, przewod. komisji gier i dyscypliny A. Rabinowicz, przew. komisji propagandowej J. Sławski i bez mandatu J. Semberecki i Z. Zatorski.

Obecnie Związek liczy 13 sekcji następujących klubów: 1. Pol. Y. M. C. A., 2. Ł. K. S. Kadimah, 3. Postęp, 4. Związek Naucz. Szk. Powsz. 5. Zjednoczone, 6. Tow. Śpiew. „Moniuszko”, 7. Orłę Pabjan. 8. Orłę Ozorków, 9. Zw. Młodz. Pol., 10. Koło Starsz. Harcerzy Ruda, 11. Zw. Prac Adm. Wojskowej, 12. Stow. Młodz. im. „J. Słowackiego”, 13. Makkabi Pabj.

Komisja gier i dyscypliny urządziła w tym roku pierwszy w Łodzi drużynowy turniej szachowy, który wyłonił drużyny do poszczególnych klas A. B. i C.

Siedzibą Związku jest lokal Y.M.C.A., Piotrkowska 89, tel. 223-90.

Turniej drużynowy zakończył się zwycięstwem Pol. Y. M. C. A. (bez przegranej) $44\frac{1}{2}$ p. drugim był Kadimah (również bez przegranej) $43\frac{1}{2}$ p., 3. Postęp $34\frac{1}{2}$ p., 4. Zw. Naucz. $30\frac{1}{2}$ p., 5. Zjednoczone $27\frac{1}{2}$. 6. „Moniuszko” 27 p., 7. Orłę Ozorków 15 p, 9. Z. M. P. 15 p. 10. Koło St. Harc. $7\frac{1}{2}$ p.

Na tej podstawie sklasyfikowano drużyny w następujący sposób: klasa A: Y. M. C. A. i Kadimah, klasa B: Postęp, Zw. Naucz., Zjednoczone, „Moniuszko”, klasa C: Orłę Pabj., Orłę Ozorków, Zw. Mł. Pol., K. S. H.

Swinemünde. Turniej Niemieckiego Związku Szachowego o tytuł mistrza Związku miał przebieg bardzo ciekawy ze względu na wynik młodego mistrza Rödla, który podzielił pierwszą nagrodę wraz z Bogolubowem po 8 p. Trzecim był Richter $7\frac{1}{2}$ a ostatnie 3 nagrody podzielił Ahues, Helling i Rellstab 7 p. Dalsze miejsca zajęli: Sämisch $6\frac{1}{2}$, Förder i Mieses $5\frac{1}{2}$, Weissgerber 5, Engel i Koch po $4\frac{1}{2}$ i Moritz 2 p.

Najprawdopodobniej z pomiędzy tych czołowych zawodników wybierze Związek drużynę. mającą grać w Pradze.

Berlin. Prof. Vidmar dał tu pokaz gry zbiorowej z dobrym wynikiem + 18 — 1 = 11.

Kolonia. Brinckman wygrał mecz z Hennigiem w stosunku 6 : 4

Antwerpja. 10 maja grał tu G. Koltaniowski 30 (!!) równoczesnych partji bez patrzenia na szachownicę, po 11½ godzinach gry 20 partji wygrał i 10 zremizował. Nowy rekord.

Bukareszt. W narodowym turnieju o mistrzostwo kraju przy współudziale 12 zawodników pierwszą nagrodę i tytuł zdobył młody Erdely z Temeszwaru 9½ p. przed Baloghiem 9. p. Dalsze miejsca zajęli: Tyroler 8 p. Wirkler 7 p. Mendelssohn 6½, Taubman i Wechsler 6 p., Löwenton 5½ i Marton 5.

Memel. Staraniem tutejszego klubu szachowego urządzono tu bałtycki kongres szachowy, w którym wzięli udział szachiści Prus Wschodnich, Litwy, Łotwy i Estonji. Zwycięzcą wyszedł dość nieoczekiwanie młody zawodnik, znany z olimjady w Hamburgu Vistanecki 4½ p. przed Gordonem (Memel), Leonhardtem (Królewiec), Mikenasem (Reval) i Petrowem (Ryga) po 4 p. Dalsze miejsca zajęli Apschenek 3½ p., Mach i Gertschikoff 1½ p.

Następne kongresy odbędą się w r. 1932 w Kownie, 1934 w Rydze w r. 1936 w Revalu i w r. 1938 w Królewcu.

Praga. Mistrzostwo armji, przy współudziale 12 zawodników, zdobył Hromadka 9 p. przed Treybałem i Pokornym 8½ p.

Rotterdam. Odbyły się tu dwa mecze między Landauem a Noteboomem. Pierwszy wygrał Noteboom w stosunku 5½ : 3½, drugi przegrał w stosunku 5½ : 1½.

Rogaska Slatina. Spielmann wygrał tu mecz z młodym mistrzem jugosłowiańskim Pircem wygrywając 3 partje, przy 1 przegranej i 6 remisach, czyli w stosunku 6 : 4.

Wiedeń. 14 turniej im. Trebitscha zakończył się zwycięstwem prof. Beckera 11 p. przed Hönlingerem 10½ p. Trzecim był Grünfeld 10 p. czwartym König 9½ p. piątym dopiero zwycięzca węgierskiego turnieju L. Steiner 8 p. szóstym był Glass 7 p. Dalsze miejsca zajęli Lokvenc i H. Müller 6½ p., Lichtenstein 5 p., Beutum, Boros i Wolf 4 p. Kunert 3 p. i Metanomski 2 p.

Islandja. Mistrzostwo kraju zdobył znany z turnieju olimpijskiego w Hamburgu Asgeirsson 5½ p. przed Gilferem i G. Gudmundssonem 4 p. Dalsze miejsca zajęli Thorsteinsson i St. Gudmundsson 3½ p.

Helsingfors. Mecz międzynarodowy Helsingfors — Reval zakończył się wynikiem remisowym 6½ : 6½, w spotkaniu brali udział najlepsi reprezentanci obu miast.

Jugosławja. Mistrz R. Spielmann dał tu cały szereg pokazów gry zbiorowej z bardzo dobrym rezultatem. Wyniki jego były następujące: Zagrzeb + 4 — 7 = 18!!, Suszak + 21 — 3 = 12, Karlova + 21 — 1 = 5 Split + 16 — 4 = 7, Zagrzeb + 13 — 3 = 11, Bańjaluka + 21 — 2 = 5, Zavidovic + 25 — 2 = 1, Sarajewo + 19 — 2 = 8.

DZIAŁ ZADAŃ

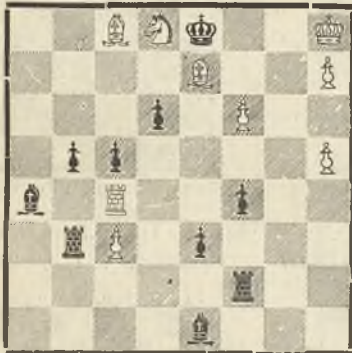
pod redakcją M. WRÓBLA.

533. Dr. E. Palkoska
Czechosłowacja
(Oryginalne)



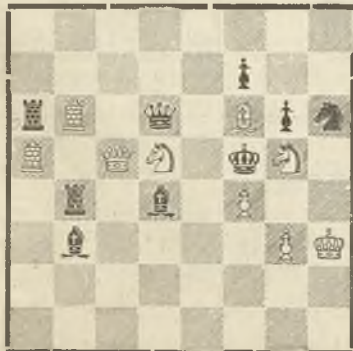
Mat w 3. posunięciach.

534. S. S. Lewmann
Rosja
(Oryginalne)



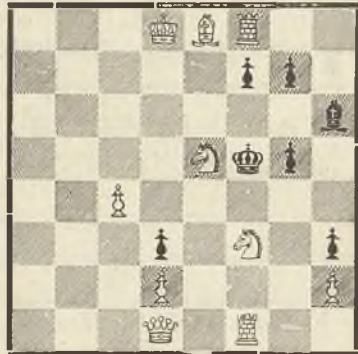
Mat w 3. posunięciach.

535. A. Chicco
Włochy.
(Oryginalne)



Mat w 2. posunięciach.

536. H. Hermansson
Szwecja
(Oryginalne)



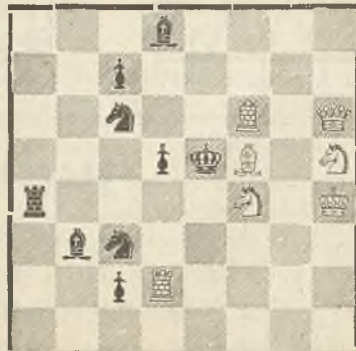
Mat w 2. posunięciach.

537. L. Apró
Węgry
(Oryginalne)



Mat w 2. posunięciach.

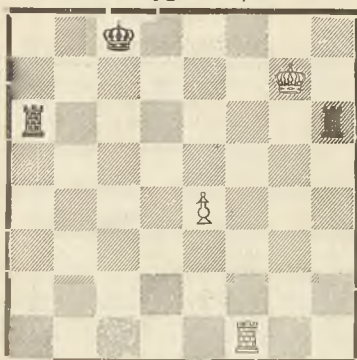
538. G. J. Nietvelt
Belgia
(Oryginalne)



Mat w 2. posunięciach.

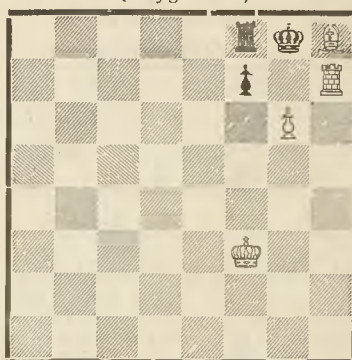
Studja.

S. Kozłowski (Łódź)
(Oryginalne)



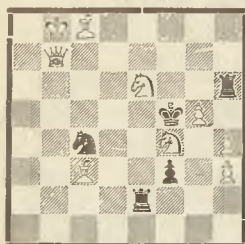
Białe zaczynają i remisują.

S. Kozłowski (Łódź)
(Oryginalne)



Białe zaczynają i wygrywają.

539. C. Mansfield
I nagr. Skakbladet 1930.



Mat w 2. posunięciach.

540. E. J. Umnov
I nagr. Nepszawa 1930.



Mat w 2. posunięciach.

541. F. Novejarque
I nagr. El. Escac Catalunya 1930.



Mat w 2. posunięciach.

542. N. K. Małachow
I nagr. jubil. konk. Szachmatny Listok 1931



Mat w 3. posunięciach,

543. M. Wróbel
III. nagr. Szachmatny Listok 1930.



Mat w 3. posunięciach.

544. L. Tuhon-Baranowski
Tijdschrift v. N. S. 1931.



Mat w 3. posunięciach.

Bibliografja.

Sämtliche Studien von Richard Réti, herausgegeben und mit Lösungen versehen von Dr. Arthur Mandler. Wydawnictwo Jul. Kittls Nachf. Keller et Comp. Morawska Ostrawa. 1931.

Réti był mistrzem szachowym wielkiej miary. Gdy przeglądamy

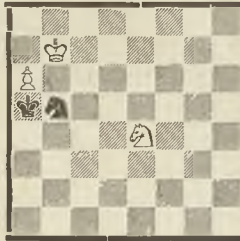
zbiór jego studjów, uświadamiamy sobie z jaką siłą okoliczność ta zażyła na całej jego twórczości. Nigdzie jeszcze nie został tak dobitnie zadokumentowany związek pomiędzy żywą partją a studjum, jak właśnie w pracach Réti'ego. Pozycja prosta, niewymuszona, treść piękna, niespodziewana, często nawet rewelacyjna — oto zasadnicze cechy twórczości zgasłego przed kilku laty mistrza.

Głębiej jego koncepcji najlepiej ilustruje to, że sam suchy tekst rozwiązania często nie wystarcza do zrozumienia logicznego związku kolejno następujących po sobie posunięć. Nić Arjadny może nam dać dopiero syntetyczne ujęcie zagadnienia. Dlatego też w zbiorze Réti'ego opracowanie rozwiązań jest rzeczą pierwszorzędnej wagi.

Pod tym względem opanowanie przedmiotu i przejrzystość wykładu wydawcy Dr. A. Mandlera zasługuje na najwyższe pochwały. Niektóre trudniejsze, nimbem tajemniczości owiane studia Réti'ego, dzięki dydaktycznym zdolnościom Dr. Mandlera będą nareszcie należycie zrozumiane przez szerokie koła szachistów. Summa summarum: klasyczna książka, którą gorąco polecamy naszym czytelnikom. Przy tej sposobności zaznaczymy, że „Studja“—to drugi tom na wielką skalę zakrojonego dzieła, które ma objąć całokształt działalności szachowej Réti'ego. Tom I-szy p. t. „Die Meister des Schachbretts“ omówiliśmy już poprzednio na łamach „Świata Szachowego“.

Na zakończenie podajemy fragment z omawianej książki: niełatwe studjum wraz z rozwiązaniem według Dr. Mandlera

R. Reti.



1) Pierwszy etap na drodze do odnalezienia rozwiązania polega na uświadomieniu sobie faktu, że w pozycji dagramu białe stoją wyjątkowo korzystnie. Jediną ujemną stroną tej pozycji jest to, że zaczynają białe, a nie czarne.

Przypuśćmy na chwilę, że zaczynają czarne. Rzecz jasna, że zagrają 1... Kb4 gdyż Ka4, jest słabe z powodu Sc3†. Biały na Kb4 zagra Kb6, aby zająć opuszczony przez czarnego teren (oczywiście po Kc6 wróci czarny na Ka5). Czarny ma znowu jedno posunięcie 2... Kc4 i teraz trudno jest znaleźć właściwe posunięcie, gdyż Kc5 lub Ka5 nie dają nic; biały ma jednak świetne posunięcie 3. Sc3! poczem po 3... Sd6 4. Kc7, Se8† 5. Kc6 wygrywa łatwo.

2) Biały jednak musi zmienić tę dogodną dla siebie pozycję, rozwiązujący powinien zapamiętać tę pozycję i starać się do niej powrócić tak, by zaczynały czarne.

Wstęp: 1. Se4—c5, inne posunięcie nie wchodzi w rachubę. Najpierw rozpatrzmy ten warjant, w którym biały najprędzej powraca do pierwotnej pozycji: 1... Sd6† Biały teraz robi kilka posunięć królem 2. Kc7!, Sb5† 3. Kc6! Sa7† 4. Kb7, Sb5 5. Se4!

Pozycja djagramu jest osiągnięta i biały wygrywa, jak w punkcie 1).

Czarny zagra jednak w 3 posunięciu inaczej, jednak i wtedy biały uzyska konieczne tempo np. 3. Kb4 4. Se4, Ka5 5. Kb7, lub też 4... Sa7† 5. Kb7, Sb5 6. Kb6.

3) Dłużej broić się będzie czarny po ruchu 1... Kb4 wtedy nastąpi 2. Kb6, Sd6 3. Se4!. Sc8† 4. Kc7!!, Ka5 5. Sc5, Sa7 6. Kb7, Sb5 7. Se4 i znowu pozycja djagramu została osiągnięta.

Jest jasne, że w 3 posunięciu skoczek przychodzi na e4, a nie na b7, gdyż pole to musi być wolne dla białego króla.

Na 3. Kc6 osiągnie czarne remis przez 3... Sc8 4. Sb7, Sa7† 5. Kb6, Sc8† 6. Kc7, Kb5, lub też 5. Kc7, Kb5.

4) Czwarte posunięcie Kc7 jest zaopatrzone dwoma wykrzyknikami. Biały król ma wprawdzie tylko 3 możliwe posunięcia do wyboru, ale nie jest widoczne, dlaczego to posunięcie przewyższa oba inne.

Przecież 4. Kc8 wygląda zupełnie dobrze. Szach na a7 zostanie obalony, jak w grze na Kc7, a na 4. Ka5 biały zapewnia sobie zwycięstwo, grając 5. Sc5, Sa7† 6. Kb7, Sb5 7. Se4, ale czarny zagra lepiej 5... Kb4 i biały nic nie osiąga np. 6. Sb7, Sa7†, lub 6. Sb3, K×b3.

4. Kc6 nie daje nic, zaś na 4. Kb7 gra czarny 4... Kb5! i biały jest w pozycji tempowej.

5) Z tego powodu, ażeby ująć pozycji tempowej, biały musi grać 4. Kc7, i tem daje sposobność czarnemu do gry 10 posunięciowej, zanim nastąpi powrót do pozycji djagramu. Warjant, który teraz rozpatrzmy, uznamy za główny.

Czarny po ruchach 1. Sc5, Kb4 2. Kb6 Sd6 3. Se4, Sc8† 4. Kc7 odpowie najlepiej 4... Kb5 5. Kb7, Ka5 i osiąga to, że biały skoczek musi opuścić dogodne pole e4. Teraz mamy pozycję djagramu gdzie białe zaczynają, a więc bez zysku tempa, z tą tylko różnicą, że czarny skoczek, który zresztą z c8 podobnie, jak z b5 atakuje oba ważne pola a7, d6, ale po 6. Sc5! sam jest zaatakowany i na d6 musi dać szacha. W ten sposób dochodzimy do pozycji, którą już znamy (pod 2) i dalsza gra nie sprawi nam już trudności.

6) Rozwiązanie brzmi:

1. Se4—c5, Kb4 2. Kb6, Sd6 3. Se4, Sc8† 4. Kc7, Kb5 5. Kb7, Ka5 6. Sc5, Sd6† 7. Kc7, Sb5† 8. Kc6, Sa7† 9. Kb7, Sb5 10. Se4, Kb4 11. Kb6, Kc4 12. Sc3 i wygrywa.

Droga białego skoczka Se4—c5—e4—c5—e4—c3, białego króla Kb7—b6—c7—b7—c7—c6—b7—b6, czarnego skoczka Sb5—d6—c8—d6—b5—a7—b5 oraz czarnego króla Ka5—b4—b5—a5—b4—c4, jest rzeczywiście wyjątkowo oryginalna.