

ŚWIAT SZACHOWY

ORGAN POLSKIEGO ZWIĄZKU SZACHOWEGO

Redaktor **D. PRZEPIÓRKA**

Redakcja i Administracja: Warszawa, Wierzbowa 8, w lokalu Warszawskiego Tow
Zwolenników Gry Szachowej, tel. 682-13.

Prenumerata kwart. 3 zł. półrocz. 6 zł. rocz. 12 zł. zagr. 14 zł.

Numer pojedynczy 1 zł. 20 gr.

Konto Czekowe P. K. O. 16.551

Redakcja czynna w środy i soboty od godz. 7 do 10 wiecz.

Mistrzowski turniej w Bled.

Wielki mistrzowski turniej dwuturowy w jugosłowiańskim kąpielisku zgromadził elitę najlepszych na świecie graczy. Z pośród wielkich sław brakło tylko Rubinsteina, Euwego i Capablanki, a z pośród młodych Sułtana - Khana. Poza tem nie brakło nikogo. Lista zawodników według kolejności wylosowania przedstawiała się następująco: Kosticz, Stoltz, Tartakower, Asztalos, Vidmar, Colle, Niemcowicz, Pirc, Flohr, Bogolubow, Kashdan, Maroczy, Alechin, Spielmann. Turniej ten podobnie, jak i w San Remo, to jeden wielki triumf Alechina, który pokazał niezwykle wysoką klasę gry. Wprawdzie dwa razy miał mistrz świata przegrane partje, jednakże zdołał wyciągnąć remis. Na 26 partji zdobywa Alechin $20\frac{1}{2}$ p.(!) wygrywając 15 partji i 11 remizując, jest to ze względu na skład turnieju rekordowy wynik. Gdyby Alechin grał drugą część turnieju, jak pierwszą i nie zadowalał się remizami wynik oczywiście byłby fantastyczny. Niezależnie od rezultatu jakość partji świadczy, że obecnie mistrz świata nie ma konkurentów. Dopiero o pięć i pół punktu za zwycięzcą znalazł się Bogolubow 15 p., mistrz o niezwyklej fantazji, grający w tym turnieju bardzo ostro, świadczy o tem wysoka ilość przegranych, aż ośm; z wyjątkiem trzech ostatnich

zawodników żaden z mistrzów niema tak okazałej liczby porażek. Natomiast w tabeli widzimy u Bogolubowa tylko nieznaczoną ilość partji nierozegranych. Trzecią zajął niespodziewanie Niemcowicz 14 p., który zdążył odrobić niefortunny start. Nie dlatego niespodziewanie, jakoby Niemcowicz nie mógł zająć tego miejsca, gdyż jest to gracz światowej sławy, jednakże w tym turnieju grał on raczej bez powodzenia i dopiero końcowe rundy wysunęły go na czołowe miejsce. O pół punktu niżej znalazło się całe towarzystwo, składające się w większości z młodych mistrzów. Kashdan, który przez cały prawie turniej siedział na drugim miejscu, odpadł dopiero na finishu. Flohr i Stoltz dali dowody wysokiej swej klasy, wreszcie czwarty w tym związku potwierdził swą reputację Dr. Vidmar, który grał o wiele równiej, niż na Olimpijdzie. Przedewszystkiem na podkreślenie zasługuje wynik młodych graczy, którzy wykazali, że są mistrzami wysokiej klasy i z powodzeniem mogą rywalizować z uznanymi sławami. W ten sposób do galerji wielkich mistrzów dochodzą trzej młodzi, reprezentujący różne style gry. Vidmar uzyskał zaś rekord, osiągając wysoką liczbę partji nierozegranych, gdyż aż 19(!) natomiast legitymuje się niezwykle małą liczbą wygranych, ma ich bowiem tylko cztery. Zupełnie niespodziewanie ostatnią nagrodę uzyskał Dr. Tartakower 13 p., a więc równe 50%, dzięki świetnemu finishowi 4 p. z ostatnich 4 partji. Wynik naszego mistrza nie jest świetny, sądząc po turnieju Olimpijskim stawialiśmy go wyżej; jednakże słaby start, oraz niska ilość punktów zdobytych w pierwszym turze, zmniejszyła znacznie szanse na wyższe miejsce.

Poza nagrodzonymi znaleźli się Kosticz i Spielmann po 12½ p. Maroczy 12 p., Colle 10½ p., Asztalos 9½ p. i Pirc 8½ p. O tych mistrzach wiele mówić nie potrzeba, są to zawodnicy dobrze znani. Spielmann, który w pierwszym turze znajdował się na drugim miejscu odpadł pod koniec turnieju; wynik Kosticza trzeba uznać ze względu rzadki udział w turniejach za zadowalający.

Zasługuje tu na podkreślenie wynik Maroczego ze względu na wiek, był on bowiem najstarszym graczem turnieju. Nawet ostatni Pirc osiągnął 33% punktów, co świadczy o równomiernym składzie turnieju. Szczegóły podaje tabela; zwracamy tylko uwagę na wielką ilość partji nierozegranych.

Turniej w Bled.

	1	2	3	4	5	6	7	8	9	10	11	12	13	14	I	II	S-a
1. Alechin	—	1, ½	1, 1	1, ½	½, ½	1, 1	1, ½	1, ½	1, ½	½, ½	1, 1	1, 1	½, ½	1, 1	11 ½	9	20 ½
2. Bogolubow	0, ½	—	½, 0	1, 1	1, 1	1, ½	0, ½	1, 0	0, 1	0, ½	0, 0	1, 1	½, 1	1, 1	7	8	15
3. Nimcowicz	0, 0	½, 1	—	1, 1	0, 0	0, ½	½, ½	½, ½	½, ½	½, 1	1, ½	1, ½	1, 1	0, ½	6 ½	7 ½	14
4. Flohr	0, ½	0, 0	0, 0	—	1, ½	½, ½	1, ½	1, 0	1, ½	½, 1	1, 1	½, 0	½, 1	½, ½	7	6 ½	13 ½
5. Kashdan	½, ½	0, 0	1, 1	0, ½	—	1, ½	½, ½	0, 0	1, ½	½, ½	1, 0	1, 1	½, ½	½, ½	7 ½	6	13 ½
6. Stoltz	0, 0	0, ½	1, ½	½, ½	0, ½	—	½, 1	1, 1	½, ½	½, 1	½, 1	0, 0	0, 1	1, ½	5 ½	8	13 ½
7. Vidmar	0, ½	1, ½	½, ½	½, 0	½, ½	½, 0	—	½, ½	1, 1	½, 0	½, ½	½, 1	½, 1	½, ½	7	6 ½	13 ½
8. Tartakower	0, ½	0, 1	½, ½	0, 1	1, 1	0, 0	½, ½	—	½, 0	½, ½	½, ½	1, 1	½, ½	½, ½	5 ½	7 ½	13
9. Kosticz	0, ½	1, 0	½, ½	0, ½	0, ½	½, ½	0, 0	½, 1	—	½, ½	½, ½	0, 1	1, ½	1, 1	5 ½	7	12 ½
10. Spielmann	½, ½	1, ½	½, 0	½, 0	½, ½	½, 0	½, 1	½, ½	½, ½	—	0, ½	0, 0	1, ½	1, 1	7	5 ½	12 ½
11. Maroczy	0, 0	1, 1	0, ½	0, 0	0, 1	½, 0	½, ½	½, ½	½, ½	1, ½	—	½, 1	½, ½	½, ½	5 ½	6 ½	12
12. Colle	0, 0	0, 0	0, ½	½, 1	0, 0	1, 1	½, 0	0, 0	1, 0	1, 1	½, 0	—	0, ½	1, 1	5 ½	5	10 ½
13. Asztalos	½, ½	½, 0	0, 0	½, 0	½, ½	1, 0	½, 0	½, ½	0, ½	0, ½	½, ½	1, ½	—	0, ½	5 ½	4	9 ½
14. Pirc	0, 0	0, 0	1, ½	½, ½	½, ½	0, ½	½, ½	½, ½	0, 0	0, 0	½, ½	0, 0	1, ½	—	4 ½	4	8 ½

PARTJA Nr. 537.

Turniej w Bled 1931 r.

Białe:	Czarne:
Dr. A. Alechin	G. Maroczy
Nieprzyjęty gambit hetmański.	

1. d2—d4	d7—d5
2. Sg1—f3	Sg8—f6
3. c2—c4	e7—e6
4. Gc1—g5	Sb8—d7
5. e2—e3	h7—h6
6. Gg5—h4	Gf8—e7
7. Sb1—c3	0—0
8. Wa1—c1	c7—c6
9. Gf1—d3	a7—a6
10. 0—0	d5×c4
11. Gd3×c4	c6—c5

Należało grać najpierw 11... b5 11. Gd3 i wtedy dopiero 12... c5. Partja Sämisch—Becker, Karlsbad 1929 miała następujący przebieg: 13. He2, Gb7 14. Wfd1, c×d4 15. S×d4, Hb6 16. Se4, Wfe8 17. S×f6†, S×f6 18. Gb1, Wac8 z rychłą nierozegraną.

Po wątpliwej wartości posunięciu w partji może biały na stałe powstrzymać posunięcie b7—b5.

12. a2—a4!	Hd8—a5
13. Hd1—e2	c5×d4
14. e3×d4	—

Otwarcie linii e i opanowanie punktu e5 będą podstawami operacyjnymi ataku, dlatego świadomie izoluje Alechin piona d4. Maroczy zaś podejmuje atak i na punkt d4.

14. —	Sd7—b6
15. Gc4—d3	Gc8—d7
16. Sf3—e5	—

Bicie piona na a4 skończyłoby się źle. Biały grozi 17. G×f6, G×f6 18. He4, g6 19. S×g6! z gwałtownym atakiem. Dlatego w następnym posunięciu uwalnia czarny dla swego króla ważne pole f8.

16. —	Wf8 - d8
17. f2—f4!	—

Teraz zaś na bicie piona 17...

G×a4 odpowiedzą białe: 18. f5, W×d4 19. f×e6! Dlatego Maroczy wybiera solidniejszą grę, którą równocześnie chroniąc punkt f7, atakuje d4.

17. —	Gd7—e8
18. Se5—g4!	—

Także i tu nie traci mistrz świata czasu na obronę; atak jego wykazuje coraz więcej pomysłowości, oba poświęcenia pionów są poprawne. Oczywiście nie wolno teraz wymieniać figur 18... S/g4 19. G×e7, Wd7 (19... Hh5 20. h3) 20. Gc5! poczem czarny nie może obronić zaatakowanego skoczka z powodu groźby zdobycia hetmana przez b2—b4. Dlatego zmuszony jest on przyjąć ofiarę.

18. —	Wd8×d4
19. Gh4×f6	Ge7×f6
20. Sg4×f6†	g7×f6
21. Sc3—e4	Wa8×d8

Jest zupełnie zrozumiałe, że czarny wprowadza jeszcze jedną wieżę do gry atakując zarazem gońca d3. Jednakże lepszym byłoby starać się obronić piona przez f6—f5; przez co pozycja obronna zyskałaby na spoistości. Alechin teraz prowadzi atak ze właściwą sobie siłą i elegancją.

22. Se4×f6†	Kg7—f8
-------------	--------

Najlepsze; na inne bowiem ruchy króla nastąpi: 23. f5 np. 22. Kh8 23. f5, W×d3 24. S×e8, Hd5 25. Hh5, He4† 26. Kh1, W×e8 27. H×h6†, Kg8 28. f6, Hg4 29. Wf4, Hg6 30. H×g6†, f×g6 31. f7† i wygrywa.

Przewaga posunięcia w partji polega na tem, że goniec e8 jest teraz broniony także przez króla, wobec czego goniec d3 jest rzeczywiście zaatakowany.

23. Sf6—h7†	Kf8—e7
-------------	--------

Jeżeli król idzie na linię g, to nastąpi rychłe zakończenie przez 24. Hg4 Kh8 25†. Hh4.

24. f4—f5 —

Ten silny ruch atakujący broni równocześnie pośrednio gońca d3. Dzięki zaś antykrtycznemu charakterowi następnego posunięcia czarny atakuje znowu gońca d3. (Uczywiście czarny nie może od razu bić W×d3 ze względu na 25. f6†, Kd6, d7 i wskutek przesłony hetman może bić wieżę; dlatego może być tu mowa o antykrtycznym ruchu wieży. Red.).

24. — Wd8—d6



25. b2—b4 —

Ta trzecia ofiara piona inscenizuje dwa sprowadzenia figur; jeżeli bije czarny wieżę, to wtedy goniec nie jest już atakowany co umożliwia białemu posunięcie 26. He3 z groźbą 27. H×h6. Jeżeli bierze czarny hetmanem, wtedy zostaje uwolnione pole e5 dla białego hetmana Wreszcie na nieprzyjęcie ofiary przez 25... Hd5 odpowie biały 26. Hh5, przyczem gońca d3 również brać nie wolno. Słabsze oczywiście jest zagranie Hh5 przed posunięciem w partji (b2—b4!), gdyż wtedy czarny miałby silną obronę Ha5—d2!

25. — Ha5×b4

25. He2—e5 —

Z dwuposunięciową groźbą.

26. — Sb6—d7

Inna obrona, jak np. 26... Wc6 nie wchodzi w rachubę z powodu dalszej gry: 27. Hf6†!, Kd7 28. f×e6†, f×e6 29. Sf8†, Kc8 30. H×e6†.

27. He5—h8!

Grozi zadaniowa kombinacja matowa: 28. f6† I. 28... S×f6 29. H×f6†, Kd7 3. Sf8 mat II. 28... Kd8 29. H×e8†!, K×e8 30. Wc8 mat.

Interesującym jest, jak Alechin obaliby na pierwszy rzut silną obronę 27... Hb6, która uniemożliwia ofiarę hetmana na e8, a równocześnie grozi śmiertelnym szachem przez odslonę. Wtedy nastąpiłoby jeszcze jedno sprowadzenie figury z linii przez niepozorne 28. a5! Czarny byłby zmuszony zabić ofiarnego piona; w ten sposób szach przez odslonę byłby odparowany, poczem Alechin zagrałby 29. Wc8 z różnego rodzaju możliwościami matowemi.

Do tego jednak nie doszło, gdyż Maroczy przeoczył groźbę mata i zagrał

27. — Wd4×d3?

i został zamatowany.

Świetna partja; można powiedzieć, że jest to klasyczna partja w stylu Morphy'ego, albo raczej we własnym stylu Alechina, styl bowiem gry Morphy'ego opanował mistrz świata, jak żaden z mistrzów przed nim.

Uwagi z Neue Züricher Ztg.

PARTJA Nr. 538.

Turniej w Bled 1931 r.

Białe: Dr. Asztalos. Czarne: Stoltz.
Hiszpańska

- | | | |
|----|--------|--------|
| 1. | e2—e4 | e7—e5 |
| 2. | Sg1—f3 | Sb8—c6 |
| 3. | Gf1—b5 | — |

Partja hiszpańska, groźna broń w rękach Laskera i Tarrascha, należy jeszcze i dziś do popularnych otwarć, jakkolwiek utraciła sporo na rzecz otwarcia hetmańskiego.

Obecnie jest znowu częściej stosowana, między innymi również przez Dr. Alechina. W maju 1930 r. opracowałem monografię partji hiszpańskiej, która jednakże dotąd nie ukazała się w druku

3. — a7—a6
 4. Gb5—a4 d7—d6
 5. c2—c3 Gc8—d7

Lepsze niż stosowany tu gambit f7—f5.

6. 0—0 Sg8—e7

Naturalniejsze jest wyprowadzenie skoczka na f6; np. 6... Sf6 7. Wel, g6l 8. d4. Gg7 9. Sbd2, 0—0 10. Sf1, Sh5l i t. d.

7. d2—d4 Se7—g6

W partji Sergeant—Rubinstein (Scarborough 1930) zagrano: 7... h6 8. Sbd2, g5 9. d×e, d×e10. Wel Sg6 11. Sf1 i t. d.

8. Wf1—e1 Gf8—e7

9. Sbl—d2 0—0

10. Sd2—f1 Hd8—e8

W konsultacyjnej partji Johner - Nägeli - Dr. Michel — Dr. Alechin - Dr. Bernstein 1930 r. nastąpiło 10... Sh4 z groźbą Gg4, na co powinien biały odpowiedzieć S×h4 oraz Se3

11. d4—d5 —

11. Gc2, Kh8 12. Sg3, Gg4 13. d5, Sb8 14. h3 i t. d. dawało również białym przewagę, jak w partji Dr. Lasker — Steinitz, Hastings 1895.

11. — Sc6—d8

W tej pozycji można też grać Sb8, ażeby po G×d7 odbić skoczkiem, wprowadzając go równocześnie do gry.

12. Ga4×d7 He8×d7

13. Sf1—g3 f7—f6

14. Sg3—f5 Sd8—f7

15. h2—h4 Wa8—e8??

Ten mało przemyślany ruch odbija się katastrofalnie na pozycji czarnych. Posunięcie w partji zajmuje czarnemu hetmanowi ważne

pole odwrotu. Przez 15... Gd8, co również skoczki umożliwiało odwrot, byłaby partja czarnych może jeszcze do utrzymania.

16. Sf3—h2! —

Groźba 17. Hg4, 18. h5 jest już nie do odparowania, gdyż na 16... Kh8 nastąpi 17. Hg4, Wg8 18. Sh6!! i czarny albo traci damę, albo też dostaje matę na f7. Zastosowane tutaj przez czarne poświęcenie skoczka nie daje żadnych szans.

16. — Sg6×h4

17. Sf5×h4 g7—g6

18. g2—g3 f6—f5

19. e4×f5 g6—g5

20. Sh4—g2 —

Najprostsze. Można było też grać Hg4 przyczem na Sh6 nastąpiłoby 21. Hh5 zaś na 20... h5 21. H×h5, g×h4 22. Hg6†, Kh8 23. f6 i t. d.

20. — Hd7×f5

21. Hd1—g4 Hf5—g6

22. Hg4—e4 Hg6—g7

23. Sg2—e3 h7—h5

24. Se3—f5 Hg7—f6

25. g3 g4 Sf7—h8

26. Gc1—e3 Sh8—g6

27. g4×h5 Sg6—f4

28. Sh2—g4! Hf6—h8

Oczywiście skoczka f5 brać nie wolno ze względu na 29. Sh6†.

29. Ge3×f4 Hh8×h5

30. Gf4—g3 i cz. podd. się.

Uwagi E. Grünfelda specjalnie dla „Świata Szachowego“.

PARTJA Nr. 539.

Turniej w Bled 1931 r.

Białe: Czarne:

I. Kashdan E. Colle

Pionem hetmańskim

1. d2—d4 d7—d5

2. Sg1—f3 Sb8—c6

System Czygorina. Przesłona piona c ma dużo ujemnych stron,

pomimo to nie może być niedoceniana; belgijski mistrz osiągnął tym systemem w Karlsbadzie 1929 r. niezłe wyniki. Właściwą odpowiedzią jest teraz 3. c4 i na Gg4 4. e3 (e5 5. Hb3).

- | | |
|-----------|--------|
| 3. Gc1—f4 | Gc8—g4 |
| 4. e2—e3 | e7—e6 |
| 5. h2—h3 | — |

Teraz czarny nie obawia się już ruchu 5. c4. Np: 5... Gd6 6. Gg3, Sge7 7. Sc3, 0—0 8. Gd3, Gf5 9. c5, G×g3 10. h×g3, b6! i t. d. (Janowski—Czygorin Monte Carlo 1902) lub też 5... Gb4† 6. Sc3, Sge7 7. Wc1, 0—0, 8. h3, G×f3 9. H×f3, Sg6 i t. d. (Miss Menchik—Colle, Karlsbad 1929). Zastosowane przez białe posunięcie w partji nietylko, że nie daje żadnej przewagi w otwarciu, lecz wskutek wymiany hetmanów gra się zupełnie wyrównuje.

- | | |
|------------|--------|
| 5. — | Gg4×f3 |
| 6. Hd1×f3 | Gf8—d6 |
| 7. c2—c3 | Hd8—f6 |
| 8. Sb1—d2 | Sg8—e7 |
| 9. Gf1—b5 | 0—0—0 |
| 10. Gf4×d6 | Hf6×f3 |
| 11. Sd2×f3 | c7×d6 |
| 12. 0—0—0 | a7—a6 |

Niepotrzebne; należało grać odrazu h6 (ażeby unie.możliwić Sg5) i Kb8 i Wc8. Ale i posunięcie w partji nie jest szkodliwe.

- | | |
|------------|---------|
| 13. Gb5—d3 | h7—h6 |
| 14. e3—e4 | Kc8—d7? |

Należało zagrać poprostu 14... d×e 15. G×e4. d5 i następnie Kb8. Ruch królem, jak się wkrótce okaże wystawia go na duże niebezpieczeństwo.

- | | |
|------------|--------|
| 15. Wh1—e1 | Wd8—c8 |
| 16. Kc1—b1 | b7—b5 |
| 17. e4—e5 | Sc6—a5 |

Lepszem nieco byłoby 17... d×e5 18. S×e5†, S×e5 19. d×e5, pomimo, iż i wtedy biały stałby nieco lepiej.

- | | |
|------------|--------|
| 18. e5×d6 | Kd7×d6 |
| 19. Sf3—e5 | Wh8—f8 |
| 20. f2—f4 | Wc8—c7 |
| 21. Wel—e2 | Se7—c8 |
| 22. Wd1—e1 | Sc8—b6 |
| 23. g2—g4 | Sb6—a4 |
| 24. g4—g5! | — |

Mistrz amerykański wykorzystuje w sposób celowy słaby punkty pozycji przeciwnika; teraz przeciw groźbie g5—g6 nie ma żadnej obrony.

- | | |
|-----------|--------|
| 24. — | Sa5—c4 |
| 25. g5—g6 | Sc×4e5 |

Lub też 25... f×g6 26. S×c4, d×c4 27. We6†, Kd7 28. G×g6 z wygraną dla białych.

- | | |
|-------------|--------|
| 26. We2×e5 | f7×g6 |
| 27. We5×e6† | Kd6—d7 |
| 28. We6×a6 | Wc7—b7 |
| 29. Wa6×g6 | Kd7—c8 |
| 30. f4—f5 | b5—b4? |

Jeszcze jeden błąd, w pozycji wprawdzie przegranej; przyspiesza on koniec partji.

31. Gd3—a6 Czarny podd. się.

Uwagi E. Grünfelda specjalnie dla „Świata Szachowego.”

PARTJA Nr. 540.

I. Ważny przyczynek do teorii debiutu indyjskiego.

Białe:	Czarne:
Tartakower	Zimmermann
(Polska)	(Szwajcarja)

Grana w turnieju narodów.

- | | |
|-----------|--------|
| 1. d2—d4 | Sg8—f6 |
| 2. Sg1—f3 | b7—b6 |

T. zw. otwarcie „zachodnio-indyjskie” lub też „indyjska partja „pionem damy”, zwane również „obroną Sämisch”, lub (wedle propozycji wysuniętej w Pradze) „Obroną Capablanki w partji indyjskiej”.

Jak wiadomo, celem ostatniego posunięcia jest jaknajszybsze doprowadzenie do nacisku na strategiczny punkt e4 bez potrzeby stosowania w tym celu czysto mechanicznie posunięcia d7—d5, wprowadzającego obostrzenie pozycji.

3. g2—g3 Gc8—b7
4. Gf1—g2 c7—c5

Ten ostry atak flankowy, który ma na celu podważenie mocnego piona białego d4, jest posunięciem charakterystycznym dla t. zw. „wariantu Marienbadzkiego“, w którym *czarne zmiierzają do uformowania podwójnego fianchetto*; został on pierwszy raz zastosowany z powodzeniem w b. ciekawej strategicznie partji Rubinstein — Nimzowitsch, granej w r. 1925 na turnieju w Marienbadzie.

Zbyt trudną i ścieśnioną grę daje niezwłoczne 4... g6; natomiast najwygodniej bronią się czarne przez 4... e6.

5. d4×c5 —

Białe są tu na rozstajnych drogach!

Capablanca stosował tu upraszczające posunięcie 5. 0—0 z dalszym ciągiem 5... c×d (lub też przedtem 5... g6, 6. c4*) c×d), 6. S×d4, G×g2, 7. K×g2, g6!, 8. c4 i t. d. z pewnym naciskiem białych figur na nawpół otwartej linii d.

[N. B. Właściwie Capablanca wprowadził do praktyki turniejowej posunięcie 5. 0—0 niezupełnie samodzielnie, a dopiero po stwierdzeniu jego dobrych stron w partji konsultacyjnej, granej przeciw dr. Caldas Vianna w Rio de Janeiro].

Bardzo ciekawe jest również zamiast posunięcia w tekście 5. c3, prowadzi ono do komplikacji; gdyż odpowiedź 5... g6 nie byłaby zapewne dobra wobec 6. Db3! (z podstępną podwójną groźbą 7. Se5 oraz 7. d×c), tak że można uważać za wymuszoną odpowiedź 5... e6 ze zmianą przez czarne dalszego sposobu rozwijania partji.

[N. B. Godzi się stwierdzić ze względów historycznych, że posunięcie 5. c3 zostało po raz pierwszy zastosowane w partji z Grünfeldem w Marienbadzie 1925 przez mistrza warszawskiego Przepiórkę, od którego wogóle bierze początek *wiele ważnych teoretycznych nowości!*]

5. — b6×c5
6. 0—0 —

Zazwyczaj grywają tu 6. c4 (by doprowadzić definitywnie do „blokad“ pola d5), w tej partji jednak, jak się zaraz okaże, białe przeprowadzają zupełnie inny plan.

6. — g7—g6

Czarne wprowadzają w życie ideę, zaznaczoną w czwartym posunięciu. Na 6... e6, nastąpiłoby obecnie zapewne 7. c4; z poważnemi komplikacjami strategicznemi byłoby połączone 6... d5, 7. c4, d4 i t. d., oraz 6... Sc6, 7. Se5, Hc8 i t. d.

7. c2—c3 —

Posunięcie w tej pozycji dotąd prawie nieużywane; głęboki plan, w skład którego posunięcie to wchodzi (patrz 5—8 posunięcia białych) jest pomysłu wielkiego teoretyka argentyńskiego, Damiana Reca.

7. — Gf8—g7
8. Hd1—b3 —

Ostatnie posunięcie odkrywa wreszcie karty białych; zawiera ono podwójną groźbę 9. D×b7

*) co do ruchu 6. c3 porównaj partję Maderna — Tartakower w Nr. 6 Świata Szachowego.

oraz ewent. (np. na 8... Dc8? lub 8... Gc6) Se5!

8. — Gb6—d5

W każdym razie najlepsza odpowiedź. Na pozornie najlepszy kontratak 8... Hb6 nastąpiło w partji Dr Tartakower—Dr. Balogh (VIII runda Praskiej Olimpiady). 9. Se5! [dobrze byłoby również 9. Sb d2, zastosowane w partji konsultacyjnej Dr. Lopez, Martinez — Dr. Tartakower, granej w r. 1931 w Buenos-Aires], 9... H×b3, 10. a×b, G×g2, 11. K×g2, d6, 12. Sd3! poczem białe miały lepszą pozycję i możliwości dalszego rozwoju.

9. c3—c4 Gd5—c6

Obecnie wprawdzie przekątna b3—f7 została dla białego Hetmana odcięta, wzamian za to jednak białe, przez ostatnią serję posunięć, wprowadziły na skrzydle hetmańskim czarnych pewną dezorganizację, przedewszystkiem dzięki temu, że goniec zajmuje skoczkiowi naturalne pole wyjścia c6.

10. Sb1—c3 0—0

11. Wf1—e1 —

Przygotowuje ruch naprzód e2 — e4 — e5. co zwiększyłyby znacznie swobodę manewrowania białych.

11. — d7—d6

12. e4 można grać również po 11... Sa6, po 12... Wb8 nastąpiłyby poprostu 13. Dd1!, poczem skoczek czarnych znajdowałby się na odległej pozycji poza grą.

12. e2—e4 Sf6—d7

Nie 12... Sbd7, gdyż po 13. e5, G×f3? nastąpi 14. e×f

13. Gc1—f4 —

Plan białych jest teraz zupełnie jasny. Czarne r. bią próbę sprowadzenia partji na inne tory.

13. — a7—a5

14. e4—e5 a5—a4

15. Hb3—c2 d6×e5

16. Sf3×e5 Gc6×g2

17. Kg1×g2 a4—a3

W razie niezwłocznej wymiany 17... S×e5, 18. G×e5, G×e5, 18. W×e5, Hd4, 20. We4, Hd7, 21. Wd1 i t. d. przewaga białych byłaby zupełnie oczywista np. 21... He8? 22. Sd5 i t. d., lub 21. Hb7, 22. Sd5, e6, 23. Sf6+, Kh8, 24. Hc3, Hb4, 25. Wh4, h5 26. He5 i białe wygrywają.

18. b2×a3 —

Dzięki temu posunięciu zyskuje czarna wieża a8 pewną aktywność. Precyzyjniej byłoby 18. h3.

18. — Sd7×e5

Zupełnie złe byłoby niezwłocznie 18... W×a3 wobec 19. Sb5.

19. Gf4×e5 Gg7×e5

20. Wel×e5 Wa8×a3

21. We5—d5 —

Nie W×c5?? wobec 21... Hd4 ani 21. Wd1?? wobec 21... W×c3.

Mało skuteczne byłoby również 21. Sb5 ze względu na odpowiedź 21... Wd3, poczem czarne miałyby różne możliwości gry.

21. — Hd8—c8

Albo 21... Ha5, 22. Sb5, Wa4 23. W×c5, Sa6, 24. We5, e6, 25. a3, Wc8, 26. We4, poczem przewaga białych jest zupełnie oczywista.

22. Sc3—e4! —

Zbyt jednostronne byłoby 22. Sb5, Wa6!, podczas gdy obecnie skoczek białych jest aktywny na obu skrzydłach.

22. — Sb8—d7

Lub 22... Sa6, 23. Hb2, Wa4 24. We5, We8, 25. Wel z groźbą Sf6+

Po posunięciu w tekście czarne zaproponowały remis, jednak białe propozycję odrzuciły, mając na widoku skomplikowaną kombinację połączoną z ofiarą figury.

23. Wa1—d1 Sd7—b6
24. Wd5—e5 —

Nie 24. W×c5 wobec 24...
Ha8 z podwójną groźbą 25...
f7—f5 i 25... W×a2.

24. — Hc8—a8
25. We5×e7 Sb6—c8

Rzecz prosta ani 25... We8??
26. W×e8†, H×e8. 27. Sf6†, ani
25... f5, 26. Hb2, Wf7, 27. H×b6!
W×e7, 28. Wd8† i t. d., ani
wreszcie niezwłocznie 25. . W×a2,
26. Db1!

26. We7—c7! —

Jedyne posunięcie.

26. — Wa3×a2
27. He2—b1 —

Znowu jedyne, gdyż pola d5
i d7 muszą zostać wolne dla bia-
łej wieży d1.



27. — Sc8—b6

Jeszcze jedna pomysłowa pró-
ba ratunku (28. H×b6, H×e4†.
29. Kg1, H×c4. 30. H×c5), jed-
nak białe unicestwiają ją również.

Nadzwyczaj ciekawe i zabaw-
ne byłyby tu następujące dwa
warjanty.

I. 27... We8, 28. Wd5!, Se7,
29. Sf6†, Kf8 30. S×e8, S×d5.
31. c×d, H×d5†, 32. Kg1, Ha8,
33. Sd6! Wa1, 34. Wc8† i białe
pozostają ze skoczkiem więcej.

II 27... f5, 28. Wdd7! (grozi
mat w trzech posunięciach), 28...
We8, 29. Wg7†. Kh8, 30. W×h7†,
Kg8, 31. Wcg7†, Kf8, 32. Wb7!
Se7, 33. Wb×e7, Kg8, 34. Wdg7†,

Kf8, 35. Wb7. Kg8, 36. Sf6†
i mat w następnym posunięciu.

28. Kg2—g1! Sb6×c4

Również inne posunięcia nie
mogą uratować czarnych.

29. Wc7×c5 Wa2—b2

Albo np. 29.. Sb2, 30. Wdcl,
Wd8, 31. Sc3 i białe wygrywają.

30. Hb1—d3 Sc4—b6
31. Se4—f6† —

Dużo mniej precyzyjne byłoby
pozornie b dobre posunięcie przy-
gotowawcze 31. Hd4, gdyż czar-
ne ratują się za pomocą 31...
Ha4! 32. Sf6†, Kh8!

31. — Kg8—h8

Na Kg7 nastąpiłoby tu już
decydujące 32. Hd4, Ha4, 33.
Se8†† i 34. Hg7 mat.

32. Wc5—h5 —

Elegancka kombinacja koń-
cowa.

32. — Kh8—g7
33. Wh5×h7 —

i czarne się poddały, unikając w
ten sposób mata po 33... K×f6,
34. Hd6†, Kf5 (34... Kg5, 35.
Hf4), 35. Hf4† Ke6, 36. Wd6†,
Ke7, 37. He5† i mat.

Wygrywająca kombinacja bia-
łych była bardzo ostra.

Uwagi Dr. S. Tartakowera spe-
cjalnie dla „Świata Szachowego“.

II. Walka o punkty strategiczne

PARTJA Nr. 541.

Sycylijska

Grana w turnieju narodów.

Białe: Czarne:

L. Steiner Dr. S. Tartakower
(Węgry) (Polska)

1. e2—e4	c7—c5
2. Sg1—f3	Sb8—c6
3. d2—d4	c5×d4

4. Sf3×d4 Sg8—f6
 5. Sb1—c3 d7—d6
 6. Gf1—e2 g7—g6

Warjant ten, obecnie mniej używany, jest jednak bodaj bogatszy w ostre i kombinacyjne zwroty od warjantu Schevenin-geńskiego.

7. 0—0 —

Bardzo ciekawy jest tutaj system rozwoju używany przez Dr. Laskera: 7. Ge3, Gg7, 8. f3, 0—0, 9. Hd2, a6, 10. g4 i t. d.

System ten, na który składa się ewentualna długa rozszada białych i zdecydowany szturm białych pionów na skrzydło królewskie, stosuje jak wiadomo dr. Lasker z zasady nietylko przeciw obronie sycylijskiej, ale również przeciw fianchetto w hiszpańskiej partji. Najbardziej wartościowe jego partje, tak grane, są to partja z Napierem z Cambridge-Springs 1904, i z Vidmarem, Petersburg 1909).

7. — Gf8—g7
 8. Sd4—b3 —

Znany wymijający manewr J. H. Bauera.

8. — 0—0
 9. Kgl—h1 —

Stosowane przez mistrzów węgierskich. Częściej grają tu — słusznie, czy niesłusznie — 9. Ge3.

Tak np., nastąpiło w partji Kosticz—Noteboom, granej w tej samej, XII rundzie, Praskiej Olimpiady: 9. Ge3, a6, 19. f4, Gd7, 11. Gf3, Wc8, 12. He2, Ge6 (a więc strata tempa) 13. Wad1, Dc7, 14. Sd5, G×d5, 15. e×d, Sa5, 16. c3, Sc4 (czarne próbują opanować linję c). 17. Gc1, Wfe8, 18. Kh1, b5, 19. Sd4, Sb6, 20. f5 i t. d. z bardzo skomplikowaną pozycją i ostrą grą.

9. — a7—a6
 10. a2—a4 —

Ryzykowne, jednak białe chcą uniemożliwić po ewentualnem 10. f4 -- odpowiedź 10... b5, 11. Gf3, Gb7, 12. e5. Se8 i t. d.

10. — Gc8—e6
 11. Wa1—a3 —

Nie np. Sd4 wobec 11... S×d4, 12. H×d4, Sd5 wraz z S×c3 i Wc8.

11. — Wa8—c8
 12. f2—f4 Sc6—a5
 13. Sb3×a5 —

W razie 13. Sd4 nastąpi 13...Gc4.

13. — Hd8×a5
 14. Ge2—f3 Wf8—d8

Aby ewentualnie móc wygrać 15... d5; białe jednak nie dopuszczają do tego.

15. Sc3—d5 Sf6×d5

Groziło 16. b4 ze złapaniem hetmana, a w razie 15...Wd7 15. Ge3

16. e4×d5, Ge6—d7

Spokojniejsze niż 16... Gf5, 17. c3, Wc4, 18. We1 z ewentualnem g2—g4.

17. Wf1—f2 —

Po „solidnym“ dalszym ciągu 17. c3 (17. We1? W×c2!), 17. Hc7, 18. He2, b5!! czarne opanowują teren, np. 19. H×e7? b4! 20. c×b? We8!, 21. Hh4 H×c1† i czarne wygrywają.

Białe próbują obalić plany przeciwnika.

17. — Ha5—b6

Zagrane „na całego“; można było grać również 17... We8 u-macniając spokojnie pozycję.

Bezczelowe byłoby natomiast 17... Wc4, 18. b3, Wd4. 19. He2 i t. d., a zupełnie niewskazane 17... G×a4 wobec prostego 18. b3 (nie zaś ze względu na 18. Gd2, Hb6, 19. Ge3, Hb4 i t. d.; ani też ze względu na 18. We2, Hb4, 19. Gd2 [19. We4, G×c2!, 20. W×b4, G×d1, 21. G×d1, W×c1], 19... Hd4, i t. d.) 18... Hb6, 19. We2,

Gd7, 20. $W \times e7$ i pozycja białych znacznie się poprawiła.

18. $Wf2-e2$ $Gf6 \times b2!$
19. $Gc1-e3$ —

Oczywiście nie 19. $Wb3$ wobec 19. $H \times b3!$, 20. $c \times b$, $W \times d1$, 21. $W \times b2$, $W \times d1$, 22. $G \times d1$, $Wc8$ i czarne mają piona więcej.

„Normalny” przygotowywany przez czarne dalszy ciąg byłby 19. $a5$, $Hb4$, 20. $G \times b2$ $H \times b2$, 21. $Wb3$, $Hf6$, 22. $W \times b7$, $Wc5$, 23. $He1$, $e6!!$ poczem czarne miałyby pozycję, zapewne wystarczającą do wygranej.

19. — $Hb6-a5$
20. $Wa3-b3$ $Gb2-f6!$
21. $Ge3-b6$ $Ha5 \times a4$
22. $We2-e4$ —

By zabezpieczyć piona $f4$, obecnie jednak ginie pion $c2$, czarne w rezultacie otrzymują za jakość 2 piony zachowując przytem b. ważne dwa gońce, tak że prawdopodobnie we wszystkich warjantach czarne mają widoki na wygraną.

22. — $Ha4-a2$
23. $Gb6 \times d8$ $Wc8 \times d8$
24. $Wb3 \times b7$ $Gd7-f5$

Nie zaś 24... $Ga4$, 25. $We2$, $Wc8$, 26. $Ge4$ i pion jest broniony.

25. $We4-e2$ $Wd8-c8$
26. $Hd1-b1$ —

Białe słusznie dążą do uproszczenia gry, gdyż na 26. $c3$, nastąpiłoby $Hc4$

26. — $Ha2 \times b1 \dagger$
27. $Wb7 \times b1$ $Wc8-c4!$

Skuteczniejsza, niż 27... $W \times c2$ (27... $Gc2??$ 23. $Wc1$), 28... $W \times c2$, $G \times c2$, jakkolwiek czarne również wówczas zatrzymałyby dwa wartościowe piony za jakość (np. 29.

$Wb8 \dagger$, $Kg7$, 30. $Ge2$, $Ge1$, 31. $G \times a6$, $G \times d5$ i t. d.).



27. $Wb1-b8 \dagger$ —

Zagrane po długim namyśle. Niedobrze byłoby 28. $g3$, $G \times c2$, 29. $Wc1?$, $Ge4!$, 30. $W \times c4$, $G \times f3 \dagger$ 31. $Wg2$, $G \times d5$ i czarne mają przewagę.

W razie 28. $g4$ następuje nie 28... $G \times c2$, 29. $Wb8 \dagger$ $Kg7$, 30. $g5$ i t. d., a 28... $W \times f4!$

W razie zaś 28. $Wb6$ —czarne grają 28... $a5!$ np 29. $Wc6$, $W \times f4$, lub 29. $g3$, $Gc \times 2$ i t. d.

28. — $Kg8-g7$
29. $g2-g3$ —

Albo też 29. $Wa8$, $G \times c2$, 30. $W \times a6$, $Gd3$, 31. $We1$ (31. $Wd2?$ $Wc1 \dagger$) 31... $W \times f4$ i t. d. z wyraźną przewagą czarnych.

Może natomiast dawało szanse 29. $g4$, $W \times f4$, 30. $g \times f$, $W \times f3$, 31. $f \times g$, $h \times g$, 32. $Wa8$, $Wa3$, 33. $c4$ i t. d.

Była to, zdaje się, dla białych jedyna droga, na której może dałoby się uratować $\frac{1}{2}$ punktu.

29. — $Gf5 \times c2$
30. $Kh1-g2$ $a6-a5$

Naprzód!

31. $Wb8-a8$ $a5-a4$
32. $g3-g4$ —

Atak ten kończy się bardzo niefortunnie. Najmniejszym złem było, zdaje się, 32. $h4$.

32. — $h7-h6$
33. $Kg2-g3$ $g6-g5$

W przeciwnym razie groziło

nietylko 34. h4, ale przedewszyst-
kiem 34. Wxc2, Wxc2, 35. Wxa4
z perspektywą nierozegranej.

34. f4xg5 —

Obecnie na 34. Wxc2 nastąpi-
łoby przedewszystkiem 34... gxf†
35. Kh3, Wxc2. 36. Wxa4, Ge5
t. d. z przewagą, wystarczającą
do wygrania.

34. — h6xg5

35. h2-h3 Gc2-b3

Na 35... Gd1, białe odpowie-
działyby 36. Wf2, a na 35...
Wc3, rzecz prosta nie 36. Wxc2,
Wc2, 37. Wxa4, Ge5†, 38.
Wf4, Gxf4 mat, a 36. Kg2, Gb3,
37. Wa5 i t. d.

36. We2-e4 Wc4-c2

37. We4-e2 Wc2-c3

38. Kg3-g2 —

Białe, nie mając czasu do na-
mysłu, popełniają błąd, który
sprowadza szybki koniec. Nale-
żało grać w każdym razie 38.
Wd2, jakkolwiek i wówczas par-
tja białych była niewątpliwie
przegrana, np. 28... Ge5†, 39. Kg2,
Gf4. 40. Wd4, Wc2† 41. Kf1,
Ge3. 42. We4, Wf2†, 43. Ke1,
Wxf3, 44. Ke2, Gxd5!, 45. Kxf3,
Gxa8, 46. Kxe3, Gxe4, 47.
Kxe4, e6 i t. d. z przegraną
białych.

38. — Wc3xf3

39. Kg2xf3 —

(albo 39. Wxa4, Gxd5).

39. — Gb3xd5†

40. Kf3-f2 Gd5xa8

41. We2-a2 Gf6-d4†

¹ białe się poddały.

Uwagi Dr. S. Tartakowera
specjalnie dla „Świata Szachow-
wego“.

PARTJA Nr. 542.

Turniej Narodów w Pradze 1931.

Białe:

I. Rejfir

(Czechosłowacja)

Czarne:

Dr. Asztalos

(Jugosławja)

1. d2-d4

e7-e6

-2 c2-c4

d7-d5

3. Sb1-c3

Sg8-f6

4. Gc1-g5

Sb8-d7

5. e2-e3

c7-c6

6. a2-a3!

Gf8-e7

7. Sg1-f3

—

leszcze lepiej było najpierw

7. Hc2.

7. —

Sf6-e4

8. Sc3xe4

—

Na 8. Gxe7 mógłby czarny
zagrać 8... Sxc3.

8. —

d5xe4

9. Gg5xe7

Hd8xe7

10. Sf3-d2

f7-f5

11. c4-c5!

0-0

Słabszem natomiast było e5
z powodu gry 12. Sc4!

12. Gf1-c4

—

Najpierw białe planują atak
na roszade, co w konsekwencji
prowadzi do zajęcia pola e5, lub d6

12. —

Kg8-h8

13. f2-f4!

e4xf3 (e.p.)

Konieczne, w przeciwnym razie
czarny nie miał by żadnej kontr-
gry przeciw przewadze białego
na skrzydle hetmańskim.

14. Hd1xf3

—

Nie należy brać skoczkiem,
gdyż on przyjdzie przez c4 na d6.

14. —

e6-e5

15. 0-0!

e5-e4

Czarny musiał się zdecydować,
czy zabić na d4, czy wybrać po-
suniecie w partji.

16. Hf3-g3

—

Grozi już 17. Hc7!

16. —

Sd7-f6

17. Gc4-a2!

—

Teraz już grozi skoczek przyjęciem na e5, lub d6.

17. — Gc8—e6

Na to biały ma nieprzyjemną odpowiedź, ale czarny mógł się jeszcze tylko bronić przez b5, co po 18. c×b6 (e.p), a×b6 dopuszczając skoczka na planowane miejsce.



18 Hg3—e5! Wa8—e8

Traci piona bez rekompensaty, mógł wprowadzić czarny grąc Sd5, ale po 19. G×d5, cd5 20. b4! z dalszym planem a4 i b5 biały osiąga dostateczną przewagę

19. He5×e6! —

Czarny spodziewał się tu 19. G×e6, na co odpowiedziałby 19... Sg4!

19. — He7×e6
 20. Ga2×e6 We8×e6
 21. Wf1×f5 Wf8—e8
 22. Wa1—f1 h7—h6
 23. Sd2—c4 Kh8—h7
 24. h2—h3 We8—e7
 25. Kg1—f2 Sf6—d5
 26. Kf2—e2 Sd5—f6
 27. Ke2—d2 Sf6—d5
 28. Wf5—f7! Sd5—c7

Oczywiście nie skoczek na f6, z powodu groźby 29. Wf1×f6!

29. Wf7×e7 We6×e7
 30. Sc4—e5 —

Grozi 31. Wf4 i Wf7.

30. — Sc7—d5
 31. Wf1—f7 Kh7—g8
 32. Wf7×e7 Sd5×e7
 33. Se5—c4! —

Grozi 34. Sd6

33. — Se7—f5
 34. Kd2—e2 Sf5—g3†
 35. Ke2—e1 Kg8—f7

Umożliwia Sd6† i łatwą wygraną, czego zarówno biały jak i czarny nie widzieli, z powodu dużego braku czasu.

36. Sc4—d2 h6—h5
 37. Sd2—f1 Sg3×f1

Ta pionkowa końcówka jest łatwą do wygrania, gdyż czarny król, nie może opuścić królewskiego skrzydła. Dlatego może lepszym było 37... Sf5, chociaż i wtedy białyby wygrał.

38. Ke1×f1 Kf7—e6
 39. Kf1—e2 Ke6—d5
 40. b2—b3 a7—a5
 41. Ke2—d2 a5—a4
 42. Kd2—c3 a4×b3
 43. Kc3×b3 h5—h4
 44. Kb3—b4 g7—g6

45. Kb4—b3! Czarny podał się.

Uwagi J. Rejfira specjalnie dla „Świata Szachowego“.

PARTJA Nr. 543.

Grana w turnieju narodów.

Pionów hetmańskich.

Białe:	Czarne:
Mir Sultan Khan	I. Kashdan
(Anglja)	(U. S. A.)

1. d2—d4	d7—d5
2. Sg1—f3	Sg8—f6
3. e2—e3	e7—e6
4. Sb1—d2	Sb8—d7
5. Gf1—d3	c7—c5
6. c2—c3	Gf8—d6
7. 0—0	0—0
8. e3—e4	c5×d4
9. c3×d4	d5×e4
10. Sd2×e4	Sf6×e4
11. Gd3×e4	Sd7—f6

Alechin poleca tu 11.. Hb6 w połączeniu z f5 oraz Sf6, aby w ten sposób wywierać nacisk

na białe piony na skrzydle hetmańskim. Po posunięciu w partji białe uzyskują szanse na atak.

- | | |
|------------|---------|
| 12. Ge4—c2 | b7—b6 |
| 13. Wf1—e1 | Gc8—b7 |
| 14. Gc1—g5 | h7—h6 |
| 15. Gg5—h4 | Wa8—c8 |
| 16. Hd1—d3 | Gb7—a6! |

Czarne przygotowały tę obronę. Białe nie mają teraz lepszej gry jak wymienić gońce.

- | | |
|------------|--------|
| 17. Hd3×a6 | Wc8×c2 |
| 18. Gh4×f6 | Hd8×f6 |

Po tem posunięciu czarne tracą piona (19. H×a7, W×b2? 20. Wab1), ale wskutek bicia piona biały hetman zostaje oddalony od gry. Z tego względu poświęcenie należy uważać za zupełnie poprawne.

- | | |
|------------|---------|
| 19. Ha6×a7 | Wf8—c8! |
|------------|---------|

I oto już zarysowuje się plan wyzyskania oddalenia hetmana! Jeżeli białe zagrają teraz 20. H×b6 to nastąpi G×h2† 21. K×h2, W×f2 z podwójną groźbą: bicia na f3 i zdublowania wież na drugiej linii, przeciwko czemu niema obrony.

- | | |
|------------|---------|
| 20. Ha7—b7 | Hf6—f4 |
| 21. Wa1—b1 | g7—g5 |
| 22. h2—h3 | Wc8—c6! |

Odcina hetmana, w związku z tem silne groźby h5 i g4 stają się aktualne.

- | | |
|------------|--------|
| 23. Hb7—d7 | Kg8—g7 |
|------------|--------|



Tu się nastęrczają różne interesujące możliwości. Jeżeli 24. W×e6 to Wc7 25. H×d6, fe

i czarne wygrywają. Albo też 24. Hd8, W×f2! 25. K×f2, Wc2† 26. We2, Hg3† 27. Kf1, W×e2 28. K×e2. H×g2† i po każdym odejściu króla czarne mogą wziąć skoczka z szachem, a potem wygrywają jeszcze wieżę. Np 29. Ke3, Gf4† 30. Kd3, H×f3† 31. Kc4. He2†! 32. Kb4, Gd2† 33. Ka4, b5† 34. Ka3, Hd3†.

Ale Sultan Khan znajduje właściwą obronę.

- | | |
|-------------|-------|
| 24. Wb1—d1! | h6—h5 |
| 25. Hd7—d8 | g5—g4 |
| 26. h3×g4 | h5×g4 |
| 27. d4—d5? | — |

Omyłka. Białe powinny były odrazu wymienić hetmanów (27. Hg5†), czarne miałyby jednak w tym wypadku dogodniejszą końcówkę.

- | | |
|-------|---------|
| 27. — | Wc6—c8? |
|-------|---------|

Czarne nie korzystają z nadarzającej się szansy. Wygrywała odrazu następująca kontynuacja: 27... gf 28. g3, Hg4 29. dc, G×g3!! (nie 29... Hh3 ze względu na 30. Hg5†) i teraz jeżeli 30. Hd4†, to H×d4, 31. W×d4 G×f2† i czarne biorą wieżę na d4. Zobaczyłem jednak tylko warjant z zyskiem piona i zgrałem stosownie do tego.

- | | |
|-------------|--------|
| 28. Hd8—g5† | Hf4×g5 |
| 29. Sf3×g5 | Gd6—c5 |
| 30. Sg5—e4 | g4—g3 |
| 31. Wel—f1 | g3×f2† |
| 32. Kgl—h2 | — |

Po 32. S×f2 związanie skoczka musiałoby pociągnąć za sobą fatalne konsekwencje.

- | | |
|------------|--------|
| 32. — | e6×d5 |
| 33. Wd1×d5 | Wc2×b2 |
| 34. a2—a4 | Wb2—a2 |
| 35. Se4×c5 | b6×c5 |
| 36. Wd5—f5 | c5—c4 |
| 37. Kh2—g3 | — |

Białe nie mogą grać odrazu W×f2, W×f2 38. W×f2, ze względu

du na c3 39. Wc2 Kf6 i czarne wygrywają.

37. Wa2×a4

38. Wf1×f2 W.8—c7

Przypuszczalnie końcówka jest wygrana, czarne muszą jednak przezwyciężyć dużo trudności.

39. Wf2—c2

Kg7—g6

40. Wf5—f3

Kg6—g5

41. Kg3—f2

Wa4 a5

42. Wf3 c3

Wa5—f5†

43. Kf2—g3

Wf5—f4

44. Wc2—b2

Wc7—c5

45. Wb2—b7

f7—f6

46. Wb7—g7†

Kg5—f5

47. Wg7—h7

Wc5—c8

48. Wh7—e7

Wc8—g8

49. Kg3—h3

Wg8—h8†

50. Kh3—g3

Wh8—h4

51. We7—e8

Wh4—g4†?

Dotychczas czarne grały poprawnie, ale to posunięcie jest błędem. Czarne powinny były grać 51... Wd4 52. Wf3†, Whf4 53. Wc3, Wde4. Sens tego manewru polega na tem, aby wymusić wymianę jednej wieży, przyczem nie należy dawać białym możliwości zagrania g2—g4. A to właśnie posunięcie znakomicie powiększa szanse białych na uzyskanie nierozegranej. Jeżeli zaś białe będą unikały wymiany wież, król czarny może maszerować na skrzydło hetmańskie.

52. Kg3—h3 Wf4—e4

53. Wc3—f3† Wg4—f4

54. g2—g4†! Kf5—g6

55. Wf3×f3 We4×f4

56. Kh3—g3 Wf4—f1

57. We8—g8† Kg6—f7

58. Wg8—c8 Wf1—c1

59. Kg3—f4 —

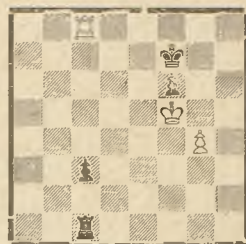
Białe korzystają z okazji. Jeżeli czarne zechcą skierować króla na stronę hetmańską dla obrony piona c, białe będą miały czas zabić piona f, poświęcić wieżę za dochodzącego piona c i osiągnąć w ten sposób remis.

59. —

c4 c3

60. Kf4—f5? —

Ale to jest zle Należało grać 60. Kf3 i jeżeli c2, to 61. Kg2 i czarne nie mają zwycięskiej gry.



60. —

Kf7—e7?

I znowu czarne mylą się w decydującym momencie! Nie spodziewałem się już wygranej i dlatego zbyt nie zagłębiałem się w pozycję. Do wygranej prowadzi następujący dowcipny manewr 60... c2 61. Wc7† Ke8 62. Kg6, f5!! Białe w żaden sposób nie mogą bić pionem, a po 63. g5, f4 czarne łatwo wygrywają.

61. Kf5—e4! —

Białe natychmiast poprawiają swój błąd. Obecnie niema już szans na wygraną.

61. — Ke7—d7

62. Wc8—c4 Kd7—d6

63. Ke4—d3 Kd6—d5

64. Wc4—a4 —

Nie 64. W×c3, W×c3 65. K×c3, Ke4 i czarne wygrywają.

64. — Kd5—e6

65. Wa4—a5 Ke6—f7

66. g4—g5 Remis.

Powyższa partja jest wysoce interesująca, powinno liczych omyłek. Szczególnie na uwagę zasługują zawarte w niej ukryte możliwości gry.

Uwagi I. Kashdana specjalnie dla „Świata Szachowego“.

PARTJA Nr. 544.

Turniej narodów w Pradze 1931.

Białe: **A Becker** (Austria)
Czarne: **K. Berndtsson** (Szwecja)
Skandynawska

1. e2—e4 d7—d5

Berndtsson jest prawie, że jedyny mistrz, który stosuje w grze turniejowej to wątpliwej wartości otwarcie.

2. e4×d5	Sg8—f6
3. Gf1—b5†	Gc8—d7
4. Gb5—c4	Gd7—g4
5. f2—f3	Gg4—f5
6. Sb1—c3	Sb8—d7
7. d2—d3	Sd7—b6
8. Sg1—e2	Sf6×d5
9. Sc3×d5	Sb6×d5
10. Se2—g3	Gf5—g6
11. Hd1—e2	e7—e6
12. Sg3—e4	Gf8—e7
13. Gc1—d2	—

Dotąd wszystko się odbywa wedle znanych i wypróbowanych wzorów. Teraz jednak biały zmienia taktykę; polega ona na tem, że biały zachowuje możność roszowania zarówno w krótką jak i długą stronę, a to nie pozwala czarnym na przygotowanie planu gry.

13. —	0—0
14. f3—f4	Sd5—b6
15. Gc4—b3	a7—a5
16. a2—a3	c7—c6
17. 0—0	—

Teraz długa roszada byłaby zbyt niebezpieczna.

17. — Sb6—d5

Grozi zdobyciem piona na b2 przez 18... a4 i 19. Hb6†

18. Kg1—h1	a5—a4
19. Gb3—a2	Hd8—b6
20. Wa1—b1	Wf8—d8

Jeżeli już czarna wieża królewska musiała koniecznie grać, co

oczywiście osłabia punkt f7, to należało iść na e8.

21. g2—g4! Gg6×e4†?

Po tem posunięciu jest już dalszy opór zbyt czyny. Na 21... f5 gra biały 22. Sg² (c5 23. g×f1) Należało zagrać 21... f6, poczem nastąpiłoby 22. c4! Sc7 23. f5! (23.. e×f? 24. c5†). Teraz jasno widać, że czarna wieża stałaby lepiej na e8.

22. d3×e4	Sd5—f6
23. Gd2—c3	Ge7—c5

Ażeby przez Gd4 przynajmniej jednego białego gońca wymienić.

24. f4—f5!	e6×f5
25. Wf1×f5	Wd8—d7

Teraz niema już żadnej dostatecznej obrony dla punktu f7.

26. g4—g5	Sf6—e8
27. He2—c4	Gc5—f8

Lub też 27... Sd6 28. H×c5, H×c5 29. W×c5; lub 27... Gd4 28. W×f7, Sd6 29. G×d4!, S×c4 30. G×b6, K×f7 31. G×c4† i wygrywa.

28. Wf5×f7 Wd7—d5

Inaczej następuje mat.

29. Wf7×f8† Kg8×f8

30. e4×d5 Czarny pod. się.

Uwagi A. Beckera specjalnie dla „Świata Szachowego“.

PARTJA Nr. 545.

Turniej narodów w Pradze 1931 r.

Białe: **V. Pirc** (Jugosławia)
Czarne: **Winter** (Anglja)

1. d2—d4	d7—d5
2. c2—c4	e7—e6
3. Sb1—c3	c7—c6
4. Sg1—f3	d5×c4

Ten warjant, przyniósł Winterowi dotąd same zwycięstwa.

5. a2—a4	Gf8—b4
6. Gc1—d2	b7—b5
7. e2—e3	a7—a5

Czarny chce otrzymać na skrzydle hetmańskim dwa połączone wolne piony.

- | | | |
|-----|--------|--------|
| 8. | a4×b5 | Gb4×c3 |
| 9. | Gd2×c3 | c6×b7 |
| 10. | b2—b3 | Gc8—b7 |
| 11. | b3×c4 | b5—b4 |
| 12. | Gc3—b2 | — |

Biały musi szybko coś przedsięwziąć w centrum i na skrzydle królewskim, gdyż inaczej przegra na skrzydle hetmańskim.

- | | | |
|-----|--------|--------|
| 12. | — | Sg8—f6 |
| 13. | Gf1—d3 | Sb8—d7 |
| 14. | 0—0 | Wa8—a7 |
| 15. | Wf1—e1 | Hd8—a8 |

Ten podwójny atak na punkty a4 i e4 wygląda bardzo groźnie. Biały znajduje jednak obalenie, co nadaje partji znaczenie teoretyczne.



16. e3—e4!! —

Niespodzianka! Czarny musi bić.

16. — Gb7×e4

Na S×e4 nastąpi 17. d5 z wariantami podobnemi, jak w partji.

17. Gd3×e4 Sf6×e4

18. d4—d5 —

Pointa ofiary piona, pozycja czarnego jest podminowana.

18. — Sd7—c5

19. Gb2×g7 Wh8—g8

20. Gg7—d4 e6 d5??

Jeszcze jeden ciężki błąd, jednakże w pozycji przegranej; groziło bowiem Se5 i f3, lub też Hb5.

21. Gd4×c5 i czarny podał się.

Uwagi V. Pirca specjalnie dla „Świata Szachowego“.

Mecz Capablanca — Euwe

PARTJA № 546.

I partja meczu

Gambit hetmański.

Białe: J. R. Capablanca.

Czarne: Dr. M. Euwe.

1. d2—d4, Sg8—f6 2. c2—c4, e7—e6 3. Sb1—c3, Gf8—b4 4. Hd1—c2, d7—d5 5. c4×d5, e6×d5 6. Gc1—g5, Hd8—d6 7. Gg5×f6, Hd6×f6 8. a2—a3, Gb4×c3+ 9. Hc2×c3, 0—0 10. e2—e3, c7—c6 11. Sg1—f3, Gc8—f7 12. Gf1—e2, Sb8—d7 13. 0—0, c6—c5 14. b2—b3, Wa8—c8 15. Wf1—c1, Hf6—bb! 16. Sf3—d2, c5×d4 17. Hc3×d4, Hb6×d4 18. e3×d4, Sd7—f6 19. f2—f3, Gf5—c2, Wa1—a2. Remis.

PARTJA № 547

2 partja meczu
Indyjska

Białe: **Dr M. Euwe.** Czarne: **J. R. Capablanca.**

1. d2—d4, Sg8—f6 2. c2—c4, e7—e6 3. Sb1—c3, Gf8—b4 4. e2—e3
b7—b6 5. Sg1—e2, Gc8—b7 6. a2—a3, Gb4×c3† 7. Se2×c3, 0—0 8.
d4—d5, Hd8—e7 9. Gf1—e2, d7—d6 10. 0—0, c7—c6 11. d5×e6,
He7×e6 12. b2—b3, Sb8—d7 13. Gc1—b2, Sd7—e5 14. Hd1—d4, c6—c5
15. Hd4—d2, Wa8—d8 16. f2—f4, Se5—g4 17. Ge2×g4, Sf6×g4 18.
e3—e4, Gb7×e4 19. Sc3×e4, He6×e4 20. Wa1—e1, He4—b7 21. Gb2×g7,
Kg8×g7 22. Hd2—c3†, Kg7—g8 23. h2—h3, f7—f5 24. h3×g4, Hb7—g7
25. Hc3×g7, Kg8×g7 26. g4×f5, Wf8×f5. Remis.

PARTJA № 548

3 partja meczu
Indyjska

Białe: **J. R. Capablanca** Czarne: **Dr. M. Euwe.**

1. d2—d4, Sg8—f6 2. c2—c4, e7—e6 3. Sb1—c3, Gf8—b4 4.
Hd1—c2, d7—d5 5. c4×d5, e6×d5 6. Gc1—g5, Hd8—d6 7. e2—e3,
Sf6—e4 8. Gg5—f4, Hd6—g6 9. a2—a3, Gb4×c3† 10. b2×c3, Gc8—f5
11. Hc2—b3, 0—0 12. f2—f3, Se4—d6 13. g2—g4!, Gf5—d3 14. Hb3×d5,
Gd3×f1 15. Ke1×f1, Hg6—d3† 16. Sg1—e2, Sd6—c4 17. Kf1—f2, Sc4×e3
18. Hd5×b7, Sb8—a6 19. Hb7—b1, Hd3×b1 20. Wa1—b1, Se3—c4 21.
a3—a4, Wa8—b8 22. Wb1—b5. Wb8—b6 23. Wh1—b1, Wf8—e8 24.
Se2—g3, Wb6—f6 25. Wb5—f5, Wf6—b6 26. Wb1×b6, a7×b6 27.
Sg3—e4, f7—f6 28. h2—h4, c7—c6 29. h4—h5, Kg8—f7 30. Gf4—c1?
We8—e6?? 31. Se4—g5† i wygrywa.

PARTJA № 549

4 partja meczu
Indyjska

Białe: **Dr M. Euwe.** Czarne: **J. R. Capablanca**

1. d2—d4, Sg8—f6 2. c2—c4, e7—e6 3. Sb1—c3, Gf8—b4 4. e2—e3,
d7—d5 5. Sg1—e2, d5×c4 6. a2—a3, Gb4—a5 7. Hd1—a4†, c7—c6 8.
Ha4×c4, 0—0 9 Se2—g3. Sb8—d7 10. f2—f4, Sd7—b6 11. Hc4—d3,
c6—c5 12. d4×c5, Hd8×d3 13. Gf1×d3, Ga5×c3† 14. b2×c3, Sb6—a4
15. c5—c6!, b7×c6 16. Sg3—e2, Sa4—c5 17. Gd3—c4, Gc8—a6 18.
Gc4×a6, Sc5×e6 19. Ke1—d2, Wf8—e8 20. Se2—d4, e6—e5 21. f4×e5,
We8×e5, 22. Kd2—c2, Sf6—d5 23. Wh1—e1, c6—c5 24. Sd4—f3,
We5—e4 25. Wa1—b1, Wa8—e8 26. Wb1—b7, We4—e7 27. Wb7×e7.
We8×e7 28. e3—e4, Sd5—b6 29. Wel—d1, f7—f6 30. e4—e5, Kg8—f7
31. e†×f6. g7×f6 32. Wd1—e1, We7×e1 33. Sf3×e1 Kf7—e6. Remis.

PARTJA № 550.

5 partja meczu
Gambit hetmański.

Białe: **J. R. Capablanca.**

Czarne: **Dr. M. Euwe.**

1. d2—d4, d7—d5 2. c2—c4, e7—e6 3. Sb1—c3, c7—c5 4. c4×d5, e6×d5 5. Sg1—f3, Sb8—c6 6. g2—g3, Sg8—f6 7. Gf1—g2, Gf8—e7 8. 0—0, 0—0 9. d4×c5, Gf8×c5 10. Gc1—g5, d5—d4 11. Sc3—e4, Gc5—e7 12. Se4×f6†, Ge7×f6 13. Hd1—d2, Gc8—g4 14. h2—h3, Gf6×g5 15. Sf3×g5, Gg4×e2 16. Sg5×f7, Hd8—e7 17. Wf1—e1, d4—d3 18. Sf7—g5, Wa8—d8 19. Wa1—c1, Sc6—d4 20. h3—h4, h7—h6 21. Sg5—h3, He7—f7 22. Sh3—f4, Ge2—f3 23. Wc1—c3, Sd4—e2† 24. Sf4×e2, d3×e2 25. Hd2—e3, Wd8—d1 26. Wc3—c1, Wd1×c1 27. Wel×c1, Wf8—e8 28. He3—d2, Gf3×g2 29. Kgl×g2, Hf7×a2 30. Wc1—e1, Ha7—e6 31. f2—f3, b7—b6 32. Kg2—f2, He6—h3 33. Wel×e2, Hh3—h2† 34. Kf2—f1, We8×e2 35. Hd2×e2, Hh2×g3 36. He2—e4, a7—a5 37. He4—d5†, Kg8—h8 38. h4—h5, Hg3—b8 39. Hd5—b5, Hb8—c8 40. Hb5×b6, Hc8—h3† 41. Kf1—f2, Hh3—h2† 42. Kf2—f1, Hh2×h5 43. Hb6—d8†, Kh8—h7 44. Hd8—d3†, Hh5—g6 45. Hd3—b5, Hg6—b1† 46. Kf—g2, Hb1—c2† 47. Kg2—h3, a5—a4 48. Kh3—g3, Hc2—c7† 49. Kg3—g4, Hc7—c8† 50. Kg4—g3, Hc7—c2 51. Kg3—h3, Hc2—c8† 52. Kh3—g2, Hc8—a8 53. Hb5—f5†, Kh7—h8 54. Hf5—b5, Ha8—a7 55. Hb5—e8†, Kh8—h7 56. He8—e4†, g7—g6 57. Kg2—g3, h6—h5 58. Kg3—g2, Ha7—d7 59. Kg2—g3. Remis.

PARTJA Nr. 551.

6 partja meczu
Indyjska

Białe: **Dr. M. Euwe.**

Czarne: **J. R. Capablanca.**

1. d2—d4, Sg8—f6 2. c2—c4, e7—e6 3. Sg1—f3, b7—b6 4. g2—g3, Gc8—b7 5. Gf1—g2, Gf8—b4† 6. Gc1—d2, Gb4×d2 7. Hd1×d2, 0—0 8. Sb1—c3, Sf6—e4 9. Sc3×e4, Gb7×e4 10. d4—d5, Hd8—e7 11. 0—0, Wf8—e8 12. d5×e6, d7×e6 13. Wf1—d1, Sb8—c6 14. Hd2—f4, f7—f5 15. Sf3—e5, Sc6×e5 16. Hf4×e5, Ge4×g2 17. Kgl×g2, Wa8—d8 18. e2—e4, f5×e4 19. He5×e4, c7—c5 20. He4—c6, He7—f6 21. Wd1×d8, We8×d8 22. Wa1—e1, e6—e5 23. Hc6—e4, Wd8—d2. Remis.

PARTJA № 552.

7 partja meczu
Gambit hetmański.

Białe: **J. R. Capablanca.**

Czarne: **Dr. M. Euwe.**

1. d2—d4, d7—d5 2. c2—c4, c7—c6 3. e2—e3, Sg8—f6 4. Sb1—c3, e7—e6 5. Sg1—f3, Sb8—d7 6. Gf1—d3, d5×c4 7. Gd3×c4, b7—b5 8.

Gc4—e2, a7—a6 9. a2—a3, c6—c5 10. d4×c5, Gf8×c5 11. b2—b4.
 Gb4—e7 12. Gc1—b2, Gc8—b7 13. 0—0, 0—0 14. Hd1—d4, Sd7—b6
 15. Wf1—d1, Hd8×d4 16. Sf3×d4, Wa8—c8 17. Wa1—c1, Sb6—c4 18.
 Ge2×c4, Wc8×c4 19. Sc3—b1, Wf8—c8 20. Sb1—d2, Wc4×c1 21.
 Wd1×c1, Wc8×c1† 22. Gb2×c1, Sf6—d7 23. f2 f3, Ge7—f6 24. Kgl—f2,
 Kg8—f8 25. Kf2—e2, Kf8—e7 26. Gc1—b2, Ke7—d6, 27. Gb2—a1,
 Remis.

PARTJA № 553.

8 partja meczu

Indyjska.

Białe: **Dr. M. Euwe.**

Czarne: **J. R. Capablanca.**

1. d2—d4, Sg8—f6 2. c2—c4, e7—e6 3. Sg1—f2, b7—b6 4. g2—g3,
 Gc8—b7 5. Gf1—g2, Gf8—b4† 6. Gc1—d2, Gb4×d2† 7. Hd1×d2, 0—0
 8. Sb1—c3, Sf6—e4 9. Hd2—c2, Se4×c3 10. Sf3—g5, Sc3—e4 11.
 Gg2×e4, Gb7×e4, 12. Hc2×e4, Hd8×g5 13. He4×a8, Sb8—c6 14.
 Ha8—b7, Sc6×d4 15. Wa1—d1, Hg5—e5? 16. e2—e3, Sd4—c2† 17.
 Ke1—e2, d7—d5 18. Wd1—d2, He5×b2 19. c4×d5, Hb2—b5† 20
 Ke2—f3, Sc2—b4 21. Wh1—c1? Hb5—a5? 22. d5—d6, c7×d6 23.
 Wc1—c8, g7—g6 24. Wc8×f8? Kg8×f8 25. Hb7—c8†, Kf8—e7 26.
 Hc8—c7†, Ke7—f6 27. Hc7—c3†, Kf6—e7 28. Hc3—c7†, Ke7—f6 29.
 Hc7—d8?, Kf6—g7 30. Hd8×d6, Sb4×a2 31. Hd6—d4†, e6—e5 32.
 Hd4—d5, Ha5×d5 33. Wd2×d5, e5—e4† 34. Kf3—f4, Sa1—b4 35.
 Wd5—b5, Sb4—d3† 36. Kf4×e4, Sd3×f2† 37. Ke4—d4, f7—f5 38. Wb5—b2
 Sf2—g4 39. h2—h3, Sg4—f6 40. Wb2—c2, Sf6—e4 41. g3—g4, Kg7—f6
 42. g4×f5, Kf6×f5 43. Wc2—c7, Se4—g5 44. Wc7×a7, h7—h5 45. Wa7—a3,
 Sg5—f3† 46. Kd4—d3, Sf3—g1 47. Kd3—d2, g6—g5 48. Wa3—b3, h5—h4
 49. Wb3×b6, Sg1×h3 50. Kd2—e2, g5—g4 51. Wb6—b5†, Kf5—e4 52.
 Wb5—b4†, Ke4—f5 53. Ke2—f1, Kf5—g5 54. Wb4—b5†, Kg5—g6 55.
 Wb5—b4, Kg6—h5 56. Wb4—b5†, Sh3—g5. Remis.

PARTJA № 554.

9 partja meczu

Gambit hetmański.

Białe: **J. R. Capablanca.**

Czarne: **Dr. M. Euwe**

1. d2—d4, d7—d5 2. Sg1—f3, Sg8—f6 3. c2—c4, c7—c6 4. Sb1—c3,
 d4×c4 5. a2—a4, Gc8—f5 6. Sf3—e5, Sb8—d7 7. Se5×c4, Hd8—c7
 8. g2—g3, e1—e5 9. d4×e5 Sd7×e5 10. Gc1—f4, Sf6—d7 11. Gf1—g2,
 Gf5—e6 12. Sc4×e5, Sd7×e5 13. 0—0, Hc7—a5 14. Sc3—e4, Wa8—d8
 15. Hd1—c2, Gf8—e7 16. b2—b4, Ge7×b4 17. Hc2—b2, f7—f6 18.
 Wf1—b1, 0—0? 19. Gf4×e5, f6×e5 20. Se4—g5, Gb4—c3 21. Hb2—c2,
 Ge6—f5 22. Gg2—e4, g7—g6 23. Hc2—a2†, Kg8—g7 24. Wb1×b7†,

Wd8—d7 25. Wa1—b1, Ha5—a6 26. Ha2—b3, Ha6×b7 27. Hb3×b7,
Wd7×b7 28. Wb1×b7†, Kg7—g8 29. Ge4×c6, Wf8—d8 30. Wb7×a7,
Wd7×a7, Wd8—d6 31. Gc6—e4, Gf5—d7 32. h2—h4, Gc3—d4 33.
Wa7—a8†, Kg8—g7 34. e2—e3, Gd4—c3 35. Ge4—f3 i wygrywa.

PARTJA № 555

10 partja meczu

Indyjska.

Białe: Dr. M. Euwe.

Czarne: J. R. Capablanca.

1. d2—d4, Sg8—f6 2. c2—c4, e7—e6 3. Sg1—f3, b7—b6 4. g2—g3,
Gc8—b7 5. Cf1—g2, Gf8—b4† 6. Gc1—d2, Gb4×d2† 7. Hd1×d2, 0—0,
8. Sb1—c3, Sf6—e4 9. Hd2—c2, Se4×c3 10. Sf3—g5, Sc3—e4 11. Gg2×e4,
Gb7×e4 12. Hc2×e4, Hd8×g5 13. He4×a8, Sb8—c6 14. Ha8—b7,
Sc6×d4 15. Wa1—d1, c7—c5 16. e2—e3, Sd4—c2† 17. Ke1—d2,
Hg5—f5 18. Hb7—g2, Sc2—b4 19. e3—e4, Hf5—f6 20. Kd2—c1, Sb4×a2†
21. Kc1—b1, Sa2—b4 22. Wd1×d7, Sb4—c6 23. f2—f4, e6—e5 24.
Wh1—d1, Sc6—d4 25. Wd7×a7, e5×f4 26. g3×f4, Hf6×f4 27. Wd1—e1,
Sd4—f3 28. Wel—e2, Sf3—d4 29. We2—e1. Remis.

Ciekawe pozycje z Olimpiady w Pradze.



Przepiórka

Dalszy ciąg partji był następujący:

31. c4×b5 Wb7×b5

31. Se3—c41 —

Skoczek na a4 paraliżuje cały atak czarnych, ale z warunkiem, że oba punkty: b2 i c4 będą przez białe solidnie bronione.

32. — Wf8—b8

33. Wd1—d2 Wb5—b4

34. Wd2—c2 Hd7—b5

35. Wg1—g3! —

Broni hetmana i grozi (po przygotowaniach) S×d6.

35. — Hb5—d7

36. Hd3—d2 —

Kontratak się zaczyna.

36. — Kh8—h7

37. f2—f4 f7—f6

38. f4—f5 g6—g5

39. h3—h4! —

Prowadzi do otwarcia obu linii g i h, poczem atak białych musi rozstrzygnąć walkę.

39. — g5×h4

40. Wg3—h3 Hd7—b5

41. Hd2—e2! —

Broni przed wszelkimi niespodziankami. Oczywiście mylne byłoby 41. b3? z powodu W×c4, 42. W×c4, H×c4.

41. — Wb4×c4

Cóż czarne mają robić?

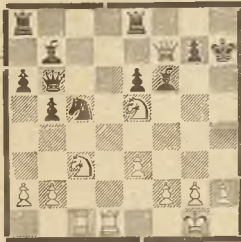
42. Wc2×c4 h5×g4

43. Wh3×h4† Kh7—g8
 44. Wh4×g4 Kg8—f7
 45. Wg4—g1 Wb8—b7
 46. Hc2—g2 Kf7—f8
 47. Wc4—c3 Wb7—f7
 48. Wc3—h3 c5—c4
 49. Wh3—h8 Kf8—e7
 50. Hg2×g7† —

Czarne poddały się.

II.

Kashdan (U. S. A.)



Mikenas (Litwa)

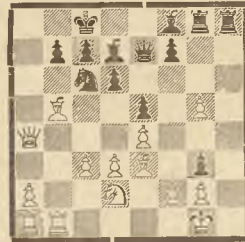
Mikenas zadowolił się wiecznym szachem (19. Hh5† Kg8 20. Hf7† i t. d.). Białe mogły jednak wygrać, jak dowiódł w swoim czasie Janowski. Pozycja djagramu powstała bowiem już dawniej w partji Janowski — Chajes (Nowy-Jork 1916) Janowski wygrał partję w następujący piękny sposób 19. Sd7!, S×d7, 20×W×d7, Gc6 [Grozi bowiem zarówno W×b7, jak i H×f6] 21. Se4! G×b2 [Tak

grał Chajes. Na 21... G×d7 nastąpi 22. S×f6† i mat w następnym posunięciu. Jeżeli zaś 21. G×e4 to 22. H×f6. Wg8 23. Wlc7 i białe wygr.] 22. Sg5†, Kh6 [Albo Kh8 23. Hh5†] 23. g4! g6 [Lub też 23... K×g5 24. Hh5†, Kf6 25. Wf7† i mat] 24. h4, Wh8 25. Hh7†, W×h7 26. W×h7† i mat.

Za to piękne zakończenie Janowskiemu przyznano nagrodę za piękną grę.

III.

Gromer (Francia)



Dr. Balogh (Rumunja)

Dr. Balogh zakończył grę w następujący efektowny sposób.

21. Ha4—a8†, Sc6—b8 22. Ha8×b7†!!, Kc8×b7 23. Gb5×d7† i czarne poddały się, gdyż mat w 3-em posunięciu jest nieuchronny: 23... Ka6 24 Gc8†, Ka5 25. Sc4†, Ka4 26. Wb4† i mat. Albo też 23... Ka8 24 W×b8†!, K×b8 25. Wb1†, Ka8 26. Gc6† i mat.

Bibliografja.

Das erste italienische Grossturnier San Remo 1930. Der Rekord-sieg Dr. Aljechins. Wydawnictwo Adolfa Kramera, Wrocław, Salvatorplat 3-4. Cena 4.20 (w markach niemieckich).

Nareszcie pojawiła się dawno oczekiwana książka o turnieju w San-Remo. W tym zeszłorocznym turnieju mistrz świata Alechin święcił niebywały triumf, osiągając 14 punktów na 15 możliwych. Partje, grane w San-Remo, stoją na niezwykle wysokim poziomie. Z tego w gruncie rzeczy najbardziej istotnego względu książka turniejowa znajdzie niewątpliwie licznych czytelników.

Bardzo krótkie, lecz treściwe uwagi do partji zostały opracowane przez znanych teoretyków węgierskich F. Chalupetzky'ego i L. Toth'a,

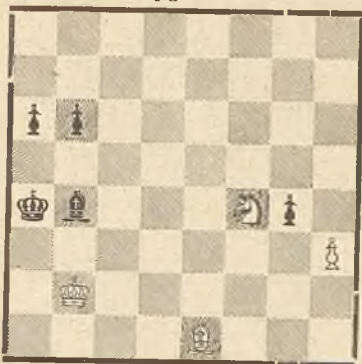
niebrak jednak komentarzy i wielu innych mistrzów, jak np. Alechina, Maroczy'ego i t. d.

Książka jest uzupełniona artykułami Dr. Tartakowera, Kmocha i Dr. Seitz'a, fotografjami, oraz ciekawemi danemi statystycznemi.

Studia.

S. KOZŁOWSKI (Łódź)

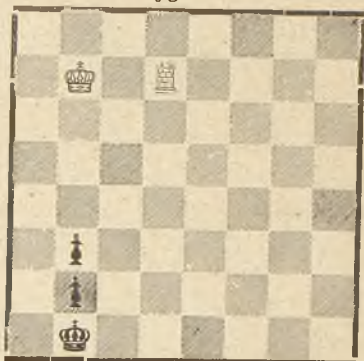
Oryginalne.



Białe zaczynają i wygrywają.

S. KOZŁOWSKI (Łódź).

Oryginalne.



Białe zaczynają i osiągnają nierozegrana

WIADOMOŚCI.

Bad Pyrmont. W mistrzowskim turnieju, który odbył się w ramach 9 kongresu Westfalskiego Związku Szachowego pierwszą nagrodę zupełnie lekko zdobył Bogolubow $3\frac{1}{2}$ p. z 4. Drugim był Herrmann $2\frac{1}{2}$ p. również bez przegranej. Dalsze miejsca zajęli Dr. Kraemer 2 p., Krüger $1\frac{1}{2}$ p., Skowronek $\frac{1}{2}$ p.

Antwerpja. Odbył się tu zaraz po zakończeniu Olimpiady turniej pięciu graczy zagranicznych z 5 krajowymi, przyczem goście nie grali między sobą. Na czoło wyszli trzej mistrzowie: Dake, Rubinstein i Yates, osiągając po 5 p. Winter zdobył $3\frac{1}{2}$ p., Miss Menchik 3 p. Belgijscy gracze uzyskali następujący rezultat: Sapira $3\frac{1}{2}$ p., Koltanowski 3 p., Baert 2 p., de Mey i Schernitzki 0.

Brno. 10 kongres Niemieckiego Związku Szachowego w Czechosłowacji, dzięki olimpiadzie posiadał bardzo silny skład mistrzowskiego turnieju. Wzięli w nim udział olimpijczycy więc: Flohr, H. Steiner, Mikenas, Noteboom, co znacznie podniosło poziom turnieju.

Pierwszą nagrodę zdobył po ciężkiej walce S. Flohr $8\frac{1}{2}$ p. (+8—2=1) przed młodym mistrzem amerykańskim H. Steinerem 8 p. (+7—2=2).

Dalsze nagrody zdobyli trzecią Dr. Fazekas 7 p., a dalszą podzielili Hönlinger, Mikenas i Noteboom $6\frac{1}{2}$ p. Poza nagrodzonymi znaleźli się Rethy 5 p., Kellstab, Schmidt i Zinner po 4 p., Berger $3\frac{1}{2}$ p., oraz Igel $2\frac{1}{2}$ p.

Uddevalla. Mistrzem Szwecji został E. Lundin zdobywając pierwszą nagrodę $6\frac{1}{2}$ p. przed Stoltzen 6 p., Stahlbergiem $5\frac{1}{2}$ p. Na dalszych miejscach znaleźli się Ström 5 p. i Kinnmark $4\frac{1}{2}$ p.

Worcester. Turniej o mistrzostwo Anglii, który zakończył się w sierpniu przyniósł zwycięstwo znanemu mistrzowi angielskiemu Yatesowi 8 p. przed Sułtan - Khanem i Winterem $7\frac{1}{2}$ p., Thomas i Spencer $6\frac{1}{2}$ p. A więc zwycięstwo olimpijczyków. Dalsze miejsca zajęli Gibson, Michell i Barry 5 p., G. Sergeant i Tylor $4\frac{1}{2}$ p.

Amsterdam. Mecz między exmistrzem świata Capablanką a Dr. Euwem zakończył się zwycięstwem Capablanki w stosunku 2 : 0 przy 8 nierozegranych. Wszystkie partje meczu podajemy w dzisiejszym numerze. Wynik Capablanki należy uznać za bardzo dobry. Przypomnijmy sobie tylko dwa inne wyniki meczów Euwego. Z Alechinem i Bogolubowem przegrał on w nieznacznym stosunku 3 : 2 = 5, świadczy to dobitnie, że Capablanka jest dotąd jedynym rywalem Alechina i najpoważniejszym kandydatem do walki o tytuł mistrza świata.

Nicea. Rozegrano tu turniej gry konsultacyjnej, w której udział wzięli Alechin, Flohr, Stoltz, oraz Monosson i Reilly. Ta niezwykle jak dotąd impreza zakończyła się pewnym zwycięstwem mistrza świata, który zdobył 6 p. z 8 partji (bez przegranej) drugim był Flohr $3\frac{1}{2}$, trzecim Stoltz $2\frac{1}{2}$, Reilly i Monosson, którzy służyli za współgrających, rozegrali po 12 partji, przyczem Monosson uzyskał $7\frac{1}{2}$ p. a Reilly $4\frac{1}{2}$.

Islandja. Mistrz świata Alechin przybył tutaj i dał cały szereg pokazów gry zbiorowej. Wynik simultanki był następujący: + 32 - 4 = 4. Poza tem grał Alechin z kontrolą czasu 10 partji z najlepszymi zawodnikami, uzyskując świetny wynik + 8 - 1 = 1.

Po powrocie z Islandji, król Danji na specjalnej audjencji odznaczył mistrza świata orderem islandzkim.

Wiedeń. Zmarła tu ostatnio jedna z najsilniejszych zawodniczek pani Kalmar-Wolfowa, znana z turniejów olimpijskich pań. Zwracamy uwagę na następujące wyniki: III nagroda w turnieju pań w Londynie 1927 przy 12 zawodniczkach, oraz dwie drugie nagrody w turniejach w Hamburgu 1930 i w Pradze 1931 r.

Lille. W miesiącu wrześniu odbył się tu mistrzowski turniej o tytuł championa Francji. Zwycięstwo odniósł silny zawodnik André Muffang, osiągając $6\frac{1}{2}$ p. z 8 partji.

Madryt. Mistrzostwo miasta zdobył Sans, znany z ostatniego turnieju olimpijskiego w Pradze. Drugi olimpijczyk Soler zdobył łatwo tytuł mistrza Barcelony.

Warszawa Odbywa się dorocznym zwyczajem turniej drugiej kategorii, zwycięstwo w tym turnieju upoważnia do gry w mistrzostwie Warszawy. Skład turnieju jest bardzo silny i wyjątkowo liczny, gdyż bierze udział 18 zawodników. Przepuszczalnie największe szanse mają zeszłorocznicy zwycięzcy Klepfisz i Kiper, jakkolwiek klasa gry jest wyrównana i niespodzianki są możliwe.

Rosja. Rozegrano tu w całym szeregu miast turnieje o tytuł mistrza. W Leningradzie zwyciężył młody mistrz Botwinnik 14 p. przed Romanowskim 11½, piątą nagrodę otrzymał znany kompozytor A. Kubbel. W Moskwie na pierwsze miejsce wyszedł Kan przed Zubarewem; w Kazaniu zwyciężył Jeremin, w Saratowie Grigorjew i Greckin; w turnieju zakaukaskim pierwszym był Goglidze, W innych miastach rozegrano również turnieje mistrzowskie z następującym wynikiem: Kijów — Bogatyr-czuk Tyflis—Kasparjan, Jekaterynosław — Selezniew, Odesa — Sünder, Rostow — Bieliński

Argentyna. Odbył się tu mecz o tytuł mistrza kraju między Plecim a Fenoglio: zwyciężył pierwszy w stosunku 6 : 4.

E. Znosko-Borowski.

W roku bieżącym obchodzi popularny emigrant rosyjski E. Znosko-Borowski jubileusz 25-lecia z okazji otrzymania tytułu mistrzowskiego na turnieju w Ostendzie (w roku 1906). Karjerę swoją rozpoczął on w Petersburgu, na ławie szkolnej; zasługują na uwagę jego wyniki w Norymberdze 1906 (9 — 10 nagr.) i Ostendzie 1907 (13 — 15 nagr.). Prócz tego wspomnieć jeszcze należy o zdobyciu 1 nagrody w Paryżu 1930, trzeciej w Nicei 1930, ponadto dzieli on II, III i IV nagrodą w turnieju w Paryżu 1929.

Poza tem znany jest jako doskonały organizator wszechrosyjskich turniejów z roku 1906 i 1913 oraz międzynarodowych z 1909 i 1914. Wspominamy również że Znosko-Borowski dał ostatnio szereg pokazów gry zbiorowej we Francji i Anglii z doskonałym rezultatem +649—29=40 a więc 93%.

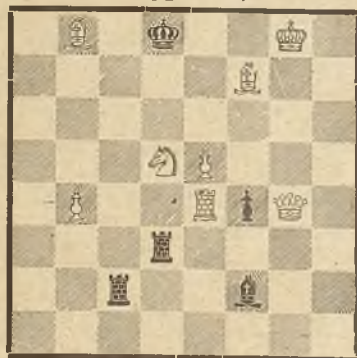
Działalność literacka mistrza jest wybitnie popularyzatorska; wydał on większe prace: „Teorja gry środkowej“, „Gambit Muzio“ oraz kilka drobnych broszur, jak np. „Capablanca i Alechin“ „Szachy i mistrze szachowi“, nie licząc całego szeregu artykułów teoretycznych w prasie szachowej. Dlatego słusznie można go nazwać za Tartakowerem „twórcą metodologii szachowej.“

W Paryżu zawiązał się komitet dla uczczenia tego jubileuszu. Powiniszowania należy nadsyłać pod adresem Dr. Alechina, (Paryż, 211, rue de la Croix Nivert), pieniądze zaś na kupno daru dla jubilata przyjmuje Dr. O. S. Bernstein (Paryż, 10, rue des Marronniers).

DZIAŁ ZADAŃ

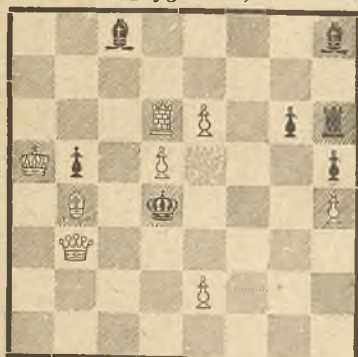
pod redakcją M. WRÓBLA.

563. E. Plesnivy.
Czechosłowacja
(Oryginalne)



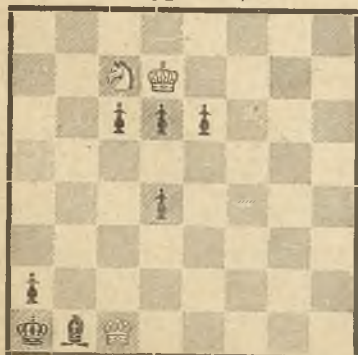
Mat w 3. posunięciach

564. Dr. E. Palkoska
Czechosłowacja
(Oryginalne)



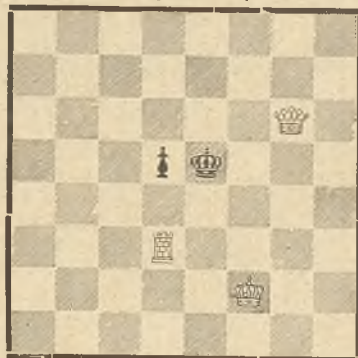
Mat w 3. posunięciach.

565. M. Havel
Czechosłowacja
(Oryginalne)



Mat w 3. posunięciach.

566. T. Pawłowski
(Warszawa)
(Oryginalne)



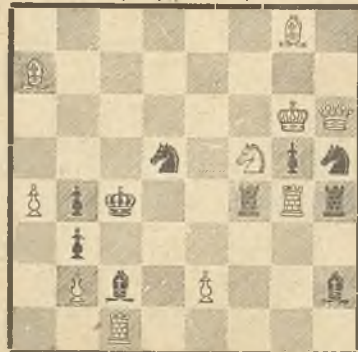
Mat w 3. posunięciach.

567. G. Anderson
Szwecja
(Oryginalne)



Mat w 2. posunięciach.

568. F. Böhm
Węgry
(Oryginalne)



Mat w 2. posunięciach.

569. E. Arłamowski

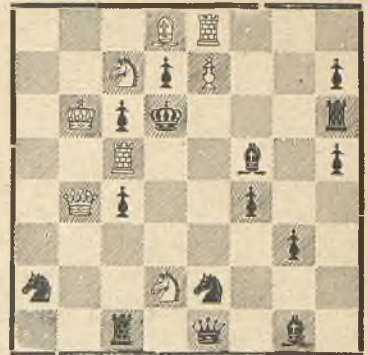
Bochnia
(Originalne)



Mat w 2. posunięciach

570. A. Klajnbaicz

Płońsk
(Originalne)



Mat w 2. posunięciach.

571. M. Wróbel

2 w z. Brit. Ch. Fed. 1931.



Mat w 3. posunięciach

572. K. Traxler

4 w.z. Brit. Ch. Fed. 1931.



Mat w 3. posunięciach

573. E. Palkoska

1 Poch. Brit. Ch. Fed. 1931



Mat w 3. posunięciach

574. E. Arłamowski
II. Problema. 1931.



Mat w 2. posunięciach

575. L. Tuhan Baranowski
Magazinet 1931.



Mat w 2. posunięciach

576. A. Goldstein
Narodni Politika 1931.



Mat w 3. posunięciach

† **B. G. Laws.**

Angielska kompozycja szachowa poniosła dużą stratę, zmarł bowiem senior kompozycji angielskiej, prezes Brytyjskiego Związku Problemowego, oraz redaktor British Chess Magazine, Benjamin Glover Laws.

Należał on do wielkich przedstawicieli starej angielskiej szkoły, która hołdowała w trzechodówce kierunkowi klasycznemu. Jako główną cechę kompozycji uznawano trudność wstępu, oraz kładziono nacisk

raczej na ilość warjantów, niżli na specjalną strategię. W dwuchodówce zbliżano się ku szkole amerykańskiej. Wszystkie te cechy znaleźć można w pracach angielskiego mistrza.

B. G. Laws poza kompozycją zajmował się również publicystyką szachową i wydał sam, bądź też współpracował przy wydawaniu książek z dziedziny kompozycji. I tak jest współautorem *The Chess Problem Text Book*, wydanej w r. 1886. W dwa lata później prowadzi dział szachowy w *Chess Monthly*; w roku 1890 pisze bodajże najlepszą książkę w tej dziedzinie *Two move Chess Problem*, a od roku 1898 prowadzi dział zadań w *British Chess Magazine*. W roku 1918 zostaje on obrany pierwszym prezydentem angielskiego związku zadaniowego.

Ułożył on zgorą tysiąc zadań w ciągu pięćdziesięcioletniej pracy, pozostawiając cały szereg ciekawie pomyślanych kompozycji; nie ograniczał się on do jednej dziedziny, lecz komponował zarówno dwu i trzychodówki, jak i zadania wielochodowe i samomaty.

Poniżej podajemy trzy zadania zmarłego mistrza.

577. *Morning Post* 1884.



Mat w 2. posunięciach.

578. *Brit Chess Mag* 1907.



Mat w 3. posunięciach.

579. *Chess Monthly* 1891—5.



Mat w 4. posunięciach.

Kronika.

Pod kierownictwem Duńskiego Związku Problemistów rozpoczęły się walki o tytuł championa w rozwiązywaniu zadań szachowych za rok 1931. Zgłosiło się ośm drużyn przyczem Niemcy zgłosiły 18 zawodników, Anglja 25, Węgry 25, Indje 22, Włochy 14, Holandja 19, Norwegja 20, Hiszpanja 23. Liczy się oczywiście tylko dziesięć najlepszych wyników. W roku ubiegłym zaszczytny tytuł zdobyła Danja.

* * *

Il. Problema. Jeszcze jedno wydawnictwo poświęcone wyłącznie kompozycji. Wydaje je znany problemista Dr. G. Cristoffanini, poświęcając stosunkowo najwięcej miejsca dwuchodówce. Równocześnie ogłoszono cały szereg konkursów zadaniowych i rozwiązaniowych Adres redakcji. G. Cristoffanini, Genova, Via S. Nazaro 14. Cena 55 lirów na rok.

Rozwiązania.

484. T. R. Dawson. 1. f5×g6 (e.p.) K×h8 2. g7† Kh7 3. Gg6 mat!
Należy jednak dowieść, że ostatnim ruchem czarnych było posunięcie g7—g5, a nie g6—g5.

Przypuśćmy jednak na chwilę, że ostatni ruch czarnych był g6—g5. Z dalszych rozważań wyniknie, że d2×e3 jest wykluczone. Jakież tedy mógł być ostatni ruch białych? Tylko Sg7—e8, a w tej pozycji mamy retro pata, to znaczy, że nie możemy sobie wyobrazić żadnego wstecznego ruchu czarnych; jeżeli zaś przyjmujemy, że ostatnim było posunięcie d7—d6, to w jaki sposób Gc8 dostał się na g8? Należy więc udowodnić, że Gg8 nie mógł być dorobiony z piona. Zastanówmy się więc jak doszło do wytworzenia się podobnej pozycji biało-czarnych pionów na królewskim skrzydle.

Sprawdzimy figury: białe nie mają hetmana, gońca czarnopolowego i piona, czarne zaś są bez hetmana, dwu skoczków i piona.

Jasnym jest, że pion g3 pochodzi z f7, a pozostałe piony są na swych oryginalnych linjach, więc, aby przepuścić piona h7 na h2, piony białe g4, h3 musiałyby wykonać dwa bicia, pion e3 bił raz z d2, a pion e7 dwa razy c5×d6, d6×e7; razem 5 bić, a czarnym brakuje tylko 4 figur.

Wobec tego należy przyjąć, że białe piony g4 i h3 stoją na swych oryginalnych linjach, pion czarny g3 pochodzi z f7, a pion h2 z h7, na co zużył dwa bicia (h×g, g×h). Czarne piony zużyły więc trzy bicia. Ale wśród wziętych 3 białych figur jest pion na a2, który w żaden sposób nie mógł być zabitym, jako pion na skrzydle królewskim. Przyjmujemy więc, że doszedł on na 8—ą linję i dopiero później zamieniony w figurę został zabity. Aby dojść na a8, musiał być zabity najpierw pion a7, który zamykał białemu pionowi drogę, więc nie mógł pion a7 zamienić się w gońca, a więc goniec g8 pochodzi z c8! Z tego wynika też, że ostatnia możliwość wstecznego ruchu d2×e3 również upada, gdyż Gc1 nie mógłby się wydostać, a przecież musiał on zostać zabity na skrzydle królewskim.

Pozostaje więc tylko po g6—g5 założony przez nas ruch Sg7—e8, który sprowadza dla czarnych pozycję retropatową!

Ostatnim więc ruchem musiało być g7—g5 co nas uprawnia do bicia en passant. Sprawdzimy jeszcze ruchy przed g7—g5, są to 1. Wf6—g6 We6—f6 2. Gf7—a2, Gg8—c4 i t. d.

Za najlepsze rozwiązanie wyznaczona została nagroda książkowa.

Konkurs ten cieszył się dość znacznym powodzeniem, nadesłano 25 rozwiązań, z czego umotywowanych było tylko 5.

Zaledwie trzy rozwiązania były zupełne. Nadesłali je p. p. E Arłamowski—Bochnia, S. Kierst—Warszawa oraz J. Hermanowski—Toruń,

Klasycznym wprost przykładem było rozwiązanie p. S. Kierstajemu też przyznajemy nagrodę: Księgę Kongresową Hamburgskiej Olimpiady. Prosimy o nadesłanie adresu celem wysyłki.

485. Dr. F. Rduch 1. Sf4! tempo $g \times f4$ 2. Gf2†, Kf3 3. Ge4 mat; Kf3 2. $W \times c3 \dagger$, $b \times c$ 3. Wd3 mat, $K \times W$ 2. Gf2†, $K \times c4$ 3. Gd3 mat.

Dobry wstęp, oddający jedno pole królewskie, oraz niespodziewany mat ze związaniem Wc3 są głównym walorem tej miłej w stylu czeskim utrzymanej kompozycji.

486. S. Mieroszewski. 1. Gf4, Kd4, 2 Hc6; (albo 2. Hc2) Kc5 2. Ha6.

487. Dr. W. Massmann. 1. Wa2! $S \times a5$ 2. Gg2† Sb7 3. $a \times b7$ mat. Dowcip zadania polega na wstępie, który w końcowej pozycji broni piona a7.

488. J. J. Rietveld. 1. a5 grozi 2. Hb6 mat. Zadanie starego stylu Oparte na pomysł pólzwiązania, które występuje po obronach Gb3 2. Sc6 mat!, Gc7 2. $W \times c6$ mat! Gf3† 2. Sf3 mat, oraz Ge6 2. Sb5 mat. Ciekawie pomyślana kompozycja jednakże zarówno wstęp jak i obecność piona b7 jest minusem tej pracy. Uboczne: 1. $S \times c6 \dagger$ i 2. Wd5 mat.

489. G. J. Nietvelt. 1. Wg5 z groźbą 2. Hh8 mat. Gra główna występuje wyraźnie dzięki jednolitej grze gońca e8, który stwarza 2 warjanty bi-valve po Gd7 2. He7 mat i Gb5 2 Sc6 mat, który jest równocześnie matem Getharta, oraz 1 warjant valve Gc6 2 Sb5 mat.

490. J. Tóth. White to play z przed grą: G ∞ 2. Hd4 mat, f2 2. Sc4 mat, $K \times d5$ 2. Hf5 mat 1. Hc4 zamienia dwa maty: Ke4 2. We2 mat z dwiema figurami związanymi, oraz f2 2. $Sd3$ mat.

491. O. Votruba. 1. Wh4 tempo, uboczne 1. Hd5† oraz 1. Gf5.

492. Dr. F. Mendes Moraes 1. Hc1 tempo; pólzwiązania gońca i skoczka.

493. Dr. F. Mendes Moraes 1. Weh6! Dwukrotne uwolnienie białego Sd4.

494. Dr. Monteiro de Silveira 1. Sd6 słabo umotywowana biała wieża h7.

495. Dr. F. Mendes Moraes 1. He1. Pólzwiązania w pozycji tempowej, oraz Grimshaw na g7, czyli przesłona wzajemna W i G na g7.

496. Dr. F. Mendes Moraes 1. Ge4.

497. C. Pulcherio 1. Wg2!

498. L. Tuhan-Baranowski 1. Hf4! Dwukrotne uwolnienie białego H.

499. S. Limbach. 1. Gh8! h6 2. Hd2! $W \times g6$ 3. Sd6† $W \times d6$ 4. Hd5† 1... $h \times g6$ 2. Gc3! $b \times c3$ 3 Sh8 $c \times b2$ 4. Hf6† 1... $W \times g6$ 2. Hd7† We6 3. He5† Wd5 4. $S \times h7$.

Trudny samomat z bardzo dobrym wstępem i ciekawą grą w pierwszej odmianie.

500. E. Wolański. 1. a4! b4 2. Se2†, Kc4 3. Sc3† Kd4 4. Sd1! ba3 e. p. 2. Se2† Kc4 3 Hc6† G×c6 4. Wa4†

Jeden z lepszych polskich samomatów z czystym matem w pierwszym warjancie.

W naszym konkursie rozwiązańowym stan według osiągniętych punktów jest następujący:

Tabela za m. styczeń.

	485-87	488-91	492-97	492-500	S-a
Maximum	9	14	12	10	45 p.
M. Fidel	9	10	12	10	41 p.
M. Berlant	9	12	12	6	39 p.
F. Madej	9	8	12	10	39 p.
J. Rozenzweig	9	8	12	10	39 p.
S. Sobik	9	8	12	10	39 p.
K. Pragert	9	8	10	10	37 p.
M. Kurmin	9	8	12	6	35 p.
E. Arłamowski	9	10	12	2	33 p.
J. Hermanowski	9	12	10	2	33 p.
J. Fux	9	8	12	2	31 p.
W. Konaszczyk	9	8	12	2	31 p.
B. Nowak	9	8	12	2	31 p.
J. Trompeteler	9	8	12	2	31 p.
H. Wilczyński	9	8	12	2	31 p.
M. Ferens	6	10	12	2	30 p.
L. Kornfeld	9	8	10	2	29 p.
W. Barycz	9	8	12	—	29 p.
R. Szymański	9	6	12	2	29 p.
A. Woźniakowski	3	8	12	2	25 p.
H. Salzmann	—	6	—	—	6 p.