

# ŚWIAT SZACHOWY

ORGAN POLSKIEGO ZWIĄZKU SZACHOWEGO

Redaktor **D. PRZEPIÓRKA**

Redakcja i Administracja: **Warszawa, Wierzbowa 8**, w lokalu Warszawskiego Tow.  
Zwolenników Gry Szachowej, tel. 682-13.

Prenumerata kwart. 3 zł.      półrocz. 6 zł.      rocz. 12 zł.      zagr. 14 zł.

Numer pojedynczy 1 zł. 20 gr.

Konto Czekowe P. K. O. 16.551

Redakcja czynna w środy i soboty od godz. 7 do 10 wiecz.

L. TUHAN-BARANOWSKI.

## Dziesięciolecie pracy Kompozytorskiej MARJANA WRÓBLA

W roku bieżącym upływa 10 lat od chwili, gdy w tygodniku lwowskim „Sport” ukazało się zadanie M. Wróbla — pierwsza nieśmiała próba. Dalsze prace ujawniają coraz większy postęp i przynoszą pierwsze wyróżnienie na konkursie „L'Italia Scacchistica”. W tym okresie przyszedł mistrz polskiej kompozycji redaguje żywą rubrykę szachową w gazecie „Wiek Nowy”. Drukowane wówczas zadania oryginalne nie wróżą jeszcze późniejszego mistrza sławy światowej. Były to typowe zadania początkującego autora, bez śladu samodzielności. Nic więc dziwnego, że przebrzmiały bez echa.



Ten początkowy okres działalności M. Wróbla ściśle związany jest z twórczością lwowskiej grupy zadaniowców. Grupa ta, mimo szczerego zapału, nie jest w stanie wznieść się ponad utalentowany dyletantyzm. Przyczyną tego było brak doświadczonego kierownictwa i odpowiednich wzorów. Odnosi się to głównie do dziedziny szachów ortodoksalnych — największego pola przyszlých tryumfów M. Wróbla.

Rok 1926 stanowi nową erę w wspinałym rozwoju niezwyklego talentu młodego mistrza. W roku tym przybywa on na stały pobyt do Warszawy, gdzie znajduje brakującego dotychczas profesora w osobie mistrza D. Przepiórki. Rady i wskazówki wytrawnego kierownika pomagają młodemu talentowi znaleźć właściwy kierunek i wydoskonalć niedostateczną jeszcze technikę. Od tego czasu mistrz M. Wróbel zaczyna wspinać się na najwyższe szczyble sławy.

W tym okresie staje się on również jedynym poważnym reprezentantem Polski na terenie międzynarodowym, gdyż wielcy mistrzowie starszego pokolenia — Przepiórka i Grabowski — wycofali się wówczas z czynnego życia zadaniowego, inni zaś wybitniejsi kompozytorzy — ś. p. Sypniewski i Potempski — układali b. niewiele.

Mistrzowskie opanowanie techniki, oryginalność, głębia i trudność pomysłów oraz ciekawe właściwości stylu w krótkim czasie postawiły M. Wróbla w szeregu czołowych kompozytorów świata. W okresie 1926—1930 w każdym prawie turnieju wśród zadań wyróżnionych znajdowało się zadanie naszego mistrza.

Owoce jego dotychczasowej pracy twórczej jest około 400 zadań — przeważnie dwuchodówek i trzychodówek w stylu klasycznym oraz pewnej liczby samomatów. Bilans sukcesów M. Wróbla jest wprost imponujący: 10 nagród pierwszych, 20 nagród innych, 70 wzmianek zaszczytnych i pochwał — niewielu kompozytorów światowej sławy poszczycić się może tak wspinałym dorobkiem. Zrozumiałem więc jest, że 10-lecie jego pracy stanowi doniosłe wydarzenie dla polskiej problemistyki.

Styl M. Wróbla trudno określić w kilku słowach. Posiada on liczne cechy samodzielne, nader zaś oryginalne ujęcie techniki konstrukcji problemowej idzie w parze z niezwykle trudnością tematów. W ulubionej swej dziedzinie — kompozycji trzychodówek — należy M. Wróbel do szkoły nowoczesnej czyli klasycznej, której cechą zasadniczą jest ekonomja materiału i czystość matów przy nieodzownem szerokiem uwzględnieniu czarnych kombinacji. Trudność tematów, obieranych przez naszego mistrza, nie pozwala jednak na lekkość konstrukcji, charakterystycznej dla szkoły czeskiej.

W dziedzinie dwuchodówek nasz mistrz wykazuje styl wielce elastyczny, co znajduje wyraz w nader zgrabnych pracach warjantowych,

jak również w kompozycjach ideowych o głębokim założeniu i wyjątkowo trudnych kompleksach.

Nieliczne wielochodówki oraz szereg samomatów również jak najlepiej świadczą o wielostronności wielkiego talentu naszego jubilata, którego młody wiek (25 lat!) daje rękojmię dalszych licznych sukcesów.

W życiu codziennym nasz mistrz, ogólnie lubiany i ceniony, jest magistrem filozofji oraz — w sekrecie! — poetą.

Obecnie praca zawodowa zmusza go do przeniesienia się z Warszawy do Kalisza, skąd miejmy nadzieję, rychło do nas powróci.

Podajemy poniżej dwa doskonałe zadania naszego mistrza:

British Chess Fed. 1930



Mat w 3 posunięciach

*Rozwiązanie:*

1. Wb4 grozi 2. Wb5, S×d2 3. Hc5 mat. 1... Wg2, 2. Gf4 W×f2 3. H×c4 mat. 1... G×f6 2. Hb6†. Ke5 3. Wb5 mat.

Zadanie powyższe odznacza się nadzwyczajną spoistością konstrukcji. „Oczyszczenia“ pól (S×d2 i W×f2) należą do treści zadania, jako część składowa: czarne robią posunięcia zupełnie naturalne. Trzeci warjant z blokowaniem pola f6, tworzy z pozostałym mechanizmem pracy doskonale zbudowaną całość.

Związanie skoczka nie jest wykorzystane w przebiegu rozwiązania — jest to interesujący szczegół konstrukcyjny.

Magazinet 1931  
I nagroda



Mat w 2 posunięciach

*Rozwiązanie:* 1. H×e2!

*Maty zamienne:* W przedgrze: 1... e3 2. de mat (zamieniony na 2. Wd5) 1... f3 2. Sgf3 mat (zamieniony na 2. He3).

Zadanie to można śmiało nazwać klasyczną kompozycją typu „white to play“. Gry przygotowane („przedgry“) dają nam złudzenie tematu półzwiązania. Wstęp burzy tą główną cechą charakterystyczną kompozycji. Półzwiązanie zmienia się na samozwiązanie i uwolnienia.

Trzy maty zostają zmienione, jeden zaś dodany. Trudność obranego tematu uniemożliwiła autorowi osiągnięcie lżejszej pozycji oraz wyeliminowanie biało-czarnych par pionowych, tak charakterystycznych dla zadań typu „white to play“. Tem niemniej konstrukcja pracy jest bez zarzutu i jest pierwszą — i jakże udaną! — próbą przedstawienia tematu „false - theme“ w formie bloku, przy zamianie pozycji tempowej na inną pozycję tempową.

## IX Kongres F. I. D. E. w Paryżu.

W dniach 18 — 20 lipca 1932 r. odbył się w Paryżu IX kongres Fide. Niestety inimo usilnych starań, zwłaszcza ze strony Szwajcarii, nie udało się, wobec ogólnych ciężkich warunków, urządzić jednocześnie turnieju narodów.

Uczestniczyli: dr. Rueb (Holandja), Nicolet (Szwajcarya), Duchamp (Francja), Robinow (Niemcy), Wahltuch (Wielka Brytania), Mildway (Włochy), Tartakower (Polska oraz Argentyna).

Na wstępie stwierdzono stały postęp akcji Fide w sprawie ujednostajnienia przepisów szachowych. Prawidła gry, opracowane i wydane przez Fide, zostaną prawdopodobnie przyjęte przez U. S. A.

Klasyfikacja nazw otwarć (komitet czechosłowacki) wobec nieukończonego opracowania została odłożona do następnego kongresu. W kwestji szachowych praw autorskich Fide postanowiło zachować pozycję wyczekującą, gdyż czynniki miarodajne nie uzgodniły jeszcze swych poglądów. Dłużej dysputowano nad pracą komisji kwalifikacyjnej dla ustalenia międzynarodowych tytułów mistrzowskich (skład komisji: Alechin, Vidmar, Przepiórka, Collijn, Oskam). Uznano, iż praca ta jest nader niewdzięczna i odpowiedzialna i zdecydowano, zgodnie z listem mistrza Przepiórki, przedłużyć do następnego kongresu termin przedstawienia ostatecznego raportu i, ewentualnie, listy mistrzów.

Na 31-go członka Fide przyjęto Szkocję (po trzecim zgłoszeniu) dzięki nader lojalnemu stanowisku Wielkiej Brytanji. Natomiast w sprawie nieporozumień między związkiem belgijskim a separatystycznym związkiem flamandzkim (z mistrzem Koltanowskim na czele) Fide uznało, że nie posiada kompetencji, by wchodzić w szczegóły wewnętrznych niesnasek.

Zgodnie z opinią mistrza Przepiórki odrzucono propozycję ufundowania t. zw. „Challenge Pierre Vincent“. Również uznano za niemożliwe ze względów formalnych przyjąć na członka Fide „Międzynarowy Związek Korespondencyjny“ (I. F. S. B.)

Gorąca dyskusja wynikała nad regulaminem pucharu Hamiltona-Russella. Proponowany przez mistrza Przepiórkę w Pradze 1931 r. „system polski“ (podział drużyny z 4 graczy na 2 sekcje po 2 graczy, co umożliwi w ciągu jednego dnia rozegranie dwóch meczów) spotka się z krytyką dr. Voellmy'ego i dr. Rueb'a, którzy byli zdania, iż system ten posiada zbyt duży „moment ryzyka“. Ze względów praktycznych (koszty!) i technicznych odrzucono również, nawet w wypadku „systemu polskiego“, możliwość drużyny z 6 graczy (8 łącznie z rezerwą). Drużyny będą składać się nadal z 4 graczy i jednego rezerwowego.

„Komitet Centralny“ został na nowo wybrany przez aklamację. Wniosek „Brit. Chess Fed.“ o powiększenie komitetu w zasadzie przyjęto, lecz realizację odłożono na później. Co do budżetu Fide i funduszu stałego stwierdzono, że wielu członków opóźnia się z płaceniem składek.

W roku 1922 odbędą się prawdopodobnie dwa kongresy Fide: 1. kongres zwykły w Folkestone od 12 — 24 czerwca z turniejem narodów, gdzie U.S.A. będzie bronić pucharu zdobytego w Pradze w 1931 r. 2. kongres nadzwyczajny w Chicago, które święci w 1933 r. stulecie swego istnienia. Będzie to w rzeczywistości tylko turniej narodów amerykańskich. Mr. Kuhns, wice-prezes Fide, postara się zebrać „komisję specjalną“ z krajów amerykańskich, by zbadać możliwość ścisłej współpracy tych krajów z główną siedzibą Fide. Możliwe, że celem propagandy Fide, prezes jej Dr. Rueb uda się osobiście do Chicago.

---

## Turniej mistrzowski w Bernie.

Turniej mistrzowski w Bernie przyniósł nowe zwycięstwo mistrzowi świata Alechinowi który osiągnął  $12\frac{1}{2}$  p., z 15. Wprawdzie przewaga jego nie była tak wielka, jak w ostatnich turniejach (San Remo 1930, Bled 1931, Londyn 1932) jednakże i w tym turnieju górował nad swoimi przeciwnikami. Poraz pierwszy do samego końca turnieju zagrał mu dwaj młodzi mistrzowie Euwe i Flohr  $11\frac{1}{2}$  p., szczególnie Euwe, który grał niezwykle równo; nie przegrał on ani jednej partji. Flohr potwierdził i w tym turnieju, że należy do czołowych mistrzów świata. Na czwartym miejscu znalazł się Hindus Sułtan Khan, wyprzedzając o punkt Bernsteina i Bogolubowa.

Na specjalną wzmiankę zasługuje współdziałł w turnieju Dr. Bernsteina, który poraz pierwszy od czasu wojny pojawił się znowu na arenie szachowej; wykazał on wysoką klasę gry, szczególnie w partjach z Gyglim i Năgelim.

Bogolubow po ostatnich niepowodzeniach wrócił, zdaje się, do dawnej swej formy; on jeden zadał porażkę Alechinowi, wygrywając w końcówce po ciężkiej walce.

Wszystkie dalsze miejsca zajęli mistrzowie szwajcarscy z braćmi Johnerami na czele.

Dokładne wyniki podaje tabela.

	1	2	3	4	5	6	7	8	9	10	11	12	13	14	15	16	
1 Dr. Alechin		1/2	1	1	1	0	1	1	1	1	1/2	1	1	1	1/2	1	12 1/2
2 Dr. Euwe	1/2		1/2	1/2	1/2	1	1/2	1/2	1	1	1	1/2	1	1	1	1	11 1/2
3 Flohr	0	1/2		1/2	1/2	1/2	1/2	1	1	1	1	1	1	1	1	1	11 1/2
4 Sultan Khan	0	1/2	1/2		1	0	1	1	1	1	1	1	0	1	1	1	11
5 Dr. Bernstein	0	1/2	1/2	0		1/2	1	1	1	0	1	1	1	1	1/2	1	10
6 Bogolubow	1	0	1/2	1	1/2		1	0	1	1/2	0	1	1	1/2	1	1	10
7 H. Johner	0	1/2	1/2	0	0	0		1/2	0	1	1	1	1	1	0	1/2	7
8 P. Johner	0	1/2	0	0	0	1	1/2		0	1/2	1	1/2	0	1	1	1	7
9 Grob	0	0	0	0	0	0	1	1		0	1	0	1/2	1/2	1	1	6
10 Henneberger	0	0	0	0	1	1/2	0	1/2	1		0	1/2	1/2	0	1	1	6
11 Dr. Nägeli	1/2	0	0	0	0	1	0	0	0	1		0	1/2	1	1	1	6
12 Rivier	0	1/2	0	0	0	0	0	1/2	1	1/2	1		1	0	1/2	1	6
13 Colin	0	0	0	1	0	0	0	1	1/2	1/2	1/2	0		0	1	1	5 1/2
14 Dr. Voellmy	0	0	0	0	0	1/2	0	0	1/2	1	0	1	1		1/2	0	4 1/2
15 Gygli	1/2	0	0	0	1/2	0	1	0	0	0	0	1/2	0	1/2		1/2	3 1/2
16 Stähelin	0	0	0	0	0	0	1/2	0	0	0	0	0	0	1	1/2		2

**PARTJA Nr. 590.**

Turniej w Bernie 1932 r.

Białe:

**A. Alechin**

Czarne:

**S. Flohr**

Pionem hetmańskim.

- |           |        |
|-----------|--------|
| 1. d2—d4  | d7—d5  |
| 2. Sg1—f3 | Sg8—f6 |
| 3. e2—e3  | —      |

A więc system Collego, na pozór spokojny i pokojowy, a w rzeczywistości niezwykle ostry; tendencja strategiczna polega tu na tem, ażeby posunięcie w centrum e3—e4, powolnie, ale pewnie przygotować.

Byłaby na czasie międzynarodowa konferencja, któraby zajęła się wypracowaniem najlepszej metody przeciwko systemowi Collego.

- |      |       |
|------|-------|
| 3. — | e7—e6 |
|------|-------|

Czy to zamknięcie gońca hetmańskiego było konieczne?

Ze zmiennem powodzeniem stosowano tu od roku 1927 tak zwany system Fairhurst'a, który polega na stworzeniu królewskiego fianchetto: 3... c5 4. c3, Sbd7 5. Gd3, g6 6. Sbd2 Gg7 i t. d.

Najprostszem wydaje się nam 3... Gf5, ażeby na 4. Gd3 zagrać spokojnie 4... Gg6!, co posunięcie w centrum e3—e4 jeszcze na długo wstrzymuje.

- |           |        |
|-----------|--------|
| 4. Gf1—d3 | c7—c5  |
| 5. c2—c3  | Sb8—c6 |

Czy subtelna obrona 5... Sbd7 wprowadzona przez Bogolubowa w r. 1926 jest bardziej skuteczna, kwestję tę możemy pozostawić na uboczu.

- |           |        |
|-----------|--------|
| 6. Sb1—d2 | Hd8—c7 |
|-----------|--------|

Punkt zwrotny; posunięcie w partji, o potrójnej funkcji, od cza-

su turnieju w Bled 1931 r. staje się bardzo modne, możliwe są tu następujące ewentualności:

1. Oszczędzenie tempa  $Gf8 - d6 \times c5$ .

2. Przygotowanie  $e6 - e5$ .

3. Wyprowadzenie figur skrzydła hetmańskiego i możliwość długiej rozszady.

Naturalniejsze i częściej używane, niż posunięcie w partji jest 6...  $Gd6$  poczem po posunięciach 7.  $0-0$ ,  $0-0$  8.  $d \times c5$ ,  $G \times c5$  9.  $e4$  powstaje tak zwany główny warjant systemu Collego.

I teraz zamiast posunięciem  $d \times e4$  zlikwidować centrum, lub też zainicjować przez  $e5$  przedwczesną kontrgrę proponujemy następujący sposób gry:

9...  $Hc7$  (Mechaniczne powstrzymanie groźnego posunięcia 10.  $e5$ ) 10.  $He2$  (groźba 11.  $e5$  jest znowu planowana) 10...  $b6!$

To właśnie posunięcie jest nowością, które dopuszcza wprawdzie możliwość wykonania wspomnianej groźby, ale wzamian spełnia dwa inne zadania: obronę gońca  $c5$ , jak też i ewentualne fianchetto gońca hetmańskiego.

Mniej groźnie zagrano w partji Gilg—Alechin. Kecskemet 1927: 10...  $Gd6$  11.  $We1$ ,  $Sg4$  12.  $h3$ ,  $Sge5$  13.  $Gc2$  (słabiej zagrano w partji Colle—Ahues, Frankfurt 1930, 13.  $S \times e5$   $S \times e5$  i biały musiał zagrać 14.  $Gb1$ , gdyż 14.  $Gc2$  było niemożliwe z powodu 14...  $d4!$ ) 13...  $h6$  14.  $S \times e5$ ,  $S \times e5$  15.  $Sf3$ ,  $S \times f3 \dagger$  16.  $H \times f3$  i t. d. z wyrównaniem).

11.  $e5$ ,  $Sg4!$  (na 11...  $Sd7$  12.  $We1$  biały osiągnąłby przewagę terenu, gdy tymczasem dzięki 10. posunięciu czarnych zarówno 12.  $We1?$ , ( $Gf2 \dagger$ ) jak też 12.  $Sb3?$  ( $Sg \times e5$ ) nie są wskazane, dlatego to białe decydują się na pozorną ofiarę)

12.  $G \times h7 \dagger$  (albo też 12.  $b4$ ,  $Ge7$  13.  $We1$ ,  $f6!$  14.  $ef$ ,  $G \times f6!$  i nacisk czarnych staje się widoczny) 12...  $K \times h7$  13.  $Sg5 \dagger$ ,  $Kg8$  14.  $H \times g4$ ,  $H \times e5$  15.  $Sdf3$ ,  $Hf6$  (mniej odpowiednie byłoby 15...  $Hf5$  16.  $H \times f5$ ,  $e \times f5$  17.  $Wd1$  i t. d. z korzyścią dla białych) 16.  $Hh5$ ,  $Hg6$ . W tym warjancie zatrzymują czarne silne piony w centrum i parę gońców) 17.  $H \times g6$ ,  $f \times g6$  i białym nie dogodnie jest grać 18.  $We1$ , z powodu odpowiedzi 18...  $e5!$

Jak widzimy, dopóki tajemnice systemu Collego nie zostaną dokładnie zbadane, obie strony mają możność przejawienia swej inwencji twórczej.

7.  $0-0$   $Gf8 - e7$

Konsekwentniejsze było oczywiście 7...  $Gd7$  i 8...  $0-0-0$ , jednak nie chciał Flohr przeciw swemu potężnemu przeciwnikowi podjąć żadnych eksperymentów.

8.  $Hd1 - e2$   $0-0$

9.  $e3 - e4$  —

Natychmiast po ukończeniu mobilizacji rozpoczyna mistrz świata akcję w centrum, co jest godną uwagi nowością w systemie Collego (trójkąt pionów  $c3$ ,  $d4$ ,  $e3$ ): nie obawia się on izolacji własnego piona hetmańskiego.

Natomiast w pospolitej grze: 9.  $d \times c5$ ,  $G \times c5$  10.  $e4$  powstaje pozycja, podana w uwadze do 6. posunięcia.

Twórczym być!—to jest pierwszy i ostatni postulat każdego naprawdę wielkiego gracza.

9 —  $d5 \times e4$

Oczywiście nie 9...  $c \times d4$  z powodu 10.  $e5!$

10.  $Sd2 \times e4$   $c5 \times d4$

11.  $Sf3 \times d4$   $Sc6 \times d4$

12.  $c3 \times d4$   $Sf6 \times e4$

13.  $Gd3 \times e4$  —

W tej uproszczonej pozycji biały ma przewagę terenu.

13. — f7—f5

W poszukiwaniu kontrgry czarnej decydują się na wytworzenie słabego punktu e6, co jednak później się zemści (w 21. posunięciu).

Stosunkowo najlepiej było wprowadzić resztę figur przez 13... Gd7 i 14... Gc6.

14. Ge4—f3!

Zatrzymanie gońca na przekątnej f3—a8 jest ważniejsze niż przeprowadzenie go przez c2 na b3 np.: 14. Gc2, Gf6 15. Wd1, Gd7 16. Gb3, Wac8 i t. d. i czarny ma czas na konsolidację.

14. — Ge7—f6

15. Wf1—d1 Wf8—d8

16. Gc1—e3 f5—f4

Czarny jest zmuszony do tego nerwowego kroku, gdyż po 16... Gd7 nastąpiłoby: 17. Wac1, Gc6 18. Hc4 (bardziej precyzyjne, niż 18. G×c6, b×c6 19. Hc4, Wd5 20. H×c6, H×c6 21. W×c6, e5 i t. d.) 18... Hd7 19. G×c6, b×c6 20. H×c6, H×c6 21. W×c6, e5 22. d5, i białe mają piona więcej.

Również niewygodne były inne posunięcia czarnych.

17. Wa1—c1 —

Bardzo ważne posunięcie „wtrącone“.

17. — Hc7—d6

18. Ge3—d2 Gf6×d4

W każdym razie nie 18.. H×d4 z powodu 19. Ga5, ale i tak dochodzi do katastrofy. Stosunkowo najlepsze było 18.. Wb8 (19. Ga5, b6 20. Wc6, He7 21. Gc3, Gd7 22. Wc7, a5 i t. d.).

19. Gd2—a5 Wd8—d7

Albo też 19. We8 20. Hc4 He5 21. Gc7 i 22. H×d4 z wygr.

(Ob. djagram!)

20. Wd1×d4!! —

Piękna ofiara, sprowadzająca hetmana z ważnego pola.

20. — Hd6×d4

21. He2×e6† Wd7—f7

(Pozycja po 19. ruchu czarnych)



Piękny zwrot następował po 21... Kf8 22. We1 (np. 22. g6 23. He8†, Kg7 24. Gc3)

22. Wc1×c8† Wa8×c8

23. He6×c8† Wf7—f8

24. Hc8×b7 —

Teraz następuje agonja, która skraca prędkie poddanie partji.

24. — Wf8—e8

25. h2—h3 Hd4—c5

25. Ga5—c3 Hc5—e7

27. Gf3—d5† Kg8—h8

28. Hb7×e7 Czarny poddał się.

Klasyczna partja.

Uwagi Dr S. Tartakowera specjalnie dla Świata Szachowego.

### PARTJA Nr. 591.

Turniej w Bernie 1932 r.

Caro — Kaun

Białe:

Czarne:

A. Alechin Mir Sultan Khan

1. e2—e4 c7—c6

2. d2—d4 d7—d5

3. e4×d5 —

Poco wybierać „odpowiedzialne“ systemy np. 3. f3 lub 3. e5, Gf5 4. g4 i t. d., kiedy ten uproszczony sposób gry daje białemu przewagę pozycji.

3. — c6×d5

4. c2—c4 —

Obok spokojnej gry 4. Gd3 (4. c3, Gf5!) 4... Sc6 5. c3, Sf6 6. Sf3 (albo 6. Gf4) i t. d., wypad zastosowany w partji, stanowi ciekawy pomysł. Po raz pierwszy grał tak Reti w partji z Durasem, Wiedeń 1908.



4. — Sg8—f6  
5. Sb1—c3 Sb8—c6

Na 5... e6 nastąpi podobnie, jak we wspomnianej partji Reti-Duras 6. c5!

Można również było, podobnie jak w partji Alechin-Tartakower, Paryż 1925, posunięciem 5... dxc4 6. Gxc4, e6 i t. d. stworzyć odmianę gambitu hetmańskiego.

6. Sg1—f3 Gc8—g4

Ten wypad poleca wielki duński teoretyk Dr. Krause, podczas gdy po 6... Gf5? 7. c5!, lub po 6...e6 7. c5 przewaga białych utrzymuje się nadal.

Można też grać, zachowując styl przyjętego gambitu hetmańskiego: 6... dxc4 7. Gxc4, e6 8. 0—0, Ge7, 9. Gf4, a6 i t. d.; według naszego mniemania najlepsze jest 6... g6.

W partji N — Pani Tonini, Paryż 1932 zagrano: 6... g6 7. Gg5, Se4! 8. Sxd5 (ten ruch przegrywa figurę, należało grać 8. cxd5, Sxc3 9. bxc3, Hxd5 z obustronnemi szansami)

8... Sxg5 9. Sxg5, e6! Biały szuka jeszcze szans wątpliwej wartości.

10. Hf3, Hxg5 11. Sc7†, Kd8 12. Hxf7, Gb4† 13. Ke2, Hd2† 14. Kf3, Sxd4† 15. Kg4, e5† 16. Kh4, Hh6†, Kg3, Hg5 mat.

7. c4xd5 Sf6xd5

8. Gf1—b5 —

Bardzo silne; o wiele słabsze jest 8. Gc4. Również można tu grać 8... Hb3, poczem nastąpi: 8... Gxf3 9. gxf3, Sb6 (jedyne) 10. d5!, Sd4 11. Hd1! i t. d. z przewagą białych.

8. — a7—a6

Z prawdziwie indyjskim fatalizmem prowokuje Sułtan Khan bieg wydarzeń, które okażą się silniejsze od niego.

Bardziej przedsiębiorczo zagrano w partji Alechin-Winter,

Londyn 1932, 8... Ha5! poczem nastąpiło 9. Hb3, Gxf3 10. gxf3, Sxe3 11. bxc3! (prostu i dobrze, podczas, gdy podobny wypad w partji Nimcowicz-Alechin, Bled 1931 zakończył się dla białych tragicznie; zagrano bowiem 11. Gxc6†, bxc6 12. Hb7? [bxc3] 12... Sd5† 13. Gd2, Hb6! 14. Hxa8†, Kd7 i t. d.) 11... e6 12. d5!!, exd5 13. 0—0, 0—0—0 14. Gxc6, bxc6 15. Wb1, Hc7 (lepsze w każdym razie 15... Kd7) 16. Ha4 ze zwycięskim atakiem.

Dlatego to z tych wszystkich powodów należało grać, zamiast posunięcia w partji, 8... Wc8!, co jest najlepszem i najsolidniejszym rozwiązaniem tego problemu pozycyjnego.

9. Gb5xc6† b7xc6

10. Hd1—a4 Sd5xc3

Poświęcenie piona; oczywiście nie wolno grać 10... Gxf3? 11. Hxc6† i t. d., ani 10... Hd7? 11. Se5 i t. d., natomiast należało grać 10... Gd7 np. 11. Se5, e6! i pion c6 jest pośrednio broniony.

11. Ha4xc6† Gg4—d7

12. Hc6xc3 Wa8—c8

13. Hc3—e3 Gd7—b5

Czarny za cenę piona stara się uzyskać kontrgrę, jednakże mistrz świata rozbija wszystkie nadzieje czarnych.

14. a2—a4 Gb5—c4

15. b2—b3 Gc4—d5

16. 0—0 Hd8—b6

17. Gc1—d2! —

Zamiast bronić zaatakowanego piona b3 przez 17. Wb1, stawia mistrz świata przeciwnikowi trudne zadanie do rozwiązania.

17. — e7—e6

Oczywiście nie 17... Gxb3 18. Wfb1, Wb8 19. Wa3 ze zdobyciem figury, ani 17... Hxb3 18. Hxb3 (najlepiej) 18... Gxb3 19. Wfb1, gdyż teraz będzie miał czarny niezmierne trudności w roz-

wiązaniu podwójnego problemu t. j. obrony i wyprowadzenia figur; np. po 19... Gd5 (lepiej może 19... Gc4) 20. Wb6, Wa8 21. Wab1 białe wieżami opanowuje pozycję.

18. Wf1—c1! Wc8—b8

Tem samym jedyna otwarta linia przechodzi w posiadanie białego, co stanowi poważny sukces, Po 18... W×c1† 19. W×c1, H×b3. nie nastąpi ani 20. Wc8†, Kd7, ani 20. H×b3, G×b3, tylko 20. Hf4! z licznymi groźbami.

19. Sf3—e5 f7—f6

Także i teraz 19... H×b3 jest niedobre z powodu 20. Hf4 (np. 20... Hb7 21. Wab1, na 20... f6 21. Sc6 i t. d.). Wprowadzenie posunięcia w partii również nie jest dobre, gdyż pozwala białym na dalsze zdobycze terytorjalne. Niepewne są dalej posunięcia gońcem: 19... Ge7, gdyż wtedy z powodu groźby utraty jakości ciągle jeszcze nie wolno rozżować, jak również 19... Gd6 z powodu 20. Sc4, Hc7 21. Ga5! (oczywiście nie dobrze jest grać 21. S×d6†, H×d6 22. Hg5, 0—0 23. Gf4, Hd8! 24. H×d8, Wb×d8=) 21... G×h2† (lub 21... He7 22. S×d6†, H×d6 23. Gc7 z wygraną) 22. Kh1, Hf4 23. Hh3 i biały zdobywa figurę.

Stosunkowo najlepsze jest posunięcie 19... Gb4 (np. 20. Hf4, f6 i teraz błędem byłoby 21. Sc6 z powodu 21... G×c6 22. W×c6?? G×d2!)

20. Se5—c6! Wb8—a8

Oczywiście, że nie G×c6 z powodu 21. H×e6† i t. d.

21. Sc6—a5 Ke8—f7

Sztuczna rozżada; na 21... Gb4 nastąpi także 22. Sc4

22. Sa5—c4 Hb6—b7

23. He3—g3 —

Obrona pola g2.

23. — Gf8—e7

24. a4—a5 —

Tworzenie punktu oparcia na b6.

24. — Wa8—d8

25. Sc4—b6 Gd5—c6

26. Wc1—c4 —

Teraz przy równoczesnej obronie pola d4 następuje rozstrzygające zdwojenie wież na linii c.

26. — Wh8—e8

27. Wa1—c1 Gc6—b5

28. Wc4—c7 Hb7—e4

29. d4—d5! —

Cała gra jest prowadzona w prawdziwie alechynowskim stylu.

29. — Kf7—g8

Ciągłe przegrupowania. Bardziej uporczywe, choć również nie wystarczające byłoby 29... e6×d5 (np. 30. We1, Ge2 i t. d., lub 30. Sc8, Kf8 i t. d.).

30. Wc1—e1 He4—f5

Teraz na koniec następuje knock out. Należało spróbować 30... Ge2 z wątpliwej wartości kontrszansą.



31. Gd2—b4! —

Świetnie!

31. — Wd8—d7

Ostatnia szansa. Nie wolno oczywiście grać 31... G×b4? z powodu mata na g7. Z tego samego powodu nie można grać 31... Gf8 (32. G×f8 etc). Wreszcie na 31... Kf8 nastąpi 32. d6.

32. Wc7×d7. —

Na 32. S×d7? nastąpi 32... G×b4 33. Sc5, g5! i czarny jest narazie uratowany.

32. — Gb5×d7

33. Gb4×e7 —

Znowu mało precyzyjne byłoby 33. S×d7 z powodu 33... G×b4.

33. — e6×d5

Albo 33... W×e7 34. Hd6 z wystarczającą do wygranej przewagą.

34. Hg3—d6 Czarny podaje się.

Świetna partja. „Problemat Alechina“ i w turnieju w Bernie nie został rozwiązany.

Uwagi Dr. S. Tartakowera specjalnie dla Świata Szachowego.

### PARTJA Nr. 592.

Caro — Kann

(grana na turnieju w Bernie).

Białe:

Czarne:

Dr. A. Alechin.

Dr. M. Euwe.

1. e2—e4	c7—c6
2. d2—d4	d7—d5
3. e4×d5	c6×d5
4. c2—c4	—

Ten system prowadzi do żywej walki, gdyż białe wzamian za izolowanego piona d chcą wyzyskać lepszą pozycję swoich figur i grać na atak.

4. —	Sg8—f6
5. Sb1—c3	g7—g6

Nader ciekawy i oryginalny pomysł, Euwe zamierza, poświęcając przejściowo piona d5, rozwinąć szybko swoją grę, odbić piona i skoncentrować atak na piona d4. Zwykle grywano tutaj 5... Sc6 6. Sf3, Gg4 7. cd, S×d5 8. Gb5 co nie dawało czarnym wyraźnej gry.

6. Hd1—b3 —

Po Gg5 nastąpi Se4.

6. — Gf8—g7

Po posunięciach e7—e6, d5 : c4 albo Sc6 wynikła by gorsza pozycja dla czarnych.

7. c4×d5	0—0
8. Gf1—c4	—

Być może, lepsze było Ge2, potem Gf3.

8. —	Sb8—d7
9. Sg1—e2	Sd7—b6
10. 0—0	Sb6×c4
11. Hb3×c4	b7—b6
12. Gc1—g5	Gc8—b7
13. Se2—f4	Hd8—d7
14. Wf1—e1	—

Aby zrównoważyć atak na piona d5, białe biorą pod ostrzał piona e7.

14. —	Wf8—d8
15. Hc4—b4	Hd7—g4!
16. Gg5×f6	—

Nad tem posunięciem mistrz świata myślał 45 minut. Nie można grać 16. H×e7 wobec 16... Wd7, gdyż po 17. He5, S×d5 18. He8†, nastąpi Gf8 (nie W×e8?, bo 19. W×e8†, Gf8 20. Gh6). Po 16. W×e7?, czarne wygrywają jakoś: 16... Gf8.

16. —	Gg7×f6
17. Wel—e4	—

Grozi Se6.

17. — Hg4—f5

Czarne znowu grożą e7—e6. Tę groźbę niweczy następujące posunięcie białych; walka osiąga obecnie punkt kulminacyjny.

18. g2—g3 e7—e6



19. Sf4×e6 —

Nieoczekiwane poświęcenie i nadzwyczajna pointa dotychczasowej gry Alechina. Po 19... fe nastąpi 20. Wf4, Hg5 21. Se4, Ge7 22. d6! i białe odbierają figurę z wielką przewagą.

19. — Gb7×d5

Teraz białe utrzymują zdobytą pioną i tylko w wyniku długiej i zmużonej walki uzyskuje Euwe nierozegraną. Zdaje się, że pewniej doprowadziło do wyrównania Wd8×d5 np. 20. g4, Hf3 21. Wf4 (nie Sc7?, bo W×d4!) Hh3 22. S×d5 (nie Se4, bo Gg5!, 23. S×g5?, W×g5! i t. d.) G×d5 23. f3. fe 24. W×f6, G×f3 25. Hd2, H×g4† z wiecznym szachem na h3 i g4, gdyż białe nie mogą grać Kel wobec Hh4† i H×f6. Albo 20. Sc7, Wd7! 21. S×a8 (nie Wf4, bo Hh3 22. f3 Gg5! i t. d.) G×e4 i czarne zdobywają pioną d4 z inicjatywą.

20. Se6×d8	Gd5×e4
21. Sc3×e4	Wa8×d8
22. Se4×f6†	Hf5×f6
23. Wa1—d1	—

Sytuacja się wyjaśniła. Teraz Alechin usiłuje wykorzystać przewagę pioną.

23. —	Wd8—d5
24. Wd1—e1	h7—h5!

Nie H×d4 wobec 25. We8†, Kg7 26. Hf8†, Kf6 27. We7.

25. We1—e8†	Kg8—h7
26. Hb4—e7	Hf6—f3
27. He7—f8	Hf3—f6
28. Hf8—e7	Hf6—f3
29. We8—d8	—

Ryzykowne, gdyż obecnie czarne uzyskują niebezpieczny atak.

29. —	Wd5—f5
30. He7—e3	Hf3—d1†
31. Kg1—g2	h5—h4!

Czarne, osłabiając pozycję białego króla, stwarzają nowe możliwości ataku; w razie 32. gh nastąpi Hg4† 33. Hg3, He4† 34. f3, He2† 35. Hf2, He7! następnie Wh5. Obecnie grozi h3†.

32. h2—h3	h4×g3
33. He3×g3	Hd1—d2?

Czarne przeoczyły, że białe wymuszają teraz wymianę hetma-

nów. Należało grać Hc1. Alechin podaje po 33... Hc1 34. Kh2! Kg7 35. Hh4, Wh5 36. He7, Hf4† 37. Kg2, Wg5† 38. Kf1, Hc1† 39. Ke2, H×b2† 40. Ke3 i t. d.

34. Hg3—h4†	Wf5—h5
35. Hh4—f6	Hd2—g5†

Gdyby czarny hetman stał na c1, nastąpiłoby teraz Wg5 z wygraną.

36. Hf6×g5	Wh5×g5†
37. Kg2—f3	Wg5—a5
38. a2—a3	Wa5—b5
39. Wd8—d7	Kh7—g7
40. Wd7×a7	Wb5×b2
41. Wa7—e7	Kg7—f6
42. We7—e2	Wb2—b3†
43. We2—e3	Wb3—b2
44. h3—h4	Wb2—d2
45. Kf3—e4	—

Jedyna możliwość wygranej. Aby przeprowadzić króla na skrzydło hetmańskie i przeforsować wolnego pioną, białe poświęcają skrzydło królewskie.

45. —	Wd2×f2
46. We3—b3	Wf2—e2†
47. Ke4—d5	We2—e6
48. Wb3—c3	Kf6—e7
49. Wc3—c7†	Ke7—e8
50. a3—a4	g6—g5!

Kontrgra i ratunek.

51. h4×g5	We6—g6
52. Wc7—b7	Wg6×g5†
53. Kd5—c6	Wg5—g6†
54. Kc6—c7	f7—f5!

Teraz następuje interesujący wyścig pionów.

55. d4—d5	Wg6—g7†
56. Kc7×b6	Wg7×b7†
57. Kb6×b7	Ke8—d7!

Groziło Kc7.

58. a4—a5	f5—f4
59. a5—a6	f4—f3
60. a6—a7	f3—f2
61. a7—a8 H	f2—f1 H
62. Ha8—c8†	Kd7—e7
63. Hc8—e6†	Ke7—d8
64. He6—d6†	Kd8—e8

- |             |         |
|-------------|---------|
| 65. Hd6—c6† | Ke8—d8  |
| 66. Hc6—d6† | Kd8—e8  |
| 67. Kb7—c7  | Hf1—f7† |
| 68. Kc7—b8  | Hf7—d7  |
| 69. Hd6—e5† | Ke8—f8  |
| 70. d5—d6   | Kf8—f7  |

Tu mistrz świata zgodził się na nierozegraną: niemożliwym jest uniknąć wiecznego szachu.

Partja bojowa w wielkim stylu.  
(Uwagi wdg. „Schweiz. Schachztg)

### PARTJA Nr. 593.

(grana na turnieju w Bernie)

Gambit hetmański.

Białe:

Czarne:

**E. Bogolubow**

**A. Alechin**

- |           |        |
|-----------|--------|
| 1. d2—d4  | Sg8—f6 |
| 2. c2—c4  | c7—c6  |
| 3. Sb1—c3 | d7—d5  |
| 4. Sg1—f3 | e7—e6  |
| 5. e2—e3  | a7—a6  |
| 6. Sf3—e5 | —      |

Przedwczesny ruch skoczkiem. Bardziej odpowiednie byłyby posunięcia 6. cd 6. a4 6. c5.

- |      |       |
|------|-------|
| 6. — | c6—c5 |
|------|-------|

Właściwa odpowiedź.

- |           |        |
|-----------|--------|
| 7. c4×d5  | Sf6×d5 |
| 8. Gf1—e2 | Sb8—c6 |
| 9. Se5×c6 | b7×c6  |
| 10. 0—0   | c5×d4  |

Na 10. Ge7 białe miały silną odpowiedź Se4. Posunięcie w tekście utrudnia rozwinięcie czarnych, ale daje im kontrszanse. Po 10..., S×c3 11. bc, Ge7 następowало 12. Ha4, Gd7 13. Ga3 z przewagą dla białych.

- |            |        |
|------------|--------|
| 11. Hd1×d4 | c6—c5  |
| 12. Hd4—g4 | Hd8—c7 |
| 13. Ge2—f3 | Gf8—d6 |

Śmiały plan, zupełnie w stylu Alechina.

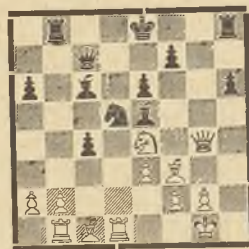
- |            |         |
|------------|---------|
| 14. Hg4×g7 | Gd6×h2† |
| 15. Kgl—h1 | Gh2—e5  |
| 16. Hg7—g4 | Wa8—b8  |

- |            |        |
|------------|--------|
| 17. Sc3—e4 | c5—c4  |
| 18. Wf1—d1 | h7—h6  |
| 19. Kh1—g1 | Gc8—b7 |

Przygotowanie następnego błędnego posunięcia. Właściwszym wydaje się 19. Gd7.

- |            |         |
|------------|---------|
| 20. Wa1—b1 | Gd7—c6? |
|------------|---------|

Traci piona i, w ostatecznym wyniku, partję. Pozycja jest teraz nadzwyczaj trudna dla obu stron.



- |            |   |
|------------|---|
| 21. Se4—c5 | — |
|------------|---|

Grozi S×a6, H×c4 i ewentualnie S×e6. Niema obrony przeciwko tym wszystkim groźbom.

- |            |        |
|------------|--------|
| 21. —      | Hc7—c8 |
| 22. Hg4×c4 | 0—0    |

Na 22., Sc3 nastąpi 23. bc, W×b1 24. Sb3, Gd7 25. H×c8†, G×c8 26. Gc6† i 27. Ga3†.

- |            |   |
|------------|---|
| 23. Sc5—d3 | — |
|------------|---|

Białe muszą grać teraz bardzo ostrożnie, by nie otrzymać gorszej pozycji. Bogolubow wykonywa to wzorowo.

- |            |         |
|------------|---------|
| 23. —      | Ge5—g7  |
| 24. Gc1—d2 | Gc6—b5  |
| 25. Hc4×c8 | Wf8×c8  |
| 26. Sd3—e1 | Gb5—d7  |
| 27. Gf3—e2 | Wb8×b2  |
| 28. Wb1×b2 | Gg7×b2  |
| 29. Ge2×a6 | Wc8—a8  |
| 30. Ga6—c4 | Sd5—c3  |
| 31. Gd2×c3 | Gb2×c3  |
| 32. Sel—d3 | ( d7—a4 |
| 33. Gc4—b3 | Ga4—b5  |

Czarne gońce przedstawiają wielką siłę, lecz pion a2 daje białym tak mocne oparcie na skrzydle hetmana, że mogą one w końcu przewyciężyć wszystkie trud-

ności. Na przewadze piona oraz na silnej pozycji piona a2 opiera się rozgrywka walki końcowej. Przytem białe muszą unikać wymiany czarnego białopolowego gońca, gdyż końcówka z różnokolorowymi gońcami jest nie do wygrania.

34. Wd1—c1 Gc3—f6  
 35. Sd3—f4 Kg8—f8  
 36. Wc1—c5 —

Białe wygrywają tempa, atakując wciąż czarne gońce, czarnym zaś brakuje punktu oparcia na skrzydle hetmana oraz, wskutek rozerwanych pionów, i na skrzydle królewskim.

36. — Gb5—d7  
 37. Wc5—c7 Kf8—e7  
 38. Wc7—b7 Ke7—d6  
 39. Sf4—d3 Gd1—e8  
 40. Wb7—b6† Kd6—c7  
 41. Wb6—b4 Kc7—d6  
 42. Wb4—f4 Gf6—g7  
 43. Wf4—g4 Gg7—f6  
 44. f2—f3 Ge8—b5  
 45. Sd3—f2 Gb5—c6  
 46. Wg4—f4 Gf6—g5  
 47. Wf4 d4† Kd6—e7  
 48. f3—f4 Gg5—h4  
 49. Wd4—c4 Ke7—d6  
 50. e3 e4 Gh4—g3  
 51. e4—e5† Kd6—d7  
 52. Sf2—g4 Gc6—b5  
 53. Sg4—f6† Kd7—d8  
 54. Wc4—d4† Kd8—e7  
 55. Sf6—h5 Gg3—e1  
 56. Kgl—h2 Ge1—f2

Dzięki wytrzymałości i zręcznej grze udało się Bogolubowi wprowadzić do walki piony królewskie. Ostatnie posunięcie czarnych jest błędem, który kosztuje drugiego piona i przypieczętowanie ich porażkę. Po 56... Kf8 białe miały by jeszcze wiele trudności z wykorzystaniem swej materialnej przewagi.

57. Wd4—b4 Gb5—c6

58. Wb4—c4 Wa8—a6

Goniec nie może odejść wobec Wc7 lub Sf6. Teraz zaś następuje Sf6 z podwójną groźbą Sg8† i Sg4, przeciwko czemu nie ma ratunku.

59. Sh5—f6 Ke7—d8  
 60. Sf6—g4 Gf2—a7  
 61. Sg4×h6 Kd8—e7  
 62. Sh6—g8† Ke7—d7  
 63. Wc4—c3 Gc6—b5  
 64. Sg8—f6† Kd7—d8  
 65. Wc3—g3 Gb5—c6  
 65. Wg3—g8† Kd8—e7  
 67. Wg8—c8 Ga7—e3  
 68. g2—g3 Wa6—b6  
 69. Kh2—h3 Ge3—c5  
 70. Kh3—g4 Gc5—b4  
 71. Wc8—c7† Ke7—f8  
 72. Sf6—h7† Kf8—g8  
 73. Sh7—f6† Kg8—f8  
 74. Kg4—g5 Gb4—e1  
 75. Sf6—h5 Gc6—e8  
 76. Sh5—f6 Ge8—c6  
 77. g3—g4 Ge1—d2  
 78. Sf6—d7† Gc6×d7  
 79. Wc7×d7 Gd2—a5  
 80. Kg5—f6 Wb6—b7

Na zakończenie mały dowcip:

81. W×b7? Gd8† i mat w następnem posunięciu.

81. Gb3×e6 Wb7×d7  
 82. Ge6×d7 Ga5—d2  
 83. Kf6—f5 Kf8—e7  
 84. Gd7—b5 Gd2—a5  
 85. Gb5—c4 Ga5—c7  
 86. g4—g5 Gc7—a5  
 87. a2—a4 Ga5—c3  
 88. Kf5—e4 Gc3—d2  
 89. Gc4—d5 Ke7—f8  
 90. Ke4—f3 Kf8—e7  
 91. f4—f5 Ke7—f8  
 92. f5—f6 Czarne się podały.

Zasłużone zwycięstwo.

Uwagi O. S. Bernsteina (Schweiz. Schachztg.)

**PARTJA Nr. 594.**

Grana w Karlsbadzie jako XI-partja meczu.

Gambit hetmański  
(Obrona Dr. Tarrascha)

Białe:  
**S. Flohr**

Czarne:  
**Dr. M. Euwe**

- |           |        |
|-----------|--------|
| 1. d2—d4  | d7—d5  |
| 2. c2—c4  | e7—e6  |
| 3. Sb1—c3 | c7—c5  |
| 4. c4×d5  | e6×d5  |
| 5. Sg1—f3 | Sb8—c6 |
| 6. g2—g3  | Sg8—f6 |
| 7. Gf1—g2 | Gf8—e7 |
| 8. 0—0    | 0—0    |

Warjant ten omawialiśmy już nieraz na łamach naszego pisma. Prosimy porównać np. uwagi do partji Batik-Dyckhoff (Świat Szachowy, 1931, nr. 2—3).

9. Gc1—g5 —

We wspomnianej partji białe w tym miejscu grały 9. dc. Poniższe uwagi w partji również często było używane.

9. — Gc8—e6  
10. d4×c5 Ge7×c5  
11. Wa1—c1 —

W 7-ej partji meczu Flohr grał 11. Se1 poczem nastąpiło 11... d4 12. G×f6, H×f6 13. Se4, He7 14. S×c5 i t. d. Białe nie mogły osiągnąć żadnej przewagi i partja skończyła się na remis.

11. — Gc5—e7

Może lepsze było 11... Gb6, aby białe nie mogły opanować ważnego pola d4. Białe nie mogłyby wówczas grać na zyskanie piona d5, gdyż po 11... Gb6 12... G×f6 H×f6 13. S×d5, G×d5 14. H×d5 białe straciłyby wzamian piona b2.

12. Sf3—d4 Sc6×d4

Czarne chcą uniknąć znanego zwrotu Rubinsteina 13. S×e6, fe 14. Gh3!

13. Hd1×d4 Hd8—a5  
14. a2—a3 Wf8—d8  
15. Hd4—d3 —

Z groźbą przeprowadzenia skoczka przez b5 na d4.

15. — d5—d4



16. Sc3—e4 Ge6—f5  
17. Gg5×f6 Gf5×e4  
18. Gg2×e4 Ge7×f6  
19. Ge4×h7+ —

Dr. Euwe prawdopodobnie sądził, że strata piona wobec różnokolorowych gońców nie zaważy na szali, pomylił się jednak!

19. — Kg8—f8  
20. Gh7—e4 Wd8—d7  
21. b2—b4 Ha5—b6  
22. Wc1—c5 Hb6—d6

Groziło 23. Wb5, poczem — aby nie stracić piona b7 — hetman musiałby zająć niedogodne pole a6.

23. Wf1—c1 —

Sposób w jaki, Flohr wyzyskuje przewagę swej pozycji, świadczy o świetnej technice młodego mistrza.

23. — Wa8—d8  
24. Hd3—f3 b7—b6

Za pomocą groźby bicia piona b7 białe opanowały pole c6.

- |            |         |
|------------|---------|
| 25. Wc5—c6 | Hd6—e5  |
| 26. Ge4—d3 | He5—d5  |
| 27. Hf3—g4 | Hd5—e5  |
| 28. f2—f4  | He5—e3† |
| 29. Kg1—g2 | a7—a6   |

Czarne uprzedzają groźbę 30. Wc7 i nastawiają jednocześnie pułapkę. Jeżeli bowiem 30. G×a6, to po 30... Wa7 białe, aby nie oddać piona a3, musiałyby grać b4—b5, co wyeliminowałoby na długi czas białego gońca z gry.

Niestety, po dalszym osłabieniu skrzydła hetmańskiego czarne tracą drugiego piona.

30. Wc1—c2! —

Usuając wieżę z pod ataku hetmana, co wytwarza groźbę W×b6, której nie można odparować!

- |            |       |
|------------|-------|
| 30. —      | a6—a5 |
| 31. Wc6×b6 | a5×b4 |
| 32. a3×b4  | —     |

Po zyskaniu drugiego piona białe wygrywają bez trudności.

- |             |         |
|-------------|---------|
| 32. —       | Wd7—a7  |
| 33. Hg4—h5  | Wd8—a8  |
| 34. Hh5—c5† | He3—e7  |
| 35. Hc5×e7† | Kf8×e7  |
| 36. Wb6—c6  | Wa7—b7  |
| 37. b4—b5   | Wa8—b8  |
| 38. Wc6—c7† | Ke7—d8  |
| 39. Wc7×b7  | Wb8×b7  |
| 40. Kg2—f3  | Wb7—c7  |
| 41. Wc2—a2  | Kd8—c8  |
| 42. Gd3—e4  | Wc7—c3† |
| 43. Kf3—f2  | Wc3—b3  |
| 44. Wa1—a8† | Kc8—c7  |
| 45. Ge4—d3  | Kc7—d6  |

46. Wa8—f8 czarne się poddały, ponieważ po 46... Ke7 47. W×f7†, K×f7, 48. Gc4† białe mają przewagę trzech pionów.

## PARTJA Nr. 595.

(grana w r. b. w New-Yorku w meczu klubowym Metropolitan Chess League).

Obrona Cambridge-Springs.

Białe:

Czarne:

I. Kashdan

F. J. Marshall

- |           |        |
|-----------|--------|
| 1. d2—d4  | d7—d5  |
| 2. c2—c4  | e7—e6  |
| 3. Sg1—f3 | Sg8—f6 |
| 4. Sb1—c3 | Sb8—d7 |
| 5. Gc1—g5 | c7—c6  |
| 6. e2—e3  | Hd8—a5 |
| 7. Sf3—d2 | Gf8—b4 |
| 8. Hd1—c2 | 0—0    |
| 9. Gf1—e2 | —      |

Capablanca w meczu z Alechinem zagrał w tej pozycji 9. Gh4, z dalszym ciągiem 9... c5 10. Sb3, Ha4! (na 11... Hc7 nastąpi 11. Gg3 z lepszą grą dla białych) 11. G×f6, S×f6 12. dc ze skomplikowaną grą. Na 9. Gh4 można zresztą grać także 9. e5.

9. — Sf6—e4

Zwykle grają w tej pozycji 9... e5, a dopiero po 10. de, można grać 10... Se4, np. 11. Sd×e4, de 12. 0—0 (12. e6, Se5!) G×c3 14. bc, S×e5 14. H×e4, f6 15. Gh4! (Grünfeld w partji z Bogolubowem w Morawskiej Ostrawie, 1923 zagrał 15. Gf4? i po 15... Gf5! 16. Hd4, Wad8 stracił hetmama) 15... H×c3 z wyrównaniem.

- |            |        |
|------------|--------|
| 10. Sd2×e4 | d5×e4  |
| 11. Gg5—h4 | e6—e5? |

Marshall odwrócił zwykłą kolejność ruchów e6—e5 i Sf6—e4. Sposób w jaki Kashdan dowodzi że to odwrócenie jest niedopuszczalne, zasługuje na najwyższe uznanie. Dlatego też partja niniejsza ma duże znaczenie teoretyczne. Należało grać koniecznie 11... f5.



12. 0—0 e5×d4

Jeżeli teraz 12... f5, to 13. S×e4! fe 14. a3, Gd6 15. b4 etc. (Gott-hilf-Rabinowicz, Leningrad, 1925).

13. Sc3×e4! —

Nie 13... ed z powodu 13... g5 14. Gg3 f5 z kontratakami.

13. — f7—f5

Groziła strata figury po 14. a3. Jeżeli 13... de, to 14. fe i sytuacja wskutek otwarcia linii f została jeszcze pogorszona.



14. a2—a3! f5×e4

Albo 14... d3 15. ab, H×a1 16. G×d3 Ha2 lub Ha6 17. Sd6 ze zwyciężskim atakiem.

15. a3×b4 Ha5×b4

16. Hc2×e4 Sd7—c5

Po 11... H×b2 nastąpi 17. Gd3, g6, 18. ed i czarne wkrótce będą musiały się poddać.

17. Gh4—e7! Sc5×e4

18. Ge7×b4 c6—c5

Po 18... Wd8 białe zyskują piona w sposób następujący: 19. Wfd1, c5 20. Ga5, Wd6 (Wd7 21. ed, cd 22. Gb6) 21. ed, cd 22. Gc7 Wd7 (Wf6 23. f3) 23. Ge5 lub Gb6.

19. Ge2—d3! Wf8—e8

Po 19... S×f2 20. G×c5 czarne tracą skoczka, ponieważ wieża na f8 jest zaatakowana. Jeżeli zaś 19... de to 20. fe, W×f1† 21. W×f1 cb 22. G×e4 Wskutek groźby mata (23. Gd5†) białe co najmniej powinny zyskać piona.

Po posunięciu zrobionem w partji czarne tracą wprawdzie dwa piony, mogą jednak długo jeszcze się bronić, ponieważ różnokolorowe gońce utrudniają w wysokim stopniu wygraną.

20. Gd3×e4 We8×e4

21. Gb4×c5 Gc8—e6

Znacznie lepsze byłoby 21... de 22. fe, Ge6 (groził mat na f8) 23. W×a7. Wc8!. Mimo przewagi materialnej wygrana byłaby wówczas trudna do osiągnięcia.

22. Gc5×d4 Ge6×c4

23. Wf1—c1 Gc4—d5

24. f2—f3 We4—e7

25. Wa1×a7 Wa8—d8

26. Wa7—a5 Gd5—c6

27. Kg1—f2 h7—h6

28. h2—h4 We7—d7

29. Wa5—c5 Wd8—a8

30. h4—h5 Wa8—d8

31. b2—b4 Wd7—d5

32. Wc5×d5 Wd8×d5

33. g2—g4 Kg8—f7

34. Wc1—c4 g7—g6

35. h5×g6† Kf7×g6

36. Wc4—c1 h6—h5

37. g4×h5† Wd5×h5

38. e3—e4 Kg6—f7

39. Kf2—e3 Kf7—e6

40. Wc1—g1 Wh5—h7

41. Wg1—g5 i po kilku

jeszcze posunięciach czarne poddały się.

## PARTJA Nr. 596.

(3-cia partja 2-go meczu, grana w Amsterdamie).

Pionem hetmańskim.

Białe:

J. Davidson

Czarne:

R. Spielmann

1. d2—d4

e7—e6

2. Sg1—f3

c7—c5

3. c2—c3

Sg8—f6

4. Sb1—d2?

—

Białe chcą grać warjant Colle-go, ale robią posunięcia nie we właściwej kolejności, z czego Spielmann natychmiast korzysta. Należało grać 4. e3.

4. — c5×d4!  
5. c3×d4 —

W warjancie Colle'go białe powinny odbić pionem e, co tutaj jest niemożliwe.

5. — d7—d5

W tej konfiguracji pionów skoczek z b1 powinien stać na c3, a nie na d2.

6. e2—e3 Sb8—c6  
7. Gf1—e2 Gf8—d6

Czarny goniec stoi na d6, a skoczek na c6, odpowiednie figury białych uplasowane są na e2 i d2. Ta różnica usprawiedliwia agresywną taktykę czarnych.

8. 0—0 Hd8—c7  
9. h2—h3 —

Aby ewentualnie uruchomić skoczką f3, który broni piona h2. Ale trzy pasywne posunięcia rozpętają burzę.



9. — Wh8—g8!!  
10. Hd1—c2 —

Białe są bezradne wobec grożącego ataku, trudno jednak wskazać, jak należałoby się bronić.

10. — g7—g5  
11. e3—e4 g5—g4  
12. h3×g4 Sf6×g4

13. e4—e5? —

Jak się źle stoi, to łatwo o błąd.

13. — Sc6×e5!  
14. Hc2×h7 —

Po 14. H×c7, S×f3† białe bez żadnej kompensaty straciłyby piona.

14. — Sg4—f6  
15. Hh7—h4 Se5—g6!

Bardzo ładnie zagrane. Białe nie mogą bić skoczką na f6, gdyż po 16... Ge7 tracę hetmana.

16. Hh4—g5 Sg6—f4  
17. Ge2—b5† Ke8—e7  
18. Hg5—h6 Gc8—d7

Białe się poddały.

### PARTJA Nr. 597.

(grana na turnieju w Budapeszcie)

Caro — Kann

Białe: L. Steiner  
Czarne: H. Müller

1. e2—e4 c7—c6  
2. c2—c4 —

Swoim zwyczajem L. Steiner unika utartych szlaków.

2. — d7—d5  
3. c4×d5 c6×d5  
4. e4×d5 Sg8—f6

Prawdopodobnie najlepiej jest odrazu odbić piona, aczkolwiek po 5. Sc3 czarne tracą tempo. Po posunięciu zrobionem w partji niełatwo jest odzyskać piona.

5. Gf1—b5† Gc8—d7

Druga alternatywa: 5... Sbd7 mogłaby doprowadzić do następującej gry: 6. Sc3, a6 i teraz nie 7. Ge2, gdyż na to czarne grając 7... Sb6 odzyskają piona

conajmniej z równą grą, lecz 7. Ha4!, Wb8 8. Ge2 (dopiero teraz!) b5 9. Hb3, Sb6 10. Gf3, Gb7 11. a4. Czarne odbierają wprawdzie piona, ale białe uzyskują atak na skrzydle hetmańskim.

6. Gb5—c4 b7—b5

To posunięcie dobrze podkreśla charakterystyczną cechę całego warjantu: tylko za cenę osłabienia swego skrzydła hetmańskiego czarne mogą odzyskać piona.

7. Gc4—e2 —

Interesująca inowacja, zwykle grywają 7. Gb3.

7. — Sf6×d5

8. Sb1—c3 Sd5—f4

Po 8... S×c3, 9. dc białe stałyby znacznie lepiej. Zasługiwało natomiast na uwagę 8... e6, poświęcając piona b5.



9. d2—d4! Sf4×g2†

Wzięcie piona jest niebezpieczne. Należało bić gońca na e2.

10. Ke1—f1 Sg2—h4

11. Gc1—f4! a7—a6

Na 11... e6 nastąpi 12. S×b5, G×b5 (12... Sa6 13. Ha4, Hc8 14. H×a6!), 12. G×b5†, Sd7 13. d5 ze zwycięskim atakiem.

12. Sc3—d5 Wa8—a7

13. Wa1—c1 Gd7—c6

I po 13... Sc6 czarne tracą jaćkość: 14. Sc7†, W×c7 15. G×c7, H×c7 16. d5.

14. Sd5—c7† Wa7×c7

15. Gf4×c7 Hd8—d5

Po 15... H×c7 nastąpi 16. d5 Hb6 17. dc, S×c6 18. Hd5.

16. f2—f3 Sb8—d7

17. Hd1—c2 Gc6—b7

18. Gc7—g3 *czarne się pod*

*dały*, gdyż na skutek groźby mata na c8 tracą jeszcze skoczek h4.

Partja powyższa jest jeszcze jednym dowodem oryginalnej i ostrej gry Lajosa Steinera.

## PARTJA Nr. 598.

(Grana na turnieju w Sliacz)

Hiszpańska.

Białe:

Czarne:

Dr. K. Treybal.

G. Maroczy

1. e2—e4

e7—e5

2. Sg1—f3

Sb8—c6

3. Gf1—b5

a7—a6

4. Gb5—a4

Sg8—f6

5. d2—d3

—

Stare posunięcie Anderssena obecnie rzadko używane.

5. —

d7—d6

6. c2—c3

Gf8—e7

Dr. Tartakower radzi w tej pozycji grać 6... g6 z intencją wyprowadzenia w następnym ruchu gońca na g7.

7. 0—0

0—0

8. Hd1—e2

—

Ogólnie znany jest manewr składający się z następujących posunięć: 8. We1, Sbd2, Sfl i Sg3 lub Se3, zależnie od okoliczności. Ten sposób wprowadzenia do gry skoczek hetmańskiego został wypróbowany z dodatnim skutkiem w niezliczonych partjach turniejowych.

Dr. Treybal powziął inny plan; dąży on do zagrania f2—f4 (po koniecznych ruchach przygotowawczych), i dlatego zostawia wieżę na linii f.

8. —

Sf6—d7

Może właściwsze było 8... b5 9. Gb3, (9. Gc2, d5), Sa5 10. Gc2, c5. Ten system obrony jest pomysłu Czygoryna, zarówno jak i posunięcie, zrobione w partji przez czarne.

9. d3—d4    Ge7—f6  
10. Gc1—e3    Hd8—e7  
11. d4—d5!    —

W podobnych pozycjach przed grającym białymi często powstaje zagadnienie: czy posunąć piona hetmańskiego na d5, czy też zostawić go na d4?

W większości wypadków (ale nie zawsze!) odpowiedź będzie zależała od tego, czy czarne będą mogły w przyszłości zainicjować p o w a ż n ą kontrakcję na linii f zapomocą f7—f5, czy też nie.

W danym wypadku czarne przez bardzo długi czas nie będą mogły marzyć o posunięciu f7—f5. Z tego względu opatrzyliśmy posunięcie 11. d5 wykrzyknikiem.

11. —    Sc6—b8  
12. c3—c4    Wf8—d8

Uwalnia pole f8 dla skoczka, Czarne muszą walczyć z dużemi trudnościami, aby jako tako rozlokować swoje figury.

13. Sb1—c3    Sd7—f8  
14. Sf3—e1    Sb8—d7

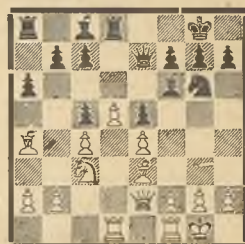
Należało grać 14... Gg5, aby wymienić gońce. Jak się ma ścieśnioną pozycję, należy zawsze dążyć do wymiany figur. Poza tem za wymianą przemawiał jeszcze inny motyw: goniec e3 atakuje dwie wolne przekątne: e3—a7 i e3—h6, podczas gdy goniec f6 jest tylko zawalidrogą.

15. Se1—d3    Sf8—g6  
16. Wa1—d1    Sd7—c5?

Czarne nie przewidziały pię-

kiej kombinacji przeciwnika. I teraz jeszcze należało grać 16... Gg5.

17. Sd3×c5    d6×c5



18. d5—d6!    —

Poświęcenie piona w celu uwolnienia dla skoczka pola d5.

18. —    c7×d6

Oczywiście nie 18... W×d6 z powodu 19. G×c5.

19. Sc3—d5    He7—f8  
20. f2—f4!    —

Z groźbą f4—f5, wobec czego czarne muszą bić piona.

20. —    e5×f4

Bicie skoczkiem nie zmienia postaci rzezy; następuje 21. W×f4, ef 22. S×f6†, gf 23. G×f4 — ta sama pozycja wytwarza się w partji,

21. Sd5×f6†    g7×f6  
22. Wf1×f4!    —

Bardzo ładnie zagrane!

22. —    Sg6×f4  
23. Ge3×f4    Gc8—e6  
24. He2—h5    Hf8—g7

Nie 24... G×c4? z powodu 25. Gh6, He7 26. Hg4† i mat w następnem posunięciu.

25. Wd1—d3    Ge6—g4  
26. Hh5—h4    f6—f5  
27. e4—e5    —

Można było grać także 27. h2—h3.

27. —    b7—b5  
28. Ga4—c2    b5×c4  
29. Wd3—g3    h7—h5

30. Gc2×f5 —  
 30. — d6×e5  
 31. Gf4—e3 Wd8—d3

Nie 30. h3 z powodu 30... de  
 31. Gc1, f4.

W nadziei na kombinację 32.  
 G×d3, cd 33. h3, f5 34. hg, f4!  
 i czarne wygrywają.

32. Gf5×g4 i czarne pod-  
 dały się.

Na 32... W×e3 nastąpi 33. Gf3.

### PARTJA Nr. 599.

(grana w turnieju o mistrzostwo  
 Warszawy)

Indyjska.

Białe:

M. Najdorf

Czarne:

M. Łowcki

- |           |        |
|-----------|--------|
| 1. d2—d4  | Sg8—f6 |
| 2. Sg1—f3 | e7—e6  |
| 3. e2—e3  | d7—d5  |
| 4. Gf1—d3 | Sb8—d7 |
| 5. Sb1—d2 | c7—c6  |

Znacznie aktywniejsze byłoby  
 5... c5.

- |          |        |
|----------|--------|
| 6. 0—0   | Gf8—d6 |
| 7. e3—e4 | —      |

Najlepsze. Czarne dążyły do  
 wyrównania przez 7... e5.

- |            |        |
|------------|--------|
| 7. —       | d5×e4  |
| 8. Sd2×e4  | Sf6×e4 |
| 9. Gd3×e4  | Sd7—f6 |
| 10. Ge4—d3 | Hd8—c7 |

Lepsze byłoby 10... 0—0.

- |            |         |
|------------|---------|
| 11. Wf1—e1 | Gc8—d7? |
|------------|---------|

Błędna koncepcja. Czarne nie-  
 potrzebnie usiłują roszować na  
 długą stronę.

- |            |        |
|------------|--------|
| 12. Sf3—e5 | Gd6×e5 |
|------------|--------|

Teraz na 12... 0—0 nastąpiło-  
 by 13. Gg5, Sd5 14. Hh5.

- |             |        |
|-------------|--------|
| 13. Wel×e5! | 0—0—0  |
| 14. c2—c4!  | Gd7—e8 |
| 15. Gc1—e3  | Sf6—d7 |

- |            |        |
|------------|--------|
| 16. We5—g5 | g7—g6  |
| 17. Hd1—a4 | f7—f5! |
| 18. Ge3—d2 | —      |

Groziło h7—h6 i f5—f4 z zys-  
 kiem figury.

- |       |        |
|-------|--------|
| 18. — | Sd7—c5 |
|-------|--------|

Przypuszczalnie lepsze byłoby  
 18... Se5.

- |            |        |
|------------|--------|
| 19. d4×c5  | Wd8×d3 |
| 20. Gd2—c3 | Wh8—f8 |

Na 20... e5 następuje 21. Wel

- |            |        |
|------------|--------|
| 21. Wa1—e1 | Wd3×c3 |
|------------|--------|

Konieczne, groziło 22. Ge5.

- |           |        |
|-----------|--------|
| 22. b2×c3 | Hc7—e7 |
|-----------|--------|



- |             |        |
|-------------|--------|
| 23. Ha4×a7! | He7—c7 |
|-------------|--------|

Po biciu wieży mat jest nie-  
 unikniony: 23... H×g5 24. Wb1!  
 He7 25. Ha8† i mat w następ-  
 nem posunięciu.

- |             |             |
|-------------|-------------|
| 24. Wel—b1  | Ge8—f7      |
| 25. Wg5—g3  | Wf8—d8      |
| 26. Wg3—e3  | Wd8—d2      |
| 27. We3—e1  | Hc7—b8      |
| 28. Ha7—b6  | Hb8—c7      |
| 29. Wel—d1  | Hc7×b6      |
| 30. c5×b6   | Wd2×d1      |
| 31. Wb1×d1  | e6—e5       |
| 32. c4—c5   | Gf7×a2      |
| 33. Wd1—a1  | Ga2—c4      |
| 34. Wa1—a8† | Kc8—d7      |
| 35. Wa8—h8  | Kd7—e6      |
| 36. Wh8×h7  | Gc4—a6      |
| 37. Wh7—g7  | Ke6—f6      |
| 38. Wg7—g8  | Kf6—f7      |
| 39. Wg8—a8  | czarne pod- |

dały się.

Uwagi M. Najdorfa.

## Ciekawe pozycje.

Za „Zürcher Illustrierte“ podajemy kilka ciekawych pozycji z lat dawniejszych, rozegranych przez czołowych uczestników turnieju w Bernie.



Pozycja Nr. 1 powstała w partji Torres—Alechin z turnieju w Seville w r. 1922.

1. d5—d4! poświęcenie piona w celu otwarcia linii b7—h1 prowadzi w konsekwencji do niespodziewanego poświęcenia hetmana.

2. c3×d4, c5×d4. 3. Ge3×d4, Gb6×d4. 4. Wd1×d4, Wd8×d4. 5. Sf3×d4, Hh5×h3!! 6. g2×h3, Se4—f2† 7. Kh1—g1, Sf2×h3 mat!

Następną pozycję Nr. 2 rozegrał Alechin (czarne) przeciwko Kmochowowi w turnieju w Kecskemet w 1927 r.

1... d4×c3!! (poprawne poświęcenie jakości). 2. Wd3×d7, Wd8×d7. 3. Wd1×d7, Gf6—d4† 4. Kgl—h1, Hf4—c1† z matem w następnem posunięciu. Na 4. Wd7×d4 nastąpi 4... Hf4×d4† 5. Kgl—f1, Hd4—f4† 6. Kf1—e1, Hd4×b4 i t. d.

Na 3. He2—e8† nastąpi 3... Kg8—h7 4. He8×d7, Hf4—e4!! 5. Hd7×f7 (5. Hd7—d5, He4×d5 6. Wd1×d5, c3—c2 7. Wd5—c5, Gf6—d4† i wygrywa) 5... c3—c2 5. Hf7×h5† Kh7—g8 i wygrywa.



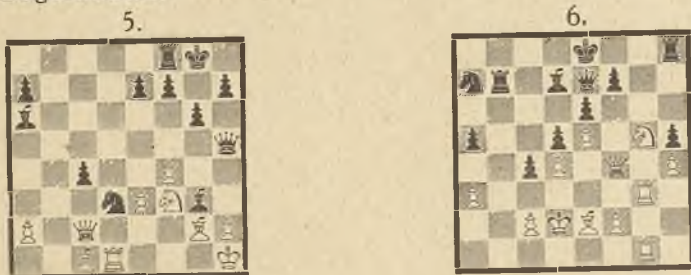
Następne dwa djagramy przynoszą pozycje rozegrane przez holenderskiego mistrza Euwego. Djagram Nr. 3 powstał w partji Euwego—Noteboom, rozegranej w turnieju w Amsterdamie 1931 r.

1. Sf3×e5!! Gd6×e5. Na 1... f6×e5 nastąpi 2. Hh5†, Ke7 3. Hf7†, Kd8 4. Hf6† z wygraną, na 2... Kd8 zaś, lub 2... Kf8. lub 2... Kf8 nastąpi 3. W×d6!!) 2. Wd1—d7!, Hc7×d7, tylko w ten sposób można się

uchronić od mata. 3. He2—h5†, Ke8—f8 4. e6×d7, Wa8—d8 5. Wf1—d1, Wh8—h7. 6. f2—f4! g5×f4. 7. g3×f4, Ge5×f4. 8. Hh5—f5, Gf4—e3†. 9. Kgl—h1, Wh7—f7. 10. b2—b4, Ge3—g5. 11. Hf5—e6, Kf8—g7. 12. He6×b6, Wf7×d7. 13. Hb6×d8!, Wd7×d8. 14. Wd1×d8 i wygrywa.

Następna krótka matowa kombinacja jest oparta na znanych motywach. Euwe zagrał (Nr. 4). 1. Sc2×d4, Gg7×d4? 2. Hh3—h8†! z matem w następnym posunięciu.

Ostatnie wreszcie dwie pozycje są charakterystyczne dla ostrego stylu gry Bogolubowa.



Djagram Nr. 5. Kashdan—Bogolubow, Bled 1931 r. Rosyjski mistrz zagrał 1., Gg3×h2!, 2. Sf3×h2, Hh5×d1†! 3. Hc2×d1, Sd3—f2† i białe poddały się.

Równie w ciekawy sposób wygrał Bogo'ubow partję z Rétim (Djagram Nr. 6) 1. Ge2×h5! c4—c3† 2. Kd2—e3 i czarne poddały się, gdyż po 2... Wh8×h5 nastąpi 3. Sg5×f7!!, Wh5—f5 4 Wg3—g8†, Ke8×f7 5. Wg1—g7† i mat!

## Bibliografja.

A. Brinckmann. Schachmeister, wie sie kämpfen und siegen. Lipsk 1932. Hans Hedewigs Nachf. Cena 2 marki.

Coraz częściej pojawiają się mniej lub więcej poważne publikacje, mające za cel możliwie wszechstronną i trafną charakterystykę stylu gry współczesnych nam mistrzów. Broszurę Brinckmana należy zaliczyć do tego typu. Stara się on nam przedstawić duchowe wizerunki czołowych mistrzów, jak Alechina, Capablanki, Bogolubowa, Nimcowicza, Rubinsteina, Spielmanna czy Tartakowera. Wspomina wreszcie mistrzów młodego pokolenia Euwego i Flohra. W całości książka popularna i interesująca; wprawdzie charakterystyki są czasem powierzchowne i razi niekiedy brak pogłębienia, jak np. przy omówieniu stylu gry Capablanki, jednakże pomimo wszystko otrzymujemy wyraziste, acz za mało subtelnie odmalowane indywidualności mistrzów.

Partje, opatrzone interesującymi komentarzami, starannie wybrane zostały z turniejów ostatniej doby. Naszym czytelnikom chętnie polecamy tę miłą książeczkę.

## WIADOMOŚCI.

**Stanisławów.** Turniej o mistrzostwo miasta zakończył się następująco: I-II ex aequo S. Tytor i Percowski, III. Sommer, IV Kriegsfeld V. Feld, VI. Seinfeld. Turniej zgromadził rekordową ilość uczestników a mianowicie 28. Świadczy to dobrze o zainteresowaniu się grą szachową na prowincji.

**Częstochowa.** W dniu 9 lipca odbył się seans gry jednoczesnej mistrza Warszawy P. Frydmana ze znakomitym rezultatem  $+ 19, - 0, = 4$ .

**Sosnowiec.** Odbył się tu seans gry jednoczesnej P. Frydmana Pomimo silnego składu uczestników mistrz Warszawy osiągnął wynik następujący:  $+ 10, - 3, = 7$ .

**Karlsbad.** Ukończona została druga połowa meczu dr. Euwe — Flohr. Jak wiadomo, w pierwszej serji z ośmiu partji granych w Holandji, każdy z przeciwników wygrał dwie partje; cztery zakończyły się na remis. Z partji rozegranych w Karlsbadzie w ciągu sierpnia, pierwsza skończyła się remisowo, drugą wygrał dr. Euwe, lecz zaraz w następnej Flohr uzyskał zwycięstwo i wyrównanie. Ostatnie pięć partji grane były b. ostrożnie i wszystkie skończyły się nierozegraną. Wynik ostateczny: dr. Euwe 3, Flohr 3, remis 10.

**Londyn.** 25 kongres British Chess Federation rozpoczął się 15 sierpnia. Mowy powitalne wygłosili sekretarz stanu sir John Simon oraz sir E. G. Little, prezes Empire Chess Association. Oni też robili honory domu. Na kongresie rozegrano kilkanaście turniejów z udziałem 120 graczy, między niemi turniej o mistrzostwo Anglji, który się skończył przewidywanym trjumpfem Sułtan-Khana. Natomiast niespodzianką było zdobycie drugiego miejsca przez C. H. O' D. Alexandra, który nawet poważnie zagrażał Hindusowi. Nagrody zdobyli: I. Sułtan-Khan  $8\frac{1}{2}$  p. II. C. Alexander 8 p., III Thomas 7 p., IV R. P. Michell  $6\frac{1}{2}$  p. Dalsze miejsca zajęli: Tylor i Yates po 6 p. Fairhurst  $5\frac{1}{2}$  p., Hunnman i Jackson po 5 p., Golombek  $4\frac{1}{2}$  p. F. F. L. Alexander  $2\frac{1}{2}$ , Saunders  $1\frac{1}{2}$ .

W Major open tournament zwyciężył Koltanowski  $9\frac{1}{2}$  p. przed panną Menchik 9 p. Nagrody otrzymali jeszcze Ruppert Cross 7 p. (ślepy!) i dr. A. Seitz  $6\frac{1}{2}$  p.

W turnieju pań pierwsze trzy nagrody podzieliły panna Hooke oraz panie Michell i Stevenson, które osiągnęły po 8 punktów. Czwartą nagrodę otrzymała pani Holloway  $7\frac{1}{2}$  p. Pozostałe jedenaście(!) turniejów były obsadzone nieznanymi na kontynencie graczami.

**Szolnok.** Odbył się tu mistrzowski turniej, w którym oprócz zawodników węgierskich grał H. Kmoch. Pierwszą nagrodę zdobył znany olimpijczyk węgierski Dr. Vajda 9 p., przed Merenyim 8 p.; dopiero trzecim był Kmoch  $7\frac{1}{2}$  p. Ostatnią nagrodę podzielili: Chalupetzky,



Korody i A. Steiner 7 p. Na dalszych miejscach znaleźli się Lilienthal i Binder 5 p., Török  $4\frac{1}{2}$  p., Tenyák 4 p., Szendy  $1\frac{1}{2}$  p. i Finna 0 p.

**Monachjum.** Odbył się tu mistrzowski turniej ze współudziałem Dr. Tarrascha. Sędziwy mistrz zdobył I. nagrodę 7 p., nie przegrywając żadnej partji. Druga nagroda przypadła Hahnowi  $5\frac{1}{2}$ . Trzecią nagrodę podzielili Gebhard, Schädle i Zeuner 5 p. Dalsze miejsca zajęli: Benzinger i Stern  $4\frac{1}{2}$  p., Dr. Meyer 4 p., Schwarz  $2\frac{1}{2}$  p. i Otto 2 p.

**Ludwigshafen.** W końcu lipca rozegrano tu turniej mistrzowski. Zwycięzył Weissgerber, który osiągnął  $5\frac{1}{2}$  punktów. Drugą i trzecią nagrodę podzielili Dr. Rödl i Brinckmann, który zebrali po  $4\frac{1}{2}$  punktów. Ostatnią nagrodę podzielili Hussong i Kieninger po  $3\frac{1}{2}$  p. Następują jeszcze: Hüther 3 p. Händler 2 p., Br. Müller  $1\frac{1}{2}$ .

**Francja.** Przed rozpoczęciem turnieju w Bernie Alechin odbył podróż szachową po Francji. W 25 miastach mistrz świata dawał seanse partji jednoczesnych. Na ogółem granych 723 partyj (w tem 65 na ślepo) Alechin wygrał 681, przegrał 20 i zremisował 22, co stanowi 95,71%. Nadzwyczajny wynik!

W La Baule rozpocznie się 2 września X turniej o mistrzostwo Francji

**Karlskrona.** W turnieju o mistrzostwo Szwecji pierwsze dwa miejsca zajęli Lundin i Stahlberg, którzy osiągnęli 7 punktów z 9 możliwych. Stoltz nie brał udziału w turnieju.

**Stockholm.** Mistrzostwo miasta zdobył znany dobrze z Olimpiady G. Stahlberg  $13\frac{1}{2}$  p., przed Lundinem i Stoltzem po  $12\frac{1}{2}$  p., czwartym był Jacobson 11 p.

**Bern.** W turnieju szwajcarskiego związku szachowsgo pierwszą nagrodę zdobył, grający poza konkursem R. Pitschak (Brno Morawskie) 9 p. przed H. Müllerem (Bazylea) i O. Meyerem (Lozanna)  $7\frac{1}{2}$  p.

**Kowno.** Mistrzostwo Litwy zdobył S. Macht zwyciężając w meczu Mikenasa w stosunku +6, — 4, = 3.

**Bruksela.** Mistrzostwo miasta zdobył M. Silberschatz  $5\frac{1}{2}$  p. z 7.

**Pasadena (U. S. A.)** W końcu sierpnia b. r. odbył się wielki turniej mistrzowski z udziałem mistrzów amerykańskich oraz Alechina. Skład turnieju był następujący: Alechin, Araiza, (mistrz Meksyku), Planas, (mistrz Kuby), Kashdan, Dake, Rzeszewski, Factor, Jakób Bernstein (którego nie należy mieszać z O. Bernsteinem), Reinfeld, Fine, Fink, Borochow i H. Steiner. Jak było do przewidzenia, pierwszą nagrodę zdobył Alechin, a drugą Kashdan. Szczegółowe rezultaty nie są jeszcze znane.

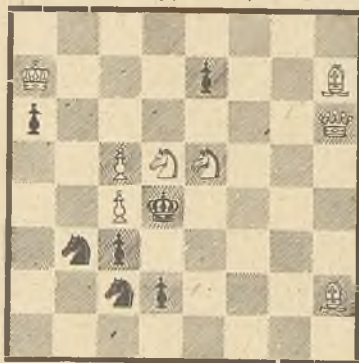
**U. S. A.** R. Fine, nieznanemu szerszemu ogółowi szachista amerykański zwyciężył H. Steinera w meczu składającym się z 10 partyj w stosunku + 4, — 3, = 3.

**Australja.** Mistrzem Victorji został M. Green 9 p. przed Watsonem  $8\frac{1}{2}$  p., mistrzem Nowej Walji 25-letni rosyjski gracz Kosznicki, który z Szanghaju przybył do Australji.

# DZIAŁ ZADAŃ

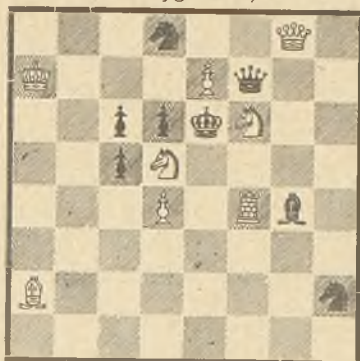
pod redakcją M. WRÓBLA.

664. J. Fux  
Warszawa  
(Oryginalne)



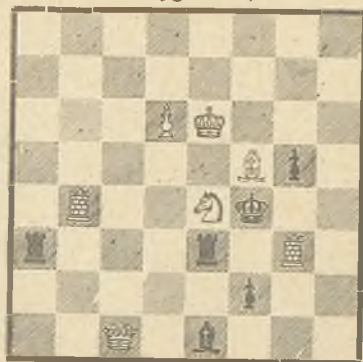
Mat w 2 posunięciach

665. A. Ellerman  
Argentyna  
(Oryginalne)



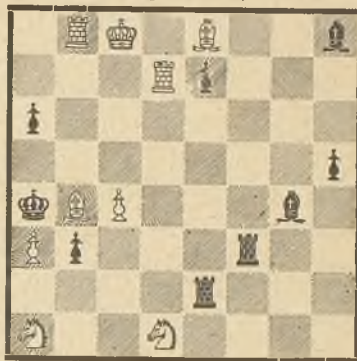
Mat w 2. posunięciach.

666. A. Ellerman  
Argentyna  
(Oryginalne)



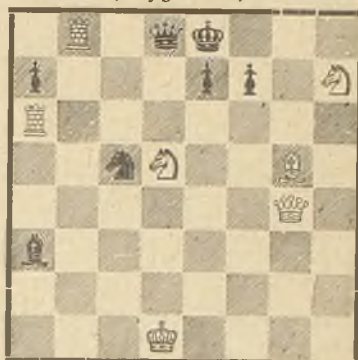
Mat w 2. posunięciach

667. I. Solheim  
Norwegia  
(Oryginalne)



Mat w 2. posunięciach

668. F. Böhm  
Węgry  
(Oryginalne)



Mat w 2 posunięciach

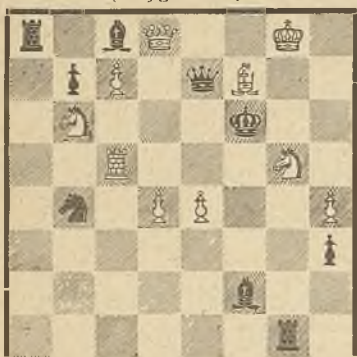
669. Z. Zilahi  
Węgry  
(Oryginalne)



Mat w 2. posunięciach

670. G. Jordan

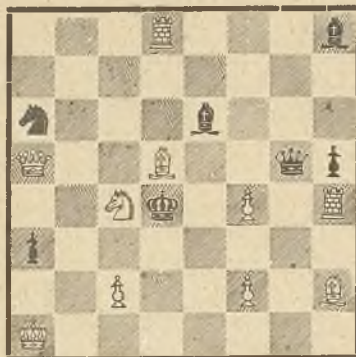
Holandja  
(Oryginalne)



Mat w 2. posunięciach

671. E. Salardini

Włochy  
(Oryginalne)



Mat w 2. posunięciach.

672. L. Tuhon-Baranowski

II Problema 1932.



Mat w 2. posunięciach

675. W. Bron

I nagr. ex. ae. Szachmatny  
Listek 1931.

673. M. Pfeiffer.

II Problema 1932



Mat w 2. posunięciach.

676. C. A. Bull

I nagr. ex. ae. Brit.  
Chess Mag. 1931.

674. A. Brill

II Problema 1932.



Mat w 2. posunięciach

677. B. J. de C. Andrade

I nagr. Western Morning  
News 1931/l.



Mat w 3. posunięciach

678. A. Ellerman

I nagr. De Problemist 1931.



Mat w 3. posunięciach

679. G. Cristoffanini

I nagr. L'Echiquier 1929.



Mat w 3. posunięciach

680. † J. A. Schiffmann

III nagr. L'Echiquier 1929.



Mat w 2. posunięciach.



Mat w 2. posunięciach.



Mat w 2. posunięciach.

## Rozwiązania

544. L. Tuhan-Baranowski: 1. d6, G×d6 2. Ha2, 1... f×g5 2. Gf1 1... Ga7 2. Kd2.

545. L. Tuhan-Baranowski. 1. Ke7. Dwukrotne czarne samowiązanie na polu d5; wstęp dobry.

546. F. Fleck. 1. Hb6. Goethart w pozycji półwiązania.

547. G. Cristoffanini 1. Kb4. Czterokrotne czarne samozwiązanie na polu e3.

548. G. Anderson 1. We1. Uwolnienie białego piona, połączone z baterją królewską. Uboczne 1. Wf3.

549. Dr. E. Palkoska. 1. H×b5. Wiązanie białego hetmana w obronie.

550. E. Salardini 1. Ha8.

551. M. Pfeiffer 1. Se6.

552. W. Grzankowski 1. Se5.

553. M. Wróbel 1. Ha6!

554. M. Pfeiffer 1. Sd3!

555. G. Cristoffanini 1. Sc5.

556. L. Tuhan-Baranowski 1. Gg1.

557. J. Opdenoordt 1. Se3—d5.

558. G. Cristoffanini 1. He6.

559. R. Cofman, Intencja 1. We8. nierozwiązalne po 1... f6. Uboczne 1. Sc6, K×c6 2. Hd4.

560. M. Wróbel 1. Hc2!

561. A. Goldstein 1. Hh8!, a5 2. Sd4, K×b2 3. S×b3† 1... a6 2. Sd4, a5 3. Sc2†

563. E. Plesnivy 1. Wd4 ∩ 2. Sb6†, 1... W×W 2. He6, 1... G×d4 2. Gd6!, 1... Wc6 2. Se7! Dwa ostatnie warjanty ze sprowadzeniem figur na niedogodne dla nich miejsce stanowią główną grę tej wartościowej kompozycji.

564. Dr. E. Palkoska. Intencja 1. Wd7, nierozwiązalne po 1... Ga6, wycofane z konkursu. Uboczne 1. Hf3.

565. M. Havel 1. Sd5 ∩ 2. Se3, 1... c×d5 2. Ke6, 1... e×d5 2. Kc6.

566. T. Pawłowski 1. Wc3, Kd4 2. Hf6†, 1... Kf4 2. We3, 1... d4 2. Wc5.

567. G. Anderson (z białym pionem na b4) 1. f7. Uboczne 1. He3.

568. F. Böhm 1. Kf7. Zamiana wiązania.

569. E. Arłamowski (z czarnym pionem na a4) 1. Sc6.

570. A. Klajnbaicz 1. Wf8.

571. M. Wróbel 1. Gc5 ∩ 2. Wg1! 1... Gg7! 2. Gg8! 1... Gf8! Gf7!! 1... Gb7! 2. Ge6!! Trzykrotna analogiczna gra białego gońca, w grze głównej czarne zamykają jedną linię, białe zaś drugą.

572. K. Traxler 1. Sf8! K×g5 2. He7† 1... f6 2. Wd5† 1... W×g5 2. Wc4† 1... Wh6 2. H×a5.

573. E. Palkoska. 1. Gg2! Sc2 2. Sc6† 1... Gc2 2. Ke3 1... Gd3 Hd4†

574. E. Arłamowski 1. S×g6.

575. L. Tuhan-Baranowski (z czarnym hetmanem na a7) 1. Se5 „False theme“.

576. A. Goldstein 1. Gb5, W×a1 2. Sg6† 1... W×e6 2. Gd3 1.. S×b5 2. Hf5†

577. B. G. Laws 1. We8! uboczne 1. Gg8† Poprawione swego czasu przez autora przesunięciem czarnego piona z f6 na f7 i białego gońca z b2 na a1.

578. B. G. Laws 1. Wc2. ♜ Hd4† 1... dc 2. Hc3† 1... d4 2. Wc5†

579. B. G. Laws 1. Hc6, K×e5 2. Hf6† 1..., Kf3 2. Hc2. 1... Kd3 2 Hc1 1... d3 2. Sc7†

580. S.S. Lewmann 1. Hb3 ♜ 2. Hb6, 1... Sb4 2. Hh3, 1... Ge4 2. S×e4

581. A. Akerblom 1. Sf7 ♜ 2. He5†, 1... f3 2. Sg5†, 1... c4 2. Hf4†, 1... Hd3 2. e×d3† Antycypowane, jak to już podaliśmy w rozstrzygnięciu konkursowym.

582. A. Goldstein 1. We2 ♜ 2. Gb4!, 1... Wb3 2. We4†, 1... Hd4 2. G×d4. Uboczne 1. Sd7† 1. We4, 1. Gd6.

Piękna ta praca wymaga daleko idącej rekonstrukcji.

583. H. Weenink 1. Gb2, Gg6 2. h×g4 1... Sg6 2. c4. Jedna z ostatnich prac niedawno zmarłego mistrza. Uboczne 1. W×h8 2. Wa8 (e8).

584. J. Drnek 1. Ge7 ♜ 2. Wc5†, 1... Kd4 2. c3†, 1... Sb3 2. c4†, 1... Sc4 2. c3, 1... Sc6 2. Wd7†

585. F. Palatz 1. Gd3 ♜ 2. Gc4†, 1... Wel 2. Se3† Uboczne w 2 posunięciach. Sd4 oraz 1. Hc7 1. Se3†, 1. Hc8.

586. C. Mansfield 1. Gc4! Świetna konstrukcja.

### C. MANSFIELD

I nagr. (1 Prize). Świat Szachowy 1931



Mat w 2. posunięciach

587. S. Boros 1. G×a2. Jak podaje G. Cristoffanini antycypowane: G. H. Drese Aachener [Anzeiger 1931 B: Kh8, Hg7, Wc1, d4 Sc7, d8. Pd3 Cz: Kc5, Gc3, h1 Sa7, g4 P: b3, b4, b6, e7, f7 1. Wd7!

588. A. Ellerman 1. Se3!

589. R. Cofman 1. Hb5

590. Dr. M. Niemeijer 1. Wf6!

591. G. Cristoffanini 1. Wa5. Uboczne 1. Wb2.

W celu uniknięcia ubocznego rozwiązania 1. Sc2 należy dodać czarnego piona na h4.

To avoid the cook 1. Sc2 a black pawn on h4 should be added.

## Uboczne rozwiązania.

527. M. Havel uboczne 1. Gd3.  
 534. S. S. Lewmann uboczne 1. Se6.  
 538. G. J. Nietvelt uboczne 1. Hg5.

Obecnie podajemy tabelę naszego stałego konkursu rozwiązaniowego za dalsze trzy miesiące.

**Tabela za m. kwiecień — czerwiec**

		513—520	527—532	533—544	Suma
Maximum	90	18	16	34	158 p.
M. Fidel . . . . .	74	18	13	29	134 p.
K. Pragert . . . . .	70	16	13	29	128 p.
E. Arłamowski . . . . .	63	16	16	29	124 p.
H. Wilczyński . . . . .	64	16	11	29	120 p.
J. Fux . . . . .	58	16	13	31	118 p.
B. Nowak . . . . .	67	11	13	26	117 p.
J. Hermanowski . . . . .	63	16	16	20	115 p.
M. Kurmin . . . . .	62	13	11	27	113 p.
W. Barycz . . . . .	43	—	11	12	66 p.
Z. Marienstrass . . . . .	—	18	13	31	62 p.
M. Berlant* . . . . .	—	18	13	29	60 p.
M. Terens . . . . .	—	13	11	18	42 p.
H. Salzman . . . . .	—	6	4	16	26 p.

Bez zmiany: J. Rozenzweig 67 p., F. Madaj 66 p., S. Sobik 66 p., W. Konaszczuk 55 p.

Za drugi kwartał nagrodę otrzymuje p. M. Fidel z Dubna książkę L. Tuhana-Baranowskiego „Elementarna strategia“.

Gwiazdką oznaczać będziemy każdego, kto w stałym naszym konkursie zdobył nagrodę, o ile zdobędzie kto poraz drugi nagrodę, otrzyma oczywiście drugą gwiazdkę.

## Międzynarodowy turniej rozwiązaniowy za rok 1932.

Międzynarodowy turniej rozwiązaniowy za rok 1932 cieszył się dużym powodzeniem; stanęło do konkurencji piętnaście drużyn, między niemi i Polska.

Obecnie podajemy szczegółowe wyniki turnieju. Polska zdobyła 1708 punktów i razem z Francją podzieliła 12—13 miejsce.

Wynik ten należy ze względu na bardzo silną konkurencję uznać za dobry; niepowodzenie należy raczej przypisać brakowi rutyny naszych niedoświadczonych zawodników.

Następny turniej urządzają zwycięskie Węgry, zgodnie z regulaminem konkursu.

Poniżej podajemy szczegółowe wyniki.

**1. Węgry, 1818 punkt.** 182, Eberz, K.; Erdy, A.; Havasi, A.; Kovacs, F.; Nagy, O.; Neukomm, J. R.; Schlaffer, B.; Szekely, J. Tomasits, B.; 180, Telkes, I.

**2. Hiszpanja, 1816 punkt.** 182, Basacoma, J.; Garcia, J.; Peris, J.; Puig y Puig, E.. Saura, J.; Sors, F.; Sunyer, J.; 181, Lafora, C.; Roses, J.; 180. Domenech, R.

**3. Łotwa, 1814 punkt.** 182, Apscheneek, F.; Giese, E.; Kallert, G.; Kaunenberga, A.; Keirans, A.; Laudsmann, A.; Valcins, E.; 181, Berzins, A.; 180, Tiedemann, O.; 179, Linis, E.; Schwan, F.;

**4. Włochy, 1789 punkt.** 179, Brogi, G.; Chicco, A.; Cristoffanini, G.; Cassani, F.; de Barbieri, V.; d'Eramò, I.; Ferrari A.; Ferrari, M. Stocchi, O.; 178 Foscari, M.

**5. Danja, 1779 punkt.** 182, Harfot, H.; Jakobsen, K. A.; Larsen, K. A. K.; 181, Poulsen, A. M.; 180, Ropke, V.; 179, Hannemann, H.; 177, Jensen, J. P.; 174, Lundholm, V.; Pederson, J. P.; 168, Olsen, H.; Süm, Tage.

**6. Austrija, 1768 punkt.** 179, Fuss, I.; Mayer, R.; Morawek, W.; Papiesz, L.; Weinheimer, R.; 176, Buchwald, J.; 175. Bitersmann, A.; Schwarzback, W.; 174, Stemberger, R.; 173, Wittmann; F.

**7. Indje, 1761 punkt.** 182, Chetterji, S. C.; 181, Iyer, R. C. S.; 179. Iyer, R. V. G.; Iyer, V. R.; Sastri, P. S. S.; 176, Iyer, N. N. S.; 175. Auddy, S. C.; 173, Muthuswami, N. S.; 170, Menon, K. N.; 167, Subrahmanyam, S.

**8. Czechosłowacja, 1743 punkt.** 182, Hadac, V.; Hladik, V.; Michal, V.; Rada, I.; Soukup, I. V.; Jerabek, V.; 179, Sika, T.; 175, Langer, O.; 173, Bania, R.; 124, Tereba, M.

**9. Holandja, 1713 punkt.** 176, Laas, F. C.; Witte, B. S.; 173, Berg, E. J. v. d.; Boer, D. de; Verhoef, J.; 172, Nijenhuis, W.; 171, Stuiver, P.; 167, Koers. J. H.; 166, Boer, J. den; Brandon, F.

**10. Niemcy, 1712 punkt.** 179, Jobst, C.; Laue, K.; 178, Massmann, W.; Wiarda, G.; 171, August, H.; 170, Hochsteiner, O.; 168, Grey. H.; 164, Dehler, O.; Schneider, M.; 161, Trilling, A.

**11. Szwecja, 1709 punkt.** 181, Malmstrom, A.; 176, Hanson, F.; 174, Fahlander, H.; 172, Fridlizius, J.; 171, Hultberg, H.; Jonsson, H.; 168, Andersson, H.; Lindgren, F.; 164, Andersson, G.; Svedberg, E.

• **12 & 13. Francja, 1708 punkt.** 181, Eber, L.; 180, Bernecker, G.; 176, Marnold, Mlle. G.; 175, Dez, E.; 174. Briais, A.; 173, Lamerat, L.; 168, Mayer, E.; 167, Schmitt, G.; 162, Monvoisin, L. L.; 152, Azam, P.

**12 & 13. Polska, 1708 punkt.** 179, Wróbel, M.; 178, Tytor, S.; 175, Tuhan Baranowski, L.; 174, Fuks, J.; 172, Żarski, E.; 171, Goldstein; 169, Pragert, K.; 167, Wilczyński, H.; 164, Wolański, E.; 159, Górny, E.

**14. Norwegja, 1698 punkt.** 179, Godager, F.; Solheim, I.; 176, Ofsthus, G.; 175, Endresen, L.; 171, Restad, B.; 169, Henriksen, T.; 167, Madsen, E.; 163, Haave, H.; 160, Jensen, L.; 159, Vatne, K.

**15. Finlandja, 1451 punkt.** 173, Hakanen, V.; 164, Sola, P.; 154, Book, E. E.; 151, Nilsson, Y.; 147, Kaila, O.; 143, Kontuniemi, Y.; 140, Salmio, S.; 137, Korkeamaki, E.; 129, Toyry, Miss A.; 113, Heino.

---

## Rozstrzygnięcie konkursów zadaniowych.

**Szachmatny Listok 1931.** Trzychodówki. Nagrody: I—II W: Bron (675) i R. Cofman III. R. Cofman IV. N. Worobjew. Wzm. zaszc.: 1. Somow i Neunywako, 2. Gulajew, 3. Rybakow, 4. Kaługin. Sędzia: K. A. L. Kubbel.

**British Chess Magazine 1931/I.** Trzychodówki. Nagrody: I—II C. A. L. Bull (676) W. J. Wood. Wzm. zaszc. 1. Dr. J. J. Keefe Pochw. Howard Ellison. Sędzia: T. R. Dawson.

**Western Morning News 1931/I.** Trzychodówki. Nagrody: 1. B. J. de C. Andrade (677). Wzm. zaszc. 1. Sheldon, 2. Kipping 3. Francey 4. Hume. Sędzia: G. F. Anderson.

**De Problemist 1931.** Dwuchodówki. Nagrody: I. A. Ellerman (678) II M. Barulin, III G. Cristoffanini. Wz.n. zaszc. 1. Tuxen, 2. Wróbel, 3. L. Tuhan-Baranowski 4. Hume. Sędzia: G. F. Anderson.

**L' Echiquier 1929.** Dwuchodówki. Nagrody: I G. Cristofanini (679), II. L. A. Isajew, III. J. A. Schiffmann (680), IV. J. Peris, V. F. Zizkovic. Pochw.: Zilahi, Stocchi, Salardini, Mari, Fleck, Lindberg i Hesselgren, Schulz, Baiew i Loszinski, Santiago, Votruba, Hermanson, de Langhe, Segers. Sędziowie: G. Hume i C. S. Kipping.