

# ŚWIAT SZACHOWY

ORGAN POLSKIEGO ZWIĄZKU SZACHOWEGO

Redaktor **D. PRZEPIÓRKA**

Redakcja i Administracja: **Warszawa, Wierzbowa 8**, w lokalu Warszawskiego Tow.  
Zwolenników Gry Szachowej, tel. 682-13.

Prenumerata kwart. 3 zł.      półrocz. 6 zł.      rocz. 12 zł.      zagr. 14 zł.

Numer pojedynczy 1 zł. 20 gr.

Konto Czekowe P. K. O. 16.551

Redakcja czynna w środy i soboty od godz. 7 do 10 wiecz.

Dr. M. GIERGIELEWICZ.

## Kilka słów o terminologii szachowej.

Często zdarza się słyszeć z ust polskich miłośników gry królewskiej narzekanie na chwiejność rodzimej terminologii szachowej. Istotnie mimo, że szachy mają w Polsce wielką tradycję i że pisały o nich znakomite pióra z Kochanowskim na czele, po dzień dzisiejszy pokutują u nas nazwy, zaczerpnięte z języków obcych, przeważnie niemieckiego. Po cudzoziemsku nazywamy nietylko te zjawiska szachowe, na które zwrócono baczniejszą uwagę w czasach nowszych, ale nawet zasadnicze składniki gry.

W roku bieżącym sprawa nazw szachowych nabrała szczególnego znaczenia w związku z koniecznością wydania oficjalnych przepisów gry. Przepisy te zostały ustalone w brzmieniu francuskim w r. 1928 na V kongresie F. I. D. E. (Fédération Internationale des Echecs) i obowiązują wszystkich członków Związku, a więc i graczy polskich. Zostały one przełożone na większość języków europejskich. Nasz świat szachowy czeka na przekład polski ze zrozumiałą niecierpliwością. Tłumaczenie zostało powierzone specjalnej komisji, która zastanawiając się nad każdym szczegółem, z dużym nakładem zapału dokonała żmudnej pracy, najeżonej nieoczekiwanymi trudnościami.

Pewną sensację wzbudziło stwierdzenie, że polska terminologia zna wyrazy: figura i pion, a nie posiada nazwy ogólnej, obejmującej zarówno jedną, jak i drugą kategorię bohaterów szachownicy. Potrzeba takiej nazwy jest oczywista, bowiem brak jej musi prowadzić do nieporozumień i nieścisłości. Jak np. nazwać te trzydzieści dwa elementy, któremi się posługujemy się przy grze, nie określając ich jakości? Mówi się często, że na szachownicy znajduje się tyle a tyle „figur“, choć ma się na myśli zarówno figury, jak i piony. Jak określić miniatyrę? jako zadanie siedmiofigurowe? przecież w rachubę wchodzi nie tylko figura w ścisłym znaczeniu tego słowa. Przytem odnośny ustęp przepisów w języku francuskim brzmi, jak następuje: „Pièces = terme général comprenant dans sa signification le R, la D, la T, le F, le C et le pion. Figure = terme général comprenant dans sa signification toutes les pièces, sauf les pions“. Zatem Francuzi wolni są od naszych kłopotów.

A inne narody? Posiadają one również terminologję poprawną. Niemcy używają wyrazów: Stein, Figur lub Offizier i wreszcie Bauer. Odpowiednie nazwy angielskie brzmią: man, piece oraz pawn. Włosi, jak się zdaje, mieli w terminologji szachowej lukę, podobną do naszej — przynajmniej w podręczniku Salvioli'ego „Il Giuoco degli Scacchi“ (Livorno 1921) niema odpowiednika naszej nazwy „figura“. Jednakowoż przekład przepisów F. I. D. E. lukę wypełnił. Odnośny ustęp został zredagowany, w brzmieniu następującem: Pezzo = termine generale comprendente nel suo significato tutti i pezzi salvo i pedoni“. (L'Italia Scacchistica, VIII 1930).

Przekład polski przepisów szachowych nie mógł być gorszy od innych. To też Polski Związek Szachowy ogłosił rodzaj prywatnej ankiety w sprawie poszukiwanej nazwy. Projekty posypały się jak z rogu obfitości. Do turnieju stanął szereg mniej lub więcej odpowiednich wyrazów: kostka, kość, figura szachowa, bierka, figurka, kamień, sztuka, klocek, wreszcie szaszek, kukielka i... lalka. Przyznać należy, że nasze sfery szachowe okazały niemałą pomysłowość. Tylko kilka nazw brzmi nieco karykaturalnie, znaczna większość może się wykazać temi, czy innemi zaletami. Wobec niespodziewanej „klęski urodzaju“ areopag sędziów musiał dokonać wyboru pośród rywali. W wyniku dłuższych rozważań zwycięstwo przyznano ostatecznie — „bierce“.

Co przemawiało za tym wyrazem? Przedewszystkiem — bogata tradycja. Nazwa „bierka“ była dawniej w powszechnym użyciu i dopiero w wieku XIX została nieco zapomniana. Znalazła ona wszakże miejsce w obu wydaniach słownika S. B. Lindego (z lat 1807 i 1854). „Biera, bierka“ — to według tego językoznawcy „kamień warcabny“, że się biera, Damenstein, Schachstein, Eccl. birka, kostka igralnaja“; na poparcie tego wyjaśnienia został przytoczony szereg przykładów z dzieł dawnych pisarzy. Jak widać, Linde wyjaśnia także pochodzenie bierki.

Poza tem można ten wyraz znaleźć w innych słownikach z ubiegłego wieku (np. u Mrongoviusa). O „bierce“ wspomina oczywiście Brückner w „Słowniku etymologicznym“. Co jednak ważniejsze, został on zamieszczony. w ostatnim słowniku Arcta, oraz w Leksykonie ilustrowanym Trzaski, Everta i Michalskiego, pod red. Stan. Lama (Warszawa 1931).

Przypomnienie ogółowi graczy pięknej nazwy staropolskiej i wprowadzenie jej do przepisów (podyktowane zresztą nie tylko dążeniami purystycznymi, ale i nieodpartą potrzebą) wydaje się pomysłem szczęśliwym. W świetle współczesnej wrażliwości językowej „bierka“ brzmi może cokolwiek szorstko, ale można się spodziewać, że w miarę przyzwyczajania pierwsze wrażenie ulegnie złagodzeniu. Temat wprowadzonego terminu budzi po dziś dzień jasne asocjacje (od „brać“), wskutek czego „bierka“ winna wywierać uczucie swojskości. Wielką jej zaletą jest to, że łatwo od niej tworzyć wyrazy pochodne. Wyrażenie: „zadanie siedmiobierkowe“ brzmi zupełnie naturalnie.

Skoro mowa o przekładzie F. I. D. E., należy jeszcze wspomnieć o opisie szachownicy, przy którym zaszła konieczność stworzenia nazw dla pionowych i poziomych rzędów pól. Punkt drugi art. 2 został sformułowany w sposób następujący: „Les huit lignes verticales sont denommées: colonnes; les huit rangées horizontales: traverses“. Tym razem przy tłumaczeniu oparto się na fakcie, że w szeregu podobnych wypadków rzeczowniki zostały utworzone z odpowiednich przymiotników. Matematyka zna terminy: dwusieczna, środkowa, prostopadła i t.d. Z tego względu nadano przekładowi brzmienie następujące: Osiem rzędów pionowych nazywa się linjami pionowymi lub wprost: pionowemi; osiem rzędów poziomych — linjami poziomemi (krócej: poziomemi).

Zatem będziemy ustawiali bierki na szachownicy, rozwiązywali zadania wielobierkowe, bili bierkę na 6 poziomej i t. d. Trzeba się przyzwyczajać do nowych nazw, gdyż z chwilą ogłoszenia polskiego przekładu „Règle du Jeu d'Echecs“ będziemy się musieli wszyscy stosować do oficjalnej terminologii. Możemy jednocześnie zapewnić, że niecierpliwość szerokich kół graczy, które pragnęłyby uporządkowania przepisów gry szachowej i poddania wybujałych indywidualizmów uchwałom kongresu międzynarodowego, nie będzie wystawiona na zbyt długą próbę. Całkowity przekład wspomnianych prawideł ukaże się bowiem w jednym z najbliższych numerów „Świata Szachowego“.

## Turniej w Pasadenie.

Kalifornijski turniej mistrzowski, który rozpoczął się 18-go i zakończył 29 sierpnia, przyniósł oczekiwane zwycięstwo Alechina, lecz nie tak przekonywające jak dotychczas, gdyż zaledwie jeden punkt



	1	2	3	4	5	6	7	8	9	10	11	12	
1. A. Alechin	—	1	0	1	1	1	1	1/2	1/2	1/2	1	1	8 1/2
2. J. Kashdan	0	—	1/2	1	1	1	1/2	1/2	1/2	1/2	1	1	7 1/2
3. A. W. Dake	1	1/2	—	0	1/2	1/2	1	1	1/2	1	0	1/2	6
4. S. Rzeszewski	0	0	1	—	1/2	0	1	1/2	1	0	1	1	6
5. H. Steiner	0	0	1/2	1/2	1	1	1/2	1	1/2	1	1	1	6
6. H. Borochow	0	1/2	1/2	1	0	—	0	0	1	1	1	1/2	5 1/2
7. J. Bernstein	0	1/2	1/2	0	1/2	1	—	0	1/2	1/2	1/2	1	5
8. S. D Factor	1/2	0	0	1/2	0	1	1	1/2	0	0	1	1	5
9. R. Fine	1/2	1/2	1/2	0	1	0	0	1/2	1	1/2	1/2	1	5
10. F. Reinfeld	1/2	1/2	0	1	1/2	0	0	1/2	0	—	0	1	5
11. J. J. Araiza	0	0	1	0	0	0	0	1/2	1/2	1	—	1	3 1/2
12. A. J. Fink	0	0	1/2	0	1	1/2	0	0	0	0	1	—	3

dzielił go od Kashdana, uważanego od początku za najgroźniejszego rywala. Jeszcze po 9-tym dniu gry Alechin z 8 punktami miał o 2 1/2 punktu więcej od Kashdana i zanosilo się na wysokie zwycięstwo, lecz w przedostatnim dniu gry przegrał w 38 posunięciu z Dake'm.

(który wyróżnił się swego czasu w Pradze), w ostatnim zaś dniu gry przeciw Fine'owi grał tylko na remis, które zapewniało mu pierwsze miejsce. Kashdan wykazał swoją wysoką klasę i znacznie wyprzedził Dake'a, H. Steinera oraz Rzeszewskiego, który debiutował w Warszawie w roku 1917, jako cudowne dziecko, obecnie zaś studjuje na uniwersytecie w New-Yorku. Bliższe szczegóły podaje tabela.

### PARTJA Nr. 600.

Turniej w Pasadenie 1932 r.

Gambit hetmański

Białe:

Czarne:

**Dr. A. Alechin**

**I. Kashdan**

- |           |        |
|-----------|--------|
| 1. d2—d4  | Sg8—f6 |
| 2. c2—c4  | e7—e6  |
| 3. Sb1—c3 | d7—d5  |
| 4. Gc1—g5 | Sb8—d7 |

Aby po 5. e3, c6 6. Sf3, Ha5 sprowadzić partję do obrony Cambridge Springs, jak to już w Bled 1931 r. zostało wypróbowane z pomyslnym wynikiem w partji Alechin—Kashdan.

Alechin jednak zupełnie niespodziewanie unika powyższego warjantu (specjalność Kashdana) i sprowadza walkę na zupełnie inne tory gdzie przeciwnik z niedostatecznymi wiadomościami teoretycznymi zacznie wkrótce błędzić. Wybór odpowiedniej broni w otwarciu należy już do wyższej psychologii w szachach!

5. c4×d5 —

Twórczy umysł Alechina nie rezygnuje tak wcześnie z naprę-

żenia pionów w centrum dla wyjałowienia gry, lecz przeciwnie—dla jej zaostrenia (rychle różnostonne rozszady!)

5. — e6×d5

6. e2—e3 c7—c6

Ponieważ Kashdan hołduje solidnemu stylowi gry, zwłaszcza w partji z tak potężnym przeciwnikiem, przeto uznaje on powyższe wzmocnienie środkowego punktu d5 za nieodzowne.

Bardziej przedsiębiorczy umysł (jak np. Marshall) wykorzystał by właśnie tutaj rezygnację białych z naprężenia w centrum i sprowadził partję do obrony „amerykańskiej“ (albo „Manhattan“) która polega na wypadzie 6..., Gb4 i późniejszym c7—c5. W partji Araiza — Spielmann (San-Remo 1930) nastąpiło np. 6... Gb47. Hb3, c5 8. G×f6, S×f6 9. Gb5 † i t. d. z równą grą.

Bądź c, bądź, Alechin zmuszony byłby wynaleźć coś nowego dla potwierdzenia swej inicjatywy.

7. Gf1—d3 Gf8—e7

W partjach o podobnym założeniu (Spielmann — Capablanca w Ksrksbadzie 1927 oraz Marshall-

Lasker w Moskwie 1925) próbowano (choć dla czarnych) bardziej agresywnego rozwinięcia 7... Gd6, wskazane jest jednak w każdym razie nie lekceważyć nieprzyjacielskiej akcji wiążącej.

8. Hd1—c2 —

Bardziej elastyczne, niż natychmiastowe wyprowadzenie skoczka g1 (8. Sf3 lub 8. Sge2), gdyż pozostawia tymczasem obie te możliwości w rezerwie. (Zasada elastyczności w szachach!).

W istocie na bezpośrednie 8. Sge2 mogło by nastąpić zapobiegawcze 8... h6 (przed własną roszadą) ze znacznym odprężeniem walki (partja Nimzowitsch—Bogolubow, Berlin 1928), na 8. Sf3 zaś — wypad 8... Se4! z rychłym wzmocnieniem f5, jak w stonewall, co daje Bogolubow mocną pozycję (partja Bogolubow—Ahues, San-Remo 1930).

8. — 0—0

Młody mistrz amerykański nie podejrzewa żadnych zdradliwych możliwości w otwarciu i spokojnie roszuje, podczas gdy tu należy przedsięwziąć pewne uprzednie zabezpieczenia jak to:

a) albo zapobiegawcze 8... h6, (np. partja Spielmann-Kmoch, San-Remo 1930) 9. Gh4 (9. h2—h4 jest niedopuszczalne *przed czarną roszadą*, groźniejszy jednak jest drugi odwrót: 9. Gf4!) 9... 0-0 (zasługuje też na uwagę 9... Sh5 10. Gg3 S×g3 11. hg, Sf6 i t. d.) 10. Sf3, We8 11. Sd2, Sf8 i t. d. z mniej więcej równymi szansami.

b) albo uprzednie przegrupowanie 8... Sf8 (potem Se6 lub Sg6), lecz system ten jest zbyt ciężki, jak wykazały partje Flohr-Euwe, Hastings 1931/32 albo poprzednio wzmiankowana Spielmann-Capablanca, Karlsbad 1929.

c) należy zato rozważyć natychmiastowy manewr uwalnia-

jący 8... Sh5, na co w partji Nae-geli-Bernstein, Le Pont 1930, nastąpiło 9. G×e7, H×e7 10. Sge2 (10. Sf3, Sf4) 10... Sf8 11. 0-0, Sg6 z równą, mniej więcej grą.

9. Sg1—e2 —

Elastyczniej! Nie trzeba też zapominać, że zaszczyt wprowadzenia tego nowego, interesującego sposobu gry skoczka g1 do ortodoksyjnego gambitu hetmana należy właśnie do obecnego mistrza świata, który zastosował go pierwszy raz w słynnej 32-iej partji meczu z Capablanką w Buenos-Ayres 1927.

9. — Wf8—e8

10. 0—0—0 —

Otwarte wypowiedzenie wojny.

10. — Sf6—e4

Pociąga za sobą tragiczne skutki. Tu należy zbadać następne trzy drogi:

a) uprzednia konsolidacja 10... Sf8, np. 11. Sg3 (albo 11. h3) 11... h6! (Po 11... Ha5 mają białe lepsze szanse na atak przez 12. h4! Również nie utrzymał się wypad 11... Sg4, jak w partji Spielmann—H. Müller, Wiedeń 1929) 12. Gf4, Gd6 i t. d. z tendencją wyrównania (partja Spielmann—Stahlberg, Stockholm 1930).

b) obecnie 10... h6, lecz teraz daje to białym większe szanse przez możliwość zaofiarowania 11. h4!, Ha5 12. Sf5 (albo obecnie 12. Gf4).

c) z rozważań tych wynika, że wrogim zamiarom białych powinny przeciwstawić ostrą kontrinicjatywę przez 10... b5 z następującym 11... a5, a nawet z natychmiastowym 11... b5—b4.

11. Gd3×e4 d5×e4

12. h2—h4 —

Posunięcie o prawdziwie alchimijskiej sile dynamicznej, które jednak już było poprzednio zastosowane z pomyślnym wynikiem w partji Nimzowitsch—Spielmann, Kissingen 1928.

12. — f7—f5

W powyższej partji nastąpiło zamiast tego 12... G×g5 13. hg, H×g5 14. S×e4, Hg6 15. f3! i atak białych rozstrzygnął partję. Jednak już w partjach Spielmann—Thomas, Karlsbad 1929, oraz Spielmann—H. Müller, Wiedeń 1930, wykazano, że posunięcie w tekście jest niewystarczające. Obecna partja jest dalszym świetnym dowodem wadliwości tego posunięcia.

13. Hc2—b3† —

W książce mojej „Turniej w Kissingen 1928“ rozważam również 13. g4.

13. — Kg8—h8

Z dwojga złego lepsze było 13..., Kf8.

14. Se2—f4 Sd7—f6

Po 14... Sf8 nastąpi nie 15. d5, Hb6! lecz (jak wkrótce w samej partji) wtargnięcie 15. Hf7!

15. h4—h5 h7—h6

Groziło 16. Sg6†, np. po natchmiastowem 15... Sg8 16. Sg6†, hg 17. hg†, Sh6 18. W×h6†, gh 19. Hf7 z bliskim matem.

Dalszy ciąg wykazuje, że i posunięcie zrobione w partji nie wystarczy. Dlatego też stosunkowo najlepszem było 15... Sd5.

16. Hb3—f7! —

Wtargnięcie. Czarne nie mogą teraz grać ani 16... hg wobec 17. h6, ani 16... Kh7 wobec 17. G×h6!, lecz muszą w inny sposób obronić się od groźby 17. G×h6, gh 18. Sg6 mat.



16. — Sf6—g8

17. Sf4—g6† Kh8—h7

18. Sg6×e7 We8×e7

Czarne muszą oddać jakość, gdyż po 18..., S×e7 19. Gf6! tracą figurę.

19. Gg5×e7 Hd8×e7

20. Hf7×e7 Sg8×e7

21. d4—d5! —

Jasne jest, że materialna przewaga białych może być zrealizowana tylko przez wykorzystanie otwartych linii. Następująca techniczna faza gry, nie wymaga, pomimo swej długości, żadnych specjalnych komentarzy, tembardziej, że Kashdan naturalnie nie jest w stanie dać mistrzowi świata jakości for.

21. — Gc8—d7

22. d5×c6 Gd7×c6

23. Wd1—d6 Wa8—c8

24. Wh1—d1 Se7—g8

25. Wd6—d8 Wc8—c7

26. wd8—f8 Sg8—f6

27. Wd1—d8 Sf6×h5

28. Wf8×f5 Sh5—f6

29. Kc1—d2 Kh7—g6

30. Wf5—c5 Wc7—f7

31. Wd8—d6 Kg6—h7

32. Wc5—f5 Kh7—g6

33. Wf5—a5 a7—a6

34. Sc3—d5 Gc6×d5

35. Wa5×d5 Kg6—h7

36. Wd5—f5 Kh7—g6

37. Wf5—c5 Kg6—h7

38. Kd2—e2 g7—g5

39. b2—b4 —

Zwycięski pion.

39. — Kh7—g7

40. a2—a4 Sf6—g4

41. f2—f3 e4×f3

42. g2×f3 Sg4—h2

43. f3—f4! g5×f4

44. e3×f4 Sh2—g4

45. Ke2—f3 Sg4—f6

46. b4—b5 Sf6—d7

Pułapka: 47. Wc7??, Se5†.

47. Wc5—d5 Sd7—f6

48. Wd5—f5 Kg7—g6



49. Wf5—c5 a6×b5  
 50. Wc5×b5 Wf7—c7  
 51. Wb5—b6 Wc7—f7  
 52. a4—a5 Kg6—g7  
 53. Wb6—b5 Wf7—c7  
 54. Wd6—b6 —

Zdobywa wreszcie piona i  
 zapewnia zwycięstwo

54. — Wc7—c3†  
 55. Kf3—e2 Wc3—c4  
 56. Wb6×b7† Kg7—g6  
 57. f4—f5† Kg6—g5  
 58. a5—a6 Wc4—a4  
 59. a6—a7 Sf6—h5  
 60. Ke2—e3

Czarne się poddały.

Wynik tej partji, rozegranej pod koniec turnieju (9-te koło) rozstrzygnął o pierwszym miejscu. Poza tem, miał mistrz świata satysfakcję utrzymania „odstępu repektowego“, który dzieli go obecnie od „najmłodszej generacji“, (tak bogatej w powodzenia od 1930 r.!).

Uwagi dr. S. Tartakowera specjalnie dla „Świata Szachowego“.

### PARTJA Nr. 601.

Debut Ponziani'ego

Białe:

Czarne:

A. J. Fink

Dr. A. Alechin

1. e2—e4 e7—e5  
 2. Sg1—f3 Sb8—c6  
 3. c2—c3 —

Niegdyś modny debjut, zwany również partją angielską, obecnie prawie zupełnie wyszedł z użycia.

3. — d7—d5

Uchodzi za najlepsze. Mniejszą sympatją teoretyków cieszą się posunięcia 3... Sf6 oraz 3... f5.

4. Hd1—a4 —

Ignacy Popiel w swej ciekawej rozprawie „Angielska partja skoczkowa“ (Tygodnik szachowy, z r. 1898) uważał to posunięcie za lepsze od Gb5. Teorja obecnie jest przeciwnego zdania.

4. — Sg8—f6!

Posunięcie Leonhardt'a, które ma podobno zakwestjonować poprawność 4. Ha4. Steinitz w swoich meczach z Czygorinem i Gunsbergiem stosował oryginalny system obrony: 4... f6 5. Gb5, Sge7 6. ed, H×d5 7. d4, Gd7! 8. Ge3. ed 9. cd, Se5! 10. Sc3, S×f3† 11. gf, Hf5 z mniej więcej równą partją. Albo nawet 7... Gg4 (zamiast 7... Gd7) 8. Ge3 (lepiej 8. c4), G×f3 9. gf, a6 10. Ge2, ed 11. cd, 0-0-0 z lepszą grą dla czarnych (Heilmann — Przepiórka, Berlin, r. 1907).

5. Sf3×e5 Gf8—d6!

Konsekwencja poprzedniego posunięcia czarnych.

6. Se5×c6 —

Na 6. ed czarne grają 6... G×e5 (lub też 6... He7) 7. dc, 0—0.

6. — b7×c6

7. e4—e5 —

Słabe oczywiście jest 7. H×c6†, Gd7 8. Ha6. de 9. Gb5, 0-0 10. G×d7, H×d7 i czarne mają silny atak.

Główny warjant analizy Leonhardt'a polega na 7. d3, 0 0 8. Gg5, h6 9. G×f6, H×f6 10. Sd2. (Albo 10. Ge2, Hg5! jak grano w korespondencyjnej partji Bern-Parыз 1921) 10... Wb8 11. Hc2. Hg6 ze świetną pozycją dla czarnych. Dr. Tartakower w „Hypermoderne Schachpartie“ poleca następującą kontynuację: 7. d4, de 8. Ga6, Gd7 9. Gb7, c5 10. Gc6, cd 11. G×d7†, H×d7 12 H×d4 i białe mają doskonałe szanse.

Posunięcie zrobione w partji jest ciekawą inowacją, mające na celu oddanie zdobytego piona wzamian za zyskanie tempa. Sądząc z drastycznego przebiegu niniejszej partji, inowacja ta nie jest bardzo szczęśliwa.

7. — Gd6×e5

8. d2—d4 Ge5—d6

9. Ha4×c6†? —

Białe sądzą, że teraz, gdy pion hetmański stoi już na d4, można bezkarnie bić piona c6. Jest to jednak omyłka. Białe powinny były teraz podjąć żmudną obronę i starać się wyprowadzić swoje figury. W każdym razie, czarne stoją idealnie i wątpić należy, czy białym przy najlepszej nawet grze udałooby się osiągnąć wyrównanie.

9. — Gc8—d7  
 10. Hc6—a6 0—0  
 11. Gf1—e2 Wf8—e8!  
 12. Sb1—d2 —

Na 12. 0-0 nastąpiłoby 12...Wb8 13. a4 (czarne grożą Wb6 z ewentualnym Gb5), 13... Gf5 z groźbą Wb6 i białym nie uda się wydośćać z tarapatów.

12. — Wa8—b8  
 13. a2—a4 Hd8—e7

Po tem podwójnem związaniu gońca e2 białe ruszyć się nie mogą. Białe w dodatku nie widzą groźby i robią grubą błąd, po którym tracą hetmana. Coprawda, inne posunięcia mogłyby tylko przedłużyć walkę, ale nie uratować partje.

14. Sd2—f1? —



14. — Gd7—b5!  
 Białe poddały się

### PARTJA Nr. 602.

Sensacja z Pasadeny.  
 Caro - Kann.

- |                |                   |
|----------------|-------------------|
| Białe:         | Czarne:           |
| <b>A. Dake</b> | <b>A. Alechin</b> |
| 1. e2—e4       | c7—c6             |
| 2. d2—d4       | d7—d5             |
| 3. e4×d5       | c6×d5             |

4. c2—c4 —

Najbardziej obecnie przyjęty system. Alechin ginie od własnej broni, którą w Bernie zwyciężył mało obeznanego z teorią Sultan-Khana.

4. — Sg8—f6  
 5. Sb1—c3 Sb8—c6  
 6. Sg1—f3 Gc8—e6

Inowacja Alechina. Do tego miejsca partja jest identyczna z wspomnianą powyżej partją z Sultan-Khanem, do której ciekawe uwagi podaliśmy w poprzednim numerze.

7. c4—c5 g7—g6  
 8. Gf1—b5 Gf8—g7  
 9. Sf3—e5 Hd8—c8  
 10. Hd1—a4 Ge6—d7  
 11. 0—0 0—0  
 12. Gc1—f4 —

Nie dopuszcza do e6, gdyż wówczas biały goniec zająłby na d6 mocną placówkę.

12. — a7—a6  
 13. Gb5×c6 b7×c6

Więcej szans na wyrównanie dawało czarnym dalsze upraszczanie pozycji przez 13... G×c6 14. S×c6, H×c6 15. H×c6, bc 16. Sa4, Sh5.

14. Wf1—e1 Sf6—h5  
 15. Gf4—d2 Wa8—a7  
 16. Wel—e2 Gd7—e8  
 17. Wal—e1 f7—f5

Gwałtowna próba uzyskania ataku, co pociąga za sobą jedynienie bezpieczne osłabienie punktu e6.

18. Se5—f3! Sh5—f6

Pion e7 już jest nie do obrońienia, na 18... Gf6 nastąpi 19. Sg5.

19. We2×e7 Wa7×e7  
 20. Wel×e7 f5—f4

W obliczu nadciągającej klęski Alechin decyduje się na ofiarę drugiego piona i ma nadzieję znaleźć ratunek w wynikłych komplikacjach. Istotnie, po natchmiastowem 20... Se4 niemożliwe było utrzymać piona a6.

21. Gd2×f4 Sf6—e4



22. Gf4—e5! Gg7—h6  
23. Sc3×e4 d5×e4



24. Sf3—g5! —

Piękne posunięcie, które niweczy zamiary czarnych i szybko doprowadza do wygranej końcówki.

24. — Hc8—f5

25. Ha4—b3† —

Bardziej precyzyjne, niż Hc4†

25. — Ge8—f7

26. Sg5×f7 Wf8×f7

27. We7×f7 Hf5×f7

28. Hb3—b8† Hf7—f8

Oczywiście, po 28... Gf8 nastąpiłoby 29. Gd6 z łatwo wybraną końcówką.

29. d4—d5 e4—e3

30. f2—f4 Hf8×b8

31. Ge5×b8 Kg8—f7

32. d5×c6 Kf7—e8

33. b2—b4 g6—g5

34. g2—g3 g5×f4

35. g3×f4 Ke8—d8

36. a2—a4 Kd8—c8

37. Gb8—d6 Gh6—g7

38. Kgl—f1 Czarne się poddały. Alechin mógł z lekkim sercem przeboleć tę przegraną, gdyż jeszcze przed partją miał zapewnioną pierwszą nagrodę.

Uwagi dra Seitza z Zürcher Illustrierte.

Zwycięzca mistrza świata jest synem emigranta z Nasielska. Właściwe jego nazwisko brzmi Dakowski.

## Mistrzostwo Francji na rok 1932.

Sprawozdanie i uwagi d-ra S. Tartakowera specjalnie dla „Świata Szachowego“.

W La Baule, uroczej miejscowości kuracyjnej na południu Francji, odbył się w dniach od 2 do 12 września tegoroczny turniej o mistrzostwo Francji. dziesiąty od powstania francuskiego związku szachowego (F. F. E.).

Z pośród 14 silnych uczestników zwyciężył z wielką przewagą i bez przegranej partji 27-letni Miron Raizman. Urodzony 26 lutego 1905 r. w Benderach (Besarabja), jest on już od wielu lat obywatelem francuskim.

Jest to poza tem pierwszy wypadek, że narodowe mistrzostwo zdobywa nie rodowity francuz, gdyż poprzednie mistrzostwa wygrali: 1923 w Paryżu — Renaud, 1924 w Strasburgu oraz 1925 w Nicei — Crépeaux, 1926 w Biarritz oraz 1927 w Chamonix — Chéron, 1928 w Marsylii — Gibaud, 1929 w Saint - Claude—Chéron (po raz trzeci!), 1930 w Rouen — Gibaud, 1931 w Lille — Muffang. W zeszłorocznym turnieju Raizman zajął drugie miejsce. W dotychczasowych swoich występach nie zdołał on osiągnąć żadnych poważniejszych wyników, i w obecnym mistrzostwie startował jako „fuks“.

Ostateczne wyniki turnieju w La Baule: I nagroda oraz tytuł mistrza na 1932 r. Raizman 11 punktów (z 13 partyj, czyli 84,6% wygrana

nych) II i III — Golbérine i Gromer  $8\frac{1}{2}$ , IV i VII—Barthélemy, Bétbéder, Duchamp i Gibaud  $7\frac{1}{2}$  VIII — Gotti  $6\frac{1}{2}$  (jeszcze 50%), Kahn 6, Silbert i Voisin 5, Anglarès 4, Demarolles  $3\frac{1}{2}$ , Polikier 3.

Styl Raizmana jest bardzo solidny, lecz jednocześnie przedsiębiorczy i elegancki. Poniżej podajemy jego najpoważniejszą wygraną z silnym rywalem Golbérine.

### PARTJA Nr. 603.

Obrona słowiańska.

La Baule 9.IX.1932.

Białe:	Czarne:
<b>Raizman</b>	<b>Golbérine</b>
1. d2—d4	Sg8—f6
2. Sg1—f3	d7—d5
3. c2—c4	c7—c6

Obrona „słowiańska” (albo „czeska”), bardzo rozpowszechniona od czasu partji Réti — dr. Lasker (Mor. Ostrawa 1923), została w latach 1931 i 1932 poważnie zachwiana. (Patrz obie następne uwagi).

4. e2—e3 —

Najsolidniejsze. Bardziej energiczni gracze wybierają główny wariant „obrony słowiańskiej”: 4. Sc3, dc (Przyjęcie gambitu! Ostrożniej jest, oczywiście, grać 4... e6) 5. a4! (Więcej celowe, niż 5. e3, b5 6. a4, b4! i t. d. z kontrgrą dla czarnych) 5... Gf5 6. Se5! Atak dr. Krausego—daje zarówno nacisk, jak i uwolnienie. Według analizy tegoż duńskiego teoretyka dopuszczalny jest również manewr na skrzydle 6. Sh4 oraz zupełnie dobre jest spokojne 6. e3, gdyż przeciwmanewr Laskera 6... Sa6 7. G×c4, Sb4 okazał się wątpliwej wartości) 6... Sbd7 (albo 6... e6 7. f3! i t.d.) 7. S×c4 z wrastającym naciskiem białych.

4. — g7—g6

Bardziej w użyciu, niż powyższe rozwinięcie na skrzydle jest sprowadzenie do „półsłowiańskiej obrony” przez 4... e6 z ewent. dalszym ciągiem 5. Sc3 (Sbd2, c5!)

Sbd7 6. Gd3, Ge7 (gorsze jest Gd6. Wariant zaś „merański” 6... dc 7. G×c4, b5 i t. d. ma, pomimo powodzenia w praktyce, wiele stron wątpliwych!) 7. 0—0, 0—0 8. e4, de 9. S×e4, b6! i ten sposób rozwinięcia czarnych (nazwany przez Bogolubowa „obroną współczesną” wydaje się najlepszym, gdyż przedewszystkiem rozwiązuje dość pomyślnie zagadnienie wyprowadzenia „okrzczonego hetmańskiego gońca czarnych”).

Co do posunięcia, zrobionego w partji, nie należy zapominać, że pomysł zastosowania królewskiego fianchetto w gambicie hetmańskim po raz pierwszy wprowadził genialny Schlechter w swojej 10-ej (ostatniej) meczowej partji przeciwko dr. Laskerowi.

5. Sh1—c3 Gf8—g7

6. c4×d5 —

Zbyt proste. Zupełnie swobodnie może tu nastąpić 6. Gd3, najbardziej finezyjne jest jednak 6. Hb3, 0-07. Gd2 i t. d., by zaoszczędzić ewentualnie tempo z biciem Gf1—d3×c4, w każdym zaś razie, aby całą grę skoncentrować w nacisku na skrzydle hetmana.

6. — Sf6×d5

Zasadniczo niepotrzebne, lecz praktycznie konieczne poszukiwanie komplikacji, gdyż partja grana była pod koniec turnieju i jedynie zwycięstwo dawało Golbérine'owi równą ilość punktów z leaderem.

Ponieważ czarny skoczek b8 nie wyszedł jeszcze na b7, należało tu zapewne grać 6... cd z późniejszym Sc6, np. 7. Gd3, Sc6 i t.d.,

albo 7. Gb5†, Gd7 i czarne stoją zadowolająco, gdyż posiadają dostateczne oparcie w centrum, z drugiej zaś strony mogą się zawsze przeciwstawić wszelkim zamiarom białych na opanowanie linii c.

7. Gf1—c4 0—0  
8. 0—0 Gc8—g4

Ten wypad, który ma wykazać atakujący styl czarnego, jest chybiony, gdyż traci jedynie tempo i teren. Lepszy był natychmiastowy manewr odciążający: 8... S×c3. 9. bc, c5 i t. d.

9. h2—h3! Gg4—c8

Albo 9... G×f3 10. H×f3, S×c3 11. bc, Sd7 12. Ga3 i białe gońce przychodzą do głosu.

10. e3—e4 —

Biały dąży do osiągnięcia przewagi we właściwym miejscu — w centrum, gdyż tam posiada liczniejsze i bardziej ruchliwe piony.

10. — Sd5×c3

Wzmocnia wprowadzie główny punkt oparcia białych d4, lecz i 10... Sb6 11. Gb3, Sbd7 12. Ge3 i t.d. byłoby dla przeciwnika bardzo dogodnie.

11. b2×c3 c6—c5

12. Gc1—e3 Sb8—c6

13. Hd1—d2 —

Z podwójnym zamiarem wprowadzenia po pierwsze ciężkiej artylerji z rezerwy na linię d (Wd1), po drugie zastosowania pozycyjnego manewru wymiennego Gh6, by czarnego króla pozbawić najważniejszej podpory.

13. — Hd8—a5

14. Wf1—d1 b7—b5

Zamiast tego gwałtownego wypadu na skrzydle należałoby lepiej szukać odciążenia przez cd i wymianę hetmanów.

15. Gc4—d5 Gc8—b7

16. Ge3—h6 Wa8—d8

Czarne igrają z ogniem. Jeszcze teraz trzeba było próbować

16... cd (np. 17. G×g7, K×g7 18. S×d4, Hb6 i t. d.), podczas gdy obecnie białe już mogą uniknąć wymiany hetmanów.

17. Gh6×g7 Kg8×g7

18. Hd2—e3! c5×d4

19. c3×d4 e7—e6

20. Gd5×c6 Gb7×c6

21. Sf3—e5 —

Ten manewr skoczka podkreśla pozycyjną przewagę białych.

21. — Ha5—b6

22. Wa1—c1 Wd8—d6?

Umożliwia taktyczny dowcip (26. e5). O wiele mocniejszy opór stawiało Wc8.

23. Se5—g4 —

Z potężną groźbą 24. Hh6† i Sf6. „Podziurawiona“ pozycja czarnego króla zostaje teraz wzięta pod ogień.

23. — f7—f5

24. He3 h6† Kg7—g8

Jak dotychczas, wszystko jest w porządku. Teraz jednak piękne poświęcenie białych wywołuje zamieszanie w nieprzyjacielskim obozie.



25. Sg4—f6+!! Wf8×f6

Po 25... Kf7 nastąpi wpierv 26. e5 i grozi komiczny mat 27. H×h7.

26. e4—e5 —

Śmiercionośne widelki!

26. — Wf6—f7

27. e5×d6 g6—g5

Rozpaczliwa pułapka (28. H×g5†??, Wg7).

28. Hh6×e6 Gc6—d7

29. He6—e5 Czarne się poddały.



**PARTJA Nr. 604.**

Obrona indyjska.  
Turniej w Bernie.

Białe:

Czarne:

**Dr. O. S. Bernstein** **Dr. A. Stähelin**

- |            |         |
|------------|---------|
| 1. d2—d4   | Sg8—f6  |
| 2. c2—c4   | e7—e6   |
| 3. Sg1—f3  | b7—b6   |
| 4. g2—g3   | Gc8—b7  |
| 5. Gf1—g2  | Gf8—b4† |
| 6. Gc1—d2  | Gb4×d2† |
| 7. Hd1×d2  | d7—d6   |
| 8. 0—0     | 0—0     |
| 9. Sb1—c3  | Sf6—e4  |
| 10. Hd2—c2 | f7—f5   |

W partji Vidmar — Alechin  
(N.-York 1927) zagrano tutaj S×c3.

- |            |       |
|------------|-------|
| 11. Sf3—e1 | d6—d5 |
| 12. Se1—d3 | —     |

Lepszem wydaje się c4×d5.

- |       |        |
|-------|--------|
| 12. — | Sb8—c6 |
|-------|--------|

Teraz po 13. cd nastąpi S×d4.

- |            |         |
|------------|---------|
| 13. e2—e3  | d5×c4   |
| 14. Sd3—f4 | Sc6—b4  |
| 15. Hc2—e2 | Se4×c3  |
| 16. b2×c3  | Gb7×g2  |
| 17. Kg1×g2 | Sb4—d3  |
| 18. Sf4×d3 | c4×d3   |
| 19. He2×d3 | Hd8—d5† |
| 20. f2—f3  | c7—c5   |
| 21. c3—c4  | Hd5—d7  |
| 22. Wf1—d1 | c5×d4   |
| 23. e3×d4  | Wa8—d8  |
| 24. Wd1—d2 | Hd7—c6  |
| 25. d4—d5  | e6×d5   |
| 26. c4×d5  | Hc6—f6  |
| 27. Wa1—e1 | Wd8—d6  |
| 28. f3—f4  | Wf8—d8  |
| 29. We1—e5 | g7—g6   |
| 30. h2—h4  | h7—h5   |
| 31. Kg2—h3 | Hf6—f7  |
| 32. Hd3—c4 | Hf7—d7  |

Na f7 czarny hetman zajmował  
najlepszą pozycję.

- |            |        |
|------------|--------|
| 33. Wd2—e2 | Kg8—f7 |
|------------|--------|

Na W×d5? nastąpiłoby Wd2!  
Czarne powinny były obecnie za-  
grać Hf7 dla obrony Króla, a  
później ewentualnie W8d7.

- |            |        |
|------------|--------|
| 34. We2—e1 | Hd7—b7 |
|------------|--------|

35. Hc4—e2! Wd8—d7  
Groziło We7†. Ale teraz czar-  
ny hetman odcięty jest od skrzy-  
dła królewskiego, co białe natych-  
miast wykorzystują.



- |               |   |
|---------------|---|
| 36. We5×f5†!! | — |
|---------------|---|

Nadzwyczaj śmiało i daleko  
obliczone poświęcenie.

- |             |        |
|-------------|--------|
| 36. —       | g6×f5  |
| 37. He2×h5† | Kf7—g7 |

Również źle było po Kf6 38.  
Hg5†, Kf7, 39. H×f5†

- |            |   |
|------------|---|
| 38. We1—e8 | — |
|------------|---|

Grozi mat w 3-ch posunięciach.

- |             |        |
|-------------|--------|
| 38. —       | Wd6—h6 |
| 39. Hh5—g5† | Wh6—g6 |
| 40. Hg5×f5  | —      |

Grozi mat w 2 posunięciach.

- |             |        |
|-------------|--------|
| 40. —       | Wd7—f7 |
| 41. Hf5—e5† | Wg6—f6 |

Albo Kh6 42. h5.

- |            |        |
|------------|--------|
| 42. We8—e6 | Hb7—c8 |
|------------|--------|

Czarne chcą wtargnąć hetma-  
nem z wielkimi szansami conaj-  
mniej na wieczny szach.

- |           |        |
|-----------|--------|
| 43. h4—h5 | Kg7—h7 |
|-----------|--------|

Na Hc1? nastąpi Kh4 i Kg5  
i wygrywa wieżę. Czarne są zu-  
pełnie skrepowane.

- |             |        |
|-------------|--------|
| 44. He5—e4† | Kh7—h6 |
|-------------|--------|

Lepiej Kg7. Na Kg8 nastąpi-  
łoby f5, grożąc ewent. We8†.

- |            |         |
|------------|---------|
| 45. g3—g4  | Hc8—c3† |
| 46. Kh3—h4 | Kh6—g7  |
| 47. f4—f5  | Hc3—d2  |

Czarne już nie mogą wymienić  
na e6, gdyż po de falanga białych  
pionów przeważałaby nad wieżą.

- |            |         |
|------------|---------|
| 48. He4—e5 | Hd2—f2† |
| 49. Kh4—g5 | Hf2—d2† |
| 50. He5—f4 | Hd2—b2  |

Wymienić nie wolno, zaś po H×d5? nastąpi 51. h6† i wygrywa wieżę.

51. Kg5—h4! Hb2—a1  
52. Hf4—e3 Ha1—h1†  
53. Kh4—g3 Hh1—a1

Po H×d5 nastąpi nie Hg5†, Kh7 55. W×f6, He5† i odbiera wieżę, lecz 54. Hc3!! z groźbą wygrania wieży przez h6† i po 54... Hh1 białe grają 55. Hd4, poczem czarne nie są w stanie powstrzymać g4—g5. Białe prowadzą atak nader precyzyjnie.

54. We6—e8 —

Groźąc 55. Hg5†, Kh7 56. Hg8†, Kh6 57. g5†! K×h5 58. Hh8†, K×g5 59. Hh4†, K×f5 60. Hg4† i mat.

54. — Kg7—h7

55. g4—g5! Wf7—f8

W razie W×f5 56. g6†, Kg7 57. gf czarne są zgubione, gdyż po biciu piona f7 białe matują w kilku posunięciach.

56. We8—e7† Kh7—h8

Jeśli Wf6—f7, to 57. f6!

57. g5×f6 —

Również wygrywało g6.

57. — Wf8×f6

Albo H×f6 58. He5 z wygraną.

58. We7—c/ i czarne się poddały.

Świetna partja.

(Uwagi wdg. „Dtsch. Schachzt.“)

## WIADOMOŚCI.

**Łódź.** Toczą się pertraktacje w sprawie urządzenia meczu z 8-miu partji pomiędzy mistrzem Warszawy P. Frydmanem i mistrzem Łodzi I. Appelem. Interesujący ten mecz ma się odbyć w drugiej połowie listopada.

**Amsterdam.** Amster. Telegraaf podaje podaje pogłoskę, według której planowane jest urządzenie w styczniu 1933 r. w San-Remo 4-kołowego turnieju sześciu mistrzów t. j. Alechina, Capablanki, Nimzowitscha, Bogolubowa, Euwe i Flohra na wzór turnieju w New-Yorku 1927. Wiadomość tę należy traktować z wielkiem zastrzeżeniem.

**Londyn.** Zmarł tu L. van Vliet, znany dziennikarz i profesor gry szachowej. Grywał dawniej w turniejach mistrzowskich, lecz bez większego powodzenia. Tylko raz jeden, w małym turnieju w Amsterdamie w 1839 r., wziął 4 nagrodę (Burn 7, Em. Lasker 6, Mason 5½, v. Vliet 5).

**Schluckenau.** XI kongres Niemieckiego Związku Szachowego w Czechosłowacji odbył się z licznym udziałem gości z Niemiec, Austrii i Węgier. W turnieju mistrzowskim zwyciężyli Foerder (Wrocław) i Gilg (Mor. Ostrawa) po 7 p., za nimi następowali Herzog (Reichenberg) 6, Zinner (Brno) 5½, Grosser (Drezno) 4½, Pitschak (Brno) i Rubinstein (Wiedeń) 4, Elstner (Berlin) 3, dr. Fezekas (Koszyce) 2½ i Hasse (Bautzen) 1½. W turnieju głównym zwyciężył 18-letni węgier Kluger.

**Düsseldorf.** Mistrzostwo okręgu reńskiego zdobył Michalowski 9 p. przed Engelsem 8½ i Hussongiem 7½.

**Remscheid.** W mistrzostwie okręgu dolno-reńskiego pierwsze miejsce zajął Kieninger (po za konkursem) 7½, za nim Loose 6.

# DZIAŁ ZADAŃ

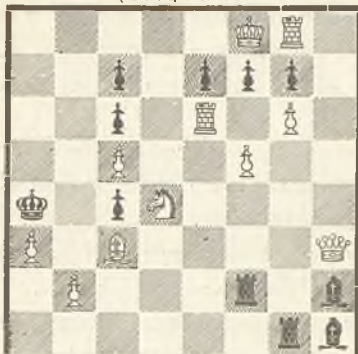
pod redakcją M. WRÓBLA.

681. Dr. E. Palkoska  
Czechosłowacja  
(Oryginalne)  
Poświęcone D. Przepiórcze.



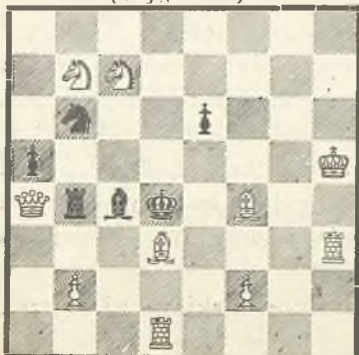
Mat w 3 posunięciach

682. E. A. Wirtanen  
Finlandja  
(Oryginalne)



Mat w 3. posunięciach

683. C. Mansfield  
Anglja  
(Oryginalne)



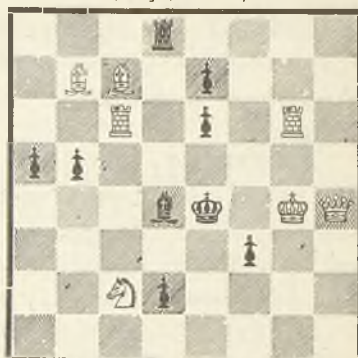
Mat w 2. posunięciach

684. A. Ellerman  
Argentyna  
(Oryginalne)



Mat w 2. posunięciach

685. C. Gavrilo  
Rumunja  
(Oryginalne)



Mat w 2. posunięciach.

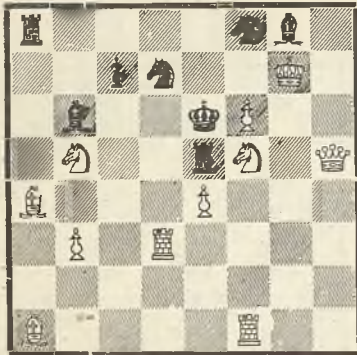
686. G. Cristoffanini  
Włochy  
(Oryginalne)



Mat w 2 posunięciach.

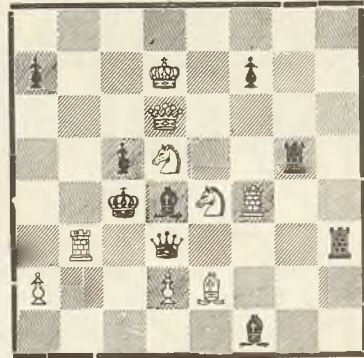


687 M. Segers  
Belgia  
(Oryginalne)



Mat w 2. posunięciach

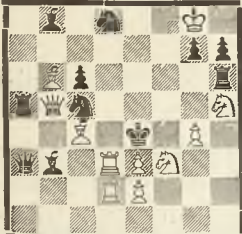
688. L. Apró  
Węgry  
(Oryginalne)



Mat w 2. posunięciach.

**SETTIMANA ENIGMISTICA.**

689. M. Wróbel  
III nagroda



Mat w 2. posunięciach.

690. M. Pfelffer  
V-VII nagroda ex. ae.



Mat w 2. posunięciach.

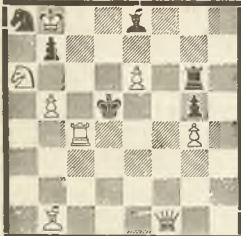
691. L. Tuhan-Baranowski  
V-VII nagroda ex. ae.



Mat w 2. posunięciach.

**BRITISH CHESS FEDERATION.**

692. F. F. L. Alexander  
II nagroda



Mat w 3. posunięciach

693. E. Bostrom  
3 wzm. zaszc.



Mat w 3. posunięciach

694. O. Votruba  
3 pochwała



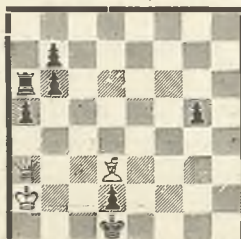
Mat w 3. posunięciach

695. J. ÖHQVIST



Mat w 3 posunięciach

696. J. ÖHQVIST



Mat w 3 posunięciach

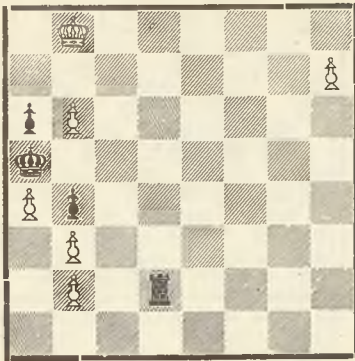
697. J. ÖHQVIST



Mat w 2 posunięciach

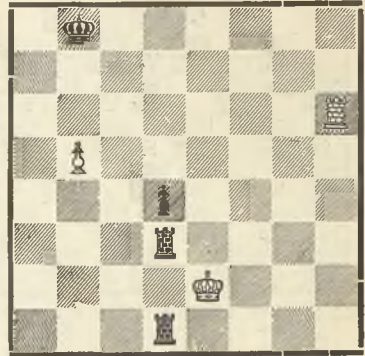
## Studja.

M. Czerniak  
Warszawa  
(Oryginalne)



Białe zaczynają i wygrywają

S. Kozłowski  
Łódź  
(Oryginalne)



Białe zaczynają i remisują

## Biblijografja

Schachprobleme von Johannes Ohquist. Helsinki 1932. Akademicka księgarnia (Akateeminen Kirjakauppa). Cena 3 marki niem.

Z nazwiskiem Jana Ohquista wiąże się historia rozwoju życia szachowego w Finlandji. Jego szachowa działalność była wszechstronna. Jako jeden z najsilniejszych szachistów fińskich Ohquist już w roku 1890 redagował pierwsze w Finlandji pismo szachowe, zajmował się też przez długie lata pracą organizacyjną. Ohquist wogóle był nadzwyczaj czynną naturą: widać to chociażby z tej okoliczności, że za działalność patriotyczną został on swego czasu pozbawiony przez carski rząd rosyjski katedry uniwersyteckiej i skazany na śmierć, której cudem uniknął. Ohquist zaczął układać zadania już 40 lat temu. Zbiór jego zadań, który leży przed nami, zawiera 128 diagramów, przeważnie dwuchodówek. Zadania noszą na sobie wyraźnie piętno epoki, w której powstały.

Są jednak w zbiorze i klasyczne trzychodówki i zadania szkoły kombinacyjnej. Aby zachęcić czytelników do samodzielnych rozwiązań, Ohquist zamieścił w zbiorze i łatwe zadania, przeznaczone dla początkujących. Dla odróżnienia są one oznaczone gwiazdką. Zbiór jest poprzedzony wstępem (w języku niemieckim) o życiu szachowym i problemistyce w Finlandji, oraz rozważaniami natury ogólnej.

Jest to miła książeczka, którą każdy z przyjemnością przewertuje!

Na innym miejscu podajemy trzy przykłady z omawianego zbioru, które dobrze charakteryzują styl fińskiego mistrza.

**Sprostowanie.** W zadaniu 671 prosimy dodać czarnego skoczka na g1.