

ŚWIAT SZACHOWY

ORGAN POLSKIEGO ZWIĄZKU SZACHOWEGO

Redaktor **D. PRZEPIÓRKA**

Redakcja i Administracja: Warszawa, Wierzbowa 8, w lokalu Warszawskiego Tow. Zwoleńników Gry Szachowej, tel. 682-13.

Prenumerata kwart. 3 zł. półrocz. 6 zł. rocz. 12 zł. zagr. 14 zł.

Numer pojedynczy 1 zł. 20 gr.

Konto Czekowe P. K. O. 16.551

Redakcja czynna w środy i soboty od godz. 7 do 10 wiecz.



Komunikat Polskiego Związku Szachowego

Zarząd Polskiego Związku Szachowego, obrany na Walnem Zgromadzeniu w dniu 11 grudnia r. z., ukonstytuował się na pierwszym posiedzeniu jak następuje:

Prezes — J. Rogoziński,
 Wiceprezesa — Br. Nakoniecznikoff-Klukowski,
 — K. Piłsudski,
 — D. Przepiórka,

Sekretarz — B. Domośławski,
 Zast. sekretarza — K. Michałowski (dokoopt. do Zarządu)
 Skarbnik — L. Orłański,
 Kapitan związkowy — Dr. M. Steifer,
 Referent prasowy — K. Makarczyk.

Poza wyżej wymienionymi w skład Zarządu weszli: J. Madfes ze Lwowa i W. Witkowski ze Śląska.

Wybrano komisję dla ostatecznego opracowania nowego statutu P. Z. Sz. w składzie pułk. Dr. Steifer, Domośławski i mec. A. Stawski.

Zarząd uzyskał zgodę P. Marszałka Piłsudskiego na przyjęcie godności członka honorowego P. Z. Sz., nadanej na ostatnim Walnem Zgromadzeniu.

Biblioteka Jagiellońska
 1002113512



PARTJA Nr. 615.

Trzecia partja meczu
Budapeszteńska

Białe:

Czarne:

P. Frydman

I. Appel

- | | |
|-----------|---------|
| 1. d2—d4 | Sg8—f6 |
| 2. c2—c4 | e7—e5 |
| 3. d4×e5 | Sf6—g4 |
| 4. Sg1—f3 | Sb8—c6 |
| 5. Gc1—f4 | Gf8—b4† |
| 6. Sbl—d2 | — |

Posunięcie Rubinsteina. Lep-
sze jest 6. Sc3.

- | | |
|----------|--------|
| 6. — | Hd8—e7 |
| 7. a2—a3 | — |

Do tej chwili gra jest identy-
czna z partją Rubinstein — Daniu-
szewski (Łódź 1927). Daniuszewski
zagrał ... G×d2† 8. H×d2 Sg×e5
9. S×e5 S×e5 poczem białe przez
10. c5! zyskały przewagę.

- | | |
|------|---------|
| 7. — | Sg4×e5! |
|------|---------|

Dowcipny ruch wyrównywają-
cy grę.

- | | |
|------------|---------|
| 8. Sf3×e5 | Sc6×e5 |
| 9. e2—e3 | Gd4×d2† |
| 10. Hd1×d2 | d7—d6 |
| 11. Gf1—e2 | Gc8—d7 |

Lepiej 11... 0-0.

- | | |
|-----------|-----|
| 12. 0—0 | 0—0 |
| 13. c4—c5 | — |

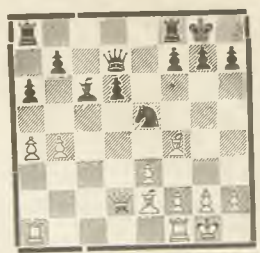
Na d6 wytwarza się teraz sła-
by punkt i białe osiągną inicja-
tywę.

- | | |
|-----------|--------|
| 13. — | Gd7—c6 |
| 14. c5×d6 | c7×d6 |
| 15. b2—b4 | a7—a6 |

15... b6 prowadziło do dalsze-
go osłabienia czarnych pionów
przez b5 i a2—a4—a5.

- | | |
|-----------|--------|
| 16. a3—a4 | He7—d7 |
|-----------|--------|

Ciekawe posunięcie. Białe by
utrzymać swą przewagę muszą
grać bardzo precyzyjnie.



17. Wa1—d1! Wf8—e8!
Fatalne byłoby. 17... Wad8 18.
b5! ab 19. ab G×b5. 20. G×e5 de
21. Hb2! i wygrywa.

17...Sg6 odparowaniem by, było
nie przez 18. H×d6 H×d6 19. G×d6
G×a4, lecz przez 18. G×d6 Wfd8
19. Hc3 G×a4 20. Gf8!

- | | |
|------------|--------|
| 18. Hd2×d6 | Hd7×d6 |
| 19. Wd1×d6 | Gc6×a4 |
| 20. Wf1—a1 | b7—b5 |

Czarne nie mogą uniknąć stra-
ty piona, ale wybierają najlepszy
warjant. Jeżeli 20... Gb3 to 21.
G×e5 W×e5 22. b7 a5 23. W×a5.

- | | |
|------------|---------|
| 21. Gf4×e5 | We8×e5 |
| 22. Ge2—f3 | Wa8—c8 |
| 23. Wd6×a6 | g7—g6 |
| 24. Wa6—a8 | Wc8×a8 |
| 25. Gf3×a8 | We5—e8! |
| 26. Ga8—d5 | We8—c8 |

Mimo przewagi materialnej wy-
grana białych jest wątpliwa, bo
czarne figury zajmują bardzo sil-
ne pozycje, a pion b4 wymaga
obrony.

- | | |
|------------|--------|
| 27. g2—g4 | Wc8—c2 |
| 28. Wa1—b1 | h7—h6 |
| 29. h2—h4 | g6—g5! |
| 30. h4×g5 | h6×g5 |
| 31. Kgl—g2 | Kg8—f8 |
| 32. Kg2—g3 | Kf8—g7 |
| 33. f2—f4 | — |

Ostatnia nadzieja...

- | | |
|------------|---------|
| 33. — | Wc2—c3 |
| 34. Kg3—f3 | Ga4—c2 |
| 35. Wb1—a1 | Gc2—b3! |
| 36. Kf3—e4 | Gb3×d5 |
| 37. Ke4×d5 | g5×f4 |
| 38. e3×f4 | Wc3—c4 |

Oddano za remis.
Uwagi P. Frydmana.

PARTJA Nr. 616.

Czwarta partja meczu
Sycylijska

Białe:

I. Appel

1. e2—e4
2. Sb1—c3
3. g2—g3

Czarne:

P. Frydman

- c7—c5
- Sb8—c6
-

Dawny warjant który znowu bardzo wszedł w modę od czasu sensacyjnej partji Capablanki z Illj-nem Żeniewskim w Moskwie 1925 r.

- | | |
|------------|--------|
| 3. — | g7—g6 |
| 4. Gf1—g2 | Gf8—g7 |
| 5. Sg1—e2 | Sg8—f6 |
| 6. d2—d3 | d7—d6 |
| 7. 0—0 | Gc8—d7 |
| 8. h2—h3 | 0—0 |
| 9. Gc1—e3 | Sf6—e8 |
| 10. Hd1—d2 | Sc6—d4 |
| 11. Sc3—d1 | Wa8—c8 |

Niedobre by było 11... G×h3
12. G×d4, G×g2 13. G×g7, G×f1
14. G×f8, G×e2 15. G×e7, H×e7
16. H×e2 i partja białych jest
cokolwiek lepsza.

- | | |
|------------|--------|
| 12. c2—c3 | Sd4×e2 |
| 13. Hd2×e2 | Gd7—c6 |
| 14. f2—f4 | f7—f5 |

Czarnym udało się powstrzy-
mać falangę białych pionów, do-
chodzą one teraz do pewnej inicja-
tywy w centrum i na skrzydle het-
mana.

- | | |
|------------|--------|
| 15. e4×f5 | g6×f5 |
| 16. Ge3—d2 | Gc6×g2 |
| 17. Kgl×g2 | Se8—c7 |
| 18. Sd1—e3 | Hd8—d7 |
| 19. Wa1—e1 | d6—d5 |
| 20. He2—f3 | e7—e6 |
| 21. Se3—d1 | b7—b5 |
| 22. We1—e2 | c5—c4? |

Błąd po którym białe wyró-
wnywiają grę. Należało grać 22...
Se8! 23. Wfe1 Sd6. (24. W×e6? Se4!)
poczem czarne przez c4 zdoby-
wały dla swego skoczka pole e4.

- | | |
|------------|--------|
| 23. Wf1—e1 | Wf8—f6 |
|------------|--------|

- | | |
|------------|--------|
| 24. g3—g4 | f5×g4 |
| 25. h3×g4 | c4×d3 |
| 26. Hf3×d3 | Wc8—f8 |
| 27. Sd1—f2 | h7—h6? |

Przeoczenie. Czarnym dawał
się już bardzo we znaki brak
czasu. Ale partja jeszcze nie jest
przegrana.

- | | |
|------------|--------|
| 28. Sf2—e4 | Wf6×f4 |
|------------|--------|

Poświęcenie jakości daje duże
nadzieje na remis ale można było
bez narażenia się na zbyt wielkie
niebezpieczeństwo grać Wg6.

- | | |
|------------|---------|
| 29. Gd2×f4 | Wf8×f4 |
| 30. Se4—f2 | Hd7—f7? |

Błąd który gubi partję odrazu.
Należało grać e6—e5.

- | | |
|-------------|---|
| 31. Hd3—g3! | — |
|-------------|---|

Tę odpowiedź czarne prze-
oczyły. Teraz partja ich jest prze-
grana bez ratunku.

- | | |
|------------|--------|
| 31. — | e6—e5 |
| 32. Sf2—d3 | Sc7—e6 |
| 33. Sd3×e5 | Hf7—f6 |

34. Se5—d3 i po kilku posu-
nięciach czarne poddały się.

Białe wyzyskały wszystkie błę-
dy czarnych w najbardziej pre-
czyzny sposób.

(Uwagi P. Frydmana).

PARTJA Nr. 617.

(grana w rozgrywkach druży-
nowych Okręgu Warszawskiego).

Francuska.

Białe:

K. Pragert
(Sąd Okręg.)

Czarne:

J. Rosiński
(Min. Roln.)

- | | |
|-----------|--------|
| 1. d2—d4 | e7—e6 |
| 2. e2—e4 | d7—d5 |
| 3. Sb1—c3 | Sg8—f6 |
| 4. Gc1—g5 | Gf8—e7 |
| 5. e4—e5 | Sf6—d7 |
| 6. Gg5×e7 | Hd8×e7 |
| 7. Sc3—b5 | — |

Posunięcie Alapina. Bardzo
dobrą i wypróbowaną kontynuacją
jest 7. Hd2.

- 7. — Sd7—b6
- Prawdopodobnie najlepsze.
- Grywano dawniej 7... Hd8, a nawet 7... Kd8.
- 8. c2—c3 a7—a6
- 9. Sb5—a3 Gc8—d7!

Tak radzi grać Maroczy. Na 3... f6 mogłoby nastąpić: 10. Sf3, S8d7! 11. ef, H×f6 12. Gd3!, 0-0 13. He2, We8 14. Se5 i białe stoją świetnie.

- 10. Gf1—d3 —

Albo 10. f4, Sa4 11. Hd2, c5 11. Wb1! (Dr Vajda — Przepiórka, Győr 1924).

- 10. — c7—c5

Może lepiej byłoby 10... Sa4.

- 11. Sg1—e2 —

Wolelibyśmy 11. f4 w połączeniu 7. Sf3.

- 11. — c5—c4

Ciekawa koncepcja. Czarne zamykają skrzydło hetmańskie i przenoszą w następstwie całą akcję na skrzydło królewskie.

- 12. Gd3—c2 Gd7—c6

Słusznie; czarny skoczek będzie stał lepiej na d7, niż na c6.

- 13. 0—0 Sb8—d7

- 14. f2—f4 f7—f5

- 15. Se2—g3 —

Prawdopodobnie lepiej było bić w przelocie piona f, poczem należało zająć wieżami i hetmanem linię e i w ten sposób zainscenizować nacisk na słabego piona e6.

- 15. — 0-0-0

- 16. Hd1—e2 h7—h5

- 17. Wf1—f2 —

Oczywiście piona h nie można bić ze względu na Hh4.

- 17. — h5—h4

- 18. Sg3—f1 Wd8—g8

Czarne prowadzą atak bardzo logicznie.

- 19. h2—h3 g7—g5

- 20. f4×g5 Wg8×g5

- 21. Gc2—d1 Sd7—f8

Skoczek rusza w daleką podróż

- 22. He2—d2 Sf8—h7

- 23. Sa3—c2 Wg5—g7

Uwalniając pole g5 dla skoczka.

- 24. Gd1—f3 Sh7—g5

- 25. Kgl—h2 Sg5—e4

- 26. Gf3×e4 d5×e4

Czarne mają teraz dwa groźne piony e i f, wolną pionową g, ich goniec wkrótce weźmie czynny udział w walce, skoczek zaś w każdej chwili może zająć centralne pole d5.

W sumie przewaga pozycyjna czarnych jest tak wielka, że już teraz można uważać partję białych za beznadziejną.

- 27. Sf1—e3 Wh8—g8

- 28. Wa1—f1 He7—g5

- 29. Kh2—h1 Wg7—f7!

Z groźbą f5—f4.

- 30. Se3—g4 —



- 30. — Hg5×d2

- 31. Wf2×d2 f5—f4!

Bardzo ładna kombinacja; poświęcenie jakości jest zupełnie poprawne.

- 32. Sg4—h6 e4—e3

- 33. Sh6×g8 —

Na 33. We2 nastąpi f3! 34. W×f3, W×f3 35. S×g8 (35. gf, Wg6!), Wf2! 36. W×f2 (musowe), ef 37. Se3, Ge4 i następnie Gd3 poczem białe będą musiały oddać skoczka za piona f.

- 33. — e3×d2

- 34. Sg8—h6 f4—f3!

Białe poddały się, gdyż niema dla nich ratunku, np. 35. Kgl, fg 36. Wd1, Wf1† i czarne dorabiają hetmana.

PARTJA Nr. 618.

(grana na turnieju o mistrz. Lwowa)
Gambit hetmański

Białe: H. Friedmann
Czarne: Inż. O. Piotrowski

1. d2—d4 d7—d5
2. Sg1—f3 Sg8—f6
3. c2—c4 e7—e6
4. Gc1—g5 c7—c6
5. Sb1—d2 Sb8—d7

Po 5 Sb—d2, w razie d×c4, nastąpi 6. e4, z bardzo ostrą grą np. 6... b5. 7. e5! z komplikacjami.

6. e2—e3 Gf8—d6
7. c4×d5 e6×d5
8. Gf1—d3 0—0
9. 0—0 h7—h6
10. Gg5—h4 Hd8—c7
11. Wf1—e1 g7—g5

Osłabia skrzydło królewskie.

12. Gh4—g3 Gd6×g3
13. h2×g3 Wf8—e8
14. Hd1—e2 Sd7—f8
15. Sf3—e5 Gc8—e6
16. f2—f4 Wa8—d8
17. Sd2—f3 —

Wprawdzie czarne wieże są w pogotowiu bojowym, to jednak pozycja czarnych skoczków jest krepująca.

17. — Sf8—h7
18. Kg1—f2 —

Przygotowuje dla wież linję h do ataku.

18. — Kg8—g7
19. Wel—h1 We8—h8
20. Wh1—h2 Hc7—c8!

Czarne przygotowują zasadzkę w którą jednak same wpadają.

21. Wa1—h1 Sf6—e4
22. Gd3×e4 d5×e4
23. Wh2×h6 —

Nie 23. H×c4 ze względu na Gf5!!

23. — g5—g4
24. Sf3—g5 Sh7×g5
25. f4×g5 Ge6—d5
26. Kf2—g1 —

Paralizuje ewentualny wypad hetmanem na f5.



26. — Hc8—f5
27. Wh1—h5 Hf5—c8
28. Hc2—f2 Wh8×h6
29. g5×h6† Kg7—h7
30. Hf2—f6 Wd8—g8
31. Se5×f7 Gd5×f7
32. Hf6×f7† Kh7—h8
33. Hf7—f6† Kh8—h7
34. Wh5—e5 i czarne pod. się.

Uwagi Henryka Friedmanna.

PARTJA Nr. 619.

(grana na turnieju w Hastings).

Białe: S. Flohr
Czarne: Wiera Menchik

1. d2—d4 Sg8—f6
2. Sg1—f3 d7—d5
3. e2—e3 c7—c5
4. c2—c3 c5×d4
5. e3×d4 —

Wytworzył się znany warjant obrony Caro-Kann.

5. — Gc8—f5
6. Hd1—b3 Hd8—c7

Należało zadowolnić się skromniejszym posunięciem 6... Hc8.

7. Sb1—a3! —

Świetne posunięcie, które zawiera podwójną groźbę: Sb5 i Gf4.

7. — Sb8—d7

Paruje groźbę 8. Gf4, gdyż po 8... H×f4 9. H×b7 może nastąpić 9... Wb8. Lepiej jednak było odparować drugą groźbę i grać 7... a6 8. Gf4, Hc8 (oczywiście nie 8... H×f4 z powodu 9. H×b7).

8. Sa3—b5 Hc7—b8
9. g2—g3 —

Znowu z groźbą Gf4!

9. — e7—e5
 10. d4×e5 Sd7×e5

W wyniku zbyt energicznego posunięcia 6... Hc7 czarne mają teraz izolowanego piona d oraz gorsze ustawienie figur.

11. Sb5—d4 Se5×f3†
 12. Sd4×f3 Gf8—d6
 13. Gf1—b5† Ke8—f8

Otóż i rozszada stracona. Po 13... Gd7 nastąpi 14. G×d7 i czarne musiałyby odbić królem, aby nie stracić piona d5.

14. 0—0 a7—a6
 15. Gb5—e2 h7—h6
 16. Gc1—e3 Kf8—g8
 17. Ge3—d4 —



Dość rzucić okiem na djagram, aby uprzytomnić sobie olbrzymią przewagę pozycyjną białych.

17. — Kg8—h7
 18. Gd4×f6 g7×f6
 19. Hb3×d5 Gf5—g6
 20. Ge2—d3 Hb8—c7
 21. Wf1—e1 Wh8—e8
 22. Wa1—d1 We8×e1†
 23. Wd1×e1 Wa8—d8
 24. Gd3×g6† f7×g6
 25. Hd5—e6 Kh7—g7
 26. Sf3—d4 Gd6—e5?

Błąd w przegranej zresztą pozycji.

27. He6×e5! i czarne poddały się, gdyż po 27... fe 28. Se6† czarne tracą figurę, a po 27...H×e5 28. W×e5, W×d4 29. cd, fe 30. de białe zupełnie łatwo wygrywają.

PARTJA Nr. 620.

Hiszpańska.

Scheveningen 1905.

Białe:

Czarne:

† R. J. Loman P. S. Leonhardt

- | | |
|------------|--------|
| 1. e2—e4 | e7—e5 |
| 2. Sg1—f3 | Sb8—c6 |
| 3. Gf1—b5 | a7—a6 |
| 4. Gb5—a4 | d7—d6 |
| 5. d2—d4 | e5×d4 |
| 6. Ga4×c6† | b7×c6 |
| 7. Sf3×d4 | Gc8—d7 |
| 8. 0—0 | Sg8—f6 |
| 9. Sb1—c3 | Gf8—e7 |
| 10. b2—b3 | 0—0 |

Lepsze jest Sg4, potem Gf6.

11. Gc1—b2 Wf8—e8
 12. Sd4—e2 —

Bardzo dobry manewr, przeprowadzający skoczek na skrzydło królewskie.

12. — Ge7—f8
 13. Se2—g3 a6—a5
 14. f2—f3 —

Groziło a5—a4.

14. — Gd7—c8
 15. Wf1—e1 d6—d5

W posiadaniu dwóch gońców czarne dążą do otwarcia linii. Jednak jest to niebezpieczna taktyka, zwłaszcza, że wieża a8 nie jest wprowadzona w grę.

16. Kgl—h1 Gf8—d6
 17. e4×d5 We8×e1†

Oczywiście musowe.

18. Hd1×e1 c6×d5
 19. Wa1—d1 c7—c6



20. Sc3—e4 —
 Świetne posunięcie na; 20... de
 nastąpi 21. G×f6, H×f6 (albo gf)
 22. Se4 i goniec d6 ginie.
 20. — Sf6×e4
 21. f3×e4 Gc8—g4
 22. Wd1—d3 Hd8—e8
 Czarne muszą bronić punktu
 c6, na He7 nastąpiłoby Hc3 i H×c6.
 23. h2—h3 Gg4—e6

24. Sg3—h5 f7—f6
 25. He1—h4 —
 Grozi 26. S×g7, K×g7 27.
 H×f6†.
 25. — He8—g6
 26. e4—e5 f6×e5
 27. Wd3—g3 Hg6×c2
 28. Hh4—f6!
 Czarne się poddały; niema ra-
 tunku od mata.

PARTJA № 621.

grana w Warszawie na turnieju II kategorii. Sycylijska.

Białe: **Freiman.**

Czarne: **Margolin**

1. e4, c5 2. Sc3, Sc6 3. g3, Sf6 4. Gg2, g6 5. d3, Gg7 6. Sge2, d6
 7. Gg5, Sd4 8. Hd2, Gh3! (Dowcipne wykorzystanie chwilowej słabości
 na f3, przez co czarne uzyskują tempo do wymiany na g2) 9. 0-0, G×g2
 10. K×g2, Wc8 11. Wacl, 0-0 12. Gh6, Hb6 13. G×g7, K×g7 14. Wb1,
 Hc6 15. f4, e6 16. Wbel, b5 17. Sd1, (ob. diagr.) S×e4 18. S×d4, (Po



Pozycja po 17 pos. b.

np. 21. Kf2, c4 22. Ke2, c3 23. S×c3, b4 24. Sa4,
 W×c2 25. Kd1. Wac8 26. We2, Sf1) 21. K×h2, c4 22. Se3, d5 23. c3,
 Wfd8 24. d4, Wd6 25. Sb7, Wb6 26. Sc5, b4 27. We2, bc 28. bc, Wcb8
 29. Kgl, Wb2 30. W×b2, W×b2 31. a4, We2 32. Sg4, Wc2 33. Se5,
 W×c3 34. Sc6, W×g3† 35. Kf2, Wa3 36. S×a7, h5 37. Sc6, c3 38.
 Ke2, h4 39. Se5, h3 40. Sg4, c2 41. Kd2, Wg3 42. Sf2, h2 43. Scd3,
 W×d3† i białe się poddały. (Uwagi Margolina)

PARTJA Nr. 622.

Pionem hetmańskim. (3-cia partja meczu)

Białe: **R. Spielmann.**

Czarne: **G. Stoltz.**

1. d4, d5 2. Sf3, c5 3. e3, e6 4. b3, Sf6 5. Gb2, Sbd7. (Jako lepsze
 uznane jest ustawienie Sc6, Gd6 i Hc7, aby zagrać e5 albo [po Sd2]
 cd i Ga3. Białe oczywiście mogą temu przeciwdziałać, grając we włas-
 ciwym czasie Se5 i ew. a3). 6. Gd3, b6 7. 0—0, Gb7 8. Sbd2, Ge7
 9. dc, G×c5 10. He2, 0—0 11. e4, We8 (Błąd. Należało nie dopuścić
 do dalszego posunięcia pionem i wymienić wielokrotnie na e4). 12. e5,
 Sh5. (Fatalne miejsce dla skoczka. Białe uzyskują teraz w krótkim

czasie przeważającą pozycję do ataku). 13. g3, g6 14. Sd4, Wc8 15. f4, Gf8 16. Sb5, a6 17. Sd6, — (Dobry plan. Następująca wymiana otwiera dla białych groźną przekątną a1—h8, zaś pion d6 wcale nie będzie słabym). 17. —, G×d6 18. ed, Sc5 (obacz djagr.) 19. g4, Sf6 20. He5, Scd7 21. Hd4, e5 (nie ma innej obrony przeciwko groźbie g5). 22. fe, S×e5 (na W×e5 nastąpi 23. Hf4, We6 24. g5 i t. d.) 23. W×f6, H×f6 24. d7!, — („słabeusz“ pokazuje nagle siłę olbrzyma i rozstrzyga partję). 24. —, S×d7 25. H×f6, S×f6 26. G×f6, Wc6 27. g5, h6 28. h4, Gc8 29. Sf3, h5 30. Sd4, Wc7 31. Kf2, Gb7 32. a4, Kf8 33. Sf3, Gc8 34. Ge5, Wd7 35. Gd4, We6 36. Kg3, Kg8 37. Kf4, We4†? (przyspiesza przegraną) 38. G×e4, de 39. We1!, f5 40. G×b6, Wd6 41. Gf2. Czarne się poddały.



Ciekawe pozycje.

Czarne: Miller



Białe: Pytkowicz

Powyższa pozycja powstała w partji, granej w Warszawie na turnieju II kategorii. Białe zagrały.

1. c4—c5! Ga3×c5

Po 1... H×c5 2. Wd×d6 czarne mogą się narazie uratować jedynie przez oddanie hetmana: 2... H×d6 3. W×d6, G×d6. poczem przegrywają figurę przez Ha4† i Hd4.

2. Ge2—c4 Gc8—d7

3. Gc4—f7† Ke8—f8

Po K×f7 nastąpi Hb3† i mat w kilku posunięciach.

4. Wg7—f6 Ga5—b5†

5. Kbl—a1 Kf8—e7

6. Wf6×f5† Ke7—f8

7. Gf1—c4† i białe łatwo wygrały.

Zwracamy uwagę czytelników, że zamiast Gc4† białe mogły dać mata w 6 posunięciach przez H×e4.

Milner-Barry



Kashdan

Powyższa pozycja wytworzyła się na jednym z turniejów angielskich.

Czarne zagrały 34... S×g4? 35. hg, H×g4† 36. Kf2. Poświęcenie skoczka okazało się niepoprawnym i białe partję ostatecznie wygrały. Jak podaje nowe amerykańskie pismo szachowe „The Chess Review“ (pod redakcją I. Kashdana), Dr. Alechin dowiódł, że czarne mogły wygrać partję zapomocą 34... Hh6! Oto przekonujące warjanty mistrza świata:

I. 34... Hh6 35. Kh2?, H×h3† i mat w następnem posunięciu.

II. 35. G×e3, H×h3 36. He2 (lub Hd2), Hg3† i t. d.

III. 35. W×e3, fe 36. H×e3, H×e3† 37. G×e3, Wf3 38. Gf2, W×h3 39. Kg2, Wb3 40. Gg3, c6 i t. d.

S. O. S.

Według otrzymanych wiadomości mistrz Rubinstein znajduje się w bardzo ciężkiej sytuacji materialnej. Szachiści całego świata podjęli akcję pomocną mistrzowi Polski. Wydawnictwo Wiener Schachzeitung wystąpiło z inicjatywą wydania partji Rubinsteina z jego własnymi uwagami przeznaczając dochód dla mistrza. Ogłoszone subskrypcja wynosi zasadniczo po 10 szylingów austriackich od egzemplarza. Nadatki będą przyjmowane z podziękowaniem.

Ci z subskrybentów, którzy wpłacą przynajmniej 20 szylingów, otrzymają egzemplarz z własnoręczną dedykacją Rubinsteina (z każdej sumy subskrypcyjnej zostanie potrąconych 8 szylingów na koszt wydania książki resztę otrzyma Rubinstein). Wpłaty można skutecznie na konto czekowe w P. K. O. Nr. 406.290 Wiener Schachzeitung Wiedeń.

*

Przyjście Rubinsteinowi z pomocą jest przedewszystkiem obowiązkiem polskiego świata szachowego, który tyle zawdzięcza swemu mistrzowi i czołowemu reprezentantowi.

Dlatego redakcja „Świata Szachowego” otwiera niniejszem ZBIÓRKĘ NA DAR HONOROWY DLA RUBINSTEINA.

Wpłaty należy przekazywać na konto czekowe P. K. O. 5931 (Dawid Przepiórka).

Nazwiska ofiarodawców będą ogłoszone w „Świecie Szachowym”.

Dotychczas złożyli na dar honorowy: Polski Zw. Szach. 100 zł. Warsz. Tow. Zwol. Gry Szach. 200 zł. Łódzkie Tow. Zwol. Gry Szach. 100 zł. S. Elper 50 zł. H. Szereszewski 50 zł. D. Przepiórka 50 zł. Razem 550 zł., które zostały przekazane Rubinsteinowi.

Z WARSZAWSKIEGO OKRĘGOWEGO ZWIĄZKU SZACHOWEGO

Zarząd powołanego niedawno do życia Warszawskiego Okręgowego Związku Szachowego ukonstytuował się jak następuje: Prezes Domosławski, wice-prezes Walfisz, sekretarz F. Wolfgram, skarbnik Weit, gospodarz Trompeterer, członek zarz. R. Paliński. Związek przystąpił do intensywnej pracy nad zorganizowaniem życia szachowego w stolicy. Poza rozgrywanym już klasyfikacyjnym turniejem drużynowym, w którym bierze udział 12 zespołów, ma on zamiar zorganizować drugi podobny turniej dla klubów, które zgłosiły się ostatnio, lub zgłoszą się obecnie. Ponadto przed latem ma się odbyć kilka seansów gry jednoczesnej, turniej błyskawiczny, niewielki turniej indywidualny dla lepszych graczy, mecz reprezentacji Okręgu z jakąś inną reprezentacją stosownej klasy, oraz wykłady szachowe dla graczy słabych i zaawansowanych.

Wszystkie te imprezy zarezerwowane są wyłącznie dla członków Związku, dlatego też pożądane jest, by kluby, chcące wziąć w nich udział zgłaszały się jak najszybciej przez Warszawskie T-wo Zwolenników Gry Szachowej, ul. Wierzbowa Nr. 8, podając swój adres ew. sposób telefonicznego skomunikowania się.

W turnieju drużynowym przodują nadal zespoły: Rembertowa, Warsz. Tow. Zwol. Gry Szach., Min. Rolnictwa, Sądu Okręgowego i P. K. O. Dotychczasowe rozgrywki ujawniły przytem, że jest w Warszawie znaczna ilość graczy o sile gry nie do pogardzenia, zbliżających się do drugiej klasy.

WIADOMOŚCI

Warszawa. Tegoroczny turniej drugiej klasy, rozegrany w Warsz. Tow. Zwol. Gry Szach., zgromadził rekordową liczbę zawodników, bo aż 24. Wobec tego zaszła konieczność podzielenia zawodników na dwie grupy. W grupie pierwszej rezultat był następujący: Lichtenbaum $8\frac{1}{2}$, Borenstein $7\frac{1}{2}$, S. Trockenheim 7, Dobrzański $6\frac{1}{2}$, Zahorski 6, Potempski, ppł. Steifer i Tytor po $5\frac{1}{2}$, Buchholz 4, Temerson $3\frac{1}{2}$, Jeruchimson 3, Danne-man $2\frac{1}{2}$. W grupie drugiej kolejność zawodników była następująca: Pytkowicz i Margolin po 8, Miller $7\frac{1}{2}$, Sipak i Trockenheim II po $6\frac{1}{2}$, Freudberg 6, Freiman i Gliksberg po $5\frac{1}{2}$, Damański 6, Asterblum $4\frac{1}{2}$, Izbi-cki 3, Rosenberg 0. Trzech pierwszych z każdej grupy weszło do finału. W tym turnieju zwycięzców (każdy z każdym po jednej partji) rezultat ostateczny był następujący: Miller i S. Trockenheim $3\frac{1}{2}$, Borenstein 3, Pytkowicz $2\frac{1}{2}$, Margolin $1\frac{1}{2}$, Lichtenbaum 1.

Z. Miller i S. Trockenheim wywalczyli sobie prawo uczestniczenia w najbliższym turnieju o mistrzostwo Warszawy.

Jednocześnie odbył się turniej graczy trzeciej kategorii z wynikiem następującym: Jakubowicz $6\frac{1}{2}$, Kwieciński $5\frac{1}{2}$, Kleinlehrer 5, Aptekar $4\frac{1}{2}$, Hantower 4, Porębski 3, Szokalski i Moselman $2\frac{1}{2}$, Limon $\frac{1}{2}$. Trzech zawodników nie ukończyło turnieju.

Łódź. W Łodzi rozpoczął się turniej graczy drugiej kategorii. W turnieju bierze udział 16 zawodników. Trzech pierwszych zwycięzców zostanie dopuszczonych do tegorocznego turnieju o mistrzostwo Łodzi.

Toruń. Zarząd Toruńskiego Klubu Szachistów ukonstytuował się w sposób następujący: prezes — p. Piziewicz, wiceprezes — p. Małowski, sekretarz — p. Woźniak, skarbnik — p. Olszewski, gospodarz — p. Figiński.

Turniej o mistrzostwo Torunia na r. 1933 rozpocznie się 3. II. r. b. W turnieju mogą brać udział szachiści, zamieszkali stale na Pomorzu.

Toruński Klub Szachistów pragnie rozegrać partję koresponden-cyjną z innym klubem polskim. Szczegółowych informacji u dziela sek-retarz klubu K. Woźniak, Toruński Klub Szachistów, kawiarnia „Savoy”.

Lwów. Na gruncie lwowskim ukazał się pierwszy numer pisma p. t. „Szachista” pod redakcją sześciokrotnego mistrza Lwowa Henryka Friedmana. Wydawnictwo to, podjęte mimo obecnego kryzysu ekono-micznego, świadczy dodatnio o ożywieniu się życia szachowego we Lwowie. Na treść numeru składa się artykuł p. t. „10 lat życia szacho-wego we Lwowie”, sprawozdanie z turnieju o mistrzostwo Lwowa, obfity wybór partyj (wszystkie z wyjątkiem jednej bez komentarzy), kronika ze szczególnem uwzględnieniem spraw lokalnych oraz działań zadań. Osoba redaktora daje gwarancję wysokiego poziomu pisma. Redakcja „Świata Szachowego” wita z zadowoleniem pojawienie się bratniego pisma i zasyła „Szachiście” życzenia jak najpomyślniejszego rozwoju.

Hastings. Doroczny turniej mistrzowski zakończył się zwycięstwem Flohra (7 p.) przed Pircem ($6\frac{1}{2}$ p.) i L. Steinerem oraz Sultan Khanem (po $5\frac{1}{2}$ p.). Następnie idą: Thomas (po $3\frac{1}{2}$ p.), Jackson (3 p.) i Tylor ($2\frac{1}{2}$ p.).

W drugim turnieju zwyciężył również czecho-słowak Rejfir ($7\frac{1}{2}$ p.) przed Rellstabem i M. Walterem (po $6\frac{1}{2}$ p.) oraz Koltanowskim (6 p.). W turniejach tych, jak zwykle, udział brało po 5 anglików i po 5 zaproszonych cudzoziemców.

Wiedeń. W turnieju im. Trebitscha zwyciężył prof. Becker (9 p.) przed Grünfeldem ($7\frac{1}{2}$ p.), Eliskasesem i Hönlingerem (po 7 p.), Glassem, H. Müllerem i Robitsekem (po 6 p.). Następują: H. Kmoch (I) i Podhorzer (po $4\frac{1}{2}$ p.), Igel i Palda ($3\frac{1}{2}$ p.) oraz Rubinstein jr. ($1\frac{1}{2}$ p.).

Berlin. Mistrzostwo Berl. T-wa Szach. zdobyli Ahues i Richter po 11 p. przed Rellstabem $9\frac{1}{2}$ p., Gumprichem i Listem (9 p.), Schlagem ($8\frac{1}{2}$ p.), Hellingiem, Kochem i Sämischem (po 7 p.) oraz W. Johnem ($6\frac{1}{2}$ p.).

Królewiec. B. mistrz świata, dr. Em. Lasker, nie zrezygnował jeszcze zupełnie z szachów. Ostatnio odbył on tournée szachowe po Łotwie i Litwie, gdzie wygłosił szereg odczytów i dał kilka seansów gry jednoczesnej. W drodze powrotnej grał 12 grudnia w Królewcu 20 partij z wynikiem +14, -3, =3.

Praga. Niedawno obchodził 50-lecie urodzin wielki mistrz czecho-słowacki Oldrich Duras. Ostrogi mistrzowskie zdobył w Barmen 1905 r. wespół z Rubinsteinem, poczem święcił wielkie sukcesy prawie na wszystkich turniejach międzynarodowych aż do 1914 r., kiedy wycofał się z gry turniejowej. Wyniki jego są następujące: Norymberga 1906 r. — II, Wiedeń 1907 r. — II, Wiedeń 1908 r. — I — III, Praga 1908 r. I — II, Petersburg 1909 r. III — IV, Hamburg 1910 r. II, Piszczany 1912 r. IV — IV, Wrocław 1912 r. I — II. Duras jest również kompozytorem świetnych końcówek i kilkudziesięciu doskonałych zadań — przeważnie trzycho-dówek. Świetnemu mistrzowi zasyłaamy najserdeczniejsze życzenia.

Valencia. W turnieju narodowym zwyciężył Casas osiągając 10 p. na 12 możliwych. Drugie miejsce zajął Fuentes z $9\frac{1}{2}$ p., następnie idą znani z Olimpiady Sanz i Vilardebo po $8\frac{1}{2}$ p. Piątym był Espinosa 8 p. Casas uzyskał prawo wyzwania na mecz Dr. Rey'a, obecnego mistrza Hiszpanii.

Norwegja. Zmarł Ivar Solheim, młody i utalentowany kompozytor zadań szachowych.

Medjolan. Zmarł tu znany włoski szachista Giuseppe Padulli.

Sydney. Nowy mistrz, G. Koshnitsky, rozegrał 60 partji jednocześnie wygrywając w ciągu 6 godzin 48 partji, remisując 9 i przegrywając tylko 3.

Freiburg. Mistrzostwo Górno-reńskiego związku zdobył Hussong.

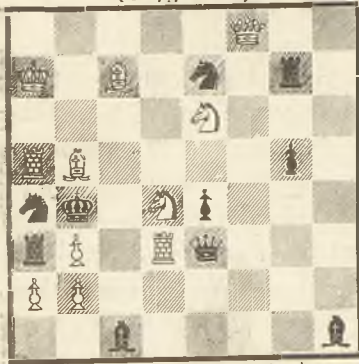
Stuttgart. Mistrzostwo Wirtembergji osiągnął Schuster (Stuttgart).

Finlandja. Mistrzem Finlandji został znany z hamburskiej Olimpiady R. Krogius, zwyciężając E. Böoka w stosunku +6, -2, =2.

DZIAŁ ZADAŃ

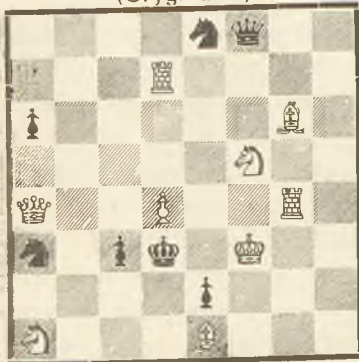
pod redakcją M. WRÓBLA.

725. A. Ellerman
Argentyna
(Oryginalne)



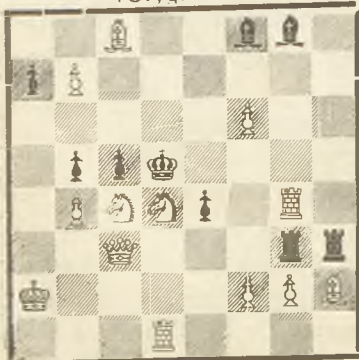
Mat w 2. posunięciach

726. R. Büchner
Niemcy
(Oryginalne)



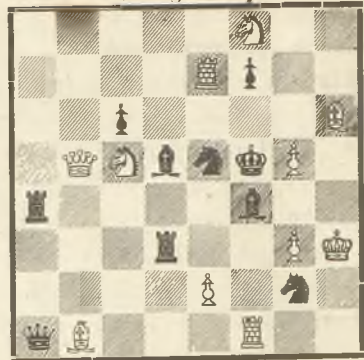
Mat w 2. posunięciach

727. W. Grzankowski
Chełmża
(Oryginalne)



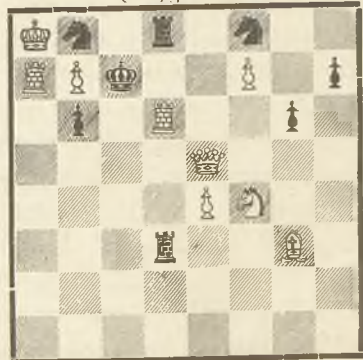
Mat w 2. posunięciach

728. M. Pfeiffer
Poznań
(Oryginalne)



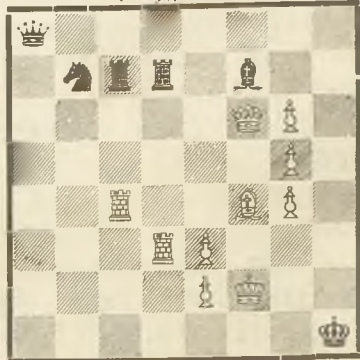
Mat w 2. posunięciach

729. C. Chapman
Połudn. Afryka
(Oryginalne)



Mat w 2. posunięciach

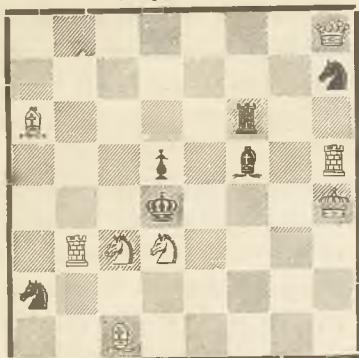
730. I. Mikan
Czechosłowacja
(Oryginalne)



Mat w 2. posunięciach.

731. I. Katko

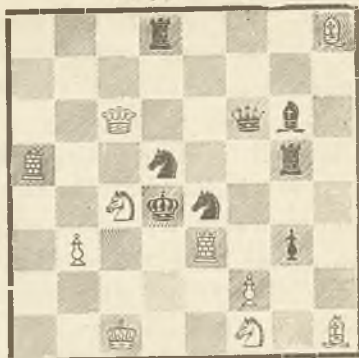
Węgry
(Oryginalne)



Mat w 2. posunięciach

732. S. Kierst

Warszawa
(Oryginalne)



Mat w 2. posunięciach

733. D. Przepiórka

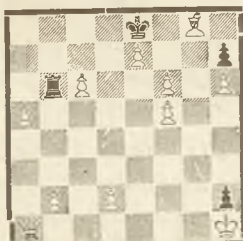
II n. Weenink Memorial 1932



Mat w 3. posunięciach

734. A. Akerblom

3. wzm. Weenink Memorial



Mat w 3. posunięciach

735. M. Wróbel

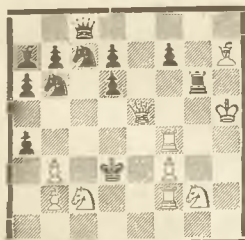
III n. L'Italia Scacchistica 1931



Mat w 3. posunięciach

736. A. Drykier

II n. It. Scacchistica 1932



Samomat w 2. posunięciach

737. G. Cristoffanini

II-III n. Weenink Mem. 1932



Mat w 2. posunięciach

738. L.T.-Baranowski i A. Goldstein

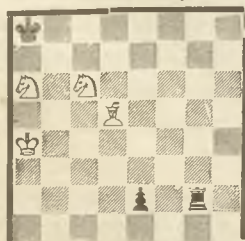
2 wzm. Weenink Mem. 1932



Mat w 2. posunięciach

739. C. S. Kipping

Manchester City 1911



Mat w 3. posunięciach

740. C. S. Kipping

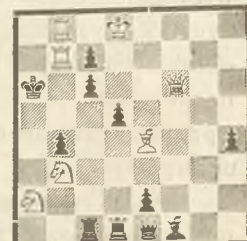
V. Western Morning 1925



Mat w 3. posunięciach

741. C. S. Kipping i Anderson

Northern Whig 1926



Mat w 3. posunięciach

Biblijografja

C. S. Kipping. *The chessmen speak*. Edited by George Hume. Stroud.

Świąteczne wydawnictwo szachowe hojnego mecenas A. C. White'a stało się tradycyjnym zwyczajem. Pomimo kryzysu rozesłał on w świat nowy tomik, zawierający wybór kompozycji C. S. Kipping'a, jednego z licznych mistrzów angielskich.

Właściwa wartość tej książki polegać będzie na jeszcze jednym zdefiniowaniu własnych reguł dobrego smaku; a że każdy prawie z nas ten „smak“ inaczej określa, należy spodziewać się ocen bardzo rozmaitych. W każdym razie oblicze twórcze Kippinga jest wyraziste: dąży on do osiągnięcia nowych możliwości strategicznych bez względu na ekonomję i do stworzenia niezwykłości za wszelką cenę.

Ze między pomysłem a wykonaniem czają się rozliczne przygody, które nieraz udowadniają bezwartościowość wysiłku twórczego, jest to rzeczą wszystkim znaną, a zbiór prac Kippinga jest tej tezy niezwykle interesującym dowodem. Obok prac, rzetelnych w pomysle i zadowolających w wykonaniu, mamy cały szereg zadań słabych lub, co gorsza, niepotrzebnych.

Wybrane przez nas przykłady należą do najszcześniejszych pomysłów autora. Wprawdzie możnaby tu zarzucić Nr. 741 słaby wstęp, a kompozycji 740 pewną szablonowość, lecz drobne te usterki giną w świetnej całości.

Książka, wydana bardzo starannie, zawiera oprócz 147 trzychodów i portretu autora, również zwięzłe, ale naogół wyczerpująco komentowane rozwiązania.

Rudolf Spielmann. Bad Sliac 1932. Sammlung der 91 Partien dieses Turniers. Verlag der Wiener Schachzeitung. Cena 1 marka niem.

Książka powyższa należy do typu wydawnictw, któreby można nazwać kryzysowemi. Kilkanaście razy mniejsza od wielkich wydawnictw typu Toeplitz-Schönau 1922 lub Karlsbad 1929, jest ona również kilkanaście razy tańsza, mimo to niema mowy o zmniejszeniu w tym stosunku jej wartości. Zmiana ta została osiągnięta przedewszystkiem dzięki usunięciu materiału anegdotycznego, znacznej redukcji danych historyczno - opisowych, skondensowaniu komentarzy do partji, wreszcie dzięki środkom typograficznym, jak usunięcie diagramów, skrócona notacja i t. p. Część najistotniejsza — partje zaopatrzone uwagami, opartemi na gruntownych badaniach, nic prawie na zmianie tej nie ucierpiały.

Książkę tę można też śmiało polecić amatorom, pragnącym doskonalić się w grze szachowej i utrzymać kontakt z najnowszemi jej zdobyczami.

Ranneforths Schachkalender 1933. Wydawnictwo Hans Hedewigs Nachf. Lipsk. Cena kart. 2 marki, w oprawie 2.50 m.

Powszechnie znany ten kalendarz przynosi w dziale ogólnym statut, prawidła gry i regulamin turniejowy Niem. Związku Szach., następnie tabele kojarzeń, adresy stowarzyszeń oraz poszczególnych szachistów z całego świata. W dziale specjalnym znajdujemy artykuł o nierozegranej w partjach, uwagi Ahuesa o mało znanym warjancie partji sycylijskiej, kilka ciekawych pozycji, wykazujących błędy debiutowe, artykuł B. Sommera o nowych drogach w kompozycji zadaniowej, wreszcie obszernie rozważania dr. Witthöffa na temat organizacji życia szachowego. Książeczkę tę śmiało można polecić wszystkim szachistom.

VI Międzynarodowy Konkurs Zadaniowy **„ŚWIATA SZACHOWEGO“.**

Redakcja „Świata Szachowego“ ogłasza roczny międzynarodowy konkurs zadaniowy na 2 i 3 chodówki, umieszczone w tem piśmie w roku 1933. Nagrody za 3 chodówki: 40, 30 i 20 złotych, za dwuchodówki: 25, 15 i 10 złotych, oraz dwie specjalne nagrody 15 i 10 zł. za dwa najlepsze zadania polskich kompozytorów. Sędziowie: D. Przepiórka i M. Wróbel.

Die Redaktion der Zeitschrift „Świat Szachowy“ schreibt hiermit ein internationales Turnier für 2 und 3-zügige Aufgaben aus, welche in dieser Zeitschrift im Jahre 1933 publiziert werden. Preise für Dreizüger 40, 30, 20 Zloty, für Zweizüger 25, 15, 10 Zloty. Preisrichter: D. Przepiórka und M. Wróbel.

La redaction du „Świat Szachowy“ organise un concours international pour problèmes en 2. et 3. coups, publiés dans cette revue dans le courant de 1933. Les prix pour le 3. c.-40, 30, 20 zloty; pour le 2. c.-25, 15, 10 Zloty. Juges: D. Przepiórka et M. Wróbel.

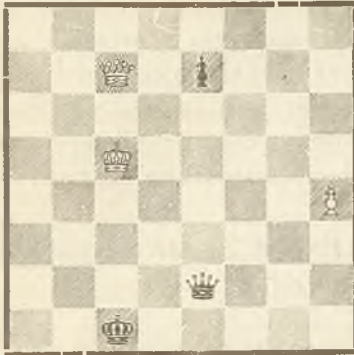
The original three and two movers published in the year 1933 in the „Świat Szachowy“ are considered as tourney problems. Prizes in the three move section 40, 30 and 20 zloty, in the two move section 25, 15 and 10 zloty. Judges: D. Przepiórka and M. Wróbel.

E R R A T A

W zadaniu 712 (I. Mikan) prosimy dodać czarnego piona na d4.
W zadaniu 716 (Pentti Sola) na d4 powinien stać skoczek biały.

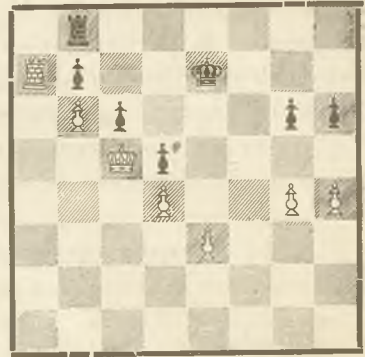
Studia

S Kozłowski
Łódź
(Oryginalne)



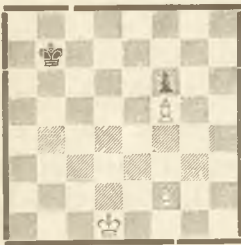
Białe zaczynają i wygrywają

K. Wróblewski
Łódź
(Oryginalne)



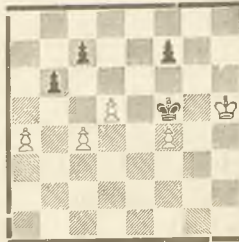
Białe zaczynają i wygrywają

R. Bianchetti
„Italia Scacchistica“ 1924



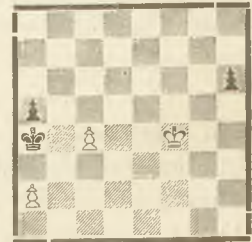
Wygrana

Dr. M. Lewitt
„Schweiz. Schachztg“



Wygrana

N. D. Grigorjew
„Mica Gwardia“ 1925.



Wygrana

Z Warszawskiego Koła Problemistów.

W miesiącu bieżącym obchodzi Warszawskie Koło Problemistów pierwszą rocznicę swego istnienia. Pomimo młodego wieku, zdążyła już jedyna w Polsce placówka zadaniowa zorganizować cały szereg imprez, z których najpoważniejszą jest toczący się obecnie mecz zadaniowy z Danją.

Polskę reprezentują: Wróbel, Tuhon-Baranowski, Wolański, Pfeiffer, Marjenstrass, Fux, Tytor i Goldstein. Z nazwisk naszych przeciwników wymienimy tylko takie sławy, jak Larsen, Tuxen, Haneman Prytz i in. Dla słabo dotąd zagranicą reprezentowanej problemistyki polskiej ma ten mecz szczególnie ważne propagandowe znaczenie.