

ŚWIAT SZACHOWY

ORGAN POLSKIEGO ZWIĄZKU SZACHOWEGO

Redaktor **D. PRZEPIÓRKA**

Redakcja i Administracja: **Warszawa, Wierzbowa 8**, w lokalu Warszawskiego Tow. Zwolenników Gry Szachowej, tel. 682-13.

Prenumerata kwart. 3 zł. półrocz. 6 zł. rocz. 12 zł. zagr. 14 zł.

Numer pojedynczy 1 zł. 20 gr. Konto Czekowe P. K. O. 16.551

Redakcja czynna w środy i soboty od godz. 7 do 10 wiecz.

Życie szachowe stolicy na nowych torach.

Dnia 12 marca odbyło się uroczyste zakończenie turnieju drużynowego, rozgrywanego na 6 ciu szachownicach i zorganizowanego przez powołany niedawno do życia Warszawski Okręgowy Związek Szachowy. Pierwsza bodaj impreza tego typu, rozgrywana w Warszawie zdobyła sobie wstępnym bojem wielkie powodzenie. Zgromadziła ona 12 klubów bądź sekcji i pociągnęła do współudziału przeszło stu graczy. Z drużyn wszystkie wytrzymały do końca. Trzymiesięczne walki przeszły w zgodnej, prawdziwie sportowej atmosferze, bez żadnych incydentów i komplikacji. To też turniej ten wskazuje, że impreza ta może liczyć na rozwój i wywalczy sobie podobnie, jak to jest we Lwowie stałe miejsce w życiu szachowym stolicy. Dowodem wzrastającej popularności jest już choćby fakt, że obecnie rozgrywa się nowy turniej drużynowy, złożony z klubów, które nie zdążyły wpisać się do pierwszego turnieju, tak że liczba drużyn, stających do turnieju drużynowego, przekroczy na rok przyszły niezawodnie dwadzieścia.

Dołączona tabela podaje pełny spis uczestników i osiągnięte przez nich wyniki. Jak widać z niej, rozgrywki zgromadziły poza starem, mającym duże tradycje, Warszawskiem Towarzystwem Zwolenników Gry Szachowej, zrzeszenia najróżniejszego typu. Dominują wśród

nich zrzeszenia o charakterze korporacyjnym, jak np. sekcje stowarzyszeń zawodowych i zrzeszenia, łączące mieszkańców różnych podwarszawskich miejscowości. Oba te typy mają charakter trwały i są gwarancją stałości rozgrywek i istnienia Związku.

Walki miały bardzo ożywiony przebieg. Już po pierwszych rozgrywkach wyróżniają się cztery drużyny, wyprzedzające inne; poza Warszawskiem Towarzystwem Szachowem są to drużyny Rembertowa, Urzędników Ministerstwa Rolnictwa, Urzędników Sądowych. Prowadzenie przechodzi z rąk do rąk i rezultat do ostatka prawie jest niepewny, tak że o ostatecznej kolejności, dającej w rezultacie pierwszeństwo Warszawskiemu Towarzystwu Zwolenników Gry Szachowej, decydują drobne ilości punktów. W pewnej odległości od tych drużyn idą prawie równo: Urzędnicy Zakładów Philipsa, Urzędnicy P.K.O. i urzędnicy Monopoli Tytoniowego, z drużyn tych każda osiąga przeszło 50% punktów. Brak szczęścia był przyczyną, że na siódme miejsce spada Monopol Tytoniowy, tracąc przez to prawo wejścia bez dalszych rozgrywek na rok przyszły do klasy A, zarezerwowane dla pierwszych 6-ciu drużyn. Dalsza grupa składa się z drużyn Państwowych Zakładów Lotniczych, Pustelnika, oraz Warsztatów Tramwajów miejskich. I w tej grupie toczy się zacięta walka; chodzi o to, że drużyny 7, 8 i 9 będą miały jeszcze możliwość zmierzenia swych sił w rozgrywkach o wejście do klasy A z pierwszymi trzema zwycięzcami drugiego turnieju drużynowego, podczas gry drużyny 10, 11 i 12 zostają na rok przyszły definitywnie w klasie B. W rezultacie szczęście nie dopisuje drużynie Warsztatów Tramwajowych, która osiąga o $\frac{1}{2}$ punktu mniej od zajmującego 9 miejsce Pustelnika. Ostatnie dwa miejsca zajmują Urzędnicy Banku Polskiego i klub Miłośnianka; i te drużyny jednak nie ustępują bez walki; najsłabsza z nich osiąga 25% możliwych do zdobycia punktów. Szczegółowe rezultaty są widoczne w tabeli:

No	Nazwa Klubu	1	2	3	4	5	6	7	8	9	10	11	12	Punkty	Miejsce	%
1	Tow. Zwol. GrySz.	■	2½	2½	4½	5	5	5	6	5	4½	5	5	50	I	76
2	Rembertów.	3½	■	3½	3½	4½	4	4	4	4	6	5	6	48	II	72
3	Sąd Okręgowy	3½	2½	■	3	1½	2½	6	4½	4½	5	5½	5	43½	III	66
4	Min. Rolnictwa	1½	2½	3	■	4	6	3½	4	4½	4	5½	5	43½	III	66
5	Philips	1	1½	4½	2	■	3	3	1½	3½	3½	5½	4½	33½	V	51
6	P. K. O.	1	2	3½	0	3	■	2½	3½	3	5	3½	6	33	VI	50
7	Monopol Tyton.	1	2	0	2½	3	3½	■	5½	3	3	4	4	32	VII	48
8	Państw. Zakł. Lotn.	0	2	1½	2	4½	2½	- ½	■	5	3½	4	3	28½	VIII	43
9	Pustelnik	1½	2	1	2	2½	1	3	2½	■	3½	3	3	25	IX	38
10	Tramwaje	1½	0	1½	1½	2½	3	2½	1	2½	■	4	5	24½	X	37
11	Bank Polski	1	1	- ½	- ½	- ½	2½	2	2	2	3	■	3	18	XI	27
12	Miłośna	1	0	1	1	1½	0	2	3	1	3	3	■	16½	XII	25

Rozegrany turniej wykazał, że jest w Warszawie szereg nieznanych szachistów, siłę których lekceważyć nie można. Są tacy nawet w drużynach słabszych jako całość. Tak np. grający na pierwszej szachownicy w drużynie Pustelnika p. Cukierman osiąga 10 punktów z możliwych 11. Niewątpliwie w ciągu lat paru Związek Okręgowy stanie się rezerwuarem silnych graczy, nadając ton życiu szachowemu w Warszawie.

Uroczystość rozdania nagród odbyła się w Zakładach Philipsa gdzie gospodarze i organizatorzy—sekcja szachowa Philipsa—gościnnie podejmowali wszystkich obecnych. Była ona połączona z seansem gry jednoczesnej mistrza Łowckiego, rozegranym na 44 szachownicach z wynikiem +23—8—13. Wygrali z mistrzem p. Januszewska oraz pp. Regulski, Zacharczuk, K. Wolfram, Tuzowski, Knapp, Wiatr i Michalak.

Opisany turniej drużynowy jest jedną z szeregu imprez, organizowanych przez ruchliwy Warszawski Okręgowy Związek Szachowy. Stara się on działalność swą rozwinąć. Tak np. organizuje on obecnie turniej indywidualny o mistrzostwo Związku. Młodemu Związkowi składa redakcja Świata Szachowego życzenia pomyślnego rozwoju i owocnej pracy.

PARTJA Nr. 623.

Siódma partja meczu
Hiszpańska

Białe: Czarne:
P. Frydman **I. Appel**

- | | |
|-----------|--------|
| 1. e2—e4 | e7—e5 |
| 2. Sg1—f3 | Sb8—c6 |
| 3. Gf1—b5 | a7—a6 |
| 4. Gb5×c6 | d7×c6 |
| 5. Sb1—c3 | Gf8—c5 |

Najczęściej grywają 5 ...f6.

- | | |
|------------|--------|
| 6. 0—0 | Hd8—e7 |
| 7. d2—d4 | e5×d4 |
| 8. Sf3×d4 | Gc8—d7 |
| 9. Sd4—f5! | He7—f6 |

Po zabiciu skoczka białe wzajemian za utratę swych atutów końcówkowych (wolny pion w przyszłości na skrzydle króla) utrudniłyby przeciwnikowi zroszowanie i osiągnęłyby pewien atak.

- | | |
|------------|--------|
| 10. Gc1—e3 | Gc5×e3 |
| 11. Sf5×e3 | — |

Najlepiej stojąca figura czarnych została wymieniona i zagraża im marsz pionów w centrum.

- | | |
|-----------|--------|
| 11. — | Sg8—e7 |
| 12. f2—f4 | Se7—g6 |

Groziło duszące f4—f5.

- | | |
|------------|--------|
| 13. f4—f5 | Sg6—e5 |
| 14. Se3—g4 | Hf6—e7 |

Lepiej Hd6.



15. Hd1—d4! —

Bardzo mocne posunięcie. 15. f6 byłoby błędem wobec 15. G×g4. Teraz zaś po 15... f6 i wymianie na e5 nacisk białych pionów na

skrzydle króla stałby się jeszcze bardziej dotkliwy, a że goniec d7 byłby dalej zamknięty bez widoków uwolnienia, więc szanse białych na wygraną byłyby bardzo poważne. Czarne powinny były jednak zdecydować się na ten wariant, gdyż oddanie piona uczyniło ich grę beznadziejną.

15. — Se5×g4

16. Hd4×g7 He7—h4

17. h2—h3! —

Oczywiście nie 17. H×h8†, Ke7 18. f6†, Ke6 i wygr.

17. — 0-0-0

18. Hg7×g4 Hh4—e7

19. Hg4—f4 Wh8—g8

20. a2—a3 Wg8—g5

21. Wa1—d1 Wd8—g8

22. Wd1—d2 He7—c5†

23. Kg1—h1 f7—f6

24. Hf4—f2! Hc5×f2

Wymiana jest musowa, bo na 24... Hc4 nastąpi 25. b3, H×c3 26. Ha7, Kd8 27. Hb8†, Ke7 28. W×d7† K×d7 29. Wd1† i wygr.

25. Wf1×f2 b7—b6

26. b2—b4 Wg8—e8

27. Wd2—d3 Wg5—g7

28. Wf2—f4 We8—e5

29. Wf4—h4 Wg7—f7

30. Wh4—g4 c6—c5

31. Wd3—d5 We5—e8

32. b4×c5 Gd7—c6

33. Wd5—d4 b6×c5

34. Wd4—c4 We8—e5

35. Sc3—a4 Gc6—b5

Przeoczenie. Czarne liczyły zapewne na 36. Wg8†, Kb7 37. Sc5†, Kb6 38. Sa4† Ka5.

36. Sa4×c5! Czarne się poddały.

Uwagi P. Frydmana.

PARTJA Nr. 624.

Ósma i ostatnia partja.

Sycylijska

Białe:

Czarne:

I. Appel

P. Frydman

1. e2—e4

c7—c5

2. Sb1—c3

Sb8—c6

3. g2—g3

g7—g6

4. Gf1—g2

Gf8—g7

5. Sg1—e2

e7—e6

Inaczej niż w czwartej partji meczu, granej tym samym debiutem, czarne przeprowadzają skoczek g8 przez e7 na c6 dla wzmożenia nacisku na punkt d4.

6. d2—d3

Sg8—e7

7. 0—0

d7—d6

8. Gc1—e3

Sc6—d4

9. Hd1—d2

Se7—c6

10. Sc3—d1 Hd8—a5!

Prawie wymusza wymianę, gdyż na 11. c3? nastąpi Sb3. Czarne przewyciężyły trudności debiutowe.

11. Se2×d4 Ha5×d2

12. Ge3×d2 c5×d4

13. f2—f4 —

Ciekawym planem byłoby 13. a4 z następnem b3 i Sb2—c4.

13. — Gc8—d7

14. c2—c4 d4×c3

15. b2×c3 0—0

16. Wa1—b1 Wa8—b8

17. Sd1—e3 b7—b5

18. Wf1—c1 a7—a6

19. h2—h3 Wf8—c8

20. Kg1—h2 Sc6—a5

Czarne mają inicjatywę i odrzuciły zgłoszoną przez przeciwnika propozycję remis. Plan ich polega na zdwojeniu wież na linii c i przeprowadzeniu skoczka przez a5 i b7 na c5 i ewent. a4. Wykonanie tego planu napotyka jednak na przeszkody taktyczne, których nie daje się pokonać bez zmniejszającego przewagę uproszczenia.

- | | |
|------------|--------|
| 21. Gg2—f1 | Gd7—c6 |
| 22. Se3—c2 | Sa5—b7 |
| 23. Sc2—b4 | Sb7—c5 |
| 24. Sb4×c6 | Wc8×c6 |
| 25. c3—c4 | Wc6—b6 |
| 26. c4×b5 | Wb6×b5 |
| 27. Wb1×b5 | Wb6×b5 |
| 28. Wc1—c2 | — |

Na 6. d4 nastąpi Wb2 i czarne mają przewagę.

- | | |
|------------|--------|
| 28. — | Gg7—d4 |
| 29. Kh2—g2 | a6—a5 |
| 30. Kg2—f3 | a5—a4 |
| 31. Wc2—c4 | — |

Czarne podjęły ostatnią próbę wygrania przez posunięcie piona do a3 z ewent. następem Wb2. Białe odpowiadają na to kombinacją pomysłową ale mylną. Grając Gc1 odwróciłyby wszelkie niebezpieczeństwo.

- | | |
|------------|--------|
| 31. — | Wb5—b2 |
| 32. Gd2—e3 | Gd4×e3 |
| 33. Kf3×e3 | Wb2×a2 |

34. e4—e5



34. — Sc5—d7??

Straszny błąd niedoczasowy, pociągający za sobą przegraną. Do remisu wystarczyło 34. a3. Ale grając 34... Kg7 czarne mogły mieć poważne nadzieje na wygraną. Naprz. 35. cd, Sb7 36. d7, Kf6 37. Wc7, Sd8 z lepszą grą.

- | | |
|------------|---------------------|
| 35. e5×d6 | Wa2—b2 |
| 36. Wc4—c7 | Sd7—f6 |
| 37. d6—d7 | Czarne się poddały. |

Uwagi P. Frydmana.

PARTJA Nr. 625.

Piąta partja mecza. Indyjska.

Białe:

I. Appel

Czarne:

P. Frydman

1. d2—d4, Sg8—f6 2. c2—c4, g7—g6 3. Sb1—c3, Gf8—g7 4. Sg1—f3, 0—0 5. e2—e4, d7—d6 6. h2—h3, Sb8—d7 7. Gc1—e3, e7—e5 8. d4×e5, d6×e5 9. Hd1—d2, b7—b6 10. Gf1—d3, Gc8—b7 11. 0-0-0, Hd8—e7 12. Ge3—g5, Sd7—c5 13. Gd3—c2, a7—a6 14. Wh1—a1, Wf8—e8 15. Sc3—d5, Gb7×d5 16. c4×d5, He7—d6 17. Kc1—b1, a6—a5 18. Gg5×f6! Gg7×f6 19. Gc2—d3, c7—c6 20. d5×c6 Sc5×d3 21. Hd2×d3, Hd6×c6 22. Wd1—c1 Hc6—e6 23. Hd3—b5 Wa8—c8. Remis.

PARTJA Nr. 626.

Gambit hetmański.

Turniej o mistrzostwo Łodzi 1932.

I nagroda za piękność.

Białe:

I. Szyfer

Czarne:

A. Szpiro

- | | |
|-----------|-------|
| 1. d2—d4 | d7—d5 |
| 2. c2—c4 | c7—c6 |
| 3. Sg1—f3 | e7—e6 |

- | | |
|-----------|--------|
| 4. Sb1—c3 | Sg8—f6 |
| 5. Gc1—g5 | h7—h6 |
| 6. Gg5×f6 | — |

Inaczej może nastąpić dc, potem b5.

- | | |
|-----------|---------|
| 6. — | Hd8×f6 |
| 7. e2—e4 | d5×e4 |
| 8. Sc3×e4 | Gf8—b4† |

Na uwagę zasługuje również Hg6 9. Gd3, H×g2.

- | | |
|------------|--------|
| 9. Se4—c3 | Sb8—d7 |
| 10. Hd1—b3 | c6—c5 |
| 11. 0-0-0 | Gb4×c3 |
| 12. Hb3×c3 | b7—b6 |
| 13. Hc3—e3 | Gc8—b7 |
| 14. d4—d5 | 0-0-0 |

Rzadkie zjawisko w gambicie hetmana: obustronne długie roszady.

- | | |
|------------|---------|
| 15. d5×e6 | f7×e6 |
| 16. Gf1—d3 | Gb7×f3! |
| 17. g2×f3 | Sd7—e5 |
| 18. Wh1—e1 | — |

Po 18. Ge4, S×c4 19. He2 nastąpi Hf4† 20. Kc2, Sa5 21. Ha6†, Kb8 potem Hc7 i czarne zatrzymają piona.

- | | |
|------------|---------|
| 18. — | Se5×d3 |
| 19. Wd1×d3 | Wd8×d3 |
| 20. He3×d3 | Hf6—f4† |
| 21. Kc1—b1 | Wh8—d8 |
| 22. Hd3—e4 | Hf4×h2 |
| 23. f3—f4 | — |

Czarne zachowują przewagę zarówno po 23. H×e6†, Kb7, jak i po 23. Ha8†, Hb8 24. Hc6†, Hc7 25. Ha8†, Kd7 26. Wd1†, Ke8.

- | | |
|-------|---------|
| 23. — | Kc8—c7! |
|-------|---------|

Najlepsza droga do wygranej.

- | | |
|-------------|--------|
| 24. He4—e5† | Kc7—b7 |
| 25. He5×g7† | Kb7—a6 |
| 26. Hg7—g3 | Hh2—h5 |

Groźąc Hf5†, następnie Wd3 lub Wd2.

- | | |
|------------|---------|
| 27. a2—a3 | Wd8—d1† |
| 28. We1×d1 | Hh5×d1† |
| 29. Kbl—a2 | Hd1—c2 |

Wolny pion h6 wykazuje teraz swoją wartość.

- | | |
|------------|---------|
| 30. Hg3—h4 | Hc2×c4† |
| 31. Ka2—a1 | b6—b5! |



Jedyna możliwość wygrania.

- | | |
|-------------|---------|
| 32. Hh4×h6 | Ka6—a5 |
| 33. Hh6—g7 | Ka5—a4! |
| 34. Hg7×a7† | Ka4—b3 |
| 35. Ha7—h7 | Hc4—c1† |
| 36. Hh7—b1 | Hc1×b1† |
| 37. Kal×b1 | c5—c4 |
| 38. Kbl—a1 | c4—c3 |
| 39. b2×c3 | Kb3×c3 |
| 40. Kal—a2 | Kc3—c2 |

i białe się poddały wobec niemożności utrzymania piona a3.

(Uwagi: A. Szpiro).

Ciekawa partja Korespondencyjna.

W partji korespondencyjnej niema sportowego czynnika walki indywidualnej wobec możliwości korzystania z książek lub pomocy osób trzecich, zwłaszcza, gdy partnerami są kluby szachowe. Posiada ona natomiast wielką wartość estetyczną, ze względu na prawie absolutny brak błędów, popełnianych wskutek zdenerwowania, przemęczenia czy niedo-

czasu, wnosi poza tem cenne teoretyczne dane do wiedzy debiutowej, gdyż długi czas do namysłu umożliwia dokładne zbadanie ważnych warjantów.

Wymieniony czynnik sportowy występuje skądinąd, gdy — jak w partji poniżej — rozgorzeje szlachetna rywalizacja dwóch miast, albo nawet dwóch krajów. Należy zaznaczyć przy sposobności, że

Francja posiada wielu b. silnych i pełnych zapału graczy korespondencyjnych, następnie, że zorganizowany na wielką skalę mecz korespondencyjny Francja—Niemcy (od 1929 do 1931 przy udziale 10 graczy z każdej strony, którzy grali po 2 partje, co dało w sumie 20 partyj) zakończył się wynikiem nierozstrzygniętym w stosunku 10 : 10.

Podana niżej partja, krótka i elegancka, ma znaczną wartość dla teorii otwarć i znajdzie się napewno w przyszłych antologjach szachowych. Zwycięski klub reprezentowali: mistrz M. Duchamp (francuski delegat do „Fide”), V. Halberstadt (znany kompozytor studjów) oraz mistrz L. Betbeder (stały reprezentant Francji na olimpiadach) — a więc sami dobrzy znawcy i świetni zawodnicy.

PARTJA Nr. 627.

Korespondencyjna
grana od początku lipca 1932 r.
do końca marca 1933 r.

Obrona słowiańska
w gambicie hetmańskim.

Białe:	Czarne:
Paryż	Barmen
„Club d'Echecs de la Rive Gauche”	Schachklub „Anderssen”
Kpt. M. Duchamp	Kpt. A. Hardt

1. d2—d4	d7—d5
2. c2—c4	c7—c6

Tajemnice tej obrony „słowiańskiej” jeszcze nie są w dostatecznym stopniu zgłębione. Jeśli istnieje logika w szachach, obrona ta winna być jedyną odpowiedzią ze strony czarnych, gdyż wszystkie inne możliwe systemy, jak „obrona klasyczna” 2... e6, „obrona amerykańska” 2... Sf6

oraz przyjęty gambit hetmański 2... dc oddają białym atuty w centrum, zwroty zaś gambitowe, jak 2... e5, wkraczają w dziedzinę hazardu.

3. Sg1—f3	Sg8—f6
4. Sb1—c3	—

Więcej konsekwentne, niż 4. e3, a zwłaszcza niż „wymienny warjant słowiański” 4. cd, cd.

4. —	d5×c4
------	-------

Teraz powstaje „główny warjant obrony słowiańskiej”, którego idea polega nie na utrzymaniu gambitowego piona c4, lecz na najdogodniejszym dla czarnych sposobie jego oddania. Bardziej solidne jest bezwzględnie sprowadzenie gry do „półsłowiańskiej obrony” przez 4... e6, aczkolwiek ostatnio wynaleziono nowe sposoby do podtrzymania nacisku białych.

5. a2—a4!	—
-----------	---

Modny warjant lat 1931 i 1932. Mniejszy efekt daje, jak wiadomo, 5. e3, b5 6. a4, b4! i t. d..

5. —	Gc8—f5
------	--------

Czarne urzeczywistniają jedną z podstawowych zasad obrony słowiańskiej: szybkie rozwinięcie „okrzyczanego” białopolowego gońca. Posunięcie w tekście nie dopuszcza przeciwnika przede wszystkim do wypaku w centrum: e2—e4. Mniej logiczne jest zatem 5... Gg4. Wątpliwe wyniki dały następujące eksperymenty: 5... e6 (I partja meczu Alechin-Bogolubow) oraz 5... c5 (II partja meczu Regedziński-Makarczyk, Łódź 1930). Ciekawą nowością może być 5... Sd5 np. 6. e4, S×c3 7. bc, b5 8. Se5, e6 9. Hf3, Hf6 i t. d., albo 6. e3, S×c3 7. bc, b5 8. Se5, Hd5 9. ab, cb 10. Wa5, Hb7! 11. Ge2, Ge6 i t. d. z obustronemi szansami.

6. Sf3—h4	—
-----------	---

Jest to nowy atak Krausego, który łącznie ze starym atakiem Krausego 6. Se5, jest obecnie najbardziej używany i prowadzi do ciekawej walki. Nie należy jednak niedoceniać spokojnej kontynuacji 6. e3, zwłaszcza, że kontridea kanadyjskiego teoretyka Géo Maréchal'a 6... Sa6 7. G×c4, Sb4 i t.d. mimo pomysłnej próby ogniowej w znanej partji Werliński — dr. Lasker (Moskwa 1925) została poważnie zdyskredytowana przez najnowsze badania.

6. — Gf5—g6

Czarne są na rozdrożu. Ponieważ wszystkie inne odejścia gońcem (6... Gg4, 6... Ge6, 6... Gd7, 6... Gc8) prowadzą do utraty terenu, jest możliwe, że najlepszą odpowiedzią będzie tu 6... e6. Po 7. S×f5, ef 8. e3 nie należy prawdopodobnie grać ani 8... Gb4 (Tartakower-Halberstadt, Paryż 1930), ani 8... Sbd7 (Alechin-Stoltz, Bled 1931), lecz najlepiej 8... Gd6 9. G×c4, 0-0 10. Hf3, g6 11. h3, h5 i t.d. (Kashdan-Jackson, Hastings 1932), poczem pozycję czarnych trudno rozbić.

7. Sb4×g6 h7×g6

Teraz czarne mogą liczyć w niektórych warjantach na nacisk na otwartej linii h, co do pewnego stopnia wyrównywa utratę pary gońców.

8. e2—e4 —

Bardziej wyczekująco zagranie w partji Kashdan—Pirc, Bled 1931 : 8. e3.

8. — e7—e6

Tutaj należy otworzyć dyskusję na temat ostrzejszej odpowiedzi 8... e5, np.:

a) 9. d5, S×e4 (b. obiecujące poświęcenie figury pomysłu Henniga; można tu grać również 9... Gb4) 10. S×e4, cd i t. d. z wielkimi komplikacjami.

b) 9. G×c4 (białe proponują ekawe poświęcenie piona) 9...

ed (albo 9... H×d4 10. Hb3, Hd7 Ge3 i t. d. ze wzmagającym się naciskiem białych) 10. Hb3 (obiecująco wygląda natychmiastowe e5, na co najlepszą odpowiedzią jest 10... Sfd7) 10... Hd7 11. e5, dc 12. ef, gf 13. 0-0 i białe jest panem sytuacji.

c) 9. Ge3 (najbardziej solidne według dr. Krausego) 9... Gb4 10. G×c4, G×c3† 11. bc, S×e4 12. Hb3. Tu analitycy rozpatrują zwykle dalszy ciąg 12... He7 13. de jako dogodny dla białych, lepsze jest jednak następujące wzmocnienie obrony czarnych: 12... Sd6† 13. de, S×c4 14. H×c4, He7 15. f4, Sd7 16. Wb1, 0-0! 17. W×b7 (albo 17. 0-0, Wfb8 z kontrgrą) 17... S×e5! 18. W×e7 (18. Hb3, Sd7) 18... S×c4 19. G×a7, Wfe8 20. W×e8†, W×e8† 21. Kf2, Wa8 22. Gd4, W×a4 i t. d. z wyrównaniem. Jak widzimy, wszystkie te warjanty debiutowe dają wielkie pole do badań!

9. Gf1×c4 Gf8—b4

10. f2—f3 —

Prócz tej najprostszej obrony zagrożonego piona e4 należy wziąć pod uwagę 10. Hd3 (Vajda-Merenyi Szolnok 1932): 10... Sbd7 11. e5, Sd5 12. Gd2 z dobrą grą dla białych. Przedwczesne byłoby natychmiastowe 10. e5 (wobec 10... Se4), a zgoła mylne 10. Gg5 (10... Ha5!).

10. — Sb8—d7

Poświęcenie figury 10... S×e4 jest niewłaściwe, gdyż po 11. fe, Hh4† 12. g3!, H×e4† 13. Kf2 atak czarnych jest już skończony. Należałoby wziąć pod uwagę posunięcie 10... Hc7, które wzmocnienia nacisk czarnych, o którym była mowa w uwadze do 7 posunięcia. Najbardziej planową dla obu stron kontynuacją byłoby 11. e5, Sd5 12. Gd2 (albo 12. Hb3, Sd7) 12... Sd7, poczem można przypuszczać, że czarne wybrnęły już z trudności otwarcia.

11. Hd1—b3 a7—a5

Czarne walczą o punkty oparcia. Łatwiej rozwinęłyby się po natychmiastowym 11... Hb6 albo nawet 11... Ha5.

12. Gc1—g5 —

Bardzo krępujące.

12. — Hd8—b6

Również jak w 10 posunięciu wchodzi tu w rachubę 12... Hc7, aby unicestwić groźbę 13. e5 bez straty tempa, poza tem obecnie zagrożony jest pion h2. Teraz białe nie grają ani 13... e5? (13... S×e5!) ani 13. h3?? (13... Hg3+), ani 13. g3 (wobec 13... Wh5 i czarne uzyskują długą roszadę), ani wreszcie 13. 0-0-0 (wobec 13. Sh7), lecz w zupełnie wielkim stylu — poświęcając piona i zrzekając się roszady — 13. Kf2! np. 13... W×h2 (Nie wolno 13... 0-0-0 wobec 14. e5. Niema również sensu 13... Hb6 14. Wad1, c5 15. d5! i t. d. Po 13... Sh7 14. Gh4! Hf4 15. Gg3 Hd2+ 18. Se2 grozi strata hetmana przez 17. Gf4) 14. e5, W×h1 15. W×h1 (tutaj otwarcie linii h przyniosło korzyść jedynie białym!) 15... Sd5 16. Wh8+, Sf8 17. Se4 i pozycja czarnych jest na długą napwół sparaliżowana.

13. 0-0-0 Gb4×c3

Przygotowanie do błędu w następnym posunięciu. Wskazana byłaby próba konsolidacji przez 13... Ge7, aby np. po 14. Hc2 odpowiedzieć poprostu 14... 0-0-0. Oczywiście, że i wówczas białe miałyby przewagę dzięki bardziej ruchliwym pionom i parze gońców.

14. Hb3×c3 c6—c5?

Pomyślane jako próba wyzwolenia oraz kontratak, lecz kończy się b. żałośnie, nawet bez dojścia do gry środkowej, co następuje zazwyczaj po uzyskaniu roszady. Wątpliwą miałoby wartość uproszczenie przez 14... Hb4, gdyż po

15. H×b4 (zamiast 15. Hc2, Sb6 16. Gb3 i t.d.) 15... ab 16. b3, Sb6 17. Ge2 i t. d. białe panują niepodzielnie nad sytuacją. Najmniejszym złem byłoby przeto 14... 0-0.

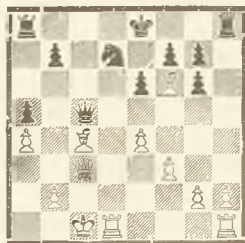
15. d4×c5 —

Prosto i dobrze.

15. — Hb6×c5

Prowadzi do natychmiastowej — głęboko ukrytej! — katastrofy, lecz i po 15... S×c5 16. Gb5+ czarne nie są w stanie uniknąć strat materialnych.

16. Gg5×f6. Czarne się poddały.



Niezwykły zwrot! Bezpośrednio do przegranej prowadzi teraz zarówno 16... S×f6? 17. Gb5+, jak i 16... gf wobec 17. Gb5, H×c3+ 18. bc, Wd8 19. W×d7!, W×d7 20. Wd1 i t.d.. Pewien cień obrony daje w pozycji diagramu posunięcie wtrącone 16... Wc8, po którym następuje 17. W×d7!! (a nie 17... Gb5, He3+ 18. Kb1, W×c3 19. G×c3! 0-0 20. W×d7, b6 i czarne mogą jeszcze walczyć) 17... gf (oczywiście ani 17... H×c4? 18. Wd8+, ani 17... K×d7 18. Wd1+! ani wreszcie 17... 0-0 18. Ge7 i t.d.) 18. Whd1!! (nie jest dobrze 18. Gb5 wobec 18... He3+ i t.d.) 18... 0-0 (znów nie wolno 18. H×c4 19. Wd8+, Ke7 20. W1d7=) 19. b3 i białe utrzymują figurę więcej.

Uwagi dr. S. Tartakowera specjalnie dla „Świata Szachowego”.

PARTJA Nr. 628.

Z berneńskiej księgi turniejowej.

Nieprzyjęty gambit hetmański.

Białe:

Czarne:

A. Alechin

H. Johner

1. d2—d4 d7—d5

2. c2—c4 e7—e6

3. Sb1—c3 c7—c5

Obrona Tarrasch'a.

4. c4×d5 e6×d5

5. Sg1—f3 Sb8—c6

6. Gc1—g5 —

Posunięcie to cieszyło się wielkimi wzięciami w pierwszych latach po wprowadzeniu obrony Tarrascha (1903 — 1908), lecz również jak i 6. Gf4 zostało prawie zupełnie wyrugowane przez zastosowany w Pradze 1908 r. manewr Schlechtera 6. g2 — g3. Wybrałem tutaj ten ciąg dla urozmaicenia, aby postawić ewentualnie przeciwnika przed nowymi, czy dawno zapomnianymi — trudnościami debiutowemi.

6. — Gf8—e7

7. Gg5×e7 Sg8×e7

8. e2—e3 —

Warjant 8. dc, d4! i t. d. daje przewagę czarnym.

8. — Hd8—b6

Po 8... c4 9. Ge2, 0-0 10. 0-0 czarnym grozi rozbicie pionów zarówno przez b3, jak i e4, wzajemian za co nie mają one żadnej kompensaty ani w przestrzeni, ani w czasie.

9. Sc3—b5 —

Drugą możliwością — wcale nie gorszą — byłoby: 9. dc, H×b2 10. Sb5, 0-0 11. Hc1, Hb4† 12. Hc3 i t. d.

9. — c5×d4

Po tej likwidacji napięcia w centrum czarne mogą liczyć najwyżej na nierozegraną. Wybrałbym przeto na miejscu czarnych

kontynuację 9... c4 10. Sd6†, Kf8 11. S×c8, W×c8 12. Hd2 i t. d., co dawało różne szanse ze znaczną dogodniejszą grą, niż w partii.

10. Sf3×d4 0—0

11. Hd1—b3! —

Teraz białe utrzymują punkt d4 dla swoich figur, gdyż po 11... a6 12. Sc3 czarny hetman nie jest broniony.

11. — Sc6×d4

12. Sb5×d4 Hb6—a5†

Próba zawikłania partii 12... Hg6 zostałaby odbita przez 13. Se2! i Sf4.

13. Hb3—c3 Ha7×c3†

14. b2×c3 —

W powstałej końcówce pozycja czarnych jest wyraźnie, choć może nie decydująco, gorsza. Przyczyną tego jest słabość pionka środkowego oraz oddalenie króla od placu boju (wobec świetnej pozycji białego skoczka na d4). Niedokładna dalsza gra przyspiesza osłabienie przez białe dalszej przewagi i ostateczną katastrofę.

14. — Gc8—d7

Próba uproszczenia gry przez 14... Sf5 zawodzi wobec odpowiedzi 15. Sb5!

15. Wa1—b1 Wa8—b8

Warjant 15... b6 16. Ga6 i t. d. jest dla czarnych b. niedogodny.

16. Ke1—d2 a7—a6

17. Gf1—e2 b7—b5

Czarne muszą raz przecieżyć uwolnić się od uciążliwego nacisku na b7. Zarówno na 17... Wfc8 jak i na Sf5 nastąpiłoby 18. Wb6 z przewagą dla białych.

18. Wb1—b3 Gd7—f5

Zupełnie zbyteczne; 18... Wfd8 19. Whb1, Wa8 zaoszczędziłoby ważne tempo.

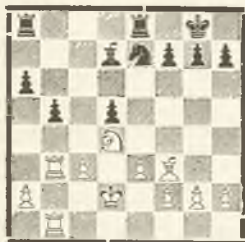
19. Wh1—a1! Gf5—d7

Inaczej a4.

20. Wa1—b1 Wb8—a8

21. Ge2—f3 Wf8—e8

Teraz decyduje następująca ofiara pionka. Wieża powinna była pójść na d8, poczem białe również grałyby 22. a4, co nie dawało wówczas bezpośredniej wygranej, np.: 21... Wfd8 22. a4, ba 23. Wb7, a3 24. c4! (według planu, zapoczątkowanego 21 posunięciem) a2 25. Wa1, Wab8 26. W×b8, W×b8 27. W×a2, dc i t.d. Czarne nie mogłyby utrzymać pionka c4, lecz powstała końcówka z 4 pionami przeciw 3 przy lekkich figurach wymagałaby długiej gry. Po posunięciu w tekście koniec zbliża się szybko.



22. a2—a4! b5×a4

23. Wb3—b7 Gd7—e6

Jeśli teraz 23... Wed8, to nastąpi 24. c4! i sytuacja czarnych jest b. ciężka.

24. Gf3—d1! —

Odbija pioną z kolosalną przewagą pozycji.

24. — Kg8—f8

25. Gd1×a4 We8—d8

26. Wb1—b6 Ge6—c8

27. Wb7—c7! —

Zyskanie pioną przez 27. We7, potem Sc6†, S×d8, Wd6† i W×d5 nie zadawalnia białych w tak przeważającej pozycji. Zamierzają one doprowadzić przeciwnika do rozpaczki przez przymus robienia posunięć.

27. — g7—g6

28. f2—f3 —

Grozi g4.

28. — h7—h5

29. g2—g3! —

„Tylko“ posunięcie wyczekujące, poczem spodziewałem się 29... a5 30. h4, Ga6 31. Sc6, S×c6 32. G×c6, Wac8 33. W×c8, G×c8 34. Wb8, Ke7 35. Wa8 i t. d. z zyskiem ważnego pioną a5.

29. — Gc8—h3

Czarne widzą jedyną szansę w swoim bandowym pionie i oddają teraz dwie figury za wieżę. Przegrana ich w każdym razie jest pewna.

30. Wb6—b7 Gh3—c8

31. Wc7×e7 Gc8×b7

32. We7×b7 Wd8—b8

33. Ga4—c6 a6—a5

34. Wb7×b8 Wa8×b8

35. Kd2—c2! —

Kładzie kres wszelkim nadziejom czarnych.

35. — Wb8—b6

36. Gc6×d5 Kf8—e7

37. Gd5—b3 f7—f6

38. Gb3—a4 Ke7—d6

39. Sd4—b3 Wb6—a6

40. e3—c4 g6—g5

41. Kc2—c3 Wa6—a7

42. c4—c5† Czarne się poddały.

Uwagi A. Alechina.

PARTJA Nr. 629.

Pionem hetmańskim.

Mecz Łotwa—Litwa.

Białe:

Czarne:

Mikenas (Kowno) Petrow (Ryga)

1. d2—d4 d7—d5

2. c2—c4 e7—e6

3. Sg1—f3 c7—c5

4. c4×d5 —

Zazwyczaj grają tu e2—e3. Posunięcie w tekście uwalnia czarnego gońca.

4. — e6×d5
5. Sb1—c3 Sb8—c6
6. g2—g3 —

Warjant Rubinsteina, w którym białe zamierzają skoncentrować atak przeciw pionowi d5.

6. — Sg8—f6
7. Gf1—g2 Gf8—e7
8. 0—0 0—0
9. h2—h3 —

Lepsze jest 9. Gg5. Po 9. dc może nastąpić d4!

9. — Gc8—e6
10. Gc1—e3 —

Czarne mają teraz wielki wybór dobrych posunięć: albo 10... Ha5 albo 10... Se4 11. dc S×c3 12. bc Ha5 albo wreszcie 10... c4 11. Se5, Hb6.

10. — b7—b6

Bardzo śmiało, gdyż osłabia skrzydło hetmana ze względu na pozycję białego gońca na g2.

11. Sf3—e5 —

Po Ha4 czarne bronią się przez Hd7 lub Wc8.

11. — Sc6×e5
12. d4×e5 d5—d4!

Dalszy ciąg kombinacji, zapoczątkowanej posunięciem b7—b6. Czarne oddają jakość, wzamian czego uzyskują atak matowy na g2 po H×a8 i Gh3.

13. e5×f6 Ge7×f6
14. Gg2×a8 —

Na uwagę zasługiwało Se4, poczem czarne otrzymywały dwa piony za jakość: 14... de 15. S×f6†, H×f6 16. G×a8, W×a8 17. fe, H×b2 18. Kh2, G×a2.

14. — Hd8×a8
15. Kgl—h2 d4×e3
16. f2×e3 —

Wydawać się może, że o ataku czarnych nie ma mowy. Teraz jednak sprawdza się zasada, że dwa gońce i wieża są często silniejsze od dwóch wież i skoczek.



16. — Gf6—e5†
17. Hd1—e1 h7—h5!
18. h3—h4 b6—b5!

Nie g7—g5 19. hg, h4, gdyż białe mają dostateczną obronę przez Wf4! hg H×g3. Teraz grozi b4 i He4. Na 19. S×b5 nastąpi odrazu He4.

19. a2—a3 b5—b4
20. a3×b4 c5×b4
21. Sc3—d1 Ha8—e4
22. Wf1—f4 Ge5×f4
23. e3×f4 Ge6—d5
24. He1—f1 Wf8—e8!
25. e2—e3 —

Po 25. W×a7 czarne wygrywają przez H×e2† 26. H×e2†, W×e2† 27. Kh3, Wel 28. Sf2, Wf1 29. Wa5. Gf3.

25. — We8—c8!
26. Sd1—f2 Wc8—c2

Białe poddały się wobec groźby Hf3, a po Kgl nastąpi H×e3.

Uwagi w/g „Tarrasch's Schachzeitung“.

PARTJA Nr. 630.

Gambit Englanda.

Turniej gambitowy w Stockholmie.

Białe: R. Spielmann
Czarne: E. Lundin

1. d2—d4 e7—e5
2. d4×e5 Sb8—c6
3. Sg1—f3 Hd8—e7
4. Hd1—d5 —

Od tej pozycji rozpoczynała się gra.

4. — f7—f6
5. e5×f6 Sg8×f6
6. Hd1—b3 —

Można również Hd1, potem g3 i Gg2.

6. — d7—d5
7. Gc1—f4 Gc8—f5
8. e2—e3 —

W partii Spielmann-Danielsson nastąpiło 8. H×b7, Hb4† 9. H×b4, S×b4 10. Sd4, S×c2†.

8. — 0-0-0

Aby po 9. c3, grać Se4 z groźbą g5.

9. Gf1—b5 He7—c5
10. Gb5×c6 b7×c6

Jeśli H×c6? to Sd4.

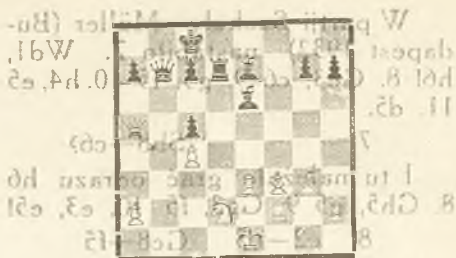
11. Sf3—d4 Gf5—d7
12. Sb1—d2 Hc5—a5
13. Hb3—d3 c6—c5
14. Sd4—b3 Ha5—b6
15. c2—c4 Gd7—e6
16. Wa1—d1 Gf8—e7

Oczywiście nie 16... dc bo 17. H×d8† i 18. S×d4†

17. Hd3—c3 d5×c4
18. Sd2×c4 Wd8×d1†
19. Ke1×d1 Hb6—a6
20. Hc3—a5 Wb8—d8†
21. Kd1—e1 Ha6—b7
22. Sb3—d2 —

Po 22. S×c5 czarne wygrywają przez G×c5. 23. H×c5 Se4.

22. — Sf6—d5
23. Gf4—g3 Sd5—b6
24. b2—b3 Hb7×g2
25. Wh1—f1 Hg2—b7
26. f2—f3 Sb6×c4
27. b3×c4 Wd8—d7
28. Wf1—f2? —



Decydujący błąd. Należało grać Ge5.

28. 8b1+ S1—Ge6×c4!
29. Ha5—c3 —

bo Po S×c4 czarne matują w dwóch posunięciach.

29. — Gc4—a6
30. Hc3×g7 Hb7—d5
31. Hg7—h8† Ge7—d8
32. Hh8—b2 c5—c4
33. Hb2—e5 Hd5×e5
34. Gg3×e5 Gd8—h4
35. Ge5—g3 Gh4—e7
36. Sd2—e4 Ge7—b4†
37. Ke1—f1 c4—c3†
38. Kf1—g2 Ga6—d3
39. Gg3—e5 Gd3×e4
40. f3×e4 Wd7—d2

i białe się poddały.

PARTJA Nr. 631.

Indyjska.

Czwarta partja meczu.

Białe: E. Lundin Czarne: R. Spielmann

1. d2—d4 Sg8—f6
2. c2—c4 g7—g6
3. Sb1—c3 d7—d5
4. Gc1—g5 Sf6—e4
5. Sc3×e4 —

Najlepsze. Po 5. cd czarne otrzymują równą grę przez S×c3 (nie S×g5 bo 6. h4!) 6. bc, H×d5 7. Sf3, Gg7 8. e3, c5.

5. — d5×e4
6. Hd1—d2 Gf8—g7
7. 0-0-0 —

W partji Szekely—Müller (Budapest 1932) nastąpiło 7. Wd1, h6! 8. Ge3, c6 9. g3, f5 10. h4, e5 11. d5.

7. — Sb8—c6?

I tu należało grać odrazu h6 8. Gh5, g5 9. Gg3, f5 10. e3, e5!

8. e2—e3 Gc8—f5

Lepsze było 0—0.

9. f2—f3! h7—h6

10. Gg5—h4 g6—g5

11. Gh4—f2 Hd8—d7

12. Sg1—e2! e4×f3

Wobec groźby Sc3 czarne oddają punkt e4, gdyż dla utrzymania go musiałyby grać g4, psując pozycję pionów.

13. g2×f3 Gf5—g6

14. Se2—c3 0-0-0

15. Gf1—d3 Gg6—h5

Teraz, a nawet w dalszych posunięciach należało grać f5.

16. Gd3—e2 Kc8—b8

17. Hd2—c2 a7—a6

18. Wd1—d2 Gh5—g6

19. Hc2—b3 Sc6—a7

Wskutek opanowania centrum przez białe trudno jest czarnym rozwinąć celowo figury, zwłaszcza skoczka.

20. Sc3—a4!

Początek rozstrzygającego ataku.

20. — e7—e6

21. Sa4—c5 Hd7—c6

22. e3—e4 Kb8—a8

Zadziwiająca u Spielmannianie-pewność. Trzeba było spróbować bodaj 22... Gf8.

23. Wh1—d1 Sa7—c8

24. d4—d5! e6×d5

25. c4×d5 Hc6—b6

26. Hb3—a4 Hb6—d6

Groziło 27. G×a6, ba 28. S×a6, Hb7 29. Sb4† i Sc6.

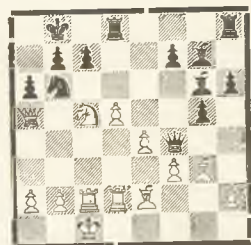
27. Wd2—c2 Sc8—b6

28. Ha4—a5 Hd2—f4†

29. Wd1—d2 Ka8—b8

Wobec groźby G×a6.

30. Gf2—g3 i czarne się poddały, gdyż po Hf6 rozstrzygnie 31. S×a6† i ewent. G×c7†.



Pozycja końcowa.

PARTJA Nr. 632.

Gambit hetmański.
Grana w meczu o drużynowe
mistrzostwo Wiednia.

Białe:
B. Lichtenstein
(Hakoah)

Czarne:
Grünfeld
(Hietzing)

1. d2—d4 d7—d5

2. Sg1—f3 Sg8—f6

3. c2—c4 d5×c4

4. e2—e3 e7—e6

5. Gf1×c4 a7—a6

6. 0—0 c7—c5

7. b2—b3 —

Silniejsze jest He2 i Wd1.

7. — b7—b5

8. Gc4—e2 —

Dlaczego nie Gd3?

8. — Gc8—b7

9. Gc1—b2 Sb8—d7

10. Sb1—d2 Gf8—e7

11. Sf3—e5 c5×d4

Po S×e5 12. de Sd7 białe zyskałyby mocną placówkę na e5.

12. e3×d4 —

Lepsze byłoby G×d4.

12. — 0—0

13. Ge2—f3 Hd8—b6

14. Wa1—c1 Wa8—c8

15. Hd1—e2 Gb7×f3

16. Sd2×f3 Hb6—b7
 17. h2—h3 Sf6—d5
 18. Se5×d7 Hb7×d7
 19. Sf3—e5 Hd7—b7
 20. Se5—d3 Wf8—d8
 21. Sd3—c5 Hb7—b6
 22. Wf1—e1 Ge7×c5

Właściwsze byłoby Wc6 lub Wc7, czarne jednak liczą, że po

23. d4×c5 Wc8×c5!

Nastąpi 24. Gd4, poczem wygrywają przez 24... Sf4! 25. He4, W×d4! 26. H×d4 (26. W×c5, H×c5 27. Ha8†, Hf8 i t.), 26... Se2†! 27. W×e2, W×c1†.

24. He2—g4! f7—f6
 25. Wc1×c5 Hb6×c5
 26. Hg4×e6† Kg8—h8
 27. He6×a6? —

Należało uprościć grę przez 28. He8†, Hf8 28. H×f8†, W×f8.

27. — Sd5—f4!



Czarne nie korzystają z zaofiarowanej możliwości wymiany na c5 i teraz zostają zduszone.

27. Hc5—e3 —

Nareszcie!

27. — Gf6—g7

28. Sa4—c5 Wb7—a7

29. Gd6—e5 f7—f6

Gdyż po G×e5 nastąpi 30. fe i czarne są zgubione.

30. Sc5—e4 Wa7—f7

31. Se4—d6 Hb5—a6

32. Sd6×e8 f6×e5

33. Se8×g7 e5×f4

34. Wd3—d8† Kg8—h7

Oczywiście po K×g7 białe grają 35. He5†, Wf6 36. Wld7†, G×d7 37. W×d7† i H×f6.

35. He3—e5 i czarne się poddały, gdyż po W×g7 tracą gońca przez Hb8.



Pozycja końcowa.

PARTJA Nr. 634.

Caro-Kann

Turniej w Moskwie 1932.

Białe: Riumin Czarne: Kann

1. e2—e4 c7—c6

2. d2—d4 d7—d5

3. e4×d5 c6×d5

4. c2—c4 Sg8—f6

5. Sb1—c3 Sb8—c6

6. Sg1—f3 g7—g6

Po Gf5 albo Ge6 nastąpi c5.

7. Gc1—g5 Sf6—e4

Albo 7... dc 8. G×c4 Gg7 9. d5, Sa5 10. Gb5†, Gd7 11. G×d7†, S×d7!

8. c4×d5 Se4×c3

9. b2×c3 Hd8×d5

10. Hd1—b3 Hd5—f5

Wymiana hetmanów jest dogodna dla białych, zaś po He4† nastąpi Ge3 z groźbą H×f7†.

11. d4—d5 Sc6—e5

12. Gf1—b5† Gc8—d7

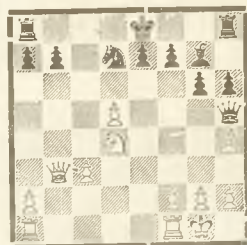
Tu możliwe jest 12... Kd8 13. S×e5, H×e5† 14. Ge3, Gh6 15. 0—0, G×e3 16. fe a6! 17. Ge2, H×e3†

13. Gb5×d7† Se5×d7

14. 0—0 h7—h6

15. Gg5—h4 Gf8—g7

16. Sf3—d4 Hf5—h5



17. Gh4×e7!! Gg7—e5

Po 17...G×d4 nastąpi 18. Wae1, Ge5 19. f4, K×e7 20. fe z groźbą d6†, zaś po 17...K×e7 białe grają Hb4†, później ewent. H×b7.

18. Sd4—f3 Ke8×e7

19. Sf3×e5 Sd7×e5

20. Hb3—b4† Ke7—d8

21. Hb4×b7 Wa8—c8

22. Hb7×a7 Se5—d7

23. Wf1—e1 Hh5×d5

24. Wa1—d1 Wc8—a8

Niema ratunku! Po 24... Hc6 rozstrzyga 25. W×d7†, 26. Hb6† i 27. Hf6†.

25. Ha7—e3 Hd5—c6

26. He3—e5! Wh8—g8
27. Wd1—d6 Hc6—c7
28. We1—d1 Kd8—c8
29. He5—e4 Hc7—b7
30. He4—c4† Kc8—b8

31. Wd6×d7 i po paru posunięciach czarne się poddały.

PARTJA Nr. 635.

Indyjska.

Grana w meczu, Düsseldorf 1932.

Białe: Czarne:
Engels **Michalowski**

1. d2—g4	Sg8—f6
2. c2—c4	g7—g6
3. Sb1—c3	Gf8—g7
4. e2—e4	d7—d6
5. g2—g3	Sb8—d7
6. Gf1—g2	0—0
7. Sg1—e2	c7—c5
8. d4—d5	Sd7—e5
9. b2—b3	Gc8—g4
10. h3—h3!	Gg4—f3
11. 0—0	Sf6—d7
12. Hd1—d2	—

Białe tracą piona, lecz otrzymują wielką przewagę na skrzydle króla.

12. —	Se5×c4
13. b3×c4	Gf3×e2
14. Hd2×e2	Gg7×c3
15. Wa1—b1	Wa8—b8
16. f2—f4	a7—a6
17. h3—h4!	Hd8—a5
18. Gg2—h3	Sd7—f6
19. e4—e5	Sf6—h5
20. Kg1—h2	b7—b5
21. g3—g4	Sh5—g7
22. h4—h5	b5×c4
23. Wb1×b8	Wf8×b8
24. h5—h6	Sg7—e8
25. g4—g5	d6×e5
26. f4×e5	Ha5—c7
27. d5—d6!	e7×d6
28. e5—e6!	f7—f5
29. g5×f6e.p.	Se8×f6

Po G×f6 białe grają 30. W×f6!, S×f6 41. e7, d5† 32. Kg2, Se4 33. H×e4! de 34. Ge6†, Kh8 35.

e8H†! potem Gb2† i wygrywają. Albo 32..., Hd6 33. He6†, H×e6 34. G×e6†, Kh8 35. Gg5 Se8 36. Gf4, Wb2† 37. Kf3 i niema obrony przeciwko Ge5.

30. e6—e7 Gc3—e5†



31. He2×e5!	d6×e5
32. Gh3—e6†	Kg8—h8
33. Gc1—g5	e5—e4†
34. Kh2—h3	Hc7×e7

Musowe, gdyż po Sg8 nastąpi 35. Wf8, He5 36. G×g8, Hc3† 37. Kg4! i t. d.

35. Gg5×f6†	He7×f6
36. Wf1×f6	c4—c3
37. Ge6—b3	e4—e3
38. Wf6—e6	c5—c4
39. Gb3—c2	Kh8—g8
40. We6×e3	Wb8—b2

Po Wb5 (z groźbą Wh5†) białe zagrałyby 41. Kg4 i po Wh5 42. Wh3.

41. We3×c3	Wb2×a2
42. Wc3×c4	Wa2—b2
43. Wc4—c7	Wb2—b8
44. Wc7—g7†	Kg8—h8
45. Wg7—e7	a6—a5
46. Gc2—e4	a5—a4
47. Ge4—d5	a4—a3
48. We7—a7	g6—g5
49. Gd5—e4	g5—g4†
50. Kb3×g4	a3—a2
51. Wa7×a2	Wb8—g8†
52. Kg4—f4	Wg8—f8†
53. Ge4—f5	Wf8—b8
54. Kf4—e5	i czarne się poddały.

Sprawozdanie

z działalności Zarządu Polskiego Związku Szachowego Województwa Śląskiego w okresie od 11 stycznia 1932 r. do 15 stycznia 1933 r.

W skład wybranego na walnem zebraniu z dnia 10 stycznia 1932 r., a ustępującego obecnie Zarządu wchodzi następujący panowie: prezes — p. Dyrektor Dr. Potyka, I wiceprezes — p. Dyrektor Witkowski, II wiceprezes — p. Chmiel, sekretarz — p. Gabryś, skarbnik — p. Sidwa, naczelnik gier — p. asp. Kubaczko oraz ławnicy — pp. inż. Krawczyk, Wawrzyczek i Prof. Michniewicz.

W dniu 10 stycznia 1932 r. należały do Związku 22 kluby.

Działalność Zarządu w wyżej podanym okresie była dość obszerna i ruchliwa. Ze względu jednak na trwające obecnie jeszcze przesilenie gospodarcze nie można było przeprowadzić wzgl. zorganizować imprezy o doniosłym znaczeniu, jak to miało miejsce w r. 1929, kiedy Związek dzięki poparciu finansowemu ze strony instytucyj państwowych samorządowych oraz osób prywatnych był w stanie przeprowadzić I-szy Ogólno-Polski Turniej Drużynowy o mistrzostwo Polski. Jeżeli pomimo ostrego kryzysu udało się Związkowi przeprowadzić cały szereg imprez, świadczy to o sprężystej organizacji naszego zrzeszenia. Między innemi, postanowiono przystąpić już obecnie do prac przygotowawczych w kierunku zorganizowania Ogólno-Polskiego Drużynowego Turnieju o mistrzostwo Polski, mającego odbyć się w roku 1934, w związku z dziesięcioleciem istnienia naszego Zrzeszenia. Ponadto uchwalono, że każdy członek Związku (24 kluby) obowiązany jest prenumerować dwa, przynajmniej jednak jeden egzemplarz Świata Szachowego.

Turnieje szachowe.

Ponieważ turnieje indywidualne o mistrzostwo Śląska i Zagłębia na rok 1931 zakończyły się z powodów technicznych dopiero w lutym roku 1932, podaje się niniejszem zwycięzców. W grupie mistrzów I. i II-gie miejsce zajęli z równą ilością punktów pp. prof. Zawadzki oraz Sojka. W turnieju o mistrzostwo Śląska i Zagłębia I. miejsce zdobył p. Goldminc, II. i III miejsce pp. Binder i Perls, IV nagrodę zdobył p. Dr. Fukner. W turnieju głównym I-szą nagrodę otrzymał p. Idzik, II p. Dyrektor Witkowski, III. i IV. pp. Dr. Szamowski i inż. Krawczyk. W turnieju kwalifikacyjnym I. i II. nagrodę otrzymali pp. Lot i Bartosz.

Rozgrywki międzyklubowe na rok 1932 wyłoniły następujących mistrzów okręgowych: Stowarzyszenie Związku Gry Szachowej, Sosnowiec, Katowicki Klub Szachowy, Klub Szachowy Azoty, Chorzów oraz Giermek, Pawłów. Wymienione kluby oraz Bielsko-Bialski Klub

Szachowy, który stanowił osobny okręg, weszły do finałowych rozgrywek o drużynowe mistrzostwo Śląska. Mistrzem drużynowym został po dwukrotnej decydującej rozgrywce ze Stow. Zw. Gry Szachowej, Sosnowiec, Bielsko-Bialski Klub Szachowy, który zdobył jako nagrodę wędrowny puchar związkowy. Drużynowe mistrzostwo Śląska w klasie II zdobył klub Szachowy Hetman, Świętochłowice.

Od 30 listopada do 15 grudnia 1932 r. odbył się turniej o indywidualne mistrzostwo Śląska na rok 1932 w Król. Hucie w Hotelu Polskim. Z powodu nielicznych zgłoszeń turniej odbył się tylko w dwóch grupach, a mianowicie w grupie I-szej przy udziale 6-ciu graczy, gdzie pierwszą nagrodę osiągnął p. Profesor Zawadzki, drugą p. Sojka i trzecią p. Idzik, oraz w grupie II-iej przy udziale 14 uczestników. I-szą nagrodę wraz z tytułem mistrza związkowego zdobył p. Osadnik z Klubu Azoty. Nagrody II do V otrzymali pp. inż. Naczyński, Finder, Müller i Gabrys, VI nagrodę otrzymał p. Skwara.

Międzyokręgowe mecze szachowe rozegrane zostały z Krakowem w Katowicach dnia 17. IV. 1932 r. na 17 szachownicach z wynikiem 9 : 8 dla Krakowa. Rewanżowe spotkanie w Krakowie w dniu 8. VI. 1932 r. na 19 szachownicach zakończyło się znów zwycięstwem Krakowa w stosunku 11 : 8.

W dniu 11 grudnia 1932 r. brał udział we walnem zgromadzeniu Polskiego Związku Szachowego w Warszawie Iszy Wiceprezes Związku p. Dyrektor Witkowski w charakterze reprezentanta naszego Związku. Zaznaczyć należy, że zarezerwowano na wspomnianem zgromadzeniu jedno miejsce w zarządzie Pol. Zw. Szach. dla przedstawiciela naszego Związku. Mocą uchwały zebrania Zarządu naszego Związku w dniu 11. I. 1933 r. postanowiono proponować p. Dyrektora Witkowskiego jako członka Zarządu Polskiego Związku Szachowego w Warszawie.

Biblijografia

Turnierbuch des internationalen Schachturniers. Bern 1932. Wydawnictwo S. J. Berhoud. Bern. Cena Kart 4.20 fr. szwajc.

W ostatnich czasach coraz częściej pojawiają się na rynku księgarskim „kryzysowe” książki turniejowe, których główną zaletą jest taniość. Miłą niespodzianką sprawia więc to, że zbiór partyj z turnieju w Bernie, wzorowo opracowany przez W. Bonackera, jest prawdziwą księgą turniejową dawnego typu. Obszernie komentowane partje liczne artykuły, zadania, tabele, fotografie, piękna szata graficzna etc. składają się na wytworną całość.

Księga berneńska jeszcze pod jednym względem zasługuje na wyróżnienie: partje komentowali uczestnicy turnieju. A nie trzeba chyba się rozpisywać o wartości uwag Alechina, Euwego, Flohra, Bernsteina, Voellmy'ego! Dodać jeszcze należy, że książka jest sprzedawana wyjątkowo tanio, co okazało się możliwe dzięki pomocy finansowej, okazanej przez Szwajc. Zw. Szach. Gorąco polecamy tę książkę!

H. G. M. Weenink. Napisali: Dr. M. Euwe, Dr. M. Niemeyer, Mr. A. Rueb i B. J. van Trotsenburg. Wydawnictwo „De technische boekhandel“, H. Stam, Amsterdam. Cena w pięknej oprawie 2.50 holend. guld.

Holenderscy szachiści postawili swemu przedwcześnie zmarłemu mistrzowi pomnik aere perennius. Van Trotsenburg napisał biografię Weeninka, Dr. Niemeyer opracował jego zadania, Dr. Euwe wybrał i komentarzami opatrzył jego partje, Dr. Rueb zaś, prezes F. I. D. E., zajął się studjami swego rodaka.

W sumie powstała wspaniała monografia, jedna z najpiękniejszych w całej literaturze szachowej.

Książka, napisana po holendersku, zawiera 350 zadań, 57 partyj oraz 23 studia. Oprócz tego jest tam zamieszczony niezwykle ciekawy artykuł historyczny o studjach oraz szereg dowcipnych artykułów zmarłego na rozmaite szachowe tematy. Książka jest opatrzona wstępem Alain C. White'a o znaczeniu Weeninka dla kompozycji zadaniowej.

Monografia o Weeninku zasługuje na najwyższe pochwały i jest wymownym dowodem pietyzmu holendrów dla swoich mistrzów.

W niniejszym numerze podajemy 3 piękne studia, wyjęte z tej naprawdę interesującej książki.

Führende Meister von Dr. S. G. Tartakower. Nakład Wiener Schachzeitung Cena 2 mk.

Nieduża i niedroga książeczka, mająca na celu zaznajomienie czytelników z 23 mistrzami, którzy królowali niepodzielnie w latach 1917—1927. Aby zrozumieć grę mistrza, należy go poznać również jako człowieka, powiada dr. Tartakower i daje krótką, jędrną charakterystykę każdego mistrza pokolei, oraz po jednej dokładnie omówionej partji do poszczególnych artykułów. Szkoda, że brak miejsca nie pozwolił na większą ilość charakterystyk (np. Ahuesa, Miesesa). Wiadomości biograficzne są skąpe i niezawsze dokładne (imię dr. Tarrascha brzmi Siegfried, a nie Siegfried). Książeczka ta bardzo zainteresuje każdego szachistę.

Skala wartościowania według Laskera.

Dnia 12 lutego 1933 r. w lokalu Polskiej Y. M. C. A. rozpoczął się doroczny turniej o mistrzostwo Polskiej Y. M. C. A. w klasie A. Nowością w tym turnieju, nigdzie dotąd nie notowaną, będzie wprowadzenie skali wartościowania partji według Em. Laskera. Na ten temat ex-mistrz świata pisze, co następuje:

„Gra szachowa w swym dotychczasowym rozwoju nie idzie w parze z niekrępowanym polotem fantazji. Polot nieraz pozostaje bez nagrody — okazuje się jałowy i wkońcu bezsilny. Można grać lepiej niż przeciwnik, lecz z tego powodu jeszcze się nie wygrywa. Logiczny wynik partji jest często remisowy, choć wyraźnie jeden z przeciwników wykazał przewagę. Zyskana przewaga jest często zbyt mała, zbyt misterna i przy szachowej skali wartościowania wypada tak, jak wypadają małe ziarenka piasku, przesiewane przez grube sito. Nikła przewaga nie wystarcza do uniknięcia pata. Wskutek tego nawet trudno jest partję uczynić zajmującą.

Dolegliwość nie wynika ze słabości nowoczesnych mistrzów, lecz przeciwnie z ich siły; nie z reguł prastarej gry, lecz ze zbyt pochopnie wprowadzonych w wieku XVI reform. Od czasu wprowadzenia roszady ataki na króla są bardzo trudne. Wobec tego bardzo ważny czynnik kombinacji szachowej, może nawet najbardziej charakterystyczny, zostaje całkowicie prawie wyeliminowany. Poza tem nie należało znieść będących poprzednio w mocy starych odcieni wygranej: pata i roi depouillé. Kto w świecie właściwie chce oceniać zjawiska, musi stworzyć sobie skalę wartościowania, która obejmuje wiele wartości. Używana obecnie skala o trzech odcieniach wartościowania gry — wygrana, remis, przegrana — jest zbyt ciasna. Na usprawiedliwienie tego poglądu stwierdzam, że przyroda ma nieskończenie wiele odcieni wartościowania. Natura non facit saltus (Natura nie robi skoków). A powinniśmy się starać uważać przyrodę za nauczyciela.

Wobec powyższego proponuję następującą skalę wartościowania: *mat. 10 punktów, pat 8 p., wieża contra lekka figura — 7 p., roi depouillé 6 p., remis 5 p., dostać roi depouillé 4 p., zostać przy lekkiej figurze przeciw wieży — 3 p., być w pacie 2 p., otrzymać mata 0 p.*

Przy zastosowaniu tej skali gra w szachy w żadnym wypadku nie zubożeje, lecz przeciwnie wzbogaci się. Kto według dzisiejszych reguł stara się o pata, ten według nowych reguł również o niego starać się będzie, gdyż pat lepszy jest bądź co bądź, niż mat. Dawne kombinacje nie byłyby wyeliminowane, lecz jednocześnie powstałyby nowe, po pierwsze te kombinacje, zapomocą których przez subtelną grę osiąga się zwycięstwo patowe lub przeciwdziała się mu, po drugie takie które sprzyjają lub przeciwdziałają оголоczeniu króla.

† Hermann v. Gottschall

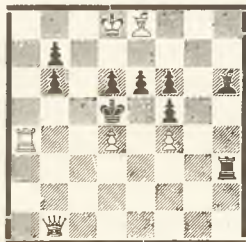
W Zgorzelicach zmarł w wieku 70 lat mistrz niemiecki Hermann v. Gottschall, słynny swego czasu kompozytor zadań szachowych.

Był on uczestnikiem wielu turniejów międzynarodowych, ale grał bez wielkiego powodzenia. Największym sukcesem jego było dzielenie 2 i 3 nagrody na turnieju narodowym w Norymberdze w 1888 r. Napisał następujące dzieła: „Adolf Anderssen“, „Streifzüge durch das Gebiet des Schachproblems“ oraz „Kleine Problemschule“. Ostatnie dwie książki zawierają zbiory zadań autora. Przez długie lata wzorowo redagował „Deutsche Schachzeitung“.

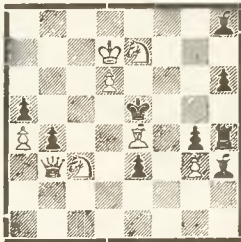
742. † Dr. H. v. Gottschall

743. † Dr. H. v. Gottschall

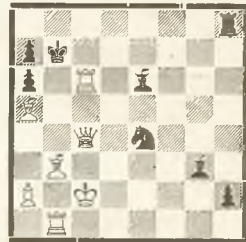
744. † Dr. H. v. Gottschall



Mat w 3. posunięciach



Mat w 3. posunięciach



Mat w 3. posunięciach

WIADOMOŚCI

Warszawa. W turnieju o mistrzostwo sekcji szachowej Zakładów Philipsa pierwszą nagrodę (puhar wędrowny) zdobył H. Walfisz osiągając 10 punktów. Drugie miejsce zajął Lepecki $7\frac{1}{2}$ p., trzecim był Hantower. Wobec trzykrotnego zdobycia pierwszej nagrody puchar wędrowny przechodzi na własność zwycięzcy turnieju.

Turniej urządzony staraniem Towarzystwa Bratnia Pomoc Studentów Uniwersytetu Warszawskiego i rozgrywany w świetlicy T-wa miał wynik następujący: Cwilong $6\frac{1}{2}$, Drabik $4\frac{1}{2}$, Hebelt i Mokolski po 4.

W turnieju uczestniczyło 8 studentów.

W końcu lutego zginął tragiczną śmiercią Marjan Smoleński, znany szachista warszawski. Ś. p. Smoleński niejednokrotnie brał udział w turniejach miejscowych. Był człowiekiem zacnym i sympatycznym, to też śmierć jego budzi żal powszechny. Cześć Jego pamięci!

Łódź. W dniu 1 kwietnia rozpoczął się turniej mistrzowski o tytuł mistrza Łodzi. Udział przyjmuje 16 uczestników: Michalec, Rosenblatt J., Kremer, Weber, Kolski, Grynfeld, Appel, Wróblewski, Regedziński, Kozłowski, Szyffer, Gejer, Ziemiński, Kościelak, Weiland i Dresler. Wyznaczono 8 nagród w łącznej sumie zł. 525. Gracze, którzy nie osiągną 33%, spadają do klasy B. Gra odbywa się w soboty i wtorki. Tempo 45 posunięć na $2\frac{1}{2}$ godz. Kontrola czasu po 5 godzinach.

Dnia 4 marca została rozegrana w lokalu Ł. T. Zw. Gr. Sz. ostatnia runda turnieju szachowego kl. B.

Pierwsze trzy nagrody oraz prawo udziału w przyszłym turnieju o mistrzostwo m. Łodzi zdobyli pp. Szyffer — 11 i pół pkt., Michalec — 11 p., Glicensztajn — 10 i pół p., dalsze miejsca zajęli: Dresler — 10 i pół, Amator — 10 p., Kozłowski — 10 p., J. Rosenblatt — 9 i pół, Sidorski — 8 i pół, Lilkier — 6 i pół, Borensztajn — 5 i pół, Grosman — 4 i pół, Chmiel i Garus po 4 p., Trzapałkowski — 2 i pół pkt., Dregier — 2 p.

Szyfer wykazał w całym turnieju równą formę, przegrywając tylko jedną partję, Michalec zawdzięcza drugie miejsce w tabeli ambitnej i twardej grze. Niespodzianką w turnieju było zdobycie III nagrody przez dobrze zapowiadającego się szachistę Glicensztajna; Dreslerowi, pomimo że osiągnął tyle punktów, co Glicensztajn, przyznano IV miejsce według systemu Berger-Sonneborn. Zawiedli natomiast Kozłowski, znany kompozytor końcówek, Amator i Rosenblatt, którzy załamali się w ostatniej rundzie. Dnia 12 marca rozpoczyna się mecz z 5 partyj Szyffer — Rosenblatt J.

Lwów. Po 6-ej rundzie tabela rozgrywek o drużynowe mistrzostwo Lwowa przedstawia się następująco: Hełm $41\frac{1}{2}$, Lwow. Kl. Szach. $39\frac{1}{2}$, Zw. Urz. Pryw. $36\frac{1}{2}$, T. U. Sz. $33\frac{1}{2}$, Jutrzenka $33\frac{1}{2}$, Rekord 30, W. K. Sz. $25\frac{1}{2}$, Czarni $22\frac{1}{2}$, Hetman 18.

Turniej o mistrzostwo Lwowskiego Klubu Szachistów zakończył się zasłużonem zwycięstwem inż. O. Piotrowskiego. Wyniki były następujące: Piotrowski $12\frac{1}{2}$, Kmietowicz $11\frac{1}{2}$, Gerstenfeld $10\frac{1}{2}$. Na dalszych miejscach Madfes, Pulkrabek, Teodorowicz i Düll.

Toruń. W dniu 12 lutego r. b. został rozegrany mecz szachowy na 8 szachownicach między Tor. Klub. Szach. a Inowr. Klub. Szach. w kawiarni „Savoy“ z wynikiem $6\frac{1}{2}$: $1\frac{1}{2}$ na korzyść Tor. Kl. Szach. Skład zwycięskiej drużyny przedstawiał się następująco: p. prok. Bieńkowski, kpt. Zaleski, sędzia dr. Piziewicz, p. Matowski, Woźniak, Fiński, Wyrzykowski i mjr. Majewski.

Białystok. Białostocki Klub Szachowy, na którego czele stoi zarząd w osobach: p. E. Brilla, D. Lerner, J. Dereczyńskiego, H. Rozensztejna, S. Gutkowskiego, L. Warhaftiga i M. Fuksmana, wykazuje żywą działalność. Ostatnio odbył się turniej o mistrzostwo Białegostoku, w którym zwyciężył H. Oljan, 9 p. przed M. Wisznią 7 p. Dalsze miejsca zajęli M. Barin, A. Zabłudowski, O. Sokolski, Babkes, Wilczyński, L. Barin, Prużański i Gliksberg.

Praga. Jubileuszowy turniej klubu „Praha“ zakończył się zwycięstwem Pelikana ($11\frac{1}{2}$ p. z 13) przed Hromadką (10 p.), Opocensky'm i Runzą (po 8).

W turnieju im. Kautsky'ego zwyciężył E. Richter (9 p.) przed dr. Treybalem ($8\frac{1}{2}$), Pelikanem (8) i Dobiasem ($7\frac{1}{2}$).

Brno. W meczu międzymiastowym Brno zwyciężyło Pragę w stosunku 10 : 9.

Karlovac. Klub Szachowy w Karlovacu, najstarszy klub jugosłowiański, obchodził 8 stycznia 25-letnią rocznicę istnienia. Przy tej okazji prezydent Klubu Isidor Gross, znany kompozytor i organizator, został odznaczony orderem św. Sawy — pierwszy w Jugosławji wypadek wyróżnienia za zasługi na polu szachowym.

Bern. W pierwszej połowie marca rozegrano tu turniej czterech w którym zwyciężył Prof. Dr. O. Nægeli osiągając $4\frac{1}{2}$ p., dopiero drugim był Flohr $3\frac{1}{2}$ p. Dalej następują Gygli i Hans Johner po 2.

Mecz z 6 partyj Flohr — Dr. Nægeli skończył się zwycięstwem, pierwszego w stosunku 4 : 2.

Arosa. (Szwajcaria) Flohr zwyciężył Groba w stosunku $4\frac{1}{2}$: $\frac{1}{2}$.

Innsbruck. W turnieju o mistrzostwo Tyrolu pierwsze miejsce uzyskali E. Niescher i C. Wagner (po 9 p.). Mistrzem został Niescher, gdyż Wagner zrzekł się rozgrywki.

Wiedeń. W finale o puchar Wied. Związku Szach. Klub Hietzing zwyciężył Hakoah 3 : 1.

Budapeszt. Mistrzostwo Budapeszteńskiego Klubu Szachowego zdobył K. Sterk (7 z 9 bez przegranej). Następują: Havasi i Rethy po $6\frac{1}{2}$ p., Lilienthal i E. Steiner po 6 p. i t. d.

Antwerpja. W małym turnieju 6 mistrzów, pierwsze miejsce zajęł L. Steiner ($4\frac{1}{2}$ p.) przed Koltanowskim i Walterem.

Amsterdam. Seans Flohra (przy zegarach) przeciwko 10-ciu najlepszym graczom zakończył się wynikiem $+6=4$.

Sztokholm. Arcymistrz R. Spielmann rozegrał szereg meczów ze szwedzkimi mistrzami. Wygrał ze Stoltzem ($+4-1=1$), uległ natomiast Lundinowi ($-1=5$), również Stahlbergowi ($+1-4=4$). Z udziałem Spielmanna rozegrany został teoretyczny turniej na temat następnego t. zw. „gambitu Englund’a”: i 1. d4, e5 2. de, Sc6 3. Sf3, He7 4. Hd5. W turnieju tym zwyciężył Stoltz (7 p.) przed Lundinem (6 p.) i Danielssonem ($5\frac{1}{2}$ p.). Następnie idą: Spielmann (5 p.), Nyholm ($3\frac{1}{2}$ p.) i Sjöstram (3 p.). Wynalazca tego gambitu oraz inicjator turnieju, znany mistrz szwedzki F. Englund, w międzyczasie zmarł dn. 14 stycznia.

Ryga. 3-ci międzypaństwowy mecz Łotwa — Litwa zakończył się ciężko wywalczonym zwycięstwem Litwy $6\frac{1}{2}$: $5\frac{1}{2}$.

Poszczególne wyniki: Macht 1. 0 — Apscheneek 0. 1, Mikenas 0. $\frac{1}{2}$ — Petrow 1. $\frac{1}{2}$. Vaitonis 1. $\frac{1}{2}$ — Feigin 0. $\frac{1}{2}$, Vistanetzky 1. 1 — Strautman 0. 0, Lutzkis $\frac{1}{2}$. 0 — Endzelins $\frac{1}{2}$. 1, Abramavicius $\frac{1}{2}$. $\frac{1}{2}$ — Hasenfuss $\frac{1}{2}$. $\frac{1}{2}$.

Rewal. Mistrzostwo Estonji uzyskał G. Friedemann.

Leningrad. W turnieju mistrzów zwyciężył M. Botwinnik.

Moskwa. W drużynowym turnieju czterech rezultat był następujący: Bogatyrчук $4\frac{1}{2}$, Werliński 4, Rjumin $2\frac{1}{2}$, Romanowski 1.

Saragossa. W turnieju czterech zwyciężył mistrz Hiszpanji Dr. Ardid Rey, osiągając 4 punkty.

Podróż Alechina. Mistrz świata udał się z Ameryki na Daleki Wschód, gdzie odwiedzi Honolulu, Kubę, Szanghaj, Hong-Kong, Manilę, Singapur, Sumatrę i Jawę. Od 23 lutego ma bawić w Australji, od 15 marca w Nowej-Zelandji i od 5 kwietnia w Indjach Brytyjskich. Z powrotem uda się przez Ceylon (19 kwietnia) do Adenu, Aleksandrii, Kaira, Tel-Awivu, Jerozolimy i Neapolu do Genui (14 maja).

Buenos Aires. Mistrzostwo krajowe zdobył Pleci przed Grauem.

Australja. W turnieju o mistrzostwo pierwsze miejsce wśród 14 uczestników osiągnął G. Koshnitzky 11 p. Za nim idą Crowl i Viner po 10 p., Shoebridge 9 p., Greenfield, Purdy i Vaughan po 8 p. i t. d.

V międzynarodowy turniej zadaniowy „Świata Szachowego“

Rozstrzygnięcie w dziale trzychodówek za rok 1932.

Nasz V konkurs zadaniowy jest bardzo charakterystyczny i nosi piętno większości konkursów trzychodowych. Zauważyć się daje pewne znużenie, brak rozmachu twórczego i co gorsze coraz mniejsze zainteresowanie się tym działem kompozycji.

Wszystkiego otrzymaliśmy 19 zadań, o rozmaitym poziomie, który można uznać za zaledwie dobry, pomimo tego, że czołowe prace są wyraziste i nieszablonowe.

Z pośród zadań odpadły wskutek niepoprawności następujące kompozycje:

Nr. 593 Henriksen uboczne 1. Hg1

Nr. 607 Dr. Rduch „ 1. Sd3† i 1. Sc6†

Nr. 651. Dr. G. Cristoffanini uboczne 1. He8 1. H×g3, 1. Hf1, Hf2

Nrj 682. E. Wirtanen uboczne 1. Kf7.

Nagrody i wzmianki szaczytne przyznano w sposób następujący:

I nagroda 50 zł. otrzymał E. Plesnivy Nr. 704,

II nagroda 40 zł. „ E. Palkoska Nr. 626.

III nagroda 20 zł. „ S. Tytor Nr. 701.

Specjalna nagroda „ Tuhan Baranowski i Goldstein Nr. 700.

Wzmianki szaczytne (hon. ment.) otrzymali:

1. M. Havel Nr. 625,

2. C. Kainer Nr. 714.

3. Z. Marjenstrass Nr. 628.

4. S. Tytor Nr. 650.

Ocena zadań wyróżnionych.

I nagroda
E. Plesniwy



Mat w 2. posunięciach

Bardzo wyrazisty pomysł gry czarnej, polegającej na 4. krotnem biciu białej wieży d3. Różnice są tu bardzo subtelne, oczyszczanie pól niezwykle pomysłowe. Wykonanie dobre, pozycja przeładowana wskazuje na wielkie trudności techniczne, jakie autor miał do przezwyciężenia.

II nagroda
Dr. E. Palkoska



Mat w 3. posunięciach

Oryginalnemu ujęciu tematu zawdzięcza ta praca swe wysokie odznaczenie. Pierwszy ruch dobry prowadzi do zużytkowania pomysłu o charakterze „Goetharta”. Mamy tu właściwie tylko dwie gry. Konstrukcja pomimo tego zadowalająca.

S. Tytor
III nagroda



Mat w 3 posunięciach

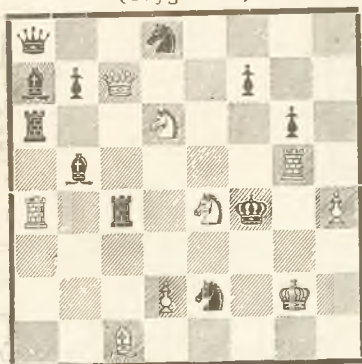
Dobry wstęp i jednolitość gry czarnej, oto walory tej kompozycji. Warianct Gh3 dobrze świadczy o inwencji autora. W całości praca ciekawa, ale mniej oryginalna. Konstrukcja dobra.

DZIAŁ ZADAŃ

pod redakcją M. WRÓBLA.

745. K. A. K. Larsen

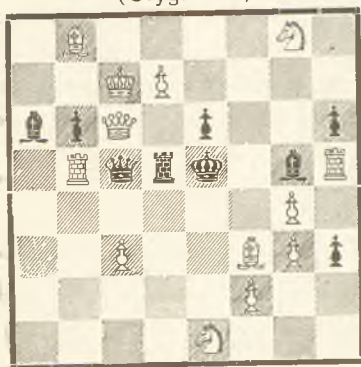
Poświęcone M. Wróblowi
(Oryginalne)



2. ♚

746. A. Ellerman

Argentyna
(Oryginalne)



2. ♚

747. G. Cristoffanini

Włochy
(Oryginalne)



2. ♚

748. Z. Zilahi

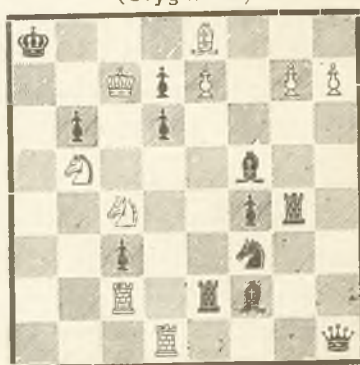
Węgry
(Oryginalne)



2. ♚

749. F. Hovestadt

Niemcy
(Oryginalne)



2. ♚

750. O. Costachel

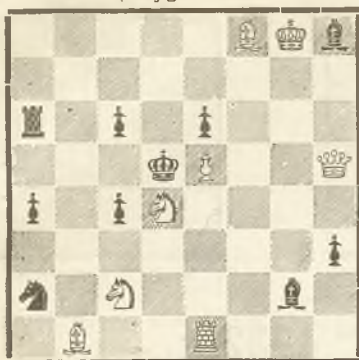
Rumunja
(Oryginalne)



2. ♚

751. S. S. Lewmann

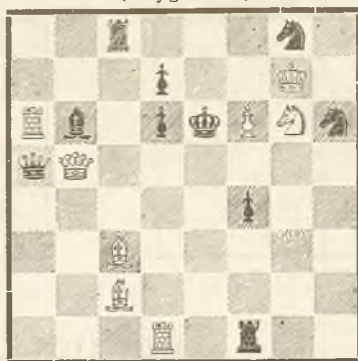
Rosja
(Oryginalne)



2. ♞

752. S. S. Lewmann

Rosja
(Oryginalne)



2. ♞

Zadania z Konkursu trzychodówek „Narodni Politika“.

I nagroda
753. E. Plesnivy



3. ♞

II nagroda
754. O. Votruba



3. ♞

III nagroda
755. M. Wróbel



3. ♞

III-cia wzmianka zaszczytna
756. D. Przepiórka



3. ♞

757. A. Goldstein



3. ♞

758. S. Tytor



3. ♞

ERRATA. W zadaniu Nr. 736 (A Drykier) brak białego piona na f6 i czarnej wieży na a5.

H. Weenink



Białe wygrywają.

H. Weenink



Białe wygrywają.

H. Weenink



Białe wygrywają.

Konkurs „Chwili“ 1932 r.

Rozpisany w roku ubiegłym międzynarodowy konkurs na dwuchodówki cieszył się dużym powodzeniem; wpłynęło około 130 zadań zarówno z kraju jak i z zagranicy, co należy uznać za duży sukces redaktora tego sympatycznego działu p. J. Madfesa. Redakcja lwowskiego dziennika wyznaczyła pięć nagród, czem dała dowód, że docenia wartość propagandową tego rodzaju turniejów.

Sędziowie D. Przepiórka i M. Wróbel rozstrzygnęli konkurs, przyznając nagrody i wyróżnienia w następujący sposób: Nagrody: I — A. Ellerman, II — J. J. Rietvelt, III — F. Böhm, IV — A. Ellerman, V — J. Haring. Wzmianki zaszczytne: 1 — I. Neumann, 2 i 4 — R. Büchner, 3 — Z. Zilahi, 5 — L. Lindner, 6 oraz specjalną nagrodę M. Pfeiffer. Pochwały: Rietvelt, Laib, Schirdewan, Fleck, Grünfeld.

I nagroda

759. A. Ellerman



II nagroda

760. J. J. Rietveld



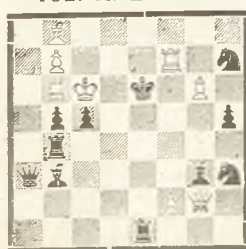
III nagroda

761. F. Böhm



IV nagroda

762. A. Ellerman



V nagroda

763. J. Haring



Wzmianka zaszczytna

764. M. Pfeiffer



Przedrukowujemy 6 nagrodzonych zadań, które są na poziomie międzynarodowej klasy. Zadanie Nr 759 Ellermana przedstawia połączenie uwolnienia dwóch białych figur z kombinacją linjową. Bez względu jest to najlepsza prasa konkursowa. Technicznie doskonała jest II nagroda, przedstawiająca temat „Foschini’ego“, dalsza Böhma jest oparta na pomysle uwolnienia białej figury, połączonym z pozycją półzwiązania. Dalsze dwie prace dobre pod względem technicznym są w pomysle mniej wyraziste. Na osobną wzmiankę zasługuje pełnowartościowa kompozycja M. Pfeiffera, która poza tematowym wstępem odznacza się jednolitą grą główną.

W całości konkurs przyniósł cały szereg prac wartościowych, a powodzenie powinno zachęcić do ogłoszenia dalszych konkursów, co niewątpliwie wpłynie dodatnio na rozwój polskiej problemistyki.

Mecz Danja — Polska

Dawno już kompozycja polska nie przeżywała tak pracowitego okresu, jak obecnie; złożył się na to zarówno cały szereg konkursów międzynarodowych (Świat Szachowy, Chwila, Dzień Polski, konkurs pam. Sypniewskiego), jak turniejów rozwiązańowych. W ruchu tym dużą rolę odgrywa Warszawskie Koło Problemistów, które ostatnio zaaranżowało mecz między Danją i Polską. Każdy związek wystawił drużynę, składającą się z 8 reprezentantów; zestawiono następujące pary: 1. Larsen — Wróbel, 2. Hanneman — Tuhan Baranowski, 3. Tuxen — Wolański, 4. Madsen — Pfeiffer, 5. Poul Hage — Marjenstras, 6. Prytz — Fux, 7. Löw — Tytor, 8. Lauritzen — Goldstein. Każdy z kompozytorów układa po 4 dwuchodówki na zadane tematy. Zdobycie większej ilości punktów decyduje o zwycięstwie. Rozstrzygnięcie konkursu nastąpi prawdopodobnie z końcem kwietnia, poczem Warszawskie Koło Problemistów wyda broszurę, omawiającą mecz wraz ze wszystkimi zadaniami. Cena broszury w prenumeracie wynosi zł. 1.50. Wpłaty można skutecznie na konto skarbnika koła Z. Marjenstrasa, P. K. O. Nr. 25.086.

Aktualne turnieje zadaniowe.

Klub szachowy w Karlovacu dla uczczenia 25 lecia swego istnienia ogłasza 4-ty międzynarodowy turniej na dwuchodówki. Nagrody: 5 dolarów i 2½ dolara. Sędziowie: G. Hume i I. Gross. Zadania (najwyżej dwa) bez motta należy do dn. 31 grudnia 1933 kierować do Franza Malczaka, Karlovac, ul. Draskowic’a Nr. 6 (Jugosławja).

Redakcja „Dortmunder General Anzeiger“ ogłasza turniej na dwu — i trzychodówki. Nagrody: 3-ch — 40, 25, 25 i 10 marek, 2-ch — 30, 20, 15 i 10 marek. Sędziowie: F. Palatz i K. Jahn. Zadania (naj-

wyżej 3 dla każdego działu), bez motta należy do dn. 1 czerwca 1933 r. kierować do redakcji „Dortmunder General-Anzeiger“ w Dortmundzie, Reinoldstr. 19 z zaznaczeniem na kopercie: Internationales Problemturnier. Wynik ogłoszony będzie w tym piśmie w ciągu stycznia 1934.

„Szachmaty w S.S.S.R.“, ogłaszają konkurs ku uczczeniu pamięci L. Isajewa na 2 ♢ i 3 ♢ oraz studja, zamieszczone w tym piśmie w ciągu 1933 r. Nagrody: 30, 20 i 10 rubli (studja), 25, 15 i 10 rubli (3 chodówki), 15, 10 i 5 rubli (2 chodówki). Sędziowie; A. A. Troicki (studja), A. I. Kubbel (3 chodówki), E. I. Kubbel (2 chodówki). Adres: Redakcja „Szachmaty w S. S. S. R.“, Leningrad, Prosp. 25 Oktiabry Nr. 28,

Międzynarodowy turniej na dwu — i trzechchodówki „Schach Echo“ Bochum, Christstr. 32. Nagrody: 2-chod. — 20. 10 mk. i 3 książki, 3-chod. — 20, 10 mk. i 3 książki. Zadania na dagramach pod godłem do dn. 30 czerwca 1933 (ilość nieograniczona).

Międzynarodowy turniej na dwu — i trzechchodówki pisma „The Chess World“. Nagrody; po 20, 10 i 5 szyl. Zadania do G. Cristoffa-nini, Genua, Via Galata 33 — 5 A. Italia.

Turniej korespondencyjny „Świata Szachowego“

Likwidacja turnieju, o czym była mowa w numerze grudniowym „Świata Szachowego“ zbliża się do końca. Redakcja nie posiada jeszcze dotychczas wyników partyj następujących:

Urbankiewicz — Hermanowski z grupy XIII

Dr. Żuk-Skarszewski — Kurmin z grupy XIV

Dr. Żuk-Skarszewski — Gerlicz z grupy XV

Uczestnicy proszeni są o niezwłoczne przerwanie powyższych partyj i nadesłanie odpisów do redakcji, gdyż partje te muszą zostać osądzone wobec konieczności zakończenia turnieju. Nadmieniamy, że wynikiłe spory między uczestnikami co do przekroczenia czasu niemogły być wzięte obecnie pod uwagę z powodu zmiany kierownictwa i trudności ustalenia stanu faktycznego. Odstępstwo takie od regulaminu turnieju jest nieuniknione i partje będą rozstrzygane jedynie na podstawie końcowej pozycji. Partje, nie nadesłane w ciągu dwóch tygodni od chwili wydania niniejszego numeru naszego pisma, będą uznane za remis. Dokładne wyniki ze wszystkich grup i szczegółowe sprawozdanie z turnieju ukaże się w jednym z najbliższych numerów, jako zakończenie tej imprezy szachowej, która mimo pewne, niezależne od redakcji „Świata Szachowego“ niedociągnięcia organizacyjne, okazała się interesującą i celową.