

ŚWIAT SZACHOWY

ORGAN POLSKIEGO ZWIĄZKU SZACHOWEGO

Redaktor **D. PRZEPIÓRKA**

Redakcja i Administracja: **Warszawa, Wierzbowa 8**, w lokalu Warszawskiego Tow. Zwoleńników Gry Szachowej, tel. 682-13.

Prenumerata kwart. 3 zł. półrocz. 6 zł. rocz. 12 zł. zagr. 14 zł.

Numer pojedynczy 1 zł. 20 gr.

Konto Czekowe P. K. O. 16.551

Redakcja czynna w środy i soboty od godz. 7 do 10 wiecz.

Z działalności Krakowskich szachistów

Szachiści w Polsce nie poddają się kryzysowi. Wprawdzie ciężkie warunki ogólne nie pozwalają na organizowanie imprez, zakrojonych na szeroką skalę, jednak w większości środowisk lokalnych panuje duże ożywienie. Ostatnio donosiliśmy o życiu szachowym w Warszawie i na Śląsku. Obecnie mamy możliwość podać garść wiadomości z Krakowa, które dowodzą, że dawna nasza stolica nie pozostaje w tyle za innymi środowiskami szachowymi.

Dnia 5 czerwca 1932 odbyło się spotkanie rewanżowe Kraków — Śląsk zakończone zwycięstwem okręgu krakowskiego w stosunku + 8, — 5, = 6.

Wyniki indywidualne (reprezentanci krakowscy na I miejscu):
 Dr. Ameisen — Sojka $\frac{1}{2} : \frac{1}{2}$, Laub — Zawadzki 0 : 1, Gałuszka — inż. Teichman $\frac{1}{2} : \frac{1}{2}$, Rubinstein — P. Mróz 1 : 0, Scheuer — Goldminc $\frac{1}{2} : \frac{1}{2}$, Arłamowski — Jasny 1 : 0, Spricer — Fussgänger 1 : 0, Friedmann — Krysta $\frac{1}{2} : \frac{1}{2}$, Bilski — Karfiol $\frac{1}{2} : \frac{1}{2}$, Październy — Janosz 1 : 0, Błaszczak — Dr. Klar 0 : 1, Sperling — Binder 1 : 0, Dr. Mehlberg — Perls $\frac{1}{2} : \frac{1}{2}$, Dorosiński — Skroch 1 : 0, Schenker — Palik 1 : 0, Abraham — Krawiec 0 : 1, Korngold — Mróz II 1 : 0, Rath — Hartwig 0 : 1, Bujak — Kubaczek 0 : 1.

W zimie 1932 r. zorganizowało Krak. Tow. Miłośn. Gry Szach. im. J. Dominika 3-klasowy turniej handicapowy z wynikiem: I — III Friedmann, Lammel i Linker po $9\frac{1}{2}$, IV Dunkelblum $8\frac{1}{2}$, V—VI Feigenbaum i Scheuer po 8, Ciejka $6\frac{1}{2}$, Abraham i Fiut po $5\frac{1}{2}$, Rath 5, A. Feigenbaum, Siedlisker i Weisberg po 4, Reiner $3\frac{1}{2}$ pkt. W turnieju decydującym o I-sze miejsce zwyciężył Friedman.

Turniej jubileuszowy o mistrzostwo Krakowskiego Klubu Szachistów miał wynik następujący: I Bilski 18, II Błaszczak 17, III Doroziński 15, IV Dąbrowicki 14, V Burzyński 12, Unger i Skolarczyk po 8, Staśko 6, Wiewiórowski 4 pkt. Turniej był słabiej obsadzony, gdyż czołowi gracze Gałuszka, inż. Żukowski, Dr. Pałkowski z przyczyn od siebie niezależnych w turnieju udziału wziąć nie mogli. Arłamowski przeniósł się na stałe do Lublińca. Krakowski klub szachistów po przesiedleniu się Konczyńskiego, Październego i Arłamowskiego został wydatnie osłabiony.

Uroczystość jubileuszowa Krakowskiego Klubu Szachistów, który obchodził rzadki w Polsce, bo aż 40-letni jubileusz swego istnienia, zgromadził wielu uczestników na Walnem Zgromadzeniu, które m. i. nadało członkostwo honorowe swemu obecnemu prezesowi inż. J. Żukowskiemu. J. Gątkiewicz, autor niedawno ukończonej historii Krak. Klubu Szachistów, otrzymał w uznaniu swych zasług złoty medal. Długoletni i zasłużony prezes i członek honorowy klubu M. Wiewiórowski był przedmiotem burzliwych owacyj.

W marcu b. r. odbyło się z inicjatywy Krakowskiego Klubu Szachowego zebranie delegatów, na które 8 klubów krakowskich przysłało swych przedstawicieli. Przedmiotem narad była sprawa organizacji Związku Okręgu Krakowskiego oraz turnieju drużynowego o nagrodę wędrowną, ufundowaną przez inż. J. Żukowskiego (srebrny puchar). Sprawa utworzenia Związku została odłożona do czasu otrzymania odpowiednich dyrektyw ze strony Pol. Zw. Szach. w Warszawie.

Wynik turnieju drużynowego o mistrzostwo Krakowa uwidocznia poniższa tabela.

Nr los	Nazwa klubu	1	2	3	4	5	6	7	8	Pkt	tw	miejs
1	Krak. Klub Szachistów	—	4	3	$2\frac{1}{2}$	$2\frac{1}{2}$	$2\frac{1}{2}$	4	3	$21\frac{1}{2}$		2
2	Stowarzysz. Młodz. Pol.	0	—	2	0	$1\frac{1}{2}$	2	0	3	$8\frac{1}{2}$	6—7	
3	Zw. Młodz. Przem. Ręk.	1	2	—	$\frac{1}{2}$	0	$1\frac{1}{2}$	3	3	11		5
4	Krak. Tow. Mił. Gry Szach.	$1\frac{1}{2}$	4	$3\frac{1}{2}$	—	4	3	4	4	24		1
5	O. Strz. im. Piłsudskiego	$1\frac{1}{2}$	$2\frac{1}{2}$	4	0	—	$1\frac{1}{2}$	3	4	$16\frac{1}{2}$		4
6	R. K. S. Legja	$1\frac{1}{2}$	2	$2\frac{1}{2}$	1	$2\frac{1}{2}$	—	$3\frac{1}{2}$	4	17		3
7	Rob. Inst. Ośw. i Kult.	0	4	1	0	1	$\frac{1}{2}$	—	2	$8\frac{1}{2}$	6—7	
8	Młoda Polska	1	1	1	0	0	0	2	—	5		8

Krakowskie Towarzystwo Miłośników Gry Szachowej, rozporządzając dużym zasobem doskonałych szachistów, wygrało zawody te zasłużenie.

Mistrz Krakowa Dr. Ameisen grał tylko w jednym spotkaniu z Krak. Klubem Szachistów, wygrywając łatwo z Arłamowskim.

Drugie miejsce zdobył Krak. Klub Szachistów, który miał kłopoty z czwartą szachownicą i zmuszony był wstawiać słabych i niedoświadczonych zawodników. Błaszczak i Gałuszka wygrali wszystkie swe partje, uczestnicząc we wszystkich spotkaniach. Dyrektor Dorosiński obie przez siebie grane partje wygrał. Zawiódł Arłamowski, który skutkiem zupełnego braku treningu grał poniżej swej formy. Krakowski Klub Szach. wygrał wszystkie spotkania i może się poszczycić moralnym sukcesem, w postaci pokonania Tow. Mił. Gry Szach. im. J. Dominika w stosunku $2\frac{1}{2}:1\frac{1}{2}$.

Dobremi okazały się drużyny Legji i Strzelca. Reszta drużyn wykazała słabszy poziom gry.

Zawody drużynowe na terenie Krakowa miały duże znaczenie propagandowe, wzbudzając duże zainteresowanie w kołach szachowych.

Powstający Okrąg Krakowski byłby już piątym z rzędu po Śląsku, Łodzi, Lwowie i Warszawie; wspólnie z dawnymi obejmie on już organizacyjnie większą część Polski i stworzy mocne podwaliny Polskiego Związku Szachowego.

Szachy za Atlantykiem

Poza Ameryką Północną dużą żywotność wykazuje argentyński świat szachowy, co odzwierciadla się także w grze jej oficjalnych graczy czołowych.

W turnieju w San Remo 1930 grał ówczesny mistrz Argentyny Grau, który jednak wkrótce po zaciętej walce musiał uznać przewagę Pleci'ego; ten ostatni, jako nowy mistrz swego kraju, brał udział w turnieju w Liège 1930.

Przy końcu r. 1931 rozegrany został między Pleci'm i nowym pretendentem Bolbochan'em mecz, który znów doprowadził do zmiany posiadacza tytułu. Jednak ambitny Pleci, zdobywając pierwszą nagrodę na najbliższym z kolei turnieju krajowym, uzyskał prawo do ponownej walki o zaszczytny tytuł. W tym nowym meczu, który składał się z sześciu partyj i dobiegł do końca w początkach stycznia r. 1933, fantazja Pleci'ego musiała powtórnie ugiąć się przed solidną grą Bolbochana, który utrzymał tytuł, osiągając trzy zwycięstwa przy trzech nierozegranych, a zatem stosunek punktów $4\frac{1}{2}:1\frac{1}{2}$, zabłysnąwszy szczególnie w końcówkach.

Poniżej podajemy szóstą (i ostatnią) partję, która odznacza się ostremi zwrotami w grze środkowej.

PARTJA Nr. 636.

Szósta (i ostatnia) partja meczu, grana w Buenos Aires 4.IV.1933 r.

Gambit hetmański.

Obrona Tarrascha.

Białe:	Czarne:
Bolbochan	Pleci

1. d2—d4	d7—d5
2. Sg1—f3	c7—c5
3. c2—c4!	e7—e6

Tak grał m.in. Alechin w partji z Collem w Bled 1931 r. Zamiast powyższej obrony Tarrascha można grać warjant dr. Krausego: 3... Sf6, 4. c×d, c×d! 5. H×d4, H×d5, 6. Sc3, Ha5! i t. d.

4. c4×d5 —

W związku z 6. posunięciem (6. g3) ten system Rubinsteina-Schlechtera uchodzi za najlepszy, a nawet jedyny sposób zapewnienia białym teoretycznej przewagi (która ma polegać na metodycznym obleganiu izolowanego czarnego piona hetmańskiego.

4. —	e6×d5
5. Sb1—c3	Sb8—c6
6. g2—g3	Gc8—f5

Zamiast zwykłego posunięcia: 6.. Sf6 lub 6.. Ge6 (które od razu zmierzają do obrony słabego piona d5!) podejmuje agresywny Pleci doświadczenie, które trudno aprobować. Bardziej skuteczny jest zapewne energiczny wypad 6.. Gg4 (aby ewentualnie przejść w t. zw. warjant Wagnera, który nie został jeszcze całkowicie obalony. Mianowicie po 7. Se5 następuje S×e5 8 d×e, d4 i t. d.; zaś po 7. Gg2, Sf6 8. Se5 nastąpi zgodnie z partją Brinckmann-Wagner (Hamburg 1921): 8.. Ge6! (słabiej w partji Euwe-Stoltz w Hastings 1932 r.: 8.. c×d wobec 9. S×g4! i t. d.) 9. S×c6, b×c 10. e4, c×d 11. e×d, c×d 12. H×d4, Ge7 13. 0-0, 0-0 i t. d. z skłonnością do wyrównania.

7. Gf1—g2! Hd8—d7

Ciąg dalszy śmiałego zamiaru jak najszybszego rozwinięcia skrzydła hetmańskiego. Bezcelowe było oczywiście 7... Sb4 wobec 8. Sh4! Sc2† 9. Kf1, S×d4 10. e3, g5 11. S×f5 (silne jest również 11. e×d, g×h 12. S×d5) 11.. S×f5 12. G×d5 i białe przy przeważającej pozycji odzyskały piona. Najbardziej celowa dla czarnych w danej pozycji wydaje się jak najszybsza mobilizacja skrzydła królewskiego za pomocą 7... Sf6, oraz Ge7, 0-0 i t. d.

8. 0—0	0 0-0
9. d4×c5	d5—d4

Czarne pozostają wierne swemu zuchwałemu pomysłowi i dlatego wyrzekają się 9.. G×c5 (aby nie odsłonić przeciwnikowi linii c).

10. Sc3—a4	Sg8—f6
11. Gc1—f4	—

Goniec zajmuje mocne stanowisko.

11. —	Gf5—h3
-------	--------

Czarne okazują rozwagę i pragną przedewszystkiem wyrugować jednego z dwóch niebezpiecznych gońców.

12. Wa1—c1	—
------------	---

Ruch ten nie tylko broni piona gambitowego, lecz również przygotowuje atak na skrzydło hetmana.

12. —	Gh3×g2
13. Kg1×g2	h7—h6

Posunięcie przygotowawcze, które jednak ze względu na stojące w pogotowiu baterje przeciwnika jest stratą czasu. O wiele bardziej celowe było 13.. Sd5, aby w miarę możliwości usunąć (lub przynajmniej „odpędzić”) drugiego gońca białych.

14 Kg2—g1	—
-----------	---

Wyklucza przezornie wskazaną możliwość, gdyż teraz po 14... Sd5 może nastąpić bardzo silne

15. Se5 (po którym bicie Sd5×f4 z szachem jest już niemożliwe).

14. — Sf6—e4

15. Sf3—d2! —

Walka o teren.

15. — Se4—g5

Za wiele lawirowania! Najmniejszym złem byłaby wymiana 15... S×d2 z następującym dalszym ciągiem:

a) 16. H×d2. g5! 17. Gd6 (dokądżeby?) 17... b5 (bardziej stanowcze niż 17... G×d6 18. c×d, H×d6) 18. c×b (lub 18. G×f8, Wh×f8 i czarne zdobywają jeszcze skoczka przeciwnika) 18... G×d6, 19. b×a, Kb7 i biały musiałby jeszcze dowieść, czy atak zrównoważy „zaofiarowaną” figurę.

b) 16. G×d2 (najsolidniejszy!) 16... Ge7 i czarne stawiają nadal opór.

Po posunięciu w partji dochodzi do wyładowania potencjonalnej energii białych lekkich figur.



16. Sd2—c4! —

Z druzgocącą groźbą 17. Sb6†, a×b 18. Sb6†, która kryje w sobie nietylko zdobycie hetmana, lecz i mata. Odpowiedź czarnych jest zatem wymuszona:

16. — Gf8×c5

17. Sa4×c5 Hd7—d5

Lub 17... Sh3† 18. Kh1, Hd5† 19. e4! d×e† (po 19. H×c5 20. Sd6† zdobywa hetmana) 20. H×d5, W×d5 21. S×e3 i t. d. z przewagą figur.

18. e2—e4! —

Przecież!

18. — d4×e3 e.p.

Jedyne, gdyż zarówno 18... H×c5 19. Sd6† (z wygraną hetmana), jak i 18... S×e4 19. S×e4 nie dawały czarnym widoków.

19. Hd1×d5 e3×f2†

20. Kgl—g2 Wd8×d5

21. Sc4—d6† Czarne się poddały, gdyż muszą ponieść dalsze straty materialne (np. 21... Kb8, 22. S×f7† (ew. 21... Kd8, 22. G×g5†, h×g 23. S×f7†). Żywa partja.

Uwagi D-ra S. Tartakowera specjal. dla „Świata Szachowego”.

PARTJA Nr. 637.

Grana 20. I. 1933 r. w Tokio.

Mistrz świata grał jednocześnie 14 partj na ślepo i wygrał wszystkie. Partner jego w partji ponizszej uchodzi za najlepszego gracza Japonji.

Hiszpańska.

Białe: **A. Alechin**
Czarne: **Kimura**

- | | |
|-----------|--------|
| 1. e2—e4 | e7—e5 |
| 2. Sg1—f3 | Sb8—c6 |
| 3. Gf1—b5 | a7—a6 |
| 4. Gb5×c6 | b7×c6 |

Rzadko spotykane. Jednakże sam Aljechin w zbiorce swoim „Moje najlepsze partje z lat 1908—1923” uznał ten warjant za zupełnie dopuszczalny, zwłaszcza, że w przeciwstawieniu do d7×c6 nie pozostawia białym przewagi na skrzydle króla. Również nic nie osiągają białe przez S×e5 wobec Hg5.

- | | |
|-----------|-------|
| 5. d2—d4 | e5×d4 |
| 6. Hd1×d4 | — |

W ten sposób białe osiągają pewną przewagę w debjucie.

- | | |
|--------|--------|
| 6. — | d7—d6 |
| 7. 0—0 | Sg8—f6 |

8. Sb1—c3 Gc8—e6
 9. Gc1—g5 Gf8—e7
 10. Hd4—a4 Ge6—d7

Strata tempa, gdyż czarne nie chciały zaryzykować 10... Hd7 wobec 11. Sd4.

11. Wa1—d1 —

Wobec grożącego teraz e5. czarne zmuszone są zrezygnować z c6—c5, aby nie pogorszyć pozycji swoich pionów.

11. — 0—0
 12. e4—e5 Sf6—e8?

Teraz czarne są silnie skrepowane. Mistrz świata wielokrotnie już zaznaczał, że lekkie figury nie powinny bez dostatecznego powodu stawać na linii połączenia wież, tembardziej pozostawać na niej zbyt długo. Czarne mogły tu zagrać 12... Sd5 np.: 13. G×e7, H×e7 14. S×d5, cd 15. Hd4, Gc6.

13. Gg5×e7 Hd8×e7
 14. e5×d6 c7×d6

Czarne wyrównały pozycję pionów, jednak z wielką stratą czasu.

15. Wf1—e1 He7—d8

Aby zrozumieć dalszy przebieg partii, należy zwrócić uwagę, że białe znacznie wyprzedziły przeciwnika w rozwinięciu obu wież.

16. Sf3—d4! Hd8—c7

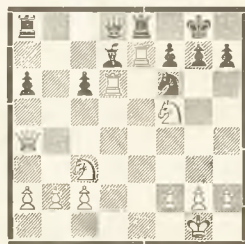
Zapewne lepsze, niż 16... c5 17. Sc6, Hc7 18. Sd5! albo 17..., G×c6 18. H×c6 i opanowanie punktu d5 daje białym przewagę i atak. Słusznie zatem czarne pozostawiają piona na c6, jednak zamiast posunięcia w tekście trzeba było zagrać Hc8.

17. We1—e7! Se8—f6
 18. Sd4—f5! —

Początek daleko obliczonej kombinacji. Czarne powinny były przez d6—d5 zabezpieczyć swego piona d. Zamiast tego próbują one atakować wysunięte naprzód białe figury.

18. — Hc7—d8?
 Traci piona. Należało grać od razu 18... Wfe8. Na 19. S×d6 nastąpiłoby H×d6, a na 19. Wd1, G×f5!

19. Wd1×d6! Wf8—e8
 Zapóźno!



20. Sc3—e4! —

Ostre posunięcie, które uwiidocznia, jak wyraźnie rysuje się pozycja w umyśle mistrza świata. Rzuca on do ataku wszystkie swoje siły. Czarne nie mogą bić na e4. wobec 21. Wd6×d7, również zawodzi wówczas kombinacja 21... H×d7 22. W×d7, Sc5 (z groźbą mata), gdyż nastąpi: 23. Sh6†, Kh8 24. Hb4, S×d7 25. S×f7†, Kg8 26. Sd6 z zapewnioną przewagą białych.

20. — We8×e7
 21. Se4×f6† Kg8—h8

Nie 21... gf wobec 22. Hg4† i mata w 2-ch posunięciach. Tak samo przegrywa 21... Kf8 22. S×h7†, Kg8 (Ke8?? 23. S×g7≠) 23. Sf6†, Kf8 (Kh8?? 24. Hh4≠) 24. S×e7, gf (H×e7 25. S×d7†) 25. Sd5! He8 26. Se3 i białe osiągną olbrzymią przewagę.

22. Sf5×e7 Hd8×e7

Stwarza ponowną groźbę mata na pierwszej linii i atakuje dwie figury. Ale grający à l'aveugle „widział” to wszystko.

23. Ha4—e4! —

Broni wszystkiego i grozi w dodatku matem na h7. Wymiana hetmanów jest zatem wymuszona.

23. — He7×e4

24. Sf6×e4 —

Burza minęła, lecz białe mają w wyniku dwa piony więcej i muszą wygrać.

24. — Gd7—e6

25. b2—b3 g7—g6

Albo 25..., Wc8 26. Sc5 i białe tak samo wygrywają jeszcze jednego piona.

26. Se4—c5 Ge6—f5

27. Wd6×c6 Wa8—e8

28. f2—f3 We8—e2

29. Wc6×a6 We2×c2

30. Sc5—e4 Gf5—e6

31. h2—h4 Kh8—g7

32. Kg1—h2 Kg7—h6

33. Kh2—g3 Ge6—d7

34. a2—a4 f7—f5

Teraz czarne dostają się prawie, że w siatkę matową.

35. Se4—g5 Wc2—c3

36. Wa6—a7! Wc3—d3

Białe mogą teraz wygrać w sposób dowolny, np. przez Sg5—f7†—e5. Ponieważ czarne nic nie mogą przedsięwziąć, przeto pochod wolnego piona jest jeszcze szybszą drogą. Już powstał przy-
mus posunięcia dla czarnych.

37. a4—a5 Kh6—h5

38. Sg5×h7 —

Związane nietylko z wygraniem piona, lecz i z wielu innymi groźbami, np. 39. W×d7 i 40. Sf6†.

Czarne się poddały.

Nader ciekawa partja ze względu na ustawiczną zmianę groźb matowych. Poza-tem klasyczny przykład umiejętności Aljechina w grze à l'aveugle.

PARTJA Nr. 638.

Mistrzostwo Berlina 1933 r.

Hiszpańska.

Białe:

K. Richter

Czarne:

F. Sämisch

1. e2—e4 e7—e5

2. Sg1—f3 Sb8—c6

3. Gf1—b5 a7—a6

4. Gb5—a4 d7—d6

5. Ga4×c6† b7×c6

6. d2—d4 f7—f6

Uznane za najlepszą obronę.

7. Hd1—d3 —

Po tem posunięciu czarne mają sposobność uzyskać dogodną pozycję przez g6, Sh6, Sf7 i Gg7. Dlatego też najlepszą kontynuacją dla białych jest 7. Ge3, potem Hd2, co odbiera czarnym powyższą możliwość.

7. — Sg8—e7

Czarne nie wykorzystują okazji.

8. h2—h4 —

Aby po Sg6 spędzić natychmiast skoczka przez h5. Posunięcie zrobione w partji, być może, nie jest poprawne, kryje jednak w sobie wiele możliwości.

8. — Gc8—e6

Tu zasługuje również na uwagę koncepcja wyprowadzenia gońca na a6, np.: 8..., Hd7 9. Sc3, a5 10. Ge3, Ga6, później ewent. He6.

9. Sb1—c3 Hd8—b8

Charakterystyczne dla Sämischa upodobanie do umieszczania hetmana na b8.

10. Gc1—e3 Hb8—b7

11. 0-0-0 a6—a5

Czarne już stoją gorzej. Próba zainicjowania ataku na białego króla nie ma widoków powodzenia wobec trudności rozwinięcia własnego skrzydła królewskiego.

12. d4×e5 f6×e5

Również niewystarczające było 12... de.



- | | |
|------------|--------|
| 13. Sf3—g5 | Ge6—g8 |
| 14. f2—f4 | e5×f4 |
| 15. Ge3×f4 | Se7—g6 |
| 16. Gf4—g3 | Gf8—e7 |
| 17. e4—e5! | d6—d5 |
| 18. e5—e6! | a5—a4 |

Po G×g5† nastąpi 19. hg,
G×e6 20. W×h7, W×h7 21.
H×g6†

- | | |
|-------------|--------|
| 19. Sg5—f7! | Gg8×f7 |
| 20. e6×f7† | Ke8×f7 |

Albo Kd8 21. h5, Sf8 22. Hf5
z groźbą S×d5.

- | | |
|-------------|--------|
| 21. Wh1—f1† | Ge7—f6 |
| 22. h4—h5 | Sg6—e7 |
| 23. h5—h6 | Se7—g6 |
| 24. h6×g7 | Kf7×g7 |
| 25. Wf1×f6! | Kg7×f6 |
| 26. Wd1—f1† | Kf6—g7 |
| 27. Hd3—d4† | Kg7—g8 |
| 28. Sc3—e4! | — |

Piękne prowadzenie ataku. Ka-
źde posunięcie jest trafnym cio-
sem.

- | | |
|-------------|----------------|
| 28. — | d5×e4 |
| 29. Hd4—c4† | Kg8—g7 |
| 30. Hc4—f7† | Kg7—h6 |
| 31. Gg3—f4! | Sg6×f4 |
| 32. Hf7×f4† | i białe matują |

w paru posunięciach.

PARTJA Nr. 639.

Turniej w Budapeszcie 1933 r.
Angielska

Białe: **E. Eliskases**
Czarne: **L. Steiner**

- | | |
|-----------|--------|
| 1. c2—c4 | Sg8—f6 |
| 2. Sb1—c3 | e7—e5 |
| 3. Sg1—f3 | Sb8—c6 |
| 4. e2—e3 | — |

Po 4. d4 czarne osiągają wy-
równanie przez 4... ed 5. S×d4,
Cb4.

- | | |
|------|--------|
| 4. — | Gf8—b4 |
|------|--------|

W partji Niemcowicz - Spiel-
mann (Berlin 1928) zagrano 4...
d5 5. cd, S×d5 6. Gb5, S×c3 7.

bc, Gd6 8. d4, Gd7 9. e4, ed 10.
cd, Gb4† 11. Gd2, G×d2† 12.
H×d2, 0—0.

- | | |
|-----------|--------|
| 5. Sc3—d5 | e5—e4! |
|-----------|--------|

Wstęp do pozycyjnej ofiary
piona.

- | | |
|-----------|--------|
| 6. Sd5×b4 | Sc6×b4 |
| 7. Sf3—d4 | 0—0 |
| 8. Gf1—e2 | — |

Lepsze jest 8. d3.

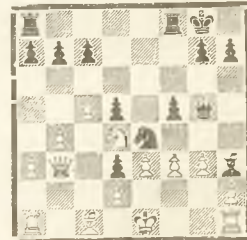
- | | |
|------------|----------|
| 8. — | d7—d5 |
| 9. a2—a3 | Sb4—d3†! |
| 10. Ge2×d3 | e4×d3 |
| 11. c4—c5 | — |

Aby nie dopuścić przeciwnika
do otwarcia linii d.

- | | |
|-----------|--------|
| 11. — | Sf6—e4 |
| 12. b2—b4 | He7—g5 |
| 13. g2—g3 | — |

Gdyż na 13. 0-0 nastąpi 13...
Gg4 14. Sf3 (14. f3, Gh3) Hf6 15.
Wb1, Sg5 16. Gb2, Hf5.

- | | |
|------------|--------|
| 13. — | Gc8—h3 |
| 14. f2—f3 | f7—f5! |
| 15. Hd1—b3 | — |



- | | |
|-----------|--------|
| 15. — | f5—f4! |
| 16. e3×f4 | — |

Po 16. gf? nastąpi Hh4†, zaś
po 16. fe, fg 17. Se6 czarne grają
17... g2! 18. S×g5, Wf1†.

- | | |
|------------|----------|
| 16. — | Wa8—e8!! |
| 17. f4×g5 | Se4×c5† |
| 18. Ke1—d1 | Sc5×b3 |
| 19. Sd4×b3 | Gh3—g2 |
| 20. Sb3—d4 | Gg2×h1 |
| 21. f3—f4 | We8—e4 |
| 22. Gc1—b2 | Wf8—e8 |

Białe poddają się.

PARTJA Nr. 640.

Grana w Budapeszcie 1933 r.
Wiedeńska.

Białe: **S. Boros** Czarne: **A. Lilienthal**

- | | |
|-----------|--------|
| 1. e2—e4 | e7—e5 |
| 2. Sb1—c3 | Sg8—f6 |
| 3. f2—f4 | d7—d5 |
| 4. f4×e5 | Sf6×e4 |
| 5. Hd1—f3 | — |

Ulubione posunięcie arcymistrza Spielmanna, który stosuje również z powodzeniem normalny ciąg 5. Sf3, np: (Spielmann-Flamberg, Mannheim 1914), 5. Sf3, Gg4 6. He2! Sc5 7. d4, G×f3 8. H×f3, Hh4† 9. g3! H×d4 10. Ge3, H×e5 11. 0-0-0, c6 12. S×d5!, cd 13. W×d5, He6 (13... He4 14. Gb5†, Sc6 15. G×c5, H×f3 16. G×c6†, bc 17. Wel†, Ge7 18. W×e7†, Kf7 19. W×a7†, Ke8 20. W×a8 mat) 14. Gc4, He4 15. G×c5 i czarne się poddały. Albo Spielmann-Vidmar (Semmering 1926) 5. Sf3, Gb4 6. He2!, G×c3 7. bc, 0-0 8. He3, Sc6 9. Gd3, f5 10. 0-0, f4? 11. He2, Sg5 12. Ga3, S×f3† 13. H×f3, Wf7 14. Wae1, g5 15. e6, Wg7 16. Hh5, Se7 17. Gc5, Sc6 18. e7, S×e7 19. G×e7 i czarne się poddały.

5. — Sb8—c6

Poleczone jeszcze przez Steinitza.

6. Sc3×e4? —

Najlepszą odpowiedzią jest 6. Gb5. Złapanie piona jest pułapką debjutową, w którą po raz pierwszy wpadł Englund w partji z E. Cohnem (Turniej Główny Barmen 1905).

6. — Sc6—d4!

Fatalne posunięcie „wtracone“, przeoczone przez chciwego łowcę pionów.

7. Hf3—f4 —

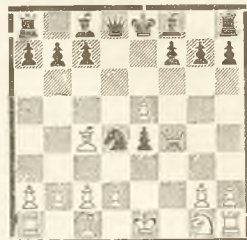
W cytowanej partji Englund zagrał 7. Hd3, poczem nastąpiło

7... de 8. Hc4, Gf5 9. Ha4†, c6 10. Se2, Gc5 11. c3, b5 12. Hd1, Hh4† i białe tracą hetmana po 13. Sg3, Gg4 albo dostają mata: 13. g3, Sf3≠.

7. — d5×e4

8. Gf1—c4 —

Białe szukają ratunku w zakłanianiu partji, gdyż po 8. H×e4, przegrywają szybko przez 8... Gf5 9. H×b7, S×c2†.



8. — Gc8—f5!!

Młody mistrz węgierski tą świetną odpowiedzią rozpoczyna akcję miażdżenia przeciwnika.

9. c2—c3 g7—g5!

10. Gc4×f7† —

Po 10. Hf2 nastąpi jak w partji 10... e3!!, zaś po 10. Hf1 czarne wygrywają przez 10... Sc2† (11. Ke2, Gg4† albo 11. Kd1?!, Se3†). Wobec tego białe poświęcają gońca, aby związać cz. gońca na linji f i odbić go później z korzyścią.

10. — Ke8×f7

11. Hf4—f2 e4—e3!!

12. Hf2—f1 —

Albo 12. de, Sc2† 13. Ke2, Hd3† i wygrywa.

12. — e3×d2†

13. Ke1—d1 —

Po 13. K×d2 albo G×d2 nastąpi Sc2† i białe muszą się poddać.

13. — d2×c1H†

Zadziwiający, pierwszy w swoim rodzaju, pochód piona d7 przez d5—e4—e3—d2 na c1.

14. Kd1×c1 g5—g4!

i białe poddały się.

Przygotowanie do Olimpiady

Polski Związek Szachowy, pragnąc przed czerwcową Olimpiadą Szachową w Folkestone zorientować się co do siły czołowych polskich graczy i dać im możliwość treningu, organizuje w dniach od 18 do 28 maja mistrzowski turniej szachowy.

Poza wielkimi mistrzami, Rubinsteinem i Tartakowerem, przebywającymi stale zagranicą, zostali nań zaproszeni wszyscy najwybitniejsi gracze polscy, a więc pp. Appel, Blass, Chwojnik, Dr. Cukierman, Friedman (Lwów), Frydman (Warszawa), Dr. Kohn, Kremer, Makarczyk, Przepiórka i Regedziński.

Niestety, niewszyscy z zaproszonych będą mogli wziąć udział w tym turnieju, który mimo to stanie się ważnym wydarzeniem w polskim życiu szachowym, tak ubogiem w ciekawe imprezy. Pewny jest udział Appela, Friedmanna (Lwów), Frydmana (Warszawa), Kremera, Makarczyka, Przepiórki i Regedzińskiego.

Każdy z każdym rozegra po dwie partje. Tempo gry (takie same jak na Olimpiadzie) 18 posunięć na godzinę z kontrolą czasu po $2\frac{1}{2}$ godz. Gra odbywać się będzie codziennie od 6-ej do 11-ej w lokalu Warsz. T-wa Zwol. Gry Szach. (Wierzbowa 8).

Z Warszawskiego Okręgowego Związku Szachowego

Dn. 23 kwietnia rozpoczął się w Warszawie turniej indywidualny o mistrzostwo Warszawskiego Okręgowego Związku Szachowego. Rozgrywany w dwóch klasach, silniejszej i słabszej, zgromadził on dużą, jak na warszawskie stosunki, liczbę uczestników, bo przeszło czterdziestu. Wprawdzie część najlepszych graczy, zrzeszonych w Związku, nie mogła z różnych powodów wziąć w nim udziału, mimo to naogół nie jest on słabszy od turniejów drugiej kategorii. Turniej ten wzbudza zainteresowanie, gdyż znani gracze tej kategorii, jak pp. Dobrzański, Czerniak i inni będą mieli sposobność zmierzenia swych sił z szeregiem graczy nieznanych, którzy wysunęli się na czoło podczas turnieju drużynowego. Gościnność Warszawskiego Towarzystwa Zw. Gry Szachowej, które zgodnie ze swą tradycją udzieliło na turniej swego lokalu, oraz objęcie kierownictwa przez doświadczonego działacza szachowego, p. Tuhan-Baranowskiego pozwalają przewidywać, że turniej ten przejdzie sprężysto i bez zgrzytów i będzie prawdziwym miernikiem sił stowarzyszonych w okręgu warszawskich szachistów.

WIADOMOŚCI

Warszawa. Zawiązał się tu nowy klub szachowy, do którego przystąpili wszyscy silniejsi szachiści stołeczni. Nowa placówka nosi nazwę „Warszawski Klub Szachowy”. Do zarządu wybrano pp.: radcę Fostowicz-Zahorskiego, Grossa, Frydmana, Makarczyka, Towbina, Elpera oraz Tuhan-Baranowskiego.

Lwów. Wiosenna runda rozgrywek ligowych (o drużynowe mistrzostwo Lwowa) została ukończona. Na pierwsze miejsce wysunął się Lwowski Klub Szachistów, zdobywając 57 p. Dotychczasowy dwukrotny zdobywca pucharu „Hełm” znalazł się na 2-gim miejscu, mając zdobytych 56 p.. III-cie miejsce zajął Zw. Żyd. Urzędników Pryw. 46½ p., IV — Tow. Ukr. Szach. 41½ p.; następnie idą: Rekord, 38 p., Jutrzenka 37½ p., Wojsk. Kl. Szach. 34½ p., Czarni 24½ p. i Hetman 22½ p.

O zdobyciu mistrzostwa zadecyduje runda jesienna, która rozpocznie się we wrześniu.

W klasie II-giej pozostała do rozegrania jeszcze jedna runda. Dotychczas znaczną przewagę uzyskała Hasmonea, która, jak dotąd, jest najpoważniejszym kandydatem na wejście do pierwszej klasy.

Folkestone. Następujące państwa zgłosiły swój udział do turnieju olimpijskiego o puchar Hamiltona-Russella: Anglja, Argentyna, Austria, Czechosłowacja, Danja, Estonja, Francja, Hiszpanja, Islandja, Litwa, Łotwa, Polska, Stany Zjednoczone A. P., Szkocja, Szwecja, Węgry i Włochy.

Zestawiając tę listę z listą drużyn, które uczestniczyły w r. 1931 w Pradze, konstatujemy, że ubyło 6 drużyn, a mianowicie: Holandja, Jugosławja, Niemcy, Norwegja, Rumunja i Szwajcarja, natomiast przybyły 4 nowe drużyny: Argentyna, Islandja, Estonja i Szkocja. Dwa ostatnie państwa wystąpią po raz pierwszy na arenie olimpijskiej.

Haga. Holendrzy nie wezmą udziału w Olimpiadzie w Folkestone. Natomiast odbędzie się w Hadze turniej międzynarodowy dla upamiętnienia 60-lecia istnienia Holenderskiego Związku Szachowego. Zaproszenie na ten turniej otrzymali dotychczas: Maroczy, Rubinstein, Flohr i Spielmann.

Bruksela. Rubinstein dał w Brukselskim Klubie Szachowym seans z 33 partyj i uzyskał świetny wynik: + 28, — 1, = 4.

Haga. Odbył się po raz 5-ty turniej o puchar D. Keusa. Zwyciężył dr. Euwe, osiągając 4½ p. przed Fonteinem 4 p. i Spanjaardem 2 p.. Dotychczasowy posiadacz pucharu van den Bosch musiał się zadowolić ostatniem miejscem razem z Kroone i Mühringiem (po 1½ p.).

Rotterdam. Rozegrany został mały turniej w którym Spielmann wygrał wszystkie partje. Wynik: R. Spielmann 5, S. Landau 4, Müh-ring 2, Koetscheid i J. Schenk po $1\frac{1}{2}$, Boerma 1.

Amsterdam. I tu odbył się turniej 6-ciu z udziałem Spielmanna. Rezultaty: Dr. Euwe $4\frac{1}{2}$, Spielmann $3\frac{1}{2}$, Mulder 3, Kleefstra 2, Foldershof $1\frac{1}{2}$, Schelfhout $\frac{1}{2}$.

Holandja. Spielmann rozegrał dwa małe mecze z holenderskimi mistrzami Landauem i Davidsonem, które wygrał w stosunku $+2-1=3$ i $+2-0=2$.

Budapeszt. W treningowym turnieju przedolimpijskim zwycięstwo osiągnęli Lilienthal $9\frac{1}{2}$ p., L. Steiner $8\frac{1}{2}$ p., Havasi 8 p.. Następują: Kóródy i Vajda po $7\frac{1}{2}$ p., Merényi 7 p., E. Steiner. 5 i Sterk 3.

Ukończony został turniej mistrzowski, w którym brali udział najlepsi gracze stolicy (z wyjątkiem Maroczego i dr. Vajdy), następnie Eliskases i H. Müller z Wiednia, dr. Balogh, Erdélyi i Tyroler z Rumunji oraz peruwiańczyk Canal.

Wynik tego interesującego turnieju był następujący: Canal 10, Réthy $9\frac{1}{2}$, Lilienthal 9, L. Steiner $8\frac{1}{2}$, Eliskases 8, Erdelyi i Hans Müller po $7\frac{1}{2}$, Dr. Balogh, Havasi i E. Steiner 7. Następnie idą: Lovas 6, Korody $5\frac{1}{2}$, Sterk $4\frac{1}{2}$, Szekely 4, Pikler $3\frac{1}{2}$.

Mistrz peruwiański grał znakomicie i w zupełności zasłużył na pierwsze miejsce.

Győr. W turnieju miejscowym pierwsze miejsce zajął Chalupetzky $9\frac{1}{2}$ p. przed Exnerem $8\frac{1}{2}$ p.

Praga. 2-gi turniej o mistrzostwo armji czeskiej (12 uczestników) przyniósł wspólne zwycięstwo Hromadce i dr. K. Treybalowi, którzy osiągnęli po $8\frac{1}{2}$ p.. Dalsze miejsca zajęli Pokorný i Schulz po 8 p., Rejfir 7 p., Pelikan $6\frac{1}{2}$ p. i t. d.

Brno Morawskie. Mistrzostwo miasta zdobył R. Pitschak $9\frac{1}{2}$ p. (z 11) przed Haidą i Zinnerem (po 8 p.), Druckerem ($7\frac{1}{2}$ p.), Bergerem (7 p.) i t. d.

Paryż. Klub szachowy „Potemkin“ urządził dn. 25. 2. wieczór ku uczczeniu pamięci zmarłego przed 25 laty słynnego mistrza szachowego Michała Czygoryna.

Dr. Emanuel Lasker dał dn. 18. 3. w Café de la Régence seans gry jednoczesnej z wynikiem $+ 22 - 5 = 3$.

Wiedeń. Rozgrywki drużynowych mistrzów przyniosły wyniki następujące: w I-iej klasie mistrzostwo zdobyła drużyna A klubu szachowego Hietzing, osiągając $52\frac{1}{2}$ p.. Następnie idą D. S. V. — Wiedeń $50\frac{1}{2}$ p., Hakoah 45 p., Austria 32 p., Nord-Wien 32 p. i Hietzing (drużyna B) 28 p.. W II-iej klasie zwyciężył Hietzing A.—47 p. przed Wiener Schachfreunde $35\frac{1}{2}$ p., D. S. V. 38 p. i Hakoah 35 p.. W III-iej klasie zwyciężył Landstrasse przed Hietzing A., D. S. V. i Hakoah.

Celem uczczenia 10. lecia swego istnienia klub Nord-Wien urządził turniej wewnętrzny z udziałem 4-ch zaproszonych mistrzów: Grünfelda, Eliskasesa, Grubera i Paldy. Pierwsze miejsca zdobyli zgodnie z przewidywaniami mistrzowie Grünfeld i Eliskases. osiągając po 10½ p. z 13. Następują: Gruber 10 p., Nagy i Sonnenschein po 9 p., Bruckner i Palda po 8 p..

Medjolan. Turniej, poświęcony pamięci zmarłego mistrza Giuseppe'a Padulli'ego, zgromadził najlepszych włoskich szachistów. Zwyciężył, jak było do przewidzenia, Monticelli 7 p. przed Rossellim del Turco i Norcia, którzy osiągnęli po 5½ p.. Dalej idą: Sacconi i Campolongo po 5, Ferrantes 4½, Stalda i Romi po 3½, Pervili 3 i Napoli 2½.

Niemcy. Z powodu zmiany rządów w Niemczech ustąpili ze swoich stanowisk: Walter Robinow, długoletni i wielce zasłużony prezes Niemieckiego Związku Szachowego oraz Dr. Höhnen, wiceprezes tegoż związku. Komisaryczne kierownictwo „Deutscher Schachbund“ objął Helmut Pruske. Nowy kierownik był dotychczas wiceprezesem „Grossdeutscher Schachbund“, mało znanej organizacji, założonej w Berlinie w grudniu 1931 r., a mającej na celu krzewienie ideologii Hitlera na gruncie szachowym.

Berlin. Z Berlina donoszą o śmierci Lucjana Einbilda. Przed wojną Einbild grywał często w turniejach w Warszawie i Łodzi i wogóle brał wielce czynny udział w polskim życiu szachowym. Był człowiekiem miłym i sympatycznym. Cześć Jego pamięci!

Berlin. Mistrzostwo miasta zdobyli B. Koch i K. Richter, osiągając po 7½ p.. Trzecie miejsce zajął Helling 7 p. (zeszłoroczny zwycięzca). Dalej idą Ahues i Sämisch po 6½, Elstner i Schlage po 5½, Mieses i Rellstab po 5, John 4½, Gumprich 3½ i Strasdas 2.

Thum (Saksonja). Mistrzostwo Niemiec środkowych zdobyli Holzhausen i Gilg po 5 p. z 7.

Lipsk. Mistrzostwo Lipska (12 uczestników) zdobył S. Fajarowicz 9½ p.. Dalej idą: K. Krause 8½, M. Blümich 8, J. Mundtzuk 7, G. Gudmundsson i D. W. Müller 6½ i t. d..

Tirana (Albanja). W turnieju o mistrzostwo Albanji (8 uczestników) zwyciężył Djafer Caushi 7 p. przed Martinim i Ymer Shana.

Nowy Jork. W Manhattan Chess Club został rozegrany mecz pomiędzy olimpijczykami Stanów Zjednoczonych I. A. Horowitzem i A. W. Dakem. Zwyciężył łatwo Horowitz w stosunku 4:0, 4 partie skończyły się na remis.

Batavia. Mistrz świata dr. A. Aljechin odbył w ciągu marca tournée po Indjach Holenderskich i dał szereg przedstawień gry jednoczesnej. W 12-tu seansach uzyskał on wynik + 384 — 9 = 23 czyli 95%

DZIAŁ ZADAŃ

pod redakcją M. WRÓBLA.

765. R. Schwarzschild
Niemcy
(Oryginalne)



4=

766. A. Ellerman
Argentyna
(Oryginalne)



2=

767. Z. Marjenstras
Warszawa
(Oryginalne)



2=

768. O. Costachel
Rumunja
(Oryginalne)



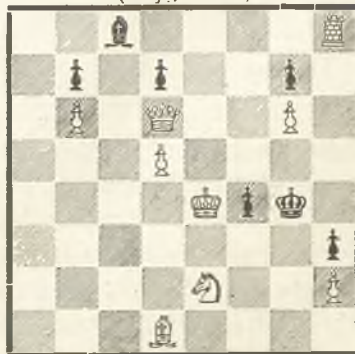
2=

769. I. Mikan
Czechosłowacja
(Oryginalne)



2=

770. Dr. H. Keidanski
Niemcy
(Oryginalne)



Samomat w 5 posunięciach

771. C. A. L. Bull
I nagroda
Konk. Brit. Ch. Mag. 1932



3 ♘.

772. Dr. E. Palkoska
I nagroda
Trollhättan 1932



3 ♘.

773. S. S. Lewman
I nagroda
Magazinet 1932



3 ♘.

V międzynarodowy turniej zadaniowy Świata Szachowego

Rozstrzygnięcie w dziale dwuchodówek za rok 1932

Nasz piąty konkurs wykazał, podobnie jak i cały szereg innych turniejów, bezwzględną supremację dwuchodówek; na konkurs nadesłano 47 zadań z 15 państw (Argentyna 9 zadań, Polska 8, Włochy 5 i t. d.).

Z pośród zadań ubyłoby kilka z powodu niepoprawności: Nr. 596. F. Seidemann nierozwiązalne po 1... Sd5! — Nr. 654. G. Jordan uboczne 1. d3♘. — Nr. 688. L. Apró uboczne 1. Sdc7 1. Sde7 1. Sef6. — Nr. 670. G. Jordan uboczne 1. Wf5♗. — Nr. 708. F. Solheim uboczne 1. Wc3♗. — Nr. 720. C. Gawiłow 1. Sf5♗, 1. c3♗, 1. Sf5♗, 1. Hh4♗. — Nr. 608. K. A. K. Larsen z powodu antycypacji: E. J. Eddy II n. Sports Referce 1931, B: Kg8, Hh2 Wd3, Wf3 Ga7, Gh1 Sb6, Sf8 (8) Cz: Ke4, Ha2 Wa1, Gb1 Sb2, Sd6 P: b5, c4 c3, d4 e3, h3 (12) 2♘ 1. Sa4.

Nagrody i wyróżnienia rozdzielono w sposób następujący:

I nagroda 30 złp. A. Ellerman Nr. 684.

II „ 20 „ F. Fleck Nr. 631

III „ 15 „ S. Boros Nr. 706

Spec. nagr. 15 „ W. Grzankowski Nr. 719.

Wzmianki zaszczytne: 1. R. Büchner Nr. 707. 2. C. Mansfield Nr. 683. 3. C. Gawiłow Nr. 685. 4. G. Cristoffanini Nr. 609.

Pochwały (bez kolejności — ungraded): B-cia May Nr. 595, M. Seegers Nr. 687, L. Tuhan-Baranowski Nr. 649, J. Fux Nr. 717.

Ocena zadań nagrodzonych i wyróżnionych.

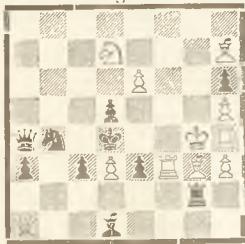
I nagroda: A. Ellerman. Linjowa kombinacja, przeprowadzona w 5-ciu odmianach, została zręcznie wpleciona w baterję królewską. Uwolnienie dwu białych figur, oraz dobra konstrukcja postawiły to zadanie na czele konkursu.

II nagroda: F. Fleck. Również kombinacja linjowa połączona z całym szeregiem finezyj, jak blokowanie, przesłona, szach białemu królowi, bardzo żywa praca.

III nagroda: S. Boros. Dwukrotne uwolnienie białego piona prowadzi do różnych matów. Na h4 należałoby dostawić czarnego piona, ażeby uniknąć dualu.

Specjalna nagroda za najlepsze polskie zadanie: W. Grzankowski. Ekonomiczne wyzyskanie wszystkich możliwości tkwiących w pozycji, może nieco szablonowe przeprowadzenie kombinacji linjowej, oraz żywość gry zadecydowały o polskiej nagrodzie. Młodemu autorowi składamy powinszowania!

A. Ellerman
I nagroda



2=

F. Fleck
II nagroda



2=

S. Boros
III nagroda



2=

1. wzm. zaszczytna R. Büchner (Białe: Kc5; Hb5; We1; Gb2; Sd8; Sf5 P: c7, e4, f3, g5. Czarne: Ke5; Ha1; Wh6; Gc3, Gh5; Sd2 ; P: a2, b3, f4.)

Trzy maty zamienne po szachu i dobry wstęp — oto niewątpliwe walory tej sympatycznej pracy. Konstrukcja, pomimo przykrego piona c7, dobra.

2. wzm. zaszczytna C. Mansfield (Białe: Kh5; Ha4; Wd1, Wh3; Gd3; Gf4; Sb7, Sc7; P: b2, f2. Czarne: Kd4; Wb4; Gc4; Sb6; P: a5, e6).

Półzwiązanie, obecnie już niemodne, stanowi ośrodek tego problemu; mało oryginalna gra nie pozwoliła jednak sędziom turnieju na wyższe odznaczenie.

3. wzm. zaszczyt. C. Gavriłow (Białe: Kg4; Hh4; Wc6, Wg6; Gb7, Gc7; Sc2. Czarne: Ke4; Wd8; Gd4; P: a5, b5, d2, e7, e6, f3.)

Gra dwu baterij białych, dzięki dwu wolnym polom d3 i d5 jest bardzo ciekawa. Dwa blokowania na e5 są silnie uwypuklone.

4. wzm. zaszczyt. G. Cristoffanini (Białe: Ka7; Hd1; Wb5; Wb7; Gf7, Gf8; Sa6, Sc2; P: a2. Czarne: Ka4; Hf5; Wb2; Sc1; P: a5, f4).

4 samozwiązania, w dwu warjantach motywowana, w stylu kombinacji linjowej stanowią ośrodek tego ekonomicznie zbudowanego zadania.

W. Grzankowski
Specjalna nagroda za
najlepsze polskie za-
danie



2=