

# ŚWIAT SZACHOWY

ORGAN POLSKIEGO ZWIĄZKU SZACHOWEGO

Redaktor **D. PRZEPIÓRKA**

Redakcja i Administracja: Warszawa, Wierzbowa 8, w lokalu Warszawskiego Tow. Zwoleńników Gry Szachowej, tel. 682-13.

Prenumerata kwart. 3 zł.      półrocz. 6 zł.      rocz. 12 zł.      zagr. 14 zł.

Numer pojedynczy 1 zł. 20 gr.

Konto Czekowe P. K. O. 16.551

Redakcja czynna w środy i soboty od godz. 7 do 10 wiecz.

BOGDAN DOMOSŁAWSKI

## Turniej przedolimpijski

Polski Związek Szachowy zorganizował dość niespodziewanie przedolimpijski turniej kwalifikacyjny, który miał dać Zarządowi Związku materiał orjentacyjny przed ostatecznym zestawieniem drużyny na turniej narodów w Folkestone. Polski świat szachowy z wielkim zainteresowaniem oczekiwał tej imprezy, od chwili bowiem turnieju wszechpolskiego w Łodzi, a więc od czterech zgorą lat, nie odbyło się żadne poważniejsze spotkanie, któreby dało graczom z różnych środowisk możliwość zmierzenia swych sił, a ogółowi szachistów umożliwiło zorientowanie się co do rzeczywistej klasy czołowych mistrzów. Turniej niezupełnie spełnił oczekiwania. Przedewszystkiem, niezależnie od braku Rubinsteina i Tartakowera, których udziału nieprzewidywano, zawiodło kilku pierwszorzędnych graczy, jak dr. Cukierman, dr. Kon i Chwojnik; wszyscy oni z różnych względów nie mogli wziąć udziału w turnieju. Pozatem wynik turnieju jest w pewnej mierze przypadkowy. W każdym razie jednak zgromadził on siedmiu graczy, należących do najlepszej polskiej klasy, którzy w dwóch rundach rozegrali ze sobą po 12 partyj i mieli możliwość wykazania swej klasy gry i formy.

Ostatecznie w turnieju wzięli udział mistrzowie D. Przepiórka, P. Frydman i K. Makarczyk z Warszawy, I. Appel, L. Kremer i T. Regedziński z Łodzi oraz H. Friedmann ze Lwowa. Główną treścią turnieju stała się rywalizacja między graczami warszawskimi a łódzkimi. Z walki tej wyszli zwycięzko przedstawiciele Łodzi. Dzięki większemu treningowi, oraz szeregowi rozegranych turniejów okazali się oni w lepszej formie i zajęli w rezultacie trzy pierwsze miejsca, wyprzedzając pozostałych uczestników.

Zwycięzca turnieju Regedziński, znany i rutynowany mistrz, grał jak zwykle pewnie i twardo, ostrożnie przeprowadzając swe strategiczne pomysły. Dopisywało mu przytem niejednokrotnie szczęście, np. w decydującej partji z Applem. Właściwym jednak bohaterem turnieju był młody gracz łódzki Appel; zaczął on turniej z ogromnym rozmachem, wygrywając partję za partją i uzyskując w pierwszej rundzie z 6 partyj 5 punktów bez przegranej. W drugiej połowie turnieju, oszołomiony powodzeniem i licząc na pewne pierwsze miejsce, zaczął grać mniej energicznie i zremisował szereg partyj, zaś przypadkowa przegrana z Regedzińskim spycha go niespodziewanie na drugie miejsce. Kremer walczył jak zwykle bardzo pomysłowo, grając ostro i atakująco i wyzyskując każdy błąd przeciwnika. Duży procent nierozegranych równoważy on przez znaczny odsetek wygranych partyj.

Największą sensacją turnieju był zawód, jaki sprawił mistrz Przepiórka. Znany mistrz międzynarodowy, zdobywca wielu sukcesów na wielkich turniejach, w obecnym turnieju był zdecydowanie nie usposobiony, grał zupełnie widocznie poniżej swej siły i popełniał szereg pomyłek. Wielka wiedza szachowa i duża rutyna sprawiły, że mimo to uzyskał on rezultat, mało różniący się od przeciętnego wyniku drugiej połowy tabeli turniejowej.

Na innych graczach warszawskich odbił się przedewszystkiem brak treningu, a bodaj i poważnej a systematycznej pracy nad szachami. U Makarczyka wyraziło się to w ten sposób, że w pierwszej połowie turnieju grał on zdecydowanie słabo, idąc na ostatniem miejscu, w drugiej rundzie natomiast podciąga się do poziomu i daje kilka ładnych partyj, uzyskując ostatecznie czwarte miejsce. Grę Frydmana cechuje wielka pewność w rozwinięciu partji oraz głęboka strategiczna koncepcja, jednak brak energii i czasu (ciągłe „zeitnoty“) nie pozwalały mu wyzyskać otrzymanej przewagi i wygrać partji. Stąd re-kordowa ilość nierozegranych.

Miłą niespodziankę sprawił Friedmann ze Lwowa. Mimo braku kontaktu z graczami mistrzowskiej siły, poprawił on swą klasę od ostatnich turniejów i dzisiaj jest niewątpliwie mistrzem. Daje on przykład, jak można nawet w trudnych warunkach pracować nad szachami i doskonalić się.

Większość partji jest dość nierówna i nie pozbawiona błędów. Naogół turniej dał dowód, jak niezbędne są większe imprezy dla utrzymania i podniesienia klasy graczy, oraz, że przeprowadzenie takich imprez nie jest nawet w dzisiejszych czasach rzeczą niemożliwą. Pozwalamy sobie wyrazić nadzieję, że Polski Związek Szachowy po niewątpliwym sukcesie swych poczynań, wyciągnie z tego konsekwencje i da nam ogólnopolską imprezę, zorganizowaną na szerszą skalę.

Na podstawie przeprowadzonej kwalifikacji polska drużyna na turnieju narodów w Folkestone składać się będzie z następujących graczy: dr. Tartakower, P. Frydman, T. Regedziński, I. Appel i K. Makarczyk.

Nazwisko	1	2	3	4	5	6	7	I rund.	II rund.	R-m
1. T. Regedziński		$\frac{1}{2}$ 1	0 $\frac{1}{2}$	11	11	0 $\frac{1}{2}$	1 $\frac{1}{2}$	3 $\frac{1}{2}$	4 $\frac{1}{2}$	8
2. I. Appel	$\frac{1}{2}$ 0		1 $\frac{1}{2}$	1 $\frac{1}{2}$		$\frac{1}{2}$ $\frac{1}{2}$	1 $\frac{1}{2}$	5	2 $\frac{1}{2}$	7 $\frac{1}{2}$
3. L. Kremer	1 $\frac{1}{2}$	0 $\frac{1}{2}$		$\frac{1}{2}$ 0	01	$\frac{1}{2}$ $\frac{1}{2}$	11	3	3 $\frac{1}{2}$	6 $\frac{1}{2}$
4. K. Makarczyk	00	C $\frac{1}{2}$	$\frac{1}{2}$ 1		0 $\frac{1}{2}$	11	$\frac{1}{2}$ $\frac{1}{2}$	2	3 $\frac{1}{2}$	5 $\frac{1}{2}$
5. H. Friedmann	00	$\frac{3}{2}$ 0	10	1 $\frac{1}{2}$		$\frac{1}{2}$ $\frac{1}{2}$	01	2 $\frac{1}{2}$	2 $\frac{1}{2}$	5
6. P. Frydman	1 $\frac{1}{2}$	$\frac{1}{2}$ $\frac{1}{2}$	$\frac{1}{2}$ $\frac{1}{2}$	00	$\frac{1}{2}$ $\frac{1}{2}$		0 $\frac{1}{2}$	2 $\frac{1}{2}$	2 $\frac{1}{2}$	5
7. D. Przepiórka	0 $\frac{1}{2}$	0 $\frac{1}{2}$	00	$\frac{1}{2}$ $\frac{1}{2}$	10	1 $\frac{1}{2}$		2 $\frac{1}{2}$	2	4 $\frac{1}{2}$

Wyniki szczegółowe turnieju przedolimpijskiego uwidocznią poniższa tabela, w dziale zaś praktycznym podajemy 20 partyj, rozegranych w tym turnieju.

## 20 partyj z turnieju przedolimpijskiego.

### PARTJA Nr. 641.

Białe: I. Appel

Czarne: L. Kremer.

1. d4. Sf6 2. c4, e6 3. Sf3, d5 4. Sc3, Sbd7. 5. e3, c6 6. Hc2 Ge7 7. Gd3, dxc 8. Gxc4, b5 9. Gd3, a6 10. Se4, Gb7 11. Gd2, Sd5 (słabe teraz białe odpowiadają świetnym strategicznym posunięciem) 12. Sc5!, Gxc5 13. dxc, He7 14. e4, S5f6 15. Wac1, e5 16. 0—0, Sh5 17. g3, g6 18. Sh4, Sf4 19. Gxf4, exf 20. Hc3!, 0—0 21. Sf3, Wad8 22. gxf1, Sxc5 23. Hxc5, Hxc5 24. Wxc5, Wxd3 (białe b. precyzyjnie obliczyły, że teraz mają lepszą końcówkę) 25. Kg2, We8 26. Wel, f6 27. e5!, fxe 28. fxe, Gc8 29. We3!, Wxe3 30. fxe, Gd7 31. Sd4, a5? 32. Kg3, Kf7. (patrz djagram) 33. a4!, Wc8 34. axb, cxb 35. e6+!!, Ke7 (Nie Gxe6, bo Sxe6, broniąc wieży) 36. exd, Wxc5 27. d8H+, Kxd8 38. Se6+, Ke7 39. Sxc5, a4 40. Sd3, Kd6 41. e4, h6 42. Kf4, Ke6 43. e5, Kd5, 44. Sb4+. Ke6 45. Ke4. g5 46 Sd3, Kf7 47. Kf5, Ke7 48. Sb4, Kf7 49. e6+ i czarne się poddały



(Uwagi J. Kleczyńskiego).

**PARTJA Nr. 542.**Białe: **T. Regedziński**Czarne: **H. Friedman**

1. d4, Sf6 2. c4, e6 3. Sc3, Gb4 4. Hb3, c5 5. Sf3, Se4 6. Gd2, S×d2  
 7. S×d2, d6 8. d×c, d×c 9. Wd1, Sc6 10. e3 (To powinno było nastąpić o jedno posunięcie wcześniej; teraz inicjatywa przechodzi do czarnych.). Ha5 11. Sdb1, Hc7 12. Ge2, 0—0 13. 0—0, a6 14. Sa4, b6  
 15. Hc2. Gb7 16. Gf3, Ga5 17. Sac3, f5 18. a3. Wf6 19. Se2. Wh6  
 20. Sg3, f4? (Przedwczesne posunięcie, którego źródłem jest niedość precyzyjna kombinacja. Należało zapewne grać g5) 21. e×f, Sd4  
 22. W×d4!, G×f3 23. g×f, c×d (Czarne poświęciły figurę za jakość, przypuszczając, że mają atak wygrywający) 24. b4, Wf8 25. Sd2, H×f4?  
 (Lepsze było zapewne W×f4, poczem czarne miały jeszcze pewne szanse. Można tu było również grać 25... b5, poczem jeśli białe biją  
 26. b×a, to czarne odpowiadają 26... b×c — z dwoma wolnymi pionami. Białe jednak na 25... b5 grają 26. c5 — z dalszym ciągiem podobnym do poniższego, czyli z wolnym pionem „c“) 26. b×a, Hh4  
 27. Wb1, H×h2+ 28. Kf1, Wg6 (z groźbą W×g3 i W×f3) 29. Hd3, b×a  
 30. c5, e5 (Pozycja białych jest silna. Dane posunięcie czarnych nie jest dobre, ale już o dobrą grę trudno) 31. Sge4, h5 32. Ke2, h4 33. Hc4+, Kh8  
 (Lepiej było odrazu Kh7) 34. c6, Kh7 35. c7, Hh3 (Zapóźno) 36. Wb8 Wc8  
 37. Hc5, d3+ 38. Ke3 (Król w fortecy), Wg1 39. W×c8, H×c8  
 40. Sd6, Hf8 41. c8H, Hf4+ 42. K×d3 Czarne poddają się. (Uwagi J. Kleczyńskiego).

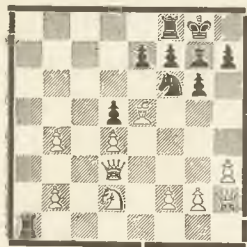
**PARTJA Nr. 643.**Białe: **H. Friedmann**Czarne: **I. Appol**

1. d4, Sf6 2. Sf3, e6 3. Sbd2, d5 4. c4, Ge7 5. Hc2, 0—0 6. e3, Sbd7  
 7. Gd3, c5 8. 0—0, b6 9. c×d, e×d 10. e4, d×e. 11. S×e4, Gb7  
 12. d×c, G×e+ 13. G×e4. S×e4 14. H×e4, S×c5 15. Hc2? (15. Hg4!)  
 Hd3 16. H×d3. S×f3 17. Wfd1, Wfd3 18. Se1, S×e1 19. W×e1, Gf6  
 20. a4, Wd5 21. Wa3, h6 22. Wf3, Kh7 23. b3, Wc8 24. Ga3, Wc2  
 25. g3, Kg6 26. Kg2, Ge5 27. Wfe3, W5d2! 28. W×e5, W×f2+  
 29. Kg1, Wg2+ 30. Kh1, W×h2+ 31. Kg1, Wcg2+ 32. Kf1, Wa2 33.  
 Kg1, Whg2+ 34. Kh1, W×g3 35. Gf8, Wh3+ 36. Kg1. W×b3 37. W5e3,  
 W×e3, 38. W×e3, W×a4 39. Wg3+, Kh5 40. W×g7, Wg4+ 41. W×g4,  
 K×g4 42. G×h6. Kf3 43. Kf1, a5 44. Gd2, a4 45. Gb4, Ke3 46. Ke1,  
 Kd3 47. Kd1, f5 48. Gd6, b5. Białe poddały się

**PARTJA Nr. 644**Białe: **K. Małkarczyk**Czarne: **T. Regedziński**

1. e4, c6 2. d4, d5 3. e×d, c×d 4. Gd3, Sc6 5. c3, Sf6 6. h3, g6  
 7. Hc2, Gg7 8. Sf3, 0—0 9. Gf4, a6 10. Sbd2, b5 11. 0—0, b4 12. Se5,

S×e5 13. G×e5, a5 14. c×b, a×b 15. Hb3, Ha5 16. a3, Gf5 17. a×b, H×a1 18. W×a1, W×a1†, 19. Kh2, G×d3 20. H×d3, Se4! (Djagram)



Poz. po 20 pos. białych

(z groźbą Wh1†) 21. S×e4 (więcej oporu stawiało 21. Gg3), G×e5† 22. d×e, d×e 23. H×e4, Wb8 24. e6, f6 25. Hf4, Waa8 26. He4, Wa4 27. Hc6, Wa×b4 28. Hc7, Kf8 29. f4, W×b2 30. h4, W2b7 31. Hc1, Wb6 32. He3, Wb5 33. Hd3, Kg7 34. Hd7, W5b7 35. Hd3, Wb6 36. f5, Wd6 37. He4, Wb5 38. g4, Wd2† 39. Kg3, Wbd5 40. He1, W2d3† 41. Kf2, g×f 42. Hb4, Kf8 43. g×f, W×f5† 44. Ke2, Wd6 45. Hb8†, Kg7 46. Hc8, We5† 47. Kf3, Wd×e6 48. h5, Wf5† 49. Kg4, Wg5† 50. Kf4, Wee5 51. h6†, K×h6 52. Hf8†, Wg7 53. Ha8, Wb5 54. Hf8, Whg5 55. Ha8, Wg8 56. Hb7, We5 57. Hh1†, Kg7 58. Hg2†, Kh8 59. Hh3, h5 60. Hb3, Weg5 61. Hf7 W8g7 62. He8†, Kh7 63. Hc6, We5 64. Hc2†, Kh6 65. Hc8, Wg4† 66. Kf3, Kg5 67. Hc1†, Kg6 68. Hc8, Wf5† 69. Ke3, e5 70. Hg8†, Kh6 71. Hc8, Wff4 72. Hh8†, Kg5 73. Hg7†, Kh4 74. Hb7, Wg3† 75. Ke2, Wff3 76. He4†, Kh3 77. Hh7, h4 78. Hd7†, f5 79. Hd8, e4 80. Kel, Wg2 81. Hf6, e3 82. He5, f4 83. Hf5†, Kh2 84. Hh5, Wff2 i białe wreszcie skapitulowały.

## PARTJA Nr. 645

Białe: **I. Appel**

Czarne: **K. Małarczyk**

1. d4, d5 2. e3, e6, 3. Gd3, c5 4. c3, Sf6 5. Sd2, Sbd7 6. f4, g6 7. Hf3, Gg7 8. Sh3, 0—0 (Rozwinięcie białych jest obliczone na atak na króla) 9. Sf2, Se8! 10. g4, f5! 11. g5, Sd6 12. h4, Se4 (Czarne obroniły się doskonale) 13. h5, We8 14. Hh3, Kf7 15. Sf3, Hb6 (Tu czarne zapewne powinny były rozpocząć kontratak) 16. Gc2, Wh8? (Poco? Czy nie lepiej było grać a5, b5 i t. d. — aby rozbić czarne punkty białych na d4, c3, d2?) 17. Sd3, c4? 18. Sde5†, S×e5 19. d×e, Gd7 20. Sd4, Hc7 21. G×e4, d×e 22. Wh2, a6 23. Gd2, b5 (Teraz pochod pionami niema treści) 24. Wf1, Whd8 25. Kf1, Gc6 26. Gel, Gd5 27. Whd2, Wh8?? (Samobójstwo) 28. h6!, Gf8 (Djagram) 29. S×f5!.



Poz. po 28 pos. czarnych

g×f 30. W×d5, e×d 31. H×f5†, Ke8 (31... Kg8 byłoby jeszcze gorsze, bo białe zdobywały jeszcze dwa piony i spokojnie zadusiłyby przeciwnika) 32. Hf6, Hd7 33. H×h8, Hh3† 34. Ke2, Hg2† 35. Gf2, Hf3† 36. Kel, Hh1† 37. Kd2, Hg2 38. H×h7!, H×f2† 39. Kc1, H×e3† 40. Kb1, Wd8 41. e6!, H×f4 42. Hg6†, Ke7 43. h7 He5 44. Hf6†, H×f6 45. g×f†. Czarne poddały się. Appel całą grę końcową przeprowadził po mistrzowsku. To wszystko trzeba było obliczyć, poświęcając wieżę, a później jeszcze gońca. (Uwagi J. Kleczyńskiego).

**PARTJA Nr. 646**Białe: **D. Przepiórka**Czarne: **I. Appel**

1. d4, Sf6 2. Sf3, e6 3. e3, b6 4. Gd3, Gb7 5. Sbd2, c5 6. 0—0, Ge7 7. c3, 0—0 8. He2, d6 9. Wel, Sbd7 10. e4, e5 11. d5, Se8 12. c4, g6 13. Sf1, Sg7 14. Gh6, Sf6 15. h3, Kh8! 16. S3h2, Sg8 17. Gd2, f5 18. e×f, g×f 19. Gc3, He8 20. f4, e4 21. Gc2, Gf6 22. Hd2, Hg6 23. g4, Wae8 24. g5, h6 25. h4, G×c3 26. H×c3, Hh5 27. Hg3, h×g, 28. h×g, Se7 29. Gd1, Hh7 30. Se3, Kg8 31. Kg2? (Kf2!), Kf7 32. Wh1, Wh8 33. Ge2, Hh4 34. Kf?, Sg6 35. H×h4, W×h4 36. Sg2, Wh3 37. Kgl, Weh8 38. Wf1, Sh5 39. G×h5, W8×h5 40. Sel. b5! i białe się poddały.

**PARTJA Nr. 647**Białe: **P. Frydman**Czarne: **T. Regedziński**

1. d4, Sf6 2. c4, e6 3. Sc3, Gb4 4. Hc2, d5 5. e3, 0—0 6. Sf3, c5 7. a3, G×c3 8. b×c, b6 9. c×d, e×d 10. d×c, b×c 11. Ge2, Sc6 12. 0—0, c4 13. Wd1, Hc7 14. Sd4, g6 15. e4, S×e4 16. G×c4, S×d4 17. W×d4, Gb7 18. G×d5, G×d5 19. W×d5, H×c3 20. H×c3, S×c3 21. We5, f6 22. We7, Wf7 23. We6, Wb8 24. Gd2, Sd5 25. Wd6, Se7 26. g4, Kg7 27. Ge3, Wb7 28. Wc1, g5 29. a4, Sg6 30. a5, Sh4 31. a6, Wb4 32. h3, Wa4 33. Kf1, Sf3 34. Kg2. Sh4† 35. Kf1, Sf3 36. Wb1. Se5 37. Wb7, Kg6 38. Wb8, Wc7 39. Gd4, We7 40. Wa8, Kf7 41. Wh8, Kg7 42. Wa8, Wf7 43. We8, Sc4 44. Wdd8, W×a6? 45. Wg8†, Kh6 46. Gc5, Se5 47. Gf8†, W×f8 48. Wd×f8 Wb6 49. Wb8, Sd3 50. W×b6. a×b 51. Kg2, b5 52. Wd8, Sf4† 53. Kh2, b4 54. Wd4, b3 55. Wb4, Sd3 56. W×b3, S×f2 57. We3, Sd1 58. Wd3, Sb2 59. Wd4, Kg6 60. Kg3, h5 61. Kf3, h×g† 62. h×g, f5 63. g×f†, K×f5 64. Ke2, g4 65. Wb4. Czarne poddały się.

**PARTJA Nr. 648**Białe: **L. Kremer**Czarne: **D. Przepiórka**

1. d4, d5 2. Sf3, Sf6 3. e3, c5 4. b3, c×d 5. e×d, Gg4 6. Sbd2, e6 7. h3, Gh5 8. Ge2, Gb4 9. 0—0, Gc3 10. Wb1, 0—0 11. b4!, He7 12. a3, a5 13. b×a, Sc6 14. Sb3, G×a5 15. Gg5, Hd6? 16. G×f6, g×f 17. S×a5, S×a5 18. Hd2, Gg6 19. Sl4, Wfc8 20. Gd3, H×a3 21. f4, G×d3? 22. c×d, Hc3? 23. Hf2, Sb3 24. f5, S×d4 25. f×e, S×e6 26. Sf5, Wc7 27. d4!, Kh8? 28. Hh4, Sg5 29. Hh6. Czarne poddały się.

**PARTJA Nr. 649**Białe: **T. Regedziński**Czarne: **I. Appel**

1. d4, Sf6 2. c4, e6 3. Sc3, Gb4 4. Hb3, c5 5. d×c, Sc6 6. Sf3, Se4 7. Gd2, S×d2 8. S×d2, G×c5 9. e3, 0—0 10. Ge2, b6 11. 0—0—0.

He7 12. Sf3, Gb7 13. Wd2, Wac8 14. Whd1, Wfd8 15. Kb1, Sa5 16. Ha4, Gc6 17. Hc2, Gb4 18. Wd4, G×c3 19. H×c3, d5 20. Ha3, Hc7 21. c×d, G×d5 22. Hc3, Hb7 23. He1, Sc6 24. W4d2, Sb4 25. b3, Hc7 26. Gc4, b5 27. G×d5, S×d5 28. Wc1, Hb8 29. e4, W×c1†, 30. H×c1. Sf6 31. W×d8, H×d8 32. He3, Hc7 33. Hd4, Sd7 34. Kb2. h6 35. g3. a6 36. Se1, Sc5 37. f3, Hb6 38. Sc2, Kh7. Remis.

### PARTJA Nr. 650

Białe: **D. Przepiórka**

Czarne: **H. Friedmann**

1. d4, Sf6 2. Sf3, e6 3. e3, b6 4. Gd3, Gb7 5. Sbd2, c5 6. 0—0, Sc6 7. c3, Ge7 8. He2, Hc8 9. We1, 0—0 10. a3, c×d 11. e×d, Sd5 12. Sf1, Sa5 13. Hc2, Sf6 14. Sg5, h6 15. Se4, S×e4 16. G×e4, G×e4 17. W×e4, f5 18. We1, Gd6 19. Gd2, Hc4 20. Wad1, Hb3 21. H×b3, S×b3 22. Gc1, Wac8 23. Sd2, Sa5 24. Sf3, Wfe8 25. Se5, G×e5 26. d×e, Wc7 27. f4, Kf7 28. Wd3, Ke7 29. Wed1, Kd8 30. h4, h5 31. Kf2 Ke7 32. Ke2, Wd8 33. Wg3, Kf7 34. Wgd3, g6, 35. Kd2, d5 36. e×d (e. p.), Wcd7 37. Kc2, Sb7 38. Ge3, W×d6 39. W×d6, W×d6 40. W×d6, S×d6 41. a4, Ke7 42. Kd3, Kd7 43. a5, Kc6 44. a×b, a×b 45. Kd4, Sf7 46. b3, Kd6 47. Gc1, Kc6 48. Ga3, Kd7 49. Gf8, Ke8 50. Gg7, Kd7 51. c4, Kc6 52. Gf8, b5 53. c×b†, K×b5 54. b4, Kb6 55. Ge7, Kc6 56. Cf8, Kb5 57. Gc5, Kc6 58. Kc4, e5 59. b5†, Kd7 60. f×e, S×e5† 61. Kd5, Sd3 62. Gd6 i czarne się poddały. Ciekawa końcówka.

### PARTJA Nr. 051

Białe: **L. Kremer**

Czarne: **T. Regedziński**

1. Sf3, Sf6 2. b3, d5 3. Gb2, Gf5 4. e3, e6 5. d4, c5 6. Sbd2, Sc6 7. Gb5, Wc8 8. 0—0, Gd6 9. Se5, h6 10. f4, a6 11. G×c6, b×c 12. He2, c×d 13. e×d, Ha5 14. h3, Se4 15. Sec4, d×c 16. S×e4, Gb8 17. b×c. 0—0 18. a4, Wfd8 19. Gc3, Hc7 20. c5, He7 21. Wael, Hh4 22. Hf2. H×f2† 23. W×f2, Gc7 24. g4, Gh7 25. Kg2, Wb8 26. Kf3, f6 27. Wfe2, Kf7 28. Sg3, We8 29. f5, e×f 30. S×f5, W×e2 31. W×e2, Kf8 32. Se7, We8 33. S×c6, W×e2 34. K×e2, G×c2 35. d5, G×a4 36. Sd4, Gh2 37. c6, g6 38. Gb4†, Ke8 39. d6, G×c6 40. S×c6, G×d6 41. G×d6, Kd7 42. Gf8, K×c6 43. G×h6, Kd5 i czarne przekroczyły czas w przegranej pozycji.

### PARTJA Nr. 652

Białe: **L. Kremer**

Czarne: **I. Appel**

1. Sf3, Sf6 2. b3, d5 3. Gb2, Gf5 4. e3, e6 5. g3, Ge7 6. Gg2, h6 7. 0—0, 0—0 8. d3, c5 9. Se5, Hc7 10. f4, Sc6 11. He2, Gh7 12. Sd2, Wad8 13. S×c6, H×c6 14. e4, c4 15. G×f6, G×f6 16. e5, c×d 17. c×d,

Ge7 18. g4, Wfe8 19. f5, e×f 20. g×f, Hb6† 21. Kh1, Gf6 22. Sf3, G×f5 23. d4, Ge7 24. Sh4, G×h4 25. W×f5, H×d4 26. Wd1, Hb6 27. G×d5, Kh8 28. W×f7, Gf6 29. e6, Hd6 30. Wd3, Hc5 31. Hd2, Gg5 32. Hb2, Wg8 33. Wf5 (Wd7!), Wgf8 34. W×f8†, W×f8 35. Gf3, a5 36. He2, Wd8 37. W×d8†, G×d8 38. Ge4, Hc1† 39. Kg2, Hg5† 40. Kf1, Hc1† 41. Kg2, Hg5† 42. Kh3, He5 43. Gf3, H×e2 44. G×e2, Kg8 45. Kg4, Gf6 Remis.

### PARTJA Nr. 653

Białe: **P. Frydman**

Czarne: **D. Przepiórka**

1. d4, Sf6 2. c4, c6 3. Sf3, d5 4. Sc3, e6 5. Gg5, Sbd7 6. e3, Ha5 7. G×f6, S×f6 8. Gd3, d×c 9. G×c4, Gd6 10. 0—0, 0—0 11. e4, e5 12. h3, Gd7 13. d×e, G×e5 14. b4, Hc7 15. S×e5, H×e5 16. Wc1, Wad8 17. f4, He7 18. e5, H×b4 19. He2, Wfe8 20. Kh1, Ge6 21. G×e6, W×e6 22. Hf2, Se4 23. S×e4, H×e4 24. H×a7, g6 25. Wcel, Hc4 26. Wc1, He4 27. Wcel, Hc4 Remis.

### PARTJA Nr. 654

Białe: **K. Małarczyk**

Czarne: **I. Appel**

1. e4, c5 2. Sf3, Sc6 3. d4, c×d 4. S×d4, Sf6 5. Sc3, d6 6. Ge2, g6 7. 0—0, Gg7 8. Ge3, 0—0 9. Kh1, Gd7 10. f4, a6 11. Gf3, Wc8 12. He1, Hc7 13. Wd1, e6 14. Hf2, b5 15. Sd×b5!, a×b 16. S×b5, Hb8 17. S×d6, H×b2 18. e5, Sd5 19. S×c8, G×c8 20. c4!, H×f2 21. G×f2, Sde7 22. Gc5, We8 23. Wd6, Sa5 24. Wfd1, f6 25. Wd8, Kf7 26. Gb4 (Gb6!), Sec6 27. W×e8, K×e8 29. e×f, G×f6 29. G×a5, S×a5 30. c5, Gd7 31. Wd6, Gd8 32. Wa6, Gc8 33. Wa7, Gd7 34. c6, S×c6 35. G×c6, G×c6 36. W×h7, Ge7 37. Wg7, Ge4 38. Kg1, Kf8 39. Wh7, g5 40. Wh6, g×f 41. W×e6, Gd5 42. Wc2, Gc5† 43. Kf1, Gc4 44. Ke1. G×e2 45. K×e2, Kf7 46. Kf3, Gd6 47. a4, Kf6 48. a5, Kg5 49. a6, Gb8 50. h3, Ga7 51. h4†, K×h4 52. K×f4, Gb8† 53. Kf3, Kg5 Remis.

### PARTJA Nr. 655

Białe: **D. Przepiórka**

Czarne: **T. Regedziński**

1. d4, Sf6 2. Sf3, b6 3. g3, Gb7 4. Gg2, c5 5. c3, g6 6. Hb3, Gd5 7. c4, Gc6 8. d5, Gb7 9. Sc3, d6 10. 0—0, Gg7 11. Hc2, 0—0 12. b3, Sa6 13. Gb2, Sc7 14. e4, Sd7 15. Wad1, a6 16. Wfe1, Wb8 17. Se2, G×b2 18. H×b2, b5 19. Hd2, Kg7 20. Sf4, f6 21. Hc3, Gc8 22. Sd2, Se5 23. Sd3, S×d3 24. H×d3, e5 25. d×e (e. p.), G×e6 26. c×b, S×b5 27. Sf1, Ha5 28. Wd2, Wb6 29. Wc1, Sd4 30. Se3, Hb5 31. Sc4, G×c4 32. W×c4, a5 33. Wa4, Wf7 34. He3, Wa7 35. Gf1, He8 36. Wc4, Wb4 37. Wc3, a4 38. Gc4, a×b 39. a×b, Wal† 40. Kg2, g5 41. h3, h5



42. Wcd3, Wb7 43. Gd5, Wba7 44. b4, Wb1 45. b×c, d×c 46. Wd1, Waal 47. W×b1, W×b1 48. Wc3, Hb5 49. Wc1, Sc2 50. Hd2, W×c1 51. H×c1, He2 52. Kgl, g4 53. h×g, h×g 54. Hf4, Sd4 55. e5, H×e5 56. H×g4†. Oddano za remis.

### PARTJA Nr. 656

Białe: **T. Regedziński**

Czarne: **P. Frydman**

1. d4, Sf6 2. c4, e6 3. Sc3, d5 4. Gf4, c5 5. e3, c×d 6. e×d, Sc6 7. Sf3, d×c 8. G×c4, Ge7 9. 0—0, 0—0 10. a3, a6 11. b4, Sd5 12. Hc1, S×f4 13. H×f4, b5 14. Ge2, Gb7 15. Wfd1, Gd6 16. He3. Se7 17. Gd3, Sd5 18. S×d5, G×d5 19. Sg5, h6 20. Se4, Gb8 21. Sc5, Hd6 22. g3, f5 23. Gc2, Wa7 24. Gb3, f4 25. Hd3, f×g 26. h×g, Waf7 27. G×d5, e×d 28. Wf1, Wf3 29. He2, Kh8 30. Sd3, Hg6 31. Se5, G×e5 32. d×e, d4 33. e6, d3 34. He5, We8 35. Wael, d2 36. We4, Wf6 37. Hd5, Wf×e6 38. W×e6, H×e6 39. H×d2 Remis.

### PARTJA Nr. 657

Białe: **L. Kremer**

Czarne: **K. Makarczyk**

1. Sf3, d5 2. b3, c5 3. Gb2, Sc6 4. g3, Sf6 5. Gg2, d4 6. d3, e5 („Fianchetto“ — czyli rozwijanie gońców na skrzydłach — wytwarza partję b. trudną do prowadzenia. Są tam subtelności pozycyjne, z których białe w partji niniejszej nie zdają sobie sprawy. Czarne w odpowiedniej chwili ujrzały, że mogą zająć mocne stanowisko w centrum i odtąd mają więcej terenu. Białe rozwijają się dosyć szablonowo i nieogłędnie). 7. Sbd2, Gd6 8. e3, 0—0 9. 0—0, Gg4 10. h3, Gd7 11. e4? (Jedyną możliwością wydobycia się byłaby próba rozbicia mocnego środka czarnych przez ed, c3 i t. d. Zamykanie pozycji, lepszej już dla czarnych, jest błędem strategicznym, kapitulacją — i zabiciem obydwóch własnych gońców. Co gorzej, to białe sądzą, że mogą tu rozpocząć jakiś pochód pionami na skrzydle króla i ten pomysł dowodzi z gruntu mylnej oceny położenia), g6 12. Sc4, Gc7 (Obydwa gońce czarne patrzą teraz na skrzydło króla białego) 13. Gc1, Sh5 14. Gh6, Sg7 15. g4? (Atak? — owszem, ale samobójczy), He7 16. He2, f6 17. Scd2, Wf7 18. G×g7, W×g7 (Nagle położenie białych stało się b. złe. Czarne spokojnie i zręcznie przegrupowują się do zadania śmiertelnego ciosu). 19. Kh1, Sd8! 20. Sg1, Se6 21. f3, Kf7! (śmiało i dobrze) 22. Hf2, Wh8 23. Se2, h5 (Natarcie czarnych po znakomitem przygotowaniu jest decydujące) 24. Kgl. Wgh7 25. Hg3, h×g 26. f×g, g5 (Figury białych są poustawiane bez celu. Ale czarne muszą działać energicznie, żeby białe nie zdążyły się przegrupować. Makarczyk przeprowadza to zadanie z maksimum energii) 27. Sf3, Sf4 28. S×f4, e×f 29. Hel



Poz. po 28 pos. białych.

(ob. djagram)  $W \times h3!$  (Świetnie. Białe są teraz zgubione) 30.  $G \times h3$ ,  $W \times h3$  31.  $Sh2$ ,  $W \times h2!$  32.  $K \times h2$ ,  $f3 \dagger$  33.  $Kg1?$  (Lepiej 33.  $e5$  poczem czarne grają  $G \times g4$  i później  $G \times e5$ ),  $He5$  (Teraz to jest lepsze, niż w pierw  $G \times g4$ ) 34.  $Hf2$  (Na 34.  $W \times f3$  nastąpi  $Hh2 \dagger$  35.  $Kf1$ ,  $G \times g4$  i białe nie mogą iść 36.  $Wf2$ , bo  $Hh1 \neq$ , a na 36.  $Hf2$  czarne grają  $Hh1 \dagger$  37.  $Ke2$ ,  $G \times f3 \dagger$ , poczem  $H \times a1$  z wygraną),  $G \times g4$  35.  $Wad1$ ,  $Gh3$  36.  $Wd2$ ,  $Gg2$  (Niezwyczajna pułapka, budowana w oczach przeciwnika, który nic na to nie mógł poradzić) 37.  $H \times g2$ ,  $f \times g$  38.  $W \times g2$ ,  $Kg6$  39.  $Wf5$ ,  $He7$  40.  $Kf1$ ,  $Hh7$  41.  $Ke2$ ,  $Hh3$  42.  $Kf1$ ,  $Hh1 \dagger$  43.  $Kf2$ ,  $Hc1$  44.  $W \times c5$ ,  $He3 \dagger$  45.  $Kf1$ ,  $Gg3$  i białe poddały się (Uwagi J. Kleczyńskiego).

### PARTJA Nr. 658

Białe: **P. Frydman**

Czarne: **I. Appel**

1.  $d4$ ,  $Sf6$  2.  $c4$ ,  $e6$  3.  $Sc3$ ,  $Gb4$  4.  $Hc2$ , 0—0 5.  $e4$ .  $d6$  6.  $a3$ ,  $G \times c3 \dagger$  7.  $b \times c$ ,  $e5$  8.  $Gd3$ .  $Sc6$  9.  $Se2$ ,  $h6$  10.  $h3$ ,  $We8$  11.  $f4$ .  $e \times f$  12.  $G \times f4$ ,  $He7$  13.  $Sg3$ ,  $S \times e4$  14.  $G \times e4$ ,  $f5$  15. 0—0,  $f \times e$  16.  $Wae1$ ,  $Hh4$  17.  $W \times e4$ ,  $W \times e4$  18.  $H \times e4$ ,  $Gd7$  19.  $Hd5 \dagger$ ,  $Kh8$  20.  $Hf7$ ,  $He7$  21.  $Gd2$ ,  $We8$  Zgodzono się na remis.

### PARTJA Nr. 659

Białe: **D. Przepiórka**

Czarne: **L. Kremer**

1.  $d4$ ,  $d5$  2.  $Sf3$ ,  $e6$  3.  $e3$ ,  $Sd7$  4.  $Gd3$ ,  $Gd6$  5. 0—0,  $Sgf6$  6.  $Sbd2$ ,  $c5$  7.  $c3$ , 0—0 8.  $e4$ ,  $c \times d$  9.  $S \times d4?$ ,  $Sc5$  10.  $Gc2$ ,  $Sf \times e4$  11.  $S \times e4$ ,  $S \times e4$  12.  $Hh5$ ,  $g6$  13.  $Hh6$ ,  $Ge5$  14.  $We1$ ,  $Gg7$  15.  $He3$ ,  $Sd6$  16.  $Hg3$ ,  $e5$  17.  $Sf3$ ,  $Gf5$  18.  $G \times f5$ ,  $S \times f5$  19.  $Hh3$ ,  $e4$  20.  $g4$ ,  $Sd6$  21.  $Sd4$ ,  $Sc4$  22.  $We2$ ,  $Hd7$  23.  $Hg3$ ,  $Wfe8$  24.  $Gf4$ ,  $Se5$  25.  $G \times e5$ ,  $G \times e5$  26.  $f4$ ,  $G \times d4 \dagger$  27.  $c \times d$ ,  $f5$  28.  $g5$ ,  $Wac8$  29.  $h4$ ,  $Wc4$  30.  $Wd1$ ,  $Wec8$  31.  $h5$ ,  $Wc1$  32.  $W \times c1$ ,  $W \times c1 \dagger$  33.  $Kh2$ ,  $Ha4!$  34.  $h \times g$ ,  $h \times g$  35.  $He3$ ,  $Hd1$  36.  $Kg3$ ,  $Hh1$  37.  $Wh2$ ,  $Hd1$  38.  $We2$ ,  $Wc7!$  39.  $Hd2$ ,  $Hh1$ . Białe się poddały.

### PARTJA Nr. 660

Białe: **H. Friedmann**

Czarne: **D. Przepiórka**

1.  $d4$ ,  $d5$  2.  $Sf3$ ,  $Sf6$  3.  $e3$ ,  $c5$  4.  $c3$ ,  $Sbd7$  5.  $Gd3$ ,  $Hc7$  6. 0—0,  $e5$  7.  $d \times e$ ,  $S \times e5$  8.  $S \times e5$ ,  $H \times e5$  9.  $f4$ ,  $Hc7$  10.  $c4$ ,  $d \times c$  11.  $G \times c4$ ,  $Ge7$  12.  $Sc3$ , 0—0 13.  $e4$ ,  $Ge6$  14.  $Hb3$ ,  $Hc6$  15.  $e5$ ,  $G \times c4$  16.  $H \times c4$ ,  $Sd7$  17.  $Hd5$ ,  $Wac8$  18.  $Wd1$ ,  $Sb6$  19.  $H \times c6$ ,  $W \times c6$  20.  $f5$ ,  $Wcc8$  21.  $Gf4$ ,  $Wfd8$  22.  $Kf2$ ,  $Kf8$  23.  $Kf3$ ,  $Sc4$  24.  $Wab1$ ,  $W \times d1$  25.  $W \times d1$ ,  $Ke8$  26.

Ke4, a6 27. Sd5, Gd8 28. Wd3, b5 29. Wh3, h6 30. Wg3, Kf8 31. b3, Sb6 32. S×b6, G×b6 33. f6, g5 34. Ge3, Ga5 35. Kd5, Gb4 36. Wh3, c4, 37. G×g5, c3 38. G×h6†, Ke8 39. Ge3, c2 40. Wh8†, Gf8 41. e6, f×e† 42. K×e6, Wc6† 43. Kf5, c1H 44. G×c1, W×c1 45. g4, Wf1† 46. Kg6, Wf2 47. h4, W×a2 48. h5, a5 49. h6, a4 50. h7, Wh2 51. b×a, b×a 52. Kf5, a3 53. g5, a2 (Djagram) 54. W×f8†!, K×f8 55. g6, a1H 56. g7†, Ke8 57. h8H†, W×h8 58. g×hH†, Kd7 59. Hg7†, Kc8 60. Hf8†, Kb7 61. He7†, Ka8 62. He4†, Ka7 63. He3†, Ka8 64. f7, Ha5† 65. He5. Czarne się poddały.



Poz. po 53 pos. czarnych

Poniższa b. ciekawa partja rozegrana została w turnieju o indywidualne mistrzostwo Warsz. Okręgowego Związku Szachowego.

### PARTJA Nr. 661

Białe: **M. Czerniak**

(Akad. Związek Szach.)

Czarne: **A. Stawski**

(T-wo Zwol. Gry Szach.)

1. e4, e5 2. Sf3, Sc6 3. Gb5, d6 4. d4, Gd7 5. 0—0, S×d4 6. S×d4, e×d 7. G×d7†, H×d7 8. H×d4, Se7 9. c4, He6 10. b3, He5 11. Gb2, H×d4 12. G×d4, Sc6 13. Gb2, f6 14. Sc3, Ge7 15. Sd5, Gd8 16. f4, 0—0 17. Wae1, Sb8? (Z zamiarem grania 18... c6, 19... Gb6† i 20... Sd7. Zapóźnie: białe wcześniej dochodzą do głosu i, poświęcając figurę za dwa piony, przejmują inicjatywę, której już do końca partji nie oddadzą) 18. e5, c6 19. e×f1, c×d 20. f×g, Gb6† 21. Kh1, Wc8 22. f5 (Słusznie; 22. c×d byłoby błędem wobec 22..., Kf7! 23. f5, Sd7 24. f6, Se5 i czarne zdążą na czas obronić się przed We7), d4 (Oczywiście, jedyna szansa obrony) 23. f6, Sc6 (Groziło 24. We7, 25. f7† i t. d., najpoważniejszy argument białego ataku, zarazem groźba, która do końca partji wisi nad czarnymi i zmusza je wreszcie do kapitulacji) 24. b4! (Grozi nie 25. b5, na co nastąpiłoby Se5, lecz wpierv 25. c5!, d×c 26. b5 i teraz czarne są bezradne przeciwko wtargnięciu We7), Wc7 (Jedyna możliwa obrona; po 24... Se5 białe grałyby 25. c5. Pozycja obecna, uwidoczniiona na djagramie, wygląda tak, jakby atak białych został odbity, lecz znajdują one ciekawą drogę do kontynuacji nacisku) 25. Ga3! (Oryginalne posunięcie. Na tej „anormalnej“ pozycji goniec gra o wiele lepiej niż na b2, lub c1. Grozi 26. b5 i 27. G×d6), Wd7 (Najlepiej; jeżeli 25... Wd8, to 26. b5 i 26. G×d6; jeżeli zaś odrazu 25... Se5, to 26. c5 z wygraną) 26. We4! (Grozi 27. Wf1 i 28. We8), a5 (Czarne gwałtownie szukają kontrgry. Na 26... Kf7 mogło nastąpić 27. Wh4, Kg8 28. g4! i marsz pionem g na g6) 27. b5, Se5 (Na 27... Sb4 nastąpi 28. Wf1) 28. c5!, Sc4 29. Wf1, Wdd8 (Oczywiście, nie 29... Kf7, bo 30. We8!



Poz. po 24 pos. czarnych

z wygraną) 30. We7! (Powracając do pierwszej zasadniczej groźby przez 31. Wf1 i 32. f7†), G×c5 31. Wf1, Se5 32. G×c5, d×c 33. W×e5, Wd7 (Groziło znowu 34. We7) 34. Wf1, Wdd8 (Groziło znowu 35. We8) 35. We7 i teraz już niema obrony przeciwko 36. Wf1 i 37. f7† (Uwagi M. Czerniaka).

### PARTJA Nr. 662

Z turnieju korespondencyjnego „Dnia Polskiego“ 1932/3.

Białe: **J. Milewski**

Czarne: **S. Tytor**

1. Sf3, d5 2. g3, g6 3. Gg2, Gg7 4. d4 (Z punktu widzenia obranego przez białe rozwinięcia gońca królewskiego należało raczej roszować, pozostawiając otwartą kwestję ewent. walki w centrum), Sf6 5. b3, 0—0 6. Gb2, Sc6 7. Sbd2, Ge6 8. e3, fhd7 9. h3, h6 (Czarne grają z dużym zrozumieniem pozycji. Istotnie, wypad 8. Sg5 był niegroźny wobec 8... Gf5, obecny zaś wypad prowadzi do uproszczenia gry prędzej na korzyść czarnych) 10. Se5, S×e5 11. d×e, Se8 12. f†, f6! 13. Sf3 (Białe bronią punkt e5. Należało jednak grać 13. e×f, S×f6 14. He2, później 0—0—0 ewent. 0—0 z dobrą grą. Teraz czarne uzyskują kontrszanse na skrzydle hetmana), f×e 14. G×e5, Hb5, 15. Hd2, c5 16. Gf1, Hb6 17. Gd3, Gf7 18. c4? (Błąd pozycyjny. Białe winny były roszować i nie otwierać na skrzydle hetmana linii wypadowych, dostępnych głównie czarnym figurom), d×c 19. b×c, Wad8 20. Hc2, Sf6 21. g4 (Diagram) W×d3! (B. ciekawa i daleko obliczona ofiara ja-



Poz. po 21 pos. białych

kości, która jaknajlepiej świadczy o młodym mistrzu Stanisławowa) 22. H×d3, Wd8 23. Hb3 (Najlepszą obronę dawało 23. Hc2, gdyż po 23... Hc6 24. 0—0, czarne nie mogą grać ani He4 ani b5), Hc6 24. 0—0, He4 25. Wacl, b5! (Doskonałe posunięcie, po którym białe nie mają dostatecznej obrony. Nie wystarczało 25.. Wd3 wobec 26. Wc3, H×e3† 27. Kg2! 26. H×b5, H×e3† 27. Kg2, Se4 28. Wc2, G×e5 29. S×e5 (Albo 29. f×e, Hf4 i t. d.), Hg3† 30. Kh1, H×h3† 31. Kgl, Sg3 32. Wfcl i czarne zapowiedziały matę w 9 posunięciach przez 32..., Hh1† 33. Kf2, Se4† 34. Ke3, Hh3† i t. d. (Uwagi L. Tuhan-Baranowskiego).

## Z działalności Warsz. Okręgowego Związku Szachowego.

Warszawski Okręgowy Związek Szachowy zakończył już swą pracę przed okresem letnim. Niedawno ukończony został drugi turniej drużynowy, w którym wzięło udział 6 drużyn. Pierwsze miejsce zajęła drużyna Akademickiego Związku Szachowego. drugie — T-wo

Nauczycieli szkół średnich, trzecie — Związek Osadników Wojskowych, czwarte — Kasyno Podoficerskie, piąte — Związek Strzelecki, szóste — T-wo Cyklistów w Pruszkowie. Turniej ten zgromadził szereg silnych drużyn, które niewątpliwie w roku przyszłym odegrają wybitną rolę w walce o mistrzostwo Związku. W pierwszym rzędzie dotyczy to drużyny akademickiej, która jest najpoważniejszym konkurentem do tytułu mistrza. I w tych rozgrywkach również, podobnie jak i w pierwszym drużynowym turnieju, wzięła udział przedstawicielka pań w osobie pani Otto z drużyny T-wa Nauczycieli.

Po dodatkowych rozgrywkach kwalifikacyjnych do klasy A zostały zaliczone ostatecznie następujące drużyny: W-skie T-wo Zwol. Gry Szachowej, Rembertów, Ministerstwo Rolnictwa, Sąd Okręgowy, Philips, P. K. O., Monopol Tytoniowy, Akademicki Związek Szachowy, T-wo Nauczycieli Szkół Średnich i Związek Osadników Wojskowych. Pozostałe drużyny walczyć będą w klasie B o wejście do klasy A.

Dnia 20 czerwca ukończony został turniej indywidualny o mistrzostwo Związku, sprężyscie kierowany przez red. L. Tuhan-Baranowskiego. Rozegrany został ten turniej w dwóch klasach z łącznym udziałem przeszło 40 graczy. Wyniki techniczne w klasie I-ej są następujące:

Grupa 1. Czerniak  $5\frac{1}{2}$ , Cwilong, Gruszczyński i Sipak 5, Regulski 3, Guzowski 2, Fedorczyk  $1\frac{1}{2}$ , Turski 1.

Grupa 2. Damański 7, Bagiński  $5\frac{1}{2}$ , Grodzicki i Domosławski  $4\frac{1}{2}$ , Dobrzański i Górny 4, F. Wolfgram 3, Roszkowski  $2\frac{1}{2}$ , Gajewski 1.

Grupa 3. Stawski 6, Walfisz  $4\frac{1}{2}$ , Drabik 4, Tytor  $3\frac{1}{2}$ , Jurkunas i Michalski 3, Weit  $2\frac{1}{2}$ , K. Wolfgram  $1\frac{1}{2}$ .

Wyniki grupy zwycięzców podajemy w poniższej tabeli.

Nazwisko	1	2	3	4	5	6	7	8	R-m
1. Cwilong		1	$\frac{1}{2}$	1	$\frac{1}{2}$	1	1	$\frac{1}{2}$	$5\frac{1}{2}$
2. Czerniak	0		0	1	1	1	1	1	5
3. Drabik	$\frac{1}{2}$	1		0	$\frac{1}{2}$	1	1	0	4
4. Damański	0	0	1		1	0	1	1	4
5. Walfisz	$\frac{1}{2}$	0	$\frac{1}{2}$	0		1	0	1	3
6. Gruszczyński	0	0	0	1	0		1	1	3
7. Grodzicki	0	0	0	0	1	0		1	2
8. Bagiński	$\frac{1}{2}$	0	1	0	0	0	0		$1\frac{1}{2}$

Wyniki klasy II:  
 Grupa 1. Jankowski i dr. Mrok po 3 p.  
 Grupa 2. Misztal  $5\frac{1}{2}$ , Gębski 5, Hebelt  $4\frac{1}{2}$ .  
 W grupie zwycięzców pierwszemiejsze zdobył Misztal  $3\frac{1}{2}$ , następnie Hebelt 3, dr. Mrok  $2\frac{1}{2}$ , Jankowski i Gębski po  $\frac{1}{2}$

Wszyscy zwycięzcy turnieju otrzymali nagrody książkowe. Ponadto zdobywca I nagrody uzyskał prawo do wzięcia udziału tytułem próby w najbliższym turnieju o mistrzostwo Warszawy.

Z inicjatywy Związku odbyły się również dwa małe seanse. Mistrz Łowcki rozegrał 6 partyj „à l'aveugle” z wynikiem + 4 — 2. Red. L. Tuhan-Baranowski rozegrał 12 partyj jednoczesnych z uczestnikami powyższych turniejów i wygrał wszystkie.

### PARTJA Nr. 663.

Debjut Reti'ego.

Białe: **Fortaleza-Cearà** (Półn.-Brazylja)  
Czarne: **Rio de Janeiro**

„Centro Enxadristico do Club dos Diarios”.  
„Associação Brasileira de Xadrez”.

Grana telegraficznie w 1933 r.

1. Sg1—f3      d7—d5  
2. c2—c4      e7—e6

Posunięcie to daje czarnym ścieśnioną grę. Można tu grać albo 2..., c6 później Gf5 albo 2..., dc 3. Sa3, a6! 4. Sxc4, b5 5. Se3, Gb7 6. g3, e6 z równą partją.

3. g2—g3      Sg8—f6  
4. Gf1—g2      c7—c6  
5. b2—b3      Sb8—d7  
6. Gc1—b2      g7—g6

Połączenie g7—g6 z c7—c6 i e7—e6 jest nowością. Werliński przeciw Bogolubowowi (Moskwa 1925) wyprowadził gońca na d6. Możliwe jest tu również Ge7 i 0—0. Pozycja pionów na g6 i e6 stwarza znaczne osłabienie punktu f6.

7. 0—0      Gf8—g7  
8. d2—d3

Białe planują Sbd2 i e4, jednak wolelibyśmy 8. d4.

8. —      0—0  
9. Sb1—d2      Wf8—e8  
10. d3—d4      —

Przeciwdziała zamierzonemu e5. Nie można było grać 10. e4 wobec Sxe4! 11. Gxg7, Sxd2.

10. —      Sf6—e4

W rezultacie obranego systemu czarne mają trudności z wyprawieniem gońca c8. Warjant po 10., e5 11. Sxe5, Sxe5 12. de, Sg4 13. cd, cd 14. Sf3 jest dla białych dogodny. Wobec tego nie pozostawało czarnym nic innego, jak zagrać zamiast posunięcia w tekście 10. b6, później Gb7, aczkolwiek i w tym wypadku pozycja białych jest lepsza.

11. Sd2xe4      d5xe4  
12. Sf3—e5      f7—f5

Jedyna obrona piona e4. Po 12..., Sxe5 13. de, Hc7 14. Hd4 wygrywa piona.

13. f2—f3      e4xf3

Może lepiej byłoby 13..., Sxe5 14. de, Hc7 15. Hd4, Wd8 16. Hc3, ef 17. ef, Gd7.

14. e2xf3      Hd8—c7  
15. f3—f4      We8—d8

Nie 15..., c5 wobec 16. d5, Sxe5 17. d6!

16. Hd1—e2      Sd7xe5  
17. f4xe5      b7—b6

Jeśli 17..., Gd7 to 18. d5!

18. Wa1—c1      Gg7—h6  
19. Wc1—c2      Gc8—a6

Aby nie dopuścić do groźnego d5.

20. g3—g4      Wa8—c8  
21. g4xf5      g6xf5  
22. Wc2—c3      —

Dalszy ciąg ataku na króla, zapoczątkowanego w 20 posunięciu. Oczywiście, nie wolno bić na d4 wobec Wh3.

22. —      Kg8—h8  
23. He2—h5      Gh6—f8  
24. Wc3—h3      Hc7—g7

Po 24..., Wd7 nastąpi 25. d5, cd 26. W×f5!, ef 28. e6†.

25. Wh3—g3 Hg7—e7

W razie 25..., Hh6 białe wygrywają przez 26. Hf7, potem Gc1.



26. Gg2—e4! —

Początek pięknej kombinacji, grożącej przedewszystkiem po W×f5 ef H×f5 otwarciem przekątnej gońca b2. Czarne nie mogą grać, oczywiście, fe wobec Wf7. Dobrą grę dawało białym również 26. Gc1, potem Gg5,

26. — Wd8—d7

Na 26..., Wc7 nastąpi 27. d5, cd 28. cd. G×f1 (28..., Hc5† 29. Wf2, fe 30. Hg5) 29. d6, Hf7 30. dc. H×c7 31. G×f5 z decydującym atakiem Albo 28... fe 29. d6. Hd7 30. dc. H×c7 31. Wf7, Wd1† 32. Kg2, Hc2† 33. Kh3, Gf1† 34. W×f1, W×f1 35. Hg5 i wygrywa.

27. Wf1×f5! —

Bardzo interesujące i, zdaje się, zupełnie poprawne poświęcenie wieży.

27. — e6×f5

28. Ge4×f5 —

Również dobre było 28. e6.

28. — Wd7—c7

Groziło 29. Hg4. Po 28..., Hf7 wygrywa 29. Hh3, po 28..., Wcd8 nastąpi 29. d5, Hc5† 30. Kh1, cd 31. e6†, zaś po 28... W7d8 29. e6.

29. e5—e6 —

Przypuszczalnie lepsze niż 29. d5, poczem mogło nastąpić 29..., Hc5† 30. Kh1, cd 31. e6†, d4.

29. — He7—f6

30. Wg3—g2 —

Aby umożliwić d5. Białe mogły grać również 30. Gc3 np. Gb4 31. G×b4, H×d4† 32. Kg2, Wg7 33. e7 z wygraną.

30. — Gf8—b4

Na 30..., Wg7 białe mają ciekawą odpowiedź: 31. Kh1! np. 31..., Ga3 32. G×a3, Wcg8 (H×d4 33. Gb2) 33. e7, H×d4 (grożąc Hg1†) 34. H×h7†!, W×h7 35. W×g8†, K×g8 36. e8H†, Kg7 37. Hf8#. Albo 31... Gb4 32. d5, Gc3 33. W×g7, K×g7 34. H×h7†, Kf8 35. G×c3.

31. d4—d5 Gb4—c3

32. d5—d6 —

Teraz na G×b2 może nastąpić albo d7! albo dc.

32. — Hf6—e5

Z groźbą mata na e1.

33. Hh5—e2! Gc3—d4†

Lepiej było sprowadzić grę do końcówki: 33..., G×b2 34. H×b2 (34. dc, H×e2 35. W×e2, Gd4†), H×b2 35. W×b2, Wg7†, w której wolne białe piony sowicie równoważą przewagę czarnej wieży. Po 33..., H×e2 białe grałyby 34. G×c3†, Wg7 35. G×g7† i 36. W×e2 z przewagą.

34. Gb2×d4 —

Ciekawy warjant powstaje po 34. Kh1!, np. 34..., H×d6 35. e7! We8 (W×e7 36. H×e7, H×e7 37. G×d4†) 36. He6!, Hc5 37. Hf6†.

34. — He5×d4†

35. Kg1—h1 c6—c5

Lepsze było Wg7 z groźbą Ha1† i białe mają trudności.

36. e6—e7 —

A nie dc wobec Gb7.

36. — Wc7×e7

37. d6×e7 Wc8—e8

38 Gf5—e4! —

Grozi Gc6. Czarne nie mogą teraz bić W×e7, wobec 39. Hf1, We8 40. Hf5.

38. — Hd4—f6

39. Ge4—d5 Ga6—b7

40. Gd5×b7 We8×e7

41. He2—g4

Czarne się poddały.

## PARTJA Nr. 664

Obrona słowiańska

Budapeszt 1933 r.

Białe: **J. Szekely**  
Czarne: **E. Canal**

1. d2—d4 d7—d5

2. c2—c4 c7—c6

3. Sb1—c3 —

Posunięcie to uważane jest za słabsze od 3. Sf3 ze względu na powstałą dla czarnych możliwość zagrania t. zw. gambitu Winawera: 3... e5, chociaż i w tym wypadku białe otrzymują dobrą partję przez 4. cd; cd: 5. Sf3, e4 6. Sd2. Jednak Canal w zupełnie inny sposób wykazuje pewną słabość posunięcia 3. Sc3.

3. — d5×c4

4. e2—e3 b7—b5!

Obrona gambitowego piona wygląda na błąd, tracący jakość, jest wszakże w rzeczywistości daleką koncepcją, prowadzącą do przewagi czarnych.

5. Sc3×b5? —

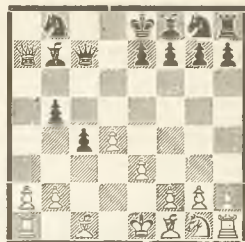
Białe połykają przynętę. Bardziej solidna kontynuacja polega na 5. a4, b4 6. Sa2, e6 7. G×c4, Sf6 8. Sf3, Ge7 9. 0—0, 0—0 10. Gd2, a5 11. Scl z równą grą (Lilienthal — Canal, Budapeszt 1932).

5. — c6×b5

6. Hd1—f3 Hd8—c7

7. Hf3×a8 Gc8—b7

8. Ha8×a7 —



8. — e7—e6

Bardziej precyzyjne jest 8... e5, poczem białe, aby uratować swego zagrożonego przez Sc6 hetmana, grają najlepiej 9. G×c4, bc: 10. de. Nie wystarczy natomiast 9... d5 wobec 9... Gc5 10. d6, G×d6! W partji Vajda—Havasi, Budapeszt 1933, nastąpiło błędnie 10... H×d6? 11. H×b7, Gb4† 12. Ke2, Hd3† 13. Kf3, Hf5† i czarne mogą uzyskać jedynie wieczny szach.

9. d4—d5 e6×d5!

Czarne grają na wygraną, odrzucając remis, które mogłyby uzyskać, stosując wyżej podany wariant.

10. Ha7—d4 Sg8—f6

11. Sg1—f3? —

Należało grać 11. Hd1, poczem białe są ścieśnione, lecz mogą się bronić. Teraz czarne otrzymują atak, który przeprowadzają w piękny sposób.

11. — Gf8—b4†!

12. Gc1—d2 Sb8—c6

13. Gd2×b4 —

Obrona białych polegała właśnie na tem zaofiarowaniu hetmana, gdyż w razie przyjęcia ofiary otrzymywały one b. mocną pozycję: 13... S×d4 14. S×d4, Hd7 15. Ge2.

13. — Sc6×b4!

Czarne gardzą ofiarą, planując zwycięski atak skoczkami.

14. Hd4—c3 —



Wygrana pozycja dla czarnych wynika również po 14. He5†, H×e5 15. S×e5, Sc2† 16. Kd2, S×a1 17. Ge2, Se4† 18. Kc1. f6! i t. d.

14. — Hc7—a5

Grozi Sc2†.

15. Sf3—d2 d5—d4!

Teraz czarne wprowadzają skoczka z f6 przez d5 na plac boju i obejmują w posiadanie ukośną a5—e1.

16. e3×d4 Sf6—d5

17. Hc3—g3 0—0

18. Ke1—d1 —

Po 18. Wc1 nastąpi 18..., We8† 19. Ge2 (19. Kd1, H×a2 i t. d.), Sd3†.

18. — Ha3—a4†

19. b2—b3 Ha4—a3

20. b3×c4 —

Nie ratuje również 20. G×c4 wobec 20..., Hb2 21. Wc1, S×a2.

20. — Sd5—c3†

21. Kd1—e1 Sb4—c2≠

Piękne zakończenie energicznie przeprowadzonego ataku.

## PARTJA Nr. 665

Gambit królewski.

Białe: **Milner-Barry** Czarne: **Michell**

Londyn 1933.

1. e2—e4 e7—e5

2. f2—f4 e5×f4

3. Hd1—f3 Sb8—c6

Uznane za najlepszą odpowiedź w gambicie Breyera. Po Hh4† 4. g3, fg 5. hg, Hf6 6. Sc3 białe mają dobrą grę.

4. c2—c3 —

W razie 4. Se2 albo H×f4 czarne osiągają przewagę przez d5 5. ed, Sb4.

4. — Sg8—f6

5. d2—d4 d7—d5

6. e4—e5 —

Jeśli 6. ed, to Gg4 7. H×f4, Gd6 8. He3†, (8. Hg5. h6 9. Hh4, Se7) Se7 i czarne są świetnie rozwinięte.

6. — Sf6—e4

7. Gc1×f4 Gf8—e7

W partji Spielmann—Tarrasch (Göteborg 1920) czarne zagrały lepiej 7... f6! 8. Gb5 (8. Gd3, fe 9. G×e4, de 10. H×e4, Ge7 11. de, 0—0), Ge7 9. ef, G×f6 10. Se2, 0—0 11. 0—0, g5z dobrą grą.

8. Sb1—d2 Se4×d2

Lepiej f5.

9. Gf4×d2 0—0

10. Gf1—d3 f7—f5

Po 10... f6 białe mają dobry atak przez 11. Hh5, g6 12. G×g6, hg 13. H×g6†, Kh8 14. Sf3.

11. Sg1—e2 Gc8—e6

12. Se2—f4 Hd8—d7

13. 0—0—0 Sc6—d8

14. Wd1—f1 g7—g6

15. h2—h4 Sd8—f7



16. Hf3—g3 —

Z groźbą 17. S×e6, H×e6 18. G×f5.

16. — Sf7—h8

Po 16..., Kh8 nastąpi 17. h5, g5 18. Sg6†, hg 19. hg†, Kg7 (Kg8? 20. Hh3) 20. Wh7†, K×g6 (albo Kg8) 21. Hh3 i wygrywa.

17. h4—h5 g6—g5

18. Sf4×e6 Hd7×e6

19. Gd2×g5

Czarne się poddały.

### PARTJA Nr. 666.

Obrona indyjska.

Białe: Czarne:  
**Fine** **Dake**

Nowy-York 1933.

Turniej przedolimpijski: 1 nagr.—  
 Fine, 2 i 3 — Dake i Simonson.

- |           |         |
|-----------|---------|
| 1. d2—d4  | Sg8—f6  |
| 2. c2—c4  | e7—e6   |
| 3. Sb1—c3 | Gf8—b4  |
| 4. Hd1—c2 | 0—0     |
| 5. a2—a3  | Gb4×c3† |
| 6. Hc2×c3 | d7—d6   |
| 7. e2—e3  | Sb8—d7  |
| 8. Gf1—d3 | e6—e5   |
| 9. Sg1—e2 | Wf8—e8  |
| 10. 0—0   | Sd7—f8  |

Lepiej 10,..., ed 11. ed (11. S×d4, Se5), Sf8.

- |            |        |
|------------|--------|
| 11. b2—b4  | e5×d4  |
| 12. Se2×d4 | Sf8—g6 |
| 13. Gc1—b2 | Sg6—e5 |
| 14. Gd3—c2 | Hd8—e7 |

Czarne straciły dwa tempo i nie mają już dobrych posunięć. Posunięcie w tekście umożliwia białym przeprowadzenie pięknego ataku.



15. f2—f4! Se5—g6

Również po Seg4 nastąpi 16. e4 i 17. Wael.

16. e3—e4! He7—f8

Nie można grać 16..., S×e4 wobec 17. G×e4, H×e4 18. Wael.

17. Wal—e1 Gc8—d7

- |            |        |
|------------|--------|
| 18. Hc3—g3 | Kg8—h8 |
| 19. h2—h3  | a7—a5  |
| 20. b4—b5  | Wa8—d8 |
| 21. Hg3—f3 | Gd7—c8 |
| 22. g2—g4  | Sf6—g8 |
| 23. Hf3—g3 | f7—f6  |
| 24. Kgl—h2 | Hf8—f7 |
| 25. Gc2—d3 | Sg6—f8 |

Po wstępnych przygotowaniach rozpoczyna się teraz główny atak.

- |              |        |
|--------------|--------|
| 26. e4—e5    | d6×e5  |
| 27. f4×e5    | h7—h6  |
| 28. Wel—e3   | Hf7—d7 |
| 29. Sd4—f5   | Sf8—h7 |
| 30. Sf5—h4   | Sh7—f8 |
| 31. e5×f6    | Sg8×f6 |
| 32. Wf1×f6!  | g7×f6  |
| 33. Gb2×f6†  | Kh8—g8 |
| 34. Sh4—f5   | Kg8—f7 |
| 35. Sf5×h6†! | Kf7×f6 |
| 36. Hg3—f4†  |        |

Czarne się poddały.

### PARTJA Nr. 667

Francuska.

Kecskemet 1933

Białe: Czarne:  
**Canal** **Toth**

- |           |        |
|-----------|--------|
| 1. e2—e4  | e7—e6  |
| 2. d2—d4  | d7—d5  |
| 3. Sb1—c3 | Sg8—f6 |
| 4. Gc1—g5 | Gf8—b4 |
| 5. e4—e5  | h7—h6  |
| 6. Gg5—h4 | —      |

Odejście to jest rzadko stosowane, chociaż daje zupełnie zadowalającą grę.

- |            |         |
|------------|---------|
| 6. —       | g7—g5   |
| 7. Gh4—g3  | Gb4×c3† |
| 8. b2×c3   | Sf6—e4  |
| 9. Sg1—e2  | c7—c5   |
| 10. f2—f3  | Se4×g3  |
| 11. h2×g3  | b7—b6   |
| 12. g3—g4  | Gc8—a6  |
| 13. Se2—g3 | Ga6×f1  |
| 14. Kel×f1 | Sb8—d7  |
| 15. Hd1—e2 | c5—c4   |
| 16. Sg3—h5 | Hd8—e7  |

17. a2—a4 Ke8—d8  
 18. Kf1—f2 Kd8—c7  
 19. Wh1—b1 a7—a6

Aby po a5 zagrać b5.

20. g2—g3 Wa8—f8?

Czarne planują atak i zapominają o konieczności bronienia skrzydła hetmańskiego, obecnie całkowicie ogołoconego z figur. Należało grać 20... Whf8 i po 21. Wb4, Wab8.

21. Wb1—b4! f7—f6?

Czarne nie chcą się przyznać do popełnionego błędu i grać potulnie 21... Wb8, potem Kc6. Teraz następuje zgrabna kombinacja białych.

22. e5×f6! Sd7×f6  
 23. He2—e5† Kc7—c6  
 24. Sh5×f6 He7×f6



25. Wa1—b1! Hf6×f3†  
 26. Kf2—g1 b6—b5

Czarne nie mogą nic zyskać przez 26..., Hf2† 27. Kh1, Hf3† 28. Kh2, Hf2† 29. Kh3, zaś po 26..., Wb8 nastąpi 27. W×b6†, ×Wb6 28. H×e6† i wygrywają.

27. a4×b5† a6×b5  
 28. Wb4×b5 Wf8—a8  
 29. He5×e6† Cz. się podd.

### PARTJA Nr. 668.

Aachen 1933.

Obrona indyjska.

Białe:

**Bogolubow**

Czarne:

**Sämisch**

1. d2—d4 Sg8—f6  
 2. c4—c4 e7—e6

3. Sb1—c3 Gf8—b4  
 4. Hd1—c2 —

Odpowiedź ta uważana jest za lepszą niż 4. Hb3.

4. — c7—c5  
 5. d4×c5 Sb8—c6  
 6. Sg1—f3 Gb4×c5  
 7. Gc1—g5 b7—b6  
 8. e2—e3 Gc8—b7  
 9. Gf1—e2 Wa8—c8  
 10. 0—0 Gc5—e7

Aby móc zagrać d6.

11. Wa1—d1 d7—d6  
 12. Gg5×f6 g7×f6!

Czarne otrzymały mocną pozycję.

13. Wd1—d2 a7—a6  
 14. Wf1—d1 Hd8—c7  
 15. Sc3—e4! Wc8—d8

Czarne muszą zabezpieczyć punkt d6. Dopiero potem będą mogły one rozpocząć kontratak, wykorzystując otwartą linię g i pozycję gońca na b7.

16. Hc2—c3! Sc6—e5  
 17. Sf3×e5 f6×e5

Po 17... G×e4 nastąpi 18. Gf3 i czarne zmuszone są wymienić gońca.

18. Ge2—f3 Wh8—g8  
 19. Kgl—fl! Ke8—f8

Lepsze było 19... f5 20. Sg3 (20. Gh5†, Kf8 21. Sg3, f4), G×f3 21. gf, Kf7.

20. Se4—g3! Gb7×f3  
 21. g2×f3 f7—f5  
 22. f3—f4 Kf8—f7

Należało koniecznie grać 22..., e4.

23. f4×e5 d6×e5  
 24. Wd2×d8 Wg8×d8  
 25. Wd1×d8 Ge7×d8  
 26. e3—e4! f5—f4  
 27. Sg3—e2 —

Grozi Hh3.

27. — Kf7—e8  
 28. b2—b3 Hc7—d6  
 29. Kf1—g2 Gd8—c7

30. Se2—c1 Ke8—d7

Błąd, dopuszczający do wymiar-  
ny hetmanów. W pozostałej koń-  
cówce skoczek jest silniejszy od  
gońca, pozatem białe mają prze-  
wagę piona na skrzydle hetmana.

31. Hc3—d3 Kd7—e8

Więcej szans dawało 31..., Hd4.

32. Hd3×d6 Gc7×d6

33. Sc1—d3 a6—a5

34. Ke2—f3 Ke8—f7

35. a2— a3! Gd6×a3

Na 35..., Kf6 nastąpi 36. b4.

36. Sd3×e5† Kf7—f6

Po 36..., Ke7 37. Sd3 ginie  
pion f4.

37. Se5—d7† Kf6—g5

38. Sd7×b6 Kg5—h4

39. Sb6—d7 Ga3—e7

40. c4—c5

Czarne się poddały.

### PARTJA Nr. 669.

Berlin 1933.

Hiszpańska.

Białe:

Czarne:

B. Koch

W. Schlage

1. e2—e4

e7—e5

2. Sg1—f3

Sb8—c6

3. Sbl—c3

Sg8—f6

4. Gf1—b5

d7—d6

5. d2—d4

e5×d4

Oddaje centrum. Zazwyczaj  
grają tu 5..., Gd7.

6. Sf3×d4 Gc8—d7

7. Gb5×c6 b7×c6

Po 7..., G×c6 białe uzyskują  
przewagę, grając albo 8. Hd3 albo  
8. S×c6.

8. Hd1—f3! Wa8—b8

9. 0—0 —

Niedobre jest 9. e5 wobec 9...,  
de 10. S×c6, e4.

9. —

c6—c5

10. Sd4—f5 Gd7×f5

Po 10... g6 nastąpi 11. Se3  
z lepszą grą dla białych.

11. Hf3×f5 —

Zasługiwało na uwagę również  
11. ef.

11. — g7—g6?

Właściwą obroną było 11...,  
Hd7.

12. Hf5—f3 Gf8—g7?

Tu należało koniecznie zagrać  
12..., Sd7, aby nie dopuścić do  
e5. Teraz białe mają sposobność  
do otwarcia linii, co rozstrzy-  
ga partję na ich korzyść, gdyż  
czarny król znajduje się jeszcze  
na środku.

13. e4—e5! d6×e5

14. Wf1—d1 Sf6—d7

15. Sc3—e4! Hd8—e7

16. Gc1—g5 He7—e6

W razie 16..., f6 również rozstrzy-  
gała następująca ofiara jakości.

17. Wd1×d7! He6×d7

18. Wa1—d1 —

Bardziej precyzyjne było 18.  
Sf6†, G×f6, 19. H×f6, Wf8 (19...,  
Wg8 20. Wel, Hd6 21. W×e5†,  
Kd7 22. H×f7† i t. d.) 20. H×e5†,  
He6, 21. H×c7, Wc8, 22. Ha5,  
Hb6, 23. Wel†, Kd7, 24. We7†,  
Kc6, 25. Ha4†, Hb5, 26. He4†  
i t. d.

18 — Hd7—f5

Jeśli 18..., He6, to 19. S×c5  
a jeśli 18..., Hb5, to 19. Sf6†,  
G×f6, 20. H×f6 i t. d.

19. Se4—f6† Gg7×f6

20. Hf3—c6† Ke8—f8

21. Gg5×f6 Hf5×c2?

Rezygnacja. Po 21..., Wg7  
białe wygrywają przez 22. H×e5,  
zaś po 21..., Kg8 przez 22. Wd4,  
H×c2 23. g3, grożąc zarówno 2†.  
Hd5 jak i 24. W×c7.

22. Hc6—d7 Czarne się

poddały.

## Goniec i pion przeciwko gońcowi

Końcówka ta zdarza się b. często i wymaga przeważnie dokładnego rozegrania. Rozważmy obecnie dwa przypadki, gdy pion znajduje się już na przedostatniej poziomej, a król przed nim. Mimo względnej łatwości kryją one w sobie dużo dowcipu.

1. Ge7—d8 —

Jeśli odrazu 1. Gg5 z groźbą 2. Gf4 i 3. Gc7, to czarne grają 1..., Kd6 2. Gf4†, Kc6 i uzyskują nierozgraną.



1. — Gg5—c3  
2. Gd8—g5 Gc3—a5  
3. Gg5—f4

i białe zdobyły rozstrzygające tempo do zagrania 4. Gc7.



Pozycja ta jest o wiele trudniejsza i zasługuje na dokładne przestudjowanie. Przewaga białych polega na tem, że jedna z bronionych przekątnych jest b. krót-

ka. Białe zmuszają czarnego gońca do zajęcia pola a7 i atakują go swoim gońcem na przekątnej; g1—a7.

1. Gd8—h4 Kc6—b6

Białe planowały 2. Gf2 3. Ga7 i 4. Gb8, zatem czarny król musi zająć pole a6.

2. Gh4—f2† Kb6—a6

3. Gf2—c5! —

Ważne tempo. Jak zobaczymy dalej, konieczne jest zaatakowanie czarnego gońca, co się nie daje uskutecznić przy pozycji jego na h2. Teraz musi on opuścić bezpieczne schronisko i zająć pole, dostępne atakowi białego gońca.

3. — Gh2—g3

W razie 3., Gf4 albo 3..., Ge5 białe odpowiednio zmieniają swoje 6 te posunięcie.

4. Gc5—e7 Ka6—b6

Wobec groźby 5. Gd8 i 6. Gc7 czarny król musi wrócić na c6.

5. Ge7—d8† Kb6—c6

Obecnie została osiągnięta pozycja początkowa z wyjątkiem stanowiska czarnego gońca. Ta różnica wystarcza do wygranej, jak wykazuje następujący manewr białych

6. Gd8—h4! Gg3—h2

7. Gh4—f2 —

Teraz czarne nie mogą zagrać Kb6 i obronić się od końcowego ataku.

7. — Gh2—f4

8. Gf2—a7 Gf4—g3

9. Ga7—b8 Gg3—f2

10. Gb8—f4 Gf2—a7

21. Gf4—e3 i wygrywają.

(Wdg. „Chess Review“)

## Ciekawe zakończenie partji.

W partji, granej w Danji 1929 r., między Erichsenem a Schröderem przyszło do następującej pozycji:



Białe w obliczu przegranej znalazły piękną kombinację, zyskującą hetmana.

1. Wh1×h6†! Wf6×h6!

Jeśli l..., gh, to nastąpi 2. Wa8†, Kg7 3. H×b7†, Wf7 4. H×f7† potem 5. fg i białe wygrywają.

2. f2×g3 —

Białe osiągnęły swój cel i... przegrały partję, gdyż nastąpiło:

2. — Wh6—f6†

3. Kf1—g1 We4—e1†

4. Kg1—h2 Wf6—h6‡

## Biblijografia.

„Festschrift der Wiener Schach-Zeitung“. Wydawnictwo własne. Cena mk. 1.50.

Jedno z najpoczytniejszych pism szachowych, założone w 1898 r., obchodzi w roku obecnym dziesięciolecie swego, wskrzeszonego po wojnie istnienia (1923—1933). Celem uczczenia tej rocznicy redakcja czasopisma wydała specjalną broszurę jubileuszową, zawierającą obfitą treść, ciekawą dla każdego szachisty. Poza wzmiankami historycznymi są tu rozważania teoretyczne pióra mistrzów Nimcowicza, Tartakowera, Richtera i Spielmana, następnie życiorysy mistrzów młodego pokolenia: Flohra, Euwego i Pirca, ilustrowane ich partjami. Dział problemowy przynosi 12 końcówek na temat „goniec przeciwko gońcowi“, dalej dwa artykuły specjalne. Dowcipne opowiadanie o jednym plajgacie dopełnia arcyciekawej treści.

## Ze szkolnego świątka szachowego.

W ubiegłym roku szkolnym 1932/33 w gimnazjum „Collegium“ z inicjatywy profesora Kartasińskiego powstało Koło Szachowe, które stało się wkrótce ośrodkiem bardzo intensywnego życia szachowego młodzieży. Do koła było zapisanych około 60 uczniów od klasy 1-ej do 8-ej. Grano dużo, chętnie i... zawzięcie. Urządzono 2 turnieje: jeden dla starszych (kl. 5—8) drugi dla młodszych (kl. 1—4). W pierwszym turnieju pierwsze miejsce zajął Mańkowski Zbigniew, zdobywając 11 punktów na 13 możliwych oraz tytuł mistrza gimnazjum. Dalsze miejsca zajęli: Horowitz — 9½ punkt., Kulka, Waleńdziak, Grochulski po 9 punktów, Zapolski 8 punktów. W turnieju młodych 1-e miejsce

zajął Krzepisz Bogusław mając  $6\frac{1}{2}$  pkt. na 7 możliwych. Dalsze miejsca zajęli: Dutlinger 5 pkt., Liwzyc 5 pkt., Galbarczyk 4 pkt. Koło zorganizowało również 2 spotkania drużynowe międzyszkolne na 6 szachownicach: jedno z gimnazjum Górskiego, drugie z gimnazjum im. Poniatowskiego, oba z wynikiem 4 : 2 na korzyść „Collegium“. W zrozumieniu ważnej roli, jaką odgrywa w polskim życiu szachowym „Świat Szachowy“, Zarząd Koła uchwalił prenumeratę tego pisma, w nadziei, że inne koła szkolne pójdą za tym przykładem, gdyż młodzi szachiści powinni czytać i popierać jedyne pismo szachowe polskie

## WIADOMOŚCI.

**Bud Aachen.** Niemiecki narodowy turniej mistrzowski zakończył się zwycięstwem arcymistrza Bogolubowa, który osiągnął  $7\frac{1}{2}$  p. z 11. Dalsze miejsca zajęli: Richter 7 p., Ahues i Sämisch po  $6\frac{1}{2}$  p., Weissgerber 6 p., Brinckmann i Rellstab po  $5\frac{1}{2}$  p., Carls i Engels po 5 p., Helling  $4\frac{1}{2}$  p., Rödl 4 p. i van Nüss 3 p.

**Kecskemet.** W małym turnieju mistrzów pierwsze miejsce zdobył E. Steiner, osiągając  $4\frac{1}{2}$  p. przed Eliskasesem z 4 p. Następują: Canal  $3\frac{1}{2}$  p., Toth 2 p., Török 1 p. i Mohacsy 0 p.

**Csongrad.** Odbył się tu mały turniej z udziałem Canala, który zajął 1-sze miejsce z 5 p. przed Tothem z  $3\frac{1}{2}$  p.

**Kopenhaga.** Mistrzostwo Danji zdobył ponownie Erik Andersen. Dalsze miejsca zajęli łącznie B. Nielsen i J. Nielsen, następnie Ruben, Gemzoe i Enevoldsen.

**Stokholm.** W turnieju przedolimpijskim Stoltz uzyskał  $7\frac{1}{2}$  p. przed Lundinem i Stahlbergiem po 7 p. (i 1 niedokończonych) oraz Bergkvistem z 5 p. Niedokończona partja Lundin — Stahlberg przerwana została w pozycji lepszej dla Lundina.

**Londyn.** Mistrzem Londyńskiego Klubu Szachowego został Milner-Barry, uzyskując 11 p. (z 14) przed Michellem z 10 p. i Thomassem z 9 p.

**Genua.** Seans gry jednoczesnej Alechina zakończył się wynikiem + 49 — 3 = 4.

**Basel.** Alechin dał seans „à l'aveugle“ z 12 partji z wynikiem: + 7 — 2 = 3.

**Antwerpja.** Mały turniej przy 6 uczestnikach wygrał L. Steiner przed Koltanowskim i M. Walterem.

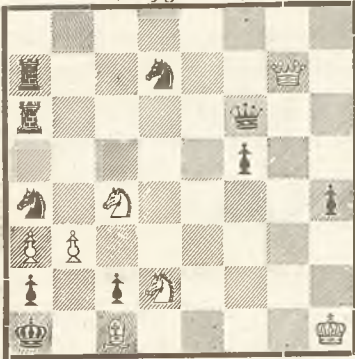
**Reval.** W turnieju narodowym pierwsze miejsce wśród 16 uczestników zajął F. Villard z 13 p. Następują: P. Rinne 12 p., G. Friedemann i L. Laurentius po  $10\frac{1}{2}$  p. i t. d.

**Islandja.** Turniej kwalifikacyjny przyniósł zwycięstwo Asgeirssona 8 p. (z 9), dalej Gudmundsson 7 p., Gilfer 6 p., Thorvaldsson 5 p.

# DZIAŁ ZADAŃ

pod redakcją M. WRÓBLA.

774. Fritz i Mikan  
Czechosłowacja  
(Oryginalne)



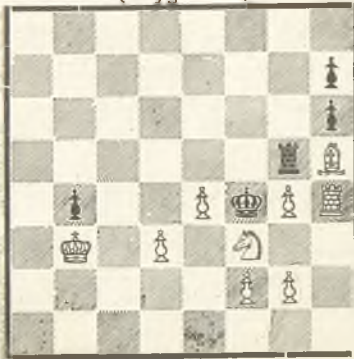
3+

775. E. Plesnivý  
(Czechosłowacja)  
(Oryginalne)



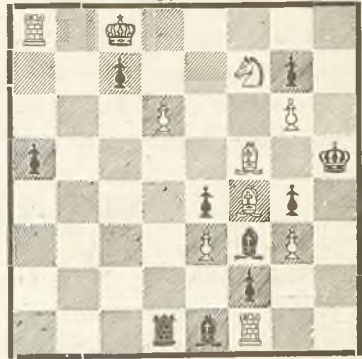
3+

776. Dr. E. Palkoska  
(Czechosłowacja)  
(Oryginalne)



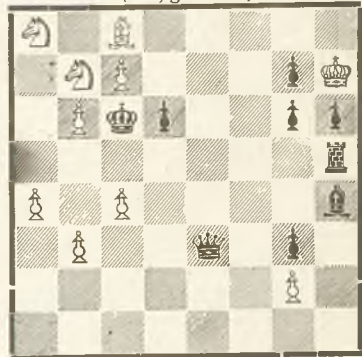
3+

777. R. Büchner  
Niemcy  
(Oryginalne)



3+

778. Dr. M. Niemeijer  
Holandia  
(Oryginalne)



4+

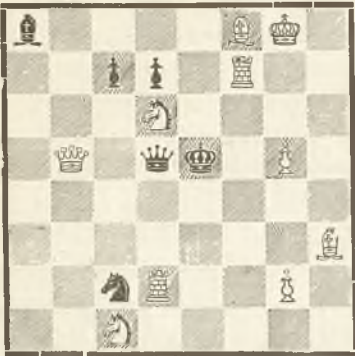
779. J. Fux  
Warszawa  
(Oryginalne)



3+



780. S. Boros  
Węgry  
(Oryginalne)



2≠

781. C. Mansfield  
Anglja  
(Oryginalne)



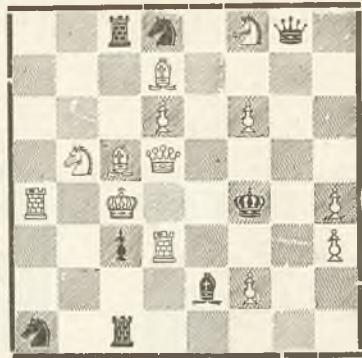
2≠

782. J. Gross  
Jugosławja  
(Oryginalne)



2≠

783. M. Segers  
Belgia  
(Oryginalne)



≠2

## Nasze zadania

Nasz dzisiejszy zespół zadań jest wyjątkowo ciekawy. Kompozycja czeskiej spółki Fritz i Mikan odznacza się ciekawie ujętym pomysłem bristolskim w warjancie 1... Wd6. Ekonomiczne zadanie Plesnivego odznacza się dobrą konstrukcją. Następne zadanie jest oparte na pomysłach White to play. Trzychodówka Büchnera wykorzystuje trzykrotnie temat „valve”. Czterochodówka Niemeijera w grze głównej ma pomysłowe blokowanie wieży, wreszcie ostatnia trzychodówka operuje podobnym motywem co zadanie Büchnera.

Dwuchodówka Borosa opracowuje dziś modną kombinację linjową w połączeniu z uwolnieniem białej wieży f7. Praca Mansfielda zaleca się mistrzowską konstrukcją. Następna kompozycja Grossa jest utrzy-

mana w starym stylu. Sympatyczny nasz stały współpracownik z Jugosławiji w dniu jubileuszu 25-lecia swej pracy kompozytorskiej otrzymał order „Sawy“ V klasy. Składamy mu na tem miejscu serdeczne gratulacje.

Ciekawie pomyślana praca Segersa ma charakter „tasku“ — opiera bowiem uwolnieniem aż 4 białych figur.

### Zadania z konkursu ku uczczeniu pamięci Dr. F. Palitzscha

(Wielochodówki typu Meredith)

784 H. Vetter  
I nagr.



5 ♞.

785 Dr. E. Zepler  
III nagr.



4 ♞.

786 S. Schneider  
IV nagr.



5 ♞.

787 F. Metzner  
I nagroda  
„Zürcher Illustr.“



3 ♞.

788 R. Weinheimer  
4-ta wzm. zaszcz.  
Konkurs pam. Weeninka



3 ♞.

789 F. Hladik  
I nagroda  
Konk. min. Brit. Ch. P. S.



3 ♞.

### Konkurs „Il Problema” dla początkujących

790 H. Salzman.  
I nagr.



2 ♞.

791 J. Fux.  
III nagr.



2 ♞.

792 H. Salzman.  
wzm. zaszczytna



2 ♞.

## Rozstrzygnięcie Konkursu 2= „Dnia Polskiego” za 1932 r.

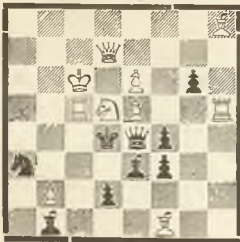
Ten konkurs zaleca się zarówno jakością jak i ilością nadesłanych kompozycji. Sędzia L. Tuhan-Baranowski rozstrzygnął konkurs w sposób następujący: I—II nagroda *ex aequo*: A. Ellerman i G. Cristoffanini III. M. Wróbel. Wzm. zaszc.: 1. Büchner 2. Ellerman 3. Cofman 4. Westbury 5. Drese Pochwały *ex aequo*: Apro, Böhm, Fleck, Goldschmiedt, Grzankowski, Fux, Janovcic, Solheim, Mari, Büchner, M. Pfeiffer. Poziom zadań nagrodzonych jest nacógół wysoki; tematem dużej ilości kompozycji jest modna dziś kombinacja linjowa, przyczem Ellerman łączy ją z uwolnieniem białej figury; III nagroda jest bogatym mechanizmem warjantowym, praca Cofmana przeprowadza bardzo zręcznie trzy uwolnienia białej figury przy zużytkowaniu kombinacji linjowej. Ciekawem będzie porównanie zadania Westbury’ego z III nagrodą, obie kompozycje przedstawiają ten sam temat, kompozycja anglika odznacza się nieskazitelną konstrukcją. Cristoffanini wprowadza cały szereg strategicznych momentów do gry z bateryj, Ellerman daje jeszcze jeden przykład uwolnienia białej figury, ostatnia wreszcie wzmianka zaszczytna Drese’go jest zadaniem White to play o 4 zamiennych matach.

Wśród zadań wyróżnionych pochwałą, mamy trzy polskie zadania z ciekawą pracą Pfeiffera na czele (White to play).

Reprodukujemy 11 zadań z tego konkursu, by dać czytelnikom pojęcie o sile konkursów międzynarodowych, ogłaszanych obecnie w Polsce.

A. Ellerman

I/II nagr. *ex-aequo*



2 =.

G. Cristoffanini

I/II nagr. *ex-aequo*



2 =.

M. Wróbel

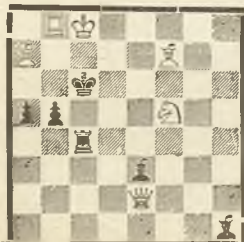
III nagr.



2 =.

W. Grzankowski

Pochwała



2 =.

J. Fux

Pochwała



2 =.

M. Pfeiffer

Pochwała



2 =.

**I wzm. zaszc.**: R. Büchner (Białe: Ke7, Hg1 Wd8 Wg5, Ga5 Ge2, Se5 Śf6, P: d2 Czarne: Kc5, We4 Wg2, Gc2 Gf2, P: a4, b5 c6, c7 f4).

**II wzm. zaszc.**: A. Ellerman (Czarne: Kc8, Hd7, Wa5 Wb4, Gb2 Gd3, Sc7 Se5, P: f5, f2 h3 Czarne: Kf4, Wa4, c4, Gd8, Sc2 h4, P: a3, g5 g2).

**III wzm. zaszc.**: R. Cofman (Białe: Kg5, He3 Wc3, Wh6 Ga8, Ga3 Sa4, Sc5 P: b6 e6 Czarne: Kd6, Wa5, Gc4, Se2 Sg6, P: a6, b3 d3, e7).

**IV wzm. zaszc.**: E. E. Westbury (Białe: Kf1, Ha3, We7 h3, Gb1, Sd5 Se5, P: c4, f4 Czarne: Kd4, Wf6, Ga1 d7, Sf8, Sf2, P: c7, c3, f5):

**V wzm. zaszc.**: G. H. Drese (Białe: Kd1, Hg1, Gf5, Sc4 Se6, P. h4 Czarne: Kf3, Gh1, Sb3 Sf7, P: d2, g4, h5).

## Konkurs Świata Szachowego 1932.

E. Plesnivy

I nagroda

Świat Szachowy 1932 (Corr.)



Mat w 3 posunięciach

Podajemy poprawkę naszej I nagrody z rocznego konkursu Świata Szachowego 1932. Poprzednio zadanie po 1... Sd2 było nierozwiązalne, czego ani czytelnicy, ani sędziowie, ani autor nie zauważyli. W obecnej formie zadanie jest poprawne i nic nie straciło ze swej wartości. Rozwiązanie i warjanty te same.

---

L. TUHAN-BARANOWSKI

## Nowe prądy we współczesnej dwuchodówce.

Ostatnie lata (1930—1933) przyniosły, głównie dzięki nowoczesnej szkole włoskiej, wielką reformę w konstrukcji tematowej dwuchodówki, tego wzgardzonego przez niektórych, uwielbianego przez większość, działu kompozycji zadań szachowych.

Zupełnie niespodziewanie dla ogółu zrobiono kilka śmiałych odkryć konstrukcyjnych, dokonano wynalazku tematów o charakterze antyformy do tematów oddawna już istniejących i, — w wyniku tego szczerego wysiłku twórczego, — zdobyty został cały prawie świat szachowy.

Na czym polegają te nowe prądy?

\* \* \*

Zadanie „starej szkoły“, — niech wolno nam będzie nazwać tak ellermanowski kierunek kompozycji, znany również pod nazwą „szkoły Nowo-Amerykańskiej“, operował zazwyczaj szeregiem elementarnych motywów strategicznych, właściwych zadaniu szachowemu (blok, przesłona i t. d.) w połączeniu z wszelkiego rodzaju wiązaniami, przy uwzględnieniu podziału treści zadanie na warjanty tematowe i poboczne, przy ortodoksalnem jeszcze trzymaniu się zasady 5-warjantowej w zadaniu, lecz bez zachowania zasady klasycznej „czarnych“ duali, na korzyść nowoczesnej ekonomji materiału. Nowa szkoła, którą z całą słusnością nazwać można „szkołą Włoską“, wyrzekając się zasady warjantów pobocznych i unikając w miarę możliwości elementarzy strategicznych, jako zbyt ogranych, zdobyła się na krok ryzykowny, lecz usprawiedliwiony przez późniejsze całkowite powodzenie, które spowodowało nawet pewne zmiany stylistyczne u nieukoronowanego króla tego działu kompozycji Ellermana. Do triumfu tego przyczyniły się w głównej mierze nowe zasady połączeń kombinacyjnych oraz ciekawe próby rozszerzenia idei na 2 warjanty bez znanego i w b. stuleciu powtarzania (Häufung) jednego motywu.

Podajemy kilka przykładów z różnych okresów kompozycji. Wszystkie te przykłady są na temat uwolnienia białej figury, przyczem: I.) uwzględnia typ kombinacji zwyczajnej, uwolnienia przesłony, co prawda w szacie związanej z pozycją pozornego półwiązania, pozatem jednak kombinacji, operującej możliwościami szkoły najstarszej przed-ellermanowskiej.

I. L. Tuhán-Baranowski  
„l'Echiquier“ 1927



II. Tuhán-Baranowski &  
A. Goldstein „Weenink Mem“ 1932



(2 wzm. zaszc.)

III. A Mari  
„il Problema“ 1933



(1 na jroda)

Po 1. Sd7! występują dwa uwolnienia białej wieży: Sg3 2. We3# oraz Sd3 2. Wxc4#. Czarne posunięcia obronne stanowią zwyczajne *bezpośrednie* obrony, Białe grożą matem na e5, czarne bronią tego punktu. Zadanie II) daje już szereg ciekawych momentów strategicznych, przy czem obie gry z uwolnieniem występują ze strony czarnych jako element składowy kombinacji, znanej pod nazwą „black interference anti white interference“. Po 1. Gc1! Sd3 2. Hf3# Wd3 2. Hg5# posunięcia matujące białych pozbawione są jednak idei kombinacyjnej i nie pozostają w żadnej łączności ani wzajemnej, ani z innymi warjantami. W zadaniu Nr. III widzimy motyw uwolnienia w formie ultrawspółczesnej. Tutaj po 1. Gd6! występuje przede wszystkim para warjantów Gc2 2. Sd4# Gb3 2. Sf4#, stanowiących przykład białej kombinacji, samo-przesłony, w posunięciu matującym białych. Druga para uwolnień ma dawniejszy charakter: Wc4 2. Sf4# Wc2 2. Sc3#. W szczególności drugi warjant należy do „szkoły nowo-amerykańskiej“. — Klasycznym przykładem dla zadań tej szkoły jest zadanie IV z jego blokowaniem i *białą* przesłoną w macie, z tą jedyną różnicą, że warjanty po 1. Sh5! Sd3 2. Wb5# oraz Gd4 2. Wc5# są podobne, lecz samodzielne, nie mające łączności kombinacyjnej.

IV. K. A. K. Larsen  
„L'Alfiere di Re“ 1924



(II nagroda)

V. L. Tuhon-Baranowski  
„die Schwalbe“ 1932



VI. M. Segers  
„Arbeider Skak“ 1932



(III nagroda)

Zadanie V) stanowi próbę połączenia tematu zadania IV ze zmianą obrony pól królewskich po 1. Gb6! He4 2. Sg6#, Hd5 2. Sd3# W obydwoch zadaniach warjanty tematowe mogą egzystować oddzielnie, stanowiąca samodzielną całość.

Nowoczesna twórczość znalazła jednak sposób organicznego połączenia tych elementów strategicznych przez stworzenia *antyformy* tej kombinacji, antyformy, istniejącej dla wielu innych tematów. W zadaniu VI) widzimy jedną z pierwszych prób *uwolnienia z t. zw. anti-block'em*. Istotnie po 1. Wc5! mogą białe pozornie matować skoczkiem na d7 i g4. W obronach Se6 2. Sd7# (Sg4? Kd4!) oraz Sd6 2. Sg4# (Sd7? Kf5!) widzimy ideową łączność tych dwóch warjantów,

Na podstawie powyższych przykładów stwierdzić można, iż nowy kierunek kompozytorski wprowadza w pierwszym rzędzie: element kombinacyjny do posunięcia matującego oraz daje wytyczne w kierunku tworzenia kompleksów ideowych przy zupełnym prawie zlekceważeniu warjantów pobocznych, które toleruje tylko jako konieczność konstrukcyjną (VI).

## Rozwiązania studjów.

Rocznik 1928, Nr. 3/4 (W. Jaskółka). Białe: Kc4; Wh5; Sc7; P: c2, d4 (5) Czarne: Kd2; P: b2, c6, e3, h2 (5). Remis.

1. W×h2†, e2 2. W×e2†, K×e2 3. Sd5! cd† 4. Kc3, b1=S† (Po 4... b1=H lub =W jest pat, jeżeli zaś 4... b1=G, to 5. Kb2, G×c2 6. K×c2, Ke3 7. Kc3, Ke4 8. Kc2, K×d4 9. Kd2 i remis) 5. Kb4, Sd2 (po innem posunięciu, nastąpi 6. c4) 6. Kc5 i białe biją ostatniego piona czarnego. Gra główna przypomina następujące studjum, które pod względem technicznym stoi znacznie wyżej: F. Lazard (Stratégie 1912). Białe: Ke5; Wb7; Pd2 (3) Czarne: Kg4; Wh3; P: b6, c2 (4). Remis. 1. Wg7†, Kf3 2. Wc7, Wh5† 3. Kd4 Wc5 4. W×c5, bc 5. Kd3.

A. Akerblom. Białe: Kd4; Wg7; Ga3; P: a2, d3 (5) Czarne Kh8; P: a4, h2 (3). Wygrana. 1. Gd6, h1=H 2. Ge5, Ha1† 3. Kd5, H×a2† (Hh1† 4. Kd6) 4. Kd6, Ha3† 5. Kc6, Hc1† 6. Kd5, Ha3! (Hh1† 7. Kd6) 7. Ke4! Hb4† 8. Kf5, Ha3 9. Wd7†! (broniąc piona d3) Kg8 10. Kg6, Hf8 (Kf8 11. Gd6†) 11. Wg7† i białe wygrywają. Interesujące manewry białego króla.

Rocznik 1929. Str. 7. J. Żabiński: Białe: Kh6; P: f2, f6, g5, g7 (5) Czarne: Kg8; Wf7 (2). Wygrana. 1. f3! (po 1. f4? czarne mogą osiągnąć nierozegraną) Wa7 2. g6, W×g7! 3. f7†, Kf8 (Po 3... W×f7 4. gf†, K×f7 5. Kg5 białe wygr. Gdyby jednak pion f3 stał na f4 wspomniana gra prowadziłaby do remis. Z tego powodu 1. f4 nie wygrywa, lecz tylko 1.f3) 4. Kg5 Ke7 5. Kh5, Kf8 6. Kh6 (zapomocą znanego manewru królem białe przerzuciły obowiązek zrobienia posunięcia na czarne. Białe mogły zresztą przestawić kolejność 4 i 5 posunięcia królem. Natomiast nie można było zyskać tempa grając pionem f3 ze względów wytłumaczonych w uwadze do 3-go posunięcia) 6. W×f7 7. gf 8. Kg5 i białe wygrywają. Bardzo oryginalna ilustracja końcówki: król i pion przeciwko królowi. Porównaj artykuł D Przepiórki: „Świat Szachowy“. Rocznik 1926 Nr. 2 i Nr. 3.

J. Żabiński. Białe: Ke7; Wh4; Pg3 (3) Czarne: Kc2; Gf4; P: f3, g5 (4) Remis. 1. W×f4, gf 2. gf (Jest rzeczą niespodzianą że białe mogą się jeszcze uratować) 2... f2 3. f5, f1=H 4. f6. Czarne nie mają szachu.

Białe w następnym ruchu grają 5. f7, poczem następuje teoretyczne remis (pion na 7-ej poziomej na linii gońca przeciwko hetmanowi).

Rocznik 1929 Str. 96. (S. M. Kaminer). Białe: Kg4, Hc4; Ga4, Gh4 (4) Czarne: Kh8; Ha3; Gb2; Gb7; P: c2, f6 (6). Remis.

1. Gb3, H×b3 2. H×b3, Gc8† (po 2... c1=H białe grają 3. H×b7) 3. Kh5!, c1=H 4. H×b2, H×b2 (albo A) 5. G×f6, H×f6 pat. A) 4..., Hc5†, 5. Kg6! (Nie 5. Kh6 ze względu na Hf8† i czarne matują) 5..., Hf5† 6. Kf7 Hh7† 7. Ke8! (7. K×f6??, Hg7=) H×h4 8. H×f6†, H×f6 pat. Paty na h5 i e8 w dwóch równoległych warjantach stanowią wspaniałe echo.



## Z ostatniej chwili.

**Folkestone.** Turniej narodów zakończył się ponownym zwycięstwem drużyny Stanów Zjednoczonych, która utrzymała puchar lorda Hamilton-Russella i tytuł mistrzowskiej drużyny świata, uzyskując ogółem 39 pkt. Drugie miejsce zdobyła Czechosłowacja z 37½ pkt. Na trzecim, czwartym i piątym miejscu znalazły się: Polska, Szwecja i Węgry z 34 pkt., na szóstym — Austria z 33½ pkt., 7-me miejsce zajęła Litwa — 30½ pkt. <8-me Francja 28 pkt.> 9-te Łotwa 27½ pkt., 10-te — Anglja 27 pkt., 11-te — Włochy 24½ pkt., 12-te — Danja 22½ pkt., 13-te i 14-te Islandja i Belgja po 17 pkt., oraz ostatnie Szkocja 14 pkt. Zajęcie tak wysokiego miejsca przez Polskę jest poważnym sukcesem, ten bardziej, że drużyna polska była osłabiona z powodu braku w jej składzie wielkiego mistrza Rubinsteina. Drużyna polska wygrała ogółem 8 spotkań: z Austrią, Węgrami, Łotwą, Francją, Danją, Islandją, Belgją i Szkocją. Uzyskała wyniki nierozstrzygnięte w 4-ch spotkaniach: ze Szwecją, Litwą, Anglją i Włochami. Przegrała zaś tylko dwa spotkania: ze Stanami Zjednoczonymi i Czechosłowacją.

---

---

**Następny numer „Świata Szachowego” będzie w całości poświęcony tegorocznej Olimpiadzie.**

---

---