



DZIENNIK URZĘDOWY MINISTERSTWA SPRAWIEDLIWOŚCI

Warszawa, dnia 1 lutego 1951

Nr 1

Poz. 1-5

T R E S C:

101293
II, III

Zarządzenie:

- Poz. 1 Ministra Sprawiedliwości w sprawie trybu zorganizowania pierwszych organów adwokatury i Komisji Dyscyplinarnych.
- Poz. 2. Ministra Sprawiedliwości o stałych rokach sądowych.
- Poz. 3 Ministra Sprawiedliwości o wykazach sądowych.

Wytoczne:

Poz. 4 Całej Izby Karnej Sądu Najwyższego z dnia 9 grudnia 1950 r. w sprawie zwalczania przestępstw, popełnionych w czasie odurzenia alkoholowego.

Komunikat:

Poz. 5 w sprawie regulowania składek ubezpieczeniowych przez instytucje, których pracownicy są wynagradzani z budżetu Państwa.

Poz. 1

Z A R Z A D Z E N I E

Ministra Sprawiedliwości w sprawie trybu zorganizowania pierwszych organów adwokatury i Komisji Dyscyplinarnych.

Na podstawie art. 124 ust. 1 ustawy z dnia 27 VI 1950 r. (Dz. U. R. P. Nr 30 poz. 275) zarządzam co następuje:

§ 1. Pierwsze organy adwokatury, a mianowicie Naczelna Rada Adwokacka, Rady Adwokackie i Komisje Rewizyjne Wojewódzkich Izb Adwokackich, jak również Wyższa Komisja Dyscyplinarna i Wojewódzkie Komisje Dyscyplinarne działające na podstawie ustawy o ustroju adwokatury z dnia 27 VI 1950 r. zostaną zorganizowane w trybie powołania ich pełnego składu osobowego przez Ministra Sprawiedliwości.

§ 2. Dotychczasowe władze w sprawach adwokatury przekażą swe czynności powołanym w trybie niniejszego zarządzenia nowym organom adwokatury i Komisjom Dyscyplinarnym w dniu oznaczonym w zarządzeniach o powołaniu odpowiednich organów adwokatury i odpowiednich Komisji Dyscyplinarnych.

§ 3. Zarządzenie niniejsze wchodzi w życie z dniem 15 stycznia 1951 r.

Minister Sprawiedliwości: **wz. Tadeusz Rek**
Podsekretarz Stanu.

Warszawa, dnia 12 stycznia 1951 r.

Poz. 2.

Z A R Z A D Z E N I E

o stałych rokach sądowych.

Na zasadzie art. 9 Prawa o ustroju sądów powszechnych (Dz. U. R. P. z 1950 r. Nr 39 poz. 360) zarządzam, aby następujące Sądy odbywały stałe roki sądowe:

§ 1. I. Województwo Białostockie.

Sąd Powiatowy w Bielsku-Podlaskim — w Hajnówce.

II. Województwo Bydgoskie.

Sąd Powiatowy w Bydgoszczy — w Koronowie, Sąd Powiatowy w Chojńcach — w Czersku, Sąd Powiatowy w Mogilnie — w Strzelnie, Sąd Powiatowy w Świeciu —

w Nowem, Sąd Powiatowy we Włocławku — w Chodczu, Sąd Powiatowy we Włocławku — w Brześciu Kujawskim.

III. Województwo Gdańskie.

Sąd Powiatowy w Gdańsku — w Nowym Dworze, Sąd Powiatowy w Tczewie — w Gniewie.

IV. Województwo Katowickie.

Sąd Powiatowy w Cieszynie — w Istebnej, Sąd Powiatowy w Częstochowie — w Kłobucku, Sąd Powiatowy w Pszczynie — w Imielinie, Sąd Powiatowy w Rybniku — w Wodzisławiu, Sąd Powiatowy w Zawierciu — w Żarkach, Sąd Powiatowy w Zawierciu — w Kozięglowach.

V. Województwo Kieleckie.

Sąd Wojewódzki w Kielcach — w Radomiu, Sąd Powiatowy w Busku-Zdroju — w Chmielniku, Sąd Powiatowy w Końskich — w Przedborzu, Sąd Powiatowy w Koźminach — w Zwoleniu, Wydział Zamiejscowy w Ilży Sądu Powiatowego w Starachowicach-Wierzbniku — w Lipsku.

VI. Województwo Krakowskie.

Sąd Powiatowy w Bochni — w Niepołomicach, Sąd Powiatowy w Bochni — w Wiśniczu, Sąd Powiatowy w Brzesku — w Radłowie, Sąd Powiatowy w Chrzanowie — w Krzeszowicach, Sąd Powiatowy w Limanowej — w Mszanie Dolnej, Sąd Powiatowy w Miechowie — w Preszowcach, Sąd Powiatowy w Myślenicach — w Dobczycach, Sąd Powiatowy w Nowym-Sączu — w Muszynie, Sąd Powiatowy w Olkuszu — w Pilicy, Sąd Powiatowy w Olkuszu — w Skale, Sąd Powiatowy w Żywcu — w Miłówce.

VII. Województwo Lubelskie.

Sąd Powiatowy w Łukowie — w Kocku, Sąd Powiatowy w Zamościu — w Szczepieszynie.

VIII. Województwo Łódzkie.

Sąd Powiatowy w Łasku — w Widawie, Sąd Powiatowy w Wieluniu — w Wieruszowie.

IX. Województwo Olsztyńskie.

Sąd Powiatowy w Biskupcu-Warmińskim — w Reszlu, Sąd Powiatowy w Braniewie — w Orniecie, Sąd Powiatowy w Nowym-Mieście Lubawskim — w Lubawie, Sąd Powiatowy w Ostródzie — w Olsztynku, Sąd Powiatowy w Ostródzie — w Dąbrownie, Sąd Powiatowy w Pieszku — w Białej, Sąd Powiatowy w Suszu — w Iławie.

X. Województwo Opolskie.

Sąd Powiatowy w Grodkowie — w Otmuchowie, Sąd Powiatowy w Nysie — w Paczkowie, Sąd Powiatowy w Nysie — w Glucholazach, Sąd Powiatowy w Opolu — w Krapkowicach, Sąd Powiatowy w Prudniku — w Głogówku, Sąd Powiatowy w Strzelcach-Opolskich — w Gogolinie.

XI. Województwo Poznańskie.

Sąd Powiatowy w Międzychodzie — w Sierakowie.

XII. Województwo Rzeszowskie.

Sąd Wojewódzki w Rzeszowie — w Przemyślu, Sąd Powiatowy w Gorlicach — w Bieczu, Sąd Powiatowy w Jarosławiu — w Pruchniku, Sąd Powiatowy w Jarosławiu — w Sieniawie, Sąd Powiatowy w Kolbuszowej — w Sokołowie-Małopolskim, Sąd Powiatowy w Rzeszowie — w Tyńcu, Sąd Powiatowy w Rzeszowie — w Białowej.

XIII. Województwo Warszawskie.

Sąd Powiatowy w Grójcu — w Górze Kalwarii, Sąd Powiatowy w Grójcu — w Mogielnicy, Sąd Powiatowy w Pułtusku — w Wyszowie, Sąd Powiatowy w Siedlcach — w Łosicach.

XIV. Województwo Wrocławskie.

Sąd Powiatowy w Jaworze — w Bolkowie, Sąd Powiatowy w Legnicy — w Prochowicach, Sąd Powiatowy w Zgorzelcu — w Bogatyni, Sąd Powiatowy w Złotoryi — w Chojnowie, Sąd Powiatowy w Złotoryi — w Świerzawie.

XV. Województwo Zielonogórskie.

Sąd Wojewódzki w Zielonej-Górze — w Gorzowie Wlkp., Sąd Powiatowy w Krośnie-Odrzańskim — w Lubsku, Sąd Powiatowy w Świebodzinie — w Sulechowie, Sąd Powiatowy w Zielonej-Górze — w Konotopie.

§ 2. Zarządzenie wchodzi w życie z dniem 1 stycznia 1951 r.

Minister Sprawiedliwości: **wz. Tadeusz Rek**

Podsekretarz Stanu.

Poz. 3.

ZARZĄDZENIE MINISTRA SPRAWIEDLIWOŚCI

z dnia 4 stycznia 1951 r.

o wykazach sądowych.

Na podstawie art. 161 prawa o ustroju sądów powszechnych (Dz. U. R. P. Nr 39, poz. 360 za rok 1950) zarządzam co następuje:

§ 1. Kierownicy sądów wojewódzkich i powiatowych oraz przewodniczący wydziałów zamiejscowych sądów powiatowych sporządzają według załączonych wzorów miesięczne wykazy ruchu spraw i czynności, a nadto w sprawach karnych — kwartalne wykazy osób osądzonych, w sprawach zaś cywilnych — kwartalne wykazy ruchu spraw o rozwód.

Przewodniczący wydziałów dla nieletnich sądów powiatowych sporządzają według załączonego wzoru miesięczne wykazy ruchu spraw i osądzonych nieletnich oraz osób, wobec których wykonywano środki poprawcze i wychowawcze.

§ 2. Miesięczne wykazy należy przedstawiać do dnia 5, a kwartalne — do dnia 10 następnego miesiąca po upływie okresu sprawozdawczego.

§ 3. Wykazy należy przedstawiać Ministerstwu Sprawiedliwości w 2 egzemplarzach, adresując je do Wydziału Statystycznego. Ponadto kierownicy sądów powiatowych, przewodniczący wydziałów zamiejscowych sądów powiatowych i przewodniczący wydziałów dla nieletnich sądów

powiatowych przedstawiają, w terminach wskazanych w § 2, po jednym egzemplarzu wykazów prezesowi sądu wojewódzkiego.

§ 4. Zarządzenie niniejsze wchodzi w życie z dniem 1 stycznia 1951 r. Równocześnie tracą moc obowiązującą wszelkie dotychczasowe przepisy o wykazach sądowych, a w szczególności zawarte w zarządzeniu z dnia 16.IX.1949 r. o wykazach sądowych (Dz. Urz. Min. Sprawiedl. Nr 5 z dnia 1.X.1949 r.) z tym, że utrzymane są wykazy wzór Nr 6G, 7G, 8—0 i 9—0, które winni sporządzać kierownicy sądów powiatowych i przewodniczący wydziałów zamiejscowych sądów powiatowych co kwartał w terminie przewidzianym w § 2 niniejszego zarządzenia.

Minister Sprawiedliwości: **wz. Tadeusz Rek**
Podsekretarz Stanu.

Poz. 4.

W Y T Y C Z N E**Calej Izby Karnej Sądu Najwyższego.**

Sąd Najwyższy w składzie:

Obecni: Przewodniczący Zastępca Pierwszego Prezesa S.N. K. Bzowski.

Sędziowie S.N.: J. Potępa, Z. Sitnicki, A. Dąb, St. Rybczyński, E. Merz (sprawozdawca), A. Bachrach, Chmielewski, K. Czajkowski, S. Kurowski

w obecności Prokuratora Generalnej Prokuratury J. Markowicza i sędziego grodzkiego A. Bagińskiej, jako protokolanta, na posiedzeniu niejawnym, odbytym w Warszawie dnia 9 grudnia 1950 r. w składzie Calej Izby, rozpoznał wniosek Ministra Sprawiedliwości i Generalnego Prokuratora o ustalenie wytycznych wymiaru sprawiedliwości i praktyki sądów w zakresie zwalczania przestępstw, popełnionych w czasie odurzenia alkoholowego.

Po wysłuchaniu wniosku Prokuratora Generalnej Prokuratury Sąd Najwyższy postanowił, co następuje:

Na podstawie art. 2, 3, 24 prawa o ustroju sądów powszechnych (Dz. U. R. P. Nr 39, poz. 360/50) w cparciu o przepis art. 17 § 1 i 2, 18 § 2, 54 k.k. oraz art. 2 prawa o wykroczeniach ustalić następujące wytyczne dla sądów w zakresie zwalczania przestępstw, popełnionych w stanie odurzenia alkoholowego:

1. Przepis art. 18 § 2 k.k., jak to wynika z jego treści, wyłącza możliwość zastosowania nadzwyczajnego złagodzenia kary wobec osób, które popełniły przestępstwo w stanie zawnionego odurzenia alkoholowego. Taki stan odurzenia alkoholowego nie tylko nie może być uważany za podstawę do nadzwyczajnego złagodzenia kary, lecz z reguły nawet za okoliczność łagodzącą w rozumieniu art. 54 k.k. Przeciwnie: w wypadkach, gdy przestępstwo popełniła osoba, mająca z racji wykonywanego zawodu lub zajmowanego stanowiska szczególnie obowiązek zachowania pełnej świadomości (np. służba ruchu, kierowcy, dozorujiący itd.), stan opilstwa poczytywany być winien za okoliczność obciążającą.

2. Sądy winny na podstawie art. 17 § 2 k.k. stosować zasadę, że stan odurzenia alkoholowego nie może wyłączać odpowiedzialności zarówno wtedy, kiedy sprawca wprowadził się w stan odurzenia alkoholowego w celu popełnienia przestępstwa, jak również wówczas, gdy sprawca, przewidując możliwość skutków przestępnych swego opilstwa, na nie się godzi (art. 14 § 1 k.k.). Sąd osoby, mające powierzone sobie funkcje wymagające szczególnej przytomności umysłu, które popełniają przestępstwo w stanie odurzenia alkoholowego, ponoszą pełną odpowiedzialność karną. Tak więc np. dozorca fabryki lub innego zakładu pracy, który dopuścił do kradzieży, maszynista lub zwrotniczy, który spowodował niebezpieczeństwo katastrofy lub zniszczenia maszyn, nie mogą powoływać się na brak świadomości w chwili popełnienia przestępstwa, wywołany zawnionym odurzeniem alkoholowym.

U Z A S A D N I E N I E .

1. Przy uchwalaniu swych wytycznych Sąd Najwyższy wziął za punkt wyjścia groźny objaw społeczny w postaci znacznej ilości przestępstw spowodowanych lub dokonanych pod wpływem nadużycia alkoholu przez sprawców.

Alkoholizm, będący czynnikiem rozprzężenia rodziny, zachwiania jej równowagi moralnej oraz materialnej — stanowi w wielu wypadkach źródło przestępstw. Walka z tą złą dla klas pracujących plagą alkoholizmu, odziedziczoną po ustrojach eksploatacyjnych, posiada ogromne znaczenie dla wzrostu dobrobytu materialnego i poziomu kulturalnego mas ludowych.

2. Przesłanki powyższe nabierają szczególnej wagi pod kątem widzenia wcielania w życie planu sześciolletniego. Plan ten jest bowiem ustawą o podstawowym znaczeniu państwowym i wszystko, co opóźnia lub utrudnia wykonanie tego planu, stanowi naruszenie chronionego normą prawną zasadniczego interesu społecznego. Toteż przestępczość pozostająca w związku z nadużyciem alkoholu, którego skutki odbijają się również i na gospodarstwie odcinka naszego życia, wymaga w dzisiejszym okresie wzmoczonej czujności ze strony organów stosujących represję karną. W związku z tym sądy winny zwracać szczególną uwagę na to zagadnienie, kierując się w tym względzie zadaniami wytkniętymi im w art. 3 prawa o ustroju sądów powszechnych.

3. Na odcinku zatem wymiaru sprawiedliwości walka z alkoholizmem powinna być prowadzona w zasadzie przez wzmoczenie represji karnej w stosunku do przestępców, działających pod wpływem alkoholu, jak również przez wydobycie z procesów o takie przestępstwa odpowiednich wartości dydaktyczno-społecznych. Rozprawa powinna doprowadzić do dezaprobaty postępowania sprawy ze strony opinii publicznej, a zwłaszcza ze strony środowiska, do którego sprawca należy; przewod sądowy powinien nadto wykazać szkodliwość społeczną popełnionego czynu, jego związek przyczynowy z użyciem lub nadużyciem alkoholu, a w konsekwencji doprowadzić do potępienia tego rodzaju zjawisk, jako groźnej klęski społecznej.

4. Przechodząc do przepisów ogólnej części kodeksu karnego, wiążącej się ze sprawą przestępczości na tle odurzenia alkoholem, należy mieć na uwadze, co następuje:

- a) do przepisu art. 17 § 2 k.k. należy stosować interpretację logiczną, w szczególności, gdy chodzi o tzw. przestępstwa z zaniechania. Actio libera in causa zachodzi, bowiem, nie tylko w przypadku, gdy sprawca wprawił się w stan zakłócenia czynności psychicznej po to, by dokonać przestępstwa (dolus directus), lecz również w przypadku, gdy przez użycie takiej ilości alkoholu, która wywołała stan określony w art. 17 § 1 k.k., nie dopełnił ciążącego na nim obowiązku, a upijając się, sprawca mógł przy normalnym biegu wypadków przewznieść możliwość skutku przestępnego lub przestępczości działania i na to się godził (dolus eventualis). Jeśli więc np. zwrotniczy kolejowy, będący w służbie upija się do utraty przytomności, nie przestawia zwrotnicy, to tym samym przewiduje możliwość powstania niebezpieczeństwa katastrofy i na taką ewentualność się godzi (art. 215 § 1 k.k.),

- b) przepisy art. 18 k.k. nie budzą wątpliwości, wobec czego wytyczne przyjmują ich wykładnię, stosowaną dotąd przez sądy.

5. Nawiązując do powyższych rozważań, należy przyjąć możliwość stosowania artykułu 286 § 1 k.k. w przypadkach gdy obowiązany do działania urzędnik wprowadza się w stan niezdolności do wypełniania swych obowiązków przez nadużycie alkoholu. Nie wymaga, bowiem, uzasadnienia, iż utrzymanie się umysłowych i fizycznych w stanie należytej sprawności w czasie wykonywania czynności urzędowych stanowi zasadniczy obowiązek urzędnika. Nie dopełniając tego obowiązku, sprawca działa na szkodę interesu publicznego.

6. Stan odurzenia alkoholowego sprawy w zasadzie nie powinien stanowić okoliczności łagodzącej w ramach art. 54 k.k. poza wyjątkowymi przypadkami, uzasadnionymi szczególnymi okolicznościami sprawy lub osoby sprawcy, przy czym uwzględniać należy każdorazowo kryteria społeczne i klasowe; natomiast w przypadkach bumelanctwa, bójek, uszkodzeń ciała lub przy tych przestępstwach, w których ujawnił się skutek nadużycia alkoholu niewłaściwy stosunek sprawcy do swych obowiązków, wymagających, szczególnej uwagi i przytomności umysłu (np. kierowca samochodowy, pracownicy służby ruchu kolejowego itp.), stanowić winien okoliczność obciążającą.

7. W parze z surowym karaniem sprawców przestępstw, dokonywanych wskutek nadużycia alkoholu — winna pójść akcja zapobiegająca tego rodzaju przestępczości m.in. przez stosowanie przepisów prawa o wykroczeniach w stosunku do osób, dopuszczających się karalnych wybryków wskutek nadużycia alkoholu.

Przestępstwa popełniane w stanie odurzenia alkoholowego są często poprzedzane pijackimi wybrykami, posiadającymi różne postaci karalnego zakłócenia porządku publicznego jak np. hałasy, zaczepki, bójki, wulgarne wyzwiska, zamaganie normalnego toku pracy środków komunikacyjnych itp.

Wypadki takie wypełniają same przez się stan faktyczny przepisów art. 28 — 31 prawa o wykroczeniach, a noszą w sobie zarazem niebezpieczeństwo popełnienia przez ich sprawców innych czynów, surowiej ściganych przez prawo.

Należyte stosowanie przez sądy przepisów prawa o wykroczeniach — przy wyłożonej wyżej wykładni art. 17, 18 i 54 k.k. — w przypadkach, gdy skazani w postępowaniu karno-administracyjnym żądają skierowania sprawy na drogę sądową, posiada przeto istotne znaczenie w walce z przestępczością na tle nadużycia alkoholu.

Poz. 5.

K O M U N I K A T

w sprawie regulowania składek ubezpieczeniowych przez instytucje, których pracownicy są wynagradzani z budżetu Państwa.

Ministerstwo Sprawiedliwości, na podstawie pisma Ministerstwa Finansów z dnia 29 grudnia 1950 r. Nr BA 9163/1/50, zawiadamia, że z dniem 1 stycznia 1951 r. znosi się system centralnego przekazywania składek ubezpieczeniowych w administracji państwowej, wprowadzony okólnikami Ministra Skarbu z dnia 12 lipca 1946 r. Nr D. III. 4739/2/4, z dnia 12 sierpnia 1946 r. Nr D. III. 5917/2/46 i z dnia 21 lutego 1947 r. Nr D. III. 1636/2/47, a w konsekwencji określone tymi okólnikami ryczałtowe obliczenie składek za pracowników, płatnych z kredytów na płace.

Rozliczenie składek oraz zasiłków rodzinnych i chorobowych według jednolitej składki, wynoszącej 15% funduszu płac, w ramach kredytów budżetowych, prelimitowanych na rok 1951 w § 2, poz. a), dokonują na zasadzie obowiązujących przepisów poszczególne jednostki budżetowe, wykonujące preliminarze indywidualne lub preliminarze podległych sobie jednostek.

Zasady regulowania składek ubezpieczeniowych, i rozliczeń zasiłków pieniężnych w 1951 r. normuje załączona instrukcja Z.US.

Zał.: Instrukcja.

ZAKŁAD UBEZPIECZEŃ SPOŁECZNYCH
Centrala w Warszawie
ul. Czerniakowska 231.

I N S T R U K C J A

w sprawie regulowania składek ubezpieczeniowych przez instytucje, których pracownicy wynagradzani są z budżetu Państwa.

W związku z zarządzeniem Ministra Finansów z dnia w sprawie zniesienia centralnego regulowania składek za pracowników państwowych wynagradzanych z budżetu Państwa, ustala się następujący tryb postępowania dla jednostek budżetowych przy regulowaniu składek ubezpieczeniowych do Oddziałów Obwodowych Zakładu Ubezpieczeń Społecznych wypłacania zasiłków rodzinnych i chorobowych.

1. Każda jednostka budżetowa obowiązana jest w terminie do dnia 10 stycznia 1951 r. zgłosić zakład pracy do właściwego terenowego Oddziału Obwodowego ZUS w sposób uregulowany odnośnymi rozporządzeniami.

Oddział Obwodowy ZUS nada jednostce budżetowej (będącej odrębnym zakładem pracy w rozumieniu przepisów o ubezpieczeniu społecznym) Nr konta, który należy podawać na wszelkich dokumentach i korespondencji

w sprawach ubezpieczeniowych oraz przelewach składek.

2. Jednostki budżetowe, które nie wykonują samodzielnie swego budżetu, mogą być obsługiwane przez jednostkę nadrzędną.

W tym przypadku regulowanie składek za jednostką obsługiwaną powinno odbywać się do tego Oddziału Obwodowego ZUS, na którego terenie znajduje się siedziba jednostki nadrzędnej.

3. Do dnia 10 każdego miesiąca jednostka budżetowa obowiązana jest złożyć we właściwym terenie Oddziale ZUS deklarację składek należnych od zarobków za miesiąc ubiegły, a więc deklarację za miesiąc styczeń do dnia 10 lutego 1951 r. Deklaracją należy objąć zarobki wszystkich pracowników danej jednostki budżetowej, chociażby miejsce zatrudnienia części pracowników znajdowało się na terenie innego Oddziału Obwodowego ZUS.

Odpowiednie formularze nabywać należy odpłatnie w oddziałach obwodowych ZUS.

4. Termin płatności składek upływa z dniem 10 każdego miesiąca za miesiąc ubiegły (za miesiąc styczeń do 10 lutego 1951 r. itd. Jednostki budżetowe przy wypłacie wynagrodzeń zarówno z góry jak i z dołu obowiązane są w dniu wypłaty dokonać równocześnie przelewu należnych składek z § 2 poz. a) na rachunek Oddziału Obwodowego ZUS Nr 433 w oddziale N.B.P. przy wypłacie zarobków za styczeń z góry przelew powinien być dokonany w dniu 2 stycznia, zaś przy wypłacie z dołu — w dniu 31 stycznia.

Jeżeli wypłata była dokonana w ciągu miesiąca, przelew powinien być sporządzony w dniu wypłaty.

5. Nie uiszczone składki w terminie do dnia 10 każdego miesiąca podlegają w myśl art. 229 ustawy o ubezpieczeniu społecznym oprocentowaniu.

6. Składka na wszystkich pracowników państwowych jest jednolita i wynosi 15,5% kwot wypłacanych z § 1 budżetu „Pałac”.

7. Każda jednostka budżetowa obowiązana jest wypłacać we własnym zakresie na rachunek składek ubezpieczeniowych:

- a) zasiłki rodzinne zgodnie z dekretem o ubezpieczeniu rodzinnym z dnia 28 X 1947 r. (Dz. U. R. P. Nr 66 poz. 414) i wydanym na jego podstawie rozporządzenia Ministra Pracy i Opieki Społecznej z dnia 16.I 1948 r. (Dz. U. R. P. Nr 4 poz. 32) oraz wskazówek dla pracodawców, wydanych przez ZUS,
 - b) zasiłki chorobowe na warunkach określonych w punkcie 7 Uchwały Prezydium Komitetu Ekonomicznego Rady Ministrów z dnia 22 III 1950 r. (Monitor Polski z 19.IV 1950 r. Nr A-42 poz. 485).
2. Zasiłki rodzinne wypłaca się bieżąco co miesiąc

z dołu, pomiędzy dniem 1 a 5 następnego miesiąca. Pracownikom wynagradzanym z góry wypłaca się zasiłki rodzinne należne za miesiąc ubiegły — przy wypłacie wynagrodzenia.

9. Zasiłki rodzinne i chorobowe wypłacać należy z kredytów § 2 poz. a na rachunek należnych za dany miesiąc składek ubezpieczeniowych.

- a) w przypadku gdy należne składki przewyższają kwotę zasiłków, to przelewu z § 2 poz. a na rachunek bankowy Oddziału Obwodowego ZUS dokonuje się tylko w wysokości różnicy,
- b) jeżeli należne składki są niższe od kwoty wypłacanych zasiłków, to przelewu na składki nie dokonuje się; — natomiast Oddział Obwodowy ZUS obowiązany jest przelać różnicę na § 2 poz. a w celu zmniejszenia wydatków w tej pozycji,
- c) gdy otwarte kredyty w § 2 poz. a są niewystarczające na wypłatę zasiłków rodzinnych jednostka budżetowa zgłasza zestawienie zasiłków rodzinnych, oparte na podstawie zbiorowych list płatniczych do właściwego Oddziału ZUS z żądaniem wypłaty ogólnej kwoty zasiłków rodzinnych przez Oddział ZUS z własnych kredytów budżetowych. Podjętą na podstawie zlecenia Oddziału Obwodowego ZUS z Oddziału N.B.P. kwotę należy zaprzycelować w księdze kasowej na koncie „sumy podjęte z banku, celem wypłacenia bezpośrednim wierzycielom”. Tryb postępowania jednostki budżetowej z kwotami podjętymi z banku normuje § 61 przepisów o wykonywaniu budżetu Państwa oraz o rachunkowości budżetowej. Ewentualne zwroty tak podjętych kwot powinny być dokonane na rachunek Oddziału Obwodowego ZUS w Oddziale N.B.P. część 27a dział 9, tytuł 293 poz. j.

10. W przypadkach podejmowania na wypłatę zasiłków rodzinnych kwot bezpośrednio z budżetu wydatków ZUS, jednostka budżetowa wpłaca należne składki do Oddziału ZUS w pełnej wysokości, zaznaczając w deklaracji składek, że na zasiłki rodzinne podjęła już uprzednio kwotę z Oddziału ZUS.

11. Podstawę do rozliczenia zasiłków chorobowych na rachunek składek stanowią listy wypłat tych zasiłków, dołączane do miesięcznych deklaracji składek przesyłanych do Oddziałów Obwodowych ZUS; zaś podstawą do rozliczenia zasiłków rodzinnych jest zestawienie ogólne — część A listy wypłat zasiłków rodzinnych — druk ZUS E. 38.

Dyrektor Działu: **Stefan Pawlik**

2-B-12512

Tłoczono 2.400 egzemplarzy.

DRUKARNIA MINISTERSTWA SPRAWIEDLIWOŚCI, WARSZAWA, UL. NOWOWIEJSKA 6.
Objętość 4 strony. Papier płaski, druk. sat. 60 g kl. V. Zam. nr 49. Oddano do składu 20.I 1951 Druk. ukończono 1.II 1951.

Cena 1.92 zł

Wykaz ruchu spraw i czynności w sprawach cywilnych

Sądu Powiatowego (Wydz. Zamiejsc.) w

za miesiąc 195 r.

Pozycja	Sprawy	Ogólny ruch spraw								Sposób załatwienia (rubr. 5)							Sporządzono uzasadnień		Liczba spraw przedstawionych sądowi wojewódzkiemu na skutek wniesionych		U w a g i
		Pozostało z okresu ubiegłego	Wpłynęło	Załatwiono	Pozostało na okres następny				Wyrokiem ocznym	Prawomocnym wyrokiem zaocznym	Prawomocnym nakazem zapłaty	Postanowieniem				Załatwiono w inny sposób	wyroków	postanowień	rewizji	zażaleń	
					Ogółem	w tym spraw, które pozostają w sądzie od chwili wpływu						umorzono	w tym (rubr. 14) z powodu zawarcia ugody	inne rodzaje kończącym postępowanie							
						do 2 miesięcy	2-4 mies.	4-6 mies.							6 mies.						
1	2	3	4	5	6	7	8	9	10	11	12	13	14	15	16	17	18	19	20	21	22
1	C																				
2	Co																				
3	Cps																				
4	Ns																				
5	DzKW+DzZD																				
6	Pn																				
7	Crob																				
8	COb																				
9	U																				
10	UH																				
11	rejestrowe S																				
12	H																				
13																					
14																					
15																					
16	Razem (poz. 1-15)				*																
17	Karty Op																				
18	Dziennik ksiąg wtóropisów																				

*) w tym spraw, w których postępowanie zawieszono

Sprawy sporne
Liczba rozpraw
Liczba spraw rozpoznawanych na rozprawach

Sprawy niesporne
Liczba rozpraw i posiedzeń Sądu z udziałem uczestników sprawy
Liczba spraw na rozprawach i posiedzeniach rozpoznawanych

Ogólna liczba sędziów orzekających w sprawach cywilnych dnia 195 r.
w tym p. o. sędziów
Kierownik sądu

Wykaz osób dorosłych osądzonych przez Sąd Powiatowy (Wydz. Zamiejsc.) w
w..... kwartale 195... r.

Pozycja	Rodzaj przestępstwa	Ogólna liczba osób osądzonych (rubr. 5, 16, 24, 26-29)	Ogólna liczba osób skazanych (rubr. 5, 16, 24 i 26)	śmierci	S k a z a n o n a k a r ę													Liczba osób		Liczba osób		Uwagi										
					p o z b a w i e n i a w o l n o ś c i											g r z y w n y		które		uzależnieniu tymczasowe aresztowanie												
					do 1 miesiąca	powyżej 1 - 3 miesięcy	powyżej 3 a poniżej 6 miesięcy	6 miesięcy	powyżej 6 miesięcy do 1 roku	powyżej 1 - 2 lat	powyżej 2 - 5 lat	powyżej 5 - 10 lat	powyżej 10 - 15 lat	dożywotniego	razem (rubr. 6 - 15)	w tym (rubr. 16) war. zawiesz. wykonania kary	wymierzonej samoistnie						wymierz. obok kary pozb. wolności o g ó ł e m	innego rodzaju	uwolniono od kary	uniewinniono	co do których umorzono postępowanie w sprawach z rep. Kp.	przed wyrokiem	po wyroku			
																	do 50 zł	powyżej 50 - 150 zł	powyżej 150 - 300 zł	powyżej 300 - 1500 zł	powyżej 1500-5000 zł									powyżej 5000 zł	razem (rubr. 18-23)	
1	2	3	4	5	6	7	8	9	10	11	12	13	14	15	16	17	18	19	20	21	22	23	24	25	26	27	28	29	30	31	32	
1	art. 129, 130, 133 kk.																															
2	127, 132 kk.																															
3	134, 135 kk.																															
4	160 kk.																															
5	161 kk.																															
6	rozd. XXXIII i XXXIV kk.																															
7	art. 225 kk.																															
8	230 kk.																															
9	235 § 1, 236 § 1 kk.																															
10	235 § 2, 236 § 2 kk.																															
11	240 i 241 kk.																															
12	257 § 1 kk. *)																															
13	257 § 2 kk. *)																															
14	257 § 1 kk.																															
15	25 § 2 kk.																															
16	258, 259 kk.																															
17	262 kk.																															
18	264 kk.																															
19	286 § 1 kk.																															
20	286 § 2 kk.																															
21	286 § 3 kk.																															
22	290 kk.																															
23	22-29 mkk.																															
24	30-34 mkk.																															
25	39 mkk.																															
26	42 mkk.																															
27	dekr. z 3 I V 1944 r. (Dz.U.P. Nr 69, poz. 377/46).																															
28	art. 70 i 71 pks																															
29	inne z pks.																															
30	rozp. z 23. X 1927 r. (Dz.U.P. poz. 83/1937 i poz. 348/1948 r.).																															
31	ust. z 19. IV 1950 r. (Dz.U. .P. Nr 20, poz. 168).																															
32	wszystkie z osk. prywatnego																															
33																																
34																																
35	wszystkie inne																															
36	Razem																															

Objaśnienie: Wymienione w katalogu przestępstw artykuły kk zaopatrzone znakiem *) oznaczają, iż przestępstwo popełniono na szkodę Skarbu Państwa, instytucji prawa publicznego, spółdzielni, przedsiębiorstw stanowiących własność lub pozostających pod zarządem Państwa, instytucji prawa publicznego lub spółdzielni; przestępstwa z tych artykułów, popełnione na szkodę wszystkich innych osób, należy wykazać przy odpowiednich artykułach bez znaku *).

..... dnia 195... r.

Kierownik Sądu

Wykaz czynności w sprawach karnych

Sądu Wojewódzkiego w

jako odwoławczego od orzeczeń sądów powiatowych

za miesiąc 195... r.

Pozycja	Sprawy Sądu Powiatowego (Wydziału Zamiejscowego) w	Wypięto rewizji założeń				Liczba rewizji pozostawionych bez rozpoznania	Liczba oskarżonych, co do których sąd wydał orzeczenie w postępowaniu rewizyjnym (rubryki 9 do 13 i 15 do 24)	utrzymał w mocy wyrok zaskarżony przez		Liczba oskarżonych, co do których sąd zaskarżony wyrok														Liczba osób, co do których sąd zastosował areszt po wydaniu wyroku	U w a g i			
		O g ó l e m (rubr. 4 + 5 + 6)	włącznie przez		przez oskarżyciela i oskarżonego równocześnie			oskarżyciela	oskarżonego	oskarżyciela	oskarżonego	unieważnił	u c h y l i ł i						z m i e n i ł i o r z e c z o n ą k a r ę									
			oskarżonego	oskarżyciela									oskarżonego unieważnił	unieważnionego oskarżonego skazał	w tym (rubr. 13) z warunkowo w m zawieszoną m. wykonania kary	postępowanie umczył	przekazał sprawę do ponownego rozpoznania	zwłókszył	zwłókszył i jej wykonał nie warunkowo zawieszil	utrzymał i jej wykonał nie warunkowo zawieszil	utrzymał i uchylił warunkowe zawieszenie jej wykonania	zmniejszył	zmniejszył i warunkowo jej wykonanie zawieszil			zmniejszył i uchylił warunkowe zawieszenie jej wykonania	zatrzymał sprawę w inny sposób	
																												oskarżyciela
1	2	3	4	5	6	7	8	9	10	11	12	13	14	15	16	17	18	19	20	21	22	23	24	25	26			
1																												
2																												
3																												
4																												
5																												
6																												
7																												
8																												
9																												
10																												
11																												
12																												
13																												
14																												
15																												
16																												
17																												
18																												
19																												
20																												
21																												
22																												
23																												
24																												
25																												
26																												
27																												
28																												
29																												
30	R a z e m																											

dnia 195... r.

Kierownik Sądu

Wykaz czynności Sądu Wojewódzkiego w jako instancji odwoławczej w sprawach cywilnych od orzeczeń sądów powiatowych

za miesiąc

195 r.

Table with 39 columns and 30 rows. Columns 1-2: Pozycja, Sprawy Sądu Powiatowego (Wydz. Zamiejsc.) w. Columns 3-8: R e w i z j e (rubr. 4) - Ogółem, Wpłynęło, Zażalenie, Oddalono reuzycji, Wyrok bądź postanowienie (zmieniono, uchylono w całości bądź w części), Zażalono w inny sposób. Columns 9-28: S p o s ó b z a ł a t w i e n i a (rubr. 5-8) w s p r a w a c h - C, Ns, Dz KW i Dz ZD, wszystkie pozostałe łącznie. Columns 29-39: Z a ż a ł e n i a (rubr. 30) - Ogółem, Wpłynęło, Zażalenie, Zażalenie oddalono, Postanowienie (zmieniono, uchylono w całości bądź w części), Zażalono w inny sposób.

Razem

dnia

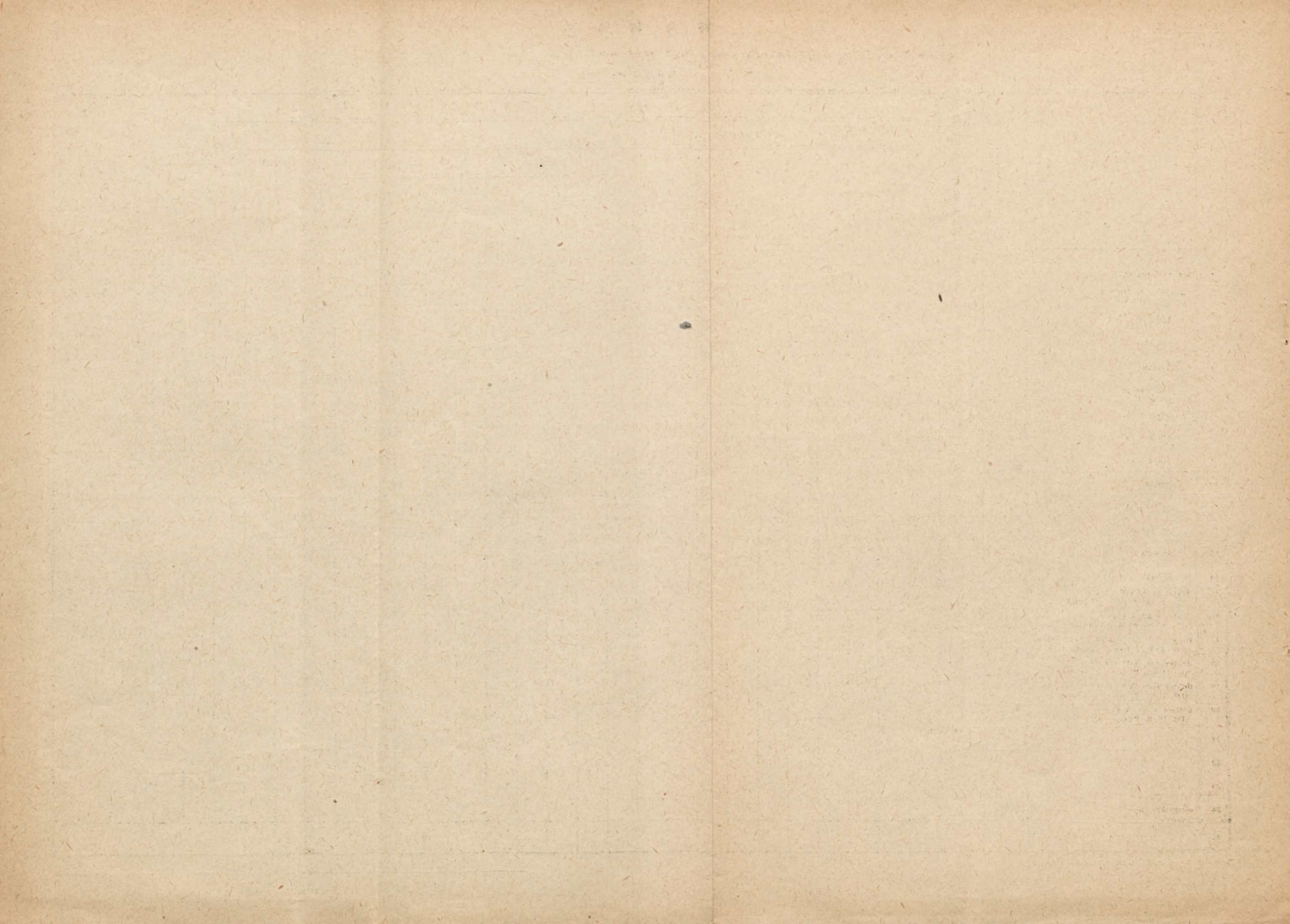
195... r.

Kierownik Sądu

W Y K A Z

osób dorosłych osądzonych przez Sąd Wojewódzki w
w kwartale 195 r.

Pozycja	Rodzaj przestępstwa	Ogólna liczba osób osądzonych (rubr. 5, 16, 24, 26-28)	Ogólna liczba osób skazanych (rubr. 5, 16 i 24)	S K A Z A N O N A K A R Ę																	Liczba osób		Liczba osób względem których zastosowano tymczasowe aresztowanie		U w a g i						
				p o z b a w i e n i a w o l n o ś c i													g r z y w n y				które		co do których umorzono postępowanie w spr. K								
				śmierci	do 1 miesiąca	poniżej 1-3 miesięcy	poniżej 3 a powyżej 6 miesięcy	6 miesięcy	poniżej 6 miesięcy do 1 roku	poniżej 1-2 lat	poniżej 2-5 lat	poniżej 5-10 lat	poniżej 10-15 lat	dożywotniego	razem (rubr. 6-15)	w tym (rubr. 16) z zaw. wyk. kary	wymierzonej samoistnie				obok kary pozb. wolności - ogółem	uwolniono od kary		unicwiniono							
																	do 50 zł	poniżej 50 - 150 zł	poniżej 150-300 zł	poniżej 300-1500 zł			poniżej 1500-5000 zł			poniżej 5000 zł	razem (rubr. 18-23)	przed wyrokiem	po wyroku		
1	2	3	4	5	6	7	8	9	10	11	12	13	14	15	16	17	18	19	20	21	22	23	24	25	26	27	28	29	30	31	
1	art. 111, 125 kk.																														
2	„ 215 § 1, 216 § 1																														
3	„ 217 § 1 kk.																														
4	„ 215 § 2, 216 § 2																														
5	217 § 2 kk.																														
6	„ 225 kk.																														
7	„ 230 kk.																														
8	„ 258, 259 kk.																														
9	„ 286 § 1 kk.																														
10	„ 286 § 2 kk.																														
11	„ 286 § 3 kk.																														
12	„ 290 kk.																														
13	„ 22-29 mkk.																														
14	„ 30-34 mkk.																														
15	„ 39 mkk.																														
16	„ 42 mkk.																														
17	dekret z 31. VIII 1944 r. (Dz. U. R. P. poz. 377/1946)																														
18	dekret z 22. I 1946 r. (Dz. U. R. P. poz. 46/1946)																														
19	rozp. z 23. XII 1927 r. (Dz. U. R. P. poz. 83/1937 i poz. 348/1948)																														
20	dekret z 5. VIII 1949 r. (Dz. U. R. P. poz. 334/1949)																														
21	dekret z 26. X 1949 r. (Dz. U. R. P. poz. 437/1949)																														
22	ustawa z 28. X 1950 r. (Dz. U. R. P. poz. 460/1950)																														
23																															
24	wszystkie inne																														
25	R A Z E M																														



Wykaz czynności w sprawach karnych przeciwko nieletnim

Sądu Wojewódzkiego w jako odwoławczego od orzeczeń sądów powiatowych

za miesiąc 195 r.

Pozycja	Sprawy Wydziału dla Nieletnich Sądu Powiatowego	Wpłynęło rewizji					Liczba rewizji pozostawionych bez rozpoznania	Liczba oskarżonych, co do których sąd wydał orzeczenie w rozpoznaniu rewizyjnym (rubr. 9-16 i 18-20)	Liczba osób co do których sąd											zajął sprawę w inny sposób	U W A G I
		O g ó ł e m	z a ł o ż o n y c h			utrzymał w mocy wyrok zaskarżony przez			unieważnił	z a s k a r ż o n y w y r o k								zajął sprawę w inny sposób			
			wyłącznie przez		przez oskarżyciela i oskarżonego równocześnie					u c h y l i ł i				z m i e n i ł i							
			oskarżyciela	oskarżonego						postępowanie umorzyl	przekazał sprawę do ponownego rozpoznania	zamiasł środka wykonalnego skazał na zakład poprawczy	w tym (rub. 16) z zawieszeniem zakł. popr.	zamiasł zakł. popr. orzekł środek wychowawczy	orzeczonu środek wychowawczy zmienił na inny						
1	2	3	4	5	6	7	8	9	10	11	12	13	14	15	16	17	18	19	20	21	
1																					
2																					
3																					
4																					
5																					
6																					
7																					
8																					
9																					
10																					
11	Razem																				
12	Sądy powiatowe (razem)																				
13	Razem (poz. 11+12)																				

..... dnia 195 r.

Kierownik Sądu

